

ARCHEOLOGICKÝ ÚSTAV AKADEMIE VĚD ČESKÉ REPUBLIKY V BRNĚ

PŘEHLED VÝZKUMŮ

48



BRNO 2007



PŘEHLED VÝZKUMŮ

Recenzovaný časopis, vydává Archeologický ústav Akademie věd České republiky Brno.
Peer-reviewed journal published by the Institute of Archaeology, Brno.

Předseda redakční rady
Head of editorial board

Pavel Kouřil

Redakční rada
Editorial board

Herwig Friesinger, Václav Furmánek, Janusz K. Kozłowski,
Alexander Rutt kay, Jiří A. Svoboda, Jaroslav Tejral, Ladislav Veliačik

Odpovědný redaktor
Editor in chief

Petr Škrdla

Výkonná redakce
Assistant Editors

Balázs Komoróczy, Marián Mazuch, Ladislav Nejman, Rudolf Procházka,
Stanislav Stuchlík, Lubomír Šebela, Blanka Veselá

Technická redakce
Technical Editors

Dana Gregorová

Adresa redakce
Address

Archeologický ústav AV ČR
Královopolská 147, 612 00 Brno
E-mail: pv@iabrno.cz
<http://www.iabrno.cz>

KNIHOVNA AV ČR

PD 1520

48, 2007



90270/09

Obrázek na obálce
Cover illustration

Jeskyně Býčí skála. Geometrický vzorec, datovaný do eneolitu.
Býčí skála Cave. A geometric pattern dated to the Aeneolithic.

Vychází jednou ročně/Published yearly

ISSN 1211-7250

ISBN 80-86023-83-4

Copyright © 2007 by the Archeologický ústav AV ČR Brno, and by the authors.

Kniha byla vydána s přispěním Akademie věd ČR

Tisk/Print Bekros

Pokyny pro autory na internetové stránce
Instructions to authors on internet pages

<http://www.iabrno.cz>

ARCHEOLOGICKÝ ÚSTAV AKADEMIE VĚD ČESKÉ REPUBLIKY V BRNĚ

PŘEHLED VÝZKUMŮ

48

ISSN 1211-7250

ISBN 80-86023-83-4

BRNO 2007

STUDIE A KRÁTKÉ ČLÁNKY

Miriam Nývltová Fišáková	SEZONALITA GRAVETTSKÝCH LOKALIT NA ZÁKLADĚ STUDIA MIKRO- STRUKTUR ZUBNÍHO CEMENTU SAVCŮ	13
	SEASONALITY OF GRAVETTIAN SITES BASED ON STUDY OF MAMMAL'S DENTAL CEMENT MIC- ROSTRUCTURES	
Eugeniusz Foltyn, Edel- garda M. Foltyn, Janusz Krzysztof Kozłowski, Jan Maciej Waga	THE YOUNGER PHASE OF THE MIDDLE PALAEOLITHIC IN UPPER SILESIA	25
	MLADŠÍ FÁZE STŘEDNÍHO PALEOLITU V HORNÍM SLEZSKU	
Petr Škrdla	ANALÝZA POVRCHOVÉ ČÁSTI KOLEKCE BOHUNICIENU Z LOKALITY TVAROŽNÁ-ZA ŠKOLOU	45
	ANALYSIS OF THE SURFACE PART OF THE BOHUNICIAN COLLECTION FROM THE SITE OF TVARO- ŽNÁ-ZA ŠKOLOU	
Petr Šída, Petr Pokorný, Petr Kuneš	DŘEVĚNÉ ARTEFAKTY RANĚ HOLOCENNÍHO STÁŘÍ Z LITORÁLU ZANIKLÉHO JEZERA ŠVARCENBERK	55
	EARLY HOLOCENE WOODEN ARTIFACTS FROM THE LAKE ŠVARCENBERK	
Alena Hrbáčková	OSÍDLENÍ LIDU KULTURY S MORAVSKOU MALOVANOU KERAMIKOU NA ÚZEMÍ MODŘIC A V BLÍZKÉM OKOLÍ NA ZÁKLADĚ ANALÝZY KERAMIKY	65
	THE MORAVIAN PAINTED CERAMIC CULTURE SETTLEMENT IN THE TERRITORY MODŘICE BASED ON POTTERY ANALYSIS	
Eduard Droberjar	NEUE ERKENNTNISSE ZU DEN FÜRSTENGRÄBERN DER GRUPPE HASSLEBEN LEUNA-GOMMERN IN BÖHMEN	93
	NOVÉ POZNATKY K BOHATÝM KOSTROVÝM HROBŮM SKUPINY HASSLEBEN-LEUNA-GOMMERN V ČECHÁCH	
Tomáš Zeman	ZUR CHRONOLOGIE DER SIEDLUNG ZLECHOV	105
	K CHRONOLOGII SÍDLIŠTĚ VE ZLECHOVĚ	
Lumír Poláček, Marian Mazuch, Marek Hladík, Andrea Bartošková	STAV A PERSPEKTIVY VÝZKUMU PODHRADÍ MIKULČICKÉHO HRADIŠTĚ	119
	STAND UND PERSPEKTIVEN DER FORSCHUNG ZUM SUBURBIUM DES BURGWALLS VON MIKULČICE	
Rudolf Procházka, Marek Peška	ZÁKLADNÍ RYSY VÝVOJE BRNĚNSKÉ KERAMIKY VE 12.-13./14. STOLETÍ	143
	DIE GRUNDLINIEN DER ENTWICKLUNG DER KERAMIK DES 12.-13./14. JAHRHUNDERTS IN BRNO	

PŘEHLED VÝZKUMŮ NA MORAVĚ A VE SLEZSKU

PALEOLIT A MEZOLIT

BORŠICE (Boršice u Buchlovic, okr. Uherské Hradiště)	Petr Škrdla, Miriam Nývltová Fišáková, Martin Novák, Daniel Nývlt	303
BRNO (k. ú. Líšeň, okr. Brno-město)	Ondřej Mlejnek	309
HLINSKO (okr. Přerov)	Petr Škrdla	310
HOSTIŠOVÁ (okr. Zlín)	Lenka Pělučková Vitošová	313
HRUBÁ VRBKA (okr. Hodonín)	Jaromír Šmerda	315
MOHELNO (okr. Třebíč)	Martin Kuča, Milan Vokáč, Lubomír Prokeš	316
MORAVANY (k. ú. Moravany u Brna, okr. Brno-venkov)	Petr Škrdla, Rudolf Procházka	316
MORAVSKÉ BRÁNICE (okr. Brno-venkov)	Martin Kuča	316
MORAVSKÝ KRUMLOV (okr. Znojmo)	Miriam Nývltová Fišáková, Alena Hrbáčková	317
NAPAJEDLA (okr. Zlín)	Petr Škrdla	317
PŘEROV (k. ú. Čekyně, okr. Přerov)	Zdeněk Schenk, Jan Mikulík	321
PŘEROV (k. ú. Předmostí, okr. Přerov)	Jiří Svoboda, Miriam Nývltová Fišáková, Martin Novák, Jaromír Demek, Jiří Kovanda	322
SILŮVKY (okr. Brno-venkov)	Michal Simandl	331
SPYTIHNĚV (okr. Zlín)	Petr Škrdla, Miriam Nývltová Fišáková, Martin Novák, Daniel Nývlt	331
TVAROŽNÁ (okr. Brno-venkov)	Martin Kuča, Petr Škrdla	332
UHERSKÉ HRADIŠTĚ (k. ú. Jarošov u Uh. Hradiště, okr. Uh. Hradiště)	Petr Škrdla, Miriam Nývltová Fišáková	333
VELATICE (okr. Brno-venkov)	Martin Kuča, Petr Škrdla	334
VEVERSKÉ KNÍNICE (okr. Brno-venkov)	Martin Kuča, Jiří Šmarda	334
ZLÍN (k. ú. Malenovice u Zlína, okr. Zlín)	Lenka Pělučková Vitošová	334

NEOLIT

BRNO (k. ú. Bohunice, Nový a Starý Lískovec, okr. Brno-město)	Michal Přichystal	337
BRNO (k. ú. Jundrov, okr. Brno-město)	Karel Kirchner, Martin Kuča	338
BRNO (k. ú. Komín, okr. Brno-město)	David Parma	340
BRNO (k. ú. Královo Pole, okr. Brno-město)	Petr Holub	340
BRNO (k. ú. Zábrdovice, okr. Brno-město)	Antonín Zúbek	340
BŘEZINA (k. ú. Pulkava, okr. Vyškov)	Miroslav Šmíd	341
ČEBÍN (okr. Brno-venkov)	Martin Kuča, Kamil Smíšek	341
DOLANY (k. ú. Dolany u Olomouce, okr. Olomouc)	Jakub Vrána	342
DOUBRAVY (okr. Zlín)	Jana Langová	342
HLUBOKÉ MAŠŮVKY (okr. Znojmo)	Zdeněk Čižmář	343
HLUK (okr. Uherské Hradiště)	Zdeněk Schenk	343
HRUBÁ VRBKA (okr. Hodonín)	Jaromír Šmerda	343
KRALICE NA HANĚ (okr. Prostějov)	Miroslav Šmíd	344
KRALICE NA HANĚ (okr. Prostějov)	Pavel Fojtík	344
KRHOVICE (okr. Znojmo)	Zdeněk Čižmář	345
LESNICE (okr. Šumperk)	Jakub Halama, Petr Kašpárek	345
LIPOV (okr. Hodonín)	Jaromír Šmerda	346
MAŠOVICE (k. ú. Mašovice u Znojma, okr. Znojmo)	Zdeněk Čižmář	346
MEDLOV (k. ú. Medlov u Uničova, okr. Olomouc)	Marek Kalábek	346
MOHELNO (okr. Třebíč)	Martin Kuča, Milan Vokáč, Lubomír Prokeš	347
MOKRÁ-HORÁKOV (k. ú. Mokrý u Brna, okr. Brno-venkov)	Martin Kuča	348
MORAVSKÉ BRÁNICE (okr. Brno-venkov)	Martin Kuča	349
OPAVAL (k. ú. Malé Hoštice, okr. Opava)	Jindřich Hlas	350
OTASLAVICE (k. ú. Horní Otaslavice, okr. Prostějov)	Karel Faltýnek, Pavel Šlézar	350
OTASLAVICE (k. ú. Horní Otaslavice, okr. Prostějov)	Pavel Moš	350
POLICE (okr. Šumperk)	Jakub Halama, Petr Kašpárek	350
POPŮVKY (k. ú. Popůvky u Brna, okr. Brno-venkov)	Olga Palečková, Marek Lečbých	351
PŘEROV (k. ú. Dluhonice, okr. Přerov)	Zdeněk Schenk, Vendula Vránová	351
RADVANICE (k. ú. Radvanice u Lipníka nad Bečvou, okr. Přerov)	Zdeněk Schenk, Martin Moník	352
SLATINA (okr. Znojmo)	Zdeněk Čižmář	353

VEVERSKÁ BÍTÝŠKA (okr. Brno-venkov)	Martin Kuča	353
ZÁBŘEH (k. ú. Zábřeh na Moravě, okr. Šumperk)	Petr Kašpárek, Jakub Halama	353
ZÁSTRIZLY (okr. Kroměříž)	František Trampota	354
ENEOLIT		
BEZMĚROV (okr. Kroměříž)	Arkadiusz Tajer	355
BRNO (k. ú. Bohunice, okr. Brno-město)	Michal Přichystal	355
BRNO (k. ú. Bohunice, Nový a Starý Lískovec, okr. Brno-město)	Michal Přichystal	356
BRNO (k. ú. Jundrov, okr. Brno-město)	Martin Geisler	356
BRNO (k. ú. Komín, okr. Brno-město)	David Parma	356
BRNO (k. ú. Zábřdovice, okr. Brno-město)	Antonín Zúbek	356
BŘEZINA (k. ú. Pulkava, okr. Vyškov)	Miroslav Šmíd	357
HABRŮVKA (okr. Blansko)	Jiří Svoboda	357
HLINSKO (okr. Přerov)	Lubomír Šebela, Petr Škrdla, Zdeněk Schenk	359
HULÍN (okr. Kroměříž)	Martin Paulus	362
CHOLINA (okr. Olomouc)	Miroslav Šmíd	362
KLENOVICE NA HANÉ (okr. Prostějov)	Petr Gadas, Antonín Přichystal, Lubomír Šebela	362
KRALICE NA HANÉ (okr. Prostějov)	Pavel Fojtík	363
KRALICE NA HANÉ (okr. Prostějov)	Miroslav Šmíd	363
KROMĚŘÍŽ (k. ú. Miňůvky, okr. Kroměříž)	Arkadiusz Tajer	363
KŘENOVICE (k. ú. Křenovice u Kojetína, okr. Přerov)	Arkadiusz Tajer	364
LHOTA (k. ú. Lhota u Lipníka nad Bečvou, okr. Přerov)	Dalibor Figel', Václav Novotný ml.	364
MIKULOV (okr. Břeclav)	Petr Kubín	365
MOSTKOVICE (okr. Prostějov)	Miroslav Šmíd	365
NÁMĚŠŤ NA HANÉ (okr. Olomouc)	Miroslav Šmíd	365
NAPAJEDLA (okr. Zlín)	Petr Škrdla, Lubomír Šebela, Antonín Přichystal	366
NEPLACHOVICE (okr. Opava)	Tereza Krasnokutská	367
OLŠANY U PROSTĚJOVA (okr. Prostějov)	Pavel Fojtík	367
OPAVA (k. ú. Jaktar, okr. Opava)	Tereza Krasnokutská	367
PŘEROV (k. ú. Čekyně, okr. Přerov)	Zdeněk Schenk, Jan Mikulík	368
PŘEROV (k. ú. Újezdec u Přerova, okr. Přerov)	Zdeněk Schenk, Martin Moník, Jan Mikulík	368
PŘESTAVLKY (k. ú. Přestavilky u Přerova, okr. Přerov)	Zdeněk Schenk	368
SENORADY (okr. Brno-venkov)	Josef Kovář, Milan Vokáč	369
SLATINICE (k. ú. Slatinice na Hané, okr. Olomouc)	Miroslav Šmíd	369
STŘÍBRNICE (k. ú. Stříbrnice nad Hanou, okr. Přerov)	Arkadiusz Tajer	369
TVAROŽNÁ (okr. Brno-venkov)	Martin Kuča, Petr Škrdla	370
ÚVALNO (okr. Bruntál)	Tereza Krasnokutská	370
VRCHOSLAVICE (okr. Prostějov)	Arkadiusz Tajer	371
ZNOJMO (okr. Znojmo)	Zdeněk Čizmář	372
ZNOJMO (k. ú. Přímětice, okr. Znojmo)	Zdeněk Čizmář	372
DOBA BRONZOVÁ		
BLUČINA (okr. Brno-venkov)	Milan Salaš	373
BRNO (k. ú. Komín, okr. Brno-město)	David Parma	373
BRNO (k. ú. Soběšice, okr. Brno-město)	Milan Salaš	374
BRNO (k. ú. Staré Brno, okr. Brno-město)	Václav Kolařík, Antonín Zúbek	374
BRNO (k. ú. Zábřdovice, okr. Brno-město)	Antonín Zúbek	375
BZENEC (okr. Hodonín)	Jaromír Šmerda	375
HORNÍ LHOTA (k. ú. Horní Lhota u Luhačovic, okr. Zlín)	Jiří Kohoutek, Zuzana Vaňová	375
HRUBÁ VRBKA (okr. Hodonín)	Jaromír Šmerda	376
JIŘÍKOVICE (okr. Brno-venkov)	David Parma	377
KOBEŘICE (okr. Opava)	Jiří Juchelka, Pavel Stabrava	377
KRAVAŘE (k. ú. Kravaře ve Slezsku, okr. Opava)	Jindřich Hlas	378
KROMĚŘÍŽ (k. ú. Postoupky, okr. Kroměříž)	Arkadiusz Tajer	379
LIPOV (okr. Hodonín)	Jaromír Šmerda	379
LITOVEL (okr. Olomouc)	Pavel Šlézar	379

MEDLOV (k. ú. Medlov u Uničova, okr. Olomouc)	Marek Kalábek	379
MIKULOV (okr. Břeclav)	Petr Kubín	380
NEPLACHOVICE (okr. Opava)	Tereza Krasnokutská	380
OLOMOUC (k. ú. Neředín, okr. Olomouc)	Jaroslav Peška, Filip Šrámek	380
OPAVA (k. ú. Jaktař, okr. Opava)	Tereza Krasnokutská	380
MALÉ HOŠTICE (k. ú. Malé Hoštice, okr. Opava)	Jindřich Hlas	380
OTASLAVICE (okr. Prostějov)	Miroslav Šmíd	382
OTASLAVICE (k. ú. Horní Otaslavice, okr. Prostějov)	Karel Faltýnek, Pavel Slézar	382
OTASLAVICE (k. ú. Horní Otaslavice, okr. Prostějov)	Pavel Moš	382
OTNICE (okr. Vyškov)	Marek Lečbych	383
PODOLÍ (k. ú. Podolí u Brna, okr. Brno-venkov)	David Parma	383
POLEŠOVICE (okr. Uherské Hradiště)	Marek Lečbych	383
POPICE (okr. Břeclav)	Martin Paulus	383
PRAVČICE (okr. Kroměříž)	Martin Paulus	384
SMRŽICE (okr. Prostějov)	Pavel Fojtík	384
STRÍBRNICE (k. ú. Stříbrnice nad Hanou, okr. Přerov)	Arkadiusz Tajer	384
SUCHOHRDLY (k. ú. Suchohrdly u Miroslavi, okr. Znojmo)	Zdeněk Čizmář	384
TVAROŽNÁ (okr. Brno-venkov)	Martin Kuča	385
VRCHOSLAVICE (okr. Prostějov)	Arkadiusz Tajer	385
VYSOKÉ POLE (okr. Zlín)	Jiří Kohoutek	385
ZLÍN (k. ú. Malenovice u Zlína, okr. Zlín)	Jana Langová	386
ZNOJMO (okr. Znojmo)	Zdeněk Čizmář	386
ŽAROŠICE (okr. Hodonín)	Jaromír Šmerda	387
ŽBÁNOV (k. ú. Žbánov, vojenský újezd Březina, okr. Vyškov)	Pavel Moš	388

DOBA ŽELEZNÁ

BRODEK U PROSTĚJOVA (okr. Prostějov)	Miroslav Šmíd	389
DOBŠICE (k. ú. Dobšice u Znojma, okr. Znojmo)	Zdeněk Čizmář	389
HRUBÁ VRBKA (okr. Hodonín)	Jaromír Šmerda	389
CHARVÁTY (okr. Olomouc)	Vendula Vránová	390
JIŘÍKOVICE (okr. Brno-venkov)	David Parma	390
KOMÁROV (okr. Opava)	Tereza Krasnokutská	390
KRALICE NA HANĚ (okr. Prostějov)	Miroslav Šmíd	391
KRALICE NA HANĚ (okr. Prostějov)	Pavel Fojtík	391
LIPOV (okr. Hodonín)	Jaromír Šmerda	391
MAŠOVICE (k. ú. Mašovice u Znojma, okr. Znojmo)	Zdeněk Čizmář	391
MEDLOV (k. ú. Medlov u Uničova, okr. Olomouc)	Marek Kalábek	392
MIKULČICE (okr. Hodonín)	Marian Mazuch, Jaroslav Škojec	392
MIROSLAV (okr. Znojmo)	Dagmar Jelínková, Ondrej Šedo	392
MODRÁ (k. ú. Modrá u Velehradu, okr. Uherské Hradiště)	Miroslav Vaškových	392
OLŠANY U PROSTĚJOVA (okr. Prostějov)	Pavel Fojtík	393
POLEŠOVICE (okr. Uherské Hradiště)	Marek Lečbych	393
PRAVČICE (okr. Kroměříž)	Martin Paulus	393
ŠLAPANICE (k. ú. Šlapanice u Brna, okr. Brno-venkov)	David Parma	394
ZNOJMO (okr. Znojmo)	Zdeněk Čizmář	394

DOBA ŘÍMSKÁ

BOŽICE (okr. Znojmo)	Jan Jílek	395
DOBŠICE (k. ú. Dobšice u Znojma, okr. Znojmo)	Zdeněk Čizmář	395
DRÁSOV (okr. Brno-venkov)	Jan Jílek	396
HRUBÁ VRBKA (okr. Hodonín)	Jaromír Šmerda	397
KOBEŘICE (k. ú. Kobeřice ve Slezsku, okr. Opava)	Jiří Juchelka	397
KOMÁROV (okr. Opava)	Tereza Krasnokutská	397
LIPOV (okr. Hodonín)	Jaromír Šmerda	398
MIROSLAV (okr. Znojmo)	Dagmar Jelínková, Ondrej Šedo	398
MUŠOV (k. ú. Pasohlávky, okr. Břeclav)	Dagmar Jelínková	398
OLDŘIŠOV (okr. Opava)	Tereza Krasnokutská	398
OLOMOUC (k. ú. Neředín, okr. Olomouc)	Jaroslav Peška, Filip Šrámek	399
OPAVA (k. ú. Opava-Předměstí, okr. Opava)	Pavel Malík	399
PRAVČICE (okr. Kroměříž)	Martin Paulus	400

PROSIMĚŘICE (okr. Znojmo)	Jan Jílek, Jan Košťál, Milan Vokáč	400
SUCHOHRDLY (k. ú. Suchohrdly u Miroslavi, okr. Znojmo)	Zdeněk Čižmář	403
VRCHOSLAVICE (okr. Prostějov)	Arkadiusz Tajer	403
STŘEDOVĚK A NOVOVĚK		
BEDŘICHOVICE (okr. Brno-venkov)	David Parma	405
BISKUPICE (k. ú. Biskupice u Jevíčka, okr. Svitavy)	Jiří Doležel	405
BRNO (okr. Brno-město)	Petr Holub, Václav Kolařík, David Merta, Marek Peška, Petr Polánka, Lenka Sedláčková, Dana Zapletalová, Antonín Zůbek	410
BRNO (k. ú. Bohunice, Nový a Starý Lískovec, okr. Brno-město)	Michal Přichystal	461
BRNO (k. ú. Brno-město, okr. Brno-město)	Zuzana Baarová	462
BRNO (k. ú. Líšeň, okr. Brno-město)	Pavel Fojtík, Mojmír a Radim Malečkovi	462
BRODEK U PROSTĚJOVA (okr. Prostějov)	Miroslav Šmíd	463
ČEJKOVICE (okr. Hodonín)	František Kostrouch	464
DIVÁKY (okr. Břeclav)	Josef Unger	465
HODONÍN (okr. Hodonín)	František Kostrouch	466
HOSTĚRADICE (okr. Znojmo)	Zdeněk Čižmář	467
HRANICE (okr. Přerov)	Jakub Vrána	467
HRUBÁ VRBKA (okr. Hodonín)	Jaromír Šmerda	468
HRUŠOVANY NAD JEVIŠOVKOU (okr. Znojmo)	Zdeněk Čižmář	468
JAVORNÍK (k. ú. Javorník-město, okr. Jeseník)	Ladislav Kaiser, Pavel Šlězár	468
JIHLAVA (k. ú. Jihlava, okr. Jihlava)	Petr Hejhal, Petr Hrubý	469
JIHLAVA (k. ú. Pístov u Jihlavy, okr. Jihlava)	Petr Hejhal, Petr Hrubý, Petr Kočár, Karel Malý	472
JIŘÍKOVICE (okr. Brno-venkov)	David Parma	475
KLIMKOVICE (okr. Nový Jičín)	Hana Teryngerová	475
KRALICE NA HANĚ (okr. Prostějov)	Pavel Fojtík	476
KRALICE NA HANĚ (okr. Prostějov)	Miroslav Šmíd	476
KRNOV (k. ú. Krnov-Horní předměstí, okr. Bruntál)	František Kolář	477
KUŽELOV (okr. Hodonín)	Jaromír Šmerda	477
KYJOV (okr. Hodonín)	Jiří Kohoutek	477
KYJOV (okr. Hodonín)	Jaromír Šmerda	477
LITOVEL (okr. Olomouc)	Pavel Šlězár	478
LITOVEL (okr. Olomouc)	Karel Faltýnek, Pavel Šlězár	480
LODĚNICE (k. ú. Loděnice u Mor. Krumlova, okr. Znojmo)	Josef Unger	480
LOŠTICE (okr. Šumperk)	Jakub Halama	480
MACKOVICE (okr. Třebíč)	Lenka Sedláčková, Petr Žákovský	481
MEDLOV (k. ú. Medlov u Uničova, okr. Olomouc)	Marek Kalábek	481
MIKULČICE (okr. Hodonín)	Marek Hladík	482
MIKULČICE (okr. Hodonín)	Marian Mazuch, Jaroslav Škojec	482
MIKULOV (k. ú. Mikulov na Moravě, okr. Břeclav)	Petr Kubín	483
MIROSLAV (okr. Znojmo)	Dagmar Jelínková, Ondrej Šedo	483
MODŘICE (okr. Brno venkov)	Rudolf Procházka	484
MOHELNICE (okr. Šumperk)	Vladimír Goš, Jakub Halama	486
MORAVSKÝ PÍSEK (okr. Hodonín)	Marek Hladík, Jaroslav Škojec	486
MRAMOTICE (okr. Znojmo)	Zdeněk Čižmář	487
MUTĚNICE (okr. Hodonín)	František Kostrouch	487
OLDŘIŠOV (okr. Opava)	Tereza Krasnokutská, Michal Zezula	488
OLOMOUC (k. ú. Olomouc-město, okr. Olomouc)	Hana Dehnerová	489
OLOMOUC (k. ú. Olomouc-město, okr. Olomouc)	Petr Večeřa	491
OLOMOUC (k. ú. Olomouc-město, okr. Olomouc)	Karel Faltýnek, Jan Grégr, Richard Zatloukal	492
OLOMOUC (k. ú. Olomouc-město, okr. Olomouc)	Michal Cheben, Peter Kováčik, Martin Moník, Miroslava Plaštiaková	492
OLOMOUC (k. ú. Olomouc-město, okr. Olomouc)	Richard Zatloukal	493
OLOMOUC (k. ú. Bělidla, Holice, Nedvězí, Slavonín, okr. Olomouc)	Peter Kováčik	494
OPAVA (k. ú. Opava-Město, okr. Opava)	Marek Kiecoň, Michal Zezula	494

OPAVA (k. ú. Opava-Předměstí, okr. Opava)	Pavel Malík	496
OPAVA (k. ú. Opava-Předměstí, okr. Opava)	Marek Kiecoň, Michal Zezula	497
OPAVA (k. ú. Opava-město, okr. Opava)	František Kolář	497
OSTRAVA (k. ú. Moravská Ostrava, okr. Ostrava)	František Kolář	499
OSTRAVA (k. ú. Moravská Ostrava, okr. Ostrava)	Marek Kiecoň, Michal Zezula	499
OSTRAVA (k. ú. Moravská Ostrava, okr. Ostrava)	Zbyněk Moravec	500
OSTRAVA (k. ú. Moravská Ostrava, okr. Ostrava)	Pavel Malík, Zbyněk Moravec, Michal Zezula	501
OSTROŽSKÁ NOVÁ VES, (okr. Uh. Hradiště)	Miroslav Vaškových	502
OTASLAVICE (k. ú. Horní Otaslavice, okr. Prostějov)	Karel Faltýnek, Pavel Šlězár	502
OTASLAVICE (k. ú. Horní Otaslavice, okr. Prostějov)	Pavel Moš	503
PAVLOV (k. ú. Pavlov u Dolních Věstonic, okr. Břeclav)	Petr Kubín	503
PODOLÍ (k. ú. Podolí u Brna, okr. Brno-venkov)	David Parma	503
PODOLÍ U MOHELNICE (okr. Šumperk)	Jakub Halama	503
POZOŘICE (okr. Brno-venkov)	Josef Kovář	505
PRACE (okr. Brno-venkov)	David Parma	505
PROSTĚJOV (okr. Prostějov)	Miroslav Šmíd	505
PŘEROV (okr. Přerov)	Jiří Kohoutek, Zdeněk Schenk	506
PŘEROV (okr. Přerov)	Peter Kováčik, Zdeněk Schenk	508
PŘEROV (okr. Přerov)	Jan Mikulík, Zdeněk Schenk	509
PŘEROV (k. ú. Kozlovice u Přerova, okr. Přerov)	Jan Mikulík, Zdeněk Schenk	510
PŘEROV (k. ú. Předmostí, okr. Přerov)	Jan Mikulík, Martin Moník, Miroslava Plaštiaková, Zdeněk Schenk	510
PŘEROV (k. ú. Předmostí, okr. Přerov)	Jan Mikulík, Zdeněk Schenk	511
PŘEROV (k. ú. Újezdec u Přerova, okr. Přerov)	Jan Mikulík, Martin Moník, Zdeněk Schenk	511
PŘÍKAZY (okr. Olomouc)	Ladislav Kaiser	511
RADKOV (k. ú. Radkov u Vítkova, okr. Opava)	František Kolář	512
RADOTÍN (k. ú. Radotín u Lipníka nad Bečvou, okr. Přerov)	Dalibor Figel	513
SLATINA (k. ú. Slatina u Jevišovic, okr. Znojmo)	Zdeněk Čižmář	514
STRÁŽNICE (k. ú. Strážnice na Moravě, okr. Hodonín)	Jaromír Šmerda	514
ŠTERNBERK (okr. Olomouc)	Jakub Vrána	515
TIŠNOV (okr. Brno-venkov)	Václav Kolařík	516
UHERSKÉ HRADIŠTĚ (okr. Uherské Hradiště)	Dana Menoušková	517
UNIČOV (okr. Olomouc)	Hana Dehnerová	518
ÚSOV (k. ú. Úsov-město, okr. Šumperk)	Jakub Halama	518
VESELÍ NAD MORAVOU (okr. Hodonín)	Jaromír Šmerda	519
VĚMYSLICE (okr. Znojmo)	Zdeněk Čižmář	519
VNOROVY (okr. Hodonín)	Jaromír Šmerda	519
VRANOV (k. ú. Vranov u Brna, okr. Brno-venkov)	Michal Přichystal	519
VYSOKÉ POLE (okr. Zlín)	Jiří Kohoutek	520
ZLATÉ HORY (k. ú. Zlaté Hory v Jeseníkách, okr. Jeseník)	Martin Moník, Miroslava Plaštiaková	522
ZLÍN (okr. Zlín)	Jiří Kohoutek	522
ZNOJMO (okr. Znojmo)	Zdeněk Čižmář	523
ZNOJMO (okr. Znojmo)	Bohuslav F. Klíma	528
ŽAROŠICE (okr. Hodonín)	Jaromír Šmerda	529
ŽBÁNOV (k. ú. Žbánov, vojenský újezd Březina, okr. Vyškov)	Pavel Moš	531
ŽDÁR NAD SÁZAVOU (okr. Žďár nad Sázavou)	Josef Unger	532
ŽDÁR NAD SÁZAVOU (okr. Žďár nad Sázavou)	Martin Geisler	532

ZPRÁVY O ČINNOSTI

Jiří Doležel	ARCHEOLOGICKÝ ÚSTAV AKADEMIE VĚD ČR, BRNO V ROCE 2006	535
Jan Fridrich	1. PRACOVNÍ SETKÁNÍ PALEOLITIKŮ – KVÍLICE 5.–6.12.2006	537
Klára Rybářová, Jiří Svoboda	MIROSLAV DANĚK	537
Lubomír Šebela	JINDRA NEKVASIL OSMDESÁTILETÝ	538
Ivan Čižmář, Jana Marečková, Miloš Čižmář	VÝSLEDKY LETECKÉHO SNÍMKOVÁNÍ ÚAPP BRNO NA MORAVĚ ZA ROK 2006	544
Pavel Kouřil	DISKuze: ZNOVU K ARCHEOLOGII V NPÚ – ANEB KDO MANIPULUJE S FAKTY. ODPOVĚĎ N. GORYCZKOVÉ A M. ZEZULOVÍ	549

ZPRÁVY O ČINNOSTI

REPORTS

BERICHTE

Archeologický ústav Akademie věd ČR, Brno v roce 2006

Vědecká činnost Archeologického ústavu AV ČR, Brno byla i v sezoně 2006 podle výzkumného záměru ústavu a koncepce Akademie věd ČR koncentrována především na základní výzkum vymezených stěžejních témat evropské a světové prehistorie či protohistorie.

Výzkum starší doby kamenné a palaeoetnologie se soustředil na některé důležité terénní odhalení významných lokalit gravettien (Předmostí, Napajedelská brána), hned několik publikačních výstupů pak završilo příslušné interdisciplinární mezinárodní projekty. Jmenovat je třeba zejména komplexní antropologické zhodnocení nejstarší anatomicky moderní lidské populace z jihomoravských tábořišť u Dolních Věstonic a Pavlova, výsledek dlouhodobé česko-americké spolupráce, a monografii česko-slovensko-polského výzkumného týmu, analyzující dosavadní poznatky o opakovaném osídlení slovenské jeskyně Dzeravá skala ve starší době kamenné, s důrazem na poznání dobového přírodního prostředí a jeho proměn (srov. Trinkaus, E., Svoboda, J. A., eds.: *Early Modern Human Evolution in Central Europe. The People of Dolní Věstonice and Pavlov. The Dolní Věstonice Studies 12*, Oxford University Press 2006, 489 str.; Kaminská, L., Kozłowski, J. K., Svoboda, J. A., eds.: *Pleistocene environments and archaeology of the Dzeravá skala Cave, Lesser Carpathians, Slovakia*. Polish Academy of Arts and Sciences, Slovak Academy of Sciences, Institute of Archaeology at Nitra, Academy of Sciences of the Czech Republic, Institute of Archaeology at Brno, Kraków 2005, 226 str.). V kontextu celkového, především antropologického zpracování nálezového fondu Mladečských jeskyní byla vedle shrnutí výsledků nových revizních terénních výzkumů diskutována rekonstrukce původní situace a datace dosud dochovaných vrstev (Svoboda, J.: *The structure of the cave, stratigraphy, and depositional context*. In: Teschler-Nicola, M., ed., *Early Modern Humans at the Moravian Gate: The Mladeč caves and their remains*. Springer, Wien - New York 2006, 27-40).

Studium zásahu antické římské říše do středního Podunají bylo věnováno zejména bližšímu objasnění historických procesů v oblasti bezprostředně po ukončení římských aktivit za markomanských válek. Vyhodnotit se podařilo významný objev slévačské dílny z počátku 3. století po Kristu, s překvapivými doklady vzájemných kontaktů místních barbarských populací s Pobaltím (Tejral, J.: *Germanische Gießereiwerkstatt in Pasohlávky (Bez. Břeclav). Ein Beitrag zur Frage der kulturellen Fernbeziehungen nach den Markomannenkriegen*, *Památky archeologické* XCVII, 2006, 133-170). Došlo i ke kritické revizi některých dosavadních nálezových interpretací týkajících se datace i funkčního určení pozůstatků staveb nalezených na lokalitě Mušov - Neurissen (Komoróczy, B.:

K otázce existence římského vojenského tábora na počátku 1. století po Kr. u Mušova (kat. úz. Pasohlávky, Jihomoravský kraj). Kritické poznámky z pohledu římsko-provinciální archeologie. In: Droberjar, E., Lutovský, M., ed., *Archeologie barbarů 2005. Sborník příspěvků z 1. protohistorické konference „Pozdně keltské, germánské a časně slovanské osídlení“*, Kounice, 20.-22. září 2005, Praha 2006, 155-205). Další do tisku odevzdané práce se zabírají politickým a kulturním vývojem římských provincií a Karpatské kotliny v období pozdní antiky a stěhování národů (pronikání východogermánských a sarmatských skupin, okruh hunských památek apod. - srov. např. Tejral, J.: *Das Hunnenreich und die Identitätsfragen der barbarischen „gentes“ im Mitteldonauraum aus der Sicht der Archeologie*. In: Tejral, J., Hrsg., *Barbaren im Wandel. Beiträge zur Kultur- und Identitätsumbildung in der Völkerwanderungszeit*. Spisy Archeologického ústavu AV ČR, Brno, č. 26, Brno, v tisku).

V oboru slovanské a časně středověké archeologie pokračovalo zvláště zveřejňování nebo publikační příprava cenných nálezových fondů pohřebišť 8.-12. věku ze širšího prostoru Moravy a českého Slezska (Nechvalín, Prušánky, Rajhrad, Rajhradice, Stěbořice - Klanica, Z.: *Nechvalín, Prušánky. Čtyři slovanská pohřebiště - Vier slawische Nekropolen. Díl I. Příspěvek ke chronologii časně středověké hmotné kultury ve střední Evropě. Teil II. Katalog*. Spisy Archeologického ústavu AV ČR, Brno, svazek č. 28, Brno 2006, 293 + 290 str.; Staňa, Č.: *Velkomoravská pohřebiště v Rajhradě a Rajhradících. Katalog*. Spisy Archeologického ústavu AV ČR, Brno, svazek č. 29, Brno 2006, 232 str.). Několik obsáhlých příspěvků vzešlo rovněž ze studia hospodářského zázemí, antropologie obyvatel i vnitřní struktury nejvýznamnějších dobových sídelních aglomerací (Mikulčice, Přerov a další). Uvést lze kupříkladu do tisku připravený sborník 25 autorských příspěvků k problematice ekonomie spádových oblastí raně středověkých center ve střední Evropě nebo studie věnované vývoji Přerova v 8.-13. věku (Poláček, L., Hrsg.: *Das wirtschaftliche Hinterland der frühmittelalterlichen Zentren, Internationale Tagungen in Mikulčice* VI. Spisy Archeologického ústavu AV ČR, Brno, svazek č. 31, Brno 2006; Drechsler, A., Procházka, R., Schenk, Z.: *Raně středověká sídelní aglomerace Přerov (8.-12. století) - současný stav poznání*, *Archeologické rozhledy* LVIII, 2006, 668-694; Drechsler, A., Procházka, R., Schenk, Z.: *Počátky osídlení Přerova a Předmostí I, II*. *Archeologové k 750. výročí povýšení Přerova na město* 1, 2, *Vlastivědný věstník moravský* LVIII/2, 3, 2006, 113-122, 242-261).

Výzkum vybraných otázek pravěku Moravy a Slezska přinesl mimo jiné publikované nebo do tisku připravené monografie k problematice štipaných kamenných nástrojů populace pozdní doby kamenné a starší doby bronzové (Kopacz, J., Šebela, L. a kolektiv (Matějka, F., Matějková, J., Přichystal, A.,

Škrdla, P.): Kultura unietycka i grupa wietrzowska na Morawach na podstawie materiałów krzemieniarskich. Polska Akademia Umiejętności, Kraków – Brno 2006, 300 str.; Kopacz, J., Šebela, L. a kolektiv Přichystal, A., Olivík, J.: Lithic Inventories of the Moravian Bell Beaker culture (on the Central European Bell Beaker background), 155 str., 40 tab. 3 mapy).

Publikační aktivity pracovníků ústavu došly v roce 2006 oficiálního ocenění, Ing. Petru Škrdlovi, Ph. D., byla Akademickou radou AV ČR udělena Cena Akademie věd České republiky za úspěšné řešení programových a grantových projektů za vědecké dílo (monografii) „The Upper Paleolithic on the Middle Course of the Morava River“ (Brno 2005, 229 str.).

V souladu s příslušnými ustanoveními zákona č. 20/1987 Sb. v platném znění působil ústav nadále také ve sféře praktické archeologické památkové péče, nárůst příslušné úřední agendy si vyžádal posílení této složky o dalšího odborného pracovníka s vysokoškolským vzděláním. Roku 2006 bylo pro orgány státní správy a další veřejné i soukromé instituce a osoby vypracováno celkem 439 písemných odborných expertíz, určujících zvláště podmínky ochrany archeologických lokalit a archeologických kulturních památek. Série posudků k odkrytým pozůstatkům gotického špitálního kostela sv. Alžběty na Horním předměstí ve Znojmě tak kupříkladu umožnila navrhnout tento významný nález za archeologickou kulturní památku a zachovat jej v architektuře nově budovaného objektu.

Na základě ustanovení zákona č. 20/1987 Sb. došlo dále k uzavření celkem 49 hospodářských smluv či dohod, mezi nejzajímavější patřil záchranný archeologický výzkum v katastru obce Pasohlávky na jižní Moravě, realizovaný 18. 4.–7. 8. 2006 při mnohahektarové výstavbě kolonie rodinných domů. Mimořádný přínos zde představoval objev jednofázového germánského sídliště relativně-chronologického stupně C1 se značným množstvím uzavřených nálezových celků, jejichž vyhodnocení přispěje k poznání sídelních struktur, řemeslných aktivit a sociálních aspektů místní germánské populace na prahu mladší doby římské.

Samostatně nebo ve spolupráci s dalšími odbornými subjekty vydal Archeologický ústav AV ČR, Brno roku 2006 celkem šest titulů:

Archaeologia historica 31/2006. Ed. Nekuda, V., Měřinský, Z., Kouřil, P. Sborník příspěvků přednesených na XXXVII. konferenci archeologů středověku České republiky a Slovenské republiky s hlavním zaměřením na raně středověká centra, jejich podobu a vývoj, Chrudim, 19.–22. září 2005. Muzejní a vlastivědná společnost v Brně, Ústav archeologie a muzeologie filozofické fakulty Masarykovy univerzity v Brně, Archeologické ústavy AV ČR v Praze a v Brně, Archeologický ústav SAV v Nitře, Město Chrudim, Regionální muzeum v Chrudimi. Brno 2006, 456 str. ISSN: 0231-5823, ISBN: 80-7275-061-5.

Kaminská, L. – Kozłowski, J. K. – Svoboda, J. A. (Ed.): Pleistocene environments and archaeology of the Dzeravá skála Cave, Lesser Carpathians, Slovakia. Polish Academy of Arts and Sciences, Slovak Academy of Sciences, Institute of Archaeology at Nitra, Academy of Sciences of the Czech Republic, Institute of Archaeology at Brno. Kraków 2005, 226 str. ISBN: 83-60183-18-X.

Klanica, Z.: Nechvalín, Prušánky. Čtyři slovanská pohřebiště – Vier slawische Nekropolen. Díl I. Příspěvek ke chronologii časně středověké hmotné kultury ve střední Evropě. Teil II. Katalog. Spisy Archeologického ústavu AV ČR, Brno, svazek č. 28. Brno 2006, 293 + 290 str. ISBN: 80-86023-75-3.

Poláček, L.: Terénní výzkum v Mikulčicích. Mikulčice – průvodce, svazek I. Archeologický ústav AV ČR, Brno, výzkumná základna v Mikulčicích. 2., doplněné vydání. Brno 2006, 44 + VIII str. ISBN: 80-86023-47-8.

Přehled výzkumů 47. Red. Gregorová, D., Komoróczy, B., Nejmán, L., Procházka, R., Stuchlík, S., Šebela, L., Škrdla, P. Archeologický ústav AV ČR, Brno. Brno 2006, 306 str. ISSN: 1211-7250, ISBN: 80-86023-77-X.

Staňa, Č.: Velkomoravská pohřebiště v Rajhradě a Rajhradcích. Katalog. Spisy Archeologického ústavu AV ČR, Brno, svazek č. 29. Brno 2006, 232 str. ISBN: 80-86023-72-9.

V rámci výzkumných aktivit Archeologický ústav AV ČR, Brno roku 2006 uskutečnil nebo spolupřátal celkem tři mezinárodní symposia či konference:

- mezinárodní symposium „Велика Моравия – Велика Преслав“, Šumen, 16.–18. 5. 2006. Spolupřátající instituce Vědecké centrum „Preslavská knižní škola“ při Univerzitě „Biskup Konstantin Preslavský“ v Šumenu, Slovanský ústav AV ČR, Archeologický ústav a muzeum Bulharské akademie věd – pobočka Šumen, Národní historicko-archeologická rezervace a muzeum „Velký Preslav“, Cyrilo-metodějské vědecké centrum při Bulharské akademii věd, Moravské zemské muzeum Brno, České centrum Sofie (45 účastníků, z toho 37 zahraničních z Bulharska, Holandska, Maďarska, Slovenska a Ukrajiny).

- 2nd Protohistorical conference „Celtic, German and Early Slavic settlements (Late La Tène, Roman, Great Migration and Early Slavic Periods). Theme: Roman imports“. České Budějovice, 21.–24. listopadu 2006. Spolupřátající instituce Ústav archeologické památkové péče středních Čech Praha a Jihočeské muzeum, České Budějovice (55 účastníků, z toho 18 zahraničních z Německa, Polska, Slovenska a Španělska).

- 19. Internationales Symposium „Grundprobleme der frühgeschichtlichen Entwicklung im mittleren Donauraum. Mitteleuropa zur Zeit Marbods“. Roztoky u Křivoklátu, 4.–8. prosince 2006. Dalšími spolupřátateli Akademie věd ČR; Österreichische Akademie der Wissenschaften Wien; Archeologický ústav AV ČR, Praha; Ústav pro klasickou archeologii FF UK Praha; Archäologisches Institut der Universität zu Köln, Abt. Archäologie der römischen Provinzen; Archeologický ústav SAV v Nitře; Institut für Ur- und Frühgeschichte der Universität Wien (48 účastníků, z toho 36 zahraničních badatelů z Maďarska, Německa, Polska, Rakouska a Slovenska, 32 referátů, diskuse a exkurze).

Pozornost byla věnována rovněž popularizaci archeologické práce. Výzkumná základna v Mikulčicích vydala druhé, rozšířené vydání obrazové publikace L. Poláčka „Terénní výzkum v Mikulčicích – průvodce, sv. 1“, populární formou seznamující všechny návštěvníky této významné památky s její historií, topografií i nejnovejšími objevy. Ústavní badatelé se podíleli též na realizaci stálé terénní expozice na sídlišti lovců mamutů v Předmostí u Přerova a na obdobné tematické výstavě v pražském Národním muzeu, pro veřejnost byla současně připravena rozšířená verze souhrnné drobné monografie o předmostské lokalitě (Svoboda, J.: Předmostí. Archeologické památky střední Moravy, svazek 11. 2., aktualizované vydání. Olomouc 2006, 53 str.). Ve spolupráci se společností Cittadella byl realizován vědecko-naučný film „Velká Morava“ (35 min.), věnovaný problematice mojmírovského státu 9. století jako významného fenoménu našich národních dějin a jeho archeologickému poznávání v rámci ústavu i dalších institucí.

Jiří Doležel

1. pracovní setkání paleolitiků – Kvílce 5.–6.12.2006

Ve dnech 5.–6. prosince 2006 se konalo v Kvílcích (Laboratoř pro výzkum paleolitu ARÚ AV ČR, Praha) 1. pracovní zasedání českých paleolitiků. Na pořadu jednání byly prezentace některých důležitých paleolitických výzkumů, které se uskutečnily v letošním a minulém roce, resp. v několika posledních letech v Čechách a na Moravě.

J. Fridrich a I. Fridrichová-Sýkorová referovali o výzkumu na lokalitě Bečov I (Písečný vrch, poloha Bečov I-A-III-6), kde byl za spoluúčasti polských archeologů z univerzity ve Wroclawi dokončen výzkum sídelního objektu z intersálského interglaciálu, jehož kontrolní profily byly částečně zničeny a částečně ohroženy pirátskou výkopovou aktivitou. Dále I. Fridrichová-Sýkorová referovala o výzkumu jižního předpolí Písečného vrchu v oblasti středněpleistocenního přítoku Paleohře. Tyto systematické povrchové průzkumy se konaly na ploše 80 km² a prozkoumány byly desítky nových lokalit, především středního a mladého acheulénu. Přednesena byla také paleoekologická analýza mikroregionu Bečov v mladší fázi středního pleistocénu. I. Fridrichová-Sýkorová referovala o výzkumu staropaleolitického naleziště Hořešovičky (přezleticien) a jeho zpracování v podobě monografické studie. Detailní dokumentace velkého množství industrie na relativně malé ploše umožnila uvažovat i o možné organizaci sídlišť.

P. Škrdla referoval o nových výzkumech mladopaleolitických lokalit na středním toku Moravy v okolí Uherského Hradiště. Jednalo se o tyto lokality: Jarošov-Podvršťa, což je jedna z nejbohatších gravettských lokalit, patřících do vyvinutého pavlovienu (27–25 000 B.P.); Jarošov-Kopaniny, lokalita willendorf-kostěnkovské fáze gravettienu (23–22 000 B.P.); Napajedla III – cihelna, aurignacké a gravettské osídlení, s různými možnostmi datování, ohrožené současnými kernými posuvy; Boršice-Chrástka, jedno z důležitých gravettských sídlišť v regionu (25 040±300 B.P.); Sptyihněv-Duchonice, lokalita willendorf-kostěnkovské fáze gravettienu; Hlinsko-Kouty, naleziště patřícího do počátečních fází mladého paleolitu.

J. Svoboda informoval o výzkumu na lokalitě Předmostí Ib – Pod hřbitovem, kde byla společně s Univerzitou v Cambridge prozkoumána další část zbytku mladopaleolitického sídliště patřícího do staršího gravettienu (pavlovienu). Stadiograficky i novým radiokarbonovým datováním se v nadloží podařilo prokázat mladší vrstvu willendorf-kostěnkieny, tak jak byla dosud rekonstruována na základě údajů K. J. Mašky a M. Kříže z lokality Ia. Tento výzkum byl konzervován jako památník světově proslulých nálezů v Předmostí (viz. Paleolit – Přerov, tento svazek).

M. Nývltová-Fišáková referovala o detailní prostorové paleontologické analýze kosterních zvířecích zbytků, které byly nalezeny v bezprostřední blízkosti mladopaleolitického pohřbu na lokalitě Dolní Věstonice II, označeného jako DV 16 (25 740±210 B.P.). Bohatě nálezy obratlovcí fauny umožnily neobyčejně zajímavý pokus o rekonstrukci nakupení různých zabíjených zvířat v těsném okolí tohoto pohřbu se zřejmým symbolickým významem.

Přednášky měly velký význam pro poznání práce jednotlivých badatelů, byly doprovázeny prezentací bohaté obrazové dokumentace, diskutovány a oponentovány.

Pro celkový úspěch tohoto jednání se všichni přítomní shodli na pořádání podobného pracovního setkání v příštím roce, kdy budou zváni, podobně jako letos, i ostatní významní badatelé z naší republiky a ev. i ze zahraničí.

Jan Fridrich

Miroslav Daněk (3.2. 1929–20.3.2007)

V poslední zimní den r. 2007 nás navždy opustil archeolog-amatér pan Miroslav Daněk, který byl přes 30 let spolupracovníkem Muzea Vyškovska a postupně i ARÚ AV ČR v Brně a ÚAPP Brno. Byl to člověk, který miloval přírodu, staral se o ní, trávil v ní většinu svého života, a tak si ho našla také archeologie.

Na svých toulkách po polích a lesích našel ne jeden archeologický předmět a ne jednu archeologickou lokalitu (např. Vyškov „Ostrov“, Vyškov „Žleby“, mohyla ve Vyškově na „Letním poli“). Jeho teritoriím nebyly jen rodné Drnovice, ale také přílehlé Dědice, Ježkovice, Luleč, Opatovice, Pístovice, Rostěnice, Vyškov i vzdálenější Komořany, Krásensko, Lhota, Lipovec, Olšany, Pařezovice, Podbřežice, Podomí, Račice, Ruprechtov a Tučapy. Z jeho velkého souboru nálezů bychom zmínili depot bronzových šperků z mladší doby bronzové z Nemojan a pozdně eneolitickou silicitou sekerku z Ježkovic.

Archeologická práce pana M. Daňka nesestávala jen ze sběru materiálu, podílel se také na archeologických výzkumech, jakými byla např. stavba dálnice D1, výzkum na hradisku Černov a na celé řadě výzkumů Muzea Vyškovska. Některé byly dokonce vyprovokovány jeho sběry (např. výzkum v Drnovicích – „Adlerově mezi“, v Drnovicích „Za školou“, Drnovicích „Končinách“).

V poslední době se v české archeologii intenzivně diskutuje o metodice povrchového průzkumu. Přístup Miroslava Daňka byl prostý, leč úspěšný: terénem procházel znovu a znovu, bez ohledu na čas či počasí. Takto se také nasmazatelně zapsal do dějin moravského paleolitického výzkumu. Ještě před čtvrt stoletím tvořil region Vyškovské brány, jakkoli byl jistě pro paleolitické lovce-sběrače strategicky přitažlivý, téměř hluchý meziprostor mezi klasickými regiony Brněnska



Obr. 1. Pan Daněk na průzkumu.

a Prostějovska. Za tu dobu se sídelně-archeologická mapa postupně zaplňovala lokalitami nejméně dvou fází mladého paleolitu, s centrálními a exponovanými Drnovicemi a Opatovicemi a okruhem satelitních lokalit, z nichž některé zasahují hlouběji do masivu Dražanské vrchoviny. Naše společné, programované a dokumentované průzkumné akce v tomto prostoru často nepřinesly více než několik artefaktů. Ale dva tři dny poté donesl pan Daněk s úsměvem kolekce podstatně bohatší, které na týchž lokalitách nasbíral v klidu, metodami sobě vlastními.

Kdo pana Miroslava Daňka znal, byť by se s ním setkal jen jedenkrát, nemůže na tuto velice osobitou bytůstku zapomenout. Jen je škoda, že už nikdy ho nepotkáme s jeho neodmyslitelným rýčkem přes rameno a s mošnou, jak bloudí krajinou.

Klára Rybářová, Jiří Svoboda

Jindra Nekvasil osmdesátiletý

Dne 8. července 2006 se dožil v plné svěžesti 80. narozenin přední moravský archeolog Jindra Nekvasil. Ačkoliv se narodil v Praze, celé své mládí prožil v Uherském Hradišti. Kraj bohatý na archeologické nálezy a dlouholetá činnost Velehradského spolku v něm vzbudily zájem o historické památky, který se rozvíjel již za jubilatova studia na obchodní akademii a gymnaziu a byl upevňován a zkvalitňován při záchranné archeologických památek ve spolupráci s Vilémem Hrubým, předním znalcem tohoto regionu. Po maturitě začal

studovat archeologii na Filozofické fakultě brněnské univerzity u prof. E. Šimka. Již během vysokoškolských studií se zapojil jako brigádník do velkých terénních výzkumů té doby (jmenujme aspoň Podolí-Žuráň, Staré Zámky u Líšně nebo Staré Město).

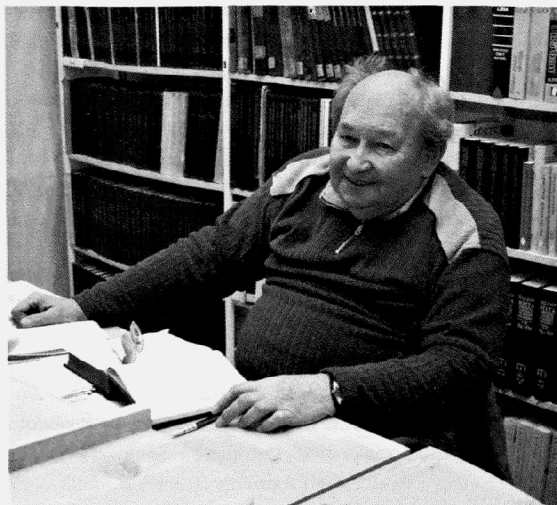
Po vystudování Masarykovy univerzity nastoupil jako odborný asistent do tehdejšího Státního archeologického ústavu v Brně, kde pracoval nepřetržitě až do svého odchodu do důchodu (1991). Studijní léta zakončil v roce 1952, kdy obhájil disertační práci na téma Horákovská skupina mohylového lidu na jižní Moravě.

Již od počátku své vědecké dráhy se zaměřil na problematiku mladší doby bronzové a doby halštatské. Tomu podřídil i většinu svých velkých systematických a záchranných archeologických výzkumů. S jeho jménem je spjat odkryv lužického mohylníku ve Stavenicích, pohřebiště lužické kultury v Tišnově nebo sídliště téže kultury v Paloníně, ale i sídliště horákovské kultury v Brně-Králově Poli a ve Šlapanicích. V bohaté terénní činnosti se nevyhýbal ani výzkumům lokalit z jiných období moravského pravěku. Dobrým příkladem je pohřebiště únětické kultury z Rebešovic na Brněnsku, které zpracoval a uvedl do literatury J. Ondráček.

Jeho bohatá výběrová bibliografie čítá 223 položky (viz dále). Nekvasilovy zásluhy o rozvoj archeologického bádání byly vzpomenuy při příležitosti „kulatin“ jubilanta předními znalci moravské archeologie (Jiřím Řihovským, Stanislavem Stuchlíkem a Vladimírem Podborským). Nerad bych se proto opakoval. Do zlatého fondu české archeologie podle mého soudu z jeho bohaté publikační činnosti rozhodně patří jeho dvě práce. Jako první můžeme uvést dvousvazkový katalog pohřebiště lužické kultury v Moravičanech (čítá 1310 hrobů a představuje největší nekropoli tohoto období v České republice). Za druhou můžeme rozhodně považovat monografii o Býčí skále, pro kterou vypracoval velmi kvalitní katalog nálezů, i když v teoretické části byla přijata a publikována koncepce H. Parzinger, který byl spoluautorem jmenované publikace. Přínosem pro rozvoj pravěké archeologie jsou i jeho studie týkající se problematiky hradišť na konci doby bronzové na Moravě.

Jubilant se také aktivně zapojil do vnitřního života svého pracoviště. V letech 1972 až 1991 vedl keramickou laboratoř ústavu, která pod jeho vedením plnila i funkci dokumentační. Své poznatky a zkušenosti se snažil předávat nastupující archeologické generaci, byl konzultantem a oponentem mnoha diplomových prací. V rámci seminářů pořádaných na Filozofické fakultě Univerzity Jana Evangelisty Purkyně (dnes Masarykovy univerzity Brno) mival přednášky o organizaci tehdejší československé archeologie. Absolventům restaurátorských státních kurzů podával zasvěcené výklady o činnosti keramické laboratoře.

Na počátku 90. let minulého století odešel na zasloužený odpočinek. Je potěšitelné, že se po letech odmlčení jubilant vrátil ke své profesi. Společně s D. Jelínkovou se na stránkách Archeologických rozhledů (rok 2006) zabýval skupinou problematičtějších hrobů z pohřebiště ve Slatinkách-Nivky, které J. Zeman považoval za časně slovanské. Po provedené analýze dospěli k závěru, že Zemanovo datování těchto hrobů ke kultuře s keramikou pražského typu se jeví jako neopodstatněné.



Obr. 2. Jindra Nekvasil při studiu literatury v knihovně ARÚ (2007).

Je radost opět vidět J. Nekvasila ve studovně brněnského Archeologického ústavu, jak studuje nejnovější literaturu a čerpá poznatky pro sepsání nového pojednání o Býčí skále. Přípravuje ho ve spolupráci s Milanem Stloukalem z Prahy. Nám nezbývá nic jiného než mu jménem moravské archeologické obce popřát, aby se mu tento záměr podařilo v plném rozsahu realizovat.

Lubomír Šebela

Články hodnotící činnost J. Nekvasila

Řihovský, J. 1986: Životní jubileum Jindry Nekvasila, *Archeologické rozhledy* 48, 674–675.

Stuchlík, S. 1989: Životní jubileum PhDr. Jindry Nekvasila, CSc., *Přehled výzkumů* 1986, 5–6.

pdb 1992: Pětašedesátiny Jindry Nekvasila, *Pravěk NŘ* 1991/1, 153–154.

pdb 1997: Sedmdesátiny Jindra Nekvasil, *Pravěk NŘ* 1996/6, 313.

Parma, D. 2002: Pětasedmdesátiny Jindry Nekvasila, *Pravěk NŘ* 2001/11, 440–441.

Výběrová bibliografie prací PhDr. Jindry Nekvasila, CSc. (ve spolupráci s H. Břínkovou, pracovníci ARÚ Brno, v. v. i.)

1950

1. Tři drobné nálezy z okolí Uh. Hradiště, Z. dávných věků 2, 218–221.

1952

2. Horákovská skupina mohylového lidu na jižní Moravě. Brno (nepublikovaná diplomová práce, rukopis uložen také v ARÚ AV ČR Brno).

1953

3. Nálezy z Uničova na Moravě, *Archeologické rozhledy* 5, 725–730, 753, 758, 831, 838.

4. Zpráva o výzkumu mohyl v Bulharech, Referáty o pracovních výsledcích československých archeologů, *Liblice*, nestránkováno.

1954

5. Výzkum v Rebešovicích na Moravě, *Archeologické rozhledy* 6, 433–437, 465–468, 562, 569.
6. Zpráva o zachraňovacím výzkumu u Rebešovic v r. 1953, Referáty o pracovních výsledcích československých archeologů, *Liblice*, nestránkováno.

1955

7. Slovanské mohyly u Bulhar, *Archeologické rozhledy* 7, 68–69, 75–78, 130–131, 138.

1957

8. Eneolitické jámy v Moravičanech, *Archeologické rozhledy* 9, 449–452, 481–482.

1958

9. Eine Begräbnisstätte der Urnenfelderkultur in Moravičany, Bez. Zábřeh, *Přehled výzkumů* 1958, 41–44.
10. Další nález z období lužické kultury na Boskovsku, *Přehled výzkumů* 1958, 95.
11. Dva hroby kultury mohylové v Křídělkách, *Přehled výzkumů* 1957, 104–105.
12. Horákovský hrob v Líšni, *Přehled výzkumů* 1957, 43–45.
13. Kostrové hroby ve Stařešovicích, okr. Prostějov, *Přehled výzkumů* 1958, 101.
14. Nové nálezy kultury lidu popelnicových polí z Tovačova, *Přehled výzkumů* 1957, 107.
15. Nový slovanský hrob v Moravičanech, okr. Zábřeh, *Přehled výzkumů* 1958, 66–67.
16. Ojedinelý platěnický hrob v Kunovicích, okr. Val. Meziříčí, *Přehled výzkumů* 1957, 108.
17. Popelnicové pohřebiště v Tišnově na Moravě, *Archeologické rozhledy* 10, 12–25, 35–36.
18. Sídliště lidu popelnicových polí v Tišnově, *Přehled výzkumů* 1957, 42.
19. Studijní poznámky k pravěkým sbírkám Okresního muzea v Trenčíně, *Informačné zprávy okres. múzea v Trenčíně*, č. 2, 20–23.
20. Zachraňovací práce na popelnicovém pohřebišti v Mohelnici, *Přehled výzkumů* 1958, 45–48.
21. Zjištění nového sídliště v Jabloněch, okr. Boskovice, *Přehled výzkumů* 1958, 101–102.

1959

22. Dvě zapomenuté slovanské naleziště na Moravě, *Archeologické rozhledy* 11, 661–664, 674, 681–683.
23. Hroby mohylové kultury v Křídělkách na Moravě, *Archeologické rozhledy* 11, 160–165.
24. Ojedinelé nálezy kultury platěnické z Kunovic (okres Val. Meziříčí), *Pravěk východní Moravy* I, 66–68.

1960

25. Begräbnisstätte der Urnenfelderkultur in Moravičany Bez. Zábřeh, *Přehled výzkumů* 1959, 54–56.
26. Die Grabung einer Platenitzer Besiedlung in Drysice, Bez. Vyškov, *Přehled výzkumů* 1959, 62–64.

27. Nové nálezy z germánského sídliště u Mikulova, Přehled výzkumů 1959, 170.
28. Nové pohřebiště popelnicových polí ve Smržicích u Prostějova, Přehled výzkumů 1959, 162.
29. Platěnické jámy v Čelechovicích, okr. Prostějov, Přehled výzkumů 1959, 164.
30. U Rašovic (okr. Slavkov), Přehled výzkumů 1959, 162. (V obsahu uveden název „Podolské sídliště u Rašovic“.)
31. Poslední stopy lužického lidu popelnicových polí na Moravě. In: Sborník AÚ ČSAV Brno 1, Brno, 50–54.
32. Zjištění na lužickém sídlišti v Lošticích, okr. Zábřeh, Přehled výzkumů 1959, 160.
33. Zničené lužické hroby v Miškovicích, okr. Holešov, Přehled výzkumů 1959, 159.
34. Žárový hrob kultury horákovské v Holáskách (okr. Brno), Přehled výzkumů 1959, 163.
35. Žárový hrob mohylové kultury v Moravičanech, Archeologické rozhledy 12, 749–752.
- 1961**
36. Fortsetzung der Ausgrabung auf dem Gräberfelde der Lausitzer-Urnenfelderkultur in Moravičany, Bez. Šumperk, Přehled výzkumů 1960, 65–67.
37. Nález středověkého toulce se šípy v Moravičanech, Přehled výzkumů 1960, 104.
38. Nordmähren während der Hallstattzeit (Thesen der Kandidatsarbeit), Přehled výzkumů 1960, 13–16.
39. Nové nálezy z horákovského sídliště v Bučovicích, Přehled výzkumů 1960, 71–72.
40. O výzkumu raně středověkého pohřebiště v Moravičanech, Severní Morava 7, 50–51.
41. Pravěk severní Moravy v mohelnickém museu, Archeologické rozhledy 13, 223, 254–256.
42. Prosté horákovské hroby v Dolních Věstonicích, okr. Mikulov, Památky archeologické 52, 251–259.
43. Raně středověké pohřebiště v Moravičanech, okr. Šumperk, Přehled výzkumů 1960, 101–102.
44. Severní Morava v době halštatské, Brno, 2 sv. (nepublikovaná kandidátská disertační práce, rukopis uložen také v AÚ AV ČR Brno).
- 1962**
45. Další doklady raně středověkého osídlení v Moravičanech-soutoku, okr. Šumperk, Přehled výzkumů 1961, 98.
46. Další nálezy z Moravičan II, Přehled výzkumů 1961, 53–54.
47. Halštatské střeby z Popůvek, okr. Přerov, Přehled výzkumů 1961, 63–64.
48. Nález nových hrobů na lužickém pohřebišti v Tišnově, okr. Brno-venkov, Přehled výzkumů 1961, 60.
49. Ojedinelý nález horákovské kultury v Nížkovicích, okr. Slavkov, Přehled výzkumů 1961, 62.
50. Popelnicové pohřebiště lužické kultury v Moravičanech, okr. Šumperk, Přehled výzkumů 1962, 57–59.
51. Pronikání horákovské kultury do oblasti lužických popelnicových polí. In: Sborník Československé společnosti archeologické 2 (K problémům prehistorie na Moravě a v sousedních oblastech). Brno, 141–165.
- 1963**
52. Mohyly s více pohřby v horákovské kultuře. In: Sborník II. Františku Vildomcovi k pětadesátinám, Brno, 52–55.
53. Neolitické sídliště u Dolního Sukolomu, okr. Olomouc, Přehled výzkumů 1962, 21–22.
54. Nové naleziště v Lošticích, okr. Šumperk, Přehled výzkumů 1962, 71.
55. Pravěk Mohelnicka. Průvodce pravěkými sbírkami v Mohelnici, Mohelnice.
56. Staroslovanské osídlení v Moravičanech, Bulletin Velká Morava, č. 4, září, 13–14.
57. Über weitere Grabungen auf dem Lausitzer Gräberfeld in der Flur „Dílečky“ bei Moravičany, Bez. Šumperk, Přehled výzkumů 1962, 37–38.
58. Zábřežsko v pravěku. In: J. Březina: Zábřežsko v období feudalismu do roku 1848, Ostrava, 49–54.
- 1964**
59. K otázce lužické kultury na severní Moravě, Archeologické rozhledy 16, 225–264.
60. K otázkám chronologie lužické kultury na Moravě. In: Referáty o pracovních výsledcích československých archeologů (současný stav studia pravěku), část 1, Liblice, 83–87.
61. Nález další římské mince z Loštic, Přehled výzkumů 1963, 42.
62. Neolitické nálezy z Dílečků u Moravičan, Přehled výzkumů 1963, 13–14.
63. O dalším výzkumu lužického pohřebiště v Moravičanech, Přehled výzkumů 1963, 33–34.
64. Pohřebiště lužické kultury v Drnovicích u Vyškova, Archeologické rozhledy 16, 587–589.
65. Za lužickou kulturou v Polsku, Přehled výzkumů 1963, 34–38.
66. Zachraňovací výzkum na hradisku Leskouně u Olbramovic, Přehled výzkumů 1963, 26–27.
67. Zjišťovací výzkum na raně středověkém hradisku v Moravičanech, Přehled výzkumů 1963, 62–63.
- 1965**
68. Archeologický výzkum v Moravičanech, Kulturní zpravodaj města Mohelnice, září, 7.
69. Další průzkum hradiska na Leskouně u Olbramovic, Přehled výzkumů 1964, 34–35.
70. Das Gräberfeld aus dem Zeitabschnitt der Lausitzer Kultur in Moravičany, Bez. Šumperk – Grabung 1964, Přehled výzkumů 1964, 42–43.
71. Horákovské hroby z Ořechova, okr. Brno-venkov, Přehled výzkumů 1964, 44–45.
72. Lužické pohřebiště u Loštic, Přehled výzkumů 1964, 43.
73. Stálá výstava o pravěku v Uničově, Archeologické rozhledy 17, 426–428.
74. Středověká kulturní vrstva v Pavlově, (okr. Šumperk), Přehled výzkumů 1964, 64.
75. Výzkum na sídlišti v Brně-Králově Poli, Přehled výzkumů 1964, 43–44.
76. Zjišťovací akce u Vojkovic, okr. Brno-venkov, Přehled výzkumů 1964, 29.

1966

77. Etat actuel de l'étude de la civilisation lusacienne en Moravie. In: J. Filip (red): *Investigations archéologiques en Tchécoslovaquie*, Prague, 145–147.
78. Nécropole de Moravičany (Moravie). In: J. Filip (red): *Investigations archéologiques en Tchécoslovaquie*, Prague, 153–154.
79. Hromadný nález bronzových ozdob z Loštic, okr. Šumperk, *Přehled výzkumů 1965*, 32.
80. Jak se pohřbívalo v době bronzové a na počátku doby železné na severní Moravě, *Severní Morava 13*, 27–33.
81. Objev slovanské osady v Moravičanech, okr. Šumperk, *Přehled výzkumů 1965*, 53–54.
82. Pohřebiště lužické kultury u bývalé škrobárny v Mohelnici, *Archeologické rozhledy 18*, 269–296.
83. Průzkum opevnění na Leskouně, kat. Olbramovice, okr. Znojmo, *Přehled výzkumů 1965*, 28–29.
84. Sběry na lužickém sídlišti u Mostkovic, okr. Prostějov, *Přehled výzkumů 1965*, 30.
85. Výzkum lužického pohřebiště v Moravičanech v roce 1965, *Přehled výzkumů 1965*, 30–32.

1967

86. Nově instalované archeologické sbírky v Olomouci, *Archeologické rozhledy 19*, 393–394.
87. Objev halové stavby z období volutové keramiky v Moravičanech. Okres Šumperk, *Přehled výzkumů 1966*, 15.
88. Sběrka pravěkých nálezů Josefa Svozila v Příkazech. Okres Olomouc, *Přehled výzkumů 1966*, 32–33.
89. Stopy vlivů ze západu a severozápadu na lužickou kulturu na Moravě v době halštatské, *Studia Archeologica 2*, 165–175.
90. Výzkum lužického pohřebiště v Moravičanech v roce 1966. Okres Šumperk, *Přehled výzkumů 1966*, 29–30.

1968

91. Hradisko horákovské kultury u Morkůvek (okr. Břeclav), *Přehled výzkumů 1967*, 55.
92. Hrob horákovské kultury z Morašic (okr. Znojmo), *Přehled výzkumů 1967*, 52–53.
93. K nálezům lužické kultury z Náměště na Hané, okr. Olomouc, *Přehled výzkumů 1967*, 43–45.
94. Náhodně objevený hrob lužické kultury u Drysic (okr. Vyškov), *Přehled výzkumů 1967*, 42.
95. Nález keramiky lužické kultury v Kroměříži, *Přehled výzkumů 1967*, 45–46. (Spoluautor: J. Coufalík)
96. Nové pohřebiště lužického lidu v Rájci, Severní Morava 16, 26–30.
97. Výzkum na pohřebišti lužické kultury v Moravičanech v roce 1967 (okr. Šumperk), *Přehled výzkumů 1967*, 42–43.
98. Zachraňovací výzkum na pohřebišti lužické kultury v Rájci (okr. Šumperk), *Přehled výzkumů 1967*, 43.

1969

99. Hallstatt a Býčí skála, Kam v Brně za kulturou 13, č. 5, 4.
100. Knížecí pohřeb v jeskyni Býčí skála. In: Hallstatt a Býčí skála. Průvodce výstavou významných nálezů z pravěkých sbírek vídeňského přírodovědného muzea, Brno-Bratislava-Praha, 38–49.

101. Nálezy z knížecího hrobu v jeskyni Býčí skála. In: Hallstatt a Býčí skála. Průvodce výstavou významných nálezů z pravěkých sbírek vídeňského přírodovědného muzea, Brno-Bratislava-Praha, 83–90.
102. O vzniku knížecí vrstvy u lužického lidu na severní Moravě, *Severní Morava 17*, 23–27.
103. Überblick über die Entwicklung der mährischen Lausitzer Kultur unter Berücksichtigung der Einflüsse aus dem donauländischen Milieu und ihrer Spezifikation im Rahmen der Lausitzer Kultur. In: *Beiträge zur Lausitzer Kultur. Referate der Internationalen Arbeitstagung zu Problemen der Lausitzer Kultur vom 24. bis 26. November 1967 in Dresden. Arbeits- und Forschungsberichte zur sächsischen Bodendenkmalpflege, Beiheft 7*, Berlin, 131–159.

1970

104. Die jüngere und späte hallstattzeitliche Entwicklung der Lausitzer Kultur in Mähren. In: *Symposium zu Problemen der jüngeren Hallstattzeit. Vorträge*. Smolenice 25.–29. September 1970, Nitra, volné listy.
105. Konečný vývojový stupeň středního (slezského) období lužické kultury na Moravě, *Památky archeologické 61*, 15–99.
106. Nálezy kultury středodunajských popelnicových polí v Habrovanech (okr. Vyškov), *Přehled výzkumů 1968*, 22.
107. Pohřebiště horákovské kultury v Ořechově u Brna. In: *Sborník Josefu Poulíkovi k šedesátinám*, Brno, 55–73.
108. Výzkum pohřebiště lužické kultury v Moravičanech v roce 1968, okr. Šumperk, *Přehled výzkumů 1968*, 24–25.

1971

109. Die Ausstellung „Hallstatt und Býčí skála“, *Přehled výzkumů 1969*, 40–41.
110. Dva drobné nálezy z Nákla (okr. Olomouc), *Přehled výzkumů 1970*, 79.
111. Náhodný objev v Cholině (okr. Olomouc), *Přehled výzkumů 1970*, 81.
112. Objev nového pravěkého sídliště v Sudicích, *Vlastivědné listy Boskovička 4*, č. 1, březen, 15.
113. Sběry v trati „Pižmáky“ u Příkaz (okr. Olomouc), *Přehled výzkumů 1970*, 81.
114. Zachraňovací výzkum u Skrbně (okr. Olomouc), *Přehled výzkumů 1970*, 26–29.

1972

115. Další sběry z lužického sídliště u Sudic (okr. Blansko), *Přehled výzkumů 1971*, 62.
116. Malovaná nádoba z hrobu v Lutíně, *Archeologické rozhledy 24*, 435–437.
117. Nástin vývoje bádání o lužické kultuře na Moravě, *Archeologické studijní materiály 10/1*, 113–121.
118. Objev neolitických a lužických nálezů u Sudic (okr. Blansko), *Přehled výzkumů 1971*, 129.
119. Ojedinelý nález z Koválovic (okr. Prostějov), *Přehled výzkumů 1971*, 62.
120. Pravěké pohřebiště na Dilečcích u Moravičan, *Vlastivědné zajímavosti 68*, Šumperk.
121. Středověká osada u Příkaz (okr. Olomouc), *Přehled výzkumů 1971*, 101.

1973

122. Další nálezy z lužického pohřebiště v Tišnově, Přehled výzkumů 1972, 27.
123. Horákovské sídliště na ploše výzkumu slovanského pohřebiště v Rajhradě (okr. Brno-venkov), Přehled výzkumů 1972, 32.
124. K datování hradiska „Brdo“, obec Roštín (okr. Kroměříž), Přehled výzkumů 1972, 30–31. (Spoluautor: M. Čizmář).
125. Mladohalštatská sídliště na Mohelnicku, Památky archeologické 64, 42–85.
126. Mohylové pohřebiště z doby bronzové u Stavenice, Vlastivědné zajímavosti 84, Šumperk.
127. Nové naleziště u Bořitova, (okr. Blansko), Přehled výzkumů 1972, 98.
128. Sídlištní nález horákovské kultury z Dolních Kounic (okr. Brno-venkov), Přehled výzkumů 1972, 33.

1974

129. Die jüngere und späte Stufe des Hallstattabschnittes der Lausitzer Kultur in Mähren. In: B. Chropovský (red.): Symposium zu Problemen der jüngeren Hallstattzeit in Mitteleuropa. Smolenice 25.–29. September 1970, Bratislava, 253–310.
130. Nález horákovské kultury v Křenovicích (okr. Vyškov), Přehled výzkumů 1973, 41.
131. Nález sídlištního objektu lužické kultury u Čechovic (okr. Prostějov), Přehled výzkumů 1973, 32.
132. Nálezy u Šlapanic (okr. Brno-venkov), Přehled výzkumů 1973, 117.
133. Nově zjištěné pohřebiště lužické kultury v Křemačově u Mohelnice (okr. Šumperk), Přehled výzkumů 1973, 31.
134. Nový nález z pohřebiště lužické kultury u Lysic (okr. Blansko), Přehled výzkumů 1973, 31.
135. Pokračování výzkumu v Rajhradě – objekty horákovské kultury (okr. Brno-venkov), Přehled výzkumů 1973, 41.
136. Sběr nálezů lužické kultury u Pěncína (okr. Prostějov), Přehled výzkumů 1973, 30–31.
137. Sběry na sídlištní ploše u Býkovic (okr. Blansko), Přehled výzkumů 1973, 116–117.
138. Sídliště lužické kultury v Bořitově (okr. Blansko), Přehled výzkumů 1973, 29–30.
139. Sídlištní nález horákovské kultury v Brně-Horních Heršpicích, (okr. Brno-město), Přehled výzkumů 1973, 40–41.

1975

140. Hradisko lužické kultury na Hradisku u Roštína (okr. Kroměříž), Přehled výzkumů 1974, 25.
141. Hradisko u Lhánic (okr. Třebíč), Přehled výzkumů 1974, 96.
142. Nález pravěkých střepů z Pohořelic (okr. Břeclav), Přehled výzkumů 1974, 95. (Spoluautor: I. Peškař)
143. Nové sběry na sídlištní ploše u Býkovic (okr. Blansko), Přehled výzkumů 1974, 94.
144. Sídliště horákovské kultury ve Šlapanicích (okr. Brno-venkov), Přehled výzkumů 1974, 30.
145. Záchraný výzkum na pohřebišti lužické kultury v Rájci, okr. Šumperk, Památky archeologické 66, 305–340.

1976

146. Sídliště lužické kultury v Šumperku-Temenici, Památky archeologické 67, 359–392. (Spoluautor: V. Goš)
- 1977
147. Další prozkoumaná část horákovského sídliště v Rajhradě (okr. Brno-venkov), Přehled výzkumů 1975, 36.
148. Hradisko lužické kultury nad Kostelcem u Holešova (okr. Kroměříž), Přehled výzkumů 1975, 30.
149. K migraci lužické kultury na Moravě. In: Geniza kultury lužyckej na terenic Nadodrza, Materiały konferencyjne, Wrocław, 61–78.
150. K významu nedokončeného opevnění na hradisku u Bohuslavic (okr. Hodonín), Přehled výzkumů 1975, 31.
151. Pokračování záchraného výzkumu horákovského sídliště ve Šlapanicích (okr. Brno-venkov), Přehled výzkumů 1975, 38.
152. Sídlištní nález lužické kultury z Kostelce u Holešova (okr. Kroměříž), Přehled výzkumů 1975, 29–30.

1978

153. Další záchraný výzkum ve Šlapanicích (okr. Brno-venkov), Přehled výzkumů 1976, 43.
154. K otázkám kolem Hradiska u Nové Hradečné, okr. Olomouc, Archeologické rozhledy 30, 487–495.
155. Mohylníky lužické kultury na Moravě, Památky archeologické 69, 52–116.
156. Nález pozdně římské nádoby v Brně-Řečkovících (okr. Brno-město), Přehled výzkumů 1976, 51.
157. Nová lokalita z Březí u Mikulova (okr. Břeclav), Přehled výzkumů 1976, 27.
158. Nově zjištěné sídliště v Brně-Řečkovících (okr. Brno-město), Přehled výzkumů 1976, 43.
159. Sběry na hradisku u Nové Hradečné (okr. Olomouc), Přehled výzkumů 1976, 37.
160. Sídliště kultury lužických popelnicových polí u Dobrochova (okr. Prostějov), Přehled výzkumů 1976, 37.
161. Únětický nález u Vranovic (okr. Prostějov), Přehled výzkumů 1976, 31.

1979

162. Horákovské sídliště v Brně-Králově Poli, Fontes Archaeologiae Moraviae XII, Brno.
163. Obersko – pravěké hradisko, Vlastivědné zajímavosti 169, Šumperk.
164. Zdravice k životnímu jubileu do Moravičan, Severní Morava 37, 74.

1980

165. Adolf Lang pětáosmdesátníkem, Severní Morava 40, 74.
166. Anfänge der Hallstattisierung des mährischen Zweiges der Lausitzer Kultur. In: Rola oddziaływań kręgu halsztackiego w rozwoju społeczeństw epoki żelaza w Polsce Zachodniej na tle śródkowoeuropejskim. Materiały konferencyjne, Wrocław, 39–45.
167. Die Býčí skála-Höhle. In: E. Lessing: Hallstatt. Bilder aus der Frühzeit Europas, Wien-München, 95–99.
168. Další stopy neolitického osídlení u Želčě (okr. Prostějov), Přehled výzkumů 1977, 27. (Spoluautor: F. Možný)

169. Několik poznámek k antropologickému rozboru, Zprávy Čs. společnosti antropologické při ČSAV 33, č. 1, 7–8.
170. Sídlištní plocha lužické kultury u Želče (okr. Prostějov), Přehled výzkumů 1977, 41–42.
171. Überreste einer slawischen Siedlung bei Želeč (Bez. Prostějov), Přehled výzkumů 1977, 80.
172. Výzkum jámy lužické kultury v Drysících (okr. Vyškov), Přehled výzkumů 1977, 42. (Spoluautor: V. Knap)
173. Zachraňovací akce u Palonína (okr. Šumperk), Přehled výzkumů 1978, 68–69. (Spoluautoři V. Goš, V. Kapl)
174. Zničené pohřebiště lužické kultury u Pustimče (okr. Vyškov), Přehled výzkumů 1977, 42–43.
- 1981**
175. Dokončení zachraňovacího výzkumu v Paloníně (okr. Šumperk), Přehled výzkumů 1979, 24–25. (Spoluautoři: V. Goš, V. Kapl)
176. Jubileum (Adolf Lang), Archeologické rozhledy 33, 99.
177. Nález nádoby horákovské kultury z Brna-Bohunic (okr. Brno-město), Přehled výzkumů 1979, 27.
178. Eine neue Betrachtung der Funde aus der Býčí skála-Höhle, Anthropologie 19/2, 107–110.
179. Revisions of Wankel's observations in the cave of Býčí skála, cadastral territory of Habrůvka, district of Blansko. In: Archaeological news in the Czech socialist republic. X^e Congrès International des Sciences Préhistoriques et Protohistoriques, Mexico 1981, Prague-Brno, 75–79.
- 1982**
180. Bemerkungen zu den Burgwällen der Lausitzer Kultur in Mähren. In: Beiträge zum bronzezeitlichen Burgenbau in Mitteleuropa, Berlin-Nitra, 311–330.
181. Hroby lužické kultury z Pustimče (okr. Vyškov), Přehled výzkumů 1980, 14–15.
182. Malé Hradisko u Bohuslavic (okr. Hodonín), Přehled výzkumů 1980, 49.
183. Mohyly s kamennými konstrukcemi na pohřebišti v Moravičanech. In: Południowa strefa kultury lużyckiej i powiązania tej kultury s południem, Kraków-Przemysł, 153–178.
184. Pravda o Býčí skále II. Archeologův pohled na nález, ABC mladých techniků a přírodovědců 27, č. 2, 28–29.
185. Pohřebiště lužické kultury v Moravičanech. Katalog nálezů. Fontes Archaeologiae Moraviae XIV-1 (textová část), XIV-2 (obrazová příloha), Brno.
186. Sběr z Hradiska u Velkých Opatovic (okr. Blansko), Přehled výzkumů 1980, 15–16.
187. Zachraňovací výzkum v Nechvalíně (okr. Hodonín), Přehled výzkumů 1980, 62–63.
- 1983**
188. Další nález z lužického pohřebiště u Pustimče (okr. Vyškov), Přehled výzkumů 1981, 37.
189. Początki halsztatyzacji morawskiej grupy kultury lużyckiej, Silesia Antiqua 25, 61–83.
190. Za lidmi doby bronzové – výstava v brněnském Anthroposu, Archeologické rozhledy 35, 216–217.
- 1984**
191. Adolf Lang zesnul, Archeologické rozhledy 36, 90.
192. Nádoba z hradiska Klášťova u Vysokého Pole (okr. Gottwaldov), Přehled výzkumů 1982, 30–31.
193. Poklady dávných věků, Archeologické rozhledy 36, 460–461.
194. Úvaha nad zemědělstvím mladší doby pravěké na Moravě, Sborník prací filozofické fakulty brněnské univerzity E 29, 185–190.
- 1985**
195. Odpovědi k diskusním příspěvkům. In: Wankelův nález v Býčí skále ve světle nejnovějších objevů, Blansko 83–85.
196. Středověký hrádek u Vřesovic (okr. Hodonín), Přehled výzkumů 1983, 65–66. (Spoluautor: P. Kouřil)
197. Úvahy nad Býčí skálou. In: Wankelův nález v Býčí skále ve světle nejnovějších objevů, Blansko, 11–26.
- 1986**
198. Moravičany. In: B. Novotný a kol.: Encyklopédia archeológie, Bratislava, 573–574.
- 1987**
199. Doplněk k nálezům lužické kultury z Náměště na Hané (okr. Olomouc), Přehled výzkumů 1984, 30.
200. Der gegenwärtige Forschungsstand der Lausitzer Kultur während der Urnenfelderperiode in Mähren. In: Die Urnenfelderkulturen Mitteleuropas. Symposium Liblice 21.–25.10.1985, Praha, 255–262.
201. Hradisko Vala u Sobůlek (okr. Hodonín), Přehled výzkumů 1985, 32–33.
202. Mähren in der Hallstattzeit, Mitteilungen der österreichischen Arbeitsgemeinschaft für Ur- und Frühgeschichte 37, 115–120.
203. Záhady kolem rukopisů Jindřicha Wankla, Vlastivědný věstník moravský 34, 113.
- 1988**
204. Konfrontace archeologických poznatků s antropologickými z hrobů lužické kultury. In: M. Dočkalová: Antropofagie a pohřební ritus doby bronzové, Brno, 165–173, 243–244.
205. Zu Problemen der Forschungen der Lausitzer Kultur in Mähren. In: Z. Bukowski (Hrsg.): Forschungen zur Problematik der Lausitzer Kultur, Wrocław, 199–204.
- 1989**
206. Lužické pohřebiště u Bílavska (o. Bystřice pod Hostýnem, okr. Kroměříž), Přehled výzkumů 1986, 36–37. (Spoluautor: D. Kolbinger)
- 1990**
207. Confrontation of the Archaeological and Anthropological Conclusions Obtained from Graves Belonging to the Lusatian Culture, Anthropologie 28/2–3, 217–220.
208. Hradisko lužické kultury na Holém kopci u Buchlovic. In: Pravěké a slovanské osídlení Moravy. Sborník k 80. narozeninám Josefa Poulíka, Brno, 165–195.
209. Pravěké nálezy z Horákovského hradu (k.ú. Horákov, okr. Brno-venkov), Přehled výzkumů 1987, 99–100.

1991

210. Diskusní poznámky k problematice moravských hradišek středodunajské i lužické kultury, *Archeologické rozhledy* 43, 1991, 455–468.
211. Hallstattzeitliche Bronzegefäße in Mähren. In: J. Nekvasil – V. Podborský: Die Bronzegefäße in Mähren, *Prähistorische Bronzefunde* II/13, Stuttgart, 15–35.

1992

212. Význam hrobu horákovské kultury z Budkovic, okr. Brno-venkov, *Pravěk* NŘ 1991/1, Brno, 66–89.

1993

213. Poznámka k hrobu ze Záhlinic (okr. Kroměříž), *Přehled výzkumů* 1990, 79.
214. Před branami historie (starší doba železná-halštatská). In: V. Podborský a kol.: *Pravěk dějiny Moravy. Vlastivěda moravská. Země a lid. Nová řada sv. 3*, Brno, 333–372.

1994

215. Dvě starolужиcké jámy z Loštic, *Severní Morava* 68, 3–13. (Spoluautor: E. Opravil)
216. Sbohem do Moravičan, *Severní Morava* 68, 78.

1995

217. Einleitung. In: H. Parzinger – J. Nekvasil – F. E. Barth: Die Byčí skála-Höhle. Ein hallstattzeitlicher Höhlenopferplatz in Mähren, *Römisch-Germanische Forschungen*, Band 54, Mainz am Rhein, 1–5.
218. Katalog der Funde. In: H. Parzinger – J. Nekvasil – F. E. Barth: Die Byčí skála-Höhle. Ein hallstattzeitlicher Höhlenopferplatz in Mähren, *Römisch-Germanische Forschungen*, Band 54, Mainz am Rhein, 233–258.
219. Za P. Josefem Novákem, *Pravěk* NŘ 1993/3, Brno, 320–321.

1999

220. Mohelnické vzpomínání – za Vladimírem Kaplem, *Informační zpravodaj České archeologické společnosti-pobočky pro severní Moravu a Slezsko*, prosinec, 129–130.
221. Za Vladimírem Kaplem, *Mohelnický zpravodaj*, březen, 7.

2005

222. Moravičanské vzpomínání, *Moravičany*.

2006

223. K otázce kulturního zařazení některých keramických tvarů z pohřebiště Slatinky-Nivky, *Archeologické rozhledy* 58, 570–583. (Spoluautor: D. Jelínková)

Rezenze

- Marek Gedl: *Stufengliederung und Chronologie des Gräberfeldes der Lausitzer Kultur in Kietrz*, *Památky archeologické* 71, 1980, 487–491.
- Ladislav Veličik: *Die Lausitzer Kultur in der Slowakei*, *Památky archeologické* 76, 1985, 256–259.

Výsledky leteckého snímkování ÚAPP Brno na Moravě za rok 2006

Ústav archeologické památkové péče se snaží kromě své hlavní činnosti, spočívající v provádění záchranných archeologických výzkumů, pokračovat v přiměřené míře i v letecké prospekci a dokumentaci archeologických lokalit jihomoravského území. Pro tyto účely byly vzhledem k dané kapacitě zaměstnanců ústavu s omezenými časovými možnostmi využity aktivity studentů archeologie (I. Čizmář, J. Marečková).

Letecká prospekce byla uskutečněna jednak v měsících červnu a červenci, se zaměřením na sledování porostových příznaků, jednak v měsíci prosinci, kdy byly dokumentovány mimořádně dobře viditelné půdní příznaky opevnění hradiška u Kobylí. Podařilo se zde zjistit další, dosud neznámé liniové příznaky ohrazení. Průzkumné lety byly směřovány většinou do oblasti jižní a jihovýchodní Moravy, v menší míře na Vyškovsko a Prostějovsko. Snímkováno bylo celkem 26 archeologických lokalit, přičemž mnohé z nich byly již z předchozích prospekčních letů sice známy, nicméně některé snímky přinesly o nich další doplňující údaje; v řadě případů se podařilo objevit zjevně dosud neznámé lokality. Především byly zjištěny příznaky sídlištních objektů, pouze v menší míře snad i příznaky hrobů (Konice?, Strážnice?). Lokalita u Hrubšic s příznaky sídlištních objektů se nachází v poměrně vysoké poloze nad řekou Jihlavkou a patrně se dají do tohoto prostoru lokalizovat i starší nálezy kultury s MMK, kultury velatické a z doby halštatské. Není tedy vyloučeno, že jde o další, snad i původně opevněné výšinné sídliště. Nasnímkovány byly i příznaky liniových objektů, mimo jiné římského polního tábora Příbice I a snad i dosud neznámého tábora u Pouzdřan. Objekty vymezené liniovými příznaky u Podivína a Moravského Žižkova by se mohly interpretovat jako ohrazení menších dvorců. Opevnění ve výšinné poloze nad Dambořicemi by mohlo mít středověké či novověké stáří. Zjištěny byly i příznaky objektů patrně recentního původu (Holubice, Vranovice, Velké Bílovice), pravděpodobně staré cihelny na východním obvodu výšinné polohy u Kobylí a zaniklého meandru vodního toku u Opatovic. Na vysvětlení čeká kruhový příznak na dně Pouzdřanského rybníka, který lze snad interpretovat jako pozůstatek zařízení, souvisejícího s vodohospodářskými či rybářskými účely.

Zjištěné lokality s příznaky sídlištních objektů by bylo vhodné ověřit následným povrchovým průzkumem, který by snad umožnil i jejich časové zařazení. Dokumentační snímky několika jihomoravských hradišť byly pořízeny v dubnu a počátkem května a poté v říjnu. Podařilo se mimo jiné nasnímkovat dosud letecky nedokumentované lokality u Spytihněvi a Kněždubu.

Dambořice (okr. Hodonín)

Jižně obce, ZM 24-43-24: S – 330, Z – 180; opevnění?, nedatováno, J. Marečková.

Na poli na návrší kopce, v nadmořské výšce asi 300 m, byl nalezen přibližně čtvercový liniový uzavřený objekt, jehož SV roh byl zaoblen. Délka strany čtverce činila přibližně 48 m. Uvnitř čtvercového útvaru byly nepříliš zřetelně patrné asi 2–3 objekty kruhového půdorysu o průměru 4–5 metrů. U severovýchodního rohu čtverce byla ještě jedna málo zřetelná linie tvořící rovněž roh, vzdálenost od čtverce činila asi 18 metrů.

Holubice (okr. Vyškov)

Jihovýchodně od obce, ZM 24-43-03: S - 215, Z - 150; nedatováno, I. Čížmář.

Na okraji intravilánu obce, v prostoru sevřeném mezi dvě železniční tratě, bylo objeveno několik objektů různého nepravidelného půdorysu. Zajímavé je jejich uspořádání do jednotné řady. Nedaleko těchto objektů je dobře patrný další liniový příznak, který je však pravděpodobně novodobého stáří.

Hrušovany u Brna (okr. Brno-venkov)

Severně od obce, ZM 24-34-24: S - 145, Z - 410; sídliště, nedatováno, I. Čížmář.

V cípu pole zasahujícího do prostoru rybníka Šejba v poloze nazvané „Pod rybníkem“ byly dobře patrné 3 objekty čtvercového půdorysu o straně 4–5 metrů. Blíže k rybníku se pak nacházelo uskupení různých objektů neurčitých tvarů a velikostí.

Ivančice – Hrubšice (okr. Brno-venkov)

Západně od obce, ZM 24-33-20: S - 20, Z - 180; sídliště, nedatováno, I. Čížmář.

Na ostrožně nad řekou Jihlavou v poloze „Nad řekou“ byly zjištěny v tmavě žlutém porostu asi dvě desítky objektů čtvercového půdorysu o stranách 3–4 metry. Mezi nimi se rozptýleně nacházelo dalších cca 10 hůře viditelných objektů.

Ivančice – Němčice (okr. Brno-venkov)

Jihovýchodně od obce, ZM 24-34-16: S - 40, Z - 340; pohřebiště, nedatováno, I. Čížmář.

Na poli byly opět zachyceny porostové příznaky několika dobře viditelných objektů projevujících se v porostu žlutou barvou, které byly již dříve několikrát dokumentovány M. Bálkem. Jedná se o skupinu pěti objektů, z nichž jeden je čtvercového půdorysu o straně 3,5 metru, další objekty oválného půdorysu mají průměr cca 2–3 metry. Kousek dál se nachází další skupinka oválných objektů, z nichž jeden má průměr cca 2 metry a ostatní kolem 1,5 metru.

Jaroměřice nad Rokytinou (okr. Třebíč)

Jižně od obce, ZM 23-44-19: S - 50, Z - 180; sídliště, nedatováno, I. Čížmář.

Na poli napravo od silnice č. 152 vedoucí do Jaroměřic byl v trati zvané „Lhota“ zjištěn velký objekt kruhového půdorysu o průměru cca 7 metrů. Vedle něj se nacházela skupinka několika objektů neurčitého tvaru.

Kobyli (okr. Břeclav)

Západně od obce, ZM 34-21-13: S - 275, Z - 450; hradisko, KNP, KZP, starší doba bronzová, I. Čížmář.

Na výšinné lokalitě v poloze „Lumperky“ byly zjištěny příznaky opevňovacích příkopů hradiska již dříve snímkaného J. Kovárníkem a M. Bálkem (Bálek 2004). Díky velice příznivým podmínkám (rigolování vinic) se objevily i příznaky, které dříve nebyly patrné. Na lokalitě byly dosud známy dva navzájem se překrývající příkopy. U jednoho příkopu byl znám celý jeho průběh, u druhého však zatím nebyla zřetelně dokumentována jeho severozápadní část, kterou se podařilo zachytit nyní. Navíc byl objeven další liniový příznak o šířce 1–2 metry, který z větší části ohrazuje opevňovací areál a v jižní části vede dokonce skrz něj.

Konice (okr. Prostějov)

Severozápadně od obce, ZM 24-21-19: S - 100, Z - 50; pohřebiště, nedatováno, I. Čížmář. V nízkém porostu se jevil ne příliš dobře viditelný porostový příznak ve tvaru kruhu o průměru cca 7 metrů. Kruh byl tvořen žlabem o šířce cca 1 metr. Poblíž nedaleko probíhající polní cesty byl zjištěn paralelně vedoucí liniový objekt, který se dá interpretovat jako zaniklá polní cesta.

Moravská Nová Ves (okr. Břeclav)

Východně od obce, ZM 34-24-06: S - 220, Z - 270; sídliště, nedatováno, I. Čížmář.

Na poli východně intravilánu obce bylo zjištěno 6 objektů čtvercového půdorysu o straně cca 3–4 metry, které byly rozesety po celém poli v nepravidelných vzdálenostech. Mezi nimi bylo volně roztroušeno asi 20 objektů čtvercového i jiného půdorysu o stranách 2–3 metry.

Moravské Bránice (okr. Brno-venkov)

Severně od obce, ZM 24-34-12: S - 330, Z - 340; nedatováno, I. Čížmář.

Mezi železnicí a silnicí č. 395 byly v porostu zjištěny příznaky cca 50 stejně orientovaných objektů čtvercového i obdélného půdorysu o straně 2–4 metry.

Moravské Bránice (okr. Brno-venkov)

Severně od obce, ZM 24-34-12: S - 290, Z - 330; nedatováno, I. Čížmář.

Na poli severně od křižovatky silnic č. 152 a 395 se v porostu projevovaly příznaky cca 80 stejně orientovaných objektů převážně čtvercového půdorysu o straně 2–4 metry.

Moravský Žižkov (okr. Břeclav)

Jihozápadně od obce, ZM 34-23-09: S - 145, Z - 360; nedatováno, I. Čížmář.

Na poli východně Žižkovského potoka v poloze „Smolíkova špice“ byly v porostu zjištěny dva vedle sebe ležící liniové útvary v orientaci Z-V. Vzdálenost těchto příznaků od sebe činila cca 4 metry. Šířka objektů byla cca 2 metry a délka se dá odhadnout na 40 metrů. Obě linie se posléze stáčejí k severu, kde však postupně mizí.

Moravský Žižkov (okr. Břeclav)

Jihozápadně od obce, ZM 34-23-09: S - 50, Z - 345; nedatováno, I. Čížmář.

Na poli ležícím západně Žižkovského potoka vzdáleném asi 4,5 km od obce a asi 500 m od vepřína byl zjištěn objekt obdélníkovitého půdorysu o rozměrech cca 8 × 6 metrů.

Opatovice (okr. Brno-venkov)

Východní část obce, ZM 24-34-20: S - 210, Z - 340; nedatováno, I. Čížmář.

Na poli ležícím severně od trati „Přední Litava“ a západně od místní drůbežárny byly v porostu zjištěny příznaky několika objektů. Největší z nich byl čtverhranného půdorysu o rozměrech cca 5 × 4 metry, další čtvercový půdorys měl rozměry 3 × 3 metry a opodál ležely tři objekty kruhového půdorysu o průměru cca 2 metry. Na poli byly také výrazně patrné příznaky zaniklé vodoteče s orientací přibližně S-J, o šířce 1,5–2 metry a o délce cca 110 metrů.

Podolí (okr. Brno-venkov)

Jihozápadně obce, ZM 24-43-01: S – 85, Z – 395; nedatováno, I. Čížmář.

Na poli u okraje intravilánu v trati „Nad paloukem“ byl v porostu zachycen poměrně špatně čitelný porostový příznak žlabu širokého 1 metr, který vymezoval kruh o průměru cca 12 metrů.

Podivín (okr. Břeclav)

Jihovýchodně obce, ZM 34-23-03: S – 370, Z – 440; nedatováno, I. Čížmář.

V poloze „Podíly od Ladné“ a západně od Ladenské strouhy byl v porostu zjištěn objekt obdélníkovitého půdorysu tvořený cca 2 metry širokou linií. Dvě delší strany v přibližné orientaci JV–SZ byly dlouhé téměř 70 metrů. Východní strana obdélníku pak byla uzavřena linií dlouhou cca 40 metrů, o existenci linie v západní části objektu lze spíše spekulovat. Jižní strana objektu není dobře čitelná.

Pouzďřany (okr. Břeclav)

Jihozápadně od obce, ZM 34-12-15: S – 325, Z – 175; nedatováno, I. Čížmář.

V severní části Pouzďřanského rybníka byl skrz nízko hladinu vody zachycen kruhový objekt o průměru přibližně 50 metrů. Objekt byl tvořen cca 2 metry širokou linií.

Pouzďřany (okr. Břeclav)

Západně od obce, ZM 34-12-15: S – 200, Z – 150; pochodový tábor?, doba římská?, I. Čížmář.

Na ploše nazvané „Pastvíska“ oběhnané z větší části vodotečí byly zjištěny liniové příznaky o šířce cca 2 metry. Obvodová linie vychází od vesnice ve směru SZ a po cca 350 metrech se stáčí kolmo směrem na JZ. Tímto směrem pokračuje asi 250 metrů, kde naráží na místní polní cestu, za kterou se rozprostíralo pole pokryté jiným porostem. I přesto, že zde příznaky nebyly již dobře patrné, se podařilo zachytit část liniového objektu vedoucího JV směrem naprosto souběžně s prvními 350 metry výše zmiňované linie. Je dost dobře možné, že tyto linie spolu souvisí a v takovém případě by šířka ohrazeného areálu byla takřka přesně 400 metrů. Lze se domnívat, že jde o pozůstatky dosud neznámého římského pochodového tábora.

Přibice (okr. Brno-venkov)

Severně od obce, ZM 34-12-09: S – 160, Z – 240; doba římská, I. Čížmář.

V poloze zvané „Vinohrady“ byly dokumentovány příznaky římského pochodového tábora. Jedná se o tábor č. I. již dříve publikovaný M. Bálkem a O. Šedem (Bálek – Šedo 1998, 164, obr. 8). Tábor byl viditelný skoro celý až na část jeho západní strany, rozpoznána byla i jižní brána s tutulem.

Rajhradice (okr. Brno-venkov)

Východně od obce, ZM 24-34-20: S – 30, Z – 340, sídliště, nedatováno, I. Čížmář.

V trati zvané „Na předním“ bylo roztroušeno 10 čtvercových objektů o straně 3–4 metry a dalších cca 20 objektů různých tvarů a velikostí.

Rajhradice (okr. Brno-venkov)

Východní část obce, ZM 24-34-20: S – 20, Z – 285; sídliště, nedatováno, I. Čížmář.

V poli bylo zjištěno několik desítek větších objektů většinou čtverhranného půdorysu. Délka stran jednotlivých objektů se pohybovala od 3 do 8 metrů.

Šakvice (okr. Břeclav)

Jižně od obce, ZM 34-21-16: S – 375, Z – 415; nedatováno, I. Čížmář.

V těsné blízkosti bývalého JZD ležícího jižně od obce se na bledě zeleném porostu tmavě zelenou barvou projevovaly objekty různých tvarů a velikostí.

Strážnice (okr. Hodonín)

V východního okraje obce, ZM 34-22-20: S – 250, Z – 480; pohřebiště?, nedatováno, I. Čížmář.

Mezi hlavním silničním tahem z Hodonína na Veselí nad Moravou a komunikací vedoucí k místnímu zemědělskému areálu se na poli rýsovalo několik desítek menších objektů různého tvaru, mezi nimiž vynikaly dva větší objekty obdélního půdorysu o straně cca 3 × 7 metrů. Díky těmto rozměrům a orientaci ve směru JZ–SV lze soudit, že jde o příznaky hrobů.

Velké Bílovice (okr. Břeclav)

Západně od obce, ZM 34-23-04: S – 35, Z – 60; zaniklá hospodářská usedlost?, nedatováno, I. Čížmář.

V porostu byly zjištěny příznaky několika čtverhranných objektů různých rozměrů (5 × 5, 4 × 3, 3 × 3 m). Objekty jsou koncentrovány na jedné ploše, která je na jihozápadě ohraničena liniovým příznakem, který s nimi zjevně souvisí. Ohraničení s orientací SZ–JV bylo zachyceno v délce asi 200 m, poté se příznak plynule ztrácí. V porostu byly zjištěny i příznaky dnes již zaniklé polní cesty vedoucí přes plochu s objekty, která je kolmá k liniovému příznaku. Cesta je ještě vyznačena na mapě z osmdesátých let. Je otázka, zda je se skupinou objektů časově shodná nebo mladší.

Velké Hostěrádky (okr. Břeclav)

Východně obce, ZM 24-43-24: S – 295, Z – 310; sídliště, nedatováno, J. Marečková.

Na poli lokalizovaném východně od Velkých Hostěrádek a jihozápadně od Dambořic byly objeveny vegetační příznaky tří přibližně kruhových objektů o průměru asi 5 metrů.

Vranovice (okr. Brno-venkov)

Jižně od obce, ZM 34-12-09: S – 335, Z – 50; nedatováno, I. Čížmář.

Na poli se projevovaly příznaky čtyř kruhů situovaných v pravidelných rozestupech v řadě za sebou. Rozměry jednotlivých kruhů byly skoro stejné, průměr každého z nich činil cca 5 m. Rozestupy mezi nimi jsou cca 6–7 metrů. Díky příliš pravidelnému postavení kruhů v řadě lze takřka vyloučit jejich časové zařazení do pravěkého období, spíše jsou novodobého původu.

Ivan Čížmář, Jana Marečková, Miloš Čížmář

Literatura

Bálek, M. 2004: Nové poznatky o hradisku u Kobylí, okr. Břeclav, in: *K počtě Vladimíru Podborskému*. Brno, 259–268.



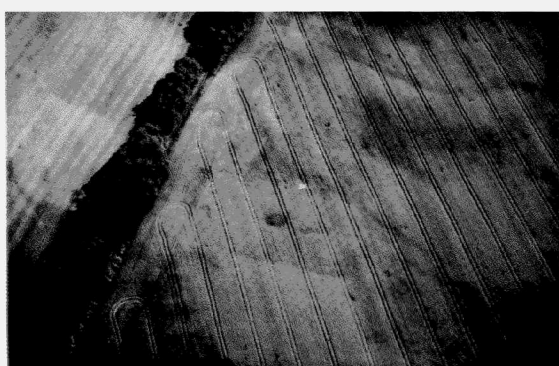
1



2



3



4



5



6

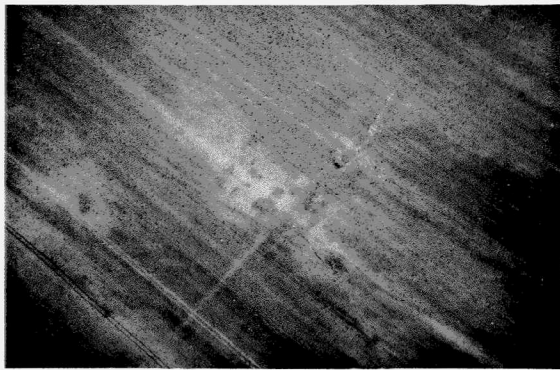


7



8

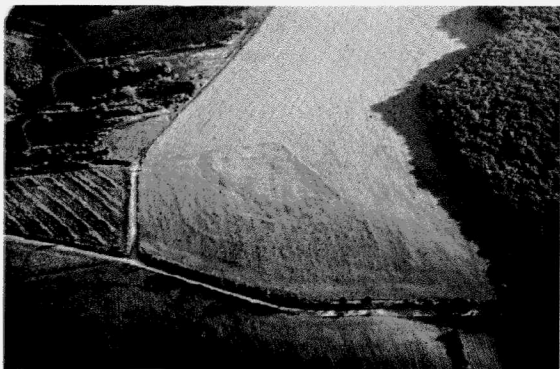
Obr. 1. 1 – Šakvice, 2 – Opatovice, 3 – Strážnice, 4 – Podivín, 5 – Pouzdřany, 6 – Rajhradice, 7 – Hrušovany u Brna, 8 – Podivín.



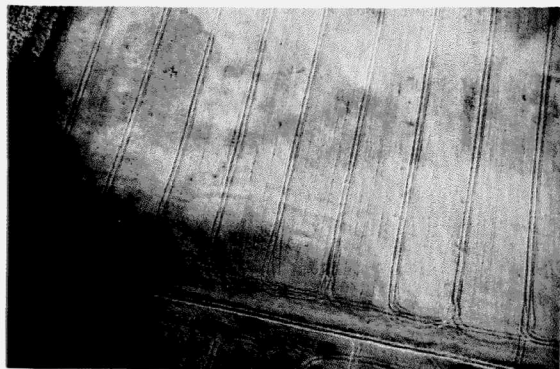
1



2



3



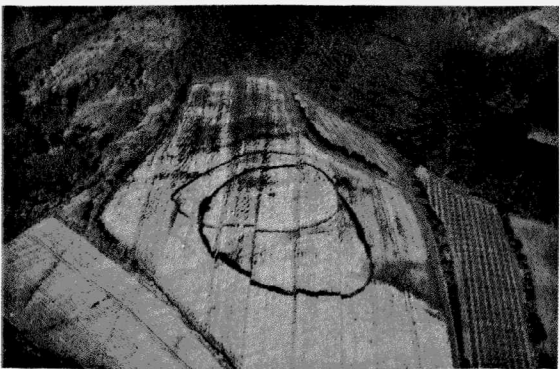
4



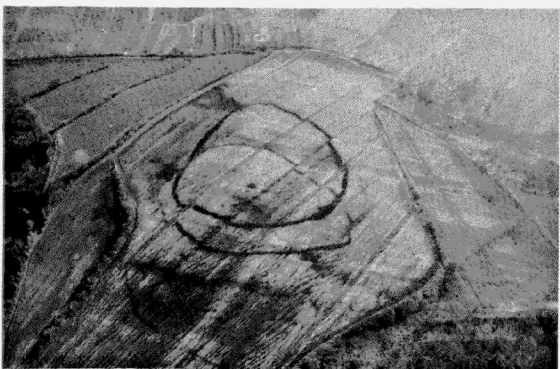
5



6



7



8

Obr. 2. 1 – Velké Bílovice, 2 – Velké Hostěradky, 3 – Dambořice, 4 – Podivín, 5 – Holubice, 6 – Vranovice, 7–8 Kobyli.

Bálek, M., Šedo, O.: Příspěvek k poznání krátkodobých táborů římské armády na Moravě, *Památky archeologické* LXXXIX, 159–184.

DISKUSE: Znovu k archeologii v NPÚ – aneb kdo manipuluje s fakty Odpověď N. Goryczkové a M. Zezulovi¹

Ve svém diskusním příspěvku zveřejněném v čísle 4/2006 Zpráv památkové péče (dále jen ZPP) jsem se ohradil proti článku Mgr. M. Jančí (1/2006 ZPP), který hrubě zkrlesoval postavení a úlohu Archeologického ústavu AV ČR v Brně (dále jen ARÚB) v systému archeologické památkové péče v Moravskoslezském (dále jen MS) kraji. Předpokládal jsem, že se dočkám Jančovy odpovědi, nestalo se tak. Místo toho se až nezvykle rychle a v dojemně shodě ozval již proslulý tandem z NPÚ, ú.o.p., v Ostravě – Ing. arch. N. Goryczková a Mgr. M. Zezula, což ovšem není zase tak překvapující. Zdůrazňují, že jejich právo vyjádřit se k věci považují za nezpochybnitelné, přesto si v této souvislosti dovolím poznámku na adresu vedení Redakční rady ZPP. Poněkud mě udivilo, jak pohotově byla reakce N. Goryczkové a M. Zezuly zveřejněna, sám jsem čekal pět měsíců než byla publikována moje odezva. Jestliže k distribuci č. 4/2006 ZPP došlo v září tohoto roku a závěrka č. 5 ZPP byla k 30. 8. 2006, pak je evidentní, že dotyční museli mít můj rukopis k dispozici ještě předtím, než bylo publikováno č. 4/2006 ZPP. Domnívám se, pokud je má premisa správná, že to nebyl právě nejvhodnější postup a že se to nedělá. A pokud byla redakce vedena snahou o zrychlení celého diskusního procesu, což bych jí nevyčítal, pokládal bych za přirozené, že bude stejným způsobem dán prostor i straně druhé, totiž že jí bude poskytnut rukopis repliky, případně že o tom bude alespoň informována.

Ale k věci. Když jsem uvažoval, jakým způsobem reagovat na snůšku seriózně se tvářících nejasností, zavádějících tvrzení, polopравd i zcela falešných údajů uvedených v příspěvcích obou autorů (škoda, že se papír neumi červenat), měl jsem v podstatě na výběr dvě možnosti: buď zaujmout stanovisko v obecné rovině, což by ovšem mohlo být vykládáno jako jakési zametání celé kauzy pod stůl, anebo se podrobněji vyslovit ke všem závažným tvrzením obsaženým v textu. Přiklonil jsem se nakonec k druhé alternativě, i když jsem si vědom, že obsah takto koncipovaného sdělení může být pro ne zcela zasvěcené poněkud nepřehledný a obtížněji stravitelný. Nicméně povaha obou dokumentů je svou nesolidností natolik závažná, že jsem ani jinou možnost neměl.

S paní architektkou Goryczkovou jsme si v době jejího působení ve funkci ředitelky ostravského pracoviště NPÚ vyměnili na téma „archeologie“ (zvláště archeologické památkové péče a Regionální archeologické komise – dále jen RAK) více než deset dopisů a emailů. Z počáteční vcelku obligátní výměny názorů jsme se bohužel pro neústupnost a chybějící vůli ke konstruktivnímu jednání a přijatelnému konsenzu ze strany NPÚ, ú.o.p., Ostrava, ve věci organizace archeologické práce v regionu (k tomu bohatá dokumentace uložená v ARÚB a jistě i v NPÚ Ostrava) dostali do slepé uličky, jež se negativně dotkla všech zde působících oprávněných institucí; z tohoto hlediska je přípis, ze kterého jsem citoval v č. 4/2006 ZPP (Stanovisko Regionální subkomise archeologů muzeí MS kraje), naprosto pravdivý a prost jakýchkoliv nepřesností, není anonymní a není výplodem jednotlivce, jak se snaží čte-

náře přesvědčit N. Goryczková a především M. Zezula, ale kolektivním počinem všech muzejních archeologických pracovišť v MS kraji. S textem souhlasili i ředitelé muzeí. Časem byly kopie korespondence vedené mezi mnou a Ing. Goryczkovou dávány k dispozici i dalším organizacím včetně našich zřizovatelů, tj. AV ČR a MK ČR (iniciativa k tomu vyšla z NPÚ Ostrava) a v závěrečné fázi se už vedení NPÚ v Ostravě ani neobtěžovalo posílat mi některé z nich na vědomí. Nikdo není neomylný, ale každý, aniž bych chtěl kohokoliv podceňovat, by se měl vyjadřovat především k tomu, co je jeho doménou, co je mu vlastní a čemu rozumí. Z tohoto pohledu však podle mého mínění architektka Goryczková svoji roli rozhodně nezvládla; nevím, snad se inspirovala jedním z Murphyho zákonů, který praví: „Čím méně víš, o čem mluvíš, tím víc se ti to zdá možné.“ Je to ostatně patrné již v úvodní pasáži její útočné prezentace, kde se průhledně zmiňuje o tom, že každý z aktérů sledoval své vlastní zájmy... Ano, jistě, ARÚB a s ním naprostá většina oprávněných institucí skutečně sledovaly své vlastní zájmy, tj. zájmy oboru v nejširším slova smyslu, NPÚ pak zájmy vlastní pouze jemu či lépe řečeno úzké skupince vyvolených, zájmy postavené na osobních ambicích a obavách ze ztráty dominance a monopolu v regionu.

Nejprve je třeba uvést na pravou míru průběh a výsledky jednání MS Regionální archeologické komise (dále jen RAK), konané v únoru roku 2005 na opavském pracovišti NPÚ, ú.o.p. v Ostravě, kde došlo k několika závažným pochybením. Na samém jeho počátku proti avizovanému programu jednání, písemně rozeslanému jednotlivým účastníkům, jehož hlavní a v podstatě jedinou náplní měla být volba nového vedení RAK, vystoupil M. Zezula s pozměňovacím návrhem, aby se prioritně – jako první bod – hlasovalo o přijetí ředitele Archeologického centra Olomouc (dále jen ACO) PhDr. J. Pešky za plnoprávného člena RAK pro severní Moravu a Slezsko s právem hlasovacího, a to s odvoláním – velmi podivným, mírně řečeno – na článek 3, odstavec a) tehdejšího Statutu RAK. Utilitárnost tohoto kroku byla tak zjevná, že podstatná část pléna (Slezské zemské muzeum, ARÚB, muzeum v Českém Těšíně a také muzeum v Novém Jičíně – zde asi arch. Goryczková ne zcela soustředěně (?) četla zápis, respektive vyjádření zástupce novojičímského muzea) s tímto postupem zásadně nesouhlasila a požadovala dodržení původního harmonogramu; pokud jde o onen sporný bod Statutu (3a), bylo v této fázi rozhodnuto, že bude vznesen dotaz na MK ČR a ARÚB týkající se jeho výkladu (jen na okraj tu podotýkám, že nakonec ACO přijato nebylo a stejně tak se k jeho žádosti postavila i jihomoravská RAK). Rokování tedy pokračovalo návrhy kandidátů na předsedu RAK MS kraje. Byli navrženi dva – jeden za ARÚB, druhý za NPÚ, ú.o.p., Ostrava, a oba se po vzájemné dohodě vzdali hlasovacího práva za sebe – a logicky tedy i za své instituce. Pak se ovšem stalo cosi neuvěřitelného, zcela odporujícího regulím Statutu, dosavadní praxi i běžným principům slušného chování. Při vlastní volbě, podle předchozího ujednání, tudíž nehlasoval ARÚB, avšak pro svého uchazeče hlasoval NPÚ, ú.o.p., Ostrava, a to ne jedním, ale dokonce dvěma hlasy. Tím druhým „hlasem“ byl zástupce ústředního pracoviště NPÚ, který se v Opavě, nepředstaven ostatním jako *deus ex machina*, objevil po několika letech právě v tento den. Výsledkem tohoto nenormálního a zcela evidentně zmanipulovaného jednání ze stra-

ny ostravského pracoviště NPÚ tak byl patový výsledek, kdy oba kandidáti obdrželi po třech hlasech. Pro ARÚB se vyslovalo Slezské zemské muzeum v Opavě, muzeum v Českém Těšíně a muzeum v Novém Jičíně, pro NPÚ, ú.o.p., v Ostravě hlasovala dvěma hlasy jeho vlastní instituce a Ostravské muzeum. Zástupci Slezské univerzity pozváni nebyli. Taková je tedy pravda o průběhu „památného“ zasedání RAK, doložitelná patričnou písemnou dokumentací i svědectvími zúčastněných. Ze se uvedený postup nelíbil drtivě většině oprávněných institucí a jejich vedení – o jeho objasnění požádalo ARÚB i Kolegium ředitelů muzeí SMK – nepřekvapuje. V tomto světle už vlastně ani nepřekvapuje pokrytecké tvrzení N. Goryczkové, že „NPÚ se pouze bránil nepřiměřenému tlaku archeologického ústavu a některých dalších oprávněných institucí přisoudit RAK pravomoci, které jí nepřísluší etc. etc.“; zkrátka metoda „práce“ jmenované spočívá v tom, že si z textů a událostí vybírá jen to, co se jí hodí a co lze ještě jakž takž přizpůsobit jejímu „vidění“ vzniklé situace, jen za žádnou cenu nepřiznat podíl své vlastní viny. Nicméně džin z lahve byl vypuštěn a následný vývoj událostí eskaloval do finále, kdy na jedné straně stála dvojice N. Goryczková a M. Zezula, na straně druhé – s výjimkou nevyhraněného postoje Ostravského muzea – archeologická obec MS kraje.

Jablkem sváru navenek zůstávalo postavení RAK, meritem věci však zejména snaha ostravského pracoviště NPÚ udržet si za každou cenu i nadále pod svou patronací rozhodující pravomoci a neadekvátní vliv pokud jde o archeologické aktivity v regionu, a vyřadit z tohoto procesu další oprávněné organizace. Spor kulminoval při vypracování nového Statutu a s ním souvisejícího Jednacího řádu RAK. Cílem ostravského NPÚ bylo pokud možno co nejvíce oddálit jejich uvedení v život (viz dále). Dubnové rokování RAK (29. 4) pak skutečně na základě informací přednesených N. Goryczkovou a především jejím přičiněním (a na tom trvám) přijalo rozhodnutí ukončit – „zmrazit“ činnost RAK; dotyčná mi pak sama ve svém dopise z 3. května 2005 sdělila, že „Národní památkový ústav má za to, že ustanovení RAK je v současné době neurčitě, a tudíž i neplatné.“ Zápis z tohoto jednání mi však nebyl zaslán, obdržel jsem jej až po telefonické urgenci 9. 6. 2005 prostřednictvím emailové pošty a na dubnovou RAK nebyl pozván – kromě ředitelky Goryczkové – ani žádný další statutární zástupce oprávněné organizace (opět byl ovšem přítomen ředitel ACO). Ostatně samotný, obratně zkeslený dokument, vycházející z dílny NPÚ a tak jako v řadě jiných případů prošlý pečlivou redakcí, postrádá více podstatných momentů na schůzce projednávaných a zohledňuje především ty názory, jež vyhovovaly paní arch. Goryczkové a panu Mgr. Zezulovi (nikdy nebyl žádný zápis před oficiálním rozesláním předložen členům RAK k vyjádření a připomínkovaní). Protože oběma protagonistům této vychytralé hry bylo jasné, že za stávající konstelace nemohou své ambice realizovat, iniciovali z vlastní vůle naprosto zbytečnou a zdravému rozumu se vymykající akci, kdy se rozhodli oslovit zástupce všech „archeologických zařízení v České republice“ majících oprávnění k provádění archeologických výzkumů s dotazem, zda chtějí být členy RAK MS kraje a v jejím rámci vyvíjet své aktivity. Odvolávali se přitom na jednání z 29. dubna, které ale pouze pověřilo tajemnici, aby zjistila oprávněné organizace pro území MS kraje; na to nebylo třeba oběžníku pro celou republiku – ARÚB Praha to má na svých webových

stránkách. Velmi brzy se ukázalo, že tento ryze účelový podnik (kolik času a kolik prostředků bylo asi vynaloženo) skončil absolutním fiaskem, když setkání svolaného na 11.10.2005 se zúčastnili toliko zástupci svolavatele, Ostravského muzea, ACO a podle zápisu zjevným nedorozuměním i Západočeského muzea. Ostatní výzvu zcela ignorovali, někteří ji přímo odmítli. Nicméně součástí protokolu z této schůzky, sestaveného a podepsaného Mgr. Zezulou, byl další absurdní a ničím nepodložený výpad proti ARÚB skrývající se v jedné větě, že „současně začal AÚ Brno vystupovat jako subjekt, který je přednostně oprávněn provádět ZAV“. Nic víc, žádný důkaz, žádné zdůvodnění, na druhé straně však jasné poselství, o co vlastně Zezulovi jde.

Již ve své obraně proti tvrzením publikovaným M. Jančou jsem také stručně nastínil genezi nového Statutu a Jednacího řádu RAK; reakce N. Goryczkové na zrod a problematiku uvedených dokumentů mi však doslova vyrazila dech (...o právní expertizy požádal uvedené instituce – rozuměj MK ČR a AV ČR – památkový ústav, když byly jeho připomínky opakovaně ze strany ARÚB ignorovány). Ještě jednou tedy musím připomenout: šlo o otevřený podkladový materiál ARÚB, daný k dispozici všem RAK na Moravě a ve Slezsku k diskuzi a k veřejné oponentuře s cílem vypracovat všeobecně přijatelné zásady, jež by RAK dobrovolně dodržovaly a jimiž by se řídily. Nechuť k této iniciativě však byla – na rozdíl od ostatních kolegů a institucí – ze strany NPÚ, ú.o.p., v Ostravě zřejmě již od samého počátku. Neustále se měnící postoje k vlastnímu textu, aniž by byla navržena adekvátní alternativa (které jsou to ty ignorované připomínky?), posouvání termínů vyjádření se zdůvodněním, že je nutno vyžádat si další expertizy a konzultace, tvrzení, že NPÚ pracuje na vlastní verzi, kterou ovšem přes veškeré urgency nepředložil, i když to Mgr. Zezula vícekrát avizoval (a nejen já jsem to na vlastní uši slyšel). Odmítnutí vyjadřovat se ke Statutu dokud nebude předložen Jednací řád, třebaže bylo jasné již od počátku deklarováno, že Jednací řád bude navazovat na oponovaný Statut, což se také později urychleně stalo (hovořit o několikeré jeho urgenci je nízké – nebylo tomu tak) etc. Zkrátka zcela v tom smyslu, jak je to pregnančně podáno v textu Stanoviska Regionální subkomise – jednoznačně šlo o promyšlenou obstrukci. V průběhu tohoto procesu ARÚB pochopitelně průběžně konzultoval sledovanou problematiku s právním oddělením AV ČR, tedy nikoliv až po „žádosti“ N. Goryczkové a NPÚ směrem k vedení Akademie. Je naprosto neseriózní a nepravdivé tvrzení, že tedy teprve poté byly připomínky NPÚ, ú.o.p., v Ostravě ARÚB akceptovány; Akademická rada nikoho k takovému kroku nenutila, tím méně mne. Nicméně spontánní a unisono pronesené poděkování N. Goryczkové a M. Zezuly Akademické radě (reprezentované Petrem Nejedlým) je na místě za její slušnou závěrečnou čtyřřádkovou odpověď na přípis vedení ostravského NPÚ; a pokud jde o samotný vklad NPÚ, ú.o.p., v Ostravě k textu obou reglementů, šlo z jeho strany o víceméně nepodstatné úpravy, z nichž některé byly v zájmu konsenzu a zklidnění situace akceptovány, jiné nikoliv. Samotné právní stanovisko MK ČR k dané problematice však nebylo ani AV ČR ani ARÚB dáno na vědomí či k dispozici, pouze M. Zezula předložil v té věci v jedné xerokopii dopis dr. Karmazina na RAK (v této souvislosti připomínám, že existují i odlišné pohledy expertů, a to i v rámci MK ČR). ARÚB také nikdy nepochyboval přítom-

nost ústředního pracoviště NPÚ na jednáních RAK, byl však toho názoru – v souladu se zněním Statutu –, že jedna instituce nemůže hlasovat dvěma hlasy.

Připustíme-li, že reakce N. Goryczkové mohou být dílem dány i tím, že se v archeologické problematice příliš neorientuje, je druhý příspěvek z pera Mgr. Zezuly o to závažnější, že jmenovaný působí v ostravském NPÚ jako profesionální archeolog, a to archeolog v rozhodujícím postavení. Nechci moralizovat a myslím si, že docela dobře chápu touhu mladých lidí prosadit se a vydobýt si své místo na slunci, nemělo by se tak ale dít za každou cenu. Elementární slušnost a jakási kultivovaná profesní noblesa by asi chybět neměly; kolegů s takovými vlastnostmi si potom lze vážit a ctít je jako solidní partnery i badatele. Nedostává-li se však komukoliv těchto základních a přirozených předpokladů, jsou případná jednání, diskuse, výměny názorů či polemiky s ním nakonec neplodné, zavádějící – a také únavné. Proto jsem váhal, mám-li vůbec na jeho výklad, který je – a to je třeba Zezulovi přiznat – postaven rafinovaně a pro nezavščeného docela přesvědčivě, odpovídat; ale jakkoliv se tváří věcně, odborně a charakterně, je koncipován bez skrupulí a úcty k pravdě. Částečně jsem tak ovšem musel již učinit v předcházejících rádcích, a proto jen stručně k některým jeho dalším vývodům a inektivám.

Příznačné je, jak se v textu neustále prolíná snaha vylíčit situaci tak, jako by to byl jen a jen ARÚB, který nepřeje „progressivním“ myšlenkám vycházejícím z opavského pracoviště NPÚ (nechtěl do RAK vpustit Archeologické centrum Olomouc, bránil myšlenkově pluralitnímu prostředí, uplatňoval zvykové právo – ví vůbec autor, co to zvykové právo je a jaká byla jeho vymahatelnost?, skandalizoval nevinně, je odpovědný za konec činnosti RAK a za nedostatečnou koordinaci v archeologické památkové péči etc. etc.). Ostatní oprávněné organizace prý nedovedly k problémům zaujmout jednoznačné stanovisko (pokládá snad všechny za nesvéprávné?), aby se později přiklonily k názorům ARÚB (proč asi?). Případá mi už trapné a nedůstojné neustále na tyto průhledné nesmysly, jež jsou prokazatelně v rozporu s fakty, reagovat, stejně jako např. na jeho převrácený výklad kauz, jež se týkají některých terénních akcí a k nimž již existuje rozsáhlá agenda a dosti obtížné se k nim bez obsáhlého exkurzu vyjadřuje. Ale právě to všechno je exemplárním příkladem toho, jaké jsou Zezulovy myšlenkové pochody: je třeba vše přizpůsobit takovému řešení, které právě v této chvíli je pro mě výhodné, bez ohledu na předchozí stanoviska a závazky, a pokud to nejde, vyhlásit přestávku a během ní se pokusit změnit pravidla hry. Dodnes také – přes opakované žádosti – neznáme zcela přesný obsah a hlavně zdůvodnění jeho vystoupení na listopadovém semináři v roce 2005; věci, které prostě odmítl na půdě RAK vysvětlit, je však více. Starostlivě vyzývá ARÚB i mě osobně, abych zaujal postoj k organizaci archeologické památkové péče. Přitom musí vědět, že stanovisko Archeologického ústavu k této problematice, vycházející z respektování stávajícího, byť ne zcela ideálního zákona a stávajících dohod mezi AV ČR a oprávněnými institucemi, je konzistentní a všeobecně známé; je totiž posuzováno ve všech RAK na Moravě a ve Slezsku, v nichž má ARÚB své zástupce. Nezástírám, že jsou problémy, ba naopak, a zdá se také, že budou narůstat. Oba Archeologické ústavy jsou si toho vědomy, a proto již v roce 2005 požádaly vedení Akademie, aby inicio-

valo schůzku s MK ČR na nejvyšší úrovni s cílem obnovení činnosti společné archeologické „akademicko – ministerské“ komise, jež by se zabývala nejen záležitostmi archeologické památkové péče. Vedení AV této prosbě vyhovělo, došlo k více jednáním, avšak přes několikeré urgencye nebyly v tomto směru ze strany MK dosud podniknuty žádné zásadní kroky, komise zatím nepracuje.² Archeologická komunita se již vícekrát vyjadřovala k různým novelám Památkového zákona (pracovaly na tom nejen Archeologické ústavy, ale i řada dalších institucí). Byly to desítky a stovky hodin strávených konzultacemi, úvahami i diskusemi nad jeho zněním (včetně pokusu o vytvoření verze samostatného archeologického zákona), bohužel, s výjimkou drobných úprav, práce nebyla příliš úspěšná.

Můžeme-li mít, což je přirozené, nejen rozličné, ale i shodné pohledy na odborné aspekty věci, jejíž některé okruhy M. Zezula naznačuje, připadá mi hodně zlý a snad ještě více vykonstruovaný a nebezpečný jiný tón v jeho „polemice“. Týká se totiž vážného obvinění signatářů Stanoviska Regionální komise a doc. Janáka ze Slezské univerzity v Opavě „...z touhy po jakési koordinované odvetě vůči názorovým oponentům...“, jež měla být vyjádřena v jejich písemnostech hodnotících současný stav v archeologické památkové péči a úlohu územního odborného pracoviště NPÚ v Ostravě v ní, adresovaných Odboru památkové péče MK ČR. Mgr. Zezula je dává do souvislosti s vypisáním konkurzů na místa odvolaných ředitelů. Obsah obou materiálů je mi znám, považuji ho za zcela odpovídající situaci a pravdivě líčící vzniklý stav. Že mu dokumenty nejsou po chuti, je sice možné, ale vyjadřují názor naprosté většiny archeologických pracovišť v regionu. Že by pluralitní myšlení byla koordinovaná odvěta a pohyb v kruhu? Vždyť byly pouze reakcí na celostátní publikaci jeho vývodů na internetu. A že poté, co se autoři rozhodli ozvat, budou odvolání ředitelů územních pracovišť NPÚ, o tom neměl tenkrát nikdo ani tušení. Nebo snad měli k takové aroganci mlčet jen proto, že ministr Jandák ředitele odvolal? Dalo by se jistě v této souvislosti napsat opravdu mnohé, nepovažuji to však za smysluplné a prospěšné. V tomto směru jde také o moje poslední vyjádření k celé záležitosti, ať už budou případně reakce jakékoliv. Pravda se nedá obehřát. O tom, kdo skutečně manipuloval s fakty a proč se k tomu snížil, nechť si udělá čtenář obraz sám.

Závěrem k oběma pasážím ještě dovětek. Je skutečně škoda a do budoucna na pováženu, že situace ve své době dospěla do konců (dozvuky se projevují i na stránkách tohoto periodika), jež neprosperly ani jednomu z aktérů. Zasažena byla i samotná archeologie, jakkoliv na druhé straně se řada věcí vyjasnila, a to v pozitivním i negativním slova smyslu. Mohu však s plnou zodpovědností říci, že ARÚB ani já osobně jsme na eskalaci střetu zpočátku zdánlivě nevinného zájem neměli, do žádného konfliktu s předchůdcem ani nástupcem paní exředitelky Goryczkové² se nedostali a nedostáváme a věřím, že stejně korektní vztahy budou pokračovat i v letech příštích. Nešlo tu také o žádný vyhraněný personifikovaný spor, jakkoliv lidský faktor – a ani to jinak být nemůže – tu svoji roli nepochybně sehrál. ARÚB má stálý zájem na klidné, plnohodnotné a koordinované spolupráci všech oprávněných institucí působících v regionu s jediným cílem: prospět archeologii, kterou zřejmě nečekají lehké časy jako celku.

Poznámky

1 Příspěvek, který zveřejňuji na stránkách Přehledu výzkumů (PV), je reakcí na statě N. Goryczkové a M. Zezuly z Národního památkového ústavu (NPÚ), jež byly publikovány v periodiku Zprávy památkové péče (ZPP) číslo 4/2006. Zřejmě poněkud naivně jsem se domníval, že i moje replika bude v uvedeném časopisu uveřejněna, a to v plném rozsahu. Místo toho mi byla nabídnuta pouze možnost prezentace na webových stránkách NPÚ, tedy nikoliv adekvátní odpověď v tištěné podobě. Zcela zřetelně se tu ukázala nechuť ventilovat něco, co se ne zcela pozitivně dotýká NPÚ, jež je vydavatelem ZPP. Proto jsem svůj článek stáhl a využil příležitosti vydat jej v PV, který je alespoň

archeologickou obcí sledován poměrně pravidelně. Jen na okraj podotýkám, že zcela stejně byl se svým stanoviskem týkajícím se uvedené kauzy odmítnut redakcí ZPP i Vratislav Janák ze Slezské univerzity v Opavě, který našel oporu v Časopisu Společnosti přátel starožitností, jenž jeho odezvu na vývody výše uvedených autorů přijal a otiskl.

- 2 Rukopis byl redakci ZPP zaslán na počátku roku 2007. Mezitím došlo ke dvěma schůzkám společné komise a zdá se, že tento trend bude pokračovat.
- 3 1. dubna 2007 byla Ing. arch. Goryczková znovu uvedena do funkce ředitelky ostravského pracoviště NPÚ.....

Pavel Kouřil

PD 1520 §

KNIHOVNA AV ČR

PD 1520

48, 2007



90270/09



BRNO 2007