

ARCHEOLOGICKÝ ÚSTAV AKADEMIE VĚD ČESKÉ REPUBLIKY V BRNĚ

PŘEHLED VÝZKUMŮ

48



BRNO 2007



PŘEHLED VÝZKUMŮ

Recenzovaný časopis, vydává Archeologický ústav Akademie věd České republiky Brno.
Peer-reviewed journal published by the Institute of Archaeology, Brno.

Předseda redakční rady
Head of editorial board

Pavel Kouřil

Redakční rada
Editorial board

Herwig Friesinger, Václav Furmánek, Janusz K. Kozłowski,
Alexander Rutt kay, Jiří A. Svoboda, Jaroslav Tejral, Ladislav Veliačik

Odpovědný redaktor
Editor in chief

Petr Škrdla

Výkonná redakce
Assistant Editors

Balázs Komoróczy, Marián Mazuch, Ladislav Nejman, Rudolf Procházka,
Stanislav Stuchlík, Lubomír Šebela, Blanka Veselá

Technická redakce
Technical Editors

Dana Gregorová

Adresa redakce
Address

Archeologický ústav AV ČR
Královopolská 147, 612 00 Brno
E-mail: pv@iabrno.cz
<http://www.iabrno.cz>

KNIHOVNA AV ČR

PD 1520

48, 2007



90270/09

Obrázek na obálce
Cover illustration

Jeskyně Býčí skála. Geometrický vzorec, datovaný do eneolitu.
Býčí skála Cave. A geometric pattern dated to the Aeneolithic.

Vychází jednou ročně/Published yearly

ISSN 1211-7250

ISBN 80-86023-83-4

Copyright © 2007 by the Archeologický ústav AV ČR Brno, and by the authors.

Kniha byla vydána s přispěním Akademie věd ČR

Tisk/Print Bekros

Pokyny pro autory na internetové stránce
Instructions to authors on internet pages

<http://www.iabrno.cz>

ARCHEOLOGICKÝ ÚSTAV AKADEMIE VĚD ČESKÉ REPUBLIKY V BRNĚ

PŘEHLED VÝZKUMŮ

48

ISSN 1211-7250

ISBN 80-86023-83-4

BRNO 2007

STUDIE A KRÁTKÉ ČLÁNKY

Miriam Nývltová Fišáková	SEZONALITA GRAVETTSKÝCH LOKALIT NA ZÁKLADĚ STUDIA MIKRO- STRUKTUR ZUBNÍHO CEMENTU SAVCŮ	13
	SEASONALITY OF GRAVETTIAN SITES BASED ON STUDY OF MAMMAL'S DENTAL CEMENT MIC- ROSTRUCTURES	
Eugeniusz Foltyn, Edel- garda M. Foltyn, Janusz Krzysztof Kozłowski, Jan Maciej Waga	THE YOUNGER PHASE OF THE MIDDLE PALAEOLITHIC IN UPPER SILESIA	25
	MLADŠÍ FÁZE STŘEDNÍHO PALEOLITU V HORNÍM SLEZSKU	
Petr Škrdla	ANALÝZA POVRCHOVÉ ČÁSTI KOLEKCE BOHUNICIENU Z LOKALITY TVAROŽNÁ-ZA ŠKOLOU	45
	ANALYSIS OF THE SURFACE PART OF THE BOHUNICIAN COLLECTION FROM THE SITE OF TVARO- ŽNÁ-ZA ŠKOLOU	
Petr Šída, Petr Pokorný, Petr Kuneš	DŘEVĚNÉ ARTEFAKTY RANĚ HOLOCENNÍHO STÁŘÍ Z LITORÁLU ZANIKLÉHO JEZERA ŠVARCENBERK	55
	EARLY HOLOCENE WOODEN ARTIFACTS FROM THE LAKE ŠVARCENBERK	
Alena Hrbáčková	OSÍDLENÍ LIDU KULTURY S MORAVSKOU MALOVANOU KERAMIKOU NA ÚZEMÍ MODŘIC A V BLÍZKÉM OKOLÍ NA ZÁKLADĚ ANALÝZY KERAMIKY	65
	THE MORAVIAN PAINTED CERAMIC CULTURE SETTLEMENT IN THE TERRITORY MODŘICE BASED ON POTTERY ANALYSIS	
Eduard Droberjar	NEUE ERKENNTNISSE ZU DEN FÜRSTENGRÄBERN DER GRUPPE HASSLEBEN LEUNA-GOMMERN IN BÖHMEN	93
	NOVÉ POZNATKY K BOHATÝM KOSTROVÝM HROBŮM SKUPINY HASSLEBEN-LEUNA-GOMMERN V ČECHÁCH	
Tomáš Zeman	ZUR CHRONOLOGIE DER SIEDLUNG ZLECHOV	105
	K CHRONOLOGII SÍDLIŠTĚ VE ZLECHOVĚ	
Lumír Poláček, Marian Mazuch, Marek Hladík, Andrea Bartošková	STAV A PERSPEKTIVY VÝZKUMU PODHRADÍ MIKULČICKÉHO HRADIŠTĚ	119
	STAND UND PERSPEKTIVEN DER FORSCHUNG ZUM SUBURBIUM DES BURGWALLS VON MIKULČICE	
Rudolf Procházka, Marek Peška	ZÁKLADNÍ RYSY VÝVOJE BRNĚNSKÉ KERAMIKY VE 12.-13./14. STOLETÍ	143
	DIE GRUNDLINIEN DER ENTWICKLUNG DER KERAMIK DES 12.-13./14. JAHRHUNDERTS IN BRNO	

PŘEHLED VÝZKUMŮ NA MORAVĚ A VE SLEZSKU

PALEOLIT A MEZOLIT

BORŠICE (Boršice u Buchlovic, okr. Uherské Hradiště)	Petr Škrdla, Miriam Nývltová Fišáková, Martin Novák, Daniel Nývlt	303
BRNO (k. ú. Líšeň, okr. Brno-město)	Ondřej Mlejnek	309
HLINSKO (okr. Přerov)	Petr Škrdla	310
HOSTIŠOVÁ (okr. Zlín)	Lenka Pělučková Vitošová	313
HRUBÁ VRBKA (okr. Hodonín)	Jaromír Šmerda	315
MOHELNO (okr. Třebíč)	Martin Kuča, Milan Vokáč, Lubomír Prokeš	316
MORAVANY (k. ú. Moravany u Brna, okr. Brno-venkov)	Petr Škrdla, Rudolf Procházka	316
MORAVSKÉ BRÁNICE (okr. Brno-venkov)	Martin Kuča	316
MORAVSKÝ KRUMLOV (okr. Znojmo)	Miriam Nývltová Fišáková, Alena Hrbáčková	317
NAPAJEDLA (okr. Zlín)	Petr Škrdla	317
PŘEROV (k. ú. Čekyně, okr. Přerov)	Zdeněk Schenk, Jan Mikulík	321
PŘEROV (k. ú. Předmostí, okr. Přerov)	Jiří Svoboda, Miriam Nývltová Fišáková, Martin Novák, Jaromír Demek, Jiří Kovanda	322
SILŮVKY (okr. Brno-venkov)	Michal Simandl	331
SPYTIHNĚV (okr. Zlín)	Petr Škrdla, Miriam Nývltová Fišáková, Martin Novák, Daniel Nývlt	331
TVAROŽNÁ (okr. Brno-venkov)	Martin Kuča, Petr Škrdla	332
UHERSKÉ HRADIŠTĚ (k. ú. Jarošov u Uh. Hradiště, okr. Uh. Hradiště)	Petr Škrdla, Miriam Nývltová Fišáková	333
VELATICE (okr. Brno-venkov)	Martin Kuča, Petr Škrdla	334
VEVERSKÉ KNÍNICE (okr. Brno-venkov)	Martin Kuča, Jiří Šmarda	334
ZLÍN (k. ú. Malenovice u Zlína, okr. Zlín)	Lenka Pělučková Vitošová	334

NEOLIT

BRNO (k. ú. Bohunice, Nový a Starý Lískovec, okr. Brno-město)	Michal Přichystal	337
BRNO (k. ú. Jundrov, okr. Brno-město)	Karel Kirchner, Martin Kuča	338
BRNO (k. ú. Komín, okr. Brno-město)	David Parma	340
BRNO (k. ú. Královo Pole, okr. Brno-město)	Petr Holub	340
BRNO (k. ú. Zábrdovice, okr. Brno-město)	Antonín Zúbek	340
BŘEZINA (k. ú. Pulkava, okr. Vyškov)	Miroslav Šmíd	341
ČEBÍN (okr. Brno-venkov)	Martin Kuča, Kamil Smíšek	341
DOLANY (k. ú. Dolany u Olomouce, okr. Olomouc)	Jakub Vrána	342
DOUBRAVY (okr. Zlín)	Jana Langová	342
HLUBOKÉ MAŠŮVKY (okr. Znojmo)	Zdeněk Čižmář	343
HLUK (okr. Uherské Hradiště)	Zdeněk Schenk	343
HRUBÁ VRBKA (okr. Hodonín)	Jaromír Šmerda	343
KRALICE NA HANĚ (okr. Prostějov)	Miroslav Šmíd	344
KRALICE NA HANĚ (okr. Prostějov)	Pavel Fojtík	344
KRHOVICE (okr. Znojmo)	Zdeněk Čižmář	345
LESNICE (okr. Šumperk)	Jakub Halama, Petr Kašpárek	345
LIPOV (okr. Hodonín)	Jaromír Šmerda	346
MAŠOVICE (k. ú. Mašovice u Znojma, okr. Znojmo)	Zdeněk Čižmář	346
MEDLOV (k. ú. Medlov u Uničova, okr. Olomouc)	Marek Kalábek	346
MOHELNO (okr. Třebíč)	Martin Kuča, Milan Vokáč, Lubomír Prokeš	347
MOKRÁ-HORÁKOV (k. ú. Mokrý u Brna, okr. Brno-venkov)	Martin Kuča	348
MORAVSKÉ BRÁNICE (okr. Brno-venkov)	Martin Kuča	349
OPAVAL (k. ú. Malé Hoštice, okr. Opava)	Jindřich Hlas	350
OTASLAVICE (k. ú. Horní Otaslavice, okr. Prostějov)	Karel Faltýnek, Pavel Šlézar	350
OTASLAVICE (k. ú. Horní Otaslavice, okr. Prostějov)	Pavel Moš	350
POLICE (okr. Šumperk)	Jakub Halama, Petr Kašpárek	350
POPŮVKY (k. ú. Popůvky u Brna, okr. Brno-venkov)	Olga Palečková, Marek Lečbých	351
PŘEROV (k. ú. Dluhonice, okr. Přerov)	Zdeněk Schenk, Vendula Vránová	351
RADVANICE (k. ú. Radvanice u Lipníka nad Bečvou, okr. Přerov)	Zdeněk Schenk, Martin Moník	352
SLATINA (okr. Znojmo)	Zdeněk Čižmář	353

VEVERSKÁ BÍTÝŠKA (okr. Brno-venkov)	Martin Kuča	353
ZÁBŘEH (k. ú. Zábřeh na Moravě, okr. Šumperk)	Petr Kašpárek, Jakub Halama	353
ZÁSTRIZLY (okr. Kroměříž)	František Trampota	354
ENEOLIT		
BEZMĚROV (okr. Kroměříž)	Arkadiusz Tajer	355
BRNO (k. ú. Bohunice, okr. Brno-město)	Michal Přichystal	355
BRNO (k. ú. Bohunice, Nový a Starý Lískovec, okr. Brno-město)	Michal Přichystal	356
BRNO (k. ú. Jundrov, okr. Brno-město)	Martin Geisler	356
BRNO (k. ú. Komín, okr. Brno-město)	David Parma	356
BRNO (k. ú. Zábřdovice, okr. Brno-město)	Antonín Zúbek	356
BŘEZINA (k. ú. Pulkava, okr. Vyškov)	Miroslav Šmíd	357
HABRŮVKA (okr. Blansko)	Jiří Svoboda	357
HLINSKO (okr. Přerov)	Lubomír Šebela, Petr Škrdla, Zdeněk Schenk	359
HULÍN (okr. Kroměříž)	Martin Paulus	362
CHOLINA (okr. Olomouc)	Miroslav Šmíd	362
KLENOVICE NA HANÉ (okr. Prostějov)	Petr Gadas, Antonín Přichystal, Lubomír Šebela	362
KRALICE NA HANÉ (okr. Prostějov)	Pavel Fojtík	363
KRALICE NA HANÉ (okr. Prostějov)	Miroslav Šmíd	363
KROMĚŘÍŽ (k. ú. Miňůvky, okr. Kroměříž)	Arkadiusz Tajer	363
KŘENOVICE (k. ú. Křenovice u Kojetína, okr. Přerov)	Arkadiusz Tajer	364
LHOTA (k. ú. Lhota u Lipníka nad Bečvou, okr. Přerov)	Dalibor Figel', Václav Novotný ml.	364
MIKULOV (okr. Břeclav)	Petr Kubín	365
MOSTKOVICE (okr. Prostějov)	Miroslav Šmíd	365
NÁMĚŠŤ NA HANÉ (okr. Olomouc)	Miroslav Šmíd	365
NAPAJEDLA (okr. Zlín)	Petr Škrdla, Lubomír Šebela, Antonín Přichystal	366
NEPLACHOVICE (okr. Opava)	Tereza Krasnokutská	367
OLŠANY U PROSTĚJOVA (okr. Prostějov)	Pavel Fojtík	367
OPAVA (k. ú. Jaktař, okr. Opava)	Tereza Krasnokutská	367
PŘEROV (k. ú. Čekyně, okr. Přerov)	Zdeněk Schenk, Jan Mikulík	368
PŘEROV (k. ú. Újezdec u Přerova, okr. Přerov)	Zdeněk Schenk, Martin Moník, Jan Mikulík	368
PŘESTAVLKY (k. ú. Přestavilky u Přerova, okr. Přerov)	Zdeněk Schenk	368
SENORADY (okr. Brno-venkov)	Josef Kovář, Milan Vokáč	369
SLATINICE (k. ú. Slatinice na Hané, okr. Olomouc)	Miroslav Šmíd	369
STRÍBRNICE (k. ú. Stríbrnice nad Hanou, okr. Přerov)	Arkadiusz Tajer	369
TVAROŽNÁ (okr. Brno-venkov)	Martin Kuča, Petr Škrdla	370
ÚVALNO (okr. Bruntál)	Tereza Krasnokutská	370
VRCHOSLAVICE (okr. Prostějov)	Arkadiusz Tajer	371
ZNOJMO (okr. Znojmo)	Zdeněk Čizmář	372
ZNOJMO (k. ú. Přímětice, okr. Znojmo)	Zdeněk Čizmář	372
DOBA BRONZOVÁ		
BLUČINA (okr. Brno-venkov)	Milan Salaš	373
BRNO (k. ú. Komín, okr. Brno-město)	David Parma	373
BRNO (k. ú. Soběšice, okr. Brno-město)	Milan Salaš	374
BRNO (k. ú. Staré Brno, okr. Brno-město)	Václav Kolařík, Antonín Zúbek	374
BRNO (k. ú. Zábřdovice, okr. Brno-město)	Antonín Zúbek	375
BZENEC (okr. Hodonín)	Jaromír Šmerda	375
HORNÍ LHOTA (k. ú. Horní Lhota u Luhačovic, okr. Zlín)	Jiří Kohoutek, Zuzana Vaňová	375
HRUBÁ VRBKA (okr. Hodonín)	Jaromír Šmerda	376
JIŘÍKOVICE (okr. Brno-venkov)	David Parma	377
KOBEŘICE (okr. Opava)	Jiří Juchelka, Pavel Stabrava	377
KRAVAŘE (k. ú. Kravaře ve Slezsku, okr. Opava)	Jindřich Hlas	378
KROMĚŘÍŽ (k. ú. Postoupky, okr. Kroměříž)	Arkadiusz Tajer	379
LIPOV (okr. Hodonín)	Jaromír Šmerda	379
LITOVEL (okr. Olomouc)	Pavel Šlézar	379

MEDLOV (k. ú. Medlov u Uničova, okr. Olomouc)	Marek Kalábek	379
MIKULOV (okr. Břeclav)	Petr Kubín	380
NEPLACHOVICE (okr. Opava)	Tereza Krasnokutská	380
OLOMOUC (k. ú. Neředín, okr. Olomouc)	Jaroslav Peška, Filip Šrámek	380
OPAVA (k. ú. Jaktař, okr. Opava)	Tereza Krasnokutská	380
MALÉ HOŠTICE (k. ú. Malé Hoštice, okr. Opava)	Jindřich Hlas	380
OTASLAVICE (okr. Prostějov)	Miroslav Šmíd	382
OTASLAVICE (k. ú. Horní Otaslavice, okr. Prostějov)	Karel Faltýnek, Pavel Slézar	382
OTASLAVICE (k. ú. Horní Otaslavice, okr. Prostějov)	Pavel Moš	382
OTNICE (okr. Vyškov)	Marek Lečbych	383
PODOLÍ (k. ú. Podolí u Brna, okr. Brno-venkov)	David Parma	383
POLEŠOVICE (okr. Uherské Hradiště)	Marek Lečbych	383
POPICE (okr. Břeclav)	Martin Paulus	383
PRAVČICE (okr. Kroměříž)	Martin Paulus	384
SMRŽICE (okr. Prostějov)	Pavel Fojtík	384
STRÍBRNICE (k. ú. Stříbrnice nad Hanou, okr. Přerov)	Arkadiusz Tajer	384
SUCHOHRDLY (k. ú. Suchohrdly u Miroslavi, okr. Znojmo)	Zdeněk Čižmář	384
TVAROŽNÁ (okr. Brno-venkov)	Martin Kuča	385
VRCHOSLAVICE (okr. Prostějov)	Arkadiusz Tajer	385
VYSOKÉ POLE (okr. Zlín)	Jiří Kohoutek	385
ZLÍN (k. ú. Malenovice u Zlína, okr. Zlín)	Jana Langová	386
ZNOJMO (okr. Znojmo)	Zdeněk Čižmář	386
ŽAROŠICE (okr. Hodonín)	Jaromír Šmerda	387
ŽBÁNOV (k. ú. Žbánov, vojenský újezd Březina, okr. Vyškov)	Pavel Moš	388

DOBA ŽELEZNÁ

BRODEK U PROSTĚJOVA (okr. Prostějov)	Miroslav Šmíd	389
DOBŠICE (k. ú. Dobšice u Znojma, okr. Znojmo)	Zdeněk Čižmář	389
HRUBÁ VRBKA (okr. Hodonín)	Jaromír Šmerda	389
CHARVÁTY (okr. Olomouc)	Vendula Vránová	390
JIŘÍKOVICE (okr. Brno-venkov)	David Parma	390
KOMÁROV (okr. Opava)	Tereza Krasnokutská	390
KRALICE NA HANÉ (okr. Prostějov)	Miroslav Šmíd	391
KRALICE NA HANÉ (okr. Prostějov)	Pavel Fojtík	391
LIPOV (okr. Hodonín)	Jaromír Šmerda	391
MAŠOVICE (k. ú. Mašovice u Znojma, okr. Znojmo)	Zdeněk Čižmář	391
MEDLOV (k. ú. Medlov u Uničova, okr. Olomouc)	Marek Kalábek	392
MIKULČICE (okr. Hodonín)	Marian Mazuch, Jaroslav Škojec	392
MIROSLAV (okr. Znojmo)	Dagmar Jelínková, Ondrej Šedo	392
MODRÁ (k. ú. Modrá u Velehradu, okr. Uherské Hradiště)	Miroslav Vaškových	392
OLŠANY U PROSTĚJOVA (okr. Prostějov)	Pavel Fojtík	393
POLEŠOVICE (okr. Uherské Hradiště)	Marek Lečbych	393
PRAVČICE (okr. Kroměříž)	Martin Paulus	393
ŠLAPANICE (k. ú. Šlapanice u Brna, okr. Brno-venkov)	David Parma	394
ZNOJMO (okr. Znojmo)	Zdeněk Čižmář	394

DOBA ŘÍMSKÁ

BOŽICE (okr. Znojmo)	Jan Jílek	395
DOBŠICE (k. ú. Dobšice u Znojma, okr. Znojmo)	Zdeněk Čižmář	395
DRÁSOV (okr. Brno-venkov)	Jan Jílek	396
HRUBÁ VRBKA (okr. Hodonín)	Jaromír Šmerda	397
KOBEŘICE (k. ú. Kobeřice ve Slezsku, okr. Opava)	Jiří Juchelka	397
KOMÁROV (okr. Opava)	Tereza Krasnokutská	397
LIPOV (okr. Hodonín)	Jaromír Šmerda	398
MIROSLAV (okr. Znojmo)	Dagmar Jelínková, Ondrej Šedo	398
MUŠOV (k. ú. Pasohlávky, okr. Břeclav)	Dagmar Jelínková	398
OLDŘIŠOV (okr. Opava)	Tereza Krasnokutská	398
OLOMOUC (k. ú. Neředín, okr. Olomouc)	Jaroslav Peška, Filip Šrámek	399
OPAVA (k. ú. Opava-Předměstí, okr. Opava)	Pavel Malík	399
PRAVČICE (okr. Kroměříž)	Martin Paulus	400

PROSIMĚŘICE (okr. Znojmo)	Jan Jílek, Jan Košťál, Milan Vokáč	400
SUCHOHRDLY (k. ú. Suchohrdly u Miroslavi, okr. Znojmo)	Zdeněk Čižmář	403
VRCHOSLAVICE (okr. Prostějov)	Arkadiusz Tajer	403
STŘEDOVĚK A NOVOVĚK		
BEDŘICHOVICE (okr. Brno-venkov)	David Parma	405
BISKUPICE (k. ú. Biskupice u Jevíčka, okr. Svitavy)	Jiří Doležel	405
BRNO (okr. Brno-město)	Petr Holub, Václav Kolařík, David Merta, Marek Peška, Petr Polánka, Lenka Sedláčková, Dana Zapletalová, Antonín Zůbek	410
BRNO (k. ú. Bohunice, Nový a Starý Lískovec, okr. Brno-město)	Michal Přichystal	461
BRNO (k. ú. Brno-město, okr. Brno-město)	Zuzana Baarová	462
BRNO (k. ú. Líšeň, okr. Brno-město)	Pavel Fojtík, Mojmír a Radim Malečkovi	462
BRODEK U PROSTĚJOVA (okr. Prostějov)	Miroslav Šmíd	463
ČEJKOVICE (okr. Hodonín)	František Kostrouch	464
DIVÁKY (okr. Břeclav)	Josef Unger	465
HODONÍN (okr. Hodonín)	František Kostrouch	466
HOSTĚRADICE (okr. Znojmo)	Zdeněk Čižmář	467
HRANICE (okr. Přerov)	Jakub Vrána	467
HRUBÁ VRBKA (okr. Hodonín)	Jaromír Šmerda	468
HRUŠOVANY NAD JEVIŠOVKOU (okr. Znojmo)	Zdeněk Čižmář	468
JAVORNÍK (k. ú. Javorník-město, okr. Jeseník)	Ladislav Kaiser, Pavel Šlězár	468
JIHLAVA (k. ú. Jihlava, okr. Jihlava)	Petr Hejhal, Petr Hrubý	469
JIHLAVA (k. ú. Pístov u Jihlavy, okr. Jihlava)	Petr Hejhal, Petr Hrubý, Petr Kočár, Karel Malý	472
JÍŘIKOVICE (okr. Brno-venkov)	David Parma	475
KLIMKOVICE (okr. Nový Jičín)	Hana Teryngerová	475
KRALICE NA HANĚ (okr. Prostějov)	Pavel Fojtík	476
KRALICE NA HANĚ (okr. Prostějov)	Miroslav Šmíd	476
KRNOV (k. ú. Krnov-Horní předměstí, okr. Bruntál)	František Kolář	477
KUŽELOV (okr. Hodonín)	Jaromír Šmerda	477
KYJOV (okr. Hodonín)	Jiří Kohoutek	477
KYJOV (okr. Hodonín)	Jaromír Šmerda	477
LITOVEL (okr. Olomouc)	Pavel Šlězár	478
LITOVEL (okr. Olomouc)	Karel Faltýnek, Pavel Šlězár	480
LODĚNICE (k. ú. Loděnice u Mor. Krumlova, okr. Znojmo)	Josef Unger	480
LOŠTICE (okr. Šumperk)	Jakub Halama	480
MACKOVICE (okr. Třebíč)	Lenka Sedláčková, Petr Žákovský	481
MEDLOV (k. ú. Medlov u Uničova, okr. Olomouc)	Marek Kalábek	481
MIKULČICE (okr. Hodonín)	Marek Hladík	482
MIKULČICE (okr. Hodonín)	Marian Mazuch, Jaroslav Škojec	482
MIKULOV (k. ú. Mikulov na Moravě, okr. Břeclav)	Petr Kubín	483
MIROSLAV (okr. Znojmo)	Dagmar Jelínková, Ondrej Šedo	483
MODŘICE (okr. Brno venkov)	Rudolf Procházka	484
MOHELNICE (okr. Šumperk)	Vladimír Goš, Jakub Halama	486
MORAVSKÝ PÍSEK (okr. Hodonín)	Marek Hladík, Jaroslav Škojec	486
MRAMOTICE (okr. Znojmo)	Zdeněk Čižmář	487
MUTĚNICE (okr. Hodonín)	František Kostrouch	487
OLDŘIŠOV (okr. Opava)	Tereza Krasnokutská, Michal Zezula	488
OLOMOUC (k. ú. Olomouc-město, okr. Olomouc)	Hana Dehnerová	489
OLOMOUC (k. ú. Olomouc-město, okr. Olomouc)	Petr Večeřa	491
OLOMOUC (k. ú. Olomouc-město, okr. Olomouc)	Karel Faltýnek, Jan Grégr, Richard Zatloukal	492
OLOMOUC (k. ú. Olomouc-město, okr. Olomouc)	Michal Cheben, Peter Kováčik, Martin Moník, Miroslava Plaštiaková	492
OLOMOUC (k. ú. Olomouc-město, okr. Olomouc)	Richard Zatloukal	493
OLOMOUC (k. ú. Bělidla, Holice, Nedvězí, Slavonín, okr. Olomouc)	Peter Kováčik	494
OPAVA (k. ú. Opava-Město, okr. Opava)	Marek Kiecoň, Michal Zezula	494

OPAVA (k. ú. Opava-Předměstí, okr. Opava)	Pavel Malík	496
OPAVA (k. ú. Opava-Předměstí, okr. Opava)	Marek Kiecoň, Michal Zezula	497
OPAVA (k. ú. Opava-město, okr. Opava)	František Kolář	497
OSTRAVA (k. ú. Moravská Ostrava, okr. Ostrava)	František Kolář	499
OSTRAVA (k. ú. Moravská Ostrava, okr. Ostrava)	Marek Kiecoň, Michal Zezula	499
OSTRAVA (k. ú. Moravská Ostrava, okr. Ostrava)	Zbyněk Moravec	500
OSTRAVA (k. ú. Moravská Ostrava, okr. Ostrava)	Pavel Malík, Zbyněk Moravec, Michal Zezula	501
OSTROŽSKÁ NOVÁ VES, (okr. Uh. Hradiště)	Miroslav Vaškových	502
OTASLAVICE (k. ú. Horní Otaslavice, okr. Prostějov)	Karel Faltýnek, Pavel Šlězár	502
OTASLAVICE (k. ú. Horní Otaslavice, okr. Prostějov)	Pavel Moš	503
PAVLOV (k. ú. Pavlov u Dolních Věstonic, okr. Břeclav)	Petr Kubín	503
PODOLÍ (k. ú. Podolí u Brna, okr. Brno-venkov)	David Parma	503
PODOLÍ U MOHELNICE (okr. Šumperk)	Jakub Halama	503
POZOŘICE (okr. Brno-venkov)	Josef Kovář	505
PRACE (okr. Brno-venkov)	David Parma	505
PROSTĚJOV (okr. Prostějov)	Miroslav Šmíd	505
PŘEROV (okr. Přerov)	Jiří Kohoutek, Zdeněk Schenk	506
PŘEROV (okr. Přerov)	Peter Kováčik, Zdeněk Schenk	508
PŘEROV (okr. Přerov)	Jan Mikulík, Zdeněk Schenk	509
PŘEROV (k. ú. Kozlovice u Přerova, okr. Přerov)	Jan Mikulík, Zdeněk Schenk	510
PŘEROV (k. ú. Předmostí, okr. Přerov)	Jan Mikulík, Martin Moník, Miroslava Plaštiaková, Zdeněk Schenk	510
PŘEROV (k. ú. Předmostí, okr. Přerov)	Jan Mikulík, Zdeněk Schenk	511
PŘEROV (k. ú. Újezdec u Přerova, okr. Přerov)	Jan Mikulík, Martin Moník, Zdeněk Schenk	511
PŘÍKAZY (okr. Olomouc)	Ladislav Kaiser	511
RADKOV (k. ú. Radkov u Vítkova, okr. Opava)	František Kolář	512
RADOTÍN (k. ú. Radotín u Lipníka nad Bečvou, okr. Přerov)	Dalibor Figel	513
SLATINA (k. ú. Slatina u Jevišovic, okr. Znojmo)	Zdeněk Čížmář	514
STRÁŽNICE (k. ú. Strážnice na Moravě, okr. Hodonín)	Jaromír Šmerda	514
ŠTERNBERK (okr. Olomouc)	Jakub Vrána	515
TIŠNOV (okr. Brno-venkov)	Václav Kolařík	516
UHERSKÉ HRADIŠTĚ (okr. Uherské Hradiště)	Dana Menoušková	517
UNIČOV (okr. Olomouc)	Hana Dehnerová	518
ÚSOV (k. ú. Úsov-město, okr. Šumperk)	Jakub Halama	518
VESELÍ NAD MORAVOU (okr. Hodonín)	Jaromír Šmerda	519
VĚMYSLICE (okr. Znojmo)	Zdeněk Čížmář	519
VNOROVY (okr. Hodonín)	Jaromír Šmerda	519
VRANOV (k. ú. Vranov u Brna, okr. Brno-venkov)	Michal Přichystal	519
VYSOKÉ POLE (okr. Zlín)	Jiří Kohoutek	520
ZLATÉ HORY (k. ú. Zlaté Hory v Jeseníkách, okr. Jeseník)	Martin Moník, Miroslava Plaštiaková	522
ZLÍN (okr. Zlín)	Jiří Kohoutek	522
ZNOJMO (okr. Znojmo)	Zdeněk Čížmář	523
ZNOJMO (okr. Znojmo)	Bohuslav F. Klíma	528
ŽAROŠICE (okr. Hodonín)	Jaromír Šmerda	529
ŽBÁNOV (k. ú. Žbánov, vojenský újezd Březina, okr. Vyškov)	Pavel Moš	531
ŽDÁR NAD SÁZAVOU (okr. Žďár nad Sázavou)	Josef Unger	532
ŽDÁR NAD SÁZAVOU (okr. Žďár nad Sázavou)	Martin Geisler	532

ZPRÁVY O ČINNOSTI

Jiří Doležel	ARCHEOLOGICKÝ ÚSTAV AKADEMIE VĚD ČR, BRNO V ROCE 2006	535
Jan Fridrich	1. PRACOVNÍ SETKÁNÍ PALEOLITIKŮ – KVÍLICE 5.–6.12.2006	537
Klára Rybářová, Jiří Svoboda	MIROSLAV DANĚK	537
Lubomír Šebela	JINDRA NEKVASIL OSMDESÁTILETÝ	538
Ivan Čížmář, Jana Marečková, Miloš Čížmář	VÝSLEDKY LETECKÉHO SNÍMKOVÁNÍ ÚAPP BRNO NA MORAVĚ ZA ROK 2006	544
Pavel Kouřil	DISKuze: ZNOVU K ARCHEOLOGII V NPÚ – ANEB KDO MANIPULUJE S FAKTY. ODPOVĚĚ N. GORYCZKOVÉ A M. ZEZULOVÍ	549

**PŘEHLED VÝZKUMŮ NA MORAVĚ A VE SLEZSKU
2006**

**OVERVIEW OF EXCAVATIONS IN MORAVIA AND SILESIA
2006**

**ÜBERSICHT DER GRABUNGEN IN MÄHREN UND
SCHLESISIEN 2006**

ENEOLIT

ENEOLITHIC

ÄNEOLITHIKUM

BEZMĚROV (okr. Kroměříž)

„Dily“. KŠK a pravěk. Sídliště. Pohřebiště. Záchraný výzkum.

V rámci stavby dálnice D1, úsek 0134.2 Kojetín – Kroměříž západ, byla v letech 2005 a 2006 předstihovým záchraným výzkumem prozkoumána lokalita na katastru obce Bezměrov v trati „Dily“. Lokalita se nachází na dost rozlehlé, mírně zvládně říční terase, cca 1,5 km jihozápadním směrem od pravého okraje údolní nivy řeky Moravy. Nadmořská výška místa s nálezů je 228,0 až 300,0 m. Nejbližší vodoteč – Věžecký potok – je od lokality vzdálena asi 0,8 km jižním směrem a vymezuje tak jižní a východní okraj terasy.

Na mapě ZM ČR 1 : 10 000 (list 25-31-06) je identifikována těmito koordináty od západní k jižní sekční čáře (v mm): 17:211; 32:205 30:201; 41:192; 52:188; 60:182; 64:187; 54:192; 43:198; 19: 215.

Na původně skryté ploše o délce cca 200 m a šířce cca 60 m byla těžkou technikou odstraněna a stroji UDS postupně dočištěna místy přes 0,60 m silná orníční vrstva, pod kterou se objevily zapuštěny do sprašového podloží archeologické objekty. Během výzkumné sezony 2005 bylo prozkoumáno 12 hrobových celků, které na základě keramického materiálu lze datovat do období kultury se šňurovou keramikou, a 3 menší objekty neznámého staří. V sezoně 2006 pokračovaly práce na lokalitě na předem odkryté ploše a také v úsecích odkrytých v rámci probíhající výstavby dálnice. „Původní“ prostor lokality byl rámci dálničního tělesa (širokého 50 až 70 m) rozšířen v tomto roce o cca 200 m na JV a o cca 300 m na SZ, čímž délka zkoumané plochy o šířce dálničního tělesa dosáhla délky 700 m.

Na ploše výzkumu v sezoně 2006 bylo prozkoumáno dalších 11 hrobových celků a 8 jam. Všechny hrobové celky, stejně jako celky vykopané v sezoně 2005, patřily kultuře se šňurovou keramikou. Výkopy hrobových jam měly půdorysy ve tvaru pravidelných obdélníků a vanovitě podélné i příčné řezy. U všech tvořila zásyp tmavá černá nebo černošedá humusovitá hlína. U hrobů převažovala orientace S–J nebo SSV–JJZ, tři hroby byly orientované SZ–JV a jeden VVS–ZZJ. U jednoho hrobu byly odkryty pozůstatky vnitřní konstrukce v podobě dvou kulových jamek. Rozměry hrobových celků byly přibližně tyto: délka jam 1,6–2,2 m, šířka 1,0–1,67 m a hloubka 0,2–0,4 m. Vyskytl se také jeden menší, a to dětský hrob o rozměrech 1,32 × 1,02 × 0,2 m a pět hrobů o rozměrech překračujících 2 m délky i šířky (např. hrob č. 13 měl rozměry 2,76 × 2,70 × 1,20 m). Kosterní pozůstatky v hrobových jamách se téměř nedochovaly, kromě zbytků zubů v několika hrobech byl velmi špatně dochovaný osteologický materiál vyzvednut jen ze tří hrobů. Milodary vyzvednuté z hrobových celků jsou klasickým příkladem hrobové výbavy lidu kultury se šňurovou keramikou. Tvoří je špatně vypálené nádoby, tj.

amfory, poháry, misky moravského typu a hrncovité nádoby, dále štípaná industrie, kamenné sekery a sekeromlaty.

Kromě hrobů byly na lokalitě objeveny další jámy, a to jak v prostoru pohřebiště (obj. č. 4, 5, 6 a 8), tak i mimo ně (7, 9, 10 a 11). Objekty 7 a 9 se nacházely poblíž pohřebiště a mohou být spojovány s fungováním nekropole. Navíc v objektu č. 9 bylo nalezeno několik zlomků keramiky, které jsou morfologicky shodné s keramikou z hrobových celků. Podobné zlomky keramiky současně se zlomkem retušovaného pazourku byly nalezeny v objektu č. 6.

Co se týká objektů č. 10 a 11, byly odkryty ve značné vzdálenosti od nekropole (cca 250 m západním směrem) a lze je považovat za objekty sídlištní. Jednalo se o pravidelnou oválnou jámu a menší hliník, ze kterého byla vyzvednuta nezdobená část tlustostěnné nádoby hnědé až červenavé barvy se silnou příměsí drčeného kamenného ostřiva v těstě. Na základě těchto několika zlomků keramiky můžeme se pokusit zařadit tyto objekty do období eneolitu.

Arkadiusz Tajer

Resumé

Bezměrov (Bez. Kroměříž). „Dily“. Schnurkeramik. Vorgesichte. Gräberfeld u. Siedlung. Rettungsgrabung.

BRNO (k. ú. Bohunice, okr. Brno-město)

Ul. Kamenice. KNP nebo JeK (?). Sídliště. Záchraný výzkum.

V roce 2006 uskutečnili pracovníci ÚAPP Brno záchraný archeologický výzkum na rozhraní katastrálních území městských částí Bohunice, Nový a Starý Liskovec při realizaci další etapy výstavby Univerzitního kampusu Masarykovy univerzity, a to při budování infrastruktury pro plánovaný Akademický výukový a výzkumný areál a související zázemí. Při této příležitosti bylo po obou stranách středního úseku ulice Kamenice odkryto dosud neznámé sídliště. Dotčené místo se nachází v nadmořské výšce okolo 278 m, na severovýchodním okraji mírně k severovýchodu ukloněné plošiny, která tvoří sedlo mezi Kamenným vrchem na západě a Červeným kopcem na východě. Zbývající obvod plošiny vymezují svahy na severu prudce spadající k řece Svatce, na jihu pozvolněji klesající k Leskavě, pravému přítoku Svatky. Přesná poloha lokality je na ZM ČR 1 : 10 000 (list 24-34-04) určena bodem o souřadnicích 281:180 mm od západní-j jižní sekční čáry.

Při rozšiřování stávající komunikace bylo prozkoumáno celkem 13 objektů, které představují patrně zbytky původně rozsáhlejšího sídlištního areálu, z větší části ovšem poškozeného dřívější stavební činností doprovázenou rozsáhlými úpravami okolního terénu. Nepočtený keramický materiál pocházející z výplní jam dovoluje jen rámcově datování do

eneolitu, nejspíše do kultury s nálevkovitými poháry nebo jevišovické kultury. Druhou možností by podporovala i nevelká vzdálenost od známého sídliště jevišovické kultury, rozkládajícího se asi 400 m jihozápadně okolo hranice katastrálních území městských částí Bohunice, Nový a Starý Lískovec (Medunová-Benešová – Vitula 1994).

Michal Přichystal

Literatura

Medunová-Benešová, A., Vitula, P. 1994: Siedlung der Jevišovice-Kultur in Brno-Starý Lískovec. *Fontes Archaeologiae Moraviae* 22, Brno.

Resumé

Brno (Kataster Bohunice, Bez. Brno-město). Kamenice Str. Trichterbecher oder Jevišovicer Kultur (?). Siedlung. Rettungsgrabung.

BRNO (k. ú. Bohunice, Nový a Starý Lískovec, okr. Brno-město)

Západně od ulice Netroufalky. JeK. Sídliště. Záchranný výzkum.

V roce 2006 uskutečnili pracovníci ÚAPP Brno záchranný archeologický výzkum na rozhraní katastrálních území městských částí Bohunice, Nový a Starý Lískovec při realizaci další etapy výstavby Univerzitního kampusu Masarykovy univerzity, a to budování infrastruktury pro plánovaný Akademický výukový a výzkumný areál a související zázemí. Při této příležitosti bylo v dosud nezastavěném prostoru vymezeném přibližně komunikací ulic Kamenice, Bítečská (tzv. Pražská radiála), Jihlavská a Netroufalky odkryto pokračování známého polykulturního sídliště (viz kapitola Neolit).

V západním úseku stavbou dotčené plochy se podařilo prozkoumat také několik desítek zahloubených objektů jevišovické kultury (Medunová-Benešová – Vitula 1994). Podobně jako v případě starších akcí (srov. Tichý 1972; Vitula 1993) se jednalo o nepravidelně rozmístěné zásobní a běžné sídlištní jámy, mezi kterými chybí pozůstatky obytných staveb, přestože nálezy mazanic s otisky prutů a kůlů existenci takových konstrukcí nasvědčují (srov. Medunová-Benešová – Vitula 1994, 17).

Michal Přichystal

Literatura

Medunová-Benešová, A., Vitula, P. 1994: Siedlung der Jevišovice-Kultur in Brno-Starý Lískovec. *Fontes Archaeologiae Moraviae* 22, Brno.

Tichý, R. 1972: Neolitické osídlení u Brna-Lískovce (okr. Brno), *Přehled výzkumů* 1971, 34–35.

Vitula, P. 1993: Záchranný výzkum neolitických, eneolitických a halštatských objektů na katastrech Starého a Nového Lískovce (okr. Brno-město), *Přehled výzkumů* 1989, 112–113.

Resumé

Brno (Kataster Bohunice, Nový und Starý Lískovec, Bez. Brno-město). Westlich von der Netroufalky Str. Jevišovicer Kultur. Siedlung. Rettungsgrabung.

BRNO (k. ú. Jundrov, okr. Brno-město)

Ul. Optátova. MMK. Sídliště. Záchranný výzkum.

Na základě smlouvy o provedení záchranného archeologického výzkumu, uzavřené mezi objednatelem – Moravská stavební – Invest, a.s., a zhotovitelem – Ústavem archeologické památkové péče Brno, byl proveden záchranný archeologický výzkum na stavbě „bytové domy na ul. Optátova“ k. ú. Jundrov (archiv ÚAPP Brno; nálezcová zpráva, č. j. 36/06; 63/06).

Ve výkopech pro základové pasy bylo ovzorkováno a dokumentováno celkem osm sídlištních jam, v jejichž výplni se nacházely zlomky keramiky a polotovary broušené industrie II. stupně kultury s moravskou malovanou keramikou.

Lokalita se nachází na severním okraji intravilánu Jundrova, rozšiřujícího se tímto směrem do bývalé chatové kolonie. Leží na mírném, k východu obráceném svahu spadajícím k pravému břehu Svatky, v nadmořské výšce cca 220 m. Stavba byla situována do prostoru vymezeného ulicemi Optátova a Lelkova, její přesnou polohu udává bod na ZM ČR 1:10 000 (list 24-32-24) vzdálený 150 mm od Z sekční čáry a 180 mm od J sekční čáry. Z bezprostředního okolí staveniště nebyly dosud známé žádné archeologické lokality, nejbližší se nalézají na opačném břehu Svatky na katastru Komína, ve vzdálenosti přibližně 800 m vzdušnou čarou.

Martin Geisler

Resumé

Brno (Kataster Jundrov, Bez. Brno-město). Optátova Str. MBK. Siedlung. Rettungsgrabung.

BRNO (k. ú. Komín, okr. Brno-město)

Ul. Hlavní a Absolonova. KNP (?). Sídliště. Záchranný výzkum.

Při stavbě kruhového obchvatu a komunikace u ulice Hlavní v Brně-Komíně bylo v roce 2006 porušeno již delší dobu známé polykulturní pravěké sídliště (viz kapitola Doba bronzová). Mimo jiné byly odkryty dva porušené objekty datované částí materiálu do eneolitu, nejpravděpodobněji do staršího úseku kultury nálevkovitých pohárů. U obou objektů (K 599, 629) jde o superpozice a ve výplni je obsažen starší i mladší materiál.

David Parma

Resumé

Brno (Kataster Komín, Bez. Brno-město). Hlavní u. Absolonova Str. Trichterbecherkultur (?). Siedlung. Rettungsgrabung.

BRNO (k. ú. Zábrdovice, okr. Brno-město)

Ul. Cejl 73. JoK. Sídliště. Záchranný výzkum.

Archeologický výzkum na ul. Cejl 73 (parc. č. 2/2, 5/1, 5/2; informace k výzkumu viz kapitola Středověk a novověk, tam i vyznačení lokality) prokázal osídlení jordanovské kultury. Přiřadit jí lze dvě zásobní jámy.

Antonín Zůbek

Literatura

Polánka, P., Sedláčková, L., Zúbek, A. 2007: *Nálezová zpráva o provedení záchranného archeologického výzkumu při výstavbě Administrativního a školícího centra Krajského úřadu Jihomoravského kraje Cejl 73, Brno-Zábrdovice*. Nálezová zpráva č. 1/07 uložená v archivu Archaia Brno, o.p.s.

Resumé

Brno (Kataster Zábrdovice, Bez. Brno-město). Cejl Str. 73. Jordanówer Kultur. Siedlung. Rettungsgrabung.

BŘEZINA (k. ú. Pulkava, okr. Vyškov)

„Obrova noha“, KNP. Výšinné sídliště. Povrchový průzkum.

Koncem roku 2005 jsem byl upozorněn Ing. R. Malečkem na nálezy drobných kousků mazanice pod vývraty stromů na nejsevernějším výběžku „Obrovy nohy“. Příležitostně jsem místo nálezu navštívil a zjistil následující: Známé eneolitické výšinné sídliště je situována na náhorní plošině stejnojmenného kopce, jehož nejvyšší bod je signován výškovým bodem 379 m. Ze SZ rohu sídliště klesá směrem k severu výrazná svahová šíje, která v nadmořské výšce cca 290 m přechází v ne příliš velkou zato však výraznou ostrožnu, obtékánu ze tří stran Drahanským potokem. Západní, severní a východní svahy ostrožny, jejíž vrchol se zvedá více než 30 m nad hladinu zmíněné vodoteče, prudce klesají do údolní nivy, pouze jižní stranou je úzkým sedlem spojena s masivem Obrovy nohy. Viditelné stopy po opevnění jsem však v těchto místech nezjistil. Při zevrubné prohlídce vrcholových partií ostrožny jsem pozoroval několik míst intenzivního výskytu mazanice a ojedinele i zlomky keramiky. Mezi nimi se podařilo celkem spolehlivě identifikovat trn z hliněného bubnu. Na základě dosud získané keramiky lze sídliště datovat do mladšího stupně KNP. Chronologickou vazbu obou sídlišť nelze bez výzkumu spolehlivě stanovit. Na ZM ČR (list 24-24-21) najdeme vrchol ostrožny v okolí bodu, jehož souřadnice jsou 378 mm od Z s. č. a 264 mm od J s. č.

Miroslav Šmíd

Resumé

Březina (Kataster Pulkava, Bez. Vyškov). „Obrova noha“, Trichterbecherkultur. Höhensiedlung. Oberflächensammlung.

HABRŮVKA (okr. Blansko)

Jeskyně Býčí skála. Eneolit. Dokumentace a datování skalních maleb, 2. fáze projektu. Uložení: in situ.

Projekt přímého radiokarbonového datování nástěnných maleb a otěrů pochodní v jeskyni Býčí skála jsme rozložili do dvou fází. Prvá série přímých radiokarbonových dat z černých nástěnných kreseb v jeskyni Býčí skále byla publikována v Přehledu výzkumů 47. Vzorky byly datovány v Centru pro výzkum izotopů Univerzity v Groningen (J. van der Plicht). Aplikace AMS umožnila měřit koncentrace ^{14}C v grafitu, a to ve vzorcích miligramové váhy. Hlavním výsledkem bylo datování kresby jelena v Jižní odbočce do středověku a geometrické kresby v přilehlé boční sínce do eneolitu (Svoboda a kol. 2005).

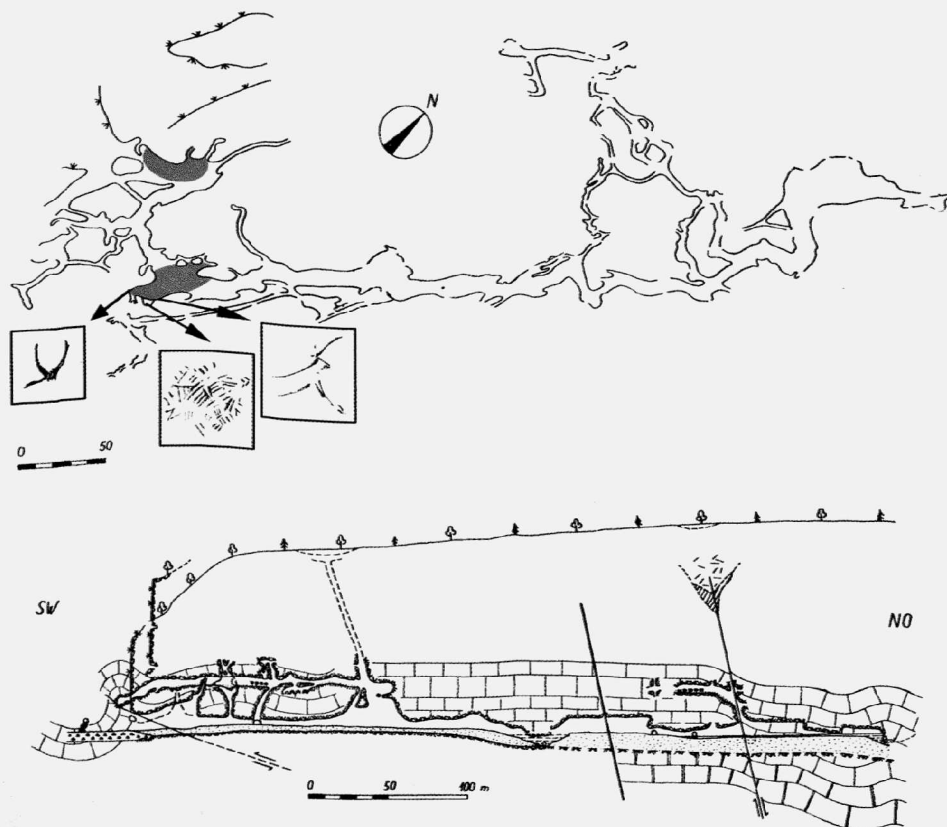
Vzhledem k středoevropskému významu samotné existence prehistorického (byť postpaleolitického) skalního



Obr. 1. Habrůvka, vstupní portál jeskyně Býčí skála. Habrůvka, entrance of the Býčí skála Cave.

Tab. 1. Býčí skála, celkový přehled radiokarbonových dat z nástěnných kreseb. Býčí skála, summary of the radiocarbon datings from rock paintings.

poloha	datovaný materiál	kontext/symbol	vzorek č.	datum (BP)	datum kal. (1 sigma)	$\delta^{13}\text{C}$ (‰)
boční síň	karbonát	sintrový povlak	GrA-30380	6760 ± 140	5780-5530 calBC	-26.01
boční síň	uhlík	geometrický vzor, pravá část	GrA-28558	4420 ± 50	3265-3240 (25%); 3100-2925 (75%) calBC	-26.23
boční síň	uhlík	geometrický vzor, pravá část	GrA-30969	4305 ± 40	3005-2985 (25%); 2930-2885 (75%) calBC	n/a
boční síň	uhlík	geometrický vzor, levá část	GrA-30400	4680 ± 110	3630-3360 calBC	-28.16
jižní odbočka – vých. stěna	uhlík	jelen	GrA-28556	680 ± 40	1275-1305 (60%); 1365-1385 (40%) calAD	-27.20
jižní odbočka – záp. stěna	uhlík	jelen (?)	GrA-30419	185 ± 40	1660-1685 (25%); 1735-1800 (55%); <1930 (20%) calAD	-27.74



Obr. 2. Habrůvka, plán a řez jeskyně Býčí skála (upraveno podle podkladu R. Burkhardta 1972). Archeologicky významné části jeskyně jsou šrafovány (nahore: Předsíň, dole: Severní a Jižní odbočka). Datované kresby jsou lokalizovány v Jižní odbočce.

Habrůvka, the Býčí skála Cave, plan and section, based on measurements by Burkhardt (1972). Archaeologically important parts are hatched (above: the Antechamber, below: the Northern and Southern Prong). Location of the dated paintings in the Southern Prong is indicated.

umění jsme v roce 2005 odebrali doplňující čtyři vzorky. Protože eneolitický vzorec v boční síňce je formálně rozčleněn do dvou samostatných částí, odebrali jsme nyní srovnávací vzorky z obou; dále ze sintrového povlaku stěny vlevo od této kresby. V Jižní odbočce, na stěně protilehlé (tedy západní) ke středověké skice jelena, jsme ovzorkovali další zoomorfní motiv (rohy a hřbet zvířete?). Polohu datovaných maleb schematicky znázorňuje obr. 2, výsledky datování shrnuje tab. 1.

Výsledky ukazují, že sintrový příkrov v boční síňce se utvářel během atlantika, tedy ještě před vytvořením eneolitické kresby. Stáří eneolitické kresby i rámcová současnost obou jejích částí je nyní prokázáno mimo jakoukoli pochybnost, a to třemi identickými daty. Další, schematická zoomorfní kresba se zvýrazněnými rohy na z. stěně Jižní odbočky poskytla datum časně novověké, takže dobře koresponduje se starším horizontem datovaných podpisů, který probíhá v celé přední části Býčí skály (Svoboda - van der Plicht 2007).

Závěrem můžeme konstatovat, že geometrický obrazec v boční síňce odpovídá eneolitickým aktivitám v jeskyni, zřejmě rituálního charakteru. V tomto kontextu lze připomenout, že eneolitické osídlení jsme v letech 1983–1985 zachytili v profilu před vchodem Barové jeskyně, tedy o 40 m

výše ve svahu nad vchodem Býčí skály. Tehdy šlo o interdisciplinárně koncipovaný společný výzkum ARÚ ČSAV Brno a MZM Brno (Svoboda, ed. 2002 a příslušné ročníky PV); keramický materiál převzalo MZM a není dosud blíže zpracován. Neolitické/eneolitické osídlení existuje rovněž v nedaleké (asi 2 km) Kanibalce.

Od středověku byl interiér Býčí skály navštěvován epizodicky a téma datované zoomorfní kresby (jelen) naznačuje, že se to mohlo stát v souvislosti s lovem. Od novověku se návštěvy prudce zintenzivňují, což prokazuje jak nové radiokarbonové měření, tak datované podpisy v této části jeskyně.

V současné době pokračuje projekt přímého datování maleb a pochodňových otěrů s podobnou metodikou v jeskyních Slovenského krasu; tamní předběžné výsledky přináší AVANS 2006.

Jiří Svoboda

Literatura

- Burkhardt, R. 1972: Geologische Verhältnisse der Höhle Býčí skála. *Acta Musei Moraviae, Scientiae naturales* 56/57, 57–74.
- Svoboda, J., ed. 2002: *Prehistorické jeskyně. Katalogy, dokumenty, studie*. Dolnověstonické studie 7, Brno.

Svoboda, J., van der Plicht, H., Balák, I. 2005: Býčí skála Cave, Czech Republic: Radiocarbon dates of rock paintings. *International Newsletter on Rock Art* 43, 2005, 7–9.

Svoboda, J. A., van der Plicht, H. 2007: Býčí skála and other caves in the Middle Danube region: Dating rock art. In: *Rock art in the frame of the cultural heritage of humankind, XXII Valcamonica symposium*. Centro camuno di studi preistorichi/UNESCO, 467–472.

Resumé

Habrůvka (Blansko district). Býčí skála Cave. Aeneolithic.

This paper presents the second series of direct radiocarbon dates from rock paintings inside the Býčí skála cave (see PV 47 for the first series). The results, as summarized in Table 1, suggest an Atlantic age of the calcareous wall cover, confirm the previously published Aeneolithic age of the black geometric pattern (by two additional measurements from its two separate parts), and indicate a subrecent age of another zoomorph painting. All dates were provided by J. van der Plicht, University of Groningen, The Netherlands.

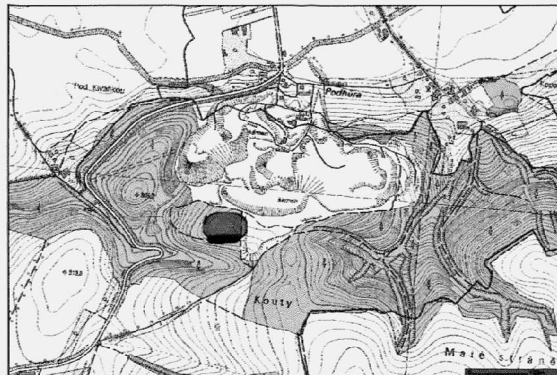
HLINSKO (okr. Přešov)

.Kouty, (lom Podhůra). KNP/KKK. Výšinné sídliště. Záchraný výzkum.

Na jaře roku 2006 byli pracovníci ArÚ AV ČR Brno upozorněni, že postupující těžbou kulmské droby ze strany lomu Podhůra byla odtěžena část vrcholové plošiny nacházející se cca 10 m východ od známého výšinného sídliště lidu badenské kultury v trati Nad Zbružovým (Pavelčík 2001). Uvedenou plošinu v celistvosti zachycuje základní mapa v měřítku 1 : 10 000 (listu 25-13-09; vydaný v roce 2002). Na počátku roku 2006 byl z ní zachován jen její jižní okraj (viz obr. 7 v kapitole Paleolit), který byl již dříve zbaven nadložních vrstev. I přes tento negativní stav byl na lokalitě realizován na základě hospodářské smlouvy záchraný archeologický výzkum (obr. 3).

Účel a metodika tohoto výzkumu, stejně jako geomorfologie a geologie zkoumaného území je popsána v kap. Paleolit. Povrchovým sběrem a záchraným archeologickým výzkumem byla získána početná kolekce zlomků keramiky v doprovodu jak štipané, tak i hlazené kamenné industrie.

Keramický materiál (čítající 496 ks) představuje nejpočetněji zastoupenou složku nálezového souboru. Většina získané keramiky je ovšem reprezentována drobnými nezdobenými zlomky výdutí nádob, což snižuje její vypovídací hodnotu (obr. 4–6). Barva výpalu přechází od hnědé po šedou až černou. Pro datování celého souboru hraje nejdůležitější úlohu několik zdobených okrajů (4 ks) a výdutí (14 ks). Jde zejména o část okraje džbánů s páskovým uchem a s plastickou okrajovou lištou zdobenou dvěma řadami střídavě uložených oválných jamek (obr. 6: 1). Dále jsou to okraje hrncovitých nádob s plastickou lištou umístěnou pod okrajem a zdobenou oválnými jamkami či s plastickou lištou límcovitě vykrajovanou. Ve výzdobě výdutí se objevuje jak plastická (horizontální plastický výčnělek s provrtem), tak rytá a hloubená (vpichy, kanelury) ornamentika. U několika jedinců se objevuje vertikální kanelura. Spolu s nezdobenými kónicky vně vyhnutými okrajovými partiemi hrncovitých nádob



Obr. 3. Hlinsko. Místo záchraného výzkumu (výřez z mapy; měřítko: 1 : 10 000).

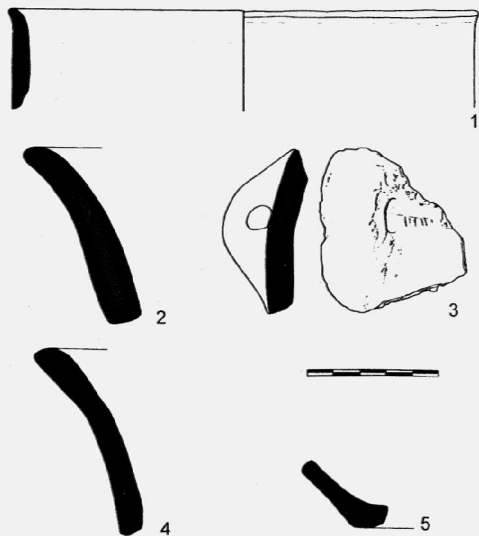
Hlinsko. Platz der Rettungsausgrabung.

(pohárů) nám umožňují datovat eneolitické osídlení nově zkoumané plochy do období přechodu kultury nálevkovitých pohárů v kulturu s kanelovanou keramikou.

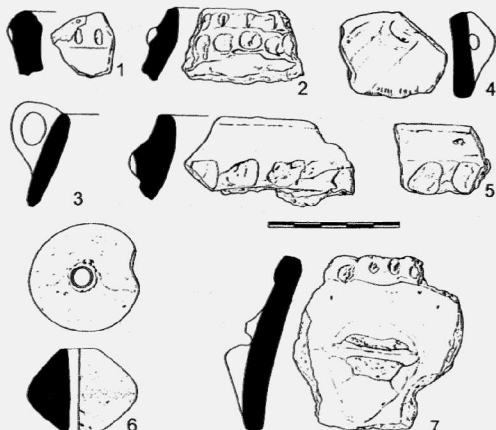
Soubor eneolitické štipané kamenné industrie čítá 35 kusů (obr. 7). Artefakty jsou vyrobeny ze silicitů z glacienních sedimentů. Pouze jeden kus z kropenatého swiecchowského rohovce původem z oblasti Svatokřížských hor ve středním Polsku můžeme považovat za import. Technologicky se kolekce skládá z jádra, 13 úštěpů, 4 čepelí (s výjimkou jednoho kusu s utilizační retuší a leskem), mikročepelí, jednoho zlomku, 7 mikroodštěpků/mikrozlomků a 8 nástrojů. Do skupiny nástrojů je zahrnuta bilaterálně retušovaná čepel (obr. 7: 12), tři zlomky retušovaných čepelí (obr. 7: 5, 9, 11), dva příčně retušované artefakty (obr. 7: 1, 8), retušovaný úštěp nebo zlomek čepelce (obr. 7: 2) a odštěpovač (obr. 7: 3).

Zvláštní pozornost si zasluhuje geometrický mikrolit – trojúhelník (obr. 7: 4), který je vyroben z nepatinovaného silicitu z glacienních sedimentů (Schenk – Kuča 2006). Vzhledem k tomu, že v početné kolekci neolitické štipané kamenné industrie z nedalekého hradiska Nad Zbružovým nebyl podobný nástroj nalezen, uvažujeme, že by daný artefakt mohl být i mezolitického stáří. Kdyby tomu tak bylo, byl by to první doklad osídlení Moravské brány ve střední době kamenné.

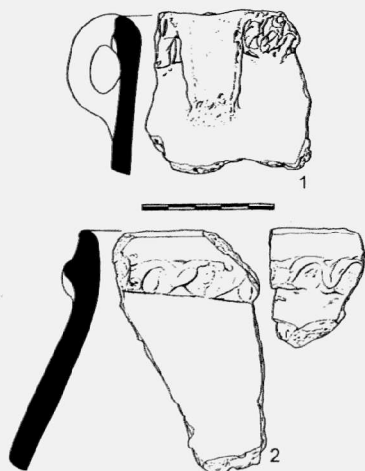
Kolekci broušené kamenné industrie tvoří 8 artefaktů. Hlavní pozornost zaujímají 2 sekery lichoběžníkovitého tvaru. Větší (obr. 9: 3) je vyrobená z kulmské droby a byla nalezena při povrchové prospekci na povrchu plochy skrývky. Druhá sekerka (obr. 9: 1) byla získána archeologickou sondáží a k jejímu zhotovení byla využita surovina hnědého zabarvení (není možné ji blíže determinovat). Z vrtaných předmětů je zastoupen fragment sekeromlatu (vyrobený rovněž z kulmské droby), který nese stopy druhotného využití (obr. 8: 1). Dalším vrtaným artefaktem je polotovar motyky nebo sekeromlatu se dvěma provrty (obr. 8: 3). Na jedné straně je daný kus nahruho osekaná a na straně druhé je viditelný náznak hlazení. Další exemplář představuje břitovcovou část neprovrtaného sekeromlatu, na jehož týlové části jsou makroskopicky patrné stopy druhotného použití (obr. 8: 2). Dokladem výrobního procesu vrtaných nástrojů na lokalitě je výrtek z kulmské droby světle šedého zabarvení. Za poloto-



Obr. 4. Hlinsko. Keramika (výběr).
Hlinsko. Keramik (Außwahl).



Obr. 5. Hlinsko. Keramika (výběr).
Hlinsko. Keramik (Außwahl).



Obr. 6. Hlinsko. Keramika (výběr).
Hlinsko. Keramik (Außwahl).

var určený k výrobě seker je možné považovat nahrubo osekaný hranol kulmské droby lichoběžníkovitého tvaru. Nalezené kamenné broušené artefakty potvrzují využití místní suroviny (kulmské droby) k výrobě hlazené kamenné industrie. Doklady její těžby v eneolitu byly zaregistrovány a zdokumentovány J. Pavelčíkem v těžební stěně lomu v rámci výzkumné sezony 1992 (Pavelčík 2001, 24). I když tomuto problému byla věnována během záchranného výzkumu v roce 2006 patřičná pozornost, nebyla přítomnost pravěkých těžních jam zjištěna v současné stěně lomu zjištěna.

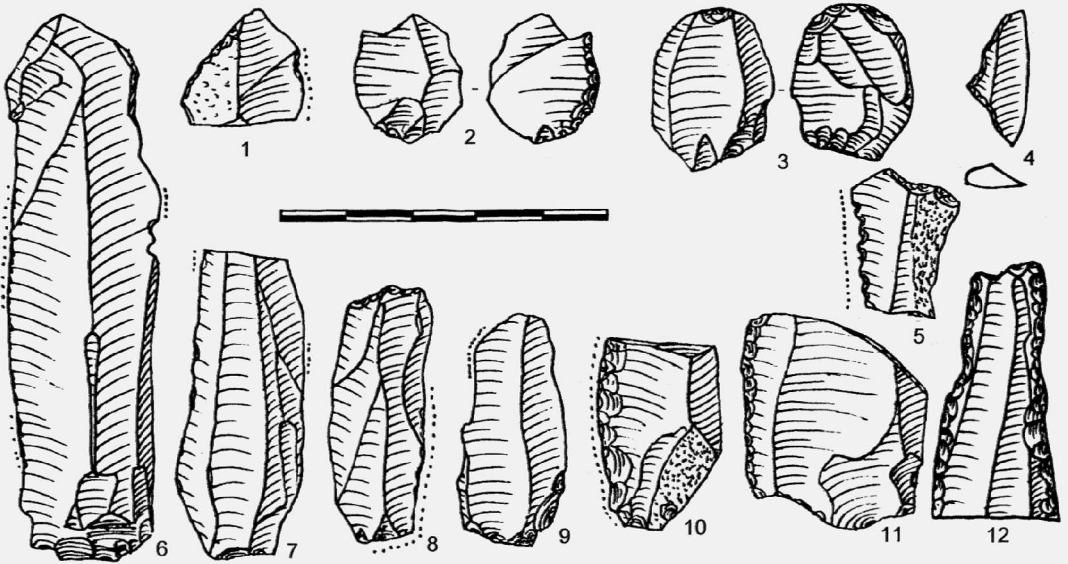
Získaný archeologický materiál eneolitického stáří odpovídá svým charakterem staršímu a střednímu eneolitu, jehož reprezentantem je kultura nálevkovitých pohárů a kultura s kanelovanou keramikou. Signalizuje existenci sídliště eneolitického stáří, které mohlo být buď předchůdcem výšinného eneolitického sídliště v poloze Nad Zbružovým (jmenované hradiško od námi zkoumané plochy je situováno cca 50 m na západ), nebo bylo součástí jeho hospodářského zázemí. Do míst, kde probíhal záchranný výzkum v roce 2006, bychom mohli situovat doly na těžbu kulmské droby, které byly zjištěny J. Pavelčíkem v r. 1992 v tehdejší těžební stěně lomu. Obě osídlené polohy společně s nálezy pocházejícími z nepublikovaných povrchových sběrů pana D. Figela na katastrálním území samotného Hlinska a sousední obce Lhota rekonstruuji rozsah osídlení regionu ve starším a středním úseku pozdní doby kamenné.

Většina získaných nálezů datovatelných do eneolitu, kterou tvoří hlavně keramika a kolekce 50 kamenných artefaktů, pochází ze svahových hlín, jejichž mocnost kolísala. Stopy po zahloubených objektech (zde máme na mysli zásobní a odpadní jámy, hliníky a zahloubená obydlí) nebyly v rámci námi zkoumané plochy zaznamenány. Objekty tohoto charakteru se patrně nacházely severněji, a to na dnes již odtěžené vrcholové plošině. Lze tedy konstatovat, že archeologický materiál získaný průzkumem svahových hlín na jižním svahu kopce představuje zlomek původního nálezového fondu, jenž byl zničen současnou těžbou kamene.

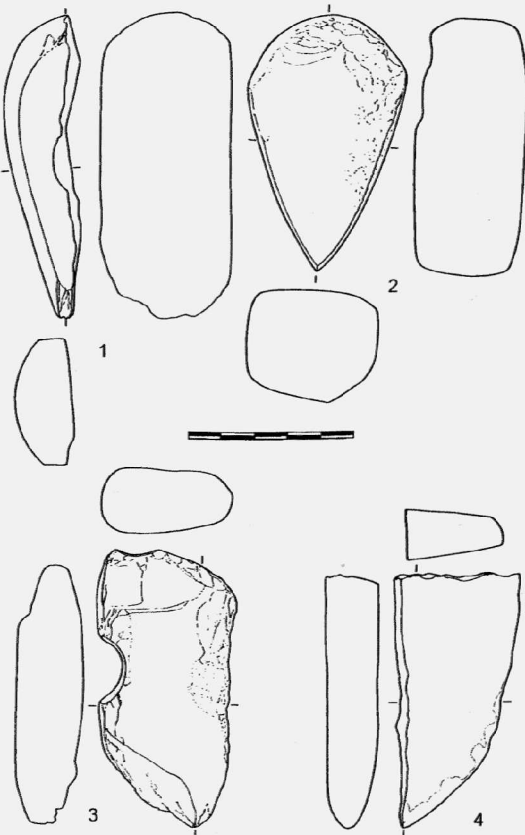
Od eneolitického keramického materiálu se odlišovalo stupněm vypálení a úpravou povrchu několik zlomku keramiky, které můžeme chronologicky zařadit do starší doby železné. Na základě jejich výskytu můžeme konstatovat, že na odtěžené ploše temene kopce bylo zničeno rovněž i sídliště z doby železné.

Závěrem lze konstatovat, že záchranným archeologickým výzkumem bylo zjištěno vícefázové osídlení nové, dosud neznámé lokality, které bylo zničeno současnou těžbou kulmské droby. Těžiště jejího osídlení spadá do mladého paleolitu, staršího a středního eneolitu a doby železné. Nevylučujeme ani osídlení ze střední doby kamenné. Protože pozůstatky tohoto polykulturního sídliště se dnes nacházejí ve svahových hlínách, budeme uvedenou lokalitu sledovat až do jejího úplného vytěžení a nové archeologické nálezy budeme evidovat. Ty, které budou mít vypovídací cenu, kresběně zdokumentujeme a deponujeme ve sbírkách Muzea Komenského v Přerově, kde je uložen dosavadní veškerý archeologický materiál pocházející z výzkumů v poloze Kouty, kde se lom Podhůra nachází.

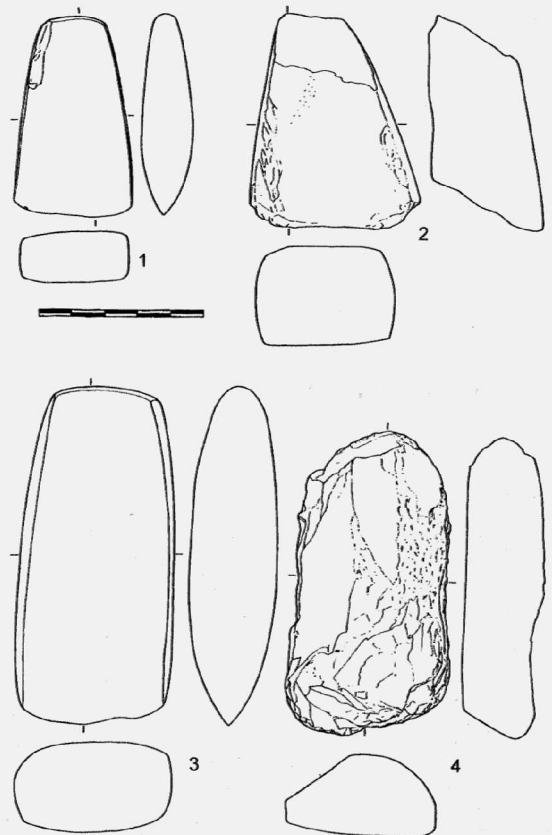
Lubomír Šebela, Petr Škrdla, Zdeněk Schenk



Obr. 7. Hlinsko. Kamenná štípaná industrie (výběr).
Hlinsko. Steinsplatinindustrie (Außwahl).



Obr. 8. Hlinsko. Kamenná hlazená industrie (výběr).
Hlinsko. Steingeschiffenindustrie (Außwahl).



Obr. 9. Hlinsko. Kamenná hlazená industrie (výběr).
Hlinsko. Steingeschiffenindustrie (Außwahl).

Literatura

- Pavelčík J. 2001: Hlinsko. Hradisko lidu bádenské kultury. *Archeologické památky střední Moravy*, svazek 2. Olomouc.
- Schenk, Z., Kuča, M. 2006: Hlinsko (okr Přerov). *Přehled výzkumů* 47, 126–127.

Resumé

Hlinsko (Bez. Přerov). „Kouty“ (Bruchstein von Podhůra), Trichterbecher- / Badenerkultur. Höhensiedlung. Rettungsgrabung.

HULÍN (okr. Kroměříž)

„U obrázku“. KŠK. Pohřebiště. Záchraný předstihový výzkum.

Během záchranného výzkumu na stavbě dálnice D1, úsek 0135 Kroměříž východ – Říkovice, v trati „U obrázku“ (podrobná charakteristika lokality – viz kapitola Doba železná) byl prozkoumán hrob kultury se šňůrovou keramikou, který obsahoval částečně dochovanou kostru, ležící ve skrčené poloze na levém boku hlavou k SSV. Milodary byly zastoupeny zlomky 2 nádob a kovovým nákrčníkem. Protože se naleziště U obrázku nachází na katastru jak obce Hulín, tak i Pravčice, je označováno jako Hulín-Pravčice 1.

Martin Paulus

Resumé

Hulín (Bez. Kroměříž). „U obrázku“ (Hulín-Pravčice 1). Schnurkeramik. Gräberfeld. Rettungsgrabung.

CHOLINA (okr. Olomouc)

„Rampach“. KNP. Mohylové pohřebiště. Povrchový průzkum.

Koncem léta 2006 podnikli manželé Kalábkovi výlet do prostoru kopce „Rampach“, výrazné krajinné dominanty SZ Choliny. Na temeni táhlého k JV exponovaného hřbetu, ohraničeného od jihu drobnou vodotečí Cholinky (nad pramenem U svaté vody), neuniklo jejich pozornosti několik mohylových násypů. Při společné obhlídce místa se nám podařilo

v lesním porostu identifikovat zhruba 2 desítky protáhle oválných mohyl, orientovaných delší osou ve směru JVV–SZZ. Některé z mohyl jsou až 1,2 m vysoké. Umístění mohylníku, tvar, orientace a velikost násypů, ale i nalezená keramika (obr. 10) dovolují vytknout domněnku, že se jedná o v pořadí již 18. mohylové pohřebiště KNP na střední Moravě. Na ZM ČR (list 24-22-06) polohu mohylníku určují souřadnice 200 mm od Z. s. č. a 235 mm od J. s. č.

Miroslav Šmíd

Resumé

Cholina (Bez. Olomouc). „Rampach“. Trichterbecherkultur. Hügelgräberfeld. Oberflächensammlung.

KLENOVICE NA HANĚ (okr. Prostějov)

„Zábrani“. Pozdní eneolit. Ojedinelý nález. Povrchový sběr.

V dubnu roku 2006 našel při geologickém průzkumu Petr Gadas (doktorand PFF MU Brno) v trati Zábrani torzo silicitové dýky. Místo nálezu je dáno souřadnicemi 49°25'8,26"N a 17°13'16,57"E (WGS-84) a nachází se mezi silnicí spojující Klenovice na Haně s Ivaní a pravostranným přítokem zvaným Okena do říčky Valové.

Samotný artefakt se nezachoval v úplném stavu (obr. 11). Zůstala z něho velká část bifaciálně plošně retušované čepele ve tvaru vrbového listu s tupým lomem ve středu (rozměry: zach. d – 100 mm, š – 44 mm, s – 8 mm). Podle petrografického určení provedeného A. Přichyalem (Ústav geologických věd PFF MU Brno) je čepel zhotovena ze světle šedého nepravidelně šmouhovitého silicitu se střídáním tmavěji a světleji šedých partií (N7–N8 podle Munsellovy barevné škály). Z relikvů po fosiliích je nápadný 1 cm dlouhý negativ po vypadlém ostnu ježovky, v silicitové hmotě se objevují občasně úlomky mechovek. Zajímavé je množství drobných kuličkovitých schráněk o průměru pod 0,1 mm (foraminifery?), které se koncentrují na vnějším okraji světle šedých ostře ohraničených 0,5–1 cm velkých inhomogenit („petrosilexů“). Silicit by mohl být eratického původu, i když nejde o typický případ některé ze dvou základních variet běžných v glacienních sedimentech, nelze ale ani vyloučit jeho původ až z primárních zdrojů na březích Baltského moře.

Podobné tvary dýk se na Moravě vyskytují v hrobech protoúnětické kultury (srov. Ondráček 1967, obr. 21 a 26; Šebela 1997/98, Taf. 1–3). Na základě těchto uzavřených nálezových celků řadíme bifaciálně plošně retušované dýky ve tvaru vrbového listu v moravském prostředí do pozdního eneolitu.

Nález fragmentárně zachované dýky z Klenovic na Haně stejně jako podobný kus ze Lhoty u Lipníka nad Bečvou (okr. Přerov), publikovaný v tomto ročníku Přehledu výzkumů D. Figelem a V. Novotným (viz Lhota u Lipníka nad Bečvou), jsou dokladem čilých kontaktů Moravy s oblastí ústí řeky Odry do Baltického moře, kam je situováno výrobní centrum bifaciálně plošně retušovaných dýk bez rukojeti. Odtud byly distribuovány do střední Evropy (Moravu nevyjímaje).

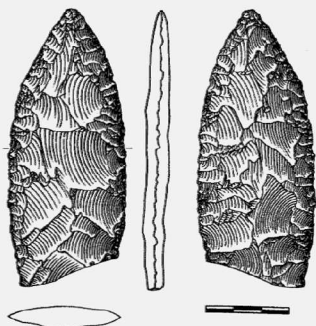
Drobný příspěvek vznikl s podporou grantového projektu GA AV ČR IAA800010705 (L. Šebela) a výzkumného záměru MSM 0021622427 (A. Přichystal)

Petr Gadas, Antonín Přichystal, Lubomír Šebela



Obr. 10. Cholina. Jedna z mohyl nově objeveného mohylníku KNP.

Cholina. Eines Hügelgrab aus dem neuen Hügelgräberfeld. Trichterbecherkultur.



Obr. 11. Klenovice na Hané. Torzo silicitové dýky.
Klenovice na Hané. Torso des Silexdolches.

Literatura

- Ondráček, J. 1967: *Moravská protoúnětická kultura, Slovenská archeológia* XV, 389–446.
- Šebela, L. 1997/98: Spätneolithische und altbronzezeitliche Silexdolche in Mähren, *Saarbrücker Studien und Materialien zur Altertumskunde* 6/7, 199–226.

Resumé

Klenovice na Hané (Bez. Prostějov). „Zábraní“. Spätneolithikum. Einzelfund. Oberflächensammlung.

KRALICE NA HANÉ (okr. Prostějov)

„Kralický háj“. JoK (Lengyel IVc). Sídliště. Záchraný výzkum.

Záchraným archeologickým výzkumem v prostoru Průmyslové zóny města Prostějova (podrobná charakteristika lokality – viz kapitola Neolit) byly zachyceny též doklady osídlení náležejícího kultuře jordanovské. Ty jsou zastoupeny zejména fragmenty nádob s charakteristickým jemně rytým dekorem.

Pavel Fojtík

Resumé

Kralice na Hané (Bez. Prostějov). „Kralický háj“. Jordanöwcr Kultur (Lengyel IVc). Siedlung. Rettungsgrabung.

KRALICE NA HANÉ (okr. Prostějov)

„Kralický háj“ (průmyslová zóna města Prostějova). KNP, KKK, JeK. Sídliště. Záchraný výzkum.

Ve dnech 5.–20. listopadu 2006 byl realizován předstiho- vý archeologický výzkum na ploše určené k výstavbě technologického centra ITC MICOS, s. r. o., v průmyslové zóně města Prostějova. Jeho úkolem bylo prozkoumání a zdokumentování archeologických objektů na stavbou dotčené ploše. Přestože pozůstatky pravěkých sídlištních i pohřebních aktivit na zhruba ½ skryté plochy byly v průběhu vrcholného středověku zničeny při budování rybníků (celá západní část pozemku), bylo na zbylé ploše prozkoumáno celkem 138 objektů.

Dosavadní výzkumy prokázaly, že plocha Romžské nivy byla v prostoru dnešní průmyslové zóny města Prostějova osídlena zejména v časném eneolitu, a to kulturou jordanov-

skou. Pouze jednotlivosti (drobné střepy a broušená industrie) signalizovaly osídlení v průběhu téměř celého eneolitu. První objekty reprezentující tento úsek pravěku byly odkryty právě na ploše určené k výstavbě technologického centra MICOS. Patří kulturám s nálevkovitými poháry, s kanelovanou keramikou a kultuře jevišovické.

Miroslav Šmíd

Resumé

Kralice na Hané (Bez. Prostějov). „Kralický háj“ (Industriezone der Stadt Prostějov). Trichterbecher-, Badener u. Jevišovicer Kultur. Sídliště. Rettungsgrabung.

KROMĚŘÍŽ (k. ú. Miňůvky, okr Kroměříž)

„Křivky“. MMK, JeK. Sídliště. Pohřebiště. Záchraný předstiho- vý výzkum.

Během pokračování záchraného výzkumu na stavbě dálnice D 1, úsek 0134.2 Kojetín – Kroměříž západ, v trati „Křivky“ na katastru Miňůvek, byly prozkoumány další archeologické objekty spadající do období eneolitu.

Lokalita se nachází na pravobřežní terase řeky Moravy v nadmořské výšce 207,0–218,0 m a je identifikována na mapě ZM ČR 1 : 10 000 (list 25-31-06) těmito koordináty: 180 mm od západní sekční čáry (ZSČ) a 114 mm od jižní sekční čáry (JSČ), 206 mm od ZSČ a 117 mm od JSČ, 227 mm od ZSČ a 119 mm od JSČ, 246 mm od ZSČ a 125 mm od JSČ, 243 mm od ZSČ a 132 mm od JSČ, 225 mm od ZSČ a 126 mm od JSČ, 206 mm od ZSČ a 122 mm od JSČ, 185 mm od ZSČ a 117 mm od JSČ.

Archeologické objekty byly objeveny na severozápadně orientovaném mírném svahu kopce Barbořina. Terénní plató s nalezenými objekty končí na severozápadní straně v údolíčku malé vodoteče – Věžeckého potoka a z východní a jižní strany je uzavírají přírodní terénní zářezy. Nadloží na lokalitě tvořila cca 0,4 až 0,6 m silná orniční vrstva, která přikrývala spraš. V horní části výzkumu v temném zárezu se objevily také třetihorní jíly.

Uprostřed zkoumané plochy a v její spodní části byl objeven ještě v roce 2005 jeden hrob patřící jevišovické kultuře a několik objektů kultury s moravskou malovanou keramikou, mylně původně přiřazených ke kultuře s nálevkovitými poháry (Tajer 2006). V objektech byl objeven klasický sortiment archeologických artefaktů, jako je keramika, mazanice, zvířecí kosti a kameny. V dodatečně odkryté vrchní části výzkumu bylo ještě v tomtéž roce prozkoumáno 25 sídlištních objektů.

Archeologický výzkum probíhal nadále na jaře roku 2006, kdy byly během měsíce dubna vykopány objekty na zbytku skryté plochy. Celkově bylo na lokalitě odkryto 56 objektů, z nichž většina se koncentrovala ve výše položené východní části plochy.

Všechny objekty na lokalitě byly na základě zlomkového keramického materiálu datovány do dvou období, a to ke kultuře s moravskou malovanou keramikou a jevišovické kultuře. Objekty bez datujících artefaktů byly zařazeny rámcově do období pravěku, i když s největší pravděpodobností patří k výše zmíněným kulturám.

Objekty kultury s moravskou malovanou keramikou (v počtu 23) byly rozptýleny po celé ploše výzkumu s větší koncentrací ve výše položené východní části, kde byly také

odkryty základy pravidelné, obdélné, SZ-JV orientované kúlové stavby o rozměrech cca 11 m délky a 5 m šířky. Ze stavby se dochovaly základy severovýchodní a severozápadní stěny a jedna kúlová jamka z jihozápadní stěny. Z jedné z kúlových jam byl vyzvednut keramický materiál, který ji datuje do období existence kultury s moravskou malovanou keramikou.

Kc kultuře jevišovické patří celkem 18 objektů včetně hrobu, převažujících nevelkých sídlištních jam, tří mělkých hliníků a menší kúlové jamky. Koncentrovaly se zejména v jihovýchodní části skryté plochy a zdá se, že plocha výzkumu zachytila jen severní okraj pravěkého sídliště. Mezi typickými nálezy byla keramika, zvířecí kosti atd. Pozornost si zasluhují nálezy fragmentů drobných keramických válcovitých plastik s otvorem, malého keramického sekeromlatu (?) a drobné kusy mazanicové omítky (?) jednostranně vyhlazené a natřené bílým nátěrem. Kostěný materiál z dvou objektů kultury jevišovické byl datován metodou ¹⁴C a hodnoty měření ukazují údaje kolem období 2800–2500 cal. BC (Peška – Tajer 2006).

Arkadiusz Tajer

Literatura

Peška, J., Tajer, A. 2006: První kostrový hrob kultury jevišovické na Moravě? In: M. Bém – J. Peška (eds.): Ročenka 2005, Olomouc, 35–52.

Tajer, A. 2006: Kroměříž (k.ú. Miňůvky, okr. Kroměříž), *Přehled výzkumů* 47, Brno, 129.

Resumé

Kroměříž (Kataster Miňůvky, Bez. Kroměříž). „Křivky“. Jevišovicer Kultur. Siedlung. Gräberfeld. Rettungsgrabung.

KŘENOVICE (k. ú. Křenovice u Kojetína, okr. Přerov) „Hradisko“. Eneolit. Sídliště. Záchranný výzkum.

V rámci předstihových záchranných archeologických výzkumů na trase stávající dálnice D1, v úseku Kojetín – Kroměříž, byla prozkoumána lokalita na katastru obce Křenovice v trati „Hradisko“.

Lokalita se nachází na úzké S-J orientované sprašové návěži, která je součástí rozlehlé říční terasy rozložené nad pravobřežním údolím řeky Hané. Samotná sprašová návěj je od okolí oddělována ze západní strany hlubokým údolím říčky Syrovátky, ze severu záplavovým údolím řeky Hané, z východu přírodním hlubokým žlabem a jediné jižní strana je pohodlně přístupná. Těleso dálnice prochází několik metrů jižně od známého pravěkého hradiska rozloženého na vrcholu sprašové návěje, přičemž nezasahuje do jeho prostoru.

Lokalita se rozprostírá v nadmořské výšce 322,0–326,0 m a je identifikována na mapě ZM ČR 1 : 10 000 (list 24-42-10) těmito koordináty: 167,0 mm od západní sekční čary (ZSČ) a 276,0 mm od jižní sekční čary (JSČ), 180,0 mm od ZSČ a 279,0 mm od JSČ, 179,0 mm od ZSČ a 283,0 mm od JSČ, 167,0 mm od ZSČ a 280,0 mm od JSČ.

Na ploše o rozměrech cca 0,7 ha byly objeveny 4 mělké archeologické objekty, kruhových nebo oválných tvarů s mísovítmí řezy a s tmavohnědým zásypcem. Z objektů byl

vyzvednut menší soubor artefaktů, např. atypická keramika, zvířecí kosti, mazanice a kameny. Na základě znalosti keramického těsta můžeme zřejmě 3 z objektů zařadit do období eneolitu a v jednom případě snad do pozdní fáze kultury s moravskou malovanou keramikou.

Arkadiusz Tajer

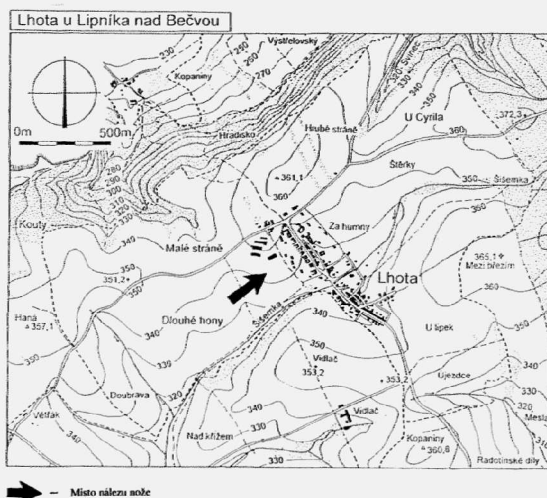
Resumé

Křenovice (Kataster Křenovice u Kojetína, Bez. Přerov). „Hradisko“. MBK u. Äneolithikum. Siedlung. Rettungsgrabung.

LHOTA (k. ú. Lhota u Lipníka nad Bečvou, okr. Přerov) „Dlouhé hony“. Pozdní eneolit. Ojedinelý nález. Povrchový průzkum.

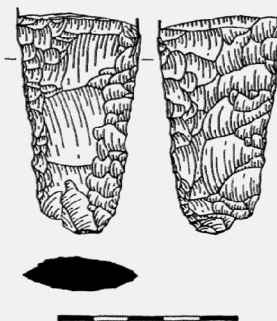
V dubnu 2006 objevil Václav Novotný ml., v té době čtrnáctiletý, objevil na známé neolitické lokalitě (tzv. Lhota 2) v trati „Dlouhé hony“, část plošně retušovaná dýka ze silicitů z glacienního sedimentů (obr. 13).

Lokalita se nachází západně od obce Lhota, nad potokem Šišemky, v nadmořské výšce 340–345 m (obr. 12). Z geo-



➔ — Místo nálezu nože

Obr. 12. Lhota u Lipníka. Místo nálezu. Lhota u Lipníka. Fundplatz.



Obr. 13. Lhota u Lipníka. Silicitová plošně retušovaná dýka. Lhota u Lipníka. Silicitdolche.

morfologického hlediska je lokalita situována na území Kelečské pahorkatiny západních Karpat. Nález je ojedinělý, rámcově by se dal zařadit do pozdně eneolitického období.

Nálezce tento artefakt odevzdal do Muzea Komenského v Přerově, kde byl zapsán do nových přírůstků 2/2006 s inventárním číslem A5187.

Dalibor Fígel, Václav Novotný ml.

Resumé

Lhota (Kataster Lhota u Lipníka nad Bečvou, Bez. Přerov) „Dlouhé hony“. Späteneolithikum. Einzelfund. Oberflächen-sammlung

MIKULOV (okr. Břeclav)

„Za mlýnem“. Eneolit?. Sídliště. Povrchový sběr.

V poloze „Za mlýnem“ vzdálené cca 300 m západně od bývalé cihelny (později JZD) na vyvýšené terase nad Mušlovským potokem byl sesbíráán soubor nepříliš charakteristické keramiky. S jistou pravděpodobností ji lze datovat do eneolitu. Jde zřejmě o tutéž lokalitu, kterou zachytil J. Kovárník leteckou prospekci a označil ji jako Mikulov II (Kovárník 1999, 510).

Extravilán. Eneolit. Sídliště. Povrchový sběr.

Na poli po pravé straně silnice Mikulov – Milovice v místě, kde přechází přes Mušlovský potok, na jeho pravém břehu, byla sesbíráána řada zlomků keramiky. Nejde o příliš reprezentativní soubor, a tak je lze pouze rámcově označit jako eneolitické. Lokalita byla doposud neznámá.

Petr Kubín

Literatura

Kovárník, J. 1999: Výsledky letecké archeologie na Moravě v r. 1995, *Přehled výzkumů* 39 (1995–1996), 505–516.

Resumé

Mikulov (Bez. Břeclav). „Za mlýnem“. Äneolithikum?. Siedlung. Oberflächensammlung.

Mikulov (Bez. Břeclav). Unbauter Teil der Gemeinde. Äneolithikum?. Siedlung. Oberflächensammlung.

MOSTKOVICE (okr. Prostějov)

„Pod vinohrady“. JOK. Sídliště. Záchraný výzkum.

Ve druhé polovině měsíce dubna byly zahájeny zemní práce na výstavbě rodinného sídla pana Micky v poloze „Pod vinohrady“ jižně Mostkovic. Rozsáhlá skrývka ornice probíhala na ploše několik tisíc m² a odhalila skupinu 12 objektů, které se na světlém sprašovém podloží vyrýsovaly jako tmavě hnědé až černé skvrny seskupené do pruhu, který směřoval od JV k SZ napříč pozemkem. Vedle dvou sklípků a dvou zásobnic se jednalo o běžné sídlištní objekty jen s minimálním množstvím materiálu. Ten byl však natolik charakteristický, že umožnil osídlení spolehlivě spojit s kulturou jordanov-



Obr. 14. Mostkovice, okr. Prostějov. Rekonstruované nádoby z objektu K 506.

Mostkovice, Bez. Prostějov. Keramik aus dem Objek K 506. Jordanówer Kultur.

skou. Výjimku tvořila drobná zásobnice (K 506), jejíž výplň obsahovala velké množství zlomků keramiky. Z nich se podařilo rekonstruovat 5 celých tvarů – vysokou amforu s cylindrickým hrdlem, drobnou amforu se dvěma páskovými uchy, džbán a dvě mise (obr. 14). Charakteristická rytá výzdoba doplněná žlábkováním řadí nález do III. stupně periodizace P. Koštuřika (Koštuřík 1998). Při hloubení rýhy pro přívod elektrického proudu byl v západní části pozemku narušen i jeden objekt kultury lužických popelnicových polí (K 512).

Sídliště jsou situována na k východu exponovaném svahu Záhoří – východní část Myslejovického hřbetu, který je součástí Konické a následně i Dražanské vrchoviny (Demek 1987) – v nadmořské výšce cca 265 m. Z místa samotného je dokonalý výhled na celou Prostějovskou kotlinu. Na ZM ČR (list 24-24-11) se sídliště nachází v okolí bodu, jehož souřadnice jsou 407 mm od Z. s. č. a 355 mm od J s. č.

Miroslav Šmíd

Literatura

Demek, J. a kol. 1987: *Zeměpisný lexikon ČSR. Hory a nížiny*. Praha

Koštuřík, P. 1998: Poznámky k jordanovské kultuře na Moravě, *Sborník prací FF BU*, M 2, 1997, 89–112.

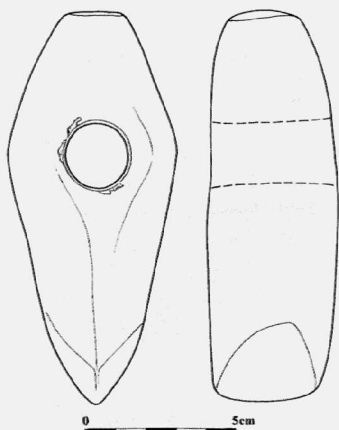
Resumé

Mostkovice (Bez. Prostějov). „Pod vinohrady“. Jordanówer Kultur. Siedlung. Rettungsgrabung.

NÁMEŠŤ NA HANÉ (okr. Olomouc)

Intravilán. KSK. Pohřebiště. Náhodný nález.

Panem Tomášem Přidalem z Náměště na Hané jsem byl upozorněn na nález lidských kostí a kamenného sekeromlatu v zahradě domu čp. 91, které před lety náhodně vykopal otec pana Josefa Kapounka, dnešního majitele usedlosti. Ten něko-



Obr. 15. Náměšť na Hané. Sekeromlat KŠK. Náměšť na Hané. Hammeraxt der Schnurkeramik.

lik lidských kostí dospělého jedince a střepy ze spodku nádoby ochotně přenechal informátorovi, kamenný sekeromlat však zatím zůstává v jeho vlastnictví (obr. 15). Bližší informace o místě nálezů než ty, že se hrob nacházel mezi jižní zídou zahrady a starým topolem, a o úpravě či orientaci hrobu nejsou známy. Místo nálezů je situováno v západní části obce, severně od silnice z Náměště na Hané do Olbramic a na ZM ČR (list 24-22-16) jeho polohu určují souřadnice 458 mm od Z s. č. a 359 mm od J s. č. Z geomorfologického hlediska se jedná o k východu exponované úbočí plochého hřbetu, jehož nezalesněná vrcholová část nese název „Tabule“. Místem prochází vrstevnice 260 m.

Miroslav Šmíd

Resumé

Náměšť na Hané (Bez. Olomouc). Bauter Teil der Gemeinde. Schnurkeramik. Skelettgrab.

NAPAJEDLA (okr. Zlín)

„Jestřábí“. Eneolít. Ojedinelý nález. Povrchový průzkum.

Při povrchovém průzkumu v prostoru Napajedelské brány byl nalezen zajímavý kamenný artefakt. Místo jeho nálezů je situováno nedaleko nejužšího místa Napajedelské průrvy, mezi výraznými kótami Makovou a Dubovou, které lemují pravý břeh řeky Moravy, a je vymezeno souřadnicemi N49°11,200', E17°29,901' (WGS-84). Přímě pod Dubovou do úvalu řeky Moravy ústí boční údolí protékané bezjmennou vodotečí a vytváří tak dvě nevýrazné ostrožny. Na těchto ostrožnách, jejichž plošiny leží přibližně 40–60 m nad současnou hladinou řeky Moravy, byly zjištěny doklady pravěkého osídlení (blíže nelze datovat). Námě zde publikovaný artefakt byl objeven v prostoru nepatrné plošinky, která přerušuje jinak přibližně konstantně stoupající svah, v nadmořské výšce 232 m.

Jedná se o sekeromlat s otvorem pro topůrku umístěným blíže k týlu (obr. 16). V nárysu je patrné rozšíření těla v místě prvrtu a odsazení týlu. V podélném pohledu vykazují boky ve směru od ostří k týlu divergentně mírně konvexní profila-

ci, a proto je ostří nižší než týl (rozdíl činí cca 1 cm). Na těle jsou makroskopicky patrné stopy poškození (záseky vzniknuvší při orbě). Parametry: d – 122 mm, š – 57 mm, výška týlu a ostří – 46 a 35 mm, otvor pro topůrku – 25-22-26 mm. Podle provedeného petrografického šetření je daný artefakt zhotoven z porfyrického mikrodioritu (dioritový porfyrit). Teoreticky nejbližšími zdroji použité suroviny je oblast brněnského masivu (vzdálená od místa nálezů cca 60 km na západ).

Při kulturním zařazení sekeromlatu, který se vyskytuje v pozdní době kamenné, vycházíme z celkové profilace artefaktu. V nárysu napajedelský exemplář vykazuje shodné rysy s plochými sekeromlaty kultury nálevkovitých pohárů (srov. Zápotocký 1989, Abb. 1a), ale se liší od nich příčnými řezy a bokorysem. V našem případě jsou oba tyto řezy pravouhlé s vypouklými boky a v podélném pohledu je týlní část vyšší než partie ostří (srov. Zápotocký 1992, Abb. 3). Ani v prostředí kultury se šňurovou keramikou k exempláři nenacházíme přímé analogie. Můžeme konstatovat, že v nárysu je podobný sekeromlatu typu K5, ale v bokorysu je opět tvarován odlišně (Struve 1955, Tafel 1).

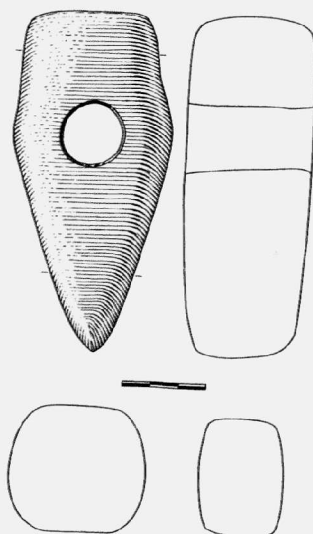
I když není možné podle současného stavu bádání jednoznačně stanovit kulturní příslušnost sekeromlatu z Napajedel v rámci pozdní doby kamenné, jeho význam spočívá v tom, že rozšiřuje naše znalosti o tvarové variabilitě eneolitických kamenných sekeromlatů na Moravě. Je zajímavý i z hlediska použité suroviny, neboť byl vyroben z horniny středomoravského původu.

Průzkum proběhl v rámci projektu GA ČR 404-05-0305 (P. Škrdla). Příspěvek vznikl s podporou grantového projektu GA AV ČR IAA800010705 (L. Šebela) a výzkumného záměru MSM 0021622427 (A. Přichystal).

Petr Škrdla, Lubomír Šebela, Antonín Přichystal

Literatura

Struve K. W. 1955: *Die Einzelgrabkultur in Schleswig-Holstein und ihre kontinentalen Beziehungen*. Neumünster.



Obr. 16. Napajedla. Kamenný sekeromlat. Napajedla. Steinhammeraxt.

Zápotocký, M. 1989: Streitäxte der Trichterbecherkultur: ihre Typologie, Chronologie und Funktion. In: *Das Äneolithikum und die früheste Bronzezeit (C14 3000-2000 b.c.) in Mitteleuropa: kulturelle und chronologische Beziehungen. Acta des XIV. Internationalen Symposiums Prag-Liblice 20.-24. 10. 1986. Praehistorica XV.* Praha, 95-103.

Zápotocký, M. 1992: *Streitäxte des mitteleuropäischen Äneolithikums.* Weinheim.

Resumé

Napajedla (Bez. Zlín). „Jestřábí“. Äneolithikum. Einzel-fund. Oberflächensammlung.

NEPLACHOVICE (okr. Opava)

Ul. Loděnická. Eneolit. Sídliště. Záchraný výzkum.

Záchraný archeologický výzkum byl vyvolán zemními pracemi na stavbě rodinného domu v ul. Loděnická (parc. č. 819/5 a 819/7), které narušily vrstvu (pod ornici) obsahující mj. pravěké keramické nálezy a několik mělkých sídlištních objektů. Naleziště je zaznačeno v okruhu bodu vymezeného souřadnicemi na ZM 1 : 10 000 (list 15-32-08) 83 mm Z j. č., 128 mm od J s. č. Výzkumem byla získána menší kolekce keramických fragmentů a kamenné industrie rámcově datované do eneolitu a doby bronzové. Uvedené naleziště může souviset s lokalitou objevenou povrchovou prospekci v 80. letech 20. st., která je situována severovýchodně od místa záchranného výzkumu při východním okraji sousední obce Holasovice. Lokalita byla vymezena silnicí Opava – Krnov, železniční tratí Opava – Krnov, tokem Heraltického potoka a odbočkou ze silnice do vlastní obce Holasovice. Získané keramické fragmenty byly datované zejména do období kultury lužických popelnicových polí a vrcholného středověku (Pavelčík 1986; týž 1987). Tato lokalita byla zapsána do Státního archeologického seznamu ČR (poř. č. SAS: 15-32-08/4). Archeologický výzkum byl financován z dotace Programu podpory ZAV Ministerstva kultury České republiky.

Tereza Krasnokutská

Literatura

Pavelčík, J. 1986: *Zpráva o povrchovém sběru na polykulturní lokalitě v k. ú. Neplachovice.* Nálezová zpráva uložena v archivu ARÚ AV ČR Brno, č. j. 6025/86.

Pavelčík, J. 1987: *Zpráva o povrchovém sběru v k. ú. Neplachovice.* Nálezová zpráva je uložena v archivu ARÚ AV ČR Brno, č. j. 6043/87.

Resumé

Neplachovice (Bez. Opava). Loděnická Str. Äneolithikum. Siedlung. Rettungsgrabung.

OLŠANY U PROSTĚJOVA (okr. Prostějov)

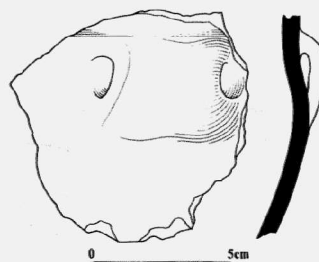
„Zlatníška“. JoK, KNP, KKA. Sídliště a ojedinělý nález. Záchraný výzkum.

V průběhu archeologického výzkumu vyvolaného výstavbou inženýrských sítí pro nově vznikající kolonii rodinných domků (podrobná charakteristika lokality – viz kapitola Doba

železná) byl prozkoumán též sídlištní objekt náležející II. vývojovému stupni kultury nálevkovitých pohárů.

V měsíci říjnu 2006 pak byla zahájena výstavba dvou rodinných domků. Na parc. č. 731/26, k. ú. Olšany u Prostějova, šlo o RD manželů Kochových, kde byly po skrývce zjištěny dva sídlištní objekty datovatelné rámcově do mladšího pravěku. V případě plochy dotčené stavbou RD manželů Pechových, tj. parc. č. 731/25, k. ú. Olšany u Prostějova, byl prozkoumán a zdokumentován sídlištní objekt jordanovské kultury. V získaném keramickém materiálu z tohoto objektu se však vyskytl též ojedinělý zlomek nádoby náležející kultuře kulovitých amfor (obr. 17).

Pavel Fojtík



Obr. 17. Olšany u Prostějova. Ojedinělý zlomek nádoby kultury kulovitých amfor.

Olšany u Prostějova. Der Einzeltorso des Gefäßes der Kugelamphorenkultur.

Resumé

Olšany u Prostějova (Bez. Prostějov). „Zlatníška“. Jordanówer-, Trichterbecher- u. Kugelamphorenkultur. Siedlung u. Einzelfund. Rettungsgrabung.

OPAVA (k. ú. Jaktař, okr. Opava)

Ul. Pavlovského. Eneolit. Sídlištní objekt. Záchraný výzkum.

Při archeologickém dohledu vybagrovaných základů pro rodinný domek byla v ulici Pavlovského (parc. č. 1492/11 a 1492/19) zaznamenána narušená pravěká zásobní jáma. Místo nálezu se nachází na mírném SZ orientovaném svahu v blízkosti archeologicky známé polohy „Kostelní kopec“, v nadmořské výšce cca 270 m, jižně od místní vodoteče Velká a ve vzdálenosti cca 1,3 km od pravého břehu řeky Opavy. Polohu lze vyznačit na ZM 1 : 10 000 (list 15-32-14) v okruhu bodu 37 mm od Z s. č. a 7 mm J s. č.

Prozkoumaná zásobní jáma měla kruhový půdorys s válcovitým ústím (průměr cca 0,9 m), hruškovitý profil a rovné dno (průměr cca 2,45 m; obr. 1). Zjištěná míra zahloubení do podloží byla 0,85 m. Jáma byla vyplněna tmavou uloženinou (k. 100) obsahující keramické zlomky, uhliky a zvířecí kosti. Ústí zásobní jámy bylo dlouhodobě narušováno zemědělskou činností (k. 101). Keramický materiál získaný z výplně zásobní jámy byl předběžně datován do eneolitu. Jako příměs byl získán menší počet keramických fragmentů náležejících kultuře lužických popelnicových polí.

Tereza Krasnokutská

Literatura

- Brachtl, Z. 1993: Terénní průzkum v katastru Kostelního kopce v Opavě-Jaktaři (okr. Opava), *Přehled výzkumů* 1990, 112–113.
- Brachtl, Z. 1997: Opava-Jaktař (okr. Opava), *Přehled výzkumů* 1993–1994, 120.
- Juchelka, J. 2006: Sídliště kultury nálevkovitých pohárů v Opavě-Jaktaři, *Badania archeologiczne na Górnym Śląsku i ziemiach pogranicznych w latach 2003–2004*, 59–61.
- Král, J. 1958: Zpráva o drobných zachraňovacích akcích expozitury v Opavě, *Přehled výzkumů* 1958, 104.
- Pavelčík, J. 1993: Záchraná akce na „Kostelním kopci“ v Opavě-Jaktaři, *Přehled výzkumů* 1991, 110–111.

Resumé

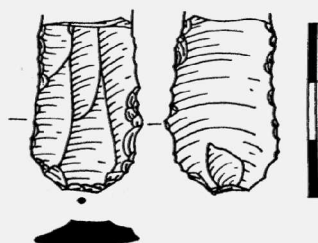
Opava (Kataster Jaktař, Bez. Opava), Pavlovského Str. Siedlung. Rettungsgrabung.

PŘEROV (k. ú. Čekyně, okr. Přerov)

„Na Žernové“. Eneolit. Ojedinelý nález. Povrchový průzkum.

V červnu 2006 byla v trati „Na Žernové“ nalezena zlomená čepel ze silicitu z glacienních sedimentů (obr. 18). Souřadnice místa nálezů jsou: 49°29.161' N a 17°25.574' E (WGS 84). Nadmořská výška nálezové polohy je 300 m. V okolí nálezů nebyl nalezen žádný doprovodný materiál.

Zdeněk Schenk, Jan Mikulík



Obr. 18. Přerov (k. ú. Čekyně). Zlomená silicitová čepel. Přerov (Kataster Čekyně). Fragment des Silexklinge.

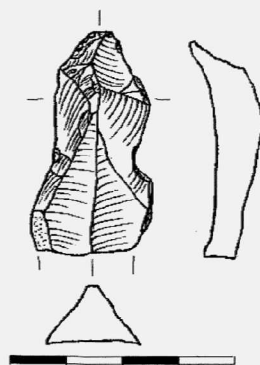
Resumé

Přerov (Kataster Čekyně, Bez. Přerov) „Na Žernové“. Äneolithikum. Einzelfund. Oberflächensammlung.

PŘEROV (k. ú. Újezdec u Přerova, okr. Přerov)

„Kravský trávník“. Eneolit? Sídliště. Povrchový průzkum.

Prostřednictvím povrchového průzkumu byla v trati „Kravský trávník“ nalezena čepel ze silicitu krakovsko-czenstochovské jury s proximálním lomem a laterálním opotřebovaním (obr. 19) a drtič z valounu křemene. Na základě nevýrazného souboru keramiky lze tuto lokalitu rámcově datovat do eneolitu. Dále bylo doloženo středověké a novověké osídlení (viz kapitola Středověk a novověk). Lokalita se nachází na mírném svahu se sklonem k severu. Podél



Obr. 19. Přerov (k. ú. Újezdec u Přerova). Čepel. Přerov (Kataster Újezdec u Přerova). Klinge.

severního okraje polní trati protéká ve směru V–Z bezejmenná vodoteč. Nadmořská výška nálezové polohy je 240 m.

Zdeněk Schenk, Martin Moník, Jan Mikulík

Resumé

Přerov (Kataster Újezdec u Přerova, Bez. Přerov). „Kravský trávník“. Äneolithikum ?. Siedlung. Oberflächensammlung.

PŘESTAVKY (k. ú. Přestavky u Přerova, okr. Přerov)

„Opálky“. KZP. Ojedinelý nález. Povrchový sběr.

V dubnu 2006 bylo ve východní části trati „Opálky“ v okolí bodu vymezeného souřadnicemi: 49°23.471' N a 17°28.511' E (WGS 84) nalezeno několik zlomků keramiky z pozdní doby kamenné. Jeden pocházel z výduti zdobeného poháru kultury zvoncovitých pohárů (KZP). Nadmořská výška místa nálezů je 294 m.

Pozdně eneolitické zlomky keramiky byly v prostoru známé paleolitické stanice nalézány již v minulosti Sekeromlat slezského typu objevený F. Čajanem náleží KŠK (Drechsler 2002, 185). Případ plošně retušované silicitové šipky má s velkou pravděpodobností spojitost s nejnovějšími nálezy keramiky KZP (Klíma 1978, 13). Tyto ojedinelé artefakty mohou být nepřímým dokladem funerálních aktivit zmíněných pozdněeneolitických kultur na lokalitě.

Zdeněk Schenk

Literatura

- Drechsler, A. 2002: Přestavky (okr. Přerov), *Přehled výzkumů* 43, 185–186.
- Klíma, B. 1978: Paleolitická stanice u Přestavky, okr. Přerov, *Archeologické rozhledy* 30, 5–13.

Resumé

Přestavky (Kataster Přestavky u Přerova, Bez. Přerov) „Opálky“. Glockenbecherkultur. Einzelfund. Oberflächensammlung.

SENORADY (okr. Brno-venkov)**„Na hradiskách“. KKK. Hradisko. Záchraný výzkum.**

Dne 16. 7. 2006 byl proveden záchraný a zjišťovací výzkum pravěkého hradiska na katastru obce Senorady, ležícího 1,27 km SSV od středu vsi. Vzhledem k zatravnění vnitřní plochy hradiska se výzkum zaměřil na přílehlé svahy, přičemž byly zjištěny a povrchově zkoumány rozsáhlé recentní výkopy porušující areál hradiska. Největší z nich, provedený asi 10 m pod hranou severozápadního svahu v bodě 49°08'13,43"N, 16°14'55,36"E (www.mapy.cz), byl rozšířen v sondu, neboť se jím podařilo zachytit suťový kužel s množstvím nálezů. Mocnost kužele s odpadním materiálem dokumentujícím život na vrcholové plošině hradiska dosahovala až 1 metru. Nálezy zahrnovaly zlomky keramických nádob, početné kusy mazanice, kosti zvířat a lastury škeblí.

Keramiky bylo z celé lokality získáno přibližně 12,7 kg. Tvarově se podařilo rozlišit hrnce, mísy, džbánky, šálky a zásobnice, nejvýznamnějším keramickým nálezem je pak hliněný model miniaturního sekeromlatu. Podobné modely sekeromlatů jsou známy z dalších výšinných lokalit, mj. Chvalatice – „Růžový kopec“ (jevišovická kultura; Berkovec et al. 2001, 151), Podmolí – „Šobes“ (eneolit, Čizmář 2004, 178) a Mohelno – „Skřipina“ (KKK?). Většinu fragmentů nádob lze datovat pouze rámcově do eneolitu, stav některých kusů však nevylučuje ani možnou dataci do mladého neolitu. Bezpečně datovatelné keramické fragmenty však lze zařadit pouze do staršího (bolerázského) stupně kultury s kanelovanou keramikou. Jde především o výzdobu pomocí kanelur, přesněji motivu klasu a vlčích zubů. Z dalších výzdobných prvků se objevují promačkávané plastické lišty a různé variety výčnělků. Na fragmentech je patrný vliv kultury nálevkovitých pohárů, což odpovídá nejstarší fázi kultury s kanelovanou keramikou a způsobuje poněkud netypický ráz materiálu. S ohledem na velikost souboru je pozoruhodné, že v něm zcela absentují běžné a typické rysy jevišovické keramiky (tj. slámování či otisky textilií), jejíž výskyt je zde starší literaturou uváděn jako dominantní (např. Košťurík et al. 1986, 236).

Štípaná industrie, získaná pouze ze sondy, je zastoupena čtyřicetými kusy, zhotovenými ze dvou druhů surovin. Na lepší a kvalitnější nástroje byl importován silicit glacienních sedimentů, zatímco regionální rohovec typu Krumlovský les variety I a II byl zjištěn převážně ve formě korových úštěpů a odpadu. Ojedinelé jsou čepele, srpové kameny a bifaciálně retušované kusy.

Josef Kovář, Milan Vokáč

Literatura

- Berkovec, T., Šmerda, J., Čep, J., Čepová, T., Vokáč, M. 2001: Chvalatice (okr. Znojmo), *Přehledy výzkumů* 42, 151–152.
- Čizmář, Z. 2004: Nové nálezy hliněných modelů sekeromlatů z výšinných sídlišť v Podyjí. In.: E. Kazdová – Z. Měřínský – K. Šabatová, eds: *K počt Vladimíru Podborskému*. Brno, 177–181.
- Čizmář, M. 2004: *Encyklopedie hradíšť na Moravě a ve Slezsku*. Praha.
- Košťurík, P. et al. 1986: *Pravěk Třebíčska*. Brno-Třebíč.

Resumé

Senorady (Bez. Brno-venkov). „Na hradiskách“. Badener Kultur. Höhensiedlung. Rettungsgrabung.

SLATINICE (k. ú. Slatinice na Hané, okr. Olomouc)
„Na Cikánci“. Eneolit. Sídliště a pohřebiště. Záchraný výzkum.

Ve dnech 13. a 14. 9. 2006 byl realizován záchraný archeologický výzkum při výstavbě rodinného domu Ing. Josefa Jiráčka v poloze „Na Cikánci“ ve Slatinicích. Po skrývce nadložní vrstvy na ploše 25 × 19 m se na světlém sprašovém podloží podařilo identifikovat 11 objektů, z nichž převážnou většinu (9) tvořily obilní sila. Dále byla prozkoumána jedna stavební jáma a zbytky hrobu se žárovým pohřbem z období lužických popelnicových polí.

Z většiny objektů byly vyzvednuty pouze jednotlivé střepy, většinou z jemně písčitého materiálu, rámcově datované do závěru eneolitu. Větší kolekce materiálu byla získána pouze z objektu K 502 (stavební jáma), ale i tu lze datovat jen přibližně, a to do středního až mladého eneolitu.

Miroslav Šmíd

Resumé

Slatinice (Kataster Slatinice na Hané, Bez. Olomouc). „Na Cikánci“. Äneolithikum. Siedlung u. Gräberfeld. Rettungsgrabung.

STŘÍBRNICE (k. ú. Stříbrnice nad Hanou, okr. Přerov)
„Lopaty“. Eneolit. Pohřebiště, sídliště. Záchraný výzkum.

V rámci záchraných archeologických výzkumů na trase dálnice D1, v jejím nově stavebním úseku mezi obcemi Mořice a Kojetín, byla v letošním roce prozkoumána archeologická lokalita označená jako Stříbrnice 1.

Lokalita se nachází cca 0,4 km jižně od obce Stříbrnice v trati „Lopaty“, a to na plošině severo – jižně orientované terasy, která je součástí většího sprašového útvaru od jihu uzavírajícího údolí řeky Hané. Lokalitu ze západu a severu obtéká potok Hlavnice a ze strany východní malý sezonní bezejmenný potůček. Na mapě ZM ČR 1 : 10 000 (list 24-42-09) je identifikována těmito koordináty od západní a jižní sekční čáry: 317:290; 349:278; 364:275; 366:280; 351:285; 316:298 mm.

Během skrývek orniční půdy bylo v severozápadní části lokality objeveno několik sídlištních objektů, které byly předběžně prozkoumány a jejich staří určeno do období eneolitu, a to do kultury se zvoncovitými poháry. Během pokračujících zemních prací byly odkryty další sídlištní objekty, které se kumulovaly opět v západní části skryté plochy v nevelké vzdálenosti od (v těchto místech strmého) svahu údolí potoka Hlavnice. Kromě odkrytých objektů kultury se zvoncovitými poháry byly objeveny také jámy patřící lidu věteřovské skupiny ze starší doby bronzové. Sídlištní objekty věteřovské skupiny souvisejí zřejmě s rozlehlým sídlištem vzdáleným cca 0,3 km západním směrem, a to na lokalitě Vrchoslavice-Vitčice.

Nejvýznamnějším objevem na lokalitě bylo pohřebiště z období eneolitu. Na ploše o rozloze cca 3 ha bylo objeveno 98 lépe nebo hůře dochovaných hrobových celků, přičemž je

zcela jisté, že prostor odkrytý pod budoucí trasou dálničního tělesa tvořil jen severní okraj rozlehlé pravěké nekropole. Mezi prozkoumanými hroby (podle předběžné analýzy) tvořily podstatnou většinu celky, ve kterých byli pohřbeni příslušníci lidu kultury se zvoncovitými poháry, a to v počtu 92, šest hrobů patřilo lidu se šňůrovou keramikou.

Hroby KZP byly s menšími odchylkami orientovány ve směru S–J a jejich rozměry byly od 2 m délky a 1,5 šířky až po jámy menší o rozměrech cca 1 m délky na 0,7 m šířky. V případě menších hrobů se zřejmě jednalo o pohřby dětí – často s chudou hrobovou výbavou. Hroby menších rozměrů byly také často zapouštěny do menší hloubky, což způsobilo jejich zničení, a to jak hlubokou orbou, tak i během skrývek ornice těžkou technikou. V několika případech se dochovala jen dna hrobových jam se zbytky velmi špatně dochovaných kostí (většinou zubů) bez stop hrobové výbavy.

Nicméně z hrobových celků KZP pochází bohatá sbírka milodarů, především keramické nádoby – nejčastěji mísy různých rozměrů, džbánky, koflíky, menší amforovitě i hrncovitě nádoby. V některých nádobách se dosti často dochovala ještě i zvířecí kosti jakožto pozůstatky potravy, kterou byl obdáván mrtvý jedinec.

Kromě keramiky se v hrobových celcích objevily pro tuhle kulturu typické pazourkové hroty šípů a kamenné nátepní destičky. Obzvláště zajímavé nálezy se podařilo vyzvednout ze dvou hrobů (hroby č. 19 a 22). V jednom z nich – přes absenci lidské kostry – bylo nalezeno mezi milodary 6 zlatých vlasových ozdob ve tvaru spirálek z dvojitého drátu, v dalším hrobě (hrob č. 53) se našla bronzová (?) dýka s ještě dochovanými zbytky dřevěné rukojeti.

Hroby kultury se ŠK měly většinou čtvercové tvary, rozměry přes 2 × 2 m, hloubku cca 2 m od dnešního povrchu a byly orientované V–Z, i když ve dvou případech byla zjištěna orientace S–J. Byla v nich objevena pro tuto kulturu typická sestava milodarů v podobě keramických nádob – amfory, poháry a džbánky, broušené sekeromlaty a sekerky, štípané pazourkové čepelky a úštěpy a také hůře dochované kostěné nástroje.

Výzkum na lokalitě byl ukončen v polovině listopadu 2006 a v současné době probíhá laboratorní zpracování jak archeologického, tak i antropologického materiálu.

Arkadiusz Tajer

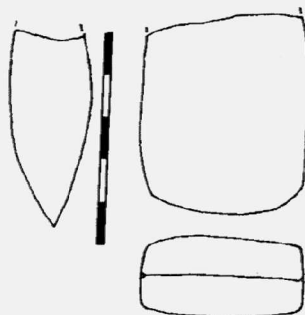
Resumé

Stříbrnice (Bez. Přerov). „Lopaty“. Glockenbecher- u. Schnurkeramikultur. Rettungsgrabung. Gräberfeld u. Siedlung.

TVAROŽNÁ (okr. Brno-venkov)

„Za školou“. Eneolit. Ojedinelé nálezy. Povrchový průzkum.

Mezi paleolitickým materiálem (viz samostatná studie P. Škrdly zveřejněná v tomto čísle PV) byly v trati „Za školou“ získány i nálezy dokládající mladší osídlení prostoru. Jedná se především o ostří sekerky se zabroušenými boky (obr. 20) vyrobené z jemnozrného dioritu a několik nepatinovaných kamenných štípaných artefaktů. Po vyloučení křesadel byla vyčleněna kolekce sestávající z velmi nevýrazných drobných úštěpů z rohovce typu Krumlovský les a vytěžené jádérko



Obr. 20. Tvarožná. Kamenná sekerka
Tvarožná. Steinbeil.

z rohovce typu Stránská skála. Uvedené nálezy můžeme zařadit do průběhu eneolitu.

Martin Kuča, Petr Škrdla

Resumé

Tvarožná (Bez. Brno-venkov) „Za školou“. Äneolithikum. Siedlung (?). Oberflächensammlung.

ÚVALNO (okr. Bruntál)

Extravilán. KNP. Sídliště. Záchraný výzkum.

V dubnu 2006 byla v souvislosti s přístavbou výrobní haly a kanceláří firmy Den Braven Czech and Slovak, s. r. o., realizována 3. etapa záchraného archeologického výzkumu.

Naleziště, zapsané v SAS ČR pod pořadovým číslem 15-14-22/2, se nachází severně od obce (cca 300m) a západně od státní silnice 57 spojující Opavu s Krnovem, na východním úpatí kopce Strážístě, v nadmořské výšce cca 310 m. Terén přechází dále na východ do údolí nivy řeky Opavy, která je vzdálena přibližně 1 100 m. Popisovanou lokalitu je možné identifikovat na ZM 1 : 10 000 (list 15-14-22) v okruhu bodu 103 : 17 od západní : jižní sekční čáry.

Na katastru obce Úvalno bylo pravěké naleziště objeveno a poprvé archeologicky zkoumáno v souvislosti s výstavbou prvního skladu firmy Den Braven již v říjnu 1999, kdy byly zachyceny 4 objekty a v několika místech mocná kulturní vrstva (č. akce NPÚ 15/99; Stabrava 2002). Podruhé byla plocha zkoumána na podzim 2002 a na jaře 2003 z důvodu plánované přístavby haly a kanceláří. Tentokrát bylo prozkoumáno na 30 zahloubených pravěkých objektů a kulových jam (č. akce NPÚ 23/02). Během zmiňovaných dvou etap záchraných výzkumů byla prozkoumána větší část polykulturního sídliště z období eneolitu (lengyelská kultura, KNP). Během třetí etapy záchraného výzkumu (10. 4.–21. 4. 2006) byly dokumentovány dva zahloubené sídlištní objekty (k. 530, 531) a dvě kulové jámy (k. 532, 533).

Nejzajímavějším byl zásobnicový objekt (k. 530; obr. 21) kruhového půdorysu s válcovitým ústím (průměr cca 1,25 m), hruškovitým profilem a rovným dnem (průměr cca 1,5 m). Zjištěná míra zahloubení objektu do podloží byla 0,85 m. Jáma byla vyplněna kontexty 134 a 138. V jižní části dna (k. 138) byla umístěna víceméně neporušená keramická nádoba – mísa vyplněná dosud neanalyzovaným obsahem. V blízkosti mísy byly dokumentovány nepatrné pozůstatky

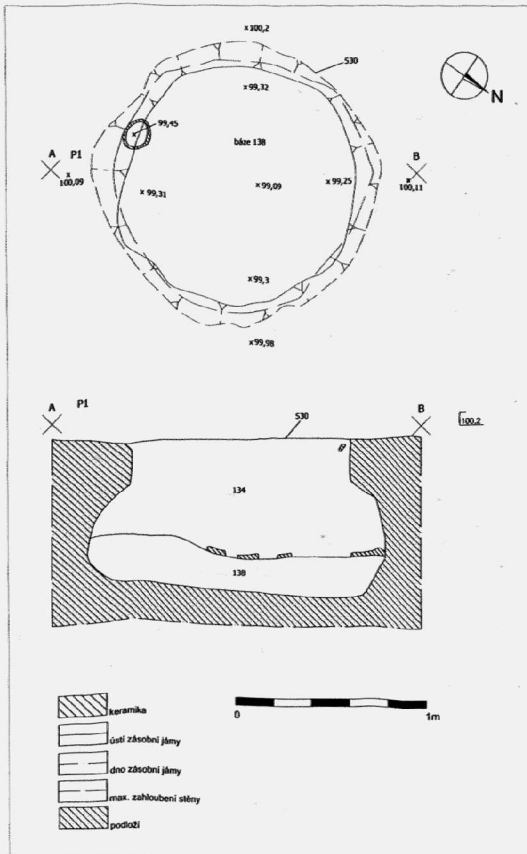
antropologického materiálu (zejména čelisti). Takto dokumentovanou nálezovou situací bylo možné interpretovat jako sekundární využití zásobní jámy pro pohřeb jedince (pravděpodobně dítěte). Přesnou polohu pohřbeného na dně jámy nebylo možné určit z důvodu naprostého strávení antropologického materiálu.

Podstatná část získaného archeologického materiálu pochází z výplně zásobní jámy k. 530 (obr. 22). Jedná se především o fragmenty keramických nádob, malé množství mazanice a štípané industrie, paleobotanických a antropologických vzorků.

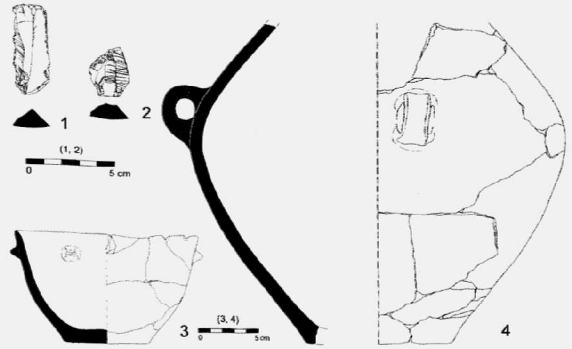
V keramických nálezech nebylo možné, až na výjimky, rozlišit keramické třídy, jejich typy, příp. podvarianty. Typologicky blíže určit se podařilo kónickou mísu s oblou stěnou, odsazeným dnem a výčnělkem pod okrajem, pocházející ze dna zásobní jámy (obr. 22: 3). Dále byly v souboru přítomny pozůstatky amfor s uchy na plecích (obr. 22: 4). V jednom případě byla dokumentována výduť s pozůstatkem listy ve tvaru obráceného „V“. Z výplně zásobní jámy pochází jeden kus přepálené čepce (obr. 22: 2) a z povrchového sběru na skryté ploše dvojité škrabadlo na čepeli (obr. 22: 1).

Záchranným archeologickým výzkumem byla prozkoumána malá část v minulosti již zkoumaného sídliště kultury nálevkovitých pohárů.

Tereza Krasnokutská



Obr. 21. Úvalno. Půdorys a profil zásobní jámy k. 530.
Úvalno. Grundriß und Profil des Vorratsgrube Nr. 530.



Obr. 22. Úvalno. Výběr keramického materiálu a štípané industrie ze zásobní jámy k. 530 (2–4) a z povrchového sběru (1).

Úvalno. Keramik und Spaltindustrie aus der Vorratsgrube Nr. 530 (2–4) und aus der Oberflächensammlung (1).

Literatura

Procházková, P., Šmíd, M. 1999: Návrh typologie keramiky kultury lidu s nálevkovitými poháry na Moravě. *Pravěk NŘ* 9, 159–179.

Stabrava, P. 2002: Výsledky záchranného archeologického výzkumu na parcele č. 2415/24 v Úvalně, okres Bruntál, *Badania archeologiczne na Górnym Śląsku i ziemiach pogranicznych w latach 1999–2000*, 90–94.

Resumé

Úvalno (Bez. Bruntál). Unbauter Teil der Gemeinde. Trichterbecherkultur. Siedlung. Rettungsgrabung.

VRCHOSLAVICE (okr. Prostějov)

„Na dílech“. KŠK a KZP. Pohřebiště. Záchranný výzkum.

Během výstavby dálničního úseku z Vyškova do Kroměříže bylo objeveno na předem vyznačeném úseku dálničního tělesa přes 300 archeologických objektů z různého období pravěku (podrobnější popis lokality – viz kapitola Doba bronzová). Protože lokalita Na dílech zasahuje i na k. ú. sousední obce Vitčice byl pro ni zvolen název Vrchoslavice-Vitčice.

Kromě sídlištních objektů z různého období pravěku bylo na lokalitě prozkoumáno také 14 hrobových celků z období eneolitu. Zdá se, že většina z nich patří ke kultuře šňůrových pohárů, přesto nelze přesně datovat hroby, ve kterých se našly jen fragmenty kostí nebo které byly úplně prázdné. V hrobech KŠK najdeme většinou špatně dochované lidské kosti, často shrnuté do jednoho rohu hrobové jámy, a fragmenty zničených nádob: amfor, hrncovitých nádob a klasických „šňůrových“ pohárů.

Jenom ve dvou hrobech se kostry dochovaly v lepším stavu, a to v hrobě č. 10, který s jistotou můžeme zařadit kultuře zvonovitých pohárů, kde mrtvý byl složen v skrčené poloze na pravém boku a vybaven větší mísou i hrncovitou nádobou, a v hrobě č. 14, kde mrtvý (uložený ve stejné poloze) byl vybaven jen broušenou pazourkovou sekerkou. V jed-

nom hrobě byly nalezeny pozůstatky žárového pohřbu uložené na dně hrobové jámy bez milodarů.

Všechny hrobové jamy (bez ohledu na kulturní příslušnost) byly s menšími odchylkami orientované S-J a jejich rozměry se pohybovaly od 1,4 m do 2,2 m délky a od 1 m do 1,4 m šířky a kolem 0,20 m hloubky.

Arkadiusz Tajer

Resumé

Vrchoslavice (Bez. Prostějov). „Na dílech“. Glockenbecher- u. Schnurkeramikultur. Gräberfeld. Siedlung. Rettungsgrabung.

ZNOJMO (okr. Znojmo)

Horní náměstí. Starší eneolit. Sídliště. Záchraný výzkum.

V rámci rekonstrukce kanalizace města Znojma – ISPA se podařilo na přípojce stoky AG-1, na jižní straně náměstí, zachytit větší zásobní jámu s keramikou, která se však pouze dá zařadit do období staršího eneolitu. Soubor je doplněn zlomkem kamenného sekeromlatu a obloukovým týlem. Na ZM ČR I : 10 000 (list 34-11-21) se místo nálezů nachází v okolí bodu 366 mm od západní sekční čáry a 46 mm od jižní sekční čáry a nadmořská výška činí 294 m.

Mikulášské náměstí. KNP. Ojedinelý nález. Záchraný výzkum.

V rámci rekonstrukce kanalizace města Znojma – ISPA se podařilo na trase sběrače AD zjistit v obsahu kulturní vrstvy únětické kultury jeden střep z výdutě šálky s výzdobou brázděného vpichu Retz-Křepice. Naleziště se nachází na ZM ČR I : 1000 (list 34-11-21) v místě bodu 360 mm od západní sekční čáry a 26 mm od jižní sekční čáry v nadmořské výšce 294 m.

Zdeněk Čížmář

Resumé

Znojmo (Bez. Znojmo). „Horní náměstí“. Älteres Äneolithikum. Siedlung. Rettungsgrabung.

Znojmo (Bez. Znojmo). Mikulášské náměstí“. Trichterbecherkultur. Einzelfund. Keramik Retz-Křepice. Rettungsgrabung.

ZNOJMO (k. ú. Přímětice, okr. Znojmo)

Extravilán. KZP. Sídliště a kostrový hrob. Záchraný výzkum.

V měsíci říjnu 2006 proběhl rychlý záchraný výzkum na ploše budoucí výrobní a skladovací haly a výrobní linky č. 9 fy Pegas. Na ZM ČR I : 10 000 (list 34-11-21) se zkoumané území nachází v okolí bodu 380 mm od západní sekční čáry a 370 mm od jižní sekční čáry. Terénní úpravy se dotkly plochy cca 1 ha, na které se vyskytovalo převážně mírně zvlněné skalní podloží. V severozápadní části však byla jedna z těchto mírných

depresí skalního podloží vyplněná tenkou vrstvou kvartérní spraše, která dosahovala mocnosti do 0,5 m. V pásu širokém 30 a dlouhém cca 50 m se vyskytlo celkem 8 velkých zahloubených objektů a 20 metrů jižně od nich pak osamocené kostrový hrob.

V oválné hrobové jámě byl ve skrčené poloze na levém boku, hlavou k severu a obličejem k východu pohřben mladý jedinec, zemřelý do 10 let věku. Za týlem lebky se nacházely keramické milodary (obr. 23) – kónická mísa s mírně rozšířeným a sčríznutým okrajem a do ní vložený drobný soudkovitý hrnek s ouškem. Podle polohy zemřelého a přiložených milodarů náleží hrob do období kultury se zvoncovitými poháry. Osm zahloubených objektů můžeme interpretovat jako zásobní jamy, které obsahovaly jen velmi málo nálezů. Jejich vztah k hrobu je nejasný, i když by se s jistotou pravděpodobností daly přiřadit k téže kultuře.

Zdeněk Čížmář

Resumé

Znojmo (Kataster Přímětice, Bez. Znojmo). Glockenbecherkultur. Siedlung u. Skelettgrab. Rettungsgrabung.



Obr. 23. Znojmo (k. ú. Přímětice). Kostrový hrob kultury se zvoncovitými poháry. Znojmo (Kataster Přímětice). Skelettgrab der Glockenbecherkultur.

PD 1520 §

KNIHOVNA AV ČR

PD 1520

48, 2007



90270/09



BRNO 2007