

DOBA ŘÍMSKÁ

ROMAN AGE

RÖMISCHE KAISERZEIT

BOŽICE (okr. Znojmo)

„Mokřidla“. Doba římská. Sídliště. Ojedinelý nález.

V roce 2006 bylo autorovi tohoto příspěvku umožněno prostudování kovového předmětu nalezeného soukromou osobou na katastru obce Božice pomocí detektoru kovů. Jde o fragment hřebu s bronzovou číškovitou hlavicí římsko-provinciálního původu (obr. 1, 2, 3). Největší dochovaná délka svrchní strany zlomku hlavice je 23 mm. S ohledem na fragmentární stav je určení předmětu problematické. Hřeby s číškovitou hlavicí z barevného kovu se v době římské hojně používaly např. u kování skříněk či ve vojenské výstroji (Allason-Jones 1985, 100–102; Gáspár 1986, 33, 56–57, 66–67, Taf. XXXII, CCCXXIII; Sakař 1991, 11, obr. 1: 4a–b). Tato zpráva byla vypracována za podpory grantu č. 404/05/H527.

Jan Jílek



Obr. 3. Božice. Fragment hřebu s číškovitou hlavicí.
Božice. Fragment of bell shaped stud.



Obr. 1. Božice. Fragment hřebu s číškovitou hlavicí.
Božice. Fragment of bell shaped stud.



Obr. 2. Božice. Fragment hřebu s číškovitou hlavicí.
Božice. Fragment of bell shaped stud.

Literatura

- Gáspár, D. 1986: *Römische Kästchen aus Pannonien* I, II. Anteus 15/1986.
- Allason-Jones, L. 1985: Bell-shaped studs? In: Bishop, M. C. (ed.): *The Production and Distribution of Roman Military Equipment. Proceedings of the Second Roman Military Equipment Research Seminar. BAR Int. Ser.* 275, 95–108.
- Sakař, V. 1991: Kování římských skříněk v českých nálezech. *Sborník Národního muzea, řada historická* 160, 11–19.

Resumé

Božice (district of Znojmo), „Mokřidla“. Roman Period. Settlement. Isolated find.

A fragment of bell-shaped stud was found thanks to the surface research.

DOBŠICE (k. ú. Dobšice u Znojma, okr. Znojmo)

„Léry“. Mladší doba římská. Sídliště (?). Záchranný výzkum.

V těsné blízkosti nádrže DN2 se v trasách kanalizace podařilo vyzvednout několik drobných kovových předmětů z doby římské. Při rozšiřování prostoru nádrže DN2 byla na dně koryta slepého ramene řeky Dyje dokumentována statigrafická sekvence vrstev, která poskytla též významné paleobotanické nálezy, jejichž vznik lze předběžně klást do období mladší doby římské. Kromě velkého množství keramiky a zvířecích kostí se podařilo získat soubor opracovaných i neopracovaných dřev, zlomky importované římsko-provinciální keramiky, kostěné brusle aj. Za pozornost stojí především



Obr. 4. Dobšice. Follis Constantina I. (306/7–337), avers. Dobšice. Follis des Konstantins I. (306/7–337), Avers.

měděný follis Constantina I. (306/7–337), ražený v letech 313–337 v Sicii (dle určení Dr. E. Kolnikové; obr. 4).

Zdeněk Čížmář

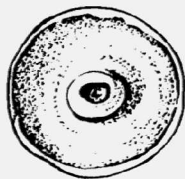
Resumé

Dobšice (Kataster Dobšice u Znojma, Bez. Znojmo), „Léry“. Jüngere Römische Kaiserzeit. Siedlung (?). Rettungsgrabung.

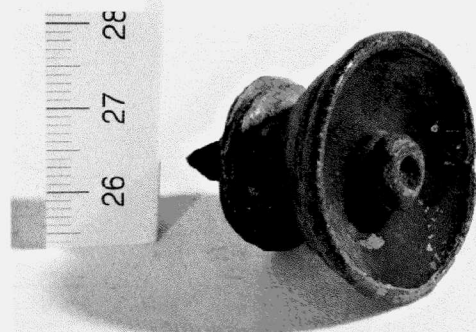
DRÁSOV (okr. Brno-venkov)

„Díly k Holubovým-Lány k Malhostovicím“. Doba římská. Sidliště. Ojedinelý nález.

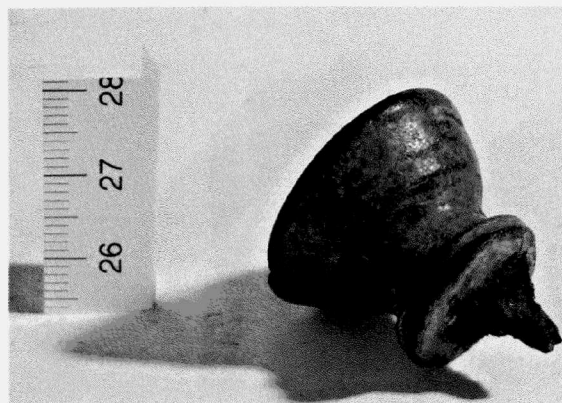
V roce 2006 bylo autorovi tohoto příspěvku umožněno prostudování kovového předmětu nalezeného soukromou osobou na katastru obce Drásov pomocí detektoru kovů. Trať,



Obr. 5. Drásov. Fragment hřebu s číškovitou hlavicí. Drásov. Fragment of bell shaped stud.



Obr. 6. Drásov. Fragment hřebu s číškovitou hlavicí. Drásov. Fragment of bell shaped stud.



Obr. 7. Drásov. Fragment hřebu s číškovitou hlavicí. Drásov. Fragment of bell shaped stud.

na níž byl nález učiněn, je již známa z povrchových sběrů prováděných v 80. a 90. letech 20. století (přehledně Doležel 1985, 85). Jde o železný hřeb s bronzovou, resp. mosaznou číškovitou hlavicí (obr. 5, 6, 7). Je 31 mm vysoký a 29 mm široký. Hlavice má číškovitý tvar a na její svrchní straně se nachází centrálně umístěný knoflík. Analogické hřeby typu Allason-Jones I pocházejí z četných lokalit na území římské říše (Allason-Jones 1985, 95, Fig. 1). Vyskytují se - na rozdíl od hřebů s bronzovým hrotem obdélníkovitého profilu - jednotlivě (srov. Sakař 1991, 11, obr. 1: 4a–4b) a převažují na místech spojených s působením římského vojska (Allason-Jones 1985, 97, 102), což lze mimo jiné doložit i nálezy z legionářských táborů v Carnuntu (Grünwald 1981, Taf. 18: 15) a v Lauriacu (Groller 1907, Fig. 59: 2). Předpokládá se, že sloužily např. jako kování zakončující rukojeť dýk nebo jako hřeby, které byly součástí pouzdra dolabry (Allason-Jones 1985, 100). Z germánského prostředí jsou známy zejména z nadunajské části Dolního Rakouska, což zřejmě souvisí s intenzivní povrchovou prospekci tohoto regionu. Z území římského impéria je tento typ hřebu znám od konce 1. až do 4. st. (tamtéž 102). Zpráva vznikla za podpory grantu č. 404/05/H527.

Jan Jílek

Literatura

Allason-Jones, L. 1985: Bell-shaped studs? In: M.C. Bishop (ed.): *The Production and Distribution of Roman Military Equipment. Proceedings of the Second Roman Military Equipment Research Seminar. BAR Int. Ser.* 275, 95–108.

Doležal, J. 1985: Praveké a raně středověké osídlení Tišnovska-předběžné výsledky povrchového průzkumu v letech 1979–1983 (okr. Blansko, Brno-venkov). *Přehled výzkumů 1983* (1985), 85–89.

von Grollier, M. 1907: II. Die Grabung in dem Lager Lauriacum. *Der Römische Limes in Österreich VIII*, 119–156.

Grünwald, M. 1981: Die Kleinfunde des Legionslagers von Carnuntum mit Ausnahme der Gefäßkeramik. (Grabungen 1868–1974). *Der Römische Limes in Österreich XXXI*, 1–38.

Sakař, V. 1991: Kování římských skříněk v českých nálezích. *Sborník Národního muzea, řada historická* 160, 11–19.

Resumé

Drásov (district of Brno-venkov), „Díly k Holubovým-Lány k Malhostovicím“. Roman Period. Settlement. Isolated find.

A fragment of bell-shaped stud of type 1 (Allason-Jones 1985, 95, Fig. 1) was found thanks to the private surface research. The type 1 studs were used for a variety of purposes. The item is dated from half of the end 1st to the 4th century AD.

HRUBÁ VRBKA (okr. Hodonín)

„Sedliště, Klínky“. Doba římská. Sídliště. Povrchový sběr.

Při povrchovém sběru, prováděném v letech 2005–2006 Martinem Ďugou a Michalem Polákem, byla v trati „Sedliště“ a na ni bezprostředně navazující trati „Klínky“ objevena nová polykulturní lokalita. Její poloha na trojúhelníkové terase svírané Malanským potokem a jeho bezejmenným levobřežním přítokem s nadmořskou výškou 260–270 m je na ZM ČR 1 : 10 000 (list 35-11-22) určena okolím bodu 485:205 mm od Z:J s.č. Z rámce souboru nálezového materiálu (srov. kap. Neolit, Doba bronzová a Doba železná) patří řada keramických zlomků s typickou vhloubenou i plastickou výzdobou do období od starší až po pozdní dobu římskou, včetně keramiky jiřikovického a zlechovského typu. Z římsko-provinciálních importů jsou to zlomky keramiky typu terra sigillata z Rheinzabernu, oranžové a jemné šedé provinciální keramiky a mladořímských zeleně glazovaných mortarií. Mezi produkty kovové industrie vynikají destičkovitá spona, kolínkovitá spona, polovina nákončí a drobný závěsek, o místní řemeslnické výrobě svědčí nálezy bronzových slitků, struska a zlomky kovových koláčů.

„Za bařinou“. Doba římská. Sídliště. Povrchový sběr.

Další novou polykulturní lokalitu v trati „Za bařinou“ objevil Martin Ďuga v roce 2006. Její poloha na pravobřežní terase Zabařinového potoku o nadmořské výšce 256–268 m je na ZM ČR 1 : 10 000 (list 35-11-23) určena okolím bodu 180:170 mm od Z:J s.č. Do doby římské se řadí keramické nále-

zy stejného charakteru i datace jako u předchozí lokality, z importů byla objevena neglazovaná mortaria a terra sigillata z výrobních center Rheinzabern, Westerdorf a Pfaffenhofen. Navíc lze jmenovat skleněné korály různých tvarů a barev (tmavě modrý polyedrický, tmavě zelený válcovitý a kulatý) a zřejmě i další amorfní kousky skla, případně jantaru (srov. kap. Neolit, Doba bronzová a Doba železná).

Jaromír Šmerda

Resumé

Hrubá Vrbka (Bez. Hodonín), „Sedliště, Klínky“. Römische Kaiserzeit. Siedlung. Terrainbegehung.

Hrubá Vrbka (Bez. Hodonín), „Za bařinou“. Römische Kaiserzeit. Siedlung. Terrainbegehung.

KOBEŘICE (k. ú. Kobeřice ve Slezsku, okr. Opava)

Javorová ul., Topolová ul. Doba římská. Sídliště. Zachranný výzkum. Uložení: AÚ AV ČR Brno.

Při výzkumu, vyvolaném postupnou výstavbou 23 rodinných domků (Stabrava 2005, 244–245), byl na parcele č. 1929/18 objeven nepravidelný zahlobený objekt dobrodžieňské skupiny. Jeho východní část měla výrazně zvrásněné dno, zatímco dna západní části byla prakticky rovná. Je možné, že se jednalo o dva objekty v superpozici, bohužel se však celá situace nacházela u hrany skryté plochy resp. z větší části byla situována již vně stavbou dotčené plochy. Z tohoto důvodu nebylo možné adekvátně od sebe oba objekty, byť jen formálně, oddělit. Každopádně je možné usuzovat, že západní díl objektu s nápadně rovným dnem mohl být pozůstatkem chaty.

Jiří Juchelka

Literatura

Stabrava, P. 2005: Kobeřice (okr. Opava), Javorová ul., Topolová ul. *Přehled výzkumů 46*, 244–245.

Resumé

Kobeřice (Kataster Kobeřice ve Slezsku, Bez. Opava), Javorová Str., Topolová Str. Römische Kaiserzeit. Siedlung. Rettungsgrabung.

KOMÁROV (okr. Opava)

Ulice Na konečné 20, č.p. 68, p.č. 475/1, 476. Mladší doba římská. Nestratifikovaný nález. Zachranný výzkum.

V rámci zachranného archeologického výzkumu na stavbě rodinného domu (charakteristika lokality - viz kap. Doba železná) byly nalezeny ojedinělé keramické fragmenty, datovatelné do mladší doby římské.

Tereza Krasnokutská

Resumé

Komárov (Bez. Opava), Na konečné Str. 20, Nr. 68. Jünger Römische Kaiserzeit. Einzelfund. Rettungsgrabung.

LIPOV (okr. Hodonín)

„Újezdy“. Starší doba římská. Sídliště. Povrchový sběr.

Při povrchovém sběru prováděném v roce 2006 Martinem Ďugou na katastru obce Lipov byla v trati „Újezdy“ objevena nová lokalita. Nálezy se koncentrují západně od obce na levobřežní terase Veličky, v nadmořské výšce okolo 230 m. Jejich polohu na základní mapě ČR 1 : 10 000 (list 35-11-17) určují bodové souřadnice 375:173 mm od Z.J s.č.. Vedle souboru atypických zlomků keramiky je významným nálezem velmi dobře zachovaná bronzová knoflíkovitá ostruha.

Jaromír Šmerda

Resumé

Lipov (Bez. Hodonín), „Újezdy“. Ältere Römische Kaiserzeit. Siedlung. Terrainbegehung.

MIROSLAV (okr. Znojmo)

Nám. Svobody. Doba římská. Sídliště. Záchraný výzkum.

V průběhu měsíců března a dubna 2006 byl proveden záchraný výzkum na ploše nám. Svobody. Zemní práce probíhaly v rámci akce „Rekonstrukce přístupových komunikací k podnikatelským subjektům v Miroslavi“. Výzkum v jižní části náměstí navazoval na úsek komunikace, na němž se prováděly záchraňovací výzkumy v souvislosti s akcí „Průtah městem Miroslav“ již v roce 2005 (Čižmář 2006, 157, 164, 258–259). V prostoru celého náměstí byly sledovány výkopy pro novou kanalizační síť, vodovodní řad a přípojky a též následná plošná skrývka. Celkem bylo prozkoumáno 26 sídlištních objektů a několik kúlových jamek. Osídlení končilo asi ve třech čtvrtinách délky náměstí směrem severním, kde sprašové podloží bylo vystřídané štěrkopískovým. Doba římskou zastupuje zejména chata s kúlovou konstrukcí, která mj. obsahovala i zlomky provinciální keramiky. Dále byly zjištěny pece a zásobní jámy. U významné části římských objektů byly konstatovány stopy požárového horizontu, které se projevovaly v zásypech v podobě mazanícových a popelovitých vrstev.

Dagmar Jelínková, Ondřej Šedo

Literatura

Čižmář, Z. 2006: Miroslav (okr. Znojmo). *Přehled výzkumů* 47, 157, 164, 258–259.

Resumé

Miroslav (Bez. Znojmo), Svobody Platz. Römische Kaiserzeit. Siedlung. Rettungsgrabung.

MUŠOV (k. ú. Pasohlávky, okr. Břeclav)

Hradisko. Doba římská. Pec. Systematický výzkum.

V roce 2001 byly na jižním svahu Hradiska, na místě, které přiléhá z jižní a východní strany k cestě pod nynějším vnohradem, položeny 3 sondy. Jejich cílem bylo jednak zachytit hroby z mladohradištního období (ve starší literatuře je poměrně přesně uváděna lokalizace několika hrobů náhodně vykopaných, např. Matzura – Jüttner 1926; Gnirs 1928; Frei-

singova mapa uložená v archivu ARÚB), jednak zjistit předpokládané struktury z doby římské.

V sondách hroby zjištěny nebyly, podařilo se však zachytit objekty z doby římské. Kromě kúlových jamek z blíže neidentifikovaných objektů byla prozkoumána do svahu vhloubená chlebová pec s pravouhloú předpecní jamou, v níž byly nalezeny mj. nepálené cihly a 2 stříbrné denáry – Lucia Vera (ražené v Římě roku 164) a Faustiny starší (manželky Antonina Pia, zemřela roku 141, posmrtná ražba z let 141–161; za určení děkuji Mgr. J. Militkému). Na základě mincí je možno pec datovat do doby markomanských válek. Výzkum prokázal, že římské aktivity zabíraly nejen jihovýchodní, nýbrž i jižní svah Hradiska a že se zde soustřeďovala činnost zaměřená na zásobování vojenských jednotek. Situace v těchto místech je pro výzkum ztížena tím, že na původní velmi slabou humusovitou vrstvu zde byla v době budování vodního díla na Dyji navezena mocná vrstva ornice, přemísťovaná sem ze zaplavovaných prostor v okolí. Je třeba poděkovat zastupitelům obce Pasohlávky, kteří na několik dnů uvolňovali bezplatně své pracovníky pro práci v těžkých podmínkách na tomto výzkumu.

Dagmar Jelínková

Literatura

Matzura, J., Jüttner, K. 1926: Ein römisches Kastell in Südmähren. *Sudeta* II, 82.

Gnirs, A. 1928: Ein Limes und Kastele der Römer vor den norisch-panonischen Donaugrenze. Ein vorläufiger Bericht. *Sudeta* IV, 134.

Resumé

Mušov (Kataster Pasohlávky, Bez. Břeclav), Burgstall. Römische Kaiserzeit. Backofen. Systematische Grabung.

OLDŘIŠOV (okr. Opava)

„Na plíšské cestě“, parc. č. 291/1, 1132, 631, 302. Starší doba římská. Sídliště. Záchraný výzkum.

Záchraný archeologický výzkum na západním okraji obce, v polní trati „Na plíšské cestě“, proběhl od září do listopadu 2006 v souvislosti s akcí „Komunikace, inženýrské sítě a ČOV pro zástavbu RD v Oldřišově“. Na základě nálezu několika zahloubených sídlištních objektů bylo přistoupeno na zbývající části stavební činnosti ohrožené plochy ke strojní skrývec orníční a podorníční vrstvy. Naleziště se nachází na mírném, severovýchodně orientovaném svahu, v nadmořské výšce kolem 292 m, cca 100 m jižně od bezejmenné vodoteče. Přesná poloha je na ZM 1 : 10 000 (list 15-32-10) určena souřadnicemi 128:98, 127:110, 150:102, 150:94 mm od Z.J sekční čáry.

Na skryté ploše byla zachycena část osady ze starší doby římské (cca 125 objektů), část středověkého příkopového ohrazení a několik novověkých objektů (viz kap. Středověk a novověk). V rámci osady ze starší doby římské byly prozkoumány a interpretovány následující sídlištní objekty: dvě zásobní jámy, hrnčířská pec, dvě pece na vápno, dvě obdélné jámy se dny vyloženými říčními valouny, jedno soujámí tvořené 3–4 objekty a přibližně 113 kúlových jam. Část z prozkoumaných kúlových jam se zřetelně koncentrovala v něko-

lika místech, kde tvořila víceméně pravidelné půdorysy nadzemních kůlových staveb. Bezpečně lze identifikovat tři takové struktury. Z prozkoumaných sídlištních objektů pochází především kolekce keramických fragmentů, mazanice a uhlíky. Výzkum je momentálně ve stadiu laboratorního zpracování.

Tereza Krasnokutská

Resumé

Oldřišov (Bez. Opava), „Na plštské cestě“. Ältere Römische Kaiserzeit. Siedlung. Rettungsgrabung.

OLOMOUC (k. ú. Neředín, okr. Olomouc)

„Mýlina“. Mladší doba římská, stěhování národů. Sídliště. Záchranný výzkum.

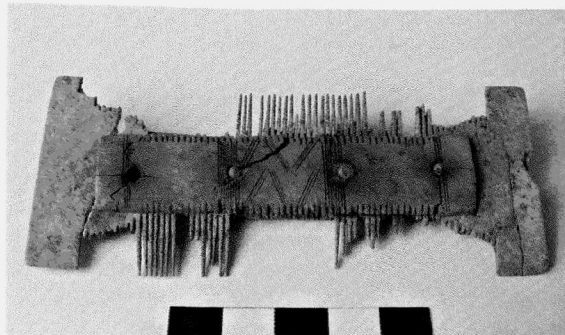
Záchranný archeologický výzkum prováděný v roce 2006 na polykulturní lokalitě Olomouc-Neředín trať „Mýlina“ navázal na výzkumy z let 1998–2005. Lokalita se nachází na západním okraji Olomouce, na dvou výrazných návrších a v údolí zaniklé vodoteče (orientované ve směru SV–JZ). Výzkum v roce 2006 se zaměřil především na návrší orientované ve směru JZ. Na mapě ZM 1 : 10 000 (list 24-22-19) je plocha výzkumu ohraničena těmito koordináty – 140:260, 151:256, 137:252, 149:251 od Z:J s.č. Nadmořská výška terénu zde kolísala v rozmezí 240–245 m.

Na dvou parcelách rodinných domů byla prozkoumána jedna polozemnice z mladší doby římské a rozsáhlý hliník. Polozemnice měla čtvercový půdorys o délce jedné strany 3 metry a o hloubce 60 cm. Nepodařilo se zachytit žádné vnitřní konstrukční prvky. Ve výplni objektu, která obsahovala velké množství keramiky jířikovického typu, byl objeven dobře zachovaný hřeben s obloukovou rukojetí (obr. 8) a bronzová spona ze starší doby římské. Na další parcele byl prokopán rozsáhlý hliník, v jehož výplni se našlo velké množství keramiky, mazanícových bloků a dva železné nožičky.

Nová lokalita v Olomouci-Neředíně na rozhraní trati „Mýlina“ a „Úzké díly“ se nachází na výrazném, severně orien-



Obr. 8. Olomouc-Neředín. Kostěný hřeben z doby římské.
Olomouc-Neředín. Knochkamm der römischen Kaiserzeit.



Obr. 9. Olomouc-Neředín. Kostěný hřeben ze stěhování národů.

Olomouc-Neředín. Knochkamm der Völkerwanderungszeit.

tovaném svahu, po levé straně polní cesty „Úvoz“, která spojuje horní část ulice Neředínská s ulicí Okružní. Na mapě ZM 1 : 10 000 (list 24-22-19) je plocha výzkumu vytyčena bodem 167:216 mm od Z:J s.č. Nadmořská výška v místě nálezů měla hodnotu 247 m. Při výstavbě rodinného domu byla po skrývce ornice odkryta polozemnice z období stěhování národů. Její část byla sice narušena úvozovou cestou, ze zbytku se však podařilo zachránit malou kolekci keramiky s dvěma typickými střepky a oboustranný kostěný hřeben (obr. 9). Tento náleží objekt datuje do poloviny 5. st. po Kr. Jedná se o unikátní nález, dokládající osídlení Neředína v době stěhování národů.

Jaroslav Peška, Filip Šrámek

Resumé

Olomouc (Kataster Neředín, Bez. Olomouc), „Mýlina“. Jüngere Römische Kaiserzeit, Völkerwanderungszeit. Siedlung. Rettungsgrabung.

OPAVA (k. ú. Opava-Předměstí, okr. Opava)

Ulice Mařádkova – Krnovská, parcely č. 279, 220/2, 220/8. Doba římská. Sídliště. Záchranný výzkum.

Záchranný archeologický výzkum na místě budoucí stavby bytového domu (v podstatě přístavek k domu již stojícímu na Krnovské ulici) proběhl v dnech od 21.6 do 5. 7. 2006. Zkoumané místo se nachází na mapě ZM ČR 1 : 10 000 (list číslo 15-32-19) do 25 mm v okolí bodu 200:323.

Na samotné lokalitě musela nejdříve proběhnout úprava terénu pro stavbu domu. Byla zde provedena skrývka stavební technikou. Celková prozkoumaná plocha činila 108 m² a byla geodeticky zaměřena, stejně jako objekty v ní. Po odstranění svrchních vrstev, tj. travnatého povrchu a recentní planýrky, byla v celé ploše odkryta vrstva hnědé hlíny, v níž se vyrýsovaly pásy novověkého cihlového zdiva. Pod ní, nad podloží, se nacházela tenká kulturní vrstva, která se dřívější stavební a zemědělskou činností promísila, takže se zde objevují fragmenty keramiky od novověku až po pravěk. Podle dispozic odkrytých pásů zdí byla zkoumaná plocha rozdělena do tří sektorů (A, B, C), a největší sektor C pak dále do čtyř čtverců.



Obr. 10. Opava. Rekonstrukce germánské mísy na nožce z polozemnice.

Opava. Rekonstruktion einer germanischen Fußschale aus dem Grubenhaus.

Po odstranění spodní vrstvy se teprve na podloží vyrýsovaly veškeré objekty. Zdivo dělicí sektor B od sektoru C rozpůlilo (a narušilo) germánskou chatu, která zasahovala až pod stojící dům, takže mohla být prokopána jen z poloviny. V její výplni byly nalezeny fragmenty germánské keramiky, a to jak hrubé, tak i kvalitní jemně plavené. Z některých střepů se dala částečně rekonstruovat mísa na nožce z mladší doby římské (obr. 10). Chata měla v rozích kúlové jamky o průměru cca 40 cm. Uvnitř chaty se nacházelo v podloží ještě 10 menších kúlových jamek o průměru do 8 cm.

V sektoru B a C bylo objeveno 5 kúlových jamek menšího průměru, bez možnosti další interpretace, v sektoru A dno menšího nepravidelného objektu a v sektoru B se vedle středověké zásobnice našel mělký oválný objekt bez jakékoli keramiky. Ve druhém čtverci sektoru C, zhruba 3 m od chaty, se nacházely dva vzájemně propojené oválné objekty. Větší z nich byl po okraji lemován přepálenou mazanicí a na jeho dně byly rozmístěny žárem popraskané valouny křemene. Výplň menšího objektu obsahovala množství uhlíků a popelce. Od severozápadu k němu přiléhala úzká deprese o rozměrech 30 × 8 cm a hloubce max. 8 cm. Šlo patrně o nějaký druh pece s topným prostorem.

V sektoru C bylo též objeveno 25 kúlových jamek jednotného průměru kolem 40 cm. Ve dvou případech byl v jamkách viditelný otisk po kúlu. Čtyři z nich byly vzájemně narušeny. Naznačuje to, že zde stávala kúlová stavba – dům nebo hala. Vzájemné narušení kúlových jamek, jejich hustota a umístění by mohlo ukazovat na dvě stavební fáze. Vzhledem k malému zkoumanému prostoru nelze určit celý půdorys stavby. V jamkách byly ojedinělé nálezy drobných fragmentů hrubé keramiky. Na dně jedné jamky byla nalezena broušená sekerka z břidlice. Tato broušená industrie nespadá do doby římské, a je pravděpodobné, že sem byla druhotně uložena.

Pavel Malík

Resumé

Opava (Kataster Opava-Předměstí, Bez. Opava), Mařádkova Strasse. Siedlung. Rettungsgrabung.

PRAVČICE (okr. Kroměříž)

„U obrázku“ (Hulín-Pravčice 1). Doba římská, stěhování národů. Vojenský tábor, pohřebiště. Záchraný výzkum.

Během záchraného výzkumu na stavbě dálnice D1, úsek 0135 Kroměříž východ – Říkovice, v trati „U obrázku“ (podrobná charakteristika lokality – viz kap. Doba železná) se v severní části lokality podařilo zachytit část hrotitého příkopu s jeho možným ukončením nebo přerušením. Jeho šířka je 0,82–1,34 m, hloubka se pohybuje v rozmezí 0,54–0,80 m a zachycená délka je 53,32 m. Na jeho dně se podařilo identifikovat zlomky importované římsko-provinciální keramiky, datovatelné do 2. st. n. l. Chronologické zařazení je potvrzeno i absolutním datem získaným ze zvířecí kosti rovněž ze dna příkopu: VERA 4112 1890±35 BP 50 AD (94,2 %) 230AD. Jedná se o další významný objev pochodového tábora římské armády na našem území. Je jedinečným dokladem postupu římské armády k severu Pomoravím.

Zajímavým nálezem je též kostrový hrob H7 z pozdní doby římské nebo z období stěhování národů. V obdélné jámě o rozměrech 2,39 × 1,13 m byla uložena špatně dochovaná kostra 18 až 22letého jedince (adultus I), pravděpodobně mužského pohlaví. Zemřelý ležel na zádech v natažené poloze, hlavou obrácenou k severu. Hrob obsahoval velké množství milodarů: 3 ks železa (1 nožik), 8 ks bronzu (většina patřila k ozdobám opasku a 1 pinzetu), 5 ks jantarových figurek, 1 jantarový přívěsek a části 2 nádob. Díky nízké hloubce cca 0,15 m byla při skrývce částečně poškozena lebka.

Martin Paulus

Resumé

Pravčice (Bez. Kroměříž), „U obrázku“ (Hulín-Pravčice 1). Römische Kaiserzeit, Völkerwanderungszeit. Militärlager, Gräberfeld. Rettungsgrabung.

PROSIMĚŘICE (okr. Znojmo)

„Za mlýnem, Mühle Ruiner, Prosiměřice I“. Doba římská. Sídliště. Povrchový sběr.

Během let 2003–2005 byl M. Vokáčem na katastru obce Prosiměřice (trať Za mlýnem, Mühle Ruiner, jinak také Prosiměřice I) povrchovou prospekci zajištěn keramický materiál z doby římské. Lokalita je již dlouho zapsána v povědomí odborné veřejnosti (Beninger – Freising 1933; Tejral 1960; Pernička 1966; týž 1969; týž 1970; Droberjar 1997; týž 2002). Účelem této prospekce byla snaha o potvrzení stávajícího chronologického zařazení osídlení. Nasbíraná kolekce bude po zpracování uložena v Jihomoravském muzeu ve Znojmě.

Poměrně rozsáhlá lokalita z doby římské je umístěna na první pravobřežní terase říčky Jevišovky. Lokalita začíná v centru Prosiměřic, v západním sousedství kostela, a pokračuje s možným přerušením k severozápadu vpravo silnice do Kyjovic až do vzdálenosti 600 metrů od severozápadního okraje obce. K povrchovým sběrům je ovšem možné využívat pouze severozápadní část lokality, kde se nachází pole. Zbytek naleziště je pokryt zástavbou a komunikacemi (přírodní prostředí lokality viz Neuhäuslová a kol. 2001).

Germánská domácí keramika je v nasbírané kolekci zastoupena 58 fragmenty. K jednotlivým typům tvarové škály germánského sídlištního materiálu byly podle E. Droberjara (1997, 43–64, Abb. 29–48) identifikovány a přiřazeny následující formy: csovitě profilované soudkovité hrnce (typ 1200, 1213 – 2fr.; obr. 11: 4), hrnce s uchy (typ 1600 – 2fr.), mísy (typ 2100 – 2fr.), ostře profilované mísy (typ 2300 – 3fr.), mísy se zataženým okrajem (typ 2450 – 2fr.; obr. 11: 6), teriny s prohnutým ústím (typ 3204 – 1fr.; obr. 11: 5).

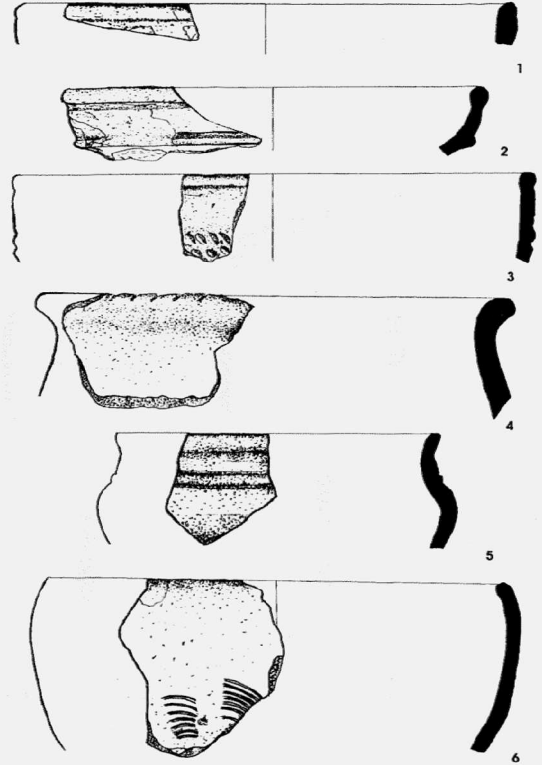
Z výzdobných motivů podle třídění E. Droberjara (1997, 30–43, Abb. 16–25) jsou zastoupeny nehtové vrypy (typ 110; obr. 12: 3), drobné důlky (typ 150), otisky ve tvaru oválných ječmenných zrn (typ 160), ryté linie tvořící mřížovité vzory (typ 220; obr. 12: 9), trojúhelníková pole s rytými liniemi (typ 251), ryté hřebenové klikatky (typ 340–360; obr. 12: 4, 5, 8; 13: 2, 4), barbotino (typ 522; obr. 11: 3), kanelování (typ 550), výzdoba provedená ozubeným kolečkem ve tvaru žebříku, blížíci se typu 641 (obr. 12: 10) nebo podle R. M. Perničky (1972, 97) schématům č. 86 a 87. Dekor vyhotovený ozubeným kolečkem ve tvaru meandru je přítomen pouze na dvou fragmentech (obr. 13: 3, 6).

Valná většina zastoupených typů nádob a uvedená výzdoba keramiky spadá do relativně chronologických stupňů B2b, jinak také B2b/C1a resp. B2/C1 v pojetí J. Tejrál (1992; 412–415, Abb. 25; 1998, 181–183, Abb. 1). Hodnocný soubor tak na základě přítomnosti výše uvedených tvarů a výzdoby odpovídá tvarově se pomalu vyvíjející germánské hrnčičské produkci 2. století a stojí blízko nedávno publikovanému materiálu z Mušova „Na Pískách“ (Komoróczy 1999, 174–178), Modřic (Komoróczy 2002, 130), Strachotíc (Droberjar – Vokáč 2002, 63–64), Pasohlávek (Jílek 2002, 242–243), Chvalkovic (Mikulková 2005, 360–361) a předběžně zpracovanému fondu z Božic (Vokáč – Jílek 2005, 267–268).

V prosiměřickém materiálu vyniká ojedinělý střep zdobený širokými žlábkami (typ 553b) a listou přesekávanou zářezy (typ 541a; obr. 12: 7) pocházející z mísy se zaobleným dnem (typ 2753; srov. Droberjar 1997, 38, Abb. 22–23, 50, Abb. 40). Výzdoba širokými žlábkami se vyskytuje na mísách pocházejících z chat II. a III. ze sídliště v Mušově „Na Pískách“, které podle E. Droberjara (1997, 148, 195–197, Taf. 144: 4, Taf. 146: 6) náleží stupni C1. J. Tejrál (1992, 415, Abb. 26, 27; 1998, 183, 186, Abb. 2) tento druh výzdoby připisal stupni C1b. Také přesekávaná lišta se vyskytuje v mladší době římské, jak nás o tom informují příklady z Mušova „Na Pískách“ (Droberjar 1997, Abb. 137: 12), z Brna-Starého Lískovce (Víchová 2002, 286, obr. 12: 4) a Velkého Mederu (Varsík 2005, 305, obr. 4: 11). Popisovaný fragment tak představuje jednoznačně nejmladší kus souboru. Připouští pak domněnku o sídlištních aktivitách následujících po markomanských válkách.

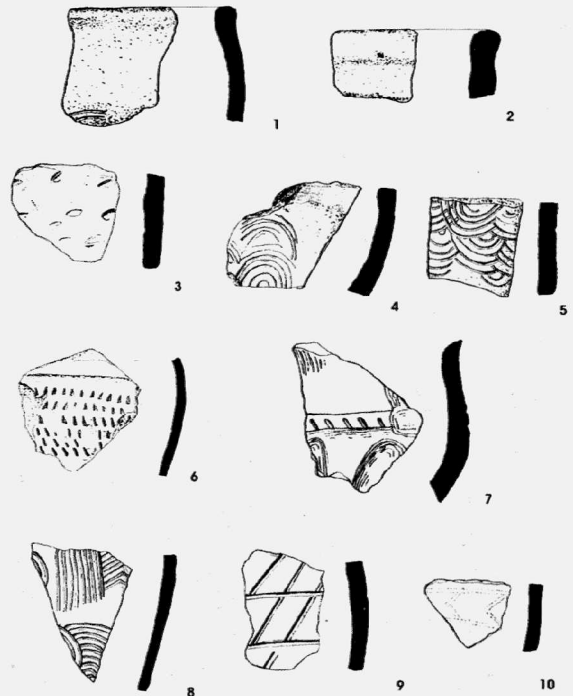
Kolekce římsko-provinciální keramiky čítá 11 kusů. Ke keramice cihlové barvy se hlásí 3 fragmenty podélných páskových uch džbánů, dále pak 2 fragmenty okrajů misek (obr. 11: 1; 12: 2). Z výzdoby jsou zastoupeny následující prvky: červenohnědý potah a horizontální řady čárkovitých vrypů (obr. 12: 6). Zmíněný dekor nesl pouze jeden fragment souboru.

K jemnému šedému zboží lze přičíst 5 fragmentů. Ve všech případech se jedná o střepový materiál, který pochází z prstencových misek (obr. 11: 2; 13: 1). Dva zlomky nesou na



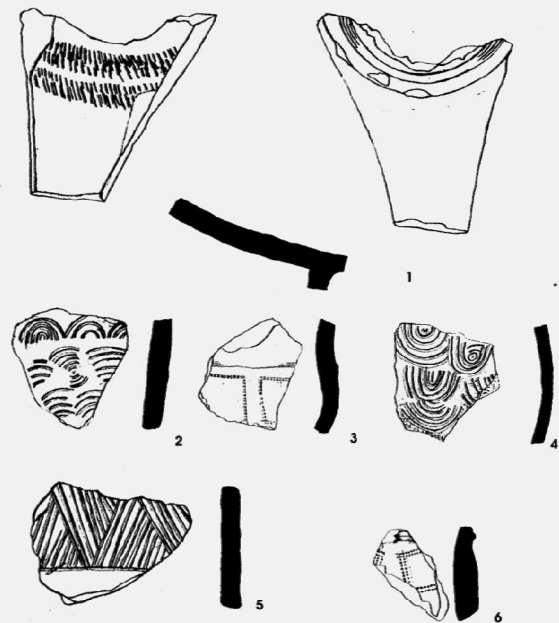
Obr. 11. Prosiměřice. Výběr z germánské a římsko-provinciální keramiky (zmenšeno).

Prosimeřice. Selection of home made pottery and Roman imported ware (scaled down).



Obr. 12. Prosiměřice. Výběr z germánské a římsko-provinciální keramiky (zmenšeno).

Prosimeřice. Selection of home made pottery and Roman imported ware (scaled down).



Obr. 13. Prosiměřice. Výběr z germánské a římsko-provinciální keramiky (zmenšeno).
Prosiměřice. Selection of home made pottery and roman imported ware (scaled down).

vnitřní straně výzdobu koncentricky uspořádaných čárkovitých vrypů.

Keramik cihlové barvy se na území Moravy objevuje hojně především ve 2. století, kdy se také počítá s jejím nejmasivnějším příslunem proudícím z Pannonie (Komoróczy 1999, 173–174; týž 2002, 130). Prstencové misky se pak v moravském prostředí objevují od konce 1. věku. Nejvíce jsou oblíbeny ve 2. století a jejich výskyt vyznívá ve 3. století. (Pernička 1966, 89–90, Vichová 2002, 280–281). Výše zmíněné zlomky římsko-provinciální keramiky bohužel pro svou dlouhou dobu oblíbenosti nemohou poskytnout přesné chronologické zakotvení souboru. Můžeme tedy konstatovat, že předložený výčet plně zapadá do nálezev skladyb starší a střední doby římské z Moravy, Čech a jihozápadního Slovenska (Tejral 1992, 412; Jančo 2003, 270, 272, Obr. 2; Varsík 2003, 168, Abb. 18).



Obr. 14. Prosiměřice. Výběr z římsko-provinciální keramiky (zmenšeno).
Prosiměřice. Selection of roman imported ware (scaled down).

Hodnocený sídlištní materiál, zajištěný povrchovou propekcí, časově odpovídá fondu, který byl nashromážděn předchozími výzkumy J. Tejrala (1960) a R. M. Perničky (1969). Tomuto určení se vymyká jeden fragment zdobený širokými žlábkami a přesekávanou lištou, který lze datovat podle relativní chronologie do stupně C1. Zpráva vznikla za podpory grantu č. 404/05/H527.

Jan Jílek, Jan Košťál, Milan Vokáč

Literatura

- Beninger, E., Freising, E. H. 1933: *Die Germanische Bodenfunde in Mähren*. Reichenberg.
- Droberjar, E. 1997: Studien zu den germanischen Siedlungen der älteren römischen Kaiserzeit in Mähren. *FontArchPrag* 21. Pragae.
- Droberjar, E., Vokáč, M. 2002: Sídliště z doby bronzové, laténské, římské a slovanské u Strachotice. *Sborník prací Filozofické fakulty brněnské univerzity* M 7, Brno, 55–76.
- Jančo, M. 2003: Římsko-provinciální užitková keramika v Čechách. *Archeologie ve středních Čechách* 7, Praha, 261–318.
- Jílek, J. 2002: Pasohlávky, okr. Břeclav. *Přehled výzkumů* 43, Brno, 242–243.
- Komoróczy, B. 1999: Zpráva o výzkumu fortifikace římského krátkodobého tábora a objektů sídliště z doby římské na lokalitě Mušov-Na Pískách v letech 1995–1996. *Přehled výzkumů* 39. (1995–1996), Brno, 165–196.
- Komoróczy, B. 2002: Das römische temporäre Lager in Modřice (bez. Brno-venkov) In: K. Kuzmová, K. Pieta, J. Rajtar (eds.): *Zwischen Rom und dem Barbaricum, Festschrift für Titus Kolník zum 70. Geburtstag*. Nitra, 129–142.
- Mikulková, B. 2005: Záchraný výzkum sídliště z doby římské ve Chvalkovicích (okr. Vyškov). *Pravěk NŘ* 13, Brno, 351–376.
- Neuhäuslová, Z. a kol. 2001: *Mapa potenciální přirozené vegetace České republiky*. Praha.
- Pernička, R. M. 1966: Die Keramik der älteren römischen Kaiserzeit in Mähren. *Spisy univerzity J. E. Purkyně v Brně-filozofická fakulta* 112. Brno.
- Pernička, R. M. 1969: Die Forschungen in Prosiměřice (Kreis Znojmo) in den Jahren 1956 und 1957 – Fundbericht. *Sborník prací Filozofické fakulty brněnské univerzity, řada E* 14, Brno, 125–179.
- Pernička, R. M. 1970: Nálezy z doby římské na lokalitě Prosiměřice II. *Sborník prací Filozofické fakulty brněnské univerzity, řada E* 15, Brno, 103–115.
- Pernička, R. M. 1972: K otázkám zpracování nálezů z doby římské a klasifikaci kolečkové ornamentace. *Časopis moravského muzea spol. věd.* 57, Brno, 83–103.
- Salaš, M. 1997: Zlomkový poklad z Prosiměřic-Bohunic, příspěvek k otázce depotů v době popelnicových polí na jihozápadní Moravě. In: *Z pravěku do středověku. Sborník k 70. narozeninám Vladimíra Nekudy*, MVS Brno – MZM, Brno, 57–64.
- Tejral, J. 1960: Sídlištní objekt z mladší doby římské v Prosiměřicích, okr. Znojmo. *Přehled výzkumů* 1959, Brno, 87–93.

Tejral, J. 1992: Die Probleme der römisch-germanischen Beziehungen unter Berücksichtigung der neuen Forschungsergebnisse im niederösterreichisch-südmährischen Thayaflussgebiet. *Bericht der Römisch-Germanischen Kommission* 73, Mainz, 337–469.

Tejral, J. 1998: Die Besonderheiten der germanischen Siedlungsentwicklung während der Kaiserzeit und der frühen Völkerwanderungszeit in Mähren und ihr Niederschlag im archäologischen Befund. In: A. Leube (ed): *Haus und Hof im östlichen Germanien. Universitätsforsch. zur prähistorischen Arch.* 50, *Schriften zur Archäologie der germanischen und slawischen Frühgesch.* 2. Bonn, 181–207.

Varsik, V. 2003: Veľký Meder und Bratislava-Trnávka: zwei germanische Siedlungen im Vorfeld des pannonischen Limes. (Befunde und Chronologie: eine Übersicht). *Anodos – Supplementum* 3, Trnava, 153–196.

Varsik, V. 2005: Veľký Meder, objekt 301/03. *Zborník Slovenského národného múzea. Archeológia* 15. XCIX, Bratislava, 301–312.

Víchová, D. 2002: Sídliště z mladší doby římské v Brně-Starém Lískovci. *Pravěk NŘ* 12, Brno, 271–318.

Vokáč, M, Jilek, J. 2005: Božice. okr. Znojmo. *Přehled výzkumů* 46, Brno 267–268.

Resumé

Prosiměřice (district of Znojmo), „Za mlýnem, Mühle Ruiner, Prosiměřice I“, Roman Period, Settlement. Surface research.

The settlement has been known, since about 1930. The aim of this surface research was to confirm previous dating of the site. The settlement dates to the 2nd and early 3rd century AD.

Only one fragment of bowl of Droberjar type 2753 was dated to phase C1. There have been collected common home made pottery and imported ware (orange-colour pottery, ring-like dishes) pottery from Roman Period.

SUCHOHRDLY (k. ú. Suchohrdly u Miroslavi, okr. Znojmo)

Intravillán obce. Doba římská. Sídliště. Záchranný výzkum. Uložení: JMM Znojmo.

Při výstavbě kanalizace byla lokalizována tři dosud neznámá sídliště z pravěku a rané doby dějinné. Nejmladší osídlení reprezentuje sídliště na západním okraji intravillánu

obce, kde byly zjištěny dvě zásobní jámy a polozemnice z doby římské. Místo nálezů se nachází na ZM ČR (list 34–12–11) v měřítku 1 : 10 000 v okolí bodu 220:264 mm od Z.J s.č.

Zdeněk Čížmář

Resumé

Suchohrdly (Kataster Suchohrdly u Miroslavi, Bez. Znojmo), Intravillan der Gemeinde. Römische Kaiserzeit. Siedlung. Rettungsgrabung.

VRCHOSLAVICE (okr. Prostějov)

„Na dílech“. Doba římská. Sídliště (?). Záchranný výzkum.

Během výstavby dálničního úseku z Vyškova do Kroměříže bylo objeveno na předem vyznačeném úseku dálničního tělesa přes 300 archeologických objektů z různého období pravěku (podrobnější popis lokality – viz kap. Doba bronzová). V trati „Na dílech“ (částečně zasahující na k. ú. Vitčic), ve spodní části zkoumané plochy, už v záplavové oblasti potoka, bylo odkryto přibližně 120 do spráše nebo do černé humózní náplavové vrstvy zahloubených objektů. Objekty měly většinou pravidelný čtvercový nebo oválný tvar o maximální délce a šířce cca 1,20 m a hloubce 0,20 až 0,40 m. Jejich dna byla vyložena vrstvou přepálených kamenů a občas se mezi nimi vyskytly dřevěné uhlíky. Též okraje těchto jam nesou často stopy vysoké teploty v podobě přepálené a do červena zabarvené hlíny. Vzhledem k tomu, že v objektech nebyl nalezen dostatečný datující materiál, není nám známo jejich stáří a funkce. Náповědou pravděpodobně je blízkost vody a přepálené kameny, které měly zřejmě zahřát vodu v jamách s cílem zpracování nějakých organických látek, což by vysvětlovalo absenci trvalejších archeologických artefaktů než z organické hmoty. S objekty tohoto typu se setkáváme na sídlištích z doby římské a vzhledem k tomu, že na svahu o několik metru výš byla odkryta polozemnice a jedna jáma s keramickými artefakty z tohoto období, je velmi pravděpodobné, že i tyto objekty mohou být stejně datovány.

Arkadiusz Tajer

Resumé

Vrchoslavice (Kataster Vrchoslavice, Bez. Prostějov), „Na dílech“. Römische Kaiserzeit. Siedlung. Rettungsgrabung.