

ARCHEOLOGICKÝ ÚSTAV AKADEMIE VĚD ČESKÉ REPUBLIKY V BRNĚ

PŘEHLED VÝZKUMŮ

48



BRNO 2007



PŘEHLED VÝZKUMŮ

Recenzovaný časopis, vydává Archeologický ústav Akademie věd České republiky Brno.
Peer-reviewed journal published by the Institute of Archaeology, Brno.

Předseda redakční rady
Head of editorial board

Pavel Kouřil

Redakční rada
Editorial board

Herwig Friesinger, Václav Furmánek, Janusz K. Kozłowski,
Alexander Rutt kay, Jiří A. Svoboda, Jaroslav Tejral, Ladislav Veliačik

Odpovědný redaktor
Editor in chief

Petr Škrdla

Výkonná redakce
Assistant Editors

Balázs Komoróczy, Marián Mazuch, Ladislav Nejman, Rudolf Procházka,
Stanislav Stuchlík, Lubomír Šebela, Blanka Veselá

Technická redakce
Technical Editors

Dana Gregorová

Adresa redakce
Address

Archeologický ústav AV ČR
Královopolská 147, 612 00 Brno
E-mail: pv@iabrno.cz
<http://www.iabrno.cz>

KNIHOVNA AV ČR

PD 1520

48, 2007



90270/09

Obrázek na obálce
Cover illustration

Jeskyně Býčí skála. Geometrický vzorec, datovaný do eneolitu.
Býčí skála Cave. A geometric pattern dated to the Aeneolithic.

Vychází jednou ročně/Published yearly

ISSN 1211-7250

ISBN 80-86023-83-4

Copyright © 2007 by the Archeologický ústav AV ČR Brno, and by the authors.

Kniha byla vydána s přispěním Akademie věd ČR

Tisk/Print Bekros

Pokyny pro autory na internetové stránce
Instructions to authors on internet pages

<http://www.iabrno.cz>

ARCHEOLOGICKÝ ÚSTAV AKADEMIE VĚD ČESKÉ REPUBLIKY V BRNĚ

PŘEHLED VÝZKUMŮ

48

ISSN 1211-7250

ISBN 80-86023-83-4

BRNO 2007

STUDIE A KRÁTKÉ ČLÁNKY

Miriam Nývltová Fišáková	SEZONALITA GRAVETTSKÝCH LOKALIT NA ZÁKLADĚ STUDIA MIKRO- STRUKTUR ZUBNÍHO CEMENTU SAVCŮ	13
	SEASONALITY OF GRAVETTIAN SITES BASED ON STUDY OF MAMMAL'S DENTAL CEMENT MIC- ROSTRUCTURES	
Eugeniusz Foltyn, Edel- garda M. Foltyn, Janusz Krzysztof Kozłowski, Jan Maciej Waga	THE YOUNGER PHASE OF THE MIDDLE PALAEOLITHIC IN UPPER SILESIA	25
	MLADŠÍ FÁZE STŘEDNÍHO PALEOLITU V HORNÍM SLEZSKU	
Petr Škrdla	ANALÝZA POVRCHOVÉ ČÁSTI KOLEKCE BOHUNICIENU Z LOKALITY TVAROŽNÁ-ZA ŠKOLOU	45
	ANALYSIS OF THE SURFACE PART OF THE BOHUNICIAN COLLECTION FROM THE SITE OF TVARO- ŽNÁ-ZA ŠKOLOU	
Petr Šída, Petr Pokorný, Petr Kuneš	DŘEVĚNÉ ARTEFAKTY RANĚ HOLOCENNÍHO STÁŘÍ Z LITORÁLU ZANIKLÉHO JEZERA ŠVARCENBERK	55
	EARLY HOLOCENE WOODEN ARTIFACTS FROM THE LAKE ŠVARCENBERK	
Alena Hrbáčková	OSÍDLENÍ LIDU KULTURY S MORAVSKOU MALOVANOU KERAMIKOU NA ÚZEMÍ MODŘIC A V BLÍZKÉM OKOLÍ NA ZÁKLADĚ ANALÝZY KERAMIKY	65
	THE MORAVIAN PAINTED CERAMIC CULTURE SETTLEMENT IN THE TERRITORY MODŘICE BASED ON POTTERY ANALYSIS	
Eduard Droberjar	NEUE ERKENNTNISSE ZU DEN FÜRSTENGRÄBERN DER GRUPPE HASSLEBEN LEUNA-GOMMERN IN BÖHMEN	93
	NOVÉ POZNATKY K BOHATÝM KOSTROVÝM HROBŮM SKUPINY HASSLEBEN-LEUNA-GOMMERN V ČECHÁCH	
Tomáš Zeman	ZUR CHRONOLOGIE DER SIEDLUNG ZLECHOV	105
	K CHRONOLOGII SÍDLIŠTĚ VE ZLECHOVĚ	
Lumír Poláček, Marian Mazuch, Marek Hladík, Andrea Bartošková	STAV A PERSPEKTIVY VÝZKUMU PODHRADÍ MIKULČICKÉHO HRADIŠTĚ	119
	STAND UND PERSPEKTIVEN DER FORSCHUNG ZUM SUBURBIUM DES BURGWALLS VON MIKULČICE	
Rudolf Procházka, Marek Peška	ZÁKLADNÍ RYSY VÝVOJE BRNĚNSKÉ KERAMIKY VE 12.-13./14. STOLETÍ	143
	DIE GRUNDLINIEN DER ENTWICKLUNG DER KERAMIK DES 12.-13./14. JAHRHUNDERTS IN BRNO	

PŘEHLED VÝZKUMŮ NA MORAVĚ A VE SLEZSKU

PALEOLIT A MEZOLIT

BORŠICE (Boršice u Buchlovic, okr. Uherské Hradiště)	Petr Škrdla, Miriam Nývltová Fišáková, Martin Novák, Daniel Nývlt	303
BRNO (k. ú. Líšeň, okr. Brno-město)	Ondřej Mlejnek	309
HLINSKO (okr. Přerov)	Petr Škrdla	310
HOSTIŠOVÁ (okr. Zlín)	Lenka Pělučková Vitošová	313
HRUBÁ VRBKA (okr. Hodonín)	Jaromír Šmerda	315
MOHELNO (okr. Třebíč)	Martin Kuča, Milan Vokáč, Lubomír Prokeš	316
MORAVANY (k. ú. Moravany u Brna, okr. Brno-venkov)	Petr Škrdla, Rudolf Procházka	316
MORAVSKÉ BRÁNICE (okr. Brno-venkov)	Martin Kuča	316
MORAVSKÝ KRUMLOV (okr. Znojmo)	Miriam Nývltová Fišáková, Alena Hrbáčková	317
NAPAJEDLA (okr. Zlín)	Petr Škrdla	317
PŘEROV (k. ú. Čekyně, okr. Přerov)	Zdeněk Schenk, Jan Mikulík	321
PŘEROV (k. ú. Předmostí, okr. Přerov)	Jiří Svoboda, Miriam Nývltová Fišáková, Martin Novák, Jaromír Demek, Jiří Kovanda	322
SILŮVKY (okr. Brno-venkov)	Michal Simandl	331
SPYTIHNĚV (okr. Zlín)	Petr Škrdla, Miriam Nývltová Fišáková, Martin Novák, Daniel Nývlt	331
TVAROŽNÁ (okr. Brno-venkov)	Martin Kuča, Petr Škrdla	332
UHERSKÉ HRADIŠTĚ (k. ú. Jarošov u Uh. Hradiště, okr. Uh. Hradiště)	Petr Škrdla, Miriam Nývltová Fišáková	333
VELATICE (okr. Brno-venkov)	Martin Kuča, Petr Škrdla	334
VEVERSKÉ KNÍNICE (okr. Brno-venkov)	Martin Kuča, Jiří Šmarda	334
ZLÍN (k. ú. Malenovice u Zlína, okr. Zlín)	Lenka Pělučková Vitošová	334

NEOLIT

BRNO (k. ú. Bohunice, Nový a Starý Lískovec, okr. Brno-město)	Michal Přichystal	337
BRNO (k. ú. Jundrov, okr. Brno-město)	Karel Kirchner, Martin Kuča	338
BRNO (k. ú. Komín, okr. Brno-město)	David Parma	340
BRNO (k. ú. Královo Pole, okr. Brno-město)	Petr Holub	340
BRNO (k. ú. Zábrdovice, okr. Brno-město)	Antonín Zúbek	340
BŘEZINA (k. ú. Pulkava, okr. Vyškov)	Miroslav Šmíd	341
ČEBÍN (okr. Brno-venkov)	Martin Kuča, Kamil Smíšek	341
DOLANY (k. ú. Dolany u Olomouce, okr. Olomouc)	Jakub Vrána	342
DOUBRAVY (okr. Zlín)	Jana Langová	342
HLUBOKÉ MAŠŮVKY (okr. Znojmo)	Zdeněk Čižmář	343
HLUK (okr. Uherské Hradiště)	Zdeněk Schenk	343
HRUBÁ VRBKA (okr. Hodonín)	Jaromír Šmerda	343
KRALICE NA HANĚ (okr. Prostějov)	Miroslav Šmíd	344
KRALICE NA HANĚ (okr. Prostějov)	Pavel Fojtík	344
KRHOVICE (okr. Znojmo)	Zdeněk Čižmář	345
LESNICE (okr. Šumperk)	Jakub Halama, Petr Kašpárek	345
LIPOV (okr. Hodonín)	Jaromír Šmerda	346
MAŠOVICE (k. ú. Mašovice u Znojma, okr. Znojmo)	Zdeněk Čižmář	346
MEDLOV (k. ú. Medlov u Uničova, okr. Olomouc)	Marek Kalábek	346
MOHELNO (okr. Třebíč)	Martin Kuča, Milan Vokáč, Lubomír Prokeš	347
MOKRÁ-HORÁKOV (k. ú. Mokrý u Brna, okr. Brno-venkov)	Martin Kuča	348
MORAVSKÉ BRÁNICE (okr. Brno-venkov)	Martin Kuča	349
OPAVAL (k. ú. Malé Hoštice, okr. Opava)	Jindřich Hlas	350
OTASLAVICE (k. ú. Horní Otaslavice, okr. Prostějov)	Karel Faltýnek, Pavel Šlétar	350
OTASLAVICE (k. ú. Horní Otaslavice, okr. Prostějov)	Pavel Moš	350
POLICE (okr. Šumperk)	Jakub Halama, Petr Kašpárek	350
POPŮVKY (k. ú. Popůvky u Brna, okr. Brno-venkov)	Olga Palečková, Marek Lečbých	351
PŘEROV (k. ú. Dluhonice, okr. Přerov)	Zdeněk Schenk, Vendula Vránová	351
RADVANICE (k. ú. Radvanice u Lipníka nad Bečvou, okr. Přerov)	Zdeněk Schenk, Martin Moník	352
SLATINA (okr. Znojmo)	Zdeněk Čižmář	353

VEVERSKÁ BÍTÝŠKA (okr. Brno-venkov)	Martin Kuča	353
ZÁBŘEH (k. ú. Zábřeh na Moravě, okr. Šumperk)	Petr Kašpárek, Jakub Halama	353
ZÁSTRIZLY (okr. Kroměříž)	František Trampota	354
ENEOLIT		
BEZMĚROV (okr. Kroměříž)	Arkadiusz Tajer	355
BRNO (k. ú. Bohunice, okr. Brno-město)	Michal Přichystal	355
BRNO (k. ú. Bohunice, Nový a Starý Lískovec, okr. Brno-město)	Michal Přichystal	356
BRNO (k. ú. Jundrov, okr. Brno-město)	Martin Geisler	356
BRNO (k. ú. Komín, okr. Brno-město)	David Parma	356
BRNO (k. ú. Zábřdovice, okr. Brno-město)	Antonín Zúbek	356
BŘEZINA (k. ú. Pulkava, okr. Vyškov)	Miroslav Šmíd	357
HABRŮVKA (okr. Blansko)	Jiří Svoboda	357
HLINSKO (okr. Přerov)	Lubomír Šebela, Petr Škrdla, Zdeněk Schenk	359
HULÍN (okr. Kroměříž)	Martin Paulus	362
CHOLINA (okr. Olomouc)	Miroslav Šmíd	362
KLENOVICE NA HANÉ (okr. Prostějov)	Petr Gadas, Antonín Přichystal, Lubomír Šebela	362
KRALICE NA HANÉ (okr. Prostějov)	Pavel Fojtík	363
KRALICE NA HANÉ (okr. Prostějov)	Miroslav Šmíd	363
KROMĚŘÍŽ (k. ú. Miňůvky, okr. Kroměříž)	Arkadiusz Tajer	363
KŘENOVICE (k. ú. Křenovice u Kojetína, okr. Přerov)	Arkadiusz Tajer	364
LHOTA (k. ú. Lhota u Lipníka nad Bečvou, okr. Přerov)	Dalibor Figel', Václav Novotný ml.	364
MIKULOV (okr. Břeclav)	Petr Kubín	365
MOSTKOVICE (okr. Prostějov)	Miroslav Šmíd	365
NÁMĚŠŤ NA HANÉ (okr. Olomouc)	Miroslav Šmíd	365
NAPAJEDLA (okr. Zlín)	Petr Škrdla, Lubomír Šebela, Antonín Přichystal	366
NEPLACHOVICE (okr. Opava)	Tereza Krasnokutská	367
OLŠANY U PROSTĚJOVA (okr. Prostějov)	Pavel Fojtík	367
OPAVAL (k. ú. Jaktar, okr. Opava)	Tereza Krasnokutská	367
PŘEROV (k. ú. Čekyně, okr. Přerov)	Zdeněk Schenk, Jan Mikulík	368
PŘEROV (k. ú. Újezdec u Přerova, okr. Přerov)	Zdeněk Schenk, Martin Moník, Jan Mikulík	368
PŘESTAVLKY (k. ú. Přestavilky u Přerova, okr. Přerov)	Zdeněk Schenk	368
SENORADY (okr. Brno-venkov)	Josef Kovář, Milan Vokáč	369
SLATINICE (k. ú. Slatinice na Hané, okr. Olomouc)	Miroslav Šmíd	369
STRÍBRNICE (k. ú. Stríbrnice nad Hanou, okr. Přerov)	Arkadiusz Tajer	369
TVAROŽNÁ (okr. Brno-venkov)	Martin Kuča, Petr Škrdla	370
ÚVALNO (okr. Bruntál)	Tereza Krasnokutská	370
VRCHOSLAVICE (okr. Prostějov)	Arkadiusz Tajer	371
ZNOJMO (okr. Znojmo)	Zdeněk Čizmář	372
ZNOJMO (k. ú. Přímětice, okr. Znojmo)	Zdeněk Čizmář	372
DOBA BRONZOVÁ		
BLUČINA (okr. Brno-venkov)	Milan Salaš	373
BRNO (k. ú. Komín, okr. Brno-město)	David Parma	373
BRNO (k. ú. Soběšice, okr. Brno-město)	Milan Salaš	374
BRNO (k. ú. Staré Brno, okr. Brno-město)	Václav Kolařík, Antonín Zúbek	374
BRNO (k. ú. Zábřdovice, okr. Brno-město)	Antonín Zúbek	375
BZENEC (okr. Hodonín)	Jaromír Šmerda	375
HORNÍ LHOTA (k. ú. Horní Lhota u Luhačovic, okr. Zlín)	Jiří Kohoutek, Zuzana Vaňová	375
HRUBÁ VRBKA (okr. Hodonín)	Jaromír Šmerda	376
JIŘÍKOVICE (okr. Brno-venkov)	David Parma	377
KOBEŘICE (okr. Opava)	Jiří Juchelka, Pavel Stabrava	377
KRAVAŘE (k. ú. Kravaře ve Slezsku, okr. Opava)	Jindřich Hlas	378
KROMĚŘÍŽ (k. ú. Postoupky, okr. Kroměříž)	Arkadiusz Tajer	379
LIPOV (okr. Hodonín)	Jaromír Šmerda	379
LITOVEL (okr. Olomouc)	Pavel Šlézar	379

MEDLOV (k. ú. Medlov u Uničova, okr. Olomouc)	Marek Kalábek	379
MIKULOV (okr. Břeclav)	Petr Kubín	380
NEPLACHOVICE (okr. Opava)	Tereza Krasnokutská	380
OLOMOUC (k. ú. Neředín, okr. Olomouc)	Jaroslav Peška, Filip Šrámek	380
OPAVA (k. ú. Jaktař, okr. Opava)	Tereza Krasnokutská	380
MALÉ HOŠTICE (k. ú. Malé Hoštice, okr. Opava)	Jindřich Hlas	380
OTASLAVICE (okr. Prostějov)	Miroslav Šmíd	382
OTASLAVICE (k. ú. Horní Otaslavice, okr. Prostějov)	Karel Faltýnek, Pavel Slézar	382
OTASLAVICE (k. ú. Horní Otaslavice, okr. Prostějov)	Pavel Moš	382
OTNICE (okr. Vyškov)	Marek Lečbych	383
PODOLÍ (k. ú. Podolí u Brna, okr. Brno-venkov)	David Parma	383
POLEŠOVICE (okr. Uherské Hradiště)	Marek Lečbych	383
POPICE (okr. Břeclav)	Martin Paulus	383
PRAVČICE (okr. Kroměříž)	Martin Paulus	384
SMRŽICE (okr. Prostějov)	Pavel Fojtík	384
STRÍBRNICE (k. ú. Strábrnice nad Hanou, okr. Přerov)	Arkadiusz Tajer	384
SUCHOHRDLY (k. ú. Suchohrdly u Miroslavi, okr. Znojmo)	Zdeněk Čižmář	384
TVAROŽNÁ (okr. Brno-venkov)	Martin Kuča	385
VRCHOSLAVICE (okr. Prostějov)	Arkadiusz Tajer	385
VYSOKÉ POLE (okr. Zlín)	Jiří Kohoutek	385
ZLÍN (k. ú. Malenovice u Zlína, okr. Zlín)	Jana Langová	386
ZNOJMO (okr. Znojmo)	Zdeněk Čižmář	386
ŽAROŠICE (okr. Hodonín)	Jaromír Šmerda	387
ŽBÁNOV (k. ú. Žbánov, vojenský újezd Březina, okr. Vyškov)	Pavel Moš	388

DOBA ŽELEZNÁ

BRODEK U PROSTĚJOVA (okr. Prostějov)	Miroslav Šmíd	389
DOBŠICE (k. ú. Dobšice u Znojma, okr. Znojmo)	Zdeněk Čižmář	389
HRUBÁ VRBKA (okr. Hodonín)	Jaromír Šmerda	389
CHARVÁTY (okr. Olomouc)	Vendula Vránová	390
JIŘÍKOVICE (okr. Brno-venkov)	David Parma	390
KOMÁROV (okr. Opava)	Tereza Krasnokutská	390
KRALICE NA HANÉ (okr. Prostějov)	Miroslav Šmíd	391
KRALICE NA HANÉ (okr. Prostějov)	Pavel Fojtík	391
LIPOV (okr. Hodonín)	Jaromír Šmerda	391
MAŠOVICE (k. ú. Mašovice u Znojma, okr. Znojmo)	Zdeněk Čižmář	391
MEDLOV (k. ú. Medlov u Uničova, okr. Olomouc)	Marek Kalábek	392
MIKULČICE (okr. Hodonín)	Marian Mazuch, Jaroslav Škojec	392
MIROSLAV (okr. Znojmo)	Dagmar Jelínková, Ondrej Šedo	392
MODRÁ (k. ú. Modrá u Velehradu, okr. Uherské Hradiště)	Miroslav Vaškových	392
OLŠANY U PROSTĚJOVA (okr. Prostějov)	Pavel Fojtík	393
POLEŠOVICE (okr. Uherské Hradiště)	Marek Lečbych	393
PRAVČICE (okr. Kroměříž)	Martin Paulus	393
ŠLAPANICE (k. ú. Šlapanice u Brna, okr. Brno-venkov)	David Parma	394
ZNOJMO (okr. Znojmo)	Zdeněk Čižmář	394

DOBA ŘÍMSKÁ

BOŽICE (okr. Znojmo)	Jan Jílek	395
DOBŠICE (k. ú. Dobšice u Znojma, okr. Znojmo)	Zdeněk Čižmář	395
DRÁSOV (okr. Brno-venkov)	Jan Jílek	396
HRUBÁ VRBKA (okr. Hodonín)	Jaromír Šmerda	397
KOBEŘICE (k. ú. Kobeřice ve Slezsku, okr. Opava)	Jiří Juchelka	397
KOMÁROV (okr. Opava)	Tereza Krasnokutská	397
LIPOV (okr. Hodonín)	Jaromír Šmerda	398
MIROSLAV (okr. Znojmo)	Dagmar Jelínková, Ondrej Šedo	398
MUŠOV (k. ú. Pasohlávky, okr. Břeclav)	Dagmar Jelínková	398
OLDŘIŠOV (okr. Opava)	Tereza Krasnokutská	398
OLOMOUC (k. ú. Neředín, okr. Olomouc)	Jaroslav Peška, Filip Šrámek	399
OPAVA (k. ú. Opava-Předměstí, okr. Opava)	Pavel Malík	399
PRAVČICE (okr. Kroměříž)	Martin Paulus	400

PROSIMĚŘICE (okr. Znojmo)	Jan Jílek, Jan Košťál, Milan Vokáč	400
SUCHOHRDLY (k. ú. Suchohrdly u Miroslavi, okr. Znojmo)	Zdeněk Čižmář	403
VRCHOSLAVICE (okr. Prostějov)	Arkadiusz Tajer	403
STŘEDOVĚK A NOVOVĚK		
BEDŘICHOVICE (okr. Brno-venkov)	David Parma	405
BISKUPICE (k. ú. Biskupice u Jevíčka, okr. Svitavy)	Jiří Doležel	405
BRNO (okr. Brno-město)	Petr Holub, Václav Kolařík, David Merta, Marek Peška, Petr Polánka, Lenka Sedláčková, Dana Zapletalová, Antonín Zůbek	410
BRNO (k. ú. Bohunice, Nový a Starý Lískovec, okr. Brno-město)	Michal Přichystal	461
BRNO (k. ú. Brno-město, okr. Brno-město)	Zuzana Baarová	462
BRNO (k. ú. Líšeň, okr. Brno-město)	Pavel Fojtík, Mojmír a Radim Malečkovi	462
BRODEK U PROSTĚJOVA (okr. Prostějov)	Miroslav Šmíd	463
ČEJKOVICE (okr. Hodonín)	František Kostrouch	464
DIVÁKY (okr. Břeclav)	Josef Unger	465
HODONÍN (okr. Hodonín)	František Kostrouch	466
HOSTĚRADICE (okr. Znojmo)	Zdeněk Čižmář	467
HRANICE (okr. Přerov)	Jakub Vrána	467
HRUBÁ VRBKA (okr. Hodonín)	Jaromír Šmerda	468
HRUŠOVANY NAD JEVIŠOVKOU (okr. Znojmo)	Zdeněk Čižmář	468
JAVORNÍK (k. ú. Javorník-město, okr. Jeseník)	Ladislav Kaiser, Pavel Šlězár	468
JIHLAVA (k. ú. Jihlava, okr. Jihlava)	Petr Hejhal, Petr Hrubý	469
JIHLAVA (k. ú. Pístov u Jihlavy, okr. Jihlava)	Petr Hejhal, Petr Hrubý, Petr Kočár, Karel Malý	472
JÍŘIKOVICE (okr. Brno-venkov)	David Parma	475
KLIMKOVICE (okr. Nový Jičín)	Hana Teryngerová	475
KRALICE NA HANĚ (okr. Prostějov)	Pavel Fojtík	476
KRALICE NA HANĚ (okr. Prostějov)	Miroslav Šmíd	476
KRNOV (k. ú. Krnov-Horní předměstí, okr. Bruntál)	František Kolář	477
KUŽELOV (okr. Hodonín)	Jaromír Šmerda	477
KYJOV (okr. Hodonín)	Jiří Kohoutek	477
KYJOV (okr. Hodonín)	Jaromír Šmerda	477
LITOVEL (okr. Olomouc)	Pavel Šlězár	478
LITOVEL (okr. Olomouc)	Karel Faltýnek, Pavel Šlězár	480
LODĚNICE (k. ú. Loděnice u Mor. Krumlova, okr. Znojmo)	Josef Unger	480
LOŠTICE (okr. Šumperk)	Jakub Halama	480
MACKOVICE (okr. Třebíč)	Lenka Sedláčková, Petr Žákovský	481
MEDLOV (k. ú. Medlov u Uničova, okr. Olomouc)	Marek Kalábek	481
MIKULČICE (okr. Hodonín)	Marek Hladík	482
MIKULČICE (okr. Hodonín)	Marian Mazuch, Jaroslav Škojec	482
MIKULOV (k. ú. Mikulov na Moravě, okr. Břeclav)	Petr Kubín	483
MIROSLAV (okr. Znojmo)	Dagmar Jelínková, Ondrej Šedo	483
MODŘICE (okr. Brno venkov)	Rudolf Procházka	484
MOHELNICE (okr. Šumperk)	Vladimír Goš, Jakub Halama	486
MORAVSKÝ PÍSEK (okr. Hodonín)	Marek Hladík, Jaroslav Škojec	486
MRAMOTICE (okr. Znojmo)	Zdeněk Čižmář	487
MUTĚNICE (okr. Hodonín)	František Kostrouch	487
OLDŘIŠOV (okr. Opava)	Tereza Krasnokutská, Michal Zezula	488
OLOMOUC (k. ú. Olomouc-město, okr. Olomouc)	Hana Dehnerová	489
OLOMOUC (k. ú. Olomouc-město, okr. Olomouc)	Petr Večeřa	491
OLOMOUC (k. ú. Olomouc-město, okr. Olomouc)	Karel Faltýnek, Jan Grégr, Richard Zatloukal	492
OLOMOUC (k. ú. Olomouc-město, okr. Olomouc)	Michal Cheben, Peter Kováčik, Martin Moník, Miroslava Plaštiaková	492
OLOMOUC (k. ú. Olomouc-město, okr. Olomouc)	Richard Zatloukal	493
OLOMOUC (k. ú. Bělidla, Holice, Nedvězí, Slavonín, okr. Olomouc)	Peter Kováčik	494
OPAVA (k. ú. Opava-Město, okr. Opava)	Marek Kiecoň, Michal Zezula	494

OPAVA (k. ú. Opava-Předměstí, okr. Opava)	Pavel Malík	496
OPAVA (k. ú. Opava-Předměstí, okr. Opava)	Marek Kiecoň, Michal Zezula	497
OPAVA (k. ú. Opava-město, okr. Opava)	František Kolář	497
OSTRAVA (k. ú. Moravská Ostrava, okr. Ostrava)	František Kolář	499
OSTRAVA (k. ú. Moravská Ostrava, okr. Ostrava)	Marek Kiecoň, Michal Zezula	499
OSTRAVA (k. ú. Moravská Ostrava, okr. Ostrava)	Zbyněk Moravec	500
OSTRAVA (k. ú. Moravská Ostrava, okr. Ostrava)	Pavel Malík, Zbyněk Moravec, Michal Zezula	501
OSTROŽSKÁ NOVÁ VES, (okr. Uh. Hradiště)	Miroslav Vaškových	502
OTASLAVICE (k. ú. Horní Otaslavice, okr. Prostějov)	Karel Faltýnek, Pavel Šlězár	502
OTASLAVICE (k. ú. Horní Otaslavice, okr. Prostějov)	Pavel Moš	503
PAVLOV (k. ú. Pavlov u Dolních Věstonic, okr. Břeclav)	Petr Kubín	503
PODOLÍ (k. ú. Podolí u Brna, okr. Brno-venkov)	David Parma	503
PODOLÍ U MOHELNICE (okr. Šumperk)	Jakub Halama	503
POZOŘICE (okr. Brno-venkov)	Josef Kovář	505
PRACE (okr. Brno-venkov)	David Parma	505
PROSTĚJOV (okr. Prostějov)	Miroslav Šmíd	505
PŘEROV (okr. Přerov)	Jiří Kohoutek, Zdeněk Schenk	506
PŘEROV (okr. Přerov)	Peter Kováčik, Zdeněk Schenk	508
PŘEROV (okr. Přerov)	Jan Mikulík, Zdeněk Schenk	509
PŘEROV (k. ú. Kozlovice u Přerova, okr. Přerov)	Jan Mikulík, Zdeněk Schenk	510
PŘEROV (k. ú. Předmostí, okr. Přerov)	Jan Mikulík, Martin Moník, Miroslava Plaštiaková, Zdeněk Schenk	510
PŘEROV (k. ú. Předmostí, okr. Přerov)	Jan Mikulík, Zdeněk Schenk	511
PŘEROV (k. ú. Újezdec u Přerova, okr. Přerov)	Jan Mikulík, Martin Moník, Zdeněk Schenk	511
PŘÍKAZY (okr. Olomouc)	Ladislav Kaiser	511
RADKOV (k. ú. Radkov u Vítkova, okr. Opava)	František Kolář	512
RADOTÍN (k. ú. Radotín u Lipníka nad Bečvou, okr. Přerov)	Dalibor Figel	513
SLATINA (k. ú. Slatina u Jevišovic, okr. Znojmo)	Zdeněk Čížmář	514
STRÁŽNICE (k. ú. Strážnice na Moravě, okr. Hodonín)	Jaromír Šmerda	514
ŠTERNBERK (okr. Olomouc)	Jakub Vrána	515
TIŠNOV (okr. Brno-venkov)	Václav Kolařík	516
UHERSKÉ HRADIŠTĚ (okr. Uherské Hradiště)	Dana Menoušková	517
UNIČOV (okr. Olomouc)	Hana Dehnerová	518
ÚSOV (k. ú. Úsov-město, okr. Šumperk)	Jakub Halama	518
VESELÍ NAD MORAVOU (okr. Hodonín)	Jaromír Šmerda	519
VĚMYSLICE (okr. Znojmo)	Zdeněk Čížmář	519
VNOROVY (okr. Hodonín)	Jaromír Šmerda	519
VRANOV (k. ú. Vranov u Brna, okr. Brno-venkov)	Michal Přichystal	519
VYSOKÉ POLE (okr. Zlín)	Jiří Kohoutek	520
ZLATÉ HORY (k. ú. Zlaté Hory v Jeseníkách, okr. Jeseník)	Martin Moník, Miroslava Plaštiaková	522
ZLÍN (okr. Zlín)	Jiří Kohoutek	522
ZNOJMO (okr. Znojmo)	Zdeněk Čížmář	523
ZNOJMO (okr. Znojmo)	Bohuslav F. Klíma	528
ŽAROŠICE (okr. Hodonín)	Jaromír Šmerda	529
ŽBÁNOV (k. ú. Žbánov, vojenský újezd Březina, okr. Vyškov)	Pavel Moš	531
ŽDÁR NAD SÁZAVOU (okr. Žďár nad Sázavou)	Josef Unger	532
ŽDÁR NAD SÁZAVOU (okr. Žďár nad Sázavou)	Martin Geisler	532

ZPRÁVY O ČINNOSTI

Jiří Doležel	ARCHEOLOGICKÝ ÚSTAV AKADEMIE VĚD ČR, BRNO V ROCE 2006	535
Jan Fridrich	1. PRACOVNÍ SETKÁNÍ PALEOLITIKŮ – KVÍLICE 5.–6.12.2006	537
Klára Rybářová, Jiří Svoboda	MIROSLAV DANĚK	537
Lubomír Šebela	JINDRA NEKVASIL OSMDESÁTILETÝ	538
Ivan Čížmář, Jana Marečková,	VÝSLEDKY LETECKÉHO SNÍMKOVÁNÍ ÚAPP BRNO NA MORAVĚ ZA ROK 2006	544
Miloš Čížmář		
Pavel Kouřil	DISKuze: ZNOVU K ARCHEOLOGII V NPÚ – ANEB KDO MANIPULUJE S FAKTY. ODPOVĚĎ N. GORYCZKOVÉ A M. ZEZOLOVI	549

**PŘEHLED VÝZKUMŮ NA MORAVĚ A VE SLEZSKU
2006**

**OVERVIEW OF EXCAVATIONS IN MORAVIA AND SILESIA
2006**

**ÜBERSICHT DER GRABUNGEN IN MÄHREN UND
SCHLESISIEN 2006**

DOBA BRONZOVÁ

BRONZE AGE

BRONZEZEIT

BLUČINA (okr. Brno-venkov)

„Cezavy“. VS. Výšinné sídliště. Systematický výzkum. Uložení: MZM Brno.

V červnu až červenci 2006 byla v souvislosti se zahájením experimentální rekonstrukce dílčího úseku věteřovské fortifikace na západním svahu návrší otevřena v sektoru A plocha tří dosud nezkoumaných čtverců 17n, 18n a 19n. Smyslem tohoto odkryvu bylo zachytit severní pokračování průběhu věteřovské opeňovací linie (příkopu a hradby), která byla v letech 1983-1984 prozkoumána na ploše sousedních čtverců 17-19m (Salaš 1985; 1986; 1987; Pressová 2006).

Ve čtvercích 18-19n byla pouze skryta povrchová orniční vrstva, která v téměř celé východní polovině čtverce 18n a v severní třetině čtverce 19n již v hloubce 20–30 cm ostře nasedala na intaktní jílové podloží. Uprostřed spojené plochy obou čtverců se na úrovni podloží ve směru SV–JZ vyrýsoval hrubý obrys ústí věteřovského opeňovacího příkopu, jehož zásyp byl v této hloubce ještě narušený různými recentními zásahy. Průběh rozhraní zásypu a podloží byl v tak mělké hloubce sice poněkud nepravidelný, jeho detekce však přispívá k objasnění některých otázek, které vyvstaly ohledně tvaru a zániku příkopu při jeho odkryvu v sousedních čtvercích v l. 1983–1984. Zatímco průběh západního, resp. severozápadního rozhraní se vyrýsoval v severní části čtverce 19n v návaznosti na průběh západního ústí příkopu ve čtverci 19m (srov. Salaš 1986, obr. 1; 2000, obr. 2) a směřoval z JZ rohu čtverce téměř východním směrem, východní rozhraní navázalo sice v JV rohu čtverce 18n na linii východního ústí příkopu ve čtvercích 17l-m, vzápětí ale překvapivě směřovalo z tohoto rohu severozápadním směrem, tedy kolmo proti severozápadnímu rozhraní zásypu příkopu. Teprve po čtyřech metrech průběhu tímto směrem se rozhraní ostře stočilo k SV a tím se v dalším pokračování paralelizovalo s linií protější strany příkopu. Zatímco tedy na jižní hraně čtverců 19-18n ústí příkopu dosáhlo zhruba desetimetrové šířky, na protější severní, resp. severozápadní straně obou čtverců se ústí zúžilo na pouhých 4 m; k tomuto zúžení došlo právě ostrou změnou průběhu rozhraní východní strany příkopu. Z tohoto byt jen povrchového odkryvu věteřovského příkopu vyplývají dva poznatky. V podstatě se tím potvrdil úplně původní výklad (Salaš 1985, 28; 1986, 505), podle kterého tvoří výplň východní a zdeformované strany příkopu utržené a na sebe nasunutě jílové kry. Na prozkoumané ploše čtverců 18-19m dosahoval tedy původní příkop šířky pouze 7–8 m a zřejmě pod tíhou hradebního tělesa došlo v délce 9–10 m k destrukci a sesuvu celé jeho východní stěny, tvořené jílovým podložím; ostrý lom v průběhu východní hrany ve čtverci 18n je severním koncem této utržené stěny příkopu. Druhý poznatek se týká celkového průběhu příkopu: podle obrysu

ústí ve čtvercích 18-19n se příkop začíná stáčet SV směrem proti hrázi na severním křídle Cezav a tímto směrem se také zužuje. Podle tohoto trendu lze pak předpokládat, že severovýchodním směrem by se do vzdálenosti cca 10 m (prostor čtverců 18-19o, 17-18p) měl nacházet závěr příkopu a tím snad i vstup do akropole hradiska.

Kromě čtverců 18-19n s objektem věteřovského příkopu byl v r. 2006 také nově otevřen a prozkoumán východním směrem navazující čtverec 17n, tedy plocha, na které by se měla nacházet část původně nad příkopem vybudovaného hradebního tělesa. Situace zde byla zcela obdobná té, jakou odhalil výzkum v r. 1984 v jižně sousedících čtvercích 17l-m (Salaš 1986, 505–506; 1987, 28): nebyly zde zachyceny sebe-menší stopy, které by bylo možno spojit s konstrukcí hradby, a to ani v ornici o mocnosti až 40 cm, ani na úrovni jílového podloží. Jeho intaktnost narušovaly pouze široké mělké rýhy po recentní hluboké orbě (rigolování), směřující severovýchodně-jihozápadním směrem, tedy po linii vrstevnic.

Milan Salaš

Literatura

- Pressová, P. 2006: *Věteřovská fortifikace na Cezavách u Blučiny*. Rukopis diplomové práce. Brno.
- Salaš, M. 1985: Výzkum výšinného sídliště z doby bronzové u Blučiny (okr. Brno-venkov), *Přehled výzkumů* 1983, 27–29. Brno 1985.
- Salaš, M. 1986: Výzkum fortifikace věteřovského výšinného sídliště u Blučiny, *Archeologické rozhledy* XXXVIII, 504–514, 594–595.
- Salaš, M. 1987: Pokračování výzkumu výšinného sídliště u Blučiny (okr. Brno-venkov), *Přehled výzkumů* 1984, 27–29. Brno 1987.
- Salaš, M. 2000: Neobvyklá forma staroúnětického depozita na Cezavách u Blučiny (okr. Brno-venkov), *Pravěk* NR 9, 1999, 269–287.

Resumé

Blučina (Bez. Brno-venkov). „Cezavy“. Věteřov-Gruppe. Befestigungsgraben. Systematische Grabung.

BRNO (k. ú. Komín, okr. Brno-město)

Intravilán – ulice Hlavní, Absolonova, KSPP. Sídliště. Záchranný výzkum.

Při stavbě kruhového obchvatu a komunikace u ulice Hlavní v Brně-Komíně bylo v roce 2006 porušeno již delší dobu známé polykulturní pravěké sídliště. Záchranný výzkum neproběhl za optimálních okolností, neboť nemalá část stavbou zasaženého prostoru (Plocha II) byla před jeho započe-

tím již odtěžena; přesto se postupně podařilo odkrýt a v Plochách I a III prozkoumat a dokumentovat celkem 152 objektů, což nám poskytuje dosud nejobsáhlejší a nejrepresentativnější pohled na zdejší pravěké osídlení (obr. 1).

Nejstarší komponentu na lokalitě tvoří sídliště kultury s lineární keramikou, dále byly zjištěny dva porušené objekty datované částí materiálu do eneolitu, nejpravděpodobněji do staršího úseku kultury nálevkovitých pohárů.

Rozptýleně byly v celé zkoumané ploše zachyceny především sídlištní objekty kultury středodunajských popelnicových polí, a to jak velatické, tak podolské fáze. Řadu běžných zásobních jam kruhového půdorysu doplňují nezvykle rozsáhlý hliník v Ploše III (K 598), vzniklý postupným zahloubením velkého množství nesoučasných jam různého tvaru a velikosti. Zachycena byla pouze jeho část o šířce přibližně 28 m, západním i východním směrem vybíhal mimo skrvývku; hloub-

ka některých objektů dosahovala až 2,5 m. V západní části Plochy I bylo dále odkrýto několik kúlových jam (spolehlivě K 512, 520 a patrně i další objekty bez nálezů), jde nepochybně o část blíže nerekonstruovatelné nadzemní stavby. Obraz osídlení doplňuje dále několik jam novověkého až recentního stáří (K 501, 640), náležících nepochybně do kontextu zahradních pozemků zástavby při ulici Hlavní.

David Parma

Resumé

Brno-Komín (Bez. Brno-město). Strasse Hlavní, Absolonova. Urnenfelderkultur. Siedlung. Rettungsgrabung.

BRNO (k. ú. Soběšlice, okr. Brno-město)

„Spanilý les“. Doba popelnicových polí. Ojedinelý povrchový nález. MZM Brno.

V listopadu 2006 objevil Karel Kukleta z Brna při povrchové prospekci na katastru Soběšic pomocí detektoru bronzový nůž, uložený v povrchové vrstvě v hloubce 10–15 cm. Místo nálezu se nachází v zalesněném terénu cca 200 m od severního okraje intravilánu a západně od silnice do Útěchova na jižním svahu pod vrcholem nevýrazné ostrožny. Na ZM ČR 1 : 10 000 (list 24-32-20) lze místo nálezu vymezit okolím bodu daném koordinátou 180 mm od Z. s. č. a 27 mm od S. s. č. Drobnější nůž (d. 94 mm) s odrceným ostřím, tmavě zelenou ušlechtilou patinou a se symetricky, klínovitě profilovanou čepelí náleží do skupiny mladších tvarů s krátkou plochou rukojetí a je charakteristickým exemplářem typu Stillfried. Ten sám o sobě není chronologicky příliš senzitivní, interval jeho výskytu sahá na Moravě od stupně Hrubčice (depotový horizont Přestavky) až po stupeň H C s těžštěm v mladší fázi popelnicových polí (Říhovský 1972, 58; Salaš 2005, 45, 47).

Milan Salaš

Literatura

Říhovský, J. 1972: Die Messer in Mähren und dem Ostalpengebiet. Prähistorische Bronzefunde VII, 1. München.
Salaš, M. 2005: Bronzové depoty střední až pozdní doby bronzové na Moravě I-II. Brno.

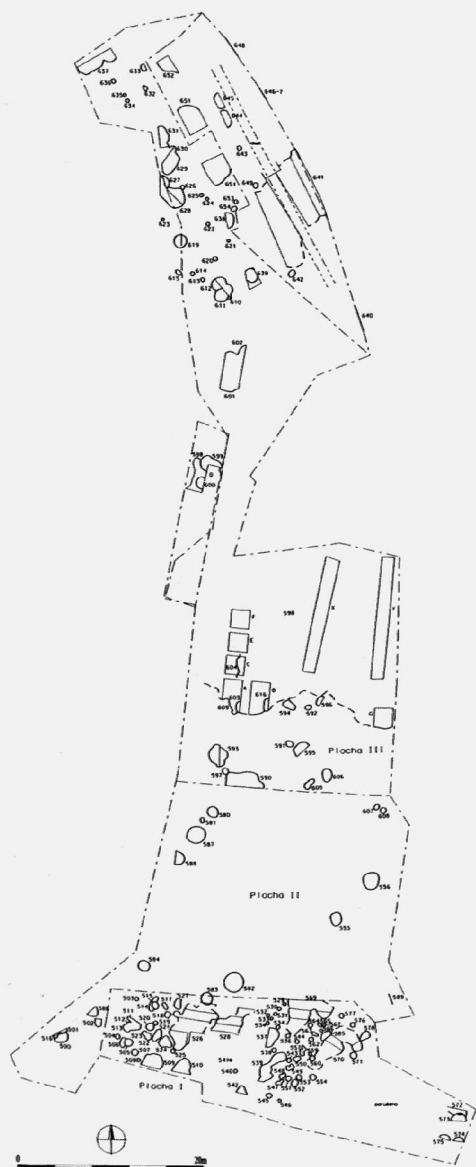
Resumé

Brno (Kataster Soběšice, Bez. Brno-město). Urnenfelderzeit. Lese fund. Bronzemesser.

BRNO (k. ú. Staré Brno, okr. Brno-město)

Ulice Nové Sady 10 – Soukenická ulice 2, parc. č. 1485, 1486/1-4, 14787/1-2. KSPP – velatická fáze. Sídliště. Záchraný výzkum.

Archeologický výzkum na předmětných parcelách (k výzkumu viz podkapitola Středověk a novověk, tam i vyznačení lokality) prokázal pravěké osídlení. Prozkoumány byly tři jámy neznámé funkce. Dvě byly přiřazeny velatické fázi kultury středodunajských popelnicových polí. Datování třetí bude potřeba ještě upřesnit. Rovněž jsme pozorovali, že „půdní typ“ byl na lokalitě „kulturně“ a nacházely se v něm



Obr. 1. Brno-Komín. Celkový plán výzkumu.
Brno-Komín. Gesamtplan der Ausgrabung.

pravěké keramické zlomky. Fragmentsy pravěké keramiky byly přítomny rovněž v mladších uloženinách.

Václav Kolařík, Antonín Zůbek

Literatura

Kolařík, V., Polánka, P., Sedláčková, L., Zůbek, A. 2006: *Brno, Soukenická 2 – Nové Sady 10 (polyfunkční dům)*. Nálezová zpráva č. 80/06 uložená v archivu Archaia Brno, o.p.s.

Resumé

Brno (Kataster Staré Brno, Bez. Brno-město). Str. Nové Sady 10 – Soukenická Str. Die mitteldonauländischen Urnenfelderkultur. Siedlung. Rettungsgrabung.

BRNO (k. ú. Zábrdovice, okr. Brno-město)

Cejl 73, parc. č. 2/2, 5/1, 5/2. Únětická kultura. Sídliště. Záchranný výzkum.

Archeologický výzkum na předmětných parcelách (k výzkumu viz podkapitola Středověk a novověk, tam i vyznačení lokality) prokázal osídlení únětické kultury a kultury s lineární keramikou. Přiřadit jí lze nejméně 7 ze 46 pravěkých jam.

Cejl 73, parc. č. 2/2, 5/1, 5/2. KSP. Sídliště. Záchranný výzkum.

Archeologický výzkum na předmětných parcelách (k výzkumu viz podkapitola Středověk a novověk, tam i vyznačení lokality) prokázal osídlení kultury středodunajských popelnicových polí. Přiřadit jí lze nejméně 4 ze 46 pravěkých jam.

Antonín Zůbek

Literatura

Polánka, P., Sedláčková, L., Zůbek, A. 2007: *Nálezová zpráva o provedení záchranného archeologického výzkumu při výstavbě Administrativního a školického centra Krajského úřadu Jihomoravského kraje Cejl 73, Brno- Zábrdovice*. Nálezová zpráva č. 1/07 uložená v archivu Archaia Brno, o.p.s.

Resumé

Brno (Kataster Zábrdovice, Bez. Brno-město). Cejl Str. 73. Aunjetitzer Kultur. Siedlung. Rettungsgrabung.

Brno (Kataster Zábrdovice, Bez. Brno-město). Cejl Str. 73. Die mitteldonauländischen Urnenfelderkultur. Siedlung. Rettungsgrabung.

BZENEC (okr. Hodonín)

„Dolní pisky“. Velatická fáze KSP. Sídliště. Záchranný výzkum.

V průběhu měsíce března 2006 byl pod vedením Masarykova muzea v Hodoníně proveden záchranný archeologický výzkum při opravě inženýrských sítí v areálu fy Oseva na katastru města Bzenec, v části Kolonie. Lokalita se rozpro-

tírá na pravé, písčitém podloží tvořené terase bezejmenného toku stáječického se směrem k Syrovínce a Moravě v nadmořské výšce okolo 176 m a její poloha je určena na ZM ČR 1: 10 000 (list 34-22-10) bodem o souřadnicích 276/200 mm od Z/J s.č.

K vysledování archeologických kontextů došlo při kontrole neohlášené stavební akce, kdy byla prohlídkou profilů výkopové rýhy pro již částečně přisypáný vodovod zjištěna chromatická anomálie, resp. narušení sídlištního objektu. Projednáním s hlavním investorem a následným uzavřením smlouvy o záchranném archeologickém výzkumu byla plošně omezenou exkavací umožněna realizace standardních dokumentačních procesů spolu se zjištěním stáří a funkce kontextů a také pokračování odborného dohledu. Objevená sídlištní kruhovitá jáma s mírně se rozšiřujícími stěnami směrem ke dnu byla výkopovou rýhou protnuta bohužel přímo přes její střed, což – jak se později při samotné preparaci ukázalo – velmi negativně ovlivnilo úplnost obsahové poměrně zajímavého celku. Tato skutečnost byla poněkud zmírněna systematickým prohledáváním nejbližších pásů výkopků, posléze až do okruhu téměř 15 m. I v tomto případě byl zjištěn poměrně značný počet keramických zlomků, které při následném laboratorním zpracování přesně zapadaly k fragmentarizovaným částem nádob vyzvednutých při odkryvu a dokumentaci vlastního objektu. Výzkumem zachovaných bočních úseků a zbyvajících spodní partie jámy bylo mimo větších částí a jejich dalších fragmentů z nejméně 15 nádob, jejichž počet se může po dokončení konzervace ještě zvýšit, objeveno také několik dalších střeptů spolu s mazanicí a v neposlední řadě i lidskými kostmi.

K dalšímu zjištění pozitivní archeologické situace, tentokrát kulturní vrstvy s obsahem keramických zlomků, došlo při výkopu elektrického kabelu na levé terase výše zmíněného toku ve stejné nadmořské výšce, na ZM ČR 1: 10 000, kladový (list 34-22-10) je její poloha identifikovatelná bodem o souřadnicích 292/202 mm od Z/J s.č. Z chronologického hlediska je možné sídlištní objekt i kulturní vrstvu řadit k přelomu střední a mladší doby bronzové, konkrétněji do časného stupně velatické fáze kultury středodunajských popelnicových polí.

Jaromír Šmerda

Resumé

Bzenec (Bez. Hodonín). „Dolní pisky“. Velatice Phase der mitteldonauländischen Urnenfelderkultur. Siedlung. Rettungsgrabung.

HORNÍ LHOTA (k. ú. Horní Lhota u Luhačovic, okr. Zlín)

„Diviška“. KLPP. Hradisko. Povrchový výzkum.

Zkoumaná poloha se nachází na jednom z jižních vrcholů pohoří Vizovských vrchů v nadmořské výšce 529 m na kat. úz. obce Horní Lhota, okr. Zlín. Jedná se o vrchol severovýchodně od této obce, západním směrem od něj se za komunikaci Luhačovice – Zlín (silnice II/492) nachází další výrazný vrchol „Vala“ (kóta 561 m), na jehož temeni jsou pozůstatky středověkého hradu Engelsberka. Vrchol Diviška je ale také převážně označován pomístním názvem Homole. Lokalita je situována na ZM 1 : 10 000 (list 25-34-03) od Z. s.č. 90 a 98



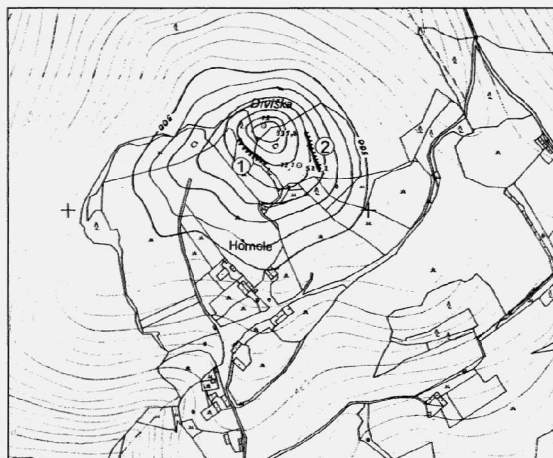
Obr. 2. Horní Lhota, Diviška, západní val.
Horní Lhota, Diviška, westlicher Wall.



Obr. 3. Horní Lhota, Diviška, pohled od jihu.
Horní Lhota, Diviška, Blick von Süden.

mm, od J s.č. 25 a 35 mm. Vrcholová plošina má oválný tvar o délce cca 100 m ve směru SZ–JV (delší osa) a 80 m ve směru JZ–SV (kratší osa). Lokalita byla poprvé objevena již v roce 1983 v souvislosti s prováděným archeologickým průzkumem na protilehlém Engelsberku, kdy zde byla získána nevelká kolekce pravěké keramiky. Další sběry tady prováděli v 90. letech minulého století R. a M. Vrla (KAS Zlín), v roce 2006 zde byla referenty provedena další povrchová prospekce. Dosud tu bylo nalezeno řádově několik desítek fragmentů keramiky, které lze předběžně zařadit do okruhu KLPP (slezská fáze ?), které jsou uloženy v MJVM Zlín. Při rekognoskaci terénu v roce 2006 byly na lokalitě zjištěny dvě výrazné terénní vlny, snad pozůstatky valu, přičemž ta na západním okraji vrcholové plošiny (obr. 2) dosahuje délky kolem 67 m a druhá na východním okraji (obr. 3) má délku přes 60 m. Dochovaná výška v případě západního tělesa dosahuje téměř přes 2 m, v případě východního útvaru pak kolem 1,5 m. Obě terénní vlny jsou shodně orientovány ve směru SZ–JV a jimi vymezená plocha dosahuje přibližně kolem 0,5–0,6 ha. Několik dalších pravěkých střepů bylo spolu s početnější kolekcí novověké keramiky nalezeno na ploše jazykovitého výběžku jihozápadně od vlastní vrcholové plošiny lokality. Není vyloučeno, že se v případě polohy „Diviška“ na kat. úz. Horní Lhota může jednat o pozůstatky dalšího výšinného opevněného sídliště z období KLPP, jehož realizace (fortifikace) ale patrně nebyla dokončena.

Jiří Kohoutek, Zuzana Váňová



Obr. 4. Horní Lhota, Diviška, výřez z mapy 1 : 5 000.
Horní Lhota, Diviška, Kartenausschnitt 1 : 5 000.

Resumé

Horní Lhota (Kataster Horní Lhota u Luhačovic, Bez. Zlín). „Diviška“. Lausitzer Urnenfelderkultur. Burgwall ?. Oberflächensammlung.

HRUBÁ VRBKA (okr. Hodonín)

„Horní Padělky“. Střední až mladší doba bronzová. Sídliště. Povrchový sběr.

Při povrchovém sběru prováděném v letech 1999–2006 Martinem Ďugou na katastru obce Hrubá Vrbka byla v trati Horní Padělky objevena nová polykulturní lokalita (popis viz kap. Středověk a novověk). Z rámce souboru nálezů (srov. kap. Paleolit, Neolit a Středověk a novověk) náleží do doby bronzové zlomky keramiky s charakteristickými rysy střední až mladší periody a zřejmě také břidlicový pravidelně vybroušený sekerovitý zlomek se středovou rýhou na obou stranách, pravděpodobně spíše brousek než kadlub. Do stejného období snad patří zlomek z bronzového plechu vytvářející zaoblený okraj, nejspíše nádoby.

„Sedliště, Klínky“. Starší až mladší doba bronzová. Sídliště. Povrchový sběr.

Další novou polykulturní lokalitu v trati Sedliště a navažující trati Klínky doložili povrchovým sběrem Martin Ďuga a Michal Polák v letech 2005–2006 (popis viz kap. Doba římská). Době bronzové patří ze souboru nálezů kolekce keramických střepů s charakteristickými rysy starší až mladší periody (srov. kap. Neolit, Doba železná a Doba římská).

„Za Bařinou“. Starší až mladší doba bronzová. Sídliště. Povrchový sběr.

V neposlední řadě prezentují novou polykulturní lokalitu v trati Za Bařinou nálezy Martina Ďuga z povrchového sběru v roce 2006 (popis viz kap. Doba římská). Době bronzové patří ze souboru nálezů kolekce keramických střepů stejného charakteru jako u předchozí trati, otázkou zůstává chronologické zařazení tří zlomků bronzových pišků, v jed-

nom případně trubičkovitého tvaru (srov. kap. Neolit, Doba železná a Doba římská).

Jaromír Šmerda

Resumé

Hrubá Vrbka (Bez. Hodonín). „Horní Padělky“. Mittlere bis jüngere Bronzezeit. Siedlung. Terrainbegehung.

Hrubá Vrbka (Bez. Hodonín). „Sedliště, Klínky“. Ältere bis jüngere Bronzezeit. Siedlung. Terrainbegehung.

Hrubá Vrbka (Bez. Hodonín). „Za Bařinou“. Ältere bis jüngere Bronzezeit. Siedlung. Terrainbegehung.

JIŘÍKOVICE (okr. Brno-venkov)

Intravilán. KSPP. Sídliště. Záchraný výzkum.

V průběhu roku 2006 byly v rámci rekonstrukce kanalizace (viz Doba železná, Středověk a novověk) v obci v liniových výkopech zjištěny ve výkopu stoky spojující jižní vyústění ulice Ponětovické a sběrač souběžný s tokem Raketnice dva objekty datovatelné obecně do období popelnicových polí.

David Parma

Resumé

Jiříkovice (Bez. Brno-venkov). „Intravilán“. Urnenfelderkultur. Siedlung. Rettungsgrabung

KOBEŘICE (okr. Opava)

Javorová – Topolová ul. KLPP. Sídliště. Záchraný archeologický výzkum. Uložení: AÚ AV ČR Brno.

Po roční přestávce pokračovala v prostoru plánované zástavby 23 rodinných domů stavební činnost, které v duchu platné legislativy předcházely záchraný archeologický

výzkum. Na lokalitě bylo již v roce 2004 (Stabrava 2005, 244–245) identifikováno sídliště z období KLPP. Zkoumaná poloha je na severu ohraničena stávající zástavbou obce v místní části „Chaloupky“, na východě a západě prodloužením ulic Javorové, resp. Topolové, na jihu – v polní trati – výrazná terénní hranice schází (obr. 5). Z hlediska exaktní prostorové identifikace se výstavbou rodinných domů dotčený prostor nalézá uvnitř lichoběžníkovitého polygonu, jehož lomové body jsou vyjádřeny v SJTSK souřadnicích: 1. x: 1084215,13 y: 485714,44; 2. x: 1084238,20 y: 485507,99; 3. x: 1084360,43 y: 485477,21; 4. x: 1084339,80 y: 485723,51.

Výzkum sídliště pokračoval na následujících parcelách č. 1929/3, 1929/4, 1929/18, 1929/20, 1929/22 a 1929/23.

Parcela 1929/3: Výzkumem byl pravděpodobně zachycen severozápadní okraj sídlištního areálu. Díky své poloze na úpatí terénní nerovnosti a také vlivem eroze byla v těchto místech identifikována kulturní vrstva, datovaná do slezského stupně. Do ní byl zahlouben nepravidelný rozsáhlý objekt, který můžeme na podkladě nálezů v něm objevených (keramika, skleněný korálek) datovat na počátek platénického stupně lužické kultury. Na parcele byl také po odstranění kulturní vrstvy zkoumán typický, do podloží zahloubený sídlištní objekt, který lze na podkladě nálezů v jeho výplni rámcově datovat do slezského stupně.

Parcela 1929/4: Jedná se o prostor sousedící s výše uvedenou parcelou. I zde byla výzkumem zachycena kulturní vrstva, jejíž mocnost v rámci skryté plochy narůstala severním směrem. Při severním profilu stavební jámy její mocnost činila cca 20 cm. Na ni nasedala původní ornice o mocnosti asi 40 cm. Ve vrchní části pak bylo po roce 2004 uloženo dalších 40 cm sekundárně uložené ornice, která byla odebrána při rozšiřování stávajícího odvodňovacího příkopu v těsném severním sousedství zkoumané parcely. Ve zkoumané ploše bylo odkryto celkem 13 zahloubených objektů (č. 78–87, 103–105). Kromě menších plynkých kruhovitých objektů zde byly zachyceny i tři klasické zásobnice, které spolu těsně sousedily. Jejich výplně obsahovaly početné



Obr. 5. Koberovice. Archeologický výzkum v prostoru nové zástavby obce. Schéma dosud prozkoumaných ploch. Koberovice. Die archeologische Ausgrabung im Raum der Neubaustanz. Das Schema den sofar untersuchte Flächen.

kolekce keramiky, kterou lze rámcově zařadit do slezského stupně. V největší z uvedených zásobnic (objekt 87) byla navíc objevena bronzová jehlice bez dochované hlavice, jejíž délka činila 158 mm a průměr 3 mm.

Parcela 1929/18: I na této parcele bylo potvrzeno osídlení z konce slezského a počátku platěnického stupně lužické kultury. Byl zde zkoumán jeden sídlištní, funkčně blíže nedefinovaný zahluobený objekt, pozůstatek keramické či kuchyňské pece, a rovněž část kúlové stavby.

Parcela 1929/20: Přínosem výzkumu byl objev dvou chat. V obou případech se jednalo o kúlové konstrukce, kdy rozměry chaty č. 1 se pohybovaly okolo 6 m délky a 3 m šířky. Chata č. 2 byla o něco menší. Její délka byla 5 m a šířka 3 m. Jihozápadní stěna této stavby byla bezprostředně přimknuta k chatě č. 1, což navádí k úvaze, že se může jednat o jeden funkční celek.

Parcela 1929/22: Výzkumem plochy, ze které byla odstraněna ornice, bylo v úrovni podloží zjištěno 15 pozůstatků zahluobených objektů (č. 88–102). Z nich byly pouze dva větší (obj. 88 a 102, oba hliníky), ostatní pak plošně podstatně menší a plytké. Ve zkoumané poloze, která je v rámci celé, postupně zkoumané plochy situována výše ve svahu mírné terénní vlny (251–252 m n. m.), lze pozorovat mírný sklon podloží směrem k severu, resp. severozápadu. Veškeré nadložní vrstvy zde mají mocnost 45–55 cm. Větší množství keramických fragmentů obsahovaly pouze výplně obou hliníků, keramická náplň ostatních objektů byla marginální. Uvedené nálezy náležejí převážně do slezského stupně lužické kultury.

Parcela 1929/23: Zkoumaná plocha se nachází v těsném východním sousedství výše popsané parcely 1929/22 a v jejím rámci bylo odkryto 15 zahluobených, převážně menších objektů a kúlových jamek (objekty č. 106–120). Výjimku tvoří pouze objekty 106 a 113, které jsou si tvarově i rozměrově dosti blízké. Oba mají nálevkovitá ústí a ve spodní části výrazně podseknuté stěny. Víceméně rovné dno má jen obj. 113, dno obj. 106 je nepravidelně zvlněno. Pohled na profily obou objektů a zejména na jejich spodní partie evokuje myšlenku, zda se v obou případech nejedná o dodatečně prohlubované zásobnice. Objekt 113 vedle toho v západní části obsahoval jakýsi výběžek v podobě plytké oválné zahluobeniny. Z hlediska keramických nálezů zde byla situace obdobná jako v případě sousední parcely – významnější množství nálezů obsahovaly jen uvedené objekty 106 a 113, dále byla keramika výrazněji zastoupena již jen v plytkém oválném objektu 114. Keramické nálezy datují tyto objekty jako převážnou většinu ostatních na celém sídlišti – tedy do slezského stupně lužické kultury.

Jiří Juchelka, Pavel Stabrava

Literatura

Stabrava, P. 2005: Koberčice (okr. Opava). Javorová – Topolová. *Přehled výzkumů* 46, 244–245.

Resumé

Koberčice (Bez. Opava). Javorová – Topolová Str. Lausitzer Urnenfelderkultur (schlesische Phase). Siedlung. Rettungsgrabung.

KRAVAŘE (k. ú. Kravaře ve Slezsku, okr. Opava)

Extravilán. Parc.č. 3715/13, 3715/14, 3715/15. Slezská fáze KLPP. Pohřebiště. Záchraný výzkum.

Dne 12. 9. 2006 proběhl archeologický dohled na IV. etapě dostavby národního hokejového centra mládeže ČSLH BULY ARÉNA v Kravařích, m.č. Kouty. Ve výkopu pro přeložku telekomunikačního kabelu, který protínal plochu stavby budoucího akvaparku při jejím severozápadním okraji, bylo zjištěno osm značně porušených popelnicových hrobů. Tato skutečnost vyvolala záchraný archeologický výzkum, který probíhal od 14. 9. do 12. 12. 2006. Lokalita se nachází na mírném severozápadně orientovaném svahu v nadmořské výšce 241–242 m, ve vzdálenosti zhruba 100 m od levého břehu potoka Štěpánka. Na ZM 1 : 10 000 (list 15-41-14) je vyznačena body o souřadnicích 210:221, 215:226, 209:230, 205:225 mm od západnížijní sečnické čáry.

Na ploše stavby o rozměrech zhruba 100 × 52 m byla strojově skryta cca 0,3 m mocná ornici vrstva. Hroby byly rozpoznány díky zjištění hrdel nádob, fragmentů keramiky nebo popela až při ruční skrývce podorniční vrstvy. Tímto způsobem byla skryta téměř celá plocha, což umožnilo zjistit jihozápadní okraj pohřebiště. Další tři okraje zachyceny nebyly, protože pohřebiště zasahovalo mimo prostor staveniště. Plocha, na které byly hroby zkoumány, měla rozměry 68 × 52 m. Celkem zde bylo identifikováno a prozkoumáno 233 hrobů uspořádaných do nepravidelných shluků. Z uvedeného počtu byly pouze u čtyř hrobů zjištěny hrobové jámy, které měly ve dvou případech oválný, v jednom případě téměř kruhový a obdélný půdorys se zaoblenými rohy. Jámy měly mírně skloněné stěny a rovné dno. Vzhledem k charakteru hrobových zásypů (přemístěné podloží) nebyl v případě ostatních hrobů okraj hrobové jámy v podloží patrný. Přibližný rozsah hrobové jámy byl v každém takovémto případě rekonstruován na základě rozložení keramických nádob na jejím dně.

Ve výbavě hrobů byla patrná značná rozdílnost – zatímco nejhudší hroby byly pouze jamkové a obsahovaly jen samotný popel nebo jednu nádobu, ty nejbohatší obsahovaly až čtrnáct nádob. Nejčastěji tvořilo hrobový celek pět až šest nádob. Vzhledem k tomu, že byly vyzvedávány i s výplní, bude se tento počet pravděpodobně měnit. Získaný keramický mate-



Obr. 6. Kravaře. Žárový hrob 861.
Kravaře. Brandgrab 861.

riál, který je ve velké míře porušen orbou či přirozeným tlakem, představuje celou škálu keramického inventáře typického pro slezskou fázi kultury lužických popelnicových polí.

Předpoklad vícefázového využití zkoumané části nekropole bude moci potvrdit až bližší zpracování keramického materiálu, které je teprve na počátku.

Jindřich Hlas

Resumé

Kravaře (Kataster Kravaře ve Slezsku, Bez. Opava). Extravilan der Gemeinde. Schlesische Phase der Lasitzer Urnenfelderkultur. Gräberfeld. Rettungsgrabung.

KROMĚŘÍŽ (k. ú. Postoupky, okr. Kroměříž)

„Zadní hony“. Doba bronzová – ?, Sídliště. Záchraný výzkum.

Během archeologických dohledů při stavbě dálnice D1 z Vyškova do Kroměříže byly na jejím úseku mezi Kojetínem a Kroměřížím, na k.ú. Postoupky, objeveny 3 archeologické objekty.

Lokalita se nachází na východním okraji rozlehlé sprásové návsje ohraničené od severu údolím řeky Moravy a od východu a jihu Věžeckým potokem. Nadmořská výška lokality je cca 218 až 222 m. Lokalita je identifikována na mapě ZM ČR 1 : 10 000 (list 25-31-06) těmito koordináty: 117,0 mm od západní sekční čáry (ZSČ) a 152 mm od jižní sekční čáry (JSC), 115 mm od ZSČ a 147,0 mm od JSC, 130 mm od ZSČ a 132 mm od JSC, 132 mm od ZSČ a 138 mm od JSC.

Na ploše skryté těžkou technikou byly objeveny 3 archeologické objekty. Dva z nich, objekty č. 2 a 3, byly od sebe vzdálené cca 3 m a nalézaly se v západní části zkoumaného prostoru. Oba objekty měly pravidelný oválný půdorys, vanovitý řez a jejich výplň tvořila šedohnědá hlína s příměsí sprásového podloží. V zásypech objektů nebyly nalezeny archeologické artefakty, a proto byly oba objekty rámcově zařazeny do pravěku.

Třetí objekt byl nalezen ve východní části plochy. Jednalo se o zásobnici kruhového půdorysu s pravidelnými přísmými stěny a rovným dnem. Jáma měla šířku 2,9 m a hloubku 1,6 m, měřeno od povrchu podloží. V objektu byl nalezen jen jeden archeologický artefakt, a to fragment mísy se zataženým okrajem, na jehož základě byl objekt datován rámcově do doby bronzové.

Arkadiusz Tajer

Resumé

Kroměříž (Kataster Postoupky, Bez. Kroměříž). „Zadní hony“, Bronzezeit. Urzeit. Rettungsgrabung. Siedlung.

LÍPOV (okr. Hodonín)

„Padělky“. Střední až mladší doba bronzová. Sídliště. Povrchový sběr.

Povrchovým sběrem realizovaným v roce 2006 Martinem Ďugou na katastru obce Lipov byla v trati Padělky a v navazující trati Čertovec již v katastru Tasova objevena nová polykulturní lokalita (popis viz kap. Neolit). Ze souboru nálezů náleží do doby bronzové zlomky keramiky s charakteris-

tickými rysy střední až mladší periody (srov. kap. Neolit, Doba železná).

Jaromír Šmerda

Resumé

Lipov (Bez. Hodonín). „Padělky“. Mittlere bis jüngere Bronzezeit. Siedlung. Terrainbegehung.

LITOVEL (k. ú. Litovel, okr. Olomouc)

Zahradní a Králova ulice, Staroměstské nám. KLPP. Sídliště. Záchraný výzkum.

Lokalizace: poloha lokality v SMO 1 : 5 000, list LITOVEL 3-3, rok vydání 2000, v ploše mezi body (mm od Z s. č. : mm od J s. č.): 211:56, 231:102, 265:89, 260:65, 221:74, 223: 76, 257:67, 263:88, 232:100, 212:56.

Záchraný výzkum při rekonstrukci komunikace (viz kap. Středověk a novověk) rozšířil poznatky o existenci sídliště KLPP v bývalém meandru řeky Moravy v prostoru litovelského Starého města (Šlězár 2005). Výzkum zachytil max. 10 cm mocnou kulturní vrstvu a na dvě desítky zahloubených sídlištních objektů.

Pavel Šlězár

Literatura

Šlězár, P. 2005: Předběžná zpráva o objevu „antiqua civitas“ na Starém městě v Litovli a několik poznámek k aspektům geneze města Litovle. *Přehled výzkumů* 46, 103–110.

Resumé

Litovel (Bez. Olomouc). Zahradní Str., Králova Str., Staroměstské Platz. Die Lausitzer Urnenfelderkultur. Siedlung. Rettungsgrabung.

MEDLOV (okr. Olomouc)

„Za školou“. SMK. Lužická k. Sídliště. Náhodný nález. Záchraný výzkum.

V dubnu až květnu 2006 proběhla 2. etapa výzkumu pod nově budovanými rodinnými domky. Sídliště leží na mírném svahu obrácenému k severovýchodu s nadmořskou výškou 258–262 m a lze ho identifikovat v mapě MZ 1 : 10 000 (list 14-44-11) v souřadnicích Z s.č.:J s.č. – 440 mm : 104 mm, 443 mm : 111 mm, 448 mm : 108 mm, 447 mm : 107 mm.

Na sídlišti považovaném původně za čistě halštatské byly identifikovány také starší objekty datované do mohylové a lužické kultury. Jedná se o 31 jam se zásobní či konstrukční funkcí. Toto zjištění zajímavě koresponduje s nálezem bronzového depotu objeveného o rok dříve (Kalábek 2006). V jedné z mělkých mísovitých jam byly nalezeny čtyři rekonstruovatelné tvary (džbánec, hrnký a mísa).

Marek Kalábek

Literatura

Kalábek, M. 2006: Depot bronzů z Medlova, *Ročenka* 2005, Archeologické centrum Olomouc, 146–162.

Resumé

Medlov (Bez. Olomouc). „Za školou“. Hügelgräberkultur. Lausitzer Urnenfelderkultur. Siedlung, Rettungsgrabung.

MIKULOV (okr. Břeclav)

Na Hradbách. Velatická fáze KSPP. Sídliště. Záchranný výzkum.

V roce 2006 byla zahájena výstavba rodinných domů na jižním okraji Mikulova v prostoru vymezeném komunikací Mikulov – Valtice a ulicí Na Hradbách. Jde o plochu, která byla dříve součástí dietrichsteinské bažantnice.

V průběhu první etapy výstavby, kdy došlo k vybudování inženýrských sítí, byly v liniových výkopech zdokumentovány tři objekty. Jednalo se o dvě jámy a torzo pece. Všechny lze na základě nálezů keramiky datovat do období velatické kultury. Řada zlomků keramiky byla získána i povrchovým sběrem na lokalitě.

Sídliště se zřejmě rozkládalo v okolí ulice Na Hradbách, jak dokládají starší nálezy uložené ve sbírkách RMM.

Petr Kubín

Resumé

Mikulov (Bez. Břeclav). „Na Hradbách“. Velatitzer Phase der mitteldonauländischen Urnenfelderkultur. Siedlung. Rettungsgrabung.

NEPLACHOVICE (okr. Opava)

Ulice Loděnická, parc. č. 819/5, 819/7. Doba bronzová. Sídliště. Záchranný výzkum.

V rámci záchranného archeologického výzkumu na stavbě rodinného domu (popis lokality – viz kap. Eneolit) byla z podorniční vrstvy získána malá kolekce keramického materiálu z doby bronzové.

Tereza Krasnokutská

Resumé

Neplachovice (Bez. Opava), Loděnická Str., Parc. Nr. 819/5, 819/7. Bronzezeit. Siedlung. Rettungsgrabung.

OLOMOUC (k. ú. Neředín, okr. Olomouc)

„Mýlina“ KLPP. Sídliště. Záchranný výzkum.

Záchranný archeologický výzkum prováděný v roce 2006 na polykulturní lokalitě Olomouc-Neředín, trať „Mýlina“ navázal na výzkumy z let 1998–2005. Lokalita se nachází na západním okraji Olomouce na dvou výrazných návrších a v údolí zaniklé vodoteče (orientované ve směru SV–JZ). Výzkum v roce 2006 se zaměřil především na návrší orientované ve směru JZ. Na mapě ZM 1 : 10 000 je plocha výzkumu ohraničena těmito koordináty ZSČ : JSC – 140 : 260, 151 : 256, 137 : 252, 149 : 251, nadmořská výška kolísala od 240–245 m.

Na třech parcelách rodinných domů byly prozkoumány čtyři zásobní jámy slezskoplatěnické kultury s bohatým keramickým inventářem a zlomkem zvířecí plastiky. Z lužické fáze KLPP byla prokopána rozměrná zásobnice, částečně narušená polozemnicí z mladší doby římské.

Jaroslav Peška, Filip Šrámek

Resumé

Olomouc-Neředín (Bez. Olomouc. „Mýlina“. Lausitzer Urnenfelderkultur. Siedlung, Rettungsgrabung.

OPAVA (k. ú. Jaktař, okr. Opava)

Ulice Pavlovského, parc. č. 1492/11, 1492/19. KLPP. Sídlištní objekt. Záchranný výzkum.

Při archeologickém dohledu vybagrovaných základů pro rodinný domek byla zaznamenána narušená pravěká zásobní jáma (popis viz kap. Eneolit). Keramický materiál získaný z výplně zásobní jámy byl předběžně datován do eneolitu. Jako příměs byl získán menší počet keramických fragmentů náležejících kultuře lužických popelnicových polí.

Tereza Krasnokutská

Resumé

Opava (Kataster Jaktař, Bez. Opava). Pavlovského Str. Die Lausitzer Urnenfelderkultur. Siedlungsobjekte. Rettungsgrabung.

OPAVA (k. ú. Malé Hoštice, okr. Opava)

Ul. Svobody, parc.č. 176/1, 177/1. KLPP. Sídliště, pohřeb na sídlišti. Záchranný výzkum.

V dubnu roku 2005 bylo ve výkopech základových pásů rodinného domu pana Pivody v Malých Hošticích (NPÚ Ostrava č. akce 11/05) zjištěno 15 porušených zahloubených objektů. Zjištěná lokalita leží na jižním okraji obce Malé Hoštice v nadmořské výšce 244–246 m na mírném, jižně orientovaném svahu. Rozkládá se na první terase řeky Opavy, od které je vzdálena přibližně 150 m. Nalezště se nachází na již dříve známém a částečně prozkoumaném sídlišti (Pavelčík 1958; 1979; 1991) a je vyznačeno na ZM 1 : 10 000 (list 15-32-20) v okolí bodu o souřadnicích 69:216 mm od západní : jižní sekční čáry.

Vzhledem k projektu stavby, který nepočítal se skryvkou orniční vrstvy, byly objekty zachyceny pouze v úzkém prostoru základových pásů. Po domluvě s majitelem byla orniční vrstva skryta alespoň u objektů zasahujících do půdorysu stavby, čímž by jinak bylo znemožněno jejich další zkoumání. Díky tomuto postupu bylo zjištěno dalších 5 objektů, z nichž pouze čtyři mohly být zkoumány.

Vzhledem k výše popsáným okolnostem nebylo možné prozkoumat většinu objektů v plném rozsahu. Zároveň bylo velice komplikované rozlišit superpozice objektů dříve než při jejich preparaci. Z devatenácti zkoumaných objektů bylo dvanáct zásobních jam, které měly ve všech případech nepravidelný kruhový půdorys a vakovitý či hruškovitý profil s rovným či konkávním dnem, sedm objektů nebylo možno interpretovat s ohledem na jejich malou prozkoumanou část. Zajímavý byl především objekt 511, na jehož dně byl objeven pohřeb psa (obr. 7). Kostra se dochovala v téměř neporušeném stavu, pouze zadní partie byla oddělena bagrem při výkopových pracích. Pes byl pohřben na pravém boku v přirozené poloze. Dlouhý byl cca 80 cm (skutečná délka nebyla vzhledem k porušení zjištěna) a v kohoutku měřil cca 50 cm. V okolí skeletu nebyl zjištěn žádný doprovodný materiál evidentně související s pohřbem.

Z objektů pochází rozsáhlý soubor keramického materiálu, ve kterém je plně zastoupena škála sídlištní keramiky, respektive keramických tvarů vyskytujících se v inventáři slezské fáze kultury lužických popelnicových polí. Jedná se o různá osudí, zásobnice, šálky, misky, látky, talíře, pražnice, cedník a malé nádoby. K tomuto výčtu keramických tvarů je třeba předsolat, že keramický materiál je značně zlomkovitý. Výjimkou je jeden celý a jeden rekonstruovatelný šálek.

Další poznatky k prozkoumané lokalitě přinese až zpracování výzkumu z roku 2006, který proběhl na tomtéž sídlišti. Výsledky obou výzkumů budou vyhodnoceny společně, což snad poskytne lepší představu o rozsahu a době trvání popisovaného sídliště.

Výzkum byl financován z dotace Programu podpory ZAV Ministerstva kultury České republiky.

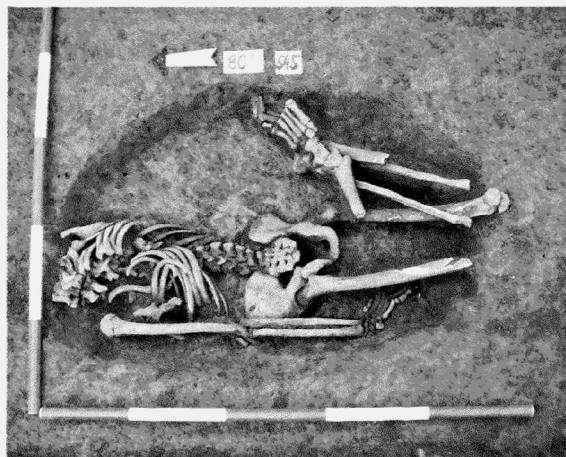
Ul. Svobody, Luční, Kmochova. KLPP. Sídliště, pohřeb na sídlišti. Záchranný výzkum.

Dne 4.4. 2006 byly v obci Malé Hoštice zahájeny výkopové práce související s rekonstrukcí a dostavbou stávající kanalizace (NPÚ Ostrava č. akce 4/06). S ohledem na starší nálezy (Pavelčík 1958, 1971, 1991) a na záchranný archeologický výzkum, který proběhl v roce 2005 na ul. Svobody, byly výkopové práce zahájeny v předstihu právě na této ulici.

Výkop zpočátku protínal náplavové vrstvy řeky Opavy mocné až 1,8 m. Po dvaceti metrech byl ve výkopu vedeném do jižně orientovaného mírného svahu patrný zlom, kdy spráše začala prudce stoupat až na úroveň 60 cm pod dnešním terénem. Situace byla vyhodnocena jako hrana inundace nedaleké řeky. První zahloubený objekt byl zjištěn zhruba 10 m od této hrany a další byly identifikovány v celé délce ul. Svobody (255 m). Archeologické objekty byly zjištěny také na ul. Luční, která se k ul. Svobody připojovala zleva po 107 m od prvního nálezu, a na ul. Kmochova, která ukončuje ul. Svobody křížením ve tvaru T. Celkem bylo na těchto třech ulicích zjištěno 82 zahloubených objektů a dva kostrové pohřby. Na základě keramického materiálu bylo z tohoto počtu datováno



Obr. 7. Malé Hoštice, parc. č. 176/1, 177/1. Pohřeb psa v sídlištním objektu 511
Malé Hoštice, Parz. Nr. 176/1, 177/1. Hundbegräbnis in der Siedlungsgrube 511.



Obr. 8. Malé Hoštice. Detail pohřbu na sídlišti
Malé Hoštice. Detail des Begräbnis auf der Siedlung.

36 objektů do kultury lužických popelnicových polí, 25 objektů do kultury s lincární keramikou (viz kapitola neolit) a z 21 objektů nepochází datovatelný materiál.

Objekty KLPP byly zjištěny na ul. Svobody (32), na ul. Luční (2) i na ul. Kmochova (2). Zkoumány byly pouze v cca 1 m širokém výkopu a jen v části zahloubené do podloží, protože z technických důvodů byla vždy bagrem odebrána 40–60 cm mocná vrstva interpretovatelná jako silně homogenizovaná kulturní vrstva. V té nebyly obrysy objektů rozpoznatelné a tak bylo možno sledovat tvar pouze u značně zahloubených objektů.

Vzhledem k tomu bylo podle tvaru možné interpretovat funkci pouze 19 objektů (zásobní jámy). Jeden objekt by mohl být interpretován jako hliník. Keramický materiál získaný z objektů bude dále zpracováván, což by mělo zpřesnit dataci objektů, a tedy i sídliště.

Při výzkumu byly zachyceny již zmíněné dva kostrové pohřby. Jeden na profilu výkopu na ul. Svobody, druhý na profilu na ul. Kmochova. Kostra na ul. Kmochova ležela mimo trasu výkopu a byla uložena v kulturní vrstvě bez jakéhokoli náznaku hrobové jámy, 20 cm nad objektem datovatelným podle materiálu do LnK. Byla preparována v sondě, jejíž výplň byla odebírána po 15 cm mocných vrstvách. Kostra ležela na zádech, hlavou k východu, pohledem k severu. Pravá ruka byla oddělena bagrem, prstní kůstky byly nalezeny v oblasti hrudníku. Levá ruka byla v lokti ohnuta a dlaní položena na hrudníku. Nohy byly skrčeny do „žabí polohy“. U hlavy byla uložena část lebky drobného přežvýkavce, zatímco v oblasti chodidel ležela čelist koně. V okolí skeletu nebyl zjištěn žádný doprovodný materiál. Ze zasypu nad kostrou i z jejího okolí pochází střeptavý materiál datovatelný do KLPP a LnK. Kostra na ul. Svobody byla zachycena na úrovni podloží. Protože opět ležela mimo trasu výkopu, byla zkoumána v sondě výkop byl odebírán po vrstvách 15 cm. Na úrovni podloží se vyrýsovala hrobová jáma oválného půdorysu o rozměrech 0,97 × 0,63 m. Na povrchu byly patrné části kostí, které byly zachyceny na profilu. Kostra byla v hrobové jámě uložena na břiše, lebka chyběla. Levá ruka byla natažena podél těla, pravá byla skrčena pod tělem. Nohy byly ohnuty

v kolenou směrem k pánvi a překříženy v oblasti kotníků. V zásypu hrobové jámy nebyl zjištěn žádný keramický materiál, který by mohl pohřeb datovat. V sondě nad hrobovou jámou byl zjištěn jak materiál KLPP, tak i LnK. Kosterní pozůstatky budou podrobeny antropologické analýze a dataci pomocí metody C¹⁴.

Archeologické objekty se nacházely v nadmořské výšce 245–249 m. Lokalita je na ZM 1 : 10 000 vyznačena na linii bodů o souřadnicích 70:210, 70:225, 67:225, 70:225, 70:238, 65:238 mm od západní : jižní sekční čáry.

Jindřich Hlas

Literatura

- Pavelčík, J. 1958: *Malé Hoštice, okr. Opava. Č.p. 53. Nálezová zpráva č.j. 161/58/0. Uloženo v archivu OOAF Opava.*
Pavelčík, J. 1971: *Malé Hoštice, okr. Opava. Č.p. 266, 270. Nálezová zpráva. Uloženo v archivu OOAF Opava.*
Pavelčík, J. 1991: *Malé Hoštice, okr. Opava. Intravilán, Dolní ulice. Nálezová zpráva. Uloženo v archivu OOAF Opava.*

Resumé

Opava (Kataster Malé Hoštice, Bez. Opava). Str. Svobody. Lausitzer Urnenfelderkultur. Siedlung, Tierbestattung in der Siedlung. Rettungsgrabung.

Opava (Kataster Malé Hoštice, Bez. Opava). Str. Svobody, Luční, Kmochova. Lausitzer Urnenfelderkultur. Siedlung, Bestattung in der Siedlung. Rettungsgrabung.

OTASLAVICE (okr. Prostějov)

„Obrova noha“, ÚK. Hradisko. Zjišťovací výzkum.

V rámci řešení projektového MK ČR – „Pravěká a časně historická hradiska na Moravě III“ bylo podrobně geodeticky zaměřeno hradisko Obrova noha u Otaslavic a proveden zjišťo-

vací výzkum všech tří v terénu identifikovatelných pásem opevnění. Každé pásmo opevnění bylo prozkoumáno jedním řezem kolmým k podélné ose fortifikace. Podmínkou jejich realizace ze strany majitele lesa bylo, že nedojde k poškození lesní kultury. Ne vždy se proto podařilo sondu umístit tak, aby plně odpovídala výzkumnému záměru. Zatímco v případě vnějších dvou pásem opevnění byla odkryta kamenná destrukce někdejší hradby, vnitřní pásmo opevnění, které má charakter terasovitěho útvaru ohraničujícího z východní a jihovýchodní strany platů sídliště, mělo zcela odlišný charakter. Terasa byla z vnější strany lemována mělkým příkopem a předsazenou dřevěnou palisádou. Pomineme-li materiál ze středního eneolitu – KNP II/KKK I – (Obrova noha byly až dosud považovány za hradisko právě z tohoto období) byl ze všech tří pásem opevnění získán materiál únětické kultury, což je spodní hranice jeho datování.

Miroslav Šmíd

Resumé

Otaslavice (Bez. Prostějov). „Obrova noha“. Aunjetitzer Kultur. Höhensiedlung. Feststellungsgrabung.

OTASLAVICE (k. ú. Horní Otaslavice, okr. Prostějov)

Čp. 50, parc. č. 30/1. KLPP. Sídlíště. Záchraný výzkum.

Lokalizace: poloha lokality v ZM ČR 1 : 10 000 (list 24-24-22) rok vydání 1982: 38 mm od Z s. č. : 205 mm od J s. č.

V měsíci říjnu byl dokumentován výkop pro kanálovou přípojku v délce 19 m. Sprašové podloží bylo zachyceno pouze v několika malých úsecích před domem čp. 50 v hloubce 110 cm pod úrovní terénu. Na podloží nasedal tmavě černohnědý půdní typ s kulturní vrstvou obsahující keramiku LnK a MMK, v jejím nadloží se nacházela vrstva s keramikou KLPP. Zahloubené objekty nebyly v místech, kde bylo dosaženo podloží, zachyceny a nebyly rozlišeny ani na profilech.

Karel Faltýnek, Pavel Šlézar

Resumé

Otaslavice (Kataster Horní Otaslavice, Bez. Prostějov) Nr. 50. Die Lausitzer Urnenfelderkultur. Siedlung. Rettungsgrabung.

OTASLAVICE (k. ú. Horní Otaslavice, okr. Prostějov)

„Stránsko“. KLPP. Sídlíště. Záchraný výzkum.

Při výkopu pro hloubkovou kanalizaci byl zachycen objekt se zlomky keramiky kulturního okruhu lužických popelnicových polí. Celé polykulturní sídliště bylo protato liniovým výkopem vymezeným zhruba koordináty odečtenými z mapy na serveru <http://www.mapy.cz/> : 49°23'4.85"N, 17°4'14.08"E a 49°23'7.8"N, 17°4'9.64"E.

Nálezy i dokumentace jsou uloženy v Muzeu Prostějovska v Prostějově.

Pavel Moš



Obř. 9. Otaslavice, okr. Prostějov. „Obrova noha“. Detail kamenné destrukce hradby ve druhém pásmu opevnění.
Otaslavice, Bez. Prostějov. „Obrova noha“. Detail der Steindestruktion der Mauer in der zweiten Befestigungzone.

Resumé

Otaslavice (cadastral territory Horní Otaslavice, Prostějov district). „Stránsko“. Late Bronze Age/Early Iron Age. Settlement.

OTNICE (okr. Vyškov)

„Pod vodárnou“. ÚK. Sídliště. Záchraný výzkum.

Při záchranném archeologickém výzkumu v Otnicích byl v roce 2006 na parcele pro rodinný dům (p. č. 994/19) plošně prozkoumán jeden zahloubený archeologický objekt, který bylo možné interpretovat jako zásobní jámu. V něm nalezené zlomky keramiky ho řadí do kultury únětické. Do tohoto období se řadí i většina z dalších zahloubených objektů, které se podařilo na této lokalitě prozkoumat již v dřívějších letech. Tento nález tedy rozšířil naše představy o územním rozsahu pravěkého osídlení v lokalitě „Pod vodárnou“.

Marek Lečbych

Resumé

Otnice (Bez. Vyškov). „Pod vodárnou“. Aunjetitzer Kultur. Siedlung. Rettungsgrabung.

Marek Lečbych

PODOLÍ (k. ú. Podolí u Brna, okr. Brno-venkov)

„Příčný“. Neolit (?), únětická kultura. Sídliště. Záchraný výzkum.

V průběhu března až července proběhl záchranný výzkum v místě stavby obchodního centra Novinvest Brno-Slatina (katastr Podolí). V poměrně rozsáhlé plošné skrývce se podařilo zachytit dvě uskupení pravěkých sídlištních objektů. V severozápadním rohu plochy byla zachycena část jámy K 500, datovatelné podle několika zlomků vřutí jen velmi málo do neolitu nebo eneolitu; mělký žlábek K 501, probíhající v její blízkosti, neposkytl žádný datovatelný materiál. V případě další kumulace 6 objektů na severovýchodním okraji plochy je datování spolehlivější - ze sídlištních jam K 502, 503 a 505 pochází charakteristický náleзовý soubor únětické kultury, u zbývajících objektů je toto zařazení velmi pravděpodobné. Nabízí se přitom možná prostorová souvislost této kumulace se sídlištěm a pohřebištěm ze starší doby bronzové, opakovaně porušovaným severně od stávajícího dálničního přívaděče (Belcredi a kol. 1989, 104).

David Parma

POLEŠOVICE (okr. Uherské Hradiště)

„Nivy“. Věteřovská skupina. Mladší a pozdní doba bronzová. Slezská fáze KLPP. Sídliště. Záchraný výzkum

Archeologický výzkum v Polešovické pískovně v roce 2006 plynule navázal na záchranné výzkumy prováděné v minulých letech. Celkem bylo odkryto 84 zahloubených archeologických objektů, z nichž jako obvykle větší část (33 objektů) představovaly kúlové jamky. Většina těchto kúlových jamek neposkytla žádný keramický materiál vhodný pro přesnější datování, a lze je tedy s velkou pravděpodobností zařadit obecně do pravěku, zejména pak do období, která jsou na lokalitě již prokázána. Druhou početnou skupinu zahloubených objektů představovaly běžné sídlištní, případně zásobní jámy většinou kruhového či oválného půdorysu. V jejich výplni se vyskytly keramické nálezy, které tyto objekty řadí do období věteřovské skupiny (3–5 objektů) a doby popelnicových polí (až 20 objektů), většinou pak do slezské fáze KLPP. Z nekeramických předmětů, které se podařilo nalézt, lze vzpomenout pouze ojedinělý nález jednoduché jehlice a několik bronzových slitků.

Resumé

Polešovice (Kataster Podolí u Brna, Bez. Uherské Hradiště). „Nivy“. Věteřover Gruppe. Jung- und Spätbronzezeit. Lausitzer Urnenfelderkultur (schlesische Phase). Siedlung. Rettungsgrabung.

POPICE (okr. Břeclav)

„Za dráhou“. Kultura únětická. Ojedinelý nález. Záchraný výzkum. Uložení: AÚ AVČR Brno.

Archeologický ústav AVČR Brno, detašované pracoviště Dolní Věstonice, realizovalo v období od října 2005 do srpna 2006 archeologický dohled na liniové stavbě „Odkanalizování obcí Strachotín, Popice a Pouzdřany a výstavba společné ČOV – I. etapa“. Archeologický dozor se realizoval souběžně s výkopovými pracemi a soustředil se hlavně na sledování vykopané ryhy, a kde to bylo možné, na povrchový průzkum v páse cca 5 m na obě strany od výkopu.

Na J okraji katastra obce Popice, na temene mírného svahu, těsně při dráze nůzového letiště, se na profilu výkopu v hloubce 50 cm pod povrchem zachytili ojedinělé črepy z dvou nádob. Jedná se o keramické fragmenty (části dna, tela i okraje) z tenkostenné nádoby bez výzdoby (42 ks) a jeden hrubostenný črep. Nálezy ležali v pískovo-hlinité vrstvě hrdzavohnedé barvy bez sívisu na archeologický objekt. Na základě profilace, absence výzdoby i charakteru materiálu ich možno datovat do doby bronzové, přesněji do období únětické kultury (určení S. Stuchlík).

O 200 m dále v směru k obci Popice se na profilu výkopu zachytila aj část už porušeného pravěkého objektu. Objekt se nacházel v hloubce 65 cm pod povrchem, pod vrstvou ornice a pískovo-hlinité vrstvy, zapuštěný do štrkovo-hlinitého podložia. Samotný objekt se na profilu výkopu javil ako 25 cm hrubá a 80 cm široká šošovka, vyplnená hrubým štrkom a na dne 5–10 cm hrubou čiernou popolovitou vrstvou. Po okraji objektu sa nachádzala súvislejšia do tehločervena prepá-

Literatura

Belcredi, L., Čížmář, M., Košťálek, P., Oliva, M., Salaš, M. 1989: *Archeologické lokality a nálezy okresu Brno-venkov*, Brno.

Resumé

Podolí (Bez. Brno-venkov). „Příčný“. Neolit (?). Aunjetitzer Kultur. Siedlung. Rettungsgrabung.

ná vrstva. Výplň objektu obsahovala drobné kúsky mazanice, drevené uhličky, 2 nezdobené keramické črepy z hrubostennej nádoby, 1 kamenný artefakt štiepanej industrie – prepálený terminálny fragment hrotitej čepele a drobnú štepnu kosti. Objekt možno zaradiť do obdobia mladšieho pravěku, jeho bližšie datovanie a kultúrne zaradenie vzhľadom na množstvo a reprezentatívnosť nálezov však nie je možné.

Martin Novák

Resumé

Popice (Bez. Břeclav). „Za dráhou“. Aunjetitzer Kultur. Einzelfund. Rettungsgrabung.

PRAVČICE (okr. Kroměříž)

„Pravčické Nivky“ (Pravčice 1). Doba bronzová. Sídliště. Kultúrná vrstva Záchranný předstihový výzkum.

V kultúrní vrstvě nalezeno větší množství keramického materiálu (podrobná charakteristika lokality – viz kap. Doba železná). Mocnost kultúrní vrstvy je 20–40 cm.

Martin Paulus

Resumé

Pravčice (Bez. Kroměříž). „Nivky“ (Hulín-Pravčice 1). Bronzezeit. Siedlung. Kulturschicht. Rettungsgrabung.

SMRŽICE (okr. Prostějov)

„Vlčí doly“. Mladší doba bronzová (lužická fáze KLPP). Pohřebiště. Povrchový průzkum.

Počátkem dubna 2006 oznámil p. Zajíc z Kostelce na Hané nález pravěké keramiky v poloze „Vlčí doly“ v katastru obce Smržice (ZM ČR 1 : 10 000 (list 24-24-02) širší okolí bodu 436:39). Realizovaný terénní průzkum zjistil četné koncentrace střeptů a mnohdy i lidských kremačních zbytků vyhozených na povrch hlubokou podzimní orbou. Na lokalitě bylo

identifikováno dosud neznámé pohřebiště náležející lužickému úseku kultury lužických popelnicových polí.

Pavel Fojtík

Resumé

Smržice (Bez. Prostějov). „Vlčí doly“. Jüngere Bronzezeit (Lausitzer Phase der Lausitzer Urnenfelderkultur). Gräberfeld. Oberflächensammlung.

STŘÍBRNICE (k. ú. Stříbrnice nad Hanou, okr. Přerov)

„Lopaty“. Neolit, doba bronzová. Pohřebiště, sídliště. Záchranný výzkum.

V rámci záchranných archeologických výzkumů na trase dálnice D1, v jejím nově stavěném úseku mezi obcemi Mořice a Kojetín, byla v letošním roce prozkoumaná archeologická lokalita označena jako – Stříbrnice 1 (podrobnější popis lokality – viz. kap. Eneolit).

Během výzkumu objeveno v západní části skryté plochy několik sídlištních objektů, z nichž většina (kolem 20) patří do období starší doby bronzové, a to věteřovské skupině.

Jednalo se většinou o menší objekty o rozměrech do 1,5 m délky a 1,2 m hloubky, ze kterých byly vyzvednuty zlomky keramických nádob, kostěné nástroje, štipaná industrie, zvířecí kosti a zlomky mazanice. V jednom z objektů byla u jedné ze stěn nalezena lidská kostra pohozená v neanatomické poloze.

Je velmi pravděpodobné, že sídlištní nálezy věteřovské skupiny jsou jen satelitním tábořem větší osady, která byla odkryta za údolím potoka Hlavnice, na protější sprásové návějí asi 400 m západním směrem.

Kromě věteřovských nálezů, bylo na lokalitě objeveno i rozlehlé a bohaté pohřebiště z období eneolitu, na kterém bylo prozkoumáno 92 hrobů kultury zvoncovitých pohárů a 6 hrobů kultury se šňurovou keramikou.

Arkadiusz Tajer

Resumé

Stříbrnice (Kataster Stříbrnice nad Hanou, Bez. Přerov). „Lopaty“, Glockenbecherkultur. Schnurkeramikultur. Ältere Bronzezeit. Rettungsgrabung. Gräberfeld. Siedlung.

SUCHOHRDLY (k. ú. Suchohrdly u Miroslavi, okr. Znojmo)

„Krátké“, „U kapličky“. Starší doba bronzová, pravěk. Sídliště. Záchranný výzkum. Uložení: JMM Znojmo.

Při výstavbě kanalizace v k. ú. Suchohrdly u Miroslavi byla na trase jejího výtaku západně od obce lokalizována dvě dosud neznámá sídliště. Pouze rámcově do pravěku můžeme zařadit lokalitu v trati „Krátké“ s jedním sídlištním objektem a kultúrní vrstvou. Na ZM ČR (list 34-12-11) v měřítku 1 : 10 000 se osídlení reprezentované jámou 503 a kultúrní vrstvou nachází v okolí bodu 76 mm od západní sekční čáry a 161 mm od jižní sekční čáry. Rozkládá se na jižním svahu v nadmořské výšce 210 m na levobřeží potoka Miroslávka. V poloze „U kapličky“ byla porušená velká zásobní jáma, datovaná podle sporadických nálezů keramiky do průběhu starší



Obr. 10. Smržice, „Vlčí doly“. Žárové pohřebiště KLPP při pohledu od severozápadu.
Smržice, „Vlčí doly“. Brandgräberfeld der Lusitzer Urnenfelderkultur von Nordwesten.

doby bronzové. Na ZM ČR (list 34-12-11) v měřítku 1 : 10 000 se místo nálezu nachází v okolí bodu 130 mm od západní sekční čáry a 237 mm od jižní sekční čáry. Sídliště je rozloženo na vrcholu výrazně vyvýšeniny v poloze „U kapličky“ v nadmořské výšce 230 m. V obou případech se jedná o nově objevené lokality.

Zdeněk Čížmář

Resumé

Suchohrdly (Kataster Suchohrdly u Miroslavi, Bez. Znojmo). Ältere Bronzezeit, Urgeschichte. Siedlung, Rettungsgrabung.

TVAROŽNÁ (okr. Brno-venkov)

Pole mezi Mokrou a Tvarožnou. Starší doba bronzová. Ojedinelý nález. Povrchový průzkum.

Dne 29. 5. 2006 se podařilo autorovi získat ojedinelé nálezy štípané kamenné industrie od p. Milana Černíka z Mokré u Brna. Podle něj pochází kolekce od jiného sběratele a uvedené nálezy situoval do prostoru polí mezi obcemi Mokrou a Tvarožnou. Jedná se o lehce patinované radiolaritové rydlo paleolitického stáří, nepatinované čepelové jádro a čepel z rohovce typu Krumlovský les, varieta II neolitického stáří, a především drobnou silicitou šipku (obr. 11), která se svým charakterem a surovinou (rohovec typu Krumlovský les, varieta I) hlásí do starší doby bronzové. Paleolitické a neolitické artefakty mohou souviset se známými lokalitami z poloh „Nová pole“, „Velatické vrchy“ ad. (Belcredi a kol. 1989, 25; Kos 1999, 183-184), starobronzové osídlení odtud však není známo. V případě šipky se může tedy jednat o náhodný nález nebo artefakt indikuje doposud neznámou lokalitu. Vzhledem k charakteru interpretace vlastníka nelze vyloučit původ artefaktu i odjinud z širšího okolí Mokré.

Martin Kuča

Literatura

Belcredi, I. a kol. 1989: *Archeologické lokality a nálezy okrese Brno-venkov*. Brno.

Kos, P. 1999: Velatické vrchy (okr. Brno-venkov). *Přehled výzkumů* 40 (1997-1998), 183-184.

Resumé

Tvarožná (Bez. Brno-venkov). Unbekannte Lage. Ältere Bronzezeit. Einzelfund. Oberflächensammlung.



Obr. 11. Tvarožná. Šipka.
Tvarožná. Pfailspitze.

VRCHOSLAVICE (okr. Prostějov)

„Na dílech“. VS. Pohřebiště, sídliště. Záchranný výzkum.

Během výstavby úseku dálnice D 1 z Vyškova do Kroměříže, byla na katastru Vrchoslavic objevena celá řada archeologických lokalit datovaných od epochy neolitu až po období novověku.

Také sezona 2006 přinesla objevy nových archeologických lokalit a mezi nimi bohaté lokality označené jako Vrchoslavice-Vitčice 1. Lokalita se nachází na východním okraji říční terasy, která dost prudce klesá k údolíčku potoka Hlavnice, který je zároveň nejbližší vodotečí v okolí. Nadmořská výška lokality je 220 m v jejím nejvyšším bodě a 206 m v údolí potoka. Lokalita je identifikována na mapě ZM ČR 1 : 10 000 (list 24-42-09) těmito koordináty: 255 mm od západní sekční čáry (ZSČ) a 306 mm od jižní sekční čáry (JSČ), 276 mm od ZSČ a 301 mm od JSČ, 298 mm od ZSČ a 295 mm od JSČ, 300 mm od ZSČ a 301 mm od JSČ, 278 mm od ZSČ a 308 mm od JSČ, 257 mm od ZSČ a 313 mm od JSČ.

V horní části lokality na platu a na hraně sprašové terasy bylo objeveno kolem 200 sídlištních objektů, ze kterých významnou většinu lze datovat do závěru starší doby bronzové, a to do doby existence věteřovské skupiny. Jednalo se především o zásobnicové jámy dost velkých rozměrů, ze kterých pochází velký soubor archeologických artefaktů, a to jak keramika (v několika případech celé nádoby), mazanice, kamenné broušené a štípané nástroje, zrnotěrky a samozřejmě zvířecí kosti.

Ve 4 objektech byly kromě obvyklé sady nálezů odkryty také volně pohozené pozůstatky lidských koster bez hrobové výbavy a beze stop pietního uložení. Ve spodní části zkoumané plochy byly objeveny také 2 objekty (zásobnice a zahlobená chata) datované na základě keramického materiálu do doby římské. Zdá se, že do stejného období můžeme zařadit 120 objektů – pálenisek, které vzhledem k absenci neorganických artefaktů nelze přesně datovat. Kromě sídlištních objektů bylo ve výše položené části výzkumu prozkoumáno 14 hrobových celků, které lze datovat do období neolitu – do kultury se šňůrovou keramikou (13 hrobů) a do kultury zvonovitých pohárů (1 hrob).

V dnešní době jsou archeologické nálezy z lokality laboratorně zpracovávány a konzervovány. Ze značné části objektů, a to jak z těch patřících věteřovské skupině, tak ze zatím nedatovaných „pecí“, byly vzaty vzorky na environmentální analýzy, které nám zřejmě přiblíží fungování pravěké osady a jejich obyvatel.

Arkadiusz Tajer

Resumé

Vrchoslavice (Bez. Prostějov), „Na dílech“. Ältere Bronzezeit. Rettungsgrabung. Gräberfeld, Siedlung.

VYSOKÉ POLE (okr. Zlín)

Kláštov. KLPP. Hradisko. Zjišťovací výzkum.

Nejvýše položené hradisko na Moravě (753 m n. v.) se nachází na temeni hory Kláštov, nejvyšším vrcholu horského pásma Vizovských vrchů (Západní Karpaty). Lokalita je situována na ZM 1 : 10 000 (list 25-32-25) od Z. s.č. 76 a 86 mm, od

J s.č. 113 a 123 mm. V roce 2006 pokračovala druhá etapa sondážního výzkumu na této lokalitě. Bylo zde položeno celkem dalších devět sond (E-L), které navázaly na výzkum v předchozím roce (sondy A-D). Průzkumem bylo bezpečně prokázáno, že hradisko bylo na Klášťově vybudováno v období KLPP, na konci doby bronzové a počátku halštatu (HB?-HC?). Ve většině sond se podařilo zachytit zbytky kulturní vrstvy z tohoto období, která byla od mladšího horizontu středohradištního stáří oddělena stykovou plochou (0100 v sondách E-G, 1101 v sondě I a I/1). V tomto časovém horizontu byl také zbudován val hradiska, který se nejlépe uchoval z východní a severní strany. Tady byl také proveden řez valem (sonda K). Zde byla odkryta hradba z volně kladených kamenů značné velikosti o šířce téměř 3 m, která byla evidentně zničena požárem. V místech čelní stěny hradby se podařilo doložit zbytky dřevěné konstrukce, snad palisády na koruně hradby (?). Val byl po požáru částečně obnoven, ale i tuto druhou fázi lze datovat do pravěkého období. Nálezy z tohoto časového horizontu představuje vesměs keramika, zastoupeny jsou převážně fragmenty osudí s tuhováním leštěným povrchem, případně zdobeným kanelací, vyskytují se i plastické výčnělky.

Jiří Kohoutek

Resumé

Vysoké Pole (Bez. Zlín). Klášťov. Lausitzer Urnenfelderkultur, Hallstat ?. Burgwall. Feststellungsgrabung.

ZLÍN (k. ú. Malenovice u Zlína, okr. Zlín)

Tr. 3. května. Mladší doba bronzová. Sídliště. Záchraný výzkum. Uložení: Muzeum JVM Zlín.

V srpnu 2006 byl v prostoru křižovatky třídy 3. května a Masarykovy ul. v Malenovicích prozkoumán objekt z mladší doby bronzové, narušený v souvislosti s pokračujícími úpravami při rekonstrukci silnice I/49. Lokalita leží na ploché terénní vlně zvedající se přímo z levobřežní údolní nivy řeky Dřevnice (nadm. výška ca 204 m), na levém břehu dolního toku potoka Baláš.

Zahloubený objekt kotlovitého tvaru, vyplněný z větší části mazanicovou destrukcí a přepálenými kusy hrubších nádob, obsahoval rovněž džbáneček s leštěným oranžově zbarveným povrchem a část svisle prstované hrncovité nádoby s výčnělkem při okraji. Nálezy, které datují objekt do Reineckova stupně BD, odpovídají spíše náplni středodunajského okruhu kultury popelnicových polí (k. velatická?).

Tato příhodná poloha v blízkosti ústí potoka Baláš do Dřevnice byla v pravěku intenzivně osídlena zejména v období neolitu. Záchraný archeologický výzkum ÚAPP Brno (pracoviště Zlín) zde v roce 2005 zachytil pod kulturní vrstvou o mocnosti až 1 m stopy sídliště LnK a hliník MMK. Ze starších nálezů z této polohy je v Muzeu jv. Moravy uloženo drobné zdobené osudíčko patřící lužické fázi KLPP, které by snad mohlo pocházet z hrobového celku.

Jana Langotová

Resumé

Zlín (Kataster Malenovice u Zlína, Bez. Zlín). 3. května Strasse. Jüngere Bronzezeit. Siedlung. Rettungsgrabung.

ZNOJMO (okr. Znojmo)

Horní náměstí. Kultura únětická. Sídliště, pohřeb v jámě. Záchraný výzkum.

V rámci rekonstrukce kanalizace města Znojma (ISPA) byly na řadě míst v historickém jádru zachyceny doklady osídlení kultury únětické, které nám významně dokreslují naše současné poznatky o sídelní aglomeraci, vzniklé v tomto období na ostrožně znojemskeho hradu a horní polovině dnešního historického jádra.



Obr. 12. Znojmo-Horní náměstí. Detail džbánu na dně zásobní jámy.

Znojmo-Horní náměstí. Detail des Krügleins auf dem Boden der Vorratsgrube.

Na trase kanalizace AG-1-3 bylo zjištěno cca 10 zahloubených objektů (zásobních jam) únětické kultury. Tato koncentrace se nacházejí v západní části trojúhelníkovitého zúžení náměstí, směrem na Václavské náměstí a ul. Přemyslovců. Jedna z jam obsahovala zbytky dětského skeletu, mimo objekty pak byla nalezena lebka dalšího, tentokrát dospělého jedince, v další se pak nacházela celá amforovitá nádoba in situ. Nálezy se nacházejí na ZM ČR (list 34-11-21) v místě bodu 366 mm od západní sekční čáry a 47 mm od jižní sekční čáry, v nadmořské výšce 294 m. Na trase stoky AG-1, směrem do ul. Vlkova v severní části náměstí, byla prozkoumaná kulturní vrstva o mocnosti až 40 cm a další zásobní jáma klasické fáze únětické kultury s koncentrací nálezů na dně. Tu tvořil celý džbánek, fragment většího vejčitého hrnce a větší část zrnotěrky (obr. 12). Nálezy se nacházejí na ZM ČR (list 34-11-21) v místě bodu 367 mm od západní sekční čáry a 51 mm od jižní sekční čáry, v nadmořské výšce 298 m. Na trase stoky AG/8a na východní straně náměstí se opět nacházela kulturní vrstva pravděpodobně z doby bronzové. Tyto nálezy se pak na ZM ČR (list 34-11-21) vyskytují v rozmezí bodů 374 mm od západní sekční čáry, 49 mm od jižní sekční čáry a 370 mm od západní sekční čáry, 54 mm od jižní sekční čáry. Nadmořská výška kolísá v rozmezí 293–297 m.

Václavské náměstí. Kultura únětická. Sídliště. Záchraný výzkum.

Na trase stoky AD-6 byly zjištěny 3 zásobní jámy kultury únětické. Nacházely se rozmístěné od středu náměstí až po

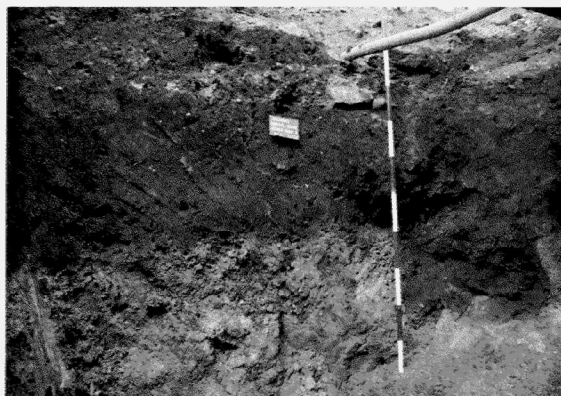
ústí ulice Veselé a na ZM ČR (list 34-11-21) jsou vymezeny body 360 mm od západní sekční čáry, 44 mm od jižní sekční čáry a 357 mm od západní sekční čáry, 47 mm od jižní sekční čáry. Nadmořská výška činí 296 m.

**Ul. Mikulášská. Kultura únětická, velatická. Sídliště. Záchran-
ný výzkum.**

Od poloviny ulice směrem k Mikulášskému náměstí byla na trase svěrače AD doložena existence pravěká kulturní vrstvy, náležející pravděpodobně únětické, případně velatické kultuře. Na ZM ČR (list 34-11-21) se nález nachází v rozmezí bodů 365 mm od západní sekční čáry, 27 mm od jižní sekční čáry a 370 mm od západní sekční čáry, 27 mm od jižní sekční čáry. Nadmořská výška kolísá v rozmezí 283 m.

**Mikulášské náměstí. Kultura únětická. Sídliště. Záchran-
ný výzkum.**

Na pokračování trasy sběrače AD bylo v prostoru Mikulášského náměstí realizováno jeho propojení neporušeným terénem směrem ke kostelu sv. Mikuláše (obr. 13). V místě rýhy byla realizována v prostoru mimo novodobé zásahy sonda 1, která protнула mohutnou stratigrafickou sekvenci z období pravěku. Pod středověkými nálezy se nacházely 3



Obr. 14. Znojmo-Mikulášské náměstí. Celkový pohled na stratigrafickou sekvenci středověkých a pravěkých vrstev se zásobní jámou únětické kultury s koncentrací keramiky.

Znojmo-Mikulášské náměstí. Gesamtanblick auf der Sequenz der mittelalterlichen und vorgeschichtlichen Schichten mit aunjetitzer Vorratsgrube.

mohutné pravěké vrstvy o síle více než 1 m. Horní dvě jsou datovány do mladší doby bronzové (kultura velatická), spodní pak do starší doby bronzové (k. únětická). Jí náleží i prozkoumaná zásobní jáma. Na jejím dně se nacházela velká koncentrace keramiky (cca 10 rekonstruovaných tvarů), kterou tvořily klasické únětické koflíky, amforovitě nádoby, hrnce a fragmenty mís (obr. 14). Jedná se o doposud nejpočetnější soubor nálezů z uzavřené náleзовé situace mimo hradní ostrožnu. Na ZM ČR (list 34-11-21) se nález nachází v rozmezí bodů 358 mm od západní sekční čáry a 27 mm od jižní sekční čáry, nadmořská výška činí 283 m.

Zdeněk Čížmář

Resumé

Horní náměstí. Aunjetitzer Kultur. Siedlung, Siedlungsbe-
stattungen. Rettungsgrabung.

Václavské náměstí. Aunjetitzer Kultur. Siedlung. Rettungs-
grabung.

Mikulášská Str. Aunjetitzer, Velatice Kultur. Siedlung. Ret-
tungsgrabung.

Mikulášské náměstí. Aunjetitzer, Velatice Kultur. Siedlung.
Rettungsgrabung.

ŽAROŠICE (okr. Hodonín)

„Újezdky pod Žarošicemi“. Velatická fáze KSP. Sídliště.
Záchraný výzkum.

Výstavbou rodinných domů v poloze Újezdky pod Žarošicemi těsně u jižního okraje obce se podařilo v další dílčí poloze v červenci 2006 zachytit pozůstatky lidských aktivit mladší doby bronzové, které jsou na ZM ČR 1 : 10 000 (list 24-



Obr. 13. Znojmo-Mikulášské náměstí. Celkový pohled na průběh výkopu kanalizace v místě sondy 1. Znojmo-Mikulášské náměstí. Gesamtanblick auf der Grabung der Kanalisation in der Stelle der Sonde 1.

43-25) identifikovány souřadnicemi 240/140 mm od Z/J s.č. Pod nadložní vrstvou o síle cca 60 cm byla objevena jáma kruhového půdorysu s mírně rozšířenými stěnami směřem ke dnu o průměru cca 80 cm, v jejímž poměrně homogenním hnědém hlinitopísčitém zásypu zahloubeném do sprašového podloží ještě cca 40 cm byly nalezeny ojedinělé keramické zlomky velatické kultury.

Jaromír Šmerda

Resumé

Žarošice (Bez. Hodonín). „Újezdky pod Žarošicemi“. Velaticer Phase der mitteldinauländische Urnenfelderkultur. Siedlung. Rettungsgrabung.

ŽBÁNOV (k. ú. Žbánov, vojenský újezd Březina, okr. Vyškov)

„Městisko“. KLPP. Sídliště ?, Zjišťovací sondáž.

Při zjišťovací sondáži byly uvnitř opevněného areálu zachyceny i zlomky keramiky z období KLPP. Viz kap. Středověk a novověk.

Pavel Moš

Resumé

Žbánov (cadastral unit Žbánov, military area Březina, Vyškov district). „Městisko.“ Late Bronze Age/Early Iron Age. Settlement?

PD 1520 §

KNIHOVNA AV ČR

PD 1520

48, 2007



90270/09



BRNO 2007