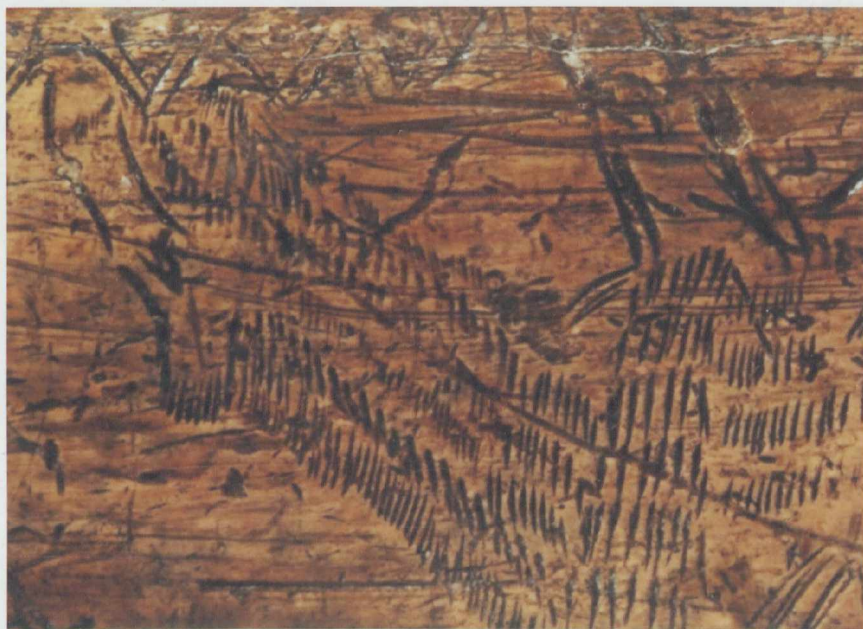


ARCHEOLOGICKÝ ÚSTAV AKADEMIE VĚD ČESKÉ REPUBLIKY V BRNĚ

# PŘEHLED VÝZKUMŮ

47



BRNO 2006



# **PŘEHLED VÝZKUMŮ**

**47**

**BRNO 2006**

PD 1520/47.2006

## PŘEHLED VÝZKUMŮ

Recenzovaný časopis, vydává Archeologický ústav Akademie věd České republiky Brno.  
Peer-reviewed journal published by the Institute of Archaeology, Brno.

**Předseda redakční rady**  
**Head of editorial board**

Pavel Kouřil



**Redakční rada**  
**Editorial board**

Herwig Friesinger, Václav Furmánek, Janusz K. Kozłowski,  
Alexander Ruttkay, Jiří A. Svoboda, Ladislav Veličik

**Odpovědný redaktor**  
**Editor in chief**

Jaroslav Tejral

**Výkonná redakce**  
**Assistant Editors**

Dana Gregorová, Balázs Komoróczy, Ladislav Nejman, Rudolf Procházka,  
Stanislav Stuchlík, Lubomír Šebela, Petr Škrdla

**Adresa redakce**  
**Address**

Archeologický ústav AV ČR  
Královopolská 147, 612 00 Brno  
E-mail: [pv@iabrno.cz](mailto:pv@iabrno.cz)  
<http://www.iabrno.cz/3cacz.htm>

KNIHOVNA AV ČR

PD 1520

47 (2006)



97220/07

07220/07

**Obrázek na obálce**  
**Cover illustration**

Pekárna. Kamzík (*Rupicapra rupicapra*). Foto M. Frouz

**Vychází jednou ročně/Published yearly**

ISSN 1211-7250

ISBN 80-86023-77-X

Copyright © 2006 by the Archeologický ústav AV ČR Brno, and by the authors.

**Tisk/Print** Bekros

**Pokyny pro autory na internetové stránce**  
**Instructions to authors on internet pages**

<http://www.iabrno.cz/3ca1cz.htm>

9395458

ARCHEOLOGICKÝ ÚSTAV AKADEMIE VĚD ČESKÉ REPUBLIKY V BRNĚ

**PŘEHLED VÝZKUMŮ**  
**47**

ISSN 1211-7250

ISBN 80-86023-77-X

BRNO 2006

# Obsah

## STUDIE A KRÁTKÉ ČLÁNKY

Jiří A. Svoboda	<b>SÍDELNÍ ARCHEOLOGIE LOVECKÝCH POPULACÍ. K DYNAMICE A POPULÁČNÍ KINETICE MLADÉHO PALEOLITU VE STŘEDNÍM PODUNAJÍ</b>	13
	SETTLEMENT ARCHAEOLOGY OF HUNTING POPULATIONS. UPPER PALEOLITHIC DYNAMICS AND POPULATION KINETICS IN THE MIDDLE DANUBE BASIN	
Petr Škrdla	<b>MLADOPALEOLITICKÉ SÍDELNÍ STRATEGIE V KRAJINĚ: PŘÍKLAD STŘEDNÍHO POMORAVÍ</b>	33
	THE UPPER PALEOLITHIC SETTLEMENT STRATEGIES: MIDDLE COURSE OF THE MORAVA RIVER	
Martin Novák	<b>PRIESTOROVÁ ANALÝZA PALEOLITICKÝCH SÍDLISK. DISTRIBÚCIA ARTEFAKTŮ NA GRAVETTIENSKÝCH SÍDLISKÁCH PAVLOV A KAŠOV</b>	49
	SPATIAL ANALYSIS OF PALEOLITHIC SITES. DISTRIBUTION OF ARTIFACTS AT THE GRAVETTIAN SITES OF PAVLOV AND KAŠOV.	
Pavel Kouřil	<b>ZU EINIGEN ÄUßERUNGEN DER MATERIELLEN NOMADENKULTUR AUF DEM MIKULČICER BURGWALL</b>	69
	K NĚKTERÝM PROJEVŮM NOMÁDSKÉ HMO TNÉ KULTURY NA MIKULČICKÉM HRADĚ	

## PŘEHLED VÝZKUMŮ NA MORAVĚ A VE SLEZSKU

### PALEOLIT A MEZOLIT

<b>BORŠICE U BUCHLOVIC (okr. Uherské Hradiště)</b>	Petr Škrdla, Miriam Nývltová Fišáková, Daniel Nývlt	79
<b>ČEBÍN (okr. Brno-venkov)</b>	Petr Neruda, Zdeňka Nerudová	81
<b>ČERNOTÍN (k. ú. Hluzov, okr. Přerov)</b>	Marek Kalábek	82
<b>DOLNÍ VĚSTONICE (okr. Břeclav)</b>	Jiří Svoboda, Martin Novák, Miriam Nývltová Fišáková, Martin Jones	82
<b>HLINSKO (okr. Přerov)</b>	Petr Škrdla	84
<b>HRANICE (okr. Přerov)</b>	Petr Škrdla, Miriam Nývltová Fišáková	86
<b>MÍŠKOVICE (okr. Kroměříž)</b>	Petr Škrdla	87
<b>MOKRÁ-HORÁKOV (k. ú. Mokrý u Brna, okr. Brno-venkov)</b>	Jiří Svoboda, Martin Frouz	89
<b>NAPAJEDLA (okr. Zlín)</b>	Petr Škrdla, Miriam Nývltová Fišáková, Daniel Nývlt	90
<b>NUZÍŘOV (okr. Brno-venkov)</b>	Petr Neruda, Zdeňka Nerudová	93
<b>POPŮVKY (okr. Brno-venkov)</b>	Martin Kuča	94
<b>PŘEROV (k. ú. Předmostí u Přerova, okr. Přerov)</b>	Miriam Nývltová Fišáková, Zdeněk Schenk	94
<b>SOKOLNICE (okr. Brno-venkov)</b>	Petr Neruda, Zdeňka Nerudová, Michal Šimandl	96
<b>SPYTIHNĚV (okr. Zlín)</b>	Petr Škrdla	97
<b>ŠÍŠMA (okr. Přerov)</b>	Zdeněk Schenk, Dalibor Figel	98
<b>UHERSKÉ HRADIŠTĚ (k. ú. Jarošov u Uh. Hradiště, okr. Uherské Hradiště)</b>	Petr Škrdla, Miriam Nývltová Fišáková, Martin Novák, Daniel Nývlt	98
<b>ÚNANOV (okr. Znojmo)</b>	Zdeněk Čizmář	100

## NEOLIT

BÍLOVICE (okr. Uherské Hradiště)	Martin Kuča, Petr Škrdla	101
BRNO (k. ú. Ivanovice, okr. Brno-venkov)	Karel Výška	101
BRNO (k.ú. Královo Pole, okr. Brno-město)	Petr Holub, Lenka Sedláčková	102
BRNO (k. ú. Starý Lískovec, okr. Brno-město)	Michal Přichystal	102
BŘEZOLUPY (okr. Uherské Hradiště)	Martin Kuča, Petr Škrdla	103
IVANČICE (k. ú. Budkovice, okr. Brno-venkov)	Milan Salaš	104
DAMBOŘICE (okr. Hodonín)	Jaromír Šmerda	104
DOBŠICE (okr. Znojmo)	Zdeněk Čizmář	105
HLUBOKÉ MAŠŮVKY (okr. Znojmo)	Zdeněk Čizmář	105
HRADČANY-KOBEŘICE (k. ú. Kobernice, okr. Prostějov)	Tomáš Berkovec, Jaroslav Peška	105
HRADČOVICE (okr. Uherské Hradiště)	Martin Kuča, Antonín Přichystal, Petr Škrdla	105
HULÍN (okr. Kroměříž)	Tomáš Berkovec, Jaroslav Peška	106
KRALICE NA HANÉ (okr. Prostějov)	Miroslav Šmíd	106
KRALICE NA HANÉ (okr. Prostějov)	Pavel Fojtík	106
KUŘIM (okr. Brno-venkov)	Karel Výška	107
KUŘIM (okr. Brno-venkov)	Michal Přichystal	108
LELEKOVICE (okr. Brno-venkov)	Martin Kuča, Josef Kovář, Miriam Nývltová Fišáková, Antonín Přichystal	108
LIPNÍK NAD BEČVOU (k. ú. Loučka, okr. Přerov)	Arkadiusz Tajer	109
MAŠOVICE (okr. Znojmo)	Zdeněk Čizmář	109
OLOMOUC (k. ú. Nemilany, okr. Olomouc)	Marek Kalábek	109
OLŠANY U PROSTĚJOVA (okr. Prostějov)	Pavel Fojtík	109
OTROKOVICE (k. ú. Kvítkovice u Otrokovic, okr. Zlín)	Jiří Kohoutek, David Parma	110
OTROKOVICE (k. ú. Kvítkovice u Otrokovic, okr. Zlín)	Jiří Kohoutek	110
PODOLÍ (okr. Brno-venkov)	David Parma	111
PODOLÍ (okr. Uherské Hradiště)	Martin Kuča, Petr Škrdla	111
POPOVICE (okr. Uherské Hradiště)	Martin Kuča, Petr Škrdla	112
POSTŘELMOV (okr. Šumperk)	Vladimír Goš, Jakub Halama	112
RYBNÍKY (okr. Znojmo)	Zdeněk Čizmář	114
STŘELICE (k. ú. Střelice u Brna, okr. Brno-venkov)	Michal Přichystal	114
ŠTÍTARY (okr. Znojmo)	Martin Kuča, Milan Vokáč	115
TEČOVICE (okr. Zlín)	Jana Langová	116
TOPOLNÁ (okr. Uherské Hradiště)	Martin Kuča, Petr Škrdla	116
TRAPLICE (okr. Uherské Hradiště)	Martin Kuča, Petr Škrdla, Milan Vokáč	116
TUČAPY (okr. Uherské Hradiště)	Martin Kuča, Petr Škrdla	117
ZLÍN (k. ú. Malenovice u Zlína, okr. Zlín)	Jiří Kohoutek	118
ZNOJMO (okr. Znojmo)	Zdeněk Čizmář	118

## ENEOLIT

BEZMĚROV (okr. Kroměříž)	Arkadiusz Tajer	121
BOŘETICE (okr. Břeclav)	Petr Dvořák, Pavla Růžičková	121
BRNO (k. ú. Ivanovice, okr. Brno-město)	Karel Výška	122
BRNO (k. ú. Slatina, okr. Brno-město)	Petr Kos	122
BŘEZINA (okr. Vyškov)	Hana Dehnerová, Pavel Šlězár, Pavel Moš	122
BŘEZOLUPY (okr. Uherské Hradiště)	Martin Kuča, Milan Vokáč, Petr Škrdla	123
BUČOVICE (k. ú. Kloboučky, okr. Vyškov)	Karel Výška	124
DĚTKOVICE (okr. Prostějov)	Miroslav Šmíd	124
DOBŠICE (okr. Znojmo)	Zdeněk Čizmář	125
HABROVANY (okr. Vyškov)	Zuzana Baarová	125
HABRŮVKA (okr. Blansko)	Jiří Svoboda	125
HLINSKO (okr. Přerov)	Zdeněk Schenk, Martin Kuča	126
HRADČANY-KOBEŘICE (k. ú. Kobernice, okr. Prostějov)	Tomáš Berkovec, Jaroslav Peška	127
HULÍN (okr. Kroměříž)	Tomáš Berkovec, Jaroslav Peška	127
KADOV (okr. Znojmo)	Zdeněk Čizmář	128
KRALICE NA HANÉ (okr. Prostějov)	Pavel Fojtík	128
KROMĚŘÍŽ (k. ú. Miňůvky, okr. Kroměříž)	Arkadiusz Tajer	129
KROMĚŘÍŽ (okr. Kroměříž)	Tomáš Berkovec, Jaroslav Peška	129
KUDLOVICE (okr. Uherské Hradiště)	Martin Kuča, Petr Škrdla	129

<b>KUŘIM (okr. Brno-venkov)</b>	Martin Kuča, Tereza Sobolová	130
<b>MAŠOVICE (okr. Znojmo)</b>	Zdeněk Čizmář	130
<b>OLOMOUC (k. ú. Nemilany, okr. Olomouc)</b>	Marek Kalábek	131
<b>OLOMOUC (k. ú. Řepčín, okr. Olomouc)</b>	Marek Kalábek	131
<b>OLOMOUC (k. ú. Slavonín, okr. Olomouc)</b>	Miroslav Šmíd	131
<b>OLOMOUC (k. ú. Slavonín, okr. Olomouc)</b>	Jakub Vrána	132
<b>OLŠANY U PROSTĚJOVA (okr. Prostějov)</b>	Pavel Fojtík	132
<b>OTROKOVICE (okr. Zlín)</b>	Jiří Kohoutek	132
<b>OTROKOVICE (okr. Zlín)</b>	Jiří Kohoutek, David Parma	133
<b>PAVLOV (okr. Břeclav)</b>	Petr Kubín	133
<b>POLEŠOVICE (okr. Uherské Hradiště)</b>	Martin Kuča, Petr Škrdla	133
<b>PROSTĚJOV (okr. Prostějov)</b>	Miroslav Šmíd	133
<b>PROSTĚJOV (k. ú. Čechovice, okr. Prostějov)</b>	Miroslav Šmíd	134
<b>TROUBELICE (okr. Olomouc)</b>	Jakub Vrána	134
<b>TRSTĚNICE (okr. Znojmo)</b>	Jan Knotek, Milan Vokáč	134
<b>UHERSKÉ HRADIŠTĚ (k. ú. Míkovice nad Olšavou, okr. Uherské Hradiště)</b>	Martin Kuča, Antonín Přichystal, Petr Škrdla	135
<b>VESELÍČKO (k. ú. Veselíčko u Lipníka nad Bečvou, okr. Přerov)</b>	Zdeněk Schenk	135
<b>VEVERSKÉ KNÍNICE (okr. Brno-venkov)</b>	Martin Kuča	136
<b>DOBA BRONZOVÁ</b>		
<b>BRNO (k. ú. Slatina, okr. Brno-město)</b>	Petr Kos	137
<b>BUDKOVICE (okr. Brno-venkov)</b>	Milan Salaš	137
<b>ČERNOTÍN (okr. Přerov)</b>	Marek Kalábek	138
<b>DAMBOŘICE (okr. Hodonín)</b>	Jaromír Šmerda	138
<b>DOBŠICE (okr. Znojmo)</b>	Zdeněk Čizmář	138
<b>DOLANY (okr. Olomouc)</b>	Karel Faltýnek, Pavel Moš, Pavel Šlězár	139
<b>DRAŽŮVKY (okr. Hodonín)</b>	Jaromír Šmerda	140
<b>DRNOVICE (okr. Vyškov)</b>	Zuzana Baarová	140
<b>DYJE (okr. Znojmo)</b>	Zdeněk Čizmář	140
<b>HABROVANY (okr. Vyškov)</b>	Zuzana Baarová	140
<b>HABROVANY (okr. Vyškov)</b>	Marek Lečbych	141
<b>HAVRANÍKY (okr. Znojmo)</b>	Zdeněk Čizmář	141
<b>HRADČANY-KOBEŘICE (k. ú. Kobeřice, okr. Prostějov)</b>	Tomáš Berkovec, Jaroslav Peška	141
<b>HRUŠOVANY NAD JEVIŠOVKOU (okr. Znojmo)</b>	Zdeněk Čizmář	141
<b>HULÍN (okr. Kroměříž)</b>	Tomáš Berkovec, Jaroslav Peška	142
<b>JIHLAVA (okr. Jihlava)</b>	Stanislav Stuchlík	143
<b>KROMĚŘÍŽ (okr. Kroměříž)</b>	Tomáš Berkovec, Jaroslav Peška	143
<b>LITOVEL (okr. Olomouc)</b>	Pavel Šlězár	143
<b>MEDLOV (okr. Olomouc)</b>	Marek Kalábek	143
<b>MĚNÍN (okr. Brno-venkov)</b>	Michal Přichystal	144
<b>MIKULOV (okr. Břeclav)</b>	Petr Kubín	145
<b>MIROSLAVSKÉ KNÍNICE (okr. Znojmo)</b>	Zdeněk Čizmář	145
<b>MOHELNICE (okr. Šumperk)</b>	Jakub Halama	145
<b>OLOMOUC (k. ú. Nemilany, okr. Olomouc)</b>	Marek Kalábek	146
<b>OLOMOUC (k. ú. Řepčín, okr. Olomouc)</b>	Marek Kalábek	146
<b>OLOMOUC (k. ú. Slavonín, okr. Olomouc)</b>	Jakub Vrána	146
<b>OLŠANY U PROSTĚJOVA (okr. Prostějov)</b>	Pavel Fojtík	147
<b>OTNICE (okr. Vyškov)</b>	Marek Lečbych	147
<b>OTROKOVICE (okr. Zlín)</b>	Jiří Kohoutek	147
<b>OTROKOVICE (okr. Zlín)</b>	Jiří Kohoutek, David Parma	147
<b>PODOLÍ (okr. Brno-venkov)</b>	Petr Kos	148
<b>ROUSÍNOV (okr. Vyškov)</b>	Michal Přichystal	148
<b>ŠLAPANICE (okr. Brno-venkov)</b>	David Parma	148
<b>ŠLAPANICE (okr. Brno-venkov)</b>	Petr Kos	149
<b>TRAPLICE (okr. Uherské Hradiště)</b>	Miroslav Novák	149
<b>VIŠŇOVÉ (okr. Znojmo)</b>	Zdeněk Čizmář	149
<b>ZÁHLINICE (okr. Kroměříž)</b>	David Parma	149
<b>ZNOJMO (okr. Znojmo)</b>	Zdeněk Čizmář	150

**DOBA ŽELEZNÁ**

<b>BLAŽOVICE (okr. Brno-venkov)</b>	Petr Kos, Karel Výška	153
<b>BRNO (k. ú. Královo Pole, okr. Brno-město)</b>	Petr Holub	153
<b>DAMBOŘICE (okr. Hodonín)</b>	Jaromír Šmerda	154
<b>DOBŠICE (okr. Znojmo)</b>	Zdeněk Čížmář	154
<b>HABROVANY (okr. Vyškov)</b>	Marek Lečbych	154
<b>HRUBČICE (okr. Prostějov)</b>	Pavel Fojtík	155
<b>HRUŠKY (okr. Vyškov)</b>	Petr Kos	155
<b>HULÍN (okr. Kroměříž)</b>	Tomáš Berkovec, Jaroslav Peška	155
<b>CHARVÁTÝ (okr. Olomouc)</b>	Vendula Vránová	155
<b>KLIMKOVICE (okr. Nový Jičín)</b>	Jindřich Hlas, Tereza Krasnokutská	156
<b>KRALICE NA HANÉ (okr. Prostějov)</b>	Pavel Fojtík	156
<b>MAŠOVICE (okr. Znojmo)</b>	Zdeněk Čížmář	156
<b>MEDLOV (okr. Olomouc)</b>	Marek Kalábek	157
<b>MIROSLAV (okr. Znojmo)</b>	Zdeněk Čížmář	157
<b>MIROSLAVSKÉ KNÍNICE (okr. Znojmo)</b>	Zdeněk Čížmář	157
<b>MODRÁ (okr. Uherské Hradiště)</b>	Miroslav Vaškových	157
<b>MOHELNICE (okr. Šumperk)</b>	Jakub Halama	158
<b>OLBRAMICE (okr. Nový Jičín)</b>	Jindřich Hlas, Tereza Krasnokutská	158
<b>OLOMOUC (k. ú. Neředín, okr. Olomouc)</b>	Jaroslav Peška, Filip Šrámek	158
<b>OTROKOVICE (okr. Zlín)</b>	Jiří Kohoutek	159
<b>OTROKOVICE (okr. Zlín)</b>	Jiří Kohoutek, David Parma	159
<b>PODIVICE (okr. Vyškov)</b>	Pavel Fojtík, Mojmír a Radim Malečkoví	159
<b>PROSTĚJOV (okr. Prostějov)</b>	Pavel Fojtík	160
<b>PŘESKAČE (okr. Znojmo)</b>	Zdeněk Čížmář	160
<b>ROUSÍNOV (k. ú. Rousínov u Vyškova, okr. Vyškov)</b>	Michal Přichystal	160
<b>ŠLAPANICE (okr. Brno-venkov)</b>	David Parma	160
<b>ŠLAPANICE (okr. Brno-venkov)</b>	Petr Kos	160
<b>TULEŠICE (okr. Znojmo)</b>	Zdeněk Čížmář	161
<b>VIŠŇOVÉ (okr. Znojmo)</b>	Zdeněk Čížmář	161
<b>ZLÍN (k. ú. Malenovice u Zlína, okr. Zlín)</b>	Jiří Kohoutek	162
<b>ZNOJMO (okr. Znojmo)</b>	Zdeněk Čížmář	162

**DOBA ŘÍMSKÁ**

<b>DOBŠICE (okr. Znojmo)</b>	Zdeněk Čížmář	163
<b>DRNHOLEC (okr. Břeclav)</b>	Jan Jílek, Joan Pinar, Milan Vokáč	163
<b>HRUBČICE (okr. Prostějov)</b>	Pavel Fojtík	164
<b>KOBYLNICE (okr. Brno-venkov)</b>	David Parma	164
<b>MIROSLAV (okr. Znojmo)</b>	Zdeněk Čížmář	164
<b>MODRÁ (okr. Uherské Hradiště)</b>	Miroslav Vaškových	165
<b>NOVÝ ŠALDORF (okr. Znojmo)</b>	Zdeněk Čížmář	165
<b>OLOMOUC (k. ú. Řepčín, okr. Olomouc)</b>	Marek Kalábek	165
<b>OLOMOUC (k. ú. Slavonín, okr. Olomouc)</b>	Vendula Vránová	166
<b>OLOMOUC (k. ú. Slavonín, okr. Olomouc)</b>	Miroslav Šmíd	166
<b>OTROKOVICE (okr. Zlín)</b>	Jiří Kohoutek, David Parma	167
<b>PODOLÍ (okr. Brno-venkov)</b>	Petr Kos	167
<b>REŠICE (okr. Znojmo)</b>	Zdeněk Čížmář	168
<b>ROUSÍNOV (k. ú. Rousínov u Vyškova, okr. Vyškov)</b>	Michal Přichystal	168
<b>ŠLAPANICE (okr. Brno-venkov)</b>	David Parma	168

**STŘEDOVĚK A NOVOVĚK**

<b>BOHUSLAVICE (okr. Prostějov)</b>	David Vích	169
<b>BOHUŠOV (k. ú. Bohušov, okr. Bruntál)</b>	Michal Zezula	169
<b>BOUZOV (okr. Olomouc)</b>	Hana Dehnerová	169
<b>BRNO (okr. Brno-město)</b>	Petr Holub, Václav Kolařík, David Merta, Marek Peška, Petr Polánka, Lenka Sedláčková, Dana Zapletalová, Antonín Zůbek	170
<b>BRNO (k. ú. Tuřany, okr. Brno-město)</b>	Petr Kos, Karel Výška	226



<b>BRUMOV-BYLNICE (k. ú. Bylnice, okr. Zlín)</b>	Jiří Kohoutek	226
<b>BRUSNÉ (okr. Kromčříž)</b>	Dalibor Janiš, Jiří Kohoutek, Radim Vrla	227
<b>DAMBOŘICE (okr. Hodonín)</b>	Jaromír Šmerda	228
<b>DRAŽŮVKY (okr. Hodonín)</b>	Jaromír Šmerda	228
<b>HLUČÍN (okr. Opava)</b>	Hana Teryngerová	228
<b>HODONICE (okr. Znojmo)</b>	Zdeněk Čižmář	229
<b>HOLUBICE (okr. Vyškov)</b>	David Parma	229
<b>HORNÍ BENEŠOV (okr. Bruntál)</b>	Marek Kiecoň	229
<b>HOSTĚRÁDKY-REŠOV (okr. Vyškov)</b>	Karel Výška	230
<b>HRADČANY-KOBEŘICE (k. ú. Kobeřice, okr. Prostějov)</b>	Tomáš Berkovec, Jaroslav Peška	230
<b>HULÍN (okr. Přerov)</b>	Tomáš Berkovec, Jaroslav Peška	230
<b>HUSTOPEČE (okr. Břeclav)</b>	Michal Přichystal	230
<b>HVOZD (okr. Prostějov)</b>	Karel Faltýnek, Pavel Šlézar, Pavel Moš	231
<b>JEMNICE (okr. Znojmo)</b>	Petr Holub, David Merta	232
<b>JESENÍK (okr. Jeseník)</b>	Petr Kováčik, Petra Veselá	233
<b>JEVIŠOVICE (okr. Znojmo)</b>	Zdeněk Čižmář	234
<b>JEVIŠOVKA (okr. Břeclav)</b>	Petr Kubín	234
<b>JIHLAVA (okr. Jihlava)</b>	Petr Hejhal, Petr Hrubý	234
<b>JIHLAVA (okr. Jihlava)</b>	David Zimola	249
<b>KARVINÁ (k. ú. Karviná-město, okr. Karviná)</b>	Eva Drozdová, Michal Zezula	249
<b>KARVINÁ (k. ú. Karviná-město, okr. Karviná)</b>	Michal Zezula, Lukáš Gál	250
<b>KLOPOTOVICE (okr. Prostějov)</b>	Pavel Fojtík	250
<b>KRALICE NA HANĚ (okr. Prostějov)</b>	Pavel Fojtík	250
<b>KRHOVICE (okr. Znojmo)</b>	Zdeněk Čižmář	251
<b>KRNOV (k. ú. Horní předměstí, okr. Bruntál)</b>	Michal Zezula	252
<b>KRNOV (okr. Bruntál)</b>	František Kolář	252
<b>KYJOV (okr. Hodonín)</b>	Jaromír Šmerda	254
<b>LITOVEL (okr. Olomouc)</b>	Karel Faltýnek, Pavel Šlézar	254
<b>LITOVEL (okr. Olomouc)</b>	Pavel Šlézar	255
<b>LUKÁ (k. ú. Březina, okr. Olomouc)</b>	Miloš Hlava, David Vích	255
<b>LUKOV (okr. Zlín)</b>	Jana Langová	256
<b>MAŠOVICE (okr. Znojmo)</b>	Zdeněk Čižmář	256
<b>MIKULČICE (okr. Hodonín)</b>	Marian Mazuch	256
<b>MIKULČICE (okr. Hodonín)</b>	Lumír Poláček, Jaroslav Škojec, Petr Čáp	257
<b>MIROSLAV (okr. Znojmo)</b>	Zdeněk Čižmář	258
<b>MIROSLAVSKÉ KNÍNICE (okr. Znojmo)</b>	Zdeněk Čižmář	259
<b>MISTRICE (okr. Uherské Hradiště)</b>	Martin Kuča, Petr Škrdla	259
<b>MODRÁ (okr. Uherské Hradiště) Miroslav</b>	Miroslav Vaškových	259
<b>MODŘICE (okr. Brno-venkov)</b>	Rudolf Procházka	259
<b>MOHELNICE (okr. Šumperk)</b>	Jakub Halama	260
<b>MOKRÁ-HORÁKOV (k. ú. Mokrý, okr. Brno-venkov)</b>	Petr Kos	260
<b>MORAVSKÉ BUDĚJOVICE (okr. Třebíč)</b>	Zdeněk Čižmář	261
<b>MORAVSKÝ KRUMLOV (okr. Znojmo)</b>	Zdeněk Čižmář	262
<b>NOVÝ MALÍN (okr. Šumperk)</b>	Hana Dehnerová, Vladimír Goš	263
<b>OLOMOUC (k. ú. Nemilany, okr. Olomouc)</b>	Marek Kalábek	263
<b>OLOMOUC (k. ú. Řepčín, okr. Olomouc)</b>	Marek Kalábek	263
<b>OLOMOUC (k. ú. Slavonín, okr. Olomouc)</b>	Vendula Vránová	264
<b>OLOMOUC (k.u. Slavonín)</b>	Jakub Vrána	264
<b>OLOMOUC (k. ú. Olomouc-město, okr. Olomouc)</b>	Hana Dehnerová, Petr Večeřa	264
<b>OLOMOUC (k. ú. Olomouc-město, okr. Olomouc)</b>	Richard Zatloukal	265
<b>OLOMOUC (k. ú. Olomouc-město, okr. Olomouc)</b>	Richard Zatloukal	266
<b>OPAVA (k. ú. Opava-město, okr. Opava)</b>	Michal Zatloukal	267
<b>OPAVA (k. ú. Opava-město, okr. Opava)</b>	František Kolář	268
<b>OPAVA (k. ú. Opava-město, okr. Opava)</b>	Marek Kiecoň	269
<b>OSTRAVA (k. ú. Moravská Ostrava, okr. Ostrava)</b>	Tereza Krasnokutská	269
<b>OSTRAVA (k. ú. Moravská Ostrava, okr. Ostrava)</b>	Marek Kiecoň	271
<b>OTROKOVICE (okr. Zlín)</b>	Jiří Kohoutek	271
<b>PONĚTOVICE (okr. Brno-venkov)</b>	David Parma	271
<b>PROSTĚJOV (okr. Prostějov)</b>	Pavel Fojtík	272

<b>PŘEROV (okr. Přerov)</b>	Aleš Drechsler, Rudolf Procházka,	274
	Zdeněk Schenk	
<b>PŘESKAČE (okr. Znojmo)</b>	Zdeněk Čižmář	278
<b>RAJHRADICE (okr. Brno-venkov)</b>	David Parma	279
<b>RATÍŠKOVICE (okr. Hodonín)</b>	Lumír Poláček, Jaroslav Škojec	279
<b>SUŠICE (okr. Přerov)</b>	Dalibor Figel, Monika Slováčková	280
<b>ŠLAPANICE (okr. Brno-venkov)</b>	Petr Kos	281
<b>ŠTERNBERK (okr. Olomouc)</b>	Hana Dehnerová, Jan Grégr	281
<b>ŠTERNBERK (okr. Olomouc)</b>	Jakub Vrána	282
<b>TELČ (okr. Jihlava)</b>	Milan Vokáč, David Zimola	283
<b>UHERSKÉ HRADIŠTĚ (okr. Uherské Hradiště)</b>	Miroslav Vaškových	284
<b>UHERSKÝ OSTROH (okr. Uherské Hradiště)</b>	Dana Menoušková	285
<b>VELKÉ KUNĚTICE (okr. Jeseník)</b>	Jakub Vrána	285
<b>VELKÉ LOSINY (okr. Šumperk)</b>	Karel Faltýnek, Pavel Šlězár	286
<b>VIDNAVA (okr. Jeseník)</b>	Jakub Vrána	286
<b>VIZOVICE (okr. Zlín)</b>	Jiří Kohoutek	286
<b>VRCHOSLAVICE (okr. Prostějov)</b>	Tomáš Berkovec, Jaroslav Peška	287
<b>VYSKYTNÁ NAD JIHLAVOU (okr. Jihlava)</b>	David Zimola, Milan Vokáč	287
<b>VYSOKÉ POLE (okr. Zlín)</b>	Jiří Kohoutek	288
<b>VYŠKOV (okr. Vyškov)</b>	Zuzana Baarová	289
<b>ZLÍN (okr. Zlín)</b>	Jiří Kohoutek	290
<b>ZLÍN (k. ú. Malenovice u Zlína, okr. Zlín)</b>	Jiří Kohoutek	291
<b>ZNOJMO (okr. Znojmo)</b>	Zdeněk Čižmář	291
<b>ŽDÁR NAD SÁZAVOU (okr. Žďár nad Sázavou)</b>	Martin Geisler	294

## ZPRÁVY O ČINNOSTI

Jiří Doležel	<b>SEZONA 2005 V ARCHEOLOGICKÉM ÚSTAVU AKADEMIE VĚD ČR, BRNO</b>	297
Miloš Čižmář, Ivan Čižmář, Petr Kos, Jana Marečková	<b>VÝSLEDKY LETECKÉHO SNÍMKOVÁNÍ ÚAPP BRNO NA MORAVĚ ZA ROK 2005</b>	299
<b>Rejstřík autorů</b>		305

# ZPRÁVY O ČINNOSTI

## REPORTS

## BERICHTE

### SEZONA 2005 V ARCHEOLOGICKÉM ÚSTAVU AKADEMIE VĚD ČR BRNO

Výzkum vytyčených problémových okruhů raných evropských a světových dějin byl v roce 2005 orientován jak na teoretické vyhodnocení a zveřejnění dosud získaných poznatků, tak na nové terénní akce k aktuálním tématům.

Studium starší doby kamenné a paleoetnologie vedle pokračujícího zpracování výzkumů z počátečních a vrcholných fází mladšího paleolitu (Bohunice, Dolní Věstonice) v širší míře upřelo svoji pozornost na nové terénní objevy (mladý paleolit – Boršice, Dolní Věstonice, Jarošov, Napajedla; mezolit – Okrouhlík na Děčínsku). Za široké mezinárodní účasti byly publikovány dvě monografie o klasických lokalitách lovců mamutů na jižní Moravě (J. A. Svoboda, P. Škrdla), v případě prvního z titulů šlo o vyhodnocení nálezu nejbohatší části sídelního komplexu Pavlov I. Problematice počátku mladého paleolitu se též věnoval z Ústavu editovaný soubor článků v časopisu „Antropologie“. V rámci prací na dlouhodobém projektu průzkumu egyptské oázy Baharija společně s Egyptologickým ústavem Filosofické fakulty University Karlovy v Praze došlo k vyhodnocení osídlení oázy ve středním paleolitu (Svoboda, J.: *The Middle Paleolithic of Southern Bahariya Oasis, Western Desert, Anthropologie* 42, 2004, 227–241).

Pokračování výzkumu římského sídelního a fortifikačního areálu na „Hradisku“ u Mušova přineslo velmi zajímavé informace o jeho intenzivním využití domácím germánským obyvatelstvem bezprostředně po opuštění celého komplexu římskou posádkou, ale i o konstrukčních detailech opevňovacího systému lokality. Teoretická vyhodnocení byla směřována jak na dílčí problémy mušovské sídelní aglomerace (římské objekty v trati „Neurissen“), tak na celkové shrnutí současných vědomostí o římských aktivitách severně od středního Dunaje. Do tisku byla též připravena sborníková monografie, snažící se ve více než dvaceti příspěvcích postihnout otázky vývojových změn, resp. kontinuity v rámci vybraných tematických okruhů z doby římské a stěhování národů, včetně klimatologie (Tejral, J., Pieta, K., Hrsg.: *Gentes und das Imperium an der Donau – Die Fragen der Kontinuität und Diskontinuität*. Spisy Archeologického ústavu AV ČR, Brno, v tisku, cca 250 str.).

Na objasnění dějin Moravy a středního Podunají na počátku středověku se zaměřila obsáhlá studie J. Tejrala, vyčleňující specifickou skupinu langobardských nálezů konce 5. a 6. věku (Tejral, J.: *Zur Unterscheidung des vorlangobardischen und elbgermanisch-langobardischen Nachlasses*. In: Pohl, W., Erhart, P., Hrsg., *Die Langobarden, Herrschaft und Identität*. Österreichische Akademie der Wissenschaften, *Forschungen zur Geschichte des Mittelalters*, Band 9, Wien

2005, 103–200). Práce je zároveň výsledkem zapojení Ústavu do francouzského projektu „Le pays transdanubien entre l'Empire romain, l'Empire franc et Byzance (Ve-IXe siècles)“ v rámci Programme international de cooperation scientifique. Dále rozšiřován a revidován byl soupis nejstarších slovanských lokalit s keramikou pražského typu na Moravě.

Činnost Střediska pro slovanskou a časně středověkou archeologii se koncentrovala na přípravu publikací odkrytých na některých klíčových nekropolích 8.–10. století v moravském prostoru (Dolní Věstonice – Pisky, Mikulčice – trojlodní bazilika a okrajová pohřebiště, Mutěnice, Nechvalín, Průšánky, Slavonín u Olomouce, Stěbořice). V rámci obnoveného soustavného terénního výzkumu mikulčického hradiště zde bylo zjištěno nové, dosud neznámé pohřebiště na předhradí (plocha v „Těšickém lese“). K problematice raně středověkých elit střední Evropy byl Ústavem jako jeden z výstupů mezinárodního projektu „Moravia magna“ pod patronací Union académique internationale Bruxelles a Union internationale des sciences préhistoriques et protohistoriques vydán obsáhlý tematický sborník. Další dva vydané svazky ediční řady „Studien zum Burgwall von Mikulčice“ se pak zabývaly jednak topografií jednotlivých ploch, na mikulčickém hradišti zkoumaných v letech 1954–1992, jednak osídlením a přírodním prostředím v zázemí nejvýznamnějších velkomoravských center (dendrochronologie a paleoekologie, antropologie obyvatelstva a vývoj osídlení údolní nivy v širším prostoru hradišť v Mikulčicích, Břeclavi – Pohansku a Starém Městě – Uherském Hradišti).

Z výsledků studia vybraných problémů moravskoslezského pravěku je možno uvést dokončení rukopisu souhrnné práce o výšinné osadě badenské kultury pozdní doby kamenné v Hlínku nebo pokračující práce na zveřejnění některých dalších výzkumů (např. neolitické osady v Mohelnici, mohylníku doby bronzové v Boroticích, pohřebiště lužických popelnicových polí v Malých Hošticích apod.).

V návaznosti na příslušná ustanovení zákona č. 20/1987 Sb. O státní památkové péči v platném znění vydal Ústav v roce 2005 pro orgány státní správy a další veřejné i soukromé instituce a osoby celkem na 330 písemných odborných posudků a vyjádření ve věci ochrany archeologických lokalit a archeologických kulturních památek. Mezi nejzávažnější náležela série vyjádření k archeologickým pozůstatkům jihlavského středověkého hornictví 13. století, zachyceným při stavební činnosti ve Starých Horách u Jihlavy, či k investorem ničenému pravěkému sídlišti ve Slavoníně na Olomoucku. V souladu se zákonem č. 20/1987 Sb. byly realizovány také více než čtyři desítky záchranných výzkumů a prospekčních akcí na archeologických lokalitách ohrožených plánovanou stavební činností.

Ve vlastních publikačních řadách nebo v kooperaci s dalšími vědeckými institucemi vydal Archeologický ústav AV ČR Brno, roku 2005 celkem sedm titulů:

Archaeologia historica 30. Ed. Nekuda, V., Měřínský, Z., Kouřil, P. Sborník příspěvků přednesených na XXXVI. konferenci archeologů středověku České republiky a Slovenské republiky s hlavním zaměřením na architekturu a archeologické památky (movité i nemovité) a ochranu kulturního dědictví, Telč, 20.–24. září 2004. Muzejní a vlastivědná společnost v Brně, Ústav archeologie a muzeologie Filozofické fakulty Masarykovy univerzity, Archeologický ústav AV ČR v Brně. Brno 2005, 527 str. ISSN: 0231-5823, ISBN: 80-7275-056-9 MVS, 80-86023-65-6 ARÚB.

Kouřil, P., Edt.: Die frühmittelalterliche Elite bei den Völkern des östlichen Mitteleuropas (mit einem speziellen Blick auf die großmährische Problematik). Materialien der internationalen Fachkonferenz, Mikulčice, 25.–26. 5. 2004. Spisy Archeologického ústavu AV ČR, Brno, Band Nr. 25, Brno 2005, 379 str. ISBN: 80-86023-69-9.

Poláček, L., Hrsg.: Studien zum Burgwall von Mikulčice, Band 6. Spisy Archeologického ústavu AV ČR, Brno, Band Nr. 23, Brno 2005, 635 str. ISBN: 80-86023-31-1.

Poláček, L. – Marek, O.: Grundlagen der Topographie des Burgwalls von Mikulčice. Die Grabungsflächen 1954–1992. Studien zum Burgwall von Mikulčice, Band 7, Hrsg. L. Poláček. Spisy Archeologického ústavu AV ČR, Brno, Band Nr. 24, Brno 2005, 358 str., Bei-  
lage Nr. 1. ISBN: 80-86023-57-5.

Přehled výzkumů 46. Red. Gregorová, D., Komoróczy, B., Procházka, R., Šebela, L., Škrdla, P. Archeologický ústav AV ČR, Brno. Brno 2005, 343 str. ISSN: 1211-7250, ISBN: 80-86023-71-0.

Svoboda, J. A., ed.: Pavlov I – Southeast. A Window Into the Gravettian Lifestyles. The Dolní Věstonice Studies, Vol. 14. Academy of Sciences of the Czech Republic, Institute of Archaeology at Brno, Polish Academy of Sciences, Institute of Systematics and Evolution of Animals, Brno 2005, 500 str. ISBN: 80-86023-67-2.

Škrdla, P.: The Upper Paleolithic on the Middle Course of the Morava River. The Dolní Věstonice Studies, Vol. 13. Academy of Sciences of the Czech Republic, Institute of Archaeology at Brno, Brno 2005, 229 str. ISBN: 80-86023-70-2.

Jako nedílnou součástí výzkumných prací Ústavu roku 2005 realizoval nebo spolupřádal celkem tři mezinárodní konference za účasti celé řady zahraničních badatelů:

„Das wirtschaftliche Hinterland der frühmittelalterlichen Zentren“ – mezinárodní kolokvium, Ústavem pořádané ve dnech 25.–27. května 2005 na vlastní výzkumné základně v Mikulčicích (35 účastníků, z toho 21 zahraničních badatelů z Maďarska, Německa, Polska, Rakouska a Slovenska, odeznělo zde celkem 25 referátů s bohatou diskusí, součástí kolokvia byla dále exkurze ke kapli sv. Margity v Kopčanech a na hradisko Pohansko u Břeclavi).

„Otázky neolitu a eneolitu“ – Ústavem spolu s Moravským zemským muzeem v Brně pořádané 24. pracovní setkání badatelů zaměřených na problematiku neolitu a eneolitu ve středoevropském prostoru, Rosice, 17.–20. října 2005 (cca 80 účastníků, z toho 26 zahraničních z Německa, Polska, Rakouska, Slovenska a Velké Británie, předneseno 42 referátů, celodenní exkurze po archeologických lokalitách na trase Rosice – Oslavany – Neslovice – Hlína – Dolní Kounice).

18. Internationales Symposium "Grundprobleme der frühgeschichtlichen Entwicklung im mittleren Donauraum" na téma "Barbare im mittleren Donauraum – Zum Wandel ihrer Identitäten". Dalšími spolupřádateli Österreichische Akademie der Wissenschaften Wien, Institut für Ur- und Frühgeschichte der Universität Wien, Archeologický ústav SAV v Nitře, Regionální museum v Mikulově a Archäologisches Institut der Universität zu Köln, Abt. Archäologie der Provinzen; Mikulov, 5.–9. prosince 2005 (39 účastníků, z toho 28 zahraničních badatelů z Maďarska, Německa, Polska, Rakouska a Slovenska, 28 referátů, exkurze).

Z popularizačních aktivit Ústavu lze za nejvýznamnější akci považovat slavnostní otevření Archeoparku na pravěkém a slovanském hradišti Chotěbuz – Podobora u Českého Těšína dne 16. 11. 2005. Hradiště je dlouhodobě zkoumáno Archeologickým ústavem AV ČR v Brně ve spolupráci s Muzeem Těšínska v Českém Těšíně; výstavba Archeoparku, podpořená z valné části prostředky Evropské unie, vycházela především z archeologických poznatků slovanského období 8.–10. století. Základní ideou Archeoparku je instruktivní prezentace vědeckých poznatků o této významné lokalitě nejširší veřejnosti.

*Jiří Doležel*

## VÝSLEDKY LETECKÉHO SNÍMKOVÁNÍ ÚAPP BRNO NA MORAVĚ ZA ROK 2005

Snahou Ústavu archeologické památkové péče je pokračovat v letecké prospekci a dokumentaci archeologických lokalit a navázat tak na dlouholetou úspěšnou činnost zemědělského M. Bálka. Pro tyto účely byly proto kromě kapacity zaměstnanců Ústavu s omezenými časovými možnostmi využity i aktivity studentů archeologie (I. Čížmář, F. Kašpárek a J. Marečková). Letecká prospekce byla uskutečněna v měsících červnu a červenci a zaměřila se tedy na sledování porostových příznaků. Průzkumné lety byly směřovány většinou do oblasti jižní a jihovýchodní Moravy, v menší míře na Vyškovsko a jižní část Prostějovska. Snímkováno bylo celkem 45 archeologických lokalit, především příznaky sídlištních objektů, v menší míře i příznaky hrobů, mimo jiné na třech lokalitách (Milotice, Opatovice, Přisnotice) ohraničených kruhovými příkopy. Nasnímkovány byly i příznaky liniových objektů, mimo jiné i pravděpodobného římského polního tábora z Charvatské Nové Vsi, u něhož byly přínosně dokumentovány některé jeho dosud neznámé části. Mnohé snímkované lokality byly již z předchozích prospekčních letů sice známy, nicméně některé snímky přinesly o nich další doplňující údaje; v řadě případů se podařilo objevit zjevně dosud neznámé lokality. Zjištěny byly i pravděpodobné příznaky zaniklých meandrů vodních toků a již rekultivovaných recentních písečníků. Dokumentační snímky několika jihomoravských hradišť byly pořízeny v dubnu a počátkem května. Podařilo se mimo jiné i poprvé nasnímkovat dosud letecky nedokumentované lokality „Vysoká zahrada“ u Dolních Věstonic a „Pohansko“ u Nejdku.

*Miloš Čížmář*

### Bedřichovice (okr. Brno-venkov)

Jihozápadně obce Podolí, „Malá pole“, liniový objekt, nedatováno. P. Kos.

V pruhu pole pokrytého nízkou vegetací, S od areálu firmy Hájek a J od dálnice byl lokalizován asi 1,5–2 m široký a více než 20 m dlouhý liniový příznak. Mohlo by se jednat o příkop nebo palisádový žlab. Podle své dispozice (S–J směr) objekt určitě nesouvisí s hrotitým příkopem, který byl zachycen při výzkumu v roce 2003 a rámcově datován do konce neolitu (Kos – Parma 2004).

### Borotice (okr. Znojmo)

Jižně obce, sídliště?, pohřebiště?, nedatováno. J. Marečková.

Na poli vzdáleném asi 200 m od zemědělských objektů se porostovými příznaky projevovalo několik desítek bodových objektů různé velikosti a tvaru. Nejčastěji šlo o kruhové objekty o velikosti průměru kolem 4–5 metrů, ale vyskytly se zde i útvary větších rozměrů, například 10 a více metrů.

### Božice (okr. Znojmo)

Jižně obce, sídliště, nedatováno. J. Marečková.

Na protilehlých polích u silnice z Božic do Jaroslavic a v místech, kde tuto silnici přetíná Příční potok, se vyrýsovaly vegetačními příznaky v nedozrálém obilí asi tři desítky bodových útvarů. Rozměry obdélných útvarů byly ca 6 × 3,5 m, průměr kruhových půdorysů se pohyboval kolem 4–5 metrů.

### Brno-Brněnské Ivanovice (okr. Brno-město)

Jihozápadně obce, ZM 24-34-10: S – 135, V – 90; sídliště, doba laténská. I. Čížmář.

Na poli mezi obcemi Holásky a Brněnské Ivanovice vedle železniční trati bylo díky vegetačním příznakům zjištěno na 45 převážně obdélných objektů. Délka strany většiny z nich se pohybovala od 3 do 6 metrů. Sídlíště datované povrchovými sběry do doby bronzové a laténské bylo již v roce 1993 zjištěno M. Bálkem (Bálek 1997, 307), který zde však zaznamenal pouze 20 objektů.

### Brno-Dvorská (okr. Brno-město)

Jihovýchodně od obce, „Dolní kobylnické šíře“, ZM 24-43-06: S – 240, Z – 280; sídliště, nedatováno. I. Čížmář.

Na poli na jihovýchodním okraji obce bylo zjištěno cca 20 objektů různých tvarů a velikostí. Strany objektů se pohybují od 3 do 7 metrů.

### Brod nad Dyjí (okr. Břeclav)

Asi 2 km jihozápadně obce, sídliště, nedatováno. J. Marečková.

Na poli mezi silnicí Brod n. Dyjí – Novosedly a Novomlýnskou nádrží se rýsovalo v nezralém obilí několik bodových útvarů kruhového a pravouhlého tvaru. Velikost průměrů kruhů kolísala od 1 m po 7 m.

### Bzence (okr. Hodonín)

Jihozápadně obce, v blízkosti Vracovského potoka, ZM 34-22-09: S – 240, V – 120; sídliště, nedatováno. I. Čížmář.

Asi 500 m od obce na poli bylo zjištěno velké množství objektů převážně kruhového půdorysu o průměru od 3–6 m. Protože objekty jsou situovány ve velmi malé vzdálenosti od sebe, nelze přesně určit jejich počet, odhadem je jich ale několik desítek.

### Drnholec (okr. Břeclav)

Severovýchodní část obce, po pravém břehu řeky Dyje, ZM 34-12-23: J – 110, Z – 220; sídliště, nedatováno. I. Čížmář.

Na poli vedle snížení zarypné vodou byly zachyceny příznaky 4 objektů o šířce přibližně 2–4 m. Od severovýchodu sem zasahoval liniový příznak o délce cca 120 m, vedle něj byl zaznamenán ještě jeden, ale již podstatně kratší (cca 60 m). O několik desítek metrů severovýchodně pozorovali v první polovině devadesátých let M. Bálek a J. Kovárník (Kovárník 2001, 143, tab.7:2) příznaky dvojitého opevnění.

### Dobromilice (okr. Vyškov)

Jihovýchodní okraj obce, sídliště, nedatováno. J. Marečková.

Vegetační příznaky odhalily v prostoru nad fotbalovým hřištěm na nedozrálém obilí asi 20 bodových útvarů různých tvarů a velikostí.

### Dubňany (okr. Hodonín)

Západně od obce, místní část Jarohněvice, ZM 34-22-17: S – 20, Z – 25; sídliště, nedatováno. I. Čížmář.

Na poli které leží mezi dvěma železničními tratěmi, bylo zjištěno několik objektů: dva objekty čtvercového půdorysu s délkou strany cca 4 m a okolo ležících několik menších objektů o průměrné délce 2–3 m.

### **Charvátská Nová Ves (okr. Břeclav)**

Severovýchodní okraj obce, sídliště ?, nedatováno. J. Marečková.

Bylo zjištěno několik bodových útvarů kruhového tvaru o různé velikosti; řada z nich dosáhla v průměru až 5 metrů.

### **Charvátská Nová Ves (okr. Břeclav)**

Asi 2 km vzdušnou čarou severně obce, nedatováno. J. Marečková.

V poli byl lokalizován otevřený lineární útvar půlkruhového půdorysu o poloměru asi 55 m. Šířka linie byla až 2,5 metru. Uvnitř útvaru nebyly dobře patrné žádné objekty. Lze tedy spekulovat o funkci tohoto útvaru (opevnění ?, zaniklý meandr vodoteče je nepravděpodobný).

### **Charvátská Nová Ves (okr. Břeclav)**

Západně od obce, ZM 34-23-13, římský pochodový tábor, doba římská. I. Čížmář.

Byly zjištěny příznaky opevnění pochodového tábora, který publikoval již v roce 1996 J. Kovárník (1996, 183, obr. 5, tab. V). Zjistil však pouze příznaky průběhu západního opevnění a jeho severozápadní roh, zbývající část nebyla dosud dokumentována. Nyní se podařilo zjistit i příznaky jižního rohu, pokračující směrem k VVS a ztrácející se v cestě a mezi humny obce. Na severozápadní straně bylo pozorováno nároží opevnění, které se dále stáčelo k ZZS a bylo dobře patrné i za silnici vedoucí ze vsi. Dalším novým objevem je zjištění opevnění tábora na východní straně, probíhajícího mezi bývalou pískovnou a domy ve východní části vsi, což potvrzuje představu J. Kovárníka o podobě tábora. U západní brány tábora byl velice dobře patrný tutulus. U jižního rohu vně tábora se nachází větší objekt obdélného půdorysu o rozloze přibližně 10 x 6 m, na poli za domy na severozápadním konci vesnice bylo zjištěno uvnitř tábora několik menších objektů.

### **Horákov (okr. Brno-venkov)**

Západně obce, „Ořečková seč“, sídliště, nedatováno. P. Kos.

Na poli při okraji lesa, JJZ od známé mohyly Hlásnice, byl lokalizován osamocený větší oválný objekt o rozměrech cca 4 x 2,5 m. Anomálie byla zvýrazněna zelenějším zbarvením a vyšším vzrůstem obilí. Následný povrchový sběr poskytl z povrchu objektu nález fragmentu zrnotěrky. Z okolí pocházejí nálezy zlomků keramiky, datovatelných rámcově do období neolitu až eneolitu.

### **Horákov (okr. Brno-venkov)**

Západně obce, „Padělíčky“, sídliště ?, pohřebiště ?, nedatováno. P. Kos.

V blízkosti remízku nad zemědělským družstvem byly lokalizovány na Z svahu čtvercové až obdélné vegetační příznaky v nízkém porostu obilí. Snad se jednalo o chaty nebo hroby. Ve stejné trati bylo v minulosti autorem zjištěno povrchovými sběry sídliště z doby halštatské.

### **Hrušky (okr. Břeclav)**

Západně obce, ZM 34-23-09: S - 210mm, Z - 35mm; sídliště, nedatováno. I. Čížmář.

U západních hranic katastru byly zjištěny roztroušené porostové příznaky objektů různého tvaru.

### **Iváň (okr. Břeclav)**

Jihovýchodně obce, ZM 34-12-14: S - 330 mm, V - 100 mm; sídlištní objekty, nedatováno. I. Čížmář.

Asi 200 metrů od jihovýchodního okraje obce byly zjištěny 2 menší skupinky objektů. V každé z nich dominoval jeden objekt přibližně čtvercovitého tvaru o rozloze cca 10 x 13 metrů. Kolem každého z nich bylo okolo pěti nepravidelných objektů o délce kolem čtyř metrů. Objekty byly objeveny na poli se zeleným porostem, který však byl na několika místech zčásti zbarven do žluta a v těchto místech byly zeleným porostem se projevující objekty dobře viditelné. Na lokalitě byla zároveň opět potvrzena přítomnost jihovýchodního obvodu římského tábora zjištěného již M. Bálkem (Bálek - Droberjar - Šedo 1994, 65, Abb. 8). Zjištěné objekty se nacházejí mimo areál tábora.

### **Chvalkovice na Hané (okr. Vyškov)**

Jižní okraj obce, sídliště, nedatováno. J. Marečková.

Byly objeveny dva bodové útvary kruhového půdorysu o průměru 10 a 18 m. Na poli jsou patrné ještě další bodové útvary o průměru kolem dvou metrů, ovšem pro špatnou „čitelnost“ příznaků nelze určit jejich počet.

### **Kostice (okr. Břeclav)**

Západně obce, ZM 34-23-15: S - 320mm, Z - 0mm; sídliště, nedatováno. I. Čížmář.

Jižně od říčky Svodnice, východně od města Břeclav bylo objeveno uskupení převážně čtvercových objektů o délce strany 2-3 metry, mezi nimiž dominovala dvojice u sebe položených objektů - jeden čtvercového (cca 4 x 4 m) a druhý obdélníkového půdorysu (cca 4 x 8 m). Objekty byly velice dobře čitelné a byly zjištěny ve žlutém porostu, ve kterém se projevovaly zelenou barvou.

### **Lanžhot (okr. Břeclav)**

Východně obce, ZM 34-23-19: S - 125, V - 35; sídliště, nedatováno. I. Čížmář.

Západně od říčky Svodnice bylo objeveno uskupení objektů převážně čtvercového až obdélníkového půdorysu. Počet zjištěných objektů cca 25. Délka stran objektů se pohybuje od 3 do 6 metrů. Objekty byly velice dobře čitelné díky zelené barvě v převažujícím žlutém obilí.

### **Lanžhot (okr. Břeclav)**

Východně obce, ZM 34-23-19: S - 140, V - 45; sídliště, nedatováno. I. Čížmář.

Západně od říčky Svodnice bylo objeveno další uskupení objektů převážně čtvercového až obdélníkového charakteru. Mezi objekty dominuje čtvercový objekt s rozměry cca 10 x 8 metru. Dále jsou zde objekty s rozměry cca od 4 do 7 metrů. Mezi nimi jsou též velice dobře patrné menší objekty o šířce stran kolem 2-3 metrů. Objekty byly opět velice dobře čitelné díky zelené barvě v převažujícím žlutém obilí.

### **Medlovice (okr. Vyškov)**

Východní okraj obce, ?, nedatováno. J. Marečková.

V nezralém obilí se vyrýsovalo na poli u silnice Medlovice – Švábenice několik lineárních útvarů. Na poli těsně za domy Medlovice zřetelně probíhají 2 rovnoběžné linie, vzájemně od sebe vzdálené přibližně 20 m, šířka lineárních útvarů se pohybuje okolo 5–6 metrů. Pro špatnou „čitelnost“ příznaků lze jen tušit, že linie probíhají v celé délce pole asi 400 m. Ve vzdálenosti asi 8 m od první linie, směrem k domům probíhají další lineární útvary, které jsou na obě zmiňované linie zhruba kolmé. Těchto linií je na lokalitě celkem 6, přičemž jedna z linií je zdvojená a tvoří jakoby vstup. Délka kratších linií je asi 20 m, šířka asi 5 m.

Jihovýchodně od tohoto uskupení lineárních útvarů se objevuje jiný lineární útvar, tentokrát uzavřený, který má tvar kruhu o průměru asi 150 m. Jižní a jihovýchodní část kruhu rámuje linie o šířce asi 3,5 m, která pak dále pokračuje přes celé pole a silnici na severovýchod. Tuto průběžnou linii lze patrně interpretovat jako zaniklou cestu.

Jižně kruhu a cesty, na poli za hřbitovem vykreslily vegetační příznaky ještě asi 3 kruhové bodové útvary o velikosti průměru zhruba 10 m.

#### **Měnin (okr. Brno-venkov)**

Severovýchodně kopce „Kolberky“, sídliště, nedatováno. J. Marečková.

Na poli u severozápadního okraje dvora Albrechtov, mezi silnicí Měnin – Blučina a ohybem regulovaného toku říčky Litavy, se objevily v nedozrálém obilí příznaky několika desítek bodových objektů různých tvarů a velikostí, většinou však kruhového půdorysu. Lokalitu objevil M. Bálek (Bálek 1997, 308). Průměr některých jam činil i kolem 5 metrů. Na poli jižně silnice u dvora Albrechtov byly též nalezeny příznaky sídlištních objektů.

#### **Milotice (okr. Hodonín)**

Východně obce, pohřebiště s kruhovými žlábkami, nedatováno. J. Marečková.

Na poli vzdáleném asi 150 m od východního okraje obce a školního hřiště se projeví v nezralém obilí 3 kruhové útvary, tvořené linií o síle 0,5–0,8 m. Průměr největšího kruhu činil přibližně 8,5–9 metrů, dva menší kruhy měřily v průměru zhruba 3 metry. Ve středech kruhů nebyly patrné žádné bodové útvary, jež by prokazovaly přítomnost hrobů.

#### **Milotice (okr. Hodonín)**

Východně obce, ZM 34-22-08: J – 15, Z – 160; pohřebiště s kruhovými žlábkami, sídliště, nedatováno. I. Čizmář.

Poblíž místního hřiště na poli ležícím v trati „Sedmirohé“ byly nalezeny poměrně daleko od sebe 2 kruhové objekty o průměru přibližně 8 m (viz výše). Mimo to zde byly zjištěny 2 čtvercové objekty bezprostředně u sebe vedle kruhu blíže k polní cestě. Objekty mají délku strany přibližně 4 m. Nedaleko byly zjištěny další dva objekty, nyní již ve tvaru obdélníku o stranách 4 × 5 m.

#### **Milotice (okr. Hodonín)**

Severně od obce, ZM 34-22-08: J – 120, Z – 55; sídliště, nedatováno. I. Čizmář.

Mezi silnicí vedoucí z Milovic do Skoronic a vodotečí Zamazaná byla zjištěna 2 uskupení objektů. První blíže k vesnici čítá 16 převážně kruhových jam o průměru 4–6 m. Druhá

skupina se pohybuje mezi 14–17 objekty též převážně kruhového půdorysu o průměrech 3–6 m.

#### **Mistřín, obec Svatobořice-Mistřín (okr. Hodonín)**

Jižně obce, sídliště, nedatováno. J. Marečková.

Byly lokalizovány asi dvě desítky bodových objektů, převážně pravoúhlého tvaru. Velikost pravoúhlých objektů činí cca 4 × 5 m. V jejich okolí se vyskytují i objekty s kruhovými půdorysy, jejichž průměry se pohybují asi od 2 do 4–5 metrů. Mezi několika objekty je patrný náznak cesty. Tmavá linie vedoucí vně sídliště podél jednotlivých chat by zřejmě mohla být rovněž zaniklou cestou.

#### **Mistřín, obec Svatobořice-Mistřín (okr. Hodonín)**

Východně obce, sídliště, nedatováno. J. Marečková.

Východně od obce, na poli v ohybu železniční trati v blízkosti říčky Kyjovky, bylo nalezeno několik desítek bodových útvarů, většinou kruhových půdorysů. Velikost objektů v průměru se pohybuje od 1 m do 2 metrů, ale vyskytly se i o průměru přibližně 4 metry. Objekty jsou seskupeny kolem otevřeného lineárního útvaru parabolického tvaru, přičemž vzdálenost jeho konců linie činí asi 62 m; pravděpodobně jde o příznaky zavezeného písečnicku.

#### **Modřice (okr. Brno-venkov)**

Jižně obce, „Rybničky“, velký obdélníkový objekt, nedatováno. P. Kos.

Na poli jižně od benzínové pumpy, byly lokalizovány v nízké vegetaci a v barevném odlišení ornice liniové příznaky uspořádané do velkého obdélníku. Vzhledem ke skutečnosti, že v minulosti byl v nevelké vzdálenosti lokalizován pracovník AÚ AV ČR Brno hrotitý příkop z doby římské, lze útvar s velkou pravděpodobností interpretovat jako dočasný římský tábor. Stejný poznatek pochází též z roku 2004, kdy byl zřejmě v blízkosti benzínové pumpy plynovodní rýhou zachycen příkop odpovídající linii objektu na jeho SZ straně (Kos 2005).

#### **Moravské Bránice (okr. Brno-venkov)**

Severně obce, „Kounická“, ZM 24-34-12: S – 175, V – 150; pohřebiště?, nedatováno. I. Čizmář.

Jihovýchodně od obce Hlína a severně od obce Moravské Bránice v trati „Kounická“ na západ od železniční trati bylo na mírném svahu zjištěno na 115 objektů obdélného tvaru, u většiny objektů je jejich délka cca 2 metry. Plocha lokality zaujímá prostor o rozměrech cca 300 × 100 m.

#### **Moravské Bránice (okr. Brno-venkov)**

Severně, asi 1,5 km od obce, ZM 34-12: J – 50, V – 140; pohřebiště?, nedatováno. I. Čizmář.

Poblíž železniční trati vedoucí do Moravských Bránic bylo po levé straně na poli zjištěno asi 80 objektů převážně obdélného půdorysu o straně 2–4 m.

#### **Nenkovice (okr. Hodonín)**

Západně obce, sídliště, nedatováno. J. Marečková.

Shluk zhruba dvaceti kruhových objektů s průměrem asi 2 metry a obdélných bodových útvarů byl nalezen na poli naproti hřbitovu.

### **Němčice nad Hanou (okr. Prostějov)**

Jižně obce, sídliště ?, nedatováno. J. Marečková.

Na poli u potoka se projevují vegetačními příznaky v nedozrálém obilí bodové kruhové útvary o průměru ca 2–3 metry.

### **Němčice nad Hanou (okr. Prostějov)**

Severovýchodně od obce, „Zadní dlátka“, sídliště, doba laténská. I. Čizmář.

Na rozsáhlé sídlištní aglomeraci bylo na jednom pásu pole zjištěno několik desítek objektů různých půdorysů a velikostí. Velká vzdálenost však neumožňuje upřesnit počet a charakter objektů.

### **Nová Ves (okr. Břeclav)**

V severní části obce, ZM 34-12-13, sídliště, nedatováno. I. Čizmář.

Na poli vedle vodojemu byl zjištěn objekt kruhového půdorysu o průměru asi 6 m. Na vedlejším poli byly zachyceny další objekty nepravidelných tvarů.

### **Opatovice (okr. Brno-venkov)**

Severovýchodně obce, „Malá trať“, ZM 24-34-20: S - 175, V - 140; pohřebiště, nedatováno, I. Čizmář

V severovýchodní části obce u místního hřiště byly zjištěny v porostu 2 kruhové objekty, každý o průměru asi 20 m. Byly vytvořeny tenkou, asi 1 metr širokou linií. Uvnitř nebyly zjištěny žádné další objekty. Objekty objevil již v roce 1999 M. Bálek (Bálek 2000, 204–205). Je možné, že jde o kruhové žlabky vymezující prostor pohřební mohyly. Při bližším zkoumání pořizovaných snímků se naskytá možnost ještě jednoho, zatím nezjištěného objektu kruhového půdorysu.

### **Přisnovice (okr. Brno-venkov)**

Východně od obce, „Díly pod dědinou“, ZM 34-12-05: S - 280, Z - 180; pohřebiště, nedatováno. I. Čizmář.

Asi 300 až 400 metrů od obce bylo zjištěno velké množství objektů obdélného půdorysu. Mezi nimi dominovalo 7 velkých objektů o délce strany cca 5 metrů. Dalších 35 již menších objektů bylo zjištěno poblíž v různých vzdálenostech. Pozoruhodný je čtvercový hrob o délce strany asi 3 metry ohraničený kruhovým žlabem o průměru 9 m a šířkou žlabu cca 1 m. Tento ohraničený hrob leží mírně stranou od seskupených objektů popsaných výše. Lokalitu již dříve zjistil M. Bálek (1998, 442–443, obr. 3, 4). Pohřebiště pokračuje dále jihozápadním směrem, kde u silnice poblíž farmy bylo zjištěno další uskupení příznaků, označujících pravděpodobně hroby.

### **Rostěnice (okr. Vyškov)**

Západně obce, „Díly za silnicí“, sídliště ?, nedatováno. J. Marečková.

Na polích za posledními zahradami domků se projeví vegetačními příznaky lineární útvary uzavřené i řada bodových objektů. První z lineárních útvarů má tvar čtverce o velikosti strany ca 90 m. Šířka linií je asi 3 m. Na severní straně je čtverec přibližně v 1/3 předělen další linií, která začíná a končí vždy se stranou čtverce. Uvnitř i vně čtverce se nachází spousta bodových útvarů, většinou kruhového půdorysu a velikosti pohybující se okolo 8–10 m. Menší bodové útvary měřily v průměru asi 4 m. Zdá se, že bodové útvary

nerespektují lineární celek, místy ho narušují, a je tedy pravděpodobné, že by mohly být mladší.

Druhý lineární uzavřený útvar je lokalizován na poli na západní straně silnice spojující Rostěnice a Zvonovice. Má přibližně tvar obdélníku se zaoblenými rohy a delší stranou dlouhou asi 110 m. Uvnitř ani vně tohoto útvaru se prozatím další objekty nepodařilo prokázat.

Na třetím poli, sousedícím s prvním polem na jeho jižní straně, se v nezralém obilí podařilo nalézt stopy po zahloubených chatách s různými velikostmi delších stran (4 a 6 m). Špatná čitelnost vegetačních příznaků nedovolila určit přesný počet objektů, dává jen tušit, že jich bude větší množství než 5 jasně patrných.

### **Strachotín (okr. Břeclav)**

Východně obce, „Na Tálínkách“, pohřebiště, nedatováno. J. Marečková.

Bylo znovu dokumentováno pohřebiště objevené M. Bálkem (Bálek 2000, 206), který zde objevil asi 50 bodových útvarů a 3 kruhy. Severně od nich byly zjištěny nejméně další 2 hroby s kruhovými žlabky o průměru asi 6 a 5 metrů ve středu s příznakem hrobové jámy. V okolí obou kruhů byly patrné ještě další bodové útvary. Jižněji menšího kruhu se nacházel shluk bodových útvarů, u nichž se zdá, že byly ohraničeny 2–3 čtvercovými žlabky.

### **Strážovice (okr. Hodonín)**

Východně obce, sídliště, nedatováno. J. Marečková.

Východně obce vykreslily vegetační příznaky na poli několik bodových objektů kruhového tvaru s průměrem jam ca 1–2 m.

### **Šaratice (okr. Brno-venkov)**

Jihozápadně Šaratic, sídliště, nedatováno. J. Marečková.

Jihozápadně obce se objevilo díky vegetačním příznakům v nezralém obilí velké množství bodových útvarů jak pravoúhlých, tak i kruhových o velikosti od 1 m do 5 m. Tmavší barva nezralého obilí indikuje v případě obdélných půdorysů existenci zahloubených chat.

### **Švábenice (okr. Vyškov)**

Západně obce, sídliště, nedatováno. J. Marečková.

Na poli západně od obce Švábenice a východně Medlovic se projevovaly porostovými příznaky asi 30 bodových útvarů obdélného i kruhového půdorysu. Velikost objektů se pohybuje okolo 4 × 5 m u pravoúhlých a průměry kruhových objektů činí asi 3 m.

### **Tvrdonice (okr. Břeclav)**

Severozápadně obce, „Od Týnecka“, sídliště, nedatováno. I. Čizmář.

Zjištěno velké uskupení příznaků objektů menších rozměrů, většinou kruhového tvaru.

### **Víčeměřice (okr. Prostějov)**

Jihovýchodně obce, sídliště, nedatováno. J. Marečková.

Jižně říčky Bodečky bylo nalezeno na poli v nedozrálém obilí 6 bodových útvarů různé velikosti a nepravidelných tvarů o velikosti kolem 8–10 metrů. Pět z těchto bodových objektů půlkruhovitě obklopovalo největší šestý objekt.





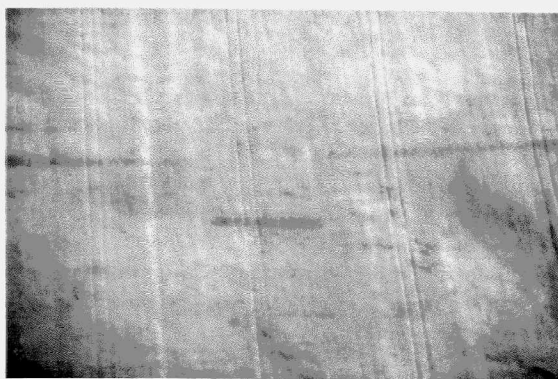
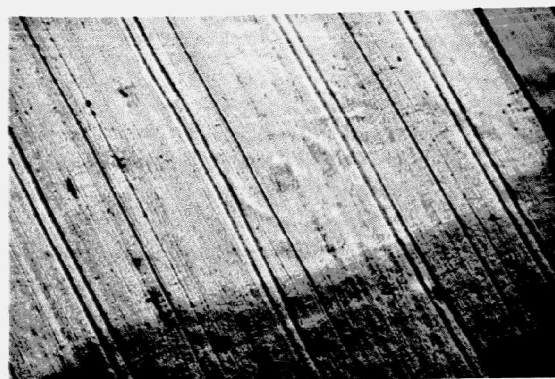
1

5



2

6



3

7



4

8

Obr. 1. 1 - Modřice, 2 - Bedřichovice, 3 - Přísnovice, 4 - Dolní Věstonice, pohled na hradisko od SZ, 5 - Mistřín, V obce, 6 - Milotice, S obce, 7 - Charvatská Nová Ves, vchod v Z straně tábora, 8 - Charvatská Nová Ves, průběh příkopu v JZ části tábora.



Obr. 2. 1 – Brno-Brněnské Ivanovice, 2 – Brno-Dvorská, 3 – Mistřín, J obce, 4 – Brod nad Dyjí.

### Vranovice (okr. Břeclav)

Severovýchodně obce Příbice, ZM 34-12-09: S – 240, V – 50; sídliště, nedatováno. I. Čížmář.

V trati „U hřbitova“ u silnice směrem na Vranovice byl zjištěn v porostu příkop ve tvaru čtverce bez jedné strany. Délka stran příkopu je 30, 20, 30 m. Uvnitř i vně příkopového ohraničení bylo zjištěno několik objektů nepravidelných tvarů. Jejich počet se odhaduje na 13. Průměrná délka stran objektů byla asi 5 metrů.

*Ivan Čížmář, Petr Kos, Jana Marečková*

### Literatura

Bálek, M. 1997: Výsledky leteckého snímkování na Moravě v roce, *Přehled výzkumů 1993–1994*, 307–311.

Bálek, M. 1997: Příspěvek letecké prospekce pro poznání hrobů s kruhovými žlábků na Moravě, *Pravěk NŘ* 7, 439–452.

Bálek, M. 1998: Výsledky leteckého snímkování na Moravě, *Přehled výzkumů 40 (1998)*, 308.

Bálek, M. 2000: Výsledky leteckého snímkování na Moravě v letech 1998–1999, *Přehled výzkumů 41 (1999)*, 199–207.

Kos, P., Parma, D. 2004: Bedřichovice (okr. Brno-venkov), *Přehled výzkumů 45*, 121.

Kos, P. 2005: Modřice (okr. Brno-venkov), *Přehled výzkumů 46*, 269–270.

Kovárník, J. 1996: Přínos letecké archeologie k poznání pravěku a rané doby dějinné na Moravě (1983–1985), *Archeologické rozhledy XLVIII*, 177–193.

Kovárník, J. 2001: Dějiny archeologického bádání na Znojemsku. In: *50 let archeologických výzkumů Masarykovy univerzity na Znojemsku*, ed. V. Podborský. Brno, 95–126.

T

KNIHOVNA AV ČR

**PD 1520**

47 (2006)



97220/07