

ARCHEOLOGICKÝ ÚSTAV AKADEMIE VĚD ČESKÉ REPUBLIKY V BRNĚ

# PŘEHLED VÝZKUMŮ

47



BRNO 2006



# **PŘEHLED VÝZKUMŮ**

**47**

**BRNO 2006**

PD 1520/47.2006

## PŘEHLED VÝZKUMŮ

Recenzovaný časopis, vydává Archeologický ústav Akademie věd České republiky Brno.  
Peer-reviewed journal published by the Institute of Archaeology, Brno.

**Předseda redakční rady**  
**Head of editorial board**

Pavel Kouřil



**Redakční rada**  
**Editorial board**

Herwig Friesinger, Václav Furmánek, Janusz K. Kozłowski,  
Alexander Ruttkay, Jiří A. Svoboda, Ladislav Veliačik

**Odpovědný redaktor**  
**Editor in chief**

Jaroslav Tejral

**Výkonná redakce**  
**Assistant Editors**

Dana Gregorová, Balázs Komoróczy, Ladislav Nejman, Rudolf Procházka,  
Stanislav Stuchlík, Lubomír Šebela, Petr Škrdla

**Adresa redakce**  
**Address**

Archeologický ústav AV ČR  
Královopolská 147, 612 00 Brno  
E-mail: [pv@iabrno.cz](mailto:pv@iabrno.cz)  
<http://www.iabrno.cz/3cacz.htm>

KNIHOVNA AV ČR

PD 1520

47 (2006)



97220/07

07220/07

**Obrázek na obálce**  
**Cover illustration**

Pekárna. Kamzík (*Rupicapra rupicapra*). Foto M. Frouz

**Vychází jednou ročně/Published yearly**

ISSN 1211-7250

ISBN 80-86023-77-X

Copyright © 2006 by the Archeologický ústav AV ČR Brno, and by the authors.

**Tisk/Print** Bekros

**Pokyny pro autory na internetové stránce**  
**Instructions to authors on internet pages**

<http://www.iabrno.cz/3ca1cz.htm>

9395458

ARCHEOLOGICKÝ ÚSTAV AKADEMIE VĚD ČESKÉ REPUBLIKY V BRNĚ

**PŘEHLED VÝZKUMŮ**  
**47**

ISSN 1211-7250

ISBN 80-86023-77-X

BRNO 2006

# Obsah

## STUDIE A KRÁTKÉ ČLÁNKY

Jiří A. Svoboda	<b>SÍDELNÍ ARCHEOLOGIE LOVECKÝCH POPULACÍ. K DYNAMICE A POPULÁČNÍ KINETICE MLADÉHO PALEOLITU VE STŘEDNÍM PODUNAJÍ</b>	13
	SETTLEMENT ARCHAEOLOGY OF HUNTING POPULATIONS. UPPER PALEOLITHIC DYNAMICS AND POPULATION KINETICS IN THE MIDDLE DANUBE BASIN	
Petr Škrdla	<b>MLADOPALEOLITICKÉ SÍDELNÍ STRATEGIE V KRAJINĚ: PŘÍKLAD STŘEDNÍHO POMORAVÍ</b>	33
	THE UPPER PALEOLITHIC SETTLEMENT STRATEGIES: MIDDLE COURSE OF THE MORAVA RIVER	
Martin Novák	<b>PRIESTOROVÁ ANALÝZA PALEOLITICKÝCH SÍDLISK. DISTRIBÚCIA ARTEFAKTŮ NA GRAVETTIENSKÝCH SÍDLISKÁCH PAVLOV A KAŠOV</b>	49
	SPATIAL ANALYSIS OF PALEOLITHIC SITES. DISTRIBUTION OF ARTIFACTS AT THE GRAVETTIAN SITES OF PAVLOV AND KAŠOV.	
Pavel Kouřil	<b>ZU EINIGEN ÄUßERUNGEN DER MATERIELLEN NOMADENKULTUR AUF DEM MIKULČICER BURGWALL</b>	69
	K NĚKTERÝM PROJEVŮM NOMÁDSKÉ HMO TNÉ KULTURY NA MIKULČICKÉM HRADĚ	

## PŘEHLED VÝZKUMŮ NA MORAVĚ A VE SLEZSKU

### PALEOLIT A MEZOLIT

BORŠICE U BUCHLOVIC (okr. Uherské Hradiště)	Petr Škrdla, Miriam Nývltová Fišáková, Daniel Nývlt	79
ČEBÍN (okr. Brno-venkov)	Petr Neruda, Zdeňka Nerudová	81
ČERNOTÍN (k. ú. Hluzov, okr. Přerov)	Marek Kalábek	82
DOLNÍ VĚSTONICE (okr. Břeclav)	Jiří Svoboda, Martin Novák, Miriam Nývltová Fišáková, Martin Jones	82
HLINSKO (okr. Přerov)	Petr Škrdla	84
HRANICE (okr. Přerov)	Petr Škrdla, Miriam Nývltová Fišáková	86
MÍŠKOVICE (okr. Kroměříž)	Petr Škrdla	87
MOKRÁ-HORÁKOV (k. ú. Mokrý u Brna, okr. Brno-venkov)	Jiří Svoboda, Martin Frouz	89
NAPAJEDLA (okr. Zlín)	Petr Škrdla, Miriam Nývltová Fišáková, Daniel Nývlt	90
NUZÍŘOV (okr. Brno-venkov)	Petr Neruda, Zdeňka Nerudová	93
POPŮVKY (okr. Brno-venkov)	Martin Kuča	94
PŘEROV (k. ú. Předmostí u Přerova, okr. Přerov)	Miriam Nývltová Fišáková, Zdeněk Schenk	94
SOKOLNICE (okr. Brno-venkov)	Petr Neruda, Zdeňka Nerudová, Michal Šimandl	96
SPYTIHNĚV (okr. Zlín)	Petr Škrdla	97
ŠÍŠMA (okr. Přerov)	Zdeněk Schenk, Dalibor Figel	98
UHERSKÉ HRADIŠTĚ (k. ú. Jarošov u Uh. Hradiště, okr. Uherské Hradiště)	Petr Škrdla, Miriam Nývltová Fišáková, Martin Novák, Daniel Nývlt	98
ÚNANOV (okr. Znojmo)	Zdeněk Čizmář	100

## NEOLIT

BÍLOVICE (okr. Uherské Hradiště)	Martin Kuča, Petr Škrdla	101
BRNO (k. ú. Ivanovice, okr. Brno-venkov)	Karel Výška	101
BRNO (k.ú. Královo Pole, okr. Brno-město)	Petr Holub, Lenka Sedláčková	102
BRNO (k. ú. Starý Lískovec, okr. Brno-město)	Michal Přichystal	102
BŘEZOLUPY (okr. Uherské Hradiště)	Martin Kuča, Petr Škrdla	103
IVANČICE (k. ú. Budkovice, okr. Brno-venkov)	Milan Salaš	104
DAMBOŘICE (okr. Hodonín)	Jaromír Šmerda	104
DOBŠICE (okr. Znojmo)	Zdeněk Čizmář	105
HLUBOKÉ MAŠŮVKY (okr. Znojmo)	Zdeněk Čizmář	105
HRADČANY-KOBEŘICE (k. ú. Kobernice, okr. Prostějov)	Tomáš Berkovec, Jaroslav Peška	105
HRADČOVICE (okr. Uherské Hradiště)	Martin Kuča, Antonín Přichystal, Petr Škrdla	105
HULÍN (okr. Kroměříž)	Tomáš Berkovec, Jaroslav Peška	106
KRALICE NA HANÉ (okr. Prostějov)	Miroslav Šmíd	106
KRALICE NA HANÉ (okr. Prostějov)	Pavel Fojtík	106
KUŘIM (okr. Brno-venkov)	Karel Výška	107
KUŘIM (okr. Brno-venkov)	Michal Přichystal	108
LELEKOVICE (okr. Brno-venkov)	Martin Kuča, Josef Kovář, Miriam Nývltová Fišáková, Antonín Přichystal	108
LIPNÍK NAD BEČVOU (k. ú. Loučka, okr. Přerov)	Arkadiusz Tajer	109
MAŠOVICE (okr. Znojmo)	Zdeněk Čizmář	109
OLOMOUC (k. ú. Nemilany, okr. Olomouc)	Marek Kalábek	109
OLŠANY U PROSTĚJOVA (okr. Prostějov)	Pavel Fojtík	109
OTROKOVICE (k. ú. Kvítkovice u Otrokovic, okr. Zlín)	Jiří Kohoutek, David Parma	110
OTROKOVICE (k. ú. Kvítkovice u Otrokovic, okr. Zlín)	Jiří Kohoutek	110
PODOLÍ (okr. Brno-venkov)	David Parma	111
PODOLÍ (okr. Uherské Hradiště)	Martin Kuča, Petr Škrdla	111
POPOVICE (okr. Uherské Hradiště)	Martin Kuča, Petr Škrdla	112
POSTŘELMOV (okr. Šumperk)	Vladimír Goš, Jakub Halama	112
RYBNÍKY (okr. Znojmo)	Zdeněk Čizmář	114
STŘELICE (k. ú. Střelice u Brna, okr. Brno-venkov)	Michal Přichystal	114
ŠTÍTARY (okr. Znojmo)	Martin Kuča, Milan Vokáč	115
TEČOVICE (okr. Zlín)	Jana Langová	116
TOPOLNÁ (okr. Uherské Hradiště)	Martin Kuča, Petr Škrdla	116
TRAPLICE (okr. Uherské Hradiště)	Martin Kuča, Petr Škrdla, Milan Vokáč	116
TUČAPY (okr. Uherské Hradiště)	Martin Kuča, Petr Škrdla	117
ZLÍN (k. ú. Malenovice u Zlína, okr. Zlín)	Jiří Kohoutek	118
ZNOJMO (okr. Znojmo)	Zdeněk Čizmář	118

## ENEOLIT

BEZMĚROV (okr. Kroměříž)	Arkadiusz Tajer	121
BOŘETICE (okr. Břeclav)	Petr Dvořák, Pavla Růžičková	121
BRNO (k. ú. Ivanovice, okr. Brno-město)	Karel Výška	122
BRNO (k. ú. Slatina, okr. Brno-město)	Petr Kos	122
BŘEZINA (okr. Vyškov)	Hana Dehnerová, Pavel Šlězár, Pavel Moš	122
BŘEZOLUPY (okr. Uherské Hradiště)	Martin Kuča, Milan Vokáč, Petr Škrdla	123
BUČOVICE (k. ú. Kloboučky, okr. Vyškov)	Karel Výška	124
DĚTKOVICE (okr. Prostějov)	Miroslav Šmíd	124
DOBŠICE (okr. Znojmo)	Zdeněk Čizmář	125
HABROVANY (okr. Vyškov)	Zuzana Baarová	125
HABRŮVKA (okr. Blansko)	Jiří Svoboda	125
HLINSKO (okr. Přerov)	Zdeněk Schenk, Martin Kuča	126
HRADČANY-KOBEŘICE (k. ú. Kobernice, okr. Prostějov)	Tomáš Berkovec, Jaroslav Peška	127
HULÍN (okr. Kroměříž)	Tomáš Berkovec, Jaroslav Peška	127
KADOV (okr. Znojmo)	Zdeněk Čizmář	128
KRALICE NA HANÉ (okr. Prostějov)	Pavel Fojtík	128
KROMĚŘÍŽ (k. ú. Miňůvky, okr. Kroměříž)	Arkadiusz Tajer	129
KROMĚŘÍŽ (okr. Kroměříž)	Tomáš Berkovec, Jaroslav Peška	129
KUDLOVICE (okr. Uherské Hradiště)	Martin Kuča, Petr Škrdla	129

<b>KUŘIM (okr. Brno-venkov)</b>	Martin Kuča, Tereza Sobolová	130
<b>MAŠOVICE (okr. Znojmo)</b>	Zdeněk Čizmář	130
<b>OLOMOUC (k. ú. Nemilany, okr. Olomouc)</b>	Marek Kalábek	131
<b>OLOMOUC (k. ú. Řepčín, okr. Olomouc)</b>	Marek Kalábek	131
<b>OLOMOUC (k. ú. Slavonín, okr. Olomouc)</b>	Miroslav Šmíd	131
<b>OLOMOUC (k. ú. Slavonín, okr. Olomouc)</b>	Jakub Vrána	132
<b>OLŠANY U PROSTĚJOVA (okr. Prostějov)</b>	Pavel Fojtík	132
<b>OTROKOVICE (okr. Zlín)</b>	Jiří Kohoutek	132
<b>OTROKOVICE (okr. Zlín)</b>	Jiří Kohoutek, David Parma	133
<b>PAVLOV (okr. Břeclav)</b>	Petr Kubín	133
<b>POLEŠOVICE (okr. Uherské Hradiště)</b>	Martin Kuča, Petr Škrdla	133
<b>PROSTĚJOV (okr. Prostějov)</b>	Miroslav Šmíd	133
<b>PROSTĚJOV (k. ú. Čechovice, okr. Prostějov)</b>	Miroslav Šmíd	134
<b>TROUBELICE (okr. Olomouc)</b>	Jakub Vrána	134
<b>TRSTĚNICE (okr. Znojmo)</b>	Jan Knotek, Milan Vokáč	134
<b>UHERSKÉ HRADIŠTĚ (k. ú. Míkovice nad Olšavou, okr. Uherské Hradiště)</b>	Martin Kuča, Antonín Přichystal, Petr Škrdla	135
<b>VESELÍČKO (k. ú. Veselíčko u Lipníka nad Bečvou, okr. Přerov)</b>	Zdeněk Schenk	135
<b>VEVERSKÉ KNÍNICE (okr. Brno-venkov)</b>	Martin Kuča	136
<b>DOBA BRONZOVÁ</b>		
<b>BRNO (k. ú. Slatina, okr. Brno-město)</b>	Petr Kos	137
<b>BUDKOVICE (okr. Brno-venkov)</b>	Milan Salaš	137
<b>ČERNOTÍN (okr. Přerov)</b>	Marek Kalábek	138
<b>DAMBOŘICE (okr. Hodonín)</b>	Jaromír Šmerda	138
<b>DOBŠICE (okr. Znojmo)</b>	Zdeněk Čizmář	138
<b>DOLANY (okr. Olomouc)</b>	Karel Faltýnek, Pavel Moš, Pavel Šlězár	139
<b>DRAŽŮVKY (okr. Hodonín)</b>	Jaromír Šmerda	140
<b>DRNOVICE (okr. Vyškov)</b>	Zuzana Baarová	140
<b>DYJE (okr. Znojmo)</b>	Zdeněk Čizmář	140
<b>HABROVANY (okr. Vyškov)</b>	Zuzana Baarová	140
<b>HABROVANY (okr. Vyškov)</b>	Marek Lečbych	141
<b>HAVRANÍKY (okr. Znojmo)</b>	Zdeněk Čizmář	141
<b>HRADČANY-KOBEŘICE (k. ú. Kobeřice, okr. Prostějov)</b>	Tomáš Berkovec, Jaroslav Peška	141
<b>HRUŠOVANY NAD JEVIŠOVKOU (okr. Znojmo)</b>	Zdeněk Čizmář	141
<b>HULÍN (okr. Kroměříž)</b>	Tomáš Berkovec, Jaroslav Peška	142
<b>JIHLAVA (okr. Jihlava)</b>	Stanislav Stuchlík	143
<b>KROMĚŘÍŽ (okr. Kroměříž)</b>	Tomáš Berkovec, Jaroslav Peška	143
<b>LITOVEL (okr. Olomouc)</b>	Pavel Šlězár	143
<b>MEDLOV (okr. Olomouc)</b>	Marek Kalábek	143
<b>MĚNÍN (okr. Brno-venkov)</b>	Michal Přichystal	144
<b>MIKULOV (okr. Břeclav)</b>	Petr Kubín	145
<b>MIROSLAVSKÉ KNÍNICE (okr. Znojmo)</b>	Zdeněk Čizmář	145
<b>MOHELNICE (okr. Šumperk)</b>	Jakub Halama	145
<b>OLOMOUC (k. ú. Nemilany, okr. Olomouc)</b>	Marek Kalábek	146
<b>OLOMOUC (k. ú. Řepčín, okr. Olomouc)</b>	Marek Kalábek	146
<b>OLOMOUC (k. ú. Slavonín, okr. Olomouc)</b>	Jakub Vrána	146
<b>OLŠANY U PROSTĚJOVA (okr. Prostějov)</b>	Pavel Fojtík	147
<b>OTNICE (okr. Vyškov)</b>	Marek Lečbych	147
<b>OTROKOVICE (okr. Zlín)</b>	Jiří Kohoutek	147
<b>OTROKOVICE (okr. Zlín)</b>	Jiří Kohoutek, David Parma	147
<b>PODOLÍ (okr. Brno-venkov)</b>	Petr Kos	148
<b>ROUSÍNOV (okr. Vyškov)</b>	Michal Přichystal	148
<b>ŠLAPANICE (okr. Brno-venkov)</b>	David Parma	148
<b>ŠLAPANICE (okr. Brno-venkov)</b>	Petr Kos	149
<b>TRAPLICE (okr. Uherské Hradiště)</b>	Miroslav Novák	149
<b>VIŠŇOVÉ (okr. Znojmo)</b>	Zdeněk Čizmář	149
<b>ZÁHLINICE (okr. Kroměříž)</b>	David Parma	149
<b>ZNOJMO (okr. Znojmo)</b>	Zdeněk Čizmář	150

**DOBA ŽELEZNÁ**

<b>BLAŽOVICE (okr. Brno-venkov)</b>	Petr Kos, Karel Výška	153
<b>BRNO (k. ú. Královo Pole, okr. Brno-město)</b>	Petr Holub	153
<b>DAMBOŘICE (okr. Hodonín)</b>	Jaromír Šmerda	154
<b>DOBŠICE (okr. Znojmo)</b>	Zdeněk Čížmář	154
<b>HABROVANY (okr. Vyškov)</b>	Marek Lečbych	154
<b>HRUBČICE (okr. Prostějov)</b>	Pavel Fojtík	155
<b>HRUŠKY (okr. Vyškov)</b>	Petr Kos	155
<b>HULÍN (okr. Kroměříž)</b>	Tomáš Berkovec, Jaroslav Peška	155
<b>CHARVÁTÝ (okr. Olomouc)</b>	Vendula Vránová	155
<b>KLIMKOVICE (okr. Nový Jičín)</b>	Jindřich Hlas, Tereza Krasnokutská	156
<b>KRALICE NA HANÉ (okr. Prostějov)</b>	Pavel Fojtík	156
<b>MAŠOVICE (okr. Znojmo)</b>	Zdeněk Čížmář	156
<b>MEDLOV (okr. Olomouc)</b>	Marek Kalábek	157
<b>MIROSLAV (okr. Znojmo)</b>	Zdeněk Čížmář	157
<b>MIROSLAVSKÉ KNÍNICE (okr. Znojmo)</b>	Zdeněk Čížmář	157
<b>MODRÁ (okr. Uherské Hradiště)</b>	Miroslav Vaškových	157
<b>MOHELNICE (okr. Šumperk)</b>	Jakub Halama	158
<b>OLBRAMICE (okr. Nový Jičín)</b>	Jindřich Hlas, Tereza Krasnokutská	158
<b>OLOMOUC (k. ú. Neředín, okr. Olomouc)</b>	Jaroslav Peška, Filip Šrámek	158
<b>OTROKOVICE (okr. Zlín)</b>	Jiří Kohoutek	159
<b>OTROKOVICE (okr. Zlín)</b>	Jiří Kohoutek, David Parma	159
<b>PODIVICE (okr. Vyškov)</b>	Pavel Fojtík, Mojmír a Radim Malečkoví	159
<b>PROSTĚJOV (okr. Prostějov)</b>	Pavel Fojtík	160
<b>PŘESKAČE (okr. Znojmo)</b>	Zdeněk Čížmář	160
<b>ROUSÍNOV (k. ú. Rousínov u Vyškova, okr. Vyškov)</b>	Michal Přichystal	160
<b>ŠLAPANICE (okr. Brno-venkov)</b>	David Parma	160
<b>ŠLAPANICE (okr. Brno-venkov)</b>	Petr Kos	160
<b>TULEŠICE (okr. Znojmo)</b>	Zdeněk Čížmář	161
<b>VIŠŇOVÉ (okr. Znojmo)</b>	Zdeněk Čížmář	161
<b>ZLÍN (k. ú. Malenovice u Zlína, okr. Zlín)</b>	Jiří Kohoutek	162
<b>ZNOJMO (okr. Znojmo)</b>	Zdeněk Čížmář	162

**DOBA ŘÍMSKÁ**

<b>DOBŠICE (okr. Znojmo)</b>	Zdeněk Čížmář	163
<b>DRNHOLEC (okr. Břeclav)</b>	Jan Jílek, Joan Pinar, Milan Vokáč	163
<b>HRUBČICE (okr. Prostějov)</b>	Pavel Fojtík	164
<b>KOBYLNICE (okr. Brno-venkov)</b>	David Parma	164
<b>MIROSLAV (okr. Znojmo)</b>	Zdeněk Čížmář	164
<b>MODRÁ (okr. Uherské Hradiště)</b>	Miroslav Vaškových	165
<b>NOVÝ ŠALDORF (okr. Znojmo)</b>	Zdeněk Čížmář	165
<b>OLOMOUC (k. ú. Řepčín, okr. Olomouc)</b>	Marek Kalábek	165
<b>OLOMOUC (k. ú. Slavonín, okr. Olomouc)</b>	Vendula Vránová	166
<b>OLOMOUC (k. ú. Slavonín, okr. Olomouc)</b>	Miroslav Šmíd	166
<b>OTROKOVICE (okr. Zlín)</b>	Jiří Kohoutek, David Parma	167
<b>PODOLÍ (okr. Brno-venkov)</b>	Petr Kos	167
<b>REŠICE (okr. Znojmo)</b>	Zdeněk Čížmář	168
<b>ROUSÍNOV (k. ú. Rousínov u Vyškova, okr. Vyškov)</b>	Michal Přichystal	168
<b>ŠLAPANICE (okr. Brno-venkov)</b>	David Parma	168

**STŘEDOVĚK A NOVOVĚK**

<b>BOHUSLAVICE (okr. Prostějov)</b>	David Vích	169
<b>BOHUŠOV (k. ú. Bohušov, okr. Bruntál)</b>	Michal Zezula	169
<b>BOUZOV (okr. Olomouc)</b>	Hana Dehnerová	169
<b>BRNO (okr. Brno-město)</b>	Petr Holub, Václav Kolařík, David Merta, Marek Peška, Petr Polánka, Lenka Sedláčková, Dana Zapletalová, Antonín Zůbek	170
<b>BRNO (k. ú. Tuřany, okr. Brno-město)</b>	Petr Kos, Karel Výška	226



<b>BRUMOV-BYLNICE (k. ú. Bylnice, okr. Zlín)</b>	Jiří Kohoutek	226
<b>BRUSNÉ (okr. Kromčříž)</b>	Dalibor Janiš, Jiří Kohoutek, Radim Vrla	227
<b>DAMBOŘICE (okr. Hodonín)</b>	Jaromír Šmerda	228
<b>DRAŽŮVKY (okr. Hodonín)</b>	Jaromír Šmerda	228
<b>HLUČÍN (okr. Opava)</b>	Hana Teryngerová	228
<b>HODONICE (okr. Znojmo)</b>	Zdeněk Čižmář	229
<b>HOLUBICE (okr. Vyškov)</b>	David Parma	229
<b>HORNÍ BENEŠOV (okr. Bruntál)</b>	Marek Kiecoň	229
<b>HOSTĚRÁDKY-REŠOV (okr. Vyškov)</b>	Karel Výška	230
<b>HRADČANY-KOBEŘICE (k. ú. Kobeřice, okr. Prostějov)</b>	Tomáš Berkovec, Jaroslav Peška	230
<b>HULÍN (okr. Přerov)</b>	Tomáš Berkovec, Jaroslav Peška	230
<b>HUSTOPEČE (okr. Břeclav)</b>	Michal Přichystal	230
<b>HVOZD (okr. Prostějov)</b>	Karel Faltýnek, Pavel Šlězár, Pavel Moš	231
<b>JEMNICE (okr. Znojmo)</b>	Petr Holub, David Merta	232
<b>JESENÍK (okr. Jeseník)</b>	Petr Kováčik, Petra Veselá	233
<b>JEVIŠOVICE (okr. Znojmo)</b>	Zdeněk Čižmář	234
<b>JEVIŠOVKA (okr. Břeclav)</b>	Petr Kubín	234
<b>JIHLAVA (okr. Jihlava)</b>	Petr Hejhal, Petr Hrubý	234
<b>JIHLAVA (okr. Jihlava)</b>	David Zimola	249
<b>KARVINÁ (k. ú. Karviná-město, okr. Karviná)</b>	Eva Drozdová, Michal Zezula	249
<b>KARVINÁ (k. ú. Karviná-město, okr. Karviná)</b>	Michal Zezula, Lukáš Gál	250
<b>KLOPOTOVICE (okr. Prostějov)</b>	Pavel Fojtík	250
<b>KRALICE NA HANĚ (okr. Prostějov)</b>	Pavel Fojtík	250
<b>KRHOVICE (okr. Znojmo)</b>	Zdeněk Čižmář	251
<b>KRNOV (k. ú. Horní předměstí, okr. Bruntál)</b>	Michal Zezula	252
<b>KRNOV (okr. Bruntál)</b>	František Kolář	252
<b>KYJOV (okr. Hodonín)</b>	Jaromír Šmerda	254
<b>LITOVEL (okr. Olomouc)</b>	Karel Faltýnek, Pavel Šlězár	254
<b>LITOVEL (okr. Olomouc)</b>	Pavel Šlězár	255
<b>LUKÁ (k. ú. Březina, okr. Olomouc)</b>	Miloš Hlava, David Vích	255
<b>LUKOV (okr. Zlín)</b>	Jana Langová	256
<b>MAŠOVICE (okr. Znojmo)</b>	Zdeněk Čižmář	256
<b>MIKULČICE (okr. Hodonín)</b>	Marian Mazuch	256
<b>MIKULČICE (okr. Hodonín)</b>	Lumír Poláček, Jaroslav Škojec, Petr Čáp	257
<b>MIROSLAV (okr. Znojmo)</b>	Zdeněk Čižmář	258
<b>MIROSLAVSKÉ KNÍNICE (okr. Znojmo)</b>	Zdeněk Čižmář	259
<b>MISTRICE (okr. Uherské Hradiště)</b>	Martin Kuča, Petr Škrdla	259
<b>MODRÁ (okr. Uherské Hradiště) Miroslav</b>	Miroslav Vaškových	259
<b>MODŘICE (okr. Brno-venkov)</b>	Rudolf Procházka	259
<b>MOHELNICE (okr. Šumperk)</b>	Jakub Halama	260
<b>MOKRÁ-HORÁKOV (k. ú. Mokrý, okr. Brno-venkov)</b>	Petr Kos	260
<b>MORAVSKÉ BUDĚJOVICE (okr. Třebíč)</b>	Zdeněk Čižmář	261
<b>MORAVSKÝ KRUMLOV (okr. Znojmo)</b>	Zdeněk Čižmář	262
<b>NOVÝ MALÍN (okr. Šumperk)</b>	Hana Dehnerová, Vladimír Goš	263
<b>OLOMOUC (k. ú. Nemilany, okr. Olomouc)</b>	Marek Kalábek	263
<b>OLOMOUC (k. ú. Řepčín, okr. Olomouc)</b>	Marek Kalábek	263
<b>OLOMOUC (k. ú. Slavonín, okr. Olomouc)</b>	Vendula Vránová	264
<b>OLOMOUC (k.u. Slavonín)</b>	Jakub Vrána	264
<b>OLOMOUC (k. ú. Olomouc-město, okr. Olomouc)</b>	Hana Dehnerová, Petr Večeřa	264
<b>OLOMOUC (k. ú. Olomouc-město, okr. Olomouc)</b>	Richard Zatloukal	265
<b>OLOMOUC (k. ú. Olomouc-město, okr. Olomouc)</b>	Richard Zatloukal	266
<b>OPAVA (k. ú. Opava-město, okr. Opava)</b>	Michal Zatloukal	267
<b>OPAVA (k. ú. Opava-město, okr. Opava)</b>	František Kolář	268
<b>OPAVA (k. ú. Opava-město, okr. Opava)</b>	Marek Kiecoň	269
<b>OSTRAVA (k. ú. Moravská Ostrava, okr. Ostrava)</b>	Tereza Krasnokutská	269
<b>OSTRAVA (k. ú. Moravská Ostrava, okr. Ostrava)</b>	Marek Kiecoň	271
<b>OTROKOVICE (okr. Zlín)</b>	Jiří Kohoutek	271
<b>PONĚTOVICE (okr. Brno-venkov)</b>	David Parma	271
<b>PROSTĚJOV (okr. Prostějov)</b>	Pavel Fojtík	272

<b>PŘEROV (okr. Přerov)</b>	Aleš Drechsler, Rudolf Procházka,	274
	Zdeněk Schenk	
<b>PŘESKAČE (okr. Znojmo)</b>	Zdeněk Čižmář	278
<b>RAJHRADICE (okr. Brno-venkov)</b>	David Parma	279
<b>RATÍŠKOVICE (okr. Hodonín)</b>	Lumír Poláček, Jaroslav Škojec	279
<b>SUŠICE (okr. Přerov)</b>	Dalibor Figel, Monika Slováčková	280
<b>ŠLAPANICE (okr. Brno-venkov)</b>	Petr Kos	281
<b>ŠTERNBERK (okr. Olomouc)</b>	Hana Dehnerová, Jan Grégr	281
<b>ŠTERNBERK (okr. Olomouc)</b>	Jakub Vrána	282
<b>TELČ (okr. Jihlava)</b>	Milan Vokáč, David Zimola	283
<b>UHERSKÉ HRADIŠTĚ (okr. Uherské Hradiště)</b>	Miroslav Vaškových	284
<b>UHERSKÝ OSTROH (okr. Uherské Hradiště)</b>	Dana Menoušková	285
<b>VELKÉ KUNĚTICE (okr. Jeseník)</b>	Jakub Vrána	285
<b>VELKÉ LOSINY (okr. Šumperk)</b>	Karel Faltýnek, Pavel Šlězár	286
<b>VIDNAVA (okr. Jeseník)</b>	Jakub Vrána	286
<b>VIZOVICE (okr. Zlín)</b>	Jiří Kohoutek	286
<b>VRCHOSLAVICE (okr. Prostějov)</b>	Tomáš Berkovec, Jaroslav Peška	287
<b>VYSKYTNÁ NAD JIHLAVOU (okr. Jihlava)</b>	David Zimola, Milan Vokáč	287
<b>VYSOKÉ POLE (okr. Zlín)</b>	Jiří Kohoutek	288
<b>VYŠKOV (okr. Vyškov)</b>	Zuzana Baarová	289
<b>ZLÍN (okr. Zlín)</b>	Jiří Kohoutek	290
<b>ZLÍN (k. ú. Malenovice u Zlína, okr. Zlín)</b>	Jiří Kohoutek	291
<b>ZNOJMO (okr. Znojmo)</b>	Zdeněk Čižmář	291
<b>ŽDÁR NAD SÁZAVOU (okr. Žďár nad Sázavou)</b>	Martin Geisler	294

## ZPRÁVY O ČINNOSTI

Jiří Doležel	<b>SEZONA 2005 V ARCHEOLOGICKÉM ÚSTAVU AKADEMIE VĚD ČR, BRNO</b>	297
Miloš Čižmář, Ivan Čižmář, Petr Kos, Jana Marečková	<b>VÝSLEDKY LETECKÉHO SNÍMKOVÁNÍ ÚAPP BRNO NA MORAVĚ ZA ROK 2005</b>	299
<b>Rejstřík autorů</b>		305

**PŘEHLED VÝZKUMŮ NA MORAVĚ A VE SLEZSKU  
2005**

**OVERVIEW OF EXCAVATIONS IN MORAVIA AND SILESIA  
2005**

**ÜBERSICHT DER GRABUNGEN IN MÄHREN UND  
SCHLESISIEN 2005**

# DOBA ŽELEZNÁ

## IRON AGE

### EISENZEIT

#### BLAŽOVICE (okr. Brno-venkov)

Z okraj obce. Latén. Sídliště. Záchraný výzkum.

Při výstavbě rodinného domu na poli v Z části obce (parc. č. 653/3) byla po skrytí ornice zjištěna a prozkoumána jedna sídlištní jáma z doby laténské.

*Petr Kos, Karel Výška*

#### Resumé

Blažovice (Bez. Brno-venkov). Westrand der Gemeinde. Latènezeit. Siedlung. Rettungsgrabung.

#### BRNO (k. ú. Královo Pole, okr. Brno-město)

Božetěchova 2. Doba laténská. Sídliště. Záchraný výzkum.

V rámci záchranné akce A029/2005 byly v prostoru dvora bývalého kartuziánského kláštera v Brně-Králově Poli zachyceny i pravěké nálezy (obr. 1). Objekt datovaný nálezy do doby laténské byl odkryt na ploše 01 (s.s.j. 045). Jedná se o obdélný až oválný výkop neznámé funkce. Z řezu P4 je patrné pozdější přeplavení zaniklého objektu nivou říčky Ponávky (s.j. 3144). V rámci

čtverců 3 a 4 na ploše 01 byl zachycen poměrně ostrý terénní zlom vyplněný po zániku laténského objektu výše zmíněnou nivní uloženinou s.j. 3144 (s.s.j. 005). Zjištěná situace pravděpodobně navazuje na osídlení zachycené archeologickým výzkumem roku 2001 (Čižmář – Holub 2003; Holub 2002; Holub a kol. 2002, 104).

*Petr Holub*

#### Literatura

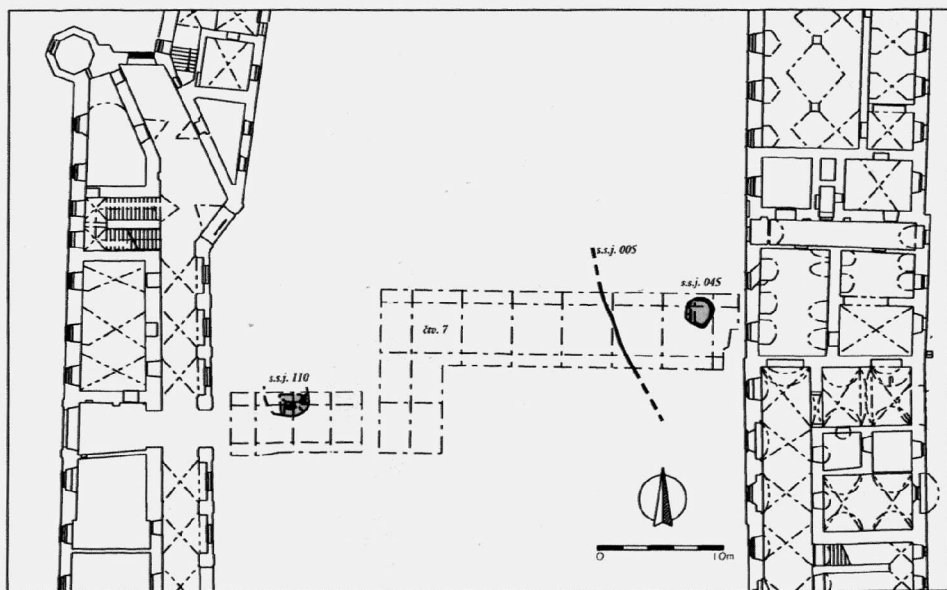
Čižmář, M. – Holub, P. 2003: Laténská chata z Brna-Králova Pole. *Pravěk NŘ* 13, 295–302.

Holub, P. 2002: *Brno-Královo Pole, Božetěchova ul., výstavba areálu FEI VUT*, nálezy zpráva č.j. 06/02 uložená v archivu spol. Archaia Brno o.p.s.

Holub, P. – Kováčik, P. – Merta, D. – Peška, M. – Procházka, R. – Zapletalová, D. – Zúbek, A. 2002: Předběžné výsledky záchranných archeologických výzkumů v Brně v roce 2001. *Přehled výzkumů* 43, Brno. 71–114.

#### Resumé

Brno (Kataster Královo Pole, Bez. Brno-město). Božetěchova Str. 1. Latènezeit. Siedlung. Rettungsgrabung.



Obr. 1. Brno, Božetěchova 1. Nádvoří bývalého kartuziánského kláštera v Králově Poli se zachycením výkopových prací a zkoumaných pravěkých objektů. S.s.j. 005 představuje průběh zachycené hrany nivy Ponávky.

Brno, Božetěchova Str. 1. Innenhof der ehemaligen Stiftsgebäude mit eingetragenen Grabungsstellen und prähistorischen Objekten.

## DAMBOŘICE (okr. Hodonín)

„Vysoká“. Horákovská kultura. Sídliště. Záchranný výzkum.

V průběhu měsíce září a října 2005 probíhal záchranný archeologický výzkum na svahu východního výběžku terénní vyvýšeniny Vysoká, který byl vyvolán rozšiřováním stávající panelové plochy pro vrty. Nově zjištěnou polykulturní sídlištní polohu v nadmořské výšce 245 m nad dnes již zaniklým levým přítokem potoka Salajka, identifikovanou na ZM ČR 1 : 10 000, kladový list 24-43-24, bodem o souřadnicích 381/347 od Z/J s. č., dokládá přítomnost tří objektů kultury s moravskou malovanou keramikou (viz kap. Neolit) a dvou objektů horákovské kultury. První, objemově rozsáhlý objekt byl prizmatického tvaru s mírně skloněnými stěnami o zachované délce strany cca 420 cm a i přes jeho porušení jak výstavbou předchozí panelové plochy, tak nového rozšíření zůstalo evidentní velké zahloubení dosahující kolem 150 cm. Na základě kúlových jamek bez zjevného systému na dně, a dokonce i obložení prokázáno jamkami při výběru neporušené západní části můžeme usuzovat, že jde o zemnicovou chýši, v jejímž zásypu se objevilo značné množství zlomků a celých velkých kusů keramiky s typickými tuhovanými a vlešťovanými vzory, mazanice s otisky dřev, kostí a kamenů. Zkoumání druhého objektu oválného tvaru o délce cca 400 cm s téměř kolmými stěnami, zahloubenými cca 80 cm, přineslo díky dočervena propálené mezivrstvě o velikosti cca 200 cm poblíž středu objektu a nálezům v ní poměrně nejednoznačný závěr. Typické propálení svědčí o existenci topeniště, možnost pece na vaření či vyhřívání však spíše zatlačuje do pozadí nález keramické dyzny užívané ke dmýchání. Toto otopné zařízení, projevující se také značným obdélníkovým zahloubením ve dně objektu, sloužilo velmi pravděpodobně k řemeslnickým účelům a může tak být dokladem železářské, hutnické, případně kovářské aktivity a to tím spíše, že v zásypu jámy byly vedle kusů keramiky, mazanice, kamenů a kostí objeveny také menší kousky zkorodovaného železa.

*Jaromír Šmerda*

### Resumé

Dambořice (Bez. Hodonín). „Vysoká“. Horákov-Kultur. Siedlung. Rettungsgrabung.

## DOBŠICE (okr. Znojmo)

„Léry“. LTC. Sídliště. Záchranný výzkum.

Keltské osídlení v prostoru odlehčovací nádrže DN2 reprezentuje kulturní vrstva a polozemnice se zbytkem pece a s vnitřní kúlovou konstrukcí o rozměrech 3,5 × 3,5 m. Mimo početné nálezy keramiky stojí za pozornost především drobné předměty, ať již je to soubor zlomků skleněných náramků nebo drobných želez a bronzů (spona, bronzový článek opasku aj.).

*Zdeněk Čížmář*

### Resumé

Došice (Bez. Znojmo). „Léry“. LT C. Siedlung. Rettungsgrabung.

## HABROVANY (okr. Vyškov)

„Vinohrady“. Doba halštatská. Sídliště. Záchranný výzkum.

Zkoumaná lokalita se nachází na mírném jihovýchodním svahu při západním okraji obce, severně od habrovanského zámku, v polní trati „Vinohrady“. Nadmořská výška prozkoumané plochy se pohybuje mezi 326 a 328 m. Z širšího geomorfologického hlediska jde o úpatí jednoho z výběžků Drahanské vrchoviny na severozápadním okraji Vyškovské brány. Na ZM ČR 1 : 10 000, list 24-41-19, je místo výzkumu určeno bodem 73/25 mm od Z/J sekční čáry.

Záchranným archeologickým výzkumem, který proběhl na parcele č. 2341/1, bylo zjištěno významné polykulturní pravěké osídlení. Prozkoumáno bylo celkem 32 zahloubených objektů, z nichž byla část kulturně zařaditelná do doby popelnicových polí (viz kap. Doba bronzová) a část do doby halštatské. Většinou šlo o běžné sídlištní jámy obsahující hodnotný keramický materiál. Přibližně uprostřed zkoumané plochy a na jejím východním okraji se našly dva rozměrné hliníky. Za zajímavý nález pocházející z těchto objektů můžeme považovat kolekci drobných kostěných korálků koncentrovaných u dna jednoho prozkoumaného sektoru.

V jihovýchodní části zkoumané parcely, tj. v místě nápadné koncentrace zásobních jam, se podařilo kompletně prozkoumat pozůstatek halštatského obydlí (obr. 2). Jednalo se o zemnici přibližně čtvercového tvaru se silně zaoblenými rohy o rozměrech cca 4 × 4 m a hloubce cca 1,3 m. Na jejím dně byly rozpoznány kúlové jamky jako stopy po vnitřním či konstrukčním zařízení příbytku. Zásyp této chýše obsahoval mimo množství keramiky a mazanice také několik keramických přeslenů, které snad dokládají jistou výrobní aktivitu a keramické šterčátko.

Prozatím se nepodařilo blíže specifikovat mocné kulturní souvrství nacházející se při jihozápadním okraji skryté plochy. Bylo rozeznáno více než 12 vrstev se statografií od doby popelnicových polí po halštat. Na úrovni skryté plochy se v tomto souvrství objevily kruhové či oválné objekty s propálenými stěnami a vysokým obsahem mazanice a uhlíků. Popelovité a ohněm poznamenané vrstvy bylo možno najít i v jiných úrovních souvrství, a lze se tedy domnívat, že se jedná o jakési výrobní centrum s kontinuální existencí od pozdní doby bronzové do doby halštatské. K poznání jeho přesného rozsahu a bližší interpretaci nám však mohou



Obr. 2. Habrovany. Pohled na prozkoumanou zemnici z doby halštatské.  
Habrovany. Hallstattzeitliches Grubenhaus.

výrazně napomoci další záchranné výzkumy spojené s výstavbou domů na sousedních parcelách.

Marek Lečbych

#### Resumé

Habrovany (Bez. Vyškov). „Vinohrady“. Hallstattzeit. Siedlung. Rettungsgrabung.

#### HRUBČICE (okr. Prostějov)

„Ostrov“. Doba laténská. Sídliště. Záchranný výzkum.

V horních úrovních zásypu sídlištního objektu ze starší doby římské (podrobnější charakteristika nálezů – viz kap. Doba římská) byla jako příměs získána též nepočtená kolekce keramických zlomků doby laténské.

Pavel Fojtík

#### Resumé

Hrubčice (Bez. Prostějov). „Ostrov“. Latènezeit. Siedlung. Rettungsgrabung.

#### HRUŠKY (okr. Vyškov)

Dům č. p. 122. Latén. Pohřebiště. Záchranný výzkum.

V roce 2005 byl proveden výzkum dvou kostrových hrobů z doby laténské při hloubení suterénu rodinného domu. V poměrně úzkém výkopu mezi základy domu byl prozkoumán ženský a mužský kostrový hrob. Kostra muže byla vybavena keramickou nádobou, železným kovaním štítu, kopím, mečem a železnou sponou. Žena měla součásti bronzového řetězového opasku, bronzové spony a keramickou nádobu. Pohřby byly uloženy ve zbytcích stromových rakví. Dá se předpokládat, že hroby jsou součástí větší nekropole.

Petr Kos

#### Resumé

Hrušky (Bez. Vyškov). Haus Nr. 122. LT B. Gräberfeld. Rettungsgrabung.

#### HULÍN (okr. Kroměříž)

„U Isidorka“. Latén. Sídliště a pohřebiště. Záchranný výzkum.

V rámci výzkumu dálnice D1 v místech MÚK Hulín-západ (podrobná charakteristika lokality – viz kap. Doba bronzová) byla prozkoumána část sídliště datovaného do období LT B. Součástí sídliště byly vedle sídlištních jam také půdorysy dvou chat s charakteristickou architekturou.

Severním směrem od sídliště byly prozkoumány celkem tři kostrové hroby (H47, 51 a 52). Vzhledem k hloubce (více než 1 m) a charakteru podloží (jílovité) se kostrový materiál dochoval velice špatně. K pohřební výbavě patřily železné součásti oděvu.

Tomáš Berkovec, Jaroslav Peška

#### Resumé

Hulín (Bez. Kroměříž). „U Isidorka“. Latènezeit. Siedlung und Gräberfeld. Rettungsgrabung.

#### CHARVÁTÝ (okr. Olomouc)

„U silnice“. Halštatt, slezskoplatěnická fáze KLPP. Sídliště. Záchranný výzkum.

V měsíci listopadu 2005 byl pracovníky Archeologického centra v Olomouci proveden záchranný archeologický výzkum při stavebních pracích na příjezdové komunikaci k budoucím rodinným domům v lokalitě Charvátý – „U silnice“. Zkoumaná lokalita se nachází na severním konci obce Charvátý, po pravé straně silnice Olomouc–Tovačov, na okraji pravostranné sprašové terasy řeky Moravy v nadmořské výšce 228–230 metrů. Na mapě ZM ČSR 1:10 000, kladový list 24-24-04, je lokalita identifikována těmito koordináty Z:J s. č. 378:196, 382:197, 384:192 a 374:191 mm.

Během výzkumu bylo prozkoumáno 6 sídlištních objektů z halštatské fáze kultury slezskoplatěnické, z toho tři objekty představují velké zásobnice. Materiál nalezený v zásypech objektů (zlomky keramiky, zvířecí kosti, mazanice) je ve stadiu laboratorního zpracování. S velkou pravděpodobností jsou objekty prozkoumané v roce 2005 součástí většího sídlištního areálu z doby halštatské, rozkládajícího se na okraji terasy nad řekou Moravou. O této skutečnosti svědčí množství starších nálezů v blízkém okolí popisované lokality. Například v roce 2004 byly v těsném sousedství námi prozkoumaných objektů zdokumentovány dvě sídlištní jámy z období halštatu (Vránová 2004; táž 2005, 259–260). Další sídlištní objekty z tohoto období byly prozkoumány během výzkumů v 90. letech (Bém 1997, 3) a také na počátku 20. století (např. Gottwald 1909, 72; týž 1931, 89). V roce 1997 a 2001 byla též na katastru vedlejší obce Blatce prozkoumána část halštatského žárového pohřebiště (20 hrobů; Tajer 2004, zde i další literatura), které se nachází jen 400 m severně od námi objevených sídlištních objektů.

Vendula Vránová

#### Literatura

- Bém, M. 1997: *Charvátý, nálezová zpráva ze záchranného archeologického výzkumu*, čj. 26/98, uložena v archivu ARÚ AV ČR Brno.
- Gottwald, A. 1909: *Nové nálezy předhistorické z okolí Prostějova a odjinud. Časopis Vlasteneckého spolku muzejního v Olomouci* 26, 69–80.
- Gottwald, A. 1931: *Můj archeologický výzkum*, 77, 89.
- Tajer, A. 2004: *Hroby platěnické kultury z Blatce (okr. Olomouc)*. In: *Ročenka 2003, Archeologické centrum Olomouc*, Olomouc, 94–112.
- Vránová, V. 2004: *Charvátý, Drahlav, Čertoryje, nálezová zpráva ze záchranného archeologického výzkumu*, čj. 207/05, uložena v archivu ARÚ AV ČR.
- Vránová, V. 2005: *Charvátý (okr. Olomouc). Přehled výzkumů* 46, 259–260.

#### Resumé

During rescue archaeological research in Charvátý (Olomouc district), track “U silnice”, six settlement features from the Hallstatt Period (The Silesian-Platěnice Culture) were examined. Three of these sunken pits are large storage pits.

## KLIMKOVICE (okr. Nový Jičín)

„Vřesinské pole“. Doba halštatská, platěnická fáze KLPP. Sídliště. Záchranný výzkum.

V měsících červenci až říjnu 2004 probíhal archeologický výzkum na úseku Z28 budoucí dálnice D 47. Lokalita leží severně od obce Klimkovic, vpravo nad státní silnicí 47 z Ostravy do Klimkovic, na svazích ostrožny v nadmořské výšce cca 263–271 m. Naleziště se nachází na mapě ZM ČR 1 : 10 000, list 15-43-13, mezi souřadnicemi 63:249, 47:253, 48:257, 56:257, 59:261, 68:258 mm od Z;J s. č. Na skryté ploše zhruba 4 ha bylo identifikováno celkem 293 sídlištních objektů. Z tohoto počtu bylo 110 kúlových jam. Ve čtyřech případech tvořily půdorysy obdélného tvaru s orientací SV-JZ. Zbývající objekty lze interpretovat jako stavební a odpadní jámy, z nichž pochází početný soubor keramického materiálu a mazanice. Ojedinelé byly nalezeny i fragmenty tkalcovských závaží. Na základě rozboru střepevého materiálu bylo sídliště datováno do starohalštatské fáze kultury popelnicových polí, do platěnické kultury.

*Jindřich Illas, Tereza Krasnokutská*

### Resumé

Klimkovic (Bez. Nový Jičín). „Vřesinské pole“. Hallstattzeit, Platěnice Phase der Kultur der Lausitzer Urnenfelder. Siedlung. Rettungsgrabung.



Obr. 3. Kralice na Haně. Laténský kostrový hrob. Kralice na Haně. Latènezeitlicher Körper

## KRALICE NA HANĚ (okr. Prostějov)

„Kralický háj“. Doba halštatská (platěnická fáze KLPP), doba laténská (LT B1). Sídliště, pohřebiště. Záchranný výzkum.

Během záchranného archeologického výzkumu vyvolaného rozšířením Průmyslové zóny města Prostějova (podrobná charakteristika lokality – viz kap. Neolit) bylo prokázáno osídlení polohy také v průběhu doby železné. Zhruba dvě desítky prozkoumaných objektů můžeme spojovat ze sídlištními aktivitami lidu platěnického stupně komplexu lužických popelnicových polí. Ve srovnání s dříve provedenými plošnými odkryvy lze konstatovat, že hustota halštatských jam v tomto prostoru již poněkud slabě.

Prekvapivým zjištěním je pět mělce uložených kostrových hrobů, náležejících k dosud neznámému keltskému plochému pohřebišti rozloženému při jihovýchodním okraji námi zkoumané plochy. Tyto však byly, s výjimkou jediného hrobu (obr. 3) s úplným skeletem ženy vybavené třemi železnými sponami, pěti bronzovými náramky a železnou přezkou, zachovány jen velmi torzovitě. Nekropoli na základě vyzvednutých předmětů datujeme do latěnu stupně B1.

*Pavel Fojtík*

### Resumé

Kralice na Haně (Bez. Prostějov). „Kralický háj“. Hallstattzeit (Platěnice Phase der Kultur der Lausitzer Urnenfelder). Latènezeit (LT B1). Siedlung, Gräberfeld. Rettungsgrabung.

## MAŠOVICE (okr. Znojmo)

„Pšeničné“. Horákovská kultura, HD/LTA. Sídliště. Birituální hrob. Záchranný výzkum.

Na parcele p. Oberdofera se podařilo prozkoumat polozemnici horákovské kultury. Za pozornost stojí celkem 8 objektů z období pozdního halštatu a časného latěnu (HD/LTA), prozkoumaných na ploše domu p. Potácela, mj. i větší část polozemnice s vnitřní kúlovou konstrukcí a početnou kolekcí keramiky.

Významný je pro lokalitu nález birituálního jámového hrobu klasické fáze horákovské kultury na ploše rodinného domu p. Veškrny (obr. 4). Na rozhraní ornice a podloží se uprostřed jámy o velikosti 1,6x1,5 m objevila koncentrace velkých lomových kamenů a uhlíků, pozůstatek označení hrobu ve formě mohylového násypu. Výbava je tvořena celkem 7 nádobami. V severovýchodním rohu se nacházely 2 amforovitě zásobnice a mezi nimi miska se zataženým okrajem; uprostřed a v západní části hrobu pak 4 misky s vleštovanou tuhovanou výzdobou a mezi nimi byly rozptýleny zbytky křemce a části skeletu prasete. Zajímavostí jsou nálezy drobných kostí ze skeletu novorozence, které se nespálené nacházely v severozápadním rohu hrobové jámy. Hrob dokládá možnou existenci nekropole horákovské kultury na nejvyšším místě lokality.

*Zdeněk Čížmář*

### Resumé

Mašovice (Bez. Znojmo). „Pšeničné“. Horákov Kultur. HD/LTC. Siedlung. Biritueller Grab. Rettungsgrabung.



Obr. 4. Mašovice. Celkový pohled na jámový žárový hrob horákovské kultury.  
Mašovice. Brandgrab der Horákov Kultur.

### MEDLOV (okr. Olomouc)

„Za školou“. Doba halštatská, platěnická fáze KLPP. Sídliště. Záchraný výzkum.

V srpnu, září a listopadu 2005 proběhl záchraný archeologický výzkum na stavbách přístupové komunikace a inženýrských sítí k rodinným domkům (RD) a I. etapa výzkumu pod RD. Lokalita se rozkládá na dnes již špatně čitelném hřebetu vybíhající z návrší Skalky podél Medlovského potoka. Sídliště leželo na mírném svahu obráceném k severovýchodu s nadmořskou výškou 258–262 m a lze ho identifikovat v mapě MZ 1 : 10 000, list 14-44-11, v souřadnicích ZJ s.č. – 446:104, 447:109 mm.

V trase přístupové cesty bylo prozkoumáno 79 sídlištních objektů: kúlových jam (44), jam a zásobnic (30) a 5 žlábků. Sídliště můžeme spolehlivě datovat do platěnické fáze KLPP. Obdobné pozorování bylo učiněno při průzkumu pod RD. Zde se podařilo prozkoumat dalších 20 objektů stejného stáří. Z prozkoumaných objektů pochází bohatá kolekce keramiky, kostí a mazanice s otisky. Z jedné ze zásobnic (obj. 67) pochází i část lidské lebky, u níž se našly i dvě železné šípky s křídélky. Kúlové jámy, žlábků a nálezy mazanice s otisky dřev svědčí i o nadzemní zástavbě tohoto sídliště. Lokalita je známa již od počátku 30. let 20. století, kdy zde probíhal záchraný výzkum K. Schirmeisena v dnes již zasypané cihelně (Trnáčková 1963, 82). Starší dochované nálezy s dokumentací bude možné využít při odborném vyhodnocení lokality.

Marek Kalábek

### Literatura

Trnáčková, Z. 1963: Archeologická sbírka bývalého městského muzea v Uničově. *Archeologické rozhledy* 15, 74–87.

### Resumé

Medlov (Bez. Olomouc). „Za školou“. Hallstattzeit, Platěnice Phase der Kultur der Lausitzer Urnenfelder. Siedlung. Rettungsgrabung.

### MIROSLAV (okr. Znojmo)

Intravilán města. Kultura horákovská, doba laténská. Sídliště. Záchraný výzkum.

Výzkumem v rámci I. a II. etapy průtahu městem bylo doloženo osídlení kultury horákovské, kterou reprezentuje prozkoumaná část polozemnice s vnitřní kúlovou konstrukcí s bohatým souborem keramiky. Rámcově do období latěnu je možno zařadit několik zlomků keramiky.

Zdeněk Čížmář

### Resumé

Mirotlav (Bez. Znojmo). Intravilán der Gemeinde. Horákov Kultur, Latenezeit. Siedlung. Rettungsgrabung.

### MIROSLAVSKÉ KNÍNICE (okr. Znojmo)

„Výhon“. LT A. Sídliště. Záchraný výzkum.

V průběhu jara a podzimu 2005 byl ve dvou etapách realizován záchraný archeologický výzkum v rámci výstavby komunikace a 5 rodinných domků v poloze „Výhon“, v intravilánu Miroslavských Knínic. Celkově se podařilo prozkoumat plochu o výměře 2500 m<sup>2</sup> s 10 archeologickými objekty a s relikty kulturních vrstev. Nejstarší osídlení náleží kultuře s lineární keramikou. Průběh doby bronzové reprezentuje rozsáhlá crozní rýha. Závěr osídlení tvoří objekty, většinou zásobní jámy, z období časně latěnu (LTA).

Zdeněk Čížmář

### Resumé

Mirotlavské Knínice (Bez. Znojmo). „Výhon“. LTA. Siedlung. Rettungsgrabung.

### MODRÁ (okr. Uherské Hradiště)

„Hrubý Díl“. Časný latěn (LTA). Sídliště. Předstihový výzkum.

Archeologický výzkum probíhal v červenci 2005 v souvislosti se stavebními úpravami uvnitř skanzenu (pokládání kabelu osvětlení) a s plánovanou výstavbou ubytovny a pohostinství před areálem skanzenu. Výzkum se soustředil na plochu za bránou skanzenu, severně od informačního centra, kde byly v dubnu 2005 narušeny výkopem pro uložení kabelu sídlištní objekty. V červenci téhož roku zde byly prozkoumány tři čtverce (A–C) o rozměrech 5 × 3 m. Mezi jednotlivými čtverci byl ponechán kontrolní profil o síle 1 m. Ve čtverci A se podařilo prozkoumat časně latěnský objekt.

Objekt č. 1/2005 – v jihovýchodním rohu byla narušena pec z mladší doby římské, která převrstvovala starší, časně latěnský objekt. Jednalo se o sídlištní jámu o rozměrech 170 × 140 × 50 cm s nálezy časně latěnské keramiky a zvířecích kostí.

Objekt č.3/2005 – na prostoru před areálem archeoskanzenu v místech výstavby pohostinství bylo vytyčeno dalších pět čtverců o rozměrech 3 × 3 m, tvořících dvě řady nad sebou. Mezi jednotlivými čtverci byly ponechány kontrolní profily o šířce 1 m. Ve čtvercích F a G byla prozkoumána časně latěnská zahlobená chata (obj. 3/05) o rozměrech 300 × 360 × 30 cm. Z nálezů z tohoto objektu lze především uvést větší kusy rekonstruovatelných nádob, bohatě zdobených kolkovanou výzdobou.

Mirotlav Vaškovič



## Resumé

Modrá (Bez. Uherské Hradiště), „Hrubý Díl“. Latènezeit (LTA). Siedlung. Rettungsgrabung.

## MOHELNICE (okr. Šumperk)

Škrobárna/garáže ČSAD. Starší a mladší doba železná (platěnická fáze KLPP, latén). Sídliště (?). Záchranný výzkum. Uložení: VM Šumperk

V srpnu až září 2005 proběhl menší záchranný výzkum při stavbě betonárny a jejich přípojek na jižním okraji Mohelnice, východně garáží ČSAD (viz v kap. Doba bronzová). Kromě několika žárových hrobů lužické kultury byly při sledování severnějších úseků přípojek zjištěny na několika místech aktivity kultury platěnické (zlomky keramiky a mazanice – sídliště ?) a též byl zachycen objekt (pravděpodobně sídlištní jáma) z latěnského období.

*Jakub Halama*

## Resumé

Mohelnice (Bez. Šumperk). Südrand der Gemeinde. Alt- und Jungeneisenzeit (Platénice Phase der Kultur der Lausitzer Urnenfelder, Latènezeit). Siedlung (?). Rettungsgrabung.

## OLBRAMICE (okr. Nový Jičín)

Extravilán. Doba halštatská, platěnická fáze KLPP. Sídliště. Záchranný výzkum.

V měsících říjnu až listopadu 2004 byl v souvislosti s výstavbou dálnice D 47 (úsek stavby 4707) uskutečněn záchranný archeologický výzkum na katastru obce Olbramice. Lokalita se nachází jihovýchodně od obce na mírném jihovýchodně exponovaném svahu v nadmořské výšce cca 278–282 m. Poloha lokality je na ZM ČR 1 : 10 000, list 15-43-12, určena souřadnicemi 242:57; 255:74; 260:70 a 246:54 mm od Z:J s. č.

Na ploše o rozloze cca 1,8 hektaru bylo zachyceno 41 zahloubených objektů. Z celkového počtu bylo 36 interpretováno jako objekty vzniklé antropogenní činností, 25 mělo především oválný nebo kruhový půdorys a mísovitý profil. Jejich rozměry se pohybovaly v rozmezí cca 0,55–2,2 × 0,6–6,0 m a jejich zahloubení do podloží bylo od 0,1 do 0,6 m. Z těchto objektů byly získány především zlomky keramických nádob, mazanice, ojediněle keramické přesleny. V některých případech se na jejich dnech vyskytoval větší počet kamenů různého tvaru. Obecně je možné tyto objekty interpretovat jako pozůstatky stavebních, výrobních či zásobních jam. Jedenáct objektů bylo interpretováno jako kulové jamky, dokládající existenci nadzemních dřevěných konstrukcí. V severovýchodní části plochy byly zachyceny čtyři kulové jamky, které tvořily pravidelný půdorys obdélného tvaru s orientací delší strany JZ–SV a rozměry 3,0 × 2,2 m. Na základě získaného materiálu bylo možné sídliště datovat do platěnické fáze kultury lužických popelnicových polí.

V rámci výzkumu byly provedeny dvě sondy (S1 a S2) zjišťující průběh a profil zvláštního půdního projevu – pásů, které vertikálně protínaly (narušovaly) zkoumanou plochu. Sondy následně prokázaly přírodní původ těchto pásů, vzniklých pravděpodobně erozní činností až po zániku sídliště.

V celé trase plánované dálnice D 47 byla při průzkumu skrytých úseků na podloží zaznamenána přítomnost tzv. šedých skvrn, zdánlivě připomínajících zahloubené pravěké objekty. Obdobná situace nastala i na skryté ploše sídliště v Olbramicích, kde se vedle typických sídlištních objektů objevily i tyto tzv. šedé skvrny. Pět těchto útvarů bylo prozkoumáno a bylo zjištěno, že na rozdíl od sídlištních jam měly ncostré hrany, nepravidelné půdorysy, byly odlišně vyplněny světle šedou jílovitou hlinou a neobsahovaly žádné nálezy hmotné kultury. Lze předpokládat, že tyto skvrny jsou výsledkem oxidačně-redukčních procesů v půdách a s lidskou činností na lokalitě nesouvisí. Problematika zůstává nadále otevřená a bude dále sledována.

*Jindřich Hlas, Tereza Krasnokutská*

## Resumé

Olbramice (Bez. Nový Jičín). Extravilan der Gemeinde. Hallstattzeit, Platénice Phase der Kultur der Lausitzer Urnenfelder. Siedlung. Rettungsgrabung.

## OLOMOUC (k. ú. Neředín, okr. Olomouc)

„Mýlina“. LT A. Sídliště, kulturní vrstva. Záchranný výzkum.

Záchranný archeologický výzkum v roce 2005 na lokalitě Olomouc–Neředín, trať „Mýlina“, navázal na výzkumy prováděné v letech 1998–2004. Lokalita se nachází na západním okraji Olomouce na dvou výrazných návrších a v údolí zaniklé vodoteče. Výzkumná sezona začala dokončením výzkumu na parcelách chystaných pro stavbu devíti řadových domů (naposled Peška/Šrámeck 2005). K žádným novým významnějším nálezům nedošlo, bylo dokopáno 8 zbývajících čtverců kulturní vrstvy. Ta obsahovala keramické zlomky všech kultur zachycených na této lokalitě (MMK, KZP, KLPP, LT A, B–C, mladší doba římská). V kulturní vrstvě nebylo možné rozlišit jednotlivá období ani podle odlišného zbarvení uložených vrstev, ani podle mechanického, hloubkového zaměřování konkrétních nálezů. Vznik kulturní vrstvy tak lze interpretovat jako hromadění archeologických artefaktů v nižších partiích obou návrší vlivem erozních procesů. V různých úrovních kulturní vrstvy byly nacházeny zahloubené objekty, převážně kulové jamky. Absence jakéhokoliv datovacího materiálu však neumožňuje jejich kulturní zařazení, a tak ani zmíněné zahloubené objekty nepřinášejí poznatky o mechanismu vzniku a mocnosti vrstvy v jednotlivých fázích osídlení.

Jediná parcela rodinného domu, zkoumaná v roce 2005 na základě oznámení Stavebního úřadu, se nacházela ve středu lokality na nejnižší položeném místě v prostoru inundace zaniklé vodoteče. Na mapě ZM 1 : 10 000, číslo mapového listu 24-22-19, je objekt vytyčen koordinátou 145:255 mm od Z:J s. č., nadmořská výška v místě nálezu je 239 m. Po provedení skrývky ornice o mocnosti 45–50 cm byla na ploše o rozloze cca 100 m<sup>2</sup> prozkoumána kulturní vrstva pomocí šachovnicového systému čtverců o rozměrech 2 × 2 metry. Kulturní vrstva měla mocnost 60–80 cm, pod ní se nacházela 20 cm silná vrstva černé humusovité hlíny, patrně původní úroveň terénu před počátečním osídlováním lokality. Geologické podloží dosažené v hloubce 1 metru bylo tvořeno hnědožlutým písčitém jílem. Provedení výzkumu značně komplikovala spodní voda, která se objevila v hloubce 80 cm. Výsokou hla-

dinu spodní vody zapříčinila drenáž bezejmenné vodoteče a její zasypání. Nedostatečný odvod vody z pramenné pánve a z dešťových srážek tak zavinil její vzestup na dnešní úroveň.

Po snížení kulturní vrstvy o 20 cm se na JZ okraji zkoumané plochy začala jevit nápadná koncentrace mazanice a velkých fragmentů keramiky typické pro období LT A. Následně byly odkryty i sousední čtverce, pod kterými se očekávalo pokračování objektu. Po snížení kulturní vrstvy o dalších 10 cm a pečlivém začistění se v tmavé kulturní vrstvě vyrýsoval světlejší zásyp obdélné zemnice. Objekt byl prozkoumán jen ze 75 %, protože část objektu zasahovala na vedlejší parcelu. Hloubka objektu od rozpoznatého půdorysu byla 70 cm a dno těsně nasedalo na geologické podloží. V delší ose byla orientována ve směru V-Z jako převážná větší na starolaténských zemnic prozkoumaných v předešlých sezonách. Z pozůstatků konstrukčních prvků zemnice byly rozlišeny čtyři kúlové jamky, které svou dispozicí napovídají o existenci sedlové střechy, typické pro tyto stavby ve stupni LT A. Kompletní výplň objektu byla odebrána na vyplavení makrozbytků pro potřebu pozdějších environmentálních analýz. Nález této stavby s obytnou nebo výrobní funkcí a její situace na lokalitě nám také přináší dílčí informace o hydrologických podmínkách na tomto prostoru v období vzniku objektu.

Jaroslav Peška, Filip Šrámek

#### Literatura

Peška, J., Šrámek, F. 2005: Olomouc (k. ú. Neředín, okr. Olomouc), „Mýlina“. *Přehled výzkumů* 46, Brno, 263.

#### Resumé

Olomouc (Kataster Neředín, Bez. Olomouc). „Mýlina“. LT A. Siedlung, Kulturschicht. Rettungsgrabung.

#### OTROKOVICE (okr. Zlín)

„Chmelín“. Latén. Sídliště. Záchraný výzkum.

Na trase nově budované komunikace městského obchvatu při překřížení současné hlavní komunikace I/49 mezi Zlínem a Otrokovicemi východním směrem od místní části Otrokovice-Kvítkovic (SV obchvat silnice I/55 – úseky SO 111 a SO 112) byl v březnu až květnu roku 2004 realizován rozsáhlý záchraný výzkum. Naleziště v prostoru „Chmelína“ je přesně lokalizováno na ZM 1 : 10 000, č. l. 25-31-24, od Z.s.č. 146 a 175 mm (úsek SO 111) a 151 a 153 mm (úsek SO 112 – JV obchvat), od J.s.č. 68 a 81 mm (SO 111) a 61 a 65 mm (SO 112). Chronologicky šestou fází osídlení na lokalitě představují nálezy dvou mělce zahloubených chat obdélníkovitého půdorysu a jedné dvoukomorové pece (obj. č. 612 a 613 na úseku SO 111, obj. č. 1661 na úseku SO 112), předběžně datované do mladšího období kultury laténské (LT C). Nalezené zlomky tuhé keramiky pocházejí vesměs ze situlovitých nádob, zdobených svislým ryhováním, objevily se však i keramické fragmenty s leštěným povrchem.

Jiří Kohoutek

#### Resumé

Otrokovice (Bez. Zlín). „Chmelín“. Latènezeit. Siedlung. Rettungsgrabung.

#### OTROKOVICE (okr. Zlín)

„Chmelín“. Doba laténská. Sídliště. Záchraný výzkum.

Záchraný výzkum vyvolaný stavbou obchvatu Otrokovice bezprostředně navázal na plochy zkoumané v roce 2004 a rozšířil je severním a jižním směrem. Sídlištní objekty laténského období jsou řídké rozptýleny po celé odkryté ploše, vzhledem k velké mocnosti skrývaných podorničních vrstev jsou evidentně zachycována jen jejich dna či zbytky v podobě kulturních vrstev s nálezy. V roce 2005 se podařilo zdokumentovat dvojici zahloubených chat, z nichž jednu s výrazným otopným zařízením a s řadou jam vyplněných struskou je možné interpretovat jako výrobní objekt. Z dalšího objektu byl získán početný soubor zlomků jantaru, dokládající snad jeho místní zpracování.

Jiří Kohoutek, David Parma

#### Resumé

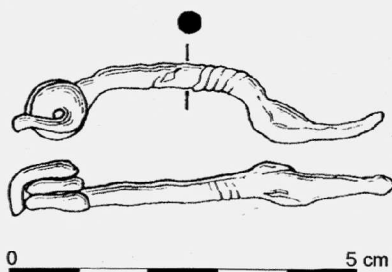
Otrokovice (Bez. Zlín). „Chmelín“. Latènezeit. Siedlung. Rettungsgrabung.

#### PODIVICE (okr. Vyškov)

„Na valech“. Doba laténská. Hradisko. Ojedinelý nález.

V lednu 2006 obdržel P. Fojtík z prostějovského pracoviště ÚAPP Brno kolekci předmětů z hradiska „Na valech“, katastr obce Podivice, okr. Vyškov (ZM 1 : 10 000, list 24-24-21, okolí bodu 26:138 mm od Z:J s. č.; k lokalitě podrobněji Čizmář 2004, 208), které zde získali Mojmir a Radim Malečkoví, amatérští badatelé, jež se dlouhodoběji zabývají archeologickou prospekci na území vojenského újezdu Březina, okr. Vyškov. Časné halštatské (Fojtík – Golec 2006) a vrcholné středověké nálezy (Fojtík et al. v tisku) byly již souhrnně vyhodnoceny a publikovány, nepovšimnutý však dosud zůstal poněkud osamocený předmět náležející době laténské. Jedná se o zlomek železné spony (obr. 5), kterou můžeme na základě její typologické příslušnosti přiřadit stupni LT B. V širším kontextu se tak jedná o zajímavý doklad občasně se objevujících laténských sídlištních (?) aktivit v areálech „pravěkých“ fortifikovaných výšinných sídlišť (namátkou např. Čizmář 2004, 204) a je nutné jej též vést v patrnosti.

Pavel Fojtík, Mojmir a Radim Malečkoví



Obr. 5. Podivice, hradisko „Na valech“. Laténská železná spona. Podivice, Burgwall „Na valech“. Latènezeitliche Eisenfibel.

## Literatura

Čižmář, M. 2004: *Encyklopedie hradišť na Moravě a ve Slezsku*. Praha.

Fojtík, P., Golec, M. 2006: Časné halštatské hradisko „Na valech“ u Podivic, okr. Vyškov a jeho přínos k poznání stupně Ha C1 na Moravě. *Pravěk NŘ* 15/2005, v tisku, Brno.

Fojtík, P., Krejsová, J., Maleček, M., Maleček, R. v tisku: Středověké osídlení polohy „Na valech“ u Podivic, okr. Vyškov. *Archeologické rozhledy* 58/2006.

## Resumé

Podivice (Bez. Vyškov). „Na valech“. Latènezeit. Befestigte Höhensiedlung. Einzelfund.

## PROSTĚJOV (okr. Prostějov)

Ulice Šárka. Doba laténská. Sídliště. Záchraný výzkum.

Archeologickým výzkumem, realizovaným v průběhu rekonstrukce NTL plynovodu v ulicích Šárka a Okružní v Prostějově (ZM 1 : 10 000, list 24-24-12, 445:357 mm od Z.J s.č), byl získán nevýrazný a značně fragmentární keramický materiál pocházející z kulturní vrstvy (?) doby laténské, která byla narušena výkopem v blízkosti jihovýchodního nároží panelového domu situovaného na spojnici ulic Šárka a Dolní. Po nálezech učiněných prostějovským archeologem Antonínem Gottwaldem již počátkem 20. století v prostoru tzv. městských jatek (Gottwald 1931, 100) se tak jedná o další doklad osídlení této části města Prostějova historickými Kelty posledních čtyř století před Kristem.

*Pavel Fojtík*

## Literatura

Gottwald, A. 1931: *Můj archeologický výzkum*. Prostějov.

## Resumé

Prostějov (Bez. Prostějov). Šárka Str. Latènezeit. Siedlung. Rettungsgrabung.

## PŘESKAČE (okr. Znojmo)

Intravilán obce. Horákovská kultura. Sídliště. Záchraný výzkum.

Na trase budované kanalizace byla zachycena polozemnice horákovské kultury (viz kap. Středověk a novověk). Je datována podle keramického materiálu ze zásyvu objektu do klasické fáze horákovské kultury. Nacházela se severovýchodně od budovy obecního úřadu a navazuje na pravěké osídlení, které se táhne ve výrazné sídelní aglomeraci směrem na Medlice.

*Zdeněk Čižmář*

## Resumé

Přeskače (Bez. Znojmo). Intravilan der Gemeinde. Horákov Kultur. Siedlung. Rettungsgrabung.

## ROUSÍNŮV (k. ú. Rousínov u Vyškova, okr. Vyškov)

„U Kmentovy cihelny“. Doba laténská. Sídliště. Záchraný výzkum.

V květnu roku 2005 provedli pracovníci ÚAPP Brno záchraný archeologický výzkum při výstavbě příjezdové komunikace k areálu firmy European Data Project v poloze „U Kmentovy cihelny“ v katastrálním území Rousínova u Vyškova (viz kap. Doba bronzová a Doba římská). Druhou etapu osídlení, datovanou do doby laténské, dokládá zde pouze jeden objekt, navíc značně poškozený během terénních úprav. Vzhledem ke tvaru a velikosti zachované části jámy se původně mohlo jednat o typickou částečně zahloubenou chatu obdélkového půdorysu s kúlovou nosnou konstrukcí.

*Michal Přichystal*

## Resumé

Rousínov (Kataster Rousínov u Vyškova, Bez. Vyškov). „U Kmentovy cihelny“. Latènezeit. Siedlung. Rettungsgrabung.

## ŠLAPANICE (okr. Brno-venkov)

Ulice Sušilova. Horákovská kultura. Sídliště. Záchraný výzkum.

Při stavbě kanalizace byly v liniovém výkopu v ulici Sušilova postupně dokumentovány a vzorkovány celkem 4 zahloubené sídlištní objekty s charakteristickým keramickým materiálem horákovské kultury. Ve dvou případech šlo o hluboké nepravdělné zásobní jámy, v jednom případě o rozsáhlý hliník porušený pravděpodobně zahloubeným objektem typu polozemnice.

Ulice Nádražní. Doba laténská. Sídliště. Záchraný výzkum.

Při stavbě kanalizace byla v ulici Nádražní dokumentována část zahloubeného sídlištního objektu s několika charakteristickými keramickými zlomky z doby laténské.

*David Parma*

## Resumé

Šlapanice (Bez. Brno-venkov). Sušilova Str. Horákov Kultur. Siedlung. Rettungsgrabung.

Šlapanice (Bez. Brno-venkov). Nádražní Str. Latènezeit. Siedlung. Rettungsgrabung.

## ŠLAPANICE (okr. Brno-venkov)

Masarykovo nám. LT A–LT B. Sídliště. Záchraný výzkum.

Na ploše výstavby bytového domu u Masarykova náměstí a ul. Hřbitovní byla kromě vrstev s keramikou prozkoumána také polozemnice z raně laténského období. V jednom z profilů byla zdokumentována další chata s ohništěm, náležející pravděpodobně do starší doby laténské.

*Petr Kos*

## Resumé

Šlapanice (Bez. Brno-venkov). Masarykovo Platz. LT A–LT B. Siedlung. Rettungsgrabung.

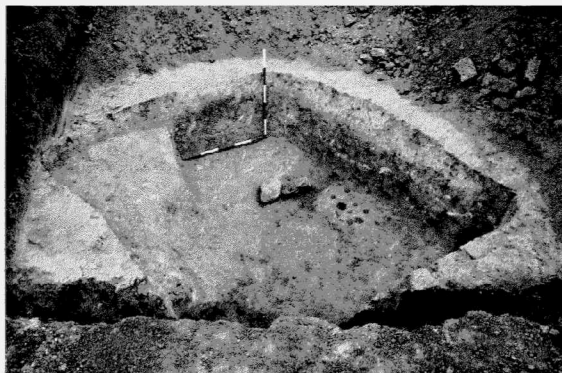
**TULEŠICE (okr. Znojmo)**

Tulešice II - bezejmenná trať. Kultura horákovská. Hrob. Záchraný výzkum.

Severně od zámeckého parku v Tulešicích, v bezejmenné trati, se podařilo zachytit pravděpodobně zbytek hrobu ze závěru klasické a počátku pozdní fáze horákovské kultury. Většinu z 9 nádob (obr. 6) tvoří misky s dovnitř zataženým okrajem a s vnitřní vlešovanou tuhovanou výzdobou. Dále je zastoupena mísa s přímým hrdlem a mírně vně vyhnutým, odsazeným okrajem a drobný šálek s velkým členěným nahoru vytaženým uchem a vhloubenou výzdobou. Vlastní stopy po skeletu nebo kremaci se nepodařilo nalézt.

Tulešice IV - „Žilkovská“. Kultura horákovská. Sídliště. Záchraný výzkum.

Sídliště na trase VTL plynovodu Tulešice-Rešice reprezentuje 9 zdokumentovaných objektů. Za cenné zjištění lze pokládat existenci plošně rozsáhlých kulturních vrstev (kont. 162, 175), které jsou mocné 40, respektive 70 cm. Lokalita se nachází na ZM ČR 1 : 10 000, 24-33-24, v rozmezí bodů 45:195; 35:189; 30:190 mm od Z.J s. č. Prostor polohy Tulešice IV - „Žilkovská“ navazuje na trať „Na dlou-



Obr. 7. Tulešice IV - „Žilkovská“. Celkový pohled na polozemnici horákovské kultury.

Tulešice IV - „Žilkovská“. Grubenhause der Horákov Kultur.

hých záhonech“ a nadmořská výška kolísá v rozmezí 300 až 304 m. Osídlení je rozloženo na mírném svahu s východní orientací. Podloží tvoří kvartérní spraš. Za pozornost stojí zásobní jáma 537 s koncentrací keramiky na dně nebo polozemnice (538) s vnitřní zásobní jamou a kúlovou konstrukcí (obr. 7). Získané soubory nálezů můžeme zařadit do pozdní fáze horákovské kultury.

*Zdeněk Čížmář*

**Resumé**

Tulešice (Bez. Znojmo). Tulešice II. Horákov Kultur. Grab. Rettungsgrabung.

Tulešice (Bez. Znojmo). Tulešice IV - „Žilkovská“. Horákov Kultur. Siedlung. Rettungsgrabung.

**VIŠŇOVÉ (okr. Znojmo)**

Extravilán. LT C. Sídliště. Záchraný výzkum.

Na trase výtaku kanalizace v bezejmenné trati východně od obce bylo prozkoumáno celkem 9 objektů a řada kultur-



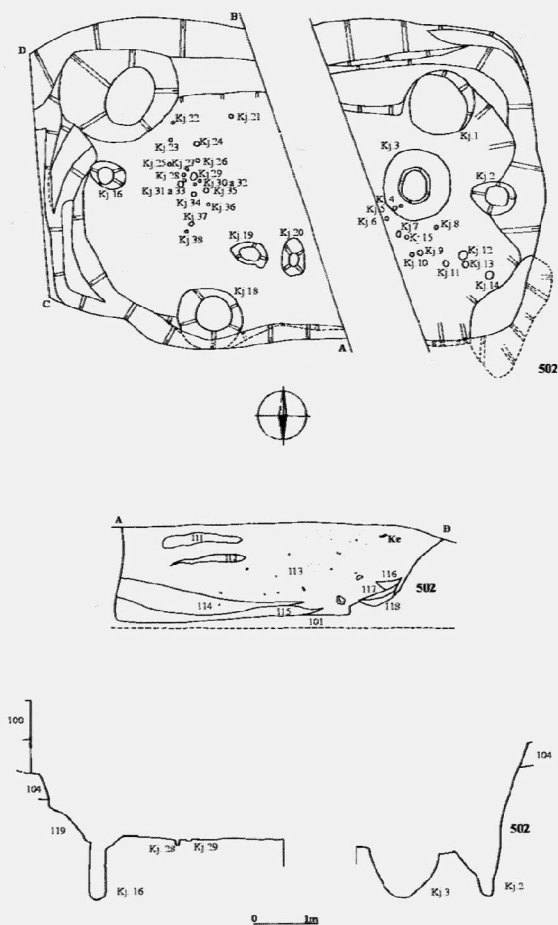
Obr. 6. Tulešice II. Detail keramických mlodaráů v hrobě (?) horákovské kultury.

Tulešice II. Keramische Beigaben in einem Grab (?) der Horákov Kultur.



Obr. 8. Višňové (okr. Znojmo). Celkový pohled na polozemnici 502.

Višňové (Bez. Znojmo). Grubenhause Nr. 502.



Obr. 9. Višňové (okr. Znojmo). Půdorys a profily polozemnice 500.  
Višňové (Bez. Znojmo). Grundriss und Profile der Grubenhaus Nr. 500.

nich vrstev, které náležejí především období latěnu (LT C). Z celkem tří porušených polozemnic se podařilo dvě z větší části prozkoumat (obr. 8). Dosahovaly značných rozměrů: 5,4 × 3,5 × 1,1 m (obr. 9). Kromě dokladů nosné kulové konstrukce střechy a vybavení interiéru se uvnitř každé polozemnice nacházela řada kotlovitých jam. Ty obsahovaly grafitový prášek a početné zlomky surového grafitu. Z obou prozkoumaných objektů byla získána velmi početná kolekce keramiky (cca 200 kg). Na základě těchto zjištění můžeme polozemnice interpretovat jako dílny na výrobu keramiky. Z ostatních předmětů zaujmou především přes čtyři desítky železných předmětů, mezi kterými nechybí 10 spon, unikátní závaží s očkem, článek z opasku a reparační spony na keramiku. Soubor doplňují dva zlomky skleněných náramků a prstýnek z modrého skla. Jedná se o první nálezy latěnských polozemnic z území JV Moravy.

Zdeněk Čížmář

#### Resumé

Višňové (Bez. Znojmo). Extravilan der Gemcinde. LT C. Siedlung. Rettungsgrabung.

#### ZLÍN (k. ú. Malenovice u Zlína, okr. Zlín)

„Rybničky“. Halštát – platěnická fáze KLPP. Sídliště. Záchran-  
ný výzkum.

V červnu 2005 byl realizován záchranný výzkum na staveništi fy Makro (sklad vratných obalů a čerpací stanice) na západním okraji katastru Zlína-Malenovic. Lokalita je situována na ZM 1 : 10 000, 25–31–24, 926:88 a 929:90mm od Z:J s. č. (parc.č. 2078/97-100,2078-1017). Jedná se víceméně o součást známé polokulturní lokality ve trati „Mezicestí“ také na katastru Zlína-Malenovic, ale název trati je jiný – „Rybničky“ (odvozen je od existence rybníka, který je doložen ještě na katastrální mapě Kvítkovic z roku 1829). Při výzkumu byly zachyceny objekty KLPP.

Objekt č. 500 – sídlištní zásobní jáma s konvexními stěnami, průměr hrdla 1,1 m, celková zjištěná hloubka 0,7 m, rovné dno o průměru ca 2 m. Výplň objektu se skládala z několika vrstev, v horní části byla tmavohnědá písčito-jílovitá hlína o maximální mocnosti 0,2 m, pod ní vrstva černohnědá jílovitá o mocnosti až 0,3 m, která obsahovala zlomky mazanice a nepatrné množství uhlíků. U stěn a u dna jámy pak žlutá písčitá hlína o maximální mocnosti 0,1 m. Nálezy představovala vesměs keramika, mezi zajímavě exempláře náleží část hlíněného kotouče s geometrickou (?) výzdobou.

Objekt č. 505 – mělce zahlobená sídlištní jáma oválného půdorysu o průměru 2,2 m, stěny konkávní, dno rovné, maximální hloubka 0,3 m.

Objekt č. 506 – oválný půdorys o průměru 2,3 m, stěny svislé, dno rovné, v jižní polovině objektu zvýšená koncentrace drobných úlomků mazanice. Sídlištní objekty prozkoumané při záchranném výzkumu v trati „Rybničky“ ve Zlíně-Malenovicích v roce 2005 lze s největší pravděpodobností zařadit do počátečního stadia halštátu, do platěnické fáze KLPP.

Jiří Kohoutek

#### Resumé

Zlín (Kataster Malenovice u Zlína, Bez. Zlín). „Rybničky“. Hallstattzeit, Platěnice Phase der Kultur der Lausitzer Urnenfelder. Siedlung. Rettungsgrabung.

#### ZNOJMO (okr. Znojmo)

Ul. Klácelova 3. Kultura horákovská. Sídliště. Záchraný výzkum.

Záchraným výzkumem v týlu středověké parcely se podařilo prozkoumat i část většího objektu horákovské kultury, který byl zahloben do skalního podloží. Získaná bohatá kolekce nálezů je jedním z mála ucelených souborů z prostoru historického jádra Znojma.

Zdeněk Čížmář

#### Resumé

Znojmo (Bez. Znojmo). Klácelova Str. 3. Horákov Kultur. Siedlung. Rettungsgrabung.

T

KNIHOVNA AV ČR

**PD 1520**

47 (2006)



97220/07