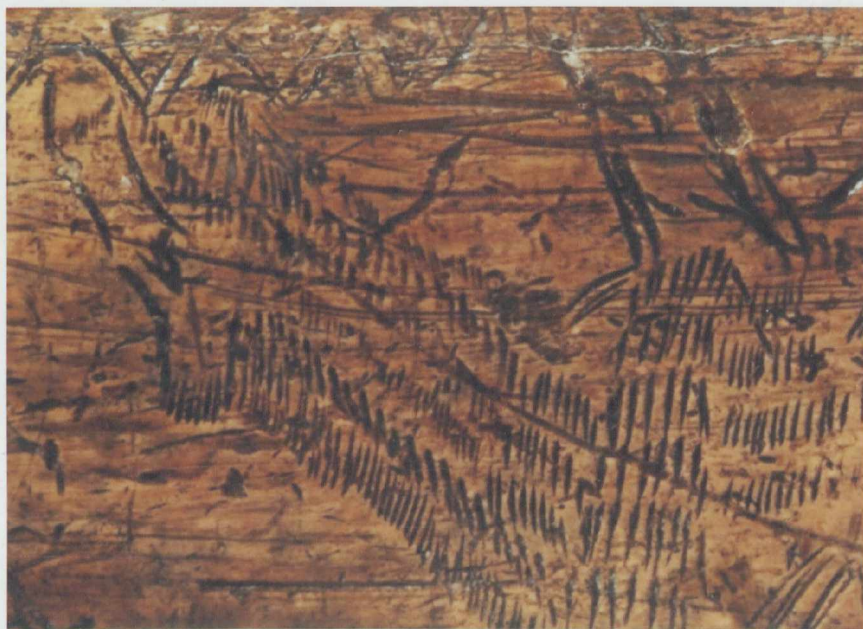


ARCHEOLOGICKÝ ÚSTAV AKADEMIE VĚD ČESKÉ REPUBLIKY V BRNĚ

# PŘEHLED VÝZKUMŮ

47



BRNO 2006



# **PŘEHLED VÝZKUMŮ**

**47**

**BRNO 2006**

PD 1520/47.2006

## PŘEHLED VÝZKUMŮ

Recenzovaný časopis, vydává Archeologický ústav Akademie věd České republiky Brno.  
Peer-reviewed journal published by the Institute of Archaeology, Brno.

**Předseda redakční rady**  
**Head of editorial board**

Pavel Kouřil



**Redakční rada**  
**Editorial board**

Herwig Friesinger, Václav Furmánek, Janusz K. Kozłowski,  
Alexander Ruttkey, Jiří A. Svoboda, Ladislav Veličák

**Odpovědný redaktor**  
**Editor in chief**

Jaroslav Tejral

**Výkonná redakce**  
**Assistant Editors**

Dana Gregorová, Balázs Komoróczy, Ladislav Nejman, Rudolf Procházka,  
Stanislav Stuchlík, Lubomír Šebela, Petr Škrdla

**Adresa redakce**  
**Address**

Archeologický ústav AV ČR  
Královopolská 147, 612 00 Brno  
E-mail: [pv@iabrno.cz](mailto:pv@iabrno.cz)  
<http://www.iabrno.cz/3cacz.htm>

KNIHOVNA AV ČR

PD 1520

47 (2006)



97220/07

07220/07

**Obrázek na obálce**  
**Cover illustration**

Pekárna. Kamzík (*Rupicapra rupicapra*). Foto M. Frouz

**Vychází jednou ročně/Published yearly**

ISSN 1211-7250

ISBN 80-86023-77-X

Copyright © 2006 by the Archeologický ústav AV ČR Brno, and by the authors.

**Tisk/Print** Bekros

**Pokyny pro autory na internetové stránce**  
**Instructions to authors on internet pages**

<http://www.iabrno.cz/3ca1cz.htm>

9395458

ARCHEOLOGICKÝ ÚSTAV AKADEMIE VĚD ČESKÉ REPUBLIKY V BRNĚ

**PŘEHLED VÝZKUMŮ**  
**47**

ISSN 1211-7250

ISBN 80-86023-77-X

BRNO 2006

# Obsah

## STUDIE A KRÁTKÉ ČLÁNKY

Jiří A. Svoboda	<b>SÍDELNÍ ARCHEOLOGIE LOVECKÝCH POPULACÍ. K DYNAMICE A POPULÁČNÍ KINETICE MLADÉHO PALEOLITU VE STŘEDNÍM PODUNAJÍ</b>	13
	SETTLEMENT ARCHAEOLOGY OF HUNTING POPULATIONS. UPPER PALEOLITHIC DYNAMICS AND POPULATION KINETICS IN THE MIDDLE DANUBE BASIN	
Petr Škrdla	<b>MLADOPALEOLITICKÉ SÍDELNÍ STRATEGIE V KRAJINĚ: PŘÍKLAD STŘEDNÍHO POMORAVÍ</b>	33
	THE UPPER PALEOLITHIC SETTLEMENT STRATEGIES: MIDDLE COURSE OF THE MORAVA RIVER	
Martin Novák	<b>PRIESTOROVÁ ANALÝZA PALEOLITICKÝCH SÍDLISK. DISTRIBÚCIA ARTEFAKTŮ NA GRAVETTIENSKÝCH SÍDLISKÁCH PAVLOV A KAŠOV</b>	49
	SPATIAL ANALYSIS OF PALEOLITHIC SITES. DISTRIBUTION OF ARTIFACTS AT THE GRAVETTIAN SITES OF PAVLOV AND KAŠOV.	
Pavel Kouřil	<b>ZU EINIGEN ÄUßERUNGEN DER MATERIELLEN NOMADENKULTUR AUF DEM MIKULČICER BURGWALL</b>	69
	K NĚKTERÝM PROJEVŮM NOMÁDSKÉ HMO TNÉ KULTURY NA MIKULČICKÉM HRADĚ	

## PŘEHLED VÝZKUMŮ NA MORAVĚ A VE SLEZSKU

### PALEOLIT A MEZOLIT

BORŠICE U BUCHLOVIC (okr. Uherské Hradiště)	Petr Škrdla, Miriam Nývltová Fišáková, Daniel Nývlt	79
ČEBÍN (okr. Brno-venkov)	Petr Neruda, Zdeňka Nerudová	81
ČERNOTÍN (k. ú. Hluzov, okr. Přerov)	Marek Kalábek	82
DOLNÍ VĚSTONICE (okr. Břeclav)	Jiří Svoboda, Martin Novák, Miriam Nývltová Fišáková, Martin Jones	82
HLINSKO (okr. Přerov)	Petr Škrdla	84
HRANICE (okr. Přerov)	Petr Škrdla, Miriam Nývltová Fišáková	86
MÍŠKOVICE (okr. Kroměříž)	Petr Škrdla	87
MOKRÁ-HORÁKOV (k. ú. Mokrý u Brna, okr. Brno-venkov)	Jiří Svoboda, Martin Frouz	89
NAPAJEDLA (okr. Zlín)	Petr Škrdla, Miriam Nývltová Fišáková, Daniel Nývlt	90
NUZÍŘOV (okr. Brno-venkov)	Petr Neruda, Zdeňka Nerudová	93
POPŮVKY (okr. Brno-venkov)	Martin Kuča	94
PŘEROV (k. ú. Předmostí u Přerova, okr. Přerov)	Miriam Nývltová Fišáková, Zdeněk Schenk	94
SOKOLNICE (okr. Brno-venkov)	Petr Neruda, Zdeňka Nerudová, Michal Šimandl	96
SPYTIHNĚV (okr. Zlín)	Petr Škrdla	97
ŠÍŠMA (okr. Přerov)	Zdeněk Schenk, Dalibor Figel	98
UHERSKÉ HRADIŠTĚ (k. ú. Jarošov u Uh. Hradiště, okr. Uherské Hradiště)	Petr Škrdla, Miriam Nývltová Fišáková, Martin Novák, Daniel Nývlt	98
ÚNANOV (okr. Znojmo)	Zdeněk Čizmář	100

## NEOLIT

BÍLOVICE (okr. Uherské Hradiště)	Martin Kuča, Petr Škrdla	101
BRNO (k. ú. Ivanovice, okr. Brno-venkov)	Karel Výška	101
BRNO (k.ú. Královo Pole, okr. Brno-město)	Petr Holub, Lenka Sedláčková	102
BRNO (k. ú. Starý Lískovec, okr. Brno-město)	Michal Přichystal	102
BŘEZOLUPY (okr. Uherské Hradiště)	Martin Kuča, Petr Škrdla	103
IVANČICE (k. ú. Budkovice, okr. Brno-venkov)	Milan Salaš	104
DAMBOŘICE (okr. Hodonín)	Jaromír Šmerda	104
DOBŠICE (okr. Znojmo)	Zdeněk Čizmář	105
HLUBOKÉ MAŠŮVKY (okr. Znojmo)	Zdeněk Čizmář	105
HRADČANY-KOBEŘICE (k. ú. Kobernice, okr. Prostějov)	Tomáš Berkovec, Jaroslav Peška	105
HRADČOVICE (okr. Uherské Hradiště)	Martin Kuča, Antonín Přichystal, Petr Škrdla	105
HULÍN (okr. Kroměříž)	Tomáš Berkovec, Jaroslav Peška	106
KRALICE NA HANÉ (okr. Prostějov)	Miroslav Šmíd	106
KRALICE NA HANÉ (okr. Prostějov)	Pavel Fojtík	106
KUŘIM (okr. Brno-venkov)	Karel Výška	107
KUŘIM (okr. Brno-venkov)	Michal Přichystal	108
LELEKOVICE (okr. Brno-venkov)	Martin Kuča, Josef Kovář, Miriam Nývltová Fišáková, Antonín Přichystal	108
LIPNÍK NAD BEČVOU (k. ú. Loučka, okr. Přerov)	Arkadiusz Tajer	109
MAŠOVICE (okr. Znojmo)	Zdeněk Čizmář	109
OLOMOUC (k. ú. Nemilany, okr. Olomouc)	Marek Kalábek	109
OLŠANY U PROSTĚJOVA (okr. Prostějov)	Pavel Fojtík	109
OTROKOVICE (k. ú. Kvítkovice u Otrokovic, okr. Zlín)	Jiří Kohoutek, David Parma	110
OTROKOVICE (k. ú. Kvítkovice u Otrokovic, okr. Zlín)	Jiří Kohoutek	110
PODOLÍ (okr. Brno-venkov)	David Parma	111
PODOLÍ (okr. Uherské Hradiště)	Martin Kuča, Petr Škrdla	111
POPOVICE (okr. Uherské Hradiště)	Martin Kuča, Petr Škrdla	112
POSTŘELMOV (okr. Šumperk)	Vladimír Goš, Jakub Halama	112
RYBNÍKY (okr. Znojmo)	Zdeněk Čizmář	114
STŘELICE (k. ú. Střelice u Brna, okr. Brno-venkov)	Michal Přichystal	114
ŠTÍTARY (okr. Znojmo)	Martin Kuča, Milan Vokáč	115
TEČOVICE (okr. Zlín)	Jana Langová	116
TOPOLNÁ (okr. Uherské Hradiště)	Martin Kuča, Petr Škrdla	116
TRAPLICE (okr. Uherské Hradiště)	Martin Kuča, Petr Škrdla, Milan Vokáč	116
TUČAPY (okr. Uherské Hradiště)	Martin Kuča, Petr Škrdla	117
ZLÍN (k. ú. Malenovice u Zlína, okr. Zlín)	Jiří Kohoutek	118
ZNOJMO (okr. Znojmo)	Zdeněk Čizmář	118

## ENEOLIT

BEZMĚROV (okr. Kroměříž)	Arkadiusz Tajer	121
BOŘETICE (okr. Břeclav)	Petr Dvořák, Pavla Růžičková	121
BRNO (k. ú. Ivanovice, okr. Brno-město)	Karel Výška	122
BRNO (k. ú. Slatina, okr. Brno-město)	Petr Kos	122
BŘEZINA (okr. Vyškov)	Hana Dehnerová, Pavel Šlězár, Pavel Moš	122
BŘEZOLUPY (okr. Uherské Hradiště)	Martin Kuča, Milan Vokáč, Petr Škrdla	123
BUČOVICE (k. ú. Kloboučky, okr. Vyškov)	Karel Výška	124
DĚTKOVICE (okr. Prostějov)	Miroslav Šmíd	124
DOBŠICE (okr. Znojmo)	Zdeněk Čizmář	125
HABROVANY (okr. Vyškov)	Zuzana Baarová	125
HABRŮVKA (okr. Blansko)	Jiří Svoboda	125
HLINSKO (okr. Přerov)	Zdeněk Schenk, Martin Kuča	126
HRADČANY-KOBEŘICE (k. ú. Kobernice, okr. Prostějov)	Tomáš Berkovec, Jaroslav Peška	127
HULÍN (okr. Kroměříž)	Tomáš Berkovec, Jaroslav Peška	127
KADOV (okr. Znojmo)	Zdeněk Čizmář	128
KRALICE NA HANÉ (okr. Prostějov)	Pavel Fojtík	128
KROMĚŘÍŽ (k. ú. Miňůvky, okr. Kroměříž)	Arkadiusz Tajer	129
KROMĚŘÍŽ (okr. Kroměříž)	Tomáš Berkovec, Jaroslav Peška	129
KUDLOVICE (okr. Uherské Hradiště)	Martin Kuča, Petr Škrdla	129

<b>KUŘIM (okr. Brno-venkov)</b>	Martin Kuča, Tereza Sobolová	130
<b>MAŠOVICE (okr. Znojmo)</b>	Zdeněk Čizmář	130
<b>OLOMOUC (k. ú. Nemilany, okr. Olomouc)</b>	Marek Kalábek	131
<b>OLOMOUC (k. ú. Řepčín, okr. Olomouc)</b>	Marek Kalábek	131
<b>OLOMOUC (k. ú. Slavonín, okr. Olomouc)</b>	Miroslav Šmíd	131
<b>OLOMOUC (k. ú. Slavonín, okr. Olomouc)</b>	Jakub Vrána	132
<b>OLŠANY U PROSTĚJOVA (okr. Prostějov)</b>	Pavel Fojtík	132
<b>OTROKOVICE (okr. Zlín)</b>	Jiří Kohoutek	132
<b>OTROKOVICE (okr. Zlín)</b>	Jiří Kohoutek, David Parma	133
<b>PAVLOV (okr. Břeclav)</b>	Petr Kubín	133
<b>POLEŠOVICE (okr. Uherské Hradiště)</b>	Martin Kuča, Petr Škrdla	133
<b>PROSTĚJOV (okr. Prostějov)</b>	Miroslav Šmíd	133
<b>PROSTĚJOV (k. ú. Čechovice, okr. Prostějov)</b>	Miroslav Šmíd	134
<b>TROUBELICE (okr. Olomouc)</b>	Jakub Vrána	134
<b>TRSTĚNICE (okr. Znojmo)</b>	Jan Knotek, Milan Vokáč	134
<b>UHERSKÉ HRADIŠTĚ (k. ú. Míkovice nad Olšavou, okr. Uherské Hradiště)</b>	Martin Kuča, Antonín Přichystal, Petr Škrdla	135
<b>VESELÍČKO (k. ú. Veselíčko u Lipníka nad Bečvou, okr. Přerov)</b>	Zdeněk Schenk	135
<b>VEVERSKÉ KNÍNICE (okr. Brno-venkov)</b>	Martin Kuča	136
<b>DOBA BRONZOVÁ</b>		
<b>BRNO (k. ú. Slatina, okr. Brno-město)</b>	Petr Kos	137
<b>BUDKOVICE (okr. Brno-venkov)</b>	Milan Salaš	137
<b>ČERNOTÍN (okr. Přerov)</b>	Marek Kalábek	138
<b>DAMBOŘICE (okr. Hodonín)</b>	Jaromír Šmerda	138
<b>DOBŠICE (okr. Znojmo)</b>	Zdeněk Čizmář	138
<b>DOLANY (okr. Olomouc)</b>	Karel Faltýnek, Pavel Moš, Pavel Šlězár	139
<b>DRAŽŮVKY (okr. Hodonín)</b>	Jaromír Šmerda	140
<b>DRNOVICE (okr. Vyškov)</b>	Zuzana Baarová	140
<b>DYJE (okr. Znojmo)</b>	Zdeněk Čizmář	140
<b>HABROVANY (okr. Vyškov)</b>	Zuzana Baarová	140
<b>HABROVANY (okr. Vyškov)</b>	Marek Lečbych	141
<b>HAVRANÍKY (okr. Znojmo)</b>	Zdeněk Čizmář	141
<b>HRADČANY-KOBEŘICE (k. ú. Kobeřice, okr. Prostějov)</b>	Tomáš Berkovec, Jaroslav Peška	141
<b>HRUŠOVANY NAD JEVIŠOVKOU (okr. Znojmo)</b>	Zdeněk Čizmář	141
<b>HULÍN (okr. Kroměříž)</b>	Tomáš Berkovec, Jaroslav Peška	142
<b>JIHLAVA (okr. Jihlava)</b>	Stanislav Stuchlík	143
<b>KROMĚŘÍŽ (okr. Kroměříž)</b>	Tomáš Berkovec, Jaroslav Peška	143
<b>LITOVEL (okr. Olomouc)</b>	Pavel Šlězár	143
<b>MEDLOV (okr. Olomouc)</b>	Marek Kalábek	143
<b>MĚNÍN (okr. Brno-venkov)</b>	Michal Přichystal	144
<b>MIKULOV (okr. Břeclav)</b>	Petr Kubín	145
<b>MIROSLAVSKÉ KNÍNICE (okr. Znojmo)</b>	Zdeněk Čizmář	145
<b>MOHELNICE (okr. Šumperk)</b>	Jakub Halama	145
<b>OLOMOUC (k. ú. Nemilany, okr. Olomouc)</b>	Marek Kalábek	146
<b>OLOMOUC (k. ú. Řepčín, okr. Olomouc)</b>	Marek Kalábek	146
<b>OLOMOUC (k. ú. Slavonín, okr. Olomouc)</b>	Jakub Vrána	146
<b>OLŠANY U PROSTĚJOVA (okr. Prostějov)</b>	Pavel Fojtík	147
<b>OTNICE (okr. Vyškov)</b>	Marek Lečbych	147
<b>OTROKOVICE (okr. Zlín)</b>	Jiří Kohoutek	147
<b>OTROKOVICE (okr. Zlín)</b>	Jiří Kohoutek, David Parma	147
<b>PODOLÍ (okr. Brno-venkov)</b>	Petr Kos	148
<b>ROUSÍNOV (okr. Vyškov)</b>	Michal Přichystal	148
<b>ŠLAPANICE (okr. Brno-venkov)</b>	David Parma	148
<b>ŠLAPANICE (okr. Brno-venkov)</b>	Petr Kos	149
<b>TRAPLICE (okr. Uherské Hradiště)</b>	Miroslav Novák	149
<b>VIŠŇOVÉ (okr. Znojmo)</b>	Zdeněk Čizmář	149
<b>ZÁHLINICE (okr. Kroměříž)</b>	David Parma	149
<b>ZNOJMO (okr. Znojmo)</b>	Zdeněk Čizmář	150

**DOBA ŽELEZNÁ**

<b>BLAŽOVICE (okr. Brno-venkov)</b>	Petr Kos, Karel Výška	153
<b>BRNO (k. ú. Královo Pole, okr. Brno-město)</b>	Petr Holub	153
<b>DAMBOŘICE (okr. Hodonín)</b>	Jaromír Šmerda	154
<b>DOBŠICE (okr. Znojmo)</b>	Zdeněk Čížmář	154
<b>HABROVANY (okr. Vyškov)</b>	Marek Lečbych	154
<b>HRUBČICE (okr. Prostějov)</b>	Pavel Fojtík	155
<b>HRUŠKY (okr. Vyškov)</b>	Petr Kos	155
<b>HULÍN (okr. Kroměříž)</b>	Tomáš Berkovec, Jaroslav Peška	155
<b>CHARVÁTÝ (okr. Olomouc)</b>	Vendula Vránová	155
<b>KLIMKOVICE (okr. Nový Jičín)</b>	Jindřich Hlas, Tereza Krasnokutská	156
<b>KRALICE NA HANÉ (okr. Prostějov)</b>	Pavel Fojtík	156
<b>MAŠOVICE (okr. Znojmo)</b>	Zdeněk Čížmář	156
<b>MEDLOV (okr. Olomouc)</b>	Marek Kalábek	157
<b>MIROSLAV (okr. Znojmo)</b>	Zdeněk Čížmář	157
<b>MIROSLAVSKÉ KNÍNICE (okr. Znojmo)</b>	Zdeněk Čížmář	157
<b>MODRÁ (okr. Uherské Hradiště)</b>	Miroslav Vaškových	157
<b>MOHELNICE (okr. Šumperk)</b>	Jakub Halama	158
<b>OLBRAMICE (okr. Nový Jičín)</b>	Jindřich Hlas, Tereza Krasnokutská	158
<b>OLOMOUC (k. ú. Neředín, okr. Olomouc)</b>	Jaroslav Peška, Filip Šrámek	158
<b>OTROKOVICE (okr. Zlín)</b>	Jiří Kohoutek	159
<b>OTROKOVICE (okr. Zlín)</b>	Jiří Kohoutek, David Parma	159
<b>PODIVICE (okr. Vyškov)</b>	Pavel Fojtík, Mojmír a Radim Malečkoví	159
<b>PROSTĚJOV (okr. Prostějov)</b>	Pavel Fojtík	160
<b>PŘESKAČE (okr. Znojmo)</b>	Zdeněk Čížmář	160
<b>ROUSÍNOV (k. ú. Rousínov u Vyškova, okr. Vyškov)</b>	Michal Přichystal	160
<b>ŠLAPANICE (okr. Brno-venkov)</b>	David Parma	160
<b>ŠLAPANICE (okr. Brno-venkov)</b>	Petr Kos	160
<b>TULEŠICE (okr. Znojmo)</b>	Zdeněk Čížmář	161
<b>VIŠŇOVÉ (okr. Znojmo)</b>	Zdeněk Čížmář	161
<b>ZLÍN (k. ú. Malenovice u Zlína, okr. Zlín)</b>	Jiří Kohoutek	162
<b>ZNOJMO (okr. Znojmo)</b>	Zdeněk Čížmář	162

**DOBA ŘÍMSKÁ**

<b>DOBŠICE (okr. Znojmo)</b>	Zdeněk Čížmář	163
<b>DRNHOLEC (okr. Břeclav)</b>	Jan Jílek, Joan Pinar, Milan Vokáč	163
<b>HRUBČICE (okr. Prostějov)</b>	Pavel Fojtík	164
<b>KOBYLNICE (okr. Brno-venkov)</b>	David Parma	164
<b>MIROSLAV (okr. Znojmo)</b>	Zdeněk Čížmář	164
<b>MODRÁ (okr. Uherské Hradiště)</b>	Miroslav Vaškových	165
<b>NOVÝ ŠALDORF (okr. Znojmo)</b>	Zdeněk Čížmář	165
<b>OLOMOUC (k. ú. Řepčín, okr. Olomouc)</b>	Marek Kalábek	165
<b>OLOMOUC (k. ú. Slavonín, okr. Olomouc)</b>	Vendula Vránová	166
<b>OLOMOUC (k. ú. Slavonín, okr. Olomouc)</b>	Miroslav Šmíd	166
<b>OTROKOVICE (okr. Zlín)</b>	Jiří Kohoutek, David Parma	167
<b>PODOLÍ (okr. Brno-venkov)</b>	Petr Kos	167
<b>REŠICE (okr. Znojmo)</b>	Zdeněk Čížmář	168
<b>ROUSÍNOV (k. ú. Rousínov u Vyškova, okr. Vyškov)</b>	Michal Přichystal	168
<b>ŠLAPANICE (okr. Brno-venkov)</b>	David Parma	168

**STŘEDOVĚK A NOVOVĚK**

<b>BOHUSLAVICE (okr. Prostějov)</b>	David Vích	169
<b>BOHUŠOV (k. ú. Bohušov, okr. Bruntál)</b>	Michal Zezula	169
<b>BOUZOV (okr. Olomouc)</b>	Hana Dehnerová	169
<b>BRNO (okr. Brno-město)</b>	Petr Holub, Václav Kolařík, David Merta, Marek Peška, Petr Polánka, Lenka Sedláčková, Dana Zapletalová, Antonín Zůbek	170
<b>BRNO (k. ú. Tuřany, okr. Brno-město)</b>	Petr Kos, Karel Výška	226



<b>BRUMOV-BYLNICE (k. ú. Bylnice, okr. Zlín)</b>	Jiří Kohoutek	226
<b>BRUSNÉ (okr. Kromčříž)</b>	Dalibor Janiš, Jiří Kohoutek, Radim Vrla	227
<b>DAMBOŘICE (okr. Hodonín)</b>	Jaromír Šmerda	228
<b>DRAŽŮVKY (okr. Hodonín)</b>	Jaromír Šmerda	228
<b>HLUČÍN (okr. Opava)</b>	Hana Teryngerová	228
<b>HODONICE (okr. Znojmo)</b>	Zdeněk Čižmář	229
<b>HOLUBICE (okr. Vyškov)</b>	David Parma	229
<b>HORNÍ BENEŠOV (okr. Bruntál)</b>	Marek Kiecoň	229
<b>HOSTĚRÁDKY-REŠOV (okr. Vyškov)</b>	Karel Výška	230
<b>HRADČANY-KOBEŘICE (k. ú. Kobeřice, okr. Prostějov)</b>	Tomáš Berkovec, Jaroslav Peška	230
<b>HULÍN (okr. Přerov)</b>	Tomáš Berkovec, Jaroslav Peška	230
<b>HUSTOPEČE (okr. Břeclav)</b>	Michal Přichystal	230
<b>HVOZD (okr. Prostějov)</b>	Karel Faltýnek, Pavel Šlézar, Pavel Moš	231
<b>JEMNICE (okr. Znojmo)</b>	Petr Holub, David Merta	232
<b>JESENÍK (okr. Jeseník)</b>	Petr Kováčik, Petra Veselá	233
<b>JEVIŠOVICE (okr. Znojmo)</b>	Zdeněk Čižmář	234
<b>JEVIŠOVKA (okr. Břeclav)</b>	Petr Kubín	234
<b>JIHLAVA (okr. Jihlava)</b>	Petr Hejhal, Petr Hrubý	234
<b>JIHLAVA (okr. Jihlava)</b>	David Zimola	249
<b>KARVINÁ (k. ú. Karviná-město, okr. Karviná)</b>	Eva Drozdová, Michal Zezula	249
<b>KARVINÁ (k. ú. Karviná-město, okr. Karviná)</b>	Michal Zezula, Lukáš Gál	250
<b>KLOPOTOVICE (okr. Prostějov)</b>	Pavel Fojtík	250
<b>KRALICE NA HANĚ (okr. Prostějov)</b>	Pavel Fojtík	250
<b>KRHOVICE (okr. Znojmo)</b>	Zdeněk Čižmář	251
<b>KRNOV (k. ú. Horní předměstí, okr. Bruntál)</b>	Michal Zezula	252
<b>KRNOV (okr. Bruntál)</b>	František Kolář	252
<b>KYJOV (okr. Hodonín)</b>	Jaromír Šmerda	254
<b>LITOVEL (okr. Olomouc)</b>	Karel Faltýnek, Pavel Šlézar	254
<b>LITOVEL (okr. Olomouc)</b>	Pavel Šlézar	255
<b>LUKÁ (k. ú. Březina, okr. Olomouc)</b>	Miloš Hlava, David Vích	255
<b>LUKOV (okr. Zlín)</b>	Jana Langová	256
<b>MAŠOVICE (okr. Znojmo)</b>	Zdeněk Čižmář	256
<b>MIKULČICE (okr. Hodonín)</b>	Marian Mazuch	256
<b>MIKULČICE (okr. Hodonín)</b>	Lumír Poláček, Jaroslav Škojec, Petr Čáp	257
<b>MIROSLAV (okr. Znojmo)</b>	Zdeněk Čižmář	258
<b>MIROSLAVSKÉ KNÍNICE (okr. Znojmo)</b>	Zdeněk Čižmář	259
<b>MISTRICE (okr. Uherské Hradiště)</b>	Martin Kuča, Petr Škrdla	259
<b>MODRÁ (okr. Uherské Hradiště) Miroslav</b>	Miroslav Vaškových	259
<b>MODŘICE (okr. Brno-venkov)</b>	Rudolf Procházka	259
<b>MOHELNICE (okr. Šumperk)</b>	Jakub Halama	260
<b>MOKRÁ-HORÁKOV (k. ú. Mokrý, okr. Brno-venkov)</b>	Petr Kos	260
<b>MORAVSKÉ BUDĚJOVICE (okr. Třebíč)</b>	Zdeněk Čižmář	261
<b>MORAVSKÝ KRUMLOV (okr. Znojmo)</b>	Zdeněk Čižmář	262
<b>NOVÝ MALÍN (okr. Šumperk)</b>	Hana Dehnerová, Vladimír Goš	263
<b>OLOMOUC (k. ú. Nemilany, okr. Olomouc)</b>	Marek Kalábek	263
<b>OLOMOUC (k. ú. Řepčín, okr. Olomouc)</b>	Marek Kalábek	263
<b>OLOMOUC (k. ú. Slavonín, okr. Olomouc)</b>	Vendula Vránová	264
<b>OLOMOUC (k.u. Slavonín)</b>	Jakub Vrána	264
<b>OLOMOUC (k. ú. Olomouc-město, okr. Olomouc)</b>	Hana Dehnerová, Petr Večeřa	264
<b>OLOMOUC (k. ú. Olomouc-město, okr. Olomouc)</b>	Richard Zatloukal	265
<b>OLOMOUC (k. ú. Olomouc-město, okr. Olomouc)</b>	Richard Zatloukal	266
<b>OPAVA (k. ú. Opava-město, okr. Opava)</b>	Michal Zatloukal	267
<b>OPAVA (k. ú. Opava-město, okr. Opava)</b>	František Kolář	268
<b>OPAVA (k. ú. Opava-město, okr. Opava)</b>	Marek Kiecoň	269
<b>OSTRAVA (k. ú. Moravská Ostrava, okr. Ostrava)</b>	Tereza Krasnokutská	269
<b>OSTRAVA (k. ú. Moravská Ostrava, okr. Ostrava)</b>	Marek Kiecoň	271
<b>OTROKOVICE (okr. Zlín)</b>	Jiří Kohoutek	271
<b>PONĚTOVICE (okr. Brno-venkov)</b>	David Parma	271
<b>PROSTĚJOV (okr. Prostějov)</b>	Pavel Fojtík	272

<b>PŘEROV (okr. Přerov)</b>	Aleš Drechsler, Rudolf Procházka,	274
	Zdeněk Schenk	
<b>PŘESKAČE (okr. Znojmo)</b>	Zdeněk Čižmář	278
<b>RAJHRADICE (okr. Brno-venkov)</b>	David Parma	279
<b>RATÍŠKOVICE (okr. Hodonín)</b>	Lumír Poláček, Jaroslav Škojec	279
<b>SUŠICE (okr. Přerov)</b>	Dalibor Figel, Monika Slováčková	280
<b>ŠLAPANICE (okr. Brno-venkov)</b>	Petr Kos	281
<b>ŠTERNBERK (okr. Olomouc)</b>	Hana Dehnerová, Jan Grégr	281
<b>ŠTERNBERK (okr. Olomouc)</b>	Jakub Vrána	282
<b>TELČ (okr. Jihlava)</b>	Milan Vokáč, David Zimola	283
<b>UHERSKÉ HRADIŠTĚ (okr. Uherské Hradiště)</b>	Miroslav Vaškových	284
<b>UHERSKÝ OSTROH (okr. Uherské Hradiště)</b>	Dana Menoušková	285
<b>VELKÉ KUNĚTICE (okr. Jeseník)</b>	Jakub Vrána	285
<b>VELKÉ LOSINY (okr. Šumperk)</b>	Karel Faltýnek, Pavel Šlězár	286
<b>VIDNAVA (okr. Jeseník)</b>	Jakub Vrána	286
<b>VIZOVICE (okr. Zlín)</b>	Jiří Kohoutek	286
<b>VRCHOSLAVICE (okr. Prostějov)</b>	Tomáš Berkovec, Jaroslav Peška	287
<b>VYSKYTNÁ NAD JIHLAVOU (okr. Jihlava)</b>	David Zimola, Milan Vokáč	287
<b>VYSOKÉ POLE (okr. Zlín)</b>	Jiří Kohoutek	288
<b>VYŠKOV (okr. Vyškov)</b>	Zuzana Baarová	289
<b>ZLÍN (okr. Zlín)</b>	Jiří Kohoutek	290
<b>ZLÍN (k. ú. Malenovice u Zlína, okr. Zlín)</b>	Jiří Kohoutek	291
<b>ZNOJMO (okr. Znojmo)</b>	Zdeněk Čižmář	291
<b>ŽDÁR NAD SÁZAVOU (okr. Žďár nad Sázavou)</b>	Martin Geisler	294

## ZPRÁVY O ČINNOSTI

Jiří Doležel	<b>SEZONA 2005 V ARCHEOLOGICKÉM ÚSTAVU AKADEMIE VĚD ČR, BRNO</b>	297
Miloš Čižmář, Ivan Čižmář, Petr Kos, Jana Marečková	<b>VÝSLEDKY LETECKÉHO SNÍMKOVÁNÍ ÚAPP BRNO NA MORAVĚ ZA ROK 2005</b>	299
<b>Rejstřík autorů</b>		305

**PŘEHLED VÝZKUMŮ NA MORAVĚ A VE SLEZSKU  
2005**

**OVERVIEW OF EXCAVATIONS IN MORAVIA AND SILESIA  
2005**

**ÜBERSICHT DER GRABUNGEN IN MÄHREN UND  
SCHLESISIEN 2005**

# DOBA ŘÍMSKÁ

## ROMAN AGE

### RÖMISCHE KAISERZEIT

#### DOBŠICE (okr. Znojmo)

„Léry“. Mladší doba římská (3. st.). Sídliště. Záchranný výzkum.

Závěr osídlení lokality v prostoru nádrže DN2 tvoří výrazný horizont ze 3. století n. l., který náleží germánské osadě z mladší doby římské. Osada pravděpodobně neměla prostý zemědělský charakter, ale podle velkého množství drobných předmětů měla i významnější funkci výrobní a obchodní. Na břehu řeky Dyje se tak podařilo zachytit jednu z nejvýznamnějších lokalit znojemské sídelní kapsy. Vzhledem k prozkoumanému půdorysu shořeného domu a peci se zdá, že osada zanikla požárem. Kromě výplně několika zahlobených objektů jsou nálezy rozptýlené po celé ploše výzkumu, včetně kulturní vrstvy. Vedle bohatého souboru keramiky, se zlomky importovaného římsko-provinciálního zboží, pochází především právě z kulturní vrstvy celá řada drobných nekovových (jehla, tulej z rohu, hřeb - obr. 1) a kovových předmětů, často luxusní povahy. Z nich zaslouží pozornost bronzová spona, bronzová pinzeta a kování germánské proveniencce a především stříbrná kotvovitá spona a lichoběžníková bronzová spona s modrou emailovou vložkou z prostředí římských provincií. Poslední dva nálezy jsou zcela unikátní a patří k prvním svého druhu na Moravě.

*Zdeněk Čížmár*

#### Resumé

Dobšice (Bez. Znojmo). „Léry“. Jüngere Römische Kaiserzeit (3 Jh.). Siedlung. Rettungsgrabung.

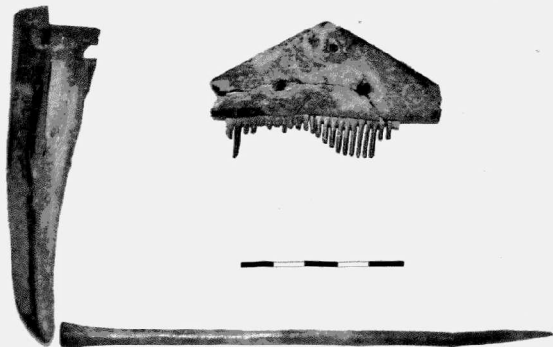
#### DRNHOLEC (okr. Břeclav)

„Holenická pole“ (Holnitzfeld, Roviny, Rovinky). Doba stěhování národů. Ojedinelý nález, povrchový průzkum.

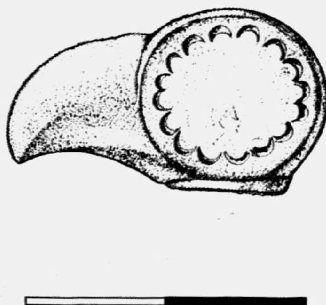
V roce 2004 nalezl M. Vokáč při terénní prospekci fragment hlavičky dravého ptáka. Poloha „Holenická pole“ je polykulturní lokalitou, bylo zde doloženo osídlení z mladší a pozdní doby kamenné, doby bronzové, halštatské, laténské, římské, hradištní a středověké (Stuchlík 2002, 26). Osídlení z doby římské máme zde datováno do 2.–3. a 4. st. (Kavánová – Jelínková 2002a, 331; Droberjar 2002, 60). Sídelní aktivity z doby stěhování národů nebyly na popisované trati zatím potvrzeny. Nejbližší osídlení z doby stěhování národů známe z nedalekých Pasohlávek (poč. 5. st.) a z Brodu nad Dyjí (2. třetina 5. st.; Tejral 1998, 203, Abb. 20:1; Tejral 2002, 355, 359, 360; Kavánová – Jelínková 2002b, 265, 267). Popisovaný předmět (obr. 2, 3) se zachoval ve fragmentárním stavu, k dispozici máme pouze ptačí hlavičku, která dosahuje délky 24, šířky 14 a tloušťky 4 mm. Zobák na nejširším místě měří v profilu 3,5 mm. Popisovaný artefakt, odlitý z barevného kovu (bronz nebo mosaz) a na povrchu pozlacený, dosahuje hmotnosti 7 g. Ptačí hlavička je členěna na zobák a vlastní hlavu. Pod hlavou je znatelný náběh na krk. Hlava je po obvodu zdobená šestnácti vybějenými půlměsíci, které se ve většině případů dotýkají svými konci.

Typologické určení předmětu je problematické. Mohl pocházet z přezky opasku nebo z kování pochvy meče. Po srovnání s podobnými ptačími hlavami, které známe z přezek nebo kování, datujeme artefakt do období od 2. pol. 5. stol. do poč. 6. stol. (podrobněji Pinar – Jílek – Vokáč v tisku). Předmět je uložen ve sbírce Ústavu archeologie a muzeologie FF MU Brno (inv. č. 63252-1/03).

*Jan Jílek, Joan Pinar, Milan Vokáč*



Obr. 1. Dobšice. Drobné nálezy z kosti a rohoviny.  
Dobšice. Kleinfunde aus Horn und Bein.



Obr. 2. Drnholec. Hlavička dravého ptáka.  
Drnholec. Head of a predatory bird.



Obr. 3. Drnholec. Hlavička dravého ptáka.  
Drnholec. Head of a predatory bird.

### Literatura

- Droberjar, E. 2002: *Encyklopedie římské a germánské archeologie v Čechách a na Moravě*. Praha.
- Kavánová, B. – Jelínková, D. 2002a: II.G.2 Soupis nalezišť z doby římské. *Spisy Arch. ústavu AV ČR Brno 20*. In: Stuchlík, S. (ed.): *Oblast vodního díla Nové Mlýny od pravěku do středověku*. Brno, 329–346.
- Kavánová, B. – Jelínková, D. 2002b: II.H.2 Soupis nalezišť z doby stěhování národů. *Spisy Arch. ústavu AV ČR Brno 20*. In: Stuchlík, S. (ed.): *Oblast vodního díla Nové Mlýny od pravěku do středověku*. Brno, 365–370.
- Pinar, J. – Jílek, J. – Vokáč, M. v tisku: A Head of a Predatory Bird from the Migration Period found at Drnholec (South Moravia). *Archäologische Korrespondenzblatt*.
- Stuchlík, S. 2002: I.B Seznam archeologických lokalit v oblasti vodního díla Nové Mlýny. *Spisy Arch. ústavu AV ČR Brno 20*. In: Stuchlík, S. (ed.): *Oblast vodního díla Nové Mlýny od pravěku do středověku*. Brno, 25–30.
- Tejral, J. 1998: Die Besonderheiten der germanischen Siedlungsentwicklung während der Kaiserzeit und der frühen Völkerwanderungszeit in Mähren und ihr Niederschlag im archäologischen Befund. In: Leube, A. (ed.): *Haus und Hof im östlichen Germanien. Prähist. Arch. Germ. u. Slav. Frühgesch. 2*. Bonn, 181–207.
- Tejral, J. 2002: II.H.1 Region pod Pavlovskými vrchy v době stěhování národů. *Spisy Arch. ústavu AV ČR Brno 20*. In: Stuchlík, S. (ed.): *Oblast vodního díla Nové Mlýny od pravěku do středověku*. Brno, 355–364.

### Resumé

Drnholec (district of Břeclav), Holenická pole". In 2003 during a field survey at the site of M. Vokáč found a fragment of the head of a predatory bird. Unfortunately, only a fragment of the original artifact has been preserved to the present (Fig. 1, 2). This remnant is represented by a bird's head, 24 mm long, 14 mm high and 4 mm wide (the beak's width extends to 3,5 mm). Its weight is 7 g. The artifact comprises a beak and the actual head, at the bottom of which the remains of a neck are clearly distinguishable. The left half of the head is encircled with a row of 16 beaten half-moons, mostly connected to each other. The artifact is cast in nonferrous metal (bronze or brass) and gilded. The head from Drnholec and similar finds of its type have been identified as mid and late 5th-century middle-Danube bronze-cast artifacts (more Pinar – Jílek – Vokáč in print).

### HRUBČICE (okr. Prostějov)

„Ostrov“. Starší doba římská. Sídliště. Záchraný výzkum.

Sídlištní objekt prozkoumaný v trati „Ostrov“ u Hrubčic na Prostějovsku (ZM 1 : 10 000, list 24-24-14, 100:3 mm od Z.J s.č.) v průběhu rekonstrukce VTL plynovodu bezpochyby souvisí s již dlouhou známou osadou Germánů starší doby římské (např. Červinka 1900, 76–77; Peškař 1978, tab. III:3, tab. V:20), která je však rozložena poněkud více západně od místa odkryvu. Jeho výplň poskytla, mimo běžnou domácí hrnčářskou produkci, též několik zlomků oranžové pannonské provinciální keramiky (Sakař 1985, 7) a ojedinělý fragment importované nádoby typu „terra sigillata“. V horních úrovních zásypu byla jako příměs získána též nepočtená kolekce keramických zlomků doby laténské.

Pavel Fojtík

### Literatura

- Červinka, I. L. 1900: Archeologický výzkum na Prostějovsku. *Věstník musejní a průmyslové jednoty v Prostějově za rok 1899, ročník 1*, 10–82.
- Peškař, I. 1978: Starší doba římská na Moravě. *Zprávy ČSSA 20/3*. Praha.
- Sakař, V. 1985: O keramice římských provincií (kromě sigillat). *Zprávy ČSSA 28*. Praha.

### Resumé

Hrubčice (Bez. Prostějov). „Ostrov“. Ältere Römische Kaiserzeit. Siedlung. Rettungsgrabung.

### KOBYLNICE (okr. Brno-venkov)

Ulice Táborská. Mladší doba římská. Sídliště. Záchraný výzkum.

Při stavbě kanalizace bylo v líniovém výkopu v ulici Táborská dokumentováno několik zahluobených sídlištních objektů. Pouze dva z nich obsahovaly datovatelný keramický materiál, zařaditelný do mladší doby římské.

David Parma

### Resumé

Kobylnice (Bez. Brno-venkov). Táborská Str. Jüngere Römische Kaiserzeit. Siedlung. Rettungsgrabung.

### MIROSLAV (okr. Znojmo)

Intravilán města. Mladší doba římská. Sídliště. Záchraný výzkum.

Na sledovaných plochách v rámci I. a II. etapy průtahu městem se v prostoru náměstí, ul. Radniční a Husovy podařilo lokalizovat sídliště z mladší doby římské. Kromě několika běžných typů objektů stojí za pozornost především část pozemnice s dusanou jílovou podlahou (527). V získaném bohatém souboru nálezů je mimo keramiku germánské proveniencence zastoupen i početný soubor zlomků římsko-provinciální importované keramiky. Mezi zajímavé objekty patří dvě jednokomorové pece se zbytky masivních roštů a s dlouhými úzkými kouřovody.

Zdeněk Čížmář

**Resumé**

Miroslav (Bez. Znojmo). Intravilan der Gemeinde. Jüngere Römische Kaiserzeit. Siedlung. Rettungsgrabung.

**MODRÁ (okr. Uherské Hradiště)**

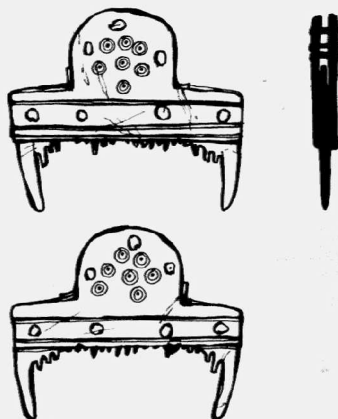
„Hrubý Díl“. Mladší doba římská. Pec. Předstihový výzkum.

Při předstihovém výzkumu v areálu archeoskanzeny (viz kap. Doba železná) byla ve čtverci A prozkoumána pec z mladší doby římské (obj. 1/05). Destrukce pece měla podkovovitý tvar o rozměrech 160 × 130 cm a hloubku 50 cm. Kolem destrukce pece i v ní byly objeveny nepočtené nálezy germánské keramiky z přelomu 4. a 5. století a také hřeben s omegovitou rukojetí (tzv. zlechovský horizont; obr. 4).

*Miroslav Vaškovič*

**Resumé**

Modrá (Bez. Uherské Hradiště). „Hrubý Díl“. Jüngere Römische Kaiserzeit. Siedlung. Rettungsgrabung.



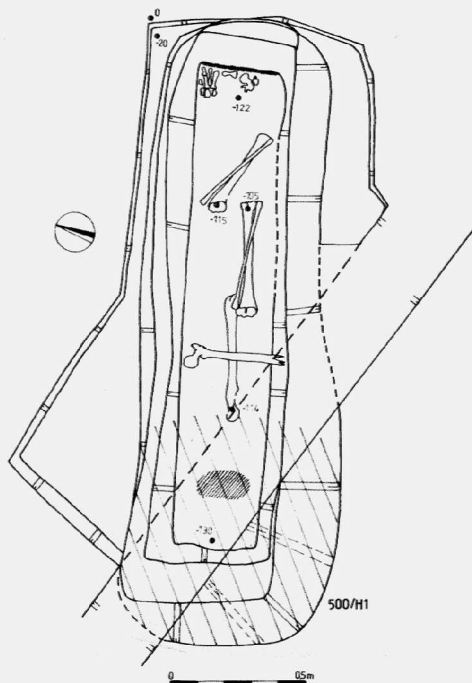
Obr. 4. Modrá. Hřeben s omegovitou rukojetí.  
Modrá. Beinkamm mit omega-förmiger Griffplatte.

**NOVÝ ŠALDORF (okr. Znojmo)**

Intravilán obce (u bývalé cihelny). Doba stěhování národů (2. pol. 5. st.). Pohřebiště. Záchraný výzkum.

Těsně u prostoru největšího pohřebiště z 5. st., z období stěhování národů, prozkoumaného ve dvacátých letech 20. století, se při hloubení přípojky NN podařilo nalézt jeden doposud neprozkoumaný kostrový hrob. Náležel pravděpodobně bohatě vybavené ženě, nicméně byl zcela vykraden. Tuto skutečnost dokládala mohutná trychtýřovitá vykrádací šachta (obr. 5) směřující na horní polovinu těla a velká kumulace lidských kostí na jejím dně. U chodidel se podařilo nalézt zbytky dřevěné rakve a z obsahu hrobu pak proplavením unikátní náhrdelník, který je složen z celkem 199 kusů korálek. Ty jsou vyrobeny z jantaru, bronzu, modrého, zeleného a žlutého skla a především růžového mořského korálu (obr. 6). Jedná se o jeden z největších souborů korálek z tohoto období na Moravě.

*Zdeněk Čížmář*



Obr. 5. Nový Šaldorf. Půdorys hrobu.  
Nový Šaldorf. Grundriss des Grabes.



Obr. 6. Nový Šaldorf. Část náhrdelníku z pol. 5. století.  
Nový Šaldorf. Teil einer Perlenkette, um die Mitte des 5. Jhs.

**Resumé**

Nový Šaldorf (Bez. Znojmo). Intravilan der Gemeinde. Völkerwanderungszeit (2. H. d. 5. Jhs.). Gräberfeld. Rettungsgrabung.

**OLOMOUC (k. ú. Řepčín, okr. Olomouc)**

„Horní nivy“. Pozdní doba římská. Sídliště. Pohřebiště. Záchraný výzkum.

V dubnu až červenci 2005 proběhla 2. etapa záchranného archeologického výzkumu polykulturní lokality na stavbě R 3508 (Slavonín – Křelov). Na lokalitě pracovně označené jako „Řepčín 1“ byly dozkoumány 4 ha intenzivně osídlené plochy (z 5 ha) s 960 sídlištními objekty (z celkového počtu 1160) a 53 hroby (z celkového počtu 55) datovanými do eneolitu, střední doby bronzové, pozdní doby římské, starší a střední doby hradištní a novověku.

Zkoumané osídlení z pozdní doby římské je na lokalitě situováno do nejnižších partií svahu mělkého údolíčka s vodotečí, otevřeného na východ do údolí řeky Moravy. Prozkoumaná část lokality má nadmořskou výšku 242 m a lze ji identifikovat v mapě MZ 1 : 10 000, list 24-22-19, v souřadnicích od Z:J s.č. – 70:360 mm. Řídké germánské osídlení reprezentuje prostá pec (obj. 1113) s dnem vyloženým kameny a třemi dalšími objekty (obj. 1051, 1096, 1130) s téměř čtvercovitým půdorysem, nálevkovitým hrdlem a strmými stěnami, vytvářejícími na dně čtverec. Tyto objekty prozatím interpretujeme jako mělké studny (hloubka 1,9 m). Při jejich preparaci došlo u části z nich k rychlému zaplavení vodou. Nepočtený soubor keramiky datuje toto sídliště na konec 4. století. Z konfigurace terénu se lze domnívat, že jde jen o okraj většího germánského sídliště, rozloženého podél vodoteče v nejnižší partii údolíčka.

*Marek Kalábek*

### Resumé

Olomouc (Katastr Řepčín, Bez. Olomouc). „Horní nivy“. Spätere Römische Kaiserzeit (4. Jh.). Siedlung. Rettungsgrabung.

### OLOMOUC (k. ú. Slavonín, okr. Olomouc)

„Pod Vlachovým“. Mladší doba římská. Sídliště. Záchraný výzkum.

Od ledna do října roku 2005 bylo pracovníky Archeologického centra Olomouc na katastru městské části Slavonín, trať Pod Vlachovým, uskutečněno několik záchraných archeologických výzkumů v rámci projektu „Obchodní a zábavní park HANÁ“. Investory staveb byly firmy GEMO Olomouc, spol. s r.o., Kastner + Öhler, spol. s r.o., Carrefour ČR, s.r.o., a Statutární město Olomouc.

Zkoumaná lokalita se nachází na jihozápadním okraji města Olomouce a je situována podél pravé strany dálnice z Olomouce do Prostějova. Lokalita leží na mírném jihovýchodním svahu nad potokem Nemilankou. Jde vlastně o západní svah mělkého údolíčka, kterým Nemilanka protéká ve směru SZ–JV. Na protějším východním svahu se nachází známá polykulturní lokalita Slavonín – Horní lán. Lokalitu lze identifikovat na mapě ZM ČSR 1 : 10 000, list 24-22-19, v rozmezí těchto bodů od Z:J s.č.: 170:35; 182:44; 199:29; 213:40; 220:37 a 186:15 mm. Celkem bylo na ploše zhruba 7 ha prozkoumáno 300 sídlištních objektů a 1 hrob. Materiál z většiny výzkumů je ve stadiu laboratorního zpracování, z tohoto důvodu se lze o charakteru a datování objektů vyjádřit pouze obecně. Těžiště osídlení lokality spadá do dvou období naší minulosti, a to do mladší doby římské a raného středověku (11. a 12. st.). Mezi objekty z mladší doby římské převažují běžné sídlištní (zásobní, odpadní apod.) jámy. Vedle nich byl prozkoumán velký hliník (6,3 × 4,0 × 0,54 m) obsahující značné množství keramického materiálu, mazanice, zvířecích kostí a železné strusky, dále také do podloží zahloubená chata, kostrový hrob s železnou přezkou a hrnčířská pec s předpeční jámou a topným kanálkem.

*Vendula Vránová*

### Resumé

Olomouc-Slavonín (district of Olomouc). In 2005 during archaeological rescue excavations at the site of a present day industrial area called „Park HANÁ“, 300 settlement features and one grave were found. The site is situated on the southwest border of Olomouc, on the right side of the Olomouc – Prostějov highway, on the “Pod Vlachovým” track. This settlement belongs to the Late Roman Period and to the Early Middle Ages. The Late Roman Period settlement is represented by a lot of sunken pits for different purposes, a very large clay pit, a semi-earth dwelling, a kiln for pottery firing and the grave.

### OLOMOUC (k. ú. Slavonín, okr. Olomouc)

„Pod Vlachovým“. Doba římská. Středověk. Sídliště. Záchraný výzkum.

V průběhu roku 2005 (leden–říjen) byl proveden záchraný archeologický výzkum při výstavbě areálu „Obchodní a zábavní park Haná – II. a III. etapa“ v Olomouci-Slavoníně. Na skrytých plochách byly prozkoumány a zdokumentovány pozůstatky někdejších antropogenních aktivit. V poloze „Pod Vlachovým“ byly stopy pravěkého osídlení poprvé zachyceny v roce 1996 při budování vodovodního přívaděče, kdy došlo k narušení objektů ze závěru doby římské a z období stěhování národů (Šmíd 1999), další při budování páteřní komunikace v roce 2004 (Parma 2005). Zkoumaná



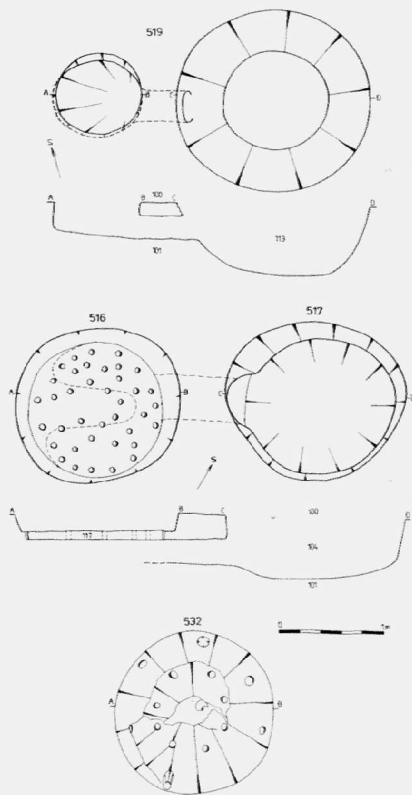
Obr. 7. Olomouc-Slavonín, „Pod Vlachovým“. Zbytek hrnčířské pece z pozdní doby římské (objekty K 516 a 517).  
Olomouc-Slavonín, „Pod Vlachovým“. Töpferofen der Spätromischer Kaiserzeit.

lokalita se nachází severozápadně od Slavonína. Jde o mírný svah skloněný k JV s nadmořskou výškou 230–240 m. Zkoumaná plocha sousedí na východní straně se známou archeologickou lokalitou v poloze „Horní lán“. Před zahájením prací byl prostor využíván zčásti jako orná půda, zčásti jako zahrádky a sady.

Archeologický výzkum provedený v rámci II. a III. etapy Obchodního a zábavního centra Haná ukázal, že intenzita osídlení směrem k SZ a Z se vzrůstající nadmořskou výškou pozvolna slabne, což se týká zejména osídlení z pozdní doby římské. Celkovou situaci dokresluje i několik odkrytých hrnčířských pecí, dislokovaných s největší pravděpodobností na okraji někdejšího sídliště. Ve velmi solidním stavu se dochovala pec s neporušeným rostem podepřeným středovým žebrem (obr. 7). V samotné peci, ale především v předpecní jámě se dochovalo větší množství keramiky tzv. jirkovického typu. Vypalovací zařízení různého typu a velikostí hovoří o určité specializaci v rámci tohoto výrobního odvětví (obr. 8).

Zbývá se zmínit zhruba o desítky objektů, z nichž nebyl získán žádný nebo k datování nedostatečně způsobilý materiál. Ty se nacházely jednak v SZ části skryté plochy a na jejím JZ okraji. Soudě dle jejich výplně, patří spíše mladšímu úseku osídlení lokality. U objektu K 547 lze na základě jeho tvaru a výplně dokonce uvažovat o tom, že je dílem středověkých aktivit.

Miroslav Šmíd



Obr. 8. Typy hrnčířských pecí z Olomouc-Slavonína, poloha Pod Vlachovým. Olomouc-Slavonín, „Pod Vlachovým“. Typen der spätkaiserzeitlichen Töpferöfen.

## Literatura

- Šmíd, M. 1999: Slavonín (okr. Olomouc), *Přehled výzkumů* 39, 370.  
 Parma, D. 2005: Olomouc-Slavonín, *Nálezová zpráva* č.j.:118/05 ÚAPP Brno.

## Résumé

Olomouc (Kataster Slavonín, Bez. Olomouc). „Pod Vlachovým“. Spätromische Kaiserzeit. Siedlung. Rettungsgrabung.

## OTROKOVICE (okr. Zlín)

„Chmelín“. Doba stěhování národů (?). Sídliště. Záchranný výzkum.

Během záchranného výzkumu vyvolaného stavbou obchvatu Otrokovice bylo odkryto rozsáhlé polykulturní sídliště (viz kapitoly Neolit, Doba bronzová). Jeden ze zahloubených objektů, běžná zásobní jáma kruhového půdorysu, obsahoval soubor velmi hrubé hrcovité keramiky, datovaný předběžně do závěru období stěhování národů nebo do počátků slovanského osídlení (pražský typ).

Jiří Kohoutek, David Parma

## Resumé

Otrokovice (Bez. Zlín). „Chmelín“. Völkerwanderungszeit (?). Siedlung. Rettungsgrabung.

## PODOLÍ (okr. Brno-venkov)

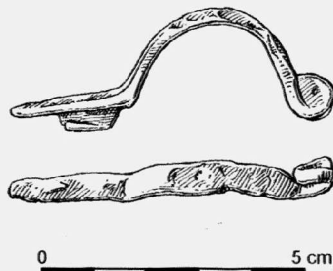
„Poldr“. Doba římská. Sídliště. Záchranný výzkum.

V průběhu budování protipovodňové nádrže SV obce byly zjištěny a prozkoumány sídlištní objekty z konce doby římské. Sídlištní jámy a jedna chata s kúlovou konstrukcí dokládají existenci dosud neznámého sídliště v této podolské trati. Z výzkumu pochází tzv. jirkovická keramika a železná spona s hrotitou nožkou (obr. 9).

Petr Kos

## Resumé

Podolí (Bez. Brno-venkov). „Poldr“. Römische Kaiserzeit. Siedlung. Rettungsgrabung.



Obr. 9. Podolí. Železná spona. Podolí. Eisenfibel.



### **REŠICE (okr. Znojmo)**

Bezejmenná trať. Mladší doba římská. Sídliště. Záchraný výzkum.

Část ozvorkovaných a prozkoumaných objektů na trase VTL plynovodu Tulešice – Rešice dokládá intenzivní osídlení z období mladší doby římské. V souboru nálezů jsou zastoupeny i zlomky importované římsko-provinciální keramiky.

*Zdeněk Čížmář*

#### **Resumé**

Rešice (Bez. Znojmo). Jüngere Römische Keiserzeit. Siedlung. Rettungsgrabung.

### **ROUSÍNŮV (k. ú. Rousínov u Vyškova, okr. Vyškov)**

„U Kmentovy cihelny“. Doba římská. Sídliště. Záchraný výzkum.

V květnu roku 2005 provedli pracovníci ÚAPP Brno záchraný archeologický výzkum při výstavbě příjezdové komunikace k areálu firmy European Data Project v poloze „U Kmentovy cihelny“ v katastrálním území Rousínova u Vyškova (viz kap. Doba bronzová a Doba železná). Nejmladší

objekty spadají do starší doby římské. Zachycen byl téměř 12 m dlouhý hliník a blíže neinterpretovatelná sídlištní jáma.

*Michal Přichystal*

#### **Resumé**

Rousínov (Kataster Rousínov u Vyškova, Bez. Vyškov). „U Kmentovy cihelny“. Römische Kaiserzeit. Siedlung. Rettungsgrabung.

### **ŠLAPANICE (okr. Brno-venkov)**

Nádražní ul. Mladší doba římská. Sídliště. Záchraný výzkum.

Při stavbě kanalizace byl v líniovém výkopu v ulici Nádražní dokumentován a vzorkován ojedinělý sídlištní objekt s charakteristickou keramikou mladší doby římské. V zásypu objektu se nacházel spolu s dalšími četnými kusy mazanice i jeden zlomek pocházející nejspíše z dyznové cihly.

*David Parma*

#### **Resumé**

Šlapanice (Bez. Brno-venkov). Nádražní Str. Jüngere Römische Kaiserzeit. Siedlung. Rettungsgrabung.

T

KNIHOVNA AV ČR

**PD 1520**

47 (2006)



97220/07