

ARCHEOLOGICKÝ ÚSTAV AKADEMIE VĚD ČESKÉ REPUBLIKY V BRNĚ

# PŘEHLED VÝZKUMŮ

47



BRNO 2006



# **PŘEHLED VÝZKUMŮ**

**47**

**BRNO 2006**

PD 1520/47.2006

## PŘEHLED VÝZKUMŮ

Recenzovaný časopis, vydává Archeologický ústav Akademie věd České republiky Brno.  
Peer-reviewed journal published by the Institute of Archaeology, Brno.

**Předseda redakční rady**  
**Head of editorial board**

Pavel Kouřil



**Redakční rada**  
**Editorial board**

Herwig Friesinger, Václav Furmánek, Janusz K. Kozłowski,  
Alexander Ruttkay, Jiří A. Svoboda, Ladislav Veliačik

**Odpovědný redaktor**  
**Editor in chief**

Jaroslav Tejral

**Výkonná redakce**  
**Assistant Editors**

Dana Gregorová, Balázs Komoróczy, Ladislav Nejman, Rudolf Procházka,  
Stanislav Stuchlík, Lubomír Šebela, Petr Škrdla

**Adresa redakce**  
**Address**

Archeologický ústav AV ČR  
Královopolská 147, 612 00 Brno  
E-mail: [pv@iabrno.cz](mailto:pv@iabrno.cz)  
<http://www.iabrno.cz/3cacz.htm>

KNIHOVNA AV ČR

PD 1520

47 (2006)



97220/07

07220/07

**Obrázek na obálce**  
**Cover illustration**

Pekárna. Kamzík (*Rupicapra rupicapra*). Foto M. Frouz

**Vychází jednou ročně/Published yearly**

ISSN 1211-7250

ISBN 80-86023-77-X

Copyright © 2006 by the Archeologický ústav AV ČR Brno, and by the authors.

**Tisk/Print** Bekros

**Pokyny pro autory na internetové stránce**  
**Instructions to authors on internet pages**

<http://www.iabrno.cz/3ca1cz.htm>

9395458

ARCHEOLOGICKÝ ÚSTAV AKADEMIE VĚD ČESKÉ REPUBLIKY V BRNĚ

**PŘEHLED VÝZKUMŮ**  
**47**

ISSN 1211-7250

ISBN 80-86023-77-X

BRNO 2006



# Obsah

## STUDIE A KRÁTKÉ ČLÁNKY

Jiří A. Svoboda	<b>SÍDELNÍ ARCHEOLOGIE LOVECKÝCH POPULACÍ. K DYNAMICE A POPULÁČNÍ KINETICE MLADÉHO PALEOLITU VE STŘEDNÍM PODUNAJÍ</b>	13
	SETTLEMENT ARCHAEOLOGY OF HUNTING POPULATIONS. UPPER PALEOLITHIC DYNAMICS AND POPULATION KINETICS IN THE MIDDLE DANUBE BASIN	
Petr Škrdla	<b>MLADOPALEOLITICKÉ SÍDELNÍ STRATEGIE V KRAJINĚ: PŘÍKLAD STŘEDNÍHO POMORAVÍ</b>	33
	THE UPPER PALEOLITHIC SETTLEMENT STRATEGIES: MIDDLE COURSE OF THE MORAVA RIVER	
Martin Novák	<b>PRIESTOROVÁ ANALÝZA PALEOLITICKÝCH SÍDLISK. DISTRIBÚCIA ARTEFAKTŮ NA GRAVETTIENSKÝCH SÍDLISKÁCH PAVLOV A KAŠOV</b>	49
	SPATIAL ANALYSIS OF PALEOLITHIC SITES. DISTRIBUTION OF ARTIFACTS AT THE GRAVETTIAN SITES OF PAVLOV AND KAŠOV.	
Pavel Kouřil	<b>ZU EINIGEN ÄUßERUNGEN DER MATERIELLEN NOMADENKULTUR AUF DEM MIKULČICER BURGWALL</b>	69
	K NĚKTERÝM PROJEVŮM NOMÁDSKÉ HMO TNÉ KULTURY NA MIKULČICKÉM HRADĚ	

## PŘEHLED VÝZKUMŮ NA MORAVĚ A VE SLEZSKU

### PALEOLIT A MEZOLIT

BORŠICE U BUCHLOVIC (okr. Uherské Hradiště)	Petr Škrdla, Miriam Nývltová Fišáková, Daniel Nývlt	79
ČEBÍN (okr. Brno-venkov)	Petr Neruda, Zdeňka Nerudová	81
ČERNOTÍN (k. ú. Hluzov, okr. Přerov)	Marek Kalábek	82
DOLNÍ VĚSTONICE (okr. Břeclav)	Jiří Svoboda, Martin Novák, Miriam Nývltová Fišáková, Martin Jones	82
HLINSKO (okr. Přerov)	Petr Škrdla	84
HRANICE (okr. Přerov)	Petr Škrdla, Miriam Nývltová Fišáková	86
MÍŠKOVICE (okr. Kroměříž)	Petr Škrdla	87
MOKRÁ-HORÁKOV (k. ú. Mokrý u Brna, okr. Brno-venkov)	Jiří Svoboda, Martin Frouz	89
NAPAJEDLA (okr. Zlín)	Petr Škrdla, Miriam Nývltová Fišáková, Daniel Nývlt	90
NUZÍŘOV (okr. Brno-venkov)	Petr Neruda, Zdeňka Nerudová	93
POPŮVKY (okr. Brno-venkov)	Martin Kuča	94
PŘEROV (k. ú. Předmostí u Přerova, okr. Přerov)	Miriam Nývltová Fišáková, Zdeněk Schenk	94
SOKOLNICE (okr. Brno-venkov)	Petr Neruda, Zdeňka Nerudová, Michal Šimandl	96
SPYTIHNĚV (okr. Zlín)	Petr Škrdla	97
ŠÍŠMA (okr. Přerov)	Zdeněk Schenk, Dalibor Figel	98
UHERSKÉ HRADIŠTĚ (k. ú. Jarošov u Uh. Hradiště, okr. Uherské Hradiště)	Petr Škrdla, Miriam Nývltová Fišáková, Martin Novák, Daniel Nývlt	98
ÚNANOV (okr. Znojmo)	Zdeněk Čizmář	100

## NEOLIT

BÍLOVICE (okr. Uherské Hradiště)	Martin Kuča, Petr Škrdla	101
BRNO (k. ú. Ivanovice, okr. Brno-venkov)	Karel Výška	101
BRNO (k.ú. Královo Pole, okr. Brno-město)	Petr Holub, Lenka Sedláčková	102
BRNO (k. ú. Starý Lískovec, okr. Brno-město)	Michal Přichystal	102
BŘEZOLUPY (okr. Uherské Hradiště)	Martin Kuča, Petr Škrdla	103
IVANČICE (k. ú. Budkovice, okr. Brno-venkov)	Milan Salaš	104
DAMBOŘICE (okr. Hodonín)	Jaromír Šmerda	104
DOBŠICE (okr. Znojmo)	Zdeněk Čizmář	105
HLUBOKÉ MAŠŮVKY (okr. Znojmo)	Zdeněk Čizmář	105
HRADČANY-KOBEŘICE (k. ú. Kobeřice, okr. Prostějov)	Tomáš Berkovec, Jaroslav Peška	105
HRADČOVICE (okr. Uherské Hradiště)	Martin Kuča, Antonín Přichystal, Petr Škrdla	105
HULÍN (okr. Kroměříž)	Tomáš Berkovec, Jaroslav Peška	106
KRALICE NA HANÉ (okr. Prostějov)	Miroslav Šmíd	106
KRALICE NA HANÉ (okr. Prostějov)	Pavel Fojtík	106
KUŘIM (okr. Brno-venkov)	Karel Výška	107
KUŘIM (okr. Brno-venkov)	Michal Přichystal	108
LELEKOVICE (okr. Brno-venkov)	Martin Kuča, Josef Kovář, Miriam Nývltová Fišáková, Antonín Přichystal	108
LIPNÍK NAD BEČVOU (k. ú. Loučka, okr. Přerov)	Arkadiusz Tajer	109
MAŠOVICE (okr. Znojmo)	Zdeněk Čizmář	109
OLOMOUC (k. ú. Nemilany, okr. Olomouc)	Marek Kalábek	109
OLŠANY U PROSTĚJOVA (okr. Prostějov)	Pavel Fojtík	109
OTROKOVICE (k. ú. Kvítkovice u Otrokovic, okr. Zlín)	Jiří Kohoutek, David Parma	110
OTROKOVICE (k. ú. Kvítkovice u Otrokovic, okr. Zlín)	Jiří Kohoutek	110
PODOLÍ (okr. Brno-venkov)	David Parma	111
PODOLÍ (okr. Uherské Hradiště)	Martin Kuča, Petr Škrdla	111
POPOVICE (okr. Uherské Hradiště)	Martin Kuča, Petr Škrdla	112
POSTŘELMOV (okr. Šumperk)	Vladimír Goš, Jakub Halama	112
RYBNÍKY (okr. Znojmo)	Zdeněk Čizmář	114
STŘELICE (k. ú. Střelice u Brna, okr. Brno-venkov)	Michal Přichystal	114
ŠTÍTARY (okr. Znojmo)	Martin Kuča, Milan Vokáč	115
TEČOVICE (okr. Zlín)	Jana Langová	116
TOPOLNÁ (okr. Uherské Hradiště)	Martin Kuča, Petr Škrdla	116
TRAPLICE (okr. Uherské Hradiště)	Martin Kuča, Petr Škrdla, Milan Vokáč	116
TUČAPY (okr. Uherské Hradiště)	Martin Kuča, Petr Škrdla	117
ZLÍN (k. ú. Malenovice u Zlína, okr. Zlín)	Jiří Kohoutek	118
ZNOJMO (okr. Znojmo)	Zdeněk Čizmář	118

## ENEOLIT

BEZMĚROV (okr. Kroměříž)	Arkadiusz Tajer	121
BOŘETICE (okr. Břeclav)	Petr Dvořák, Pavla Růžičková	121
BRNO (k. ú. Ivanovice, okr. Brno-město)	Karel Výška	122
BRNO (k. ú. Slatina, okr. Brno-město)	Petr Kos	122
BŘEZINA (okr. Vyškov)	Hana Dehnerová, Pavel Šlězár, Pavel Moš	122
BŘEZOLUPY (okr. Uherské Hradiště)	Martin Kuča, Milan Vokáč, Petr Škrdla	123
BUČOVICE (k. ú. Kloboučky, okr. Vyškov)	Karel Výška	124
DĚTKOVICE (okr. Prostějov)	Miroslav Šmíd	124
DOBŠICE (okr. Znojmo)	Zdeněk Čizmář	125
HABROVANY (okr. Vyškov)	Zuzana Baarová	125
HABRŮVKA (okr. Blansko)	Jiří Svoboda	125
HLINSKO (okr. Přerov)	Zdeněk Schenk, Martin Kuča	126
HRADČANY-KOBEŘICE (k. ú. Kobeřice, okr. Prostějov)	Tomáš Berkovec, Jaroslav Peška	127
HULÍN (okr. Kroměříž)	Tomáš Berkovec, Jaroslav Peška	127
KADOV (okr. Znojmo)	Zdeněk Čizmář	128
KRALICE NA HANÉ (okr. Prostějov)	Pavel Fojtík	128
KROMĚŘÍŽ (k. ú. Miňůvky, okr. Kroměříž)	Arkadiusz Tajer	129
KROMĚŘÍŽ (okr. Kroměříž)	Tomáš Berkovec, Jaroslav Peška	129
KUDLOVICE (okr. Uherské Hradiště)	Martin Kuča, Petr Škrdla	129

<b>KUŘIM (okr. Brno-venkov)</b>	Martin Kuča, Tereza Sobolová	130
<b>MAŠOVICE (okr. Znojmo)</b>	Zdeněk Čizmář	130
<b>OLOMOUC (k. ú. Nemilany, okr. Olomouc)</b>	Marek Kalábek	131
<b>OLOMOUC (k. ú. Řepčín, okr. Olomouc)</b>	Marek Kalábek	131
<b>OLOMOUC (k. ú. Slavonín, okr. Olomouc)</b>	Miroslav Šmíd	131
<b>OLOMOUC (k. ú. Slavonín, okr. Olomouc)</b>	Jakub Vrána	132
<b>OLŠANY U PROSTĚJOVA (okr. Prostějov)</b>	Pavel Fojtík	132
<b>OTROKOVICE (okr. Zlín)</b>	Jiří Kohoutek	132
<b>OTROKOVICE (okr. Zlín)</b>	Jiří Kohoutek, David Parma	133
<b>PAVLOV (okr. Břeclav)</b>	Petr Kubín	133
<b>POLEŠOVICE (okr. Uherské Hradiště)</b>	Martin Kuča, Petr Škrdla	133
<b>PROSTĚJOV (okr. Prostějov)</b>	Miroslav Šmíd	133
<b>PROSTĚJOV (k. ú. Čechovice, okr. Prostějov)</b>	Miroslav Šmíd	134
<b>TROUBELICE (okr. Olomouc)</b>	Jakub Vrána	134
<b>TRSTĚNICE (okr. Znojmo)</b>	Jan Knotek, Milan Vokáč	134
<b>UHERSKÉ HRADIŠTĚ (k. ú. Míkovice nad Olšavou, okr. Uherské Hradiště)</b>	Martin Kuča, Antonín Přichystal, Petr Škrdla	135
<b>VESELÍČKO (k. ú. Veselíčko u Lipníka nad Bečvou, okr. Přerov)</b>	Zdeněk Schenk	135
<b>VEVERSKÉ KNÍNICE (okr. Brno-venkov)</b>	Martin Kuča	136
<b>DOBA BRONZOVÁ</b>		
<b>BRNO (k. ú. Slatina, okr. Brno-město)</b>	Petr Kos	137
<b>BUDKOVICE (okr. Brno-venkov)</b>	Milan Salaš	137
<b>ČERNOTÍN (okr. Přerov)</b>	Marek Kalábek	138
<b>DAMBOŘICE (okr. Hodonín)</b>	Jaromír Šmerda	138
<b>DOBŠICE (okr. Znojmo)</b>	Zdeněk Čizmář	138
<b>DOLANY (okr. Olomouc)</b>	Karel Faltýnek, Pavel Moš, Pavel Šlězár	139
<b>DRAŽŮVKY (okr. Hodonín)</b>	Jaromír Šmerda	140
<b>DRNOVICE (okr. Vyškov)</b>	Zuzana Baarová	140
<b>DYJE (okr. Znojmo)</b>	Zdeněk Čizmář	140
<b>HABROVANY (okr. Vyškov)</b>	Zuzana Baarová	140
<b>HABROVANY (okr. Vyškov)</b>	Marek Lečbych	141
<b>HAVRANÍKY (okr. Znojmo)</b>	Zdeněk Čizmář	141
<b>HRADČANY-KOBEŘICE (k. ú. Kobeřice, okr. Prostějov)</b>	Tomáš Berkovec, Jaroslav Peška	141
<b>HRUŠOVANY NAD JEVIŠOVKOU (okr. Znojmo)</b>	Zdeněk Čizmář	141
<b>HULÍN (okr. Kroměříž)</b>	Tomáš Berkovec, Jaroslav Peška	142
<b>JIHLAVA (okr. Jihlava)</b>	Stanislav Stuchlík	143
<b>KROMĚŘÍŽ (okr. Kroměříž)</b>	Tomáš Berkovec, Jaroslav Peška	143
<b>LITOVEL (okr. Olomouc)</b>	Pavel Šlězár	143
<b>MEDLOV (okr. Olomouc)</b>	Marek Kalábek	143
<b>MĚNÍN (okr. Brno-venkov)</b>	Michal Přichystal	144
<b>MIKULOV (okr. Břeclav)</b>	Petr Kubín	145
<b>MIROSLAVSKÉ KNÍNICE (okr. Znojmo)</b>	Zdeněk Čizmář	145
<b>MOHELNICE (okr. Šumperk)</b>	Jakub Halama	145
<b>OLOMOUC (k. ú. Nemilany, okr. Olomouc)</b>	Marek Kalábek	146
<b>OLOMOUC (k. ú. Řepčín, okr. Olomouc)</b>	Marek Kalábek	146
<b>OLOMOUC (k. ú. Slavonín, okr. Olomouc)</b>	Jakub Vrána	146
<b>OLŠANY U PROSTĚJOVA (okr. Prostějov)</b>	Pavel Fojtík	147
<b>OTNICE (okr. Vyškov)</b>	Marek Lečbych	147
<b>OTROKOVICE (okr. Zlín)</b>	Jiří Kohoutek	147
<b>OTROKOVICE (okr. Zlín)</b>	Jiří Kohoutek, David Parma	147
<b>PODOLÍ (okr. Brno-venkov)</b>	Petr Kos	148
<b>ROUSÍNOV (okr. Vyškov)</b>	Michal Přichystal	148
<b>ŠLAPANICE (okr. Brno-venkov)</b>	David Parma	148
<b>ŠLAPANICE (okr. Brno-venkov)</b>	Petr Kos	149
<b>TRAPLICE (okr. Uherské Hradiště)</b>	Miroslav Novák	149
<b>VIŠŇOVÉ (okr. Znojmo)</b>	Zdeněk Čizmář	149
<b>ZÁHLINICE (okr. Kroměříž)</b>	David Parma	149
<b>ZNOJMO (okr. Znojmo)</b>	Zdeněk Čizmář	150

**DOBA ŽELEZNÁ**

<b>BLAŽOVICE (okr. Brno-venkov)</b>	Petr Kos, Karel Výška	153
<b>BRNO (k. ú. Královo Pole, okr. Brno-město)</b>	Petr Holub	153
<b>DAMBOŘICE (okr. Hodonín)</b>	Jaromír Šmerda	154
<b>DOBŠICE (okr. Znojmo)</b>	Zdeněk Čížmář	154
<b>HABROVANY (okr. Vyškov)</b>	Marek Lečbych	154
<b>HRUBČICE (okr. Prostějov)</b>	Pavel Fojtík	155
<b>HRUŠKY (okr. Vyškov)</b>	Petr Kos	155
<b>HULÍN (okr. Kroměříž)</b>	Tomáš Berkovec, Jaroslav Peška	155
<b>CHARVÁTÝ (okr. Olomouc)</b>	Vendula Vránová	155
<b>KLIMKOVICE (okr. Nový Jičín)</b>	Jindřich Hlas, Tereza Krasnokutská	156
<b>KRALICE NA HANÉ (okr. Prostějov)</b>	Pavel Fojtík	156
<b>MAŠOVICE (okr. Znojmo)</b>	Zdeněk Čížmář	156
<b>MEDLOV (okr. Olomouc)</b>	Marek Kalábek	157
<b>MIROSLAV (okr. Znojmo)</b>	Zdeněk Čížmář	157
<b>MIROSLAVSKÉ KNÍNICE (okr. Znojmo)</b>	Zdeněk Čížmář	157
<b>MODRÁ (okr. Uherské Hradiště)</b>	Miroslav Vaškových	157
<b>MOHELNICE (okr. Šumperk)</b>	Jakub Halama	158
<b>OLBRAMICE (okr. Nový Jičín)</b>	Jindřich Hlas, Tereza Krasnokutská	158
<b>OLOMOUC (k. ú. Neředín, okr. Olomouc)</b>	Jaroslav Peška, Filip Šrámek	158
<b>OTROKOVICE (okr. Zlín)</b>	Jiří Kohoutek	159
<b>OTROKOVICE (okr. Zlín)</b>	Jiří Kohoutek, David Parma	159
<b>PODIVICE (okr. Vyškov)</b>	Pavel Fojtík, Mojmír a Radim Malečkoví	159
<b>PROSTĚJOV (okr. Prostějov)</b>	Pavel Fojtík	160
<b>PŘESKAČE (okr. Znojmo)</b>	Zdeněk Čížmář	160
<b>ROUSÍNOV (k. ú. Rousínov u Vyškova, okr. Vyškov)</b>	Michal Přichystal	160
<b>ŠLAPANICE (okr. Brno-venkov)</b>	David Parma	160
<b>ŠLAPANICE (okr. Brno-venkov)</b>	Petr Kos	160
<b>TULEŠICE (okr. Znojmo)</b>	Zdeněk Čížmář	161
<b>VIŠŇOVÉ (okr. Znojmo)</b>	Zdeněk Čížmář	161
<b>ZLÍN (k. ú. Malenovice u Zlína, okr. Zlín)</b>	Jiří Kohoutek	162
<b>ZNOJMO (okr. Znojmo)</b>	Zdeněk Čížmář	162

**DOBA ŘÍMSKÁ**

<b>DOBŠICE (okr. Znojmo)</b>	Zdeněk Čížmář	163
<b>DRNHOLEC (okr. Břeclav)</b>	Jan Jílek, Joan Pinar, Milan Vokáč	163
<b>HRUBČICE (okr. Prostějov)</b>	Pavel Fojtík	164
<b>KOBYLNICE (okr. Brno-venkov)</b>	David Parma	164
<b>MIROSLAV (okr. Znojmo)</b>	Zdeněk Čížmář	164
<b>MODRÁ (okr. Uherské Hradiště)</b>	Miroslav Vaškových	165
<b>NOVÝ ŠALDORF (okr. Znojmo)</b>	Zdeněk Čížmář	165
<b>OLOMOUC (k. ú. Řepčín, okr. Olomouc)</b>	Marek Kalábek	165
<b>OLOMOUC (k. ú. Slavonín, okr. Olomouc)</b>	Vendula Vránová	166
<b>OLOMOUC (k. ú. Slavonín, okr. Olomouc)</b>	Miroslav Šmíd	166
<b>OTROKOVICE (okr. Zlín)</b>	Jiří Kohoutek, David Parma	167
<b>PODOLÍ (okr. Brno-venkov)</b>	Petr Kos	167
<b>REŠICE (okr. Znojmo)</b>	Zdeněk Čížmář	168
<b>ROUSÍNOV (k. ú. Rousínov u Vyškova, okr. Vyškov)</b>	Michal Přichystal	168
<b>ŠLAPANICE (okr. Brno-venkov)</b>	David Parma	168

**STŘEDOVĚK A NOVOVĚK**

<b>BOHUSLAVICE (okr. Prostějov)</b>	David Vích	169
<b>BOHUŠOV (k. ú. Bohušov, okr. Bruntál)</b>	Michal Zezula	169
<b>BOUZOV (okr. Olomouc)</b>	Hana Dehnerová	169
<b>BRNO (okr. Brno-město)</b>	Petr Holub, Václav Kolařík, David Merta, Marek Peška, Petr Polánka, Lenka Sedláčková, Dana Zapletalová, Antonín Zůbek	170
<b>BRNO (k. ú. Tuřany, okr. Brno-město)</b>	Petr Kos, Karel Výška	226

<b>BRUMOV-BYLNICE (k. ú. Bylnice, okr. Zlín)</b>	Jiří Kohoutek	226
<b>BRUSNÉ (okr. Kromčříž)</b>	Dalibor Janiš, Jiří Kohoutek, Radim Vrla	227
<b>DAMBOŘICE (okr. Hodonín)</b>	Jaromír Šmerda	228
<b>DRAŽŮVKY (okr. Hodonín)</b>	Jaromír Šmerda	228
<b>HLUČÍN (okr. Opava)</b>	Hana Teryngerová	228
<b>HODONICE (okr. Znojmo)</b>	Zdeněk Čižmář	229
<b>HOLUBICE (okr. Vyškov)</b>	David Parma	229
<b>HORNÍ BENEŠOV (okr. Bruntál)</b>	Marek Kiecoň	229
<b>HOSTĚRÁDKY-REŠOV (okr. Vyškov)</b>	Karel Výška	230
<b>HRADČANY-KOBEŘICE (k. ú. Kobeřice, okr. Prostějov)</b>	Tomáš Berkovec, Jaroslav Peška	230
<b>HULÍN (okr. Přerov)</b>	Tomáš Berkovec, Jaroslav Peška	230
<b>HUSTOPEČE (okr. Břeclav)</b>	Michal Přichystal	230
<b>HVOZD (okr. Prostějov)</b>	Karel Faltýnek, Pavel Šlězár, Pavel Moš	231
<b>JEMNICE (okr. Znojmo)</b>	Petr Holub, David Merta	232
<b>JESENÍK (okr. Jeseník)</b>	Petr Kováčik, Petra Veselá	233
<b>JEVIŠOVICE (okr. Znojmo)</b>	Zdeněk Čižmář	234
<b>JEVIŠOVKA (okr. Břeclav)</b>	Petr Kubín	234
<b>JIHLAVA (okr. Jihlava)</b>	Petr Hejhal, Petr Hrubý	234
<b>JIHLAVA (okr. Jihlava)</b>	David Zimola	249
<b>KARVINÁ (k. ú. Karviná-město, okr. Karviná)</b>	Eva Drozdová, Michal Zezula	249
<b>KARVINÁ (k. ú. Karviná-město, okr. Karviná)</b>	Michal Zezula, Lukáš Gál	250
<b>KLOPOTOVICE (okr. Prostějov)</b>	Pavel Fojtík	250
<b>KRALICE NA HANĚ (okr. Prostějov)</b>	Pavel Fojtík	250
<b>KRHOVICE (okr. Znojmo)</b>	Zdeněk Čižmář	251
<b>KRNOV (k. ú. Horní předměstí, okr. Bruntál)</b>	Michal Zezula	252
<b>KRNOV (okr. Bruntál)</b>	František Kolář	252
<b>KYJOV (okr. Hodonín)</b>	Jaromír Šmerda	254
<b>LITOVEL (okr. Olomouc)</b>	Karel Faltýnek, Pavel Šlězár	254
<b>LITOVEL (okr. Olomouc)</b>	Pavel Šlězár	255
<b>LUKÁ (k. ú. Březina, okr. Olomouc)</b>	Miloš Hlava, David Vích	255
<b>LUKOV (okr. Zlín)</b>	Jana Langová	256
<b>MAŠOVICE (okr. Znojmo)</b>	Zdeněk Čižmář	256
<b>MIKULČICE (okr. Hodonín)</b>	Marian Mazuch	256
<b>MIKULČICE (okr. Hodonín)</b>	Lumír Poláček, Jaroslav Škojec, Petr Čáp	257
<b>MIROSLAV (okr. Znojmo)</b>	Zdeněk Čižmář	258
<b>MIROSLAVSKÉ KNÍNICE (okr. Znojmo)</b>	Zdeněk Čižmář	259
<b>MISTRICE (okr. Uherské Hradiště)</b>	Martin Kuča, Petr Škrdla	259
<b>MODRÁ (okr. Uherské Hradiště) Miroslav</b>	Miroslav Vaškových	259
<b>MODŘICE (okr. Brno-venkov)</b>	Rudolf Procházka	259
<b>MOHELNICE (okr. Šumperk)</b>	Jakub Halama	260
<b>MOKRÁ-HORÁKOV (k. ú. Mokrý, okr. Brno-venkov)</b>	Petr Kos	260
<b>MORAVSKÉ BUDĚJOVICE (okr. Třebíč)</b>	Zdeněk Čižmář	261
<b>MORAVSKÝ KRUMLOV (okr. Znojmo)</b>	Zdeněk Čižmář	262
<b>NOVÝ MALÍN (okr. Šumperk)</b>	Hana Dehnerová, Vladimír Goš	263
<b>OLOMOUC (k. ú. Nemilany, okr. Olomouc)</b>	Marek Kalábek	263
<b>OLOMOUC (k. ú. Řepčín, okr. Olomouc)</b>	Marek Kalábek	263
<b>OLOMOUC (k. ú. Slavonín, okr. Olomouc)</b>	Vendula Vránová	264
<b>OLOMOUC (k.u. Slavonín)</b>	Jakub Vrána	264
<b>OLOMOUC (k. ú. Olomouc-město, okr. Olomouc)</b>	Hana Dehnerová, Petr Večeřa	264
<b>OLOMOUC (k. ú. Olomouc-město, okr. Olomouc)</b>	Richard Zatloukal	265
<b>OLOMOUC (k. ú. Olomouc-město, okr. Olomouc)</b>	Richard Zatloukal	266
<b>OPAVA (k. ú. Opava-město, okr. Opava)</b>	Michal Zatloukal	267
<b>OPAVA (k. ú. Opava-město, okr. Opava)</b>	František Kolář	268
<b>OPAVA (k. ú. Opava-město, okr. Opava)</b>	Marek Kiecoň	269
<b>OSTRAVA (k. ú. Moravská Ostrava, okr. Ostrava)</b>	Tereza Krasnokutská	269
<b>OSTRAVA (k. ú. Moravská Ostrava, okr. Ostrava)</b>	Marek Kiecoň	271
<b>OTROKOVICE (okr. Zlín)</b>	Jiří Kohoutek	271
<b>PONĚTOVICE (okr. Brno-venkov)</b>	David Parma	271
<b>PROSTĚJOV (okr. Prostějov)</b>	Pavel Fojtík	272

<b>PŘEROV (okr. Přerov)</b>	Aleš Drechsler, Rudolf Procházka,	274
	Zdeněk Schenk	
<b>PŘESKAČE (okr. Znojmo)</b>	Zdeněk Čižmář	278
<b>RAJHRADICE (okr. Brno-venkov)</b>	David Parma	279
<b>RATÍŠKOVICE (okr. Hodonín)</b>	Lumír Poláček, Jaroslav Škojec	279
<b>SUŠICE (okr. Přerov)</b>	Dalibor Figel, Monika Slováčková	280
<b>ŠLAPANICE (okr. Brno-venkov)</b>	Petr Kos	281
<b>ŠTERNBERK (okr. Olomouc)</b>	Hana Dehnerová, Jan Grégr	281
<b>ŠTERNBERK (okr. Olomouc)</b>	Jakub Vrána	282
<b>TELČ (okr. Jihlava)</b>	Milan Vokáč, David Zimola	283
<b>UHERSKÉ HRADIŠTĚ (okr. Uherské Hradiště)</b>	Miroslav Vaškových	284
<b>UHERSKÝ OSTROH (okr. Uherské Hradiště)</b>	Dana Menoušková	285
<b>VELKÉ KUNĚTICE (okr. Jeseník)</b>	Jakub Vrána	285
<b>VELKÉ LOSINY (okr. Šumperk)</b>	Karel Faltýnek, Pavel Šlězár	286
<b>VIDNAVA (okr. Jeseník)</b>	Jakub Vrána	286
<b>VIZOVICE (okr. Zlín)</b>	Jiří Kohoutek	286
<b>VRCHOSLAVICE (okr. Prostějov)</b>	Tomáš Berkovec, Jaroslav Peška	287
<b>VYSKYTNÁ NAD JIHLAVOU (okr. Jihlava)</b>	David Zimola, Milan Vokáč	287
<b>VYSOKÉ POLE (okr. Zlín)</b>	Jiří Kohoutek	288
<b>VYŠKOV (okr. Vyškov)</b>	Zuzana Baarová	289
<b>ZLÍN (okr. Zlín)</b>	Jiří Kohoutek	290
<b>ZLÍN (k. ú. Malenovice u Zlína, okr. Zlín)</b>	Jiří Kohoutek	291
<b>ZNOJMO (okr. Znojmo)</b>	Zdeněk Čižmář	291
<b>ŽDÁR NAD SÁZAVOU (okr. Žďár nad Sázavou)</b>	Martin Geisler	294

## ZPRÁVY O ČINNOSTI

Jiří Doležel	<b>SEZONA 2005 V ARCHEOLOGICKÉM ÚSTAVU AKADEMIE VĚD ČR, BRNO</b>	297
Miloš Čižmář, Ivan Čižmář, Petr Kos, Jana Marečková	<b>VÝSLEDKY LETECKÉHO SNÍMKOVÁNÍ ÚAPP BRNO NA MORAVĚ ZA ROK 2005</b>	299
<b>Rejstřík autorů</b>		305

**PŘEHLED VÝZKUMŮ NA MORAVĚ A VE SLEZSKU  
2005**

**OVERVIEW OF EXCAVATIONS IN MORAVIA AND SILESIA  
2005**

**ÜBERSICHT DER GRABUNGEN IN MÄHREN UND  
SCHLESISIEN 2005**

# DOBA BRONZOVÁ

## BRONZE AGE

## BRONZEZEIT

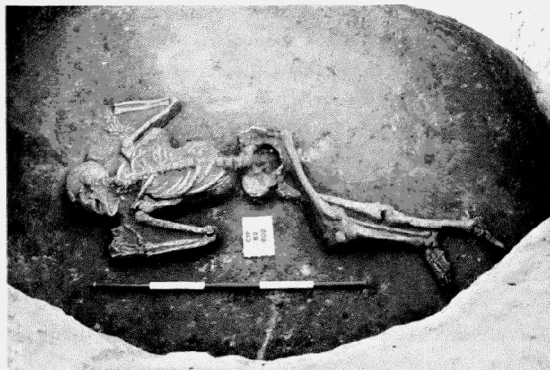
### BRNO (k. ú. Slatina, okr. Brno-město)

„Švédské šance“. ÚK. Sídliště. Záchraný výzkum.

V souvislosti s rozsáhlou výstavbou brněnské průmyslové zóny – Černovická terasa – bylo na akci CTP B 2.1 prozkoumáno v roce 2005 rozsáhlé sídliště ze starší doby bronzové. Kromě běžných zásobních jam, obsahujících zlomky keramiky a dvě lidské kostry, byly zjištěny a prozkoumány dva velké hliníky a část fortifikace u centrálního návrší Švédských šancí. Jednalo se o menší příkop, předsunutý před palisádovými žlaby, které vymezovaly vlastní hrazenou plochu sídliště, které se podařilo prozkoumat na poměrně malé ploše. Na základě nálezů z příkopu a vnitřního areálu bylo možné fortifikaci datovat obecně do období pravěku (KNP – ÚK?).

Mezi objekty ÚK bylo možné zařadit i dvě zásobní jámy, vzájemně propojené podzemní chodbou a jámu s dětským pohřbem v nádobě.

Petr Kos



Obr. 1. Brno-Slatina. Pohřeb v jámě.  
Brno-Slatina. Begräbniss in der Grube.

### Resumé

Brno (Kataster Slatina, Bez. Brno-město). „Švédské šance“. Aunjetitzer Kultur. Siedlung. Rettungsgrabung.

### BUDKOVICE (okr. Brno-venkov)

„Holý kopec“. Doba popelnicových polí. Ojedinelý nález srpů. Povrchový sběr.

Na jihozápadním okraji nově objevené lokality neolitického sídliště (viz kapitola neolit) nalezl v srpnu 2005 Petr Fiala z Ivančic při povrchovém sběru přední část bronzového srpů (obr. 2). Řap s původně dvěma zřejmě hladkými žebry je odložen, lomová plocha je zpatinovaná, vnitřní žebro se krátce stáčí



Obr. 2. Budkovice. Srp.  
Budkovice. Sichel.

na čepel a dále pokračuje až do hrotu čepel v silně redukované, místy se až vytrácející a poněkud nepravidelné podobě, břit je značně odrcený, povrch pokrývá ušlechtilá hráškové zelená patina (dochov. d. 153 mm, š. čepel 29 mm, hmot 70 g). Pro typologickou klasifikaci nálezů je v rámci srpů s řapem směrnatý průběh vnitřního žebra v jeho zřetelné podobě; podle toho musíme tento exemplář zařadit do IV. skupiny J. Řihovského (1989) a v jejím rámci do první podskupiny s krátce na čepel stočeným vnitřním žebrem. Další klasifikace v rámci typologické hierarchie není vzhledem k odlomenému řapu spolehlivá, velmi pravděpodobně se však jedná o variantu se dvěma řapovými žebry. O příslušnosti k typu podle přítomnosti či absence postranního výčnělku a otvoru pro nýt nelze rozhodnout, nejspíše by to ale měl být na Moravě nejfrekventovanější typ s postranním výčnělkem a otvorem pro nýt. Vzhledem k této typologické klasifikaci můžeme srp datovat do starší až střední fáze popelnicových polí (Řihovský 1989, 72–76; Salaš 2005, 54), konkrétněji lze podle náznaku vnitřního žebra i na čepeli uvažovat nejspíše o starším až středním stupni (B/D/H A1–H A2) a kulturně se tak tento artefakt váže na velatickou fázi středodunajských popelnicových polí. Na dané lokalitě představuje uvedený srp ojedinelý, izolovaný nález bez dalšího chronologického kontextu, protože v poměrně početném keramickém souboru z povrchových sběrů je odtud prokázána prozatím pouze kultura s moravskou malovanou keramikou.

Milan Salaš

### Literatura

- Řihovský, J. 1989: *Die Sichel in Mähren*. Prähistorische Bronzefunde XVIII, 3. München.  
Salaš, M. 2005: *Bronzové depoty střední až pozdní doby bronzové na Moravě a ve Slezsku I-II*. Brno.

### Resumé

Budkovice (okr. Brno-venkov). Urnenfelderzeit. Einzel-fund. Sichel.



## ČERNOTÍN (okr. Přerov)

„Zlámaná“. KLPP. Sídliště. Náhodný nález.

Lokalita se nachází na svahu obráceném k jihu a je vymezena silnicí Hranice – Valašské Meziříčí a bývalým lomem, železniční tratí a řekou Bečvou s nadmořskou výškou 266–270 m. První nálezy pocházejí z 20. let 20. století, kdy majitel p. Karel Humplík vyoral keramiku slezskoplatěnické kultury. Ověřovacím povrchovým průzkumem byla na podzim 2005 z pole získána další keramika této kultury. Lokalitu lze identifikovat v mapě MZ 1 : 10 000, list 25-14-02, v souřadnicích Z. s.č.: J s.č. – 385 mm : 295 mm, 390 mm : 300 mm a 395 mm : 290 mm.

Marek Kalábek

### Resumé

Černotín (Bez. Přerov). „Zlámaná“. Die Lausitzer Urnenfelderkultur. Siedlung, Einzelfund.

## DAMBOŘICE (okr. Hodonín)

„Kluče“. ÚK, velatická fáze SDPP. Sídliště. Záchranný výzkum.

V souvislosti s další etapou pokládky plynovodního potrubí na polykulturní lokalitě v poloze Kluče zkoumané v předcházejícím roce Masarykovým muzeem v Hodoníně bylo v červenci a srpnu 2005 na jihozápadním svahu mírně terénní vyvýšeniny v nadmořské výšce 230–240 m v rámci několika dalších archeologických pozůstatků pravěkého a raně středověkého období (viz kap. Neolit, Středověk a novověk) zdokumentováno 6 sídlištních objektů ze starší a mladší doby bronzové a 1 prostorově i zásypem obdobný, ovšem pro absenci nálezů kulturně nezařaditelný objekt. Poloha nově zjištěných objektů je na ZM ČR 1 : 10 000, kladový list 24-43-24, určena bodem o souřadnicích 389/308 mm od Z/J s. č. Výkopem v silné nadložní vrstvě dosahující mocnosti až 180 cm se podařilo rozlišit jámy s mírně rozšířenými stěnami směrem ke dnu, zahloubenému do sprašového podloží od 10 do 40 cm, a podle obsahu se zlomky keramiky, mazanice, zvířecích kostí a kamenů, příp. i štípané a broušené industrie patřily 2 kultuře únětické a 4 kultuře velatické. K rozhodně nejpozoruhodnějším patřila jáma, v jejíž východní polovině se u dna rozprostíralo celkem deset k sobě rozmanitým způsobem seskládaných keramických nádob – z toho dvě velké amfory s válcovitým hrdlem a s plastickou vertikální prstovanou výzdobou na široké výdutí, dvě velké mísy s hladkým obloukovitě prohnutým okrajem a s vertikální prstovanou výzdobou povrchu těla, dvě menší mísy s obloukovitě přehnutým okrajem, resp. s vodorovně přehnutým okrajem a s vertikálním prstováním celého povrchu, jeden větší bezuchý hrnec a dva menší hrnce se dvěma uchy, tzv. látky, s hrubším vertikálním prstováním povrchu a jedna menší amfora s válcovitým hrdlem a s vertikálním rýhováním na těle. Poblíž celého souboru se nacházel větší pískovcový zlomek plochého tvaru, zřejmě podložka k drčení obilí či jinému zpracování zemědělských komodit neméně zajímavé bylo zajištění jednoho z okrajů depotu s větším zlomkem mazanice. Navíc byl ve světlehnědém zásypu nad ním získán zlomek zelenošedé pórovité hmoty – strusky, pozůstatku po místním zpracování bronzu.

V tomto případě je zcela nepochybné, že máme k dispozici keramický depot, jehož význam podobně jako již v předchozím roce nalezený sklad nádob přesahuje podobné nálezy i v celomoravském měřítku. Obsah depotu poskytl velmi hodnotný materiál, využitelný k bližším kulturně chronologickým účelům a k srovnání s několika málo podobnými soubory. Na základě signifikantních znaků utváření tvaru a výzdoby keramických nádob je jednoznačná příslušnost nálezu k přechodnému mohylovo – velatickému horizontu, resp. k stupni Blučina – Kopčany velatické fáze kultury středodunajských popelnicových polí (Reinecke BC/D).

Jaromír Šmerda

### Resumé

Dambořice (Bez. Hodonín). „Kluče“. Aunjetitzer Kultur, Velaticer Phase der mitteldonauländischen Urnenfelderkultur. Siedlung, Rettungsgrabung.

## DOBŠICE (okr. Znojmo)

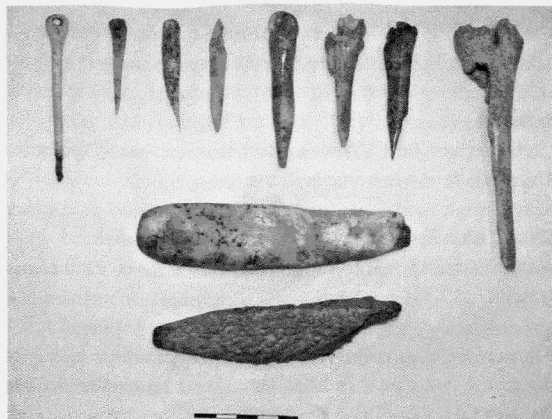
Intravilán obce. K. únětická (klasická fáze). Sídliště. Záchranný výzkum.

V rámci výstavby rodinného domu p. Nedvěda se v jižní části sledované plochy podařilo prozkoumat 2 velké zásobní jámy únětické kultury s bohatým inventářem. Reprezentativní je především soubor nálezů z jámy 500, zastoupený mimo keramiku i početnou kolekcí štípané, kostěné a parohové (obr. 3) a ostatní broušené industrie. Surovinová skladba silicovitě štípané industrie (přes 100 ks) je poměrně bohatá. Zastoupen je oběma skupinami rohovec typu Krumlovský les (I, II), ale i jeho brekciová varieta, silicit glacienních sedimentů, křišťál a křemen. Výrobní a zpracovatelský charakter osady dokládá i skladba zbylých dvou skupin nálezů. Z kostěné a parohové industrie je zastoupena jehlice, menší i větší šidla, kostěné a parohové dláto, špachtle s podélně rozštípnutého žebra, zastoupeny jsou i polotvary v podobě částí jeleních parohových výsad; skupina ostatní broušené industrie je tvořena cca 30 kusy drtičů a drtidel. V tomto objektu byl také nalezen pohřeb feny s vrhem pěti malých mláďat.

„Léry“. Velatická fáze KSPP. Sídliště. Paleobotanika. Záchranný výzkum.

Zahájení výzkumu v prostoru odlehčovací nádrže DN2 (rekonstrukce kanalizace města Znojma – ISPA) na západním okraji Dobšic vyvolala nutnost prozkoumat doposud netknutou plochu bojiště bitvy u Znojma z roku 1809, při které došlo ke střetu mezi rakouskou císařskou armádou a spojeneckými vojsky Francouzů a Bavorů. Povrchovým průzkumem detektorem kovů bylo získáno několik desítek zlomků z osobní výstroje vojáků, ale i militária obou válečných stran.

Po snížení horizontu středověkých náplav byla prozkoumána plocha o rozsahu 300 m<sup>2</sup> s mocností kulturních vrstev kolem 1 m a 180 zahloubenými objekty. Podařilo se tak prozkoumat a zdokumentovat archeologickou lokalitu s dlouhotrvajícím několikanásobným osídlením a provést zde při mimořádně příznivých úložných podmínkách kombinovaný archeologický a paleoecviromentální (geologie, pedologie, paleobotanika) záchranný výzkum. Zachycená sídliště se



Obr. 3. Dobšice. Výběr kostěné a parohové industrie. Dobšice. Materialauswahl.

nacházela v na nevýrazné vyvýšenině u slepého ramene řeky Dyje, z jejichž sedimentů byl získány početné vzorky organických materiálů, vč. pylových zrn.

První vrchol osídlení zaznamenáváme v období velatické kultury, kterou reprezentuje několik horizontů kulturních vrstev s minimálně stovkou zahloubených objektů a početnou kolekcí keramiky i řadou bronzových předmětů, např. tyčinky, zlomky plechů, nožů, části bronzových jehlic. Mezi objekty dominují větší či menší kulové jámy, které indikují početné půdorysy nadzemních domů. V jejich vnitřních prostorech se podařilo zachytit řadu štětů podlah či pracovních ploch, které byly tvořeny oblázky z řeky Dyje. Jednotlivé stavby pak doplňuje několik zásobních jam.

„Léry“, ul. Brněnská. Velatická fáze KSP. Sídliště. Paleobotanika. Záchraný výzkum.

Na trase linového výkopu kanalizace trasy B2 (rekonstrukce kanalizace města Znojma) se podařilo v mohutném 1,5 m mocném souvrství kulturních vrstev z mladší doby kamenné a velatické kultury identifikovat celkem 9 zahloubených objektů. Za pozornost stojí především nálezy částí dvou velkých zásobnic uložených v kulturní vrstvě velatické kultury, z nich jedna obsahovala na dně 5 cm silnou vrstvu zuhelnatělých semen hrachoru (několik set kusů), což je zcela unikátní paleobotanický nález ve středoevropském prostoru.



Obr. 4. Dobšice. Celkový pohled na lokalitu. Dobšice. Augenblick auf die Lokalität

Intravilán obce – ul. Znojemská. Rámcově pravěk. Ojedinelý nález. Záchraný výzkum.

V mohutné vrstvě ornice a splachů se podařilo zachytit zlomky keramiky, dokládající existenci nedalekého pravěkého sídliště.

*Zdeněk Čížmár*

## Resumé

Dobšice (Bez. Znojmo). Aunjetitzer Kultur. Siedlung. Rettungsgrabung.

Dobšice „Léry“. Velatitzer Phase der mitteldonauländischen Urnenfelderkultur. Siedlung. Rettungsgrabung, Paleobotanik Proben.

Dobšice „Léry“. Brunner Str. Velatitzer Phase der mitteldonauländischen Urnenfelderkultur. Siedlung. Rettungsgrabung, Paleobotanik Proben.

Dobšice. Znaimer Str. Urgeschichte. Einzelfund. Rettungsgrabung.

## DOLANY (okr. Olomouc)

Nové sady. HaB. Depot. Náhodný nález – záchraný výzkum.

Dne 3. 5. 2005 odevzdal pan Lukáš Svoboda Muzeu Prostějovska kolekci bronzových předmětů (jeden pár postranic udiel s terčovitým zakončením, jednu postranic s labuťkovitým zakončením, polovinu sekery s laloky, mírně poškozenou sekeru s laloky v týlu, tři zlomky bronzového plechu z „čelenky“ a zlomek suroviny (tyto předměty očistil nálezce rotačním drátěným kartáčem). Bronzy našel při lokalizaci místa dopadu německého letounu z II. sv. války detektorem kovů. Okamžitě bylo s p. Svobodou provedeno ohledání místa nálezu, byly vyzvednuty další tři zlomky plechu z „čelenky“, které nálezce nechal na místě. Na zpáteční cestě předal nálezce ještě čtyři kusy bronzové suroviny, které pro jejich značnou hmotnost ponechal doma. V pondělí byl ve spolupráci se zaměstnanci olomouckého pracoviště NPÚ proveden záchraný archeologický průzkum. Ve vyhozené hlíně byl nalezen ještě zlomek plechu z „čelenky“, bronzový terčík a zlomky keramiky. In situ byly zjištěny zlomky keramiky, bronzový terčík a zlomek suroviny. Veškerá hlína byla proplavena, přičemž byly získány drobné zlomky keramiky. Nebyl zjištěn žádný botanický ani biologický materiál, kromě recentních kořínků a jehličí. Depot byl uložen cca 15 cm pod povrchem bez viditelného vkopu. Nalezíště se nachází na severně orientovaném svahu nad vodotečí cca 700 m VJV od dolanského kostela sv. Matouše a 900 m JV od Kartouzky. V současné době jsou předměty uloženy v Muzeu Prostějovska, odkud budou po zpracování a publikování předány do Vlastivědného muzea v Olomouci.

*Karel Faltýnek, Pavel Moš, Pavel Šlézar*

## Resumé

Dolany (Olomouc District). Nové sady. HaB. Hoard find. Accidental find – rescue excavations.

## **DRAŽŮVKY (okr. Hodonín)**

„Intravilán obce“. Střední až mladší doba bronzová. Sídliště. Záchraný výzkum.

Záchraný archeologický výzkum prováděný při výstavbě vodovodu v intravilánu obce v dubnu 2005 přinesl pozitivní archeologické kontexty z doby bronzové a novověku (viz kap. Středověk a novověk) zdokumentované na mírném, východně orientovaném svahu v nadmořské výšce 190 m ve spodní části uliční čáry nad potokem Trkmanka. Na ZM ČR 1 : 10 000, kladový list 24-44-21, určují polohu nálezu souřadnice 179/51 mm od Z/J s. č. Na stěnách výkopu ve vozovce se pod novověkou vrstvou s objektem od sprašového podloží odlišoval tmavý objekt s mírně rozšířenými stěnami směrem ke dnu o šířce 95 cm a zachované hloubce 120 cm, jehož zásep tvořený hnědou zeminou promíšenou mezi vrstvami spraše obsahoval mimo kousky mazanice keramiky datovatelnou do průběhu střední až mladší doby bronzové.

*Jaromír Šmerda*

### **Resumé**

Dražůvky (Bez. Hodonín). „Intravilán obce“. Mittlere bis jüngere Bronzezeit. Rettungsgrabung.

## **DRNOVICE (okr. Vyškov)**

„Za Lesní správou“. ŮK. Sídliště. Záchraný výzkum.

Při budování protipovodňové rýhy na severovýchodním okraji obce bylo porušeno několik pravěkých objektů. Místo nálezu se nachází na mírném východním svahu nad kolonií nových rodinných domků v poloze „Za Lesní správou“. Na mapě ZM 1 : 10 000, 24-41-15, je nález vymezen bodem 179/182 mm od Z/J s.č. Nadmořská výška lokality se pohybuje kolem 290 m. Při budování příjezdové komunikace k rodinným domkům v roce 2001 zde bylo identifikováno bohaté polykulturní sídliště z doby bronzové s převládajícími nálezy mohylové kultury (Šmíd 2002). V roce 2002 byl dodatečně objeven únětický sídlištní objekt s pohřbem dospělé osoby a dítěte (Šmíd 2003). Intenzivní osídlení místa dokládají i nálezy ze starších výzkumů a sběrů.

Ve výkopu protipovodňové rýhy bylo zjištěno celkem 6 sídlištních objektů, 5 patřilo kultuře únětické, jeden byl patrně recentní. Jednalo se o běžné sídlištní jámy zásobního či odpadního charakteru. V obj. 1 ležela na dně rituálně uložená lidská kostra ve skrčené poloze. Větší část skeletu byla bohužel porušena výkopem, in situ se dochovaly pouze silně skrčené dolní končetiny. Zbytek kostry se z větší části podařilo dohledat na vyvezené zemině a předat k antropologickému určení. V objektu se nacházelo množství zvířecích kostí a lastur, dále popelovité vrstvy a mazanice. Nález lze klasifikovat jako zásobní či odpadní jámu s lidským pohřbem. Podle antropologického posudku se jedná o pohřeb nedospělého jedince (viz antropologická zpráva Mgr. Drobílkové uložená v Muzeu Vyškova). Nález navazuje na objevy z předešlých let a rozšiřuje dosud známou osídlenou plochu dále k severu.

*Zuzana Baarová*

### **Literatura**

Šmíd, M. 2002: Drnovice (okr. Vyškov), *Přehled výzkumů* 43, 193–194.

Šmíd, M. 2003: Drnovice (okr. Vyškov), *Přehled výzkumů* 44, 226.

### **Resumé**

Drnovice (Bez. Vyškov), „Za Lesní správou“. Aunjetizer Kultur. Siedlung. Rettungsgrabung.

## **DYJE (okr. Znojmo)**

„Sad u nádraží“. Starší doba bronzová. Sídliště. Záchraný výzkum.

Na ploše budoucího areálu prodejny fy Kärcher byly prozkoumány dvě menší sídlištní jámy, které se nachází na ZM ČR, 34-13-02, v měřítku 1 : 10 000 v poloze „Sad u nádraží“ v místě bodů 368 mm od západní sekční čáry, 363 mm od jižní sekční čáry a 385 mm od západní sekční čáry, 358 mm od jižní sekční čáry. Celý prostor leží východně od cihelny s nálezy z mladší doby kamenné, cca 600 m severovýchodně od řeky Dyje. Návrší s mírným sklonem k východu a prudkým sklonem k jihu se nachází na levobřežní Dyji s nadmořskou výškou v rozmezí 250–259 m n. m. Podloží zde tvoří vápnitá, světle žlutá kvartérní spraš.

Jedna z jam obsahovala početnou kumulaci lomových kamenů s jedním velkým centrálním balvanem o váze kolem 100 kg. Všechny kameny byly na lokalitu importovány z dosud neurčeného prostoru, pravděpodobně přes řeku Dyji. Spadický keramický materiál řadí objekt rámcově do staršího pravěku, snad do období starší doby bronzové. Druhý objekt můžeme pouze rámcově zařadit do pravěku; doklady požárového horizontu naznačují intenzivnější sídelní aktivitu.

*Zdeněk Čížmář*

### **Resumé**

Dyje (Bez. Znojmo). „Sad u nádraží“. Ältere Bronzezeit. Siedlung. Rettungsgrabung.

## **HABROVANY (okr. Vyškov)**

„Vinohrady“. Mladší a pozdní doba bronzová. Sídliště. Záchraný výzkum.

V měsících březnu a dubnu 2005 provedlo Muzeum Vyškova záchraný archeologický výzkum na lokalitě Habrovany – „Vinohrady“. Výzkum byl vyvolán stavbou rodinných domků na parcelách č. 2341/17 a 2341/25. V trati „Vinohrady“ je dřívějšími výzkumy doloženo bohaté polykulturní sídliště z pozdní doby kamenné, doby bronzové a halštatské a z raného středověku (Kotas 1974; Baarová 2004). Lokalita se nachází na mírném svahu orientovaném k jihovýchodu při západním okraji obce, nad habrovanským zámekem. Nadmořská výška se pohybuje kolem 320 m. Poloha sídliště na úpatí jednoho z výběžků Dražanské vrchoviny zaručovala dobrý výhled do velké části Vyškovské brány.

Parcela 2341/17 se nachází v severní části svahu, na mapě ZM 1 : 10 000 list 24-41-19, je její poloha určena bodem 6/20 mm od Z/J s.č. Zde bylo prozkoumáno 7 zahloubených pravěkých objektů. Většinu jam nelze přesně funkčně zařadit, obecně je klasifikujeme jako sídlištní objekty. Ve dvou případech byly identifikovány kúlové jamky. V zásepech téměř všech objektů se nacházely vrstvy popela, přepálené hlíny či

kumulace mazanice. Obj. 1/05 byl celý vyplněn kompaktní vrstvou tvořenou mazanicí, popelem a zlomky žárem poškozené keramiky. Množství popelovitých vrstev s četnými nálezy ohněm deformované keramiky byly na lokalitě objeveny i v předchozích výzkumných sezonách a mohly by svědčit o násilném zániku jedné fáze tohoto sídliště. Všechny zde zachycené objekty můžeme datovat do mladší nebo pozdní doby bronzové, v některých z nich se jako intruze vyskytla eneolitická keramika. Objekty byly překryty kulturní vrstvou, ze které pochází zlomky halštatské keramiky.

Z jižnější parcely (2341/25) pochází jen sporadické osídlení z pozdní doby bronzové reprezentované dvěma sídlištními objekty (více viz kap. Eneolit)

*Zuzana Baarová*

## Literatura

- Kotas, J. 1974: Výsledky dosavadního výzkumu na lokalitě Habrovany, *Přehled výzkumů* 1973, 113–114.  
Baarová, Z. 2004: Habrovany (okr. Vyškov), *Přehled výzkumů* 2003, 140, 157, 168.

## Resumé

Habrovany (Bez. Vyškov), „Vinohrady“. Urnenfelderzeit. Siedlung. Rettungsgrabung.

## HABROVANY (okr. Vyškov)

„Vinohrady“. Pozdní doba bronzová. Sídlíště. Záchranný výzkum.

V rámci záchranného archeologického výzkumu bylo na parcele pro rodinný domek zjištěno pravěké osídlení z pozdní doby bronzové a doby halštatské (viz kapitola Doba železná). Plošně bylo prozkoumáno několik běžných sídlištních objektů z keramikou příslušející pozdní době bronzové. Do stejného období patří i část mocného kulturního souvrství, které bylo prozkoumáno a zdokumentováno v jihovýchodní části prozkoumané plochy.

*Marek Lečbych*

## Resumé

Habrovany (bez. Vyškov). „Vinohrady“. Spätbronzezeit. Siedlung. Rettungsgrabung.

## HAVRANÍKY (okr. Znojmo)

Intravilán obce. Rámcově mladší/pozdní doba bronzová. Sídlíště. Záchranný výzkum.

Na trase budované splaškové kanalizace se podařilo v prostoru středověkého jádra obce objevit nové pravěké sídliště, které můžeme podle menšího souboru nálezů pouze rámcově zařadit do průběhu mladší a pozdní doby bronzové. Zachycený objekt se nachází na ZM ČR 34-13-06 v měřítku 1:10 000 v okolí bodu 72 mm od západní sekční čáry a 314 mm od jižní sekční čáry. Nadmořská výška v místě nálezu činí 296 m a je z východní strany vymezená bezejmenným potokem, který se ztrácí pod Suchým vrchem.

*Zdeněk Čížmář*

## Resumé

Havraníky (Bez. Znojmo). Jung- und Spätbronzezeit. Siedlung. Rettungsgrabung.

## HRADČANY-KOBEŘICE (k. ú. Kobeřice, okr. Prostějov)

„Hůrka“. Doba bronzová. Sídlíště. Pohřebiště. Záchranný výzkum.

V souvislosti s rozšiřováním těžby v kamenolomu byla provedena skrývka ornice. Při této příležitosti byl proveden záchranný archeologický výzkum. Lokalita je na mapě ZM ČR 1:10 000, kladový list 24-42-02, identifikována těmito koordináty – 282:300; 300:367; 280:370 a 300:345 mm od Z/J sekční čáry. Lokalita se nachází na skalnaté výrazné vyvýšenině, která je dominantou kraje. Úpatí se nachází ve výšce 250 m n. m. a vrchol ve výšce 272 m n. m. Skalnaté podloží je překryto 0,5–2,0 m mocnou vrstvou sprašových půd. Nad ní se nachází cca 0,3 m ornice. Pravěké osídlení bylo prozkoumáno na plošině, která se nachází na vrcholu kopce. Prozkoumáno bylo celkem 49 sídelních objektů. Jen 11 objektů obsahovalo keramiku, z nichž 8 je možno zařadit do období eneolitu – kultury s kanelovanou keramikou, 2 objekty spadají do fáze IIb LnK. Ostatní je možno – na základě jejich tvaru – pravidelný kruhový půdorys a trapézovitý řez – zařadit rámcově do období doby bronzové.

*Tomáš Berkovec, Jaroslav Peška*

## Resumé

Hradčany-Kobeřice (Kataster Kobeřice, Bez. Prostějov). „Hůrka“. LBK. Badener Kultur. Schnurkeramik. Bronzezeit. 2. Welt Krieg. Siedlung. Graben. Rettungsgrabung.

## HRUŠOVANY NAD JEVIŠOVKOU (okr. Znojmo)

„Za Holešinským“. Kultura únětická. Sídlíště. Záchranný výzkum.

Při výstavbě kanalizace v prostoru jižně od Drnholecké ulice byly částečně prozkoumány dva sídlištní objekty únětické kultury s početnějším souborem keramiky, válcovitých závaží ke tkalcovskému stavu a zvířecích kostí. Bylo tak potvrzeno intenzivní osídlení na levém břehu Jevišovky a druhé sídliště z průběhu starší doby bronzové v tomto prostoru. Sledované území se na ZM ČR v měřítku 1:10 000, 34-14-02, se nachází v rozmezí bodů 86 mm od západní sekční čáry, 107 mm od jižní sekční čáry a 98 mm od západní sekční čáry a 108 mm od jižní sekční čáry. Nadmořská výška v prostoru výzkumu kolísá v rozmezí 178–180 m. Nachází se přibližně 500 m od levého břehu řeky Jevišovky a je nad její tok jen mírně vyvýšena. Terasa má mírný sklon k jihu a podloží je tvořeno jemnými až středně hrubými tercierními písky a slínou s početným obsahem fosilií.

*Zdeněk Čížmář*

## Resumé

Hrušovany nad Jevišovkou (Bez. Znojmo). „Za Holešinským“. Aunjetitzer Kultur. Siedlung. Rettungsgrabung.

## HULÍN (okr. Kroměříž)

„U Isidorka“ (Hulín I.). Nitranská kultura, ÚK, VS, KLPP-slezská fáze. Sídliště, pohřebiště. Záchranný výzkum.

Pokračování záchranného výzkumu z roku 2004 (Berkopec/Peška 2005). Dozkoumána plocha MÚK Hulín – západ v km 67,1–67,5 km. Lokalitu tvoří rozlehlé návrší v levobřežní inundaci řeky Moravy, obtékané ze tří stran regulovanými vodotěči Nadmožská výška 192–196 m. Zkoumaná plocha identifikovatelná na mapě 1 : 10 000, list 25-31-07, koordináty: 434:287; 390:377; 373:350; 425:300; 415: 333 od Z/J s.č.

V letošním roce byla věnována pozornost především Z a J části skryté plochy. Celkově prouzkoumaná plocha dosáhla výměry ca 14 ha a na ní bylo obnaženo na 750 zahloubených objektů a 99 hrobů z různých období pravěku a protohistorie.

V areálu pohřebiště NK byl prozkoumán další hrob (orientace Z-V) s keramickou nádobou, čímž se počet nitranských hrobů ustálil na čísle 18.

V těsné blízkosti severní skupiny 12 hrobů ÚK z roku 2004 byla zachycena část sídliště ze starší doby bronzové (ÚK i VĚS) v podobě 16 zásobních jam s keramickým inventářem, zvířecími kostmi a říčními lasturami velevruba. Přes zvýšenou pozornost bezprostřednímu okolí hrobů se další pohřby odkryt nepodařilo.

Jiný starobronzový areál byl situován asi 500 m JJV v J cípu budoucí nájezdové komunikace, kde je osídlení vymezeno hranou inundace místního potoka. Intenzivní osídlení pokračuje Z i V směrem mimo plochu výzkumu. Starší době bronzové patří několik desítek kónických jam. Pro torzovitost keramického inventáře nelze někde rozhodnout, zda náleží únětickému nebo věteřovskému horizontu. Zajímavosti jsou pohřby většinou dětských skeletů v jámách a pohřeb koně v objektu 534 (VĚS). U jedné kostry nalezeno při lebce 9 bronzových vlasových ozdob z dvojitého drátu s násobnou zpětnou kličkou, svědčící pro zařazení do klasické ÚK nebo VĚS. Z jiné jámy pochází drobná plastika nebo závěsek snad z rybí kosti. Mezi hroby kultury zvoncovitých pohárů (viz eneolit) bylo objeveno asi 5 shodně (Z-V) orientovaných pohřbů s chudými milodary (drátěný šperk – vlasové ozdoby, spirálovité trubičky), výjimečně s keramikou, které lze předběžně datovat do ÚK. Zajímavostí je následný pohřeb dvou jedinců do společné hrobové jámy (H 65).

Výrazný horizont představuje sídliště slezské fáze KLPP rozprostřené na stejném místě. Časté superpozice velkých a hlubokých zásobních jam svědčí pro vysokou intenzitu osídlení na malé ploše. Relativně bohatý keramický obsah objektů, včetně depotu 9 celých nádob (šálků) z obj. 529, je doplněn přítomností většího počtu bronzových předmětů, poněkud jejich. K sídlišti náleží spolehlivě skoro 150 jam.

Celou Z polovinu naleziště vyplňuje velké sídliště VĚS (plocha 250 × 60–70 m). Výzkum zachytil jeho Z a V okraj. Jak již bylo naznačeno výše, s nálezy VĚS se setkáváme také v jiných částech lokality, nejsou ovšem tak výrazné. Ve sledovaném sektoru se jedná minimálně o 50–60 většinou zásobních kónických jam s bohatým inventářem keramických zlomků z více (možná záměrně) rozbitých nádob, které zaplňují mnohé objekty od okraje až po dno. Častou součástí výplně jsou kusy mazanice a velké množství lastur říčních škeblí.

„U Isidorka“ (Hulín II.) Kultura se šňůrovou keramikou. Starší doba bronzová. Novověk. Pohřby. Sídliště. Záchranný výzkum.

Dálnice D1, stavba 0135, kilometráž 67,5 – 68,5 km. Lokalita, vedena jako Hulín II, se nachází na výrazném sprašovém návrší (196,0–212,0 m n. m.) orientovaném JZ směrem. Na mapě ZM ČR 1 : 10 000, kladový list 25-31-07, je lokalita identifikována těmito koordináty – 410: 343 a 485:376 mm od Z/J sekční čáry.

Nejbližší vodní zdroj se nachází 250 m JV směrem – potok Hluboká, který protéká krajinou SV–JZ směrem. Na nejvyšším místě návrší se nacházejí 2 kostrové hroby datované do období kultury se šňůrovou keramikou (H3 a H4), z nichž jeden měl jako milodary artefakty štípané industrie a kamenný sekeromlat. Celkem 60 sídlištních objektů rozptýlených na ploše 5,0 ha je možné pouze podle tvaru rozdělit do dvou období: 1. – starší doba bronzová (objekty 18 a 20 obsahovaly části zvířecích skeletů, lebky šelem apod.), 2. – novověk (objekty vakovitého – hrůškovitého profilu dosahovaly hloubky až 4,0 m, častěji 2,0 nebo 3,0 m. Úzké hrdlo o průměru 0,5–1,0 m se postupně rozšiřovalo až do šířky 1,5 m.

„U potůčku“ (Hulín III.). Nitranská kultura. Pohřebiště. Záchranný výzkum.

Dálnice D1, stavba 0135, kilometráž 68,5–69,0 km. Lokalita, vedena jako Hulín III, se nachází na pravobřeží zaniklé vodoteče, která procházela krajinou ve směru S–J. Na mapě ZM ČR 1 : 10 000, kladový list 25-31-03, je identifikována těmito koordináty – 000: 200; 400:250 mm od Z/J sekční čáry. Podloží terasy, která se nachází v nadmožské výšce 200 m, je tvořeno sprašovými půdami. Na svahu, který je orientován JV směrem, byl zachycen JZ okraj kostrového pohřebiště nitranské kultury. Pohřebiště je hlavní linií orientováno SSV–JJZ směrem. Na ploše 2,5 ha bylo identifikováno celkem 94 hrobových jam, ve kterých se nacházel jeden jedinec ve skrčené poloze, orientován SSV (hlava) – JJZ (nohy) směrem nebo obráceně. Dochovalost kosterního materiálu byla velmi špatná. V řadě hrobových jam nebyl pohřben jediný identifikován. Milodary: drobný bronzový šperk – drátěné spirálky, keramické nádoby, početná kolekce štípaných artefaktů, kostěné nástroje.

Tomáš Berkopec, Jaroslav Peška

## Literatura

Berkopec, T., Peška, J. 2005: Hulín (okr. Přerov), *Přehled výzkumů* 46, Brno, 242–243

## Resumé

Hulín (Bez. Kroměříž). „U Isidorka“ (Hulín I). Nitra-Kultur, Únětice-Kultur, Větrov-Gruppe, Slesische Phase der Lausitzer Urnenfelderkultur. Siedlung, Gräberfeld. Rettungsgrabung.

Hulín (Bez. Kroměříž). „U Isidorka“ (Hulín II). Nitra-Kultur, Únětice-Kultur, Větrov-Gruppe, Slesische Phase der Lausitzer Urnenfelderkultur. Siedlung, Gräberfeld. Rettungsgrabung.

Hulín (Bez. Přerov). „U potůčku“ (Hulín III) Nitra Kultur. Gräberfeld. Rettungsgrabung.



**JIHLAVA (okr. Jihlava)**

„Altenberg“. Doba bronzová. Ojedinelý nález.

V soukromé sbírce sběratele z Jindřichova na Krnovsku je uloženo bronzové kopí z ojedinelého nálezu. Kopí dlouhé 16,5 cm má průměr tuleje 2,7 cm a jeho povrch je pokryt kvalitní patinou. Široký list je poněkud prohnutý a tulej je zdobena ve spodní části větvičkovým motivem a vysokými šrafovanými trojúhelníky. Z typologického hlediska můžeme kopí datovat do střední nebo mladší doby bronzové. Údajně se našlo v okolí Jihlavy v části zvané Altenberg. Bylo ve vlastnictví Karla von Honsiga, od něhož se dostalo do výše uvedené sbírky. Je ovšem otázkou, zda jde o původní nález z Jihlavy, protože tento region nebyl ve střední ani v mladší době bronzové osídlen.

*Stanislav Stuchlík*

**Resumé**

Jihlava (Bez. Jihlava). „Altenberg“. Bronzezeit. Einzelfund.

**KROMĚŘÍŽ (okr. Kroměříž)**

„Újezd U svatého Františka“ Nitranská kultura. ÚK. KLPP. Sídliště. Pohřebiště. Záchraný výzkum.

Dálnice D1, stavba 0134. Výzkum navázal na plochu, která v rámci lokality byla prozkoumána v období září 2003 – květen 2004, nacházela se v kilometráži 61,0–61,4 km a na mapě ZM ČR 1 : 10 000, listu č. 25-31-06, identifikována těmito koordináty: 291:165; 324:150; 334:136; 320:132; 305:141 a 280:150 mm od Z/J sekční čáry. Lokalita se nachází na terase, která je součástí svahu kopce Barbořina (256,2 m n. m.) orientovaného JV směrem. Terasa bezprostředně navazuje na rozsáhlou pravobřežní nivu řeky Moravy (dnes se její tok nachází cca 300 m S směrem od lokality). Na ploše v roce 2004 o rozloze 14 ha bylo dokumentováno 380 pravěkých objektů a 4 žárové hroby. Kopec Barbořina je tvořen třetihorními sedimenty – jily a v sekundární pozici uloženými středně velkými valouny kamenů. Nad nimi se nachází až 0,20 m mocná vrstva čtvrtohorních sprašových půd. Celé to překrývá 0,50 m mocná orniční vrstva. Výzkum v roce 2005 proběhl v kilometráži 61,4–61,5 km, na mapě ZM ČR 1 : 10 000, kladového listu 25-31-06, je identifikován těmito koordináty – 335:156 a 337:159 mm od Z/J sekční čáry. Výsledky: na ploše 0,5 ha prozkoumáno bylo celkem 60 sídlištních objektů. Datovány jsou do období MMK/KNP, únětické kultury; nejpočetněji jsou zastoupeny objekty kultury KLPP – Za pozornost stojí objekt pravidelného obdélného tvaru, zahloubeného cca 1,20 m se čtyřmi kůly v rozích. Do období nitranské kultury je datováno 5 kostrových hrobů, mezi milodary je zastoupen šperk ve tvaru vrbového listu a pár žeber tura.

*Tomáš Berkovec, Jaroslav Peška*

**Resumé**

Kroměříž (Bez. Kroměříž). „Újezd u svatého Františka“. Aunjetitzer Kultur. Die Lausitzer Urnenfelderkultur. Siedlung. Gräberfeld. Rettungsgrabung.

**LITOVEL (okr. Olomouc)**

Zahradní ulice, parc. č. 468/7. KLPP. Sídliště. Výrobní a odpadní areál. Záchraný výzkum.

Lokalizace: Poloha lokality v ZM ČR 1 : 10 000, list 14-44-22, rok vydání 1992, plocha mezi body: 40:2; 41,5:1,5; 41:0,5; 40:1.

Plánovaná výstavba rodinného domu, navazujícího na stávající řadovou zástavbu na Zahradní ulici v Litovli na tzv. Starém městě, si vyžádala provedení záchraného výzkumu na ploše 107 m<sup>2</sup>. Lokalita leží v místech písečné akumulací polohy bývalého meandru řeky Moravy východně od současného Staroměstského náměstí, kde se v roce 2004 podařilo objevit pozdněhradištní sídliště s centrální a trhovou funkcí a doklady osídlení z doby KLPP (Šlézar 2005).

Svrchních 50 cm ornice na ploše výzkumu bylo odstraněno strojně. Písčité geologické podloží k. 106 leželo v hloubce 70–80 cm od současného povrchu. Na podloží ležela 5–10 cm silná vrstva podložního písku se zlomky keramiky KLPP a malých fragmentů mazanice. Do podloží bylo zahloubeno celkem 13 objektů KLPP; dalších 5 objektů bylo bez nálezu, ale podle charakteru výplně a stratigrafie je lze zařadit také do období pravěku.

Nejzajímavější objekty se soustředily v západní třetině zkoumané plochy. Celkem pět objektů KLPP (k. 505, 510, 511, 519, 520) mělo zcela nezřetelné hranice výkopové jámy. Největší objekt k. 520 dosahoval rozměrů 2 × 1,6 m a hloubky 0,7 m, nejmenší objekt k. 510 měřil v průměru 0,5 m. Výplň objektů tvořil uhlý podložní písek s četnými zlomky a torzy keramických nádob – žárem deformovaných a přepálených zmetků z hrncířské výroby spolu s fragmenty hrncířského těsta, z nichž nejzajímavější je bochánek hrncířské hmoty s otisky prstů na povrchu po hnětení těsta. Zmíněných pět objektů bylo záměrně vyhloubeno za účelem uložení („pohřbení“) odpadu a nepovedených nádob z hrncířské výroby a následně jednorázově zasypáno.

*Pavel Šlézar*

**Literatura**

Šlézar, P. 2005: Předběžná zpráva o objevu „antiqua civitas“ na Starém městě v Litovli a několik poznámek k aspektům geneze města Litovle. *Přehled výzkumů* 46, 103–110.

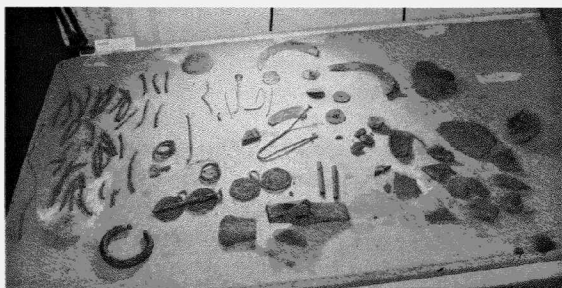
**Resumé**

Litovel (Bez. Olomouc). Zahradní Str. Parc. Nr. 468/7. Die Lausitzer Urnenfelderkultur. Siedlung. Produktionsareal. Abfallareal. Rettungsgrabung.

**MEDLOV (okr. Olomouc)**

„Za školou“. Doba bronzová – KLPP. Depot bronzů. Náhodný nález.

Na hranici staveniště nově budovaného sídliště RD (parcela č. 411) a soukromého pozemku (parcela 380/8) našel majitel p. Benda při stavební úpravě plotu bronzový depot v nádobě. Dvojkónická nádoba byla zčásti zničena při předchozí stavbě plotu a tak zůstala dochována přibližně jen její polovina. Z pozůstatku nádoby se na šťastného nálezce vysypalo 66 ks bronzových předmětů. Druhotným dohledáním



Obr. 5. Medlov. Bronzový depot.  
Medlov. Bronzhortfund.

pomocí detektoru kovů na místě nálezů byl identifikován drobný bronzový náledek. Nádoba byla uložena v hloubce asi 80 cm pod dnešním povrchem v jílovitém podloží. Depot obsahoval (obr. 5): sekeru se středovými laloky, zlomek sekerky s tulejkou, dva srpy s trnem a zlomek čepele dalšího, šest litých terčů, dvě spirálovité vlasové ozdoby, masivní tyčinkovitý náramek, osm zlomků jehlic (2× typ Moravičany; 1× s hřebíkovitou hlavicí), lyrovitý závěsek, dvě plechové trubičky, dva brýlovité závěsky, 38 zlomků spirálovitých trubiček, zlomek prstenu a náledek. Soubor můžeme datovat do starší fáze kultury lužických popelnicových polí – do horizontu depotů typu Přestavky.

Místo nálezů depotu leží na mírném svahu obrácenému k severovýchodu s nadmořskou výškou 262 m a lze je identifikovat v mapě MZ 1 : 10 000, list 14-44-11, v souřadnicích Z s.č.:j s.č. - 448 mm : 104 mm.

Marek Kalábek

## Resumé

Medlov (Bez. Olomouc). „Za školou“. Die Lausitzer Urnenfelderkultur. Depotfund. Einzelfund.

## MĚNÍN (okr. Brno-venkov)

Intravilán obce – dům č. p. 212. Únětická kultura. Sídliště, pohřeb na sídlišti. Záchraný výzkum.

Na základě telefonického oznámení M. Misákové ze dne 17. 5. 2005 o náhodném nálezů pravěkých lidských kosterních pozůstatků při kopání základové jámy pro bazén provedli pracovníci ÚAPP Brno dne 20. 5. 2005 záchraný archeologický výzkum ve dvoře řadového domu manželů Misákových (č. p. 212) v obci Měnín. Dům leží v jižní polovině zastavěného území obce, v jihovýchodním rohu centrálního náměstí. Vlastní výkop pro bazén se nacházel v zadní části úzkého dvora, navazujícího na jihovýchodní stěnu domu, a těsně přiléhá k cihlové zdi tvořící severovýchodní hranici parcely. Jeho přesná poloha je na mapě ZM ČR 1 : 10 000, list 24-43-16, určena bodem o souřadnicích 214:211 mm od západní; jižní sekční čáry.

Dosud neznámá lokalita je umístěna v nadmořské výšce 187 m na nepatrně vyvýšenině nad dříve zamokřenou nivou Litavy, obklopující celé jižní, jihovýchodní a východní okolí. Západní okraj vymezuje užší niva Řičky. Na severu odděluje vyvýšeninu od stoupajícího terénu v současnosti slepé rameno Řičky. Původně se však jednalo o umělou odlehčovací

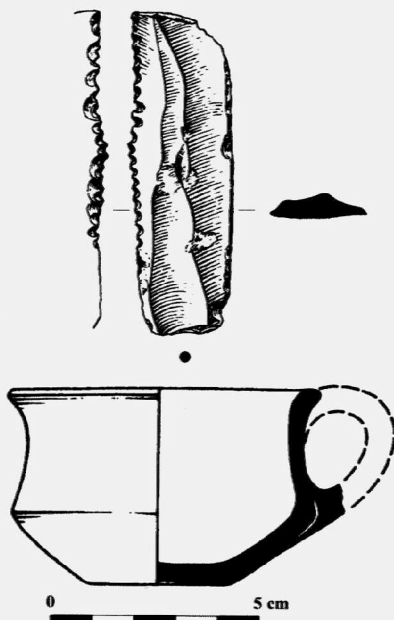
stoku rybníka Nesyt, jejíž vznik lze datovat nejdříve na konec 14. století, kdy markrabě Jošt nechal vybudovat jako jižní pokračování měninské hlavní osy hráz na Litavě. Po zrušení rybníka v roce 1824 byla stoka východně od obce zasypana (Kuča 1998, 820).

Přímo v intravilánu Měnína bylo dosud registrováno jediné naleziště, rozkládající se v prostoru bývalé štěrkovny na jihovýchodním okraji obce. Již v roce 1879 zde bylo při těžbě zničeno 15 kostrových hrobů ze starší doby bronzové, další 2 hroby prozkoumal na základě upozornění místního nadučitele F. Zaczka v tomtéž roce A. Rzehak (Salaš 1989, 87, 100; Skutil 1963–1964, 105–111).

Záchraný archeologický výzkum se omezil jen na objasnění a dokumentaci nálezové situace, neboť výkop pro bazén byl už dokončen. Především byly zajištěny lidské kosterní pozůstatky, které byly spolu s keramickou nádobou dříve neodborně vyzvednuty manželzy Misákovými z jihozápadního profilu a uloženy na hromadě na dně výkopu. Mezi kostmi dospělé osoby se podařilo objevit ještě kamennou srpovou čepel.

Zaznamenáno bylo celkem 7 zahlučených sídlištních objektů, které až na jednu výjimku (základovou jámu pro kamennou příčnou zeď novověké stavby hospodářského charakteru) představují pozůstatky pravěkého osídlení lokality. Přesnější datace, a to do únětické kultury, je možná jediné v případě jámy se stěnami směrem ke dnu kónicky rozšířenými, která primárně plnila pravděpodobně hospodářskou funkci, nejspíše jako sklípek na potraviny či silo na obilí, a na jejímž mírně zvlněném dně se původně nacházela kostra dospělé osoby. Jedinec byl údajně uložen ve skrčené poloze na levém boku s hlavou směřující k západu a nohama k východu a byl asi vybaven výše zmíněným keramickým šálkem a kamennou srpovou čepelí (obr. 6).

Michal Přichystal



Obr. 6. Měnín. Nálezy únětické kultury.  
Měnín. Funde der Aunjetizer Kultur.

**Literatura**

- Kuča, K. 1998: Města a městečka v Čechách, na Moravě a ve Slezsku. III. díl: Kolín – Miro. Praha.
- Salaš, M. 1989: Doba bronzová. In: Belcredi, L. (a kol.), Archeologické lokality a nálezy okresu Brno-venkov. Brno, 83–125.
- Skutil, J. 1963–1964: Drobné příspěvky k poznání moravské únětické a věteřovské kultury. In: Skutil, J. (ed.), Sborník III. Karlu Tihelkovi k pětadesátinám. Brno, 105–123.

**Resumé**

Ménin (Bez. Brno-venkov). Intravilan der Gemeinde – Haus Nr. 212. Aunjetizer Kultur. Siedlung, Bestattung in der Siedlung. Rettungsgrabung.

**MIKULOV (okr. Břeclav)**

Vídeňská ulice. Doba bronzová. Ojedinelé nálezy. Záchraný výzkum.

Při rekonstrukci pouličního osvětlení na Vídeňské ulici bylo z výkopu, který zasáhl pouze recentní navážky, získáno několik zlomků keramiky, které lze jen rámcově datovat do doby bronzové.

„Pod Mušlovem“. Věs. Sídliště. Záchraný výzkum.

V trati „Pod Mušlovem“ byla orbou poškozena archeologická situace. Záchraný výzkum odkryl zásobnici s odoraným okrajem, mělce zapuštěnou v pískovém podloží. Dno jámy bylo 80 cm pod úrovní povrchu. V nádobě a jejím bezprostředním okolí se našly zlomky zvířecích kostí, mušle a četné fragmenty keramiky.

Zásobnice i ostatní zlomky keramiky pocházející z jiných nádob patří věteřovské skupině. Nález souvisí se zde již dříve zjištěným osídlením, které bylo narušováno těžbou písků (Peška – Klanicová 1993, 55).

*Petr Kubín*

**Literatura**

- Peška, J., Klanicová, E. 1993: Záchraná akce v Mikulově–Mušlově (okr. Břeclav), *Přehled výzkumů* 1991, 55.

**Resumé**

Mikulov (Bez. Břeclav), Vídeňská Str. Bronzezeit. Einzel-funde. Rettungsgrabung.

Mikulov (Bez. Břeclav), „Pod Mušlovem“. Věteřover Gruppe. Siedlung. Rettungsgrabung.

**MIROSLAVSKÉ KNÍNICE (okr. Znojmo)**

Kostel sv. Mikuláše. Doba bronzová. Sídliště. Záchraný výzkum.

Při sanaci zemní vlhkosti a kopání odvodňovacích rýh se podařilo v prostoru lodi prokázat existenci staršího pravěkého osídlení. To reprezentuje kulturní vrstva se sporadickými nálezy keramiky, které lze pouze rámcově zařadit do průběhu doby bronzové.

*Zdeněk Čížmář*

**Resumé**

Miroslavské Knínice (Bez. Znojmo). H. Nikolaus Kirche. Bronzezeit. Siedlung. Rettungsgrabung.

**MOHELNICE (okr. Šumperk)**

Škrobárna/garáže ČSAD. Mladší a pozdní doba bronzová – lužická kultura. Pohřebiště. Záchraný výzkum. Uložení: VM Šumperk

V srpnu až září 2005 proběhl menší záchraný výzkum při stavbě betonárny a jejich přípojek na jižním okraji Mohelnice, východně garáží ČSAD. Základní poloha lokality je prostorově zachycena na ZM 1 : 10 000, list 14-43-19; stavba vlastní betonárny (půdorys lichoběžníkového tvaru cca 29 × 40 × 82 × 77m) je v souřadnicích Z. s. č. (mm): J. s. č. (mm) vymezena body – 414:260; 411:260; 411:268 a 415:268; přípojky vedly paralelně vedle sebe severním směrem až za potok Újezdka, od betonárny jsou směrem k severu vymezeny body – 415:268; 415:273; 412:274; 410:289; 401:290; 401:292 a 407:297.

Ukázalo se, že se jedná o nejvýchodnější část již známé lokality Mohelnice – škrobárna/garáže ČSAD – zároveň pohřebiště lužické a slezskoplatěnické kultury (nejsporněji Nekvasil 1963 a 1966). Bylo identifikováno a zdokumentováno několik již dříve orbou silně poničených popelnicových hrobů, nejvíce se zachoval hrob č. 3. Jako popelnice zde sloužila rozměrnější bezuchá amforovitá nádoba, v její spodní části byly uloženy zbytky kremace, nad nimi fragmenty několika menších nádobek a kamenný brousek. Další porušené nádobky ležely kolem ústí popelnice. Kromě ní byly rozeznány fragmenty nejméně 7 nádobek (zastoupenými tvary amfora, miska, šálek, dvouuchý hrnek). Podle profilace a výzdoby keramiky by měl být tento hrobový celek datován jako starolužický. Tomuto závěru by odpovídalo i zjištění J. Nekvasila, že s pohřbíváním se začalo na východním okraji nekropole a směrem k západu byly postupně ukládány hroby mladší. Ostatní značně porušené hroby lze datovat do lužického období pouze rámcově.

Na lokalitě (viz v kap. Doba železná) byly doloženy též aktivity z období platěnické kultury a též z období latěnu.

Tento článek má charakter pouze předběžného sdělení, výzkum je v současné době zpracováván a připravován k podrobnějšímu publikování (včetně odborných analýz antropologického materiálu).

*Jakub Halama*

**Literatura**

- Nekvasil, J. 1963: Pravěk Mohelnicka. Mohelnice.
- Nekvasil, J. 1966: Pohřebiště lužické kultury u bývalé škrobárny v Mohelnici. Archeologické rozhledy 18, 269–296.

**Resumé**

Mohelnice (Bez. Šumperk). Škrobárna/garáže ČSAD. Jung- und Spätbronzezeit – Lausitzer Kultur. Gräberfeld. Rettungsgrabung. VM Šumperk.



## **OLOMOUC (k. ú. Nemilany, okr. Olomouc)**

Lidická ulice. VS, KLPP. Sídliště. Záchranný výzkum.

Na přelomu října a listopadu 2005 bylo v záboru stavby rekonstrukce ulice Lidické identifikováno a prozkoumáno 58 sídlištních objektů a 1 kostrový hrob. Lokalita se nachází na svahu sprašové návěje nad údolní nivou řeky Moravy v nadmořské výšce 213–215 m a můžeme ji identifikovat v mapě M 1 : 10 000, list 24-22-24, v souřadnicích Z s.č.: J s.č. – 348 mm : 241 mm a 350 mm : 236 mm.

V trase záboru bylo prozkoumáno asi 15 sídlištních objektů datovaných do věteřovské, lužické a slezské kultury. Přítomnost žlábků a velkých mazanic s otisky dřev indikuje přítomnost nadzemních domů na lokalitě.

*Marek Kalábek*

### **Resumé**

Olomouc (Kataster Nemilany, Bez. Olomouc). Lidická Straž. Ältère Bronzezeit. Die Lausitzer Urnenfelderkultur. Siedlung. Rettungsgrabung.

## **OLOMOUC (k. ú. Řepčín, okr. Olomouc)**

„Horní nivy“. SMK-KLPP. Sídliště. Pohřebiště. Záchranný výzkum.

V dubnu až červenci 2005 proběhla 2. etapa záchranného archeologického výzkumu polykulturní lokality na stavbě R 3508 (Slavonín – Křelov). Na lokalitě pracovně označené jako „Řepčín 1“ byly dozkoumány 4 ha intenzivně osídlené plochy (z 5 ha) s 960 sídlištními objekty (z celkového počtu 1160) a 53 hroby (z celkového počtu 55) datovanými do eneolitu, střední až mladší doby bronzové, pozdní doby římské, starší a střední doby hradištní a novověku.

Zkoumaná lokalita je situována na svah a návrší mělkého údolíčka s vodotečí otevřeného na východ do údolí řeky Moravy. Prozkoumaná část lokality má nadmořskou výšku 242–251 m a lze ji identifikovat v mapě MZ 1 : 10 000, list 24-22-19, v souřadnicích Z s.č.: J s.č. – 20 mm : 348 mm, 55 mm : 325 mm a 74 mm : 359 mm.

Na lokalitě Řepčín 1 bylo zkoumáno intenzivní osídlení ze střední doby bronzové. Z prozkoumaných objektů můžeme přiřadit tomuto horizontu přibližně 90 % jam. Celý prostor sídliště můžeme rozdělit na dva areály: sídelní s převahou pozůstatků sloupových jam po nadzemních konstrukcích a domech a hospodářskou s převahou zásobních jam a soujámí. Prozatím bylo ve shlucích sloupových jamek a žlábků identifikováno 9 půdorysů domů orientovaných Z-V či SZ-JV. Z nosného pilíře (obj. 779) největší stavby (struktura 09; orientace Z-V; rozměry: 19 × 8 m) pochází drobný terčík zdoobený čtyřmi rytými otevřenými „kapkovitými útvary“ uspořádanými do kříže. Ze sídlištních objektů a soujámí pochází i nepočetná kolekce bronzů (dýčky s nýty v týlu, jehlice, šidlo a zlomek čepele srpů). Dno dvou zásobních jam (obj. 409 a 491) byly poseto rozbitými nádobami. Z největšího soujámí (obj. 500) pochází kromě bronzů (dýčka, šidlo, srp) také bohatá kolekce keramiky i nezdobená parohová postranice. K nejzajímavějším objevům na sídlišti patří bezesporu i obdélníková jáma (obj. 993) s vrstvou obilí na dně (ječmen a pšenice) a kruhový žlábek (obj. 361, struktura 03) o průmě-

ru 4,8 m s centrálně umístěnou sloupovou jamkou, kterému můžeme přiřknout kultovní charakter. Ve třech zásobních jamách byly zkoumány části (obj. 651) nebo celé (obj. 446, 632) skelety lidí. Prozkoumané osídlení připomíná svým charakterem nálezy z nedaleké lokality Olomouc-Slavonín „Horní lán“.

*Marek Kalábek*

### **Resumé**

Olomouc (Kataster Řepčín, Bez. Olomouc). „Horní nivy“. Hügelgräberkultur. Die Lausitzer Urnenfelderkultur. Siedlung. Rettungsgrabung.

## **OLOMOUC (k. ú. Slavonín, okr. Olomouc)**

„U statku“. Lužická fáze KLPP. Pohřebiště. Sídliště. Záchranný výzkum.

Záchranný výzkum byl vyvolán výstavbou rychlostní komunikace R 35 – stavba 3508 Křelov – Slavonín, 1. etapa, (úsek 141.5–142.6 km), která se rozkládá na katastrálním území obce Hněvotín a městské části Olomouc-Slavonín. Lokalita se nachází na jihozápadním okraji Olomouce v trase budované rychlostní komunikaci R 35, která bude mít Olomouc z jižní strany. Identifikace lokality na mapě ZM ČR (M 1 : 10 000), číslo listu 24-22-19, Z : 81 – J : 99; Z : 65 – J : 91; Z : 92 – J : 23; Z : 111 – J : 34. Vzdálenosti jsou uvedeny v milimetrech od západní (Z) a jižní (J) sekční čáry. Výzkumná plocha se nachází v mírně zvlněné krajině, na východním okraji Křelovské pahorkatiny (je součástí Prostějovské pahorkatiny). Podloží je na lokalitě tvořeno sprašovými návějemi kvartérního původu, které místy dosahují značné mocnosti. Terénní část záchranného výzkumu byla zahájena koncem listopadu 2004 a byla ukončena v půlce června roku 2005. Výzkumnou plochu lze rozčlenit na dvě části. První, východní část stoupá směrem od silnice spojující Olomouc a Hněvotín z výšky 258,97 metru až k polní cestě, která se nachází ve výšce 262 metru. Druhá část plochy naopak od polní cesty klesá směrem k západu, kde končí katastrálního území Hněvotína a začíná katastrální území Olomouc-Neředín, a to ve výšce 258,58 metru. Na této hranici došlo k propojení výzkumu s územím nacházejícím se v trase budované komunikace ležící na katastru Olomouc-Neředín, kde probíhal výzkum již od roku 2004 a byl ukončen v roce 2005.

Celkem bylo prozkoumáno 144 zahloubených objektů, ale archeologický materiál z jejich výplní je ve stadiu laboratorního zpracování. Z tohoto důvodu je možné se pouze obecně vyjádřit k jejich dataci. Předběžně lze říci, že byly zjištěny sídlištní objekty z období eneolitu, lužické fáze KLPP a novověku. Pravděpodobně byla prozkoumána část sídliště z mladší doby bronzové, které se nachází na opačném svahu než pohřebiště z téže doby, tzn. na svahu, který směřuje od polní cesty k západu (k hranicím katastru Hněvotín a Olomouc-Neředín). Největším přínosem tohoto záchranného výzkumu bylo prozkoumání části žárového pohřebiště z období lužické fáze KLPP, které se nacházelo na východním svahu zkoumané plochy. Prozatím bylo zjištěno 82 žárových hrobů s různou mírou poškození (orbou, skrývkou ornice apod.).

Toto číslo nemusí být konečné, neboť při plavení výplní pěti objektů byly zjištěny zlomky přepálených kostí, které budou (spolu s ostatními nalezenými lidskými ostatky) podrobeny antropologické analýze, a na základě této analýzy je možné, že se počet žárových hrobů zvýší. Na pohřebišti převažovaly pohřby v popelnici, ale vyskytly se i žárové hroby jámové.

*Jakub Vrána*

#### Resumé

Olomouc (kataster Slavonín, Bez. Olomouc). „U statku“. Die Lausitzer Urnenfelderkultur. Gräberfeld. Siedlung. Rettungsgrabung.

#### OLŠANY U PROSTĚJOVA (okr. Prostějov)

„Zlatníska“. SMK. Sídliště. Záchraný výzkum.

Již dříve registrované středobronzové osídlení polní trati „Zlatníska“ u Olšan na Prostějovsku (podrobná charakteristika lokality – viz. kap. Neolit) zastoupila při výzkumu realizovaném v roce 2005 pouze menší oválná jáma obsahující několik střepů rámcově náležejících střední době bronzové (tj. středodunajské mohylové kultury).

*Pavel Fojtík*

#### Resumé

Olšany u Prostějova (Bez. Prostějov). „Zlatníska“. Die mitteldonauländischen Hügelgräberkultur. Siedlung. Rettungsgrabung.

#### OTNICE (okr. Vyškov)

„Pod Vodárnou“. ÚK. Sídliště. Záchraný výzkum.

Při záchranném archeologickém výzkumu na polykulturní lokalitě v Otnicích „Pod Vodárnou“ bylo v roce 2005 prozkoumáno celkem 10 zahloubených archeologických objektů. Větší kolekci keramického materiálu však poskytly pouze 4 objekty, které byly prozkoumány plošně. Nalezené zlomky keramiky v těchto objektech nám dovolují tyto zásobní jámy zařadit do únětické kultury.

Zbývající zahloubené archeologické objekty byly identifikovány a zdokumentovány ve výkopu pro základy rodinného domu. Především se jednalo o běžné pravěké sídlištní jámy přibližně kruhového půdorysu a vakovitého profilu. Jejich materiální náplň bohužel neposkytla žádný průkazný materiál dovolující jejich přesnější chronologické zařazení, nicméně s jistou pravděpodobností by mohly rovněž náležet starší době bronzové.

*Marek Lečbych*

#### Resumé

Otnice (bez. Vyškov). „Pod Vodárnou“. Aunjetitzer Kultur. Siedlung. Rettungsgrabung.

#### OTROKOVICE (okr. Zlín)

„Chmelín“. Starší doba bronzová (?), slezsko – platěnická fáze KLPP. Pohřebiště, sídliště. Záchraný výzkum.

Na trase nově budované komunikace městského obchvatu při překřížení současné hlavní komunikace I/49 mezi Zlínem a Otrokovicemi východním směrem od místní části Otrokovic, Kvítkovic byl v březnu až květnu roku 2004 realizován rozsáhlý záchranný výzkum. Nalezště v prostoru „Chmelína“ je přesně lokalizováno na ZM 1 : 10 000, č.l. 25-31-24, od Z.s.č. 146 a 175 mm (úsek SO 111) a 151 a 153 mm (úsek SO 112 – JV obchvat), od J s.č. 68 a 81 mm (SO 111) a 61 a 65 mm (SO 112). V pořadí čtvrtý časový horizont osídlení v prostoru této lokality představuje nález části kostrového pohřebiště (celkem bylo zachyceno 6 hrobů – H 1–3, H 7–9). Zemřelí byli pohřbeni ve skřené poloze na boku s rozdílnou orientací (muži hlavou k západu, ženy hlavou k východu podle předběžné antropologické analýzy). Pohřby byly bez milodarů, ale na ploše výzkumu byly nalezeny roztroušeně bronzové předměty (pohřby byly značně poškozeny při celkové skrývce zeminy), které by snad mohly být původně součástí pohřební výbavy (jehlice s kulovitou hlavicí, vlasová ozdoba tzv. vrbového listu, spirálovité náramky aj.). Datace pohřebiště je nejistá, ale vzhledem k výše uvedeným okolnostem lze snad uvažovat o jeho zařazení do starší doby bronzové, do období nitranské kultury, jejíž rozsáhlé pohřebiště bylo objeveno u nedalekého Holešova.

V pořadí pátou fázi osídlení na Chmelíně představuje slezsko – platěnická kultura okruhu lužických popelnicových polí (koncentrace nálezů na západní polovině úseku SO 111 a na úseku SO 112 – JV obchvat). Celkem bylo zjištěno přes 70 objektů z tohoto období (obj.č. 593, 604, 615, 625, 637, 652–660, 662–682, 694, 738–743, 779, 783–784, 786–796, 798, 1500, 1604–1606, 1608–609, 1614, 1623–1625, 1627–1636, 1638, 1640). Jednalo se vesměs o typické zásobnicové jámy s konvexními stěnami, některé objekty mohly být snad výrobního charakteru (např. č. 660). Zajímavým nálezem, jedním z prvních v této oblasti jihovýchodní Moravy, byly patrně druhotné pohřby neúplných skeletů lidských jedinců v některých z těchto objektů (obj. č. 607, 615, 637, 652, 674, 676, 680, 784, 1614, 1636, 1653, 1663, 1677), z nichž na téměř všech byly doloženy stopy buď násilných zásahů (např. č. 1636), nebo chyběly některé části těla (např. č. 674), případně byly nalezeny jen izolované fragmenty kosterních pozůstatků, např. spodní končetiny nebo lebky (např. 680, 1663, 1677). Do téže časové periody můžeme zařadit také nález dvou žárových hrobů (H 4–H 5) v západní polovině úseku SO 111.

*Jiří Kohoutek*

#### Resumé

Otrokovice (Bez. Zlín). „Chmelín“. Ältere Brnozezeit (?), Die Lausitzer Urnenfelderkultur. Gräberfeld u. Siedlung. Rettungsgrabung.

#### OTROKOVICE (okr. Zlín)

„Chmelín“, „Nábřeží“. KLPP. Sídliště. Záchraný výzkum.

Záchraný výzkum vyvolaný stavbou obchvatu Otrokovic bezprostředně navázal na plochy zkoumané v roce 2004 a rozšířil je severním a jižním směrem. Sídlištní objekty z doby bronzové, mezi nimiž převládaly hlavně zásobní jámy kruhového půdorysu, se koncentrovaly především v jiho-

západní části odkryvu v trati „Chmelín“; v sousední trati „Nábřeží“ byla zachycena další menší skupina objektů, která již může náležet jiné sídlení jednotce. Několik málo nejstarších objektů je možné zařadit do lužické fáze KLPP, zastoupeny jsou spolehlivě celky stupně B D i mladší vývoj stupně H A. Velká většina datovatelných celků pak patří slezské fázi KLPP, zastoupena je keramika mladší i starší části stupně H B; koncentrace kúlových jamek indikuje v jednom případě patrně i zbytky nadzemní zástavby. Stopy osídlení halštatského období v trati „Chmelín“ v roce 2004 ani v roce 2005 doloženy nebyly.

*Jiří Kohoutek, David Parma*

#### Resumé

Otrokovice (Bez. Zlín). „Chmelín“, „Nábřeží“. Die Lausitzer Urnenfelderkultur. Siedlung. Rettungsgrabung.

#### PODOLÍ (okr. Brno-venkov)

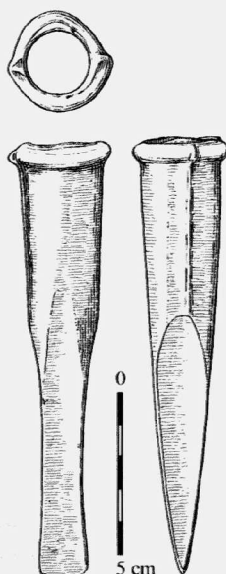
„Poldr“. KSPP – velatická fáze. Sídlíště. Záchraný výzkum.

Při budování protipovodňové nádrže SV od Podolí bylo prozkoumáno také několik objektů velatické kultury. Jednalo se převážně o kruhové zásobní jámy. Za zmínku stojí nález bronzového dláta, které pochází z narušené kulturní vrstvy sídlíště, jež se rozkládalo na pravém břehu bezejmenného potoka, JV od budov zemědělského družstva. Většina archeologických objektů byla v úrovni nebo těsně pod hladinou spodní vody.

*Petr Kos*

#### Resumé

Podolí (Bez. Brno-venkov). „Poldr“. Die mitteldonauländischen Urnenfelderkultur. Siedlung. Rettungsgrabung.



Obr. 7. Podolí. Bronzové dláto.  
Podolí. Bronzemeissel.

#### ROUSÍNŮV (okr. Vyškov)

„U Kmentovy cihelny“. Velatická fáze KSPP. Sídlíště. Záchraný výzkum.

V květnu roku 2005 provedli pracovníci ÚAPP Brno záchraný archeologický výzkum při výstavbě příjezdové komunikace k areálu firmy European Data Project v poloze „U Kmentovy cihelny“ v katastrálním území Rousínova u Vyškova. Lokalita leží asi 0,7 km jihozápadně od středu Rousínova, v jižním úseku polní tratě, která se rozkládá mezi zastavěným územím místní části Slavikovice, přiváděčem k dálnici D1 Brno – Vyškov a potokem Rakovec. Sledovaná příjezdová komunikace o délce cca 250 m vycházela z východního rohu průmyslového areálu, v němž se nacházejí budovy firmy, a směřovala k jihovýchodu, kde vyústila na stávající dálniční přiváděč. Vzhledem k tomu, že stavba byla náhodně zjištěna až dne 19. 5. 2005, kdy již byla uskutečněna podstatná část terénních úprav a ve východní polovině trasy navíc navrstvena vrstva štěrku, byl záchraný archeologický výzkum omezen pouze na 120 m dlouhý a cca 4 m široký vysvahovaný pás podél severovýchodní hranice zářezu. Jeho přesná poloha je na mapě ZM ČR 1 : 10 000, list 24-41-24, určena body o souřadnicích 93:23 a 105:20 mm od západní/jižní sekční čáry.

Lokalita je situována v nadmořské výšce od 232 do 234 m na úpatí mírného jihovýchodního svahu, kterým spadá plochý hřbet s vrcholem západně od Rousínova (kóta 283 m n. m.) k potoku Rakovec. Severně od ní se rozkládá bývalá Kmentova cihelna, kde bylo od konce 19. století během těžby cihlářské hlíny a v polovině 80. let i v souvislosti se stavbou účelové komunikace, dnes dálničního přiváděče, objeveno značné množství archeologických nálezů (srov. Mikulková 2004).

Prozkoumáno bylo celkem 17 zahloubených sídlíštních objektů a kulturní vrstva, jež představují pozůstatky opakovaného osídlení lokality, a to v mladší době bronzové, v době laténské a ve starší době římské (viz kap. Doba železná a Doba římská).

Nejstarší komponentu zastupuje 5 objektů velatické fáze kultury středodonajských popelnicových polí, které až na jedinou výjimku (kúlová jáma) tvoří jámy se stěnami směrem ke dnu kónicky rozšířenými, které primárně plnily pravděpodobně hospodářskou funkci, nejspíše jako sklípky na potraviny či síla na obilí.

*Michal Přichystal*

#### Literatura

Mikulková, B. 2004: *Archeologická mapa Rousínovska*. Rousínov.

#### Resumé

Rousínov (Bez. Vyškov). „U Kmentovy cihelny“. Velaticke Phase der mitteldanubischen Urnenfelderkultur. Siedlung. Rettungsgrabung.

#### ŠLAPANICE (okr. Brno-venkov)

Ulice Sušilova. KSPP – velatická fáze. Sídlíště. Záchraný výzkum.

Při stavbě kanalizace byl v liniovém výkopu v ulici Sušilova dokumentován a vzorkován rozsáhlý hliník s charakteristickým keramickým materiálem velatické fáze KSPP.

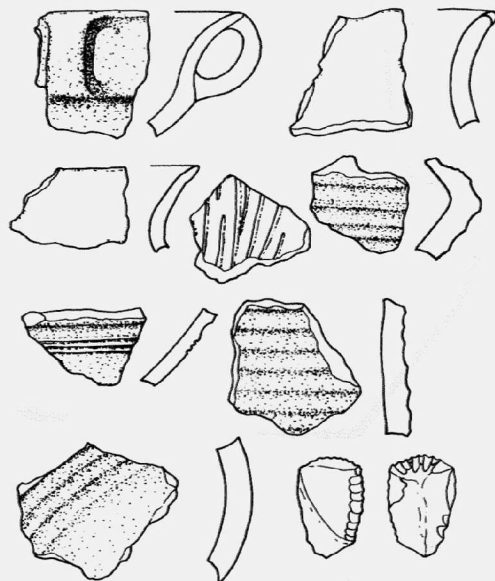
Ulice Nádražní. KSPP. Sídliště. Záchranný výzkum.

Při stavbě kanalizace byl v liniovém výkopu v ulici Nádražní dokumentovány dva menší zahlobené objekty s keramickým materiálem zařaditelným jen obecně do mladší až pozdní doby bronzové.

Ulice Kobylnická. KSPP. Sídliště. Záchranný výzkum.

Při stavbě kanalizace byly v liniovém výkopu v ulici Kobylnická dokumentovány tři menší zahlobené sídlištní objekty s keramickým materiálem zařaditelným jen obecně do mladší až pozdní doby bronzové.

David Parma



Obr. 8. Traplice. Výběr materiálu.  
Traplice. Materialauswahl.

## Resumé

Šlapanice (Bez. Brno-venkov). Strasse Sušilova. Ältere Urnenfelderkultur. Siedlung. Rettungsgrabung.

Šlapanice (Bez. Brno-venkov). Strasse Nádražní. Urnenfelderkultur. Siedlung. Rettungsgrabung.

Šlapanice (Bez. Brno-venkov). Strasse Kobylnická. Urnenfelderkultur. Siedlung. Rettungsgrabung.

## ŠLAPANICE (okr. Brno-venkov)

„Bytový dům“. KSPP. Sídliště. Záchranný výzkum.

Během výstavby nového bytového domu u Masarykova náměstí bylo prozkoumáno složité souvrství se situacemi z období pravěku až novověku. Mladší době bronzové náleží štětovaná úroveň, lidská kostra a sídlištní jámy, které prokázaly existenci sídliště velatické kultury na levém břehu potoka Řičky přímo v intravilánu městečka.

Petr Kos

## Resumé

Šlapanice (Bez. Brno-venkov). „Masarykovo nám.“. Die mitteldonauländischen Urnenfelderkultur. Siedlung. Rettungsgrabung.

## TRAPLICE (okr. Uherské Hradiště)

„Bukáčová“. Sídliště. Slezské období KLPP. Povrchový sběr.

Z polohy Bukáčová byl povrchovým sběrem získán soubor 14 keramických zlomků a 14 kusů štípané kamenné industrie. Převážně žlábkovaná výzdoba, ať již v obloucích nebo v kombinaci s rýhami, okraj s lalokem i ucho šálku nasadající na lom se hlásí ke slezskému období KLPP. Jediný svisle rýhovaný stěp neodpovídá ani provedením rýh, ani keramickým materiálem době popelnicových polí a spíše je možné ho datovat do eneolitu. Přes značné ohlazení stěpů lze konstatovat, že charakterem materiálu se hlásí spíše sídlištnímu prostředí. Štípaná industrie náleží v 8 případech k silicitům z glacienních sedimentů, z toho polovina je poškozena žářem. Zbývajících 6 kusů jsou rohovce typu Krumlovský les, včetně čepele s čelní a boční retuší.

Miroslav Novák

## Resumé

Traplice. „Bukáčová“. Spätbronzezeit. Siedlung. Oberflächensammlung.

## VIŠŇOVÉ (okr. Znojmo)

Bezejmenná trať. Mohylovo-velatický horizont KSPP. Sídliště. Záchranný výzkum.

Východně od obce byly na trase kanalizace zachyceny dvě zásobní jámy s bohatou kolekcí keramiky, závaží ke tkalcovským stavům a zlomky bronzových předmětů datované do velaticko-mohylového horizontu středodunajských popelnicových polí.

Zdeněk Čížmář

## Resumé

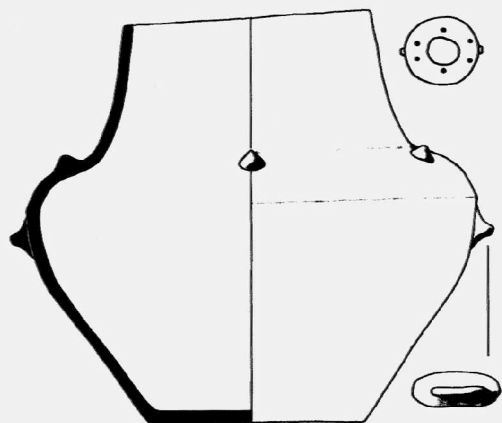
Višňové (Bez. Znojmo). Hügelgräber-Velatitzer Phase der mitteldonauländischen Urnenfelderkultur. Siedlung. Rettungsgrabung.

## ZÁHLINICE (okr. Kroměříž)

„Za Novákovým“. KLPP. Pohřebiště. Povrchový průzkum.

V roce 1990 byl D. Kolbingerem zachráněn obsah rozoraného žárového hrobu. Tomuto nálezu byly věnovány hned dvě statě v příslušném svazku Přehledu výzkumů (Kolbinger 1993; Nekvasil 1993), aniž by ovšem rozebírané nálezy byly vyobrazeny. Shodou okolností se obě nádoby dostaly do rukou příspěvateli, který přikládá kresby a popis nálezů jako addenda k citovaným článkům.

Nádoba I: nízká amfora s nevýrazným lomem výdutě, dvojicí vodorovných plastických výčnělků a s šesticí plastických pupků; barva hnědá, materiál středně hrubý; výška 295 mm, prům. ústí 172.



Obr. 9. Záhlinice. Keramika ze žárového hrobu.  
Záhlinice. Keramik aus dem Brandgrab.

Nádoba 2: část hrnce s válcovitým hrdlem; materiál středně hrubý, prům. ústí 160 mm.

David Parma

#### Literatura

- Kolbinger, D. 1993: Starolužický hrob ze Záhlinic (okr. Kroměříž), *Přehled výzkumů 1990*, 78.  
Nekvasil, J. 1993: Poznámka k hrobu ze Záhlinic (okr. Kroměříž), *Přehled výzkumů 1990*, 79.

#### Resumé

Záhlinice (okr. Kroměříž). „Za Novákovým“. Die Lausitzer Urnenfelderkultur. Gräberfeld. Oberflächensammlung.

#### ZNOJMO (okr. Znojmo)

Ul. Kuchařovická. Kultura únětická. Sídliště. Pohřby na sídlišti. Záchraný výzkum.

Pokračováním záchraného výzkumu na ploše rodinného domu p. Marady se podařilo prozkoumat část velkého hliníku únětické kultury, což je vůbec první nález takového druhu v prostředí únětické kultury na Moravě. Na dvou místech byly nalezeny skelety pohřbených jedinců: muže v kamenné skřínce a pravděpodobně ženy, v obou případech bez milodarů.

Z poměrně malého prostoru tak pochází již tři nálezy pohřbů ze sídlištních objektů.

Ul. Smetanova. Mladší/pozdní doba bronzová. Sídliště. Záchraný výzkum.

Na trase rekonstrukce kanalizace města Znojma (ISPA) byla zachycena na Smetanově ulici zásobní jáma, kterou lze rámcově zařadit do období kulturního komplexu středodunajských popelnicových polí. Jedná se nové pravěké sídliště v tomto prostoru.

Zdeněk Čížmář

#### Resumé

Znojmo (Bez. Znojmo). Kuchařovická Str. Aunjetitzer Kultur. Siedlung. Lehmgrube. Menschliche Bestatungen. Rettungsgrabung.

Smetanova Str. Die mitteldonauländischen Urnenfelderkultur. Siedlung. Rettungsgrabung.



Obr. 10. Znojmo. Celkový pohled na prozkoumanou část hliníku únětické kultury.  
Znojmo. Amblick auf den untersuchten Teil den Lehmgrube der aunjetitzer Kultur.



Obr. 11. Znojmo. Detail pohřbeného muže v kamenné skřínce.  
Znojmo. Detail eines in der Steinpackung beige-setzten Mannes.

**ŽAROŠICE (okr. Hodonín)**

„Újezdky pod Žarošicemi“. ÚK, velatická fáze KSPP. Sídliště. Záchranný výzkum.

Výstavbou rodinných domů v poloze Újezdky pod Žarošicemi, těsně u jižního okraje obce, se ve dvou dílčích polohách podařilo v červenci 2005 zachytit pozůstatky lidských aktivit starší a mladší doby bronzové, které jsou na ZM ČR 1 : 10 000, kladový list 24-43-25, identifikovány souřadnicemi 236/145 mm od Z/J s. č. V prvním případě byly ve sprašovém podloží těsně pod nadložní vrstvou o síle 105 cm objeveny zbytky ze 2/3 základovou rýhou porušené mazaniceové destrukce pece o zachované výšce 35 cm a šířce 95 cm, obsahující navíc poměrně četné fragmenty strusky, jejíž charakter a také sídlištní nálezy s keramickými fragmenty únětické kultury a velatické fáze kultury středodunajských popelnicových polí z blízkého okolí svědčí pro zařazení tohoto unikátního

dokladu o zpracování bronzu do jedné ze jmenovaných kultur. Ve druhém případě šlo o jámu kruhového půdorysu s mírně rozšířenými stěnami směrem ke dnu o průměru 85 cm, v jejímž poměrně homogenním hnědém hlinitopísčitém záspy byly nalezeny ojedinělé keramické zlomky únětické kultury.

*Jaromír Šmerda*

**Resumé**

Žarošice (Bez. Hodonín). „Újezdky pod Žarošicemi“. Aunjetitzer Kultur, Velaticer Phase der mitteldonauländischen Urnenfelderkultur. Siedlung. Rettungsgrabung.

T

KNIHOVNA AV ČR

**PD 1520**

47 (2006)



97220/07