

ARCHEOLOGICKÝ ÚSTAV AKADEMIE VĚD ČESKÉ REPUBLIKY V BRNĚ

# PŘEHLED VÝZKUMŮ

46



BRNO 2005



## PŘEHLED VÝZKUMŮ

Recenzovaný časopis, vydává Archeologický ústav Akademie věd České republiky Brno.  
Peer-reviewed journal published by the Institute of Archaeology, Brno.

**Předseda redakční rady**  
**Head of editorial board**

Pavel Kouřil

**Redakční rada**  
**Editorial board**

Herwig Friesinger, Václav Furmánek, Janusz K. Kozłowski,  
Alexander Ruttka, Jiří A. Svoboda, Ladislav Veliačik

**Odpovědný redaktor**  
**Editor in chief**

Jaroslav Tejral

**Výkonná redakce**  
**Assistant Editors**

Dana Gregorová, Balázs Komoróczy, Rudolf Procházka,  
Lubomír Šebela, Petr Škrdla

**Adresa redakce**  
**Address**

Archeologický ústav AV ČR  
Královopolská 147, 612 00 Brno  
E-mail: [pv@iabrno.cz](mailto:pv@iabrno.cz)  
<http://www.iabrno.cz/3cacz.htm>

Vychází jednou ročně/Published yearly

ISSN 1211-7250

ISBN 80-86023-71-0

Copyright © 2005 by the Archeologický ústav AV ČR Brno, and by the authors.

Tisk/Print Gloria Rosice

Pokyny pro autory na internetové stránce <http://www.iabrno.cz/3ca1cz.htm>  
Instructions to authors on internet pages

ARCHEOLOGICKÝ ÚSTAV AKADEMIE VĚD ČESKÉ REPUBLIKY V BRNĚ

STUDIE A KRATKÉ CLANKY

# PŘEHLED VÝZKUMŮ 46

ISSN 1211-7250

ISBN 80-86023-71-0



08251\00

9395458

BRNO 2005

## Obsah

### STUDIE A KRÁTKÉ ČLÁNKY

Maria Fajer, Eugeniusz Foltyn, Janusz Krzysztof Kozłowski, Włodzimierz Pawełczyk, Jan Maciej Waga	<b>THE MULTILAYER PALAEOLITHIC SITE OF DZIERŻYSŁAW I (UPPER SILESIA, POLAND) AND ITS ENVIRONMENTAL CONTEX</b>	13
	VÍCEVRSTEVNÁ PALEOLITICKÁ LOKALITA DZIERŻYSŁAW (HORNÍ SLEZSKO, POLSKO) A JEJÍ ENVIROMENTÁLNÍ KONTEXT	
Petr Škrdla, Gilbert Tostevin	<b>BRNO-BOHUNICE, ANALÝZA MATERIÁLU Z VÝZKUMU V ROCE 2002</b>	35
	BRNO-BOHUNICE, ANALYSIS OF THE MATERIAL FROM THE 2002 EXCAVATION	
Jiří A. Svoboda	<b>PŘEDMOSTÍ. KONTEXT PALEOANTROPOLOGICKÝCH NÁLEZŮ</b>	63
	PŘEDMOSTÍ. THE CONTEXT OF PALEOANTHROPOLOGICAL DISCOVERIES	
Jiří Juchelka	<b>POHŘEBIŠTĚ LUŽICKÉ KULTURY VE SLAVKOVĚ (OKR. OPAVA)</b>	93
	GRÄBERFELD DER LAUSITZER KULTUR IN SLAVKOV (BEZ. OPAVA)	
Pavel Šlézar	<b>PŘEDBĚŽNÁ ZPRÁVA O OBJEVU „ANTIQUA CIVITAS“ NA STARÉM MĚSTĚ V LITOVELI A NĚKOLIK POZNÁMEK K ASPEKTŮM GENEZE MĚSTA LITOVLE</b>	103
	VORLÄUFIGER BERICHT ÜBER ENTDECKUNG DER „ANTIQUA CIVITAS“ IN DER LITOVELER ALTSTADT UND EINIGE BEMERKUNGEN ZU DEN ENTWICKLUNGSASPEKTE DER STADT LITOVEL	
Petr Holub, Václav Kolařík, David Merta, Marek Peška, Dana Zapletalová, Antonín Zůbek	<b>PŘEDBĚŽNÉ VÝSLEDKY ZÁCHRANNÝCH ARCHEOLOGICKÝCH VÝZKUMŮ V BRNĚ V ROCE 2004</b>	111
	VORLÄUFIGE ERGEBNISSE ARCHÄOLOGISCHER RETTUNGSGRABUNGEN IM JAHR 2004	

### PŘEHLED VÝZKUMŮ NA MORAVĚ A VE SLEZSKU

#### PALEOLIT A MEZOLIT

BRNO (k. ú. Komín, okr. Brno-město)	M. Kuča	173
BRNO (k. ú. Štýřice, okr. Brno-město)	P. Škrdla, M. Nývltová Fišáková, L. Sedláčková, D. Zapletalová	173
BRNO (k. ú. Zábrdovice, okr. Brno-město)	J. A. Svoboda	177



<b>BŘEZOLUPY</b> (okr. Uherské Hradště)	M. Kuča	178
<b>BUCHLOVICE</b> (okr. Uherské Hradště)	P. Škrdla, B. Žižlavský	178
<b>DRNOVICE</b> (okr. Vyškov)	O. Mlejnek	179
<b>HABROVANY-OLŠANY</b> (k. ú. Olšany, okr. Vyškov)	O. Mlejnek	184
<b>HRANICE</b> (okr. Přerov)	P. Kostrhun	185
<b>JEŽKOVICE</b> (okr. Vyškov)	O. Mlejnek	187
<b>KROMĚŘÍŽ</b> (k. ú. Kroměříž, okr. Kroměříž)	T. Berkovec, J. Peška	188
<b>LEŠANY</b> (okr. Přerov)	P. Fojtík	188
<b>LHOTA</b> (k. ú. Lhota u Lipníku nad Bečvou, okr. Přerov)	R. Jelínková	189
<b>MIKULOV</b> (okr. Břeclav)	J. A. Svoboda	197
<b>MOKRÁ-HORÁKOV</b> (k. ú. Mokrý, okr. Brno-venkov)	P. Kos	198
<b>NAPAJEDLA</b> (okr. Zlín)	P. Škrdla, M. Nývltová Fišáková, D. Nývlt	198
<b>OPATOVICE</b> (okr. Vyškov)	O. Mlejnek	201
<b>PŘEROV</b> (k. ú. Předmostí u Přerova, okr. Přerov)	J. A. Svoboda	203
<b>RAČICE-PÍSTOVICE</b> (okr. Vyškov)	O. Mlejnek	204
<b>RUDIMOV</b> (okr. Zlín)	P. Škrdla	206
<b>RYCHTÁŘOV-LHOTA</b> (okr. Vyškov)	O. Mlejnek	206
<b>SPYTIHNĚV</b> (okr. Zlín)	P. Škrdla, M. Nývltová Fišáková, M. Novák, D. Nývlt	207
<b>VEDROVICE</b> (okr. Znojmo)	Z. Nerudová	212
<b>VESELÍČKO</b> (okr. Přerov)	Z. Schenk	212
<b>VEVERSKÁ BÍTÝŠKA</b> (okr. Brno-venkov)	M. Kuča, J. Šlajnsna	212

## NEOLIT

<b>BRANKOVICE</b> (okr. Vyškov)	D. Parma	215
<b>BŘEZOLUPY</b> (okr. Uherské Hradště)	M. Kuča, M. Vokáč, P. Škrdla	215
<b>BUKOVANY</b> (okr. Olomouc)	J. Vrána	219
<b>DAMBOŘICE</b> (okr. Hodonín)	J. Šmerda	219
<b>HROZNOVÁ LHOTA</b> (okr. Hodonín)	D. Parma	220
<b>CHUDČICE</b> (okr. Brno-venkov)	M. Kuča, J. Kovář	220
<b>KRALICE NA HANĚ</b> (okr. Prostějov)	P. Fojtík	220
<b>KROMĚŘÍŽ</b> (okr. Kroměříž)	T. Berkovec, J. Peška	222
<b>LIPNÍK NAD BEČVOU</b> (k. ú. Loučka, okr. Přerov)	A. Tajer	222
<b>LEŠANY</b> (okr. Prostějov)	P. Fojtík	223
<b>MAŠOVICE</b> (okr. Znojmo)	Z. Čížmář	223
<b>MODŘICE</b> (okr. Brno-venkov)	M. Přichystal	224
<b>MODŘICE</b> (okr. Brno-venkov)	P. Kos	225
<b>MOŘICE</b> (okr. Prostějov)	M. Šmíd	225
<b>OLMOUC</b> (k. ú. Olomouc-město, okr. Olomouc)	H. Dehnerová	225
<b>OLŠANY U PROSTĚJOVA</b> (okr. Prostějov)	M. Šmíd	225
<b>OTNICE</b> (okr. Vyškov)	M. Lečbych	226
<b>PROSTĚJOV</b> (k. ú. Čechůvky, okr. Prostějov)	M. Šmíd	226
<b>RAJHRADICE</b> (okr. Brno-venkov)	M. Přichystal	226
<b>ŘEŠICE</b> (okr. Znojmo)	Z. Čížmář	227
<b>SELOUTKY</b> (okr. Prostějov)	M. Šmíd	227
<b>ŠLAPANICE</b> (okr. Brno-venkov)	M. Geisler	227
<b>TULEŠICE</b> (okr. Znojmo)	Z. Čížmář	228
<b>VĚMYSLICE</b> (okr. Znojmo)	Z. Čížmář	228
<b>VEVERSKÁ BÍTÝŠKA</b> (okr. Brno-venkov)	M. Kuča, Z. Schenk, K. Smíšek, J. Šlajnsna	229
<b>VÍTONICE</b> (okr. Znojmo)	Z. Čížmář	229
<b>ZLÍN</b> (k. ú. Malenovice, okr. Zlín)	M. Šmíd	229

## ENEOLIT

<b>BRNO</b> (k. ú. Bystrc, okr. Brno-město)	M. Kuča	231
<b>HULÍN</b> (okr. Přerov)	T. Berkovec, J. Peška	231
<b>HUSTOPEČE</b> (okr. Břeclav)	P. Kos, M. Přichystal	231
<b>HUSTOPEČE</b> (okr. Břeclav)	M. Geisler	232
<b>IVANOVICE NA HANĚ</b> (okr. Vyškov)	D. Parma	232
<b>KRALICE NA HANĚ</b> (okr. Prostějov)	P. Fojtík	233
<b>KROMĚŘÍŽ</b> (okr. Kroměříž)	T. Berkovec, J. Peška	233

LEŠANY (okr. Prostějov)	P. Fojtík	233
MODŘICE (okr. Brno-venkov)	P. Kos	233
NEZAMYSLICE (okr. Prostějov)	M. Šmíd	234
NĚMČÍČKY (okr. Znojmo)	M. Kuča, M. Vokáč	234
OLOMOUC (k. ú. Řepčín, okr. Olomouc)	M. Kalábek	234
OLOMOUC (k. ú. Neředín, okr. Olomouc)	M. Kalábek	235
OLOMOUC (k. ú. Neředín, okr. Olomouc)	J. Peška, F. Šrámek	235
OLOMUČANY (okr. Blansko)	A. Přichystal, M. Přichystal	236
PROSTĚJOV (k. ú. Čechůvky, okr. Prostějov)	M. Šmíd	236
SIVICE (okr. Brno-venkov)	M. Kuča, M. Vokáč	237
SLATINICE (okr. Olomouc)	H. Dehnerová	237
SUDOMĚŘICE (okr. Hodonín)	D. Parma	238
TROUBSKO (okr. Brno-venkov)	P. Kos	238
VESELÍČKO (okr. Přerov)	Z. Schenk	239
ZÁHLINICE (okr. Kroměříž)	J. Langová	239
<b>DOBA BRONZOVÁ</b>		
BRNO (k. ú. Slatina, okr. Brno-město)	M. Lečbych	241
ČELČICE (okr. Prostějov)	P. Fojtík	241
DAMBOŘICE (okr. Hodonín)	J. Šmerda	241
HNĚVOTÍN (okr. Olomouc)	M. Kalábek	242
HODONICE (okr. Znojmo)	Z. Čížmář	242
HULÍN (okr. Přerov)	T. Berkovec, J. Peška	242
HUSTOPEČE (okr. Břeclav)	P. Kos, D. Parma	243
HUSTOPEČE (okr. Břeclav)	P. Kos	243
HUSTOPEČE (okr. Břeclav)	M. Geisler	243
CHARVÁTY (k. ú. Charváty, Čertoryje, Drahlov, okr. Olomouc)	V. Vránová	244
IVANOVICE NA HANĚ (okr. Vyškov)	D. Parma	244
KOBEŘICE (okr. Opava)	P. Stabrava	244
KROMĚŘÍŽ (okr. Kroměříž)	T. Berkovec, J. Peška	245
LIPNÍK NAD BEČVOU (k. ú. Loučka, okr. Přerov)	A. Tajer	245
LEŠANY (okr. Prostějov)	P. Fojtík	245
MIROSLAV (okr. Znojmo)	Z. Čížmář	245
MODŘICE (okr. Brno-venkov)	P. Kos	246
MODŘICE (okr. Brno-venkov)	M. Přichystal	246
MORICE (okr. Prostějov)	M. Šmíd	246
OLOMOUC (k. ú. Olomouc-město, okr. Olomouc)	H. Dehnerová	247
OLOMOUC (k. ú. Neředín, okr. Olomouc)	J. Peška, F. Šrámek	247
OLOMOUC (k. ú. Slavonín, okr. Olomouc)	V. Vránová	248
OLOMOUC (k. ú. Řepčín, okr. Olomouc)	M. Kalábek	248
OTNICE (okr. Vyškov)	M. Lečbych	248
PODOLÍ (okr. Brno-venkov)	P. Kos	249
POHOŘELICE (okr. Břeclav)	P. Holub	249
PROSTĚJOV (k. ú. Čechůvky, okr. Prostějov)	M. Šmíd	249
PŘEROV (k. ú. Dluhonice, okr. Přerov)	Z. Schenk	250
REŠICE (okr. Znojmo)	Z. Čížmář	250
ŠUMICE (okr. Znojmo)	D. Parma	250
TĚŠETICE (okr. Olomouc)	M. Kalábek	251
TULEŠICE (okr. Znojmo)	Z. Čížmář	251
VÍTONICE (okr. Znojmo)	Z. Čížmář	251
VRCHOSLAVICE (okr. Prostějov)	T. Berkovec, J. Peška	251
ZLÍN (k. ú. Malenovice, okr. Zlín)	M. Šmíd	252
ZNOJMO (okr. Znojmo)	Z. Čížmář	252
<b>DOBA ŽELEZNÁ</b>		
BRANKOVICE (okr. Vyškov)	D. Parma	255
BRNO (k. ú. Husovice, okr. Brno-město)	D. Parma	255
BRNO (k. ú. Ivanovice, okr. Brno-město)	M. Přichystal	255
ČELČICE (okr. Prostějov)	P. Fojtík	256
HRADEC NAD MORAVICÍ (okr. Opava)	P. Stabrava	257

HUSTOPEČE (okr. Břeclav)	P. Kos, D. Parma	258
HUSTOPEČE (okr. Břeclav)	P. Kos	258
CHARVÁTY (okr. Olomouc)	V. Vránová	259
KRALICE NA HANÉ (okr. Prostějov)	P. Fojtík	260
KRALICE NA HANÉ (okr. Prostějov)	M. Šmíd	260
KŘENOVICE (okr. Přerov)	Z. Schenk, M. Sedláčková	260
MODRÁ (okr. Uherské Hradště)	M. Vaškových	261
MODŘICE (okr. Brno-venkov)	P. Kos	262
OHROZIM (okr. Prostějov)	P. Fojtík	262
OLOMOUC (k. ú. Neředín, okr. Olomouc)	J. Peška, F. Šrámek	263
OTNICE (okr. Vyškov)	M. Lečbych	263
PROSTĚJOV (k. ú. Čechůvky, okr. Prostějov)	M. Šmíd	264
PŘEROV (k. ú. Dluhonice, okr. Přerov)	Z. Schenk	264
PTENÍ (okr. Prostějov)	P. Fojtík	264
SUDOMĚŘICE (okr. Hodonín)	D. Parma	265
ZÁHLINICE (okr. Kromčříž)	J. Langová	265
ZLÍN (k. ú. Malenovice, okr. Zlín)	M. Šmíd	266

## DOBA ŘÍMSKÁ

BOŽICE (okr. Znojmo)	M. Vokáč, J. Jílek	267
BRANKOVICE (okr. Vyškov)	D. Parma	268
BRNO (k. ú. Ivanovice, okr. Brno-město)	M. Přichystal	268
DOBRČICE (okr. Přerov)	Z. Schenk	269
CHARVÁTY (k. ú. Drahlov, okr. Olomouc)	J. Vrána	269
KOSTelec NA HANĚ (okr. Prostějov)	M. Šmíd	269
MODŘICE (okr. Brno-venkov)	P. Kos	269
OLOMOUC (k. ú. Neředín, okr. Olomouc)	J. Peška, V. Vránová, F. Šrámek	270
OLOMOUC (k. ú. Slavonice, okr. Olomouc)	D. Parma	272
PŘEROV (k. ú. Dluhonice, okr. Přerov)	Z. Schenk	272
PROSTĚJOV (k. ú. Čechůvky, okr. Prostějov)	M. Šmíd	273
RAJHRADICE (okr. Brno-venkov)	M. Přichystal	273
SUDOMĚŘICE (okr. Hodonín)	D. Parma	274
TĚŠETICE (okr. Olomouc)	M. Kalábek	274
VRCHOSLAVICE (okr. Prostějov)	T. Berkovec, J. Peška	275
ZLÍN (k. ú. Malenovice, okr. Zlín)	M. Šmíd	275

## STŘEDOVĚK A NOVOVĚK

BEDŘICHOV (okr. Šumperk)	Z. Schenk	277
BRANKOVICE (okr. Vyškov)	D. Parma	277
BOLERADICE (okr. Břeclav)	J. Unger	278
BRNO (k. ú. Líšeň, okr. Brno-město)	M. Geisler	278
BRNO (k. ú. Slatina, okr. Brno-město)	M. Lečbych	278
BRNO (k. ú. Štýřice, okr. Brno-město)	P. Kos	279
BRUNTÁL (okr. Bruntál)	M. Kiecoň	279
ČELČICE (okr. Prostějov)	P. Fojtík	281
DAMBOŘICE (okr. Hodonín)	J. Šmerda	281
DIVÁKY (okr. Břeclav)	J. Unger	281
FRÝDEK-MÍSTEK (okr. Frýdek-Místek)	F. Kolář	281
HLUČÍN (okr. Opava)	H. Teryngerová	282
HODONÍN (okr. Hodonín)	J. Šmerda	283
HOLUBICE (okr. Vyškov)	D. Parma	283
HRADEC NAD MORAVICÍ (okr. Opava)	P. Stabrava	284
HRADEC NAD MORAVICÍ (okr. Opava)	M. Kiecoň	284
HROZNOVÁ LHOTA (okr. Hodonín)	D. Parma	285
HUSTOPEČE (okr. Břeclav)	M. Geisler	285
HUSTOPEČE (okr. Břeclav)	P. Kos	285
HUSTOPEČE (k. ú. Kurdějov, okr. Břeclav)	P. Kos	285
CHARVÁTY (okr. Olomouc)	V. Vránová	285
CHARVÁTY (k. ú. Drahlov, okr. Olomouc)	J. Vrána	285
JESENÍK (okr. Jeseník)	J. Vrána	286

KRALICE NA HANĚ (okr. Prostějov)	P. Fojtík	286
KUNOVICE (okr. Uherské Hradště)	M. Vaškových	287
LELEKOVICE (okr. Brno-venkov)	J. Unger	288
LIPNÍK NAD BEČVOU (k. ú. Podhoří, okr. Přerov)	A. Tajer	288
LITOVEL (okr. Olomouc)	P. Šlězár	288
LITOVEL (okr. Olomouc)	K. Faltýnek, P. Šlězár	290
LITOVEL (okr. Olomouc)	K. Faltýnek, H. Dehnerová, P. Šlězár	291
LIPNÍK NAD BEČVOU (k. ú. Loučka, okr. Přerov)	A. Tajer	291
LOMNICE (k. ú. Brusná, okr. Blansko)	M. Přichystal	291
LOMNICE (okr. Blansko)	P. Holub	292
MIKULOV (okr. Břeclav)	P. Kubín	292
MODŘICE (okr. Brno-venkov)	R. Procházka	295
MOKRÁ-HORÁKOV (k. ú. Mokrý, okr. Brno-venkov)	P. Kos	295
NEZAMYSLICE (okr. Prostějov)	M. Šmíd	295
NOVÝ MALÍN (okr. Šumperk)	H. Dehnerová	295
OLOMOUC (k. ú. Olomouc-město, okr. Olomouc)	P. Večeřa	296
OLOMOUC (k. ú. Olomouc-město, okr. Olomouc)	H. Dehnerová	297
OLOMOUC (k. ú. Olomouc-město, okr. Olomouc)	R. Zatloukal, M. Živný	298
OLOMOUC (k. ú. Olomouc-město, okr. Olomouc)	R. Zatloukal	300
OLOMOUC (k. ú. Olomouc-město, okr. Olomouc)	H. Dehnerová, P. Večeřa	301
OLOMOUC (okr. Olomouc)	J. Vrána	302
OLOMOUC (k. ú. Neředín, okr. Olomouc)	M. Kalábek	303
OLOMOUC (k. ú. Řepčín, okr. Olomouc)	M. Kalábek	303
OLOMOUC (k. ú. Slavonín, okr. Olomouc)	D. Parma	304
OPAVA (k. ú. Opava-střed, okr. Opava)	M. Kiecoň	304
OPAVA (k. ú. Opava-střed, okr. Opava)	M. Kiecoň, M. Zezula	305
OPAVA (k. ú. Opava-střed, okr. Opava)	M. Kiecoň, F. Kolář, M. Zezula	306
OPAVA (k. ú. Opava-střed, okr. Opava)	F. Kolář	307
OPAVA (k. ú. Předměstí, okr. Opava)	F. Kolář, M. Zezula	307
OPAVA (k. ú. Předměstí, okr. Opava)	M. Zezula	308
OSTRAVA (k. ú. Moravská Ostrava, okr. Ostrava)	M. Kiecoň	309
OSTRAVA (k. ú. Moravská Ostrava, okr. Ostrava)	F. Kolář	310
OSTRAVA (k. ú. Moravská Ostrava, okr. Ostrava)	F. Kolář, J. Střílková	311
PODOLÍ (okr. Brno-venkov)	P. Kos	312
POHOŘELICE (okr. Břeclav)	P. Holub	312
PROSTĚJOV (k. ú. Čechůvky, okr. Prostějov)	M. Šmíd	313
PŘEROV (okr. Přerov)	Z. Schenk	314
PTENÍ (okr. Prostějov)	P. Fojtík	314
REŠICE (okr. Znojmo)	Z. Čižmář	315
SLOPNÉ (okr. Zlín)	J. Langová	315
SUDOMĚŘICE (okr. Hodonín)	D. Parma	315
ŠLAPANICE (okr. Brno-venkov)	P. Kos	315
ŠTERNBERK (okr. Olomouc)	H. Dehnerová, J. Grégr	316
TĚŠETICE (okr. Olomouc)	M. Kalábek	316
UNIČOV (okr. Olomouc)	H. Dehnerová	316
VELKÁ BÍTEŠ (okr. Žďár nad Sázavou)	P. Holub, A. Zúbek	317
VELKÁ BÍTEŠ (okr. Žďár nad Sázavou)	P. Hejhal, P. Holub, P. Hrubý, A. Zúbek	317
VELKÝ TÝNEC (okr. Olomouc)	V. Vránová	317
VĚMYSLICE (okr. Znojmo)	Z. Čižmář	317
VESELÍ NA MORAVĚ (okr. Hodonín)	D. Parma	318
VÍTONICE (okr. Znojmo)	Z. Čižmář	318
ZLÍN (k. ú. Malenovice, okr. Zlín)	M. Šmíd	318
ZNOJMO (okr. Znojmo)	Z. Čižmář	319
ZNOJMO (k. ú. Našiměřice, okr. Znojmo)	Z. Čižmář	321
ZNOJMO (k. ú. Oblekovic, okr. Znojmo)	Z. Čižmář	321
ŽDÁR NAD SÁZAVOU (okr. Žďár nad Sázavou)	J. Unger	321
ŽDÁR NAD SÁZAVOU (okr. Žďár nad Sázavou)	M. Geisler	321

# ZPRÁVY O ČINNOSTI

J. Doležel	Činnost Archeologického ústavu AV ČR Brno v roce 2004	323
L. Poláček	50 let výzkumu v Mikulčicích	324
P. Škrdla	Jarošov II v kontextu paleolitického osídlení Uherskohradětska	328
L. Šebela	Jiří Pavelčík sedmdesátníkem	330

# ZPRÁVY O ČINNOSTI

## REPORTS

## BERICHTE

### Činnost Archeologického ústavu AV ČR Brno v roce 2004

V souladu s výzkumným záměrem ústavu, podílem na projektu Programu rozvoje badatelského výzkumu v klíčových oblastech vědy i ve shodě s vlastní vědní koncepcí Akademie věd ČR pokračoval Archeologický ústav AV ČR Brno v roce 2004 zejména ve studiu několika vytyčených stěžejních problémových okruhů raných evropských a světových dějin.

Výzkum starší doby kamenné a paleoetnologie se plně věnoval problematice sídlišť jihomoravského gravettien. Vedle publikovaného tematického sborníku z konference „The Gravettian along the Danube“ byly do tisku (Oxford University Press, ARÚB) odevzdány dvě materiálové monografie. Prvá z nich je věnována unikátnímu souboru mladopaleolitických skeletů z Dolních Věstonic a Pavlova, zásadních pro poznání paleobiologie pavlovienu (spolu s Washington University St. Louis; editoři E. Trinkaus, J. Svoboda), druhá souhrnně analyzuje mladopaleolitické osídlení středního Pomoraví (P. Škrdl). Pro Ministerstvo kultury ČR připravili pracovníci Ústavu návrh na památkovou ochranu nejvýznamnějších lokalit v Dolních Věstonicích a Pavlově v nejvyšší kategorii Národní kulturní památky. V intencích srovnávacího studia jednotlivých paleoekosystémů bylo také v roce 2004 spolupracováno s Egyptologickým ústavem FF UK Praha na výzkumu oázy Baharija v Egyptě.

Oddělení moravsko-slezského pravěku pokračovalo ve zpracování dlouholetého výzkumu výšinného neolitického sídliště ve Hlinsku u Přerova, v průběhu celkového vyhodnocení nekropolí kultury zvoncovitých pohárů na Moravě se do tisku podařilo připravit rukopis monografie věnované štípané kamenné industrii (Šebela, L. – Přichystal, A. – Kopacz, J.: *Kzremieniarstwo początków epoki brązu na Morawach*, 280 str. rkp.). Publikován byl i podolský hrob z Líšně, důležitý pro sledování počátků kostrového pohřbívání v prostředí kultur popelnicových polí (Stuchlík, S. – Šturf, A.: *Podolský hrob z Líšně*. In: Kazdová, E. – Měřinský, Z. – Šabatová, K., eds., *K poctě Vladimíru Podborskému*, 355–366. Brno 2004).

K objasnění vojenských a kulturních aktivit antické římské říše ve středním Podunají v 2. století po Kristu přispěly další odkryvy na „Hradisku“ u Mušova, kde byly objeveny nové zajímavé fortifikační prvky včetně čelní plenty z nepalenyých cihel, i dosud neznámé části opevněného římského komplexu. Problémy vztahů barbarských mocenských elit k římskému světu pak řešila studie J. Tejrala (Tejral, J.: *Mušov und Czarnówko. Bemerkungen zur weiträumigen Verbindungen zwischen germanischen Herrschaftszentrum*. In: Friesinger H., Stuppner, A., Hrsg., *Zentrum und Peripherie. Gesellschaftliche Phänomene in der Frühgeschichte*. Mitt. d. Präh. Kommission 57, 327–387. Wien 2004). V prvním roce se pracovalo na projektu Evropské komise v Bruselu, zkoumajícím vliv antického Říma a mediteránního světa obecně

na kulturu severních římských provincií (Directorate-General for Education and Culture – nr. CLT2004/A2/CH/DE-2045 „Transformation. The Development of a Common Culture in the Northern Provinces of the Roman Empire from Britain to the Black Sea“). Ústav je přitom jedním ze spoluorganizátorů celé akce.

Studium dějin středního Podunají po rozpadu římského panství se v rámci mezinárodního projektu „Le pays transdanubien entre l'Empire romain, l'Empire franc et Byzance (Ve–IXe siècles)“ zaměřilo na projevy vzájemných mocensko-politických i kulturních střetů merovejské a karolínské říše s Byzancí v tomto prostoru v 5.–7. století, připraven byl kupř. rozsáhlý příspěvek J. Tejrala k projevům hunskému zásahu ve středním Podunají v archeologických pramenech.

Vývoje moravského prostoru v raném středověku a v následujících obdobích se dotklo především pokračující vyhodnocování výzkumů některých slovanských nekropolí 9. a 10. století (Mušov, Nechvalín, Prušánky, Slavonín u Olomouce, Stěbořice u Opavy aj.). Obnoven byl rovněž soustavný terénní výzkum na mikulčickém hradišti (plocha v blízkosti kostela č. VII na předhradí, s uzavřenou sídlištní jednotkou, dále ověřovací akce v poloze „Za mysliveckou chatou“ v předpolí hradiště, s osídlením na písečné duně). Důležité podněty ke studiu raně středověkých elit střední Evropy přineslo mezinárodní kolokvium, 25.–26. 5. 2004 Ústavem uspořádané v Mikulčicích. Z témat mladších období lze zmínit sborník příspěvků k problematice těžby a zpracování drahých kovů ve středověku, mj. předběžně publikující průzkum lokality Štěpánov – Havírna, jednoho z nejlépe zachovaných důlních areálů českých zemí 13. věku s těžbou stříbra (Doležel, J. – Sadílek, J.: *Středověký důlní komplex v trati Havírna u Štěpánova nad Svratkou*. Příspěvek k dějinám těžby stříbra v oblasti severozápadní Moravy ve 13. a 14. století. I. Výsledky průzkumu v letech 1990–2001, edice písemných pramenů. In: *Mediaevalia archaeologica 6 – Těžba a zpracování drahých kovů: sídelní a technologické aspekty*, ed. Nováček, K., 43–119. Praha – Brno – Plzeň 2004).

Z aktivit oddělení archeologické prospekce je třeba uvést průzkumy na liniových stavbách (dálnice D I, úsek Říkovice – Přerov, rychlostní komunikace R 49 Hulín – Fryšták) i cílené výzkumy na známých či nově detekovaných archeologických lokalitách (Křenovice, Jedovnice – zaniklá středověká ves Bystřec, Lipník nad Bečvou – možný římský pochodový tábor aj.).

Na základě ustanovení zákona č. 20/1987 Sb. O státní památkové péči vypracoval Archeologický ústav AV ČR Brno v roce 2004 pro státní správu a široké spektrum dalších veřejných i soukromých institucí a osob celkem na 270 písemných odborných expertiz, stanovících především podmínky ochrany archeologických lokalit a archeologických kulturních památek. Zmínit je možno kupříkladu vyjádření v záležitosti záchranu částí středově-



kých městských hradeb odkrytých při rekonstrukci budovy Nejvyššího správního soudu v Brně na Moravském náměstí.

V intencích zákona č. 20/1987 Sb. byly realizovány také více než dvě desítky záchranných výzkumů a prospekci na archeologických lokalitách ohrožených plánovanou stavební činností. Za nejvýznamnější akcí tohoto typu lze považovat výzkum v k. ú. Klentnice pod Pavlovskými vrchy, kde při budování pokusného vrtu pro těžbu plynu došlo k odkryvu pravěkého sídliště. Na ploše cca 1 ha se zde podařilo zjistit celkem 301 zahloubených objektů veltické a podolské fáze kultury středodonajských popelnicových polí, starší a mladší doby železné, období římského i slovanského. Mezi keltskými artefakty vynikají čtyři unikátní ražby z domácí keltské mincovní produkce v rámci karpatské kotliny, dvě bronzové, dvě měděné a zlatené.

V oblasti ediční činnosti vydal Ústav ve vlastních edičních řadách či ve spolupráci s dalšími odbornými institucemi celkem čtyři tituly:

Archaeologia historica 29. Ed. Nekuda, V., Měřínský, Z., Kouřil, P. Sborník příspěvků přednesených na XXXV. konferenci archeologů středověku České republiky a Slovenské republiky s hlavním zaměřením „Hranice v životě středověkého člověka“, Hrabušice, 29. září – 3. října 2003. Muzejní a vlastivědná společnost v Brně, Kláštorisko, n. o., Levoča, Ústav archeologie a muzeologie Filozofické fakulty Masarykovy univerzity, Archeologický ústav AV ČR v Brně, Brno 2004, 626 str. ISSN: 0231-5823, ISBN: 80-7275-049-6.

Mediaevalia archaeologica 6. Těžba a zpracování drahých kovů: sídelní a technologické aspekty. Ed. Nováček, K. Archeologický ústav AV ČR, Praha, Archeologický ústav AV ČR, Brno, Západočeská univerzita v Plzni, Praha – Brno – Plzeň 2004, 223 str. ISBN: 80-86124-48-7.

Přehled výzkumů 45. Red. Škrdl, P., Komoróczy, B. a kol. Archeologický ústav AV ČR Brno, Brno 2004, 259 str. ISSN: 1211-7250, ISBN: 80-86023-64-8.

Svoboda, J. A., Sedláčková, L., eds.: The Gravettian along the Danube. Proceedings of the Mikulov Conference, 20.–21. November, 2002. Dolnoevštonické studie Archeologického ústavu AV ČR Brno sv. 11, Brno 2004, 297 str. ISBN: 80-86023-61-3.

Spolupráce s domácími i zahraničními vědeckými partnery při řešení jednotlivých výzkumných projektů našla odraz v pořádání nebo spolupřádání tří mezinárodních konferencí:

- „The „Beaker Days“ in Bohemia and Moravia“ – mezinárodní konference, pořádaná spolu s Archeologickým ústavem AV ČR v Praze, Národním muzeem v Praze, Archeologickým centrem v Olomouci a Městským muzeem a galerií v Břeclavi ve dnech 29. dubna – 2. května 2004 v Praze, Brně a Olomouci (56 účastníků, z toho 49 zahraničních badatelů z Anglie, Belgie, Francie, Holandska, Itálie, Maďarska, Německa, Polska, Rakouska, Slovenska, Španělska a Švýcarska, předneseno 5 referátů, dále exkurze a výstava o moravské větvi kultury zvoncovitých pohárů s prezentací materiálu).

- „Rané středověké elity ve střední Evropě (se zvláštním zaměřením na období Velké Moravy)“ – Ústavem pořádané mezinárodní pracovní kolokvium při příležitosti výročí 50 let

od zahájení výzkumů na hradě v Mikulčicích, Mikulčice, 25.–26. května 2004 (38 účastníků, z toho 11 zahraničních z Polska a Slovenska, předneseno 22 referátů).

- 17. Internationales Symposium „Grundprobleme der frühgeschichtlichen Entwicklung im mittleren Donauraum“ na téma „Mensch und Umwelt – Ökoarchäologische Probleme in der Frühgeschichte“. Dalšími spoluorganizátory Österreichische Akademie der Wissenschaften Wien, Institut für Ur- und Frühgeschichte der Universität Wien, Archeologický ústav SAV v Nitře a Archäologisches Institut der Universität zu Köln, Abt. Archäologie der Provinzen; Wien, 29. listopadu – 3. prosince 2004 (přes 60 účastníků, z toho 57 zahraničních badatelů z Itálie, Maďarska, Německa, Polska, Rakouska a Slovenska, 26 referátů, exkurze).

Ve sféře popularizace pokračovaly za významného podílu Ústavu práce na budování archeoparku na hradě Chotěbuz-Podobora u Českého Těšína s cílem přiblížit návštěvníkům památky život na hradě v době jeho největšího rozmachu v 9. a 10. století po Kristu. V roce 2004 zde byla vybudována replika velké dřevěné halové stavby. V řadě „Learning in a Visual World“ (Pictures of Record, Weston, USA) byl péčí pracovníků Ústavu zveřejněn CD „The Dolní Věstonice – Pavlov complex: Climate, behavior and technological complexity“, seznamující nejširší veřejnost s novými poznatky na jihomoravských sídlištních lovečích mamutů starší doby kamenné. Při příležitosti výročí 50 let výzkumu velkomoravského hradě v Mikulčicích bylo pak 16. 9. 2004 uspořádáno přímo na místě slavnostní setkání odborníků, spolupracovníků a pamětníků výzkumu.

*Jiří Doležel, AÚ AV ČR Brno*

### 50 let výzkumu v Mikulčicích

(referát Lumíra Poláčka na slavnostním setkání k 50. výročí zahájení archeologického výzkumu na velkomoravském hradě „Valy“ u Mikulčic, Mikulčice – kulturní dům, 16.9.2004)

Vážené dámy, vážení pánové, milí přátelé,

dovoluji mi u příležitosti našeho setkání k půlstoletí mikulčického archeologického výzkumu uvést několik poznámek k současnému stavu tohoto výzkumu, k jeho úkolům, problémům a perspektivám. Když jsme před 10 lety na tomto místě vzpomínali 40 let trvání mikulčického výzkumu, byla středem pozornosti otázka, proč bylo nutné začátkem 90. let přerušit terénní práce na hradě v Mikulčicích a veškerou pozornost zaměřit na zpracování výsledků téměř 40leté etapy terénního výzkumu. Myslím, že není mezi archeology nikoho, kdo by pochyboval o nezbytnosti tohoto kroku. Dnes, po 10 letech bychom měli položit jinou důležitou otázku, a sice jak toto zpracování pokračuje, jak jsou naplňovány nebo korigovány původní představy, kam se za oněch 10 let posunul výzkum v Mikulčicích. Nechci na tomto místě bilancovat uplynulé období, chtěl bych zmínit nejaktuálnější otázky dnešního mikulčického výzkumu.

Jen velmi stručně bych připomněl koncepci pracoviště. Po přerušení terénních prací muselo mikulčické pracoviště hledat svoji novou náplň. Namísto terénního výzkumu a s ním spojeného základního technického zpracování získaného materiálu vystoupily do popředí dva hlavní úkoly: 1. systematické

zpracování uzavřené etapy terénního výzkumu, 2. teoretický výzkum v oblasti dějin raného středověku, zejména Velké Moravy. Oba tyto úkoly jsou naplňovány v rámci dílčích projektů podporovaných grantovými agenturami. Z nejdůležitějších grantů uplynulého období lze uvést projekty označené pracovním jako „statigrafie“, „úrodná niva“ nebo „velkomoravská pohřebiště“. Nyní je za podpory Grantové agentury ČR zkoumáno nejbližší zázemí centra; projekt označujeme jako „zázemí“.

Po metodické stránce je preferován široce pojatý sídelně-archeologický výzkum s důrazem na interdisciplinární charakter prací a mezinárodní spolupráci. Nezbytnou součástí zpracování je revize a budování informačních systémů výzkumu (databázových systémů a archivu). Protože Mikulčice představují sídlištní komplex sestávající z více vzájemně se překrývajících a prolínajících obytných, sakrálně-funerálních a hospodářských areálů, považujeme za nezbytný komplexní sídelně-archeologický výzkum, kterým se snažíme uchopit celkové strukturální změny tohoto složitého organismu.

Jak je tato práce organizována? Naší snahou je, aby velká část pracovní kapacity základny byla zapojena vždy do řešení jednoho nosného tématu tak, aby se v rámci relativně krátkodobého projektu podařilo danou problematiku zpracovat v co nejširším měřítku a uzavřít ji celkovou publikací nebo publikacemi. Takto jsme se postupně přesouvali od tématu keramiky přes statigrafii, paleoekologii, dendrochronologii k hospodářským otázkám a k současnému sídelně-archeologickému studiu nejbližšího zázemí centra. Vedle toho běžel za koordinace P. Kouřila projekt na zpracování několika pohřebišť, zejména v podhradí.

K řešení teoretických problémů jsou organizována mikulčická mezinárodní kolokvia. Příspěvky z těchto konferencí jsou publikovány v ediční řadě Internationale Tagungen in Mikulčice. Ke zveřejňování výsledků zpracování vlastních Mikulčic je určena druhá publikační řada – Studien zum Burgwall von Mikulčice. Obě řady představují cizojazyčné edice, což považujeme v dnešní době za standard vědecké publikace – výsledky jsou tak dostupné široké vrstvě badatelů u nás i v zahraničí a je možné do zpracování zapojit zahraniční spolupracovníky. Vedle těchto svazků vyšly ještě další publikace – monografické zpracování dvou pohřebišť pod redakcí P. Kouřila a průvodce po terénním výzkumu, určený širší veřejnosti. Stranou nechávám řadu článků a studií publikovaných v časopisech, sbornících nebo katalogích výstav. Když je řeč o výstavách, nemohu nezmínit účast Mikulčic na dvou významných výstavních projektech poslední doby – „Europas Mitte um 1000“ a „Otto der Große“, kde mikulčické nálezy byly ozdobou výstavních expozic i katalogů. Pracoviště zajišťuje rovněž odborný servis pro potřeby památkové péče a populárně-naučné prezentace Mikulčic.

Nyní se vrátme k postupu zpracování rozsáhlého mikulčického fondu. Nechtěl bych, aby má slova působila dojmem samochvály, přesto jsem přesvědčen, že etapa zpracování nastoupená začátkem 90. let přinesla velmi hodnotné výsledky. Svědčí o tom nejen výše uvedené publikační výstupy, ale i odezvy na mikulčický výzkum u nás a v zahraničí.

Je zde však jedno vážné „ale“. Výše uvedeným výsledkům totiž chybí podstatná věc, a to zasazení do sídlištní statigrafie, do celkového kontextu zkoumaných ploch a sídelního organismu raně středověkých Mikulčic. Abych to lépe

vysvětlil. Dosud jsme se věnovali zejména vyhodnocení jednotlivých kategorií nálezů, vybraných skupin archeologických objektů a hrobů. Ty jsou vyhodnocovány víceméně plošně v rámci celého hradiště, respektive v rozsahu celé prozkoumané plochy. Bohužel však zůstávají vesměs bez bližšího statigrafického zařazení. Hlavním důvodem je neutěšený stav základního pramenného zpracování prozkoumaných ploch. Je potřeba přiznat, že velká část z pěti hektarů prokopané plochy postrádá kritické pramenné zpracování. Tímto zpracováním by mohly být nálezové zprávy, ale ty se v Mikulčicích v potřebné kvalitě připravovaly spíše jen výjimečně. Přitom základní statigrafické zpracování terénu by mělo být podmínkou a předpokladem celkového vyhodnocení terénního výzkumu.

Jsmo tedy postaveni před vážný problém. Co s prokopanými plochami? Co s těmi pěti hektary, bez jejichž řádného zpracování nebudou výsledky našich dílčích výzkumů plnohodnotné? Jde o lokalitu se složitou statografií, s obrovskou koncentrací nálezů, na druhé straně o prozkoumanou plochu, která je téměř z poloviny vážně poznamenaná počátečními metodickými a organizačními problémy výzkumu. Když uvážíme, že komplexní zpracování jedné ze 70 dílčích zkoumaných ploch v Mikulčicích představuje pro jednoho archeologa s potřebným technickým personálem práci ne na jeden rok, ale spíše na více let, potom je zřejmé, že celkové kritické zpracování dosud prozkoumané plochy v Mikulčicích by při daném personálním zabezpečení bylo úkolem pro generace badatelů.

Pokud se nesmíříme s tím, že tyto velké plochy zůstanou bez řádného zpracování, potom je třeba hledat konkrétní řešení. Určitým řešením je výběr ploch vhodných k detailnímu zpracování a výběr odborných problémů řešitelných na základě těchto vybraných ploch. To je však pouze částečné řešení. Myslím si, že skutečným řešením je přistoupit k postupnému pramennému zpracování prozkoumaných ploch. Mám na mysli založení edice pramenů k hradišti v Mikulčicích, která by zahrnovala postupně stratigrafické zpracování a publikaci ploch v podobě kritického pramene. Podobně jako historici podávají dílčí granty na postupnou, relativně dlouhodobou přípravu pramenných edicí, bude nutné přistoupit i v Mikulčicích k podobnému dlouhodobému projektu. Samozřejmě podmínkou je určitý konsenzus ze strany archeologů i odpovědných institucí, že taková práce je potřebná a obecně žádaná. Jsem přesvědčen, že lokalita typu Mikulčic si to plně zaslouhuje. Kvalita daná rozvinutou vertikální i horizontální statografií celého komplexu, kvantita a charakter nálezů dávají šanci řešit zde otázky jinde nedostupné. Navíc je možné tyto otázky ověřovat cíleně v terénu.

Jako příklad bych uvedl opět historiky, kteří si svým způsobem váží autorů pramenných edicí, neboť vědí, že ti připravují základní podklady pro jejich další vědeckou práci. Nevím důvod, proč by tomu v archeologii mělo být jinak. Navíc dnešní elektronická média dávají oproti klasickým nálezovým zprávám nové možnosti prezentace a uchování shromážděných dat. Jsem přesvědčen o tom, že kvalitní kritická práce s archeologickými prameny, zejména těmi ze starých výzkumů a z podobně komplikovaných lokalit, jako jsou Mikulčice, je podobně náročná jako edice středověkých historických pramenů. Myslím, že je to dnes jedna z nejméně odpovědnějších a nanejvýš aktuálních prací v archeologii raného středověku. Navíc si myslím, že archeologů schopných takové práce není mnoho.



Upřímně řečeno – hranice mezi pramenným údajem, řekněme faktem, a jeho interpretací se v mnoha archeologických publikacích na škodu dalšího bádání výrazně stírá. Pokud bychom důsledněji oddělovali prameny od jejich interpretací, přispěli bychom tak i k celkově lepší komunikaci s historiky.

Předchozí etapa výzkumu byla velkorysá, překročila však reálné možnosti zpracování o mnoho desetiletí. Jak tedy dále, když dřívě prozkoumané plochy je potřeba zpracovat, ale přitom víme, že jde o úkol pro generace a že řadu důležitých otázek na základě starých odkryvů nevyřešíme? Návrhem je tedy program pramenného zpracování spojený s programem verifikace starých ploch.

Konkrétně by to znamenalo jednak podávat granty na postupné pramenné zpracování starých výzkumů, jednak zahrnout do nových klasických „problémových“ grantů i náklady na nejnutnější ověřovací práce v terénu. Rozptýl a členitost dosud prozkoumaných ploch v Mikulčicích umožňuje v blízkosti každé z nich provést sondáž k detailnímu ověření statigrafie a k odebrání vzorků pro speciální analýzy. Ačkoliv dnes grantové agentury nepodporují projekty zaměřené na nové kopání, bude prosazení těchto rozsahem nevelkých, ale detailních terénních ověřovacích prací v budoucnu nutností. Jako příklad bych uvedl jednu zásadní otázku raně středověkých Mikulčic: problematiku fortifikace, jejího datování a interpretace. Je jasné, že v brzké době bude nutné připravit projekt na zpracování mikulčické fortifikace. Vedle kritického zpracování všech starých řezů by zde neměly chybět nové revizní práce v terénu, zaměřené na ověřování sporných otázek a zejména na získání nových vzorků pro dendrochronologii, případně radio-karbonové datování. Doba, kdy jsme věřili v datování hradišť nebo jiných lokalit na základě prostých archeologických nálezů s přesností na desetiletí, je dávno pryč. Je jasné, že pokud chceme ve své argumentaci pracovat s takto přesným časovým vřočením, potřebujeme k tomu exaktní metody, zejména dendrochronologii.

Dále bych se chtěl zmínit o přírodovědných oborech. Jejich zapojení do zpracování není v žádném případě samoúčelné. Chceme-li dnes provádět fundovaný sídelně-archeologický výzkum (a v podstatě jakýkoliv archeologický výzkum), je nezbytné spolupracovat úzce s přírodovědnými a technickými obory. Důležité je, aby tato spolupráce překročila hranici pouhého servisu a stala se skutečnou týmovou interdisciplinární „interaktivní“ prací. Zejména v případě archeobotaniky je nutné, aby botanici byli členy archeologických týmů. Poněkud volnější, ale přesto nezbytná je úzká vazba na kvartérní geologii, pedologii, archeozoologii, antropologii, dendrochronologii a další obory. Dobře fungující týmová interdisciplinární práce je jedním z předpokladů pro zahájení programu verifikace starých výzkumů v Mikulčicích.

Jedním oborem bych se chtěl zabývat podrobněji, totiž dendrochronologií, která úzce souvisí s naším základním archeologickým problémem – datováním. Dendrochronologie poskytuje pro archeologii raného středověku zatím jako jediná exaktní data (snad kromě mincí), a to za běžně dostupnou cenu. Výsledky mikulčické dendrochronologické laboratoře, za něž vděčíme naší tragicky zemřelé kolegyni Jitce Vrbové-Dvorské, jsou myslím obecně známé. Je to zejména standardní křivka pro dub sahající od současnosti zpět až na sklonek pravěku. Výsledkem práce jmenované kolegyně je rovněž datování

mikulčických dřev, která poskytují zatím nejspolehlivější oporu pro datování velkomoravského hradu.

Problémem datování mikulčických dřev je malý počet letokruhů při relativně velkém průřezu dřev a výskyt dřev vhodných pro dendrochronologické datování výhradně v zaniklých říčních ramenech kolem hradu. Propojení datovaných vzorků s fortifikací je tak pouze hypotetické. Bylo by potřeba získat nové vzorky, včetně zuhelnatělého dřeva z fortifikace. Podobný projekt byl již iniciován na Pohansku, kde je zuhelnatělé dřevo v nálezovém fondu z lokality obecně lépe zachované. Že i tento zdroj absolutních dat je smysluplný a nadějný, ukazuje dolnorakouský příklad z poslední doby, kdy byla na základě zuhelnatělého dřeva datována opevnění raně středověkých hradišť v Gars-Thunau a „Sand“ u Raabsu. Nyní je provoz mikulčické dendrochronologie ve fázi obnovy a věřím, že v brzké době bude laboratoř plně schopna zapojit se do řešení chronologických otázek raného středověku.

Jak jistě víte, je toto slavnostní setkání spojeno s archeologickou komisí na terénním výzkumu. Jde o výzkum prováděný v těsné blízkosti VII. velkomoravského kostela v podhradí mikulčického centra. Ve srovnání s velkorysími odkryvy 50. až 80. let jde o malý výzkum, přesto jde o největší odkryv v Mikulčicích od začátku 90. let. V žádném případě jím nechceme vzbudit dojem, že jde o pokus znovuzahájení rozsáhlých terénních prací. Jde nám o řešení konkrétních otázek, jež vyžaduje odkrytí větší plochy. Tento výzkum je prováděn v návaznosti na současný projekt studia nejbližšího zázemí mocenského centra v Mikulčicích.

V souvislosti s nejbližším zázemím centra vyvstává řada archeologických a historických otázek. Například otázka rozsahu a členění podhradí mikulčického hradu, otázka hranic mezi podhradím a zemědělským zázemím, otázka podílu podhradí a zázemí na zajištění provozu centra. Další důležitou otázkou, která stála i na počátku letošního terénního výzkumu, je problematika dvorců jako sídelně-reprezentačních a hospodářských útvarů, hledaných u kostelů v podhradí. Dosud žádný z těchto kostelů nepřinesl jasné doklady o existenci obytných a hospodářských staveb ve své bezprostřední blízkosti. Šlo nám tedy o ověření otázky, jak vypadala zástavba a celková struktura osídlení v prostoru těchto sakrálních staveb. Jako neoptimálnější se v této fázi výzkumu jevil širší prostor VII. mikulčického kostela. Byla odkryta uzavřená sídlíštní jednotka související s kostelem a přilehlým pohřebištem. Její dispozice, postrádající opevnění nebo alespoň ohrazení, stejně jako její poměrně prostá materiální kultura jsou značně vzdáleny našim představám o podobě předpokládaného velmožského sídla. Tento výzkum stejně jako nové objevy u kaple sv. Margity na slovenské straně řeky Moravy ukazují, že struktura podhradí mikulčického centra byla složitější a rozmanitější, než se dosud předpokládalo. Naším cílem je, aby zpracování těchto nových odkryvů jako součást výstupů výše uvedeného projektu přineslo výrazný kvalitativní posun v poznání nejbližšího zázemí velkomoravských center.

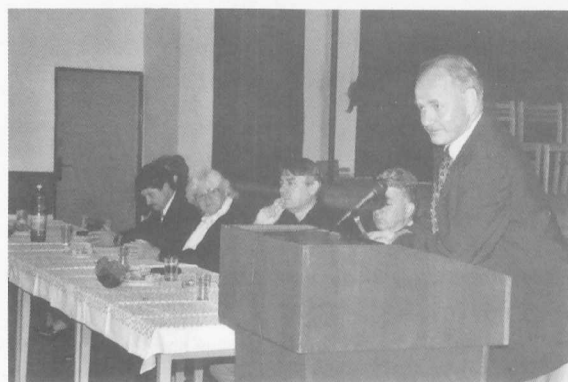
Jsem přesvědčen o tom, že pokračování takového velkého a dlouhodobého vědecko-výzkumného záměru, jako jsou Mikulčice, potřebuje svou novou vizi. Touto vizí by mohl být program pramenného zpracování spojený s programem verifikace starých ploch.



Obr. 1. Slavnostní setkání k 50. výročí zahájení výzkumu na velkomoravském hradě „Valy“ u Mikulčic. Mikulčice, kulturní dům, 16. září 2004. Foto S. Rutar.



Obr. 4. Slavnostní setkání k 50. výročí zahájení výzkumu na velkomoravském hradě „Valy“ u Mikulčic 16. září 2004. Prohlídka zkoumané plochy B 2004-I u VII. kostela. Foto S. Rutar.



Obr. 2. Slavnostní setkání k 50. výročí zahájení výzkumu na velkomoravském hradě „Valy“ u Mikulčic. Mikulčice, kulturní dům, 16. září 2004. Zleva: starosta Mikulčic J. Helešic, místopředsedkyně AV ČR doc. PhDr. L. Petráňová, CSc., ředitel Archeologického ústavu AV ČR Brno doc. PhDr. P. Kouřil, CSc., vedoucí pracoviště AÚ AV ČR Brno v Mikulčicích PhDr. L. Poláček, CSc., ředitel AÚ SAV v Nitre prof. PhDr. A. Ruttkay, DrSc. Foto S. Rutar.



Obr. 5. Slavnostní setkání k 50. výročí zahájení výzkumu na velkomoravském hradě „Valy“ u Mikulčic 16. září 2004. Prohlídka zkoumané plochy B 2004-I u VII. kostela. Foto S. Rutar.



Obr. 3. Slavnostní setkání k 50. výročí zahájení výzkumu na velkomoravském hradě „Valy“ u Mikulčic. Mikulčice, kulturní dům, 16. září 2004. Zleva: doc. PhDr. L. Petráňová, CSc., doc. PhDr. P. Kouřil, CSc., PhDr. L. Poláček, CSc. Foto S. Rutar.



Obr. 6. Slavnostní setkání k 50. výročí zahájení výzkumu na velkomoravském hradě „Valy“ u Mikulčic 16. září 2004. Posezení „pod vínem“ v základně Archeologického ústavu AV ČR Brno v Mikulčicích. Foto S. Rutar.

**Jarošov II v kontextu paleolitického osídlení Uherskohradištska** (závěrečná zpráva o řešení a výsledcích grantového projektu Grantové agentury AV ČR č. B8001203)

Řešení projektu probíhalo ve třech hlavních liniích. První linie spočívala ve zpracování materiálu ze sídelního klastru Jarošov II, který je pro oblast klíčový, druhá linie pak v kritické revizi stávajícího náleзовého fondu Uherskohradištska a terénní prospekci. Třetí linie spočívala ve studiu prostorových charakteristik polohy jednotlivých lokalit a ve vytvoření modelů (charakteristických vektorů) sídelních strategií jednotlivých kultur.

### **Jarošov II**

Sídelní klaster Jarošov II představuje klíčovou lokalitu Uherskohradištska. Sestává z polohy Podvršťa, která byla předmětem výzkumu v letech 1996–2000, a polohy Kopaniny, která byla již dříve zkoumána Procházkou, Valochem a Seitem. Zatímco první poloha je datována do pavlovienu a poskytla rozsáhlou kolekci artefaktů štipané kamenné industrie v doprovodu osteologického materiálu, barviva a hrudek vypálené hlíny, druhá je datována do wilendorfsko-kostěnkovské fáze gravettienu a poskytla pouze akumulaci osteologického materiálu v doprovodu ojedinělých artefaktů štipané kamenné industrie.

Analýza materiálu z polohy Podvršťa prokázala její výjimečnost nejen v rámci Uherskohradištska, ale i v rámci moravského gravettienu. Kolekce štipané kamenné industrie je specifická výraznou vazbou na silicity importované z prostředí krakovsko-česochovské jury a dále pak také svým mikrolitickým charakterem (mikrolitické nástroje představují 90% všech nástrojů). Spektrum lovené zvěře je též značně odlišné a Rudolf Musil mluví o „gravettské anomálii“. Je nápadná vazba na menší zvířata (liška, zajíc), soby, naopak ustupuje význam mamuta. V předkládané monografii (Škrdla, ed. v tisku) je podrobný popis lokality a detailní analýza inventáře – včetně vyobrazení většiny důležitých artefaktů.

### **Revize stávajících fondů a terénní prospekce**

V průběhu projektu byl postupně revidován veškerý náleзовý fond, který je dnes rozptýlen v následujících institucích: Slováké muzeum v Uh. Hradišti, AÚ AVČR v Brně, Muzeum jihovýchodní Moravy ve Zlíně a MZM v Brně. Některé nálezy, které měly být uloženy v SM v Uh. Hradišti se nepodařilo dohledat (pravděpodobně následek povodní v roce 1997). Dohledané nálezy byly podrobeny kritické revizi, na základě které byly některé z nich překlasifikovány na postpaleolitické artefakty. Všechny skutečně paleolitické lokality byly následně dohledány v terénu.

V průběhu projektu byla realizována rozsáhlá terénní prospekce, jejímž cílem byla:

A. přesná prostorová identifikace dříve objevených lokalit (seznam V. Hrubého, lokality byly často identifikovány pouze traťovými názvy); všechny paleolitické lokality z Hrubého seznamu byly prostorově identifikovány a nyní jsou zaměřeny v absolutních souřadnicích.

B. nalezení dalších lokalit, které by dokreslily sídelní strukturu ve studovaném regionu a které by byly pokud možno stratifikované (tudíž vhodné pro další terénní výzkum).

Kompletně prozkoumána byla katastrální území následujících obcí: Bílovice u Uherského Hradišťa, Boršice u Buchlovic, Březolupy, Jarošov u Uherského Hradišťa, Javorovec, Kněžpole u Uherského Hradišťa, Kudlovice, Kunovice u Uherského Hradišťa, Mařatice, Míkovice nad Olšavou, Místřice, Popovice, Sady, Topolná, Traplice, Tučapy, Vésky.

Částečně prozkoumána byla katastrální území následujících obcí: Jalubí, Modrá, Komárov u Napajedel, Napajedla, Nedachlebice, Ostrožská Nová Ves, Podolí nad Olšavou, Pohorelice u Napajedel, Polešovice, Spytihněv, Stříbrnice u Uherského Hradišťa, Tasov nad Veličkou, Vážany u Uh. Hradišťa, Velehrad.

Cílem terénních aktivit bylo získání stratifikovaného materiálu a vzorků pro absolutní datování. Za tímto účelem byly provedeny drobné terénní odkryvy na následujících lokalitách:

### **Jarošov-Kopaniny**

Byl proveden revizní výzkum na mladogravettské lokalitě Jarošov-Kopaniny. Byla upřesněna stratigrafie a získán osteologický materiál. Získáno bylo i absolutní datum metodou  $^{14}\text{C}$  (AMS).

### **Spytihněv-Duchonice**

V letech 2003–2004 byl proveden výzkum na nově objevené gravettské lokalitě Spytihněv-Duchonice, která byla narušována orbou. Byla získána zajímavá kolekce artefaktů štipané kamenné industrie a osteologického materiálu. Dva vzorky byly zaslány na datování metodou  $^{14}\text{C}$  (AMS). Protože ale byla získána dvě značně odlišná data, bude pro definitivní chronologické zařazení lokality nutné datovat ještě nejméně jeden vzorek. Prospekce a sondáže pedologickou tyčí v nejbližším okolí zkoumané plochy signalizují, že v tomto prostoru může být více podobných kumulací – jedná se proto o velmi perspektivní lokalitu pro případný systematický výzkum v regionu.

### **Napajedla-cihelna**

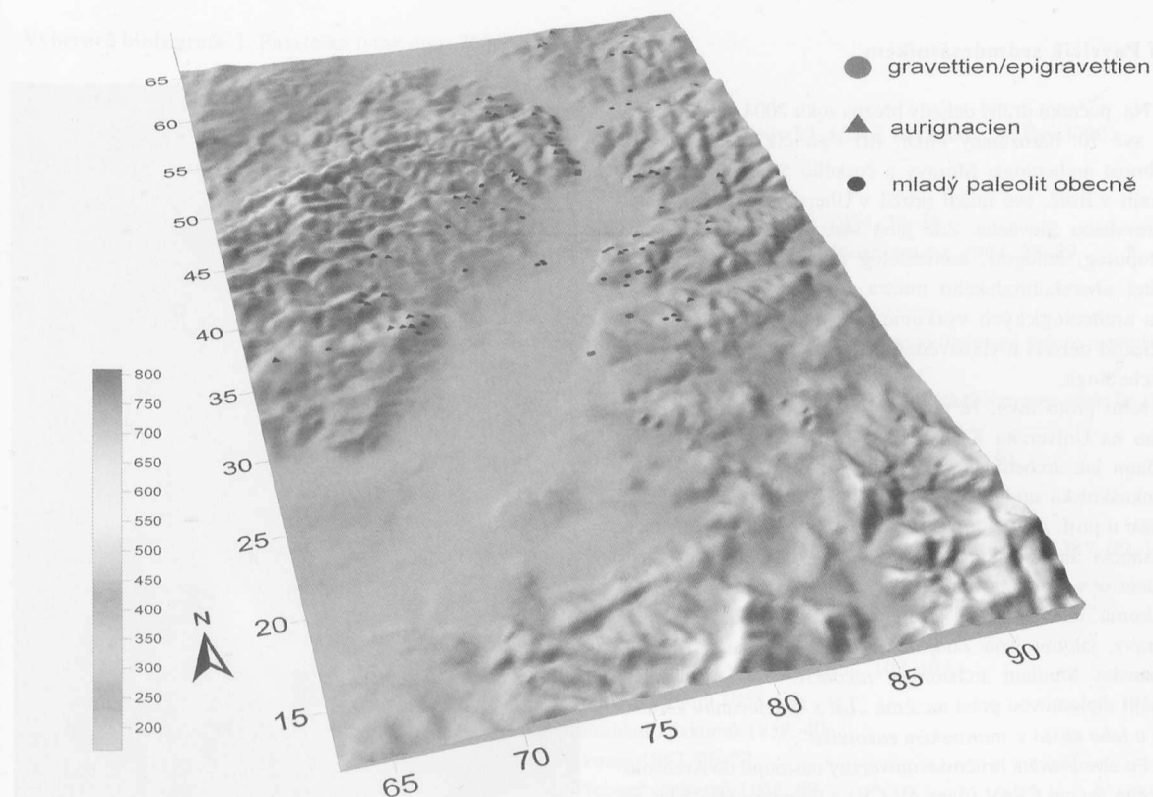
V průběhu řešení projektu bylo zjištěno obnovení těžby v opuštěné cihelně, které narušilo kulturní vrstvu. V jednom místě byl proto proveden záchranný výzkum, který poskytl kolekci pravděpodobně mladogravettských artefaktů spolu s nehojným osteologickým materiálem. Vzorek mamutoviny byl zaslán na datování metodou  $^{14}\text{C}$  (AMS). Materiál bohužel neobsahoval žádný kolagen.

Dále byla provedena řada sondáží bez pozitivních výsledků. Jde o sondy na následujících lokalitách: Stříbrnice-Hořistky, Kněžpole-Hrádek, Tučapy-Koukolky, Spytihněv-Němeča, Spytihněv-Nad vinohrady a Kunovice-V úzkých.

V předkládané monografii je podrobný soupis paleolitických lokalit, jejich souřadnice a popis inventáře, včetně vyobrazení většiny důležitých artefaktů.

### **Modely sídelních strategií**

Pro účely studia prostorového rozložení lokalit na Uherskohradištsku byla vytvořena 3-D mapa prostoru o rozměrech přibližně 950 km<sup>2</sup>. Tato mapa byla propojena s databází dosud známých lokalit a umožnila studium jejich společných či rozdílných charakteristik a predikci polohy lokalit dosud neznámých.



Obr. 7. 3-D mapa Napajedelské brány s částmi Hornomoravského a Dolnomoravského úvalu.

Byly detailně analyzovány polohy lokalit gravettien/epigravettien a aurignacien a vypracovány modely (charakteristické vektory) sídelních strategií těchto kulturních celků. Ty jsou v předkládané monografii shrnuty vždy do několika základních bodů.

Seznam lokalit včetně jejich přesných souřadnic byl předán na Národní památkový ústav, což by mělo umožnit jejich lepší ochranu.

#### Závěr

Výstupem projektu je monografie, která předkládá analýzu sídelního klastru Jarošov II, katalog lokalit v regionu a teoretické modely sídelních strategií (Škrdla, ed. v tisku). Na tento ukončený projekt plynule navazuje projekt „Pavlovien Dolnomoravského úvalu“, který je podporován Grantovou agenturou ČR (č. 404050305, na léta 2005–2007) a jehož cílem je provedení revizních výzkumů (pomocí standardizované metodiky užité v Jarošově a Spytihněvi) gravettských lokalit v regionu a upřesnění jejich chronologické pozice, typologie se zaměřením na mikrolitickou industrii a struktury lovené zvěře na jednotlivých lokalitách.

*Petr Škrdla, AÚ AV ČR Brno*

#### Seznam publikované literatury:

- Škrdla, P. 2004: Gravettian occupation of the Uherské Hradiště Area. In: J. A. Svoboda, L. Sedláčková, eds., *The Gravettian along the Danube*. DVS 11, 153–163.
- Škrdla, P. 2004: Paleontologický a archeologický výzkum na lokalitě Spytihněv-Duchonice. Zprávy o geologických výzkumech v roce 2003, 76–78.

Škrdla, P. 2004: Gravetská sídelní struktura Spytihněvsko-napajedelského sídelního mikroregionu ve světle geomorfologických procesů. *Ve službách archeologie* 5, 151–154.

Škrdla, P. 2004: Pohořelice (okr. Zlín). PV 45, 112–114.

Škrdla, P., Nývltová Fišáková, M. 2004: Spytihněv (okr. Zlín). PV 45, 115–116.

Škrdla, P. 2004: Uh. Hradiště (k. ú. Jarošov u Uh. Hradiště, okr. Uh. Hradiště). PV 45, 116–117.

Kuča, M., Škrdla, P. 2004: Březolupy (okr. Uherské Hradiště). PV 45, 122.

Škrdla, P. 2004: Kudlovice (okr. Uherské Hradiště). PV 45, 142.

Škrdla, P., Nývltová Fišáková, M. 2003: Spytihněv – „Duchonice“: nová malá stanice gravettien v Napajedelské bráně. *Slovácko* 45, 89–94.

Škrdla, P. 2003: Paleolitické osídlení Uherskohradištska. *Ve službách archeologie* 4, 165–168.

Škrdla, P., Přichystal, A. 2003: Boršice u Buchlovic (okr. Uh. Hradiště). PV 44, 177–187.

Škrdla, P., Šebela, L. 2003: Boršice u Buchlovic (okr. Uherské Hradiště). PV 44, 217.

Škrdla, P., Šebela, L., Nejman, L. 2003: Mistřice (okr. Uherské Hradiště). PV 44, 227–228.

#### Práce odevzdané do tisku:

Škrdla, P., ed.: *The Upper Paleolithic on the Middle Course of the Morava River*. DVS 13.

Škrdla, P., Nývltová Fišáková, M., Nývlt, D.: *Napajedla* (okr. Zlín). PV 46.

Škrdla, P., Nývltová Fišáková, M., Novák, M., Nývlt, D.: *Spytihněv* (okr. Zlín). PV 46.



## Jiří Pavelčík sedmdesátníkem

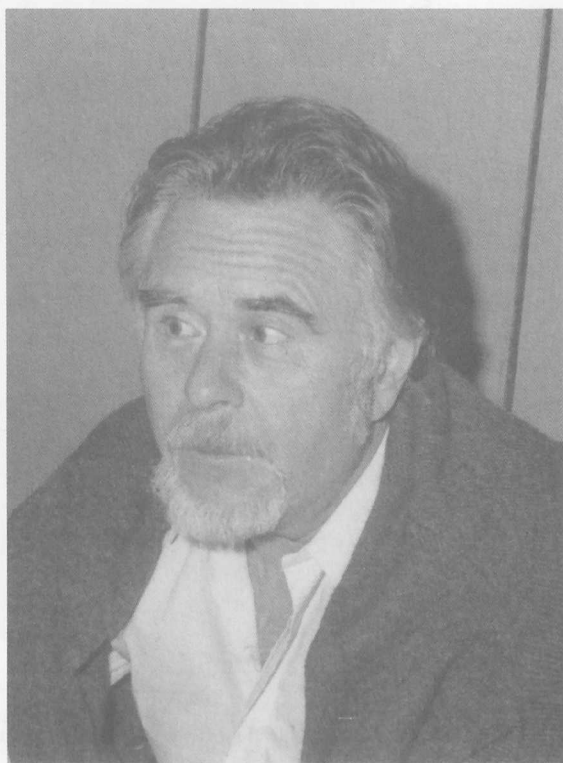
Na počátku druhé dekády března roku 2004 oslavil v plné síle své 70. narozeniny PhDr. Jiří Pavelčík, CSc., výrazná osobnost archeologie Moravy a českého Slezska. I když se narodil v Brně, své mládí prožil v Uherském Brodě, v kraji Moravského Slovácka. Zde jeho otec Jan Pavelčík, známý antropolog, etnograf, komeniolog a muzeolog, dlouholetý ředitel uherskobrodského muzea J. Á. Komenského, vedl řadu archeologických výzkumů. Ten také vedl svého syna Jiřího od dětství k vlastivědné práci, zejména k národopisu a archeologii.

Není proto divu, že po studiu na gymnáziu mířila cesta Jiřího na Univerzitu Komenského do Bratislavy, kde zahájil studium jak archeologie, tak i etnografie. Po roce přešel na vysokoškolská studia do Brna, kde pokračoval ve studiu národopisu u prof. Antonína Václavíka a v archeologii u profesorů Emanuela Šínka a Františka Kalouska. Jako vysokoškolský student se v rámci povinné praxe zúčastňoval archeologických výzkumů na významných archeologických lokalitách jižní Moravy, jakými jsou Znojmo-Hradiště, Těšetice a Břeclav-Pohansko. Studium archeologie zakončil v roce 1957, kdy obhájil diplomovou práci na téma „*Lid s kanelovanou keramikou a jeho místo v moravském eneolitu*“.

Po absolvování brněnské univerzity nastoupil do Archeologického ústavu ČSAV (dnes AV ČR) a tady působil 35 let. Po „zkušené“ v Mikulčicích byl záhy převeden do expozitury ústavu v Opavě, kterou od roku 1970 řídil. Zde se podílel a později samostatně realizoval celou řadu archeologických výzkumů v českém Slezsku, na severní a východní Moravě. V roce 1962 poprvé přichází na výšinné hradisko lidu s kanelovanou keramikou v poloze „Nad Zbruzovým“ na k. ú. obce Hlinsko u Lipníku nad Bečvou, kde prováděl záchranný archeologický výzkum až do r. 1992. Je nutné podotknout, že poslední dvě výzkumné sezony byly realizovány v rámci jeho dovolené.

V době opavského působení se Jiří Pavelčík zasloužil o ochranu památek Slezska a severní Moravy, je zakladatelem Severomoravské pobočky Československé společnosti archeologické (1983) a iniciátorem jejího Informačního zpravodaje. Jako externí učitel se zapojuje do výuky historie a etnografie na Pedagogické fakultě Ostravské univerzity a přednáší tam do dnešních dnů. Je spoluzakladatelem interdisciplinárních sekcí ČSSA, a to pro neolit a eneolit (1982) a pro geofyziku. Aktivně se zúčastňuje každým rokem jejich konferencí. Jiří Pavelčík stál také u obnovy Moravského, respektive Moravkoslezského archeologického klubu v roce 1990. Byl přímým účastníkem obou obnovených sjezdů moravských archeologů konaných v Moravských Budějovicích a ve Ždánicích.

Po roce 1989 vedla jeho profesionální dráha na krátkou dobu do Památkového ústavu Ostrava (pobočka Opava) a v roce 1994 se vrací do kraje svého mládí – na Moravské Slovácko, kde 5 let pracuje ve Slovákém muzeu v Uherském Hradišti. Odtud odešel v roce 1999 na odpočinek. I když by měl právo odpočívat, projevuje Jiří Pavelčík neustálý zájem o dění jak na poli archeologie, tak i etnografie. V rámci svých možností se dosud aktivně zúčastňuje různých konferencí nejen u nás, ale i v zahraničí. Věnuje se nadále výuce historie a etnografie na Ostravské univerzitě.



Obr. 8. Jiří Pavelčík na konferenci „Skupiny kultury se šňurovou keramikou na evropském kontinentu“, konané v Praze-Štítně v roce 1990.

Odborná kariéra jubilanta je spojena již od vysokoškolských studií s eneolitem, zejména s jeho středním stupněm – reprezentovaným kulturou s kanelovanou keramikou. Tomuto tématu odpovídalo zaměření jak jeho diplomové práce (viz výše), tak i úspěšně obhájená kandidátská disertace v roce 1965 (viz publikovaná bibliografie). Řadu problémů zpracoval v dílčích studiích, které byly otištěny nejen u nás (Památky archeologické, Archeologické rozhledy, Pravěk), ale i v zahraničí (Slovenská archeológia, Przegląd archeologiczny). Z nich by bylo vhodné jmenovat zejména jeho studii o „předbolerázském horizontu“, o neolitických hliněných plastikách, o depotu měděných šperků z Hlinska, o hrubotvaré kamenné industrii, o lidu s kulovitými amforami na Moravě a ve Slezsku a o lidu bošácké skupiny.

V posledních třech letech se zaměřuje na hradisko Hlinsko, kde společně s referentem připravuje sborník týkající se výšinné osady lidu s kanelovanou keramikou v Hlinsku u Lipníku nad Bečvou. Sborník vyjde s podporou grantového projektu GA ČR č. 404/03/0758.

Popřejme Jiřímu Pavelčíkovi do dalších let stále zdraví, veselou mysl a radost z úspěchů archeologie jak na Moravě, tak i v českém Slezsku.

## Výběrová bibliografie J. Pavelčíka (stav do r. 2004)

## 1954

1. Pohřebiště z devátého století ve Veletínách na Moravě, *Archeologické rozhledy* VI, 60–62 (společně Jan Pavelčík).

## 1955

2. Pohřebiště u Vlachovic, *Nové archeologické výzkumy v kraji Gottwaldovském v r. 1954*, 29–31.
3. Průzkum hradiska Gradca u Slavičína, *Nové archeologické výzkumy v kraji Gottwaldovském v r. 1954*, 28–29.

## 1957

4. Lid s kanelovanou keramikou a jeho místo v moravském eneolitiku, I–III. Brno (nepublikovaná diplomní práce; rukopis uložen na Ústavě archeologie a muzeologie FF MU Brno).
5. Sídliště lidu s nálevkovitými poháry a s keramikou věteřovského typu u Brumovic, *Časopis Slezského muzea série B: Historie* 6, 105–116.
6. Vlachovice roku 1955, *Archeologické výzkumy v Gottwaldovském kraji roku 1955*, Gottwaldov, 28–30.

## 1958

7. Několik poznámek k poznání kanelované keramiky na Moravě a ve Slezsku, *Časopis Slezského muzea série B* 7, 89–109.
8. Nový nález z období lužické kultury v Oldřišově, *Přehled výzkumů 1958*, 94.
9. Obilní zásobnicová jáma z Havřic, *Zprávy Krajského vlastivědného ústavu v Gottwaldově*, [seš.] 1–2, 15.
10. Pec z období římského imperia u Drslavic, *Přehled výzkumů 1958*, 97.
11. Pokračování záchraňovacího výzkumu v pískovně u Brumovic, *Přehled výzkumů 1958*, 102–103.
12. Sídliště lidu popelnicových polí v Malých Hořticích, *Přehled výzkumů 1958*, 94.
13. Sídliště lidu se slezskou kulturou v Úvalně, okr. Krnov, *Přehled výzkumů 1958*, 40.
14. Sídliště s kanelovanou keramikou u Havřic, *Přehled výzkumů 1957*, 26–27.
15. Slovanská pohřebiště u Rudimova, okr. Val. Klobouky, *Přehled výzkumů 1958*, 69.
16. Záchraňný výzkum v Brumovicích, *Přehled výzkumů 1957*, 96–97 (společně J. Král).
17. Záchraňný výzkum u Uherského Brodu, *Přehled výzkumů 1958*, 103.

## 1959

18. Nález kamenného mlatu v Drslavicích, *Museum J. A. Komenského: zpráva za 4. čtvrtletí 1959*, 3.
19. Záchraňný výkop v trati Korečnick v Uherském Brodě, *Pravěk východní Moravy I*, 69–72 (společně Jan Pavelčík).

## 1960

20. Další nálezy v pískovně u Brumovic (Krnov), *Přehled výzkumů 1959*, 37–38.
21. Laténské sídelní objekty ve Vlčnově (okr. Uh. Brod), *Přehled výzkumů 1959*, 76.
22. Nález hallstattských plodin v Úvalně (okres Bruntál), *Časopis Slezského muzea série B* 9, 16–22.
23. Osada lidu se slezskou keramikou u Havřic (Uh. Brod), *Přehled výzkumů 1959*, 162.
24. Planětický sídelní objekt ve Vávrovicích (Opava), *Přehled výzkumů 1959*, 65.
25. Poklad mincí v Uh. Brodě, *Přehled výzkumů 1959*, 175.
26. Průzkum kostelní kaple v Osoblaze, *Přehled výzkumů 1959*, 139.
27. Předběžná zpráva o výzkumu Bánov-Hrad 1960, *Museum J. A. Komenského: zpráva za 4. čtvrtletí 1960*, 10.
28. Sídliště z období římského imperia v Uh. Brodě, *Přehled výzkumů 1959*, 80.
29. Slovanské mohyly na „Hradské nivě“ u Bojkovic, *Sborník ČSAV I*, Brno, 80–82.
30. Terénní průzkum Poolšaví, *Museum J. A. Komenského: zpráva za 1. čtvrtletí 1960*, 9.
31. Vlachovice 1960 (předběžná zpráva), *Museum J. A. Komenského: zpráva za 3. čtvrtletí 1960*, 17–18.
32. Volutové sídliště v Hradčovicích, *Přehled výzkumů 1959*, 29.
33. Zjišťovací výzkum ve Štramberku, *Přehled výzkumů 1959*, 66.

## 1961

34. Aurignacko-gravettská stanice u Vlachovic, *Museum J. A. Komenského: zpráva za 1. čtvrtletí 1961*, 16–19.
35. Bánov – „Hrad“ 1960, *Přehled výzkumů 1960*, 48–49.
36. Kresebná pozůstalost Lubora Niederla, *Museum J. A. Komenského: zpráva za 2. čtvrtletí 1961*, 16–19.
37. Laténské sídliště u Divnice, *Přehled výzkumů 1960*, 76.
38. Lužicko-slezské pohřebiště u Vlachovic, *Přehled výzkumů 1960*, 68–69.
39. Lužicko-slezské pohřebiště u Vlachovic (Výzkum v roce 1955), *Pravěk východní Moravy II*, 68–108.
40. Nález antické nádoby v Gottwaldově, *Museum J. A. Komenského: zpráva za 3. čtvrtletí 1961*, 23.
41. Nález sekerky se zobákovitou tulejí ve Lhotě, *Přehled výzkumů 1960*, 69.
42. Nové pravěké nálezy v Kopřivnici, *Přehled výzkumů 1961*, 70–71.
43. Nové sídliště s moravskou malovanou keramikou u Uh. Brodu, *Museum J. A. Komenského: zpráva za 3. čtvrtletí 1961*, 22.

44. Odpadní jámka z konce XIII. století v Uh. Brodě, Přehled výzkumů 1960, 103.
45. Paleolitická stanice ve Vlachovicích, Přehled výzkumů 1960, 40–41.
46. Pracovní konference o archeologických výzkumech ve Slezsku, Slezský sborník 59 (19), 563–565 (společně J. Král).
47. Volutová štípaná industrie z Veletín, Museum J. A. Komenského: zpráva za 4. čtvrtletí 1961, 21–23.
48. Zpráva o poradě archeologů pracujících na území Slezska, Museum J. A. Komenského: zpráva za 2. čtvrtletí 1961, 20–21.

#### 1962

49. Halštatské a laténské sídliště u Kopřivnice, Přehled výzkumů 1961, 64.
50. Nález jámy z okruhu malované keramiky u Koberic (Opava), Časopis Slezského muzea série B 11, 41–43.
51. Nález jámy z okruhu malované keramiky v Kobericích (okr. Opava), Přehled výzkumů 1961, 45.
52. Ojedinelý nález slezské jámy v Hradčovicích-Újezdech, Přehled výzkumů 1961, 63.
53. Vlachovice 1962, Muzeum J. A. Komenského v Uherském Brodě: zpráva za 2. čtvrtletí 1962, 23–24.
54. Výzkum výšinného sídliště Bánov-Hrad 1961, Přehled výzkumů 1961, 45–47.
55. Žárový hrob slezské kultury z Bernartic (okr. N. Jičín), Přehled výzkumů 1961, 62.

#### 1963

56. Děpot bronzových náramků z Újezdce u Luhačovic, Přehled výzkumů 1962, 32–33.
57. Eneolitické a starobronzové sídliště u Brumovic (okres Opava, do r. 1960) Krnov, Časopis Slezského muzea série B 12, 1–17.
58. Pokračování výzkumu na lužicko-slezském pohřebišti v Vlachovic, Přehled výzkumů 1962, 40–41.
59. Sídliště z období římského impéria u Uh. Brodu, Přehled výzkumů 1962, 57–58.
60. Starolužické pohřebiště v Velkých Hoštic (okr. Opava), Přehled výzkumů 1962, 33–34.
61. Výšinné sídliště ve Hlinsku u Lipníku, Přehled výzkumů 1962, 25–27.

#### 1964

62. Druhý depot bronzových předmětů z Drslavic, Přehled výzkumů 1963, 27–29.
63. Eneolitická skupina s keramikou bošáckého typu na Moravě, Památky archeologické LV, 279–293.
64. Výšinné sídliště lidu s kulturou bošáckého typu u Slavkova, Přehled výzkumů 1963, 18–19.

#### 1965

65. Eneolitická sídliště Uherský Brod-Kyčkov, Přehled výzkumů 1964, 29–31.
66. Mesolitická stanice u Luhačovic, Přehled výzkumů 1964, 20–21.
67. Nález dalších předmětů ze skladu Drslavice II, Přehled výzkumů 1964, 36–37.
68. Oblast Bílých Karpat na sklonku eneolitu (Bošácká kultura), I–II. Brno – Opava – Uherský Brod (nepublikovaná kandidátská disertace; rukopis uložen v AÚ AV ČR Brno).
69. Sídliště s keramikou železovského typu v Havřicích, Přehled výzkumů 1964, 27.
70. Slovanské jámy v Uherském Brodě, Přehled výzkumů 1964, 62.
71. Terénní průzkum v oblasti bradlového útvaru Bílých Karpat, Přehled výzkumů 1964, 21–22.
72. Volutové sídliště Hradčovice-Újezdy, Přehled výzkumů 1964, 26.
73. Výšinné sídliště lidu s keramikou bošáckého typu u Slavkova, Přehled výzkumů 1964, 31.

#### 1966

74. Habitat a céramique du type Bošáca a Bánov près de Uherský Brod (Moravie). In: J. Filip (red.): *Investigations archéologiques en Tchécoslovaquie*. Prague, 91–92.
75. Habitat énéolithique de Uherský Brod-Kyčkov (Moravie). In: J. Filip (red.): *Investigations archéologiques en Tchécoslovaquie*. Prague, 91.
76. Kanelované sídliště v Havřicích-cihelně, Přehled výzkumů 1965, 9–10.

#### 1967

77. Keramika z období stěhování národů z Nivnice (Okres Uherské Hradiště), Přehled výzkumů 1966, 41.
78. Kultura s kanelovanou keramikou a skupina s keramikou bošáckého typu na Moravě a ve Slezsku, Zprávy Čs. společnosti archeologické při Čs. akademii věd 9, seš. 2–3, 14–28.
79. Laténské birituální pohřebiště u Slavkova (Okres Uherské Hradiště), Přehled výzkumů 1966, 35–36.
80. Lengyelské sídliště u Uherského Brodu (okres Uherské Hradiště), Přehled výzkumů 1966, 16.
81. Oblast Bílých Karpat na sklonku eneolitu. (Bošácká kultura). Teze kandidátské disertace, Přehled výzkumů 1966, 3–7.
82. Přípravná porada o centrální evidenci, Zpráva za 1. pololetí 1967: Muzeum J. A. Komenského v Uherském Brodě, 98–101.
83. Slovanské sekery z Dolního Němčí (Okres Uherské Hradiště), Přehled výzkumů 1966, 52.
84. Vlachovice-Đulov kopec 1966 (Okres Gottwaldov), Přehled výzkumů 1966, 31–32.

#### 1968

85. Kultura kanelované keramiky na Moravě. In: *Z badań nad kulturą ceramiką promienistej*. Kraków, 79–83.

86. Lengyelské sídliště u Dolního Němčí (okr. Uherské Hradiště), Přehled výzkumů 1967, 7.
87. Nový nález z Bánova (okr. Uherské Hradiště), Přehled výzkumů 1967, 16–17.
88. Středověký nález ve Vlachovicích (okr. Gottwaldov), Přehled výzkumů 1967, 118.
89. Vlachovice – „Dulův kopec“ 1967 (okr. Gottwaldov), Přehled výzkumů 1967, 46–47.

#### 1969

90. Z problematiky moravské kanelované keramiky, Zpráva za druhé pololetí 1969: Muzeum J. A. Komenského v Uh. Brodě, 25–35.
91. Zpráva K. Dobeše o výzkumu mohyl v Ohrozimi, Archeologické rozhledy XXI, 380–386.

#### 1970

92. Archeologický zjišťovací výzkum ve Štramberku 1959, Časopis Slezského muzea série B 19, 97–109.
93. Další nálezy z Malých Hoštic, Nové Opavsko XII, č. 25 (19. 6. 1970), 7.
94. Hrob nitranské skupiny v Dolním Němčí (okr. Uherské Hradiště), Přehled výzkumů 1968, 16–17.
95. Kúlová stavba a příkop u Dolního Němčí (okr. Uherské Hradiště), Přehled výzkumů 1968, 71–72.
96. Nález kamenné sekerky v Nivnici (okr. Uherské Hradiště), Přehled výzkumů 1968, 12.
97. Nález ze žárových hrobů, Nové Opavsko XII, č. 23 (5. 6. 1970), 5.
98. Poklad mincí ze Šumic (okr. Uherské Hradiště), Přehled výzkumů 1968, 70.
99. Sídliště lidu se zvoncovitými poháry a pozdně lengyelský hrob v Kloboukách u Brna (okr. Břeclav), Přehled výzkumů 1968, 12–13.
100. Sídliště u Havřic (okr. Uherské Hradiště), Přehled výzkumů 1968, 37–38.
101. Sídliště z období římského impéria Vlčnov-Dřínky (okr. Uherské Hradiště), Přehled výzkumů 1968, 35–36.
102. Slovanské osídlení výšinné osady Bánov-Hrad. In: Sborník Josefu Poulíkovi k šedesátinám, Brno, 115–116.
103. Slovanský hrob v Kloboukách u Brna (okr. Břeclav), Přehled výzkumů 1968, 53.
104. Středověký nález ve Vlčnově (okr. Uherské Hradiště), Přehled výzkumů 1968, 61.
105. Výšinné sídliště lidu s kanelovanou keramikou u Hlinska (okr. Přerov), Přehled výzkumů 1968, 11.
106. Záchranná akce u Těšova (okr. Uherské Hradiště), Přehled výzkumů 1968, 10.

#### 1971

107. Die befestigte Höhensiedlung der Kultur mit kannelierter Keramik von Hlinsko bei Lipník (Bez. Přerov), Přehled výzkumů 1969, 7–9.
108. Halštatské pohřebiště v Loděnicích (okr. Opava), Přehled výzkumů 1969, 17.
109. Kamenná industrie z výrobních dílen lidu s kanelovanou keramikou v Hlinsku (okr. Přerov). In: Z badań nad krzemieniars-  
twem neolitycznym i eneolitycznym. Kraków, 134–138.
110. Nález kamenného sekeromlatu v Bánově (okr. Uherské Hradiště), Přehled výzkumů 1969, 9.
111. Nález sekeromlatu ve Hlinsku u Lipníka (okr. Přerov), Přehled výzkumů 1970, 18.
112. Poklad mincí z Újezdce u Luhačovic (okr. Uherské Hradiště), Přehled výzkumů 1969, 37.
113. Sídlní objekty u Těšova. In: Sborník Československé společnosti archeologické 4. Brno, 21–33.
114. Slovanské objekty v Hradci u Opavy (okr. Opava), Přehled výzkumů 1970, 54.
115. Středověké jímky v Uherském Brodě (okr. Uherské Hradiště), Přehled výzkumů 1970, 63–64.
116. Středověké nálezy z Uherského Brodu (okr. Uherské Hradiště), Přehled výzkumů 1969, 29–30.
117. Die vierte Etappe der Forschungen in Hlinsko bei Lipník (Bez. Přerov), Přehled výzkumů 1970, 16–18.
118. Žárové pohřebiště v Malých Hošticích (okr. Opava), Přehled výzkumů 1970, 29–30.

#### 1972

119. Fünfte Grabungsetappe in Hlinsko bei Lipník (Bez. Přerov), Přehled výzkumů 1971, 38–39.
120. Laténské sídliště v Opavě-Kateřinkách (okr. Opava), Přehled výzkumů 1971, 79.
121. Meč lipovského typu z Koblova (okr. Opava), Přehled výzkumů 1971, 59.
122. Mladobronzové a laténské sídliště u Kopřivnice, Časopis Slezského muzea série B 21, 147–160.
123. Morava ve starším a středním eneolitu. In: Vývoj archeologie v Čechách a na Moravě 1919-1968. Archeologické studijní  
materiály 10/1. Praha, 46–50.
124. Nález měděného vědra u Nivnice (okr. Uherské Hradiště), Přehled výzkumů 1971, 81.
125. Odpadní jímky na místě bývalé synagogy v Uherském Brodě (okr. Uherské Hradiště), Přehled výzkumů 1971, 124–125.
126. Výšinná osada lidu s kanelovanou keramikou v Hlinsku u Lipníka, Archeologické rozhledy XXIV, 163–167.
127. Záchranné akce na náměstí Svobody v Opavě (okr. Opava), Přehled výzkumů 1971, 126–127.

#### 1973

128. Archeologové v akci, Nové Opavsko XV, č. 25 (16. 2. 1973), 3.
129. Befestigte Industriezentern der Träger Badener Kultur und ihr Platz in der gesellschaftlich-ökonomischen Entwicklung des  
östlichen Teiles Mitteleuropas, Zborník Filozofické fakulty Univerzity Komenského (Musaica) XXIV (XIII), 41–49.



130. Laténský nález z Uherského Brodu (okr. Uherské Hradiště), Přehled výzkumů 1972, 48.
131. Nové nálezy z Polichna (okr. Gottwaldov), Přehled výzkumů 1972, 100.
132. Opavští archeologové v akci, Nové Opavsko XV, č. 33 (17. 8. 1973), 5.
133. Paleolitická stanice a osada lidu s lineární keramikou v Oticích (okr. Opava), Přehled výzkumů 1972, 17.
134. Pravěké nálezy z Hradce nad Moravicí (okr. Opava), Přehled výzkumů 1972, 96–97.
135. Die sechste Grabungsetappe in Hlinsko bei Lipník (Bez. Přerov), Přehled výzkumů 1972, 21–22.
136. Středověká keramika z Uherského Brodu-Rulova (okr. Uherské Hradiště), Přehled výzkumů 1972, 87.
137. Středověká tvrz ve Hlinsku u Lipníku (okr. Přerov), Přehled výzkumů 1972, 86.
138. Zur Problematik der mährischen kannelierten Keramik. In: Symposium über die Entstehung und Chronologie der Badener Kultur. Bratislava, 367–391.

#### 1974

139. Eneolitická sídliště Uherský Brod (Kyčkov a Havříce) cihelna. Studie AÚ ČSAV 2/5, Praha.
140. K problematice neolitu a eneolitu českého Slezska. In: Archeologický sborník. Ostrava, 22–42.
141. Nálezy z období popelnicových polí v Lipníku nad Bečvou (okr. Přerov), Přehled výzkumů 1973, 32.
142. Nové nálezy z Havřic (okr. Uherské Hradiště), Přehled výzkumů 1973, 113.
143. Středověké nálezy z Uherského Brodu (okr. Uherské Hradiště), Přehled výzkumů 1973, 78.
144. Středověká osada v Albrechticích (okr. Karviná), Přehled výzkumů 1973, 82.
145. Středověká tvrz v Perné (okr. Vsetín), Přehled výzkumů 1973, 78.
146. Záchraná akce ve Vávrovicích-Palhanci (okr. Opava), Přehled výzkumů 1973, 112–113.
147. Die VII. Grabungsetappe der Höhensiedlung „Nad Zbruzovým“ in Hlinsko (okr. Přerov), Přehled výzkumů 1973, 22–23.

#### 1975

148. Äneolithische Höhensiedlung in Hlinsko bei Lipník (Bez. Přerov), Přehled výzkumů 1974, 14–15.
149. Dvacet let práce opavské expozitury Archeologického ústavu ČSAV v Brně, Vlastivědné listy I/1, 45–48.
150. Dvacet let opavské expozitury AÚ ČSAV Brno, Archeologické rozhledy XXVII, 361–364.
151. Eneolitické nálezy ze Slavkova (okr. Uherské Hradiště), Přehled výzkumů 1974, 13–14.
152. Meč lipovského typu z Koblova (okr. Opava), Archeologické rozhledy XXVII, 385–386.
153. Nálezy z pískovny v Oseku (okr. Přerov), Přehled výzkumů 1974, 95.
154. Ojedinelé nálezy kamenných nástrojů z Radotína (okr. Přerov), Přehled výzkumů 1974, 18.
155. Osada lidu s lineární keramikou u Lipníku (okr. Přerov), Přehled výzkumů 1974, 11–12.
156. Pozdně lengyelská osada ve Vlčnově (okr. Uherské Hradiště), Přehled výzkumů 1974, 12–13.
157. Sekeromlaty lidu se šňůrovou keramikou z Oseku-Vicínova (okr. Přerov), Přehled výzkumů 1974, 17.
158. Sídliště lidu s kanelovanou keramikou u Sušic (okr. Přerov), Přehled výzkumů 1974, 16.
159. Sídliště ze střední doby bronzové v Uherském Brodě, Přehled výzkumů 1974, 22–23.
160. Slovanská osada v Lipníku-Podhůře (okr. Přerov), Přehled výzkumů 1974, 54.
161. Záchraná akce na eneolitické lokalitě Uherský Brod-Kyčkov (okr. Uherské Hradiště), Přehled výzkumů 1974, 18.
162. Zjišťovací sondáž v poloze „Hradištko“ u Hlinska (okr. Přerov), Přehled výzkumů 1974, 16.

#### 1976

163. Archeologický průzkum v Hlinsku, Vlastivědné listy II/1, 11–13.
164. O čem svědčí nálezy z Albrechtic a ze Stonavy, Těšínsko, č. 3, 18–21.
165. Osídlení kultury zvoncovitých pohárů ve středním Poolšaví, Archeologické rozhledy XXVIII, 83–86.
166. Poznámky k neolitu a eneolitu východní Moravy, Sborník prací filozofické fakulty brněnské univerzity, E 20–21, 141–148.
167. Sedmdesát let dr. Jana Pavelčíka, Vlastivědný věstník moravský 28, 321–322.

#### 1977

168. Další moustíerské nálezy z Otic (okr. Opava), Přehled výzkumů 1975, 10–11.
169. Další nálezy z nové chmelnice u Lipníku (okr. Přerov), Přehled výzkumů 1975, 99–100.
170. Epipaleolitická stanice Bohumín-Záblatí (okres Karviná), Těšínsko, č. 4, 4–6.
171. Epipaleolitická stanice v Záblatí (okr. Karviná), Přehled výzkumů 1975, 11.
172. Letecká archeologie v Severomoravském kraji, Vlastivědné listy III/ 1, 17–18.
173. Nálezy od zemanské tvrze ve Hlinsku (okr. Přerov), Přehled výzkumů 1975, 92.
174. Paleolitický nález z Bělé (okr. Opava), Přehled výzkumů 1975, 11.
175. Středověké nálezy z Albrechtic (okr. Karviná), Přehled výzkumů 1975, 91.
176. Výstava „Archeologie v Severomoravském kraji“, Archeologické rozhledy XXIX, 438–439.
177. IX. Grabungsetappe in Hlinsko bei Lipník (Bez. Přerov), Přehled výzkumů 1975, 13–14.

#### 1978

178. Další nálezy štipané industrie z okolí Bohumína (okr. Karviná), Přehled výzkumů 1976, 17.

179. Domněle runový nápis v Podhoří u Lipníku, *Vlastivědné listy* IV/2, 26.
180. Epipaleolitická stanice v Záblatí (okr. Karviná), *Přehled výzkumů* 1976, 15 (společně E. Grepl).
181. Hradisko u Koberic (okr. Opava), *Přehled výzkumů* 1975, 128–129.
182. Neolitická štipaná industrie z Píště (okr. Opava), *Přehled výzkumů* 1976, 27–28.
183. Nové nálezy ze Sušic (okr. Přerov), *Přehled výzkumů* 1976, 127.
184. Nové pravěké osady u Lipníku nad Bečvou (okr. Přerov), *Přehled výzkumů* 1976, 127–128.
185. Nově zjištěné lokality ve Velkých Hošticích (okr. Opava), *Přehled výzkumů* 1976, 128.
186. Pec z období římského imperia z Uherského Brodu-Rolnické ulice (okr. Uherské Hradiště), *Přehled výzkumů* 1976, 48.
187. Pokračování zjišťovacího výzkumu v Albrechticích (okr. Karviná), *Přehled výzkumů* 1976, 102.
188. Středověké nálezy z Opavy-Masařské ulice, *Přehled výzkumů* 1976, 101.
189. Zehnte Grabungsetappe in Hlinsko bei Lipník (Bez. Přerov), *Přehled výzkumů* 1976, 23–24.

## 1979

190. Depot měděných šperků z Hlinska u Lipníku n./Beč., *Památky archeologické* LXX, 319–339.
191. Středověké hřivny z Uherského Brodu, *Malovaný kraj* 15/4, 20–21.
192. Problem zasiedlenia Moraw północnych przez ludność keramiky. In: *Początki neolityzacji Polski południowo-zachodniej. Materiały z konferencji*. Wrocław, 93–103.
193. Úspěšná sezóna opavských archeologů, *Nové Opavsko* XXI, č. 40 (5. 10. 1979), 3.

## 1980

194. Další nálezy na epipaleolitické stanici Bohumín-Záblatí (okr. Karviná), *Přehled výzkumů* 1978, 9.
195. Další nálezy z období římského imperia u Uherského Brodu (okr. Uherské Hradiště), *Přehled výzkumů* 1977, 52.
196. Další nálezy z Otic-Sopky (okr. Opava), *Přehled výzkumů* 1977, 112.
197. Druhá etapa zjišťovacího výzkumu na epipaleolitické stanici v Bohumíně-Záblatí (okr. Karviná), *Přehled výzkumů* 1977, 10.
198. Dvacet pět let opavské expozitury AÚ ČSAV, *Nové Opavsko* XXII, č. 26 (27. 6. 1980) 3 (pokračování tamtéž v č. 27/4. 7. 1980/3).
199. Höhensiedlung der Träger der Kannelierten Keramik in Hlinsko bei Lipník (Bez. Přerov), *Přehled výzkumů* 1977, 28.
200. K problematice závěrečné fáze staršího eneolitu na východní Moravě, *Archeologické rozhledy* XXXII, 545–551.
201. Mittelalterliche Besiedlung in Hlinsko (Bez. Přerov), *Přehled výzkumů* 1977, 89.
202. Neolitická sídliště ve Lhotě u Lipníka (okr. Přerov), *Přehled výzkumů* 1978, 15.
203. Osada z mladší doby kamenné v Rudimově (okr. Gottwaldov), *Přehled výzkumů* 1978, 15.
204. Paleolitické stanice v Třebomi (okr. Opava), *Přehled výzkumů* 1978, 8–9.
205. Prähistorische Funde bei Šumice (Bez. Uherské Hradiště), *Přehled výzkumů* 1977, 112.
206. Setkání členů a dopisujících spolupracovníků ČSSA ze Severomoravského kraje v Příboře, *Archeologické rozhledy* XXXII, 651–652.
207. Siedlung der Träger mit Linearbandkeramik bei Lipník (Bez. Přerov), *Přehled výzkumů* 1977, 22.
208. Slawische Funde in Hradec nad Moravicí (Bez. Opava), *Přehled výzkumů* 1977, 80.
209. Slawischer Fund aus Uherský Brod (Bez. Uherské Hradiště), *Přehled výzkumů* 1977, 79.
210. Záchranná akce v Albrechticích (okr. Karviná), *Přehled výzkumů* 1977, 82.
211. Záchranná akce ve Velkých Hošticích (okr. Opava), *Přehled výzkumů* 1977, 111.
212. Zaniklá sklářská huť v Prostřední Bečvě (okr. Vsetín), *Přehled výzkumů* 1977, 89.
213. Zjišťovací průzkum v předpolí hradu Helfštýna-Týn n. Bečvou (okr. Přerov), *Přehled výzkumů* 1978, 49–50.
214. Zjišťovací výzkum v předpolí hradu Helfštýna (okr. Přerov), *Přehled výzkumů* 1977, 88–89.
215. Zwölfte Grabungsetappe der Höhensiedlung aus der Zeit der Kultur mit kannelierter Keramik in Hlinsko bei Lipník (Bez. Přerov), *Přehled výzkumů* 1978, 17–18.

## 1981

216. Dreizehnte Grabungsetappe in Hlinsko (Bez. Přerov), *Přehled výzkumů* 1979, 15.
217. Jaroslav Král šedesátiletý, *Archeologické rozhledy* XXXIII, 690–691.
218. Keramik der Bošáca-Gruppe in Mähren, *Slovenská archeológia* XXIX, 157–162.
219. Laténsko – púchovská osada u Radotína (okr. Přerov), *Přehled výzkumů* 1979, 29–30.
220. Ložisko jantaru u Študlova (okr. Vsetín), *Přehled výzkumů* 1979, 75.
221. Nález bronzové sekerky s dutinkou v Hradci nad Moravicí-Brance (okr. Opava), *Přehled výzkumů* 1979, 27.
222. Nález diluviální zvířeny v Oticích (okr. Opava), *Přehled výzkumů* 1979, 10.
223. Nález sekeromlatu lidu se žňurovou keramikou u Strahovic (okr. Opava), *Přehled výzkumů* 1979, 19.
224. Osada lidu s lineární keramikou u Lhoty (okr. Přerov), *Přehled výzkumů* 1979, 11–12.
225. Severomoravští archeologové sněmovali, *Nové Opavsko* XXIII, č. 28 (10. 7. 1980), 3.
226. Slovanská osada u Oseku nad Bečvou (okr. Přerov), *Přehled výzkumů* 1979, 41.
227. Sto let šipecké čelisti, *Archeologické rozhledy* XXXIII, 99.
228. Středověké nálezy z Albrechtic (okr. Karviná), *Přehled výzkumů* 1979, 60–61.

229. Středověké nálezy z Uherského Brodu (okr. Uherské Hradiště), Přehled výzkumů 1979, 59–60.
230. The hilltop settlement of the Channeled-Ware People at Hlinsko by Lipník. In: J. Hrala (ed.): *Archaeological News in the Czech Socialist Republic. X<sup>e</sup> congrès international des sciences préhistoriques et protohistoriques Mexico 1981*. Prague – Brno, 46–48.
231. Výběrová bibliografie archeologických článků Jana Pavelčíka, *Archeologické rozhledy* XXXIII, 689–690 (společně J. Rataj).
232. Výzkum ložisek radiolaritu v Bylnici (okr. Gottwaldov), Přehled výzkumů 1979, 75.
233. Zaniklé středověké tvrze ve Vlachovicích (okr. Gottwaldov), Přehled výzkumů 1979, 60.

## 1982

234. Archeologické nálezy ve Velkých Hošticích, Nové Opavsko XXIV, č. 39 (1. 10. 1982), 3.
235. Archeologie a etnografie, Informační zpravodaj členů SM. pobočky Čs. spol. archeologické při ČSAV, srpen, 10–12.
236. Další průzkum v Otčicích (o. Opava), Přehled výzkumů 1980, 6.
237. Dějiny pravěku na Opavsku. In: Kol.: *Přehled dějin Opavska. Soubor příspěvků k dějinám opavského okresu od pravěku do současnosti*. Opava, 4–19.
238. Depot olověných předmětů z Rudimova (okr. Gottwaldov), *Vlastivědný věstník moravský* 34, 191–194.
239. Drobné terrakoty z Hlinska u Lipníku (okr. Přerov) I., *Památky archeologické* LXXIII, 261–292.
240. Funde aus der römischen Kaiserzeit in Havříce (Bez. Hradiště), Přehled výzkumů 1980, 18.
241. Nález mlatu lidu se šňůrovou keramikou v Lipníku nad Bečvou (okr. Přerov), Přehled výzkumů 1980, 10.
242. Neue Funde aus Uherský Brod-Odjatá (Bez. Uherské Hradiště), Přehled výzkumů 1980, 7.
243. Pracovní seminář archeologů, Nové Opavsko XXIV, č. 24 (18. 6. 1982), 2.
244. Právní normy a archeologie, Informační zpravodaj členů SM. pobočky Čs. spol. archeologické při ČSAV, srpen, 3–5.
245. Steinbeil aus Partutovice (Bez. Přerov), Přehled výzkumů 1980, 10.
246. Terénní průzkum ve Lhotě (o. Přerov), Přehled výzkumů 1980, 6.
247. Uherskobrodsko v pravěku. In: V. Nekuda (ed.): *Uherskohradištsko*. Brno – Uherské Hradiště, 169–179.
248. Ustavující zasedání severomoravské pobočky ČSSA při ČSAV v Opavě, *Archeologické rozhledy* XXXIV, 78.
249. Vierzehnte Grabungsetappe der äneolithischen Höhensiedlung in Hlinsko bei Lipník (Bez. Přerov), Přehled výzkumů 1980, 8–9.

## 1983

250. Äneolithische Niederlassung in Stěbořice (Bez. Opava), Přehled výzkumů 1981, 24.
251. Drobné terrakoty z Hlinska u Lipníku (okr. Přerov) II., *Památky archeologické* LXXIV, 295–315.
252. Eneolitická hrnčířská pec z Hlinska u Lipníku nad Bečvou, *Archeologické rozhledy* XXXV, 361–371.
253. Lengyelzeitliches Beil aus Opava-Jaktař (Bez. Opava), Přehled výzkumů 1981, 20–21.
254. Nález bronzového náramku v Týně nad Bečvou (okr. Přerov), Přehled výzkumů 1981, 39.
255. Nález kostí diluviální zvířeny a keramiky lidí popelnicových polí v Lipníku nad Bečvou (okr. Přerov), Přehled výzkumů 1981, 79.
256. Několik poznámek ke kódu kanelované keramiky na Moravě, Informační zpravodaj členů SM. pobočky Čs. spol. archeologické při ČSAV, prosinec, 4–8.
257. Nová lokalita v jižní části katastru Uherského Brodu (okr. Uherské Hradiště), Přehled výzkumů 1981, 79–80.
258. Osada z období starší fáze lužické kultury u Oseku (okr. Přerov), Přehled výzkumů 1981, 36.
259. Povrchové sběry na osadě z období římského impéria Vlčnov-Dřínky (okr. Uherské Hradiště), Přehled výzkumů 1981, 43.
260. Seminář „Vnitřní a vnější kolonizace a její odraz v hmotné kultuře na základě výsledků bádání v poslední době“, *Archeologické rozhledy* XXXV, 88.
261. Weitere Erforschung der Jungmousteriensstazion Otice-Sopka (Bez. Opava), Přehled výzkumů 1981, 16.
262. Zasedání moravských eneolitiků, *Archeologické rozhledy* XXXV, 557–558.
263. I. setkání členů a dopisujících spolupracovníků SM. pobočky ČSSA při ČSAV, *Archeologické rozhledy* XXXV, 88.
264. XV. Grabungssaison in Hlinsko bei Lipník nad Bečvou (Bez. Přerov), Přehled výzkumů 1981, 23–24.

## 1984

265. Archeologická sbírka Fr. Papouška, Přehled výzkumů 1982, 100.
266. Druhé zasedání moravské skupiny pro výzkum eneolitu ve Zďtíně, okr. Prostějov, *Vlastivědný věstník moravský* 36, 333.
267. Eneolitická šipka z Vlachovic (okr. Gottwaldov), Přehled výzkumů 1982, 22.
268. Eneolitické objekty v Opavě-Palhanci (okr. Opava), Přehled výzkumů 1982, 20.
269. Funde aus Lipník n. Bečvou (Bez. Přerov), Přehled výzkumů 1982, 88.
270. Junglinearfunde aus Veselíčko (Bez. Přerov), Přehled výzkumů 1982, 15.
271. Neolitická a mladobronzová osada u Sušic (okr. Přerov), Přehled výzkumů 1982, 93.
272. Povrchový průzkum římsko-provinciální lokality Uherský Brod-U Kučovské lávky (okr. Uh. Hradiště), Přehled výzkumů 1982, 35.
273. Pravěká osada u Stěbořic (okr. Opava), Přehled výzkumů 1982, 17.
274. II. zasedání moravských eneolitiků, *Archeologické rozhledy* XXXVI, 677–678.
275. III. setkání členů a mimořádných členů SM. pobočky ČSSA při ČSAV, *Archeologické rozhledy* XXXVI, 680.
276. XVI. Grabungsetappe der Hohensiedlung in Hlinsko bei Lipník n. Beč. (Bez. Přerov), Přehled výzkumů 1982, 20–21.

**1985**

277. Eneolitické objekty v Opavě-Palhanci (okr. Opava), Přehled výzkumů 1983, 26.  
 278. Jámy kultury lidu s lineární keramikou v Pašovicích (okr. Uherské Hradiště), Přehled výzkumů 1983, 22.  
 279. Neolitický nález z Hlinska u Lipníku nad Bečvou (okr. Přerov), Přehled výzkumů 1983, 22–23.  
 280. Osada u Nahošovic (okr. Přerov), Přehled výzkumů 1983, 108.  
 281. Osídlení obce Šišma (okr. Přerov), Přehled výzkumů 1983, 107.  
 282. Sídliště u Sušic-Kudlova (okr. Přerov), Přehled výzkumů 1983, 108.  
 283. Terrainbegehung auf der Lokalität Uherský Brod-Kyčkov (Bez. Uherské Hradiště), Přehled výzkumů 1983, 108–109.  
 284. Zjišťovací a záchranná akce v Drslavicích (okr. Uherské Hradiště), Přehled výzkumů 1983, 107–108.  
 285. XIII. Grabungsetappe in Hlinsko bei Lipník nad Bečvou (Bez. Přerov), Přehled výzkumů 1983, 25–26.

**1986**

286. Bibliografický rejstřík regionálních časopisů pro archeologii. Sv. 1. Prostějov (společně N. Pavelčíková a H. Teryngerová).  
 287. Holasovice – „slovanské hradiště“?, Nové Opavsko XXVIII, č. 39 (19. 9. 1986), 3.  
 288. Hrubotvará kamenná industrie z výšinné osady lidu s kanelovanou keramikou v Hlinsku u Lipníku nad Bečvou, Památky archeologické LXXVII, 197–225.  
 289. Životní jubileum Jana Pavelčíka, Malovaný kraj 22/5, 16.

**1987**

290. Další nálezy ze Šišmy (okr. Přerov), Přehled výzkumů 1985, 22.  
 291. Drobné nálezy ze Šišmy (okr. Přerov), Přehled výzkumů 1984, 20.  
 292. Eine kleine mittelalterliche Fortifikation in Hodslavice (Bez. Nový Jičín), Přehled výzkumů 1984, 48–49.  
 293. Geofyzikální průzkum dobrodziničské osady z Opavy-Palhance (okr. Opava), Přehled výzkumů 1985, 35.  
 294. Lineární keramika z Veselíčka (okr. Přerov), Přehled výzkumů 1984, 20.  
 295. Moravia at the decline of the Older Neolithic (Late Lengyel groups and the Funnel Beaker culture). In: Neolit i początki epoki brązu na ziemi chełmińskiej. Toruń, 371–388.  
 296. Nálezy ze staré Hackelsbergské štoly u Horního Údolí (okr. Šumperk), Přehled výzkumů 1985, 62.  
 297. Neolitická lokalita z Řepišť (okres Frýdek-Místek), Informační zpravodaj členů SM. pobočky Čs. spol. archeologické při ČSAV, září 1987, 8–9 (společně A. Kerekéš).  
 298. Neolitický nález z Řepišť (okr. Frýdek-Místek), Přehled výzkumů 1985, 22.  
 299. Neolithische Besiedlung von Hlinsko bei Lipník nad Bečvou (Bez. Přerov), Přehled výzkumů 1984, 21.  
 300. Osada lidu s moravskou malovanou keramikou v Nahošovicích (okr. Přerov), Přehled výzkumů 1984, 20.  
 301. Osada z období lidu s lineární keramikou v Bezuchově (okr. Přerov), Přehled výzkumů 1984, 19.  
 302. Po stopách rukopisů Jaroslava Palliardiho, Informační zpravodaj členů SM. pobočky Československé společnosti archeologické při ČSAV, září, 1–3.  
 303. Rettungsaktion in Opava-Kolářská Gasse (Bez. Opava), Přehled výzkumů 1985, 70–72 (společně P. Kouřil, H. Teryngerová).  
 304. Terénní průzkum ve Slavkově (okr. Uherské Hradiště), Přehled výzkumů 1984, 77.  
 305. IV. zasedání sekce pro neolit a eneolit Moravy ČSSA při ČSAV, Archeologické rozhledy XXXIX, 221.  
 306. XVIII. Grabungsetappe in Hlinsko bei Lipník n. Beč. (Bez. Přerov), Přehled výzkumů 1985, 24–25.  
 307. XIX. Grabungsetappe der Höhensiedlung in Hlinsko bei Lipník nad Bečvou (Bez. Přerov), Přehled výzkumů 1984, 24–25.

**1988**

308. Nová expozice pravěkých dějin Novojičína, Archeologické rozhledy XL, 441.  
 309. Z pravěku Vlachovic. In: Kol.: Dějiny Vlachovic I. Vlachovice, 6–18.  
 310. Zur Frage der chronologischen Stellung der Badener Kultur, Germania 66, 144–149.

**1989**

311. Fund einer Schildfibel in Týn nad Bečvou (Gem. Lipník nad Bečvou, Bez. Přerov), Přehled výzkumů 1986, 36.  
 312. Kostěné, parohové a měděné předměty z Hlinska u Lipníku nad Bečvou (okr. Přerov), Památky archeologické LXXX, 241–281.  
 313. Mammutbackenzahn aus Branka (Kat. Gemeinde Hradec nad Moravicí-Branka, Bez. Opava), Přehled výzkumů 1986, 21.  
 314. Die neuesten Ergebnisse der Erforschung des Äneolithikums in Nordmähren. In: Das Äneolithikum und die früheste Bronzezeit (C<sup>14</sup> 3000–2000 b.c.) in Mitteleuropa: kulturelle und chronologische Beziehungen. Praehistorica XV. Praha, 67–70 (společně V. Janák).  
 315. Objev kostí diluviální zvířeny v Sušicích-Kudlově (okres Přerov), Přehled výzkumů 1986, 21–22.  
 316. Pravěká a časně historická lokalita u Neplachovic (o. Holasovice, okr. Opava), Přehled výzkumů 1986, 96.  
 317. Pravěká lokalita u Držkovic (okr. Opava), Přehled výzkumů 1986, 27.  
 318. Pravěké a časně historické osady z Opavy-Palhance I., Časopis Slezského zemského muzea série B 38, 133–147 (společně P. Kouřil).

319. Pravěké a časně historické osady z Opavy-Palhance II., Časopis Slezského zemského muzea série B 38, 208–216 (společně P. Kouřil).
320. Pravěké lokality u Holasovic (okr. Opava), Přehled výzkumů 1986, 95–96.
321. Problematik des gegenwärtigen Forschungsstandes der Badener Kultur, Przegład archeologiczny 36, 135–167.
322. Raně novověké objekty z Uherského Brodu (okr. Uherské Hradiště), Přehled výzkumů 1986, 88.
323. Sekeromlat lidu se šňůrovou keramikou z Radslavic (okr. Přerov), Přehled výzkumů 1986, 29.
324. Středověké tvrziště u Bítova (o. Bílovec, okr. Nový Jičín), Přehled výzkumů 1986, 88.
325. Terénní průzkum u Vávrovic (okr. Opava), Přehled výzkumů 1986, 96–97.
326. Terénní průzkum v prostoru Kostelního kopce v Opavě-Jaktaři (o. Opava, okr. Opava), Přehled výzkumů 1986, 96.
327. VI. zasedání sekce pro neolit a eneolit Moravy ČSSA při ČSAV, Archeologické rozhledy XLI, 322.
328. XX. Grabungssaison auf der Höhensiedlung des Volkes mit kannelierter Keramik in Hlinsko bei Lipník nad Bečvou (Bez. Přerov), Přehled výzkumů 1986, 28.

## 1990

329. Eneolitické osídlení Mikulčic-Valů. In: Pravěké a slovanské osídlení Moravy. Sborník příspěvků k osmdesátinám akademika Josefa Poulíka. Brno, 51–66.
330. Feststellungsforschung im Raume der Ausgänge des Vlářer Radiolarites (Gemeinde Sidonie, Bez. Gottwaldov), Přehled výzkumů 1987, 26.
331. Fund einer silbernen Gedenktafel in Opava (Bez. Opava), Přehled výzkumů 1987, 84.
332. Kamenná sekera z Jakubčovic (okr. Opava), Přehled výzkumů 1987, 25.
333. Lesefunde bei Holasovice (Bez. Opava), Přehled výzkumů 1987, 98.
334. Mittelalterlicher Fund aus Ostrava-Vítkovice (Bez. Ostrava), Přehled výzkumů 1987, 82–83.
335. Nález sekeromlatu v Suchých Lazcích (okr. Opava), Přehled výzkumů 1987, 25.
336. Nálezy silexů v Korytně (okr. Uherské Hradiště), Přehled výzkumů 1987, 21.
337. Nálezy v Opavě-Jaktaři, Přehled výzkumů 1987, 26–27.
338. Neolitické osady u Dolního Němčí (okr. Uherské Hradiště), Přehled výzkumů 1987, 25.
339. Nové nálezy ze Šišmy (okr. Přerov), Přehled výzkumů 1987, 26.
340. Povrchový sběr v Neplachovicích (okr. Opava), Přehled výzkumů 1987, 98.
341. Rituální pohřeb ženy na výšinné osadě v Hlinsku u Lipníku nad Bečvou, Archeologické rozhledy XLII, 501–509.
342. Streitaxt des Volkes mit Schnurkeramik aus Prosenice (Bez. Přerov), Přehled výzkumů 1987, 29.
343. Streitaxt des Volkes mit Schnurkeramik aus Nivnice (Bez. Uherské Hradiště), Přehled výzkumů 1987, 29.
344. Symposium „Śląsk górny i opawski w dobie plemiennej wczesnego średniowiecza“, Archeologické rozhledy XLII, 213.
345. Těžba a zpracování kamene na výšinné eneolitické osadě u Hlinska u Lipníku nad Bečvou, Časopis Slezského muzea série B 39, 97–105.
346. Záchraná akce v Havříčích (okr. Uherské Hradiště), Přehled výzkumů 1987, 97–98.
347. XXI. Grabungsetappe auf der Höhensiedlung in Hlinsko bei Lipník nad Bečvou (Bez. Přerov), Přehled výzkumů 1987, 27–28.

## 1991

348. Dílna zpracovávající radiolarit v Sidonii (okr. Zlín), Přehled výzkumů 1988, 21.
349. Ein Fund von Keramikbruchstücken aus der Zeit des römischen Imperiums in Suchá Loz (Bez. Uherské Hradiště), Přehled výzkumů 1988, 36.
350. K otázkám hospodářské a sociální úrovně populací badenské kultury. Opava.
351. Kamenný sekeromlat z Vlkovic (okr. Nový Jičín), Přehled výzkumů 1988, 21.
352. Kromaňonec z Dolních Věstonic. Podvrh nebo originál?, Malovaný kraj 27/2, 5 a 19.
353. Nález měděné sekery v Praci (okr. Brno-venkov), Přehled výzkumů 1988, 22.
354. Neolitická osada v Pašovicích (okr. Uherské Hradiště), Přehled výzkumů 1988, 11.
355. Odešel Stanin Šromota-Kudlovský, Informační zpravodaj členů SM. pobočky Čs. spol. archeologické při ČSAV, březen, 39–40.
356. Nová archeologická lokalita v Havříově, Těšínsko, č. 3, 28–29.
357. Parohový mlát ze Spálova (okr. Nový Jičín), Přehled výzkumů 1988, 22.
358. Sekeromlat lidu se šňůrovou keramikou z Linhartov (okr. Bruntál), Přehled výzkumů 1988, 18–19.
359. Seminář odborné skupiny pro neolit a eneolit Moravy a Slezska, Zprávy České archeologické společnosti 39, 6.
360. Středověká komunikace u Stříteže (okr. Přerov), Přehled výzkumů 1988, 65–66.
361. Středověká tvrz ve Hlinsku u Lipníku nad Bečvou (okr. Přerov), Přehled výzkumů 1988, 64.
362. Středověká zaniklá osada Vojšice u Hrubé Vrbky (okr. Hodonín), Přehled výzkumů 1988, 65.
363. Weitere Untersuchungen auf neolithischen Niederlassungen bei Dolní Němčí (Bez. Uherské Hradiště), Přehled výzkumů 1988, 11.
364. Záchraná akce v historickém jádru Uherského Brodu (okr. Uherské Hradiště), Přehled výzkumů 1988, 53.
365. Zasedání sekce pro neolit a eneolit Moravy ČSSA při ČSAV, Archeologické rozhledy XLIII, 469.



366. XXII. Grabungsetappe auf der Höhenniederlassung in Hlinsko bei Lipník nad Bečvou (Bez. Přerov), Přehled výzkumů 1988, 17–18.

## 1992

367. Geschliffene Steinindustrie aus Hlinsko bei Lipník a. d. Bečva (Bez. Přerov), Památky archeologické LXXXIII, 212–247.  
 368. Keramika páteho sídelního horizontu z výšinné osady v Hlinsku u Lipníku nad Bečvou, Slovenská archeológia XL, 29–46.  
 369. Nejstarší dějiny středního Pomoraví. In: V. Nekuda (ed.): Uherskohradištsko (2. vyd.). Brno – Uherské Hradiště, 105–196 (společně V. Hrubý).  
 370. Příspěvek k absolutnímu datování osady lidu s kanelovanou keramikou v Hlinsku u Lipníka nad Bečvou, Časopis Slezského zemského muzea série B 41, 193–195.  
 371. Rudolfův katalog magie – nedoceněný pramen naší etnografie, Těšínsko, č. 4, 24–25.  
 372. Slovo úvodem, Informační zpravodaj, květen, 1–2.  
 373. Stratigrafické postavení epipaleolitické stanice u Záblatí, Těšínsko, č. 1, 6–7.  
 374. Štípaná industrie ze Štandlu u Místku, Informační zpravodaj, květen, 27–31.  
 375. Tajemství lékárenské studny v Uherském Brodě, Malovaný kraj 28/4, 5 a 7.  
 376. Zpráva pobočky MSAK pro severní Moravu a Slezsko za rok 1991, Pravěk NŘ 1991/1, 151.

## 1993

377. Bošácká kulturní skupina. In: V. Podborský a kol.: Pravěké dějiny Moravy. Brno, 200–204.  
 378. Bronzenes Absatzbeil aus Březová (Bez. Opava), Přehled výzkumů 1989, 49.  
 379. Drobné nálezy ze Šišmy (okr. Přerov), Přehled výzkumů 1989, 26–27.  
 380. Fund einer Streitaxt in Jindřichov (Bez. Přerov), Přehled výzkumů 1989, 27.  
 381. Fund eines steinernen Klopfers in Krásná Loučka (Bez. Bruntál), Přehled výzkumů 1989, 37.  
 382. Fünfundzwanzigste Grabungsetappe in Hlinsko bei Lipník nad Bečvou (Bez. Prostějov), Přehled výzkumů 1991, 47.  
 383. Hornsteindolch aus Bílovec (Bez. Nový Jičín), Přehled výzkumů 1989, 37.  
 384. Kugelaxt aus Pavlovice (Bez. Přerov), Přehled výzkumů 1989, 34.  
 385. Kultura kulovitých amfor. In: V. Podborský a kol.: Pravěké dějiny Moravy. Brno, 190–191.  
 386. Lašský folklorista Hugo Vavrečka. Těšínsko, č. 3.  
 387. Lid s kanelovanou keramikou. In: V. Podborský a kol.: Pravěké dějiny Moravy. Brno, 179–190.  
 388. Malý slovník archeologů působících před rokem 1945 (5. část), Zprávy České archeologické společnosti 44, 9–10.  
 389. Nález ze studny lékárny „U zlatého pelikána“ v Uherském Brodě (okr. Uherské Hradiště), Přehled výzkumů 1991, 93–94.  
 390. Nálezy kamenných nástrojů ze Siřteže nad Ludinou (okr. Přerov), Přehled výzkumů 1989, 27–28.  
 391. Nálezy z období římského imperia a středověku ze Spálova (okr. Nový Jičín), Přehled výzkumů 1989, 57.  
 392. Neznámé nálezy z Předmostí (okr. Přerov), Přehled výzkumů 1989, 18.  
 393. Nové nálezy z Malých Hoštic (okr. Opava), Přehled výzkumů 1991, 111.  
 394. Odborná skupina pro neolit a eneolit Moravy ČAS při ČSAV, Přehled výzkumů 1991, 128.  
 395. Osada lidu s lineární keramikou z Pašovic (okr. Uh. Hradiště), Přehled výzkumů 1989, 18–19.  
 396. Pamětní listina prvního opavského sirotčince, Časopis Slezského zemského muzea série B 42, 59–62 (společně J. Štěrbová).  
 397. Pracovní skupina pro neolit a eneolit Moravy ČSSA při ČSAV, Přehled výzkumů 1990, 142.  
 398. Předběžná zpráva o přírodních zdrojích a zpracování radiolaritu v Bílých Karpatech. In: Východoslovenský pravek 4. Zborník k nedožitým 90. narodeninám univ. prof. PhDr. Vojtecha Budinského-Kričku, DrSc. Košice, 67–74.  
 399. Rejstřík rukopisných deníků K. J. Mašky, Zprávy České archeologické společnosti při ČSAV, Suppl. 16.  
 400. Signální píšťalka z Úvalna-Selenburku. Vlastivědné listy Slezska a severní Moravy 19, č. 1, 33–35.  
 401. Slováký výhonek ve Slezsku, Malovaný kraj 29/4, 9.  
 402. Streitaxt aus Kladná-Žilín (Bez. Zlín), Přehled výzkumů 1989, 27.  
 403. Štěstíčko na Lašsku, Těšínsko, č. 1, 19.  
 404. Štípaná industrie z Nivnice (okr. Uh. Hradiště), Přehled výzkumů 1989, 18.  
 405. Terénní průzkum v Opavě-Kateřinkách (okr. Opava), Přehled výzkumů 1990, 127.  
 406. Die Vierundzwanzigste Erforschungsetappe auf der Höhenniederlassung in Hlinsko bei Lipník nad Bečvou (Bez. Přerov), Přehled výzkumů 1990, 73.  
 407. Vražda na dlouhé řece bez záhad, Malovaný kraj 29/3, 5.  
 408. Výkopový deník K. J. Mašky, Informační zpravodaj, srpen, 11–21.  
 409. Weitere Forschungen im Raume der Kalkstein- Felsenriffzone im Nordteil der Weißen Karpaten (Bez. Zlín, Povážská Bystrice). Přehled výzkumů 1989, 36–37.  
 410. Záchraná akce na „Kostelním kopci“ v Opavě-Jaktaři (okr. Opava), Přehled výzkumů 1991, 110–111.  
 411. Zpráva o činnosti odborné skupiny pro neolit a eneolit Moravy a Slezska, Zprávy České archeologické společnosti 42, 3.  
 412. Zpráva pobočky pro severní Moravu a Slezsko za rok 1992, Zprávy České archeologické společnosti 42, 2 (společně P. Kouřil).  
 413. Životní jubileum Vlasty Šikulové, Vlastivědné listy Slezska a severní Moravy 19, č. 1, 43.  
 414. IX. setkání členů SM. pobočky ČSSA při ČSAV, Přehled výzkumů 1990, 142.  
 415. X. setkání pobočky MSAK a ČSA-SACMS při ČSAV pro severní Moravu a Slezsko, Přehled výzkumů 1991, 128.

416. XII. setkání členů pobočky ČAS pro Moravu a Slezsko v Přerově 29.5. 1993, Zprávy České archeologické společnosti 44, 4.
417. XII. setkání členů Pobočky pro severní Moravu a Slezsko, Informační zpravodaj, srpen, 2–3.
418. XXIII. Grabungssaison auf der Höhensiedlung des Volkes mit Badener Kultur in Hlinsko bei Lipník nad Bečvou (Bez. Přerov), Přehled výzkumů 1989, 34–35.

#### 1994

419. František Bedřich Janáček – zakladatel pivovaru v Uh. Brodč, Malovaný kraj 30/3, 10.
420. Kunovice byly nepřátelské území, Slovácké noviny 5/57, č. 37 (14. 4. 1994), 4.
421. Nové nálezy antropomorfních a zoomorfních idolů na Moravě, Pravěk NR 1992/2, 205–214.
422. Nové nálezy ze Slavkova u Opavy, Informační zpravodaj, prosinec, 11–15.
423. Osady na Kostelním kopcu w Opavě-Jaktaři i ich miejsce w badaniach nad problematyką neolitu i eneolitu Górnego Śląska, Przegląd archeologiczny 42, 5–34.
424. Rostliny na našem stole, Malovaný kraj 30/5, 30.
425. Rostliny na našem stole II., Malovaný kraj 30/6, 22.
426. Zpráva o činnosti pobočky ČAS a MSAK pro severní Moravu a Slezsko, Informační zpravodaj, prosinec, 2.
427. XII. seminář Sekce ČAS pro výzkum neolitu a eneolitu Moravy, Informační zpravodaj, prosinec, 4.
428. XIII. pracovní setkání členů pobočky ČAS a MSAK pro severní Moravu a Slezsko, Informační zpravodaj, prosinec, 3–4.

#### 1995

429. Eine befestigte Höhensiedlung der Badener Kultur von Hlinsko bei Lipník ad Bečva, Jahresschrift für mitteldeutsche Vorgeschichte 77, 121–158.
430. Keramika horizontu I z Hlinska u Lipníku nad Bečvou, Pravěk NR 1993/3, 79–141.
431. Plecovník, Těšínsko, č. 1, 32–33.
432. Poolšaví v mezolitu, Slovácko 37, 93–105.
433. Rostliny na našem stole III., Malovaný kraj 31/1, 22.
434. Rostliny na našem stole IV., Malovaný kraj 31/2, 22.
435. Rostliny na našem stole V., Malovaný kraj 31/3, 20.
436. Rostliny na našem stole VI., Malovaný kraj 31/4, 22.
437. Rostliny na našem stole VII., Malovaný kraj 31/5, 20.
438. Rostliny na našem stole VIII., Malovaný kraj 31/6, 40.
439. Slovácký malíř Emil Holub, Malovaný kraj 31/6, 38.
440. Zpráva o činnosti pobočky pro severní Moravu a Slezsko ČAS za rok 1995, Informační zpravodaj, prosinec, 1.
441. XIV. pracovní setkání členů pobočky ČAS a MSAK pro severní Moravu a Slezsko, Informační zpravodaj, prosinec, 2.
442. XIV. setkání členů sekce pro otázky neolitu a eneolitu Moravy a Slezska, Informační zpravodaj, prosinec, 3.

#### 1996

443. Archeologický výzkum historického jádra Uherského Hradiště, Zpravodaj města 6, 11–12.
444. Čím zalévat výhonky folklóru (vodou, vínem, slivovici... ?). Víkend s velikonočními zvyky, Příl. Den na víkend, s. 1, 3. Moravskoslezský den 7, č. 83.
445. Die Höhensiedlung der Badener Kultur in Hlinsko bei Lipník und ihre chronologische Position auf dem Grund <sup>14</sup>C Datierung. In: L. Nikolova (Hrsg.): Early Bronze Age settlement patterns in the Balkans (ca. 3500–2500 BC, calibrated dates). Sofia, 105–108.
446. Osady na „Chylickém rybníku“ u Uherského Ostrohu-Kvačic, Malovaný kraj 32/4, 31.
447. Pravěké osídlení. In: Kol.: Naše obec Chuchelná (Dějiny, památky, příroda). Chuchelná, 9–12.
448. Rostliny na našem stole IX., Malovaný kraj 32/1, 20.
449. Rostliny na našem stole X., Malovaný kraj 32/2, 20.
450. Rostliny na našem stole XI., Malovaný kraj 32/3, 28.
451. Rostliny na našem stole XII., Malovaný kraj 32/4, 20.
452. Rostliny na našem stole XIII., Malovaný kraj 32/5, 20.
453. Rostliny na našem stole XIV., Malovaný kraj 32/6, 29.

#### 1997

454. Co přinesl archeologický výzkum Reduty?, UH Zpravodaj 10, 18.
455. Jen krátce k otázce hradiska sv. Klimenta u Osvětiman, Dobrý den Slovácko 3, č. 21 (26. 5. 1997), 3.
456. Macákové z Ottenburku. Historie jednoho opavského domu ve světle archivních pramenů a archeologického výzkumu, Sborník prací filozofické fakulty Ostravské univerzity: Historie, 168/5, 145–172 (společně J. Štěrbová).
457. Rostliny na našem stole XV., Malovaný kraj 33/1, 20.
458. Rostliny na našem stole XVI., Malovaný kraj 33/2, 20.
459. Rostliny na našem stole XVII., Malovaný kraj 33/3, 28.

460. Rostliny na našem stole XVIII., Malovaný kraj 33/4, 20.  
 461. Rostliny na našem stole XIX., Malovaný kraj 33/5, 21.  
 462. Rostliny na našem stole XX., Malovaný kraj 33/6, 29.

#### 1998

463. „Cikáni“ na jižní a jihovýchodní Moravě, Bulletin Muzea romské kultury 7, 18–22.  
 464. Dvacetpět let spolupráce archeologie – geofyzika. In: P. Kouřil – R. Nekuda – J. Unger (eds.): Ve službách archeologie. Sborník k 60. narozeninám RNDr. Vladimíra Haška, DrSc. Spisy Archeologického ústavu AV ČR 10. Brno, 235–236.  
 465. Králův stůl u Modré u Velehradu, Malovaný kraj 34/3, 18–19.  
 466. Krypty v kostele sv. Františka Xaverského v Uherském Hradišti, Malovaný kraj 34/5, 13.  
 467. Otázka tzv. Králova stolu u Modré (okr. Uh. Hradiště) ve světle geofyzikální a archeologické prospekce. In: P. Kouřil – R. Nekuda – J. Unger (eds.): Ve službách archeologie. Sborník k 60. narozeninám RNDr. Vladimíra Haška, DrSc. Spisy Archeologického ústavu AV ČR 10. Brno, 229–234.  
 468. Pravěké nálezy z výzkumu u rotundy ve Znojmě-Hradu, Pravěk NŘ 1997/7, 179–195.  
 469. Rondely na jihovýchodní Moravě. In: Otázky neolitu a eneolitu našich zemí. Sborník referátů z 16. pracovního zasedání badatelů pro výzkum neolitu a eneolitu Čech, Moravy a Slovenska, Lázně Sedmihorky 23.–25. září. Turnov – Hradec Králové, 103–112.  
 470. Rostliny na našem stole XXI., Malovaný kraj 34/1, 24.  
 471. Zapomenutý nález z Derfle (Sadů), Slovácko 39, 97–100.  
 472. Zdobené tašky z Uherského Brodu, Slovácko 39, 123–134.

#### 1999

473. Historie skoro detektivní, Zpravodaj města Uherské Hradiště 2, 15.  
 474. Knížka starosvata z Nezdeniv, Malovaný kraj 35/5, 13.  
 475. Nečekaný objev v Nezdenicích, Slovácké noviny 9, č. 23 (9. 6. 1999), 15.  
 476. Několik poznámek k použití kódu badenské kultury na Moravě. In: I. Kuzma (ed.): Otázky neolitu a eneolitu našich krajín – 1998. Zborník referátov zo 17. pracovného stretnutia badateľov pre výskum neolitu a eneolitu Čiech, Moravy a Slovenska, Dudince 22.–24. 9. 1998. Nitra, 171–181.  
 477. Několik poznámek k metodice výzkumu zabijaček na Moravě, Vlastivědný věstník moravský 51, 172–176.  
 478. Romantický archeolog – konzistorní rada František Příkryl, Slovácké noviny 9, č. 34 (25. 9. 1999), 14.  
 479. Uherský Ostroh II-Kvačice (okr. Uherské Hradiště), Přehled výzkumů 40, 377–379.

#### 2000

480. „Cikáni“ na jižní a jihovýchodní Moravě, Slovácko 41, 183–197.  
 481. Geofyzikální a archeologický průzkum kostela sv. Františka Xaverského v Uherském Hradišti, Přehled výzkumů 41, 257–262.  
 482. Geofyzikální prospekce a dosavadní archeologický výzkum v prostoru epilengyelského rondelu z Uherského Brodu-Kyčkova, Přehled výzkumů 41, 238–241.  
 483. Lidové písně z Kravař, Český lid 87/1, 90–91.  
 484. Počátky Národopisného souboru Gymnázia Jana Amose Komenského v Uherském Brodě, Malovaný kraj 36/6, 34–35.  
 485. Poznámky k vývoji neolitu a eneolitu na jihovýchodní Moravě, Sborník prací Filozofické fakulty brněnské univerzity XLVIII, řada archeologická M 4, 167–177 (společně M. Vaškových).  
 486. S monoxylem po moři za poznáním, Malovaný kraj 36/3, 15.  
 487. Vladimír Prager – zapomínaný malíř Uherského Brodu, Malovaný kraj 36/4, 7.  
 488. Zpráva o průzkumu kostela sv. Františka Xaverského v Uherském Hradišti, Slovácko 42, 159–167.

#### 2001

489. Hornácké symposium 2001, Malovaný kraj 37/5, 32.  
 490. „Cikánská“ osada Okluček v Uherském Brodě-Havříčích, Bulletin Muzea romské kultury 10, 55–59.  
 491. Erkenntnisse zur Höhensiedlung der Badener Kultur in Hlinsko bei Lipník nad Bečvou (Mährisches Tor). In: A. Lippert – M. Schultz – S. Shennan – M. Treschler-Nicola (Hrsg.): Mensch und Umwelt während des Neolithikums und der Frühbronzezeit in Mitteleuropa. Ergebnisse interdisziplinärer Zusammenarbeit zwischen Archäologie, Klimatologie, Biologie und Medizin. Rahden/Westf., 73–82.  
 492. Hlinsko. Hradisko lidu badenské kultury, Archeologické památky střední Moravy, sv. 2. Olomouc.  
 493. Hrob kultury s moravskou malovanou keramikou z Uherského Brodu-Kyčkova. In: M. Metlička (ed.): Otázky neolitu a eneolitu našich zemí – 2000. Sborník příspěvků z 19. pracovního setkání badatelů zaměřených na výzkum neolitu a eneolitu České a Slovenské republiky, Plzeň 9.–12. 10. 2000. Plzeň, 147–150.  
 494. Jak se žilo v pravěku, Malovaný kraj 37/4, 32.  
 495. K otázce rekonstrukcí bran fortifikačních výšinných osad lidu s badenskou kulturou na Moravě. In: V. Hašek – R. Nekuda – J. Unger (eds.): Ve službách archeologie II. Přírodovědné metody v archeologii a antropologii. Brno, 149–159.



496. Die Kerne der Boleráz-Stufe in Ost- und Südmähren. In: P. Roman – S. Diamandi (Hrsg.): Cernavodă III-Boleráz. Ein vorgeschichtliches Phänomen zwischen dem Oberrhein und der unteren Donau. Symposium Mangalia/Neptun (18.–24. October 1999). București, 623–640.
497. Kroje hornácké obce Velká nad Veličkou, Český lid 88/4, 415–416.
498. Neolithikum und Äneolithikum in Nordmähren und Schlesien (Troppauer Gebiet) im Lichte der <sup>14</sup>C Daten, Preistoria Alpina 37, 333–336.
499. Nikolí nejmenší mezi zpěvy moravskými. Záhorské písně a jejich varianty, Český lid 88/2, 201–202.
500. O archeologii vážně i nevážně 1., Malovaný kraj 37/1, 26–27.
501. O archeologii vážně i nevážně 2., Malovaný kraj 37/2, 26–27.
502. O archeologii vážně i nevážně 3., Malovaný kraj 37/3, 30–31.
503. O archeologii vážně i nevážně 4., Malovaný kraj 37/4, 26–27.
504. O archeologii vážně i nevážně 5., Malovaný kraj 37/5, 14–15.
505. O archeologii vážně i nevážně 6., Malovaný kraj 37/6, 24–25.
506. Poznámky k závěrečné fázi lengyelského kulturního okruhu na Moravě. Problematika jordanovské skupiny. In: 50 let archeologických výzkumů Masarykovy univerzity na Znojemsku, Brno, 257–267.
507. Slintavka a kulhavka v Uherském Brodě L. P. 1581, Malovaný kraj 37/3, 5.
508. Výsledky geofyzikálního a archeologického výzkumu rondeloidu Uherský Brod-Kyčkov. In: V. Hašek – R. Nekuda – J. Unger (eds.): Ve službách archeologie III. Sborník k 75. narozeninám Prof. RNDr. Jana Jelínka, DrSc. Brno, 170–176.

## 2002

509. O archeologii vážně i nevážně 7., Malovaný kraj, 38/1, 14–15.
510. O archeologii vážně i nevážně 8., Malovaný kraj, 38/2, 14–15.
511. O archeologii vážně i nevážně 9., Malovaný kraj, 38/3, 40–41.
512. O archeologii vážně i nevážně 10., Malovaný kraj, 38/4, 14–15.
513. O archeologii vážně i nevážně 11., Malovaný kraj, 38/5, 14–15.
514. O archeologii vážně i nevážně 12., Malovaný kraj, 38/6, 16–17.
515. Slavnosti česneku na zámku, Malovaný kraj, 38/5, 27.
516. U příležitosti dvacátého setkání. In: I. Cheben – I. Kuzma (eds.): Otázky neolitu a eneolitu našich krajín – 2001. Zborník referátov z 20. pracovného stretnutia bádateľov pre výskum neolitu a eneolitu Čiech, Moravy a Slovenska, Liptovská Sielnica 9.–12. 10. 2001. Nitra, 9–14.
517. Výzdobné a „technické“ prvky keramiky bošácké kulturní skupiny. In: I. Cheben – I. Kuzma (eds.): Otázky neolitu a eneolitu našich krajín – 2001. Zborník referátov z 20. pracovného stretnutia bádateľov pre výskum neolitu a eneolitu Čiech, Moravy a Slovenska, Liptovská Sielnica 9.–12. 10. 2001. Nitra, 241–250.
518. Výzkum v kostele Narození Panny Marie v Šumicích u Uherského Brodu. In: V. Hašek – R. Nekuda – J. Unger (eds.): Ve službách archeologie IV. Sborník k 75. narozeninám Prof. PhDr. Vladimíra Nekudy, DrSc. Brno, 104–110.
519. Záchraný výzkum na lokalitě Uherský Brod-Kyčkov, Slovácko 44, 135–161.

## 2003

520. Kateřinská soutěž „Kdo uchytl střevíc“ v Suché Lozi, Malovaný kraj 39/2, 23.
521. Několik poznámek ke stavu moravské archeologie ve 20. století, Časopis Matice moravské 122/1, 191–198.
522. O archeologii vážně i nevážně 13., Malovaný kraj 39/1, 14–15.
523. O archeologii vážně i nevážně 14., Malovaný kraj 39/2, 14–15.
524. O archeologii vážně i nevážně 15., Malovaný kraj 39/3, 14–15.
525. O archeologii vážně i nevážně 16., Malovaný kraj 39/4, 14–15.
526. O archeologii vážně i nevážně 17., Malovaný kraj 39/5, 16–17.
527. O archeologii vážně i nevážně 18., Malovaný kraj 39/6, 16–17.
528. Odešel Svatopluk Krauze, Malovaný kraj 39/1, 22.
529. Romská populace na Uherskobrodsku ve druhé polovině 20. století. In: Milý Bore... Profesoru Ctiboru Nečasovi k jeho sedmdesátým narozeninám věnují přátelé, kolegové a žáci. Brno, 387–390
530. Slovní erby aneb přezdívky v Bánově, ve Vlčnově a na severních svazích Lopeníka a Kykuly. Uherský Brod (společně J. Chovanec a Jan Pavelčík).
531. Zázračný kříž z Uherského Brodu, Malovaný kraj 39/4, 29.

## 2004

532. Informace o současném stavu vyhodnocení štipané industrie z Hlinska. In: M. Lutovský (ed.): Otázky neolitu a eneolitu 2003. Sborník referátů z 22. pracovního setkání badatelů zaměřených na výzkum neolitu a eneolitu, Český Brod – Kounice 23. až 26. září 2003. Praha, 409–419.
533. Každodennost v životě slováckého lidu I. Jména a přezdívky, Malovaný kraj 40/2, 14–15.
534. Každodennost v životě slováckého lidu II. Historické události zaznamenané lidovou písní, Malovaný kraj 40/3, 14–15.
535. Každodennost v životě slováckého lidu III. Jak se „naši“ škádlivali a výklad názvu obcí, Malovaný kraj, 40/4, 12–13.

536. Každodennost v životě slováckého lidu. Prastoky, rčení, úsloví, přísloví, Malovaný kraj 40/5, 14–15.
537. Každodennost v životě slováckého lidu. Hry dětí, Malovaný kraj 40/6, 14–15.
538. Keltská „viereckschanze“ v Bílých Karvatech? In: Sborník prací FF Ostravské univerzity – řada C (Historica), Ostrava, 107–122.
539. Keramika 4. sídelního horizontu z Hlinska u Lipníku nad Bečvou. In: V. Janák – S. Stuchlík (eds.): Otázky neolitu a eneolitu našich zemí. Sborník referátů z 21. pracovního setkání specialistů na výzkum neolitu a eneolitu Českých zemí a Slovenska, 17.–20. září 2002, Hradec nad Moravicí. Acta Archaeologica Opaviensia I. Opava, 153–181.
540. Lubor Niederle a Slovácko, Malovaný kraj 40/4, 13.
541. O archeologii vážně i nevážně 19., Malovaný kraj 40/1, 10–11.
542. Platěnická jáma s pozůstatky antropofagie z Uherského Brodu-Havřic, okr. Uherské Hradiště. In: E. Kazdová – Z. Měřinský – K. Šabatová (eds.): K počtě Vladimíru Podborskému. Přátelé a žáci k sedmdesátým narozeninám. Brno, 405–408.
543. Stratigrafická situace výšinné osady Bánov-Hrad. In: B. Hänsel – E. Studeníková (Hrsg.): Zwischen Karpaten und Ägäis. Neolithikum und ältere Bronzezeit. Gedenkschrift für Viera Němejcová-Pavůvková. Internationale Archäologie, Studia honoraria 21. Rahden/Westf., 251–270.

*Práce vznikla s podporou grantového projektu GA ČR č. 404/03/0758.*

*Na základě podkladů J. Pavelčíka sestavil a upravil L. Šebela (za pomoc při ověřování citací vyjadřují své poděkování J. Langové z Muzea jihovýchodní Moravy ve Zlíně, M. Vaškových ze Slováckého muzea v Uherském Hradišti a dále pak svým spolupracovníkům: P. Stabroví, H. Břínkové a J. Maškové, bývalé pracovníci knihovny.)*

## Resumé

### Jiří Pavelčík zum Siebzigsten Geburtstag

Am Anfang der zweiten Märzdekade 2004 feierte PhDr. Jiří Pavelčík, CSc., eine bedeutende Persönlichkeit der Archäologie Mährens und tschechischen Schlesiens in seiner ganzen Kraftfülle den 70. Geburtstag. Ein gebürtiger Brünner, doch verbrachte er seine Jugend in Uherský Brod inmitten der Mährischen Slowakei. Sein Vater, ein berühmter Anthropologe, Völkerkundler, Comeniologe und Museologe, längjähriger Direktor des Comenius-Museums Jan Pavelčík leitete dort zahlreiche archäologische Grabungen und führte seinen Sohn Jiří von klein ab zur heimatkundlichen Arbeit, besonders zur Volkskunde und Archäologie.

Es war also kein Wunder, daß nach den Gymnasialstudien Jiří nach Bratislava zog, wo er an der Comenius-Universität das Studium der Archäologie und Volkskunde aufnahm. Ein Jahr später ging er nach Brünn über, wo er das Volkskundestudium bei Prof. Antonín Václavěk und das Archäologiestudium bei Prof. Emanuel Šimek und František Kalousek fortsetzte. Als Hochschulstudent beteiligte er sich im Rahmen der Praxis an archäologischen Grabungen auf bedeutenden Fundstätten Südmährens, wie Znojmo-Hradiště, Těšetice und Břelav-Pohansko. Das Archäologiestudium beendete er 1957, wo er seine Diplomarbeit mit dem Thema „Das Volk mit kannelierter Keramik und seine Stelle im mährischen Äneolithikum“ verteidigte.

Nach dem Absolutorium der Brünner Universität (damals Purkyně-Universität) betrat er das Archäologische Institut der Tschechoslowakischen Akademie der Wissenschaften (heute Akademie der Wissenschaften der Tschechischen Republik), wo er 35 Jahre seines aktiven Lebens verbrachte. Nach den „Wanderjahren“ in Mikulčice wurde er bald in die Expositur des Instituts in Opava verlegt, die er seit 1970 leitete. Dort beteiligte er sich an zahlreichen archäologischen Grabungen im tschechischen Schlesien, Nord- und Ostmähren, die er später selbständig durchführte. Im Jahre 1962 kommt er zum

erstenmal auf die Höhensiedlung des Volkes mit kannelierter Keramik in der Flur „Nad Zbružovým“ auf dem Katastralgebiet von Hlinsko bei Lipník nad Bečvou in der Prerauer Gegend, wo er bis 1992 Rettungsgrabungen durchführte. Es ist zu bemerken, daß er den letzten zwei Grabungssaisons seinen Urlaub widmete.

Nach 1989 führte seine professionelle Laufbahn kurz in das Denkmalamt Ostrava (Zweigstelle Opava) und 1994 kehrte er in die Gegend seiner Jugend zurück – in die Mährische Slowakei, wo er 5 Jahre lang in dem Mährisch-slowakischen Museum in Uherské Hradiště arbeitete. Im Jahre 1999 ging er in Ruhestand. Obwohl er das Recht hätte, sich auszuruhen, interessiert er sich weiter intensiv für das Geschehen auf dem Gebiet der Archäologie und Volkskunde. Im Rahmen seiner Möglichkeiten beteiligt er sich aktiv an verschiedenen Konferenzen im In- sowie Ausland. Er unterrichtet weiterhin Geschichte und Volkskunde an der Ostrauer Universität.

Die professionelle Laufbahn des Jubilars ist seit seinen Hochschulstudien mit dem Äneolithikum verknüpft, besonders mit seiner mittleren Stufe, die durch die Kultur mit kannelierter Keramik repräsentiert wird. Dieser Orientierung entsprach sowohl das Thema seiner Diplomarbeit (siehe oben), als auch jenes der 1965 erfolgreich verteidigten Dissertation (siehe Bibliographie). Zahlreiche Probleme bearbeitete er in Teilstudien, die nicht nur in der Tschechischen Republik, sondern auch im Ausland erschienen (seine Auswahlbibliographie zählt 543 Titel).

In den letzten drei Jahren befaßt er sich wieder mit der Gemeinde Hlinsko, wo er gemeinsam mit dem Autor dieser Zeilen eine Sammelschrift über die Höhensiedlung des Volkes mit kannelierter Keramik vorbereitet; die Publikation entsteht mit der Unterstützung der Grant-Agentur der Tschechischen Republik, Projektnummer 404/03/0758.

Abschließend wünschen wir Jiří Pavelčík für die künftigen Jahre feste Gesundheit, Frohmut und Freunde an den Erfolgen der Archäologie in Mähren und tschechischem Schlesien.



7 PD

KNIHOVNA AV ČR

**PD 1520**

46 (2005)

46



8551/06