

ARCHEOLOGICKÝ ÚSTAV AKADEMIE VĚD ČESKÉ REPUBLIKY V BRNĚ

PŘEHLED VÝZKUMŮ

46



BRNO 2005



PŘEHLED VÝZKUMŮ

Recenzovaný časopis, vydává Archeologický ústav Akademie věd České republiky Brno.
Peer-reviewed journal published by the Institute of Archaeology, Brno.

Předseda redakční rady
Head of editorial board

Pavel Kouřil

Redakční rada
Editorial board

Herwig Friesinger, Václav Furmánek, Janusz K. Kozłowski,
Alexander Ruttikay, Jiří A. Svoboda, Ladislav Veliačik

Odpovědný redaktor
Editor in chief

Jaroslav Tejral

Výkonná redakce
Assistant Editors

Dana Gregorová, Balázs Komoróczy, Rudolf Procházka,
Lubomír Šebela, Petr Škrdla

Adresa redakce
Address

Archeologický ústav AV ČR
Královopolská 147, 612 00 Brno
E-mail: pv@iabrno.cz
<http://www.iabrno.cz/3cacz.htm>

Vychází jednou ročně/Published yearly

ISSN 1211-7250

ISBN 80-86023-71-0

Copyright © 2005 by the Archeologický ústav AV ČR Brno, and by the authors.

Tisk/Print Gloria Rosice

Pokyny pro autory na internetové stránce <http://www.iabrno.cz/3ca1cz.htm>
Instructions to authors on internet pages

ARCHEOLOGICKÝ ÚSTAV AKADEMIE VĚD ČESKÉ REPUBLIKY V BRNĚ

STUDIE A KRATKÉ CLANKY

PŘEHLED VÝZKUMŮ 46

ISSN 1211-7250

ISBN 80-86023-71-0



08251\00

9395458

BRNO 2005

Obsah

STUDIE A KRÁTKÉ ČLÁNKY

Maria Fajer, Eugeniusz Foltyn, Janusz Krzysztof Kozłowski, Włodzimierz Pawełczyk, Jan Maciej Waga	THE MULTILAYER PALAEOLITHIC SITE OF DZIERŻYSŁAW I (UPPER SILESIA, POLAND) AND ITS ENVIRONMENTAL CONTEX	13
	VÍCEVRSTEVNÁ PALEOLITICKÁ LOKALITA DZIERŻYSŁAW (HORNÍ SLEZSKO, POLSKO) A JEJÍ ENVIROMENTÁLNÍ KONTEXT	
Petr Škrdla, Gilbert Tostevin	BRNO-BOHUNICE, ANALÝZA MATERIÁLU Z VÝZKUMU V ROCE 2002	35
	BRNO-BOHUNICE, ANALYSIS OF THE MATERIAL FROM THE 2002 EXCAVATION	
Jiří A. Svoboda	PŘEDMOSTÍ. KONTEXT PALEOANTROPOLOGICKÝCH NÁLEZŮ	63
	PŘEDMOSTÍ. THE CONTEXT OF PALEOANTHROPOLOGICAL DISCOVERIES	
Jiří Juchelka	POHŘEBIŠTĚ LUŽICKÉ KULTURY VE SLAVKOVĚ (OKR. OPAVA)	93
	GRÄBERFELD DER LAUSITZER KULTUR IN SLAVKOV (BEZ. OPAVA)	
Pavel Šlézar	PŘEDBĚŽNÁ ZPRÁVA O OBJEVU „ANTIQUA CIVITAS“ NA STARÉM MĚSTĚ V LITOVĚLI A NĚKOLIK POZNÁMEK K ASPEKTŮM GENEZE MĚSTA LITOVLE	103
	VORLÄUFIGER BERICHT ÜBER ENTDECKUNG DER „ANTIQUA CIVITAS“ IN DER LITOVELER ALTSTADT UND EINIGE BEMERKUNGEN ZU DEN ENTWICKLUNGSASPEKTE DER STADT LITOVEL	
Petr Holub, Václav Kolařík, David Merta, Marek Peška, Dana Zapletalová, Antonín Zůbek	PŘEDBĚŽNÉ VÝSLEDKY ZÁCHRANNÝCH ARCHEOLOGICKÝCH VÝZKUMŮ V BRNĚ V ROCE 2004	111
	VORLÄUFIGE ERGEBNISSE ARCHÄOLOGISCHER RETTUNGSGRABUNGEN IM JAHR 2004	

PŘEHLED VÝZKUMŮ NA MORAVĚ A VE SLEZSKU

PALEOLIT A MEZOLIT

BRNO (k. ú. Komín, okr. Brno-město)	M. Kuča	173
BRNO (k. ú. Štýřice, okr. Brno-město)	P. Škrdla, M. Nývltová Fišáková, L. Sedláčková, D. Zapletalová	173
BRNO (k. ú. Zábrdovice, okr. Brno-město)	J. A. Svoboda	177

BŘEZOLUPY (okr. Uherské Hradště)	M. Kuča	178
BUCHLOVICE (okr. Uherské Hradště)	P. Škrdla, B. Žižlavský	178
DRNOVICE (okr. Vyškov)	O. Mlejnek	179
HABROVANY-OLŠANY (k. ú. Olšany, okr. Vyškov)	O. Mlejnek	184
HRANICE (okr. Přerov)	P. Kostrhun	185
JEŽKOVICE (okr. Vyškov)	O. Mlejnek	187
KROMĚŘÍŽ (k. ú. Kroměříž, okr. Kroměříž)	T. Berkovec, J. Peška	188
LEŠANY (okr. Přerov)	P. Fojtík	188
LHOTA (k. ú. Lhota u Lipníku nad Bečvou, okr. Přerov)	R. Jelínková	189
MIKULOV (okr. Břeclav)	J. A. Svoboda	197
MOKRÁ-HORÁKOV (k. ú. Mokrý, okr. Brno-venkov)	P. Kos	198
NAPAJEDLA (okr. Zlín)	P. Škrdla, M. Nývltová Fišáková, D. Nývlt	198
OPATOVICE (okr. Vyškov)	O. Mlejnek	201
PŘEROV (k. ú. Předmostí u Přerova, okr. Přerov)	J. A. Svoboda	203
RAČICE-PÍSTOVICE (okr. Vyškov)	O. Mlejnek	204
RUDIMOV (okr. Zlín)	P. Škrdla	206
RYCHTÁŘOV-LHOTA (okr. Vyškov)	O. Mlejnek	206
SPYTIHNĚV (okr. Zlín)	P. Škrdla, M. Nývltová Fišáková, M. Novák, D. Nývlt	207
VEDROVICE (okr. Znojmo)	Z. Nerudová	212
VESELÍČKO (okr. Přerov)	Z. Schenk	212
VEVERSKÁ BÍTÝŠKA (okr. Brno-venkov)	M. Kuča, J. Šlajsna	212

NEOLIT

BRANKOVICE (okr. Vyškov)	D. Parma	215
BŘEZOLUPY (okr. Uherské Hradště)	M. Kuča, M. Vokáč, P. Škrdla	215
BUKOVANY (okr. Olomouc)	J. Vrána	219
DAMBOŘICE (okr. Hodonín)	J. Šmerda	219
HROZNOVÁ LHOTA (okr. Hodonín)	D. Parma	220
CHUDČICE (okr. Brno-venkov)	M. Kuča, J. Kovář	220
KRALICE NA HANĚ (okr. Prostějov)	P. Fojtík	220
KROMĚŘÍŽ (okr. Kroměříž)	T. Berkovec, J. Peška	222
LIPNÍK NAD BEČVOU (k. ú. Loučka, okr. Přerov)	A. Tajer	222
LEŠANY (okr. Prostějov)	P. Fojtík	223
MAŠOVICE (okr. Znojmo)	Z. Čížmář	223
MODŘICE (okr. Brno-venkov)	M. Přichystal	224
MODŘICE (okr. Brno-venkov)	P. Kos	225
MOŘICE (okr. Prostějov)	M. Šmíd	225
OLMOUC (k. ú. Olomouc-město, okr. Olomouc)	H. Dehnerová	225
OLŠANY U PROSTĚJOVA (okr. Prostějov)	M. Šmíd	225
OTNICE (okr. Vyškov)	M. Lečbych	226
PROSTĚJOV (k. ú. Čechůvky, okr. Prostějov)	M. Šmíd	226
RAJHRADICE (okr. Brno-venkov)	M. Přichystal	226
ŘEŠICE (okr. Znojmo)	Z. Čížmář	227
SELOUTKY (okr. Prostějov)	M. Šmíd	227
ŠLAPANICE (okr. Brno-venkov)	M. Geisler	227
TULEŠICE (okr. Znojmo)	Z. Čížmář	228
VĚMYSLICE (okr. Znojmo)	Z. Čížmář	228
VEVERSKÁ BÍTÝŠKA (okr. Brno-venkov)	M. Kuča, Z. Schenk, K. Smíšek, J. Šlajsna	229
VÍTONICE (okr. Znojmo)	Z. Čížmář	229
ZLÍN (k. ú. Malenovice, okr. Zlín)	M. Šmíd	229

ENEOLIT

BRNO (k. ú. Bystrc, okr. Brno-město)	M. Kuča	231
HULÍN (okr. Přerov)	T. Berkovec, J. Peška	231
HUSTOPEČE (okr. Břeclav)	P. Kos, M. Přichystal	231
HUSTOPEČE (okr. Břeclav)	M. Geisler	232
IVANOVICE NA HANĚ (okr. Vyškov)	D. Parma	232
KRALICE NA HANĚ (okr. Prostějov)	P. Fojtík	233
KROMĚŘÍŽ (okr. Kroměříž)	T. Berkovec, J. Peška	233

LEŠANY (okr. Prostějov)	P. Fojtík	233
MODŘICE (okr. Brno-venkov)	P. Kos	233
NEZAMYSLICE (okr. Prostějov)	M. Šmíd	234
NĚMČIČKY (okr. Znojmo)	M. Kuča, M. Vokáč	234
OLOMOUC (k. ú. Řepčín, okr. Olomouc)	M. Kalábek	234
OLOMOUC (k. ú. Neředín, okr. Olomouc)	M. Kalábek	235
OLOMOUC (k. ú. Neředín, okr. Olomouc)	J. Peška, F. Šrámek	235
OLOMUČANY (okr. Blansko)	A. Přichystal, M. Přichystal	236
PROSTĚJOV (k. ú. Čechůvky, okr. Prostějov)	M. Šmíd	236
SIVICE (okr. Brno-venkov)	M. Kuča, M. Vokáč	237
SLATINICE (okr. Olomouc)	H. Dehnerová	237
SUDOMĚŘICE (okr. Hodonín)	D. Parma	238
TROUBSKO (okr. Brno-venkov)	P. Kos	238
VESELÍČKO (okr. Přerov)	Z. Schenk	239
ZÁHLINICE (okr. Kroměříž)	J. Langová	239
DOBA BRONZOVÁ		
BRNO (k. ú. Slatina, okr. Brno-město)	M. Lečbych	241
ČELČICE (okr. Prostějov)	P. Fojtík	241
DAMBOŘICE (okr. Hodonín)	J. Šmerda	241
HNĚVOTÍN (okr. Olomouc)	M. Kalábek	242
HODONICE (okr. Znojmo)	Z. Čížmář	242
HULÍN (okr. Přerov)	T. Berkovec, J. Peška	242
HUSTOPEČE (okr. Břeclav)	P. Kos, D. Parma	243
HUSTOPEČE (okr. Břeclav)	P. Kos	243
HUSTOPEČE (okr. Břeclav)	M. Geisler	243
CHARVÁTY (k. ú. Charváty, Čertoryje, Drahlov, okr. Olomouc)	V. Vránová	244
IVANOVICE NA HANĚ (okr. Vyškov)	D. Parma	244
KOBEŘICE (okr. Opava)	P. Stabrava	244
KROMĚŘÍŽ (okr. Kroměříž)	T. Berkovec, J. Peška	245
LIPNÍK NAD BEČVOU (k. ú. Loučka, okr. Přerov)	A. Tajer	245
LEŠANY (okr. Prostějov)	P. Fojtík	245
MIROSLAV (okr. Znojmo)	Z. Čížmář	245
MODŘICE (okr. Brno-venkov)	P. Kos	246
MODŘICE (okr. Brno-venkov)	M. Přichystal	246
MORICE (okr. Prostějov)	M. Šmíd	246
OLOMOUC (k. ú. Olomouc-město, okr. Olomouc)	H. Dehnerová	247
OLOMOUC (k. ú. Neředín, okr. Olomouc)	J. Peška, F. Šrámek	247
OLOMOUC (k. ú. Slavonín, okr. Olomouc)	V. Vránová	248
OLOMOUC (k. ú. Řepčín, okr. Olomouc)	M. Kalábek	248
OTNICE (okr. Vyškov)	M. Lečbych	248
PODOLÍ (okr. Brno-venkov)	P. Kos	249
POHOŘELICE (okr. Břeclav)	P. Holub	249
PROSTĚJOV (k. ú. Čechůvky, okr. Prostějov)	M. Šmíd	249
PŘEROV (k. ú. Dluhonice, okr. Přerov)	Z. Schenk	250
REŠICE (okr. Znojmo)	Z. Čížmář	250
ŠUMICE (okr. Znojmo)	D. Parma	250
TĚŠETICE (okr. Olomouc)	M. Kalábek	251
TULEŠICE (okr. Znojmo)	Z. Čížmář	251
VÍTONICE (okr. Znojmo)	Z. Čížmář	251
VRCHOSLAVICE (okr. Prostějov)	T. Berkovec, J. Peška	251
ZLÍN (k. ú. Malenovice, okr. Zlín)	M. Šmíd	252
ZNOJMO (okr. Znojmo)	Z. Čížmář	252
DOBA ŽELEZNÁ		
BRANKOVICE (okr. Vyškov)	D. Parma	255
BRNO (k. ú. Husovice, okr. Brno-město)	D. Parma	255
BRNO (k. ú. Ivanovice, okr. Brno-město)	M. Přichystal	255
ČELČICE (okr. Prostějov)	P. Fojtík	256
HRADEC NAD MORAVICÍ (okr. Opava)	P. Stabrava	257

HUSTOPEČE (okr. Břeclav)	P. Kos, D. Parma	258
HUSTOPEČE (okr. Břeclav)	P. Kos	258
CHARVÁTÝ (okr. Olomouc)	V. Vránová	259
KRALICE NA HANÉ (okr. Prostějov)	P. Fojtík	260
KRALICE NA HANÉ (okr. Prostějov)	M. Šmíd	260
KŘENOVICE (okr. Přerov)	Z. Schenk, M. Sedláčková	260
MODRÁ (okr. Uherské Hradště)	M. Vaškových	261
MODŘICE (okr. Brno-venkov)	P. Kos	262
OHROZIM (okr. Prostějov)	P. Fojtík	262
OLOMOUC (k. ú. Neředín, okr. Olomouc)	J. Peška, F. Šrámek	263
OTNICE (okr. Vyškov)	M. Lečbych	263
PROSTĚJOV (k. ú. Čechůvky, okr. Prostějov)	M. Šmíd	264
PŘEROV (k. ú. Dluhonice, okr. Přerov)	Z. Schenk	264
PTENÍ (okr. Prostějov)	P. Fojtík	264
SUDOMĚŘICE (okr. Hodonín)	D. Parma	265
ZÁHLINICE (okr. Kromčříž)	J. Langová	265
ZLÍN (k. ú. Malenovice, okr. Zlín)	M. Šmíd	266

DOBA ŘÍMSKÁ

BOŽICE (okr. Znojmo)	M. Vokáč, J. Jílek	267
BRANKOVICE (okr. Vyškov)	D. Parma	268
BRNO (k. ú. Ivanovice, okr. Brno-město)	M. Přichystal	268
DOBRČICE (okr. Přerov)	Z. Schenk	269
CHARVÁTÝ (k. ú. Drahlov, okr. Olomouc)	J. Vrána	269
KOSTELEČ NA HANĚ (okr. Prostějov)	M. Šmíd	269
MODŘICE (okr. Brno-venkov)	P. Kos	269
OLOMOUC (k. ú. Neředín, okr. Olomouc)	J. Peška, V. Vránová, F. Šrámek	270
OLOMOUC (k. ú. Slavonice, okr. Olomouc)	D. Parma	272
PŘEROV (k. ú. Dluhonice, okr. Přerov)	Z. Schenk	272
PROSTĚJOV (k. ú. Čechůvky, okr. Prostějov)	M. Šmíd	273
RAJHRADICE (okr. Brno-venkov)	M. Přichystal	273
SUDOMĚŘICE (okr. Hodonín)	D. Parma	274
TĚŠETICE (okr. Olomouc)	M. Kalábek	274
VRCHOSLAVICE (okr. Prostějov)	T. Berkovec, J. Peška	275
ZLÍN (k. ú. Malenovice, okr. Zlín)	M. Šmíd	275

STŘEDOVĚK A NOVOVĚK

BEDŘICHOV (okr. Šumperk)	Z. Schenk	277
BRANKOVICE (okr. Vyškov)	D. Parma	277
BOLERADICE (okr. Břeclav)	J. Unger	278
BRNO (k. ú. Líšeň, okr. Brno-město)	M. Geisler	278
BRNO (k. ú. Slatina, okr. Brno-město)	M. Lečbych	278
BRNO (k. ú. Štýřice, okr. Brno-město)	P. Kos	279
BRUNTÁL (okr. Bruntál)	M. Kiecoň	279
ČELČICE (okr. Prostějov)	P. Fojtík	281
DAMBOŘICE (okr. Hodonín)	J. Šmerda	281
DIVÁKY (okr. Břeclav)	J. Unger	281
FRÝDEK-MÍSTEK (okr. Frýdek-Místek)	F. Kolář	281
HLUČÍN (okr. Opava)	H. Teryngerová	282
HODONÍN (okr. Hodonín)	J. Šmerda	283
HOLUBICE (okr. Vyškov)	D. Parma	283
HRADEC NAD MORAVICÍ (okr. Opava)	P. Stabrava	284
HRADEC NAD MORAVICÍ (okr. Opava)	M. Kiecoň	284
HROZNOVÁ LHOTA (okr. Hodonín)	D. Parma	285
HUSTOPEČE (okr. Břeclav)	M. Geisler	285
HUSTOPEČE (okr. Břeclav)	P. Kos	285
HUSTOPEČE (k. ú. Kurdějov, okr. Břeclav)	P. Kos	285
CHARVÁTÝ (okr. Olomouc)	V. Vránová	285
CHARVÁTÝ (k. ú. Drahlov, okr. Olomouc)	J. Vrána	285
JESENÍK (okr. Jeseník)	J. Vrána	286

KRALICE NA HANĚ (okr. Prostějov)	P. Fojtík	286
KUNOVICE (okr. Uherské Hradště)	M. Vaškových	287
LELEKOVICE (okr. Brno-venkov)	J. Unger	288
LIPNÍK NAD BEČVOU (k. ú. Podhoří, okr. Přerov)	A. Tajer	288
LITOVEL (okr. Olomouc)	P. Šlězár	288
LITOVEL (okr. Olomouc)	K. Faltýnek, P. Šlězár	290
LITOVEL (okr. Olomouc)	K. Faltýnek, H. Dehnerová, P. Šlězár	291
LIPNÍK NAD BEČVOU (k. ú. Loučka, okr. Přerov)	A. Tajer	291
LOMNICE (k. ú. Brusná, okr. Blansko)	M. Přichystal	291
LOMNICE (okr. Blansko)	P. Holub	292
MIKULOV (okr. Břeclav)	P. Kubín	292
MODŘICE (okr. Brno-venkov)	R. Procházka	295
MOKRÁ-HORÁKOV (k. ú. Mokrý, okr. Brno-venkov)	P. Kos	295
NEZAMYSLICE (okr. Prostějov)	M. Šmíd	295
NOVÝ MALÍN (okr. Šumperk)	H. Dehnerová	295
OLOMOUC (k. ú. Olomouc-město, okr. Olomouc)	P. Večeřa	296
OLOMOUC (k. ú. Olomouc-město, okr. Olomouc)	H. Dehnerová	297
OLOMOUC (k. ú. Olomouc-město, okr. Olomouc)	R. Zatloukal, M. Živný	298
OLOMOUC (k. ú. Olomouc-město, okr. Olomouc)	R. Zatloukal	300
OLOMOUC (k. ú. Olomouc-město, okr. Olomouc)	H. Dehnerová, P. Večeřa	301
OLOMOUC (okr. Olomouc)	J. Vrána	302
OLOMOUC (k. ú. Neředín, okr. Olomouc)	M. Kalábek	303
OLOMOUC (k. ú. Řepčín, okr. Olomouc)	M. Kalábek	303
OLOMOUC (k. ú. Slavonín, okr. Olomouc)	D. Parma	304
OPAVAL (k. ú. Opava-střed, okr. Opava)	M. Kiecoň	304
OPAVAL (k. ú. Opava-střed, okr. Opava)	M. Kiecoň, M. Zezula	305
OPAVAL (k. ú. Opava-střed, okr. Opava)	M. Kiecoň, F. Kolář, M. Zezula	306
OPAVAL (k. ú. Opava-střed, okr. Opava)	F. Kolář	307
OPAVAL (k. ú. Předměstí, okr. Opava)	F. Kolář, M. Zezula	307
OPAVAL (k. ú. Předměstí, okr. Opava)	M. Zezula	308
OSTRAVA (k. ú. Moravská Ostrava, okr. Ostrava)	M. Kiecoň	309
OSTRAVA (k. ú. Moravská Ostrava, okr. Ostrava)	F. Kolář	310
OSTRAVA (k. ú. Moravská Ostrava, okr. Ostrava)	F. Kolář, J. Střílková	311
PODOLÍ (okr. Brno-venkov)	P. Kos	312
POHOŘELICE (okr. Břeclav)	P. Holub	312
PROSTĚJOV (k. ú. Čechůvky, okr. Prostějov)	M. Šmíd	313
PŘEROV (okr. Přerov)	Z. Schenk	314
PTENÍ (okr. Prostějov)	P. Fojtík	314
REŠICE (okr. Znojmo)	Z. Čižmář	315
SLOPNÉ (okr. Zlín)	J. Langová	315
SUDOMĚŘICE (okr. Hodonín)	D. Parma	315
ŠLAPANICE (okr. Brno-venkov)	P. Kos	315
ŠTERNBERK (okr. Olomouc)	H. Dehnerová, J. Grégr	316
TĚŠETICE (okr. Olomouc)	M. Kalábek	316
UNIČOV (okr. Olomouc)	H. Dehnerová	316
VELKÁ BÍTEŠ (okr. Žďár nad Sázavou)	P. Holub, A. Zúbek	317
VELKÁ BÍTEŠ (okr. Žďár nad Sázavou)	P. Hejhal, P. Holub, P. Hrubý, A. Zúbek	317
VELKÝ TÝNEC (okr. Olomouc)	V. Vránová	317
VĚMYSLICE (okr. Znojmo)	Z. Čižmář	317
VESELÍ NA MORAVĚ (okr. Hodonín)	D. Parma	318
VÍTONICE (okr. Znojmo)	Z. Čižmář	318
ZLÍN (k. ú. Malenovice, okr. Zlín)	M. Šmíd	318
ZNOJMO (okr. Znojmo)	Z. Čižmář	319
ZNOJMO (k. ú. Našiměřice, okr. Znojmo)	Z. Čižmář	321
ZNOJMO (k. ú. Oblekovic, okr. Znojmo)	Z. Čižmář	321
ŽDÁR NAD SÁZAVOU (okr. Žďár nad Sázavou)	J. Unger	321
ŽDÁR NAD SÁZAVOU (okr. Žďár nad Sázavou)	M. Geisler	321

ZPRÁVY O ČINNOSTI

J. Doležel	Činnost Archeologického ústavu AV ČR Brno v roce 2004	323
L. Poláček	50 let výzkumu v Mikulčicích	324
P. Škrdla	Jarošov II v kontextu paleolitického osídlení Uherskohradětska	328
L. Šebela	Jiří Pavelčík sedmdesátníkem	330

**PŘEHLED VÝZKUMŮ NA MORAVĚ A VE SLEZSKU
2004**

**OVERVIEW OF EXCAVATIONS IN MORAVIA AND SILESIA
2004**

**ÜBERSICHT DER GRABUNGEN IN MÄHREN UND
SCHLESIEN 2004**

DOBA ŽELEZNÁ

IRON AGE

EISENZEIT

BRANKOVICE (okr. Vyškov)

„Kyniska“. Latén. Sídliště. Záchraný výzkum.

Při záchraném výzkumu v ploše nově budované průmyslové zóny západně od obce byly mimo jiné (viz kapitoly Neolit, Doba římská a stěhování národů, Středověk a novověk) zachyceny dva sídlištní objekty z doby laténské. V obou případech se nejspíše jedná o porušené zbytky zahloubených chat. V případě chaty 507 byla získána poměrně reprezentativní kolekce keramiky starší části stupně LT B, nepočtená kolekce z objektu 514 připouští i mladší datování. Laténská keramika je jako intruze obsažena opět i v mladších objektech.

David Parma, ÚAPP Brno

Resumé

Brankovice (Bez. Vyškov), „Kyniska“. Laténezeit. Siedlung. Rettungsgrabung.

BRNO (k. ú. Husovice, okr. Brno-město)

Ulice Cacovická, č. p. 46. Horákovská kultura. Sídliště. Záchraný výzkum.

Na základě oznámení majitele domu, který při stavebních úpravách ve sklepních prostorách narazil ve sprašovém podlazi na část zahloubeného objektu s pravěkou keramikou, byla pracovníky Ústavu archeologické památkové péče Brno provedena 20. 7. 2004 základní dokumentace porušených situací. Výkopy byl zachycen nálezově poměrně bohatý objekt z doby halštatské, který porušuje dva jiné blíže nedatované pravěké objekty. S největší pravděpodobností jde o součást rozsáhlejšího sídliště na mírném západním svahu nad tokem Svitavy, na jehož existenci upozornil již v 19. století Florián Koudelka (Koudelka 1882).

David Parma, ÚAPP Brno

Literatura

Koudelka, F. 1882: Prähistorische Funde nächst Husowitz bei Brünn in Mähren. Mitteilungen der Anthropologischen Gesellschaft in Wien XI., 99–100.

Resumé

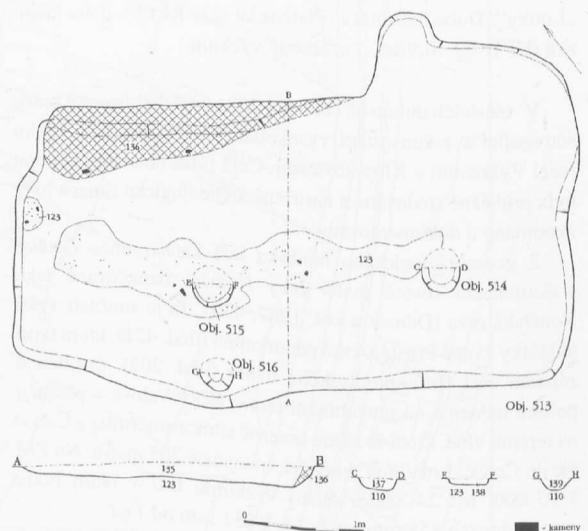
Brno (Kataster Husovice, Bez. Brno-město), Cacovická-Strasse 46. Horákov Kultur. Siedlung. Rettungsgrabung.

BRNO (k. ú. Ivanovice, okr. Brno-město)

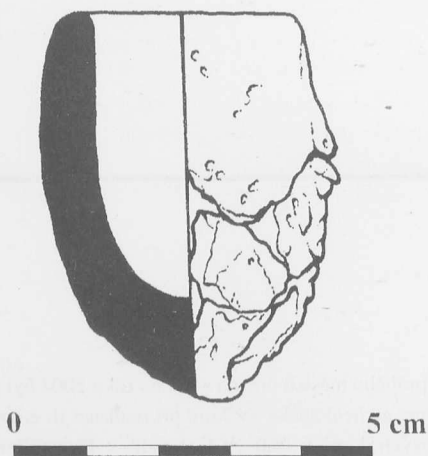
„V Černých“. Doba laténská. Sídliště. Záchraný výzkum.

V průběhu měsíců března a dubna roku 2004 byl proveden záchraný archeologický výzkum při realizaci II. etapy výstavby řadových domů v trati „V Černých“ v katastrálním území Ivanovic. Polní trať „V Černých“ se nachází na jihovýchodním okraji zastavěného prostoru městské části mezi ulicemi Černo-horskou, Příjezdovou a Atriovou. Pro II. etapu výstavby řadových domů byl vybrán lichoběžníkový pozemek, který leží přibližně uprostřed jižního dílu tratě na parcelách č. 341/152, 341/229 a části parcely č. 341/1. Pozemek přímo navazuje na jihozápadní hranici I. etapy, zahájené v roce 2003 (Parma 2004). Lokalita se rozkládá na úpatí jihozápadního svahu plochého návrší, zvedajícího se po levé straně Ivanovického potoka, pravého přítoku Ponávky, v nadmořské výšce od 276 do 282 m. Její přesná poloha je na mapě ZM ČR 1:10 000, listu 24-32-19, určena body o souřadnicích 273:371, 271:367, 285:356 a 287:364 mm od Z a J sekční čáry.

Počátky keltských aktivit ve sledované trati je možné na základě osamocené zlomky keramické mísy s charakteristickou kolkovanou výzdobou, nalezeného během skrývky ornice v severozápadním úseku plochy, zařadit již do časně laténského období. Výzkumem však bylo doloženo řídké osídlení až ze středního úseku doby laténské. Reprezentuje ho mělká sídlištní jáma a zejména 2 částečně zahloubené obdélníkové chaty s kůlovými jámami na delší ose, v jednom případě snad i s destrukcí výrobního zařízení (obr. 1), odkryté nedaleko od



Obr. 1. Brno, „V Černých“. Půdorys chaty. Brno, „V Černých“. Grundriß der Hütte.



Obr. 2. Brno, „V Černých“. Tyglík.
Brno, „V Černých“. Schmelztiegel.

sebe v jižní části pozemku, na hraně potoční nivy. Vzhledem k tomu, že v jejich výplních byly objeveny předměty dokládající metalurgii barevných kovů (tyglík – obr. 2 – a zlomky strusky) a textilní produkci (přesleny), lze prozkoumané stavby považovat za pozůstatek řemeslného areálu, situovaného z praktických i bezpečnostních důvodů na okraj předpokládané osady, do těsné blízkosti vodního zdroje.

Michal Přichystal, ÚAPP Brno

Literatura

Parma, D. 2004: Brno (k. ú. Ivanovice, okr. Brno-město), PV 45, 183.

Resumé

Brno (Kataster Ivanovice, Bez. Brno-město), „V Černých“. Latènezeit. Siedlung. Rettungsgrabung.

ČELČICE (okr. Prostějov)

„Louky“, Doba halštatská (Platěnická fáze KLPP), doba laténská (LT B-C). Sídliště. Záchraný výzkum.

V měsících dubnu až červenci 2004 probíhaly zemní práce související s rekonstrukcí vysokotlakého plynovodu v úseku mezi Vyškovem a Klopotovicemi. Celá trasa liniového výkopu byla průběžně sledována a narušené archeologické situace byly zkoumány a dokumentovány.

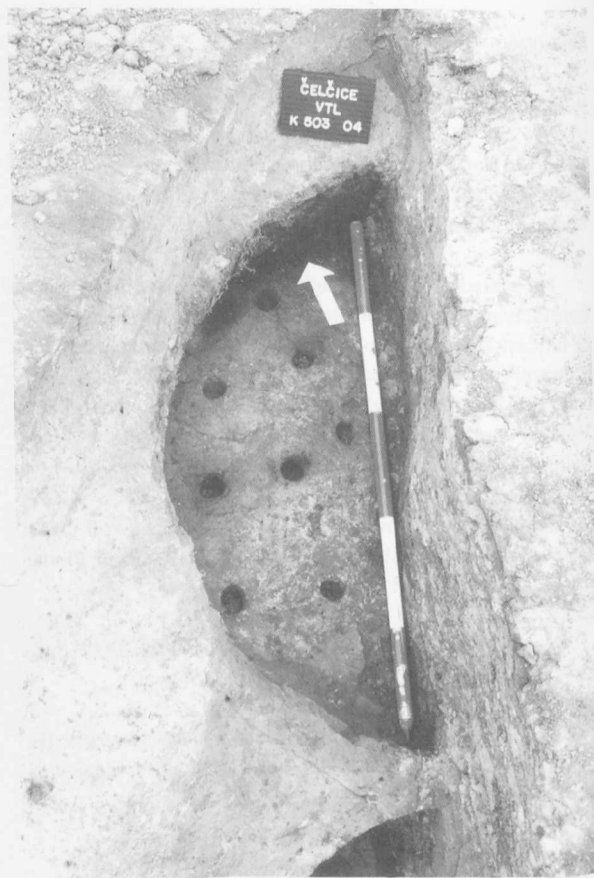
Z geomorfologického hlediska leží katastr obce Čelčice v akumulární rovině podél řeky Romže, označované jako Romžská niva (Demek a kol. 1987, 438). Ta je součástí vyšší jednotky zvané Prostějovská pahorkatina (ibid. 421), která tvoří západní část Hornomoravského úvalu (ibid. 202). Osídlenou polohu najdeme na pravobřežní terase říčky Valové – přesněji na terénní vlně, která se táhne severně silnice směřující z Čehovic do Čelčic. Lokalitou prochází vrstevnice 205 metrů. Na ZM 1:10 000, list 24-24-18, místo výzkumu leží v okolí bodu o souřadnicích 458 mm od Z. s.č. a 251 mm od J. s.č.

Archeologické objekty a situace zaznamenané v polní trati „Louky“ dokládají existenci sídliště v období platěnického stupně komplexu lužických popelnicových polí. Podařilo se zde

prozkoumat část hliníku a tři menší sídlištní jámy, které poskytly nejen zlomky keramiky, ale i přesleny, hliněná závaží, fragmenty znotěrek a soubory zvířecích kostí.

Na stejném místě byla v době laténské, přesněji na přelomu stupňů LT B2/C1 (tj. kolem poloviny 3. století př. n. l.), vybudována vertikální dvoukomorová pec s kruhovým roštěm a dvěma vzduchovými kanály, před nimiž byla předpecní jáma. Při poslední vsázce, tvořené výhradně jemnou na kruhu točnou keramikou, došlo zřejmě ke zborcení roštu a tím i k zničení vypalovaných nádob. Destrukce pece byla spolu s fragmenty keramiky odstraněna do prostoru předpecní jámy tak, že na jejím původním místě zůstala pouze část středové příčky a propálené podloží respektující původní tvar komor. Následně byla zbudována nová hrnčířská pec, jejíž předpecní jáma byla zahloubena právě do již zmíněného propáleného podloží. Správně vyřešená při její výstavbě pak posloužila zároveň jako planýrka destrukci zaplněného prostoru předpecní jámy starší pece. I druhá z hrnčířských pecí byla bohužel z větší části zničena, tentokrát však již recentní rýhou plynovodu.

Z katastrálního území obce Čelčice byly archeologické nálezy dosud registrovány pouze z polní trati Člupy (Šiška 1980; týž 1993, 244, obr. 3), která tvoří jihovýchodní okraj rozsáhlého polykulturního sídliště v poloze Jelítka u Čehovic. Jednalo se však pouze o nevýraznou kolekci zlomků laténské keramiky. Sledování liniových výkopů pro uložení plynovod-



Obr. 3. Čelčice, „Louky“. Detail hliněného roštu s průduchů v mladší z dvojice laténských hrnčířských pecí (obj. 503B).

Detail des latènezeitlichen Töpferofens.

ního řádu přineslo tedy hned několik nových poznatků o pravěkém osídlení v této části Prostějovska.

Pavel Fojtík, ÚAPP Brno

Literatura

Demek, J. a kol. 1987: Zeměpisný lexikon ČSR. Hory a nížiny. Praha

Šiška, D. 1980: Bedihošť, Čelčice, Hrubčice, Ivaň, Klenovice na Hané, Nezamyslice-Těšice, Víceměřice. In: Přehled archeologických výzkumů na Moravě a ve Slezsku za rok 1979. VVM XXXII/1980, 341–347.

Šiška, D. 1993: Nové poznatky o keltském osídlení Prostějovska (1973–1993). Pravěk NŘ 3, 239–261.

Resumé

Čelčice (Bez. Prostějov), „Louky“. Hallstattzeit (Platěnice Phase der Kultur der Lausitzer Urnenfelder), Latěnezeit (LT B-C). Siedlung. Rettungsgrabung.

HRADEC NAD MORAVICÍ (okr. Opava)

„Městečko“. Doba halštatská, Platěnická fáze KLPP. Sídlištní vrstva. Záchraný výzkum.

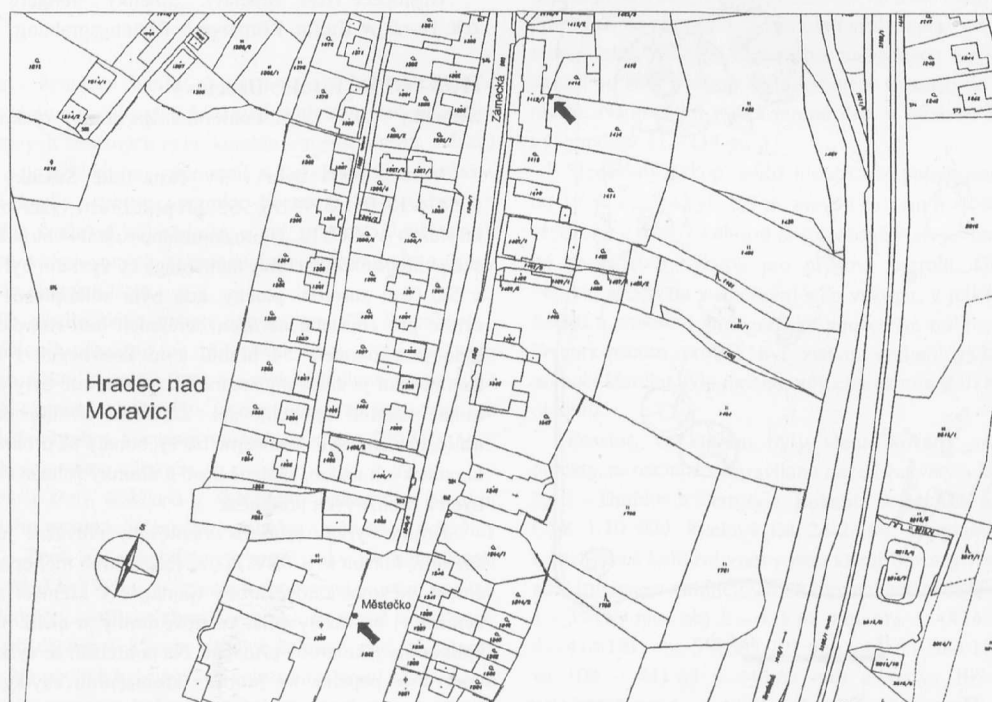
Během II. etapy prací souvisejících s celkovou rekonstrukcí prostoru před tzv. Červeným zámekem byly na přelomu května a června 2004 v depresích skalnatého podloží objeveny zbytky kulturní vrstvy z období platěnické fáze KLPP. Ty se vyskytovaly na parcele č. 1322 ve vzdálenosti 2 až 7 m severně od SV nároží Červeného zámku a byly v hloubce cca 60–70 cm (ZM 1:25 000, mapový list 15-342 Hradec nad Moravicí, 120 mm od Z a 320 mm od J s.č.). Tato vrstva, pra-

covně rozlišená na dvě samostatné kumulace, pokračovala plošně do neodkryté části sousední parcely 1321 a situace tak nemohla být prozkoumána celá. S výjimkou sporného zahloubení kruhovitěho tvaru v JV „nároží“ kumulace č. 2 zde nebyly zachyceny intencionálně vytvořené sídlištní objekty. Relikty vrstev, jejichž mocnost se pohybovala od 10 do 40 cm, však obsahovaly značné množství keramických fragmentů, mazanice a drobných uhlíků.

Zámecká ulice. Doba halštatská, Platěnická fáze KLPP. Sídlišť. Záchraný výzkum.

V období května a června 2004 byl s přestávkami prováděn záchraný výzkum na staveništi tělocvičny za místní církevní školou sv. Ludmily. Stavba je situovaná na rozhraní parcel č. 1414/1, 1414/2 a 1415 (ZM 1:25 000, mapový list 15-342 Hradec nad Moravicí, 123 mm od Z a 330 mm od J s. č.). Z této polohy jsou dlouhodobě známy archeologické doklady pravěkého a slovanského osídlení. V nejtěšnější blízkosti zkoumané plochy byl autorem této zprávy naposledy prováděn archeologický výzkum v roce 1997, kdy zde byly v nejspodnějších horizontech nad podloží zachyceny pozůstatky sídlištní vrstvy obsahující keramický materiál z období halštatského osídlení místní ostrožny.

Nyní dotčená plocha leží od dříve zkoumané pár metrů západním směrem a byla na ní postavena budova školní kotelny. K průzkumu mohlo být tedy v daném místě přikročeno až po její demolici a odstranění panelového dláždění přilehlého dvorku. Archeologickým výzkumem byly prioritně zkoumány výkopy pro základy novostavby. Ta využívá z velké části základů rušené kotelny, jen v severozápadní části si půdorys novostavby vyžádal výkop základů nových. Celá plocha bohu-



Obr. 4. Hradec nad Moravicí. Lokalizace výzkumů.
Hradec nad Moravicí. Kartierung der Grabungsstelle.

žel nesla stopy intenzivních recentních zásahů, které prakticky úplně zničily původní sled uloženin. Hlavním devastujícím zásahem bylo položení kanalizační sítě a dvou betonových kontrolních a čistících šachet. Na několika místech byly, stejně jako v roce 1997, objeveny relikvy halštatské kulturní vrstvy, případně její keramická složka v druhotném uložení.

Pavel Stabrava, AÚ AV ČR Brno

Resumé

Hradec nad Moravicí (Bez. Opava), „Městečko“. Hallstattzeit, Platěnice Phase der Kultur der Lausitzer Urnenfelder. Siedlungsschicht. Rettungsgrabung.

Hradec nad Moravicí (Bez. Opava), Zámecká Str. Hallstattzeit, Platěnice Phase der Kultur der Lausitzer Urnenfelder. Siedlung. Rettungsgrabung.

HUSTOPEČE (okr. Břeclav)

„Šibenky“. Kultura horákovská. Kostrový hrob. Záchranný výzkum.

V roce 2004 byl v SV části tratě Šibenky (parcely č. 5436/18, 951/5, 951/6, 952) proveden při příležitosti výstavby Střediska služeb AGROTEC II záchranný archeologický výzkum. SSV od terénního zájezu, poblíž hlínku z mladšího mohylového období, byl objeven a prozkoumán kostrový hrob (801) z halštatského období (HC/HD).

Hrobová jáma měla S-J orientaci o půdorysu 2,25 x 1,77 m a hloubku 15 cm od skryté úrovně. Kromě standardní kera-

mické výbavy (mísy, amfory, hrnce) v počtu 7–8 ks nádob, bylo v blízkosti skromných zbytků lidské kostry nalezeno několik drobných litých bronzových kroužků. Zdá se, že kostra byla druhotně porušena již v období pravěku, čemuž by mohlo nasvědčovat její neanatomické uložení. Podle dochovaného fragmentu lebky ležela kostra nejspíše v poloze na zádech u Z stěny hrobu a hlavou k S. Při SV rohu hrobové jámy byly u velké amfory uloženy ostatky menšího zvířete, v částečně anatomické poloze. Mezi kosti byl přiložen železný nůž.

Podle výbavy zemědělského se mohlo pravděpodobně jednat o pohřeb významnější ženy. Z původní výbavy (šperku) se nám díky pravěkým lupičům dochovalo pouze několik drobných bronzových kroužků, které jsou v prostoru jihomoravského halštatu běžně aplikovány jako nášivky na oděv, vlasové ozdoby, v náhrdelnicích nebo byly využity jako doplňky opaskových garnitur (např. Modřice, Vedrovice, Brno-Příkop, Brno-Židenice, Vojkovice).

Je zajímavé, že hustopečský hrob figuruje na nalezišti jako solitérní. Podle poznatků z výzkumů větších horákovských nekropolí na Moravě (Vojkovice, Modřice) se dá předpokládat, že se původně jednalo o mohylový hrob. Mohylový násep byl zřejmě v minulosti narušen denudačními pochody a neprosperla mu dozajista ani novodobá zemědělská činnost.

I když nebyl dosud restaurován a zpracován celý náleзовý inventář hrobu, lze se domnívat, že hrob náleží do společné skupiny kostrových hrobů, které se vyskytují v dolnorakouské oblasti (Thunau), na jižní Moravě (Mikulovsko, Znojensko) a figurují zejména v náplni centrální části brněnské skupiny horákovské kultury (Brněnsko).

Petr Kos, David Parma, ÚAPP Brno

Resumé

Hustopeče (Bez. Břeclav), „Šibenky“. Jüngere Hallstattzeit. Horákov-Kultur. Körpergrab. Rettungsgrabung.

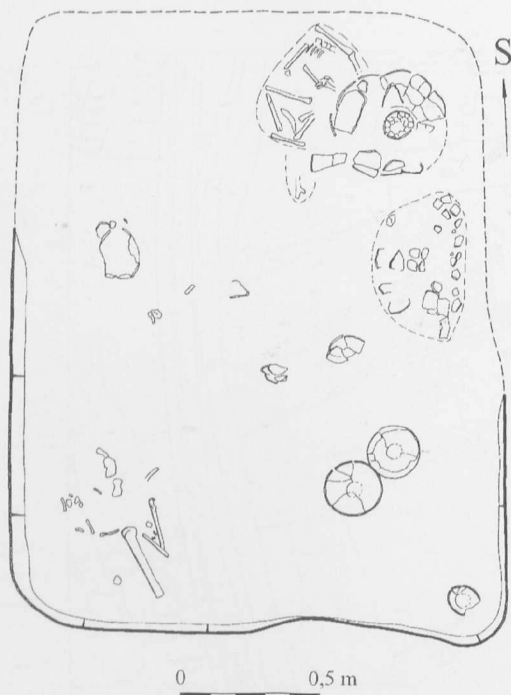
HUSTOPEČE (okr. Břeclav)

„Šibenky“. LT B-LT C. Pohřebiště. Záchranný výzkum.

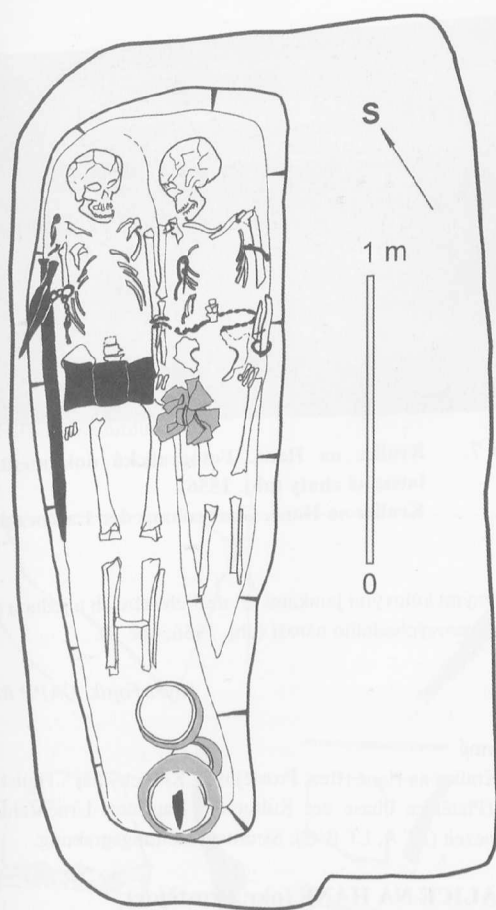
V roce 2004 bylo v SV části tratě Šibenky (parcely č. 5436/18, 951/5, 951/6, 952) při příležitosti výstavby Střediska služeb AGROTEC II prozkoumáno rozsáhlé birituální laténské pohřebiště. Záchranný archeologický výzkum byl proveden v SZ části stavební plochy, kde byla velkoplošně snímána ornice pro chystané navážení terénních dorovnávek. Celkem bylo prozkoumáno 54 hrobů, a to kostrových i žárových. Zajímavostí je nález minimálně 6 žárovišť, kde byly pravděpodobně zemědělské zpopelňování. Žároviště obsahovala značně uhlíkatý zásep sytě šedočerné barvy, bohatý na drobné zlomky keramických nádob, spálené kosti a úlomky železných, skleněných a bronzových předmětů.

Kostry byly v hrobech orientovány převážně jednotným směrem, hlavou k S-SSV. Pouze jediný hrob měl opačnou orientaci. Některé žárové hroby (jamkové s kremací a zlomky keramiky) provázely větší kostrové hroby, u nichž mohly být aplikovány jako hroby přidavné. Na pohřebišti se vyskytly také opravdové popelnice hroby s kremačními zbytky v nádobách, doplněné mlodary (šperkem).

Na hustopečském pohřebišti se prolíná vývoj pohřbívání místní keltické komunity LT B2 do LT C1. Je to nejlépe patrné



Obr. 5. Hustopeče, Šibenky. Hrob z doby halštatské. Kresba D. Parma a L. Melišová. Hustopeče, Šibenky. Hallstattzeitlicher Grab.



Obr. 6. Hustopeče, Šibenky. Laténský dvojhrob. Hustopeče, Šibenky. Latènezeitlicher Doppelgrab.

zejména v ženském šperku, neboť největší počet hrobů zde pravděpodobně patřil právě ženám. Tyto hroby poskytly nálezy řetězových železných nebo kombinovaných (bronz, železo) opasků s konikovitými záponami a kuželkovitými závěsky, nánožní kruhy, spony, náramky (švartna, železo, bronz), nápažníky, řetězové náhrdelníky a též prsteny. U některých předmětů vyhotovených z bronzu (nánožníky) byly zjištěny též zbytky tkaných látek.

Podle předběžného určení antropologa (T. Trubačová – ústní sdělení) převažují na pohřebišti ženy. Dále zde bylo pohřbeno několik mužů (bez bojovnické výbavy); zbývající nejmenší skupinu tvořily děti. Zcela výjimečné postavení zde zaujímá dvojhrob s kostrami muže-bojovníka (840B) a ženy (840A) s honosnou výbavou.

Výbava ženy sestávala z železného řetězového opasku, bronzového prstenu, železného náramku a pěti spon (všechny železné). Žena měla v blízkosti pravé ruky uloženu menší nádobu. Muž byl vybaven železnou sponou na pravém rameni. Další předměty tvořila výzbroj bojovníka. Po pravé straně kostry byl přiložen asi 85 cm dlouhý železný meč v železné pochvě. Na pochvě byl upevněn železný řetězový závěs, který byl nejspíše spojen s koženým opaskem, který se nedochoval. Celé tělo bojovníka, i meč, bylo původně přikryto velkým dřevěným štítem ze kterého se dochovala velká železná pukli-

ce. Ta spočívala v páni zemřelého. Jako poslední byl na štít přiložen asi 30 cm dlouhý list železného kopí s tulejkou. Ratiště kopí (opět železné) bylo nalezeno v opačné poloze pod nohama bojovníka, nad nádobami, které doplňovaly výbavu obou pohřbených. Kopí muselo být tedy před vložením do hrobu rozloženo na dvě části, případně list z něho záměrně sejmut.

Pro doplnění popisu lze ještě uvést, že na holenních kostech muže byla přiložena zvířecí kost. Muž byl obličejovou částí lebky nakloněn k obličejí ženy, která byla do hrobu uložena po jeho levici. Dvojhrob 840A-840B můžeme označit za výjimečný a též nejbohatší v rámci celé hustopečské nekropole.

Petr Kos, ÚAPP Brno

Resumé

Hustopeče (Bez. Břeclav), „Šibenky“. LT B-LT C. Gräberfeld. Rettungsgrabung.

CHARVÁTŮ (okr. Olomouc)

Intravilán. KLPP, halštat, středověk. Sídliště. Záchraný výzkum.

Na základě smlouvy uzavřené mezi investorem stavby, Obecním úřadem Charvátů, a Archeologickým centrem Olomouc, příspěvkovou organizací, byl během měsíců dubna až července 2004 proveden odborný archeologický dohled na stavbě „Plynofikace obcí Charvátů, Drahlav, Čertoryje“. Při narušení archeologických situací výkopem pro pokládku plynového potrubí přistoupili pracovníci ACO k záchranému výzkumu těchto situací a objektů.

Obec Charvátů a její místní části Drahlav a Čertoryje se nachází cca 8 km jižně od Olomouce na trase Olomouc – Tovačov a leží na okraji a v horní části svahu sprašové pravobřežní terasy řeky Moravy. Vzdálenost nalezených archeologických situací od řeky Moravy se pohybuje v rozmezí od 350 do 650 metrů. Nadmožská výška terénu činí v místech archeologických nálezů 212-234 m.

Sledovaný výkop, jehož hloubka se pohybovala od 1,1 m do 1,6 m a šířka byla 0,5 m, narušil celkem 6 archeologických objektů a 2 reliktů kulturní či splachové vrstvy, které byly patrné na stěnách výkopu pro plynové potrubí. Dokumentace objektů spočívala v začištění stěn výkopu, v jejich vyfotografování a zanesení stratigrafické situace na milimetrový papír. Ovzorkováním profilů byl získán archeologický materiál, pomocí kterého bylo možno určit charakter a stáří zkoumaných objektů.

Prostor, ve kterém byly identifikovány archeologické objekty, se nachází v intravilánu obce Charvátů a jeho místních částí – Drahlav a Čertoryje. Lokalita se nachází na mapě ZM ČSR 1:10 000, kladový list 24-24-04, a jednotlivé objekty a zachycené kulturní vrstvy jsou identifikovány těmito koordináty (měřené v milimetrech od západní a jižní sekční čáry): obj. 1 – 376:89 mm, obj. 2 – 435:68 mm, obj. 3 – 434:70 mm, obj. 4 – 414:181, obj. 5 – 383:201 mm, obj. 6 – 384:199 mm, vrstva 108 – 441:65 a 446:65 mm a vrstva 109 – 413:178 a 415:183 mm.

V Charvátěch byly prozkoumány 3 objekty (č. obj. 4-6) a jedna kulturní vrstva (č. uložení 109). Objekt číslo 4 byl

zhlouben do kulturní vrstvy č. 109. Kulturní vrstva je na základě keramického materiálu v ní nalezeného datována rámcově do středověku. V objektu číslo 4, pravděpodobně relikv ohniště, nebyl nalezen žádný datovací materiál, ale vzhledem k tomu, že byl zhlouben do kulturní vrstvy 109, můžeme se domnívat, že je také středověkého stáří. Objekty č. 5 a 6 můžeme označit jako relikty běžných sídlištních jam z halštatské fáze kultury slezskoplatěnické. Tyto objekty byly nejspíše součástí většího sídelního areálu, jak můžeme usuzovat podle velkého množství starších nálezů této kultury, nalezených v blízkém okolí (NZ č.j. 1986/46, archiv AÚ AV ČR Brno) nebo na blízkých polích v trati „Záhumenní“ a „Újezd“ (např. Gottwald 1909, 72; týž 1931, 89; Bém 1997, 3).

V Drahlově na jižním konci obce byl prozkoumán objekt č. 1, který obsahoval velké množství mazanice. Podle keramického materiálu můžeme tento objekt datovat pouze rámcově do pravěku.

V Čertoryjích byly nalezeny 2 archeologické objekty (č. obj. 2 a 3) a jedna kulturní vrstva. Tato vrstva o mocnosti 0,2–1,2 m (č. uložení 108) vznikla pravděpodobně druhotným přemístěním vlivem eroze a promícháním intaktních kulturních vrstev z několika období pravěku (např. ml. doba bronzová) a raného středověku. Objekt č. 3 můžeme pravděpodobně interpretovat jako relikv pravěkého příkopu. Bohužel keramický materiál nalezený v tomto objektu nám bližší datování nedovoluje. V případě objektu č. 2 se jedná o relikv sídlištního objektu blíže neurčeného charakteru a můžeme jej datovat do mladší doby bronzové – kultury lužických popelnicových polí.

Vendula Vránová, AC Olomouc

Literatura

- Bém, M. 1997: Nálezová zpráva ze záchranného archeologického výzkumu, Charváty, čj. 31/97 archiv ACO.
 Gottwald, A. 1909: Nové nálezy předhistorické z okolí Prostějova a odjinud, ČVSMO 26, 72.
 Gottwald, A. 1931: Můj archeologický výzkum, 77, 89.

Resumé

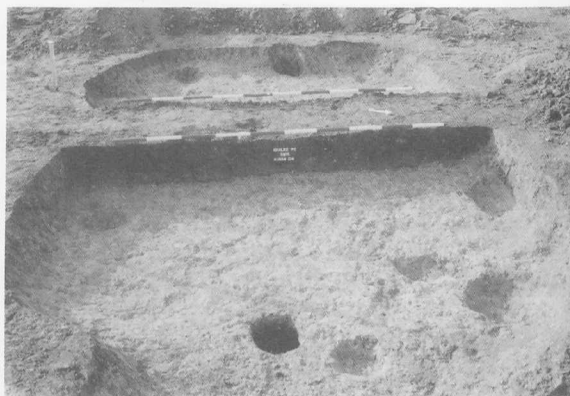
Charváty (Kataster Charváty, Čertoryje, Drahlov Bez. Olomouc), Intravilan der Gemeinde. Kultur der Lausitzer Urnenfelder, Hallstattzeit, Vorgeschichte, Mittelalter. Siedlung, Rettungsgrabung.

KRALICE NA HANÉ (okr. Prostějov)

„Kralický háj“. Doba halštatská (platěnická fáze KLPP), doba laténská (LT A, LT B-C). Sídlíště. Záchranný výzkum.

Během záchranného archeologického výzkumu vyvolaného rozšířením Průmyslové zóny města Prostějova (podrobná charakteristika lokality – viz. kap. Neolit) bylo prokázáno osídlení polohy také v průběhu doby železné.

Výraznější stopy zanechalo sídlíště lidu platěnického stupně doby lužických popelnicových polí – v jeho keramickém inventáři můžeme sledovat takřka plynulý vývoj od mladšího chronologického úseku této kultury až k tzv. pozdní halštatskému, resp. časně laténskému období (HD2-3/LT A). Ve stejných místech byla později založena i osada vlastní doby laténské. Tě náleží zejména chata se dvěma nosnými kúlovými jamkami uprostřed krajších protilehlých stran, čtyřmi méně



Obr. 7. Kralice na Hané. Fotografická dokumentace laténské chaty (obj. 1556).
 Kralice na Hané. Grubenhäuser der Latènezeit.

výraznými kúlovými jamkami při delších stěnách a jednou pak vně severovýchodního nároží (obj. 1556, obr. 7).

Pavel Fojtík, ÚAPP Brno

Resumé

Kralice na Hané (Bez. Prostějov), „Kralický háj“. Hallstattzeit (Platěnice Phase der Kultur der Lausitzer Urnenfelder), Latènezeit (LT A, LT B-C). Siedlung, Rettungsgrabung.

KRALICE NA HANÉ (okr. Prostějov)

„Kralický háj“. Platěnická kultura. Sídlíště. Záchranný výzkum.

Sledováním výkopů v trase odkanalizování Čechůvek na hlavní sběrač odpadních vod v průmyslové zóně města Prostějova byl upřesněn rozsah sídlíště platěnické kultury, částečně prozkoumaného v roce 2003 při výstavbě objektů firem Buderus a Hopi. Získané poznatky naznačují, že hustota osídlení směrem k pravému břehu říčky Valové poněkud slábně. ZM ČR 1:10000, list 24-24-08, 152 mm od Z s. č. a 7 mm od J s. č.

Miroslav Šmíd, ÚAPP Brno

Resumé

Kralice na Hané (Bez. Prostějov), „Kralický háj“. Hallstattzeit, Platěnice Kultur. Siedlung, Rettungsgrabung.

KŘENOVICE (okr. Přerov)

Hradisko. Starší doba železná. Sídlíště. Povrchový sběr.

Povrchovým sběrem na známé lokalitě Hradisko u Křenovic (Dohnal 1988; Vokáč 1999; Peška – Plaček 2002) bylo na jaře roku 2004 nalezeno množství halštatské keramiky. Kromě keramiky (obr. 8:1–4, 6) bylo na celé ploše hradiska nalezeno velké množství osteologického materiálu. Nejzajímavějším je ovšem nález provrtané a vyleštěné kloubní hlavice lidského femuru (obr. 8:5) v JZ části lokality. V rámci této lokality se nejedná o první nález tohoto druhu. V 90. letech 20. století byly nalezeny stejně upravené kloubní hlavice (Vokáč 1999, 6). Bohužel je otázkou, zda tyto nalezené předměty byly prakticky

využívány či spadaly do kultovní sféry. Výše zmíněné nálezy jsou uloženy v Muzeu Přerov (Inv.č. A3980-A 3992).

Zdeněk Schenk, Martina Sedláčková, FFMU Brno

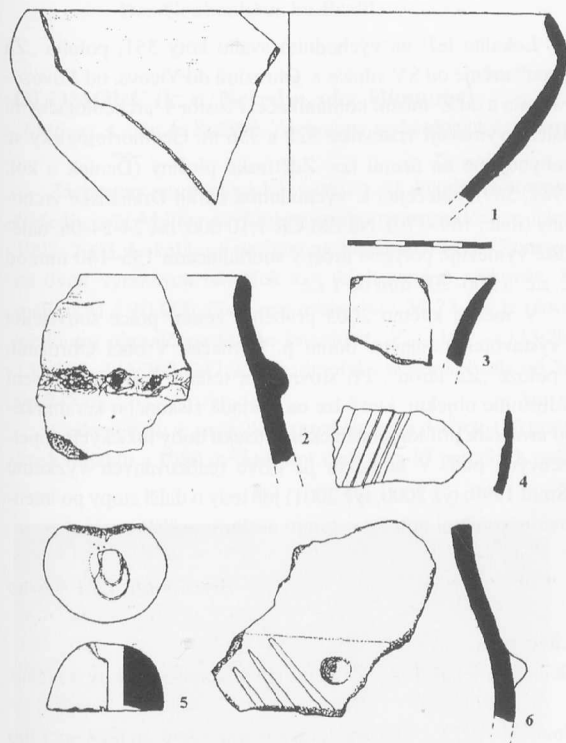
Literatura

Dohnal V. 1988: Opevněná sídliště z doby popelnicových polí na Moravě. Studia Musea Kroměřížska 88. Kroměříž.

Peška J. – Plaček M.: 2002 Dědictví věků. Nemovité archeologické památky Přerovska. Olomouc.

Resumé

Křenovice (Bez. Přerov), Hradisko. Hallstatzeit. Siedlung. Oberflächensammlung.



Obr. 8. Křenovice. Hradisko. Výběr materiálu. Křenovice. Hradisko. Materialauswahl.

MODRÁ (okr. Uherské Hradiště)

„Hrubý díl“. Časný latěn (LTA). Sídlíště. Předstihový výzkum.

Archeologický výzkum začal již v dubnu, kdy došlo při kopání v blízkosti objektu archeoskanzeny č. 18 (kovárny) k narušení časně latěnského objektu. Odebrány byly pouze vzorky keramiky, výzkum zde pokračoval ve spolupráci s MZM v Brně (L. Galuška) v červenci a v srpnu téhož roku. Soustředil se na dvě plochy – v blízkosti kovárny archeoskanzeny ve výběhu pro ovce – celkem tři čtverce (5 x 5, 3 x 3, 2 x 2 m) – objekty č. 1 a 2/2004 a v horní části archeoskanzeny za palácem na lukostřeleckém cvičišti, kde byly objeveny objekty č. 3 až 5/2004.

Objekt č. 1/2004

Zahloubené obydlí v prostoru pod levým zadním rohem kovárny archeoskanzeny (viz výše) zasahovalo i pod samotnou stavbu kovárny. Jednalo se o zahloubenou chatu s dřevěnou kůlovou konstrukcí o rozměrech 295 x 330 cm s nepravidelně rozmístěnými 5 kůlovými jámami a zásobní jámou.

Objekt č. 3/2004

Objekt (snad obydlí?) byl zachycen v prostoru sondy u lukostřeleckého cvičiště. Vyrýsoval se v hloubce 115 cm od současného povrchu jako nepravidelný tvar. Po jeho vybírání se ukázalo jeho členění na větší protáhlou nepravidelnou zahloubeninu v jižní části, přibližně osmičkovitého tvaru, která částečně zabíhala do západního profilu, u západního profilu byla zahloubena do 65 cm, užším krčkem spojena s přibližně kruhovitým útvarem zahloubeným do 38 cm. Dále na mělkou zahloubeninu obdélníkovitého tvaru se zaoblenými rohy v severní části (hloubka 10 cm). Tvar celého objektu, který se původně vyrýsoval na podloží, bylo možné vybrat do hloubky pouze 5–10 cm, poté se postupně dále zahluboval pouze ve výše uvedených dvou částech. Nelze vyloučit, že k objektu patřily i dvě kůlové jámy severně od objektu.

Objekt č. 4/2004

Soubor pěti velkých, ne však hlubokých kůlových jam tvořících přibližně písmeno L, byl zkoumán nedaleko předchozího objektu. Jevil se původně jako dva objekty protáhlého tvaru, po 20–30 cm vybrání zásypu se však ve dně vyrýsovaly kůlové jámy (průměr od 36 do 60 cm, hloubka 15–25 cm). Měly pravidelný kruhový půdorys, mohly náležet i k předchozímu objektu č. 3. Zásyp jednoduší s nepočtenými nálezy časně latěnské keramiky.

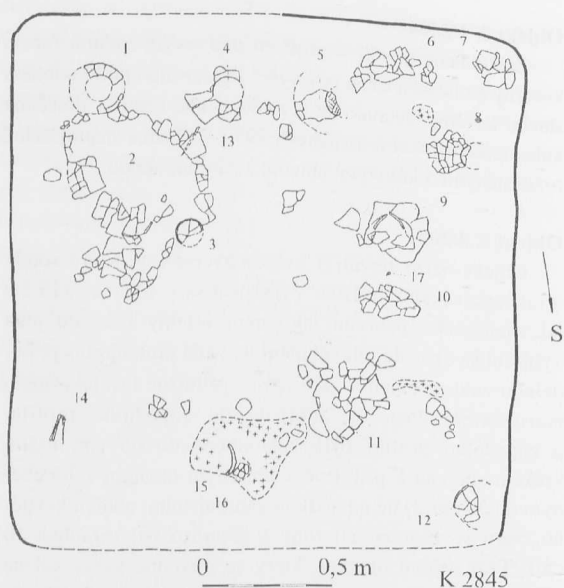
Objekt č. 5/2004

Byl objeven v těsné blízkosti sondy L. Galušky z roku 2003 v prostoru lukostřeleckého cvičiště u vyplétaného plotu obíhajícího archeoskanzen z vrchní části (v předchozím roce zde byly objeveny velkomoravské kostrové hroby). Objekt se vyrýsoval po začátní (v hloubce 35 cm pod současným terénem) jako větší, přibližně čtvercový objekt o rozměrech cca 500 x 500 m, jeho charakter připomínal spíše hliník. Při postupném vybírání se však ukázalo, že jde o obytný objekt – chatu z časně latěnského období o dochovaných rozměrech 520 x 520 cm. Objekt byl uvnitř výrazně vnitřně členěný celkem devíti zahloubeninami od 37 do 92 cm, z nichž minimálně tři bylo možné určit jako stopy po mohutných kůlech (tři jámy u východní strany a dva středové, osa S–J). Zásyp objektu byl jednoduší. V jednotlivých jamách, ale i při skrývání ostatních částí objektu bylo objeveno větší množství keramického materiálu i zvířecích kostí.

Miroslav Vaškových, SM Uherské Hradiště

Resumé

Modrá (Bez. Uherské Hradiště), „Hrubý díl“. Latěnezeit (LTA). Siedlung. Rettungsgrabung.



Obr. 9. Modřice. Žárový hrob kultury horákovské. Modřice. Brandgrab der Horákov-Kultur.

MODŘICE (okr. Brno-venkov)

„Sádky“. Kultura horákovská. Pohřebiště. Záchraný výzkum.

V roce 2004 byla prozkoumána při stavbě haly CTP MODŘICE DRUSPED LAGERMAX A GERÜDER WEISS (parcela č. 1536/14) další část pohřebiště z doby halštatské. Jednalo se celkem o 4 žárové hroby (Reinecke HC/HD). Jeden hrob (k.2845) byl čtvercového půdorysu s keramikou výbavou a bronzovým toaletním předmětem, tvořeným kombinací vidličkovité jehly s pinzetou. Další 3 hroby byly prosté jamkové se zbytky nádob. V blízkosti jednoho z hrobů byl zjištěn fragment žlábků. Halštatské hroby potvrdily pokračování pohřebního okrsku II SSV směrem, čímž byl okrsek prozkoumán kompletně v počtu 20 hrobů. V souvislosti s výzkumy z roku 2003 lze konstatovat, že v trati Sádky (k. ú. Modřice) bylo do roku 2004 prozkoumáno celkem 54 hrobů z doby halštatské, seskupených do 3 pohřebních okrsků.

Halštatská nekropole svědčí o skupinovém pohřbívání v rámci pohřebních okrsků, které obsahují přibližně 20 hrobů (smíšené kategorie). I když lze předpokládat jistou stratigrafickou sekvencí, nelze zatím bez odborných analýz materiálu přesnější časovou následnost v pohřbívání v rámci jednoho okrsku rozpoznat. Materiální struktura pohřebního okrsku II vykazuje příslušnost ke střednímu horákovskému stupni (HC2/HD1) s keramikými reminiscencemi a analogickými vazbami s bavorským (Hallstatt C2/D1, horizont Bubesheim) a dolnorakouským halštatem (kalenderberské stupně IIa, IIb); chronologicky se jedná o roky 650–550 př. n. l. V rámci doby halštatské jsou tedy v modřickém okrsku II s jistotou zastoupeny hroby ze střední (650–600 př. n. l.) a mladší (600–550 př. n. l.) doby halštatské. V Modřicích se tedy pohřbívalo ve starší době železné „nepřetržitě“ takřka 100 let. Protože lze v rámci popisovaného okrsku již nyní (bez antropologické analýzy) rozpoznat jisté rodinné vazby pohřbených (shodný šperk, podobná výzdoba keramiky), můžeme konstatovat, že pohřební okrsky

jsou výrazem pohřbívání jedné komunity lidí s vzájemnou rodinnou či rodovou vazbou.

Petr Kos, ÚAPP Brno

Literatura

Kos, P. 2004: Modřice (okr. Brno-venkov), „Sádky“. PV 45 (2003), 173–176.

Resumé

Modřice (Bez. Brno-venkov), „Sádky“. Jüngere Hallstattzeit, Horákov-Kultur. Gräberfeld. Rettungsgrabung.

OHROZIM (okr. Prostějov)

„Za farou“. Doba halštatská (platěnická fáze KLPP). Sídliště. Záchraný výzkum.

Lokalita leží na východním svahu kóty 351, polohu „Za farou“ určuje od SV silnice z Ohrozimi do Vícova, od J úvozová cesta a od Z místní komunikace. Prostor s archeologickými nálezy vymezují vrstevnice 328 a 336 m. Geomorfologicky se pohybujeme na území tzv. Zdětínské plošiny (Demek a kol. 1987, 569), náležející k východnímu okraji Dražanské vrchoviny (ibid., 169–170). Na ZM ČR 1:10 000, list 24-24-06, nálezště vymezuje polygon určený souřadnicemi 135–140 mm od Z s.č. a 200–207 mm od J s.č.

V měsíci květnu 2003 proběhly zemní práce související s výstavbou rodinného domu p. Němečka v obci Ohrozimi, v poloze „Za farou“. Při srovnávání terénu došlo k narušení sídlištního objektu, který lze na základě získaného keramického inventáře přiřadit platěnickému úseku doby lužických popelnicových polí. V kontextu již dříve realizovaných výzkumů (Šmíd 1999; týž 2000, týž 2001) jde tedy o další stopy po intenzivním osídlení polohy v tomto úseku pravěkého vývoje.

Pavel Fojtik, ÚAPP Brno

Literatura

Demek, J. a kol. 1987: Zeměpisný lexikon ČSR. Hory a nížiny. Praha.

Šmíd M. 1999: Nálezová zpráva o provedení archeologického výzkumu v Ohrozimi, okr. Prostějov, „výstavba ing. sítí pro RD v poloze Za farou“, 1999. Archiv Ústavu archeologické památkové péče Brno, č. j. 127/99.

Šmíd M. 2000: Nálezová zpráva o provedení archeologického výzkumu v Ohrozimi, okr. Prostějov, „výstavba rodinných domků v poloze Za farou, RD manželů Loubalových“, 2000. Archiv Ústavu archeologické památkové péče Brno, č. j. 254/00.

Šmíd M. 2001: Nálezová zpráva o provedení archeologického výzkumu v Ohrozimi, okr. Prostějov, „výstavba rodinných domků v poloze Za farou, RD manželů Rindových, Pořízkových a Burešových“, 2001. Archiv Ústavu archeologické památkové péče Brno, č. j. 91/01.

Resumé

Ohrozim (Bez. Prostějov), „Za farou“. Hallstattzeit (Platěnická Phase der Kultur der Lausitzer Urnenfelder). Siedlung. Rettungsgrabung.



Obr. 10. Polovina profilu zemnice
Das Grubenhause im Profil.

OLOMOUC (k. ú. Neředín, okr. Olomouc)

„Mýlina“. Latěn A. Sídliště. Záchraný archeologický výzkum.

Záchraný archeologický výzkum na lokalitě Olomouc-Neředín, trať Mýlina navázal na výzkumy prováděné v letech 1998–2003. Lokalita se nachází na západním okraji Olomouce na dvou výrazných návrších a v údolí zaniklé vodoteče. Na mapě ZM 1:10 000, číslo mapového listu 24-22-19, je plocha výzkumu ohraničena těmito koordináty ZSČ:JSC – 135:265, 132:250, 145:262, 147:251, nadmořská výška kolísala od 240 do 245 m.

Celkem bylo v roce 2004 prozkoumáno dalších 135 pravěkých objektů a 1980 m² kulturní vrstvy na 17 parcelách rodin-



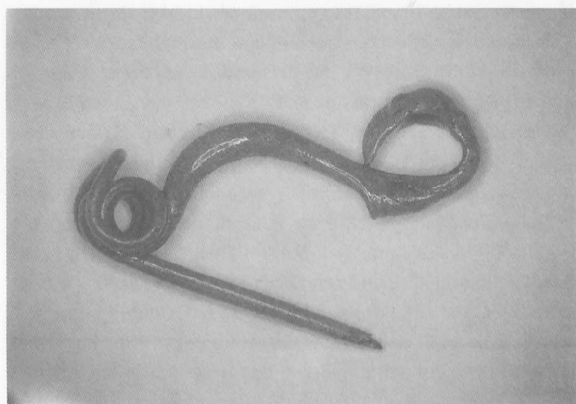
Obr. 11. Koproility.
Koproliten.

ných domků, v trasách komunikací a inženýrských sítí. Z toho 9 rodinných domů tvořilo řadu, a proto bylo možné prozkoumat souvislou plochu o rozloze jednoho hektaru. Z časně laténského období byla objevena rozměrná a hluboká zemnice (obr. 10). Měla obdélný půdorys se zaoblenými hranami o rozměrech 4 x 4,90 m a hloubku 1,75 m. Kromě četných keramických nálezů byly objeveny i tři koproility (obr. 11) a v kulturní vrstvě přiléhající k zemnici byla nalezena časně laténská spona s ptačí hlavičkou (obr. 12, 13).

Jaroslav Peška, Filip Šrámek, AC Olomouc

Resumé

Olomouc (Kataster Neředín, Bez. Olomouc), „Mýlina“. Latězeit, Stufe A. Siedlung. Rettungsgrabung.



Obr. 12. Bronzová spona.
Bronzefibel.



Obr. 13. Detail bronzové spony.
Detail der Bronzefibel.

OTNICE (okr. Vyškov)

„Pod Vodárnou“. Doba halštatská. Sídliště. Záchraný výzkum.

Při záchraném archeologickém výzkumě při výstavbě inženýrských sítí na polykulturní lokalitě v Otnicích (viz kap. Neolit, Doba bronzová) byl ve výkopu kanalizace prozkoumán objekt přibližně oválného tvaru, interpretovaný jako

halštatská zemnice. Na jejím dně bylo možné rozeznat stopy po vnitřním zařízení.

Marek Lečbych, ÚAPP Brno

Resumé

Otnice (Bez. Vyškov), „Pod Vodárnou“. Hallstattzeit. Siedlung. Rettungsgrabung.

PROSTĚJOV (k. ú. Čechůvky, okr. Prostějov)

„Kopaniny“. Platěnická fáze KLPP. Sídliště, pohřby na sídlišti, depot. Záchraný výzkum.

Zhruba polovina ze všech 760 prozkoumaných objektů v trase nově budované komunikace a křižovatky východně Čechůvek patřila kultuře platěnické. V této době osídlení Kopanin vrcholilo. Během poměrně krátké doby vznikla v důsledku bouřlivého stavebního a hospodářského rozvoje metrová kulturní vrstva. Vedle desítek běžných sídlištních objektů (hliníků, sil a sklípků) bylo prokopáno i několik zemnic obdélného a jedna kruhového půdorysu. Halštatskému období patří i další vzácný nález. Je jím depot pěti bronzových náramků, které byly společně s náhrdelníkem z jantarových perel a plochých perleťových koleček uloženy v jámě kruhového půdorysu uprostřed sídliště. Dnes můžeme jen hádat, zda k jeho umístění pod zemský povrch vedly vlastníka důvody náboženské či nejistota doby. Stejně lze hodnotit i nálezy tří lidských skeletů, uložených sice v anatomických souvislostech, ale v neobvyklé poloze ve dvou sídlištních jámách. Zvláště interpretace nálezu dvou mladých jedinců (kolem 20 let a pravděpodobně opačného pohlaví), zrcadlově uložených na dně kruhové jámy, se zcela jistě stane předmětem mnoha diskusí.

Miroslav Šmíd, ÚAPP Brno



Obr. 14. Čechůvky, okr. Prostějov, „Kopaniny“. Lidský skelet v sílu kultury platěnické.

Čechůvky, okr. Prostějov, „Kopaniny“. Menschenskelett in einer Siedlungsgrube der Platěnicke Kultur.

Resumé

Prostějov (Kataster Čechůvky, Bez. Prostějov), „Kopaniny“. Hallstattzeit. Siedlung, Bestattung in der Siedlung, Bronzhortfund. Rettungsgrabung.

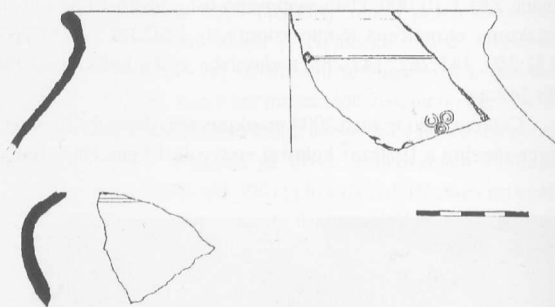
PŘEROV (k. ú. Dluhonice, okr. Přerov)

„Dolní újezd“. Latěn (B1). Sídliště. Povrchový sběr.

Povrchovým sběrem dne 3. 11. 2000 byl na svahu trati Dolní újezd zjištěn orbou narušený objekt (chata). Na místě byly vyorány kusy mazanice s otisky trámových konstrukcí. Datace objektu byla zpočátku mylně kladena do halštatského období, neboť se v okolí rozkládá slezsko-platěnické sídliště. Tato domněnka se ukázala být nesprávnou, protože na počátku roku 2005 byla přímo ve výše zmíněném objektu nalezena kromě mazanice také kvalitní vytáčená keramika latěnského stáří LT B1 (za konzultaci děkuji Mgr. P. Vlasatikové). Keramika byla zdobena koncentrickými kroužky (obr. 15). Celý latěnský objekt se nachází na hraně říční terasy v nadmořské výšce 216 m. Jeho polohu vymezují souřadnice na ZM 1 : 10 000, list 25-13-12, 170 od Z a 245 od J s. č.

Tento drobný nález výrazně doplňuje naše znalosti o latěnském osídlení přerovského regionu a navazuje na latěnské nálezy shromážděné dlouholetým intenzivním povrchovým sběrem v prostoru bývalé staré říční terasy, která se rozkládá mezi obcemi Přerov II – Předmostí a Přerov V – Dluhonice (Schenk 2001, 177).

Zdeněk Schnek, FFMU Brno



Obr. 15. Přerov. Dolní újezd. Latěnská keramika. Přerov. Dolní újezd. Latěnezeitliche Keramik.

Literatura

Schenk, Z. 2001: Dluhonice (okr. Přerov). PV 42 (2000), 177.

Resumé

Přerov (Kat. Dluhonice, Bez. Přerov), „Dolní újezd“. Latěnezeit. Siedlung. Oberflächensammlung.

PTENÍ (okr. Prostějov)

Nádvoří zámku. Slezská až platěnická fáze KLPP. Sídliště/hradisko (?). Záchraný výzkum.

Mezi novověkou keramikou získanou záchraným archeologickým výzkumem v areálu pozdně renesančního zámku ve Ptení (podrobnější informace – viz kap. Středověk a novověk) byl identifikován též zlomek písčité výdutí s šedočerným tuhováním povrchem, který lze zařadit do slezského či platěnického úseku kultury lužických popelnicových polí. Výrazné osídlení v blízkém okolí (např. žárové nekropole vzdálené cca 150 až 200 m; Vích 2004, obr. 1) a zejména pak strategická poloha

samotného místa nálezů dovoluje úvahu o možné existenci sídliště či dokonce hradiště tohoto období.

Pavel Fojtík, ÚAPP Brno

Literatura

Vich, D. 2004: Pohřebiště kultury lužických popelnicových polí ve Ptení, okr. Prostějov, Archeologické rozhledy 56, 348–382, Prostějov.

Resumé

Ptení (Bez. Prostějov), Schloss. Schlesische o. Plätznice Phase der Kultur der Lausitzer Urnenfelder. Siedlung o. befestigte Höhensiedlung. Rettungsgrabung.

SUDOMĚŘICE (okr. Hodonín)

„Horní chmelnice“, „Valcha“. Časný a pozdní latén. Sídliště. Záchraný výzkum.

V průběhu března a dubna roku 2004 pokračoval druhou etapou záchraný archeologický výzkum na trase obchvatu obce Sudoměřice. V prostoru napojení na stávající silnici I/55, asi 0,7 km severozápadně od intravilánu obce, byla v roce 2003 zjištěna rozsáhlá polykulturní lokalita (Parma 2004, 187) s osídlením z období eneolitu, starší doby bronzové, doby laténské a římské (viz příslušné kapitoly).

Plošným odkryvem v roce 2004 byla zachycena část laténské osady s dvěma základními fázemi. Starší tvoří půdorys jedině zahloubené chaty z časně laténského období, k níž patří zároveň další izolované nálezy zlomků kolkované a typické tuhé keramiky z kulturních vrstev. Mladší fázi, řazenou předběžně do stupňů LT C-D, představuje řada sídlištních objektů, včetně nejméně šesti zahloubených chat. Ve dvou případech se pravděpodobně jednalo o dílenské objekty související nejspíše s hrnčářskou výrobou – do dna chat byly zahloubeny další jámy, obsahující jak větší zlomky surového grafitu, tak i hlínu promísenou s jemně drceným grafitem; v obou chatách pak byly zachyceny relikty otopných zařízení. Spolehlivým dokladem hrnčářské výroby na lokalitě jsou pak nálezy charakteristických vertikálních dvoukomorových pecí s tahovými kanály, odkrytých celkem ve třech polohách (obr. 16). Ve všech případech byly u pecí pozorovány četné opravy a přestavby, včetně celkové změny orientace spojené s vyhloubením nové předpeční jámy. Mezi méně obvyklé nálezy patří dále depozitum tří celých nádob nebo stříbrná mince pocházející přímo z výplně jedné z chat.

David Parma, ÚAPP Brno

Literatura

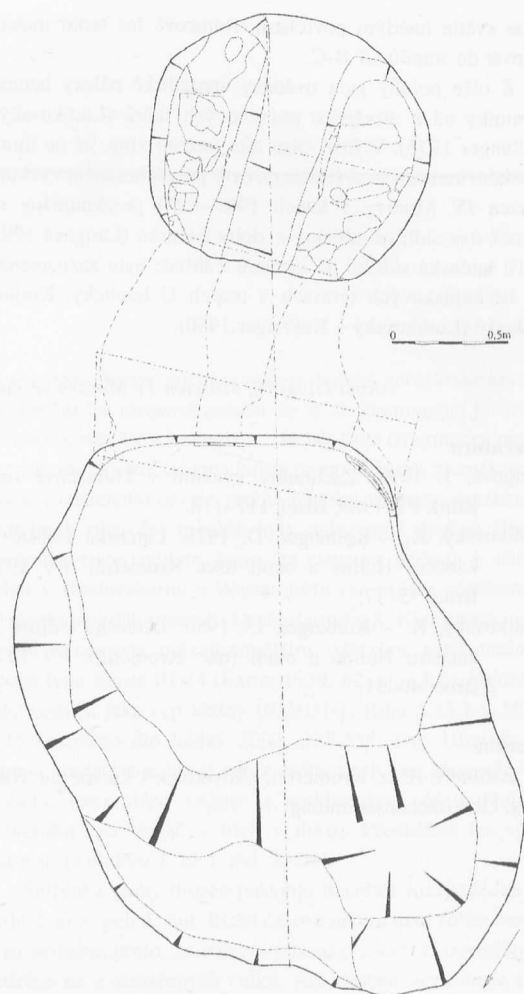
Parma, D. 2004: Sudoměřice (okr. Hodonín). PV 45 (2004), Brno, 187.

Resumé

Sudoměřice (Bez. Hodonín), „Horní chmelnice“, „Valcha“. Früh- und Spätlatènezeit. Siedlung. Rettungsgrabung.

ZÁHLINICE (okr. Kroměříž)

„Slivotínka“. Latén. Sídliště. Povrchový sběr. Uložení: Muzeum JV Moravy ve Zlíně.



Obr. 16. Sudoměřice. Hrnčářská pec z doby laténské. Töpferofen der Latènezeit.

Při amatérských povrchových sběrech v letech 2000–2002 získali Fr. Illek a L. Ondruch z trati Slivotínka na katastru obce Záhlinice četné archeologické nálezy z různých období pravěku (paleolit, LnK, MMK, KZP?, Chlopice-Veselé, KLPP, latén) až raného středověku. Kromě zlomků keramiky, broušené a štipané industrie, železné strusky a zvířecích kostí byly nalezeny také fragmenty lidského skeletu, zřejmě z orbou porušeného kostrového hrobu.

Sběry laténské keramiky pocházejí ze severozápadního svahu terénní vlny, vystupující z inundačního pásma levého břehu řeky Moravy jižně od obce Záhlinice, při katastrální hranici s Tlumačovem (nadm. výška kolem 192–198 m). Mezi zlomky se vyskytují především zesílené okraje z hrncovitých nádob vyrobených z tuhé hlíny. V severní části svahu byly zjištěny pravděpodobně zbytky sídlištního objektu narušeného hlubokou orbou. Koncentrace nálezů byla tvořena zlomky z několika nádob, kamenným brouskem a zvířecími kostmi. Keramika je typologicky zastoupena jednak velkým svíslé rýhovaným hrncem z tuhé hlíny a s několika drobnými reparačními (?) otvory na vřutí, jednak na kruhu vyráběnými esovitě profilovanými mísami z jemného materiálu, s černým

nebo světle hnědým povrchem. Rámcově lze tento materiál datovat do stupňů LT B-C.

Z téže polohy jsou uváděny sporadické nálezy laténské keramiky už z dřívějších povrchových sběrů (Ludíkovský – Kolbinger 1975). V jižní části této terénní vlny, již na tlumačovském katastru (trať Kráčíny), byly při záchranném výzkumu Muzea JV Moravy v letech 1989–1990 prozkoumány mj. rovněž dva sídlištní objekty z doby laténské (Langová 1993). Další laténská sídliště na katastru Záhlinic byla zaznamenána na štěrkopískových terasách v tratích U kapličky, Krajinka a Ouzké (Ludíkovský – Kolbinger 1980).

Jana Langová, Muzeum JV Moravy ve Zlíně

Literatura

- Langová, J. 1993: Záchranný výzkum v Tlumačově (okr. Zlín). PV 1989, Brno, 117–118.
- Ludíkovský, K. – Kolbinger, D. 1975: Laténská sídliště na katastru Hulína a okolí (okr. Kroměříž). PV 1974, Brno, 35–37.
- Ludíkovský, K. – Kolbinger, D. 1980: Laténská sídliště na katastru Hulína a okolí (okr. Kroměříž). PV 1977, Brno, 49–51.

Resumé

Záhlinice (Bez. Kroměříž), „Slivotínek“. Latènezeit. Siedlung. Oberflächensammlung.

ZLÍN (k. ú. Malenovice, okr. Zlín)

„Zadní mezicestí“. Kultura platěnická, latén. Sídliště. Záchranný výzkum.

Při výzkumu na této významné lokalitě, jež předcházela výstavbě obchodního centra Makro, bylo prozkoumáno i větší množství objektů platěnické kultury. Právě v tomto období dosáhlo osídlení polohy druhého vrcholu (po kultuře s lineární keramikou). Prozkoumat se podařilo větší množství běžných sídlištních objektů avšak ani jednu obytnou stavbu. Jejich zbytky zmizely při skrývce mocné nadložní vrstvy a stejně tak i osídlení z doby laténské, které je z místa výzkumu doloženo povrchovými sběry. Pozornost si zaslouží oválná jáma s do stran ubíhajícími stěnami, které nesly stopy propálení. V popelovitém zásypu byly nalezeny lidské kosti vykazující rozdílný stupeň spálení. Není vyloučeno, že se jedná o „kremační jámu“.

Miroslav Šmíd, ÚAPP Brno

Resumé

Zlín (Kataster Malenovice, Bez. Zlín), „Zadní mezicestí“. Hallstattzeit, Latènezeit. Siedlung. Rettungsgrabung.

7 PD

KNIHOVNA AV ČR

PD 1520

46 (2005)

46



8551/06