

ARCHEOLOGICKÝ ÚSTAV AKADEMIE VĚD ČESKÉ REPUBLIKY V BRNĚ

# PŘEHLED VÝZKUMŮ

46



BRNO 2005



## PŘEHLED VÝZKUMŮ

Recenzovaný časopis, vydává Archeologický ústav Akademie věd České republiky Brno.  
Peer-reviewed journal published by the Institute of Archaeology, Brno.

**Předseda redakční rady**  
**Head of editorial board**

Pavel Kouřil

**Redakční rada**  
**Editorial board**

Herwig Friesinger, Václav Furmánek, Janusz K. Kozłowski,  
Alexander Ruttka, Jiří A. Svoboda, Ladislav Veliačik

**Odpovědný redaktor**  
**Editor in chief**

Jaroslav Tejral

**Výkonná redakce**  
**Assistant Editors**

Dana Gregorová, Balázs Komoróczy, Rudolf Procházka,  
Lubomír Šebela, Petr Škrdla

**Adresa redakce**  
**Address**

Archeologický ústav AV ČR  
Královopolská 147, 612 00 Brno  
E-mail: [pv@iabrno.cz](mailto:pv@iabrno.cz)  
<http://www.iabrno.cz/3cacz.htm>

Vychází jednou ročně/Published yearly

ISSN 1211-7250

ISBN 80-86023-71-0

Copyright © 2005 by the Archeologický ústav AV ČR Brno, and by the authors.

Tisk/Print Gloria Rosice

Pokyny pro autory na internetové stránce <http://www.iabrno.cz/3ca1cz.htm>  
Instructions to authors on internet pages

ARCHEOLOGICKÝ ÚSTAV AKADEMIE VĚD ČESKÉ REPUBLIKY V BRNĚ

STUDIE A KRATKÉ CLANKY

# PŘEHLED VÝZKUMŮ 46

ISSN 1211-7250

ISBN 80-86023-71-0



08251\00

9395458

BRNO 2005

## Obsah

### STUDIE A KRÁTKÉ ČLÁNKY

|   |   |     |
|---|---|-----|
| Maria Fajer, Eugeniusz Foltyn, Janusz Krzysztof Kozłowski, Włodzimierz Pawełczyk, Jan Maciej Waga | <b>THE MULTILAYER PALAEOLITHIC SITE OF DZIERŻYSŁAW I (UPPER SILESIA, POLAND) AND ITS ENVIRONMENTAL CONTEX</b>   | 13  |
|   | VÍCEVRSTEVNÁ PALEOLITICKÁ LOKALITA DZIERŻYSŁAW (HORNÍ SLEZSKO, POLSKO) A JEJÍ ENVIROMENTÁLNÍ KONTEXT  |     |
| Petr Škrdla, Gilbert Tostevin   | <b>BRNO-BOHUNICE, ANALÝZA MATERIÁLU Z VÝZKUMU V ROCE 2002</b>   | 35  |
|   | BRNO-BOHUNICE, ANALYSIS OF THE MATERIAL FROM THE 2002 EXCAVATION  |     |
| Jiří A. Svoboda   | <b>PŘEDMOSTÍ. KONTEXT PALEOANTROPOLOGICKÝCH NÁLEZŮ</b>  | 63  |
|   | PŘEDMOSTÍ. THE CONTEXT OF PALEOANTHROPOLOGICAL DISCOVERIES  |     |
| Jiří Juchelka   | <b>POHŘEBIŠTĚ LUŽICKÉ KULTURY VE SLAVKOVĚ (OKR. OPAVA)</b>  | 93  |
|   | GRÄBERFELD DER LAUSITZER KULTUR IN SLAVKOV (BEZ. OPAVA)   |     |
| Pavel Šlézar  | <b>PŘEDBĚŽNÁ ZPRÁVA O OBJEVU „ANTIQUA CIVITAS“ NA STARÉM MĚSTĚ V LITOVELI A NĚKOLIK POZNÁMEK K ASPEKTŮM GENEZE MĚSTA LITOVLE</b>                        | 103 |
|   | VORLÄUFIGER BERICHT ÜBER ENTDECKUNG DER „ANTIQUA CIVITAS“ IN DER LITOVELER ALTSTADT UND EINIGE BEMERKUNGEN ZU DEN ENTWICKLUNGSASPEKTE DER STADT LITOVEL |     |
| Petr Holub, Václav Kolařík, David Merta, Marek Peška, Dana Zapletalová, Antonín Zůbek             | <b>PŘEDBĚŽNÉ VÝSLEDKY ZÁCHRANNÝCH ARCHEOLOGICKÝCH VÝZKUMŮ V BRNĚ V ROCE 2004</b>  | 111 |
|   | VORLÄUFIGE ERGEBNISSE ARCHÄOLOGISCHER RETTUNGSGRABUNGEN IM JAHR 2004  |     |

### PŘEHLED VÝZKUMŮ NA MORAVĚ A VE SLEZSKU

#### PALEOLIT A MEZOLIT

|  |  |     |
|--|--|-----|
| BRNO (k. ú. Komín, okr. Brno-město)      | M. Kuča  | 173 |
| BRNO (k. ú. Štýřice, okr. Brno-město)    | P. Škrdla, M. Nývltová Fišáková, L. Sedláčková, D. Zapletalová | 173 |
| BRNO (k. ú. Zábrdovice, okr. Brno-město) | J. A. Svoboda  | 177 |

|  |   |     |
|--|---|-----|
| <b>BŘEZOLUPY</b> (okr. Uherské Hradště)                      | M. Kuča   | 178 |
| <b>BUCHLOVICE</b> (okr. Uherské Hradště)                     | P. Škrdla, B. Žižlavský                             | 178 |
| <b>DRNOVICE</b> (okr. Vyškov)                                | O. Mlejnek  | 179 |
| <b>HABROVANY-OLŠANY</b> (k. ú. Olšany, okr. Vyškov)          | O. Mlejnek  | 184 |
| <b>HRANICE</b> (okr. Přerov)                                 | P. Kostrhun   | 185 |
| <b>JEŽKOVICE</b> (okr. Vyškov)                               | O. Mlejnek  | 187 |
| <b>KROMĚŘÍŽ</b> (k. ú. Kroměříž, okr. Kroměříž)              | T. Berkovec, J. Peška                               | 188 |
| <b>LEŠANY</b> (okr. Přerov)                                  | P. Fojtík   | 188 |
| <b>LHOTA</b> (k. ú. Lhota u Lipníku nad Bečvou, okr. Přerov) | R. Jelínková  | 189 |
| <b>MIKULOV</b> (okr. Břeclav)                                | J. A. Svoboda                                       | 197 |
| <b>MOKRÁ-HORÁKOV</b> (k. ú. Mokrý, okr. Brno-venkov)         | P. Kos  | 198 |
| <b>NAPAJEDLA</b> (okr. Zlín)                                 | P. Škrdla, M. Nývltová Fišáková, D. Nývlt           | 198 |
| <b>OPATOVICE</b> (okr. Vyškov)                               | O. Mlejnek  | 201 |
| <b>PŘEROV</b> (k. ú. Předmostí u Přerova, okr. Přerov)       | J. A. Svoboda                                       | 203 |
| <b>RAČICE-PÍSTOVICE</b> (okr. Vyškov)                        | O. Mlejnek  | 204 |
| <b>RUDIMOV</b> (okr. Zlín)                                   | P. Škrdla   | 206 |
| <b>RYCHTÁŘOV-LHOTA</b> (okr. Vyškov)                         | O. Mlejnek  | 206 |
| <b>SPYTIHNĚV</b> (okr. Zlín)                                 | P. Škrdla, M. Nývltová Fišáková, M. Novák, D. Nývlt | 207 |
| <b>VEDROVICE</b> (okr. Znojmo)                               | Z. Nerudová   | 212 |
| <b>VESELÍČKO</b> (okr. Přerov)                               | Z. Schenk   | 212 |
| <b>VEVERSKÁ BÍTÝŠKA</b> (okr. Brno-venkov)                   | M. Kuča, J. Šlajsna                                 | 212 |

## NEOLIT

|  |   |     |
|--|---|-----|
| <b>BRANKOVICE</b> (okr. Vyškov)                      | D. Parma                                  | 215 |
| <b>BŘEZOLUPY</b> (okr. Uherské Hradště)              | M. Kuča, M. Vokáč, P. Škrdla              | 215 |
| <b>BUKOVANY</b> (okr. Olomouc)                       | J. Vrána                                  | 219 |
| <b>DAMBOŘICE</b> (okr. Hodonín)                      | J. Šmerda                                 | 219 |
| <b>HROZNOVÁ LHOTA</b> (okr. Hodonín)                 | D. Parma                                  | 220 |
| <b>CHUDČICE</b> (okr. Brno-venkov)                   | M. Kuča, J. Kovář                         | 220 |
| <b>KRALICE NA HANĚ</b> (okr. Prostějov)              | P. Fojtík                                 | 220 |
| <b>KROMĚŘÍŽ</b> (okr. Kroměříž)                      | T. Berkovec, J. Peška                     | 222 |
| <b>LIPNÍK NAD BEČVOU</b> (k. ú. Loučka, okr. Přerov) | A. Tajer                                  | 222 |
| <b>LEŠANY</b> (okr. Prostějov)                       | P. Fojtík                                 | 223 |
| <b>MAŠOVICE</b> (okr. Znojmo)                        | Z. Čížmář                                 | 223 |
| <b>MODŘICE</b> (okr. Brno-venkov)                    | M. Přichystal                             | 224 |
| <b>MODŘICE</b> (okr. Brno-venkov)                    | P. Kos                                    | 225 |
| <b>MOŘICE</b> (okr. Prostějov)                       | M. Šmíd                                   | 225 |
| <b>OLMOUC</b> (k. ú. Olomouc-město, okr. Olomouc)    | H. Dehnerová                              | 225 |
| <b>OLŠANY U PROSTĚJOVA</b> (okr. Prostějov)          | M. Šmíd                                   | 225 |
| <b>OTNICE</b> (okr. Vyškov)                          | M. Lečbych                                | 226 |
| <b>PROSTĚJOV</b> (k. ú. Čechůvky, okr. Prostějov)    | M. Šmíd                                   | 226 |
| <b>RAJHRADICE</b> (okr. Brno-venkov)                 | M. Přichystal                             | 226 |
| <b>ŘEŠICE</b> (okr. Znojmo)                          | Z. Čížmář                                 | 227 |
| <b>SELOUTKY</b> (okr. Prostějov)                     | M. Šmíd                                   | 227 |
| <b>ŠLAPANICE</b> (okr. Brno-venkov)                  | M. Geisler                                | 227 |
| <b>TULEŠICE</b> (okr. Znojmo)                        | Z. Čížmář                                 | 228 |
| <b>VĚMYSLICE</b> (okr. Znojmo)                       | Z. Čížmář                                 | 228 |
| <b>VEVERSKÁ BÍTÝŠKA</b> (okr. Brno-venkov)           | M. Kuča, Z. Schenk, K. Smíšek, J. Šlajsna | 229 |
| <b>VÍTONICE</b> (okr. Znojmo)                        | Z. Čížmář                                 | 229 |
| <b>ZLÍN</b> (k. ú. Malenovice, okr. Zlín)            | M. Šmíd                                   | 229 |

## ENEOLIT

|   |                       |     |
|---|-----------------------|-----|
| <b>BRNO</b> (k. ú. Bystrc, okr. Brno-město) | M. Kuča               | 231 |
| <b>HULÍN</b> (okr. Přerov)                  | T. Berkovec, J. Peška | 231 |
| <b>HUSTOPEČE</b> (okr. Břeclav)             | P. Kos, M. Přichystal | 231 |
| <b>HUSTOPEČE</b> (okr. Břeclav)             | M. Geisler            | 232 |
| <b>IVANOVICE NA HANĚ</b> (okr. Vyškov)      | D. Parma              | 232 |
| <b>KRALICE NA HANĚ</b> (okr. Prostějov)     | P. Fojtík             | 233 |
| <b>KROMĚŘÍŽ</b> (okr. Kroměříž)             | T. Berkovec, J. Peška | 233 |

|   |                              |     |
|---|------------------------------|-----|
| LEŠANY (okr. Prostějov)                                     | P. Fojtík                    | 233 |
| MODŘICE (okr. Brno-venkov)                                  | P. Kos                       | 233 |
| NEZAMYSLICE (okr. Prostějov)                                | M. Šmíd                      | 234 |
| NĚMČÍČKY (okr. Znojmo)                                      | M. Kuča, M. Vokáč            | 234 |
| OLOMOUC (k. ú. Řepčín, okr. Olomouc)                        | M. Kalábek                   | 234 |
| OLOMOUC (k. ú. Neředín, okr. Olomouc)                       | M. Kalábek                   | 235 |
| OLOMOUC (k. ú. Neředín, okr. Olomouc)                       | J. Peška, F. Šrámek          | 235 |
| OLOMUČANY (okr. Blansko)                                    | A. Přichystal, M. Přichystal | 236 |
| PROSTĚJOV (k. ú. Čechůvky, okr. Prostějov)                  | M. Šmíd                      | 236 |
| SIVICE (okr. Brno-venkov)                                   | M. Kuča, M. Vokáč            | 237 |
| SLATINICE (okr. Olomouc)                                    | H. Dehnerová                 | 237 |
| SUDOMĚŘICE (okr. Hodonín)                                   | D. Parma                     | 238 |
| TROUBSKO (okr. Brno-venkov)                                 | P. Kos                       | 238 |
| VESELÍČKO (okr. Přerov)                                     | Z. Schenk                    | 239 |
| ZÁHLINICE (okr. Kroměříž)                                   | J. Langová                   | 239 |
| <b>DOBA BRONZOVÁ</b>  |                              |     |
| BRNO (k. ú. Slatina, okr. Brno-město)                       | M. Lečbych                   | 241 |
| ČELČICE (okr. Prostějov)                                    | P. Fojtík                    | 241 |
| DAMBOŘICE (okr. Hodonín)                                    | J. Šmerda                    | 241 |
| HNĚVOTÍN (okr. Olomouc)                                     | M. Kalábek                   | 242 |
| HODONICE (okr. Znojmo)                                      | Z. Čížmář                    | 242 |
| HULÍN (okr. Přerov)   | T. Berkovec, J. Peška        | 242 |
| HUSTOPEČE (okr. Břeclav)                                    | P. Kos, D. Parma             | 243 |
| HUSTOPEČE (okr. Břeclav)                                    | P. Kos                       | 243 |
| HUSTOPEČE (okr. Břeclav)                                    | M. Geisler                   | 243 |
| CHARVÁTY (k. ú. Charváty, Čertoryje, Drahlov, okr. Olomouc) | V. Vránová                   | 244 |
| IVANOVICE NA HANĚ (okr. Vyškov)                             | D. Parma                     | 244 |
| KOBEŘICE (okr. Opava)                                       | P. Stabrava                  | 244 |
| KROMĚŘÍŽ (okr. Kroměříž)                                    | T. Berkovec, J. Peška        | 245 |
| LIPNÍK NAD BEČVOU (k. ú. Loučka, okr. Přerov)               | A. Tajer                     | 245 |
| LEŠANY (okr. Prostějov)                                     | P. Fojtík                    | 245 |
| MIROSLAV (okr. Znojmo)                                      | Z. Čížmář                    | 245 |
| MODŘICE (okr. Brno-venkov)                                  | P. Kos                       | 246 |
| MODŘICE (okr. Brno-venkov)                                  | M. Přichystal                | 246 |
| MORICE (okr. Prostějov)                                     | M. Šmíd                      | 246 |
| OLOMOUC (k. ú. Olomouc-město, okr. Olomouc)                 | H. Dehnerová                 | 247 |
| OLOMOUC (k. ú. Neředín, okr. Olomouc)                       | J. Peška, F. Šrámek          | 247 |
| OLOMOUC (k. ú. Slavonín, okr. Olomouc)                      | V. Vránová                   | 248 |
| OLOMOUC (k. ú. Řepčín, okr. Olomouc)                        | M. Kalábek                   | 248 |
| OTNICE (okr. Vyškov)  | M. Lečbych                   | 248 |
| PODOLÍ (okr. Brno-venkov)                                   | P. Kos                       | 249 |
| POHOŘELICE (okr. Břeclav)                                   | P. Holub                     | 249 |
| PROSTĚJOV (k. ú. Čechůvky, okr. Prostějov)                  | M. Šmíd                      | 249 |
| PŘEROV (k. ú. Dluhonice, okr. Přerov)                       | Z. Schenk                    | 250 |
| REŠICE (okr. Znojmo)  | Z. Čížmář                    | 250 |
| ŠUMICE (okr. Znojmo)  | D. Parma                     | 250 |
| TĚŠETICE (okr. Olomouc)                                     | M. Kalábek                   | 251 |
| TULEŠICE (okr. Znojmo)                                      | Z. Čížmář                    | 251 |
| VÍTONICE (okr. Znojmo)                                      | Z. Čížmář                    | 251 |
| VRCHOSLAVICE (okr. Prostějov)                               | T. Berkovec, J. Peška        | 251 |
| ZLÍN (k. ú. Malenovice, okr. Zlín)                          | M. Šmíd                      | 252 |
| ZNOJMO (okr. Znojmo)  | Z. Čížmář                    | 252 |
| <b>DOBA ŽELEZNÁ</b>   |                              |     |
| BRANKOVICE (okr. Vyškov)                                    | D. Parma                     | 255 |
| BRNO (k. ú. Husovice, okr. Brno-město)                      | D. Parma                     | 255 |
| BRNO (k. ú. Ivanovice, okr. Brno-město)                     | M. Přichystal                | 255 |
| ČELČICE (okr. Prostějov)                                    | P. Fojtík                    | 256 |
| HRADEC NAD MORAVICÍ (okr. Opava)                            | P. Stabrava                  | 257 |

|  |                          |     |
|--|--------------------------|-----|
| HUSTOPEČE (okr. Břeclav)                   | P. Kos, D. Parma         | 258 |
| HUSTOPEČE (okr. Břeclav)                   | P. Kos                   | 258 |
| CHARVÁTÝ (okr. Olomouc)                    | V. Vránová               | 259 |
| KRALICE NA HANÉ (okr. Prostějov)           | P. Fojtík                | 260 |
| KRALICE NA HANÉ (okr. Prostějov)           | M. Šmíd                  | 260 |
| KŘENOVICE (okr. Přerov)                    | Z. Schenk, M. Sedláčková | 260 |
| MODRÁ (okr. Uherské Hradště)               | M. Vaškových             | 261 |
| MODŘICE (okr. Brno-venkov)                 | P. Kos                   | 262 |
| OHROZIM (okr. Prostějov)                   | P. Fojtík                | 262 |
| OLOMOUC (k. ú. Neředín, okr. Olomouc)      | J. Peška, F. Šrámek      | 263 |
| OTNICE (okr. Vyškov)                       | M. Lečbych               | 263 |
| PROSTĚJOV (k. ú. Čechůvky, okr. Prostějov) | M. Šmíd                  | 264 |
| PŘEROV (k. ú. Dluhonice, okr. Přerov)      | Z. Schenk                | 264 |
| PTENÍ (okr. Prostějov)                     | P. Fojtík                | 264 |
| SUDOMĚŘICE (okr. Hodonín)                  | D. Parma                 | 265 |
| ZÁHLINICE (okr. Kromčříž)                  | J. Langová               | 265 |
| ZLÍN (k. ú. Malenovice, okr. Zlín)         | M. Šmíd                  | 266 |

## DOBA ŘÍMSKÁ

|  |                                 |     |
|--|---------------------------------|-----|
| BOŽICE (okr. Znojmo)                       | M. Vokáč, J. Jílek              | 267 |
| BRANKOVICE (okr. Vyškov)                   | D. Parma                        | 268 |
| BRNO (k. ú. Ivanovice, okr. Brno-město)    | M. Přichystal                   | 268 |
| DOBRČICE (okr. Přerov)                     | Z. Schenk                       | 269 |
| CHARVÁTÝ (k. ú. Drahlov, okr. Olomouc)     | J. Vrána                        | 269 |
| KOSTELEČ NA HANĚ (okr. Prostějov)          | M. Šmíd                         | 269 |
| MODŘICE (okr. Brno-venkov)                 | P. Kos                          | 269 |
| OLOMOUC (k. ú. Neředín, okr. Olomouc)      | J. Peška, V. Vránová, F. Šrámek | 270 |
| OLOMOUC (k. ú. Slavonice, okr. Olomouc)    | D. Parma                        | 272 |
| PŘEROV (k. ú. Dluhonice, okr. Přerov)      | Z. Schenk                       | 272 |
| PROSTĚJOV (k. ú. Čechůvky, okr. Prostějov) | M. Šmíd                         | 273 |
| RAJHRADICE (okr. Brno-venkov)              | M. Přichystal                   | 273 |
| SUDOMĚŘICE (okr. Hodonín)                  | D. Parma                        | 274 |
| TĚŠETICE (okr. Olomouc)                    | M. Kalábek                      | 274 |
| VRCHOSLAVICE (okr. Prostějov)              | T. Berkovec, J. Peška           | 275 |
| ZLÍN (k. ú. Malenovice, okr. Zlín)         | M. Šmíd                         | 275 |

## STŘEDOVĚK A NOVOVĚK

|  |                |     |
|--|----------------|-----|
| BEDŘICHOV (okr. Šumperk)                 | Z. Schenk      | 277 |
| BRANKOVICE (okr. Vyškov)                 | D. Parma       | 277 |
| BOLERADICE (okr. Břeclav)                | J. Unger       | 278 |
| BRNO (k. ú. Líšeň, okr. Brno-město)      | M. Geisler     | 278 |
| BRNO (k. ú. Slatina, okr. Brno-město)    | M. Lečbych     | 278 |
| BRNO (k. ú. Štýřice, okr. Brno-město)    | P. Kos         | 279 |
| BRUNTÁL (okr. Bruntál)                   | M. Kiecoň      | 279 |
| ČELČICE (okr. Prostějov)                 | P. Fojtík      | 281 |
| DAMBOŘICE (okr. Hodonín)                 | J. Šmerda      | 281 |
| DIVÁKY (okr. Břeclav)                    | J. Unger       | 281 |
| FRÝDEK-MÍSTEK (okr. Frýdek-Místek)       | F. Kolář       | 281 |
| HLUČÍN (okr. Opava)                      | H. Teryngerová | 282 |
| HODONÍN (okr. Hodonín)                   | J. Šmerda      | 283 |
| HOLUBICE (okr. Vyškov)                   | D. Parma       | 283 |
| HRADEC NAD MORAVICÍ (okr. Opava)         | P. Stabrava    | 284 |
| HRADEC NAD MORAVICÍ (okr. Opava)         | M. Kiecoň      | 284 |
| HROZNOVÁ LHOTA (okr. Hodonín)            | D. Parma       | 285 |
| HUSTOPEČE (okr. Břeclav)                 | M. Geisler     | 285 |
| HUSTOPEČE (okr. Břeclav)                 | P. Kos         | 285 |
| HUSTOPEČE (k. ú. Kurdějov, okr. Břeclav) | P. Kos         | 285 |
| CHARVÁTÝ (okr. Olomouc)                  | V. Vránová     | 285 |
| CHARVÁTÝ (k. ú. Drahlov, okr. Olomouc)   | J. Vrána       | 285 |
| JESENÍK (okr. Jeseník)                   | J. Vrána       | 286 |

|  |   |     |
|--|---|-----|
| KRALICE NA HANĚ (okr. Prostějov)               | P. Fojtík                               | 286 |
| KUNOVICE (okr. Uherské Hradště)                | M. Vaškových                            | 287 |
| LELEKOVICE (okr. Brno-venkov)                  | J. Unger                                | 288 |
| LIPNÍK NAD BEČVOU (k. ú. Podhoří, okr. Přerov) | A. Tajer                                | 288 |
| LITOVEL (okr. Olomouc)                         | P. Šlězár                               | 288 |
| LITOVEL (okr. Olomouc)                         | K. Faltýnek, P. Šlězár                  | 290 |
| LITOVEL (okr. Olomouc)                         | K. Faltýnek, H. Dehnerová, P. Šlězár    | 291 |
| LIPNÍK NAD BEČVOU (k. ú. Loučka, okr. Přerov)  | A. Tajer                                | 291 |
| LOMNICE (k. ú. Brusná, okr. Blansko)           | M. Přichystal                           | 291 |
| LOMNICE (okr. Blansko)                         | P. Holub                                | 292 |
| MIKULOV (okr. Břeclav)                         | P. Kubín                                | 292 |
| MODŘICE (okr. Brno-venkov)                     | R. Procházka                            | 295 |
| MOKRÁ-HORÁKOV (k. ú. Mokrý, okr. Brno-venkov)  | P. Kos                                  | 295 |
| NEZAMYSLICE (okr. Prostějov)                   | M. Šmíd                                 | 295 |
| NOVÝ MALÍN (okr. Šumperk)                      | H. Dehnerová                            | 295 |
| OLOMOUC (k. ú. Olomouc-město, okr. Olomouc)    | P. Večeřa                               | 296 |
| OLOMOUC (k. ú. Olomouc-město, okr. Olomouc)    | H. Dehnerová                            | 297 |
| OLOMOUC (k. ú. Olomouc-město, okr. Olomouc)    | R. Zatloukal, M. Živný                  | 298 |
| OLOMOUC (k. ú. Olomouc-město, okr. Olomouc)    | R. Zatloukal                            | 300 |
| OLOMOUC (k. ú. Olomouc-město, okr. Olomouc)    | H. Dehnerová, P. Večeřa                 | 301 |
| OLOMOUC (okr. Olomouc)                         | J. Vrána                                | 302 |
| OLOMOUC (k. ú. Neředín, okr. Olomouc)          | M. Kalábek                              | 303 |
| OLOMOUC (k. ú. Řepčín, okr. Olomouc)           | M. Kalábek                              | 303 |
| OLOMOUC (k. ú. Slavonín, okr. Olomouc)         | D. Parma                                | 304 |
| OPAVAL (k. ú. Opava-střed, okr. Opava)         | M. Kiecoň                               | 304 |
| OPAVAL (k. ú. Opava-střed, okr. Opava)         | M. Kiecoň, M. Zezula                    | 305 |
| OPAVAL (k. ú. Opava-střed, okr. Opava)         | M. Kiecoň, F. Kolář, M. Zezula          | 306 |
| OPAVAL (k. ú. Opava-střed, okr. Opava)         | F. Kolář                                | 307 |
| OPAVAL (k. ú. Předměstí, okr. Opava)           | F. Kolář, M. Zezula                     | 307 |
| OPAVAL (k. ú. Předměstí, okr. Opava)           | M. Zezula                               | 308 |
| OSTRAVA (k. ú. Moravská Ostrava, okr. Ostrava) | M. Kiecoň                               | 309 |
| OSTRAVA (k. ú. Moravská Ostrava, okr. Ostrava) | F. Kolář                                | 310 |
| OSTRAVA (k. ú. Moravská Ostrava, okr. Ostrava) | F. Kolář, J. Střílková                  | 311 |
| PODOLÍ (okr. Brno-venkov)                      | P. Kos                                  | 312 |
| POHOŘELICE (okr. Břeclav)                      | P. Holub                                | 312 |
| PROSTĚJOV (k. ú. Čechůvky, okr. Prostějov)     | M. Šmíd                                 | 313 |
| PŘEROV (okr. Přerov)                           | Z. Schenk                               | 314 |
| PTENÍ (okr. Prostějov)                         | P. Fojtík                               | 314 |
| REŠICE (okr. Znojmo)                           | Z. Čižmář                               | 315 |
| SLOPNÉ (okr. Zlín)                             | J. Langová                              | 315 |
| SUDOMĚŘICE (okr. Hodonín)                      | D. Parma                                | 315 |
| ŠLAPANICE (okr. Brno-venkov)                   | P. Kos                                  | 315 |
| ŠTERNBERK (okr. Olomouc)                       | H. Dehnerová, J. Grégr                  | 316 |
| TĚŠETICE (okr. Olomouc)                        | M. Kalábek                              | 316 |
| UNIČOV (okr. Olomouc)                          | H. Dehnerová                            | 316 |
| VELKÁ BÍTEŠ (okr. Žďár nad Sázavou)            | P. Holub, A. Zúbek                      | 317 |
| VELKÁ BÍTEŠ (okr. Žďár nad Sázavou)            | P. Hejhal, P. Holub, P. Hrubý, A. Zúbek | 317 |
| VELKÝ TÝNEC (okr. Olomouc)                     | V. Vránová                              | 317 |
| VĚMYSLICE (okr. Znojmo)                        | Z. Čižmář                               | 317 |
| VESELÍ NA MORAVĚ (okr. Hodonín)                | D. Parma                                | 318 |
| VÍTONICE (okr. Znojmo)                         | Z. Čižmář                               | 318 |
| ZLÍN (k. ú. Malenovice, okr. Zlín)             | M. Šmíd                                 | 318 |
| ZNOJMO (okr. Znojmo)                           | Z. Čižmář                               | 319 |
| ZNOJMO (k. ú. Našiměřice, okr. Znojmo)         | Z. Čižmář                               | 321 |
| ZNOJMO (k. ú. Oblekovic, okr. Znojmo)          | Z. Čižmář                               | 321 |
| ŽDÁR NAD SÁZAVOU (okr. Žďár nad Sázavou)       | J. Unger                                | 321 |
| ŽDÁR NAD SÁZAVOU (okr. Žďár nad Sázavou)       | M. Geisler                              | 321 |



# ZPRÁVY O ČINNOSTI

|            |  |     |
|------------|--|-----|
| J. Doležel | Činnost Archeologického ústavu AV ČR Brno v roce 2004          | 323 |
| L. Poláček | 50 let výzkumu v Mikulčicích                                   | 324 |
| P. Škrdla  | Jarošov II v kontextu paleolitického osídlení Uherskohradětska | 328 |
| L. Šebela  | Jiří Pavelčík sedmdesátníkem                                   | 330 |

**PŘEHLED VÝZKUMŮ NA MORAVĚ A VE SLEZSKU  
2004**

**OVERVIEW OF EXCAVATIONS IN MORAVIA AND SILESIA  
2004**

**ÜBERSICHT DER GRABUNGEN IN MÄHREN UND  
SCHLESIEN 2004**

# DOBA ŘÍMSKÁ

## ROMAN AGE

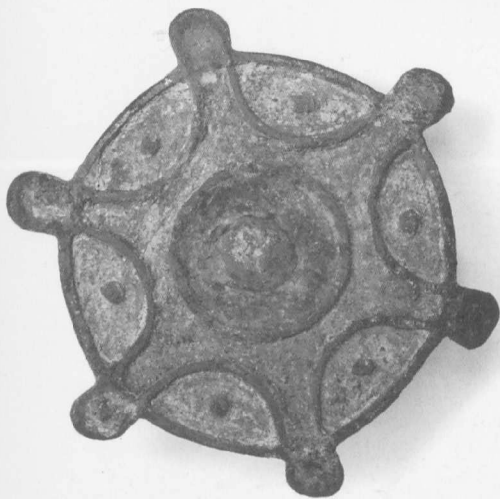
### RÖMISCHE KAISERZEIT

#### BOŽICE (okr. Znojmo)

„Na ostrůvku“. Starší doba římská. Povrchový průzkum.

Popisovaná lokalita byla objevena dne 5. 6. 2004 při orientačním průzkumu poloh vhodných k pravěkému osídlení, zhruba 600 m severovýchodně od obce. Jde o nepříliš výraznou elevaci (185 m n. m.), zvýšenou jen 1–2 m nad inundaci říčky Jevišovky, která protéká regulovaným korytem 50–150 m jižně od lokality. Povrch elevace pokrývá šterkopisčitá akumulace svrchně pleistocenního stáří, případně i holocenní hlinité sedimenty. Je pravděpodobné, že část sídliště je překryta mladšími povodňovými hlinami, a na povrchu se tudíž nijak neprojevuje. Zajímavé je situování sídliště do prostoru elevace v nivě, neboť pro ostatní archeologické lokality je typické umístění spíše na první terase na boku údolí. Podle pomístního názvu „Na ostrůvku“ můžeme počítat s existencí vyvýšené prostory, vhodné pro osídlení v jinak podmáčené údolní nivě.

Při povrchovém sběru byla získána menší kolekce materiálu od eneolitu až do doby slovanské, přičemž nálezy byly koncentrovány v jednotlivých plochách o rozloze několika m<sup>2</sup> a ukazují na místa porušených zahloubených objektů. Mimo keramiku a kamenné artefakty se objevily zvířecí kosti a mazanice z objektů či kulturní vrstvy.



Obr. 1. Božice. Terčovitá spona typu Exner III 24.  
Božice. Cloisonné brooch of the Exner III 24 type.

Z doby římské pochází soubor domácí germánské keramiky, kterou lze rámcově zařadit do 2. st. Zastoupena je rovněž římsko-provinciální keramika, a to jak šedé (fragmentsy prstenčových misek), tak cihlové barvy (ucho džbánů; zlomek vodrovně rozšířeného okraje vejčité nádoby zdobené svazkem tří okružních rýh). Na lokalitě byly nalezeny i drobné zlomky keramiky terra sigillata, které lze rámcově přiřadit k okruhu dílen v Rheinabernu a Westendorfu (za určení problematických zlomků děkujeme E. Droberjarovi a S. Klanicové).

K bezesporu nejzajímavějším nálezům patří terčovitá spona typu Exner III 24 (Exner 1939, 62, pl. 13:5), kterou lze také označit jako typ Vaday III/3/1/1/1, Riha 3.15.1 a Mazur 3/15 (citováno dle Vaday 2003, 335–338, Fig. 10) (obr. 1). Spona představuje první nález svého druhu na Moravě. Analogické exempláře známe z naddunajské části Dolního Rakouska (viz Vokáč – Jílek v tisku). Předběžně lze sponu datovat do období 2. až 1. pol. 3. stol.

Sídliště z doby římské poskytlo materiál, který též lze přiřadit 2. až 1. pol. 3. stol. Bližší časové určení není zatím možné, a to zejména proto, že nálezový fond pochází z povrchových sběrů a ne z uzavřených celků. Ani drobné nezdobené fragmenty terra sigillaty a spona, vykazující v barbariku dlouhou životnost, neumožňují citlivější dataci. Nálezy terra sigillaty spadají do konce 2. a počátku 3. stol. Skrovné doklady domácí a římsko-provinciální keramiky spíše odpovídají nálezovému fondu germánských sídlišť v Mušově-Na Pískách a v Brně-Modřicích (Komoróczy 1999; týž 2002, 130), tedy stupni B2/C1, tak jak byl charakterizován J. Tejralem (1998, 181, 183, Abb. 1). Na popisovaném materiálu nebyly zjištěny stylové znaky typické pro horizont C1b (Tejral 1998, 183, 186, Abb. 2). V porovnání s okolními sídlišti představuje lokalita z Božice v mikroregionu menší osadu. Nejbližší lokality uvedeného časového horizontu byly objeveny u Hrušovan n. Jevišovkou, Mackovic, Břežan a Prosiměřic.

Milan Vokáč, FFMU Brno  
Jan Jílek, FFMU Brno

#### Literatura

- Exner, K. 1941: Die provinziälromischen Scheibenfibeln der Rheinlande. BerRGK. 29, 1939, 31–121.
- Komoróczy, B. 1999: Zpráva o výzkumu fortifikace římského krátkodobého tábora a objektů sídliště z doby římské na lokalitě Mušov-Na Pískách v letech 1995–1996. PV AÚ 39, 1995–1996, 165–196.
- Komoróczy, B. 2002: Das römische temporäre Lager in Modřice (Bez. Brno-venkov). In: K. Kuzmová, K. Pieta, J. Rajtar (eds.): Zwischen Rom und dem Barbaricum,

Festschrift für Titus Kolník zum 70. Geburtstag. Nitra, 129–142.

Tejral, J. 1998: Die Besonderheiten der germanischen Siedlungsentwicklung während der Kaiserzeit und der frühen Völkerwanderungszeit in Mähren und ihr Niederschlag im archäologischen Befund. In: A. Leube (ed.): Haus und Hof im östlichen Germanien. Prähist. Arch. 50, Schr. Arch. Germ. u. Slaw. Frühgesch. 2. Bonn, 181–207.

Vaday, A. 2003: Cloisonné Brooches in the Sarmatian Barbaricum. AA ASH LIV, 3–4, 315ff.

Vokáč, M. – Jílek, J. v tisku: Nová polykulturní lokalita u Božic (okr. Znojmo). Nález terčovité spony typu Exner III 24. SPFFBU M 10.

### Resumé

Božice (district of Znojmo), „Na ostrůvku“, Roman Period. Settlement. Surface research.

There was found a new polycultural site near Božice (district of Znojmo) thanks to the surface research. There have been collected both pottery and stone artifacts dating back to the younger stage of the Moravian Painted Ware Culture – to the Early Eneolithic. The younger phase of settlement dates to the Roman Period, approximately to the 2<sup>nd</sup> and early 3<sup>rd</sup> centuries AD. Along the common home made pottery and imported ware (orange-colour pottery, ring-like dishes, terra sigillata vessels) there was found a unique roman-provincial cloisonné brooch of the Exner III 24 type. A single fragment of pottery represents the youngest phase of the settlement from the Great Moravian Period.

### BRANKOVICE (okr. Vyškov)

„Kyniska“. Doba stěhování národů. Sídliště. Záchranný výzkum.

Při záchranném výzkumu v ploše nově budované průmyslové zóny západně od obce byla mimo jiné (viz kapitoly Neolit, Doba železná, Středověk a novověk) zachycena část zahloubené chaty velkých rozměrů s obtížně interpretovatelnými relikty stavební konstrukce i vnitřního zařízení, která však nemohla být prozkoumána v úplnosti. Nepočtená kolekce keramiky je zařaditelná do závěru doby římské nebo spíše až do období stěhování národů.

David Parma, ÚAPP Brno

### Resumé

Brankovice (Bez. Vyškov), „Kyniska“. Völkerwanderungszeit. Siedlung. Rettungsgrabung.

### BRNO (k. ú. Ivanovice, okr. Brno-město)

„V Černých“. Doba římská. Sídliště. Záchranný výzkum.

V průběhu měsíců března a dubna roku 2004 byl proveden záchranný archeologický výzkum při realizaci II. etapy výstavby řadových domů v trati „V Černých“ v katastrálním území Ivanovic (viz kap. Doba železná).

Mladší komponenta na lokalitě, datovaná do pozdní fáze doby římské, je zastoupená osamocenou sídlištní jámou, odkrytou v jižní části skryté plochy. Do stejného období klade také 8 plošně rozsáhlých nepravidelných zahloubenin,

kteří se nacházely v severní polovině pozemku. Varianta přirozeného vzniku popsanych útvarů (mrazové klíny, trhliny, erozní rýhy) byla po konzultaci s geologem A. Přichytalem spíše vyloučena, takže je nutné uvažovat o antropogenním původu zahloubenin a odkryté objekty označit za hliníky, vzniklé jako nezáměrný důsledek víceúčelové těžby hlíny. Uvedenou interpretaci podporuje skutečnost, že svrchní části výplní několika z nich obsahovaly archeologický materiál. Vedle atypických zlomků keramiky a kamenné štípané industrie, které by mohly náležet mladoneolitické komponentě osídlení, zachycené při záchranném výzkumu v roce 2003, byly získány zlomky keramických nádob ze střední doby laténské a pozdní fáze doby římské. Nálezová situace naznačuje, že se jedná o splachy ze sídliště položeného výše po svahu (Parma 2004), a jako nejpravděpodobnější se proto jeví zařazení popsanych objektů právě do pozdní fáze doby římské.

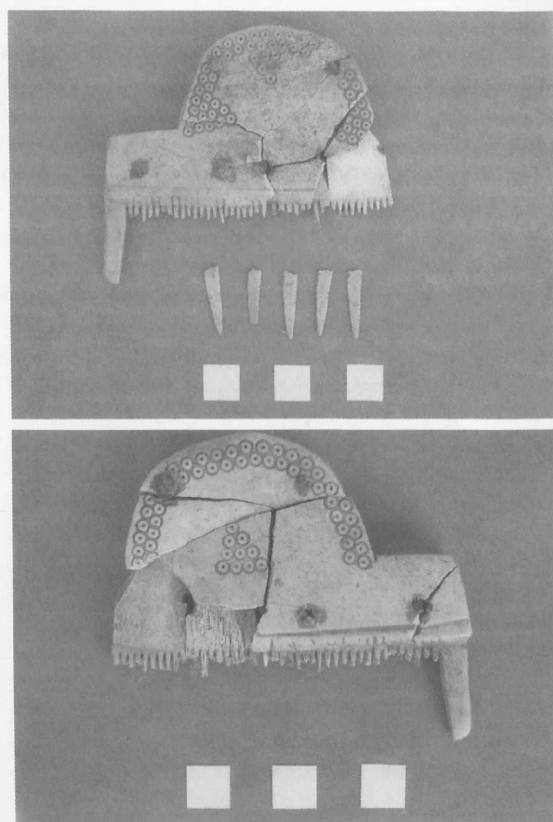
Michal Přichystal, ÚAPP Brno

### Literatura

Parma, D. 2004: Brno (k. ú. Ivanovice, okr. Brno-město). PV 45, 183.

### Resumé

Brno (Kataster Ivanovice, Bez. Brno-město), „V Černých“. Römische Kaiserzeit. Siedlung. Rettungsgrabung.



Obr. 2. Dobřčice. Hřeben s omegovitou rukojetí z mladší doby římské.

Dobřčice. Knochkamm aus der jüngeren Kaiserzeit.

**DOBRČICE (okr. Přerov)**

„Bařiny“. Mladší doba římská. Ojedinelý nález. Povrchový sběr.

Na jaře roku 2004 byl na k.ú. Dobřčice prostřednictvím povrchového sběru nalezen hřeben z mladší doby římské (obr. 2). Nálež byl učiněn v trati Bařiny, v okolí bodu vymezeného souřadnicemi na ZM 1:10 000, list (25-13-18), 16 mm od Z a 66 mm od J s.č. Nadmořská výška nálezu je 218 m.

Jedná se o třívrstevný hřeben s omegovitou rukojetí, který byl zdoben vřezanými koncentrickými kroužky. Nalezeny byly i vyložené zuby. Hřeben představuje důležitý doklad vysoké úrovně řemeslné práce, zaměřené na zpracování parohové a kostěné suroviny.

*Zdeněk Schenk, FF MU Brno*

**Resumé**

Dobřčice (Bez. Přerov), „Bařiny“. Jüngere Römische Kaiserzeit. Einzelfund. Oberflächensammlung.

**CHARVÁTÝ (k. ú. Drahlov, okr. Olomouc)**

„Záhumenky od Čertoryjí“. Mladší doba římská, raný středověk. Sídliště. Záchraný výzkum.

Záchraný archeologický výzkum byl vyvolán stavbou rodinného domu na pozemku (parcelní číslo 460), který leží na katastrálním území obce Drahlov (okres Olomouc), trať „Záhumenky od Čertoryjí“. Záchraný výzkum proběhl v dnech 8., 22. a 25. 10. 2004. Identifikace lokality na mapě ZM ČR (1:10 000) – číslo listu 24-24-04: od Z a J s.č. 394:84, 392:83, 394:82, 392:81 mm. Výzkumná plocha byla vymezena ze severu polní cestou, která ohraničovala nynější jižní konec obce. Z ostatních stran bylo staveniště oploceno a povrch parcely před zahájením stavby pokrýval trvalý travnatý porost s ovocnými stromy. Okolní pozemky jsou v současnosti využívány k zemědělské výrobě.

Výzkumná plocha se rozkládá v horní části svahu sprašové pravobřežní terasy řeky Moravy. Tento svah klesá od vršku „U kříže“ (260,10 m n. m.) směrem k řece Moravě. Parcela se nachází ve výšce 234,30 až 234,80 m n. m. V době před zahájením výzkumu došlo k vyhloubení výkopu pro stavbu zcela podsklepeného rodinného domu. Proto byla odstraněna jak orníční vrstva, tak i sprašové podloží, a to v celé ploše, na níž měl stát nový dům, až do hloubky 1,30 metru. Při záchraném výzkumu měla plocha dotčená výstavbou půdorys obdélníku, který měl maximální rozměry 10,50 x 12,00 metrů. Z uvedených příčin byl průzkum omezen na mechanické začistění profilů výkopu a jejich dokumentaci. Přítom na východním profilu byly zdokumentovány a ověřovány čtyři zahloubené objekty.

Objekty 1 až 4 se zahlubovaly do sprašového podloží žluté barvy (obr. 3). V zásypech objektů 1 a 3 byl nalezen keramický materiál, který nám dává možnost je datovat do mladší doby římské. Zásyp objektu 4 obsahoval pouze dva malé keramické zlomky, které umožňují pouze rámcovou dataci do období raného středověku. Objekt 2 neobsahoval žádný keramický materiál, který by dovolil, byť i jen orientační dataci.

*Jakub Vrána, AC Olomouc*



**Obr. 3. Charvátý. Pohled na východní profil objektů 1 (první z levé strany) až 4. Charvátý. Profil der Objekten Nr. 1 bis 4 (von links nach rechts).**

**Resumé**

Charvátý (Kataster Drahlov, Bez. Olomouc), „Záhumenky od Čertoryjí“. Jüngere Römische Kaiserzeit, Frühmittelalter. Siedlung. Rettungsgrabung.

**KOSTELEEC NA HANĚ (okr. Prostějov)**

„Kozí brada“. Doba římská. Sídliště. Záchraný výzkum.

Při stavbě rodinného domu Ing. L. Bartoně byla odkryta část objektu z pozdní doby římské, který lze interpretovat jako chatu. Jedná se o další, v pořadí již devátý půdorys podobného charakteru z této lokality.

*Miroslav Šmíd, ÚAPP Brno*

**Resumé**

Kostelec na Haně (Bez. Prostějov), „Kozí brada“. Römische Kaiserzeit. Siedlung. Rettungsgrabung.

**MODŘICE (okr. Brno-venkov)**

„Sádky“. Doba římská. Pohřebiště. Záchraný výzkum.

Během záchraného archeologického výzkumu v Modřicích (trať Sádky, parcela č. 1536/14), byla v roce 2004 prozkoumána při stavbě haly CTP MODŘICE DRUSPED LAGERMAX A GEBRÜDER WEISS další část pohřebiště z doby římské (srov. Kos 2004). Navazující skupina žárových hrobů náležela chronologicky již do počátku 3. st. a byla prezentována jámovými a popelnicovými hroby s nepříliš bohatě zastoupenou kovovou industrií. Kromě zlomků provinciální keramiky (mortária, glazované střepy) se na pohřebišti vyskytla ručně robená keramika domácí tradice.

Nápadným znakem staro- až mladořímské nekropole je seskupení hrobů do menších skupinek o hustotě více než 10 hrobů, kde jsou zastoupeny zhruba 60 % hroby prosté jámové a zbývajícími 40 % hroby popelnicové. Ve výbavě hrobů byly vůdčím znakem spony s podvázanou nožkou, s hrotitou nožkou a spony s obdélníkovým zachycovačem, vyhotovené ze železa a bronzu. Oproti roku 2003 (Modřice – MAN) převažovaly

hroby mladší, což naznačuje chronologický vývoj v pohřbívání (horizontální stratigrafii, stupně B2 až C1).

Během přeložky DOK, který procházel po východním obvodu zkoumané plochy, byl ve staré ploše (Modřice – MAN 2003) zachycen jeden popelníkový hrob z doby římské (starší DR?). Celkem bylo prozkoumáno 118 žárových hrobů z doby římské.

Kromě pohřebních aktivit byly na okraji nekropole z doby římské zjištěny další archeologické objekty. Jednalo se o dva mělké žlábků s pravěkou keramikou (DR?) a jednu nedatovanou zásobní jámu (pravěk).

V souvislosti s výzkumy z roku 2003 lze konstatovat, že v trati Sádky (k. ú. Modřice) bylo do roku 2004 prozkoumáno celkem 229 hrobů z doby římské, což představuje pravděpodobně inventář jednoho téměř kompletního pohřebiště.

Pohřebiště z doby římské vykazuje horizontální stratigrafii a fázoovitost v pohřbívání, které se šířilo zhruba od jihu k severu. Jižní, západní a severní část germánského pohřebiště byla zachycena kompletně. Východní okraj pohřebiště nelze však přesvědčivě vymezit, protože mohla padnout v minulosti za oběť při budování rychlostní komunikace ve směru Brno – Mikulov (Videňská). Nápadná je hustota germánských hrobů, které se podařilo zachytit v rámci výzkumu na této akci. Proti minulému roku (2003), kdy bylo na takřka čtyřnásobně větší ploše zachyceno 111 hrobů, se podařilo prozkoumat v závěru nekropole v tomto roce (2004) 118 hrobů.

Zajímavostí jsou přerušené základové žlábků zaznamenané na S okraji pohřebiště. Snad by se mohlo jednat o fragment oplocení pohřebního areálu s jakousi vstupní bránou do prostoru pohřebiště. Žlábků se křížily, byla tu tedy zřejmě zachycena superpozice germánského pohřebiště. Ze žlábků pochází většinou zlomky keramiky z mladší až pozdní doby římské (3. – poč. 4. stol.).

„Rybníky“. Doba římská. Sídliště, fortifikace (?). Záchranný výzkum.

Nálezíště je situováno jižně od centra městečka Modřice v polní trati „Rybníky“ (192–203 m n. m.). Archeologické situace lze lokalizovat do bezprostřední blízkosti benzinové čerpačí stanice u silnice ve směru Chrlice – Želešice.

V roce 2004 byly prozkoumány při budování plynovodu „MODŘICE – plynofikace průmyslové zóny jih“ sídlištní a sídelní objekty, které dokládají existenci osídlení z období ml. neolitu (k. s moravskou malovanou keramikou), ml. d. bronzové (velatická k.) a d. římské.

Do doby římské náleželo celkem devět objektů. Nejvíce nálezů pochází z objektů zemnicového typu (k. 502, 507, 508 a k. 509) ze závěru starší doby římské (stupeň B2), včetně napodobenin římsko-provinciální keramické produkce. V souvislosti s polykulturním osídlením byla lokalizována poměrně moená kulturní vrstva (k. 106), kontaminovaná nevýraznými zlomky keramiky z období různých kultur, ale opět převážně z doby římské.

Nejasněná byla situace u obj. k. 511, z jehož horní části zášypu pochází střepy z období k. s moravskou malovanou keramikou a který nebyl dokumentován v celém řezu. Ze stratigrafické situace ovšem vyplývá, že popisovaný objekt byl zahlouben až do kulturní vrstvy k. 106 z doby římské. Může se tedy teoreticky jednat o hrotitý příkop o max. šířce 5,3 m.

Protože je z nejbližšího okolí známo další naleziště s existencí hrotitého příkopu datovaného do doby římské, nelze vyloučit, že obj. k. 511 může být mladšího data nežli germánské sídliště. Je dokonce možné, že je totožný s nedalekým nálezem příkopu (výstavba rodinných domků v Modřicích), který učinil R. Procházka v roce 1999 (Procházka 2000) a který je kladen do období markomanských válek.

Zcela novým průlomem v náhledu na danou problematiku je kombinace archeologických terénních metod s leteckou prospekci. Ještě před zahájením budování vlastního plynovodu byly pořízeny (P. Kos) letecké snímky tratě Rybníky v bezprostředním okolí BČS Modřice. Na snímcích ze dne 30. 6. 2004 je jasně patrný lineární průběh – indikující pokračování příkopu, který byl během výzkumu dokumentován jako obj. k. 511. Zdá se, že příkop pokračuje dále do pole, zde se dvakrát lomí v pravém úhlu a opět se vrací zpět k asfaltové obdělání, přerušovaný domovní zástavbou Modřic na jižním okraji městečka. Vzhledem k rozměru patrně ohrazené plochy (400 x 300 m) se lze domnívat, že s největší pravděpodobností jde o římský dočasný tábor. Pro přesnější interpretaci objektu by ale bylo potřeba v budoucnu provést geofyzikální průzkum, případně sondážní práce v předem vytypovaných úsecích.

Starší letecké snímkování z roku 1999 (M. Bálek) existenci této fortifikace nepotvrdilo. Bylo to zřejmě ovlivněno nepříznivými vegetačními poměry v přilehlých polních tratích.

*Petr Kos, ÚAPP Brno*

## Literatura

- Kos, P. 2004: Modřice (okr. Brno-venkov). PV 45 (2003), 184–185.  
Procházka, R. 2000: Modřice (okr. Brno-venkov). PV 41 (1999), Brno, 145.

## Resumé

Modřice (Bez. Brno-venkov), „Sádky“. Römische Kaiserzeit. Gräberfeld. Rettungsgrabung.

Modřice (Bez. Brno-venkov), „Rybníky“. Römische Kaiserzeit. Siedlung, Fortifikation (?). Rettungsgrabung.

## OLOMOUC (k. ú. Neředín, okr. Olomouc)

„Mýlina“. Starší a mladší doba římská. Krátkodobý tábor římské armády, sídliště. Záchranný archeologický výzkum.

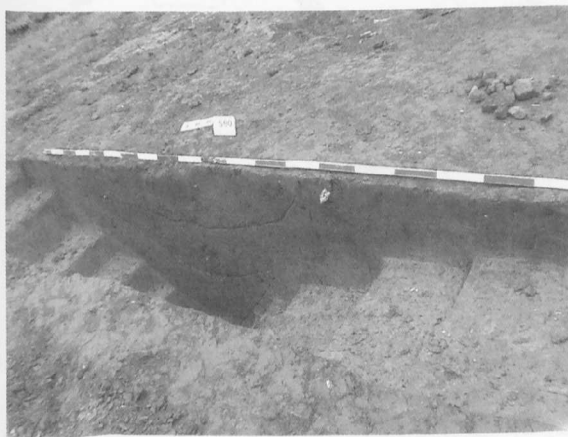
Záchranný archeologický výzkum na lokalitě Olomouc – Neředín, trať Mýlina, navázal na výzkumy prováděné v letech 1998–2003. Lokalita se nachází na západním okraji Olomouce na dvou výrazných návrších a v údolí zaniklé vodoteče. Na mapě ZM 1:10 000, číslo mapového listu 24-22-19, je zkoumaný úsek příkopu vymezen těmito koordináty ZSČ:JSČ: 143:266 mm, nadmořská výška v místě nálezů měla hodnotu 246 m n. m.

Celkem bylo v roce 2004 prozkoumáno dalších 135 pravěkých objektů a 1980 m<sup>2</sup> kulturní vrstvy na 17 parcelách rodinných domků, v trasách komunikací a inženýrských sítí. Z toho 9 rodinných domů tvořilo řadu, a proto bylo možné prozkoumat souvislou plochu o rozloze jednoho hektaru. Nej-

mladší a nejpočetnější pravěké nálezy na této polykulturní lokalitě spadají do starší a mladší doby římské. Ze starší doby římské byl prozkoumán metrový úsek příkopu krátkodobého tábora římské armády (obr. 4), který svým průběhem navazuje na příkop zkoumaný v předchozích sezonách. Pečlivě byly sledovány i práce při rekonstrukci třídy Míru a prostoru před krematoriem, kde bylo očekáváno pokračování západního ramene příkopu. Pod samotnou komunikací bylo zachyceno pouze dno hrotitého příkopu, neboť jeho horní část byla zničena již při stavbě stávající silnice. Tento zdokumentovaný úsek je zatím nejsevernější známá část západního ramene příkopu.

Celkovou velikost tábora doposud neznáme a otázkou zůstává, zda se situace v budoucnu zlepší. Velká část tábora se nachází pod zástavbou rodinných domů postavených v 20. stol. a pod městským hřbitovem. Z těchto důvodů není možné v těchto místech provést ani jakýkoliv zjišťovací výzkum. S pochopením správy hřbitova byly v roce 2003 realizovány menší sondáže v SZ traktu hřbitova, kde se zatím nepohybivalo a plocha nebyla zničena recentními výkopy, ale ani tento výzkum žádný výsledek nepřinesl. Pokud bychom počítali s pravidelným čtvercovým půdorysem tábora a s existencí všech čtyř ramen příkopu, tak i tato negativní zjištění nám podávají dílčí informace o velikosti tábora. Podle těchto předpokladů by jedna strana tábora byla minimálně 280 metrů dlouhá. Další variantou by byl tábor o délce jedné strany 450 nebo 600 a více metrů. Proto je nutné pečlivě sledovat sebe-menší stavební aktivity v této lokalitě, neboť mohou značnou měrou přispět k poznání velikosti tábora.

Z mladší doby římské byla v letošní výzkumné sezoně objevena polozemnice, dvě ohniště a pec na vypalování keramiky (obr. 5). Pec s předpeční jámou byla překryta silnou vrstvou ornice, splavenou z vyšších partií svahu, a tak byla uchráněna před intenzivní zemědělskou činností. Z tohoto důvodu se dochoval nejen rošt, ale i části klenby. Jedná se o dvoukomorovou pec s topeništěm odděleným hliněným roštem. Ve výplni nad roštem bylo nalezeno velké množství šedé ostře pálené keramiky jiříkovického typu a zlomky minimálně čtyř zásobnic. Při rozebírání roštu byly zjištěny sou-



Obr. 4. Olomouc. Řez hrotitým příkopem krátkodobého polního tábora římské armády.  
Olomouc. Schnitt durch den Graben des römischen temporären Lagers.



Obr. 5. Olomouc. Pec s předpeční jámou  
Olomouc. Ofen mit Vorofengurbe.

dobé reparace roštu ještě před zaklenutím klenby. Ty se projevily jako propálená vrstva mazaniceového výmazu, která přesně kopírovala povrch „spodního“ roštu a bez potíží se odlupovala od podkladu. Pec měla kruhový půdorys o průměru 135 cm, hloubka topeniště pod roštem byla 70 cm. Topeniště bylo s předpeční jámou propojené kanálem sloužícím k příkladání.

Ve výplni předpeční jámy byla nalezena římská bronzová mince Antoninianus (obr. 6), ražená za vlády Claudia II. Gothica v letech 268–270, která společně s keramikou datuje



Obr. 6. Olomouc. Bronzový Antoninianus.  
Olomouc. Bronzene Antoninianus.

výrobní objekt do druhé poloviny třetího století n. l. Za předběžné určení mince děkujeme Mgr. Jiřímu Milítkému.

Jaroslav Peška, Vendula Vránová, Filip Šrámek, AC Olomouc

## Resumé

Olomouc (Kataster Neředín, Bez. Olomouc), „Mýlina“. Ältere u. jüngere Römische Kaiserzeit. Temporäre Lager, Siedlung. Rettungsgrabung.

## OLOMOUC (k. ú. Slavonín, okr. Olomouc)

„Pod Vlachovým“. Mladší a pozdní doba římská. Sídliště. Záchraný výzkum

V měsících říjnu a listopadu proběhla první etapa záchraného výzkumu před stavbou připravovaného rozsáhlého areálu zábavního parku Haná, v rámci níž byly odkryty a prokopány plochy v místech páteřních komunikací. Výzkum v katastrálním území Slavonína prostorově přímo navazuje na předchozí plochy odkryté při stavbě jednotlivých částí dnešního nákupního centra Haná (výzkumy AC Olomouc, ÚAPP Brno).

Ve skrytých pásech bylo po začistění na úroveň sprašového a jílového položí zjištěno přibližně 150 zahloubených objektů; vedle tří rozsáhlých hliníků a několika kumulací kúlových jamek (obtížně datovatelné půdorysy nadzemních domů) jde zejména o běžné kruhové či oválné sídlištní jámy. Dosud zachycené osíd-



Obr. 7. Olomouc. Komora hrnčírské pece z doby římské. Olomouc. Töpferofen der Römischen Kaiserzeit.

lení se viditelně koncentruje v jižní a východní části budovaného areálu. Podle předběžného posouzení materiálu se zdá, že vedle ojedinělých neolitických a eneolitických objektů se na lokalitě nejvýrazněji projevilo osídlení prvního tisíciletí našeho letopočtu – jde zejména o rozsáhlé sídliště ze závěru doby římské, ke kterému patří i jedna komorová hrnčírská pec s početným keramickým materiálem (obr. 7). Menší část datovatelných struktur pak náleží slovanskému sídlišti rámcově ze středohradištního období (viz kapitola Středověk a novověk). Výzkum bude v průběhu roku 2005 pokračovat dalšími etapami.

David Parma, ÚAPP Brno

## Resumé

Olomouc (Kataster Slavonín, Bez. Olomouc), „Pod Vlachovým“. Jüngere und späte Römische Kaiserzeit. Siedlung. Rettungsgrabung.

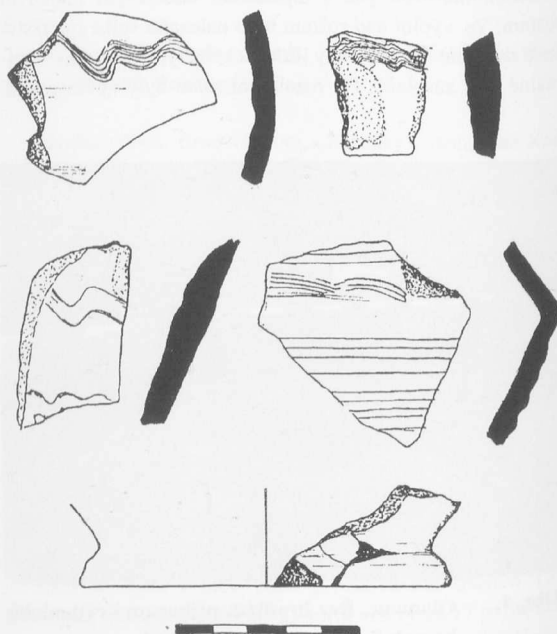
## PŘEROV (k. ú. Dluhonice, okr. Přerov)

„Dolní újezd“. Mladší doba římská. Sídliště. Povrchový sběr.

Prostřednictvím dlouhodobých povrchových sběrů Z. Schenka byla na rozhraní katastrů Přerov V-Dluhonice a Přerov II-Předmostí v trati Dolní újezd shromážděna kolekce mladořímské keramiky, vytáčené na kruhu, šedé barvy výpalu, zdobené vlnicemi (obr. 8). Jedná se o první výskyt tzv. jiříkovicke keramiky v okolí Přerova.

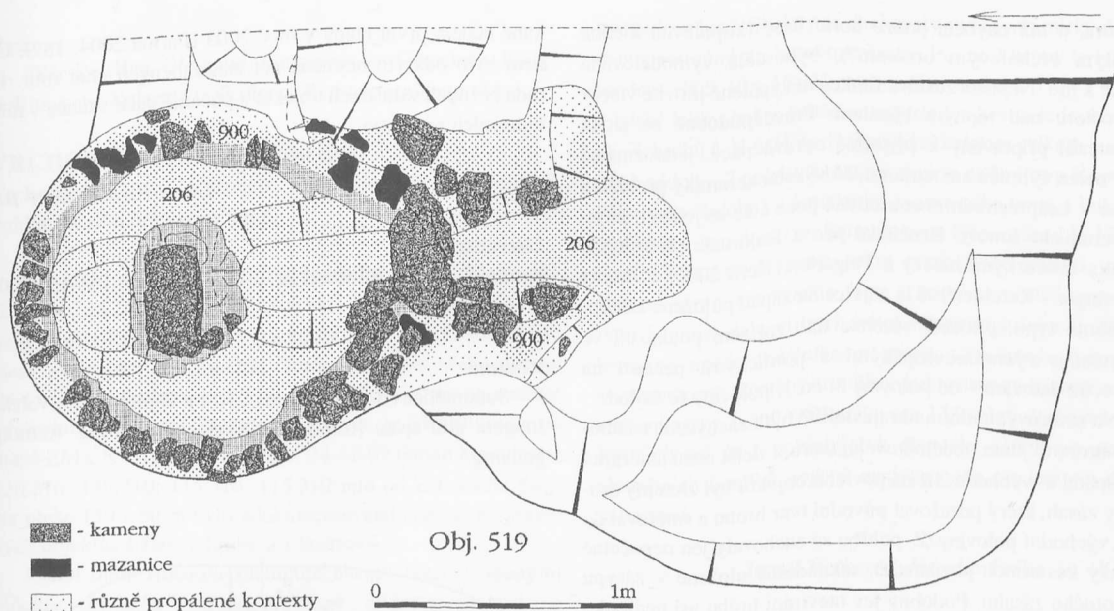
Nálezy se koncentrují na jednom místě v okolí bodu vymezeného souřadnicemi na ZM 1:10 000, list 25-13-12, 171 mm od Z. s.č. a 301 mm od J. s.č. Nadmořská výška nálezů je 220 m. Keramika pochází ze sídlištního objektu porušeného intenzivní zemědělskou činností. Získaný soubor je uložen v M. Přerov (Inv.č. A 3932-3938).

Zdeněk Schenk, FF MU Brno



Obr. 8. Přerov. Dolní újezd. Výběr keramiky. Přerov. Keramikauswahl.





Obr. 9. Rajhradice. Půdorys hrnčářské pece.  
Rajhradice. Grundriss des Töpferofens.

#### Resumé

Přerov (Kataster Dluhonice, Bez. Přerov), „Dolní újezd“. Jüngere Römische Kaiserzeit. Siedlung. Oberflächensammlung.

#### PROSTĚJOV (k. ú. Čechůvky, okr. Prostějov)

„Kopaniny“. Pozdní doba římská. Sídliště. Záchraný výzkum.

Nečetné nálezy získané při výstavbě obchvatu Kraliček, východně Čechůvek, dosvědčují, že poloha Kopaniny byla osídlena i ve třetím a čtvrtém století našeho letopočtu. Jeden prozkoumaný objekt datuje jiřikovická keramika do pozdní doby římské.

Miroslav Šmíd, ÚAPP Brno

#### Resumé

Prostějov (Kataster Čechůvky, Bez. Prostějov), „Kopaniny“. Spätrömische Kaiserzeit. Siedlung. Rettungsgrabung.

#### RAJHRADICE (okr. Brno-venkov)

„Na předním“. Stěhování národů (2. pol. 5. st.). Sídliště. Záchraný výzkum.

V průběhu měsíců dubna a května roku 2004 byl proveden záchraný archeologický výzkum při výstavbě výrobně-distribučního areálu firmy SIAD Czech, s. r. o., v polní trati „Na předním“ v katastrálním území Rajhradice (viz kap. Neolit).

Těžiště osídlení lokality spadá do období stěhování národů, přesněji do 2. poloviny 5. století n. l. Odkrytý obytný a výrobní areál tvoří nejméně 31 zahloubených objektů, rozložených v souvislém pruhu směřujícím od severozápadu k jihovýchodu přes jižní část skryté plochy. V jeho rámci byly prozkoumány 3 částečně zahloubené jednoprostorové chaty pravoúhlého půdorysu se 4 nosnými kůly v rozích (typ C1), respektive 6

nosnými kůly v rozích a uprostřed kratších stěn (typ C2; podle Droberjar 1997, Abb. 11). Pozůstatky čtvrté, konstrukčně odlišné kůlové stavby byly zachyceny v severozápadním cípu obytného areálu. Její přesnou podobu však není možné vzhledem k fragmentárně dochovanému půdorysu blíže rekonstruovat. Strukturu osady doplňují jámy kruhového a oválného půdorysu se stěnami směrem ke dnu kónicky nebo hruškovitě rozšířenými, které plnily pravděpodobně hospodářskou funkci, nejčastěji jako sklípky na potraviny či síla na obilí, a zahloubeniny nepravidelného tvaru, u nichž nedokážeme určit původní účel.

Spojovacím článkem všech výše popsaných objektů jsou zlomky keramických nádob. Téměř výlučně jde o hrnčářské výrobky zhotovené na rychle rotujícím kruhu. Vedle tvrdě vypáleného užitkového zboží z drsného písčitého materiálu se vyskytuje také nádobí vytáčené z jemné plavené hlíny a zdobené vleštovanými geometrickými vzory. Unikátní hrnčářská pec (obr. 9), zahloubená do stěny objektu situovaného v jihovýchodním rohu lokality, dokládá, že užitkové zboží z drsné písčité hmoty, vyráběné se značnou dávkou dovednosti na rychle rotujícím kruhu a prozrazující zkušenosti provinciálního podunajského hrnčáře, bylo produkováno přímo ve zdejší osadě. Téměř kompletně dochovaná pec patří k dvoukomorovým typům s jednoduchým, neděleným topným kanálem a středovou podporou pro vodorovný rošt ve formě sloupku (varianta A podle Henning 1977). Topný kanál, topnou komoru i středový opěrný sloupek tvořily naskládané lomové kameny a zlomky mazanice, spojené a překryté písčítým jílem. Vodorovná okrouhlá deska roštu byla vybudována ze stejného jílu, vyztuženého tenkými dřevěnými deskami, ukotvenými na jedné straně do vnitřní stěny topné komory a opřenými na druhé straně o horní plochu středového sloupku. Před náležitým vysušením a vypálením byly do roštu vloženy svislé průduchy, konkrétně 6 malých otvorů rozmístěných do půlkruhu v přední části a 1 velký oválný v zadní části. Vypalovací

komora, u níž chyběla pouze horní úseč (kupolovitá klenba s malým vrcholovým otvorem?), byla celá vymodelována pouze z jílu. Nejasná zůstává funkce nevypálené jílovité vrstvy v prostoru nad topným kanálem. Pravděpodobně se jedná o materiál připravený k případné opravě pece, jednoznačně však nelze vyloučit ani variantu, že výroba keramiky probíhala přímo v bezprostředním sousedství pece a že se jedná o zbytky keramické hmoty. Hrnčířská pec z Rajhradice představuje spolu s rakouskými nálezy z Peigarten (Kern 2000) a Ternitz (Friesinger – Kerchler 1981) nejvíce na západ položené zástupce tohoto typu, přičemž všechna tato zařízení poukazují ve srovnání s východoevropskými a pontickými pecemi na pokročilé datování – od poloviny 5. do 1. poloviny 6. století.

Na severovýchodním okraji sídliště byla zachycena osamocená hrobová jáma obdélníkového tvaru s delší osou směřující od západu k východu. Již na povrchu objektu byl zřetelný druhotný zásah, který porušoval původní tvar hrobu a směřoval do jeho východní poloviny. Z pohřbu se zachovaly jen nepočtené zlomky kosterních pozůstatků, sekundárně uložené v zásypu druhotného zásahu. Podobný jev otevírání hrobu asi nedlouho po uložení nebožtíka, při kterém došlo z důvodů rituálních (souvislost s kultem předků), či materiálních (vykrádání) k odstranění nejen pohřební výbavy, ale i lidských ostatků, je doložen na většině současných pohřebišť.

Michal Přichystal, ÚAPP Brno

#### Literatura

- Droberjar, E. 1997: Studien zu den germanischen Siedlungen der älteren römischen Kaiserzeit in Mähren. FAP 21, Praha.
- Friesinger, H. – Kerchler, H. 1981: Töpferöfen der Völkerwanderungszeit in Niederösterreich. Ein Beitrag zur völkerwanderungszeitlichen Keramik (2. Hälfte 4.–6. Jahrhundert n. Chr.) in Niederösterreich, Oberösterreich und dem Burgenland, ArchA 65, 193–266.
- Henning, J. 1977: Entwicklungstendenzen der Keramikproduktion an der mittleren und unteren Donau im 1. Jahrtausend n. Z. ZfA 11, 181–206.
- Kern, A. 2000: Ein völkerwanderungszeitlicher Töpferofen aus Peigarten, VB Hollabrunn (NÖ). In: Bouzek, J. – Friesinger, H. – Pieta, K. – Komoróczy, B. (Hrsg.): Auseinandersetzung – Anerkennung – Anpassung. Festschrift für Jaroslav Tejral zum 65. Geburtstag. Brno, 221–235.

#### Resumé

Rajhradice (Bez. Brno-venkov), „Na předním“. Völkerwanderungszeit (2. Hälfte 5. Jh. n. Chr.). Siedlung. Rettungsgrabung.

#### SUDOMĚŘICE (okr. Hodonín)

„Horní chmelnice“, „Valcha“. Mladší a pozdní doba římská. Sídliště. Záchraný výzkum.

V průběhu března a dubna roku 2004 pokračoval druhou etapou záchraný archeologický výzkum na trase obchvatu obce Sudoměřice. Mimo jiné (viz kapitoly Eneolit, Doba železná, Středověk a novověk) zde bylo zachyceno několik dalších sídlištních objektů z doby římské, doplňujících poznatky získané během první etapy v roce 2003 (Parma 2004, 187). Celkem bylo odkryto nejméně pět zahloubených chat (obr. 10), řada běžných sídlištních objektů a početné další situace v rámci kulturních souvrství.

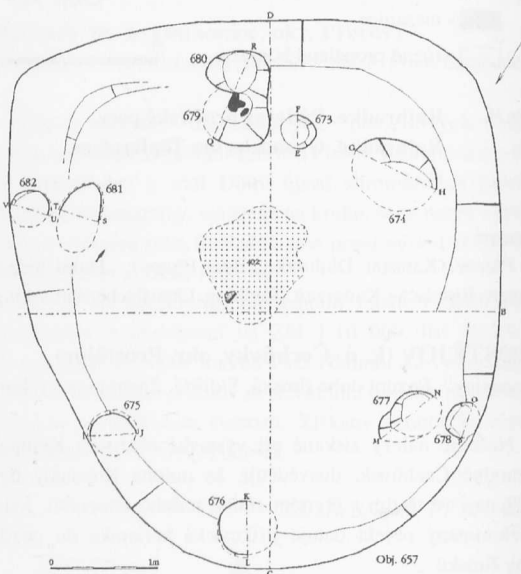
David Parma, ÚAPP Brno

#### Literatura

- Parma, D. 2004: Sudoměřice (okr. Hodonín). PV 45 (2004), Brno, 187.

#### Resumé

Sudoměřice (Bez. Hodonín), „Horní chmelnice“, „Valcha“. Jüngere und späte Römische Kaiserzeit. Siedlung. Rettungsgrabung.



Obr. 10. Sudoměřice. Chata z mladší doby římské. Sudoměřice. Grubenhaus der jüngeren Römischen Kaiserzeit.

#### TĚŠETICE (okr. Olomouc)

Intravilán obce. KLPP, mladší doba římská, doba hradištní, novověk. Sídliště. Záchraný výzkum.

V červnu a červenci 2004 byl prováděn dohled při II. etapě rekonstrukce silnice v centru obce Těšetice. Při hloubení kanalizačního výkopu bylo narušeno pět objektů, z nichž jeden – trapézovitá zásobní jáma – je datován do mladší doby římské.

Lokalita se nachází na SZ okraji obce u nového hřbitova. Jedná se o nevýraznou terasu nad levobřežím potoka Šumice v nadmořské výšce 226 m. Naleziště lze identifikovat v mapě MZ 1:10 000, list 24-22-17, v souřadnicích Z s.č.:J s.č. – 434:254 a 439:250 mm.

Marek Kalábek, AC Olomouc

## Resumé

Těšetice (Bez. Olomouc), Intravilan der Gemeinde. Jüngere Römische Kaiserzeit. Siedlung. Rettungsgrabung.

### VRCHOSLAVICE (okr. Prostějov)

Vrchoslavice 1 – „Za hráběš“. Starší doba římská. Sídliště, pohřebiště. Záchraný výzkum.

Lokalita se nachází v trase hlavního tělesa dálnice D1 (stavba 0134. I/I. etapa), v kilometrůž 48,8–49,15 km. Osídlení je soustředěno na hraně výrazné sprašové terasy táhnoucí se mezi Vyškovem a Kroměříží. Terén na levém břehu potoka Pavlovičky v nadmořské výšce 206–210 m n. m. se svažuje východním směrem. Zkoumaný prostor je identifikován na mapě ZM ČR 1:10 000 na listu č. 24-42-09 těmito koordináty: 130:316; 130:310; 115:316; 115:310 mm od Z:J sekční čáry. Na ploše 150 x 50 m bylo zdokumentováno celkem 80 pravěkých objektů, 2 žárové hroby a 1 kostrový.

Starší dobu římskou zastupuje okrsek tvořený různými objekty sídelního charakteru, např. půdorys zahloubené chaty, rozměrné exploatační jámy. Keramický materiál obsahuje množství zlomků provinciálního zboží.

Vrchoslavice 2 – „Panský lán“. Starší doba římská, doba stěhování národů. Sídliště, pohřebiště. Záchraný výzkum.

Lokalita se nachází v trase hlavního tělesa dálnice D1 (stavba 0134. I/I. etapa), v kilometrůž 49,15–49,40 km. Osídlení je soustředěno na hraně výrazné sprašové terasy táhnoucí se mezi Vyškovem a Kroměříží, na pravém břehu potoka Pavlovičky. Nadmořská výška lokality činí 210 m n. m., svah se mírně svažuje jižním směrem. Zkoumaný prostor je identifikován na mapě ZM ČR 1:10 000 na listu č. 24-42-09 těmito koordináty: 140:316; 140:310; 155:316; 155:310 mm od Z:J sekční čáry. Na ploše 250x50 m bylo zdokumentováno celkem 115 pravěkých objektů, 15 kostrových hrobů a 1 pohřeb v jámě.

Starší dobu římskou zastupuje okrsek tvořený objekty sídelního charakteru: stavby nadzemní kúlové konstrukce, 6 půdorysů zahloubených chat, dvoukomorová horizontální pec (blíže neurčeného účelu). Keramický materiál obsahuje množství zlomků provinciálního zboží.

K době stěhování národů (asi pol. 5. st. n. l.) náleží funerální okrsek: 12 kostrových hrobů, orientovaných ve směru

východ – západ. Skelety se dochovaly v neanatomických pozicích s patrnými druhotnými zásahy. Pouze 3 hroby byly nevykradené (H 5, 10 a 15). Ve vrchní části hrobu č. 7 byly uloženy 3 lidské lebky, byt v hrobě se našla jen kostra jednoho jedince. Z hrobů č. H 6, H 7 a H 9 pochází kolekce celkem 3 skleněných nádob – 2 poháry s natavovanými nitěmi (typ Kapušany-Prša nebo obdoba) a 1 nádobka zvonovitého tvaru s kulovitým nálitkem místo dna (tzv. Sturzbecher). Neporušený H 13 obsahoval 2 bronzové spony, první představuje pozdní variantu křížové spony severského typu a druhá samostřilovou sponu typu Treptow, dále stříbrný drátek (zbytek náušnice?), zdobený bronzový terčík, obdélníkovou přezku se železným trnem, křesací soupravu, kostěný trojdílný jednostranný hřeben s bronzovými nýtky, jantarový korál a cca 138 velmi drobných korálků. Celkově je z pohřebiště k dispozici série více než 200 skleněných korálků, jejichž analýza bude předmětem dalšího zkoumání.

*Tomáš Berkovec, Jaroslav Peška, AC Olomouc*

## Resumé

Vrchoslavice (Bez. Prostějov), Vrchoslavice 1 – „Za hráběš“. Ältere Römische Kaiserzeit. Siedlung, Gräberfeld. Rettungsgrabung.

Vrchoslavice (Bez. Prostějov), Vrchoslavice 2 – „Panský lán“. Ältere Römische Kaiserzeit, Völkerwanderungszeit. Siedlung, Gräberfeld. Rettungsgrabung.

### ZLÍN (k. ú. Malenovice, okr. Zlín)

„Zadní mezicestí“. Doba římská. Sídliště (?), pohřebiště (?). Záchraný výzkum.

Při skrývce nadložní vrstvy z plochy určené k výstavbě velkoobchodního nákupního centra Makro byl nalezen zlomek římské bronzové spony.

*Miroslav Šmíd, ÚAPP Brno*

## Resumé

Zlín (Kataster Malenovice, Bez. Zlín), „Zadní mezicestí“. Römische Kaiserzeit. Siedlung. Rettungsgrabung.

7 PD

KNIHOVNA AV ČR

PD 1520

46 (2005)

46



8551/06