

ARCHEOLOGICKÝ ÚSTAV AKADEMIE VĚD ČESKÉ REPUBLIKY V BRNĚ

# PŘEHLED VÝZKUMŮ

46



BRNO 2005



## PŘEHLED VÝZKUMŮ

Recenzovaný časopis, vydává Archeologický ústav Akademie věd České republiky Brno.  
Peer-reviewed journal published by the Institute of Archaeology, Brno.

**Předseda redakční rady**  
**Head of editorial board**

Pavel Kouřil

**Redakční rada**  
**Editorial board**

Herwig Friesinger, Václav Furmánek, Janusz K. Kozłowski,  
Alexander Ruttikay, Jiří A. Svoboda, Ladislav Veliačik

**Odpovědný redaktor**  
**Editor in chief**

Jaroslav Tejral

**Výkonná redakce**  
**Assistant Editors**

Dana Gregorová, Balázs Komoróczy, Rudolf Procházka,  
Lubomír Šebela, Petr Škrdla

**Adresa redakce**  
**Address**

Archeologický ústav AV ČR  
Královopolská 147, 612 00 Brno  
E-mail: [pv@iabrno.cz](mailto:pv@iabrno.cz)  
<http://www.iabrno.cz/3cacz.htm>

Vychází jednou ročně/Published yearly

ISSN 1211-7250

ISBN 80-86023-71-0

Copyright © 2005 by the Archeologický ústav AV ČR Brno, and by the authors.

Tisk/Print Gloria Rosice

Pokyny pro autory na internetové stránce <http://www.iabrno.cz/3ca1cz.htm>  
Instructions to authors on internet pages

ARCHEOLOGICKÝ ÚSTAV AKADEMIE VĚD ČESKÉ REPUBLIKY V BRNĚ

STUDIE A KRATKÉ CLANKY

# PŘEHLED VÝZKUMŮ 46

ISSN 1211-7250

ISBN 80-86023-71-0



08251\00

9395458

BRNO 2005

## Obsah

### STUDIE A KRÁTKÉ ČLÁNKY

Maria Fajer, Eugeniusz Foltyn, Janusz Krzysztof Kozłowski, Włodzimierz Pawełczyk, Jan Maciej Waga	<b>THE MULTILAYER PALAEOLITHIC SITE OF DZIERŻYSŁAW I (UPPER SILESIA, POLAND) AND ITS ENVIRONMENTAL CONTEX</b>	13
	VÍCEVRSTEVNÁ PALEOLITICKÁ LOKALITA DZIERŻYSŁAW (HORNÍ SLEZSKO, POLSKO) A JEJÍ ENVIROMENTÁLNÍ KONTEXT	
Petr Škrdla, Gilbert Tostevin	<b>BRNO-BOHUNICE, ANALÝZA MATERIÁLU Z VÝZKUMU V ROCE 2002</b>	35
	BRNO-BOHUNICE, ANALYSIS OF THE MATERIAL FROM THE 2002 EXCAVATION	
Jiří A. Svoboda	<b>PŘEDMOSTÍ. KONTEXT PALEOANTROPOLOGICKÝCH NÁLEZŮ</b>	63
	PŘEDMOSTÍ. THE CONTEXT OF PALEOANTHROPOLOGICAL DISCOVERIES	
Jiří Juchelka	<b>POHŘEBIŠTĚ LUŽICKÉ KULTURY VE SLAVKOVĚ (OKR. OPAVA)</b>	93
	GRÄBERFELD DER LAUSITZER KULTUR IN SLAVKOV (BEZ. OPAVA)	
Pavel Šlézar	<b>PŘEDBĚŽNÁ ZPRÁVA O OBJEVU „ANTIQUA CIVITAS“ NA STARÉM MĚSTĚ V LITOVĚLI A NĚKOLIK POZNÁMEK K ASPEKTŮM GENEZE MĚSTA LITOVLE</b>	103
	VORLÄUFIGER BERICHT ÜBER ENTDECKUNG DER „ANTIQUA CIVITAS“ IN DER LITOVLELER ALTSTADT UND EINIGE BEMERKUNGEN ZU DEN ENTWICKLUNGSASPEKTE DER STADT LITOVEL	
Petr Holub, Václav Kolařík, David Merta, Marek Peška, Dana Zapletalová, Antonín Zůbek	<b>PŘEDBĚŽNÉ VÝSLEDKY ZÁCHRANNÝCH ARCHEOLOGICKÝCH VÝZKUMŮ V BRNĚ V ROCE 2004</b>	111
	VORLÄUFIGE ERGEBNISSE ARCHÄOLOGISCHER RETTUNGSGRABUNGEN IM JAHR 2004	

### PŘEHLED VÝZKUMŮ NA MORAVĚ A VE SLEZSKU

#### PALEOLIT A MEZOLIT

BRNO (k. ú. Komín, okr. Brno-město)	M. Kuča	173
BRNO (k. ú. Štýřice, okr. Brno-město)	P. Škrdla, M. Nývltová Fišáková, L. Sedláčková, D. Zapletalová	173
BRNO (k. ú. Zábrdovice, okr. Brno-město)	J. A. Svoboda	177



BŘEZOLUPY (okr. Uherské Hradště)	M. Kuča	178
BUCHLOVICE (okr. Uherské Hradště)	P. Škrdla, B. Žižlavský	178
DRNOVICE (okr. Vyškov)	O. Mlejnek	179
HABROVANY-OLŠANY (k. ú. Olšany, okr. Vyškov)	O. Mlejnek	184
HRANICE (okr. Přerov)	P. Kostrhun	185
JEŽKOVICE (okr. Vyškov)	O. Mlejnek	187
KROMĚŘÍŽ (k. ú. Kroměříž, okr. Kroměříž)	T. Berkovec, J. Peška	188
LEŠANY (okr. Přerov)	P. Fojtík	188
LHOTA (k. ú. Lhota u Lipníku nad Bečvou, okr. Přerov)	R. Jelínková	189
MIKULOV (okr. Břeclav)	J. A. Svoboda	197
MOKRÁ-HORÁKOV (k. ú. Mokrý, okr. Brno-venkov)	P. Kos	198
NAPAJEDLA (okr. Zlín)	P. Škrdla, M. Nývltová Fišáková, D. Nývlt	198
OPATOVICE (okr. Vyškov)	O. Mlejnek	201
PŘEROV (k. ú. Předmostí u Přerova, okr. Přerov)	J. A. Svoboda	203
RAČICE-PÍSTOVICE (okr. Vyškov)	O. Mlejnek	204
RUDIMOV (okr. Zlín)	P. Škrdla	206
RYCHTÁŘOV-LHOTA (okr. Vyškov)	O. Mlejnek	206
SPYTIHNĚV (okr. Zlín)	P. Škrdla, M. Nývltová Fišáková, M. Novák, D. Nývlt	207
VEDROVICE (okr. Znojmo)	Z. Nerudová	212
VESELÍČKO (okr. Přerov)	Z. Schenk	212
VEVERSKÁ BÍTÝŠKA (okr. Brno-venkov)	M. Kuča, J. Šlajsna	212

## NEOLIT

BRANKOVICE (okr. Vyškov)	D. Parma	215
BŘEZOLUPY (okr. Uherské Hradště)	M. Kuča, M. Vokáč, P. Škrdla	215
BUKOVANY (okr. Olomouc)	J. Vrána	219
DAMBOŘICE (okr. Hodonín)	J. Šmerda	219
HROZNOVÁ LHOTA (okr. Hodonín)	D. Parma	220
CHUDČICE (okr. Brno-venkov)	M. Kuča, J. Kovář	220
KRALICE NA HANĚ (okr. Prostějov)	P. Fojtík	220
KROMĚŘÍŽ (okr. Kroměříž)	T. Berkovec, J. Peška	222
LIPNÍK NAD BEČVOU (k. ú. Loučka, okr. Přerov)	A. Tajer	222
LEŠANY (okr. Prostějov)	P. Fojtík	223
MAŠOVICE (okr. Znojmo)	Z. Čižmář	223
MODŘICE (okr. Brno-venkov)	M. Přichystal	224
MODŘICE (okr. Brno-venkov)	P. Kos	225
MOŘICE (okr. Prostějov)	M. Šmíd	225
OLMOUC (k. ú. Olomouc-město, okr. Olomouc)	H. Dehnerová	225
OLŠANY U PROSTĚJOVA (okr. Prostějov)	M. Šmíd	225
OTNICE (okr. Vyškov)	M. Lečbych	226
PROSTĚJOV (k. ú. Čechůvky, okr. Prostějov)	M. Šmíd	226
RAJHRADICE (okr. Brno-venkov)	M. Přichystal	226
ŘEŠICE (okr. Znojmo)	Z. Čižmář	227
SELOUTKY (okr. Prostějov)	M. Šmíd	227
ŠLAPANICE (okr. Brno-venkov)	M. Geisler	227
TULEŠICE (okr. Znojmo)	Z. Čižmář	228
VĚMYSLICE (okr. Znojmo)	Z. Čižmář	228
VEVERSKÁ BÍTÝŠKA (okr. Brno-venkov)	M. Kuča, Z. Schenk, K. Smíšek, J. Šlajsna	229
VÍTONICE (okr. Znojmo)	Z. Čižmář	229
ZLÍN (k. ú. Malenovice, okr. Zlín)	M. Šmíd	229

## ENEOLIT

BRNO (k. ú. Bystrc, okr. Brno-město)	M. Kuča	231
HULÍN (okr. Přerov)	T. Berkovec, J. Peška	231
HUSTOPEČE (okr. Břeclav)	P. Kos, M. Přichystal	231
HUSTOPEČE (okr. Břeclav)	M. Geisler	232
IVANOVICE NA HANĚ (okr. Vyškov)	D. Parma	232
KRALICE NA HANĚ (okr. Prostějov)	P. Fojtík	233
KROMĚŘÍŽ (okr. Kroměříž)	T. Berkovec, J. Peška	233

LEŠANY (okr. Prostějov)	P. Fojtík	233
MODŘICE (okr. Brno-venkov)	P. Kos	233
NEZAMYSLICE (okr. Prostějov)	M. Šmíd	234
NĚMČÍČKY (okr. Znojmo)	M. Kuča, M. Vokáč	234
OLOMOUC (k. ú. Řepčín, okr. Olomouc)	M. Kalábek	234
OLOMOUC (k. ú. Neředín, okr. Olomouc)	M. Kalábek	235
OLOMOUC (k. ú. Neředín, okr. Olomouc)	J. Peška, F. Šrámek	235
OLOMUČANY (okr. Blansko)	A. Přichystal, M. Přichystal	236
PROSTĚJOV (k. ú. Čechůvky, okr. Prostějov)	M. Šmíd	236
SIVICE (okr. Brno-venkov)	M. Kuča, M. Vokáč	237
SLATINICE (okr. Olomouc)	H. Dehnerová	237
SUDOMĚŘICE (okr. Hodonín)	D. Parma	238
TROUBSKO (okr. Brno-venkov)	P. Kos	238
VESELÍČKO (okr. Přerov)	Z. Schenk	239
ZÁHLINICE (okr. Kroměříž)	J. Langová	239
<b>DOBA BRONZOVÁ</b>		
BRNO (k. ú. Slatina, okr. Brno-město)	M. Lečbych	241
ČELČICE (okr. Prostějov)	P. Fojtík	241
DAMBOŘICE (okr. Hodonín)	J. Šmerda	241
HNĚVOTÍN (okr. Olomouc)	M. Kalábek	242
HODONICE (okr. Znojmo)	Z. Čížmář	242
HULÍN (okr. Přerov)	T. Berkovec, J. Peška	242
HUSTOPEČE (okr. Břeclav)	P. Kos, D. Parma	243
HUSTOPEČE (okr. Břeclav)	P. Kos	243
HUSTOPEČE (okr. Břeclav)	M. Geisler	243
CHARVÁTY (k. ú. Charváty, Čertoryje, Drahlav, okr. Olomouc)	V. Vránová	244
IVANOVICE NA HANĚ (okr. Vyškov)	D. Parma	244
KOBEŘICE (okr. Opava)	P. Stabrava	244
KROMĚŘÍŽ (okr. Kroměříž)	T. Berkovec, J. Peška	245
LIPNÍK NAD BEČVOU (k. ú. Loučka, okr. Přerov)	A. Tajer	245
LEŠANY (okr. Prostějov)	P. Fojtík	245
MIROSLAV (okr. Znojmo)	Z. Čížmář	245
MODŘICE (okr. Brno-venkov)	P. Kos	246
MODŘICE (okr. Brno-venkov)	M. Přichystal	246
MORICE (okr. Prostějov)	M. Šmíd	246
OLOMOUC (k. ú. Olomouc-město, okr. Olomouc)	H. Dehnerová	247
OLOMOUC (k. ú. Neředín, okr. Olomouc)	J. Peška, F. Šrámek	247
OLOMOUC (k. ú. Slavonín, okr. Olomouc)	V. Vránová	248
OLOMOUC (k. ú. Řepčín, okr. Olomouc)	M. Kalábek	248
OTNICE (okr. Vyškov)	M. Lečbych	248
PODOLÍ (okr. Brno-venkov)	P. Kos	249
POHOŘELICE (okr. Břeclav)	P. Holub	249
PROSTĚJOV (k. ú. Čechůvky, okr. Prostějov)	M. Šmíd	249
PŘEROV (k. ú. Dluhonice, okr. Přerov)	Z. Schenk	250
REŠICE (okr. Znojmo)	Z. Čížmář	250
ŠUMICE (okr. Znojmo)	D. Parma	250
TĚŠETICE (okr. Olomouc)	M. Kalábek	251
TULEŠICE (okr. Znojmo)	Z. Čížmář	251
VÍTONICE (okr. Znojmo)	Z. Čížmář	251
VRCHOSLAVICE (okr. Prostějov)	T. Berkovec, J. Peška	251
ZLÍN (k. ú. Malenovice, okr. Zlín)	M. Šmíd	252
ZNOJMO (okr. Znojmo)	Z. Čížmář	252
<b>DOBA ŽELEZNÁ</b>		
BRANKOVICE (okr. Vyškov)	D. Parma	255
BRNO (k. ú. Husovice, okr. Brno-město)	D. Parma	255
BRNO (k. ú. Ivanovice, okr. Brno-město)	M. Přichystal	255
ČELČICE (okr. Prostějov)	P. Fojtík	256
HRADEC NAD MORAVICÍ (okr. Opava)	P. Stabrava	257

HUSTOPEČE (okr. Břeclav)	P. Kos, D. Parma	258
HUSTOPEČE (okr. Břeclav)	P. Kos	258
CHARVÁTY (okr. Olomouc)	V. Vránová	259
KRALICE NA HANÉ (okr. Prostějov)	P. Fojtík	260
KRALICE NA HANÉ (okr. Prostějov)	M. Šmíd	260
KŘENOVICE (okr. Přerov)	Z. Schenk, M. Sedláčková	260
MODRÁ (okr. Uherské Hradště)	M. Vaškových	261
MODŘICE (okr. Brno-venkov)	P. Kos	262
OHROZIM (okr. Prostějov)	P. Fojtík	262
OLOMOUC (k. ú. Neředín, okr. Olomouc)	J. Peška, F. Šrámek	263
OTNICE (okr. Vyškov)	M. Lečbych	263
PROSTĚJOV (k. ú. Čechůvky, okr. Prostějov)	M. Šmíd	264
PŘEROV (k. ú. Dluhonice, okr. Přerov)	Z. Schenk	264
PTENÍ (okr. Prostějov)	P. Fojtík	264
SUDOMĚŘICE (okr. Hodonín)	D. Parma	265
ZÁHLINICE (okr. Kromčříž)	J. Langová	265
ZLÍN (k. ú. Malenovice, okr. Zlín)	M. Šmíd	266

## DOBA ŘÍMSKÁ

BOŽICE (okr. Znojmo)	M. Vokáč, J. Jílek	267
BRANKOVICE (okr. Vyškov)	D. Parma	268
BRNO (k. ú. Ivanovice, okr. Brno-město)	M. Přichystal	268
DOBRČICE (okr. Přerov)	Z. Schenk	269
CHARVÁTY (k. ú. Drahlov, okr. Olomouc)	J. Vrána	269
KOSTELEČ NA HANĚ (okr. Prostějov)	M. Šmíd	269
MODŘICE (okr. Brno-venkov)	P. Kos	269
OLOMOUC (k. ú. Neředín, okr. Olomouc)	J. Peška, V. Vránová, F. Šrámek	270
OLOMOUC (k. ú. Slavonice, okr. Olomouc)	D. Parma	272
PŘEROV (k. ú. Dluhonice, okr. Přerov)	Z. Schenk	272
PROSTĚJOV (k. ú. Čechůvky, okr. Prostějov)	M. Šmíd	273
RAJHRADICE (okr. Brno-venkov)	M. Přichystal	273
SUDOMĚŘICE (okr. Hodonín)	D. Parma	274
TĚŠETICE (okr. Olomouc)	M. Kalábek	274
VRCHOSLAVICE (okr. Prostějov)	T. Berkovec, J. Peška	275
ZLÍN (k. ú. Malenovice, okr. Zlín)	M. Šmíd	275

## STŘEDOVĚK A NOVOVĚK

BEDŘICHOV (okr. Šumperk)	Z. Schenk	277
BRANKOVICE (okr. Vyškov)	D. Parma	277
BOLERADICE (okr. Břeclav)	J. Unger	278
BRNO (k. ú. Líšeň, okr. Brno-město)	M. Geisler	278
BRNO (k. ú. Slatina, okr. Brno-město)	M. Lečbych	278
BRNO (k. ú. Štýřice, okr. Brno-město)	P. Kos	279
BRUNTÁL (okr. Bruntál)	M. Kiecoň	279
ČELČICE (okr. Prostějov)	P. Fojtík	281
DAMBOŘICE (okr. Hodonín)	J. Šmerda	281
DIVÁKY (okr. Břeclav)	J. Unger	281
FRÝDEK-MÍSTEK (okr. Frýdek-Místek)	F. Kolář	281
HLUČÍN (okr. Opava)	H. Teryngerová	282
HODONÍN (okr. Hodonín)	J. Šmerda	283
HOLUBICE (okr. Vyškov)	D. Parma	283
HRADEC NAD MORAVICÍ (okr. Opava)	P. Stabrava	284
HRADEC NAD MORAVICÍ (okr. Opava)	M. Kiecoň	284
HROZNOVÁ LHOTA (okr. Hodonín)	D. Parma	285
HUSTOPEČE (okr. Břeclav)	M. Geisler	285
HUSTOPEČE (okr. Břeclav)	P. Kos	285
HUSTOPEČE (k. ú. Kurdějov, okr. Břeclav)	P. Kos	285
CHARVÁTY (okr. Olomouc)	V. Vránová	285
CHARVÁTY (k. ú. Drahlov, okr. Olomouc)	J. Vrána	285
JESENÍK (okr. Jeseník)	J. Vrána	286

KRALICE NA HANĚ (okr. Prostějov)	P. Fojtík	286
KUNOVICE (okr. Uherské Hradště)	M. Vaškových	287
LELEKOVICE (okr. Brno-venkov)	J. Unger	288
LIPNÍK NAD BEČVOU (k. ú. Podhoří, okr. Přerov)	A. Tajer	288
LITOVEL (okr. Olomouc)	P. Šlězár	288
LITOVEL (okr. Olomouc)	K. Faltýnek, P. Šlězár	290
LITOVEL (okr. Olomouc)	K. Faltýnek, H. Dehnerová, P. Šlězár	291
LIPNÍK NAD BEČVOU (k. ú. Loučka, okr. Přerov)	A. Tajer	291
LOMNICE (k. ú. Brusná, okr. Blansko)	M. Přichystal	291
LOMNICE (okr. Blansko)	P. Holub	292
MIKULOV (okr. Břeclav)	P. Kubín	292
MODŘICE (okr. Brno-venkov)	R. Procházka	295
MOKRÁ-HORÁKOV (k. ú. Mokrý, okr. Brno-venkov)	P. Kos	295
NEZAMYSLICE (okr. Prostějov)	M. Šmíd	295
NOVÝ MALÍN (okr. Šumperk)	H. Dehnerová	295
OLOMOUC (k. ú. Olomouc-město, okr. Olomouc)	P. Večeřa	296
OLOMOUC (k. ú. Olomouc-město, okr. Olomouc)	H. Dehnerová	297
OLOMOUC (k. ú. Olomouc-město, okr. Olomouc)	R. Zatloukal, M. Živný	298
OLOMOUC (k. ú. Olomouc-město, okr. Olomouc)	R. Zatloukal	300
OLOMOUC (k. ú. Olomouc-město, okr. Olomouc)	H. Dehnerová, P. Večeřa	301
OLOMOUC (okr. Olomouc)	J. Vrána	302
OLOMOUC (k. ú. Neředín, okr. Olomouc)	M. Kalábek	303
OLOMOUC (k. ú. Řepčín, okr. Olomouc)	M. Kalábek	303
OLOMOUC (k. ú. Slavonín, okr. Olomouc)	D. Parma	304
OPAVAL (k. ú. Opava-střed, okr. Opava)	M. Kiecoň	304
OPAVAL (k. ú. Opava-střed, okr. Opava)	M. Kiecoň, M. Zezula	305
OPAVAL (k. ú. Opava-střed, okr. Opava)	M. Kiecoň, F. Kolář, M. Zezula	306
OPAVAL (k. ú. Opava-střed, okr. Opava)	F. Kolář	307
OPAVAL (k. ú. Předměstí, okr. Opava)	F. Kolář, M. Zezula	307
OPAVAL (k. ú. Předměstí, okr. Opava)	M. Zezula	308
OSTRAVA (k. ú. Moravská Ostrava, okr. Ostrava)	M. Kiecoň	309
OSTRAVA (k. ú. Moravská Ostrava, okr. Ostrava)	F. Kolář	310
OSTRAVA (k. ú. Moravská Ostrava, okr. Ostrava)	F. Kolář, J. Střílková	311
PODOLÍ (okr. Brno-venkov)	P. Kos	312
POHOŘELICE (okr. Břeclav)	P. Holub	312
PROSTĚJOV (k. ú. Čechůvky, okr. Prostějov)	M. Šmíd	313
PŘEROV (okr. Přerov)	Z. Schenk	314
PTENÍ (okr. Prostějov)	P. Fojtík	314
REŠICE (okr. Znojmo)	Z. Čižmář	315
SLOPNÉ (okr. Zlín)	J. Langová	315
SUDOMĚŘICE (okr. Hodonín)	D. Parma	315
ŠLAPANICE (okr. Brno-venkov)	P. Kos	315
ŠTERNBERK (okr. Olomouc)	H. Dehnerová, J. Grégr	316
TĚŠETICE (okr. Olomouc)	M. Kalábek	316
UNIČOV (okr. Olomouc)	H. Dehnerová	316
VELKÁ BÍTEŠ (okr. Žďár nad Sázavou)	P. Holub, A. Zúbek	317
VELKÁ BÍTEŠ (okr. Žďár nad Sázavou)	P. Hejhal, P. Holub, P. Hrubý, A. Zúbek	317
VELKÝ TÝNEC (okr. Olomouc)	V. Vránová	317
VĚMYSLICE (okr. Znojmo)	Z. Čižmář	317
VESELÍ NA MORAVĚ (okr. Hodonín)	D. Parma	318
VÍTONICE (okr. Znojmo)	Z. Čižmář	318
ZLÍN (k. ú. Malenovice, okr. Zlín)	M. Šmíd	318
ZNOJMO (okr. Znojmo)	Z. Čižmář	319
ZNOJMO (k. ú. Našiměřice, okr. Znojmo)	Z. Čižmář	321
ZNOJMO (k. ú. Oblekovic, okr. Znojmo)	Z. Čižmář	321
ŽDÁR NAD SÁZAVOU (okr. Žďár nad Sázavou)	J. Unger	321
ŽDÁR NAD SÁZAVOU (okr. Žďár nad Sázavou)	M. Geisler	321

# ZPRÁVY O ČINNOSTI

J. Doležel	Činnost Archeologického ústavu AV ČR Brno v roce 2004	323
L. Poláček	50 let výzkumu v Mikulčicích	324
P. Škrdla	Jarošov II v kontextu paleolitického osídlení Uherskohradětska	328
L. Šebela	Jiří Pavelčík sedmdesátníkem	330

**PŘEHLED VÝZKUMŮ NA MORAVĚ A VE SLEZSKU  
2004**

**OVERVIEW OF EXCAVATIONS IN MORAVIA AND SILESIA  
2004**

**ÜBERSICHT DER GRABUNGEN IN MÄHREN UND  
SCHLESIEN 2004**

# DOBA BRONZOVÁ

## BRONZE AGE

## BRONZEZEIT

### BRNO (k. ú. Slatina, okr. Brno-město)

Přemyslovo nám. Velatická fáze KSPP. Sídliště. Záchranný výzkum.

V samém závěru roku 2004 byl proveden záchranný archeologický výzkum při stavbě polyfunkčního domu FIBIZ. V již zcela vytěžené parcele byly začištěny a zdokumentovány profily celkem 25 zahloubených objektů. Ze získaného keramického materiálu je můžeme zčásti zařadit do velatické fáze KSPP a zčásti do novověku.

*Marek Lečbých, ÚAPP Brno*

### Resumé

Brno (Kataster Slatina, Bez. Brno-město). Přemysl Platz. Velaticer Phase der Kultur der mitteldanubischen Urnenfelder. Siedlung. Rettungsgrabung.

### ČELČICE (okr. Prostějov)

„Louky“. Střední až mladší doba bronzová. Sídliště. Záchranný výzkum.

V rámci záchranného archeologického výzkumu vyvo- laného další etapou rekonstrukce vysokotlakého plynovodu v úseku Vyškov – Klopotovice byla v trati „Louky“, k. ú. Čelčice (podrobná charakteristika lokality - viz. kap. Doba železná), prozkoumána též sídlištní jáma, která poskytla jen nevýraznou kolekci keramických zlomků náležejících střední nebo počátkům mladší doby bronzové. Jednalo se o sklípek kruhového půdorysu se stěnami v ústí šikmými, dále ke dnu pak do stran ubíhajícími a se dnem mísovitě prohnutým.

*Pavel Fojtík, ÚAPP Brno*

### Resumé

Čelčice (Bez. Prostějov). „Louky“. Mitteldanubische Hügelgräberkultur/Lausitzer Kultur. Siedlung. Rettungsgrabung.

### DAMBOŘICE (okr. Hodonín)

„Kluče“. ÚK, velatická fáze KSPP. Sídliště. Žárové pohřebiště. Záchranný výzkum.

Během měsíce srpna a září 2004 provedlo Masarykovo muzeum záchranný archeologický výzkum v místě výstavby spojovacích plynovodů na katastru obce Dambořice. Již předchozí provedené povrchové sběry v prostoru plánované pokládky, a to zejména v jejím počátečním úseku severně od

obce v poloze Kluče, na úpatí mírného svahu obráceného směrem k JZ a k potoku Salajka v nadmořské výšce cca 230 m n. m., přinesly doklady o polykulturním osídlení v pravěku i raném středověku ve formě fragmentů keramiky kultury s moravskou malovanou keramikou, kultury zvoncovitých pohárů a hlavně kultur starší doby bronzové – kultury únětické a velatické fáze SDPP a poněkud řidčeji i středohradištního období. Nedaleko od tohoto úseku byly na sprašové terase levého břehu potoka při výkopu produktovodu v roce 2002 zachyceny 4 objekty velatické fáze SDPP, které spolu s dalšími 3 kulturně nestratifikovatelnými objekty překrývala kulturní vrstva s nálezy stěpů kultury s MMK a velatické fáze SDPP. Další o něco vzdálenější pravěké sídliště leželo na vedlejším, o poznání ostřejším svahu kopce Vysoká cca 300 m směrem na SZ, což doložil objev zlomku neolitického broušeného nástroje a 3 sídlištních objektů horákovské kultury při výstavbě sběrného naftového střediska v roce 1996. Vzhledem k těmto skutečnostem byl po dohodě s objednatelem ještě před zahájením výkopu rýhy pro plynovod v prostoru koncentrace povrchových nálezů proveden předstihový výzkum pomocí několika na sebe navazujících sond o šířce 2 m a celkové délce 170 m, kdy se již po skrývce orníční vrstvy a postupném ode- bírání dalšího půdního sloupce podařilo i přes nepříznivé chromatické podmínky zachytit v černé kulturní vrstvě s mocností 0,40–1,20 m objekt kultury s MMK a také další pro absenci výraznějších nálezů kulturně nezařaditelný objekt. Následným začištěním sprašového podloží bylo odhaleno dalších 7 objektů, z nichž patřila jedna ledvinovitá jáma s kotlovitým dnem kultury únětické, dvě elipsovité jámy velatické fázi SDPP a do mladší doby bronzové lze zařadit i dvě relativně blízko u sebe položené kúlové jámy podle keramického fragmentu s plastic- kou páskou v jedné z nich. Poloha zjištěných pozitivních archeologických situací na ZM ČR 1 : 10 000, mapový list 24-43-24, je určena úsečkou mezi body v souřadnicích 380/320 mm a 385/305 mm od Z/J s. č.

Stavební práce pokračovaly v měsíci listopadu a na počátku prosince rozšířením stávající panelové pracovní plochy pro vrt situované o něco výše na svahu v nadmořské výšce cca 240 m n. m. asi 100 m směrem na JV od středu úseku zachycených sídlištních objektů. Tato archeologicky zdokumentovaná další část lokality je na ZM ČR 1 : 10 000, mapový list 24-43-24, vymezena prostorem o velikosti cca 2 mm od středu bodu 375/330 mm od Z/J s. č. Podobným metodickým postupem jako při předcházejícím odkryvu se po eliminaci ornice při odstraňování tmavé nadložní vrstvy, jejíž mocnost narůstala s klesáním svahu od 0,30 do 1,10 m, postupně objevilo několik shluků keramických torz i celých nádob, z nichž 4 náležely kultuře únětické a 7 kultuře velatické, v tomto přípa-



dě s největší pravděpodobností jako pozůstatků žárových hrobů, z velké většiny rozvlečených orbou. Svým žlutým zásyem se od okolního prostředí zřetelněji odlišovaly 3 kruhové objekty, z nichž první náležel únětické kultuře, druhý velatické fázi SDPP a třetí byl díky absenci výraznějších nálezu kulturně nezařaditelný. Překvapení přinesl jeden ze shluků únětické kultury, neboť po výběru celkem tří poměrně dobře dochovaných nádob byla v jedné z nich nalezena bronzová sekerka s jednoduchými okrajovými lištami a vějířovitým ostřím spolu s bronzovou trubičkou ze spirálovitě svinutého drátku a s kostěným hrotem a rohovcovým škrabadlem. K nejvýraznějšímu a zároveň nejlépe zachovanému patřil jeden ze shluků velatické fáze SDPP s celkovým počtem 22 seskládaných nádob – z toho 1 amfora s tuhovaným a leštěným povrchem, s válcovitým hrdlem a s plastickou výzdobou střídavých svislých a metopovitých nízkých žebírek na výdutí a prstování na spodku, 2 velké mísy s obloukovitě prohnutým okrajem s prstovanou výzdobou celého povrchu v prvním případě a s vertikálním rýhováním na těle ve druhém případě, 2 menší mísy s vodorovně přehnutým okrajem a drsnějším povrchem, dále 2 větší látky s hrubším vertikálním prstováním, 1 menší látka s rýhováním a 14 tenkostěnných šálků s tuhovaným a leštěným povrchem podle velikosti naskládaných po trojicích uvnitř amfory a ve větších mísách. Postupným odstraněním půdního sloupce až ke žlutě zbarvenému sprašovému podloží bylo zachyceno dalších 13 kruhových a zásobnicových jam, z nichž 10 náleželo k únětické kultuře a 3 velatické fázi SDPP. Symptomatické pro výzkum se staly 4 únětické zásobnicové jámy s kostrovými pozůstatky celkem pěti jedinců až na jednu výjimku pohřbených v rituální skrčené poloze u jejich dna, kdy mezi nejpůsobivější patřil pohřeb výrazně skrčené ženy se dvěma bronzovými noppenringy u hlavy a dítěte s jednoduchým bronzovým náramkem položeného opět ve skrčené poloze na jejím boku. Pohřeb byl umístěn ve středu jámy a obsahoval jako milodary unikátní v celku zachovaný hrnek a nízký pohárek; oba předměty jsou zařaditelné svou formou do staroúnětické fáze. Neméně zajímavý byl podél stěny umístěný pohřeb ženy s poněkud mírnějším skrčením v kyčlích, u jejíž krčních obratlů ležely čtyři bronzové trubičky ze spirálovitě svinutého drátku a jednoduchý bronzový kroužek s volně přeloženými konci, tvořící zřejmě společně součásti náhrdelníku. K poměrně vzácným patří nálezy ze záspy zásobnice ve tvaru dvou proti sobě obrácených komolých rotačních kuželů. Mezi kamennými torzy umístěnými u dna se podařilo rozlišit zlomky nejméně tří pískovcových kadlubů se zachovanými negativy k výrobě dýk, což zároveň se zde objeveným kouskem měděné rudy a také strusky svědčí o existenci blízké kovozpracovatelské dílny, jejíž odpad se stal obsahem zmíněného objektu. Získaný soubor keramiky z plochy postižené zemními pracemi je z větší části tvořen keramikou podle typických tvarů a výzdoby náležející do staroúnětické fáze a hlavně kvalitně vypálenou keramikou s často leštěným a tuhovaným povrchem, kterou lze podle typických znaků ve formování okrajů a těl nádob přiřadit do přechodného mohylovo – velatického horizontu. Dřívější předpoklad o nevhodnosti širšího prostoru svahu k pravěkému osídlení, jehož jádro mělo ležet severněji, nebyl potvrzen, naopak je možné považovat za prokázané, že celá poloha poskytovala v pravěku i v raném středověku ideální podmínky k sídlištní aktivitě, ba

navíc mohla plnit i strategickou funkci při ochraně okolní krajiny v podhůří Ždánického lesa jako přirozené hranice mezi jižní a střední částí.

*Jaromír Šmerda, Masarykovo muzeum v Hodoníně*

## Resumé

Dambořice (Bez. Hodonín). „Kluče“. Aunjetitzer Kultur. Velatice Phase der Urnenfelderkultur an der mittleren Donau. Siedlung. Urnengräberfeld. Rettungsgrabung.

## HNĚVOTÍN (okr. Olomouc)

„Topolčanská“. KLPP – slezská fáze. Sídliště. Záchranný výzkum.

Při kontrole výkopů pásů pro novostavbu rodinného domku p. Albrechta z Hněvotína (par. č. 1019) byly nalezeny a zdokumentovány dva sídlištní objekty datované do slezské kultury. Menší soujámí obsahovalo 1524 zlomků keramiky, kostí, mazanice a kamenů. Z nálezů keramiky můžeme vyzdvihnout především několik kusů zčásti rekonstruovaných šálků s vnitřní výzdobou.

Lokalita se nachází na mírném svahu obráceném k jihu v nadmořské výšce 247 m a lze ji identifikovat v mapě MZ 1 : 10 000, list 24-22-18, v souřadnicích Z s. č.: J s. č. – 324:27 mm.

*Marek Kalábek, AC Olomouc*

## Resumé

Hněvotín (Bez. Olomouc). „Topolčanská“. Kultur der Lauseitzer Urnenfelder (schlesische Phase). Siedlung. Rettungsgrabung.

## HODONICE (okr. Znojmo)

Intravilán obce. ÚK. Sídliště. Záchranný výzkum.

V rámci druhé etapy výzkumu bylo na plochách komunikací, parkoviště a na liniových výkopech inženýrských sítí prozkoumáno 6 pravěkých objektů, z nichž 5, většinou zásobních jam, můžeme zařadit do klasické fáze kultury únětické. Do období neolitu/eneolitu lze přiřadit zbytek pece s předpeční jámou. Na ZM v měřítku 1 : 10 000 ČR, mapový list 34-13-03, se zkoumaná plocha nachází v okolí bodu 230 mm od západní sekční čáry a 235 mm od jižní sekční čáry.

*Zdeněk Čížmář, ÚAPP Brno*

## Resumé

Hodonice (Bez. Znojmo). Bauter Teil der Gemeinde. Aunjetitzer Kultur. Siedlung. Rettungsgrabung.

## HULÍN (okr. Přerov)

„U Isidorka“. Nitranská kultura, ÚK, VěS. Sídliště, pohřebiště, výrobní areál. Záchranný výzkum.

Dálence D1 stavba 0135. Stavba MÚK Hulín – západ v kilometrůžce 67,1–67,5 km. Lokalita se nachází na mírném návrší v levobřežní inundaci řeky Moravy (192 m n. m.). Osídlení návrší, které je orientováno JZ směrem, se vyskytuje v nadmořské výšce 192–196 m n. m. Z jižní, západní a sever-



ní strany je lokalita obtékána potokem Hluboká, který je dnes regulován.

Zkoumaný prostor je na mapě ZM ČR 1 : 10 000 listu č. 25-31-07 identifikována těmito koordináty: 434:287; 390:377; 373:328; 395:350; 425:300; 415:333 mm od Z:J sekční čáry. Na zatím prozkoumané ploše o rozloze 6 ha bylo prozkoumáno 300 pravěkých objektů, 42 kostrových hrobů, 1 pohřeb v jámě a 1 hromadný pohřeb v jámě.

Geologické podloží tvoří třetihorní říční štěrková terasa, která je překryta až 2,0 m mocnou vrstvou sprašových pūd. Nad nimi se nachází cca 0,30 m mocná erozní vrstva půdy. Nadloží je tvořeno 0,60 m mocnost ornici.

Únětická kultura – funerální okrsek: 165 m na SSZ byla odhalena další skupina 13 hrobů časově na úrovni klasické únětické kultury. Orientace obdélných hrobových jam v ose Z-V, kostry ve skrčené poloze na pravém nebo levém boku. Tři nejhlubší (H 31, 32, 38) vykazují jasné známky vyloupení. Tmavá výplň vykrádacích šachet (v jinak čistou spraši vyplněných hrobech) obsahovala množství v neanatomické poloze uložených částí lidských skeletů a keramických i kovových milodárů. Směřovala vždy na horní partii těla, a to i v případech opačně orientované mladé ženy (H 38). Mezi bohatou výbavou těchto hrobů dominuje soubor 6 spirálovitých prstenů se zbytky negativu lidské kůže na vnitřní i vnější straně šperku. V hrobě (H 31) se vedle jednoho z prstenů zachovaly reliktů zvířecí srsti v podobě mineralizovaných vláken a snad i kousku škály. Tento hrob staršího muže byla vybaven navíc bronzovou sekerkou a kopím, v jehož tulejce se dochovalo dřevo z blíže neurčitelného jehličnanu (laskavé určení M. Hajnalové). V hrobě mladé ženy (H 38) zůstala i přes vykradení relativně bohatá kolekce kovových ozdob (plechová členka, vlasové ozdoby, prsteny, jehlice, 10 plechových trubiček zavěšených u pasu). Typickou keramiku reprezentují klasické koflíky a misky. Pod kostrou H 38 byl nalezen celý velký džbán, typologicky blízký staroúnětickým nádobám. Zajímavou skutečností je přítomnost lastur velevruba v prostorách vykrádacích šachet, při jejich absenci mezi hrobovou výbavou.

Věteřovská skupina – sídelní okrsek: cca 50–60 objektů (většinou zásobní jámy) trapézovitého profilu obsahovalo bohatou kolekci někdy záměrně rozbitých nádob různých typů. Na dně obj. 46 se pod cca 20 cm vrstvou čisté spraše objevil hromadný pohřeb 5 jedinců (2 dospělí, 3 děti). Všechny kostry byly rituálně uloženy ve skrčené poloze. U jedné dětské kostry se našla drobná vlasová ozdoba. Každá z koster měla při lebce nebo v horní polovině těla 1–2 lastury velevruba.

*Tomáš Berkovec, Jaroslav Peška, AC Olomouc*

## Literatura

Chybová, H. 1998: Pravěké a slovanské osídlení Kroměřížska, Kroměříž.

## Resumé

Hulín (Bez. Přerov). „U Isidorka“. Nitra- u. Aunjetitzer Kultur (Gräberfeld) u. Věteřover Gruppe (Siedlung). Rettungsgrabung.

## HUSTOPEČE (okr. Břeclav)

„Šibenky“. SMK. Sídliště. Záchraný výzkum.

V roce 2004 byl v SV části tratě Šibenky (parc. č. 5436/18, 951/5, 951/6, 952) proveden při příležitosti výstavby Střediska služeb AGROTEC II záchraný archeologický výzkum. V prostoru budoucího terénního zájezu a JV od něj bylo lokalizováno a částečně prozkoumáno větší množství sídlištních jam (převážně zásobnicového typu), náležejících mladomohylovému období. Stejnému období patřil přes 25 m dlouhý hliník.

*Petr Kos, David Parma, ÚAPP Brno*

## Resumé

Hustopeče (Bez. Břeclav). „Šibenky“. Mitteldanubische Hügelgräberkultur. Siedlung. Rettungsgrabung.

## HUSTOPEČE (okr. Břeclav)

„Šibenky“. Mohylovo-velatická fáze KSP. Sídliště. Hrob. Záchraný výzkum.

Během záchraného archeologického výzkumu v Hustopečích (okr. Břeclav), trať „Šibenky“, byla v roce 2004 prozkoumána při stavbě výrobní haly LINDEN další část sídliště (6 objektů) a pohřebiště (1 objekt) z přelomu střední a mladší doby bronzové. Na ploše výzkumu byl lokalizován a prozkoumán již částečně orbou porušený žárový hrob, který bylo možné podle keramického materiálu zařadit do staršího mohylovo-velatického úseku KSP, což je zcela ve shodě s nálezy na sousední ploše (výrobní areál WESTFALIA HUSTOPEČE), kde bylo ve stejném roce lokalizováno a prozkoumáno stejně staré pohřebiště s reliktů blíže nedatovaného pravěkého sídliště (ÚAPP Brno, NZ č. j. 132/04).

*Petr Kos, ÚAPP Brno*

## Resumé

Hustopeče (Bez. Břeclav). „Šibenky“. Hügelgräber/Velaticer Phase der Urnenfelderkultur an der mittleren Donau. Siedlung. Grab. Rettungsgrabung.

## HUSTOPEČE (okr. Břeclav)

„Šibenky“. Střední doba bronzová. Žárové hroby. Záchraný výzkum.

V průběhu záchraného archeologického výzkumu na staveništi výrobního areálu Westfalia Hustopeče v trati „Šibenky“ (viz kap. Eneolit) byly odkryty dva žárové hroby (H 4, 10) datovatelné do mohylovo-velatického horizontu. Velice mělké obdélné hroby o rozměrech cca 1,8 × 0,9 m byly natolik poškozené, že počet keramických tvarů, kterými byly vybaveny, lze pouze odhadovat na pět až šest kusů. Morfologicky se jednalo o okřínny, amfory, zásobnice, misky a koflíky. Kromě nádob obsahovaly i zlomky bronzových předmětů, včetně srdcovitého závěsku a jehlic s terčovitou hlavici.

*Martin Geisler, ÚAPP Brno*

## Resumé

Hustopeče (Bez. Břeclav). „Šibenky“. Mittlere Bronzezeit. Brandgräber. Rettungsgrabung.

## CHARVÁTY (k.ú. Charváty, Čertoryje, Drahlov, okr. Olomouc)

Intravilán. KLPP. Sídliště. Záchranný výzkum.

Na polykulturní lokalitě (viz. kap. Doba železná) bylo doloženo osídlení z období lužických popelnicových polí.

Vendula Vránová, AC Olomouc

### Resumé

Charváty (Kataster Charváty, Čertoryje, Drahlov; Bez. Olomouc). Bauter Teil der Gemeinde. Kultur der Lausitzer Urnenfelder. Siedlung. Rettungsgrabung.

## IVANOVICE NA HANÉ (okr. Vyškov)

„Padělky za cihelnou“. ÚK. Sídliště. Záchranný výzkum.

Záchranný archeologický výzkum v trase inženýrských sítí prostorově přímo navázal na odkryv v budované trase dálnice D1 z roku 2002 (Bálek et al. 2003, 143). V prostoru rýhy byl zachycen jeden mělce zahloubený objekt únětické kultury s většími částmi nádob, který je součástí rozsáhlejšího sídliště zachyceného v areálu SSUD.

David Parma, ÚAPP Brno

### Literatura

Bálek et al. 2003: Bálek, M. – Berkovec, T. – Kos, P. – Lečbych, M. – Matějčková, A. – Parma, D. – Přichystal, M. – Šmíd, M., Předběžné výsledky první etapy záchranného archeologického výzkumu v trase dálnice D1 Vyškov – Mořice. PV 44 (2002), Brno, 137–150.

### Resumé

Ivanovice na Hané (Bez. Vyškov). „Padělky za cihelnou“. Aunjetitzer Kultur. Siedlung. Rettungsgrabung.

## KOBEŘICE (okr. Opava)

Javorová – Topolová. Pozdní doba bronzová. Sídliště. Záchranný archeologický výzkum.

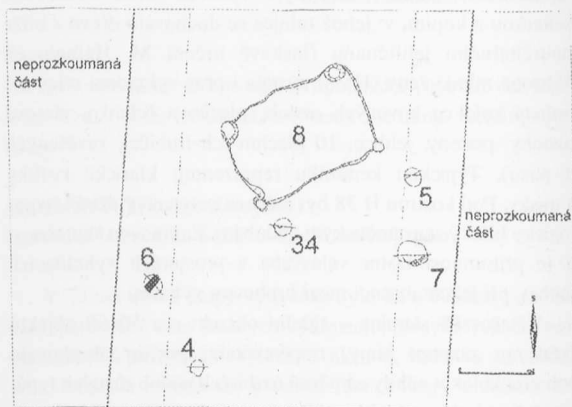
V měsících červenci až září 2004 byl proveden záchranný archeologický výzkum v těsném jižním sousedství intravilánu obce Koberžice. Důvodem výzkumu byla příprava infrastruktury na parcele 1929/2 určené k výstavbě 23 rodinných domů a hloubení základů pro jeden z nich. Lokalita je na severu ohraničena současnou zástavbou v místní části „Chaloupky“, na východě a západě vyústěním ulic „Javorová“ a „Topolová“ (ZM 1 : 25 000, mapový list 15-411 Koberžice, 153 mm od Z s. č. a 61 mm od J s. č.).

Archeologický výzkum lokality byl realizován ve třech na sebe navazujících etapách. V první byly zkoumány objekty v trase propojovací komunikace mezi současnými ulicemi Javorovou a Topolovou a rovněž trasa kanalizačního přívadče, rovnoběžného s ulicí první jmenovanou. V druhé etapě se výzkum zaměřil na staveniště č. 18 (RD p. Lamly) a ve třetí na trasu místní komunikace, která je kolmá na výše uvedenou propojovací a je zakončena čtvercovým parkovištěm. Celkově bylo dosud prozkoumáno 3551 m<sup>2</sup> plochy, na které bylo celkem

identifikováno 77 zahloubených objektů. Ty jsou pozůstatkem sídliště z období slezské fáze KLPP.

Převážnou většinu zahloubených objektů tvořily jámy kruhového, resp. oválného půdorysu. Z typologického hlediska převládaly objekty hruškovité profilace, tedy s podseknutými stěnami a rovným nebo mísovité zahloubeným dnem. Nálezová situace ve většině případů nedovoluje spolehlivou interpretaci jednotlivých objektů z hlediska jejich funkce, s jistotou můžeme hovořit pouze o kúlových jámách. Těch bylo na lokalitě zachyceno celkem 31.

Z dalších objektů dále stojí za zmínku zejména objekt č. 8 (obr. 1). Jedná se o zatím na lokalitě ojedinělý doklad obdélníkové stavby kúlové konstrukce. Její rozměry byly 390 × 260 cm, delší osou byla orientována ve směru SV-JZ. Ne příliš rovná podlaha objektu byla zapuštěna maximálně 40 cm do podloží a v jeho nárožích byly zahloubeny 30–40 cm hluboké kúlové jámy, konicky vzhůru se rozšiřující. Zásyp nad podlahou objektu obsahoval jen minimum drobných keramických náleží. Na podlaze objektu ani v jeho blízkosti nebyly nalezeny stopy po otopném zařízení, takže jej nelze s jistotou klasifikovat jako objekt sídelní. V úvahu přichází i jeho blíže nedefinovaná hospodářská funkce. V blízkém okolí stavby se našlo několik dalších kúlových jam (4, 5, 6, 34) a menší objekt č. 7. Není bez zajímavosti, že kúlové jámy 5 – 34 – 6 tvořily linii, paralelní s jv. stěnou kúlové stavby a vzdálenou od ní asi



Obr. 1. Koberžice. Objekt č. 8 a jeho okolí. Koberžice. Objekt Nr. 8 und seine Umgebung.

0,5 m. Zatímco jámy č. 5 a 6 měly dno spíše rovné, u prostřední jámy č. 34 se projevovala centrální zahloubenina, což může indikovat, že kůl do ní zapuštěný byl špičatý. Co celá konstrukce znamená, nelze na základě dosavadních odkryvů jednoznačně říci, v úvahu zde však přichází zejména existence ohrazení.

Z dalších objektů stojí za zmínku zejména jámy č. 27 a 36. Oba objekty, které dělila vzdálenost asi 3 m, měly výrazně podseknuté stěny a kruhové ústí. V zásypech obou objektů bylo nalezeno značné množství mazanice, a to včetně masivních kusů spáleného dřeva a fragmentů keramiky, které byly silně tepelně i tvarově deformovány. Nálezová situace tak naznačuje existenci blízké keramické pece, jejíž zničená vsázka byla vymetena do blízkých zahloubených objektů. Díky

torzovitosti současného poznání kobečického sídliště nelze zatím říci nic bližšího o jeho rozsahu ani o vnitřním členění.

*Pavel Stabrava, AÚ AV ČR Brno*

#### Resumé

Kobeřice (Bez. Opava). Javorová – Topolová Str. Spätbronzezeit. Siedlung, Rettungsgrabung.

#### KROMĚŘÍŽ (okr. Kroměříž)

„Újezd u svatého Františka“. KLPP. Sídliště, pohřebiště. „Tellová“ lokalita. Záchraný výzkum.

Dálnice D1, stavba 0134.3. Archeologické centrum Olomouc provedlo v období září 2003 – květen 2004 záchraný archeologický průzkum na trase dálnice D1 na stavbě 0134.3 v kilometrůžce 61,0–61,4 km. Polykulturní lokalita – Kroměříž „Újezd u svatého Františka“ je na mapě ZM ČR 1 : 10 000, mapovém listu č. 25-31-06, identifikována těmito koordinátami: 291:165; 324:150; 334:136; 320:132; 305:141 a 280:150 mm od Z:J sekční čáry. Lokalita se nachází na terase, která je součástí svahu kopce Barbořina (256,2 m n. m.) orientovaného JV směrem. Terasa bezprostředně navazuje na rozsáhlou pravobřežní nivu řeky Moravy (dnes se její tok nachází cca 300 m S směrem od lokality). Na ploše o rozloze 14 ha bylo dokumentováno 380 pravěkých objektů a 4 žárové hroby. Kopec Barbořina je tvořen třetihorními sedimenty – jíly a v sekundární pozici uloženými středně velkými valouny kamenů. Nad nimi se nachází až 0,20 m mocná vrstva čtvrtohorních sprašových půd. Celé to překrývá 0,50 m mocná orníční vrstva.

Kultura lužických popelnicových polí – sídelní okrsek: rozsáhlé osídlení soustředěno na JV úpatí terasy, bezprostředně navazující na inundaci řeky Moravy (190 m n. m.) a zasahující až do výšky 195 m n. m. Lokalitu můžeme v tomto období považovat za „tellovou“, neboť zde v určitém okamžiku došlo k poměrně rozsáhlé erozi, která překryla pozitivní archeologické situace vrstvou o mocnosti cca 0,20 m. Poté byla ve stejném období lokalita opět osídlena. Byly dokumentovány půdorysy domů nadzemní kůlové konstrukce (halové) orientované S-J směrem. Objekty č. 283, 344 a 371 jsou interpretovány jako pece, k nim se vážou nálezy zlomků mazanice s množstvím otisků konstrukčních prvků destruovaných v objektech v jejich bezprostředním okolí (objekty č. 64, 85, 140, 246 a 298).

Funerální okrsek: 300 m Z směrem od osady byly prozkoumány celkem 4 žárové popelnicové hroby s keramickou výbavou, H2 obsahoval nadto bronzový drátek. Nacházejí se na terase orientované J směrem v nadmořské výšce 220 m n. m.

*Tomáš Berkovec, Jaroslav Peška, AC Olomouc*

#### Resumé

Kroměříž (okr. Kroměříž). „Újezd u svatého Františka“. Kultur der Lausitzer Urnenfelder. Siedlung, „Tell“, Gräberfeld. Rettungsgrabung.

#### LIPNÍK NAD BEČVOU (k. ú. Loučka, okr. Přerov)

„Prostřední“. Mladší doba bronzová. Sídliště (?). Záchraný výzkum.

Během výzkumu na trase dálnice D47 z Lipníku nad Bečvou do Ostravy byla archeologickým výzkumem zkoumána lokalita Loučka 3, na které byly objeveny v zásypech objektů atypické keramické střepy, patřící s největší pravděpodobností kultuře lužických popelnicových polí mladší doby bronzové (viz v kap. Neolit).

*Arkadiusz Tajer, AC Olomouc*

#### Resumé

Lipník nad Bečvou (Kataster Loučka, Bez. Přerov). „Prostřední“. Lausitzer Urnenfelderkultur. Siedlung (?). Rettungsgrabung.

#### LEŠANY (okr. Prostějov)

„Vinohrádky“. KLPP. Sídliště. Záchraný výzkum.

V průběhu výstavby protierozních a protipovodňových opatření v katastru obce Lešany (podrobná charakteristika lokality – viz. kap. Neolit) byly v trati „Vinohrádky“ prozkoumány též sídelní objekty starolužického úseku kultury lužických popelnicových polí. Výplň jedné ze zásobních jam (obj. 507) obsahovala vedle četných keramických zlomků též bronzový nůž s krátkou plochou rukojetí osazenou jedním nýtem – nůž typu Riegsee, který je cca dvacátým exemplářem svého druhu z oblasti Moravy a Dolního Rakouska (Říhovský 1972, 8-10, Tab. 1).

*Pavel Fojtík, ÚAPP Brno*

#### Literatura

Říhovský, J. 1972: Význam moravských bronzových nožů pro chronologii mladší a pozdní doby bronzové. Studie Archeologického ústavu ČSAV v Brně 5/1972. Praha.

#### Resumé

Lešany (Bez. Prostějov). „Vinohrádky“. Kultur der Lausitzer Urnenfelder. Siedlung, Rettungsgrabung.

#### MIROSLAV (okr. Znojmo)

Intravilán města. Podolská fáze KSPP. Sídliště. Záchraný výzkum.

V trasách komunikací a inženýrských sítí při výstavbě I. a II. etapy průtahu města Miroslav se podařilo zachytit ve spolupráci s AÚ AV ČR Brno na 100 archeologických objektů. Ty poprvé dokládají velmi intenzivní osídlení na exponovaném návrší nad potokem Miroslávka v centru města (proti starším nálezům z výzkumů v areálu bývalé Fruty). Nejstarší nálezy představují sporadické zlomky keramiky kultury s moravskou malovanou keramikou. Velkou intenzitu osídlení zaznamenáváme v období středodonajských popelnicových polí – podolské fázi. K důležitějším nálezům patří kompletní skelet ovce/kozy s kumulací keramiky, dalších zvířecích kostí a s bronzovým prstenem v zásobní jámě 528 (obr. 2).

*Zdeněk Čížnář, ÚAPP Brno*



**Obr. 2.** Miroslav. Jáma 528 se skeletem ovce/kozy.  
Miroslav. Grube Nr. 528 mit dem Skelett der Ziege/ des Schafes.

#### Resumé

Miroslav (Bez. Znojmo). Bauter Teil der Gemeinde. Podolí Phase der Urnenfelderkultur an der mittleren Donau. Siedlung. Rettungsgrabung.

#### MODŘICE (okr. Brno-venkov)

„Rybníky“. Velatická fáze KSP. Sídliště. Záchraný výzkum.

V roce 2004 byly prozkoumány při budování plynovodu „MODŘICE – plynofikace průmyslové zóny jih“ sídlištní a sídelní objekty, které dokládají existenci osídlení z období mladého neolitu (kultura s moravskou malovanou keramikou), mladší doby bronzové (velatická kultura) a doby římské. Období velatické kultury náležel jeden objekt.

*Petr Kos, ÚAPP Brno*

#### Resumé

Modřice (Bez. Brno-venkov). „Rybníky“. Velaticer Phase der Urnenfelderkultur an der mittleren Donau. Siedlung. Rettungsgrabung.

#### MODŘICE (okr. Brno-venkov)

„Sádky“. Velatická fáze KSP. Sídliště. Záchraný výzkum.

V průběhu měsíců května až srpna roku 2004 byl proveden záchraný archeologický výzkum při výstavbě tzv. skladové haly II uvnitř průmyslové zóny v katastrálním území Modřic (viz kap. Neolit).

Druhou etapu osídlení, datovanou do velatické fáze kultury středodunajských popelnicových polí, zastupuje celkem 21 sídlištních objektů, nepravidelně rozmístěných v rámci celé plochy. Pět objektů je možné na základě typického tvaru zařadit mezi zásobní jámy, v ostatních případech však nedokážeme určit jejich původní funkci. Zajímavá situace byla zdokumentována ve svrchní části výplně jednoho sídlištního objektu, kde na sobě ležely 2 celé překlopené keramické misky. Ze stejného kontextu pochází také polovina kamenné bulavy – kulovitěho mlatu s provrtem pro topůrko, který je považován spíše za prestižní či obřadní předmět než prakticky použitelnou zbraň.

Prozkoumané objekty velatické fáze kultury středodunajských popelnicových polí představují patrně jihozápadní

pokračování rozsáhlého sídelního areálu, jehož část byla zachycena 250 m severovýchodně během terénních úprav areálu firmy IFE/Knorr Bremse a jeho východního sousedství v roce 1997 (Čížmář – Geislerová – Unger (eds.). 2000, 184–185).

*Michal Přichystal, ÚAPP Brno*

#### Literatura

Čížmář, M. – Geislerová, K. – Unger, J. (eds.) 2000: Výzkumy – Ausgrabungen 1993–1998. Brno.

#### Resumé

Modřice (Bez. Brno-venkov). „Sádky“. Velaticer Phase der Urnenfelderkultur an der mittleren Donau. Siedlung. Rettungsgrabung.

#### MOŘICE (okr. Prostějov)

„U můstku“. ÚK. Sídliště, pohřby na sídlišti. Záchraný výzkum.

V trase přeložky silnice I. třídy mezi Nezamyslicemi a Mořicemi bylo porušeno několik sídlištních objektů kultury s lineární a moravskou malovanou keramikou a jeden objekt únětické kultury. Ústí tohoto ještě ne zcela zaplněného objektu bylo využito k pohřebním účelům. Ležely zde dva skelety, dospělé osoby a dítěte, oba silně poškozené zemními pracemi (obr. 3). Za pánví dítěte jsme našli torza šálku a drobné misky. ZM ČR 1 : 10 000, mapový list 24-42-08, 411 mm od Z s. č. a 301 mm od J s. č.

*Miroslav Šmíd, ÚAPP Brno*



**Obr. 3.** Mořice. Únětické kostry v ústí sídlištního objektu.  
Mořice. Aunjetitzer Skelette in der Mündung der Siedlungsgrube.

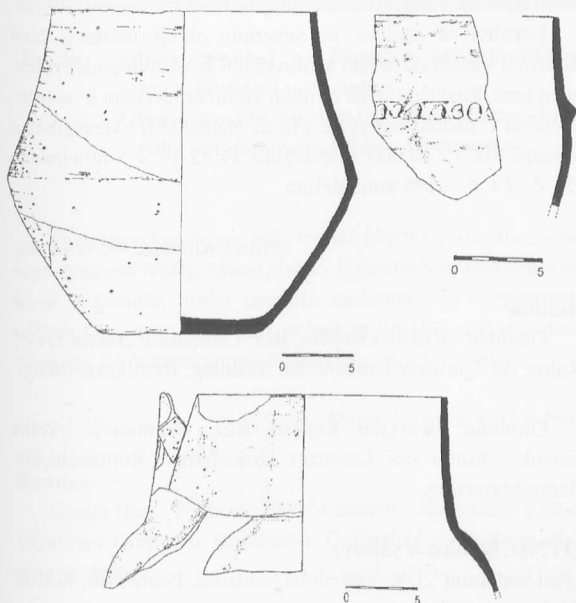
#### Resumé

Mořice (Bez. Prostějov). „U můstku“. Aunjetitzer Kultur. Siedlung, Bestattung in der Siedlung. Rettungsgrabung.

**OLOMOUC (k. ú. Olomouc-město, okr. Olomouc)**

Šemberova ul. 13. KLPP. Hrob. Záchranný výzkum.

Během rekonstrukce domu č. p. 64 (Šemberova č. o. 13, parc. č. 477; lokalizace je uvedena v příspěvku v kap. Středověk a novověk) byly mj. zpevňovány základy v podsklepených částech domu. Ve sklepě nacházejícím se blíže k ulici byla navíc snížena úroveň podlahy, a to o 0,20–0,30 m. Přitom byla zachycena torza čtyř nádob, z nichž jedna obsahovala spálené lidské kůstky (obr. 4). Jejich dno leželo v úrovni 210,983 m n. m. Jednalo se o porušený hrob lužické fáze kul-



**Obr. 4.** Olomouc. Nádobý z hrobu kultury lužických popelnicových polí.  
Olomouc. Gefäße aus dem Grab der Kultur der Lausitzer Urnenfelder. Kresba/Zeichnung von M. Schindlerová.

tury lužických popelnicových polí (dále KLPP). V roce 2000 byl v Šemberově ulici zachycen při rekonstrukci kanalizace v hloubce 211,256 m n. m. (dno nádoby) lužický žárový hrob před č. o. 14, tedy cca 8 m od nového nálezu (Dehnerová 2001). V sezoně 2004 tak bylo doloženo pokračování pohřebiště KLPP severním směrem. Jedná se o součást rozsáhlého pohřebního areálu KLPP rozkládajícího se na jihozápadním svahu Michalského kopce, neboť již v roce 1991 byly při rekonstrukci plynovodu zachyceny tři žárové hroby v prostoru Dolního náměstí (Bláha 1992, 24).

Hana Dehnerová, NPÚ, ú. o. p. Olomouc

**Literatura**

- Bláha, J. 1992: Archeologické výzkumy Památkového ústavu v Olomouci v roce 1991. In: Památkový ústav v Olomouci 1991. Výroční zpráva. Olomouc, 21–25.  
Dehnerová, H. 2001: Olomouc (okr. Olomouc). Ul. Šemberova. PV 42 (2000), 165.

**Resumé**

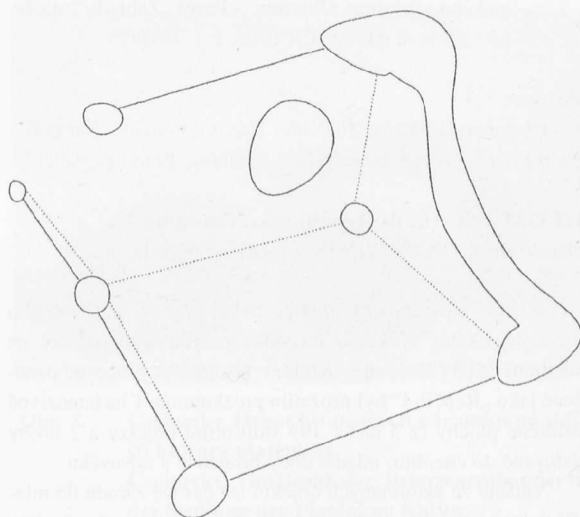
Olomouc (Bez. Olomouc), Šemberova Gasse 13. Kultur der Lausitzer Urnenfelder. Grab. Rettungsgrabung.

**OLOMOUC (k. ú. Neředín, okr. Olomouc)**

„Mýlina“. Slezská fáze KLPP. Sídliště. Záchranný archeologický výzkum.

Záchranný archeologický výzkum na lokalitě Olomouc-Neředín, trať Mýlina, navázal na výzkumy prováděné v letech 1998–2003. Lokalita se nachází na západním okraji Olomouce na výrazném návrší orientovaném na JVV na západním konci ulice Neředínská. Na mapě ZM 1 : 10 000, číslo mapového listu 24-22-19, je objekt vytyčen těmito koordináty ZSČ : JSČ – 143:223, nadmořská výška v místě nálezu – 244 m n. m. Při záchranném archeologickém výzkumu před stavbou rodinného domu byl objeven kompletní půdorys kůlové stavby (obr. 5), patřící podle nálezů keramiky slezské fázi kultury lužických popelnicových polí. Téměř pravidelný, obdélný půdorys stavby má rozměry 4,70 × 4,90 metrů. Objekt je orientován v delší ose ve směru VSV-ZJZ. Východní strana je ohraničena žlábkem, který je zakončen kůlovými jamkami, západní dvojicí, případně trojicí kůlů. Ve středové ose se nacházejí dvě kůlové jamky, patrně po kůlech, které nesly sedlovou střechu. V SZ rohu objektu je dvěma menšími kůlovými jamkami, vzdálenými od sebe 90 cm, vymezen prostor, který můžeme hypoteticky považovat jako vstup do objektu. Uvnitř v SV části stavby se ještě nachází zásobní jáma. I přes velmi zlomkovitý materiál je možné dát zásobní jámu do kontextu s kůlovou stavbou. V okolí objektu se objevila i tenká kulturní vrstva, která taktéž obsahovala keramiku slezské fáze KLPP. Na této lokalitě se jedná o unikátní ucelený půdorys kůlové stavby ze závěru mladší doby bronzové.

Jaroslav Peška, Filip Šrámek, AC Olomouc



0 — 1m obj. č. 1659

**Obr. 5.** Olomouc. Půdorys kůlové stavby.  
Olomouc. Grundriß des Pfahlhauses.



## Resumé

Olomouc (Kataster Neředín, Bez. Olomouc). „Mýlina“. Jungere Bronzezeit, Siedlung – Pfahlbau. Rettungsgrabung.

## OLOMOUC (k. ú. Slavonín, okr. Olomouc)

„Zahrady“. KLPP. Sídliště. Záchranný výzkum.

Dne 9. 8. 2004 byl uskutečněn záchranný archeologický výzkum Archeologického centra Olomouc (dále jen ACO) na stavbě rodinného domu na parcele č. 505 v Olomouci-Slavoníně, na ulici Arbesova. Zkoumaná parcela se nachází na katastrálním území Olomouce-Slavonína, v trati „Zahrady“, na mírném V svahu spadajícím k řece Moravě. Lokalitu lze identifikovat na mapě ZM ČSR 1 : 10 000, mapový list 24-22-19, na souřadnicích 287 mm od západní sekční čáry a 48 mm od jižní sekční čáry. Nadmořská výška v místě nálezů archeologických objektů činí 216–217 metrů.

Sledovaný výkop (hloubka 1,1 m a šířka 0,6 m) narušil 2 archeologické objekty. Objektům byla přiřazena pořadová čísla 5 a 6, protože číslování navazuje na předchozí výzkumy uskutečněné na této lokalitě v letech 1999 (Šrámek 1999) a 2003 (Kalábek 2004). Objekty, patrně na stěnách výkopu pod vrstvou ornice, byly zahloubeny do podloží, které tvoří žlutá středně ulehlá spraš. Oba objekty můžeme označit za běžné sídlištní jámy, objekt 6 mohl pravděpodobně plnit funkci zásobnice. Oba objekty jsou na základě keramického materiálu v nich nalezeného datovány do období kultury lužických popelnicových polí.

Vendula Vránová, AC Olomouc

## Literatura

Kalábek, M. 2004: Nálezová zpráva ze záchranného archeologického výzkumu, Olomouc-Slavonín, uložená v archivu AÚ AV ČR Brno, č. j. 990/04.

Šrámek, F. 1999: Nálezová zpráva ze záchranného archeologického výzkumu, Olomouc – Povel „Zahrady“, uložena v archivu AÚ AV ČR Brno, č. j. 1078/99.

## Resumé

Olomouc (Kataster Slavonín, Bez. Olomouc). „Zahrady“. Kultur der Lausitzer Urnenfelder. Siedlung. Rettungsgrabung.

## OLOMOUC (k. ú. Řepčín, okr. Olomouc)

„Horní nivy“. KLPP. Sídliště. Záchranný výzkum

V říjnu až listopadu 2004 proběhla I. etapa záchranného archeologického výzkumu na velké polykulturní lokalitě na stavbě R 3508 (Slavonín – Křelov). Na lokalitě pracovním označené jako „Řepčín I“ byl prozatím prozkoumán 1 ha intenzivně osídlené plochy (z 5 ha) s 199 sídlištními objekty a 2 hroby datované do eneolitu, mladší doby bronzové a novověku.

Většinu ze zkoumaných objektů lze časově zařadit do mladší doby bronzové – kultury lužické. Nacházejí se zde všechny běžné typy sídlištních objektů, jaké známe (zásobnice, sloupové jámy, hliníky). Ve slucích sloupových jam a žlábků byly identifikovány i dva zčásti dochované půdorysy domů (vyšší struktura č. 1 a 2). Podle rozložení objektů na skryté ploše silnice je patrné ohraničení lokality ze tří stran.

Jedná se o malé návrší mezi Neředínem a Křelovem nad mělkým údolíčkem otevřeným na východ do údolí řeky Moravy. Prozkoumaná část lokality má nadmořskou výšku 250–251 m a lze ji identifikovat v mapě ZM 1 : 10 000, list 24-22-19, v souřadnicích Z s. č.: J s. č. (vyjádřeno v mm) – 20:350; 25:345; 45:350 a 42:355.

„Velké trávníky“. KLPP. Kulturní vrstva. Záchranný výzkum.

V dubnu 2004 byla při stavbě skladovací haly firmy BARD MORAVIA, s. r. o., narušena kulturní vrstva KLPP s nálezy keramiky, kostí a mazanice. V profilech pro patky pilířů byla zdokumentována kulturní vrstva o mocnosti 40 cm.

Lokalita se nachází na severním okraji městské části Řepčín u vjezdu do areálu Moravských železáren podél železniční trati. Rozkládá se na mírném svahu obráceném k severovýchodu v nadmořské výšce 218 m. Naleziště lze identifikovat v mapě MZ 1 : 10 000, mapový list 24-22-14, v souřadnicích Z s. č.: J s. č. – 196 mm: 90 mm.

Marek Kalábek, AC Olomouc

## Resumé

Olomouc (Kataster Řepčín, Bez. Olomouc). „Horní nivy“. Kultur der Lausitzer Urnenfelder. Siedlung. Rettungsgrabung.

Olomouc (Kataster Řepčín, Bez. Olomouc). „Velké trávníky“. Kultur der Lausitzer Urnenfelder. Kulturschichte. Rettungsgrabung.

## OTNICE (okr. Vyškov)

„Pod Vodárnou“. ÚK, VěS, doba bronzová. Pohřebiště, sídliště. Záchranný výzkum.

V měsíci srpnu byl proveden záchranný archeologický výzkum při akci: „Výstavba inženýrských sítí a příjezdové komunikace pro výstavbu rodinných domků v obci Otnice“. Obec Otnice leží asi 11 km jihozápadně od Slavkova u Brna v údolí po obou stranách Otnického potoka, do kterého se u obce vlévá potok Bošovský a Lovčičský. Odkrytá lokalita se nachází v severovýchodní části obce pod vrchem Strážka (nejvyšší bod na katastru, 266 m n. m.) v nadmořské výšce 220–230 m na svahu mírně se svažujícím jihozápadním směrem do středu obce k vodoteči Otnického potoka. Na ZM ČR 1 : 10 000, list 24-43-18, ji vymezují koordináty 142:331, 151:334, 147:348 mm od Z:J s. č.

Celkem se podařilo prozkoumat 17 zahloubených archeologických objektů z různých etap pravěku (viz kap. Neolit a Doba železná). Nejpočetnější skupina objektů však náleží době bronzové, a to zejména jejímu staršímu období. Pět z nich bylo možné přesněji zařadit do únětické kultury a v jednom byl nalezen keramický inventář typický pro věteřovskou skupinu. Za zmínku stojí objekt 500, v jehož výplni bylo nalezeno celkem pět lidských koster v různém uložení, přičemž u jedné kostry se nacházely bronzové vlasové ozdoby z dvojitého drátu. Zbývající sídlištní objekty neobsahovaly žádný typický materiál vhodný k jejich přesnějšímu datování a na základě zlomků keramiky je můžeme zařadit obecně do doby bronzové.



Obr. 6. Otnice. Pohled na částečně prozkoumanou jámu s lidskými pozůstatky.  
Otnice. Ansicht an der teilweise untersuchten Grube mit den menschlichen Überresten.

Ve výkopu kanalizace byly rovněž objeveny dva silně porušené kostrové hroby. Mimo zbytky kosterních pozůstatků (obr. 6) se z prvního hrobu podařilo zachránit pouze bronzovou sekeru, která tento hrob řadí do kultury únětické. Silně porušený druhý hrob neobsahoval žádný datovatelný inventář.

Marek Lečbych, ÚAPP Brno

#### Resumé

Otnice (Bez. Vyškov). „Pod Vodárnou“. Aunjetitzer Kultur, Věteřover Gruppe u. Bronzezeit. Gräberfeld u. Siedlung. Rettungsgrabung.

#### PODOLÍ (okr. Brno-venkov)

„Malé pole“. ÚK. Sídliště. Záchraný výzkum.

Záchraný archeologický výzkum provedený v roce 2004 při akci „Podolí – komunikace“, trať „Malé pole“, přinesl též doklad o existenci pravěkého osídlení. Archeologickým výzkumem byly na trase budoucí komunikace, vybíhající z hlavní příjezdové silnice ze směru Bedřichovice – Podolí a směřující k napojení na obecní cestu u hřbitova, zjištěny celkem tři objekty. Pozůstatky osídlení se koncentrovalo k hlavní silnici do vesnice, horní část budoucího silničního zářezu nebyla sledována. Jeden objekt náležel starší době bronzové (únětická kultura). Rámcově do období pravěku bylo možné též zařadit jednu kůlovou jamku.

Petr Kos, ÚAPP Brno

#### Resumé

Podolí (Bez. Brno-venkov). „Malé pole“. Aunjetitzer Kultur. Siedlung. Rettungsgrabung.

#### POHOŘELICE (okr. Břeclav)

Ulice Pšeničná, Dlouhá, Mlýnská. Kultura popelnicových polí. Sídliště. Záchraný výzkum.

V souvislosti s odkanalizováním a výměnou IS (voda, plyn) v rámci akce „Čistá Jihlava“ proběhl v letních měsících

roku 2004 archeologický dohled prováděných výkopů v oblasti Moravského náměstí, ulice Dlouhá a Mlýnská v Pohořelcích.

K historii a přehledu starších výzkumů viz pasáž v oddíle středověk a novověk. Tam rovněž literatura.

Při archeologickém výzkumu byly v ulicích Pšeničná a Mlýnská zachyceny blíže neidentifikovatelné pravěké objekty, datovatelné na základě nalezeného materiálu snad do období kultury popelnicových polí.

Petr Holub, *Archäia Brno*, o. p. s.

#### Resumé

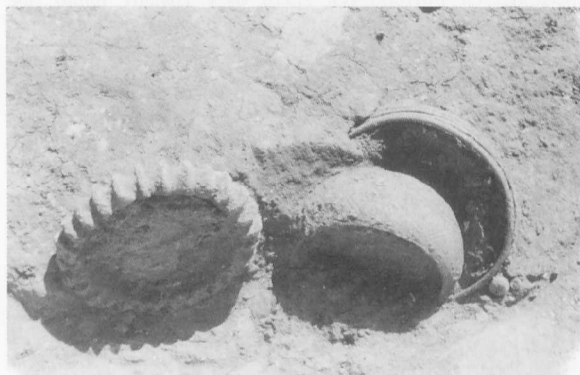
Pohořelice (Bez. Břeclav). Pšeničná-, Dlouhá- u. Mlýnská StraBe. Kultur der Urnenfelder (?). Siedlung. Rettungsgrabung.

#### PROSTĚJOV (k. ú. Čechůvky, okr. Prostějov)

„Kopaniny“. ÚK, VěS, SMK, KLPP. Sídliště. Záchraný výzkum.

Při záchraném výzkumu v trase budované komunikace a křížení silnic východně Čechůvek bylo prozkoumáno i větší množství objektů ze starší až střední doby bronzové, kdy bylo toto území osídleno kulturami únětickou, věteřovskou a středodunajskou mohylovou. Jedná se většinou o běžné sídlištní jámy (sila, sklípky, hliníky), nezřídka obsahující značné množství keramiky. Materiál z objektů věteřovské skupiny patří k nejucelenějšímu souboru z území Prostějovska. Přínosem k řešení zatím ne zcela objasněného přechodného horizontu mezi střední a mladší dobou bronzovou na střední Moravě bude vyhodnocení obsahu hned několika objektů, které poskytly reprezentativní soubory keramiky.

Miroslav Šmíd, ÚAPP Brno



Obr. 7. Čechůvky. Depot bronzových náramků na sídlišti kultury platěnické.  
Čechůvky. Hortfund der Bronzearmbänder in der Siedlung der Platěnicer Kultur.

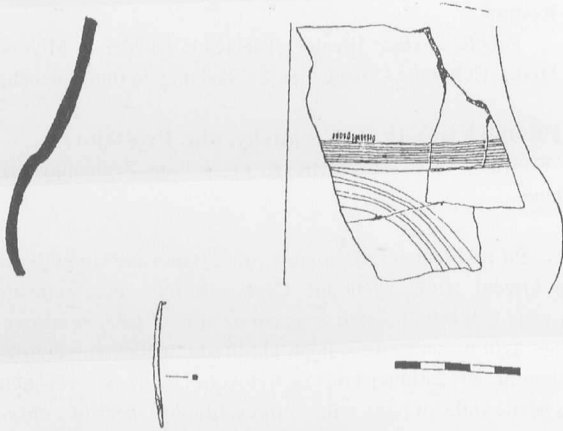
#### Resumé

Prostějov (Kataster Čechůvky, Bez. Prostějov). „Kopaniny“. Aunjetitzer Kultur, Mitteldanubische Hügelgräberkultur, Věteřover Gruppe. Siedlung. Rettungsgrabung.

## PŘEROV (k. ú. Dluhonice, okr. Přerov)

„Dolní újezd“. Pozdní doba bronzová. Ojedinelé nálezy. Sídliště. Povrchový sběr.

Dne 31. 12. 2004 bylo v polní trati Dolní újezd na katastru obce Dluhonice nalezen fragment bronzové jehlice a část osudí s typickou výzdobou slezské kultury (obr. 8). Místo nálezu se nachází v okolí bodu vymezeného souřadnicemi na ZM 1: 10 000, list 25-13-12, 178 od Z s. č. a 288 od J s. č. Nadmořská výška místa je 218 m.



Obr. 8. Přerov. Zlomek bronzové jehlice a keramika ze sídliště slezské fáze KLPP. Přerov. Přerov. Fragment der Bronzenadel und die Keramik der Siedlung der schlesischen Phase der Lausitzer Urnenfelder.

Nález byl učiněn na rozsáhlém slezsko-platěnickém sídlišti, které se rozprostíralo na staré říční terase. Prostřednictvím dlouholetých povrchových sběrů byly zjištěny mimo jiné doklady intenzivního osídlení zejména z mladší a pozdní doby bronzové, v rámci celé terasy rozkládající se mezi katastry obcí Dluhonice a Předmostí (v tratích Dolní újezd, Díly, Malé Předmostí). Ve všech výše zmíněných tratích bylo nalezeno velké množství keramického materiálu, který zapadá do celého období KLLP.

Na svahu staré říční terasy na k. ú. Dluhonice, v trati Dolní újezd bylo v roce 1996 zaznamenáno přímo pod slezsko-platěnickým sídlištěm také pohřebiště stejného stáří, které bylo porušeno hlubokou orbou.

Zdeněk Schenk, FFMU Brno

### Resumé

Přerov (Kataster Dluhonice, Bez. Přerov). „Dolní újezd“. Spätbronzezeit. Einzelfunde. Siedlung. Oberflächensammlung.

## REŠICE (okr. Znojmo)

Extravilán – jižní část. KSPP. Sídliště. Záchraný výzkum.

Jižně od obce se na návrší nad soutokem Rešického potoka a Olešné podařilo zachytit a částečně prozkoumat 29 zahloubených objektů. Část z nich lze na základě sporadické-

ho materiálu zařadit rámcově do průběhu kulturního komplexu středunajských popelnicových polí.

Zdeněk Čžmář, ÚAPP Brno

### Resumé

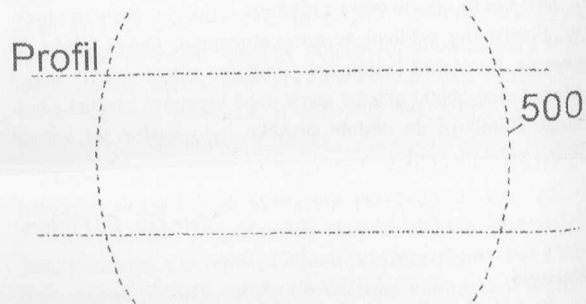
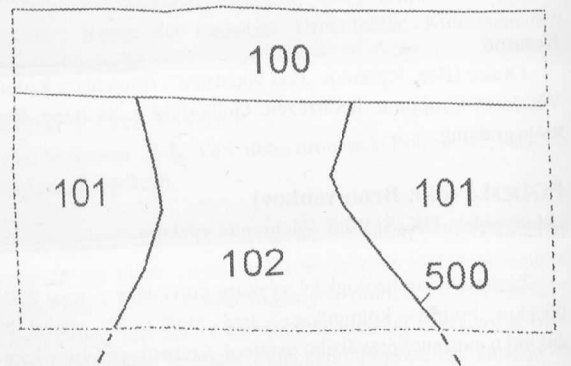
Rešice (Bez. Znojmo). Unbauter Teil der Gemeinde. Kultur der mitteldanubischen Urnenfelder. Siedlung. Rettungsgrabung.

## ŠUMICE (okr. Znojmo)

„Hády“. Doba bronzová (?). Sídliště. Záchraný výzkum.

V červenci 2004 proběhl záchraný výzkum při stavbě základnové stanice sítě Český mobil v katastru obce Olbramovice a navazující elektrické přípojky v katastru obce Šumice. Lokalita se nachází na vrcholu táhlého návrší probíhajícího od severozápadu k jihovýchodu mezi oběma obcemi ve výšce 220–226 m n. m. V prostoru rýhy pro přípojku byl zjištěn jediný zahloubený objekt hruškovitého profilu (obr. 9). Jde o zásobní jámu pravěkého stáří, blíže pro nedostatek nálezů jen obtížně časově zařaditelnou (doba bronzová ?).

David Parma, ÚAPP Brno



Obr. 9. Šumice. Objekt 500. Šumice. Objekt Nr. 500.

### Resumé

Šumice (okr. Znojmo). „Hády“. Bronzezeit (?). Siedlung. Rettungsgrabung.



**TĚŠETICE (okr. Olomouc)**

Intravilán. KLPP. Sídliště. Záchranný výzkum.

V červnu a červenci 2004 byl prováděn dohled při II. etapě rekonstrukce silnice v centru obce Těšetice. Při hloubení kanalizačního výkopu bylo narušeno pět objektů, z nichž jeden, zásobní jáma vakovitého řezu, je datován do období popelnicových polí.

Lokalita se nachází na SZ okraji obce u nového hřbitova. Jedná se o nevýraznou terasu nad levobřežím potoka Šumice v nadmořské výšce 226 m. Naleziště lze identifikovat v mapě MZ 1 : 10 000, mapový list 24-22-17, v souřadnicích Z s. č.: J s. č. – 434:254 a 439:250 mm

*Marek Kalábek, AC Olomouc*

**Resumé**

Těšetice (Bez. Olomouc). Bauter Teil der Gemeinde. Kultur der Lausitzer Urnenfelder. Siedlung. Rettungsgrabung.

**TULEŠICE (okr. Znojmo)**

„Na dlouhých záhonech“ (Tulešice III). ÚK. Sídliště. Záchranný výzkum.

U západního okraje zámekového parku v Tulešicích bylo na trase VTL plynovodu Vémyslice – Tulešice zachyceno 20 pravěkých objektů (obr. 10), které reprezentují především osídlení klasického stupně kultury únětické. Většina objektů náleží do kategorie zásobní jáma a kúlová jamka, zachycena však byla i mohutná kulturní vrstva v jižní části sídliště, dosahující mocnosti až 40 cm. Následný vývoj dokládá zbytek pece horákovské kultury, který překrývá jednu ze zásobních jam (517) a dokládá tak možný rozsah osídlení sídliště, které se podařilo lokalizovat na trati „Žižkovská“.

*Zdeněk Čížmář, ÚAPP Brno*

**Resumé**

Tulešice (Bez. Znojmo). „Na dlouhých záhonech“ (Tulešice III). Aunjetitzer Kultur. Siedlung. Rettungsgrabung.



Obr. 10. Tulešice. Zásobní jáma 517 s vypreparovanou koncentrací nálezů.

Tulešice. Vorratsgrube Nr. 517 mit der präparierten Konzentration der Funde.

**VÍTONICE (okr. Znojmo)**

Intravilán obce. Podolská fáze – KSP. Sídliště. Záchranný výzkum.

V průběhu výzkumu trasy výkopu pro vodovod se podařilo na katastru Vítonic a především ve vlastním jádru obce, na návsi, zachytit celkem 19 pravěkých a středověkých objektů, které dokládají vývoj osídlení tohoto exponovaného prostoru. Velmi intenzivní osídlení zaznamenáváme v období pozdní doby bronzové. Sídliště bylo rozloženo na většině území současného intravilánu obce; náleží k němu objekty 502 a 503 v odbočce k č. p. 23, objekt 504 za obecním úřadem, a dále podstatná část objektů na návsi. Můžeme snad k němu připočítat i oba nedatované objekty v poloze „Klínek“ a „Nad kravinem“, které se nacházejí cca 100 m vzdušnou čarou od posledního objektu v intravilánu obce. Sídliště bylo rozsáhlé a zachyceny jsou všechny základní typy objektů od běžných jam přes zásobní jámy až snad po polozemnice.

*Zdeněk Čížmář, ÚAPP Brno*

**Resumé**

Vítonice (Bez. Znojmo). Bauter Teil der Gemeinde. Podolí Phase der Urnenfelderkultur an der mittleren Donau. Siedlung. Rettungsgrabung.

**VRCHOSLAVICE (okr. Prostějov)**

„Za hrábňů“ (Vrchoslavice I). ÚK, mladší doba bronzová. Sídliště, pohřebiště. Záchranný výzkum.

Dálnice D1, stavba 0134.1/I. etapa. Lokalita se nachází v trase hlavního tělesa dálnice v kilometrůžce 48,8–49,15 km. Osídlení je soustředěno na hraně výrazné sprašové terasy táhnoucí se mezi Vyškovem a Kroměříží. Svah svažující se v směrem, na levém břehu potoka Pavlovičky v nadmořské výšce 206–210 m n. m. Zkoumaný prostor je identifikován na mapě ZM ČR 1 : 10 000 na mapovém listu č. 24-42-09 těmito koordináty: 130:316; 130:310; 115:316; 115:310 mm od Z.J. sekční čáry. Na ploše 150 × 50 m bylo dokumentováno celkem 80 pravěkých objektů, 2 žárové hroby a 1 kostrový.

Únětická kultura – sídelní okrsek: kolem 10 objektů zásobního charakteru. Ú Z. stěny objektu č. 35 je uložena kostra dítěte. Funerální okrsek: H3 – kostrový hrob, jedinec byl uložen na pravém boku v ornici vrstvě, hrobová jáma nezachycena.

Mladší doba bronzová – funerální okrsek: 2 žárové hroby, jeden z nich jamkový (bez dalších nálezů), druhý popelnicový – jen 1 nádoba.

„Panský lán“ (Vrchoslavice II). ÚK. Sídliště, pohřebiště. Záchranný výzkum.

Dálnice D1, stavba 0134.1/I. etapa. Lokalita se nachází v trase hlavního tělesa dálnice v kilometrůžce 49,15–49,40 km. Osídlení soustředěno na hraně výrazné sprašové terasy táhnoucí se mezi Vyškovem a Kroměříží, na pravém břehu potoka Pavlovičky. Nadmořská výška lokality činí 210 m n. m. Svah mírně svažující se J směrem. Zkoumaný prostor je identifikován na mapě ZM ČR 1 : 10 000 na listu č. 24-42-09 těmito koordináty: 140:316; 140:310; 155:316; 155:310 mm od Z.J. sekční čáry.

Na ploše 250 × 50 m bylo dokumentováno celkem 115 pravěkých objektů, 15 kostrových hrobů a 1 pohřeb v jámě. Únětická kultura – starší fáze. Sídlní okrsek: 15–20 objektů zásobního charakteru. U S stěny objektu č. 17 uložen pohřeb ženy s keramickými mlodary a lasturami vevruba. Žena byla uložena na pravém boku ve skrčené poloze. Funerální okrsek: mezi sídlištními objekty 3 kostrové hroby s bohatou keramickou výbavou orientované ve směru V-Z.

„Na dílech“ (Vrchoslavice III). VěS, KSPP. Sídliště, pohřebiště. Záchraný výzkum.

Dálnice D1, stavba 0134.1/I. etapa. Výzkum byl vyvolán výstavbou dočasného připojení stavby dálnice D1 stavby 0134.1 v kilometru 50,4 km na komunikaci č. II/47 (Vyškov – Kroměříž) v prostoru mezi obcemi Vrchoslavicemi a Stříbrnicemi.

Osídlení bylo soustředěno na hraně výrazné sprašové terasy táhnoucí se mezi Vyškovem a Kroměříží. Nadmořská výška zachyceného osídlení se pohybuje okolo 210 m n. m. Terasa orientovaná J směrem poskytovala vynikající rozhled severním směrem, kterým se nachází níva říčky Hané. Zkoumaný prostor je na mapě ZM ČR 1 : 10 000, mapový list č. 24-42-09, identifikován těmito koordináty: 265:344; 365:339; 275:347; 280:343 mm od Z:J sekční čáry. Na ploše 150 × 50 m bylo dokumentováno celkem 40 pravěkých objektů, 3 žárové a 5 kostrové hroby.

Věteřovská skupina – sídlní okrsek: 40 objektů zásobního a sídlištního charakteru. Funerální okrsek: 5 kostrových hrobů orientovaných V-Z, z nichž k zajímavým patří hrob H4, ve kterém byl uložen muž ve skrčené poloze na pravém boku. Před hrudníkem byla uložena souprava bronzové sekerky a bronzové dýky, u které se vedle ostří dochoval měděný drátek spirálovitě obkružující dnes již nedochovanou rukojeť vyrobenou z organického materiálu.

Kultura středodunajských popelnickových polí (velatická fáze) – funerální okrsek: žárové pohřebiště tvořené 3 hroby. H8 – pohřeb byl uložen do velké amfory překryté mísou. V jejím okolí se nacházely další 3 amfory vždy překryté buď celou miskou, nebo jejím fragmentem. Ve dvou z nich se nacházela vždy 1 nádoba. Součástí kolekce celkem 13 nádob byl také džbánec uložený v prostoru mezi amforami.

Tomáš Berkovec, Jaroslav Peška, ACO

## Resumé

Vrchoslavice (Bez. Prostějov). „Za hróbňó“ (Vrchoslavice I). Aunjetitzer Kultur, jüngere Bronzezeit. Siedlung, Gräberfeld. Rettungsgrabung.

Vrchoslavice (Bez. Prostějov). „Panský lán“ (Vrchoslavice II). Aunjetitzer Kultur. Siedlung. Rettungsgrabung.

Vrchoslavice (Bez. Prostějov). „Na dílech“ (Vrchoslavice III). Věteřover Gruppe. Kultur der mitteldanubischen Urnenfelder. Siedlung, Gräberfeld. Rettungsgrabung.

## ZLÍN (k. ú. Malenovice, okr. Zlín)

„Zadní mezicestí“. VěS. Sídliště. Záchraný výzkum.

Při archeologickém výzkumu na ploše určené k výstavbě obchodního centra Makro bylo prozkoumáno a zdokumentováno i několik objektů věteřovské skupiny. Spodní část jednoho z nich (K 631) byl pokryt souvislou vrstvou rozbitých nádob. Převažovaly hrnce střední velikosti, koflíky, soudečkovité hrnky na nožkách a mísy. Pod vrstvou střepů, zcela na dně objektu, ležela přeražená zrnotěrka. Z dalších věteřovských objektů byla získána charakteristická keramika, včetně zlomku vykuřovadla, ale také doklady místního zpracování parohu.

Miroslav Šmíd, ÚAPP Brno

## Resumé

Zlín (Kataster Malenovice, Bez. Zlín). „Zadní mezicestí“. Věteřover Gruppe. Siedlung. Rettungsgrabung.

## ZNOJMO (okr. Znojmo)

Horní nám. 3 (Althanský palác). ÚK. Sídliště. Záchraný výzkum.

Nejstarším horizontem v prozkoumané stratigrafické sekvenci místnosti č. 16, ve dvorním traktu paláce, byla 20 cm mocná kulturní vrstva a drobné zahloubené objekty, které můžeme podle keramiky zařadit do průběhu kultury únětické.

Ul. Klácelova 3. ÚK. Sídliště. Záchraný výzkum.

Výzkumem realizovaným na východním okraji parcely nemovitosti se podařilo prokázat intenzivní pravěké osídlení (obr. 11). Na ploše 15 m<sup>2</sup> byla zjištěna řada zahloubených objektů (kulové jámy, zásobnice, žlábek), které překrývala mohutná kulturní vrstva dosahující až 30 cm. Výzkumem se podařilo prozkoumat část nadzemního dřevěného domu, který náhle zanikl. Dokládá to především spodní část velké zásobnice, nalezená in situ v drobné jamce vytesané do skály, zbytek pece a především zásobní jáma. Pod planýrkou ze skalní drtě byl nalezen požárový destruktivní horizont s bohatými nálezy keramiky s řadou rekonstruovatelných tvarů. Koncentrace nálezů, především keramiky, zvířecích kostí a kamenů, byly nalezeny i v kulturní vrstvě.



Obr. 11. Znojmo – ul. Klácelova 3. Celkový pohled na část prozkoumané plochy s objekty kultury únětické.

Znojmo – Klácelova Str. 3. Gesamtansicht an den Teil der Untersuchten Fläche mit den Objekten der Aunjetitzer Kultur.

Ul. Klácelova 11. ÚK. Sídliště. Záchraný výzkum.

Nejstarším sídelním horizontem zjištěným v těsné blízkosti kostela sv. Mikuláše byl relikt kulturní vrstvy únětické kultury. Velkou intenzitu osídlení dokládá několik drobných kulových jamek a především prozkoumaná část velké zásobní jámy (obr. 12).



Obr. 12. Znojmo – ul. Klácelova 11. Detail spodní části stratigrafické sekvence s kulturní vrstvou a objekty kultury únětické.

Znojmo – Klácelova Str. 11. Detail des unteren Teil der stratigraphischen Sequenz mit der Kulturschicht und der Objekten der Aunjetitzer Kultur.

Ul. Kuchařovická. ÚK. Sídliště, pohřeb v jámě. Záchraný výzkum.

Při výstavbě rodinného domu na jižní straně údolí potoka Leska se podařilo prozkoumat 3 zásobní jámy únětické kultury. V jedné z nich se nacházel v malém výklenku pohřeb psa a v další pohřeb ženy (obr. 13). Ta byla uložena do dřevěné rakve podložené velkými kameny s keramickými (koflík) a bronzovými milodary (3–4 bronzové spirály se zbytky organických tkání). Po částečném zasypání objektu byl do něj vložen ještě džbán s dušníkem. Celá situace nám podává důležité informace o rituálních praktikách v období starší doby bronzové.

Ul. Přemyslovců 9. ÚK? Sídliště. Záchraný výzkum.

Ve dvorním traktu nemovitosti byl zjištěn u paty základového zdiva zbytek kulturní vrstvy.

Zdeněk Čermář, ÚAPP Brno

## Resumé

Znojmo (Bez. Znojmo). Horní Platz 3. Aunjetitzer Kultur. Siedlung. Rettungsgrabung.

Znojmo (Bez. Znojmo). Klácelova Str. 3. Aunjetitzer Kultur. Siedlung. Rettungsgrabung.

Znojmo (Bez. Znojmo). Klácelova Str. 11. Aunjetitzer Kultur. Siedlung. Rettungsgrabung.

Znojmo (Bez. Znojmo). Kuchařovická Str. Aunjetitzer Kultur. Siedlung u. Bestattung in der Vorratsgrube. Rettungsgrabung.

Znojmo (Bez. Znojmo). Přemyslovců Str. 9. Aunjetitzer Kultur. Siedlung?. Rettungsgrabung.



Obr. 13. Znojmo – ul. Kuchařovická. Celkový pohled na pohřeb ženy v zásobní jámě.

Znojmo – Kuchařovická Str. Gesamtansicht an die Fraubestattung in der Vorratsgrube.

7 PD

KNIHOVNA AV ČR

PD 1520

46 (2005)

46



8551/06