

ARCHEOLOGICKÝ ÚSTAV AKADEMIE VĚD ČESKÉ REPUBLIKY V BRNĚ

PŘEHLED VÝZKUMŮ

45



BRNO 2004



PŘEHLED VÝZKUMŮ 45

- Vydává: Archeologický ústav AV ČR Brno
Královopolská 147, 612 00 Brno
E-mail: infor@iabrno.cz
- Odpovědný redaktor: doc. PhDr. Jaroslav Tejral, DrSc.
- Redakce a příprava pro tisk: Ing. Petr Škrdla, PhD., Mgr. Balázs Komoróczy, PhDr. Lubomír Šebela, CSc.,
PhDr. Rudolf Procházka, CSc., PhDr. Jiří Doležel, Dana Gregorová, Alice Del
Maschio
- Na titulním listě: Jeskyně Švédův stůl. Foto Jiří A. Svoboda
- Tisk: Bekros
- Náklad: 400 ks

© 2004 by the Authors.

All rights reserved.

AÚ AV ČR Brno, Královopolská 147, 612 00

ARCHEOLOGICKÝ ÚSTAV AKADEMIE VĚD ČESKÉ REPUBLIKY V BRNĚ

PŘEHLED VÝZKUMŮ

45

ISSN 1211-7250

ISBN 80-86023-64-8

BRNO 2004

3001-

9395458

Obsah

STUDIE A KRÁTKÉ ČLÁNKY

Jiří A. Svoboda	NEANDERTÁLCI VERSUS ANATOMICKY MODERNÍ LIDÉ. K AKTU- ÁLNÍMU STAVU VÝZKUMU VE STŘEDNÍM PODUNAJÍ	13
	NEANDERTHALS VERSUS ANATOMICALLY MODERN HUMANS. ACTUAL STATE OF RESEARCH IN THE MIDDLE DANUBE REGION	
Miroslav Bárta, Vladimír Brůna, Viktor Černý, Jiří Musil, Jiří A. Svoboda, Miroslav Verner	REPORT ON THE SURVEY AND TRIAL EXCAVATIONS OF THE CZECH INSTITUTE OF EGYPTOLOGY, CARRIED IN THE AREA OF EL-HAYEZ, BAHARIA OASIS (2ND SEASON, 6.3.-31. 3. 2004)	23
	ZPRÁVA O PRŮZKUMU A ZJIŠŤOVACÍM VÝZKUMU ČESKÉHO EGYPTOLOGIC- KÉHO ÚSTAVU V PROSTORU EL-HAYEZ, OÁZA BAHARÍJA (2. VÝZKUMNÁ SEZONA, 6.3.-31.3. 2004)	
Miroslav Chleborád, Robert Chleborád, Svatava Tlustá, Lubomír Šebela	„ŘÍMSKÉ“ SÍDLIŠTĚ U VÍCEMILIC	29
	„RÖMERZEITLICHE“ SIEDLUNG BEI VÍCEMILICE	
Jan Jílek	JEHLICOVITÝ LÉKAŘSKÝ NÁSTROJ Z MUŠOVSKA V KONTEX- TU STŘEDNÍHO PODUNAJÍ	33
	EIN NADELARTIGES MEDIZINISCHES INSTRUMENT AUS DER REGION VON MUŠOV IM KONTEXT DES MITTELDONAU GEBIETES	
Petr Holub, Václav Kolařík, David Merta, Marek Peška, Dana Zapletalová, Antonín Zůbek	PŘEDBĚŽNÉ VÝSLEDKY ZÁCHRANNÝCH ARCHEOLOGICKÝCH VÝZKUMŮ V BRNĚ V ROCE 2003	39
	VORLÄUFIGE ERGEBNISSE ARCHÄOLOGISCHER RETTUNGSGRABUNGEN IN BRNO IM JAHR 2003	
Petr Hejhal, Petr Hrubý, Vítězslav Mráz	PŘEDBĚŽNÉ VÝSLEDKY ZÁCHRANNÝCH ARCHEOLOGICKÝCH VÝZKUMŮ V JIHLAVĚ V ROCE 2003	97
	VORLÄUFIGE ERGEBNISSE ARCHÄOLOGISCHER RETTUNGSGRABUNGEN IN IGLAU IM JAHR 2003	

PŘEHLED VÝZKUMŮ NA MORAVĚ A VE SLEZSKU

PALEOLIT A MEZOLIT

MLADEČ (okr. Olomouc)	J. A. Svoboda, M. Nývltová Fišáková	109
PAVLOVICE U PŘEROVA (okr. Přerov)	Z. Nerudová, J. Homolka	109
POHOŘELICE (okr. Zlín)	P. Škrdla	112
PŘESTAVLKY (okr. Přerov)	Z. Schenk, Z. Schenková	114
SPYTIHNĚV (okr. Zlín)	P. Škrdla, M. Nývltová Fišáková	115
SUŠICE (okr. Přerov)	Z. Nerudová, J. Homolka	116
UH. HRADIŠTĚ (k. ú. Jarošov u Uh. Hradště, okr. Uh. Hradště)	P. Škrdla	116
VEVERSKÉ KNÍNICE (okr. Brno-venkov)	M. Kuča	117
ŽELEŠICE (okr. Brno-venkov)	M. Kuča, P. Žákovský	117

NEOLIT

BEDŘICHOVICE (okr. Brno-venkov)	P. Kos, D. Parma	121
BRNO (k. ú. Bystrc, okr. Brno-město)	M. Kuča, J. Šlajсна, B. Šimral	121
BRNO (k. ú. Horní Heršpice, okr. Brno-město)	M. Přichystal	122
BRNO (k. ú. Žebětín, okr. Brno-město)	M. Kuča	122
BŘEZOLUPY (okr. Uherské Hradště)	M. Kuča, P. Škrdla	122
BUKOVANY (okr. Olomouc)	J. Vrána	122
DALEŠICE (okr. Třebíč)	M. Vokáč, M. Kuča	123
HLUBOKÉ MAŠŮVKY (okr. Znojmo)	Z. Čižmář	123
HNĚVOTÍN (okr. Olomouc)	A. Tajer	125
HODONICE (okr. Znojmo)	Z. Čižmář	126
HORNÍ SUKOLOM (okr. Olomouc)	M. Kalábek	126
CHOLINA (okr. Olomouc)	M. Šmíd	126
CHUDČICE (okr. Brno-venkov)	M. Kuča	126
KRALICE NA HANÉ (okr. Prostějov)	M. Šmíd	126
KRUMSÍN (okr. Prostějov)	J. Hebr	127
KUŘIM (okr. Brno-venkov)	M. Přichystal	127
LIPNÍK NAD BEČVOU (okr. Přerov)	A. Tajer	127
MAŠOVICE (okr. Znojmo)	Z. Čižmář	127
MEDLOVICE (okr. Vyškov)	D. Parma	128
MODŘICE (okr. Brno-venkov)	P. Kos	128
MOSTKOVICE (okr. Prostějov)	P. Fojtík	128
OLOMOUC (k. ú. Hejčín, okr. Olomouc)	J. Vrána	129
OLOMOUC (k. ú. Neředín, okr. Olomouc)	J. Peška, F. Šrámek	129
PROSTĚJOV (k. ú. Držovice, okr. Prostějov)	M. Šmíd	129
PŘÍBRAM (okr. Brno-venkov)	M. Kuča, M. Vokáč, J. Kovář	129
RATIBOŘICE (okr. Třebíč)	M. Vokáč, P. Škrdla	130
SENTICE (okr. Brno-venkov)	M. Kuča, K. Smíšek	130
SLATINKY (okr. Prostějov)	P. Moš	131
SLAVIČÍN (k. ú. Nevšová, okr. Zlín)	J. Ščuglík	131
TETČICE (okr. Brno-venkov)	M. Kuča	131
TULEŠICE (okr. Znojmo)	M. Přichystal	132
VELKÉ LOSINY (okr. Šumperk)	Z. Schenk	132
VELKÝ TÝNEC (k. ú. Vsiško, okr. Olomouc)	J. Vrána	132
VEVERSKÉ KNÍNICE (okr. Brno-venkov)	M. Kuča, J. Šlajсна	133
VYSOKÉ POPOVICE (okr. Brno-venkov)	M. Vokáč, M. Kuča, J. Kovář	133
ZAKŘANY (okr. Brno-venkov)	M. Kuča, M. Vokáč, J. Kovář	133
ZLÍN (k. ú. Malenovice, okr. Zlín)	J. Kohoutek	133
ZNOJMO (k. ú. Hradště, okr. Znojmo)	Z. Čižmář	134
ŽELEŠICE (okr. Brno-venkov)	M. Kuča, P. Žákovský	134

ENEOLIT

BRODEK U PROSTĚJOVA (okr. Prostějov)	M. Šmíd	139
BŘEZINA (okr. Vyškov)	J. Hebr	139
BUKOVANY (okr. Olomouc)	J. Vrána	139
DRNHOLEC (okr. Břeclav)	P. Kubín	140
HABROVANY (okr. Vyškov)	Z. Baarová	140
HAMRY (okr. Prostějov)	J. Hebr, P. Moš	140
HLUBOKÉ MAŠŮVKY (okr. Znojmo)	Z. Čižmář	140
HNĚVOTÍN (okr. Olomouc)	A. Tajer	141
HODONICE (okr. Znojmo)	Z. Čižmář	142
KUDLOVICE (okr. Uherské Hradště)	P. Škrdla	142
LULEČ (okr. Vyškov)	Z. Baarová	142
MAŠOVICE (okr. Znojmo)	Z. Čižmář	142
MODŘICE (okr. Brno-venkov)	P. Kos	143
OLOMOUC (k. ú. Hejčín, okr. Olomouc)	J. Vrána	144
OLOMOUC (k. ú. Slavonín, okr. Olomouc)	M. Kalábek	145
PTÁČOV (okr. Třebíč)	M. Vokáč, A. Pelikán	145
SUDOMĚŘICE (okr. Hodonín)	D. Prama	146
TRNÁVKA (okr. Přerov)	M. Kalábek	146

TULEŠICE (okr. Znojmo)	M. Přichystal	146
ÚJEZD (okr. Olomouc)	J. Vrána	147
UNIČOV (okr. Olomouc)	M. Kalábek	147
VELKÉ LOSINY (okr. Šumperk)	Z. Schenk	147
VELKÝ TÝNEC (k. ú. Vsisko, okr. Olomouc)	J. Vrána	148
VŘESOVICE (okr. Prostějov)	M. Šmíd	148

DOBA BRONZOVÁ

BAVORY (okr. Břeclav)	S. Stuchlík	153
BEDŘICHOVICE (okr. Brno-venkov)	P. Kos, D. Parma	153
BRNO (k. ú. Horní Heršpice, okr. Brno-město)	M. Přichystal	154
BRNO (k. ú. Horní Heršpice, okr. Brno-město)	S. Stuchlík, L. Šebela	155
BŘEZINA (okr. Vyškov)	J. Hebr	155
BUKOVANY (okr. Olomouc)	J. Vrána	156
ČEKYNĚ (okr. Přerov)	V. Vránová	156
FRÝDEK-MÍSTEK (okr. Frýdek-Místek)	J. Juchelka	156
HABROVANY (okr. Vyškov)	Z. Baarová	157
HAMRY (okr. Prostějov)	J. Hebr, P. Moš	157
HODONICE (okr. Znojmo)	Z. Čižmář	157
HRADČANY (k. ú. Koberžice, okr. Prostějov)	M. Šmíd	158
NOVÉ HVĚZDLICE (okr. Vyškov)	D. Parma	158
OLBRAMOVICE (okr. Znojmo)	P. Kos	158
OLOMOUC (k. ú. Hejčín, okr. Olomouc)	J. Vrána	160
OLOMOUC (k. ú. Neředín, okr. Olomouc)	J. Peška, F. Šrámek	160
PŘEROV (okr. Přerov)	Z. Schenk, Z. Schenková	160
ŘÍKOVICE (okr. Přerov)	A. Drechsler, Z. Schenk	160
SLATINKY (okr. Prostějov)	P. Moš	161
SLAVKOV U BRNA (okr. Vyškov)	D. Parma	161
SMRŽICE (okr. Prostějov)	J. Hebr	161
SUDOMĚŘICE (okr. Hodonín)	D. Parma	161
TETČICE (okr. Brno-venkov)	T. Zeman, Z. Hájek	161
TULEŠICE (okr. Znojmo)	M. Přichystal	161
VĚTEŘOV (okr. Hodonín)	M. Hložek	162
VĚŽKY (okr. Kroměříž)	Z. Schenk, M. Sedláčková	162
VÍTONICE (okr. Znojmo)	Z. Čižmář	162
VRBÁTKY (okr. Prostějov)	M. Šmíd	162
ZLÍN (k. ú. Malenovice, okr. Zlín)	J. Kohoutek	163
ZNOJMO (k. ú. Hradště, okr. Znojmo)	Z. Čižmář	163

DOBA ŽELEZNÁ

BRNO (k. ú. Horní Heršpice, okr. Brno-město)	M. Přichystal	167
BUKOVANY (okr. Olomouc)	M. Kalábek	168
BUKOVANY (okr. Olomouc)	J. Vrána	168
DOLNÍ DUBŇANY (okr. Znojmo)	M. Přichystal	168
HABROVANY (okr. Vyškov)	Z. Baarová	168
HAMRY (okr. Prostějov)	J. Hebr, P. Moš	169
HORNÍ SUKOLOM (okr. Olomouc)	M. Kalábek	169
HRADČANY (okr. Prostějov)	M. Šmíd	169
CHVALKOVICE (okr. Vyškov)	D. Parma	169
KLENTNICE (okr. Břeclav)	P. Kubín	169
KRALICE NA HANĚ (okr. Prostějov)	M. Šmíd	169
KRUMSÍN (okr. Prostějov)	J. Hebr	170
LIPNÍK NAD BEČVOU (k. ú. Podhoří, okr. Přerov)	M. Kalábek	170
LIPNÍK NAD BEČVOU (k. ú. Podhoří, okr. Přerov)	A. Tajer	171
LUBNICE (okr. Znojmo)	Z. Čižmář	171
MAŠOVICE (okr. Znojmo)	Z. Čižmář	171
MEDLOVICE (okr. Vyškov)	D. Parma	171
MODRÁ (okr. Uherské Hradště)	M. Vaškových	172
MODŘICE (okr. Brno-venkov)	P. Kos	173
OLBRAMOVICE (okr. Znojmo)	P. Kos	176

OLOMOUC (okr. Olomouc)	M. Kalábek	177
OLOMOUC (k. ú. Neředín, okr. Olomouc)	J. Peška, F. Šrámek	177
OLOMOUC (k. ú. Neředín, okr. Olomouc)	J. Peška, F. Šrámek	177
OTROKOVICE (okr. Zlín)	J. Kohoutek	178
RADVANICE (okr. Přerov)	A. Drechsler, Z. Schenk	178
ROKYTNICE (okr. Přerov)	M. Šmíd	179
SOBŮLKY (okr. Hodonín)	T. Zeman	179
SUDOMĚŘICE (okr. Hodonín)	D. Parma	179
ŠAKVICE (okr. Břeclav)	P. Kubín	179
ZLÍN (k. ú. Malenovice, okr. Zlín)	J. Kohoutek	180
ZNOJMO (k. ú. Hradčtě, okr. Znojmo)	Z. Čizmář	180

DOBA ŘÍMSKÁ A STĚHOVÁNÍ NÁRODŮ

BRNO (k. ú. Horní Heršpice, okr. Brno-město)	M. Přichystal	183
BRNO (k. ú. Ivanovice, okr. Brno-město)	D. Parma	183
CHVALKOVICE (okr. Vyškov)	D. Parma	183
MODRÁ (okr. Uherské Hradčtě)	M. Vaškových	184
MODŘICE (okr. Brno-venkov)	P. Kos	184
OLOMOUC (k. ú. Neředín, okr. Olomouc)	J. Peška, F. Šrámek	185
SUDOMĚŘICE (okr. Hodonín)	D. Parma	187
SVATOBŮRICE (k. ú. Místřín, okr. Hodonín)	M. Hložek, O. Šedo	187
TULEŠICE (okr. Znojmo)	M. Přichystal	187

STŘEDOVĚK A NOVOVĚK

BLANSKO (okr. Blansko)	T. Zeman	191
BOCHOŘ (okr. Přerov)	A. Drechsler, Z. Schenk	191
BRTNICE (okr. Jihlava)	P. Hejhal	191
BUKOVANY (okr. Olomouc)	M. Kalábek	194
BUKOVANY (okr. Olomouc)	J. Vrána	195
ČEJČ (okr. Hodonín)	M. Mazuch, L. Poláček, J. Škojec	195
DOBRÁ VODA (okr. Žďár nad Sázavou)	M. Vokáč, P. Škrdla	196
DOBŠICE (okr. Znojmo)	Z. Čizmář	196
DŘEVNOVICE (okr. Prostějov)	P. Fojtík	196
FRÝDEK-MÍSTEK (okr. Frýdek-Místek)	J. Juchelka	197
HAMRY (okr. Prostějov)	J. Hebr, P. Moš	197
HLÍNA (okr. Brno-venkov)	P. Holub	197
HNĚVOTÍN (okr. Olomouc)	A. Tajer	198
HOLASICE (okr. Brno-venkov)	P. Kos, L. Melišová	198
HORNÍ MOŠTĚNICE (okr. Přerov)	Z. Schenk	199
HORNÍ SUKOLOM (okr. Olomouc)	M. Kalábek	199
HRADEC NAD MORAVICÍ (okr. Opava)	J. Juchelka	199
HRANICE (k. ú. Velká, okr. Přerov)	A. Tajer	200
CHVALKOVICE (okr. Vyškov)	D. Parma	200
JIHLAVA (okr. Jihlava)	D. Zimola	200
KARVINÁ (k. ú. Fryštát, okr. Karviná)	J. Juchelka	202
KUNOVICE (okr. Uherské Hradčtě)	M. Vaškových	202
LIPNÍK NAD BEČVOU (k. ú. Podhoří, okr. Přerov)	A. Tajer	203
LIPNÍK NAD BEČVOU (okr. Přerov)	J. Vrána	203
LITOVEL (okr. Olomouc)	P. Šlězár, K. Faltýnek	204
LITOVEL (k. ú. Nasobůrky, okr. Olomouc)	K. Faltýnek	208
LITOVEL (okr. Olomouc)	P. Šlězár	208
LOBODICE (okr. Přerov)	V. Vránová	210
LUKOV (okr. Zlín)	J. Langová	210
MIKULČICE (okr. Hodonín)	M. Mazuch, L. Poláček	211
MIKULČICE (okr. Hodonín)	L. Poláček, R. Rutar	212
MIKULOV (okr. Břeclav)	P. Kubín	212
MILENOV (okr. Přerov)	A. Tajer	212
MODŘICE (okr. Brno-venkov)	R. Procházka	213
MODŘICE (okr. Brno-venkov)	P. Kos	213
MORAVSKÝ KRUMLOV (okr. Znojmo)	Z. Čizmář	213

MYSLOČOVICE (okr. Zlín)	J. Kohoutek	214
NÁKLO (okr. Olomouc)	V. Vránová	215
NAPAJEDLA (okr. Zlín)	J. Kohoutek	215
OHROZIM (okr. Prostějov)	P. Moš	216
OLOMOUC (k. ú. Olomouc-město, okr. Olomouc)	P. Večeřa	216
OLOMOUC (k. ú. Olomouc-město, okr. Olomouc)	H. Dehnerová	216
OLOMOUC (okr. Olomouc)	J. Vrána	218
OLOMOUC (okr. Olomouc)	M. Kalábek	219
OLOMOUC (okr. Olomouc)	J. Bláha	219
OLOMOUC (k. ú. Olomouc-město, okr. Olomouc)	R. Zatloukal	223
OLOMOUC (k. ú. Hejčín, okr. Olomouc)	J. Vrána	226
OLOMOUC (k. ú. Neředín, okr. Olomouc)	J. Vrána	226
OPAVA (okr. Opava)	M. Zezula	227
OPAVA (k. ú. Kateřinky, okr. Opava)	M. Zezula	229
OPAVA (okr. Opava)	M. Kiecoň	229
OPAVA (okr. Opava)	M. Kiecoň, M. Zezula	230
OPAVA (okr. Opava)	M. Kiecoň, T. Ott, M. Zezula	231
OSKAVA (okr. Šumperk)	Z. Schenk	232
OSLAVANY (okr. Brno-venkov)	P. Holub, V. Kolařík, D. Merta	232
OSTRAVA (k. ú. Hrabová, okr. Ostrava)	M. Zezula	233
OSTRAVA (k. ú. Moravská Ostrava, okr. Ostrava)	M. Zezula	234
OSTRAVA (okr. Ostrava)	M. Kiecoň	234
PASOHLÁVKY (okr. Břeclav)	P. Kubín	235
PETRŮVKA (okr. Zlín)	J. Kohoutek	235
PODIVÍN (okr. Břeclav)	P. Holub	235
POHOŘELICE (okr. Břeclav)	P. Holub	236
POLNÁ (okr. Jihlava)	D. Zimola	237
PRAVLOV (Brno-venkov)	P. Holub	237
PROSTĚJOV (okr. Prostějov)	P. Moš	238
PROSTĚJOV (okr. Prostějov)	M. Šmíd	238
PŘÁSLAVICE (okr. Olomouc)	M. Kalábek	239
PŘEDKLÁŠTEŘÍ (okr. Brno-venkov)	M. Přichystal	239
PŘEROV (okr. Přerov)	Z. Schenk	240
PŘÍBRAM (okr. Brno-venkov)	J. Kovář, M. Vokáč, M. Kuča	240
RADUŇ (okr. Opava)	M. Kiecoň	240
ROKYTNÁ (okr. Znojmo)	Z. Čižmář	240
RUDIMOV (okr. Zlín)	J. Kohoutek, J. Ščuglík	241
SLAVKOV U BRNA (okr. Vyškov)	D. Parma	241
SUDOMĚŘICE (okr. Hodonín)	D. Parma	242
ŠTERNBERK (k. ú. Šternberk, okr. Olomouc)	H. Dehnerová	242
TOPOLANY (okr. Olomouc)	M. Kalábek	243
TOPOLANY (okr. Vyškov)	D. Parma	244
TULEŠICE (okr. Znojmo)	M. Přichystal	244
VELKÁ BÍTEŠ (okr. Žďár nad Sázavou)	P. Hrubý	244
VELKÁ BÍTEŠ (okr. Žďár nad Sázavou)	P. Hejhal	245
VELKÉ LOSINY (okr. Šumperk)	Z. Schenk	246
VELKÝ TÝNEC (k. ú. Vsisko, okr. Olomouc)	J. Vrána	246
VĚŽKY (okr. Kroměříž)	Z. Schenk, M. Sedláčková	246
VÍTKOV (okr. Opava)	M. Zezula	246
VYSOKÉ POPOVICE (okr. Brno-venkov)	M. Vokáč, M. Kuča, J. Kovář	247
VYŠKOV (okr. Vyškov)	Z. Baarová	247
ZAKŘANY (okr. Brno-venkov)	J. Kovář, M. Kuča, M. Vokáč	247
ZLATÉ HORY (okr. Jeseník)	J. Vrána	248
ZLÍN (k. ú. Malenovice, okr. Zlín)	J. Kohoutek	248
ZNOJMO (okr. Znojmo)	Z. Čižmář	249
ŽELEŠICE (okr. Brno-venkov)	P. Kos	251
ŽELEŠICE (okr. Brno-venkov)	P. Žákovský, M. Kuča	251
ŽIDLOCHOVICE (okr. Brno-venkov)	T. Zeman	252
ŽULOVÁ (okr. Jeseník)	J. Šlészar	252

ZPRÁVY O ČINNOSTI

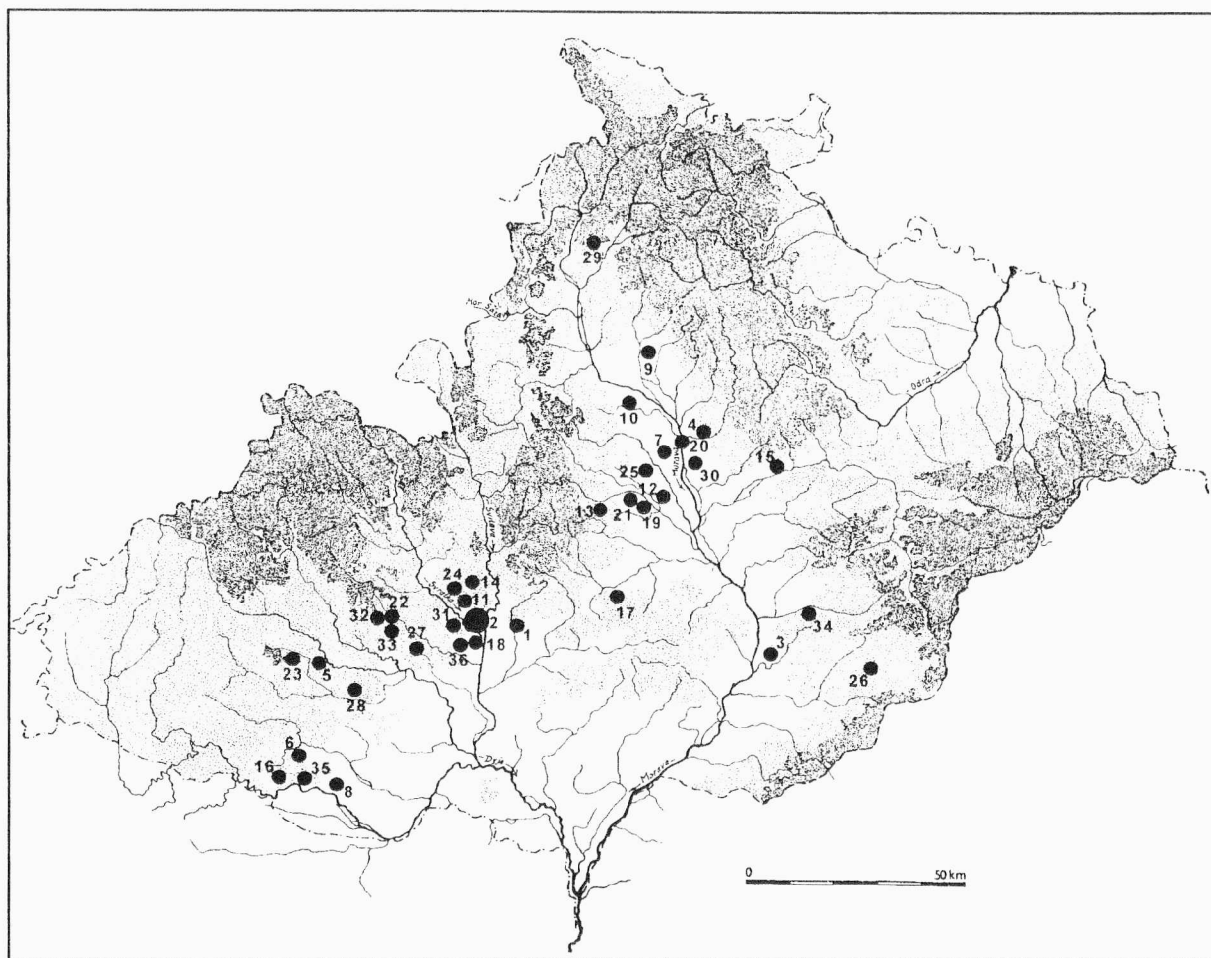
J. Doležel

J. A. Svoboda, Ch. Neugebauer-Maresch,
M. Králík, T. Einwögerer, V. Novotný

Aktivity Archeologického ústavu AV ČR, Brno, v roce 255
2003

Technological and dermatoglyphic analysis of the earliest 256
ceramics: Pavlov (South Moravia) and Krems (Lower
Austria)

NEOLIT



1 – Bedřichovice, 2 – Brno, 3 – Březolupy, 4 – Bukovany, 5 – Dalešice, 6 – Hluboké Mašůvky, 7 – Hněvo-tín, 8 – Hodonice, 9 – Horní Sukolom, 10 – Cholína, 11 – Chudčice, 12 – Kralice na Hané, 13 – Krumsín, 14 – Kuřim, 15 – Lipník nad Bečvou, 16 – Mašovice, 17 – Medlovce, 18 – Modřice, 19 – Mostkovice, 20 – Olomouc, 21 – Prostějov, 22 – Příbram, 23 – Ratibořice, 24 – Sentice, 25 – Slatinky, 26 – Slavičín, 27 – Tetčice, 28 – Tulešice, 29 – Velké Losiny, 30 – Velký Týnec, 31 – Veverské Knínice, 32 – Vysoké Popovice, 33 – Zakřany, 34 – Zlín, 35 – Znojmo, 36 – Želešice

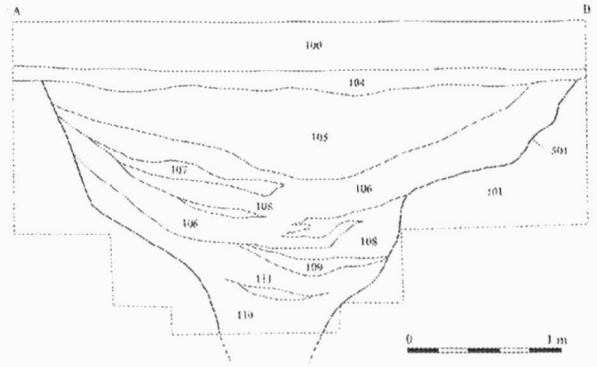
BEDŘICHOVICE (okr. Brno-venkov)

„Malá pole“. Mladý neolit. Rondel (?). Záchraný výzkum.

Záchraný výzkum na mírném východním svahu severně od intravilánu obce, v prostoru mezi dálnicí D I Brno – Vyškov a souběžnou silnicí II. třídy, byl vyvolán novostavbou výrobní haly firmy Hájek – autodíly. Zemní práce byly zahájeny plošnou skrývkou ornice nejprve v místech příjezdové komunikace, následně i v prostoru vlastní haly. Pod přibližně 0,6 m mocnou vrstvou tmavé ornice bylo zachyceno sprašové podloží, pouze východním směrem, k nivě Řičky, byly pod ornici zachyceny tmavé fluvialní sedimenty.

Zjištěny byly celkem 3 zahloubené objekty (obr. 1) – jde o blíže nedatovatelnou sídlištní jámu 502, sídlištní jámu

Objekt 501 - fez. I



Obr. 2. Bedřichovice, Malá pole. Profil příkopu (spodní část nedokopána).

Bedřichovice, Malá pole. Profil des Grabens (Forschung des unteren Teil ist nicht beendet).

podolské kultury 501 (viz kap. Doba bronzová) a jen předběžně datovaný příkop 501 (obr. 2). V případě příkopu o šířce přibližně 3 m, s největší pravděpodobností typu Spitzgraben (spolehlivě to však nebylo možné bez rozměrově většího řezu doložit) byla zachycena pouze jeho malá část. Objekt prokazatelně pokračuje jižním a severozápadním směrem mimo skryté plochy. Z vrchních vrstev jeho zásypu pochází nevelké množství keramiky, jeden kus štípané industrie a drobné zlomky mazanice. Keramický soubor, tvořený výhradně zlomky výdutí, je s jistým odstupem možné zařadit rámcově do mladšího neolitu, nelze vyloučit ani datování některých kusů do starší doby bronzové. Bez další prospekce (geofyzikální, letecká) zatím není možné zjistit přesný průběh příkopu, severním směrem se však patrně stáčí nebo končí, neboť při stavbě dálnice zachycen nebyl.

Petr Kos, David Parma, ÚAPP Brno

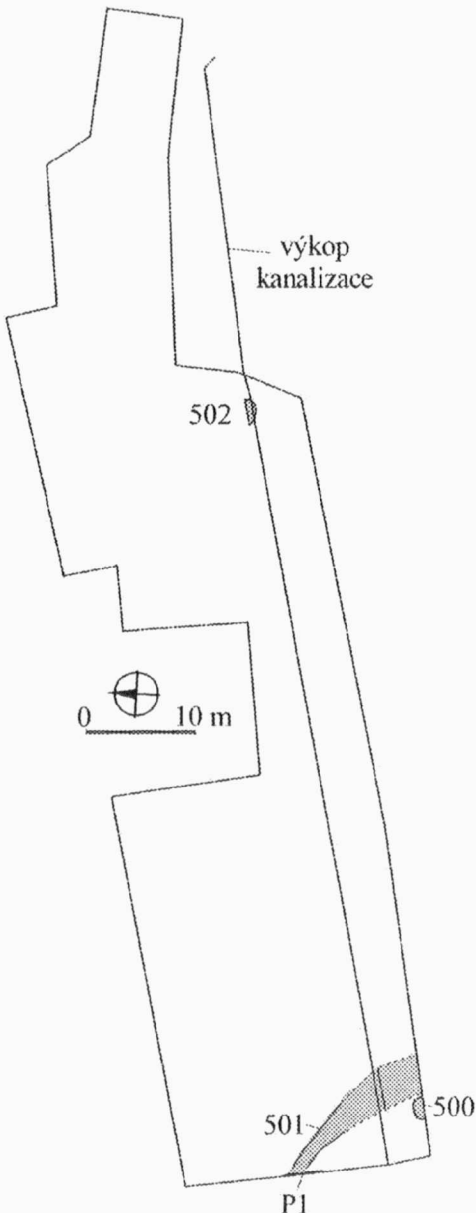
Resumé

Bedřichovice (Bez. Brno-venkov). „Malá pole“. Jungneolitikum. Kreisgrabenlage (?). Rettungsgrabung.

BRNO (k. ú. Bystrc, okr. Brno-město)

„U buku“. Neolit-eneolit. Sídliště. Povrchový průzkum.

V poloze „U buku“ (350 m JV Nového dvora, SZ část katastru), na dohled od hradu Veveří, se podařilo prosbítar nevelkou plochu, přičemž byl sesbírána početný materiál. Pouze dva keramické, velmi drobné písčité střepy dokazují přítomnost pravěkého sídliště. Lokalita se nachází na vyvýšené poloze nad potokem Veverka stékajícího se s bezejmenným tokem u myslivny Prádelna. Přímou na místě vystupují na povrch štěrky s kusy moravských jurských rohoveců. Nejlépe se dochovala kamenná štípaná industrie, která je po surovinové stránce pestrá. Tvoří ji silicit z glacienních sedimentů, rohovec typu KL obou variet, silicit krakovsko-čenstochovské jury a patinovaný křídový spongiový rohovec (celkem 14 ks). Datování lokality je předčasné, nej-



Obr. 1. Bedřichovice, Malá pole. Celkový plán zkoumané plochy.

Bedřichovice, Malá pole. Gesamtplan der untersuchten Fläche.

pravděpodobnější je její příslušnost k mladšímu stupni kultury s MMK.

Martin Kuča, Jiří Šlajsna, Břetislav Šimral, FF MU Brno

Resumé

Brno (Kataster Bystrc, Bez. Brno-město). „U buku“. Neolithikum-Äneolithikum. Siedlung. Oberflächensammlung.

BRNO (k. ú. Horní Heršpice, okr. Brno-město)

Kšírova ulice. LnK. Sídliště. Záchranný výzkum.

V listopadu roku 2003 byl proveden záchranný archeologický výzkum při výstavbě objektu firmy Triv Interier na Kšírově ulici v Brně-Horních Heršpicích. Areál firmy se nachází v jižní části katastrálního území, v inundačním terénu na pravém břehu řeky Svratky. Východní hranici tvoří Kšírova ulice, na západně končí pozemek na úpatí mírného návrší s bývalým hřbitovem. Přesná poloha lokality, rozkládající se v nadmořské výšce okolo 197 m, je na ZM ČR 1:10 000, list 24-34-10, určena body o souřadnicích 159:362, 156:359, 166:359 a 166:362 mm od západní:jižní s.č. V prostoru celé sledované plochy byla zachycena mocná pravěká kulturní vrstva, která byla známa již z dřívějších záchranných akcí probíhajících v okolí jižního úseku Kšírovy ulice (Geisler 2000; 2001; 2002). Pouze v severovýchodní části pozemku se podařilo rozlišit pod zmíněnou kulturní vrstvou spodní části 8 sídlištních objektů, z nichž jeden byl datován do kultury s lineární keramikou.

Michal Přichystal, ÚAPP Brno

Literatura

Geisler, M. 2000: Horní Heršpice (okr. Brno-město), Přehled výzkumů 41(1999), 135-136.

Geisler, M. 2001: Horní Heršpice, hlášení o výzkumu č. j. 74/01 uložené v archivu ÚAPP Brno.

Geisler, M. 2002: Brno (k. ú. Horní Heršpice, okr. Brno-město), Přehled výzkumů 43, 153.

Resumé

Brno (Kataster Horní Heršpice, Bez. Brno-město), Kšírova Str. LBK. Siedlung. Rettungsgrabung.

BRNO (k. ú. Žebětín, okr. Brno-město)

250 m JV kostela. Neolit. Ojedinelé nálezy. Povrchový průzkum.

Na poli s jihovýchodním sklonem nedaleko hřbitova vpravo od silnice směrem do obce se nachází množství novověkých stěpů. Na dvou místech byly narušeny objekty bez materiálu. Blízko jednoho z nich byl nalezen silně omletý stěp neurčitého stáří. Ve stejné brázdě jako jeden objekt byl asi o 50 m blíže k silnici vyzvednut 1 kus ŠI – malý úštěp ze silicitu z glacienních sedimentů. Z jiného místa pole pochází grafitový, patrně mladohradištní zlomek keramiky.

Martin Kuča, FF MU Brno

Resumé

Brno (Kataster Žebětín, Bez. Brno-město). Unbauter Teil der Gemeinde. Neolithikum. Einzelfunde. Oberflächensammlung.

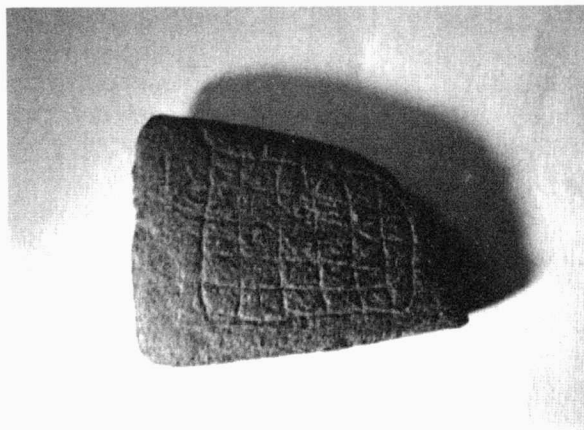
BŘEZOLUPY (okr. Uherské Hradiště)

„Čertoryje“. MMK. Sídliště. Povrchový průzkum.

Přibližně 1 km východně obce Březolupy, v prostoru kóty 288.9 m n. m., je situováno známé neolitické sídliště (Hrubý – nepublikovaný manuskript uložený v Archivu AÚ AV ČR v Brně). Při povrchovém průzkumu byla získána kolekce zlomků keramiky, artefaktů štípané a broušené kamenné industrie. Jeden z těchto artefaktů stojí za zmínku. Jde o drobnou kamennou sekerku, která je vyrobena ze zelené břidlice. Na jejím povrchu je vyryt zajímavý obrazec, která sestává z obdélníku, který je dále členěn pravidelnými, navzájem kolmými liniemi na systém 30 buněk (6*5 řad). V současné době k tomuto artefaktu ani k vyrytému motivu neznáme analogii.

Průzkum proběhl v rámci projektu Grantové agentury AV ČR, č. B8001203.

Martin Kuča, FF MU Brno, Petr Škrdla, AÚ AV ČR Brno



Obr. 3. Březolupy, Čertoryje. Sekerka. Březolupy, Čertoryje. Steinaxt.

Resumé

Březolupy (Bez. Uherské Hradiště). MBK. Siedlung. Terrainbegehung.

BUKOVANY (okr. Olomouc)

„Ohrady“. LnK. Sídliště. Záchranný výzkum.

Ve dnech 17. 6.-20. 6. 2003 byl proveden záchranný výzkum před výstavbou rodinného domu. Výzkum se konal na stavební parcele (p.č. 1291) v obci Bukovany. Před zahájením výzkumu došlo k odstranění orníční vrstvy až na úroveň sprašového podloží. Při výzkumu bylo prozkoumáno osm zahloubených objektů. Podle předběžného zpracování nalezeného keramického materiálu jsou zahloubené objekty datovány do období neolitu a do pozdní doby halštatské. V průběhu roku 2003 došlo na této lokalitě k archeologickému dozoru při

skryvkách ornice před započítáním stavby dalších rodinných domů (p.č. 1295, 1296, 1297, 1302, 1308), ve všech případech s negativním výsledkem. Tento záchranný výzkum navazuje na záchranné výzkumy provedené na této lokalitě v roce 2002 (Vrána 2003, 21-28; Dehnerová – Faltýnek 2003, 83-84)

Jakub Vrána, AC Olomouc

Literatura

Vrána, J. 2003: Záchraný archeologický výzkum sídliště lidu kultury s volutovou (lineární) keramikou v Bukovanech (o. Olomouc), in: II. Sborník Muzea středního Posázaví v Ratajích nad Sázavou a Archeologické společnosti Západočeské univerzity v Plzni, Praha, 21-28.

Dehnerová, H. – Faltýnek, K. 2003: Bukovany, in: Výroční zpráva za rok 2002, Státní památkový ústav v Olomouci, Olomouc, 83-84.

Resumé

Bukovany (Bez. Olomouc). „Ohrady“. LBK. Siedlung. Rettungsgrabung.

DALEŠICE (okr. Třebíč)

„U Dominika“. MMK. Sídliště. Povrchový sběr.

V trati „U Dominika“ ležící asi 600 m SV od zemědělského družstva na mírném návrší pokrytém svahovými hlínami a zvětřalým skalním podložím nad zahloubeným údolím řeky Jihlavy bylo roku 1997 objeveno další neolitické sídliště. Místo leží při západním okraji lesa, který lemuje údolí Jihlavy v nadmořské výšce 400-413 m. Poloha v ZM 1:10 000, list 24-33-07, je v širším okolí bodu 230 mm Z s.č. a 80 mm J s. č. Po hlubší orbě byly zde zachyceny asi 3 zahloubené objekty, z nichž jeden obsahoval překvapivě množství spálených obilí. V jejich okolí se našlo několik zlomků neolitické písčité keramiky a zlomená čepel z rohovce typu Krumlovský les – varietu I.

V červenci 2003 byly při proorávce a sázení stromků v horní části SV svahu nad lesní zpevněnou cestou nalezeny další neolitické artefakty (mapový list 24-33-07, 240 mm Z s. č., 87 mm J s. č.). V povrchové vrstvě byly jednotlivě rozptýleny písčité střepey, zlomky mazanice a ojedinele střepey z mladších období (tuhový zlomek dna a výdutě jsou snad mla-

dohradištní a 2 střepey jsou z 15. století). Jediný datovatelný stěp neolitického stáří je zesílený okraj z misky zdobený na vnější straně řádkou důlků a zlomek dna z vyšší nádoby kultury s MMK. Nálezy souvisí s rozptylem neolitických artefaktů ze sídliště na návrší spláchnutím na okolní prudké svahy. Sídliště kultury s MMK (obr. 4), nejspíše z mladšího stupně, může souviset s blízkým výšinným sídlištěm na Hradisku u Kramolína, neboť leží nad údolím potůčku ústícího pod hradiskem do Jihlavy a tudíž zřejmě vedla spojnice hradiska s jeho hospodářským zázemím v okolí Dalešic.

Milan Vokáč, Martin Kuča, FF MU Brno

Resumé

Dalešice (Bez. Třebíč). „U Dominika“. MBK. Siedlung. Oberflächensammlung.

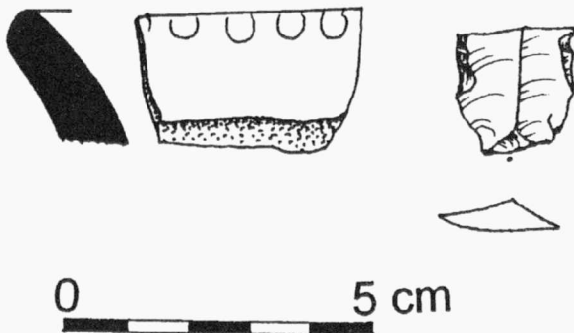
HLUBOKÉ MAŠŮVKY (okr. Znojmo)

„Nivky“. LnK (IIb, III), MMK (fáze Ib, IIa – Lengyel I, II). Sídliště, pohřeb na sídlišti, opevněná osada. Záchraný výzkum.

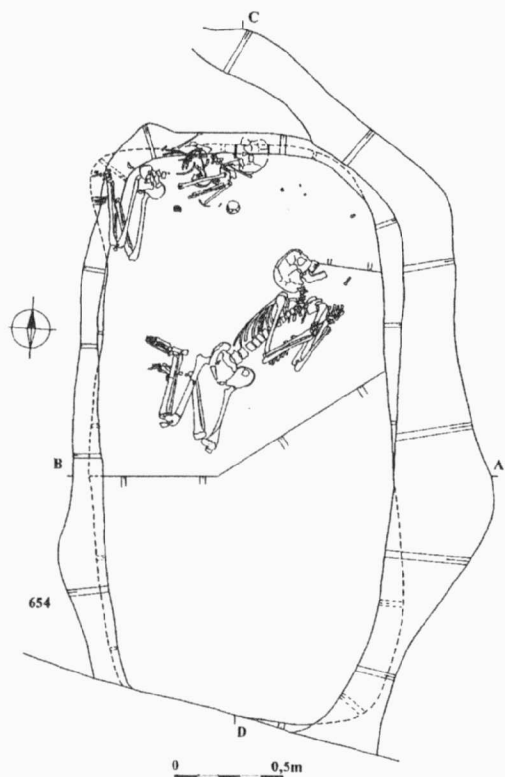
Záchraný archeologický výzkum probíhal v rozmezí března až počátku května 2003. Známa archeologická lokalita se nachází západně od obce na východním svahu dvou výrazných pahorků s nadmořskými výškami 348 a 354 m n. m., které jsou ze západní a severní strany vymezeny Plenkovickým potokem a z východní a jižní strany jeho pravobřežním bezejmenným přítokem. Jižní a východní svahy mají pozvolný, mírný sklon; severní a západní pak velmi prudký s početnými novodobými terasami. Praveké osídlení se nachází v rozmezí nadmořských výšek 322-340 m n. m., s hlavní koncentrací mezi 330-340 m n. m. Celkem se podařilo v roce 2004 realizovat 4 akce z toho 2 byly negativní (rekognoskace profilu bývalé cihelny v intravilánu obce a výstavba 4 rodinných domů na nejvyšší terase severní strany lokality) a dvě pozitivní – výzkum v poloze „Nivky“ a silniční průtah obcí.

Záchraným výzkumem v poloze „Nivky“ se podařilo skrýt souvislou plochu o rozloze cca 0,5 ha (210 x 25 m) a začíst ji na úroveň geologického podloží, ve větší míře na vrstvu sedimentu vzniklého v průběhu neolitu. Na ní bylo zachyceno a prozkoumáno 370 zahloubených objektů (z toho 1/2-2/3 jsou kúlové jámy) a popsáno bylo 492 archeologických vrstev.

Sídliště LnK můžeme na základě získaného souboru keramiky datovat do jejího samého závěru – fázi IIb, III. Podařilo se ho zachytit na východní polovině zkoumané plochy od parcel 1625/8-9 a je reprezentováno minimálně 10 stavebními komplexy dlouhých domů s kúlovou konstrukcí a řadou objektů s různě početným náleзовým inventářem. Předběžně lze stanovit jednu, s větší pravděpodobností však dvě stavební fáze osady LnK. Dochované rozměry domů se pohybují v rozmezí 8-12 m na délku a od 6-7 m na šířku. Orientace je většinou jednotná, a to ve směru S-J s různě malou odchylkou; pouze jeden je orientován SZ-JV. Nálezy jsou reprezentovány především charakteristickou keramikou s pokročilým notovým dekorem železovských výzdobných elementů a s šáreckým výzdobným stylem. Za pozornost stojí zlomek lidské figurální plastiky, drobného keramického závěsku a okraj nádoby bukovohorské



Obr. 4. Dalešice. Nálezy ze sídliště kultury s MMK. Dalešice. Siedlungsfunde der MBK.



Obr. 5. Hluboké Mašůvky, Nivky. Jáma MMK (č. 654) se třemi pohřby. Uložení dvou skeletů v první vrstvě.

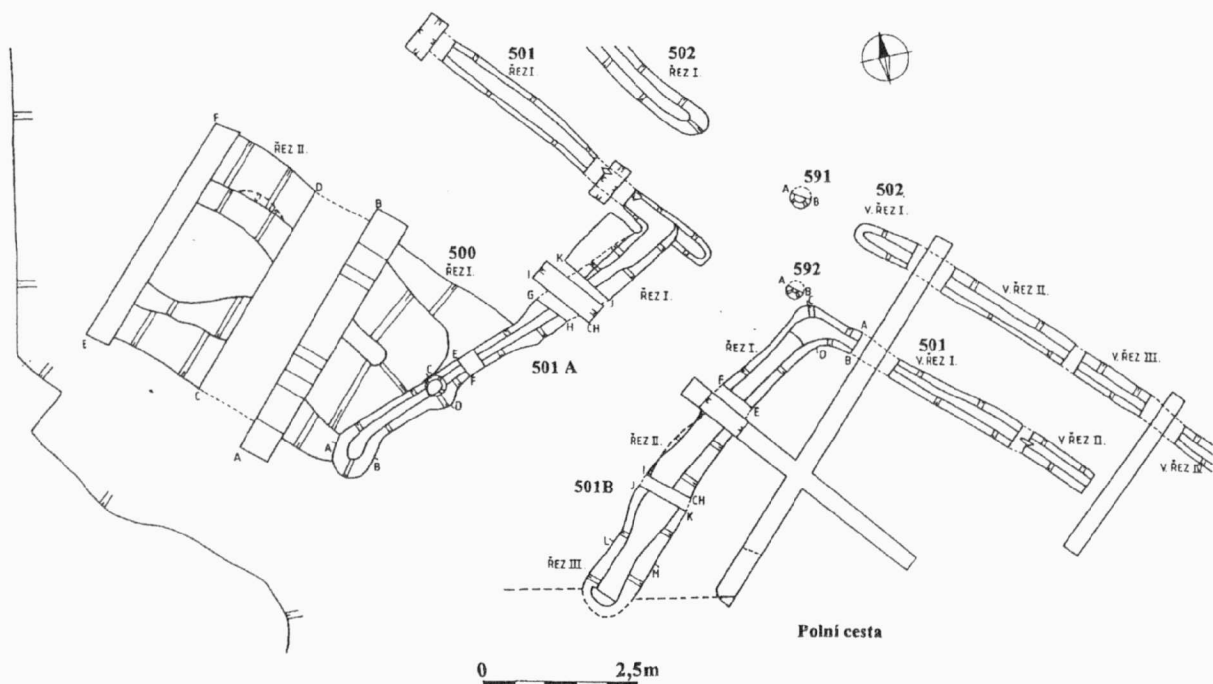
Hluboké Mašůvky, Nivky. Grube der MBK (Nr. 654) mit drei Bestattungen. Aufbewahrung der zwei Skelette in der ersten Schicht.

kultury s charakteristickým dekorem s bílou inkrustací. Z vlastních nálezových situací stojí za pozornost, i pohřeb muže a dvou nedospělých jedinců v objektu 654 (obr. 5), kteří byli uloženi ve dvou vrstvách nad sebou, což je první takový případ z území Moravy. Keramický materiál, který je doplněn hodnotným souborem zuhelnatělého obilí, nám umožňuje danou situaci zařadit do fáze Ib moravské LnK.

Osídlení MMK je na lokalitě reprezentováno především dvěma fázemi, které můžeme prokazatelně zařadit do fází Ib (Lengyel I) a Ia,b MMK (Lengyel II). V rámci výzkumu se podařilo na parcelách 1625/9-11 zachytit průběh opevnění a prozkoumat jednu bránu (brána III) s jižní orientací (obr. 6). V ploše vymezené opevněním se nacházely běžné sídlištní objekty obou fází MMK. Vlastní příkop (500) o šířce 2,5-4,1 m a hloubce 1,54-1,98 m je sledován v délce 38 m. Má přímé šikmé stěny a úzké ploché nebo mírně konvexní dno, jehož šířka kolísá od 0,2-0,8 m (typ Solgraben).

K nejdůležitějším zjištěním patří nepochybně prostor brány III (obr. 6). Podařilo se zde zachytit pouze závěr západní části příkopu; východní se nachází pod současnou polní cestou. Přerušení bylo lokalizováno i v prostoru palisád, které se v místě vstupu lomí v pravém úhlu a vymezují vstupní koridor křídlovitými úseky. Ty mají oproti žlábkům paralelním s příkopem až trojnásobnou hloubku. Západní úsek má délku 6,5 m, šířku 0,5 m a hloubku 0,85 m a východní 6,2 m délku, 0,9 m šířku a 0,6 m hloubku. Délka vstupu činí 8 m, jeho ústí je široké 4 m, v nejužším místě, mezi palisádami 501 a 502 pak 2,3 m.

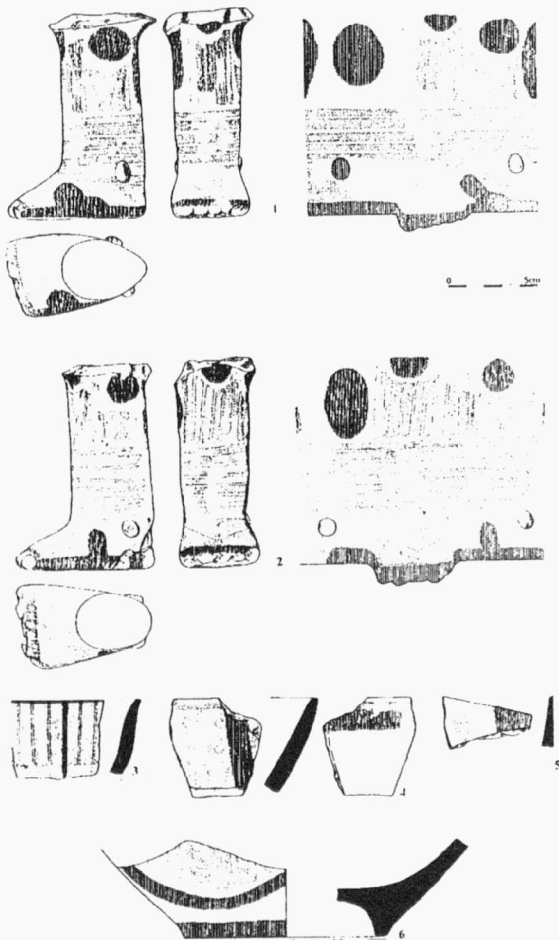
Palisáda 501 se nacházela 2,6-3 m od vnitřní hrany příkopu a měla délku 37,85 m (západní část) a 6 m (východní část). Vnitřní palisáda, vzdálená od vnější 1,25-1,5 m, měla délku 23 m v západní části a 7 m ve východní. Jejich hloubky pak kolísaly v rozmezí 0,1-0,25 m a šířka se pohybovala kolem 0,4 m. V prozkoumaných úsecích žlábků byly registrovány oje-



Obr. 6. Hluboké Mašůvky, Nivky. Opevněná osada - půdorys brány č. III (MMK - fáze Ib).
Hluboké Mašůvky, Nivky. Befestigte Siedlung - Grundriß des Pfortes Nr. III (MBK - Phase Ib).

diněle lomové kameny, které netvořily žádnou výraznou koncentraci. Obdobně je tomu i u archeologických nálezů. Ve vnitřní ploše výzkumu pak byla identifikována ještě třetí palisáda (530), která je od druhé palisády 502 vzdálená 8 m. Celková délka její prozkoumané části činí 62 m, šířka 0,4-0,65 a hloubka 0,35 m. V západní části probíhá paralelně s příkopem a oběma palisádami 501 a 502, později se však odklání a může vymezovat kruhový nebo oválný areál. Pro současné stáří této vnitřní palisády s opevněním hovoří celková dispozice vůči jeho průběhu; má s ním částečně paralelní průběh a nebyla zjištěna jejich vzájemná superpozice.

Prozkoumaná část opevnění je datována především mimořádně hodnotným souborem nálezů z dolní poloviny záspy příkopu, zejména z prostoru brány III. Tvoří ho mimo obvyklých nálezů tenkostěnná a středně hrubá keramika s dochovaným malovaným dekorem štípaná industrie a soubor plastik (obr. 7). Zcela převažuje kombinace žluté a červené barvy, přičemž žlutá je dominantní; ojediněle se vyskytuje kombinace červené a bílé. Figurální plastiku z příkopu zastupují čtyři zlomky stylizovaných ženských hlaviček a dvě unikátní části antropomorfních nádob. Jde o dvě keramické lidské nohy (obě levé), které tvořily podstavu spíše jedné, pří-



Obr. 7. Hluboké Mašůvky, Nivky. Výběr nálezů MMK (fáze Ib) z příkopu (500).
Hluboké Mašůvky, Nivky. Auswahl der Funde aus dem Graben (500) der MBK (Phase Ib).

padně i dvou antropomorfních nádob. Kombinace pruhů, koleček, trojúhelníků a ploch žluté a červené malby může ztvárňovat originální obuv lidu MMK. Výše popsané nálezy jednoznačně datují systém opevnění do fáze Ib MMK (Lengyel I).

Stáří opevnění dokládá i superpozice již patrně ve 40. letech prozkoumaného hliníku 503, který porušuje vnitřní palisádu 2 (502). Objekt náleží mladší fázi sídliště MMK IIa (Lengyel II). Celá situace dokládá důležitou skutečnost a to, že v době mladší fáze sídliště MMK (Lengyel II) již opevnění neexistovalo.

Intravilán. LnK (fáze Ia). Sídliště. Záchraný výzkum.

V průběhu května až listopadu 2003 probíhal také průběžný dohled a v měsících září – října pak záchraný archeologický výzkum na trase silničního průtahu obcí, který byl spojen s výstavbou kanalizace a čističky odpadních vod. Nejstarší osídlení je reprezentováno drobným zlomkem keramiky starší fáze kultury s lineární keramikou (Ia) z objektu 511 s motivem deště. Řadu drobných objektů se však nepodařilo blíže datovat, ale budou naležet s jistotou pravděpodobnosti do průběhu mladší doby kamenné. Zjištěné osídlení rozšiřují naše poznání o rozsahu pravěkých sídlišť v jihovýchodním okraji intravilánu Hlubokých Mašůvek.

Zdeněk Čížmář, ÚAPP Brno

Resumé

Hluboké Mašůvky (Bez. Znojmo). „Nivky“. LBK (Phase Ib u. III), MBK (Phase Ib, IIa – Lengyel I, II). Siedlung, Bestattung in der Siedlung, Rettungsgrabung.

Hluboké Mašůvky (Bez. Znojmo). Bauter Teil der Gemeinde. LBK (Phase Ia). Siedlung, Rettungsgrabung.

Hněvotín (okr. Olomouc)

„Za Válkovem“. VpK. Sídliště. Záchraný výzkum.

V lednu až dubnu 2003 byl proveden záchraný archeologický výzkum na trase komunikace Nová ulice – Hněvotín. Lokalita Hněvotín „Za Válkovem“ se nachází cca 4 km jihozápadním směrem od Olomouce a cca 2 km východně od obce Hněvotín.

Zkoumaný prostor se rozkládá na jihozápadním svahu mírného návrší v nadmořské výšce 254,00-256,00 m. Asi 0,7 km od lokality pramení potok Stouska, v dnešní době nejbližší zdroj vody.

Lokalita je identifikována na mapě ZM ČR 1:10 000, list 24-22-24; s koordináty Z s. č. : J s. č. – 15 mm : 370 mm, 12 mm : 371 mm, 18 mm : 380 mm, 20 mm : 380 mm a na mapovém listu 24-22-19 s těmito koordináty: 21 mm : 0 mm, 20 mm : 3 mm, 18 mm : 0 mm.

Mezi zajímavé solitérní nálezy z této lokality patří kus rohovcové čepky, pocházející z povrchového sberu, a stěp s vypíchaným ornamentem, které se dají připsat kultuře s vypíchanou keramikou.

Arcadiusz Tajer, AC Olomouc

Resumé

Hněvotín (Bez. Olomouc). „Za Válkovem“. StBK. Siedlung. Rettungsgrabung.

HODONICE (okr. Znojmo)

Extravilán. MMK (fáze IIa – Lengyel II). Sídliště. Záchranný výzkum.

V průběhu ledna a února byl na východním rozhraní intravilánu a extravilánu Hodonic realizován záchranný archeologický výzkum na stavbě příjezdové komunikace k nově budovanému závodu fy Saint-Gobain Vertex, a. s. Sledována byla plocha o rozloze cca 1,5 ha.

Archeologické objekty se vyskytovaly pouze v jižní části plochy a na ZM ČR 34-13-03 v měřítku 1:10 000 se nacházejí v rozmezí bodů 300 mm od západní sekční čáry, 208 mm od jižní sekční čáry; 305 mm od západní sekční čáry, 208 mm od jižní sekční čáry; 310 mm od západní sekční čáry, 224 mm od jižní sekční čáry. Prostor budoucí komunikace se nachází na výrazné levobřežní terase řeky Dyje, která byla v průběhu pravěku intenzivně osídlena, a to v souvislém pásu od Znojma po Krhovice a dále pak od Hrádku po Hevlín. Nadmořská výška v prostoru výzkumu činila 230-238 m n. m. a celá plocha má mírný sklon k jihu. Podloží je tvořeno štěrkovopísčitou terasou, jejíž povrch byl ve směru V-Z výrazně zvlněn. Do takto vzniklých prohlubní byla v průběhu kvartéru naváta spraš. Přesně tyto plochy byly pravěkým člověkem sledovány a téměř výhradně využity pro zahloubené objekty.

Celkem se jich při výzkumu podařilo prozkoumat na 51. Nejstarší osídlení náleží mladšímu stupni kultury s moravskou malovanou keramikou (IIa) s aplikací bílé monochromie na červeném povrchu. O rozsahu osady nelze říci nič bližšího, reprezentuje ji především rozsáhlý hliník 513, soujámí 511 s koncentrací keramiky na dně objektu a několik dalších objektů (504).

Zdeněk Čížmář, ÚAPP Brno

Resumé

Hodonice (Bez. Znojmo). Unbauter Teil der Gemeinde. MBK (Phase IIa – Lengyel II). Siedlung. Rettungsgrabung.

HORNÍ SUKOLOM (okr. Olomouc)

Intravilán. LnK. Sídliště. Záchranný výzkum.

V dubnu 2003 se uskutečnil dohled a archeologický výzkum na stavbě plynofikace obce Horní Sukolom. Výzkum byl proveden v prostoru kolem kaple sv. Jana Nepomuckého. V rýze bylo identifikováno, zdokumentováno a ověřováno osm sídlištních objektů datovaných keramikou do mladšího stupně LnK (obj. 8), latěnu (č. 4, 7), pravěku (obj. 1, 2, 5, 6) a novověku (obj. 3). Podle tvarů a rozměrů lze jámy interpretovat jako chaty (1-2), neurčité sídlištní objekty (3, 5, 6-7), hliník (4) a zásobnici (8). Lokalitu lze identifikovat v mapě MZ 1:10 000, list 14-44-13, v souřadnicích Z s.č.: J s.č. – 35 mm : 295 mm. Lokalita se nachází uvnitř obce na terase obrácené k západu nad říčkou Oskavou v nadmořské výšce 247-248 m.

Marek Kalábek, AC Olomouc

Resumé

Horní Sukolom (Bez. Olomouc), Bauter Teil der Gemeinde. LBK. Siedlung. Rettungsgrabung.

CHOLINA (okr. Olomouc)

„Za humny“. VpK. Sídliště. Záchranný výzkum

V měsíci září 2003 byla podél polní cesty na západním okraji Choliny v poloze „Za humny“ hloubena rýha, určená k uložení plynovodního a vodovodního řadu pro plánovanou kolonii rodinných domků. Při běžné kontrole výkopu dne 17. 9. byly na jeho profilech zjištěny zásypy dvou objektů. V případě objektu K 500 šlo o běžnou sídlištní jámu s plochým dnem, jejíž východní polovinu výkop zničil. Získaná keramika patří kultuře s vypíchanou keramikou. Jedná se v pořadí již o druhou osadu této kultury na katastru obce. Jako intruze byla rozpoznána i keramika LnK. Ověřováním objektu K 501 byla získána mladohradištní keramika (10.-11. století), a proto ho lze spojit s nejstaršími dějinami dnešní obce. Inženýrské sítě byly budovány podél polní cesty spojující západně obce její jižní a severní část. Ta vede podél úpatí k V exponovaného svahu, který klesá od Cholinského Dvorku, do Hornomoravského úvalu. Polohu určenou k zástavbě vymezuje od Z již zmíněná cesta, od J zářez potoka Cholinky a od V a S původní zástavba. Místem s nálezy prochází vrstevnice 268 m. Na ZM 1:10 000, list 24-22-06, určuje místo nálezu bod, jehož souřadnice jsou 373 mm od Z s. č. a 178 mm od J s. č.)

Miroslav Šmíd, ÚAPP Brno

Resumé

Cholina (Bez. Olomouc). „Za humny“. StBK. Siedlung. Oberflächensammlung.

CHUDČICE (okr. Brno-venkov)

„Za humny“. Neolit. Ojedinelé nálezy. Povrchový průzkum.

V jarních měsících roku 2003 bylo v příhodné poloze pro pravěké osídlení v trati „Za humny“ (100 m SV okraje vsi) vyzvednuto neolitické škrabadlo z rohovce typu Krumlovský les, variety II, a amorfní kus zeleného vlárského radiolaritu. Mohlo se zde nacházet neolitické sídliště. Naneštěstí je v bezprostřední blízkosti nálezů nově postavená farma, která mohla případné sídliště zničit.

Martin Kuča, FF MU Brno

Resumé

Chudčice (Bez. Brno-venkov). „Za humny“. Neolithikum. Einzelfunde. Oberflächensammlung.

KRALICE NA HANÉ (okr. Prostějov)

„Kralický háj“. LnK, MMK. Sídliště. Záchranný výzkum.

V době od 5. listopadu do 4. prosince 2003 byl proveden záchranný archeologický výzkum na ploše určené k výstavbě logistického centra firmy HOPI, s r. o., v areálu průmyslové zóny města Prostějova. Ta se nachází východně Prostějova v prostoru Romžské nivy. Dotčená plocha, jejíž podstatná část

byla prozkoumána, se nachází na západním okraji katastru Kralic na Hané a má rozlohu 6 ha. Během 28 dnů bylo prozkoumáno a zdokumentováno 799 objektů z různých období pravěku. Zastoupena je především kultura s lineární keramikou, zejména její nejmladší fáze se silnými železovskými a šáreckými vlivy, kultura jordanovská, platěnická a starý latěn. Dále je doloženo osídlení kulturou s moravskou malovanou keramikou, s nálevkovitými poháry, s kanelovanou keramikou a středodunajskou mohylovou kulturou. Prozkoumáno bylo i několik zahlobených chat a nadzemních staveb ze závěru doby laténské. Mezi objekty tvoří nejpočetnější skupinu kúlové jamky, dále stavební jámy či hliníky a prosté sídlištní jámy bez možnosti bližší klasifikace. Méně časté jsou zásobnice a sklípky.

Ve středověku procházela sledovaným územím vodoteč, která ve svém dolním toku čas od času vystoupila z koryta a plochy kolem zaplavila. Její hlavní tok směřoval od Prostějova směrem k východu do říčky Valové, zachycena však byla i část kanálu, který ústil do vodoteče od jihu. Keramika získaná z výplně koryta patří 11. až 14. stol. n. l. V nedávné minulosti, pravděpodobně v době, kdy území sloužila jako vojenské cvičiště (v době mezi dvěma světovými válkami a částečně i v 50. letech 20. století, odtud název Vojenská louka), byla jeho plocha zřígolována. Svědčí o tom hluboké zářezy, směřující v pravidelných rozestupech od Z k V směrem k říčce Valové. Objevují se na západní straně plochy jako mělké žlaby, které se směrem k V prohlubují. Keramika z jejich výplně, mimo vyloženě recentní materiál (úlomky cihel či porcelánových talířů), patří kulturám s lineární keramikou a platěnické, tedy těm, které jsou na sídlišti nejvíce zastoupeny.

Miroslav Šmíd, ÚAPP Brno

Resumé

Kralice na Hané (Bez. Prostějov). „Kralický háj“. LBK u. MBK. Siedlung. Rettungsgrabung.

KRUMSÍN (okr. Prostějov)

„Kněží hora“. MMK. Povrchový sběr. Uložení: Muzeum Prostějovska v Prostějově a u autora.

Trať Kněží hora byla známa jako pravěké naleziště již prostějovskému gymnaziálnímu profesoru J. Šrotovi (1975, 12), byla však evidována bez bližšího zařazení a rovněž nebyl k dispozici žádný archeologický materiál. Povrchovými sběry v letech 2002–2003 byla zjištěna poloha sídliště MMK. Nálezový soubor obsahoval kromě keramických zlomků také štípanou a broušenou industrii.

Josef Hebr, M Prostějov

Literatura

Šrot, J. 1975: Místopis archeologických tratí okresu Prostějov dle nálezů Červinkových, Gottwaldových, Dobešových, Všetickových, Skutilových aj., nepublikovaný rukopis uložený v Muzeu Prostějovska.

Resumé

Krumsín (Prostějov District). „Kněží hora“ hill. Late Neolithic/Early Eneolithic. Surface collection.

KUŘIM (okr. Brno-venkov)

Knínická ulice. LnK. Sídliště. Záchranný výzkum.

V průběhu měsíců září a říjen roku 2003 bylo ve výkopech pro vodovodní a kanalizační potrubí, vedených podél severního okraje silnice z Kuřimi do Moravských Kninic k nově budovanému prodejnímu, provoznímu a správnímu sídlu firmy Dahlhausen CZ, zachyceno dosud neznámé pravěké sídliště. Lokalita se nachází poblíž západní hranice intravilánu obce v nadmořské výšce okolo 278 m, na mírném, k jihu skloněném svahu plochého návrší, které vybíhá jihovýchodním směrem z kopce Cimperk (396,8 m n. m.). Přesná poloha je na mapě ZM ČR 1:10 000, list 24-32-13, vymezena body o souřadnicích 414:336 a 422:340 mm od západní:jívní s. č. Prozkoumáno bylo celkem 6 zahlobených objektů, mezi nimiž převažovaly nepravidelné, nepřilíš hluboké, zato zřejmě plošně rozsáhlé jámy – hliníky. Na základě získaných keramických zlomků byly 3 objekty datovány do kultury s lineární keramikou. Ostatní jámy nebylo sice možné z důvodu absence průkazných nálezů ve výplních jednoznačně chronologicky zařadit, ale pravděpodobně pocházejí ze stejného období.

Michal Přichystal, ÚAPP Brno

Resumé

Kuřim (Bez. Brno-venkov), Knínická Str. LBK. Siedlung. Rettungsgrabung.

LIPNÍK NAD BEČVOU (okr. Přerov)

„Shony“. Neolit. Sídliště. Záchranný výzkum.

Při záchranném archeologickém výzkumu na stavbě budoucí dálnice D47 bylo na zkoumané ploše v r. 2002 nalezeno i několik pazourkových a rohových úštěpů a nástrojů, které byly rámcově datovány do období neolitu (viz kap. Doba železná).

Arkadiusz Tajer, AC Olomouc

Resumé

Lipník nad Bečvou (Bez. Přerov). „Shony“. Neolithikum. Siedlung. Rettungsgrabung.

MAŠOVICE (okr. Znojmo)

„Pšeničné“. LnK (fáze IIa) a MMK (fáze Ia – Lengyel I). Sídliště, rondel. Záchranný výzkum.

Čtvrtá etapa záchranného archeologického výzkumu se soustředila na nejvyšší prostor návrší a jejím cílem bylo dokončení výzkumu v trase komunikací a hrubých terénních úprav, na něž v podzimních měsících navázaly odkryvy v prostoru 2 rodinných domů (p. Břínek, p. Abeska). Celkově prozkoumaná plocha komunikací přesáhla rozlohu 1 ha, plocha rodinných domů pak 800 m². Výzkum trval s přestávkami v rozmezí závěru února do konce listopadu 2003 a byl realizován v rámci

„Programu záchranných archeologických výzkumů při MK ČR“ ve spolupráci s NPÚ Brno.

Nejstarší zjištěné osídlení náleží nejmladším fázím kultury s lineární keramikou (fáze IIb, III). Reprezentují je většinou větší typy objektů (jámy, soujámy, stavební jámy) s velmi chudým náleзовým inventářem. V této souvislosti je zajímavá superpozice dvou palisádových žlabů 559 a 726. Starší palisáda (559) a v tomto roce prozkoumaný úsek končí, nicméně se lehce stáčí k SZ. Jeho absence na další části zkoumané plochy můžeme přičíst především intenzivní orbě, starší polní cestě a erozi. Palisáda je porušena 3 objekty nejstarší fáze MMK Ia a mladší palisádou (726), která ji přetíná ve směru SV-JZ. Ze zásypu pak byl získán větší ojedinělý stěp ze dna spodní části výdutě nádoby s charakteristickou příměsí organické složky v keramickém materiálu. Tyto skutečnosti nám dovolují toto ohrazení datovat do starší poloviny neolitu, a to nejspíše do období kultury s lineární keramikou. Její objekty se také uvnitř palisádou vymezené plochy koncentrují. Kultura s vypíchanou keramikou je zastoupena 1 zlomkem nádoby z hlínku LnK 608, můžeme jej zařadit do stupně III.

Nejdůležitější zjištění jsme zaznamenali z období kultury s moravskou malovanou keramikou. Byly sledovány sídlištní objekty nejstarší fáze MMK Ia, které se podle předběžných poznatků koncentrují především do vzdálenosti 50 m od rondelu, nejvzdálenější se však nacházejí až 150 m západním směrem. Z nálezů lze za unikátní považovat rekonstruovanou hřibovitou nádobu z objektu 657, která na sobě nese ojedinělý geometrický dekor sestavený z jednotlivých důlků. Tato forma výzdoby nebyla doposud na Moravě zjištěna. Mimoto byl z řady objektů získán hodnotný soubor nálezů, mezi nimiž můžeme vyzdvihnout miniaturní nádobku s antropomorfními aplikacemi, zlomky antropomorfní a zoomorfní plastiky či keramického trůnu s dochovaným malovaným dekorem. V prostoru domu manželů Abeskových na východním okraji osídlené plochy se podařilo určit průběh obou příkopů rondelu MMK v délce cca 30 m.

Zdeněk Čížmář, ÚAPP Brno

Resumé

Mašovice (Bez. Znojmo). „Pšeničné“. LBK (Phase IIa) u. MBK (Phase Ia – Lengyel I). Siedlung (LBK) u. Kreisgrabenanlage (MBK). Rettungsgrabung.

MEDLOVICE (okr. Vyškov)

„Za Hanou“. MMK. Sídlíště. Záchranný výzkum.

Při záchranném archeologickém výzkumu (viz kap. Doba železná) v trase budované dálnice D I Vyškov – Mořice bylo v náplavách na levém břehu Medlovického potoka odkryto několik sídlištních objektů, dle stratigrafické situace starších než laténské sídliště. Jeden z nich, menší hliník 567, obsahoval nevýrazný materiál MMK, další atypické hluboké objekty oválného půdorysu s hrotitým profilem 570, 576 byly bez nálezů. Několik neolitických objektů bylo v této poloze odkryto již při předchozí výzkumné sezoně v roce 2002.

David Parma, ÚAPP Brno

Resumé

Medlovice (Bez. Vyškov). „Za Hanou“. MBK. Siedlung. Rettungsgrabung.

MODŘICE (okr. Brno-venkov)

„Sádky“ MMK. Sídlíště. Záchranný výzkum.

Při stavbě skladového areálu v Modřicích bylo v roce 2003 odkryto celkem 99 archeologických objektů. Z tohoto celkové výčtu náleželo období mladšího neolitu (MMK) fragment palisádového plotu, objekt s podzemní chodbou, obilnice a rozměrná zemnice s trámovými kapsami ve stěnách, opatřená schodovitou vstupní rampou. Zhruba do stejného období (možná i do staršího období kultury s LnK) je možné klást rozměrný hliník, do kterého byl v době halštatské zahlouben bohatý hrob (k. 818; viz. doba železná). Neolitickému období patřilo celkem 31 objektů. Objev palisádového plotu naznačuje existenci dosud blíže neznámého a poměrně rozsáhlého hrazeného sídelního areálu z období kultury MMK. Poměrně malá část prozkoumaného palisádového hrazení a naopak velký rozptyl mezi jednotlivými sídlištními objekty neumožnil vymezit ani přibližný rozsah vlastního sídliště, je však jisté, že se jedná o mnohahektarovou rozlohu. Také ze zásypů sídlištních objektů uvnitř ohrazení nepochází žádný mimořádný materiál, který by nám umožnil přesnější chronologické zařazení sídliště v rámci vlastní kultury s MMK. Nevysvětlitelný je též objev podzemní chodby v objektu (k. 555) ležícím v bezprostřední blízkosti palisády. Z období neolitu nebylo z území Moravy z výzkumu sídlišť dosud nic takového známo.

Lokalita se rozprostírá na parc. č. 1536/2, 1536/14, 1536/15. Na ZM ČSSR 1:10 000, list 24-34-15, ji vymezují koordináty Z : J s. č. (36 : 265, 33 : 237, 40 : 240, 40 : 265).

Na téže lokalitě, ale na ploše stavby provozovny firmy MAN (par. č. 1536/15 (1535) s koordináty Z : J s. č. , a to 40 : 240, 50 : 242, 50 : 252, 40 : 252) byl zjištěn pouze objekt z období kultury s MMK. V poměrně rozměrné jámě byl na dně učiněn nález dislokovaného lidského skeletu (k. 863) s fragmenty několika špatně zachovalých nádob.

Výzkumem bylo zjištěno, že na obou zkoumaných plochách, kde byl prozkoumán rozsáhlý hliník, zemnice, obilnice, kruhová jáma s podzemní chodbou a palisádový plot, se nachází rozsáhlé hrazené neolitické sídliště s poměrně řídkou vnitřní zástavbou.

Petr Kos, ÚAPP Brno

Resumé

Modřice (Bez. Brno-venkov). „Sádky“. LBK, MBK. Siedlung. Rettungsgrabung.

MOSTKOVICE (okr. Prostějov)

Čerpací stanice pohonných hmot EUROOIL. LnK. Sídlíště. Záchranný výzkum.

Lokalita se nachází na severovýchodním okraji Mostkovic. Leží v dosud nezastavěném prostoru semknutém mezi silnicí směřující z Prostějova do Mostkovic a tzv. „německou dálnicí“ vedoucí k Ohrozimí. Jedná se o rovinnou polohu na pravém

břehu říčky Hloučely s nadmořskou výškou v rozmezí 244 až 250 metrů. Na ZM 1:10 000, list 24-24-06, ji najdeme v širším okolí bodu o souřadnicích 463 mm od Z s.č. a 44 mm od J s.č.

V měsících září a října 2003 probíhaly zemní práce související s rekonstrukcí čerpací stanice pohonných hmot EUROOIL v Mostkovicích. Při hloubení výkopů pro napojení kanalizace a prohlubování silničního příkopu došlo k narušení několika pravěkých objektů. Provedený záchranný archeologický výzkum ovzorkoval a zdokumentoval celkem 5 sídlištních jam náležejících kultuře s lineární keramikou. Skromný keramický inventář bohužel nedovoluje bližší datování v rámci jejího vnitřního chronologického členění.

V kontextu již známých nálezů (cf. např. Gottwald 1924, 12; týž 1931, 15) se jedná o další doklad existence zemědělské osady neolitického lidu, který se přemisťoval v rámci vhodných poloh v blízkosti dnešní obce.

Pavel Fojtík, ÚAPP Brno

Literatura

Gottwald, A. 1924: Pravěká sídliště a pohřebiště na Prostějovsku. Prostějov

Gottwald, A. 1931: Můj archeologický výzkum. Prostějov

Resumé

Mostkovice (Bez. Prostějov), „Tankstelle EUROOIL“. LBK. Siedlung. Rettungsgrabung.

OLOMOUC (k. ú. Hejčín, okr. Olomouc)

Mrštíkovo náměstí. LnK, VpK. Sídliště. Záchranný výzkum.

Na polykulturní lokalitě bylo doloženo osídlení z neolitu (viz kap. Encoliti).

Jakub Vrána, AC Olomouc

Resumé

Olomouc (Bez. Olomouc). Mrštík Platz. LBK, StBK. Siedlung. Rettungsgrabung.

OLOMOUC (k. ú. Neředín, okr. Olomouc)

„Mýlina“. MMK. Sídliště. Záchranný výzkum.

Záchranný archeologický výzkum prováděný v roce 2002 na lokalitě Olomouc – Neředín, trať „Mýlina“, navázal na výzkumy z let 1998-2001. Lokalita se nachází na západním okraji Olomouce na dvou návrších nad zaniklou vodotečí orientovaných ve směru SV-JZ. Výzkum v roce 2002 se zaměřil především na návrší orientované k JZ. Na mapě ZM 1:10 000, list 24-22-19, je plocha výzkumu ohraničena těmito koordináty ZSČ: JSČ – 140 : 260, 151 : 256, 137: 252, 149 : 251, nadmořská výška kolísala od 240-245 m n. m. Celkem bylo prozkoumáno 735 pravěkých objektů na 15 parcelách rodinných domků, v trasách komunikací a inženýrských sítí.

V roce 2002 se poprvé podařilo odkrýt a prozkoumat 5 objektů kultury s moravskou malovanou keramikou, jejíž materiál se sporadicky objevoval v kulturní vrstvě vyplňující pramenou pánev zaniklé vodoteče. Jedná se patrně o okrajovou část sídliště, které pokračuje ve směru SV.

Výzkum se v roce 2003 zaměřil především na návrší orientované ve směru JZ. Plocha výzkumu je ohraničena stejnými koordinátami jako v r. 2002 (srov. výše). Celkem bylo prozkoumáno 330 pravěkých objektů na 16 parcelách rodinných domků, v trasách komunikací a při budování inženýrských sítí v souvislosti s rekonstrukcí třídy Míru, která se nachází na severním okraji lokality. Celkový počet objektů zkoumaných od roku 1998 tak dosáhl čísla 1624.

K nejstarším objektům můžeme zařadit velkou kruhovou zásobní jámu o průměru 7,5 m, patřící podle velmi zlomkovitého keramického materiálu a štípané industrie kultuře s moravskou malovanou keramikou, jejíž materiál se sporadicky objevoval i v kulturní vrstvě vyplňující pramenou pánev zaniklé vodoteče. Jedná se patrně o okrajovou část sídliště, které pokračuje ve směru SV.

Výzkum na této lokalitě bude pokračovat i v roce 2004.

Jaroslav Peška, Filip Šrámek, AC Olomouc

Resumé

Olomouc (Kataster Neředín, Bez. Olomouc). „Mýlina“. MBK. Siedlung. Rettungsgrabung.

PROSTĚJOV (k. ú. Držovice, okr. Prostějov)

„Bezděkov“. LnK, MMK. Sídliště. Záchranný výzkum.

V měsíci červnu 2003 probíhaly zemní práce související s rekonstrukcí plynovodu DN 500 mezi Prostějovem a Blatcem. Stopy pravěkého osídlení byly proti očekávání zachyceny i v prostoru Romžské nivy, a to v polní trati „Bezděkov“ na katastru Držovic (ZM 1:10 000, list 24-24-8, 34 mm od Z s. č. a 158 mm od J s. č.). Nálezy dokládají osídlení místa a jeho nejbližšího okolí v průběhu LnK, MMK a v době hradištní. V případě nálezů zlomků středověké až novověké keramiky se zřejmě jedná o materiál přemístěný během dřívějších zemědělských aktivit.

Existenci archeologických situací v obtížně „čitelných“ stěnách výkopu rekonstruovaného plynovodu indikovaly stěpy v zemině přemístěné mechanizací. Zčištěním profilu byl získán stratigrafický řez, jehož dvě spodní vrstvy obsahovaly archeologické nálezy; horní hnědá prachová hlína keramiku MMK, spodní prohlíněná jílovitá hlína keramiku LnK. Tato nově zjištěná lokalita výrazným způsobem doplňuje naše doposud velmi útržkovité poznatky o osídlení prostoru v záplavové oblasti meziříčí Hloučely a Romže.

Miroslav Šmíd, ÚAPP Brno

Resumé

Prostějov (Kataster Držovice, Bez. Prostějov). „Bezděkov“. LBK, MBK. Siedlung. Rettungsgrabung.

PŘÍBRAM (okr. Brno-venkov)

Východní okraj obce. Neolit. Sídliště (?). Povrchový průzkum.

Na plochem temeni táhlého, k východu klesajícího návrší 100-300 V obce jsme při sběru dne 7. 2. 2004 našli několik neolitických artefaktů (ZM 1:25 000, mapa 24-332 Mohelno, 416 mm od Z s. č. a 373 mm od J s.č.). Nadmořská výška se

pohybuje mezi 425-430 m. V podloží se nacházejí svahové hlíny kryjící zvětralé ruly moravika.

Nalezeno bylo několik kusů kamenné štípané industrie a keramický střep zhotovený z hmoty se silnou příměsí písčitého ostřiva. Z hlediska použité suroviny je štípaná industrie z rohovce typu Krumlovský les, varieta II (7 ks; 1 kus je přepálený). Typologicky ji tvoří čepelový ústěp, ústěpy a odpad.

„Dubecké“. Neolit. Sídliště (?). Povrchový průzkum.

Na terasovém stupni táhlého, k jihovýchodu klesajícího návrší 1 km JV obce bylo při sběru dne 7. 2. 2004 nalezeno řídce rozptýleno několik neolitických předmětů (ZM 1:25 000, mapa 24-332 Mohelno, 423 mm od Z s. č. a 328 mm od J s.č.). Nadmořská výška se pohybuje mezi 410-415 m. V podloží se nacházejí svahové hlíny a spraše kryjící zvětralé ruly moravika.

Silně poškozený polotovár sekerky z chloritické zelené břidlice želešické proveniencí dokládá skupinu broušené kamenné industrie. Dále jsme našli zvětralý střep obsahující drčené úlomky hornin moravika a křemene. Další písčité střep je zdoben obvodovými rýhami a lištou, jeho datace je však problematická. Nálezy uzavírá oboustranně zlomená čepel z rohovce typu Krumlovský les, varieta I.

Martin Kuča, Milan Vokáč, Josef Kovář, FF MU Brno

Resumé

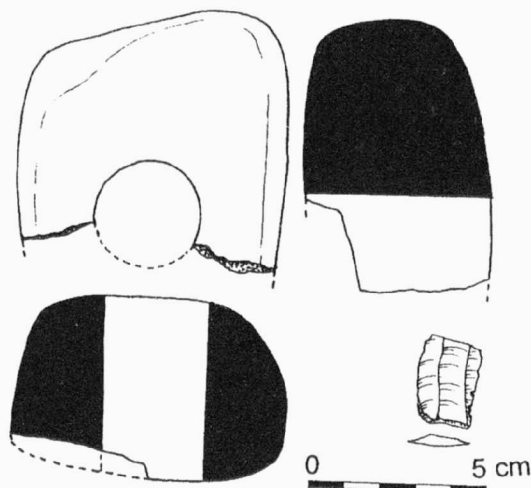
Příbram (Bez. Brno-venkov). Ostrand der Gemeinde. Neolithikum. Siedlung (?). Oberflächensammlung.

Příbram (Bez. Brno-venkov). „Dubecké“. Neolithikum. Siedlung (?). Oberflächensammlung.

RATIBOŘICE (okr. Třebíč)

„Proklaty“. MMK (?). Náhodný nález. Povrchový sběr.

Lokalita leží asi 1,3 km SVV obce v místní trati „Proklaty“ na katastru Ratibořic v místě vymezeném v ZM 1:10 000, mapový list 23-44-09, 20 mm V s. č. a 145 mm J s. č. Je umístěna na jižním, výrazně členitém svahu nad Ratibořickým potokem v nadmořské výšce 485-488 m. Povrchovým sběrem zde Pavel a Jaroslava Škrdlovi zjistili několik nových archeologických předmětů (obr. 8). Z nich vyniká tyl sekeromlatu, na jehož zhotovení byl využit amfibolický diorit původem z metabazitové zóny brněnského masivu. Další artefakt představuje čepel z kvalitní šedozelenavé plazmy, vytěžené jádro z rohovce typu Krumlovský les variety I a ústěp z kusového křišťálu (proveniencí z okolí Kněžic u Brtnice). Tato štípaná industrie byla nalezena rozptýlena v poli směrem na západ až do vzdálenosti 200 m od základního bodu. Ze starších nálezů učiněných v 1. polovině 20. století p. Bulou a F. Papouškem je z tratě „Proklaty“ několik kusů broušené industrie, jako 2 sekerky a klínek ze zelené břidlice a zlomek mlatu z gabra (?) (Vidomec F. a V. 1951, 182). Podle přítomnosti kusového křišťálu, použité suroviny na výrobu broušené industrie (amfibolický diorit) a geografické pozice lokality na samém okraji pravěké sídelní oikumeny můžeme předběžně nalezený materiál datovat do kultury s moravskou malovanou keramikou.



Obr. 8. Ratibořice. Neolitická kamenná industrie. Ratibořice. Neolithische Steinindustrie.

Neolitická keramika až na jeden sporný kousek chybí a naskytá se otázka interpretace jednotlivých nálezů kamenné industrie – indicie blízkého sídliště (?), rozptýl artefaktů v širším zázemí sídliště (?), komunikační trasy (?), získávání surovin (?) aj.

V jižní části lokality v okolí křovinatého místa při okraji terasy se koncentrují nálezy raně středověké až novověké keramiky ze 13.-17. století. Z nich nejstarší jsou početné tuhové střepy z hrnců i zásobnic zdobené radélkem, rýhami a žlábkou z 1. poloviny 13. století. Ty souvisí se středověkou osadou Proklaty uvedenou v pramenech 14.-15. století (Nekuda 1961, 68; Košťufík a kol. 1986, 235).

Milan Vokáč, FF MU Brno
Pavel Škrdl, Třebíč

Literatura

- Košťufík, P. a kol. 1986: Pravěk Třebíčska. Brno.
Nekuda, V. 1961: Zaniklé osady na Moravě v období feudalismu. Brno.
Vildomec, F. – Vildomec, V. 1951: Soupis prehistorických nálezů Moravskobudějovicka. Strojopis uložený v ZMM Třebíč.

Resumé

Ratibořice (Bez. Třebíč). „Proklaty“. MBK (?), Einzelfund. Oberflächensammlung.

SENTICE (okr. Brno-venkov)

„Čtvrť“. LnK. Sídliště. Povrchový průzkum.

Při povrchovém průzkumu bylo přibližně mezi Senticemi a Čebínem objeveno nové sídliště lidu s lineární keramikou v trati Čtvrť (1 km SV od kostela v obci). Nevýrazné střepy z narušených objektů jsou drobné, zastoupeny jsou jednak písčité, jednak plavené. Soubor keramiky doprovází kamenná ští-

paná industrie, tvoří ji 5 úštěpů, a to z rohovce typu Krumlovský les, variety I i II (2x) a silicitu glacienních sedimentů (2x).

Martin Kuča, Kamil Smíšek, FF MU Brno

Resumé

Sentice (Bez. Brno-venkov). „Čtvrť“. LBK. Siedlung. Rettungsgrabung.

SLATINKY (okr. Prostějov)

Močidýlka. Neolit. Sídliště. Záchraný výzkum. Uložení: Muzeum Prostějovska v Prostějově.

V druhé polovině roku 2003 bylo Muzeem Prostějovska prozkoumáno pět ploch skrytých pro stavbu rodinných domů. Z nich byla na jedné zjištěna pouze mělká deprese, pravděpodobně přírodního původu. Na ostatních bylo zachyceno množství sídlištních jam s bohatým keramickým inventářem. Byla také shromážděna poměrně početná kolekce broušené i štípané kamenné industrie i kostěných nástrojů. Nebyly však nalezeny žádné kovové předměty, pouze v několika objektech KLPP se vyskytovala struska. Výzkum v této poloze bude pokračovat v návaznosti na stavbu dalších rodinných domků.

Pavel Moš, M Prostějovska v Prostějově

Resumé

Slatinky (Prostějov District). „Močidýlka“ field. Neolithic. Settlement. Rescue excavations.

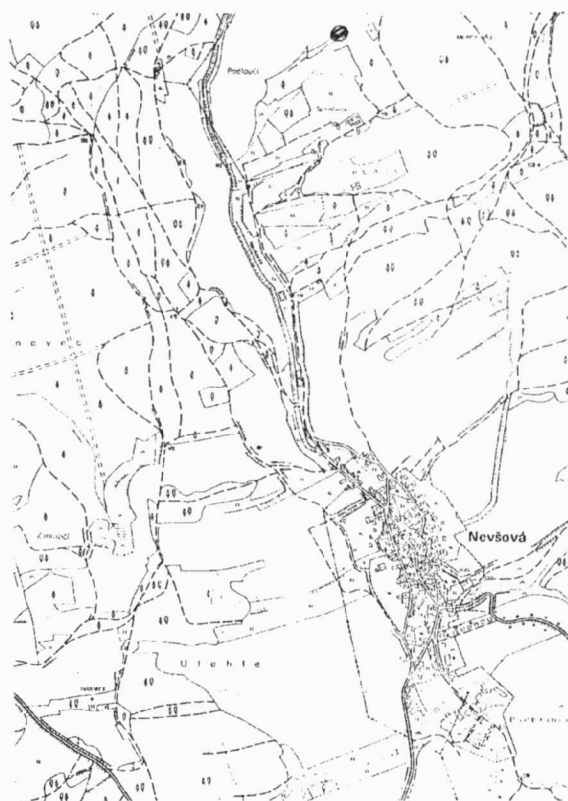
SLAVIČÍN (k. ú. Nevšová, okr. Zlín)

„Panské“. LnK. Zjišťovací výzkum.

Při realizaci povrchového průzkumu na katastru obce Slavičín – Nevšová byly v trati „Panské“ nalezeny fragmenty pravěké keramiky (první nálezy v těchto místech však byly zjištěny již v červenci roku 1996 po hluboké orbě). Nalezené zlomky keramiky byly vyrobeny z hrubšího materiálu a nebyly příliš důkladně vypáleny. Vnější povrchová úprava byla provedena okrovou barvou. Vnitřní stěna střepů je tmavě šedá až černá, nesoucí známky po vypalování. Následným podrobnějším průzkumem této lokality byly nalezeny větší střepy nádob nesoucí známky zdobení jednotlivými prstovými vpichy v liniích. Kumulace těchto nálezů byla na menší ploše o rozměrech v půdorysu cca 4 x 5 m a v hloubce přibližně 20-30 cm. Naleziště ve trati „Panské“ je situováno na ZM 1 : 10 000, od Z s.č. 88 a 114 mm, od J s.č. 151 a 153 mm (obr. 9). Nachází se v severozápadní části katastru, a to na polních parcelách svažujících se k jihozápadu.

Naleziště zmíněné keramiky je na rozhraní lesního porostu a obdělávané zemědělské půdy v nadmořské výšce přibližně 500 m. Vzhledem k poměrně malé ploše místa nálezu (4 x 5 m) a téměř úplné sterilitě okolního polního terénu lze předpokládat další nálezy ve větší hloubce nebo již v prostoru lesních parcel, kde není možné s ohledem na trvalý lesní porost provést důkladnější průzkum a tím popř. rozšířit prostorově tuto lokalitu.

Nalezená keramika byla předána k posouzení Janě Langoové z Muzea jihovýchodní Moravy ve Zlíně, které děkují za její



Obr. 9. Slavičín. Poloha naleziště kultury s LnK v trati „Panské“ u Nevšové, výřez z mapy 1:10 000. Slavičín. Lage der Lokalität der LBK in der Flur „Panské“ bei Nevšová (Ausschnitt aus der Landkarte – Maßstab 1:10 000).

vyhodnocení a chronologické zařazení. Objevené keramické fragmenty patří kultuře s lineární keramikou. Jedná se tak o první nálezy této nejstarší keramiky v katastru obce Nevšová (dřívější nálezy LnK byly učiněny převážně v katastru města Slavičina).

Josef Ščuglík, M Slavičín

Resumé

Slavičín (Kataster Nevšová, Bez. Zlín). LBK. Siedlung. Feststellungsgrabung.

TETČICE (okr. Brno-venkov)

750 m V stanice ČD. Neolit. Ojedinelé nálezy. Povrchový průzkum.

V září roku 2003 se na sprašovém JV svahu vyběhajícího z kopce Křiby (750 m V stanice Českých drah) podařilo povrchovým sběrem shromáždit dva kusy štípané industrie. Jedná se o nevýrazné drobné úštěpy zhotovené z rohovce typu Krumlovský les, variety II. Možnost neolitického sídliště není vyloučena, protože sběrové podmínky nebyly ideální – neopřršená podmítka. Časem bude prospekce pokračovat.

Martin Kuča, FF MU Brno

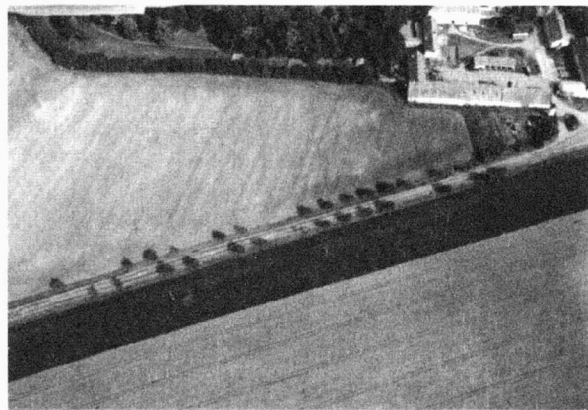
Resumé

Tetšice (Bez. Brno-venkov). 750 m O der Station der Tsechischen Bahne. Neolithikum. Oberflächensammlung.

TULEŠICE (okr. Znojmo)

„Na dlouhých záhonech“. LnK, MMK. Sídliště. Povrchový průzkum.

V září roku 2003 byl proveden povrchový průzkum v trati „Na dlouhých záhonech“, kde již v roce 2000 zachytil M. Bálek pomocí letecké prospekce v porostu obilí asi 40 bodových objektů oválného tvaru (obr. 10; Bálek 2001, 278). Polní trať se nachází severně od obce mezi silnicí vedoucí z Tulešic do Dolních Dubňan a areálem zámeckého parku, na plochém návrší mírně se svažujícím jihovýchodním směrem k Tulešickému potoku. Přesná poloha lokality, rozkládající se v nadmořské výšce od 298 do 301 m, je na ZM ČR 1:10 000,



Obr. 10. Tulešice, Na dlouhých záhonech. Letecký snímek lokality (foto M. Bálek).

Tulešice, Na dlouhých záhonech. Lufstaufnahme der Lokalität (Photo M. Bálek).

listu 24-33-24, určena body o souřadnicích 52:191, 56:187, 73:202 a 60:206 mm od západní-j jižní sekční čáry. Povrchovým sběrem se podařilo získat kolekci zlomků keramických nádob a kamenné štípané industrie kultury s lineární keramikou a moravskou malovanou keramikou. S největší pravděpodobností se jedná o pokračování neolitického sídlištního areálu, jehož část byla podle záznamu J. Kaufmana zničena v letech 1958 a 1960 při výstavbě státního statku, vzdáleného asi 200 m jihozápadním směrem (nálezořá zpráva č. j. 974/61 uložena v archivu AÚ AV ČR v Brně).

Michal Přichystal, ÚAPP Brno

Literatura

Bálek, M. 2001: Výsledky leteckého snímkování na Moravě v roce 2000, Přehled výzkumů 42 (2000), 271-279.

Resumé

Tulešice (Bez. Znojmo). „Na dlouhých záhonech“. LBK, MBK. Siedlung. Terrainbegehung.

VELKÉ LOSINY (okr. Šumperk)

1 km SZ od středu obce. Neolit – Eneolit (?). Ojedinelý nález. Povrchový sběr.

V souvislosti s povrchovými průzkumy prováděnými na podzim 2003 byly získány nové doklady pravěkého osídlení katastru Velkých Losin.

Jedním nálezem je čepelovitý úštěp s boční retuší, vyrobený ze silicitu glacienních sedimentů (obr. 11). Jeho délka je 54 mm. Tento nález lze rámcově datovat do neolitického nebo eneolitického období. Místem nálezu byl táhlý odlesněný hřeben nad lázeňským lesíkem, nad soutokem říčky Račinka a jejího bezejmenného přítoku. Přesné určení místa nálezu nám vymezuje bod na ZM 1: 10 000, list 14 – 42 – 01, jehož souřadnice jsou 254 mm od Z s. č. a 240 od J s. č. Nadmořská výška nálezu je 423 m n. m. Z místa nálezu se naskýtá výhled na vzdálené vrcholky jesenických hor.

Zdeněk Schenk, FF MU Brno



Obr. 11. Velké Losiny. Náhodný nález čepelovitého úštěpu. Velké Losiny. Spaltindustrie. Einzelfund.

Literatura

Goš, V. 1969: Pravěk Šumperka, Severní Morava 18, 33-39.

Resumé

Velké Losiny (Bez. Šumperk). 1 km NW vom Zentrum der Gemeinde. Neolithikum – Äneolithikum (?). Einzelfund. Oberflächensammlung.

VELKÝ TÝNEC (k. ú. Vsiško, okr. Olomouc)

„Skĺípky“. LnK, MMK. Sídliště. Záchraný výzkum.

Na polykulturní lokalitě (viz v kap. Středověk a novověk) byla doložena osídlení z období neolitu.

Jakub Vrána, AC Olomouc

Resumé

Velký Týnec (Kataster Vsisko, Bez. Olomouc). „Sklípky“. LBK. Rettungsgrabung.

VEVERSKÉ KNÍNICE (okr. Brno-venkov)

„Netušilky“. MMK. Sídliště. Povrchový průzkum.

Nové pravěké sídliště se nachází ve výhodné poloze na mírném svahu se sklonem k východu na rozhraní katastrů Veverských Knínic a Brna – Bystřec v trati „Netušilky“ (2,5 km V středu obce). Povrchovým sběrem bylo shromážděno několik fragmentů keramiky vesměs písčitého charakteru. Polokulovitý výčnělek datuje soubor do kultury s MMK. Plošně retušovaný, oboustranně přelomený artefakt, může náležet do průběhu eneolitického či starobronzového období. Ostatní kamenná štípaná industrie je – až na dva patinované úštěpy ze spongolitu (viz kap. Paleolit) – zhotovena výhradně z rohovce typu Krumlovský les – variety II (dvě jádra, oboustranně přelomená čepelka, drobný úštěp) a jeden kus je přepálený.

Martin Kuča, Jiří Šlajsa, FF MU Brno

Resumé

Veverské Knínice (Bez. Brno-venkov). „Netušilky“. MBK. Siedlung. Oberflächensammlung.

VYSOKÉ POPOVICE (okr. Brno-venkov)

„Dlouhé“. Neolit. Ojedinelé nálezy. Povrchový průzkum.

Při podrobném průzkumu mikroregionu Vysokých Popovic jsme našli 3 ojedinelé kusy ŠI. Nalezené úštěpy byly objeveny poměrně daleko od sebe v trati Dlouhé (600 m JZ od kostela v obci) ve spodní části členitého jižního svahu mezi železniční tratí Okříšky-Brno a potokem Habřina. Nadmořská výška je 430–445 m a pozice v ZM 1:25 000, mapový list 24-332 Mohelno, 350 mm od Z s. č. a 302 mm od J s. č. Podloží zde tvoří zvětřalá bítešská rula. Úštěpy jsou vyrobeny z rohovce typu Krumlovský les (varieta I i II) a z kvalitní křemičité zvětřaliny hadců – plazmy. Artefakt z plazmy dokazuje, že tato atraktivní surovina, pocházející z primárních výskytů v okolí Jevišovic (30 km daleko), byla v neolitu distribuována po celé jihozápadní Moravě a objevuje se tak i v místech závislých na přísunu jiných druhů surovin; v tomto případě jde o rohovec typu Krumlovský les. Zároveň tyto nálezy mohou indikovat blízkost dosud neznámého neolitického sídliště. Z této lokality mohou pocházet i staré nálezy kamenných seker (sekeromlatů) uváděných z Popovic (Kratochvíl 1904, 247).

Milan Vokáč, Martin Kuča, Josef Kovář, FF MU Brno

Literatura

Kratochvíl, A. 1904: Ivančický okres. Vlastivěda Moravská II. Brno.

Resumé

Vysoké Popovice (Bez. Brno-venkov). „Dlouhé“. Neolithikum. Einzelfunde. Oberflächensammlung.

ZAKŘANY (okr. Brno-venkov)

„Nivy“. LnK. Sídliště. Povrchový průzkum.

Mezi JZ okrajem obce (škola) a ZD na pozvolném JV sprášovém svahu v trati Nivy jsme po hluboké orbě objevili několik porušených objektů. Nadmořská výška lokality je 370–380 m a poloha v ZM 1:25 000, mapový list 24-332 Mohelno, je 465 mm od Z s. č. a 257 mm od J s. č.

Z početných objektů pochází kupodivu jen velmi málo náleží keramiky, kamenné industrie a mazanice. Keramika je vyrobena z „bahnitého“ keramického těsta se silnou organickou příměsí, ojedinele i z písčité hmoty. Ve dvou případech jsme zachytili zdobení pomocí řádek nehtovitých vrypů. Surovinová základna kamenné štípané industrie je naprosto monotónní – tvořena pouze rohovcem typu Krumlovský les, variety I (1 ks) a II (4 ks). Další dva úštěpy jsou z přepáleného rohovce výše uvedeného typu. Mimo bulbované úštěpy se objevila čepel s náznaky laterální retuše. Broušenou industrii reprezentuje ověřený fragment kopytovitého klínu (?), snad ze zelenavého jemnozrného amfibolitu.

Vzhledem k poloze lokality v těsném sousedství obce nepřekvapují nálezy tuhové pozdněhradištní (1 ks zdoben radélkem a další obvodovou lištou a žlábkou) a zejména vrcholně středověké keramiky rozptýlené po celé polní trati.

„Padělky u hřbitova“. MMK. Sídliště. Povrchový průzkum.

Na výrazném jihovýchodním sprášovém svahu jsme v okolí kóty 404,9 m v trati Padělky u hřbitova (700 m S od kostela) po hluboké orbě objevili 2 porušené objekty. Poloha lokality v ZM 1:25 000, mapový list 24-332 Mohelno, je 475 mm od Z s. č. a 303 mm od J s. č.

Díky zahloubení objektů do sprášové návěže jsou nalezené kusy keramiky velmi dobře zachovány. Pro kulturu s MMK je typický zaoblený okraj a polokulovitý výčnělek. Z ojedinelých exemplářů kamenné štípané industrie byly nalezeny 2 větší úštěpy z rohovce typu Krumlovský les obou variet. Z ostatních nálezů je nutné zmínit fragment raně novověké skleněné nádoby.

Zajímavá je poloha sídliště na výrazném hřbetu, který je jedním z posledních, jež spadají z Českomoravské vrchoviny a kontrolují celé území až k Oslavanům.

Martin Kuča, Milan Vokáč, Josef Kovář, FF MU Brno

Resumé

Zakřany (Bez. Brno-venkov). „Nivy“. LBK. Siedlung. Oberflächensammlung.

Zakřany (Bez. Brno-venkov). „Padělky u hřbitova“. MBK. Siedlung. Oberflächensammlung.

ZLÍN (k. ú. Malenovice, okr. Zlín)

„Mezicestí“. LnK, MMK. Sídliště. Záchraný výzkum.

V roce 2003 proběhla další etapa archeologického výzkumu na známé polykulturní lokalitě „Mezicestí“ na katastru Zlína – Malenovic, vyvolaná výstavbou dalšího nákupního střediska CENTRO II (lokalita je situována na ZM 1 : 10 000,

list 25-31-24, od Z s.č. 227 a 233 mm a od J s.č. 74 a 98 mm). Poloha naleziště je na návrší mírné terénní vlny nad starou říční terasou levého břehu řeky Dřevnice (nadmořská výška se pohybuje kolem 195 m). Obdobně jako při předchozím výzkumu v roce 1999 představovaly nejstarší zjištěnou fázi osídlení této lokality nálezy kultury s lineární keramikou, získané při snižování kulturní vrstvy o mocnosti téměř 1 m ve čtvercích I a II. Převážně se jednalo o keramické nálezy z mladší fáze této kultury (stupeň IIa), jako výzdobný motiv se na povrchu nádob objevují pásy s ornamentálním vzorem, případně se vyskytují tzv. notové značky. V menší míře se na lokalitě podařilo zachytit keramické nálezy kultury s MMK.

Jiří Kohoutek, ÚAPP Brno

Resumé

Zlín (Kataster Malenovice, Bez. Zlín). „Mezicestí“. LBK u. MBK. Siedlung. Rettungsgrabung.

ZNOJMO (k. ú. Hradčtš, okr. Znojmo)

„Velké panské“. MMK (fáze Ia, b – Lengyel I). Sídliště. Záchraný výzkum.

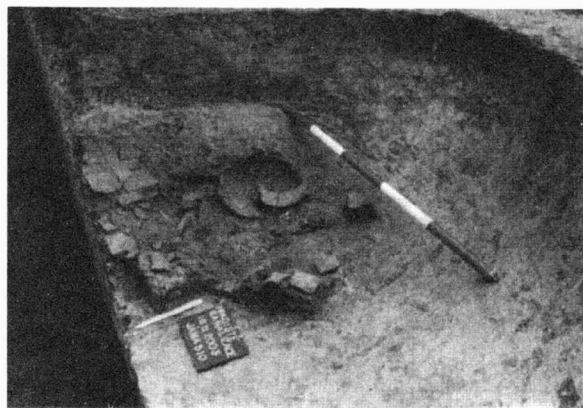
V rámci výstavby kanalizace pro obec Makovice a současně budovaného výtlačku směrem ke Znojmu-Hradčtš se na jeho trase podařilo zachytit 4 pravěká sídliště. Dvě z nich náležejí do období kultury s moravskou malovanou keramikou. Sídliště v poloze „Velké panské“ se nachází na nejvyšším místě táhlého svahu s nadmořskou výškou v rozmezí 356–365 m n. m., nedaleko bezejmenného pravobřežního přítoku Mašovického potoka a bezejmenného přítoku řeky Dyje. Celkem je na trase výkopu v délce 120 m zachyceno 5 objektů.

Na základě rozboru keramického materiálu můžeme zařadit všech pět objektů k jednomu sídlišti kultury s moravskou malovanou keramikou, které můžeme podle souboru keramiky zařadit pouze rámcově do průběhu fáze Lengyel I (fáze Ia, b). Při jeho časovém zařazení tak vycházíme z výskytu či absence charakteristických tvarových a výzdobných prvků. Mimo dvou případů (červená malba) není doložena malovaná ani řýsovaná výzdoba. Naopak je zastoupeno přírodní žluté barvivo, jehož použití k výzdobě je pro fázi Lengyel I typické. Charakteristické jsou oválné výčnělky se dvěma důlky, doložen je jeden zlomek z hřibovité nádoby. Ty můžeme také zařadit ke starším prvkům, které se nejbližší vyskytují na lokalitě v Mašovicích – „Pšeničném“. Naopak nejsou zastoupeny mladší prvky, jako jsou výčnělky typu „soví hlavička“, dovnitř zesílené plece u mís, seříznuté okraje či mladší typy výčnělků. K zajímavostem patří hrudka surového grafitu, soubor nálezů doplňuje početná kolekce štípaná a broušené industrie.

„Goldberg“. MMK (fáze IIa₁ – Lengyel II). Sídliště. Záchraný výzkum.

Druhé sídliště reprezentované jedním objektem (510) se podařilo zachytit v trati „Goldberg“ v prostoru za zahradami u křížku. Rozkládá se na mírném svahu v nadmořské výšce 325–330 m n. m. Podloží je v tomto prostoru tvořeno degradovanou spraší, která je však směrem k obci vystřídána skálou dyjského masivu.

Na dně výše uvedeného objektu se nacházela velká koncentrace archeologických nálezů. Tu tvořily především téměř celé nádoby a řada dalších fragmentů, mezi nimiž se nacházelo několik větších, zcela rozpadlých lomových kamenů (obr. 12). Ve zbytku jámy na severní straně výkopu se pak podařilo objevit velký polotovar kamenné sekery. K zajímavým nálezům patří mírně esovitě profilovaná mísa s vně vyhnutým okrajem se zbytky smolného nátěru na vnějším povrchu a původně 4 velkými vertikálními uchy. Pro časové zařazení objektu je důležitá přítomnost dvou charakteristických znaků. Především je to tenkostěnná mísa s ostrou profilací a drobnými výčnělky typu „soví hlavička“ umístěné přímo na lomu maximální výduť. Druhým jsou fragmenty hrnce s výčnělky stejného typu. Na základě těchto nálezů můžeme objekt zařadit do období druhého stupně lengyelské kultury (Lengyel II odpovídající MMK – fázi IIa₁).



Obr. 12. Znojmo, Goldberg. Koncentrace keramiky a dalších nálezů na dně objektu (510) MMK (fáze IIa₁).

Znojmo, Goldberg. Konzentration der Keramik u. weiteren Funde am Boden des Objektes (Nr. 510) der MBK (Phase IIa₁).

Zdeněk Čermák, ÚAPP Brno

Resumé

Znojmo (Kataster Hradčtš, Bez. Znojmo). „Velké panské“. MBK (Phase Ia u. b – Lengyel I). Siedlung. Rettungsgrabung.

Znojmo (Kataster Hradčtš, Bez. Znojmo). „Goldberg“. MBK (fáze IIa₁ – Lengyel II). Siedlung. Rettungsgrabung.

ŽELEŠICE (okr. Brno-venkov)

„Dlouhé díly“ a „Myšák“. Neolit. Sídliště (?). Povrchový průzkum.

Ze sběrů Jiřího Racla a Pavla Sinajského (viz kap. Paleolit) pochází z tratě Dlouhé díly a Myšák také početná nepatinovaná kamenná štípaná industrie. Jedná se převážně o nevýrazné úštěpy a úlomky surovin, ale jsou zde zastoupeny i dva artefakty s místní retuší a dvě čepele. Ze surovin převažuje rohovec typu Stránská skála, méně je zastoupen rohovec typu Krumlovský les variety II a ojediněle i silicit glacienních sedimentů.

Tři artefakty jsou z přepáleného silicitu. Keramický materiál nebyl výše jmenovanými zatím na lokalitě nalezen nebo sbírán.

„Vrchy“. Neolit. Náhodný nález. Povrchový průzkum.

Z kolekce nálezů Jiřího Racla (viz kap. Paleolit) pochází z trati Vrchy (1 km SZ od kostela) i ojedinělý nález kamenné ploché sekerky s asymetrickým ostřím. Celková zachovaná délka této sekerky s poškozeným týlem činí 68 mm.

Martin Kuča, Petr Žákovský, FF MU Brno

Resumé

Želešice (Bez. Brno-venkov). „Dlouhé díly“ u. „Myšák“. Neolithikum. Siedlung (?). Obeflächensammlung.

Želešice (Bez. Brno-venkov). „Vrchy“. Neolithikum. Einzelfund. Oberflächensammlung.

KNIHOVNA AV ČR

PD 1520

45 (2004)



2157/05