

ARCHEOLOGICKÝ ÚSTAV AKADEMIE VĚD ČESKÉ REPUBLIKY V BRNĚ

PŘEHLED VÝZKUMŮ

45



BRNO 2004



PŘEHLED VÝZKUMŮ 45

- Vydává: Archeologický ústav AV ČR Brno
Královopolská 147, 612 00 Brno
E-mail: infor@iabrno.cz
- Odpovědný redaktor: doc. PhDr. Jaroslav Tejral, DrSc.
- Redakce a příprava pro tisk: Ing. Petr Škrdla, PhD., Mgr. Balázs Komoróczy, PhDr. Lubomír Šebela, CSc.,
PhDr. Rudolf Procházka, CSc., PhDr. Jiří Doležel, Dana Gregorová, Alice Del
Maschio
- Na titulním listě: Jeskyně Švédův stůl. Foto Jiří A. Svoboda
- Tisk: Bekros
- Náklad: 400 ks

© 2004 by the Authors.

All rights reserved.

AÚ AV ČR Brno, Královopolská 147, 612 00

ARCHEOLOGICKÝ ÚSTAV AKADEMIE VĚD ČESKÉ REPUBLIKY V BRNĚ

PŘEHLED VÝZKUMŮ

45

ISSN 1211-7250

ISBN 80-86023-64-8

BRNO 2004

3001-

9395458

Obsah

STUDIE A KRÁTKÉ ČLÁNKY

Jiří A. Svoboda	NEANDERTÁLCI VERSUS ANATOMICKY MODERNÍ LIDÉ. K AKTU- ÁLNÍMU STAVU VÝZKUMU VE STŘEDNÍM PODUNAJÍ	13
	NEANDERTHALS VERSUS ANATOMICALLY MODERN HUMANS. ACTUAL STATE OF RESEARCH IN THE MIDDLE DANUBE REGION	
Miroslav Bárta, Vladimír Brůna, Viktor Černý, Jiří Musil, Jiří A. Svoboda, Miroslav Verner	REPORT ON THE SURVEY AND TRIAL EXCAVATIONS OF THE CZECH INSTITUTE OF EGYPTOLOGY, CARRIED IN THE AREA OF EL-HAYEZ, BAHARIA OASIS (2ND SEASON, 6.3.-31. 3. 2004)	23
	ZPRÁVA O PRŮZKUMU A ZJIŠŤOVACÍM VÝZKUMU ČESKÉHO EGYPTOLOGIC- KÉHO ÚSTAVU V PROSTORU EL-HAYEZ, OÁZA BAHARÍJA (2. VÝZKUMNÁ SEZONA, 6.3.-31.3. 2004)	
Miroslav Chleborád, Robert Chleborád, Svatava Tlustá, Lubomír Šebela	„ŘÍMSKÉ“ SÍDLIŠTĚ U VÍCEMILIC	29
	„RÖMERZEITLICHE“ SIEDLUNG BEI VÍCEMILICE	
Jan Jílek	JEHLICOVITÝ LÉKAŘSKÝ NÁSTROJ Z MUŠOVSKA V KONTEX- TU STŘEDNÍHO PODUNAJÍ	33
	EIN NADELARTIGES MEDIZINISCHES INSTRUMENT AUS DER REGION VON MUŠOV IM KONTEXT DES MITTELDONAU GEBIETES	
Petr Holub, Václav Kolařík, David Merta, Marek Peška, Dana Zapletalová, Antonín Zůbek	PŘEDBĚŽNÉ VÝSLEDKY ZÁCHRANNÝCH ARCHEOLOGICKÝCH VÝZKUMŮ V BRNĚ V ROCE 2003	39
	VORLÄUFIGE ERGEBNISSE ARCHÄOLOGISCHER RETTUNGSGRABUNGEN IN BRNO IM JAHR 2003	
Petr Hejhal, Petr Hrubý, Vítězslav Mráz	PŘEDBĚŽNÉ VÝSLEDKY ZÁCHRANNÝCH ARCHEOLOGICKÝCH VÝZKUMŮ V JIHLAVĚ V ROCE 2003	97
	VORLÄUFIGE ERGEBNISSE ARCHÄOLOGISCHER RETTUNGSGRABUNGEN IN IGLAU IM JAHR 2003	

PŘEHLED VÝZKUMŮ NA MORAVĚ A VE SLEZSKU

PALEOLIT A MEZOLIT

MLADEČ (okr. Olomouc)	J. A. Svoboda, M. Nývltová Fišáková	109
PAVLOVICE U PŘEROVA (okr. Přerov)	Z. Nerudová, J. Homolka	109
POHOŘELICE (okr. Zlín)	P. Škrdla	112
PŘESTAVLKY (okr. Přerov)	Z. Schenk, Z. Schenková	114
SPYTIHNĚV (okr. Zlín)	P. Škrdla, M. Nývltová Fišáková	115
SUŠICE (okr. Přerov)	Z. Nerudová, J. Homolka	116
UH. HRADIŠTĚ (k. ú. Jarošov u Uh. Hradště, okr. Uh. Hradště)	P. Škrdla	116
VEVERSKÉ KNÍNICE (okr. Brno-venkov)	M. Kuča	117
ŽELEŠICE (okr. Brno-venkov)	M. Kuča, P. Žákovský	117

NEOLIT

BEDŘICHOVICE (okr. Brno-venkov)	P. Kos, D. Parma	121
BRNO (k. ú. Bystrc, okr. Brno-město)	M. Kuča, J. Šlajсна, B. Šimral	121
BRNO (k. ú. Horní Heršpice, okr. Brno-město)	M. Přichystal	122
BRNO (k. ú. Žebětín, okr. Brno-město)	M. Kuča	122
BŘEZOLUPY (okr. Uherské Hradště)	M. Kuča, P. Škrdla	122
BUKOVANY (okr. Olomouc)	J. Vrána	122
DALEŠICE (okr. Třebíč)	M. Vokáč, M. Kuča	123
HLUBOKÉ MAŠŮVKY (okr. Znojmo)	Z. Čižmář	123
HNĚVOTÍN (okr. Olomouc)	A. Tajer	125
HODONICE (okr. Znojmo)	Z. Čižmář	126
HORNÍ SUKOLOM (okr. Olomouc)	M. Kalábek	126
CHOLINA (okr. Olomouc)	M. Šmíd	126
CHUDČICE (okr. Brno-venkov)	M. Kuča	126
KRALICE NA HANÉ (okr. Prostějov)	M. Šmíd	126
KRUMSÍN (okr. Prostějov)	J. Hebr	127
KUŘIM (okr. Brno-venkov)	M. Přichystal	127
LIPNÍK NAD BEČVOU (okr. Přerov)	A. Tajer	127
MAŠOVICE (okr. Znojmo)	Z. Čižmář	127
MEDLOVICE (okr. Vyškov)	D. Parma	128
MODŘICE (okr. Brno-venkov)	P. Kos	128
MOSTKOVICE (okr. Prostějov)	P. Fojtík	128
OLOMOUC (k. ú. Hejčín, okr. Olomouc)	J. Vrána	129
OLOMOUC (k. ú. Neředín, okr. Olomouc)	J. Peška, F. Šrámek	129
PROSTĚJOV (k. ú. Držovice, okr. Prostějov)	M. Šmíd	129
PŘÍBRAM (okr. Brno-venkov)	M. Kuča, M. Vokáč, J. Kovář	129
RATIBOŘICE (okr. Třebíč)	M. Vokáč, P. Škrdla	130
SENTICE (okr. Brno-venkov)	M. Kuča, K. Smíšek	130
SLATINKY (okr. Prostějov)	P. Moš	131
SLAVIČÍN (k. ú. Nevšová, okr. Zlín)	J. Ščuglík	131
TETČICE (okr. Brno-venkov)	M. Kuča	131
TULEŠICE (okr. Znojmo)	M. Přichystal	132
VELKÉ LOSINY (okr. Šumperk)	Z. Schenk	132
VELKÝ TÝNEC (k. ú. Vsiško, okr. Olomouc)	J. Vrána	132
VEVERSKÉ KNÍNICE (okr. Brno-venkov)	M. Kuča, J. Šlajсна	133
VYSOKÉ POPOVICE (okr. Brno-venkov)	M. Vokáč, M. Kuča, J. Kovář	133
ZAKŘANY (okr. Brno-venkov)	M. Kuča, M. Vokáč, J. Kovář	133
ZLÍN (k. ú. Malenovice, okr. Zlín)	J. Kohoutek	133
ZNOJMO (k. ú. Hradště, okr. Znojmo)	Z. Čižmář	134
ŽELEŠICE (okr. Brno-venkov)	M. Kuča, P. Žákovský	134

ENEOLIT

BRODEK U PROSTĚJOVA (okr. Prostějov)	M. Šmíd	139
BŘEZINA (okr. Vyškov)	J. Hebr	139
BUKOVANY (okr. Olomouc)	J. Vrána	139
DRNHOLEC (okr. Břeclav)	P. Kubín	140
HABROVANY (okr. Vyškov)	Z. Baarová	140
HAMRY (okr. Prostějov)	J. Hebr, P. Moš	140
HLUBOKÉ MAŠŮVKY (okr. Znojmo)	Z. Čižmář	140
HNĚVOTÍN (okr. Olomouc)	A. Tajer	141
HODONICE (okr. Znojmo)	Z. Čižmář	142
KUDLOVICE (okr. Uherské Hradště)	P. Škrdla	142
LULEČ (okr. Vyškov)	Z. Baarová	142
MAŠOVICE (okr. Znojmo)	Z. Čižmář	142
MODŘICE (okr. Brno-venkov)	P. Kos	143
OLOMOUC (k. ú. Hejčín, okr. Olomouc)	J. Vrána	144
OLOMOUC (k. ú. Slavonín, okr. Olomouc)	M. Kalábek	145
PTÁČOV (okr. Třebíč)	M. Vokáč, A. Pelikán	145
SUDOMĚŘICE (okr. Hodonín)	D. Prama	146
TRNÁVKA (okr. Přerov)	M. Kalábek	146

TULEŠICE (okr. Znojmo)	M. Přichystal	146
ÚJEZD (okr. Olomouc)	J. Vrána	147
UNIČOV (okr. Olomouc)	M. Kalábek	147
VELKÉ LOSINY (okr. Šumperk)	Z. Schenk	147
VELKÝ TÝNEC (k. ú. Vsisko, okr. Olomouc)	J. Vrána	148
VŘESOVICE (okr. Prostějov)	M. Šmíd	148

DOBA BRONZOVÁ

BAVORY (okr. Břeclav)	S. Stuchlík	153
BEDŘICHOVICE (okr. Brno-venkov)	P. Kos, D. Parma	153
BRNO (k. ú. Horní Heršpice, okr. Brno-město)	M. Přichystal	154
BRNO (k. ú. Horní Heršpice, okr. Brno-město)	S. Stuchlík, L. Šebela	155
BŘEZINA (okr. Vyškov)	J. Hebr	155
BUKOVANY (okr. Olomouc)	J. Vrána	156
ČEKYNĚ (okr. Přerov)	V. Vránová	156
FRÝDEK-MÍSTEK (okr. Frýdek-Místek)	J. Juchelka	156
HABROVANY (okr. Vyškov)	Z. Baarová	157
HAMRY (okr. Prostějov)	J. Hebr, P. Moš	157
HODONICE (okr. Znojmo)	Z. Čižmář	157
HRADČANY (k. ú. Koberžice, okr. Prostějov)	M. Šmíd	158
NOVÉ HVĚZDLICE (okr. Vyškov)	D. Parma	158
OLBRAMOVICE (okr. Znojmo)	P. Kos	158
OLOMOUC (k. ú. Hejčín, okr. Olomouc)	J. Vrána	160
OLOMOUC (k. ú. Neředín, okr. Olomouc)	J. Peška, F. Šrámek	160
PŘEROV (okr. Přerov)	Z. Schenk, Z. Schenková	160
ŘÍKOVICE (okr. Přerov)	A. Drechsler, Z. Schenk	160
SLATINKY (okr. Prostějov)	P. Moš	161
SLAVKOV U BRNA (okr. Vyškov)	D. Parma	161
SMRŽICE (okr. Prostějov)	J. Hebr	161
SUDOMĚŘICE (okr. Hodonín)	D. Parma	161
TETČICE (okr. Brno-venkov)	T. Zeman, Z. Hájek	161
TULEŠICE (okr. Znojmo)	M. Přichystal	161
VĚTEŘOV (okr. Hodonín)	M. Hložek	162
VĚŽKY (okr. Kroměříž)	Z. Schenk, M. Sedláčková	162
VÍTONICE (okr. Znojmo)	Z. Čižmář	162
VRBÁTKY (okr. Prostějov)	M. Šmíd	162
ZLÍN (k. ú. Malenovice, okr. Zlín)	J. Kohoutek	163
ZNOJMO (k. ú. Hradště, okr. Znojmo)	Z. Čižmář	163

DOBA ŽELEZNÁ

BRNO (k. ú. Horní Heršpice, okr. Brno-město)	M. Přichystal	167
BUKOVANY (okr. Olomouc)	M. Kalábek	168
BUKOVANY (okr. Olomouc)	J. Vrána	168
DOLNÍ DUBŇANY (okr. Znojmo)	M. Přichystal	168
HABROVANY (okr. Vyškov)	Z. Baarová	168
HAMRY (okr. Prostějov)	J. Hebr, P. Moš	169
HORNÍ SUKOLOM (okr. Olomouc)	M. Kalábek	169
HRADČANY (okr. Prostějov)	M. Šmíd	169
CHVALKOVICE (okr. Vyškov)	D. Parma	169
KLENTNICE (okr. Břeclav)	P. Kubín	169
KRALICE NA HANĚ (okr. Prostějov)	M. Šmíd	169
KRUMSÍN (okr. Prostějov)	J. Hebr	170
LIPNÍK NAD BEČVOU (k. ú. Podhoří, okr. Přerov)	M. Kalábek	170
LIPNÍK NAD BEČVOU (k. ú. Podhoří, okr. Přerov)	A. Tajer	171
LUBNICE (okr. Znojmo)	Z. Čižmář	171
MAŠOVICE (okr. Znojmo)	Z. Čižmář	171
MEDLOVICE (okr. Vyškov)	D. Parma	171
MODRÁ (okr. Uherské Hradště)	M. Vaškových	172
MODŘICE (okr. Brno-venkov)	P. Kos	173
OLBRAMOVICE (okr. Znojmo)	P. Kos	176

OLOMOUC (okr. Olomouc)	M. Kalábek	177
OLOMOUC (k. ú. Neředín, okr. Olomouc)	J. Peška, F. Šrámek	177
OLOMOUC (k. ú. Neředín, okr. Olomouc)	J. Peška, F. Šrámek	177
OTROKOVICE (okr. Zlín)	J. Kohoutek	178
RADVANICE (okr. Přerov)	A. Drechsler, Z. Schenk	178
ROKYTNICE (okr. Přerov)	M. Šmíd	179
SOBŮLKY (okr. Hodonín)	T. Zeman	179
SUDOMĚŘICE (okr. Hodonín)	D. Parma	179
ŠAKVICE (okr. Břeclav)	P. Kubín	179
ZLÍN (k. ú. Malenovice, okr. Zlín)	J. Kohoutek	180
ZNOJMO (k. ú. Hradčtě, okr. Znojmo)	Z. Čizmář	180

DOBA ŘÍMSKÁ A STĚHOVÁNÍ NÁRODŮ

BRNO (k. ú. Horní Heršpice, okr. Brno-město)	M. Přichystal	183
BRNO (k. ú. Ivanovice, okr. Brno-město)	D. Parma	183
CHVALKOVICE (okr. Vyškov)	D. Parma	183
MODRÁ (okr. Uherské Hradčtě)	M. Vaškových	184
MODŘICE (okr. Brno-venkov)	P. Kos	184
OLOMOUC (k. ú. Neředín, okr. Olomouc)	J. Peška, F. Šrámek	185
SUDOMĚŘICE (okr. Hodonín)	D. Parma	187
SVATOBŮRICE (k. ú. Místřín, okr. Hodonín)	M. Hložek, O. Šedo	187
TULEŠICE (okr. Znojmo)	M. Přichystal	187

STŘEDOVĚK A NOVOVĚK

BLANSKO (okr. Blansko)	T. Zeman	191
BOCHOŘ (okr. Přerov)	A. Drechsler, Z. Schenk	191
BRTNICE (okr. Jihlava)	P. Hejhal	191
BUKOVANY (okr. Olomouc)	M. Kalábek	194
BUKOVANY (okr. Olomouc)	J. Vrána	195
ČEJČ (okr. Hodonín)	M. Mazuch, L. Poláček, J. Škojec	195
DOBRÁ VODA (okr. Žďár nad Sázavou)	M. Vokáč, P. Škrdla	196
DOBŠICE (okr. Znojmo)	Z. Čizmář	196
DŘEVNOVICE (okr. Prostějov)	P. Fojtík	196
FRÝDEK-MÍSTEK (okr. Frýdek-Místek)	J. Juchelka	197
HAMRY (okr. Prostějov)	J. Hebr, P. Moš	197
HLÍNA (okr. Brno-venkov)	P. Holub	197
HNĚVOTÍN (okr. Olomouc)	A. Tajer	198
HOLASICE (okr. Brno-venkov)	P. Kos, L. Melišová	198
HORNÍ MOŠTĚNICE (okr. Přerov)	Z. Schenk	199
HORNÍ SUKOLOM (okr. Olomouc)	M. Kalábek	199
HRADEC NAD MORAVICÍ (okr. Opava)	J. Juchelka	199
HRANICE (k. ú. Velká, okr. Přerov)	A. Tajer	200
CHVALKOVICE (okr. Vyškov)	D. Parma	200
JIHLAVA (okr. Jihlava)	D. Zimola	200
KARVINÁ (k. ú. Fryštát, okr. Karviná)	J. Juchelka	202
KUNOVICE (okr. Uherské Hradčtě)	M. Vaškových	202
LIPNÍK NAD BEČVOU (k. ú. Podhoří, okr. Přerov)	A. Tajer	203
LIPNÍK NAD BEČVOU (okr. Přerov)	J. Vrána	203
LITOVEL (okr. Olomouc)	P. Šlězár, K. Faltýnek	204
LITOVEL (k. ú. Nasobůrky, okr. Olomouc)	K. Faltýnek	208
LITOVEL (okr. Olomouc)	P. Šlězár	208
LOBODICE (okr. Přerov)	V. Vránová	210
LUKOV (okr. Zlín)	J. Langová	210
MIKULČICE (okr. Hodonín)	M. Mazuch, L. Poláček	211
MIKULČICE (okr. Hodonín)	L. Poláček, R. Rutar	212
MIKULOV (okr. Břeclav)	P. Kubín	212
MILENOV (okr. Přerov)	A. Tajer	212
MODŘICE (okr. Brno-venkov)	R. Procházka	213
MODŘICE (okr. Brno-venkov)	P. Kos	213
MORAVSKÝ KRUMLOV (okr. Znojmo)	Z. Čizmář	213

MYSLOČOVICE (okr. Zlín)	J. Kohoutek	214
NÁKLO (okr. Olomouc)	V. Vránová	215
NAPAJEDLA (okr. Zlín)	J. Kohoutek	215
OHROZIM (okr. Prostějov)	P. Moš	216
OLOMOUC (k. ú. Olomouc-město, okr. Olomouc)	P. Večeřa	216
OLOMOUC (k. ú. Olomouc-město, okr. Olomouc)	H. Dehnerová	216
OLOMOUC (okr. Olomouc)	J. Vrána	218
OLOMOUC (okr. Olomouc)	M. Kalábek	219
OLOMOUC (okr. Olomouc)	J. Bláha	219
OLOMOUC (k. ú. Olomouc-město, okr. Olomouc)	R. Zatloukal	223
OLOMOUC (k. ú. Hejčín, okr. Olomouc)	J. Vrána	226
OLOMOUC (k. ú. Neředín, okr. Olomouc)	J. Vrána	226
OPAVA (okr. Opava)	M. Zezula	227
OPAVA (k. ú. Kateřinky, okr. Opava)	M. Zezula	229
OPAVA (okr. Opava)	M. Kiecoň	229
OPAVA (okr. Opava)	M. Kiecoň, M. Zezula	230
OPAVA (okr. Opava)	M. Kiecoň, T. Ott, M. Zezula	231
OSKAVA (okr. Šumperk)	Z. Schenk	232
OSLAVANY (okr. Brno-venkov)	P. Holub, V. Kolařík, D. Merta	232
OSTRAVA (k. ú. Hrabová, okr. Ostrava)	M. Zezula	233
OSTRAVA (k. ú. Moravská Ostrava, okr. Ostrava)	M. Zezula	234
OSTRAVA (okr. Ostrava)	M. Kiecoň	234
PASOHLÁVKY (okr. Břeclav)	P. Kubín	235
PETRŮVKA (okr. Zlín)	J. Kohoutek	235
PODIVÍN (okr. Břeclav)	P. Holub	235
POHOŘELICE (okr. Břeclav)	P. Holub	236
POLNÁ (okr. Jihlava)	D. Zimola	237
PRAVLOV (Brno-venkov)	P. Holub	237
PROSTĚJOV (okr. Prostějov)	P. Moš	238
PROSTĚJOV (okr. Prostějov)	M. Šmíd	238
PŘÁSLAVICE (okr. Olomouc)	M. Kalábek	239
PŘEDKLÁŠTEŘÍ (okr. Brno-venkov)	M. Přichystal	239
PŘEROV (okr. Přerov)	Z. Schenk	240
PŘÍBRAM (okr. Brno-venkov)	J. Kovář, M. Vokáč, M. Kuča	240
RADUŇ (okr. Opava)	M. Kiecoň	240
ROKYTNÁ (okr. Znojmo)	Z. Čižmář	240
RUDIMOV (okr. Zlín)	J. Kohoutek, J. Ščuglík	241
SLAVKOV U BRNA (okr. Vyškov)	D. Parma	241
SUDOMĚŘICE (okr. Hodonín)	D. Parma	242
ŠTERNBERK (k. ú. Šternberk, okr. Olomouc)	H. Dehnerová	242
TOPOLANY (okr. Olomouc)	M. Kalábek	243
TOPOLANY (okr. Vyškov)	D. Parma	244
TULEŠICE (okr. Znojmo)	M. Přichystal	244
VELKÁ BÍTEŠ (okr. Žďár nad Sázavou)	P. Hrubý	244
VELKÁ BÍTEŠ (okr. Žďár nad Sázavou)	P. Hejhal	245
VELKÉ LOSINY (okr. Šumperk)	Z. Schenk	246
VELKÝ TÝNEC (k. ú. Vsisko, okr. Olomouc)	J. Vrána	246
VĚŽKY (okr. Kroměříž)	Z. Schenk, M. Sedláčková	246
VÍTKOV (okr. Opava)	M. Zezula	246
VYSOKÉ POPOVICE (okr. Brno-venkov)	M. Vokáč, M. Kuča, J. Kovář	247
VYŠKOV (okr. Vyškov)	Z. Baarová	247
ZAKŘANY (okr. Brno-venkov)	J. Kovář, M. Kuča, M. Vokáč	247
ZLATÉ HORY (okr. Jeseník)	J. Vrána	248
ZLÍN (k. ú. Malenovice, okr. Zlín)	J. Kohoutek	248
ZNOJMO (okr. Znojmo)	Z. Čižmář	249
ŽELEŠICE (okr. Brno-venkov)	P. Kos	251
ŽELEŠICE (okr. Brno-venkov)	P. Žákovský, M. Kuča	251
ŽIDLOCHOVICE (okr. Brno-venkov)	T. Zeman	252
ŽULOVÁ (okr. Jeseník)	J. Šlészar	252

ZPRÁVY O ČINNOSTI

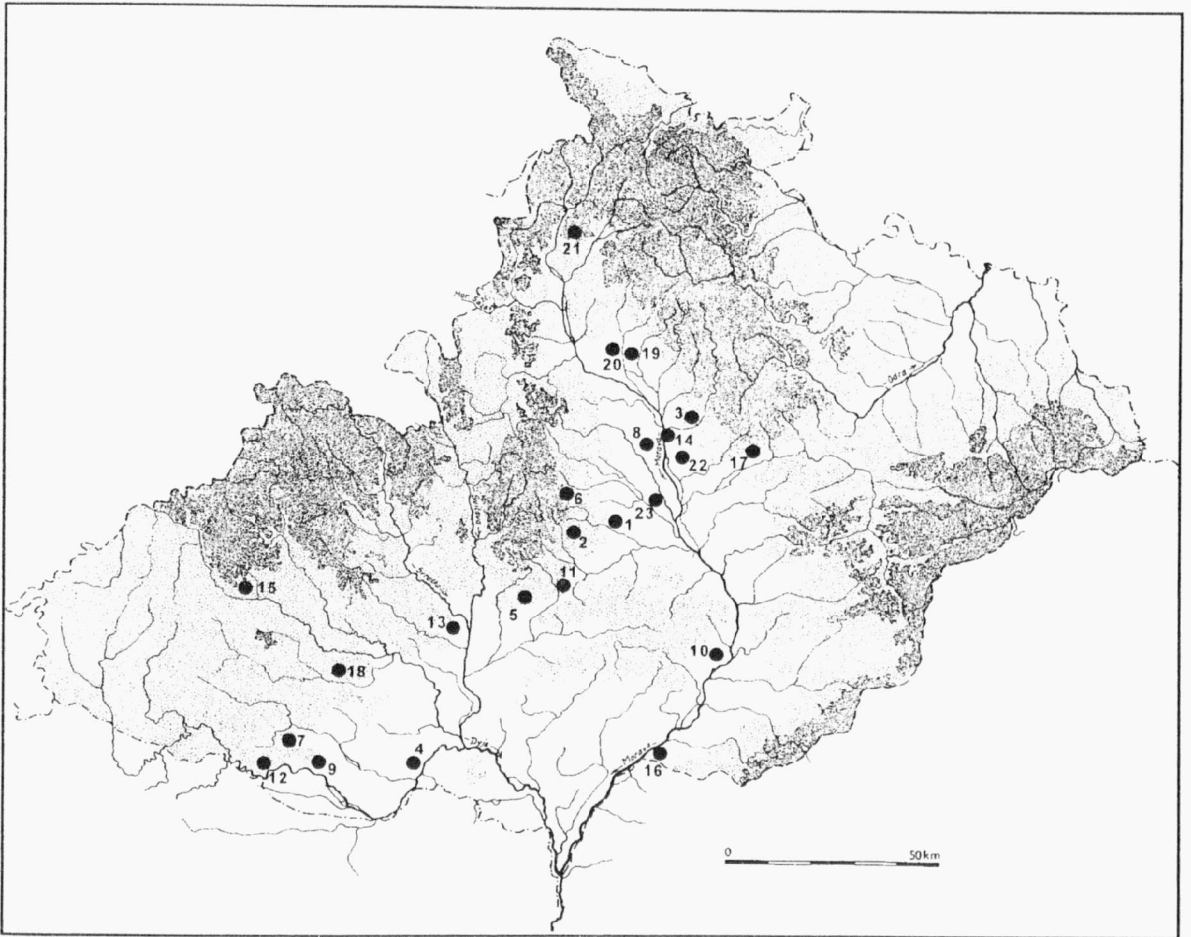
J. Doležel

J. A. Svoboda, Ch. Neugebauer-Maresch,
M. Králík, T. Einwögerer, V. Novotný

Aktivity Archeologického ústavu AV ČR, Brno, v roce 255
2003

Technological and dermatoglyphic analysis of the earliest 256
ceramics: Pavlov (South Moravia) and Krems (Lower
Austria)

ENEOLIT



- 1 – Brodek u Prostějova, 2 – Březina, 3 – Bukovany, 4 – Drnholec, 5 – Habrovany, 6 – Hamry, 7 – Hluboké Mašůvky, 8 – Hněvotín, 9 – Hodonice, 10 – Kudlovice, 11 – Luleč, 12 – Mašovice, 13 – Modřice, 14 – Olomouc, 15 – Ptáčov, 16 – Sudoměřice, 17 – Trvnávka, 18 – Tulešice, 19 – Újezd, 20 – Uničov, 21 – Velké Losiny, 22 – Velký Týnec, 23 – Vřesovice

BRODEK U PROSTĚJOVA (okr. Prostějov)

„Vlachov“. Eneolit. Sídliště. Záchranný výzkum.

Při výměně VTL plynovodu v úseku mezi Želči a Vřesovicemi na okrese Prostějov byl jeden z objektů prozkoumán v poloze „Vlachov“ při JV hranici katastru Brodka u Prostějova. Jde o z větší části zemědělsky obdělávanou náhorní plošinu s nejvyšším bodem 278 m – „Hůrka“, který je od místa nálezu vzdálen 620 m směrem severním (ZM 1:10 000, list 24-42-06, 160 mm od Z s. č. a 75 mm od J s. č.).

Přestože se objekt nepodařilo na základě získaného materiálu přesně kulturně specifikovat (zlomkovitost keramiky dovozuje jen rámcově zařazení do eneolitu, snad KNP ?), svým charakterem doplňuje řadu podobných objektů z Prostějovska (Čelechovice na Hané: Čížmář a kol. 2000, 149; Kostelec na Hané: Šmíd 1991; Němčice nad Hanou), které signalizují snad poněkud odlišný způsob hospodářství na náhorních planinách. Při budování skládky pevného komunálního odpadu v Němčicích nad Hanou byl přibližně uprostřed 2 ha plochy objeven jediný objekt obdobného charakteru, rámcově datovaný do pozdního eneolitu.

Miroslav Šmíd, ÚAPP Brno

Literatura

- Čížmář, M. a kol. 2000: Výzkumy – Ausgrabungen 1993-1998, Brno.
Šmíd, M. 1991: Nálezová zpráva v archivu AÚ AV ČR Brno, č.j. 699/91.

Resumé

Brodek u Prostějova (Bez. Prostějov). „Vlachov“. Ānaolihikum. Siedlung. Rettungsgrabung.

BŘEZINA (okr. Vyškov)

„Terasa nad Hloučelou“. Eneolit. Výšinné opevněné sídliště. Vizualní průzkum, povrchový sběr. Uložení: Muzeum Prostějovska v Prostějově.

V červnu a v červenci roku 2003 se povrchovým průzkumem podařilo zjistit výšinné opevněné sídliště na pravobřežní terase říčky Hloučely (asi 1 200 m jihozápadně od obce Vícov). Byl rozeznán relikv opevnění ohraničující plochu o rozloze cca 2 ha. Vně tohoto pásu valů se nachází svahová šjíje, kde lze předpokládat další pás opevnění. Jeho relikty však zatím nalezeny nebyly.

Na ploše, která je ohraničena ze severu a východu skalnatými srázy a od západu a jihu prvním celistvým pásem valů, byl povrchovým sběrem získán soubor keramiky rámcově datovatelné do období eneolitu, pravděpodobně středního. Na zmíněné ploše byl získán také soubor zlomků mazanice s otisky proutěných konstrukcí. Do Státního archeologického seznamu byla tato lokalita zanesena pod názvem „Terasa nad Hloučelou“.

„Rohlíček“ (kóta 408) Eneolit. Sídliště. Povrchový sběr, vizualní průzkum. Uložení: Muzeum Prostějovska v Prostějově.

V červenci roku 2003 byl povrchovým sběrem v lokalitě nazvané „Rohlíček“ podle výrazného tvaru terénních relikvů (u kóty 408 na křižovatce lesních cest s Anderkovou cestou, asi 1 700 m jihozápadně od středu obce Vícov) získán malý soubor fragmentů keramiky, rámcově datovatelný do období eneolitu. Vzhledem k poloze této lokality lze připustit domněnku, že povrchové relikty na malém návrší protáhlého obloukovitého tvaru souvisí s opevněním lokality „Terasa nad Hloučelou“.

„Za Prádlama“. Eneolit. Sídliště. Povrchový sběr, vizualní průzkum. Uložení: Muzeum Prostějovska v Prostějově

Povrchovým sběrem v červnu roku 2003 byl na malé lesní louce v nivě říčky Hloučela (jedná se o louku „Za Prádlama“, asi 1 700 m jihozápadně od středu obce Vícov) získán malý soubor fragmentů keramiky, rámcově datovatelný do období eneolitu. Vzhledem k poloze lokality, pod skalním srázem chránícím z východu „Terasa nad Hloučelou“, lze předpokládat souvislost tohoto nálezu s aktivitami na tomto výšinném sídlišti.

„Křižovatka lesních cest“. Eneolit. Sídliště. Povrchový sběr. Uložení: Muzeum Prostějovska v Prostějově.

Povrchovým sběrem byl v květnu roku 2003 u křižovatky lesních cest (asi 1 000 m západně od středu obce Hamry) získán malý soubor nevýrazných fragmentů keramiky, datovatelný rámcově do období eneolitu, a pazourková čepel se zachovaným srpovým leskem.

Vzhledem k relativní blízkosti lokalit s eneolitickým osídlením nelze vyloučit ani v tomto prostoru sídelní aktivity většího rozsahu.

Josef Hebr, Prostějov

Resumé

Březina (Vyškov District). „Terasa nad Hloučelou“. Eneolithic. Settlement. Surface collection, visual prospection.

Březina (Vyškov District). „Rohlíček“ (highpoint 408). Eneolithic. Settlement. Surface collection, visual prospection.

Březina (Vyškov District). „Za Prádlama“ (meadow). Eneolithic. Settlement. Surface collection, visual prospection.

Březina (Vyškov District). „Crossing of forest ways“. Eneolithic. Settlement. Surface collection.

BUKOVANY (okr. Olomouc)

„Ohrady“. KNP, KZP. Sídliště. Záchranný výzkum.

Z důvodu výstavby komunikace a inženýrských sítí proběhl v minulém roce na katastrálním území obce Bukovany, trať Ohrady, záchranný archeologický výzkum. Výzkum realizovalo Archeologické centrum Vlastivědného muzea v Olomouci (od 1. 1. 2003 Archeologické centrum Olomouc, příspěvková organizace) na podnět investora, kterým byl Obecní úřad Bukovany, zastoupený starostou panem Pavlem Zema-

nem. Obec Bukovany leží cca 7,5 kilometru severovýchodně od Olomouce. Záchranný archeologický výzkum zde proběhl ve dnech 8. 4. až 30. 4. 2002. Ovšem již ve dnech 19. 3. 2002 a 2. 4. 2002 proběhl na lokalitě předstihový výzkum, a to formou sondáže za pomoci pedologické sondy. Výzkumná plocha se rozkládá na svažitém terénu v trati Ohrady, jež se sklání od severu k jihozápadu směrem k obci. Před zahájením zemních prací byla plocha porostlá ovocnými stromy a zatravněna. Záchranným výzkumem byla zjištěna koncentrace pravěkého osídlení ve vyšší části zkoumané plochy, přesněji v okolí druhé odbočky směřující směrem nahoru do svahu (pokud stojí pozorovatel zády k vesnici, je to druhá odbočka vpravo vedoucí nahoru do svahu). Osídlení pokračovalo dále mimo výzkumnou plochu. Právě na konci této odbočky byl prozkoumán a zdokumentován pětiřadý kůlový dům, který lze datovat do období kultury s lineární keramikou, přesněji řečeno do její mladší fáze. O něco níže bylo na výzkumné ploše (v ploše nové komunikace) zachyceno několik zahloubených objektů, jež lze zařadit do období kultury zvoncovitých pohárů. Dále bylo na lokalitě nalezeno několik zlomků keramiky z období kultury nálevkovitých pohárů a ojedinělý zlomek keramiky z období starší doby železné (lužická kultura ?). Při povrchovém sběru v okolí výzkumné plochy byl nalezen keramický materiál z období vrcholného středověku a novověku. Po zahájení výstavby rodinných domů záchranný archeologický výzkum dále prováděl Státní památkový ústav v Olomouci (Faltýnek – Dehnerová 2003, 83-84). Během podzimu roku 2003 autor příspěvku provedl archeologický dohled po ukončení skryvky ornice na stavební parcele (p. č. 1273) s negativním výsledkem.

Jakub Vrána, AC Olomouc

Literatura

- Vrána, J. 2003: Záchranný archeologický výzkum sídliště lidu kultury s volutovou (lineární) keramikou v Bukovanech (o. Olomouc), in: II. Sborník Muzea středního Posázaví v Ratajích nad Sázavou a Archeologické společnosti Západočeské univerzity v Plzni, Praha, 21-28.
- Faltýnek, K. – Dehnerová, H. 2003: Bukovany, in: Výroční zpráva 2002. Státní památkový ústav v Olomouci, Olomouc, 83-84.

Resumé

Bukovany (Bez. Olomouc). „Ohrady“. Trichterbecher- u. Glockenbecherkultur. Siedlung. Rettungsgrabung.

DRNHOLEC (okr. Břeclav)

„Holenická pole“ Ojedinělý nález. Eneolit. Povrchový sběr.

V trati Holenická pole byla nalezena broušená kamenná sekerka.

Petr Kubín, RM Mikulov

Resumé

Drnholec (Bez. Břeclav). „Holenická pole“. Einzelfund. Äneolithikum. Steinaxt.

HABROVANY (okr. Vyškov)

„Vinohrady“. Jok. Sídlištní vrstva a žárový hrob. Záchranný výzkum.

V rámci záchranného archeologického výzkumu v obci Habrovany bylo zjištěno mocné kulturní souvrství, jehož součástí byla i kulturní vrstva nahodile obsahující drobné zlomky mazanice a keramiky, které je možné přiřadit jordanovské kultuře (popis lokality viz kap. Doba bronzová, ostatní zastoupené kultury v kap. Doba železná). V této vrstvě, v hloubce cca 120 cm, byl objeven ojedinělý žárový hrob původně uložený v keramické nádobě, ze které se dochovala jen část dna a několik zlomků.

Zuzana Baarová, M Vyškovska ve Vyškově

Resumé

Habrovany (Bez. Vyškov). „Vinohrady“. Jordanower Kultur. Kulturschicht u. Brandgrab. Rettungsgrabung.

HAMRY (okr. Prostějov)

„Na Křemelí“. Eneolit. Sídliště (?). Povrchový sběr. Uložení: Muzeum Prostějovska v Prostějově.

Povrchovými sběry v září roku 2003 byl v polní trati „Na Křemelí“ získán na ploše cca 0,5 ha soubor fragmentů keramiky svědčící o existenci doposud neznámé polykulturní lokality, pravděpodobně sídliště. Lokalita se nachází na nevýrazném návrší orientovaném k jihovýchodu severně od obce Hamry. Typologicky určitelné zlomky je možno zařadit do eneolitu a mladších období (doby bronzové, latěnu a středověku).

Josef Hebr, Prostějov

Pavel Moš, M Prostějovska v Prostějově

Resume

Hamry (Prostějov District). „Na křemelí“. Eneolithic. Settlement (?). Surface collection.

HLUBOKÉ MAŠŮVKY (okr. Znojmo)

„Nivky“ (KKK. Sídliště) a intravilán obce (MMK /IIB – Lengyel III/ a KZP. Sídliště, pohřebiště.). Záchranný výzkum.

V průběhu května – listopadu 2003 probíhal také průběžný dohled v měsících září – říjnu pak záchranný archeologický výzkum na trase silničního průtahu obcí, který byl spojen s výstavbou kanalizace a čističky odpadních vod. Celková sledovaná plocha průtahu obcí se na ZM ČR 1:10 000, list 34-11-11, nachází v rozmezí bodů 192 mm od Z s. č., 98 mm od J s. č.; 195 mm od Z s. č., 99 mm od J s. č.; 197 mm od Z s. č., 0 mm od J s. č. a 198 mm od Z s. č., 0 mm J s. č. Nález novověké studny je na stejném mapovém listu v místě 209 mm od Z s. č. a 69 mm od J s. č.. Zjištěné osídlení v jihovýchodní části obce nachází v rozmezí bodů 203 mm od Z s. č., 36 mm od J s. č.; 205 mm od Z s. č., 36 mm od J s. č.; 197 mm od Z s. č., 0 mm od J s. č. a 198 mm od Z s. č., 0 mm od J s. č.

Plocha komunikace byla přitom poměrně značně poškozena výstavbou císařské dlážděné silnice na sklonku 19. století

(1882). Celkem bylo zjištěno 14 archeologických objektů. Její závěr reprezentuje část hliníku kultury s moravskou malovanou keramikou (513), z něhož se podařilo získat fragmenty drobného pohárku, charakteristického pro fáze IIb moravské MMK (Lengyel III). Do tohoto období můžeme zařadit i nálezy ojedinělých zlomků keramiky a hnědého sedimentu v prostoru před obecním úřadem, který dokresluje situaci zjištěnou na poloze „Nivky“ plošným výzkumem v roce 2003. V tomto prostoru pak byly v návazkách pod dlážděním starší komunikace zjišťovány na několika místech druhotně přemístěné výplně porušených objektů MMK, které byly zničeny při výstavbě císařské silnice 1882.

Za nejdůležitější lze považovat nález tří hrobů (obr. 1) a jednoho sídlištního objektu (zásobní jámy) kultury se zvoncovitými poháry. U hrobu 3 (jáma 507) se podařilo prokázat jeho druhotně otevření a vykradení s dislokováním části skeletu. Určení přesné polohy pohřebiště je velmi důležité, protože

dosavadní informace o něm (ze starších nálezů) jsou velmi kusé. Zdá se, že se plocha nekropole a sídliště překrývala a skupiny hrobů se nacházely minimálně na dvou místech (v prostoru komunikace, kde byl mimo námi zjištěných hrobů porušen ještě jeden při výstavbě přípojky v 80. letech 20. století na parcele domu 225 a v prostoru horní cihelny v těsné blízkosti Obecního úřadu, kde je lokalizován starší nález z období první republiky).

Zdeněk Čžmář, UAPP Brno

Resumé

Hluboké Mašůvky (Bez. Znojmo). „Nivky“ (Badener Kultur. Siedlung.) u. Bauter Teil der Gemeinde (MBK /Phase IIb – Lengyel III/ u. Glockenbecher Kultur. Siedlung u. Gräberfeld.). Rettungsgrabung.

HNĚVOTÍN (okr. Olomouc)

„Za Válkovem“. Eneolit. Sídliště. Záchraný výzkum.

V lednu až dubnu 2003 byl proveden záchraný archeologický výzkum na trase komunikace Nová ulice – Hněvotín. Lokalita Hněvotín „Za Válkovem“ se nachází cca 4 km jihozápadním směrem od Olomouce a cca 2 km východně od obce Hněvotín.

Zkoumaný prostor se nachází na jihozápadním svahu mírného návrší v nadmořské výšce 254,00–256,00 m. Asi 0,7 km od lokality pramení potok Stouska, v dnešní době nejbližší zdroj vody.

Lokalita je identifikována na mapě ZM ČR 1:10 000, list 24-22-24, s koordináty Z s. č. : J s. č. – 15 mm : 370 mm, 12 mm : 371 mm, 18 mm : 380 mm, 20 mm : 380 mm, a na mapovém listu 24-22-19 s těmito koordináty: 21 mm : 0 mm, 20 mm : 3 mm, 18 mm : 0 mm.

Na ploše s archeologickými nálezy byly prozkoumány 24 objekty, které byly zařazeny do dvou časových období, a to do pozdní doby kamenné a novověku.

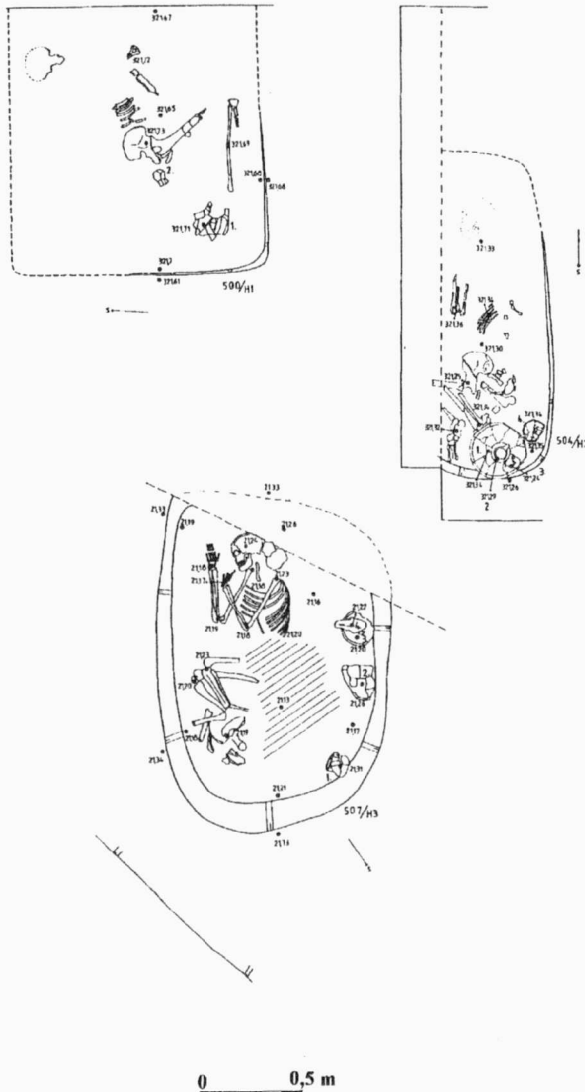
Do období eneolitu patří 21 objektů, většinou sídlištních jam, a několik kůlových jamek. Sídlištní objekty byly kruhového nebo oválného půdorysu s rozměry 1–2,5 m na délku, 0,5–1,5 m na šířku a 0,20–1,0 m do hloubky. V řezu měla většina z nich mísovité nebo vanovité tvar, mezi výjimky patří objekty č. 1 s trapezovitým a objekt č. 24 s vakovitým profilem.

V těchto objektech bylo nalezeno několik zlomků zvířecích kostí (objekt č. 24) a atypická keramika (objekt č. 21). Mezi zajímavé objevy patří nález z objektu č. 1, kde se kromě kamenného brousku našla i spodní část nádoby s otiskem pletené podložky, na které nádoba musela stát v době jejího lepení před vypálením. Právě na základě struktury, barvy a tvaru zachované části nádoby můžeme sídliště s největší pravděpodobností zařadit do období eneolitu.

Arkadiusz Tajer, AC Olomouc

Resumé

Hněvotín (Bez. Olomouc). „Za Válkovem“. Äneolithikum. Siedlung. Rettungsgrabung



Obr. 1. Hluboké Mašůvky, intravilán. Hroby KZP. Hluboké Mašůvky, Bauter Teil der Gemeinde. Gräber der Glockenbecher Kultur.

HODONICE (okr. Znojmo)

Extravilán. KZP. Sídliště. Záchranný výzkum.

Záchranným archeologickým výzkumem na stavbě příjezdové komunikace k nově budovanému závodu fy Saint-Gobain Vertex, a. s., v Hodonicích se podařilo zachytit doklady osídlení ze závěru eneolitu (podrobná charakteristika – viz kap. Neolit). To reprezentuje jediná samostatně umístěná zásobní jáma se sporadickým nálezovým inventářem. Těsně u ní se nachází první zjištěné ohrazení, jdoucí ve směru S-J, které se snad dá zařadit rámcově do pravěkého období.

Intravilán. Epilengyel (Lengyel IVa). Sídliště. Záchranný výzkum.

V rámci výstavby 7 bytových domů v intravilánu obce, v prostoru bývalého vinohradu, proběhl v průběhu měsíců května a června záchranný archeologický výzkum. Na ZM ČR 1:10 000, 34-13-03, se pak zkoumaná plocha nachází v okolí bodu 230 mm od Z s. č. a 235 mm od J s. č. Prostor se nalézá na výrazné levobřežní terase řeky Dyje, která byla v průběhu pravěku intenzivně osídlena, a to v souvislém pásu od Znojma po Krhovice a dále pak od Hrádku po Hevlín. Nadmořská výška v prostoru výzkumu činila 232-235 m n. m. a celá plocha má mírný sklon k jihu. Podloží je tvořeno šterkovopísčitou terasou, jejíž povrch byl ve směru V-Z výrazně zvlněn. Do takto vzniklých prohlubní byla v průběhu kvartéru naváta spraš.

Celkem se podařilo prozkoumat 10 objektů. Nejstarší osídlení reprezentuje rozsáhlý hliník ze závěru lengyelské kultury – epilengyelu (fáze Lengyel IVa Střešovice – Troubelice – Nitra). Z tohoto objektu pochází především důležitý a reprezentativní soubor keramiky s řadou zlomků s vhloubenou výzdobou. Doplnují je zlomky hákovitých držadel naběraček a lžic a ojedinělé kusy ostatní kamenné industrie (zrnotěrka, brousek). Za pozornost stojí zlomky tenkostěnné i hrubé keramiky s grafitovou, leštěnou úpravou povrchu.

Zdeněk Čížmář, ÚAPP Brno

Resumé

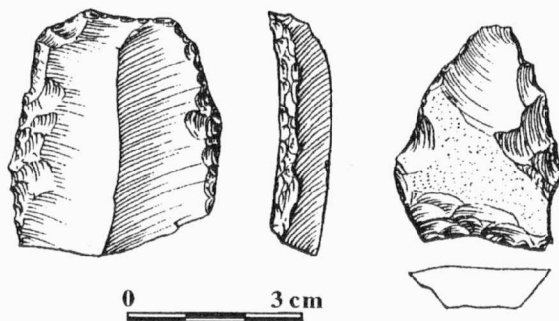
Hodonice (Bez. Znojmo). Unbauter Teil der Gemeinde. Glockenbecher Kultur. Siedlung. Rettungsgrabung.

Hodonice (Bez. Znojmo). Bauter Teil der Gemeinde. Epilengyel (Lengyel IVa). Siedlung. Rettungsgrabung.

KUDLOVICE (okr. Uherské Hradště)

„Za Hradskou“. Eneolit. Ojedinelé nálezy.

Při průzkumu polohy Za Hradskou byly v prostoru mírně vyvýšeniny 2,5 km severně obce, v nadmořské výšce 300 m, na souřadnici 49° 09,41398' s .š. a 17° 27,24793' v. d. (WGS-84) zdokumentovány nevýrazné stopy osídlení. Za pozornost stojí škrabadlo na bilaterálně retušované čepeli ze silicitu severské proveniencie a hrubý, hrotitý artefakt z rohovce typu Krumlovský les lokální proveniencie (lokalita je situována přímo na výchozu této suroviny).



Obr. 2. Kudlovice, Za Hradskou. Kamenné artefakty. Kudlovice, Za Hradskou. Steinartefakte.

Průzkum proběhl v rámci projektu Grantové agentury AV ČR, č. B8001203.

Petr Škrdla, AÚ AV ČR Brno

Resumé

Kudlovice (Bez. Uherské Hradiště). „Za Hradskou“. Äneolithikum. Einzelfunde.

LULEČ (okr. Vyškov)

Intravilán. KZP. Hrob. Záchranný výzkum.

Při kopání základů rodinného domku v Lulči (č. p. 42) byl v květnu 2003 porušen kostrový hrob kultury zvoncovitých pohárů. Na mapě ZM 1:10 000, list 24-41-19, je nález vymezen bodem 466 mm od Z s. č. a 257 mm od J s.č. Hrob obsahoval lidskou kostru ve skrčené poloze na levém boku orientovanou hlavou k severu. Lebka a horní končetiny byly porušeny výkopem a vyzvednuty ještě před příchodem archeologa, takže jejich původní poloha není známa. U nohou zemřelého ležela mísa, v níž byly nalezeny zlomky zvířecích kostí. Vedle mísy stál džbánek, další podobný byl objeven u pánve zemřelého. Kromě keramiky byla součástí výbavy i měděná dýka, tři kamenné hroty šípů a nátepní destička. V hrobě byl pohřben mužský jedinec, čemuž odpovídá i celková robustnost kosterních pozůstatků a charakter doprovodných milodarů. Objevený hrob bojovníka je v intravilánu Luleče zatím ojedinelým nálezem.

Zuzana Baarová, M Vyškovska ve Vyškově

Resumé

Luleč (Bez. Vyškov). Bauter Teil der Gemeinde. Glockenbecher Kultur. Grab. Rettungsgrabung.

MAŠOVICE (okr. Znojmo)

„Pšeničné“. MMK (fáze IIb – Lengyel III), KKK (Baden IV), KZP. Sídliště. Pohřeb na sídlišti.

Na centrální části návrší pak bylo zjištěno několik desítek pozitivně datovaných objektů mladší fáze MMK s keramikou nepravé „terry sigillaty“ a „terry nigra“. Zajímavým zjištěním byla absence početnějších kolekcí nálezů z velkých typů

objektů (hliníky, soukání), zatímco menší typy objektů – jamka, zásobní jáma (617, 625, 684) – obsahovaly často koncentrace několika celých tvarů nebo jejich podstatných částí. K nepochybně nejzajímavějším objektům náleží polozemnice 702, která má nepravidelně obdélný tvar s rozměry cca 5 x 4 m. Na severní straně se nachází 2 mohutné palisádové žlaby, které tvořily severní stěnu objektu a zároveň pravděpodobně nesly konstrukci střechy. V západní části objektu se nachází destrukce topeniště s početnými nálezy uhlíků. Zaznamenaný byl i mohutný mazanícový destrukční horizont, dokládající požár objektu. Pod destrukcí se nacházela velká zásobní jáma s vypálenými stěnami. Z objektu pochází reprezentativní kolekce nálezů, především keramiky typu terra sigillata.

Nejdůležitější nález byl ovšem zaznamenan v neďalekém objektu 705. V nevelké zásobní jámě byl zachycen a zdokumentován skelet 25-30letého muže, který zemřel násilnou smrtí, což je unikátní nález z našeho území (obr. 3). Ležel v neanatomické poloze s vykloubenými horními i dolními končetinami, navíc v oblasti pánve zatížen několika lomovými kameny. Na jeho lebec byl lokalizován oválný otvor vzniklý v důsledku úderu pravděpodobně kamennou sekerou a další tříštivé poranění v oblasti spánku. Mimo to byla zjištěna jedna fraktura pravé ruky, čtyřnásobná fraktura levé ruky, zlomený

vaz a dojitá fraktura pravé klíční kosti. Podrobné antropologické vyhodnocení není doposud ukončeno.

V prostoru rodinného domu manželů Abeskových byla prozkoumaná ve vnitřním příkopu rondelu MMK neolitické kulturní vrstva s bohatým souborem keramiky. Nově pak bylo na lokalitě zjištěno osídlení kultury se zvoncovitými poháry, které reprezentují soubory nálezů ze dvou objektů.

Zdeněk Čížmář, ÚAPP Brno

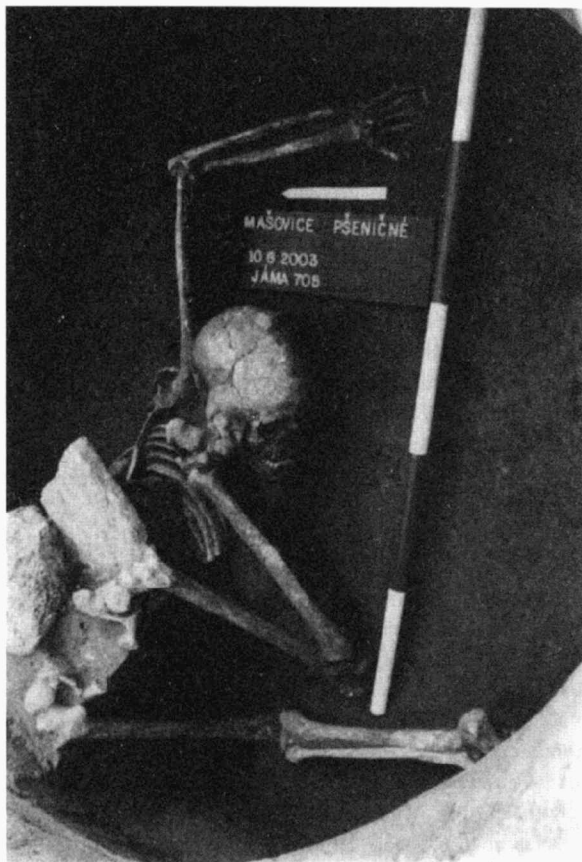
Resumé

Mašovice (Bez. Znojmo). „Pšeničné“. MBK (Phase IIb – Lengyel III), Badener- (Baden IV) u. Glockenbecher Kultur. Siedlung u. Bestattung in der Siedlung (MBK).

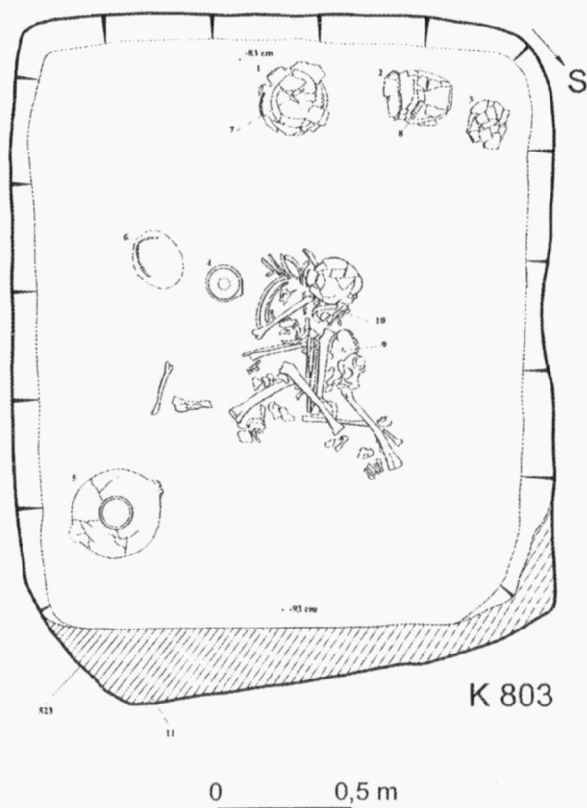
MODŘICE (okr. Brno-venkov)

„Sádky“. KŠK. Sídlištní obj. a hrob. Záchranný výzkum.

Během záchranného archeologického výzkumu na ploše Modřice – skladový areál 2003 byly též prozkoumány dva objekty z pozdního eneolitu. Jeden sídlištní objekt náležel do období KŠK a obsahoval zlomky mísy se zesíleným okrajem (k. 520). V blízkosti jámy k. 520 byl posléze odkryt rozměrný komorový hrob (k. 803) ze stejného období (obr. 4), ve kterém byly nalezeny pozůstatky kostry s keramickým inventářem – amfora, miska moravského typu, pohár (?) a další hrncovité nádoby, dvě broušené kamenné sekerky, kostěné šídlo a měděný háček.



Obr. 3. Mašovice, Pšeničné. Pohled na zásobní jámu s kostrou zabitého muže (MMK – fáze IIb). Mašovice, Pšeničné. Anblick in der Grube mit dem Skelett des getöteten Mannes (MBK – Phase IIb).



Obr. 4. Modřice. Hrob kultury se šňůrovou keramikou. Modřice. Skelettgrab der Schnurkeramik.

Lokalita se nachází v trati Sádky (parc. č. 1536/2, 1536/14, 1536/15). Na ZM ČSSR 1:10 000, list 24-34-15, ji vymezují koordináty Z : J s. č. (36 : 265, 33 : 237, 40 : 240, 40 : 265).

Petr Kos, ÚAPP Brno

Resumé

Modřice (Bez. Brno-venkov). „Sádky“. Schnurkeramik. Siedlung u. Grab. Rettungsgrabung.

OLOMOUC (k. ú. Hejčín, okres Olomouc)

Mrštíkovo náměstí. KNP a KZP. Sídliště a pohřebiště. Záchran-
ný výzkum.

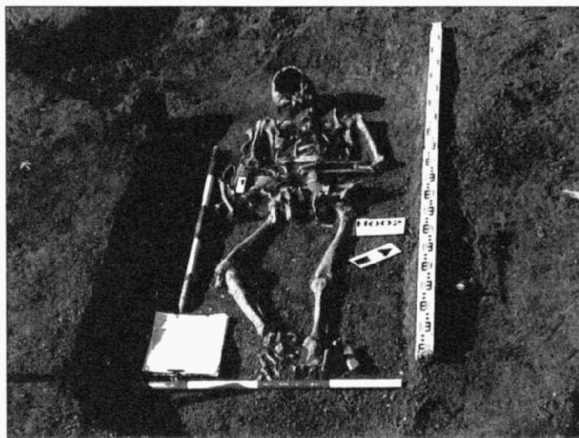
Záchraný archeologický výzkum, který proběhl v roce 2002, byl podnícen výstavbou nové kanalizační stoky v Olomouci-Hejčíně, přesněji řečeno na Mrštíkově náměstí. V souvislosti s touto stavební akcí bude provedena také rekonstrukce inženýrských sítí s následnou celkovou úpravou vzhledu výše uvedeného náměstí. Popisovaný záchraný archeologický výzkum pokračoval i v roce 2003, kdy se výzkum rozšířil z Mrštíkova náměstí na ulici M. Glazarové a také na Tomkovu ulici, směrem k Hejčínskému gymnáziu.

Průběh záchraného archeologického výzkumu v roce 2002 lze rozdělit do čtyř etap. První etapa výzkumu proběhla v červnu roku 2002 a měla charakter archeologického dohledu. Archeologický dohled byl proveden formou sondáží v trase budoucí kanalizační stoky, neboť se nejprve zjišťovala přítomnost archeologických památek. Při této etapě nebyla zjištěna žádná archeologická situace, která by mohla být zničena plánovanou stavbou. Tato etapa výzkumu se týkala území tehdy nově budované kanalizace, od šachty kanalizace situované u Mlýnského náhonu až po dům č. p. 12.

Druhou etapu výzkumu představuje plošný archeologický výzkum v letních měsících (červenec a srpen) roku 2002. Celkem bylo prozkoumáno 526 metrů čtverečních výzkumné plochy. Na této ploše, 207 m², bylo nalezeno kulturní souvrství o mocnosti 0,40-0,70 metru, které bylo nutno odtěžit až na podloží. Na zbývající ploše byla mocnost kulturního souvrství poněkud snížena recentními zásahy, ale i zde byla nutnost toto souvrství archeologicky prozkoumat. Výzkumná plocha v této etapě výzkumu se rozkládala podél části domu č. p. 12 a navázala tak na řez zkoumaný v předešlé etapě. Dále výzkum pokračoval podél budovy restaurace U Pelikána.

Třetí etapa se konala v měsíci říjnu roku 2002 a navazovala na výzkumnou plochu z letních měsíců, ovšem na opačné straně náměstí podél domů č. p. 49, 51, 53, 55. Její celkové rozměry činí 8 x 44 metrů. Celková zkoumaná plocha činí 616 m², z toho 104 m² bylo zkoumáno do hloubky 0,60 metru, a to opět z důvodu mocnosti kulturního souvrství. Do hloubky 1,5 metru bylo zkoumáno 16 m², neboť zde byly objeveny základy novověkého zděného sklepa. I v této etapě výzkumu šlo opět o plošný výzkum. Za nejdůležitější objev této etapy lze považovat dvojici kostrových pohřbů, z nichž jeden můžeme datovat podle keramického milodaru do období kultury nálevkovitých pohárů (obr. 5).

Čtvrtá etapa archeologického výzkumu na této lokalitě proběhla v měsíci listopadu a prosinci roku 2002. Tuto etapu

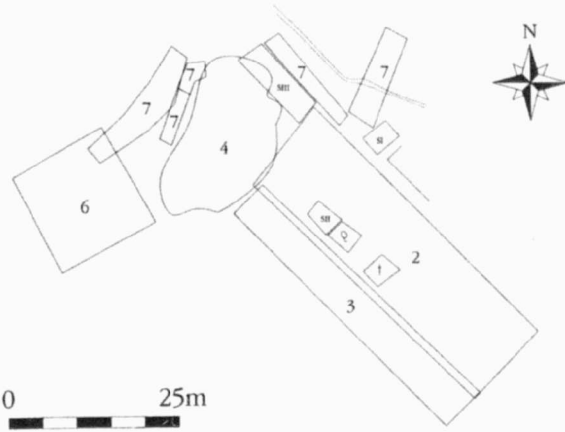


Obr. 5. Olomouc, Mrštíkovo náměstí (2002). Kostrový hrob kultury nálevkovitých pohárů. Olomouc, Mrštík Platz (2002). Skelettgrab der Trichterbecherkultur.

Lze lokalizovat v místech budoucí šachty (číslo 79) nové kanalizace a v jejím nejbližším okolí. Odkrytá plocha v této etapě má nepravidelný půdorys a celková plocha určená k výzkumu činila cca 160 m². I zde byly zachyceny zahloubené objekty z pozdní doby kamenné, a to i pod recentními navážkami. Také zde se opět vyskytuje kulturní souvrství, které bylo nutné odtěžit v úplnosti až na podloží. Proto i tato etapa proběhla jako plošný archeologický výzkum. V roce 2003 záchraný archeologický výzkum pokračoval pátou, šestou a sedmou etapou. Podle předběžného zhodnocení nalezených artefaktů lze zkoumané kulturní souvrství datovat do pozdní doby kamenné, především do kultury s moravskou malovanou keramikou (mladší fáze). Dále se také ve sledovaném souvrství objevují, avšak v menší míře stopy osídlení kultury s lineární keramikou, kultury s vypíchanou keramikou, kultury nálevkovitých pohárů, kultury zvoncovitých pohárů. Dále je zde doloženo osídlení v době bronzové a halštatské, přesněji řečeno v období větševské skupiny a kultury lužických popelnicových polí. Na lokalitě se ještě objevily stopy osídlení z doby laténské a z mladší doby římské. Na zkoumané ploše byly také zachyceny doklady osídlení z období raného středověku (střední doba hradištní), vrcholného středověku a novověku.

Záchraný výzkum, jenž probíhal v roce 2003, byl pokračováním výzkumu z roku 2002 (obr. 6). Od února roku 2003 probíhal archeologický dohled při napojování domů na Mrštíkovo náměstí na novou kanalizační stoku, a to většinou s negativním výsledkem. Jedinou výjimkou byl úsek nové kanalizace vedoucí podél kaple svatého Jana, jež stojí na náměstí. V tomto místě bylo zdokumentováno kulturní souvrství zkoumané již v předešlém roce. V následujícím měsíci březnu pokračovala výstavba nového vodovodního řadu v ulici Glazarova, i zde probíhal výzkum formou dohledu – s negativním výsledkem.

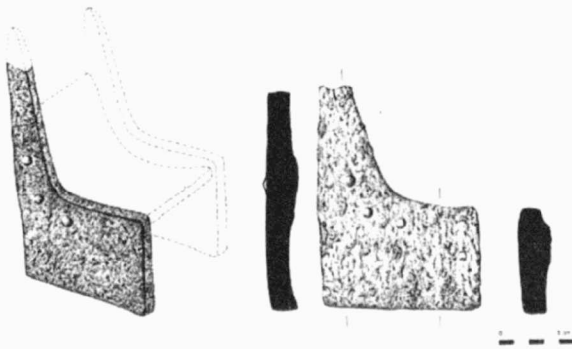
Během páté až sedmé etapy záchraného výzkumu v roce 2003 bylo nalezeno souvrství pravěkého stáří, které bylo nutno v úplnosti odtěžit až na podloží. Opět bylo prozkoumáno množství objektů zahloubených jak do sledovaného souvrství, tak do podloží.



Obr. 6. Olomouc, Mrštíkovo náměstí (2003). Celkový plán výzkumné plochy s vyznačením jednotlivých etap 1-7 (etapa 5 – S I – III).
Olomouc, Mrštík Platz (2003). Gesamtplan der untersuchten Fläche mit der Kennzeichnung der Einzelstappen der Forschung (Etappe 5 – S I – III).

Pátá etapa záchranné výzkumu se konala v měsících březnu a dubnu roku 2003 v místech nového parkoviště, které bude stát na ploše Mrštíkova náměstí. Toto parkoviště bude situováno po obou stranách nově budované komunikace na náměstí. Archeologický výzkum v této etapě se částečně nacházel i na ploše, kde již proběhla část záchranného výzkumu v roce 2002 – během druhé etapy.

Šestá etapa proběhla v měsících dubnu až červnu roku 2003, přičemž se jednalo o úsek ulice Tomkovy mezi domem č.p. 1 a vjezdem do kasáren a dále až k ulici M. Glazarové. V této etapě se podařilo objevit ve čtverci 311 – sektor D unikátní nález, část keramického trůnu (kontext 259), pocházejícího z období kultury s moravskou malovanou keramikou (obr. 7). Datace byla umožněna po zhodnocení keramických zlomků nalezených spolu s trůnem ve stejném sektoru i úrovni.



Obr. 7. Olomouc (k. ú. Hejčín; okr. Olomouc). Mrštíkovo náměstí (2003). Zlomek keramického trůnu kultury MMK a jeho rekonstrukce.
Olomouc (Kataster Hejčín, okr. Olomouc) – Mrštík Platz (2003). Fragment des Thrones und seine Zeichnungsrekonstruktion (MBK).

Sedmá etapa se konala v měsíci květnu a červnu roku 2003. Záchranný výzkum se opět vrátil na Mrštíkovo náměstí, přesněji řečeno na plochu vedle budovy restaurace U Pelikána. To bylo zapříčiněno výstavbou odbočky z náměstí až k vjezdu do vedlejšího domu. Dále výzkum pokračoval v místech nového chodníku, který vede od restaurace U Pelikána až k ulici M. Glazarové.

Od měsíce března do měsíce září roku 2003 probíhal rovněž archeologický dohled v místě výstavby nové kanalizační stoky na Tomkově ulici. Od jejího počátku na Mrštíkovo náměstí směrem ke křižovatce ulic Tomkova a Ladova. Výsledek byl negativní, protože nedošlo k narušení archeologické situace. Současně došlo také k úpravám povrchu vozovky na ulicích Tomkova i M. Glazarové.

Jakub Vrána, AC Olomouc

Resumé

Olomouc (Bez. Olomouc). Mrštík Platz. Trichterbecher- u. Glockenbecherkultur. Siedlung u. Gräberfeld. Rettungsgrabung.

OLOMOUC (k. ú. Slavonín, okr. Olomouc)

„Zahrady“. Jok. Sídliště. Záchranný výzkum.

Ve dnech 1.-3. 9. 2003 byl uskutečněn záchranný archeologický výzkum na stavbě rodinného domku na parcele č. 533/22 v Olomouci-Slavoníně na Arbesově ulici v trati „Zahrady“. Výzkumem byl prozkoumán jeden sídlištní objekt, který můžeme přiřadit jordanovské kultuře. Lokalita leží na svahu obráceném k V do inundace řeky Moravy a lze ji identifikovat v mapě MZ 1:10 000, list 24-22-19, v souřadnicích Z s.č.: J s.č. – 278 mm : 32 mm.

Marek Kalábek, AC Olomouc

Resumé

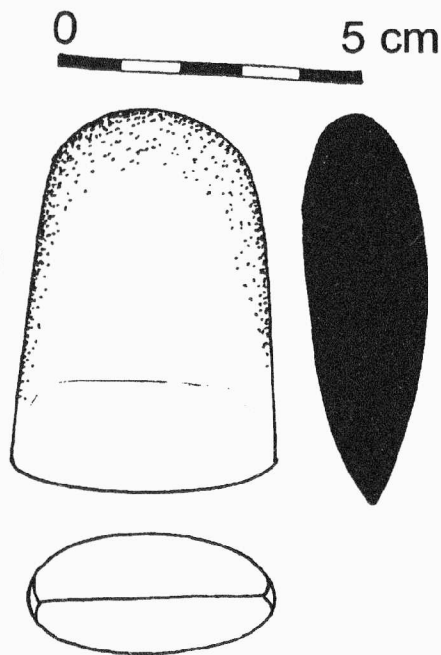
Olomouc (Kataster Slavonín; Bez. Olomouc). „Zahrady“. Jordanówer Kultur. Siedlung. Rettungsgrabung.

PTÁČOV (okr. Třebíč)

„Nad Klapovkou“. Eneolít. Náhodný nález. Povrchový sběr.

Dne 20. 4. 2003 našel jeden z autorů (A. Pelikán) při průzkumu okolí Třebíče kamennou sekerku. Místo nálezů leží asi 1 km JV od kraje obce při okraji lesa na mírném návrší klesajícím pozvolna k severozápadu (!) do zahluobeného údolí potoka Klapovka (ZM 1:10 000, list 23-42-25, 45 mm Z s. č. a 280 mm J s. č.). Pozdněpaleolitické nálezy z blízkého okolí jsou sice někdy řazeny pod Třebíč (Košťuřík a kol. 1986, 246-247), ale místo leží na katastru Ptáčova. Nedaleko odtud směrem na jih je výrazné údolí řeky Jihlavy, která zřejmě zapříčinila pohyb pravěkých lidí v tomto prostoru. Nadmořská výška lokality se pohybuje kolem 425 m, tedy v poměrně příznivé pozici pro pravěké sídliště, naopak silně písčité až skalnaté podloží je pro situování sídliště naprosto nevhodné.

Masivní sekerka mírně trapézovitého tvaru (obr. 8) má symetrické ostří a oválný průřez. Vybroušeno je pouze ostří, zbytek povrchu je obitý piketáží. Je vyrobena z amfibolického



Obr. 8. Ptáčov, Nad Klapovkou. Sekerka z amfibolického dioritu.
Ptáčov, Nad Klapovkou. Steinaxt.

dioritu brněnského masivu. Podle všech těchto skutečností ji můžeme zařadit obecně do eneolitu, bohužel bez bližšího kulturního rozlišení. Podrobným sběrem na místě se již další materiál nenašel a také v okolních vesnicích jsou známy jen jednotlivé nálezy broušené a štípané industrie bez společného výskytu keramiky (Ptáčov, Hostákov). Další dvě eneolitické sekerky byly nalezeny necelé 2 km západním směrem ve stejné geografické pozici, to jest v blízkosti údolí Jihlavy. Jde o staré nálezy uložené v MV Třebíč. Popisovaná sekerka představuje izolovaný nález z místa vzdáleného nejméně 10 kilometrů od nejbližších sídlištních lokalit z eneolitu na Jaroměřicku a Hrotovicku a ukazuje na určitý pohyb pravěkých obyvatel v zalesněném prostředí úpatí Českomoravské vrchoviny. Můžeme se jen dohadovat o příčinách tohoto pohybu obyvatel v tehdy neosídleném území (získávání surovin, těžba dřeva, pastevectví, komunikace, rituální příčiny) a sám nález ukázal, že i ve zdánlivě archeologicky „sterilní“ krajině lze občas najít zajímavé artefakty.

Milan Vokáč, FF MU Brno
Antonín Pelikán, Třebíč

Literatura

Košťuřík, P. a kol. 1986: Pravěk Třebíčska, Brno.

Resumé

Ptáčov (Bez. Třebíč). „Nad Klapovkou“. Äneolithikum. Einzelfund. Oberflächensammlung.

SUDOMĚŘICE (okr. Hodonín)

„Horní chmelnice“ a „Valcha“. Starý eneolit. KKK. Sídliště. Záchraný výzkum.

Při záchranném výzkumu na stavbě obchvatu obce byla zachycena polykulturní lokalita (viz kap. Doba bronzová, Doba železná, Doba římská a stěhování národů, Středověk a novověk) s vícefázovým eneolitickým osídlením. Nálezy pocházejí především z půdního typu a mladších promísených kulturních vrstev, v menší míře pak ze zahloubených objektů. Do eneolitu patří s největší pravděpodobností půdorysy nadzemních kúlových staveb a dva dětské pohřby v sídlištních jámách. K nejstarším nálezům můžeme zařadit celý tulipánovitý pohár. Kultuře s kanelovanou keramikou náleží obsah objektu 669, z něhož pochází téměř kompletní exemplář tzv. ossarnského pekáče. Pokračování výzkumu je plánováno na rok 2004.

David Parma, ÚAPP Brno

Resumé

Sudoměřice (Bez. Hodonín). „Horní chmelnice“ u. „Valcha“. Altäneolithikum u. Badener Kultur. Siedlung. Rettungsgrabung.

TRNÁVKA (okr. Přerov)

„Hyk“. KNP, KZP. Sídliště. Záchraný výzkum.

V odhumusované rýze pro plynovod byly v r. 2002 zachyceny dva sídlištní objekty a část kulturní vrstvy. Lokalita je situována nad vyvýšeným břehem potoka Trnávka s nadmořskou výškou 260 m asi 700 m SV od obce. Identifikace lokality v mapě ZM 1:10 000, list 25-11-24, v souřadnicích 228 mm od Z s. č. a 48 mm od J s. č. Objekty jsou datovány do období kultury zvoncovitých pohárů a zbytky dochované kulturní vrstvy obsahovaly keramikou kultury nálevkovitých pohárů.

Marek Kalábek, AC Olomouc

Resumé

Trnávka (Bez. Přerov). „Hyk“. Trichterbecher- u. Glockenbecherkultur. Siedlung. Rettungsgrabung.

TULEŠICE (okr. Znojmo)

„Na dlouhých záhonech“. KZP (?). Pohřebiště (?). Povrchový průzkum.

Při povrchovém průzkumu na polykulturní lokalitě zachycené již v roce 2000 M. Bálkem pomocí letecké prospekce (viz kap. Neolit) byla nalezena kamenná plošně retušovaná šipka s vykrojeným tylem. Předmět dokládá možný rozsah pohřebního areálu kultury zvoncovitých pohárů, který byl porušen podle záznamu J. Kaufmana v roce 1959 při výstavbě státního statku, vzdáleného asi 200 m jihozápadním směrem (nálezoř zpráva č. j. 843/61 uložená v archivu AÚ AV ČR v Brně).

Michal Přichystal, ÚAPP Brno

Resumé

Tulešice (Bez. Znojmo). „Na dlouhých záhonech“. Glockenbecher Kultur (?). Gräberfeld (?). Terrainbegehung.

ÚJEZD (okr. Olomouc)

„Haukovice“. Eneolit. Sídliště. Záchraný výzkum.

V letech 2001-2002 proběhla na katastrálním území obcí Újezd a Rybníček (poblíž Uničova) výstavba tlakové kanalizace. Výkop tlakové kanalizace prořezal intravilán i extravilán výše zmíněných obcí. Záchraný archeologický výzkum probíhal formou dohledu. Pouze v osadě Haukovice (část obce Újezd) bylo zjištěno pravěké osídlení a poté byl zde zahájen záchraný výzkum, při kterém pracovníci AC VMO (od 1. 1. 2003 Archeologické centrum Olomouc, příspěvková organizace) zdokumentovali na profilu výkopu nové kanalizace tři pravěké objekty. Zmíněný výkop pro novou kanalizaci vedl podél komunikace, jež spojuje obec Újezd s osadou Haukovice. Objekty byly zkoumány i dokumentovány pouze na profilu výkopu kanalizace. Poté došlo k ovzorkování výplní nalezených objektů. Všechny objekty mají na řezu mísovitý tvar a jejich výplň má podobný charakter (barva, hutnost apod.). Pouze v objektu 2 byl nalezen keramický materiál, který umožňuje datovat tento objekt rámcově do období eneolitu. Patrně se jedná o menší část eneolitického sídliště, které bylo porušeno zmíněnou stavbou.

Jakub Vrána, AC Olomouc

Resumé

Újezd (Bez. Olomouc). „Haukovice“. Äneolithikum. Siedlung. Rettungsgrabung.

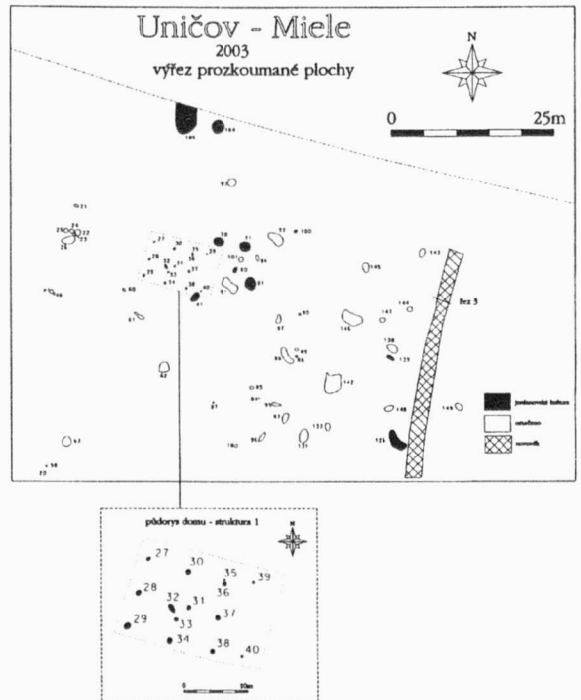
UNIČOV (okr. Olomouc)

„U pily“. JoK. Sídliště. Záchraný výzkum.

V dubnu až květnu 2003 byl proveden záchraný výzkum na stavbě montážního závodu firmy Miele v Uničově. Lokalita se nachází na S okraji města u silnice z Uničova do Šumvaldu v trati „U pily“. Poloha tohoto dosud neznámého archeologického naleziště je situována v rovinatém terénu s nadmořskou výškou 238 m. Prozkoumaná plocha tvoří obdélník s rozměry 100 m x 150 m. Identifikace zkoumané plochy v mapě MZ 1:10 000, list 14-44-12, je v souřadnicích Z s. č. (mm) : J s. č. (mm) – 410 : 60; 410 : 51; 400 : 51; 400 : 60.

Výzkum probíhal po skrytce ornice na východní polovině plochy stavebního záboru. Mezi ornici a podloží se na některých místech vyskytovala šedá přelávaná vrstva s ojedinělými nálezy (zlomek sekeromlatu). Odkryté objekty můžeme interpretovat jako kúlové jamky (89x), jámy (95x), zásobní jámy (2x) a žlaby (9x).

Nejstarší osídlení lokality se vztahuje k časnému eneolitu – jordanovské kultuře. Tomuto časovému horizontu můžeme přiřadit 27 objektů, z nichž vynikají dvě zásobní jámy (obj. 70 a 71). Obsahují větší množství dobře datované keramiky mající analogii k podobné lokalitě v Dolanech (Kalábek 1998, 124). K nim přináležejí i půdorys nadzemní kúlové konstrukce domu, složené ze tří řad kúl s rozměry 9,7 x 6,1 m a orientací JVV – SZZ (obr. 9).



Obr. 6. Uničov. Část prozkoumané plochy výzkumu s půdorysem jordanovského domu.

Uničov. Teil der untersuchten der Ausgrabungsfläche mit dem Grundriß des Hauses der Jordanöwer Kultur.

Druhou nejpočetnější skupinu objektů nelze pro absenci nálezů blíže datovat než do období pravěku. Nejmladší horizont nálezů je možné spojovat s novověkem. Jedná se o tři liniové objekty mající charakter mělkých příkopů. Není zcela vyloučeno, že se může jednat o pozůstatky mezi nebo příkopů oddělujících jednotlivá pole.

Marek Kalábek, AC Olomouc

Literatura

Kalábek, M. 1998: Nové nálezy z Dolan, ÚAPP Olomouc, Ročenka 1997, 112-125, Olomouc.

Resumé

Uničov (Bez. Olomouc), „U pily“. Jordanöwer Kultur. Siedlung. Rettungsgrabung.

VELKÉ LOSINY (okr. Šumperk)

„Desná“. KŠK. Ojedinělý nález. Povrchový sběr.

Překvapivým archeologickým nálezem z katastru obce získaným v roce 2003 je broušený kamenný sekeromlat. Ten byl náhodně nalezen již v 1. pol. 90. let 20. stol. občanem Velkých Losin panem M. Petržalou. Nález dle slov p. Petržaly pochází z levého břehu řeky Desné, tvořící východní hranici katastru, necelých 500 m jižně od maršíkovského mostu pod Kamenitým kopcem, z okolí bodu vymezeného na ZM 1: 10 000, list 14-42-01, souřadnicemi 454 mm od Z s.č. a 183 mm od J s.č.

Nadmořská výška místa nálezů je 404 m. Zmíněný sekeromlat má následující rozměry: d – 84 mm, max. š – 46 mm, výška – 32 mm, průměr prvrtu – 20 mm (nahofe) a 17 mm (dole). Hmotnost popisovaného artefaktu činí 215, 7 g. Příčný průřez je oválný (obr. 10). Na základě tvaru můžeme popisovaný artefakt přiřadit k sekeromlatům jednoduchého typu kultury se šňůrovou keramikou na Moravě (Šebela 1999). Bližší analogií by mohl být sekeromlat jednoduchého tvaru z Milotic nad Bečvou (Šebela 1999, 102, Plate 151). Nástroj byl vyroben z drobnozrnné horniny zelenošedého zbarvení – pravděpodobně amfibolitu.

V říjnu 2003 byl autorem tohoto článku proveden revizní povrchový průzkum uvedeného místa nálezů a jeho okolí, ale další možný výskyt stop pravěkého osídlení nebyl tentokrát zaznamenán.

Nález sekeromlatu z Velkých Losin nám tedy dokládá přítomnost příslušníků kultury moravské šňůrové keramiky na konci pozdní doby kamenné v podhůří Jeseníků.

Ojedinelé lokality této kultury na Šumperku vymezují severní hranici osídlení na Moravě.

Význam nového nálezů zvyšuje fakt, že jsou známy jeho bližší nálezové okolnosti, neboť u většiny starých archeologických nálezů je dosti problematické zpětně zjistit bližší určení místa nálezů. Proto je každý nový nález s přesně uvedenou lokalizací nesmírně cenný pro doplnění poznatků o pravěkém osídlení dané obce.

Na konci 60. let 20. století byl znám pouze jeden kamenný sekeromlat slezského typu z Bludova náležící kultuře šňůrové keramiky (Goš 1969, 35). Ten byl po dlouhou dobu jediným dokladem osídlení šumperského regionu v pozdní době

kamenné. Jeho přesné nálezové okolnosti však nebyly známy. Nový nález sekeromlatu šňůrové kultury na katastru Velkých Losin je patrně v současné době nejseverněji doloženým předmětem této kultury na Šumperku a zároveň na historickém území Moravy, neboť je od starého nálezů z Bludova vzdálen cca 12 km severněji. Kromě výše zmíněného sekeromlatu našel pan M. Petřžala opakovaně v říčce Desné několik hlíz silicítů z glacienních sedimentů

Zdeněk Schenk, FF MU Brno

Literatura

- Goš, V. 1969: Pravěk Šumperka, Severní Morava 18, 33 -39.
 Šebela, L. 1999: The Corded Ware Culture in Moravia and in the Adjacent Part of Silesia (Catalogue), Fontes Archaeologiae Moravice XXIII. Brno.

Resumé

Velké Losiny (Bez. Šumperk). „Desná“. Schnurkeramik. Einzelfund. Terrainbegehung.

VELKÝ TÝNEC (k. ú. Vsivsko, okr. Olomouc)

„Skličky“. KNP. Novověk. Sídliště. Záchraný výzkum.

Na polykulturní lokalitě (popis viz v kap. Středověk a novověk) byla doložena existence osídlení z období kultury nálevkovitých pohárů.

Jakub Vrána, AC Olomouc

Resumé

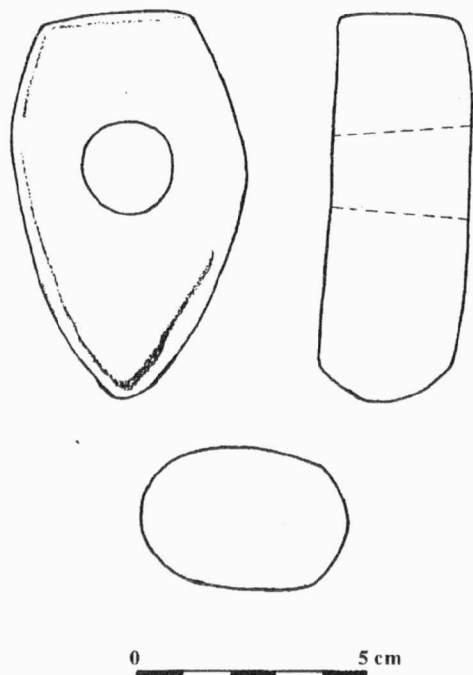
Velký Týnec (Kataster Vsivsko, Bez. Olomouc). „Skličky“. TBK. Siedlung. Rettungsgrabung.

VŘESOVICE (okr. Prostějov)

„Pod silnicí“ a „Kandia“. KŠK, KZP. Sídliště. Záchraný výzkum.

Při výměně VTL plynovodu DN 500 v úseku mezi obcemi Želeč a Vřesovice bylo na katastru Vřesovic, na pomezí polních tratí „Pod silnicí“ a „Kandia“ objeveno dosud neznámé sídliště z pozdního eneolitu a starší doby bronzové (ZM 1:10 000, list 24-24-23, K 500 -113 mm od Z s.č. a 257 mm od J s.č., K 501-108 mm od Z s.č. a 252 mm od J s.č. a K 502-97 mm od Z s.č. a 237 mm od J s.č.). Poloha s archeologickými nálezů se nachází v mírně zvlněné zemědělsky obdělávané krajině Prostějovské pahorkatiny, 1 700 m SVV od vrcholu Přediny, který je jejím nejvyšším bodem. Archeologické nálezů se nacházejí uprostřed plochy ohraničené od S silnicí z Vřesovic do Němčic nad Hanou, od V silnicí z Němčic nad Hanou do Výšovic, od Z silnicí z Vřesovic do Hradčan a od J polní cestou s obeliskem, vyznačujícím pomyslný střed Moravy. Místem prochází vrstevnice 244 m

Prozkoumána byla jedna zásobnice se stěnami ubíhajícími do stran, jeden sklípek a část větší jámy s plochým dnem, kterou lze klasifikovat jako hliník. Získaný materiál patří kultuře se zvoncovitými poháry, kultuře únětické a kultuře se šňůrovou keramikou. Keramika KŠK byla získána ze sídlištní jámy (objekt K 502), která obsahovala vedle okrajových střepů vej-



Obr. 10. Velké Losiny, Desná. Sekeromlat jednoduchého tvaru kultury se šňůrovou keramikou. Velké Losiny, Desná. Steinhammeraxt der mähri-schen Schnurkeramik.

čítých hrnců a misky moravského typu i jeden drobný stěp s výzdobou provedenou technikou brázděného vpichu.

Miroslav Šmíd, ÚAPP Brno

Resumé

Vřesovice (Bez. Prostějov). „Pod silnicí“ u. „Kandia“. Schnurkeramik u. Glockenbecherkultur. Siedlung. Rettungsgrabung.

KNIHOVNA AV ČR

PD 1520

45 (2004)



2157/05