

ARCHEOLOGICKÝ ÚSTAV AKADEMIE VĚD ČESKÉ REPUBLIKY V BRNĚ

PŘEHLED VÝZKUMŮ

45



BRNO 2004



PŘEHLED VÝZKUMŮ 45

- Vydává: Archeologický ústav AV ČR Brno
Královopolská 147, 612 00 Brno
E-mail: infor@iabrno.cz
- Odpovědný redaktor: doc. PhDr. Jaroslav Tejral, DrSc.
- Redakce a příprava pro tisk: Ing. Petr Škrdla, PhD., Mgr. Balázs Komoróczy, PhDr. Lubomír Šebela, CSc.,
PhDr. Rudolf Procházka, CSc., PhDr. Jiří Doležel, Dana Gregorová, Alice Del
Maschio
- Na titulním listě: Jeskyně Švédův stůl. Foto Jiří A. Svoboda
- Tisk: Bekros
- Náklad: 400 ks

© 2004 by the Authors.

All rights reserved.

AÚ AV ČR Brno, Královopolská 147, 612 00

ARCHEOLOGICKÝ ÚSTAV AKADEMIE VĚD ČESKÉ REPUBLIKY V BRNĚ

PŘEHLED VÝZKUMŮ

45

ISSN 1211-7250

ISBN 80-86023-64-8

BRNO 2004

3001-

9395458

Obsah

STUDIE A KRÁTKÉ ČLÁNKY

Jiří A. Svoboda	NEANDERTÁLCI VERSUS ANATOMICKY MODERNÍ LIDÉ. K AKTU- ÁLNÍMU STAVU VÝZKUMU VE STŘEDNÍM PODUNAJÍ	13
	NEANDERTHALS VERSUS ANATOMICALLY MODERN HUMANS. ACTUAL STATE OF RESEARCH IN THE MIDDLE DANUBE REGION	
Miroslav Bárta, Vladimír Brůna, Viktor Černý, Jiří Musil, Jiří A. Svoboda, Miroslav Verner	REPORT ON THE SURVEY AND TRIAL EXCAVATIONS OF THE CZECH INSTITUTE OF EGYPTOLOGY, CARRIED IN THE AREA OF EL-HAYEZ, BAHARIA OASIS (2ND SEASON, 6.3.-31. 3. 2004)	23
	ZPRÁVA O PRŮZKUMU A ZJIŠŤOVACÍM VÝZKUMU ČESKÉHO EGYPTOLOGIC- KÉHO ÚSTAVU V PROSTORU EL-HAYEZ, OÁZA BAHARÍJA (2. VÝZKUMNÁ SEZONA, 6.3.-31.3. 2004)	
Miroslav Chleborád, Robert Chleborád, Svatava Tlustá, Lubomír Šebela	„ŘÍMSKÉ“ SÍDLIŠTĚ U VÍCEMILIC	29
	„RÖMERZEITLICHE“ SIEDLUNG BEI VÍCEMILICE	
Jan Jílek	JEHLICOVITÝ LÉKAŘSKÝ NÁSTROJ Z MUŠOVSKA V KONTEX- TU STŘEDNÍHO PODUNAJÍ	33
	EIN NADELARTIGES MEDIZINISCHES INSTRUMENT AUS DER REGION VON MUŠOV IM KONTEXT DES MITTELDONAU GEBIETES	
Petr Holub, Václav Kolařík, David Merta, Marek Peška, Dana Zapletalová, Antonín Zůbek	PŘEDBĚŽNÉ VÝSLEDKY ZÁCHRANNÝCH ARCHEOLOGICKÝCH VÝZKUMŮ V BRNĚ V ROCE 2003	39
	VORLÄUFIGE ERGEBNISSE ARCHÄOLOGISCHER RETTUNGSGRABUNGEN IN BRNO IM JAHR 2003	
Petr Hejhal, Petr Hrubý, Vítězslav Mráz	PŘEDBĚŽNÉ VÝSLEDKY ZÁCHRANNÝCH ARCHEOLOGICKÝCH VÝZKUMŮ V JIHLAVĚ V ROCE 2003	97
	VORLÄUFIGE ERGEBNISSE ARCHÄOLOGISCHER RETTUNGSGRABUNGEN IN IGLAU IM JAHR 2003	

PŘEHLED VÝZKUMŮ NA MORAVĚ A VE SLEZSKU

PALEOLIT A MEZOLIT

MLADEČ (okr. Olomouc)	J. A. Svoboda, M. Nývltová Fišáková	109
PAVLOVICE U PŘEROVA (okr. Přerov)	Z. Nerudová, J. Homolka	109
POHOŘELICE (okr. Zlín)	P. Škrdla	112
PŘESTAVLKY (okr. Přerov)	Z. Schenk, Z. Schenková	114
SPYTIHNĚV (okr. Zlín)	P. Škrdla, M. Nývltová Fišáková	115
SUŠICE (okr. Přerov)	Z. Nerudová, J. Homolka	116
UH. HRADIŠTĚ (k. ú. Jarošov u Uh. Hradště, okr. Uh. Hradště)	P. Škrdla	116
VEVERSKÉ KNÍNICE (okr. Brno-venkov)	M. Kuča	117
ŽELEŠICE (okr. Brno-venkov)	M. Kuča, P. Žákovský	117

NEOLIT

BEDŘICHOVICE (okr. Brno-venkov)	P. Kos, D. Parma	121
BRNO (k. ú. Bystrc, okr. Brno-město)	M. Kuča, J. Šlajсна, B. Šimral	121
BRNO (k. ú. Horní Heršpice, okr. Brno-město)	M. Přichystal	122
BRNO (k. ú. Žebětín, okr. Brno-město)	M. Kuča	122
BŘEZOLUPY (okr. Uherské Hradště)	M. Kuča, P. Škrdla	122
BUKOVANY (okr. Olomouc)	J. Vrána	122
DALEŠICE (okr. Třebíč)	M. Vokáč, M. Kuča	123
HLUBOKÉ MAŠŮVKY (okr. Znojmo)	Z. Čižmář	123
HNĚVOTÍN (okr. Olomouc)	A. Tajer	125
HODONICE (okr. Znojmo)	Z. Čižmář	126
HORNÍ SUKOLOM (okr. Olomouc)	M. Kalábek	126
CHOLINA (okr. Olomouc)	M. Šmíd	126
CHUDČICE (okr. Brno-venkov)	M. Kuča	126
KRALICE NA HANÉ (okr. Prostějov)	M. Šmíd	126
KRUMSÍN (okr. Prostějov)	J. Hebr	127
KUŘIM (okr. Brno-venkov)	M. Přichystal	127
LIPNÍK NAD BEČVOU (okr. Přerov)	A. Tajer	127
MAŠOVICE (okr. Znojmo)	Z. Čižmář	127
MEDLOVICE (okr. Vyškov)	D. Parma	128
MODŘICE (okr. Brno-venkov)	P. Kos	128
MOSTKOVICE (okr. Prostějov)	P. Fojtík	128
OLOMOUC (k. ú. Hejčín, okr. Olomouc)	J. Vrána	129
OLOMOUC (k. ú. Neředín, okr. Olomouc)	J. Peška, F. Šrámek	129
PROSTĚJOV (k. ú. Držovice, okr. Prostějov)	M. Šmíd	129
PŘÍBRAM (okr. Brno-venkov)	M. Kuča, M. Vokáč, J. Kovář	129
RATIBOŘICE (okr. Třebíč)	M. Vokáč, P. Škrdla	130
SENTICE (okr. Brno-venkov)	M. Kuča, K. Smíšek	130
SLATINKY (okr. Prostějov)	P. Moš	131
SLAVIČÍN (k. ú. Nevšová, okr. Zlín)	J. Ščuglík	131
TETČICE (okr. Brno-venkov)	M. Kuča	131
TULEŠICE (okr. Znojmo)	M. Přichystal	132
VELKÉ LOSINY (okr. Šumperk)	Z. Schenk	132
VELKÝ TÝNEC (k. ú. Vsiško, okr. Olomouc)	J. Vrána	132
VEVERSKÉ KNÍNICE (okr. Brno-venkov)	M. Kuča, J. Šlajсна	133
VYSOKÉ POPOVICE (okr. Brno-venkov)	M. Vokáč, M. Kuča, J. Kovář	133
ZAKŘANY (okr. Brno-venkov)	M. Kuča, M. Vokáč, J. Kovář	133
ZLÍN (k. ú. Malenovice, okr. Zlín)	J. Kohoutek	133
ZNOJMO (k. ú. Hradště, okr. Znojmo)	Z. Čižmář	134
ŽELEŠICE (okr. Brno-venkov)	M. Kuča, P. Žákovský	134

ENEOLIT

BRODEK U PROSTĚJOVA (okr. Prostějov)	M. Šmíd	139
BŘEZINA (okr. Vyškov)	J. Hebr	139
BUKOVANY (okr. Olomouc)	J. Vrána	139
DRNHOLEC (okr. Břeclav)	P. Kubín	140
HABROVANY (okr. Vyškov)	Z. Baarová	140
HAMRY (okr. Prostějov)	J. Hebr, P. Moš	140
HLUBOKÉ MAŠŮVKY (okr. Znojmo)	Z. Čižmář	140
HNĚVOTÍN (okr. Olomouc)	A. Tajer	141
HODONICE (okr. Znojmo)	Z. Čižmář	142
KUDLOVICE (okr. Uherské Hradště)	P. Škrdla	142
LULEČ (okr. Vyškov)	Z. Baarová	142
MAŠOVICE (okr. Znojmo)	Z. Čižmář	142
MODŘICE (okr. Brno-venkov)	P. Kos	143
OLOMOUC (k. ú. Hejčín, okr. Olomouc)	J. Vrána	144
OLOMOUC (k. ú. Slavonín, okr. Olomouc)	M. Kalábek	145
PTÁČOV (okr. Třebíč)	M. Vokáč, A. Pelikán	145
SUDOMĚŘICE (okr. Hodonín)	D. Prama	146
TRNÁVKA (okr. Přerov)	M. Kalábek	146

TULEŠICE (okr. Znojmo)	M. Přichystal	146
ÚJEZD (okr. Olomouc)	J. Vrána	147
UNIČOV (okr. Olomouc)	M. Kalábek	147
VELKÉ LOSINY (okr. Šumperk)	Z. Schenk	147
VELKÝ TÝNEC (k. ú. Vsisko, okr. Olomouc)	J. Vrána	148
VŘESOVICE (okr. Prostějov)	M. Šmíd	148

DOBA BRONZOVÁ

BAVORY (okr. Břeclav)	S. Stuchlík	153
BEDŘICHOVICE (okr. Brno-venkov)	P. Kos, D. Parma	153
BRNO (k. ú. Horní Heršpice, okr. Brno-město)	M. Přichystal	154
BRNO (k. ú. Horní Heršpice, okr. Brno-město)	S. Stuchlík, L. Šebela	155
BŘEZINA (okr. Vyškov)	J. Hebr	155
BUKOVANY (okr. Olomouc)	J. Vrána	156
ČEKYNĚ (okr. Přerov)	V. Vránová	156
FRÝDEK-MÍSTEK (okr. Frýdek-Místek)	J. Juchelka	156
HABROVANY (okr. Vyškov)	Z. Baarová	157
HAMRY (okr. Prostějov)	J. Hebr, P. Moš	157
HODONICE (okr. Znojmo)	Z. Čižmář	157
HRADČANY (k. ú. Koberžice, okr. Prostějov)	M. Šmíd	158
NOVÉ HVĚZDLICE (okr. Vyškov)	D. Parma	158
OLBRAMOVICE (okr. Znojmo)	P. Kos	158
OLOMOUC (k. ú. Hejčín, okr. Olomouc)	J. Vrána	160
OLOMOUC (k. ú. Neředín, okr. Olomouc)	J. Peška, F. Šrámek	160
PŘEROV (okr. Přerov)	Z. Schenk, Z. Schenková	160
ŘÍKOVICE (okr. Přerov)	A. Drechsler, Z. Schenk	160
SLATINKY (okr. Prostějov)	P. Moš	161
SLAVKOV U BRNA (okr. Vyškov)	D. Parma	161
SMRŽICE (okr. Prostějov)	J. Hebr	161
SUDOMĚŘICE (okr. Hodonín)	D. Parma	161
TETČICE (okr. Brno-venkov)	T. Zeman, Z. Hájek	161
TULEŠICE (okr. Znojmo)	M. Přichystal	161
VĚTEŘOV (okr. Hodonín)	M. Hložek	162
VĚŽKY (okr. Kroměříž)	Z. Schenk, M. Sedláčková	162
VÍTONICE (okr. Znojmo)	Z. Čižmář	162
VRBÁTKY (okr. Prostějov)	M. Šmíd	162
ZLÍN (k. ú. Malenovice, okr. Zlín)	J. Kohoutek	163
ZNOJMO (k. ú. Hradště, okr. Znojmo)	Z. Čižmář	163

DOBA ŽELEZNÁ

BRNO (k. ú. Horní Heršpice, okr. Brno-město)	M. Přichystal	167
BUKOVANY (okr. Olomouc)	M. Kalábek	168
BUKOVANY (okr. Olomouc)	J. Vrána	168
DOLNÍ DUBŇANY (okr. Znojmo)	M. Přichystal	168
HABROVANY (okr. Vyškov)	Z. Baarová	168
HAMRY (okr. Prostějov)	J. Hebr, P. Moš	169
HORNÍ SUKOLOM (okr. Olomouc)	M. Kalábek	169
HRADČANY (okr. Prostějov)	M. Šmíd	169
CHVALKOVICE (okr. Vyškov)	D. Parma	169
KLENTNICE (okr. Břeclav)	P. Kubín	169
KRALICE NA HANĚ (okr. Prostějov)	M. Šmíd	169
KRUMSÍN (okr. Prostějov)	J. Hebr	170
LIPNÍK NAD BEČVOU (k. ú. Podhoří, okr. Přerov)	M. Kalábek	170
LIPNÍK NAD BEČVOU (k. ú. Podhoří, okr. Přerov)	A. Tajer	171
LUBNICE (okr. Znojmo)	Z. Čižmář	171
MAŠOVICE (okr. Znojmo)	Z. Čižmář	171
MEDLOVICE (okr. Vyškov)	D. Parma	171
MODRÁ (okr. Uherské Hradště)	M. Vaškových	172
MODŘICE (okr. Brno-venkov)	P. Kos	173
OLBRAMOVICE (okr. Znojmo)	P. Kos	176

OLOMOUC (okr. Olomouc)	M. Kalábek	177
OLOMOUC (k. ú. Neředín, okr. Olomouc)	J. Peška, F. Šrámek	177
OLOMOUC (k. ú. Neředín, okr. Olomouc)	J. Peška, F. Šrámek	177
OTROKOVICE (okr. Zlín)	J. Kohoutek	178
RADVANICE (okr. Přerov)	A. Drechsler, Z. Schenk	178
ROKYTNICE (okr. Přerov)	M. Šmíd	179
SOBŮLKY (okr. Hodonín)	T. Zeman	179
SUDOMĚŘICE (okr. Hodonín)	D. Parma	179
ŠAKVICE (okr. Břeclav)	P. Kubín	179
ZLÍN (k. ú. Malenovice, okr. Zlín)	J. Kohoutek	180
ZNOJMO (k. ú. Hradčtě, okr. Znojmo)	Z. Čizmář	180

DOBA ŘÍMSKÁ A STĚHOVÁNÍ NÁRODŮ

BRNO (k. ú. Horní Heršpice, okr. Brno-město)	M. Přichystal	183
BRNO (k. ú. Ivanovice, okr. Brno-město)	D. Parma	183
CHVALKOVICE (okr. Vyškov)	D. Parma	183
MODRÁ (okr. Uherské Hradčtě)	M. Vaškových	184
MODŘICE (okr. Brno-venkov)	P. Kos	184
OLOMOUC (k. ú. Neředín, okr. Olomouc)	J. Peška, F. Šrámek	185
SUDOMĚŘICE (okr. Hodonín)	D. Parma	187
SVATOBŮRICE (k. ú. Místřín, okr. Hodonín)	M. Hložek, O. Šedo	187
TULEŠICE (okr. Znojmo)	M. Přichystal	187

STŘEDOVĚK A NOVOVĚK

BLANSKO (okr. Blansko)	T. Zeman	191
BOCHOŘ (okr. Přerov)	A. Drechsler, Z. Schenk	191
BRTNICE (okr. Jihlava)	P. Hejhal	191
BUKOVANY (okr. Olomouc)	M. Kalábek	194
BUKOVANY (okr. Olomouc)	J. Vrána	195
ČEJČ (okr. Hodonín)	M. Mazuch, L. Poláček, J. Škojec	195
DOBRÁ VODA (okr. Žďár nad Sázavou)	M. Vokáč, P. Škrdla	196
DOBŠICE (okr. Znojmo)	Z. Čizmář	196
DŘEVNOVICE (okr. Prostějov)	P. Fojtík	196
FRÝDEK-MÍSTEK (okr. Frýdek-Místek)	J. Juchelka	197
HAMRY (okr. Prostějov)	J. Hebr, P. Moš	197
HLÍNA (okr. Brno-venkov)	P. Holub	197
HNĚVOTÍN (okr. Olomouc)	A. Tajer	198
HOLASICE (okr. Brno-venkov)	P. Kos, L. Melišová	198
HORNÍ MOŠTĚNICE (okr. Přerov)	Z. Schenk	199
HORNÍ SUKOLOM (okr. Olomouc)	M. Kalábek	199
HRADEC NAD MORAVICÍ (okr. Opava)	J. Juchelka	199
HRANICE (k. ú. Velká, okr. Přerov)	A. Tajer	200
CHVALKOVICE (okr. Vyškov)	D. Parma	200
JIHLAVA (okr. Jihlava)	D. Zimola	200
KARVINÁ (k. ú. Fryštát, okr. Karviná)	J. Juchelka	202
KUNOVICE (okr. Uherské Hradčtě)	M. Vaškových	202
LIPNÍK NAD BEČVOU (k. ú. Podhoří, okr. Přerov)	A. Tajer	203
LIPNÍK NAD BEČVOU (okr. Přerov)	J. Vrána	203
LITOVEL (okr. Olomouc)	P. Šlězár, K. Faltýnek	204
LITOVEL (k. ú. Nasobůrky, okr. Olomouc)	K. Faltýnek	208
LITOVEL (okr. Olomouc)	P. Šlězár	208
LOBODICE (okr. Přerov)	V. Vránová	210
LUKOV (okr. Zlín)	J. Langová	210
MIKULČICE (okr. Hodonín)	M. Mazuch, L. Poláček	211
MIKULČICE (okr. Hodonín)	L. Poláček, R. Rutar	212
MIKULOV (okr. Břeclav)	P. Kubín	212
MILENOV (okr. Přerov)	A. Tajer	212
MODŘICE (okr. Brno-venkov)	R. Procházka	213
MODŘICE (okr. Brno-venkov)	P. Kos	213
MORAVSKÝ KRUMLOV (okr. Znojmo)	Z. Čizmář	213

MYSLOČOVICE (okr. Zlín)	J. Kohoutek	214
NÁKLO (okr. Olomouc)	V. Vránová	215
NAPAJEDLA (okr. Zlín)	J. Kohoutek	215
OHROZIM (okr. Prostějov)	P. Moš	216
OLOMOUC (k. ú. Olomouc-město, okr. Olomouc)	P. Večeřa	216
OLOMOUC (k. ú. Olomouc-město, okr. Olomouc)	H. Dehnerová	216
OLOMOUC (okr. Olomouc)	J. Vrána	218
OLOMOUC (okr. Olomouc)	M. Kalábek	219
OLOMOUC (okr. Olomouc)	J. Bláha	219
OLOMOUC (k. ú. Olomouc-město, okr. Olomouc)	R. Zatloukal	223
OLOMOUC (k. ú. Hejčín, okr. Olomouc)	J. Vrána	226
OLOMOUC (k. ú. Neředín, okr. Olomouc)	J. Vrána	226
OPAVA (okr. Opava)	M. Zezula	227
OPAVA (k. ú. Kateřinky, okr. Opava)	M. Zezula	229
OPAVA (okr. Opava)	M. Kiecoň	229
OPAVA (okr. Opava)	M. Kiecoň, M. Zezula	230
OPAVA (okr. Opava)	M. Kiecoň, T. Ott, M. Zezula	231
OSKAVA (okr. Šumperk)	Z. Schenk	232
OSLAVANY (okr. Brno-venkov)	P. Holub, V. Kolařík, D. Merta	232
OSTRAVA (k. ú. Hrabová, okr. Ostrava)	M. Zezula	233
OSTRAVA (k. ú. Moravská Ostrava, okr. Ostrava)	M. Zezula	234
OSTRAVA (okr. Ostrava)	M. Kiecoň	234
PASOHLÁVKY (okr. Břeclav)	P. Kubín	235
PETRŮVKA (okr. Zlín)	J. Kohoutek	235
PODIVÍN (okr. Břeclav)	P. Holub	235
POHOŘELICE (okr. Břeclav)	P. Holub	236
POLNÁ (okr. Jihlava)	D. Zimola	237
PRAVLOV (Brno-venkov)	P. Holub	237
PROSTĚJOV (okr. Prostějov)	P. Moš	238
PROSTĚJOV (okr. Prostějov)	M. Šmíd	238
PŘÁSLAVICE (okr. Olomouc)	M. Kalábek	239
PŘEDKLÁŠTEŘÍ (okr. Brno-venkov)	M. Přichystal	239
PŘEROV (okr. Přerov)	Z. Schenk	240
PŘÍBRAM (okr. Brno-venkov)	J. Kovář, M. Vokáč, M. Kuča	240
RADUŇ (okr. Opava)	M. Kiecoň	240
ROKYTNÁ (okr. Znojmo)	Z. Čižmář	240
RUDIMOV (okr. Zlín)	J. Kohoutek, J. Ščuglík	241
SLAVKOV U BRNA (okr. Vyškov)	D. Parma	241
SUDOMĚŘICE (okr. Hodonín)	D. Parma	242
ŠTERNBERK (k. ú. Šternberk, okr. Olomouc)	H. Dehnerová	242
TOPOLANY (okr. Olomouc)	M. Kalábek	243
TOPOLANY (okr. Vyškov)	D. Parma	244
TULEŠICE (okr. Znojmo)	M. Přichystal	244
VELKÁ BÍTEŠ (okr. Žďár nad Sázavou)	P. Hrubý	244
VELKÁ BÍTEŠ (okr. Žďár nad Sázavou)	P. Hejhal	245
VELKÉ LOSINY (okr. Šumperk)	Z. Schenk	246
VELKÝ TÝNEC (k. ú. Vsisko, okr. Olomouc)	J. Vrána	246
VĚŽKY (okr. Kroměříž)	Z. Schenk, M. Sedláčková	246
VÍTKOV (okr. Opava)	M. Zezula	246
VYSOKÉ POPOVICE (okr. Brno-venkov)	M. Vokáč, M. Kuča, J. Kovář	247
VYŠKOV (okr. Vyškov)	Z. Baarová	247
ZAKŘANY (okr. Brno-venkov)	J. Kovář, M. Kuča, M. Vokáč	247
ZLATÉ HORY (okr. Jeseník)	J. Vrána	248
ZLÍN (k. ú. Malenovice, okr. Zlín)	J. Kohoutek	248
ZNOJMO (okr. Znojmo)	Z. Čižmář	249
ŽELEŠICE (okr. Brno-venkov)	P. Kos	251
ŽELEŠICE (okr. Brno-venkov)	P. Žakovský, M. Kuča	251
ŽIDLOCHOVICE (okr. Brno-venkov)	T. Zeman	252
ŽULOVÁ (okr. Jeseník)	J. Šlészar	252

ZPRÁVY O ČINNOSTI

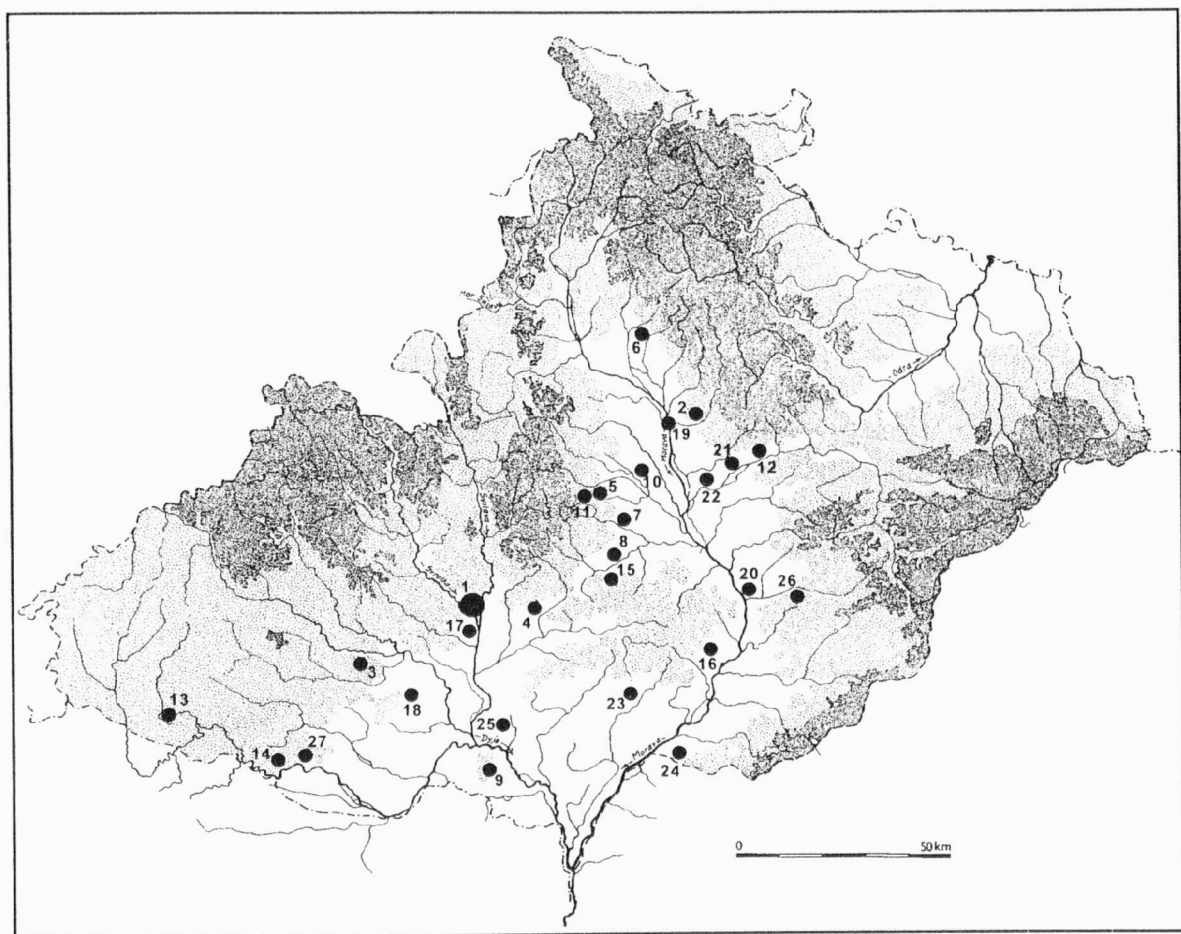
J. Doležel

J. A. Svoboda, Ch. Neugebauer-Maresch,
M. Králík, T. Einwögerer, V. Novotný

Aktivity Archeologického ústavu AV ČR, Brno, v roce 255
2003

Technological and dermatoglyphic analysis of the earliest 256
ceramics: Pavlov (South Moravia) and Krems (Lower
Austria)

DOBA ŽELEZNÁ



- 1 – Brno, 2 – Bukovany, 3 – Dolní Dubňany, 4 – Habrovany, 5 – Hamry, 6 – Horní Sukolom, 7 – Hradčany, 8 – Chvalkovice, 9 – Klentnice, 10 – Kralice na Hané, 11 – Krumstín, 12 – Lipník nad Bečvou, 13 – Lubnice, 14 – Mašovice, 15 – Medlovice, 16 – Modrá, 17 – Modřice, 18 – Olbramovice, 19 – Olomouc, 20 – Otrokovice, 21 – Radvanice, 22 – Rokytnice, 23 – Sobůlky, 24 – Sodoměřice, 25 – Šakvice, 26 – Zlín, 27 – Znojmo

BRNO (k. ú. Horní Heršpice, okr. Brno-město)

Kšírova ulice. Doba halštatská (horákovská kultura) a laténská. Sídliště. Záchraný výzkum.

V měsících červen až srpen roku 2003 byl proveden záchraný archeologický výzkum při výstavbě servisního střediska firmy Carrier Transicold Česká republika v jižní části katastrálního území Horních Heršpic (viz kap. Doba bronzová).

Vrchol sídlištní aktivity na odkryté ploše spadá do starší doby železné, kdy areál osady zaujal celé temeno návěje sprásové hlíny. Předběžná analýza získaného movitého materiálu i superpozice jednotlivých objektů naznačují, že je zde patrně zastoupen celý vývoj horákovské kultury, hlavně však její mladý a pozdní stupeň. Nejpočetnější skupinu objektů představují zásobní jámy, jejichž výkopy po skončení své primární funkce sloužily obvykle k ukládání odpadu. Ve dvou případech se na dně těchto objektů našly celé psí kostry, které považujeme za pozůstatek určitého symbolického chování (pohřeb nebo oběť?). Uvedenou domněnku podporuje skutečnost, že k jednomu jedinci byl přiložen jeho oddělený (odsekнутý?) ocas. Na rozdíl od komponent doby bronzové se podařilo vedle zásobních jam a několika dalších sídlištních objektů většinou nepravidelného půdorysu prozkoumat také dvě zahloubené obdélníkové chaty, u nichž lze předpokládat nejen

obytnou, ale i výrobní funkci, jak dokládají nálezy ploché kamenné sekery, hliněných závaží tkalcovského stavu a hliněných nákončí měchů. Současně se zemnicemi byly nadále budovány i nadzemní kúlové stavby či lehčí přístřešky, po kterých se však vzhledem k vícefázovému osídlení zachovalo pouze množství kúlových jam bez rozpoznatelné struktury. Pozůstatkem určitého urbanistického členění vnitřního prostoru osady je mělký žlab vedený ve směru od severovýchodu k jihozápadu přes střední část plochy.

Důležitým poznatkem záchraného výzkumu je doložení kontinuity v ukládání, resp. pohazování lidských pozůstatků do sídlištních jam až do doby železné. Zmíněný jev byl považován za fenomén doby bronzové, zatímco v horákovském prostředí se takové anomálie zatím vyskytovaly pouze výjimečně (Brněnské Ivanovice: Čižmářová 1977; Chochol 1977; Rajhrad: Nekvasil 1977; Stloukal 1977). V Horních Heršpicích se podařilo objevit kostru jednoho dospělého jedince a tři děti ve třech sídlištních objektech, navíc v další jámě byla pod kumulací zvířecích kostí umístěna samotná lidská lebka.

Nepřerušené osídlení, trvající až do počátku doby laténské (LT A, snad počátek LT B), reprezentují vedle řídce rozmístěných zásobních jam zejména tři mělce zahloubené obdélníkové chaty, doplněné vždy o zásobní jámu ve dně. Získaný archeologický materiál zatím nedovoluje jednoznačně rozhodnout, zda se skutečně jedná o součást vnitřní konstrukce obydlí, jak je tomu u některých zemnic ze starší doby železné (Golec 2003, 24), nebo o následek vícefázového osídlení.

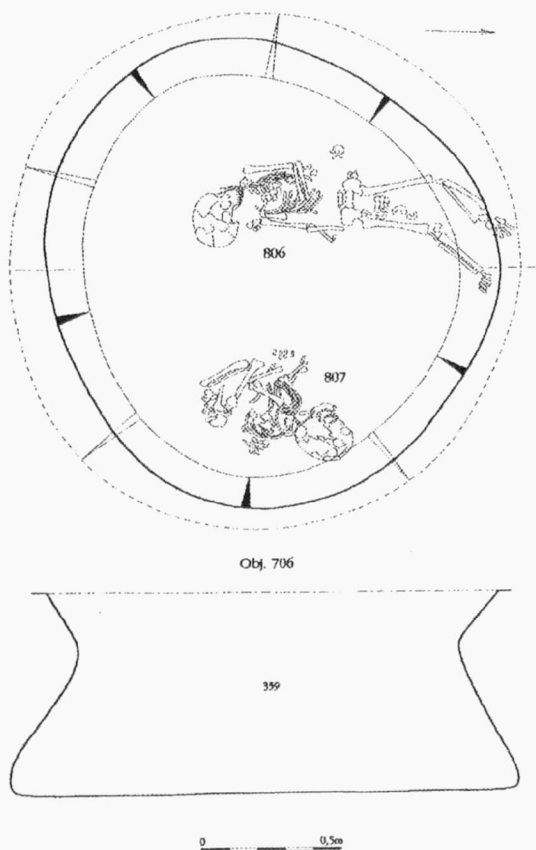
Jednotlivé zlomky keramických nádob nalezené ve výplních objektů z doby římské (srov. kap. Doba římská a stěhování národů) nepřímo dokládají lidské aktivity ještě ve střední době laténské.

Uvedené objekty doby železné představují patrně severovýchodní okraj rozsáhlého sídelního areálu, jehož jednotlivé části byly již dříve odkryty záchranými výzkumy realizovanými v okolí jižního úseku Kšírovy ulice (Bálek 1999; Čižmářová – Geislerová 1990; Čižmářová – Horáková 1990; Geisler 2000; Týž 2002; Šedo 1995).

Michal Přichystal, ÚAPP Brno

Literatura

- Bálek, M. 1999: Brno – Horní Heršpice. Kšírova ul. 242, Horizont International spol. s r.o. Nálezová zpráva č. j. 93/99 uložena v archivu ÚAPP Brno.
- Čižmářová, J. 1977: Halštatské sídlištní objekty z Brněnských Ivanovic (okr. Brno-město). PV 1975, 33-34.
- Čižmářová, J. – Geislerová, K. 1990: Záchraný výzkum v Brně – Horních Heršpicích (okr. Brno-město). PV 1987, 89-90.
- Čižmářová, J. – Horáková, P. 1990: Rettungsgrabung der latenezeitlichen Siedlung in Brno – Horní Heršpice (Bez. Brno-město). PV 1987, 44.
- Geisler, M. 2000: Horní Heršpice (okr. Brno-město). PV 41 (1999), 135-136.
- Geisler, M. 2002: Horní Heršpice. Odstavné parkoviště fy Horizont, ul. Kšírova č. 242. Nálezová zpráva č. j. 251/02 uložena v archivu ÚAPP Brno.
- Golec, M. 2003: Těšetice-Kyjovice 6. Horákovská kultura v těšetickém mikroregionu. Brno.



Obr. 1. Brno – Kšírova ulice. Zásobní jáma horákovské kultury se dvěma dětskými skelety na dně. Brno – Kšírova Strasse. Vorratsgrube der Horákov-Kultur mit zwei Kinderskeletten auf dem Boden.

Chochol, J. 1977: Lidské kostrové pozůstatky z halštatského sídlištního objektu v Brněnských Ivanovicích (okr. Brno-město). PV 1975, 34.

Nekvasil, J. 1977: Další prozkoumaná část horákovského sídliště v Rajhradě (okr. Brno-venkov). PV 1975, 36.

Stloukal, M. 1977: Kostra z horákovské sídlištní jámy v Rajhradě (okr. Brno-venkov). PV 1975, 37.

Šedo, O. 1995: Brno – Horní Heršpice. Stavba velkoskladu ovoce a zeleniny Hortim a stavba kanalizace, Kšírova ul. Nálezová zpráva č. j. 79/95 uložena v archivu ÚAPP Brno.

Resumé

Brno (Kataster Horní Heršpice, Bez. Brno-město), Kšírova Str. Hallstattzeit (Horákov-Kultur), Laténezeit. Siedlung. Rettungsgrabung.

BUKOVANY (okr. Olomouc)

Intravilán – zahrada domu č.p. 6. Halštat, středověk, novověk. Sídliště. Záchranný výzkum.

Na konci března 2003 byl proveden výzkum rodinného domu č.p. 6. Lokalita se nalézá na mírném svahu, obráceném k JZ do inundace řeky Bystřice. Na ploše 17 x 12 m bylo prozkoumáno 49 sídlištních objektů datovaných do halštatu, mladohradištního období, středověku a novověku (viz kap. Středověk a novověk). Lokalitu lze identifikovat v mapě MZ 1:10 000, list 25-11-16, v souřadnicích Z s.č.:J s.č. 87 mm: 377 mm.

Halštatské období zde reprezentuje několik roztroušených klíčových jamek, větší nepravidelný objekt (obj. 44) a pozůstatky ohniště či pece (obj. 42).

Marek Kalábek, AC Olomouc

Resumé

Bukovany (Bez. Olomouc), Intravilan der Gemeinde. Hallstattzeit. Siedlung. Rettungsgrabung.

BUKOVANY (okr. Olomouc)

„Ohrady“. Doba halštatská, platěnická fáze KLPP. Sídliště. Záchranný výzkum.

Na polykulturní lokalitě (popis viz v kap. Neolit) byla doložena existence osídlení z období halštatu.

Jakub Vrána, AC Olomouc

Resumé

Bukovany (Bez. Olomouc), „Ohrady“. Hallstattzeit, Platěnice Phase der Kultur der Laustitzer Urnenfelder. Siedlung. Rettungsgrabung.

DOLNÍ DUBŇANY (okr. Znojmo)

„Krásné boroví“. Kultura horákovská. Sídliště. Záchranný výzkum.

V září roku 2003 bylo výkopem pro STL plynové potrubí, vedeným podél západního okraje silnice z Dolních

Dubňan do Tulešic, porušeno v poloze „Krásné boroví“ dosud neznámé pravěké sídliště. Polní trať „Krásné boroví“ se nachází v jihozápadním cípu katastrálního území, na jižním svahu návrší zvedajícího se po levé straně Tulešického potoka. Přesná poloha lokality rozkládající se v nadmořské výšce od 314 do 316 m, je na ZM ČR 1:10 000, listu 24-33-24 určena body o souřadnicích 97:293 a 98:297 mm od západní:jižní sekční čáry. Prozkoumány byly celkem tři sídlištní jámy, z nichž dvě bylo možné na základě nalezených zlomků keramických nádob datovat do období horákovské kultury.

„Nad Dobřínským potokem“. Kultura horákovská. Sídliště. Záchranný výzkum.

V září roku 2003 bylo výkopem pro STL plynové potrubí, vedeným paralelně se západním okrajem silnice z Dolních Dubňan do Jamolic, porušeno na svahu návrší zvedajícího se severně od Dobřínského potoka pravěké sídliště. Přesná poloha lokality, nacházející se v nadmořské výšce od 334 do 336 m, je na ZM ČR 1:10 000, listu 24-33-19, určena body o souřadnicích 260:101 a 263:102 mm od západní:jižní sekční čáry. Prozkoumány byly celkem 4 sídlištní objekty mělce zahloubené do zvětralého skalního podloží. Dva z nich bylo možné na základě nalezených zlomků keramických nádob datovat do období horákovské kultury. Patrně se jedná o pokračování sídlištního areálu, jehož část prokopal S. Tručka při opravě cesty do Jamolic v roce 1934 (nálezová zpráva č. j. 410/46 uložená v archivu AÚ AV ČR v Brně).

Michal Přichystal, ÚAPP Brno

Resumé

Dolní Dubňany (Bez. Znojmo). „Krásné boroví“. Horákov-Kultur. Siedlung. Rettungsgrabung.

Dolní Dubňany (Bez. Znojmo). „Nad Dobřínským potokem“. Horákov-Kultur. Siedlung. Rettungsgrabung.

HABROVANY (okr. Vyškov)

Vinohrady. Doba halštatská a latěnská. Sídliště. Záchranný výzkum.

V rámci záchranného archeologického výzkumu v obci Habrovany bylo zjištěno mocné kulturní souvrství, jehož součástí byla i kulturní vrstva a několik zahloubených objektů z doby halštatské (popis lokality viz kap. Doba bronzová, ostatní zastoupené kultury v kap. Eneolit). Materiál byl kulturně smíšený, obsahoval jak horákovské, tak platěnické prvky. K halštatskému horizontu osídlení patří kromě běžných odpadních a zásobních jam a jedné zemnice i pec prozkoumaná v severní části plochy. V kulturní vrstvě z doby halštatské byl mj. nalezen i železný hrot oštěpu. Nejmladší nálezy představují ojedinělé střípky latěnské keramiky pocházející z kulturní vrstvy ve východní části lokality.

Zuzana Baarová, M Vyškovska

Resumé

Habrovany (Bez. Vyškov), „Vinohrady“. Hallstattzeit, Laténezeit. Siedlung. Rettungsgrabung.

HAMRY (okr. Prostějov)

„Na Křemelí“. Latén. Sídliště (?). Povrchový sběr. Uložení: Muzeum Prostějovska v Prostějově

Povrchovými sběry v září roku 2003 byl v polní trati „Na Křemelí“ získán na ploše cca 0,5 ha soubor fragmentů keramiky svědčící o existenci doposud neznámé polykulturní lokality, pravděpodobně sídliště. Lokalita se nachází na nevýrazném návrší orientovaném k jihovýchodu severně od obce Hamry. Typologicky určitelné zlomky je možno zařadit do eneolitu, kultury lužických popelnicových polí, laténu a středověku.

Josef Hebr, Prostějov

Pavel Moš, M Prostějovska v Prostějově

Resumé

Hamry, „Na Křemelí“. La Tène Culture. Surface collection. Material in Muzeum Prostějovska v Prostějově.

HORNÍ SUKOLOM (okr. Olomouc)

Intravilán. Latén. Sídliště. Záchraný výzkum.

V prostoru kolem kaple sv. Jana Nepomuckého byly v rýhách pro plynovod zdokumentovány objekty (viz kap. Neolit), z nichž hliník a sídlištní jáma (obj. 4 a 7) jsou datované do laténu. Lokalitu lze identifikovat v mapě MZ 1:10 000, list 14-44-13, v souřadnicích Z s.č.:J s.č. 35 mm:295 mm. Lokalita se nachází uvnitř obce na terase obrácené k západu nad říčkou Oskavou v nadmořské výšce 247-248 m.

Marek Kalábek, AC Olomouc

Resumé

Horní Sukolom (Bez. Olomouc), Intravilan der Gemeinde. Laténezeit. Siedlung. Rettungsgrabung.

HRADČANY (okr. Prostějov)

„Zadka“. Latén, doba hradištní. Kulturní vrstva. Záchraný výzkum.

V měsíci červenci 2003 probíhala výměna vysokotlakého plynovodního řadu DN 500 v polích SSV obce Hradčany. Stopy osídlení v podobě útlé kulturní vrstvy obsahující laténské a slovanské střeby byly objeveny v poloze „Zadka“ (ZM 1:10 000, list 24-24-23, 7 mm od Z s.č. a 133 mm od J s.č.). Poloha s archeologickými nálezy se nachází na JV úpatí Přediny, nejvyššího bodu Prostějovské pahorkatiny (kóta 312 m), a sice Z silnice z Vřesovic do Hradčan.

Miroslav Šmíd, ÚAPP Brno

Resumé

Hradčany (Bez. Prostějov), „Zadka“. Laténezeit, Burgwallzeit. Kulturschicht. Rettungsgrabung.

CHVALKOVICE (okr. Vyškov)

„Za hájem“. Doba halštatská. Pohřebiště. Záchraný výzkum.

Ojedinelý halštatský žárový hrob byl na podzim 2003 porušen při stavbě nové větve vodovodního přivaděče Bohdalice–Nesovice, na temeni návrší jižně nad zámečkem Komorovem. Fragments tří nerekonstruovatelných nádob (hrnce, amforovitě zásobnice a další nádoby) neumožňují bližší kulturní ani časové zařazení.

David Parma, ÚAPP Brno

Resumé

Chvalkovice (Bez. Vyškov), „Za hájem“. Hallstattzeit. Gräberfeld. Rettungsgrabung.

KLENTNICE (okr. Břeclav)

Stolová hora. Velatická kultura, Latén(?). Ojedinelý nález. Povrchový sběr.

Při povrchovém sběru na temeni Stolové hory byly nasbírány fragmenty keramiky velatické kultury a jeden zlomek patřící snad do doby laténské.

Petr Kubín, RM Mikulov

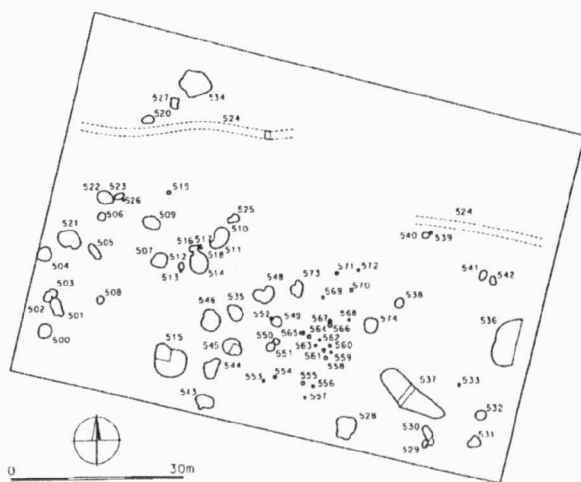
Resumé

Klentnice (Bez. Břeclav), Stolová hora. Velatice Kultur, Laténezeit (?). Einzelfunde. Oberflächensammlung.

KRALICE NA HANĚ (okr. Prostějov)

„Kralický háj“. Halštát, latén. Sídliště. Záchraný výzkum.

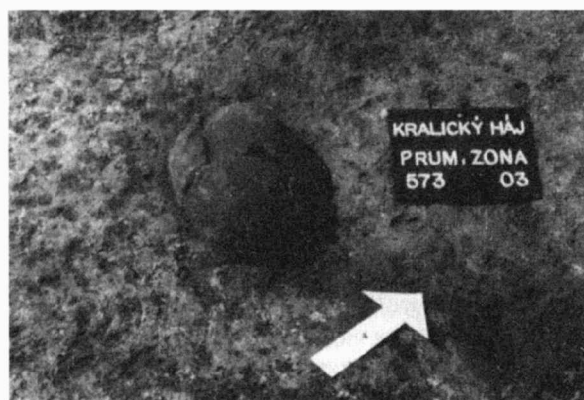
Dne 15. července 2003 byla zahájena skrývka ornice pro společnost Ile Noire, s.r.o., na parcelách 341/2 a 342/1 v průmyslové zóně města Prostějova (plocha 4000 m²), určená



Obr. 2. Kralice na Haně, okr. Prostějov, průmyslová zóna města Prostějova. Výstavba výrobní haly firmy Buderus. Celkový plán prozkoumané plochy. Kralice na Haně. Gesamtplan der Grabungsfläche.



**Obr. 3. Kralice na Hané, okr. Prostějov, průmyslová zóna města Prostějova. Výstavba výrobní haly firmy Buderus. Depot bronzových nádob v objektu K 527.
Depot der Bronzegefäße im Objekt Nr. K 527.**



**Obr. 4. Kralice na Hané, okr. Prostějov, průmyslová zóna města Prostějova. Výstavba výrobní haly firmy Buderus. Lidská lebka na dně halštatského objektu K 573.
Menschenschädel auf dem Boden des hallstattzeitlichen Objektes Nr. 573.**

k výstavbě výrobního objektu firmy Buderus. Na ploše ohraničené od západu nově zbudovanou komunikací bylo proti očekávání zachyceno poměrně intenzivní osídlení, zejména kulturami s lineární keramikou a platěnickou. Vlastní výzkum byl realizován ve dnech 15.-21. července. Během této doby bylo prozkoumáno a jen zcela výjimečně ověřováno (płytké lineární hliníky o ploše až 100 m²) přes 70 archeologických objektů. Výzkum prokázal intenzivní osídlení v mladší době kamenné a v době halštatské. K významnějším nálezům patří zbytky dřevěných konstrukcí nadzemních staveb kultury s lineární keramikou a kompletní půdorys starolaténské chaty s kolkovanou keramikou. Překvapující je však i sama intenzita pravěkého osídlení místa. Vedle keramiky byla získána i početná kolekce osteologického materiálu a skelet novorozence pochovaného v jednom z objektů kultury s lineární keramikou. Poněkud neobvyklý je nález kompletní lidské lebky v sídlištním objektu kultury platěnické.

Mimořádnou pozornost si zaslouží objekt K 527, sídlištní jáma – sklípek, na jehož dně byl uložen depot bronzových nádob (5 šálků a misek a 3 oválné naběračky se závěsnými oky)

společně s oky železných rožňů. Jedná se o třetí depot z pozdněhalštatského období na Moravě, po Nákle (Wankel 1889) a Šarovech (Červinka 1902, 256); ve všech případech z prostředí platěnické kultury.

Miroslav Šmíd, ÚAPP Brno

Literatura

Červinka, I.L. 1902: Morava za pravěku, Vlastivěda moravská I, 2, Brno.
Wankel, J. 1889: Náklo a Příkazy na Moravě, ČVMSO 6, 49-58, Olomouc.

Resumé

Kralice na Hané (Bez. Prostějov), „Kralický háj“. Hallstattzeit, Laténezeit. Siedlung, Rettungsgrabung.

KRUMSÍN (okr. Prostějov)

„Kněží hora“. Latén. Povrchový sběr. Uložení: Muzeum Prostějovska v Prostějově, autor.

Polní trať na jižním svahu vyvýšeniny zvaná „Kněží hora“ byla známa jako pravěké naleziště již prostějovskému gymnaziálnímu profesoru J. Šrotovi (1975, 12), byla však evidována bez bližšího zařazení a rovněž nebyl k dispozici žádný archeologický materiál. Západně od plochy sídliště MMK (viz kapitola Neolit) směrem k potoku Kleštínka byl na nevýrazném spochinku svahu získán menší soubor fragmentů keramiky datovatelné do laténu, z nichž nejmarkantnější jsou zlomky okraje situlovitě nádob a výduť se svislým rýhováním.

Josef Hebr, Prostějov

Literatura

Šrot, J. 1975: Místopis archeologických tratí okresu Prostějov dle nálezů Červinkových, Gottwaldových, Dobešových, Všetických, Skutilových aj., nepublikovaný rukopis uložený v Muzeu Prostějovska

Resumé

Krumsín, Field site on the south hillside of “Kněží hora“ hill. La Tène Culture. Surface collection. Material in Muzeum Prostějovska v Prostějově.

LIPNÍK NAD BEČVOU (k. ú. Podhoří, okr. Přerov)

„Lipnické díly“. Latén. Sídlíště. Záchraný výzkum.

V rýze pro plynovod byl v r. 2002 prozkoumán jeden sídlištní objekt datovaný do laténu. Lokalita leží na svahu obráceném k SZ k potoku Trnávka s nadmořskou výškou 284 m. Identifikace lokality v mapě ZM 1:10000, list 25-11-24, v souřadnicích 275 mm od Z s. č. a 70 mm od J s. č.

Marek Kalábek, AC Olomouc

Resumé

Lipník nad Bečvou (Kat. Podhoří, Bez. Přerov), „Lipnické díly“. Laténezeit. Siedlung. Rettungsgrabung.

LIPNÍK NAD BEČVOU (k. ú. Podhoří, okr. Přerov) „Shony“. Platěnická kultura. Sídliště. Záchranný výzkum.

V období od května do července 2002 byl proveden archeologický výzkum na ploše jednoho úseku budoucí dálnice D47 (Z3). Lokalita se nachází na sever od Lipníka nad Bečvou na pravém břehu říčky Jezernice, na mírném sprašovém svahu orientovaném SV–JZ s nadmořskou výškou 301,00–305,00 m. Lokalita je identifikována na mapě ZM ČR 1:10 000, list 25-11-25; v souřadnicích Z sekční čára: J sekční čára – 141 mm: 258 mm, 158 mm:262 mm, 172 mm:274 mm, 177 mm: 266 mm, 163 mm:258 mm, 151 mm:251 mm.

Na skryté ploše o rozměrech cca 2,3 ha bylo nalezeno a prozkoumáno 189 sídlištních objektů. Mezi objekty se v největším počtu vyskytovaly kúlové jámy, tvořící čtyři půdorysy nadzemních konstrukcí – domů. Půdorysy obdélného tvaru mají orientaci V-Z (struktura č. 2 a č. 3), SV-JZ (struktura č. 1) a SZ-JV (struktura č. 4) o rozměrech 10 až 18 m délky a 6 až 9 m šířky.

Zbytek objektů tvořily stavební a zásobní jámy, obsahující jen malý počet archeologických artefaktů. Největší soubor mezi archeologickými nálezy tvoří atypická keramika a drobký mazanec. Ojedinelé byly nalezeny i zdobené fragmenty nádob. K nejzajímavějším nálezům se řadí bronzový a železný náramek, datující tuto lokalitu do nejmladšího fáze komplexu lužických popelníkových polí, do platěnické kultury.

Kromě halštatského sídliště byly z plochy výzkumu získány sběrem pazourkové a rohovcové úštěpy a nástroje, které můžeme rámcově zařadit do neolitu

Arkadiusz Tajer, AC Olomouc

Resumé

Lipník nad Bečvou (Kat. Podhoří, Bez. Přerov). „Shony“. Neolithikum, Urnenfelderkultur. Siedlung. Rettungsgrabung.

LUBNICE (okr. Znojmo)

„Dvorské díly“, „Vápenná“. LTA. Sídliště. Záchranný výzkum.

V srpnu-září 2003 proběhl záchranný archeologický výzkum na trase vysokotlakého plynovodu 100/40 Police-Uherčice. Trasa výkopu prošla územím 4 katastrů obcí (Police, Lubnice, Korolupy a Uherčice). Na katastru Police a Uherčice se podařilo zdokumentovat a prozkoumat několik desítek objektů, bohužel bez archeologických nálezů, takže je můžeme zařadit pouze rámcově do pravěku. Objekty s archeologickými nálezy tak pocházejí pouze ze dvou poloh v katastru Lubnic.

Osídlení na poloze „Vápenná“ se na ZM ČR 33-21-10 v měřítku 1:10 000 nachází v rozmezí bodů 100 mm od západní sekční čáry, 37 mm od jižní sekční čáry a 80 mm od západní sekční čáry, 0 mm od jižní sekční čáry. Sídliště v trati „Dvorské díly“ se na ZM ČR v měřítku 1:10000 33-21-15 nachází v rozmezí bodů 80 mm od západní sekční čáry, 360 mm od jižní sekční čáry a 80 mm od západní sekční čáry a 240 mm od jižní sekční čáry. Osídlení v polní trati „Dvorské díly“ se nachází na mírném svahu se severním sklonem nad pramenem bezejmenného levostranného přítoku říčky Želetavky. Nadmořská výška kolísá v rozmezí 444–458,8 m n. m. Podloží zde tvoří žlutá jílovitá hlína, která je na mnoha

místech vystřídána zvětralým skalním podložím. Poloha „Vápenná“ se nachází přímo naproti, na levém břehu bezejmenného přítoku Želetavky. Jedná se o mírný, později poměrně prudký svah s jižní orientací, jehož nadmořská výška kolísá v rozmezí 440–464 m n. m. Podloží je zde tvořeno degradovanou spraší.

Existenci dvou poměrně rozsáhlých sídlišť, které můžeme datovat na základě menších souborů nálezů, především keramiky, do počátku laténu (LTA), ukazuje spolu s dalšími nedatovanými objekty na velkou intenzitu osídlení nejzápadnější části Znojemska a napojení těchto sídlišť na místní zdroje grafitu. V trati „Dvorské díly“ bylo zdokumentováno a prozkoumáno celkem 18 objektů a v trati „Vápenná“ 5 objektů. Různé typy jam jsou zastoupeny jak příklady drobných kúlových jamek z nadzemních dřevěných staveb, tak i menšími či většími typy sídlištních objektů. V trati „Vápenná“ se pak podařilo prozkoumat i větší část zásobní jámy. Obě sídliště můžeme považovat za nově objevená a doplňují rozsáhlou aglomeraci mladolatských sídlišť na katastru Police.

Zdeněk Čížmář, ÚAPP Brno

Resumé

Lubnice (Bez. Znojmo). „Dvorské díly“, „Vápenná“. LTA. Siedlung. Rettungsgrabung.

MAŠOVICE (okr. Znojmo)

„Pšeničné“. Kultura horákovská. Sídliště. Záchranný výzkum.

Při čtvrté etapě záchranného výzkumu v poloze „Pšeničné“ u Mašovic se podařilo prozkoumat několik desítek objektů horákovské kultury. Z nich jsou důležité především dvě pozemnice na ploše rodinného domu manželů Abeskových s doklady textilní výroby (závaží ke tkalcovským stavům, přesleny, půdorys základu tkalcovského stavu v podlaze pozemnice) a protáhlé výrobní objekty. Ty dosahují až 8 m délky; 1,5 m šířky a 1,2 m hloubky. Obsahují rozsáhlé požárové destrukční horizonty, tvořené početnými přepálenými kameny, keramikou, mazanicí a osteologickým materiálem, které doplňují početná závaží ke tkalcovským stavům. Z dalších objektů zaujme zásobní jáma s koncentrací keramiky a doklady zpracování parohu. Zachyceny byly zbytky neopracovaných parohových výsad a oddělené válcovité polotovary v různém stupni opracování.

Zdeněk Čížmář, ÚAPP Brno

Resumé

Mašovice (Bez. Znojmo). „Pšeničné“. Horákov-Kultur. Siedlung. Rettungsgrabung.

MEDLOVICE (okr. Vyškov)

„Za Hanou“. Doba laténská. Sídliště. Záchranný výzkum.

Během druhé etapy záchranného výzkumu v trase budované dálnice D I Vyškov-Mořice byla odkryta další část sídliště z doby laténské (k první etapě výzkumu Bálek a kol. v tisku). Lokalita se nachází bezprostředně na levém břehu Medlovického potoka, a to zčásti na spraši pokrytém návrší, zčásti přímo



Obr. 5. Medlovice. Pohled na zkoumanou plochu od jihu. Medlovice, Blick auf die Fundstelle von Süden.

v až 3 m mocných akumulací tmavé černozemě vzniklých splachy z výše umístěných poloh.

Výzkum započatý v roce 2002 byl v dubnu 2003 dokončen skrývkou dvou ploch – západní byla skryta na podložní spraš, na východní se podařilo provést skrývku na pohřbený původní povrch sídliště s dochovanými původními vrstvami. Snižování zde probíhalo plošně ve čtvercové síti (o rozměrech cca 20 x 40 m), během výzkumu byly ve spolupráci s M. Hajnalovou (AÚ SAV Nitra) odebrány vzorky na plavení se zaměřením na rostlinné makrozbytky, průběžně byl využíván detektor kovů.

Mezi zjištěnými archeologickými strukturami v odkrytém areálu sídliště zcela převažovaly obdélníkové zahloubené chaty, celkem jich bylo během obou sezon odkryto 25. Jsou orientovány nejčastěji ve směru JV-SZ nebo JZ-SV a v rámci laténského období náleží prokazatelně několika nesoučasným sídelním horizontům. Stopy vnitřních konstrukcí kromě obvyklých kúlových jam na delší ose dokumentovány nebyly, otopná zařízení se podařilo zachytit pouze ve dvou případech (a pouze jednou in situ). Dále byly zjištěny dva menší nepravidelné hliníky, jedna kruhová zásobnicová jáma, několik obtížně rozlišitelných kúlových jamek a reliktů otopných zařízení situovaných mimo chaty.

Trvání sídliště lze předběžně vymezit od počátku stupně LT B (početná kolekce keramiky z chaty 575), z jeho průběhu pochází bronzová spona s volnou patkou. Početná je kolekce nálezů stupně LT C (železné spony spojené konstrukce, jantarový rozřaďovač, zlomky skleněných náramků), nejmladší horizont reprezentovaný zlomky bíle malované keramiky a jednoduchým závěsným kostěným hřebenem je datovatelný do stupně LT D.

David Parma, ÚAPP Brno

Literatura

Bálek, M. a kol. v tisku: Předběžné výsledky první etapy záchranného archeologického výzkumu v trase dálnice D1 Vyškov–Mořice, PV 44 (2002), Brno.

Resumé

Medlovice (Bez. Vyškov), „Za Hanou“. Laténezeit. Siedlung. Rettungsgrabung.

MODRÁ (okr. Uherské Hradiště)

„Hrubý díl“. Časný latén (LTA). Sídlíště. Předstihový výzkum.

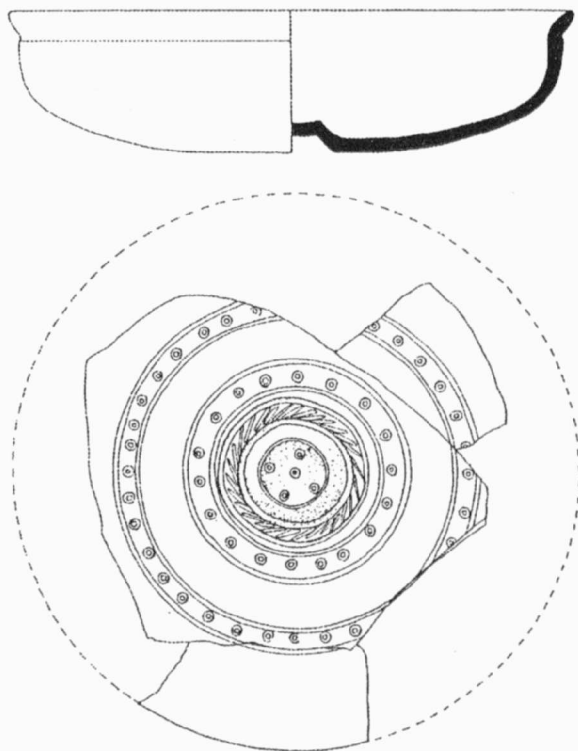
V průběhu měsíců duben až září 2003 pokračoval předstihový výzkum v trati „Hrubý díl“, který byl proveden ve spolupráci Slováckého muzea v Uherském Hradišti a Moravského zemského muzea v Brně (PhDr. Luděk Galuška, Csc.). Výzkum byl vyvolán stavbou archeoskanzenu v Modré. Lokalita se nachází na JV okraji obce, na mírném svahu po pravé straně silnice Staré Město – Velehrad.

V roce 2003 se podařilo prozkoumat dalších 6 objektů z období časného laténu (objekty č. 1/03, 7/03, 8/03, 16/03, 17/03 a 18/03), z nichž dva reprezentovaly pozůstatky obydlí a čtyři sídlištní jámy. Na základě početného keramického materiálu lze objekty datovat do období časného laténu.

Miroslav Vaškovič, SM Uherské Hradiště

Resumé

Modrá (Bez. Uherské Hradiště), „Hrubý díl“. Laténezeit (LTA). Siedlung. Rettungsgrabung.



Obr. 6. Dno mísy s kolkovanou výzdobou, Modrá „Hrubý díl“, objekt č. 7/03. Kresba Petra Vlasatíková.

Modrá, „Hrubý díl“. Stempelverzierte Keramik aus dem Objekt Nr. 7/03.

MODŘICE (okr. Brno-venkov)

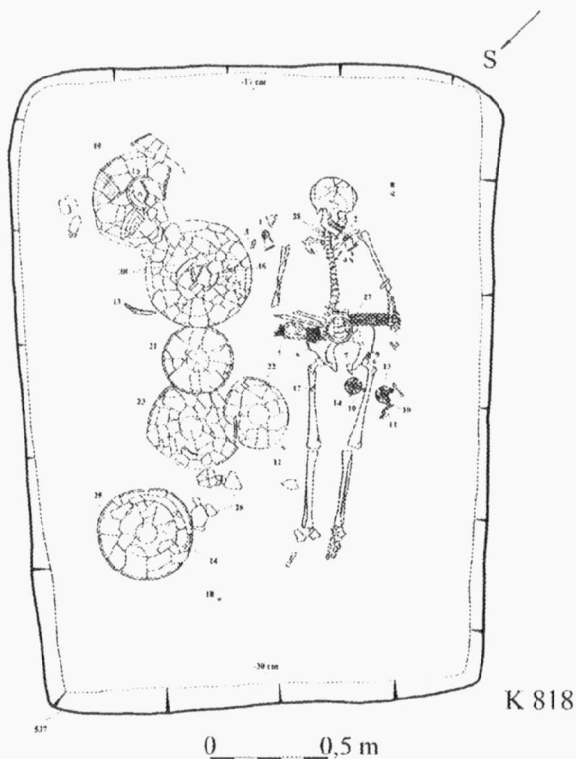
Sádky, parc. č. 1536/2, 1536/14, 1536/15. Doba halštatská, horákovská a kalenderberská kultura. Pohřebiště. Záchranný výzkum.

Na základě smlouvy o dílo mezi CTP PROJECT INVEST, spol. s r. o., a Ústavem archeologické památkové péče v Brně byl ve dnech 9.4.-9.6. 2003 proveden záchranný archeologický výzkum na akci „Skladový areál Modřice“ k. ú. Modřice, okr. Brno-venkov (ZM ČSSR 1:10 000 list 24-34-15, koordináty Z:J s. č. 36:265, 33:237, 40:240, 40:265 mm). Naleziště je situováno JZ od centra městečka Modřice, v polní trati „Sádky“ (201-205 m n. m.). Archeologické situace lze lokalizovat do bezprostřední blízkosti firem Büsscher-Hoffmann, MAN a IFE. Cílem záchranného archeologického výzkumu bylo zdokumentovat a ovzorkovat archeologické objekty v prostoru vlastního staveniště. Podrobné body byly zaměřeny polohově (polární metodou) a výškově (trigonometricky). Souřadnicový systém JTSK, k měření bylo použito totální stanice NIKON D-50 (Zaměřila D. Vitulová).

Během záchranného archeologického výzkumu byla podrobně prozkoumána plocha o rozloze 1,3 ha. Jednalo se zhruba o necelou 1/3 plochy celého stavebního areálu. Zatímco zbývajícimu prostoru byla vzhledem k minimálním skrývkám ornice a navýšování terénu navážkami věnována menší pozornost, na vlastní zkoumané ploše byla ornice vzhledem k její velké mocnosti (až 1 m) snímána systematicky. V úzkém pásu o šířce cca 30-50 m a délce 280 m byly postupně odkryty pozůstatky rozsáhlé nekropole z doby halštatské (7.-6. stol. př. n. l.), hroby z pozdní doby kamenné (kultura se šňůrovou keramikou) a starší doby římské (2. pol. 2. stol. n. l.). Při J okraji (na kontaktu s plochou zkoumanou v roce 1997 A. Matějčkovou) byly zachyceny fragmenty dvou hrobů z mladší doby hradištní (11.-12. stol. n. l.) a část hrobu z doby halštatské. Další aktivity souvislé s osídlením této polohy v období neolitu (6 tis.-4 tis. l. př. n.l.).

Při stavbě skladového areálu v Modřicích bylo odkryto celkem 99 archeologických objektů. Mezi sídlištní objekty na nekropoli byly začleněny pozůstatky dřevěné stavby (stavba I), která byla v terénu vyznačena větší koncentrací kůlových jamek seskupených do nepravidelného kruhu. Z JZ okraje objektu vybíhaly směrem ven 3 paralelní řady kůlových jamek, vytvářející jakási vstupní křídla. Před tímto hypotetickým vchodem byl nalezen hrob se skrčenou kostrou z doby halštatské, jehož příslušnost k tomuto objektu byla sporná. Uvnitř kruhového seskupení kůlových jamek, avšak excentricky, byla umístěna podhloubená zásobní jáma s nálezem atypických zlomků keramiky. Protože je vzájemná souvislost všech výše uvedených objektů sporná, úvaha o existenci jakéhosi rondeloidu sociokulturního charakteru je značně spekulativní.

Jako nejvýznamnější nález lze v rámci celého záchranného výzkumu označit nález 33 hrobů z doby halštatské. Nekropole nebyla prozkoumána kompletně, přesto se podařilo odkryt takovou část, která poukazuje na velkou rozlohu pohřebiště s hroby různého typu (žárové, kostrové a birituální). Mezi nejbohatší náležely hroby kostrové (k.818, k.827-828a), našly se ale i bohaté hroby v kategorii žárových, z nichž jeden (k.801) byl dokonce vybaven dvěma 1 m vysokými kamennými stélami. Kostrových hrobů bylo odkryto 9 a za nejvýznamnější je



obr. 7. Modřice-skladový areál 2003. Kostrový hrob s kroužkovým opaskem a terčovími závěsy. Modřice. Skelettgrab.

možné označit pohřeb ženy (k. 818), vybavené honosným opaskem, tvořeným drobnými litými bronzovými kroužky (několik tisíc ks), které byly původně našity na koženém opasku sepnutém velkou kruhovou záponou ze železa. Opasek byl původně tvořen koženým pásem o šířce minimálně 7,5-8 cm, na kterém byly ve 13 horizontálních řadách nad sebou našity – s pomocí úchytných 12 dvojic vertikálních kroužků – drobné lité bronzové kroužky o shodném průměru 5 mm a tloušťce drátu 1 mm.

Součástí pásové garnitury byl nejspíš také drobný hliněný korál (malý přeslen), kožená kapsa a dvě terčovitá litá kování z bronzu, která nemají na našem území období (nejbližší analogické nálezy kování známe z hradiska Molpír u Smolenic na JZ Slovensku, Csákberény, Sághegy, Magyarakeresztes v Maďarsku a z depotu nalezeném na rakouském Garsu u Thunau na řece Kampu). Další předměty byly u zeměle zastoupeny šatovými spinadly, které představovaly dvě železné harfovité spony sepnuté na ramenou. Vlasový šperk a náhrdelník byl zastoupen typickými bronzovými kroužky a korálky z modrého kobaltového skla a korálky se žlutými očky. U hlavy zeměle byly nalezeny dvě drobné hliněné přeslínky, u pravého boku železný nůž a u nohou zuby z bobra. Vše bylo doplněno keramickým inventářem (amforovitě zásobnice a sestavy mís).

Biritualita byla zaznamenána na modřické nekropoli pouze v jediném případě, u rozměrného komorového hrobu (cca 4,2 x 4 m) se třemi pohřby (k. 827, 828, 828a). Hrob lze tedy směle označit za velmožský a dle výbavy (bronzové kroužky našité v girlandových vzorech na sarongu sepnutém železným spinadlem) se zřejmě jednalo o ženu. Podél pravého boku kostry

byly seskupeny keramické nádoby a přiložen železný nůž. Zajímovostí je uložení velké amforovité zásobnice, která byla svou spodní částí zapuštěna 15 cm do dna pohřební komory a svou výškou tak nejspíše vymezovala hloubku vlastního pohřebního prostoru. V centrální části pohřební komory byly dále v blízkosti kumulace bronzových kroužků nalezeny v mělké prohlubni pozůstatky (pohřeb) lidské lebky (k. 828), která byla opatřena železným kroužkem a náhrdelníkem tvořeným bronzovými kroužky a skleněnými korálky. U jedné ze stěn pohřební komory byl ve dvou keramickým miskách uložen přídatný žárový pohřeb (k. 828a), vybavený několika litými bronzovými kroužky.

U žen pohřbených na modřické nekropoli byly zjištěny doklady užití sarongu (šálu) pošíteného bronzovými kroužky a perličkami do girlandových vzorů (k. 827), kožených opasek (k. 816, 818, 835), náhrdelníků se skleněnými nebo jantarovými korálky (k. 801, 802, 805, 811, 817, 818, 827) a pravděpodobně i vlasových ozdob (k. 809, 817, 818, 827, 828), tvořených záušnicemi, drobnými kroužky a perličkami (vše z bronzu).

Průměrně bohaté hroby lze zařadit do dvou kategorií. První představují čtvercový nebo obdélníkový půdorys jámy se zbytky dřevěné srubové konstrukce pohřební komory (rozměry jam: 2 x 1,9 m, 2,8 x 2,3 m, 4 x 4,5 m; k. 818, 822, 827-828a), druhá kategorie je zastoupena menšími oválnými jámami (k. 811, 812, 831, 832) beze zbytků jakékoliv dřevěné konstrukce (rozměry jam: 1,2-2,4 m, 1,6-2,1 m, 1,4-2,1 m, 1,5-2,6 m). Můžeme předpokládat, že u některých kostrových hrobů protáhlého, téměř obdélníkového půdorysu (k. 802, 817, 829, 835) mohlo být teoreticky užito dřevěného bednění nebo dokonce rakve. Zvláštní úprava byla zachycena u kostrového pohřbu dítěte k. 805, kde byla jáma rozdělena na dvě části – hlubší s vlastním pohřbem a mělká s prostorem, kam byla umístěna nádoba.

Nejchudší kostrové hroby z doby halštatské byly v několika případech doplněny skleněným šperkem, bronzovou záušnicí (např. k. 802), jednou (k. 813) nebo několika nádobami (např. k. 804, 805, 811, 817, 833). Nejchudší žárové hroby jsou prezentovány pouze kremací vysypanou do jámy (např. k. 812, 825 a snad také k. 819, 820) nebo jámou se skromnými zbytky kremace s milodary silně poškozenými žárem (někdy jsou v nádobě umístěny společně s kremací zbytky dalších natavených střeptů z nádob, např. k. 810, 830). Některé chudší žárové hroby obsahovaly pouze jedinou nádobu s kremací, která byla přikryta miskou (k. 826, 836). Vzácně se vyskytly také větší počty nádob nahuštěných v jednom malém hrobě (k. 816) a v jednom případě byl dokonce doložen kamenný plášť hrobu (případně orbou rozvlečená kamenná skříňka), tvořený kameny vápence naskládanými nad žárovým pohřbem k. 810.

Doklad vykrádání hrobů již v pravěku poskytl hrob s pohřbem k. 808, kde byla zjištěna vykrádací šachta, jež směřovala z vnějšího okraje hrobu, při jeho SSV straně, do prostoru bývalé pohřební komory.

Blízkost dosud neznámé nekropole z doby římské naznačil nálezy jediného žárového hrobu.

Závěrem lze konstatovat, že při záchranném archeologickém výzkumu na akci Modřice – skladový areál byla – kromě jiných dokladů osídlení a pohřbívání z období pravěku – odkryta větší část rozsáhlé halštatské nekropole, příslušející

střednímu stupni horákovské kultury (Reinecke HC2 s možným přesahem do HD1). 33 prozkoumaných hrobů z období horákovské kultury představuje dosud nejvíce prozkoumaných hrobů v rámci jediné nekropole na Moravě. Podle dělení V. Podborského lze hroby rozdělit z hlediska významu do tří kategorií. Do kategorie I. spadá velmožský hrob s pohřby k. 827-828a, do kategorie II. lze začlenit středně bohaté hroby k. 800, 801, 805, 808, 809, 811, 817, 821, 822, 824, 829, 831, 832, 834, 835, z nichž vyniká pohřeb významné ženy s bronzovým opaskem a terčovými litými bronzovými závěsy (k. 818). Kategorii III. náleží méně bohaté až chudé hroby (k. 804, 810, 812, 813, 814, 815, 816, 819, 820, 825, 826, 830, 833, 836), které jsou zde zastoupeny pouze žárovými pohřby. Z rámce tohoto členění se vymyká hrob k. 802 s lidskou kostrou uloženou ve skřeně poloze na levém boku, vybavenou náhrdelníkem ze skleněných korálků a bronzovou záušnicí; hrob lze označit v rámci pohřebních zvyklostí horákovské kultury za anomální případ.

V převažujícím systému pohřbívání (kostrové a birituální) lze spatřovat pohřební zvyklosti domácí v západohalštatském okruhu protokeltského světa. Je ale možné, že některé prostorové žárové hroby a žárové hroby s kamennými náhrobky (stěly, skříňky či kamenné pláště) v souvislosti s dřevěnými roubenými konstrukcemi pohřebních komor jsou přímým odrazem východohalštatské kulturní sféry na Moravě. Dokladem pro toto tvrzení by mohla být keramika s výraznými kalenderberskými prvky, zastoupená v několika hrobech modřické nekropole. V keramické náplni pohřebiště lze rozeznat výrazné rysy západohalštatského i východohalštatského kulturního okruhu, což jenom podtrhuje nejednotnost brněnské skupiny horákovské kultury usazené v době halštatské v prostředí Brněnské kotliny.

Sádky, parc. č. 1536/15 (1535). Doba halštatská, horákovská a kalenderberská kultura. Pohřebiště. Záchranný výzkum.

Na základě smlouvy o dílo mezi objednatelem CTP PROJECT INVEST, spol. s r. o., a zhotovitelem Ústav archeologické památkové péče v Brně byl ve dnech 7.6.-11.7. 2003 proveden záchranný archeologický výzkum na akci „Servisní a prodejní středisko firmy MAN – Modřice“ k.ú. Modřice, okr. Brno-venkov. Naleziště je situováno JZ od centra městečka Modřice, v polní trati „Sádky“ (201-205 m n. m. ZM ČSSR 1:10000 list 24-34-15, koordináty Z:J s.č. 40:240, 50:242, 50:252, 40:252). Archeologické situace lze lokalizovat do bezprostřední blízkosti firem Büsscher-Hoffmann, IFE a Skladového areálu.

Ve sledovaném prostoru proběhl záchranný archeologický výzkum již podruhé. Výzkum navázal plochou na akci Modřice – skladový areál, kde bylo ve stejném roce (2003) prozkoumáno 33 hrobů z doby halštatské. Výzkum probíhal v návaznosti na terénní práce realizované stavební firmou. Pozornost byla věnována celé stavební ploše. Po odhumusování terénu se na skryté ploše objevily tmavé zásypy hrobů a sídlištních jam, zahloubených do světle žlutého podloží. Některé hroby byly zachyceny dokonce již v orníčním horizontu.

Na zkoumané ploše byly podrobně body zaměřeny polohově (polární metodou) a výškově (trigonometricky). Souřadni-

ový systém JTSK. K měření bylo použito totální stanice NIKON D-50 (zaměřila D. Vitulová).

Během záchranného archeologického výzkumu na akci Modřice – MAN byla prozkoumána plocha o rozloze cca 1,3 ha. Jednalo se o celou plochu stavebního areálu, kde měla vzniknout provozovna firmy MAN. Na zkoumané ploše byla ornice vzhledem k její velké mocnosti (až 1 m) snímána systematicky, další práce probíhaly již tradičními preparačními metodami.

Celkem bylo odkryto a zdokumentováno 19 hrobů z doby halštatské. Mezi výjimečné formy patří na pohřebišti mělký kruhový žlábek o průměru 6 m s kruhovou (kúlovou?) jamkou uvnitř (k. 732), který byl porušen stratigraficky mladším kostrovým hrobem (k. 1833) z doby římské. Na srovnávacím základě lze uvažovat o datování rondelu do doby halštatské.

Dalších 19 hrobů z halštatského období doplňuje pohřebišť prozkoumané na ploše skladového areálu, kde bylo prozkoumáno 33 hrobů. Současný stav výzkumu potvrzuje existenci mimořádně velkého pohřebiště s kategoriemi hrobů velmožských (kategorie I), středně bohatých (kategorie II) a prostých chudých (kategorie III). 52 mladohalštatských hrobů prozkoumaných v modřických Sádkách řadí tuto nekropoli v současné době mezi nejrozsáhlejší na Moravě. Pokud bychom z hlediska jakési hierarchie dodrželi následnost výčtu prozkoumaných hrobů dle Podborského kategorizace, vynikl by jako zástupce I. kategorie birituální komorový hrob (k. 1800, 1800a) s balvanitým závalem, který zaplňoval prostor vymezený zbytky dřevěné roubené konstrukce pohřební komory o půdorysu 300 x 260 cm. I když byl hrob vykraden, poskytl pod neporušenou částí substrukce kamenného pláště zajímavý soubor keramických nádob a ustrinum se zbytky kremace k. 1800a. U kremace byl mezi velkými kameny nalezen fragment miniaturní figurky koně z bílého kovu. V prostoru jevícím znaky vyloupení hrobu byly nalezeny skromné zbytky lidského skeletu, mezi nimiž byl učiněn nález bronzové jehlice s labutkovitým krčkem se zbytky pravděpodobně koženého pouzdra staženého železným „drátkem“. Výjimečný je nález, původně snad dřevěného, kůží potaženého předmětu, který byl bohatě pobyt miniaturními bronzovými hřebíčky. Podle rozmístění ozdob bylo možné odhadnout, že se jednalo o součást koňského zápřahu – jho.

Do II. kategorie středně bohatých hrobů s nadprůměrnou výbavou náležely 3 komorové hroby, pravděpodobně s pohřby mužů (k. 838, k. 840 a k. 1803). V případě hrobu s pohřbem k. 838 se jednalo o hrob birituální, který by bylo možné dle velikosti a pohřebního ritu zařadit mezi hroby I. kategorie, výbava však odpovídala spíše hrobům středně bohatým. Kromě pohřbů byly na dně hrobové jámy uloženy keramické nádoby, zvířecí kosti, železný nůž a železný hrot kopí. Další hrob obsahoval kostru pravděpodobně muže (k. 840), uloženého v natažené poloze na zádech s hlavou k JJZ. U zeměleho byla nalezena bronzová jehlice s čiškovitou hlavici a železná udíldo, které naznačuje případně mužské pohlaví pohřbeného a příslušnost k jezdecké vrstvě. Zajímavá je shoda přiložených zdobených nádob zakrytých mísami, které se v Modřicích vyskytly pouze ve dvou případech (k. 838 a k. 840) a pouze v mužských hrobech. Ani v tomto případě nelze vyloučit možnost vyloupení hrobu za účelem vyzvednutí cenných předmětů (kovy, sklo, jantar?). Třetí hrob (k. 1803), pravděpodobně též

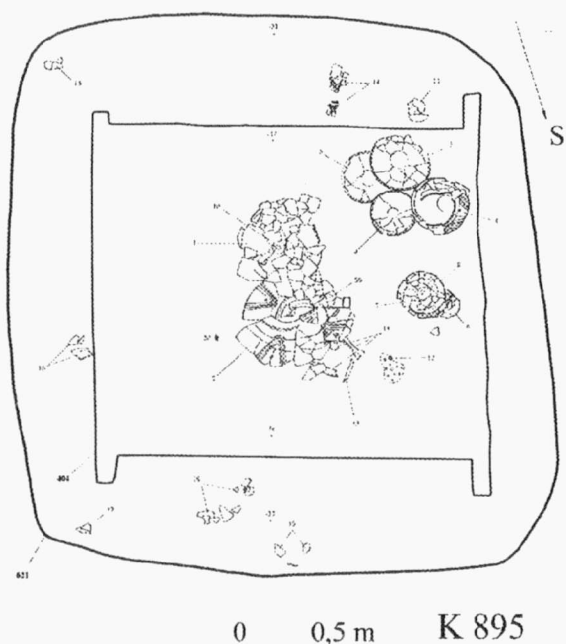
mužský, obsahoval kostrový pohřeb uložený v natažené poloze na zádech, hlavou k JJZ. Na pravé paži zeměleho byl nalezen bronzový náramek s pečatítkovými konci a u jeho pasu železný nůž (kapesní nůž). Přídavný pohřeb v hrobě nebyl zjištěn. Po pravé straně lidského skeletu byly seskupeny keramické nádoby a jantarové korálky.

Do rámcu II. kategorie hrobů dále náleží 4 poměrně bohaté pohřby žen s opasky a bronzovými náhrdelníky (k. 878, 1801, 1802, 1865). V případě hrobu s pohřbem k.878 byla podle umístění samotného pohřbu a rozložení milodarů interpretována pohřební komora o půdorysu cca 240 x 200 cm. Kostra, pravděpodobně ženy, byla na dně hrobu uložena v natažené poloze na zádech, hlavou obrácená k J. Na čelní straně mozkovny byl zjištěn trepanační otvor, který svědčí o riskantním chirurgickém zákroku ještě v době života pohřbené. V pase ženy byla nalezena železná kruhová zápona opasku. Kruh byl doplněn dvěma hliněnými korálky vykládanými bronzovými plíšky. Po pravé straně lidského skeletu byl uložen početný soubor keramických nádob z nichž vyniká malá, pekáči podobná elipsovité mísa se dvěma půlměsícovitými laloky na okraji.

V dalším středně bohatém hrobu byla uložena kostra ženy (k. 1801) v natažené poloze na zádech, hlavou k JJZ. Zemělela měla na ramenou dvě železné harfovité spony, pod hrdlem bronzový náhrdelník s jantarovými korálky a masivní litou bronzovou záponu opasku v pase. Za hlavou byly přiloženy dva hliněné přesleny. Po pravém boku byly postaveny keramické nádoby a u J okraje hrobové jámy přidány zvířecí kosti. Ze šperků zaujme náhrdelník tvořený řadou bronzových turbanovitých kroužků s oskami, kombinovaných soudkovitými korálky z bronzu a korálky z jantaru. Bronzová zápona opasku byla bohatě zdobena rytými soustřednými čarami a opatřena otvorem a 2 žebrovitými vývalky, zřejmě pro uchycení koženého pásu.

Hrob s pohřbem k.1802 byl žárový. Podle jeho vybavení milodary, které charakterizoval šperk nalezený v předchozím hrobě, náležel pravděpodobně ženě. Jáma obsahovala zbytky konstrukce dřevěné pohřební komory k. 399 o půdorysu cca 250 x 240 cm. Kremace byla uložena na dně komory na hromádce. K vlastní kremaci byly přiloženy žarem deformované zbytky minimálně 7 bronzových náramků s pečatítkovými konci, 4 kúlovitá šterchátka a hliněný přeslen. Za pozornost stojí nález nejméně sedmi turbanovitých kroužků s oskami, korálků a kroužků z bronzu, které byly původně součástí náhrdelníku. Kromě kremace byly na dně pohřební komory uloženy 2 keramické přesleny (korály?) keramické nádoby, zvířecí kosti a železný nůž.

Poslední ženský hrob (k.1865) je zřejmě nejzajímavější z hlediska vybavení šperky. Kostra ženy byla uložena v natažené poloze na zádech, hlavou k JJZ s mírně pokrčenými nohama v kolenou. Zbytky dřevěné konstrukce pohřební komory zjištěny nebyly, ale podle pravidelnosti jámy k. 730 se dá předpokládat zapažení stěn deskami nebo alespoň plochý dřevěný kryt jámy. Po pravé straně zeměleho byly do hrobu uloženy keramické nádoby a mnoho dalších předmětů, které řadí tento hrob mezi nadprůměrné a nejbohatší v rámci II. kategorie halštatských hrobů na Moravě. Žena měla na krku navlečen náhrdelník tvořený řadou bronzových turbanovitých kroužků s oskami, střídajících se se soudečkovitými bronzovými perla-



Obr. 8. Modřice – MAN 2003. Komorový hrob s žárovým pohřbem kalenderberské kultury.
 Modřice – MAN 2003. Kammergrab mit Brandbestattung der Kalenderberg-Kultur.

mi. U hlavy byly po pravé straně nalezeny 2 malé hliněné korály, na hrudi se nacházela železná harfovité spona a v okolí hrudníku byly rozptýleny malé bronzové pukličky. Obě ruce byly ozdobeny bronzovými a železnými tyčinkovitými náramky a obě nohy železnými nánožníky. V blízkosti překlapaného malovaného osudíčka bylo rozsypano na 60 ks miniaturních skleněných korálků (modré, červené a žluté barvy), bronzová spirálka, 2 hliněné přesleny, kostěné hladidlo, železný nůž, zvířecí kost a svazek 3 jehlic (2 bronzové a 1 železná).

Je dosti možné, že do II. kategorie hrobů náležel i stavbou poničený kostrový hrob k.1860, z něhož se dochovala pouze horní část skeletu dospělého jedince – milodary během stavebních prací se již nepodařilo zachránit. Výčet středně bohatých halštatských hrobů uzavírá žárový hrob s pohřbem k. 891, uloženým na hromádce na dně hrobové jámy k. 617, která byla pravděpodobně původně vybavena dřevěnou komorou (dle rozmístění milodarů). Kromě keramických nádob obsahoval hrob 3 kulovitá štěrčátka, bronzové pukličky a hliněný přeslen. Kremače byla rozptýlena též v dalších dvou nádobách, takže je dosti pravděpodobné, že se jednalo o hromadný hrob. Dle inventáře (štěrčátka, přeslen) mohl být hlavní pohřeb ženský.

Mezi středně bohaté lze zařadit též komorový hrob se žárovým pohřbem k. 895. Inventář hrobu vykazuje příslušnost ke kalenderberskému kulturnímu okruhu s vazbami k oblasti středního Podunají (Maďarsko, JZ Slovensko, Dolní Rakousko). Pohřební komora o půdorysu 195 x 232 cm obsahovala – kromě pohřbu na hromádce – větší počet keramických nádob. Ve výbavě hrobu vyniká soubor 3 mís na dutých nožkách, které mají přímé analogie v dolnorakouské a šoproňské skupině kalenderberské kultury. Ostatní nádoby byly zastoupeny

dvěma amforovitými zásobnicemi, z nichž jedna byla pokryta žlábkou, typickou pro východohalštatský okruh (žlábkou v podhrdlí) s blízkou analogií v keramických tvarech nalezených na lokalitě Smolenice – Molpír (JZ Slovensko).

Do III. kategorie prostých hrobů náleželo celkem 6 žárových hrobů (k.839, 1829, 1861, 1862, 1866 a k.1864), z nichž jeden (k.1864) byl s kremací uloženou v jamce bez přítomnosti nádob (drobné přepálené střepe byly volně rozptýleny v zásypu hrobu). Přesto obsahoval drobné lité bronzové kroužky, zlomky turbanovitého kroužku s oskou, jantarový korálek, bronzovou pukličku a skleněný korálek. Žárový hrob (k. 1829) s kremací uloženou na dně jamky byl prostý kovových milodarů, ale vybaven třemi nádobami (menší mísy). Standardnější výbavu vykazoval v rámci horákovské kultury jiný žárový hrob s kremací k. 839, uloženou v amforovitém osudí, které bylo přikryté mísou. Ostatní hroby byly všechny žárové a obsahovaly alespoň jednu či více nádob.

Záchraný archeologický výzkum potvrdil v trati „Sádky“ (k. ú. Modřice) existenci rozsáhlého polykulturního pohřebiště, které nebylo dosud prozkoumáno v celém svém rozsahu. Jeho pokračování se předpokládá S, V a JV od prozkoumaného prostoru. Halštatská nekropole se rozpíná určitě V směrem do vzdálenosti nejméně 120-150 m. Zde bylo v blízkosti železniční trati nalezeno a prozkoumáno v nedávné době již 5 horákovských hrobů a 1 rondel. Počet hrobů z doby halštatské (Reinecke HC2-HD1) lze na této významné lokalitě odhadovat pravděpodobně na stovky.

Petr Kos, ÚAPP Brno

Resumé

Modřice (Bez. Brno-venkov). „Sádky“, Parz. Nr. 1536/2, 1536/14, 1536/15. Jüngere Hallstattzeit. Horákov-Kultur, Kalenderberg-Kultur. Gräberfeld. Rettungsgrabung.

Modřice (Bez. Brno-venkov). „Sádky“, Parz. Nr. 1536/15 (1535). Jüngere Hallstattzeit. Horákov-Kultur, Kalenderberg-Kultur. Gräberfeld. Rettungsgrabung.

OLBRAMOVICE (okr. Znojmo)

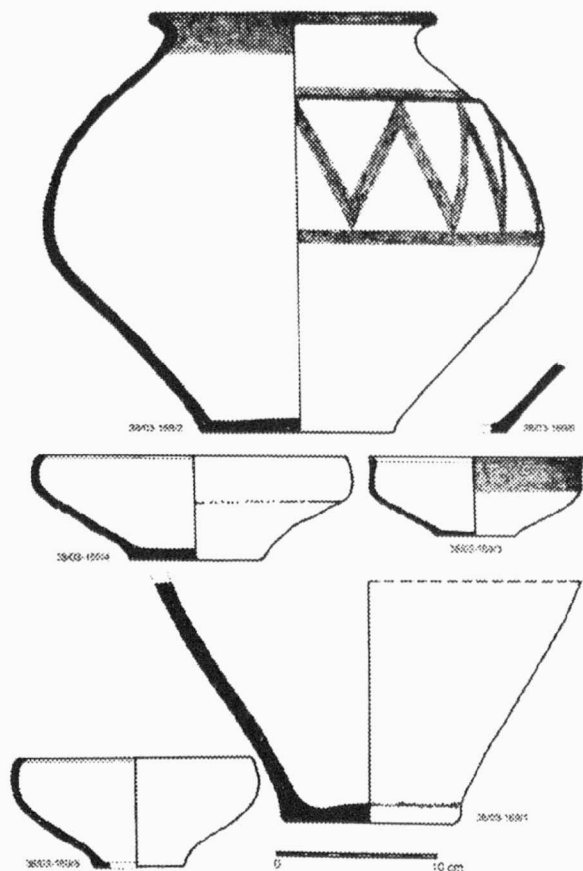
„Sady“. Doba halštatská, horákovská kultura. Pohřebiště. Záchraný výzkum.

Při budování silničního obchvatu obce Olbramovice (viz kap. Doba bronzová) byl též prozkoumán fragment kostrového hrobu z doby halštatské (ZM ČSSR 1:10 000 list 34-12-01, koordináty Z:J s. č. 385:32, 417:373 mm). Hrob byl objeven v SSZ části plochy a náležel horákovské kultuře (HC2), byl značně porušen orbou a novověkým liniovým vykopem. Dochovaly se zbytky dvou lidských zubů, drobný zlomek lebky a několik nádob seskupených při obvodu pohřební komory.

Petr Kos, ÚAPP Brno

Resumé

Olbramovice (Bez. Znojmo). „Sady“. Jüngere Hallstattzeit. Horákov-Kultur. Gräberfeld. Rettungsgrabung.



Obr. 9. Olbramovice (okr. Znojmo) „Sady“. Výběr nálezů z hrobu horákovské kultury.
Auswahl der Funde aus dem Grab der Horákov-Kultur.

OLOMOUC (okr. Olomouc)

„Velkomoravská ulice“. Doba halštatská. Sídliště. Záchraný výzkum.

V rámci archeologického dohledu na stavbě prodejny LIDL bylo v r. 2002 v rýze pro kanalizaci zachyceno 6 sídlištních objektů datovaných do doby halštatské, středověku a novověku. Pravěké osídlení této polohy dosud nebylo známo. Středověké a novověké objekty souvisejí s předměstskou vesnicí Povel, která byla v 18. století v rámci budování barokního opevnění posunuta o několik set metrů od města. Identifikace lokality v mapě ZM 1:10 000, list 24-22-19, v souřadnicích 365 mm od Z s. č. a 122 mm od J s. č.

Marek Kalábek, AC Olomouc

Resumé

Olomouc (Bez. Olomouc), Velkomoravská Str. Hallstattzeit. Siedlung. Rettungsgrabung.

OLOMOUC (k. ú. Neředín, okr. Olomouc)

„Mýlina“. Časný latén. Sídliště. Záchraný výzkum.

Záchraný archeologický výzkum prováděný v roce 2002 na lokalitě Olomouc – Neředín, trať „Mýlina“, navázal na výzkumy z let 1998–2001. Lokalita se nachází na západním okraji Olomouce na dvou návrších nad zaniklou vodotečí orientovaných ve směru SV-JZ. Výzkum v roce 2002 se zaměřil především na návrší orientované k JZ. Na mapě ZM 1:10 000 je plocha výzkumu ohraničena těmito koordinátami ZSČ:JSČ – 140:260, 151:256, 137:252, 149:251, nadmořská výška kolísala mezi 240 až 245 m n. m. Celkem bylo prozkoumáno 735 pravěkých objektů na 15 parcelách rodinných domků, v trasách komunikací a inženýrských sítí.

Z období časného latěnu bylo zkoumáno 6 polozemnic, z celkového počtu 12. Polozemnice jsou rozmístěny po obou březích zaniklé vodoteče nad hranou inundace. Ze zásypu těchto polozemnic byl získán bohatý soubor materiálu, ve kterém nechybí kolkované braubašské zboží, zlomky skleněných náramků, jantarový korálek a technická keramika (závaží, přesleny).

Výzkumy na této lokalitě budou pokračovat i v roce 2003.

Jaroslav Peška, Filip Šrámek AC Olomouc

Resumé

Olomouc (Kataster Neředín, Bez. Olomouc), „Mýlina“. Jüngere Laténezeit. Siedlung. Rettungsgrabung.

OLOMOUC (k. ú. Neředín, okr. Olomouc)

„Mýlina“. LT A, B-C. Sídliště. Záchraný výzkum.

Záchraný archeologický výzkum prováděný v roce 2003 na polykulturní lokalitě Olomouc–Neředín, trať „Mýlina“, navázal na výzkumy z let 1998–2002. Lokalita se nachází na západním okraji Olomouce na dvou výrazných návrších a v údolí zaniklé vodoteče (orientované ve směru SV-JZ). Výzkum v roce 2003 se zaměřil především na návrší orientované ve směru JZ. Na mapě ZM 1:10 000 je plocha výzkumu ohraničena těmito koordinátami ZSČ:JSČ – 140:260, 151:256, 137:252, 149:251 mm, nadmořská výška kolísala mezi 240–245 m n. m. Celkem bylo prozkoumáno 330 pravěkých objektů na 16 parcelách rodinných domků, v trasách komunikací a při budování inženýrských sítí v souvislosti s rekonstrukcí třídy Míru, která se nachází na severním okraji lokality. Celkový počet objektů zkoumaných od roku 1998 tak dosáhl čísla 1624.

Z období časného latěnu bylo prozkoumáno 5 polozemnic, čímž jejich celkový počet stoupl na 17. Polozemnice jsou rozmístěny po obou březích zaniklé vodoteče nad hranou inundace. Ze zásypu těchto objektů byl získán bohatý soubor materiálu, ve kterém nechybí kolkované braubašské zboží, zlomky skleněných náramků, jantarový korálek a technická keramika (závaží, přesleny, dyzna). Ve třech objektech byly nalezeny kousky březového dehtu.

Období latěnu stupně B-C zastupují dvě polozemnice. Menší polozemnice, která byla částečně narušena výkopem pro zahradní bazén, obsahovala černě malovanou keramiku. Větší polozemnice, nacházející se ve středu lokality, byla částečně zahloubena do naplavenin zaniklé vodoteče a při exkavaci se postupovalo jen podle koncentrace nálezů. Z objektu bylo získáno velké množství keramiky, která nesla znaky sériové výro-

by (různě velké, tvarově stejné nádoby s naprosto totožnou strukturou stěpu, povrchové úpravy a výzdoby: sousředné kruhy na vnějších dnech nádob – počet a umístění, vleštované pásy na plecích nádob apod.). To ukazuje na původ keramiky z okruhu jednoho hrnčiče nebo jedné dílny. V objektu byly dále nalezeny ohlazené kostěné předměty a skleněný korálek z modrého kobaltového skla.

Jaroslav Peška, Filip Šrámek, AC Olomouc

Resumé

Olomouc (Kataster Neředín, Bez. Olomouc), „Mýlina“. LT A, LT B-C. Siedlung. Rettungsgrabung.

OTROKOVICE (okr. Zlín)

„Čtvrtky“ – SV obchvat silnice I/55 – připojení Otrokovic SO 113. Halstat, platěnická kultura. Žárový hrob. Záchraný výzkum.

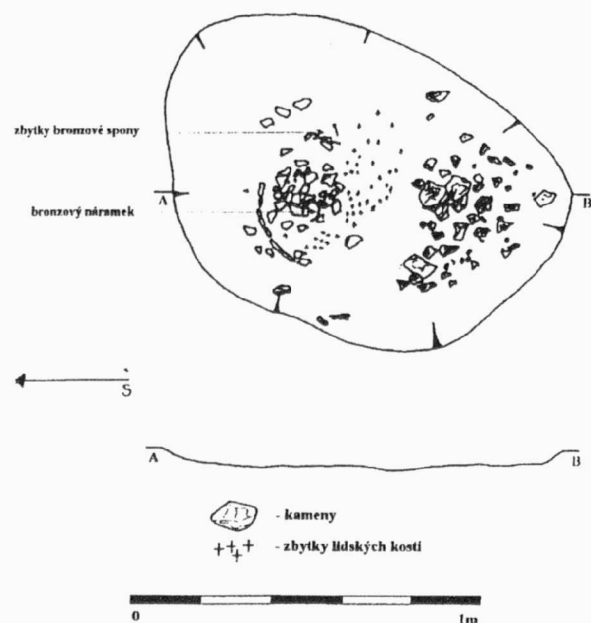
Na trase nově budované komunikace městského obchvatu severovýchodním směrem od původního městského jádra Otrokovic byl v květnu roku 2003 zjištěn pozůstatek jednoduchého žárového hrobu. Jedná se nepochybně o součást rozsáhlejšího pohřebiště, které je s největší pravděpodobností situováno severním směrem od nalezeného hrobu a zjevně souviselo se sídlištem objeveným v roce 2002 při realizaci stavby severovýchodního obchvatu Otrokovic. Jak sídliště, tak i nově

objevený hrob jsou situovány v polní trati s pomístním názvem „Čtvrtky“, přičemž pozůstatky sídliště byly zjištěny na mírném severním svahu, kdežto nález hrobu, případně pohřebiště je na svahu západním (vzdálenost mezi oběma nalezišti je ca 400 m). Nová lokalita je situována na ZM 1:10 000, č.l. 25-31-24, od Z s.č. 21 a 24 mm, od J s.č. 251 a 256 mm. Hrobová jáma byla oválného půdorysu o průměru 1,25 m, mělce zahloubená (maximální hloubka 0,15 m). Byla obložena menšími pískovcovými kameny, obložení hrobu se lépe dochovalo na jižní straně. V hrobě byla zjištěna jen jedna ústřední nádoba (osudí), která obsahovala zbytky spálených lidských kostí (podle předběžné antropologické analýzy dr. J. Langové se jednalo o mladého jedince). Nade dnem nádoby se podařilo zachytit a vyzvednout tři fragmenty bronzové spony a zároveň se zde dochoval obrys bronzového náramku o průměru 6,5 cm, který se ale vzhledem ke špatnému stavu dochování nepodařilo vyzvednout a zachránit. Při proplachování výplně nádoby se také získalo celkem 8 ks kostěných korálků (vzhledem k charakteru hrobové výbavy se tak zřejmě jednalo o ženský pohřeb). Jednoduché zahloubené pohřby s kamenným obložním jsou na východní Moravě z pozdní doby bronzové a nástupu starší doby železné poměrně časté (např. pohřebiště v Sehradcích – Slopném) a vzhledem k předpokládanému vztahu tohoto nálezu k sídlišti objevenému v roce 2002 lze i tento hrobový celek zařadit do slezsko-platěnické fáze okruhu popelnicových polí, nejspíše do počátečního stadia platěnické kultury.

Jiří Kohoutek, ÚAPP Brno

Otrokovice SV obchvat - silnice I/55 trat' Čtvrtky II - 2003

H1



Obr. 10. Půdorys a řez žárového hrobu ve trati „Čtvrtky“ v Otrokovicích. Otrokovice „Čtvrtky“. Brandgrab, Grundriss und Profil.

Resumé

Otrokovice (Bez. Zlín), Čtvrtky“. Hallstattzeit, Platěnické Kultur. Brandgrab. Rettungsgrabung.

RADVANICE (okr. Přerov)

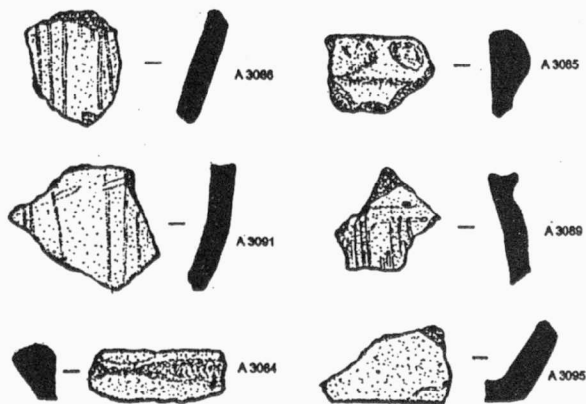
„Na Vinohradech“. Doba laténská. Sídliště. Povrchový průzkum. Uložení: Muzeum Komenského v Přerově, inv. A3081 – A3089.

V souvislosti s povrchovým průzkumem prováděným na trase budoucí dálnice D1 byly v dubnu 2002 pracovníky Muzea Komenského v Přerově zachyceny východně od intravilánu obce Radvanice stopy sídliště z doby laténské. Lokalita je situována na nevelkém, ale výrazném výběžku terénní vlny, exponované k jihovýchodu a její poloha v ZM 1:10 000 list 25-13-03 je dána koordináty 144 mm, 162 mm, 140 mm a 128 mm od Z s.č. a 101 mm, 94 mm, 51 mm a 66 mm od J s.č.. Povrchovým sběrem zde bylo získáno několik desítek kusů převážně tuhé keramiky z doby laténské, část keramických zlomků je zdobena svislým rýhováním (obr. 11). Nalezeny zde byly také kusy sklovité strusky a mazanice.

Aleš Drechsler, M Komenského v Přerově
Zdeněk Schenk, FF MU Brno

Resumé

Radvanice (Bez. Přerov), „Na Vinohradech“. Laténezeit. Siedlung. Terrainbegehung.



Obr. 11. Radvanice „Na Vinohradech“. Výběr keramiky z laténského sídliště.

Radvanice „Na Vinohradech“. Auswahl der Keramikfunde aus der laténezeitlichen Siedlung.

ROKYTNICE (okr. Přerov)

„Nad oborou“, „Za oborou“. Pravěk, latén. Sídliště. Záchranný výzkum.

V měsíci dubnu byly zahájeny zemní práce na vysokotlakovém plynovodu Klopotovice – Rokytnice, a sice v úseku Citov – Rokytnice, které spočívaly jednak ve skrývce ornice (šířka 2,5 m v trase plynovodu), jednak v hloubení rýhy pro uložení plynovodního řadu. Tyto práce byly průběžně sledovány. Archeologické objekty byly zachyceny až na katastru Rokytnice, a to v poloze „Nad oborou“ a „Za oborou“ (ZM ČR 1:100 000, list 25-1, 1. 40 mm od Z s.č. a 118 mm od J s.č., 2. 44 mm od Z s.č. a 119 mm od J s.č.). Trasa plynovodu prošla Středomoravskou nivou a svým SV úsekem se dotkla Čekyňské pahorkatiny. V případě polohy „Za oborou“ se jedná o SV stranu úvalového údolí, jež mírně klesá směrem JZ k levému břehu bezejmenné vodoteče. Poloha „Nad oborou“ se přimyká ke stejné vodoteči z opačné strany. Nadmořská výška obou nalezišť se pohybuje kolem 225 m. Polohopisně se obě lokality nacházejí severně Rokytnice, mezi silnicí do Kokor a místní komunikací vedoucí z obce severním směrem ke spalovně. Obě lokality odděluje již zmíněná vodoteč.

Sledování výkopů pro nově budovaný vysokotlaký plynovod přineslo nové poznatky o intenzitě osídlení Středomoravské nivy a přilehlé části Čekyňské pahorkatiny. První stopy pravěkého a raně historického osídlení jsme zaznamenali až na JZ výběžcích zmíněné pahorkatiny. Zatímco objekty prozkoumané v poloze „Za oborou“ svým charakterem indikují přítomnost většího sídliště z doby laténské (LT B2 či LT C1), z polohy „Nad oborou“ je nálezový fond tak chudý, že dovoluje určitě lidské aktivity v průběhu pravěku pouze konstatovat.

Miroslav Šmíd, ÚAPP Brno

Resumé

Rokytnice (Bez. Přerov), „Nad oborou“, „Za oborou“. Laténezeit. Siedlung. Rettungsgrabung.

SOBŮLKY (okr. Hodonín)

Hradisko „Vala“. Halštát. Povrchový průzkum.

V rámci projektu „Reidentifikace nemovitých kulturních památek v ČR“ bylo při obhlídce hradiska v trati „Vala“ u Sobůlek (r. č. 2387) v prosinci 2003 povrchovým sběrem získáno několik nezdobených stěpů keramiky šedohnědých odstínů a zlomky mazanice. Soubor lze rámcově datovat do období halštátu. Prospekte byla uskutečněna v prostoru valu na severní straně akropole. Datování odpovídá poznatkům dřívějšího revizního výzkumu na jižní straně hradiska (Macháček 1993).

Tomáš Zeman, Národní památkový ústav, územní odborné pracoviště v Brně

Literatura

Macháček, J. 1993: Revizní výzkum na hradisku Vala u Sobůlek (okr. Hodonín), PV 1989, obr. 12: 8, 42-43. Brno.

Resumé

Sobůlky (Bez. Hodonín), Burgwall „Vala“. Hallstattzeit. Terrainbegehung.

SUDOMĚŘICE (okr. Hodonín)

„Horní chmelnice“, „Valcha“. Doba laténská. Sídliště. Záchranný výzkum.

Při záchranném výzkumu na stavbě obchvatu obce bylo zachyceno mimo jiné (viz kap. Eneolit, Doba bronzová, Doba římská a stěhování národů, Středověk a novověk) vícefázové sídliště z doby laténské. Nejstarší komponentu tvoří několik zlomků typické tuhé keramiky pozdně halštatského až časně laténského období, které pocházejí z kulturních vrstev a výplní mladších objektů. Mnohem výrazněji je zastoupen horizont datovaný předběžně do středního a mladého laténského stupně. Vedle nálezů z vrstev byly odkryty půdorysy dvou zahloubených chat a další rozsáhlé objekty blíže neznámé funkce, nelze vyloučit ani přítomnost nadzemních staveb. Pokračování výzkumu je plánováno na rok 2004.

David Parma, ÚAPP Brno

Resumé

Sudoměřice (Bez. Hodonín), „Horní chmelnice“, „Valcha“. Laténezeit. Siedlung. Rettungsgrabung.

ŠAKVICE (okr. Břeclav)

„Bílé břehy“. Latén. Ojedinelý nález. Povrchový sběr.

Na poli jižně od ústí potoka Štinkovky do Novomlýnské nádrže byl nalezen fragment náramku z modrého skla.

Petr Kubín, RM Mikulov

Resumé

Šakvice (Bez. Břeclav), „Bílé břehy“. Laténezeit. Einzel-fund. Oberflächensammlung.

ZLÍN (k. ú. Malenovice, okr. Zlín)

„Mezicestí“. Halštát, slezsko-platěnická kultura. Sídliště Záchraný výzkum.

Trať „Mezicestí“, ležící západně od okrajové části městské aglomerace Zlína-Malenovic, patří k nejbohatším polykulturním nalezištím v rámci zlínského regionu (předchozí výzkumy např. v roce 1995 a 1999). V roce 2003 proběhla na této lokalitě další etapa archeologického výzkumu, vyvolaná výstavbou nového nákupního střediska CENTRO II (poloha naleziště je situována na ZM 1:10 000, l. č.25-31-24, od Z s.č. 227 a 233 mm a od J s.č. 74 a 98 mm). Lokalita se nachází na návrší mírné terénní vlny nad starou říční terasou levého břehu řeky Dřevnice (nadmořská výška se pohybuje kolem 195 m). Při realizaci průzkumných prací se ve čtvrtcích I a II podařilo při snižování kulturní vrstvy (k.č. 600) a následně také ve zjišťovacích řezech A a B a na celkové ploše lokality zachytit kolem dvaceti objektů datovatelných do období přechodné slezsko-platěnické fáze KPP. Vedle běžné keramické proveniencce této kultury se vyskytly v nálezovém fondu také zvláštní exempláře, např. keramická nádobka ve tvaru lidské boty, drobná osudíčka apod. Z bronzových předmětů se jedná o nálezy spon, dále bronzového dlátka, šípky s křídélky aj.

Jiří Kohoutek, ÚAPP Brno

Resumé

Zlín (Kataster Malenovice, Bez. Zlín), „Mezicestí“. Halštátzeit, Plátěnice-Kultur. Siedlung. Rettungsgrabung.

ZNOJMO (k. ú. Hradčstě, okr. Znojmo)

„Goldberg“. HD/LTA. Sídliště. Záchraný výzkum.

Při výstavbě výtlaku kanalizace pro obec Mašovice se podařilo zachytit sídlištní objekt ze závěru halštátu a počátku latěnu (HD/LTA). Plocha osady se nachází na svahu s mírným sklonem k východu a prudkým k jihu, má nadmořskou výšku v rozmezí 340-344 m n. m. Podloží tvoří skála dyjského masivu, vystupující v tomto prostoru až na povrch. Prozkoumaná polozemnice měla obdélný tvar se zaoblenými rohy s rozměry 342 x 2,78 x 0,43 m. Byla vysekána do skalního podloží. V prozkoumané části se podařilo zjistit jednu kúlovou jámu. Inventář objektu tvořila především keramika, ojedinělé zlomky zvířecích kostí, mazanice a znotěrka. Za důležitý lze považovat nález surového grafitu, jehož příslušnost k určitému místnímu zdroji může potvrdit až podrobná analýza.

Zdeněk Ččmář, ÚAPP Brno

Resumé

Znojmo (Kat. Hradčstě, Bez. Znojmo), „Goldberg“. HD/LT A. Siedlung. Rettungsgrabung.

KNIHOVNA AV ČR

PD 1520

45 (2004)



2157/05