

ARCHEOLOGICKÝ ÚSTAV AKADEMIE VĚD ČESKÉ REPUBLIKY V BRNĚ

PŘEHLED VÝZKUMŮ

45



BRNO 2004



PŘEHLED VÝZKUMŮ 45

- Vydává: Archeologický ústav AV ČR Brno
Královopolská 147, 612 00 Brno
E-mail: infor@iabrno.cz
- Odpovědný redaktor: doc. PhDr. Jaroslav Tejral, DrSc.
- Redakce a příprava pro tisk: Ing. Petr Škrdla, PhD., Mgr. Balázs Komoróczy, PhDr. Lubomír Šebela, CSc.,
PhDr. Rudolf Procházka, CSc., PhDr. Jiří Doležel, Dana Gregorová, Alice Del
Maschio
- Na titulním listě: Jeskyně Švédův stůl. Foto Jiří A. Svoboda
- Tisk: Bekros
- Náklad: 400 ks

© 2004 by the Authors.

All rights reserved.

AÚ AV ČR Brno, Královopolská 147, 612 00

ARCHEOLOGICKÝ ÚSTAV AKADEMIE VĚD ČESKÉ REPUBLIKY V BRNĚ

PŘEHLED VÝZKUMŮ

45

ISSN 1211-7250

ISBN 80-86023-64-8

BRNO 2004

3001-

9395458

Obsah

STUDIE A KRÁTKÉ ČLÁNKY

Jiří A. Svoboda	NEANDERTÁLCI VERSUS ANATOMICKY MODERNÍ LIDÉ. K AKTU- ÁLNÍMU STAVU VÝZKUMU VE STŘEDNÍM PODUNAJÍ	13
	NEANDERTHALS VERSUS ANATOMICALLY MODERN HUMANS. ACTUAL STATE OF RESEARCH IN THE MIDDLE DANUBE REGION	
Miroslav Bárta, Vladimír Brůna, Viktor Černý, Jiří Musil, Jiří A. Svoboda, Miroslav Verner	REPORT ON THE SURVEY AND TRIAL EXCAVATIONS OF THE CZECH INSTITUTE OF EGYPTOLOGY, CARRIED IN THE AREA OF EL-HAYEZ, BAHARIA OASIS (2ND SEASON, 6.3.-31. 3. 2004)	23
	ZPRÁVA O PRŮZKUMU A ZJIŠŤOVACÍM VÝZKUMU ČESKÉHO EGYPTOLOGIC- KÉHO ÚSTAVU V PROSTORU EL-HAYEZ, OÁZA BAHARÍJA (2. VÝZKUMNÁ SEZONA, 6.3.-31.3. 2004)	
Miroslav Chleborád, Robert Chleborád, Svatava Tlustá, Lubomír Šebela	„ŘÍMSKÉ“ SÍDLIŠTĚ U VÍCEMILIC	29
	„RÖMERZEITLICHE“ SIEDLUNG BEI VÍCEMILICE	
Jan Jílek	JEHLICOVITÝ LÉKAŘSKÝ NÁSTROJ Z MUŠOVSKA V KONTEX- TU STŘEDNÍHO PODUNAJÍ	33
	EIN NADELARTIGES MEDIZINISCHES INSTRUMENT AUS DER REGION VON MUŠOV IM KONTEXT DES MITTELDONAU GEBIETES	
Petr Holub, Václav Kolařík, David Merta, Marek Peška, Dana Zapletalová, Antonín Zůbek	PŘEDBĚŽNÉ VÝSLEDKY ZÁCHRANNÝCH ARCHEOLOGICKÝCH VÝZKUMŮ V BRNĚ V ROCE 2003	39
	VORLÄUFIGE ERGEBNISSE ARCHÄOLOGISCHER RETTUNGSGRABUNGEN IN BRNO IM JAHR 2003	
Petr Hejhal, Petr Hrubý, Vítězslav Mráz	PŘEDBĚŽNÉ VÝSLEDKY ZÁCHRANNÝCH ARCHEOLOGICKÝCH VÝZKUMŮ V JIHLAVĚ V ROCE 2003	97
	VORLÄUFIGE ERGEBNISSE ARCHÄOLOGISCHER RETTUNGSGRABUNGEN IN IGLAU IM JAHR 2003	

PŘEHLED VÝZKUMŮ NA MORAVĚ A VE SLEZSKU

PALEOLIT A MEZOLIT

MLADEČ (okr. Olomouc)	J. A. Svoboda, M. Nývltová Fišáková	109
PAVLOVICE U PŘEROVA (okr. Přerov)	Z. Nerudová, J. Homolka	109
POHOŘELICE (okr. Zlín)	P. Škrdla	112
PŘESTAVLKY (okr. Přerov)	Z. Schenk, Z. Schenková	114
SPYTIHNĚV (okr. Zlín)	P. Škrdla, M. Nývltová Fišáková	115
SUŠICE (okr. Přerov)	Z. Nerudová, J. Homolka	116
UH. HRADIŠTĚ (k. ú. Jarošov u Uh. Hradště, okr. Uh. Hradště)	P. Škrdla	116
VEVERSKÉ KNÍNICE (okr. Brno-venkov)	M. Kuča	117
ŽELEŠICE (okr. Brno-venkov)	M. Kuča, P. Žákovský	117

NEOLIT

BEDŘICHOVICE (okr. Brno-venkov)	P. Kos, D. Parma	121
BRNO (k. ú. Bystrc, okr. Brno-město)	M. Kuča, J. Šlajсна, B. Šimral	121
BRNO (k. ú. Horní Heršpice, okr. Brno-město)	M. Přichystal	122
BRNO (k. ú. Žebětín, okr. Brno-město)	M. Kuča	122
BŘEZOLUPY (okr. Uherské Hradště)	M. Kuča, P. Škrdla	122
BUKOVANY (okr. Olomouc)	J. Vrána	122
DALEŠICE (okr. Třebíč)	M. Vokáč, M. Kuča	123
HLUBOKÉ MAŠŮVKY (okr. Znojmo)	Z. Čižmář	123
HNĚVOTÍN (okr. Olomouc)	A. Tajer	125
HODONICE (okr. Znojmo)	Z. Čižmář	126
HORNÍ SUKOLOM (okr. Olomouc)	M. Kalábek	126
CHOLINA (okr. Olomouc)	M. Šmíd	126
CHUDČICE (okr. Brno-venkov)	M. Kuča	126
KRALICE NA HANÉ (okr. Prostějov)	M. Šmíd	126
KRUMSÍN (okr. Prostějov)	J. Hebr	127
KUŘIM (okr. Brno-venkov)	M. Přichystal	127
LIPNÍK NAD BEČVOU (okr. Přerov)	A. Tajer	127
MAŠOVICE (okr. Znojmo)	Z. Čižmář	127
MEDLOVICE (okr. Vyškov)	D. Parma	128
MODŘICE (okr. Brno-venkov)	P. Kos	128
MOSTKOVICE (okr. Prostějov)	P. Fojtík	128
OLOMOUC (k. ú. Hejčín, okr. Olomouc)	J. Vrána	129
OLOMOUC (k. ú. Neředín, okr. Olomouc)	J. Peška, F. Šrámek	129
PROSTĚJOV (k. ú. Držovice, okr. Prostějov)	M. Šmíd	129
PŘÍBRAM (okr. Brno-venkov)	M. Kuča, M. Vokáč, J. Kovář	129
RATIBOŘICE (okr. Třebíč)	M. Vokáč, P. Škrdla	130
SENTICE (okr. Brno-venkov)	M. Kuča, K. Smíšek	130
SLATINKY (okr. Prostějov)	P. Moš	131
SLAVIČÍN (k. ú. Nevšová, okr. Zlín)	J. Ščuglík	131
TETČICE (okr. Brno-venkov)	M. Kuča	131
TULEŠICE (okr. Znojmo)	M. Přichystal	132
VELKÉ LOSINY (okr. Šumperk)	Z. Schenk	132
VELKÝ TÝNEC (k. ú. Vsiško, okr. Olomouc)	J. Vrána	132
VEVERSKÉ KNÍNICE (okr. Brno-venkov)	M. Kuča, J. Šlajсна	133
VYSOKÉ POPOVICE (okr. Brno-venkov)	M. Vokáč, M. Kuča, J. Kovář	133
ZAKŘANY (okr. Brno-venkov)	M. Kuča, M. Vokáč, J. Kovář	133
ZLÍN (k. ú. Malenovice, okr. Zlín)	J. Kohoutek	133
ZNOJMO (k. ú. Hradště, okr. Znojmo)	Z. Čižmář	134
ŽELEŠICE (okr. Brno-venkov)	M. Kuča, P. Žákovský	134

ENEOLIT

BRODEK U PROSTĚJOVA (okr. Prostějov)	M. Šmíd	139
BŘEZINA (okr. Vyškov)	J. Hebr	139
BUKOVANY (okr. Olomouc)	J. Vrána	139
DRNHOLEC (okr. Břeclav)	P. Kubín	140
HABROVANY (okr. Vyškov)	Z. Baarová	140
HAMRY (okr. Prostějov)	J. Hebr, P. Moš	140
HLUBOKÉ MAŠŮVKY (okr. Znojmo)	Z. Čižmář	140
HNĚVOTÍN (okr. Olomouc)	A. Tajer	141
HODONICE (okr. Znojmo)	Z. Čižmář	142
KUDLOVICE (okr. Uherské Hradště)	P. Škrdla	142
LULEČ (okr. Vyškov)	Z. Baarová	142
MAŠOVICE (okr. Znojmo)	Z. Čižmář	142
MODŘICE (okr. Brno-venkov)	P. Kos	143
OLOMOUC (k. ú. Hejčín, okr. Olomouc)	J. Vrána	144
OLOMOUC (k. ú. Slavonín, okr. Olomouc)	M. Kalábek	145
PTÁČOV (okr. Třebíč)	M. Vokáč, A. Pelikán	145
SUDOMĚŘICE (okr. Hodonín)	D. Prama	146
TRNÁVKA (okr. Přerov)	M. Kalábek	146

TULEŠICE (okr. Znojmo)	M. Přichystal	146
ÚJEZD (okr. Olomouc)	J. Vrána	147
UNIČOV (okr. Olomouc)	M. Kalábek	147
VELKÉ LOSINY (okr. Šumperk)	Z. Schenk	147
VELKÝ TÝNEC (k. ú. Vsisko, okr. Olomouc)	J. Vrána	148
VŘESOVICE (okr. Prostějov)	M. Šmíd	148

DOBA BRONZOVÁ

BAVORY (okr. Břeclav)	S. Stuchlík	153
BEDŘICHOVICE (okr. Brno-venkov)	P. Kos, D. Parma	153
BRNO (k. ú. Horní Heršpice, okr. Brno-město)	M. Přichystal	154
BRNO (k. ú. Horní Heršpice, okr. Brno-město)	S. Stuchlík, L. Šebela	155
BŘEZINA (okr. Vyškov)	J. Hebr	155
BUKOVANY (okr. Olomouc)	J. Vrána	156
ČEKYNĚ (okr. Přerov)	V. Vránová	156
FRÝDEK-MÍSTEK (okr. Frýdek-Místek)	J. Juchelka	156
HABROVANY (okr. Vyškov)	Z. Baarová	157
HAMRY (okr. Prostějov)	J. Hebr, P. Moš	157
HODONICE (okr. Znojmo)	Z. Čižmář	157
HRADČANY (k. ú. Koberžice, okr. Prostějov)	M. Šmíd	158
NOVÉ HVĚZDLICE (okr. Vyškov)	D. Parma	158
OLBRAMOVICE (okr. Znojmo)	P. Kos	158
OLOMOUC (k. ú. Hejčín, okr. Olomouc)	J. Vrána	160
OLOMOUC (k. ú. Neředín, okr. Olomouc)	J. Peška, F. Šrámek	160
PŘEROV (okr. Přerov)	Z. Schenk, Z. Schenková	160
ŘÍKOVICE (okr. Přerov)	A. Drechsler, Z. Schenk	160
SLATINKY (okr. Prostějov)	P. Moš	161
SLAVKOV U BRNA (okr. Vyškov)	D. Parma	161
SMRŽICE (okr. Prostějov)	J. Hebr	161
SUDOMĚŘICE (okr. Hodonín)	D. Parma	161
TETČICE (okr. Brno-venkov)	T. Zeman, Z. Hájek	161
TULEŠICE (okr. Znojmo)	M. Přichystal	161
VĚTEŘOV (okr. Hodonín)	M. Hložek	162
VĚŽKY (okr. Kroměříž)	Z. Schenk, M. Sedláčková	162
VÍTONICE (okr. Znojmo)	Z. Čižmář	162
VRBÁTKY (okr. Prostějov)	M. Šmíd	162
ZLÍN (k. ú. Malenovice, okr. Zlín)	J. Kohoutek	163
ZNOJMO (k. ú. Hradště, okr. Znojmo)	Z. Čižmář	163

DOBA ŽELEZNÁ

BRNO (k. ú. Horní Heršpice, okr. Brno-město)	M. Přichystal	167
BUKOVANY (okr. Olomouc)	M. Kalábek	168
BUKOVANY (okr. Olomouc)	J. Vrána	168
DOLNÍ DUBŇANY (okr. Znojmo)	M. Přichystal	168
HABROVANY (okr. Vyškov)	Z. Baarová	168
HAMRY (okr. Prostějov)	J. Hebr, P. Moš	169
HORNÍ SUKOLOM (okr. Olomouc)	M. Kalábek	169
HRADČANY (okr. Prostějov)	M. Šmíd	169
CHVALKOVICE (okr. Vyškov)	D. Parma	169
KLENTNICE (okr. Břeclav)	P. Kubín	169
KRALICE NA HANĚ (okr. Prostějov)	M. Šmíd	169
KRUMSÍN (okr. Prostějov)	J. Hebr	170
LIPNÍK NAD BEČVOU (k. ú. Podhoří, okr. Přerov)	M. Kalábek	170
LIPNÍK NAD BEČVOU (k. ú. Podhoří, okr. Přerov)	A. Tajer	171
LUBNICE (okr. Znojmo)	Z. Čižmář	171
MAŠOVICE (okr. Znojmo)	Z. Čižmář	171
MEDLOVICE (okr. Vyškov)	D. Parma	171
MODRÁ (okr. Uherské Hradště)	M. Vaškových	172
MODŘICE (okr. Brno-venkov)	P. Kos	173
OLBRAMOVICE (okr. Znojmo)	P. Kos	176

OLOMOUC (okr. Olomouc)	M. Kalábek	177
OLOMOUC (k. ú. Neředín, okr. Olomouc)	J. Peška, F. Šrámek	177
OLOMOUC (k. ú. Neředín, okr. Olomouc)	J. Peška, F. Šrámek	177
OTROKOVICE (okr. Zlín)	J. Kohoutek	178
RADVANICE (okr. Přerov)	A. Drechsler, Z. Schenk	178
ROKYTNICE (okr. Přerov)	M. Šmíd	179
SOBŮLKY (okr. Hodonín)	T. Zeman	179
SUDOMĚŘICE (okr. Hodonín)	D. Parma	179
ŠAKVICE (okr. Břeclav)	P. Kubín	179
ZLÍN (k. ú. Malenovice, okr. Zlín)	J. Kohoutek	180
ZNOJMO (k. ú. Hradčtě, okr. Znojmo)	Z. Čizmář	180

DOBA ŘÍMSKÁ A STĚHOVÁNÍ NÁRODŮ

BRNO (k. ú. Horní Heršpice, okr. Brno-město)	M. Přichystal	183
BRNO (k. ú. Ivanovice, okr. Brno-město)	D. Parma	183
CHVALKOVICE (okr. Vyškov)	D. Parma	183
MODRÁ (okr. Uherské Hradčtě)	M. Vaškových	184
MODŘICE (okr. Brno-venkov)	P. Kos	184
OLOMOUC (k. ú. Neředín, okr. Olomouc)	J. Peška, F. Šrámek	185
SUDOMĚŘICE (okr. Hodonín)	D. Parma	187
SVATOBŮRICE (k. ú. Místřín, okr. Hodonín)	M. Hložek, O. Šedo	187
TULEŠICE (okr. Znojmo)	M. Přichystal	187

STŘEDOVĚK A NOVOVĚK

BLANSKO (okr. Blansko)	T. Zeman	191
BOCHOŘ (okr. Přerov)	A. Drechsler, Z. Schenk	191
BRTNICE (okr. Jihlava)	P. Hejhal	191
BUKOVANY (okr. Olomouc)	M. Kalábek	194
BUKOVANY (okr. Olomouc)	J. Vrána	195
ČEJČ (okr. Hodonín)	M. Mazuch, L. Poláček, J. Škojec	195
DOBRÁ VODA (okr. Žďár nad Sázavou)	M. Vokáč, P. Škrdla	196
DOBŠICE (okr. Znojmo)	Z. Čizmář	196
DŘEVNOVICE (okr. Prostějov)	P. Fojtík	196
FRÝDEK-MÍSTEK (okr. Frýdek-Místek)	J. Juchelka	197
HAMRY (okr. Prostějov)	J. Hebr, P. Moš	197
HLÍNA (okr. Brno-venkov)	P. Holub	197
HNĚVOTÍN (okr. Olomouc)	A. Tajer	198
HOLASICE (okr. Brno-venkov)	P. Kos, L. Melišová	198
HORNÍ MOŠTĚNICE (okr. Přerov)	Z. Schenk	199
HORNÍ SUKOLOM (okr. Olomouc)	M. Kalábek	199
HRADEC NAD MORAVICÍ (okr. Opava)	J. Juchelka	199
HRANICE (k. ú. Velká, okr. Přerov)	A. Tajer	200
CHVALKOVICE (okr. Vyškov)	D. Parma	200
JIHLAVA (okr. Jihlava)	D. Zimola	200
KARVINÁ (k. ú. Fryštát, okr. Karviná)	J. Juchelka	202
KUNOVICE (okr. Uherské Hradčtě)	M. Vaškových	202
LIPNÍK NAD BEČVOU (k. ú. Podhoří, okr. Přerov)	A. Tajer	203
LIPNÍK NAD BEČVOU (okr. Přerov)	J. Vrána	203
LITOVEL (okr. Olomouc)	P. Šlězár, K. Faltýnek	204
LITOVEL (k. ú. Nasobůrky, okr. Olomouc)	K. Faltýnek	208
LITOVEL (okr. Olomouc)	P. Šlězár	208
LOBODICE (okr. Přerov)	V. Vránová	210
LUKOV (okr. Zlín)	J. Langová	210
MIKULČICE (okr. Hodonín)	M. Mazuch, L. Poláček	211
MIKULČICE (okr. Hodonín)	L. Poláček, R. Rutar	212
MIKULOV (okr. Břeclav)	P. Kubín	212
MILENOV (okr. Přerov)	A. Tajer	212
MODŘICE (okr. Brno-venkov)	R. Procházka	213
MODŘICE (okr. Brno-venkov)	P. Kos	213
MORAVSKÝ KRUMLOV (okr. Znojmo)	Z. Čizmář	213

MYSLOČOVICE (okr. Zlín)	J. Kohoutek	214
NÁKLO (okr. Olomouc)	V. Vránová	215
NAPAJEDLA (okr. Zlín)	J. Kohoutek	215
OHROZIM (okr. Prostějov)	P. Moš	216
OLOMOUC (k. ú. Olomouc-město, okr. Olomouc)	P. Večeřa	216
OLOMOUC (k. ú. Olomouc-město, okr. Olomouc)	H. Dehnerová	216
OLOMOUC (okr. Olomouc)	J. Vrána	218
OLOMOUC (okr. Olomouc)	M. Kalábek	219
OLOMOUC (okr. Olomouc)	J. Bláha	219
OLOMOUC (k. ú. Olomouc-město, okr. Olomouc)	R. Zatloukal	223
OLOMOUC (k. ú. Hejčín, okr. Olomouc)	J. Vrána	226
OLOMOUC (k. ú. Neředín, okr. Olomouc)	J. Vrána	226
OPAVA (okr. Opava)	M. Zezula	227
OPAVA (k. ú. Kateřinky, okr. Opava)	M. Zezula	229
OPAVA (okr. Opava)	M. Kiecoň	229
OPAVA (okr. Opava)	M. Kiecoň, M. Zezula	230
OPAVA (okr. Opava)	M. Kiecoň, T. Ott, M. Zezula	231
OSKAVA (okr. Šumperk)	Z. Schenk	232
OSLAVANY (okr. Brno-venkov)	P. Holub, V. Kolařík, D. Merta	232
OSTRAVA (k. ú. Hrabová, okr. Ostrava)	M. Zezula	233
OSTRAVA (k. ú. Moravská Ostrava, okr. Ostrava)	M. Zezula	234
OSTRAVA (okr. Ostrava)	M. Kiecoň	234
PASOHLÁVKY (okr. Břeclav)	P. Kubín	235
PETRŮVKA (okr. Zlín)	J. Kohoutek	235
PODIVÍN (okr. Břeclav)	P. Holub	235
POHOŘELICE (okr. Břeclav)	P. Holub	236
POLNÁ (okr. Jihlava)	D. Zimola	237
PRAVLOV (Brno-venkov)	P. Holub	237
PROSTĚJOV (okr. Prostějov)	P. Moš	238
PROSTĚJOV (okr. Prostějov)	M. Šmíd	238
PŘÁSLAVICE (okr. Olomouc)	M. Kalábek	239
PŘEDKLÁŠTEŘÍ (okr. Brno-venkov)	M. Přichystal	239
PŘEROV (okr. Přerov)	Z. Schenk	240
PŘÍBRAM (okr. Brno-venkov)	J. Kovář, M. Vokáč, M. Kuča	240
RADUŇ (okr. Opava)	M. Kiecoň	240
ROKYTNÁ (okr. Znojmo)	Z. Čižmář	240
RUDIMOV (okr. Zlín)	J. Kohoutek, J. Ščuglík	241
SLAVKOV U BRNA (okr. Vyškov)	D. Parma	241
SUDOMĚŘICE (okr. Hodonín)	D. Parma	242
ŠTERNBERK (k. ú. Šternberk, okr. Olomouc)	H. Dehnerová	242
TOPOLANY (okr. Olomouc)	M. Kalábek	243
TOPOLANY (okr. Vyškov)	D. Parma	244
TULEŠICE (okr. Znojmo)	M. Přichystal	244
VELKÁ BÍTEŠ (okr. Žďár nad Sázavou)	P. Hrubý	244
VELKÁ BÍTEŠ (okr. Žďár nad Sázavou)	P. Hejhal	245
VELKÉ LOSINY (okr. Šumperk)	Z. Schenk	246
VELKÝ TÝNEC (k. ú. Vsisko, okr. Olomouc)	J. Vrána	246
VĚŽKY (okr. Kroměříž)	Z. Schenk, M. Sedláčková	246
VÍTKOV (okr. Opava)	M. Zezula	246
VYSOKÉ POPOVICE (okr. Brno-venkov)	M. Vokáč, M. Kuča, J. Kovář	247
VYŠKOV (okr. Vyškov)	Z. Baarová	247
ZAKŘANY (okr. Brno-venkov)	J. Kovář, M. Kuča, M. Vokáč	247
ZLATÉ HORY (okr. Jeseník)	J. Vrána	248
ZLÍN (k. ú. Malenovice, okr. Zlín)	J. Kohoutek	248
ZNOJMO (okr. Znojmo)	Z. Čižmář	249
ŽELEŠICE (okr. Brno-venkov)	P. Kos	251
ŽELEŠICE (okr. Brno-venkov)	P. Žákovský, M. Kuča	251
ŽIDLOCHOVICE (okr. Brno-venkov)	T. Zeman	252
ŽULOVÁ (okr. Jeseník)	J. Šlészar	252

ZPRÁVY O ČINNOSTI

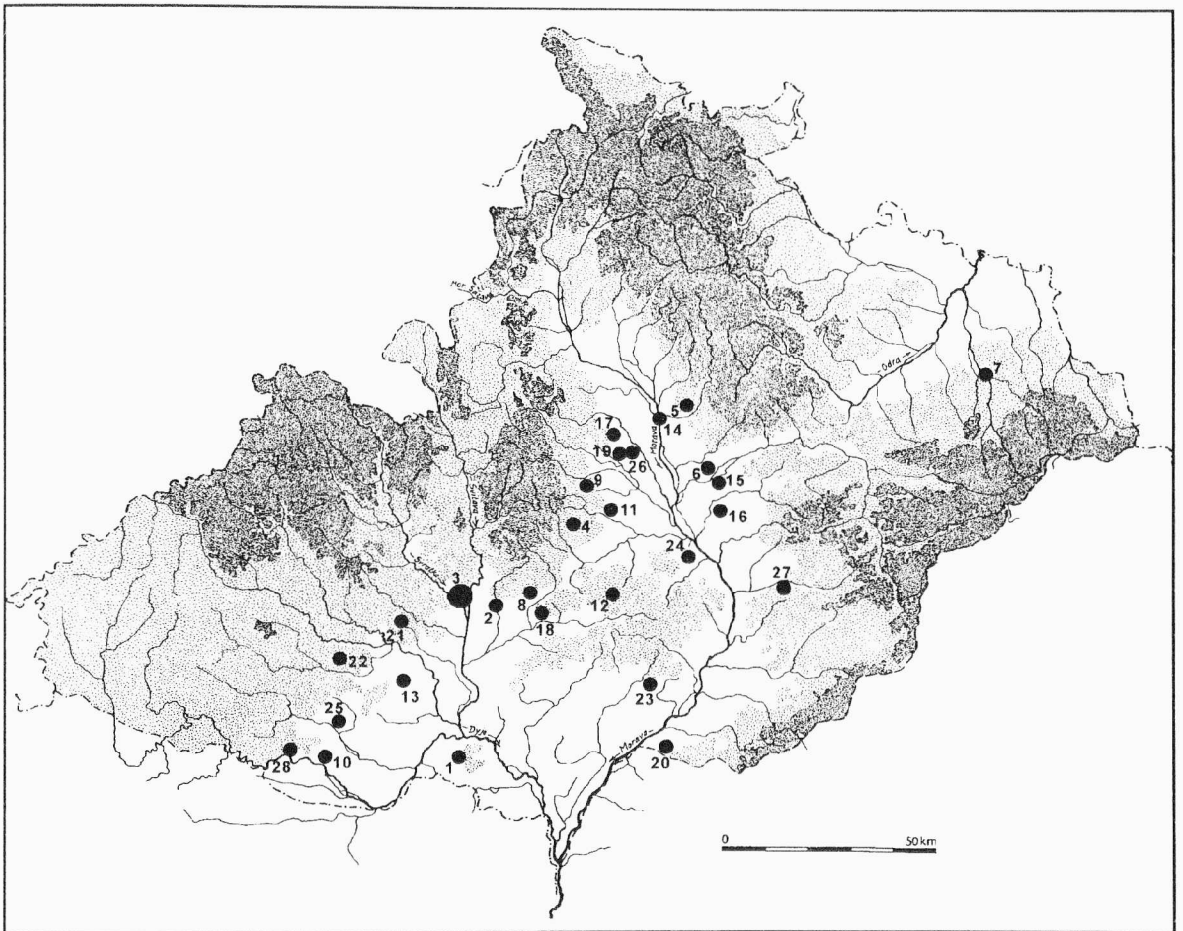
J. Doležel

J. A. Svoboda, Ch. Neugebauer-Maresch,
M. Králík, T. Einwögerer, V. Novotný

Aktivity Archeologického ústavu AV ČR, Brno, v roce 255
2003

Technological and dermatoglyphic analysis of the earliest 256
ceramics: Pavlov (South Moravia) and Krems (Lower
Austria)

DOBA BRONZOVÁ



1 – Bavyry, 2 – Bedřichovice, 3 – Brno, 4 – Březina, 5 – Bukovany, 6 – Čekyně, 7 – Frýdek-Místek, 8 – Habrovany, 9 – Hamry, 10 – Hodonice, 11 – Hradčany, 12 – Nové Hvezdlice, 13 – Olbramovice, 14 – Olomouc, 15 – Přerov, 16 – Říkovice, 17 – Slatinky, 18 – Slavkov u Brna, 19 – Smržice, 20 – Sudoměřice, 21 – Tetčice, 22 – Tulešice, 23 – Věteřov, 24 – Věžky, 25 – Vítonice, 26 – Vrbátky, 27 – Zlín, 28 – Znojmo

BAVORY (okr. Břeclav)

Severovýchodní okraj katastru. Sídliště a kruhový objekt. Kultura středodunajských popelnicových polí. Povrchový průzkum.

V březnu 2003 mě upozornil pan Miloslav Kalaš z Brna na kruhový objekt, kterého si všiml a vyfotografoval během procházky v Pavlovských vrších. Lokalita se nachází v severovýchodní části katastru obce Bavory. Je umístěna na menší přírodní plošině při jihozápadním úpatí Stolové hory, která se svažuje k jihozápadu. Plošina, pokrytá neobhospodařovanou loukou, má ve směru SV-JZ délku asi 100 m a leží v nadmořské výšce 350-360 m. Objekt se podle M. Kalaše rýsoval jako celkem pravidelný kruh o průměru cca 30 m a jeho obrys tvořil pruh hnědě zbarvené hlíny o šířce asi 50 až 70 cm, který se výrazně odlišoval od okolní suché trávy.

Při prohlídce lokality na počátku roku 2004 se objekt jevil jako mírně nepravidelný kruh o průměru 30 m ve směru SV-JZ a 27,5 m ve směru SZ-JV. Na místě se dal rozpoznat podle nepatrně snížené úrovně povrchu. Uvnitř kruhu se podařilo najít několik dosti odřených stěpů, které je možno pouze rámcově datovat do období popelnicových polí. V šedesátých letech J. Říhovský objevil v katastru obce Bavory dvě lokality kultury středodunajských popelnicových polí. Z polohy, která se rozkládá asi 300 m severozápadně od naší, získal kolekci velatických stěpů. Na námi sledované lokalitě, která odpovídá lokalitě č. 6 na plánu J. Říhovského, našel méně výrazný materiál z období popelnicových polí (Říhovský 1965, 39, tab. 6). Datování zjištěného kruhu je nejisté a k přesnější klasifikaci bychom se mohli vyjádřit pouze po provedení drobné sondáže. Nelze dokonce vyloučit, že jde o recentní záležitost. Na druhou stranu nelze odmítnout ani možnost, že v Bavorech se nachází pozůstatek dalšího kruhového areálu, jaké známe z mnoha období pravěku i z časné doby dějinné.

Obdobné areály nejsou výjimkou ani na sídlištích v době bronzové nebo halštatu. Velké kruhové areály známe z únětického prostředí v Troskotovicích (Kovárník 1999), z věteřovské osady v Šumicích (Stuchlík – Stuchlíková 1999) a jen rámcově do starší doby bronzové datovaný objekt z Vlasatic (Bálek – Hašek 1996, 17-19, obr. 8-10). Rozměry se objevu



Obr. 1. Bavory – SV okraj obce. Přírodní terasa s kruhovým objektem.
Die Naturterrasse mit einer Kreisgrabenanlage
(foto M. Kalaš).

z Bavor mnohem více podobá kruhový areál o průměru 17,30 až 17,65 m z knovízského sídliště v Čakovicích (Podborský 1999, 268, obr. 6, tab. 1) nebo torzo kruhu z velatické osady v Lovčičkách (Říhovský 1982, obr. 4, 5). Kruhové objekty se však vyskytují i nadále a z halštatského období můžeme připomenout např. oválný kruh o průměru 22 x 17 m z Kuřimi (Čižmář 1995, 233-234, Abb. 2, 10; Čižmář 1999) nebo menší objekt z Křižanovic (Stuchlík 1999).

Stanislav Stuchlík, AÚ AV ČR Brno

Literatura

- Bálek, M. – Hašek, V. 1996: Přínos letecké a geofyzikální prospekce pro poznání nových výšinných opevněných sídlišť na jižní Moravě, Jižní Morava 32, 7-26.
- Čižmář, Z. 1995: Das hallstattzeitliche Gehöft in Kuřim, Pravěk NR 5, 217-254.
- Čižmář, Z. 1999: Kuřim, okr. Brno, in: V. Podborský a kol., Pravěká sociokulturní architektura na Moravě, Brno, 73-80.
- Kovárník, J. 1999: Troskotovice, okr. Znojmo, in: V. Podborský a kol., Pravěká sociokulturní architektura na Moravě, Brno, 139-165, XI-XIV.
- Podborský, V. 1999: Pravěká sociokulturní architektura v dějinách lidstva, in: V. Podborský a kol., Pravěká sociokulturní architektura na Moravě, Brno, 261-295.
- Říhovský, J. 1965: Průzkum sídelní oblasti lidu středodunajských popelnicových polí v Pavlovských vrších, PV 1964, 39-40, tab. 6.
- Říhovský, J. 1982: Hospodářský a společenský život velatické osady v lovčičkách, PA LXXIII, 5-56.
- Stuchlík, S. 1999: Křižanovice, okr. Vyškov, in: V. Podborský a kol., Pravěká sociokulturní architektura na Moravě, Brno, 65-72.
- Stuchlík, S. – Stuchlíková, J. 1999: Šumice, okr. Znojmo, in: V. Podborský a kol., Pravěká sociokulturní architektura na Moravě, Brno, 95-114, tab. IX-X.

Resumé

Bavory (Bez. Břeclav). „NO Rand der Gemeinde“. Siedlung u. Kreisgrabenanlage. Kultur der mitteldanubischen Urnenfelder. Terrainbegehung.

BEDŘICHOVICE (okr. Brno-venkov)

„Malá pole“. Podolská kultura. Záchranný výzkum.

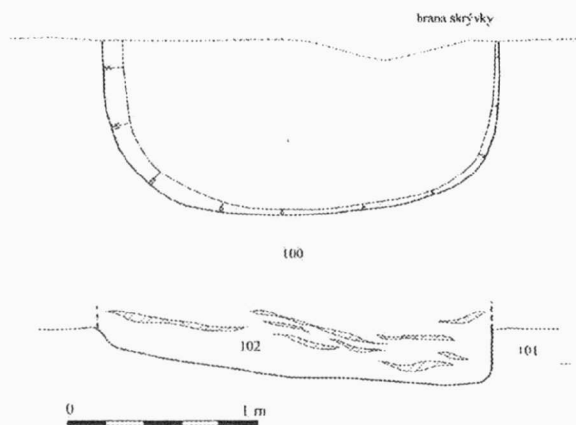
Při záchranném archeologickém výzkumu byl na ploše budované výrobní haly (viz kap. Neolit) odkryt mimo jiné jediný zahloubený objekt (obr. 2) s keramickým materiálem podolské kultury (obr. 3).

Petr Kos, David Parma, ÚAPP Brno

Resumé

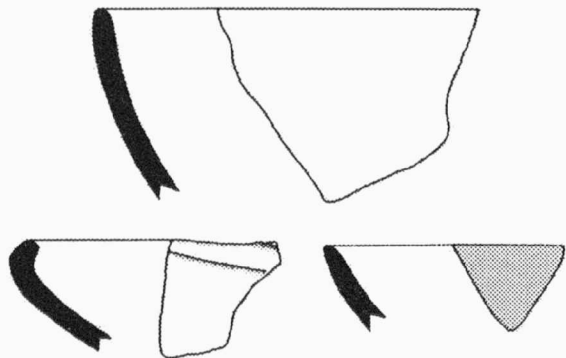
Bedřichovice (Bez. Brno – venkov). „Malá pole“. Podolská kultura. Rettungsgrabung.

Objekt 500



Obr. 2. Bedřichovice, Malá pole. Objekt 500 (podolská kultura).

Bedřichovice, Malá pole. Objekt Nr. 500 (Podolík-Kultur).



Obr. 3. Bedřichovice, Malá pole. Nálezy z obj. 500 (výběr).

Bedřichovice, Malá pole. Funde aus dem Objekt Nr. 500 (Auswahl).

BRNO (k. ú. Horní Heršpice, okr. Brno-město)

Kširova ulice. Velatická a podolská fáze KSPP. Sídliště. Záchranný výzkum.

V měsících červen až srpen roku 2003 byl proveden záchranný archeologický výzkum při výstavbě servisního střediska firmy Carrier Transicold Česká republika v jižní části katastrálního území Horních Heršpic. Lokalita leží v inundačním terénu na pravém břehu řeky Svratky, jihovýchodně od křižovatky ulic Kširova a K Terminálu. Přesná poloha pozemku rozkládajícího se v nadmořské výšce okolo 197 m je na mapě ZM ČR 1:10 000, listu 24-34-05, určena souřadnicemi 164:3, 178:8, 176:12 a 163:7 mm od západní:jížní sekční čáře.

Prozkoumáno bylo celkem 249 zahloubených sídlištních objektů z mladší doby bronzové až starší doby římské (viz kap. Doba železná a Doba římská a stěhování národů). Všechny objekty se nacházely pod mohutnou kulturní vrstvou v jihozápadní části parcely, kde na relativně malé, přibližně trojúhelníkové ploše o rozloze cca 1500 m² vytvářely nápadně hustou koncentraci, která se vytvořila v důsledku opakovaného osídlení výhodné polohy na vrcholu návěže sprašové hlíny, nepatrně vystupujícím nad okolní terén.



Obr. 4. Brno, Kširova ulice. Zlomek hliněného měsíčního idolu.

Brno, Kširova Strasse. Fragment des Montídols aus Ton.

níkové ploše o rozloze cca 1500 m² vytvářely nápadně hustou koncentraci, která se vytvořila v důsledku opakovaného osídlení výhodné polohy na vrcholu návěže sprašové hlíny, nepatrně vystupujícím nad okolní terén.

Sídlištní areál velatické a podolské fáze KSPP tvořily zejména zásobní jámy, řídce rozmístěné v pruhu probíhající od severozápadu k jihovýchodu středem osídlené plochy. Na základě analogií z dosud prozkoumaných osad mladší a pozdní doby bronzové, kde byly objeveny i obytné nadzemní stavby obdélníkového a čtvercového půdorysu, lze předpokládat, že uvedené komponenty patřila i část zachycených kulových jam, které však pro absenci chronologicky citlivého materiálu nebylo možné přesněji zařadit. Podoba sídliště byla navíc pozměněna mladšími, zejména horákovskými aktivitami, o čemž svědčí nejen zaznamenané superpozice, ale hlavně časté intruze zlomků keramiky KSPP v zásepech jam ze starší doby železné.

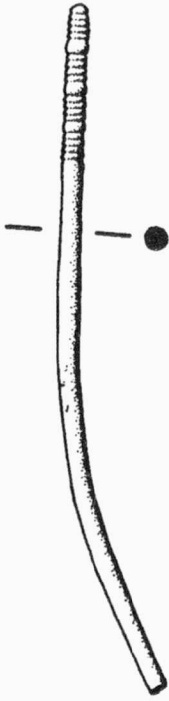
Uvedené objekty KSPP představují patrně severovýchodní okraj rozsáhlého sídelního areálu, jehož jednotlivé části byly již dříve odkryty záchrannými výzkumy při výstavbě komplexů firem Hortim International (Šedo 1995; Geisler 2002) a Česká Doka (Geisler 2000).

V listopadu téhož roku byl proveden záchranný archeologický výzkum při výstavbě objektu firmy Triv Interier na Kširově ulici v Brně – Horních Heršpicích (viz kap. Neolit). Jeden z odkrytých objektů byl datován do podolské fáze KSPP.

Michal Přichystal, ÚAPP Brno

Literatura

- Geisler, M. 2000: Horní Heršpice (okr. Brno-město), Přehled výzkumů 41 (1999), 135-136.
- Geisler, M. 2002: Horní Heršpice. Odstavné parkoviště fy Hortim, ul. Kširova č. 242, nálezořá zpráva č. j. 251/02 uložena v archivu ÚAPP Brno.
- Šedo, O. 1995: Brno-Horní Heršpice. Stavba velkoskladu ovoce a zeleniny Hortim a stavba kanalizace, Kširova ul., nálezořá zpráva č. j. 79/95 uložena v archivu ÚAPP Brno.



Obr. 5. Brno, Kšírova ulice. Zlomek bronzové jehlice s kyjovitou hlavicí.

Brno, Kšírova Strasse. Fragment der Kolbenkopfnadel aus Bronze.

Resumé

Brno (Kataster Horní Heršpice, Bez. Brno-město), Kšírova Str. Velatice- und Podolí-Phase der Kultur der mitteldanubischen Urnenfelder. Siedlung. Rettungsgrabung.

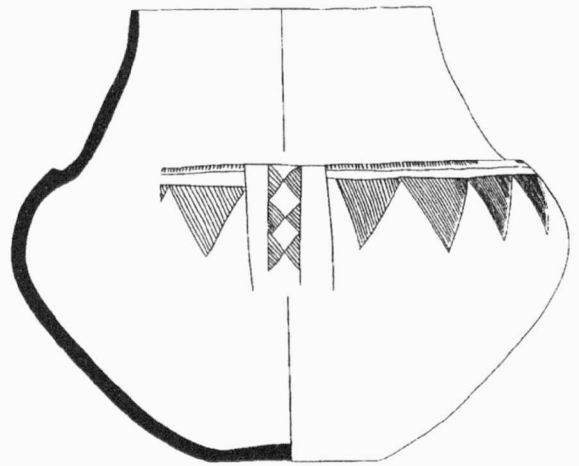
BRNO (k.ú. Horní Heršpice, okr. Brno-město)

Kšírova ulice. Středodunajská mohylová kultura. Ojedinelý nález.

V polovině padesátých let 20. století byla při hloubení základů pro výstavbu nových budov tehdejšího n.p. Kovošrot vybagrována velká nádoba. Bagrista pan Mokrejš tuto nádobu věnoval manželům Lachmanovým z Brna. V současné době je nádoba v držení ing. Vojtěšky Dostálové (Brno-Nový Lískovec, Kamínky 23), které děkujeme za její laskavé zapůjčení pro zveřejnění.

Velká amfora s kónickým hrdlem a baňatým tělem je zdobená na hraně pod hrdlem skupinkami vpichů tvaru obilného zrna, na plecích pásem šrafovaných trojúhelníků, přerušených na dvou místech svislým pásem z menších šrafovaných trojúhelníků vytvářejících motiv přesýpacích hodin. V. 23,8 cm; Ø o. 15,8 cm.

Neporušenou amforu lze zcela jednoznačně zařadit do střední doby bronzové a spojit ji se starším obdobím středodunajské mohylové kultury. Stupněm zachovalosti naznačuje, že by mohla pocházet ze zničených hrobů. V blízkosti našeho nálezu se v minulosti provádělo již několik záchranných výzkumů. Mezi Kšírovou ulicí a železniční tratí byly v roce 1960 při stavbě průmyslových objektů porušeny jámy mohylové, velatické, horákovské a laténské kultury, laténská pec



obr. 6. Brno, Kšírova ul. Amfora (pravděpodobně hrobový nález). Středodunajská mohylová kultura. Brno, Kšírova Straße. Amphora (Grabfund ?). Mitteldanubische Hügelgräberkultur

a kromě toho ještě čtyři laténské a dva nedatované kostrové hroby (Meduna 1961, 73). V letech 1999 a 2001 byla na pravém břehu Svatky u Kšírovy ulice zachycena mocná kulturní vrstva, kde se kromě výše zmíněných kultur objevily i nálezy lineární a podolské kultury (Geisler 2000; 2002). Středodunajskou mohylovou kulturu zastupoval v kolekci z roku 1960 vesměs střeškový materiál, který je možno datovat do mladšího období mohylové kultury (Stuchlík 1994, 138, 145, obr. 9, 10).

Stanislav Stuchlík, Lubomír Šebela, AÚ AV ČR Brno

Literatura

- Geisler, M. 2000: Brno (k.ú. Horní Heršpice, okr. Brno-město), PV 41, 135-136.
 Geisler, M. 2002: Brno (k.ú. Horní Heršpice, okr. Brno-město), PV 43, 192.
 Meduna, J. 1961: Zachraňovací výzkum v Brně-Horních Heršpicích, PV 1960, 72-74, tab. 27.
 Stuchlík, S. 1994: Vývoj osídlení brněnské kotliny ve starší a střední době bronzové, Pravěk NR 4, 127-153.

Resumé

Brno (Kataster Horní Heršpice, Bez. Brno-město), Kšírova Str., Mitteldanubische Hügelgräberkultur. Einzelfund.

BŘEZINA (okr. Vyškov)

„Svah nad Anderkovou cestou“ (asi 2 km JZ od středu obce Vícov). Doba bronzová (?), event. halštatská (?). Mohylník (?). Vizuální průzkum.

V roce 2003 byla v lese nad Anderkovou cestou identifikována skupina mohylovitých útvarů, které svým tvarem upomínají na mohyly doby bronzové nebo halštatské. Povrchovým ohledáním nebyl nalezen žádný keramický materiál pro jejich datování.

„Nad Smilovým hradiskem“. Doba bronzová (?), nebo halštatská (?). Mohylník (?). Vizuální průzkum.

Taktéž v roce 2003 byla v lese nad Smilovým hradiskem identifikována skupina mohylovitých útvarů, které svým tvarem upomínají na mohyly doby bronzové nebo halštatské. Povrchovým ohledáním nebyl nalezen žádný datující keramický materiál.

Josef Hebr, Prostějov

Resumé

Březina (Vyškov District). Hillside up "Anderkova cesta" route. Bronze Age (?) or Early Iron Age (?). Barrows (?). Visual prospection.

Březina (Vyškov District). Hillside up "Smilovo hradisko". Bronze Age (?) or Early Iron Age (?). Barrows (?). Visual prospection.

BUKOVANY (okr. Olomouc)

„Ohrady“. LuK (?). Sídliště. Záchraný výzkum.

Na polykulturní lokalitě doložena existence nálezu z období doby bronzové (popis viz v kap. Eneolit)

Jakub Vrána, AC Olomouc

Resumé

Bukovany (Bez. Olomouc). „Ohrady“. Lausitzer Kultur (?). Siedlung. Rettungsgrabung.

ČEKYNĚ (okr. Přerov)

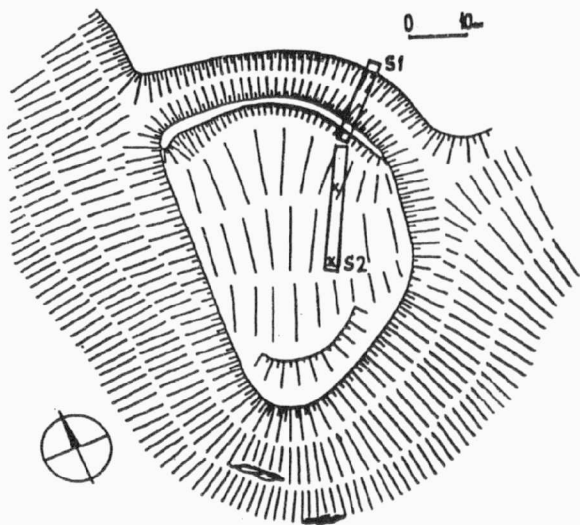
„Nad rozsypanou skálou“. KLPP. Opevnění. Zjišťovací výzkum.

V srpnu roku 2002 byl na lokalitě Čekyně II Archeologickým centrem VMO (dnes Archeologické centrum Olomouc, příspěvková organizace) realizován zjišťovací výzkum formou sondáže.

Lokalita se nachází 1 km SZ směrem od obce Čekyně, na malé zalesněné ostrožně po pravé straně silnice Čekyně – Penčice, přibližně 200 m SZ směrem od známého hradiska kultury lužických popelnicových polí Čekyně I. Na mapě ZM10 25-13-02 je lokalita identifikována koordinátami: 135 mm od Z s. č. a 44 mm od J s. č. Nadmořská výška se v místě lokality pohybuje mezi 265-268 m.

Nový opevněný areál objevil v roce 1999 při povrchovém průzkumu M. Plaček (2000, 264). Opevněný areál se nachází na malé oválné ostrožně nad potokem Olešnicí. Na přístupové SV straně je areál přepažen obloukovým valem a příkopem. Svažité plošinka vymezená valem má rozměry přibližně 60 x 30 m.

Při archeologickém výzkumu byly na ploše opevněného areálu položeny dvě sondy. Pomocí sondy 1 (o rozměrech 14 x 2 m) byl proveden řez valem a příkopem. Řezem byl zachycen hlinitokamenitý val bez vnitřní konstrukce o maximální šířce 5,5 m a výšce 1,3 m s předsunutým příkopem mísovitého průřezu o šířce 3,3 m a hloubce 1,35 m. Bohužel



Obr. 7. Čekyně, Nad rozsypanou skálou. Terénní náčrt opevnění.

Čekyně, Nad rozsypanou skálou. Terrainzeichnung der Befestigung.

z plochy sondy 1 nebyl získán žádný datovací materiál, pouze u dna příkopu byly nalezeny nepatrné zlomky keramiky. Sonda 2 (21,5 x 2 m, hloubka 0,3 až 0,52 m) navazovala na sondu 1 a prořezala vnitřní plochu areálu téměř po celé šířce. Nebyly zde zjištěny žádné stopy po zahloubených objektech, ale na dvou místech byla zachycena menší kumulace keramických střepů. Keramika je rámcově datována do kultury lužických popelnicových polí.

Vendula Vránová, AC Olomouc

Literatura

Plaček, M. 2000: Povrchový průzkum reliéfních pozůstatků tří středověkých opevněných sídel v okrese Přerov, PV 41 (1999), 264-265.

Resumé

Čekyně (Bez. Přerov), „Nad rozsypanou skálou“. Kultur der Lausitzer Urnenfelder. Fortifikation. Vorläufige Sondierung.

FRÝDEK-MÍSTEK (okr. Frýdek-Místek)

Supermarket Kaufland. KLPP. Sídlištní nález. Záchraný archeologický výzkum.

V době od 22. dubna do 20. června roku 2003 proběhl v prostoru vymezeném ulicemi Na Blatnici, Hluboká a Masarykova třída ve Frýdku rozsáhlý archeologický výzkum vyvolaný výstavbou supermarketu Kaufland. Při archeologických pracích byly nalezeny keramické zlomky nádob, které můžeme rámcově zařadit do průběhu kultury lidu lužických popelnicových polí. Materiál byl nalezen v sekundárním uložení společně s novověkou keramikou. Výzkumem nebyl zachycen ani jeden objekt, který by jednoznačně potvrdil pravěké osídlení. Na podkladě druhotně uložené keramiky lužické kul-

tury můžeme však v prostoru Frýdku předpokládat existenci osady této kultury.

Jiří Juchelka, NPÚ Ostrava

Resumé

Frýdek-Místek (Bez. Frýdek-Místek). Warenhaus Kaufland. Kultur der Lausitzer Urnenfelder. Siedlungsfund. Rettungsgrabung.

HABROVANY (okr. Vyškov)

„Vinohrady“. Pozdní doba bronzová. Sídliště. Záchranný výzkum.

Při budování inženýrských sítí pro sídliště rodinných domků na západním okraji Habrovan bylo porušeno polykulturní pravěké sídliště. Zkoumaná plocha se nachází na mírném svahu orientovaném k jihovýchodu při západním okraji obce, severně od habrovanského zámku. Na mapě ZM 24-41-19 je naleziště vymezeno body 65/20, 78/32, 82/26, 71/15 mm od Z/J s. č. Nadmořská výška lokality se pohybuje kolem 320 m.n.m. Naleziště leží na severozápadním okraji Vyškovské brány, při úpatí jednoho z výběžků Dražanské vrchoviny.

V profilech vyhloubených sond bylo zdokumentováno téměř 2 m mocné souvrství tvořené několika kulturními vrstvami s množstvím materiálu. Pod ornici, která zde dosahovala síly 20-30 cm, nacházela se cca 50 cm (místy až 80 cm) mocná tmavá vrstva, kterou bylo možné zachytit na celé ploše a ve které se daly odlišit dvě kulturní vrstvy. Svrchní vrstva je podle převažujícího materiálu datovatelná do doby halštatské. Vrstva pod ní obsahovala nálezy zařaditelné do pozdní doby bronzové – materiál byl kulturně nejednotný, obsahoval prvky slezské i podolské kultury. Na toto kulturní souvrství navazovala 20-30 cm mocná vrstva druhotně přemístěné spraše nahodile obsahující drobné zlomky mazanice a keramiky, které je možné rámcově datovat do pozdní doby kamenné. V této žluté až žlutohnědé vrstvě bylo také zachyceno 36 zahloubených objektů patřících k pozdně bronzovému a halštatskému horizontu osídlení. V hloubce cca 120 cm nasedala na další kulturní vrstvu o síle 30-50 cm s keramikou eneolitického stáří (viz kap. Eneolit, Doba železná).

Nejzajímavějšími objevy byly kruhové a oválné propálené plochy, pozůstatky blíže nespecifikovaných žárovišť/ohnišť. Nacházely se na horní úrovni vrstvy z pozdní doby bronzové, ve střední a spodní části zkoumané plochy. Byly tvořené vrstvou drobného štěrku a zlomků keramiky, na které spočívala do červena propálená prachová hlína zakončená žárem ztvrdlou hladkou vrstvou. Největší z těchto „ohnišť“ mělo v průměru 1,5 m a bylo ohraničeno velkými plochými kameny. Tyto objekty lze rámcově datovat do pozdní doby bronzové, kdy zde mohly plnit výrobní (pece) nebo snad i kultovní funkci. Kromě těchto žárovišť bylo na ploše identifikováno množství dalších žárem poškozených objektů a popelovitých vrstev s četnými nálezy ohněm deformované keramiky, které mohou svědčit o násilném zániku jedné fáze tohoto sídliště. Tuto teorii by mohl podpořit i nález železného hrotu oštěpu z halštatské vrstvy.

Zuzana Baarová, M Vyškovska ve Vyškově

Resumé

Habrovany (Bez. Vyškov). „Vinohrady“. Spätbronzezeit (HB). Siedlung. Rettungsgrabung.

HAMRY (okr. Prostějov)

„Na Křemeli“. KLPP. Sídliště (?). Povrchový sběr. Uložení: Muzeum Prostějovska v Prostějově.

Povrchovými sběry v září roku 2003 byl v polní trati „Na Křemeli“ získán na ploše cca 0,5 ha soubor fragmentů keramiky svědčící o existenci doposud neznámé polykulturní lokality, pravděpodobně sídliště. Lokalita se nachází na nevýrazném návrší orientovaném k jihovýchodu severně od obce Hamry. Typologicky určitelné zlomky je možno zařadit do eneolitu, kultury lužických popelnicových polí, laténu a středověku.

Josef Hebr, Prostějov

Pavel Moš, M Prostějovska v Prostějově

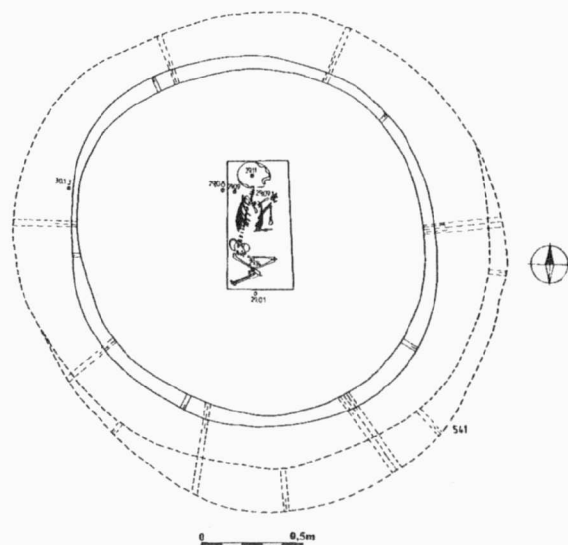
Resumé

Hamry (Prostějov District). „Na Křemeli“. Late Bronze/Early Iron Age. Settlement (?). Surface collection.

HODONICE (okr. Znojmo)

Extravilán. VěS a velatická fáze-KSPP. Sídliště, pohřeb v jámce. Záchranný výzkum.

Při výstavbě komunikace k závodu 3 Vertex v Hodonicích se podařilo prozkoumat plochu o rozloze 1,5 ha. Zachytilo se osídlení z průběhu starší a mladší doby bronzové. Objekty věteřovské skupiny se nacházely uprostřed zkoumané plochy, přičemž na okrajích jejich koncentrace byly prozkoumány menší objekty (509, 529) s bohatými nálezy celých keramic-



Obr. 8. Hodonice, extravilán. Půdorys jámy 541 s pohřbem dítěte na dně (věteřovská skupina). Hodonice, Unbauter teil der Gemeinde. Grundriß der Grube (Nr. 541) mit der Kinderbestattung am Boden (Věteřover Gruppe).

kých nádob. Podstatná část objektů, která se nacházela v menší prohlubni, obsahovala pouze drobné zlomky keramiky, ve většině případů však byla bez nálezů, což svědčí spíše o krátkodobém trvání osady. Mimo objektů s keramikou stojí objev dětského kostrového pohřbu na dně velké zásobní jámy 541 (obr. 8). Dítě bylo uloženo bez milodarů ve skrčené poloze na levém boku s orientací S-J, obličejem k východu. Závěr pravěkého osídlení reprezentuje rozsáhlý hliník velatické kultury s početným souborem keramiky.

Intravilán obce. Kultura únětická. Sídliště. Záchranný výzkum.

Při výstavbě bytových domů v severovýchodní části intravilánu obce (viz kap. Neolit) se podařilo prozkoumat celkem 10 objektů, z nichž 9 náleželo klasickému stupni únětické kultury. Objekty se oproti epilengyelskému hliníku nacházely poněkud níže v prostoru domů A1 a B. Jednalo se většinou o větší či menší zásobní jámy, případně větší soujámí s vnitřní zásobní jámou (jáma 507). K nejzajímavějším zjištěním patří nepochybně propojení dvou zásobních jam 502 a 505 tunelem (lochtem), který dokládá vznik a fungování většího zásobního systému a sídliště únětické kultury. Mimo bohatého keramického materiálu stojí za pozornost velké množství zrnitěrek a kompletní, částečně ohořelé hostinné dláto.

Zdeněk Čížmář, UAPP Brno

Resumé

Hodonice (Bez. Znojmo). Unbauter Teil der Gemeinde. Věteřover Gruppe u. Velaticer Phase der Kultur der mitteldanubischen Urnenfelder. Siedlung u. Grube mit Grab. Rettungsgrabung.

Hodonice (Bez. Znojmo). Bauter Teil der Gemeinde. Aunjetitzer Kultur. Siedlung. Rettungsgrabung.

HRADČANY (k. ú. Kobeřice, okr. Prostějov)

„U vývozu“. KLPP. Kulturní vrstva. Sídliště. Záchranný výzkum.

V měsíci květnu byla zahájena výměna vysokotlakého plynovodního řadu DN 500 v úseku mezi Želcí a Vřesovicemi. Zemní práce byly průběžně sledovány, a přestože až na výjimky byly prováděny v trase starého řadu, došlo k objevení několika dosud neznámých archeologických lokalit. Dvě polohy s archeologickými nálezy byly zjištěny i na území obce Hradčany – Kobeřice, a sice na katastru Kobeřic. Obě leží v polní trati „U vývozu“.

Jedná se o k severu obrácený svah rozlehlé, z větší části zemědělsky obdělávané náhorní plošiny s nejvyšším bodem Hůrka, kóta 278 m, která je součástí Prostějovské pahorkatiny.

Lokalita 1: ZM 1:10 000, list 24-24-22, 370 mm od Z s.č. a 5 mm od J s.č.

Lokalita 2: ZM 1:10 000, list 24-42-06, 350 mm od Z s.č. a 362 mm od J s.č.

Při kontrole rýhy po vyvednutém VTL plynovodním řadu nás zaujal profil protlakové šachty při polní cestě vedoucí podél inundace potoka Brodečky. Na první pohled bylo zřejmé, že se jedná o antropogenní uložení snesené z vyšších partií

svahu. Po tomto zjištění jsme znovu prohlédli profily rýhy plynovodu a v poloze 2 skutečně objevili kulturní vrstvu a zbytek objektu z období lužických popelnicových polí. Čitelnost situace do značné míry komplikoval charakter zemních prací. Keramika nalezená v poloze č. 1 patří kultuře lužických popelnicových polí, obsahuje však i příměs střepů klasifikovaných jako keramika doby římské.

Miroslav Šmíd, ÚAPP Brno

Resumé

Hradčany (Kataster Kobeřice, Bez. Prostějov). „U vývozu“. Lausitzer Urnenfelderkultur. Kulturschichte. Siedlung. Rettungsgrabung.

NOVÉ HVĚZDLICE (okr. Vyškov)

„Přídánky od Málkovic“. Mladší doba bronzová. Pohřebiště. Záchranný výzkum.

Dosud neznámé žárové pohřebiště bylo zachyceno v rámci dohledu při stavbě nové větve vodovodního přivaděče Bohdalice – Nesovice. Lokalita se nachází na mírném severním svahu přibližně 200 m jihozápadně od intravilánu obce, přímo nad drobnou vodotečí Hvězdličkou. V přibližně 6 m široké ploše byly po skrývce ornice a následněm začístění zjištěny pozůstatky celkem 14 silně porušených žárových hrobů, rozptýlených v délce asi 70 m. Byly většinou jen mělce zahloubeny a díky tomu silně narušeny orbou a následně skrývkou – zpravidla byla zachycena pouze dna nádob se zbytky kremace. Výjimku tvoří pouze tři hroby uložené v hlubších oválných až obdélných jámách, které obsahovaly celé nádoby – pozůstatky kremace v nich však zcela chybí.

Rekonstruovatelná keramika pochází pouze z 5 hrobů, především jde o jednoduché dvoukónické nádoby s drsněnou spodní částí, datovatelné do mladší doby bronzové. Mezi další nálezy patří jediný zlomek drátěného bronzového šperku a fragmenty menší zoomorfí nádobky.

David Parma, ÚAPP Brno

Resumé

Nové Hvězdlice (okr. Vyškov). „Přídánky od Málkovic“. Jüngere Bronzezeit. Gräberfeld. Rettungsgrabung.

OLBRAMOVICE (okr. Znojmo)

„Sady“ a „Louky“. ÚK, VěS, SMHK. Pohřebiště, sídliště, keramický depot. Záchranný výzkum.

Na základě smlouvy o dílo mezi objednatelem Správa a údržba silnic Jihomoravského kraje a zhotovitelem Ústav archeologické památkové péče v Brně byl ve dnech 24.3.-3.4. 2003 proveden záchranný archeologický výzkum na akci „Olbramovice-obchvat“. Nalezíště je situováno Z-JZ od centra obce Olbramovice, v polních tratích „Sady“ a „Louky“ (214-216 m n. m.). Na mapě ZM 1:10 000, list 34-12-01, ji vymezují koordináty Z : J s. č. (385 : 32, 417 : 373).

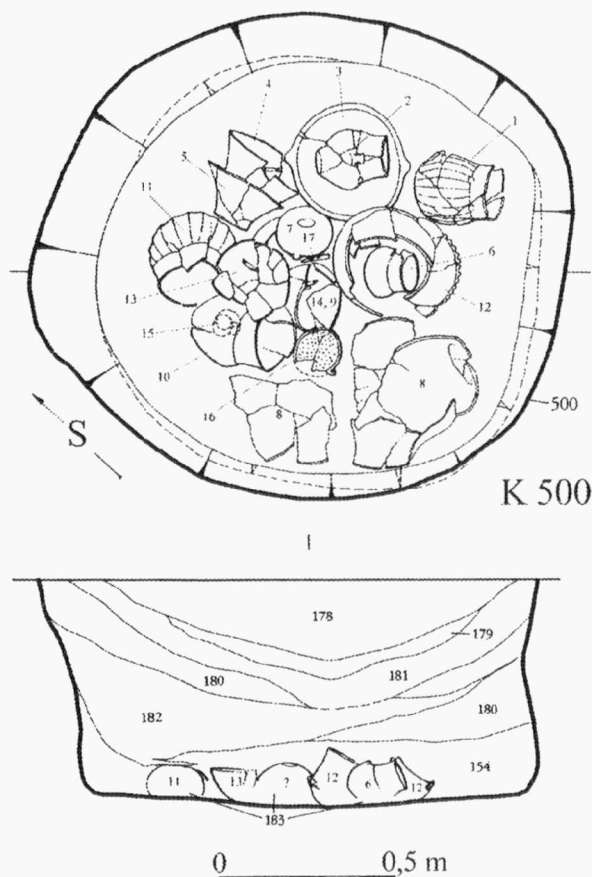
Archeologické situace byly lokalizovány v bezprostřední blízkosti silnice ze směru Moravský Krumlov – Olbramovice až po objekty bývalého ZD. Archeologický výzkum byl končí-

pován jako záchranný, prováděný v rámci výstavby nově projektovaného silničního obchvatu obce. Cílem záchranného archeologického výzkumu bylo zdokumentovat a ověřovat archeologické objekty, případně situace spojené s prehistorikou a historickou činností člověka, zakonzervované v terénu na trase budoucího silničního tělesa.

Na trase budoucí silnice byly prozkoumány fragmenty sídlištního areálu z období kultury únětické, věteřovské a středodunajské mohylové. Převážná většina sídlištních objektů byla zastoupena zásobními jámami kruhového půdorysu a vakovitěho profilu. U některých hlubších objektů nebyla výkopovými pracemi zachycena dna z důvodu poměrně vysoké hladiny spodních vod.

Podrobné body byly zaměřeny polohově (polární metodou) a výškově (trigonometricky). Souřadnicový systém místní. K měření bylo použito totální stanice NIKON D-50 (zaměřila: D. Vitulová).

Tři hroby náležely do období kultury únětické. Dva hroby z období únětické kultury (k. 553 a k. 579) byly až na malý zlomek nádoby (k. 553) zcela prázdné. Další hrob únětické kultury s pohřbem dítěte (k. 801) byl druhotně zahlouben v sídlištní jámě (k. 543).



Obr. 9. Olbramovice, Sady a Louky. Jáma středodunajské mohylové kultury s keramickým depotem. Olbramovice, Sady u. Louky. Grube der mitteldanubischen Hügelgräberkultur mit dem Keramikhortfund.

Za výjimečný lze označit nález keramického depotu 22 nádob a kostěné postranice udidla z období mladší fáze středodunajské mohylové kultury, který byl učiněn v obj. k. 500 (obr. 9).

Období únětické kultury náleželo celkem 39 objektů, věteřovské kultuře 21 objektů a středodunajské mohylové kultuře 2 objekty. 17 objektů nebylo možné pro absenci nálezového materiálu datovat – všechny náležely obecně období pravěku.

Podle plošného rozložení zkoumaných objektů vyplynulo několik skutečností. Trasa silničního obchvatu prošla třemi kumulacemi objektů (JV skupina, S skupina a skupina SZ). JV skupina zahrnuje zásobní jámy z období únětické a věteřovské kultury, obě kultury jsou v této skupině zastoupeny asi 50 %. Poměrně oddělené se při JV okraji této skupiny zdají být dvě prázdné hrobové jámy k. 553 a k. 579. Oba hroby lze na základě nálezů fragmentu nádoby datovat do období únětické kultury. Není však zcela jasné, zdali byly hroby v minulosti vyloupeny nebo zda byly kosterní pozůstatky již kompletně stráveny. Nález hrobů může též naznačovat blízkost větší únětické nekropole. Pohřební aktivita byla zaznamenána anomálně rovněž v sídlištním obj. k. 543, kde byly nalezeny skromné pozůstatky kostry dítěte, uložené ve skrčené poloze na pravém boku (hlavou orientováno k SSZ).

V S skupině byla zjištěna poměrně velká koncentrace zásobních jam, které opět náležely do období obou výše uvedených kultur. Kulturní zastoupení je i v této skupině téměř v 50 %.

SZ skupina není na rozdíl od předchozích tolik kompaktní. Zasahuje do ní několik objektů z mladších období pravěku. Samostatně se jeví dva objekty z období středodunajské mohylové kultury. Na základě prozkoumaného množství těchto objektů však nelze odhadnout, zdali se jedná o okraj většího sídliště. Vzhledem k nálezům keramického depotu může také jít o anomální situaci mimo sídelní areál. V centrální části SZ skupiny leží několik objektů z období únětické kultury. Kromě klasických zásobních jam zde byly zaznamenány pozůstatky bývalých nadzemních kůlových staveb.

V areálu sídlišť ze starší doby bronzové byla též zjištěna poměrně značná koncentrace nálezů ŠI, kde je zastoupena jako surovina rohovec typu Krumlovský les.

Závěrem lze konstatovat, že ve zkoumaném prostoru byly zaznamenány sídlištní aktivity, které měly zřejmě kontinuální vývoj trvající po dobu staršího a mladšího úseku starší doby bronzové. Některé indicie naznačují možný přesah až do střední doby bronzové, keramický depot z mladší fáze středodunajské mohylové kultury však tuto domněnku zcela nepotvrdil. Vzniklý časový hiát mezi trváním věteřovské a mohylové kultury by mohl vyplnit pouze další ověřovací výzkum v prostoru ležícím SV od SZ skupiny prozkoumaných objektů.

Petr Kos, ÚAPP Brno

Resumé

Olbramovice (Bez. Znojmo). „Sady“ u. „Louky“. Aunjetitzer Kultur, Věteřover Gruppe (Gräberfeld u. Siedlung). Mitteldanubische Hügelgräberkultur (Keramikhortfund). Rettungsgrabung.

OLOMOUC (k. ú. Hejčín, okr. Olomouc)

Mrštíkovo náměstí. VěS, KLPP. Sídliště. Sídlištní vrstva. Záchraný výzkum.

Na polykulturní lokalitě (viz kap. Eneolit) bylo doloženo osídlení z období doby bronzové.

Jakub Vrána, AC Olomouc

Resumé

Olomouc (Bez. Olomouc). Mrštík Platz. Věteřover Gruppe, Kultur der Lausitzer Urnenfeld. Rettungsgrabung.

OLOMOUC (k.ú. Neředín, okr. Olomouc)

„Mýlina“. Mladší doba bronzová. Sídliště. Záchraný archeologický výzkum.

Záchraný archeologický výzkum prováděný v roce 2002 na lokalitě Olomouc – Neředín, trať „Mýlina“ navázal na výzkumy z let 1998-2001. Lokalita se nachází na západním okraji Olomouce na dvou návrších nad zaniklou vodotečí orientovaných ve směru SV-JZ. Výzkum v roce 2002 se zaměřil především na návrší orientované k JZ. Na mapě ZM 1:10 000, list 24-22-19, je plocha výzkumu ohraničena těmito koordináty Z s. č. : J s. č. – 140 : 260, 151 : 256, 137: 252, 149 : 251, nadmořská výška kolísala od 240-245 m n. m. Celkem bylo prozkoumáno 735 pravěkých objektů na 15 parcelách rodinných domků, v trasách komunikací a inženýrských sítí.

Mladší doba bronzová je zastoupena jen jedním objektem, který byl částečně zničen výkopem časně laténské polozemnice.

Výzkum v roce 2003 se zaměřil především na návrší orientované ve směru JZ. Na mapě ZM 1:10 000 je plocha výzkumu ohraničena těmito koordináty ZSČ : JSČ – 140 : 260, 151 : 256, 137: 252, 149 : 251, nadmořská výška kolísala od 240-245 m n. m.. Celkem bylo prozkoumáno 330 pravěkých objektů na 16 parcelách rodinných domků, v trasách komunikací a při budování inženýrských sítí v souvislosti s rekonstrukcí třídy Míru, která se nachází na severním okraji lokality. Celkový počet objektů zkoumaných od roku 1998 tak dosáhl čísla 1624.

Osídlení z mladší doby bronzové je doloženo pouze jednou zásobní jámou s bohatým keramickým inventářem.

Jaroslav Peška, Filip Šrámek AC Olomouc

Resumé

Olomouc (Kataster Neředín, Bez. Olomouc). „Mýlina“. Kultur der Lausitzer Urnenfelder. Siedlung.

PŘEROV (okr. Přerov)

„Tmeň“. Mladší doba bronzová. Sídliště (?). Povrchový sběr.

Povrchovým sběrem v trati Tmeň byla 27. 9. 2003 objevena nová lokalita.

Koncentrace nálezů byla zjištěna zejména v okolí bodu vymezeného na ZM 1: 10 000, listu 25-13-13, od Z a J s. č. 120:50 mm. Nadmořská výška lokality je 245 m. Prostřednictvím povrchového sběru se podařilo shromáždit počet-

ný soubor keramiky, který lze rámcově datovat mladší doby bronzové.

Zdeněk Schenk, FF MU Brno

Zuzana Schenková, Přerov

Resumé

Přerov (okr. Přerov) „Tmeň“. Jüngere Bronzezeit. Siedlung (?). Oberflächensammlung. Povrchový sběr

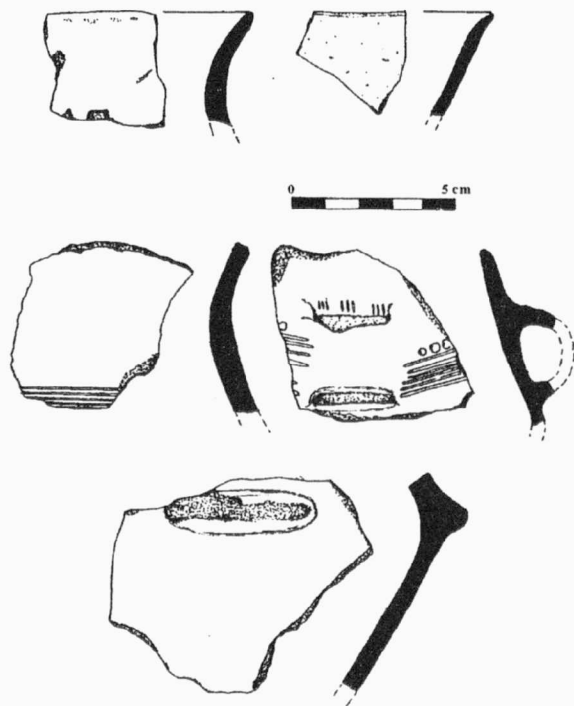
ŘÍKOVICE (okr. Přerov)

„Za Dráhou“. Pozdní doba bronzová. Sídliště. Povrchový průzkum. Uložení: Muzeum Komenského v Přerově.

V souvislosti s povrchovým průzkumem, prováděným na trase budoucí dálnice D1 byly v dubnu 2002 pracovníky Muzea Komenského v Přerově zachyceny severovýchodně od intravilánu Říkovice, v polní trati „Za dráhou“, respektive v její severní části, stopy sídliště z pozdní doby bronzové. Poloha nově zjištěné sídlištní lokality je dána na ZM ČR 1 : 10 000, list 25-13-22, souřadnicemi 400 mm, 416 mm, 408 mm a 401 mm od Z s.č. a 262 mm, 264 mm, 245 mm a 245 mm od J s.č. Nalezeno bylo zde několik desítek kusů zlomků keramiky slezské fáze KLPP s charakteristickou výzdobou (obr. 10). V ornici byly rovněž vizuálně patrné stopy objektů narušených zemědělskou činností.

Aleš Drechsler, M Komenského v Přerově

Zdeněk Schenk, FF MU Brno



Obr. 10. Říkovice, Za dráhou. Výběr keramiky slezské fáze KLPP ze sídliště.

Říkovice, Za dráhou. Keramik der schlesischen Phase der Lausitzer Urnenfelderkultur.

Literatura

Drechsler, A. 2003: Počátky osídlení katastru Radvanic, in: Radvanice. Obec púhončí a poddanská, s. 7-10.

Resumé

Říkovice (Bez. Přerov). „Za dráhou“. Spätbronzezeit. Siedlung. Oberflächensammlung.

SLATINKY (okr. Prostějov)

„Močidylka“. KLPP. Sídliště. Záchranný výzkum. Uložení: Muzeum Prostějovska v Prostějově.

Ve druhé polovině roku 2003 bylo Muzeem Prostějovska prozkoumáno pět ploch skrytých pro stavbu rodinných domů. Z nich byla na jedné zjištěna pouze mělká deprese, pravděpodobně přírodního původu. Na ostatních bylo zachyceno množství sídlištních jam s bohatým keramickým inventářem. Nebyly však nalezeny žádné kovové předměty, pouze v několika objektech KLPP se vyskytovala struska. Výzkum v této poloze bude pokračovat v návaznosti na stavbu dalších rodinných domků.

Pavel Moš, Muzeum Prostějovska v Prostějově

Resumé

Slatinky (Prostějov District). „Močidylka“ field. Late Bronze/Early Iron Age. Settlement. Rescue excavations.

SLAVKOV U BRNA (okr. Vyškov)

Kostel sv. Jana Křtitele. Doba bronzová. Sídliště. Záchranný výzkum.

Při záchranném výzkumu zaměřeném primárně na pozůstatky středověkého kostela (viz kap. Středověk a novověk) byla zjištěna přítomnost útržkovitě dochované pravěké sídlištní vrstvy (k. 119) a objektů zahloubených do sprašového podloží (kůlová jamka k. 504). Dle nepočetného keramického materiálu jde patrně o pozůstatky sídliště ze střední nebo mladší doby bronzové.

David Parma, ÚAPP Brno

Resumé

Slavkov u Brna (Bez. Vyškov). Kostel sv. Jana Křtitele. Bronzezeit. Siedlung. Rettungsgrabung.

SMRŽICE (okr. Prostějov)

Podlouhlá terasa na jižně orientovaném svahu 300m jihozápadně od zemědělských objektů v obci Smržice. KLPP. Povrchový sběr. Uložení: Muzeum Prostějovska v Prostějově

V říjnu 2003 byl v uvedené poloze získán keramický materiál datovatelný rámcově do období kultury lužických popelnicových polí. Jedná se pravděpodobně o novou lokalitu a nelze vyloučit přítomnost dalších archeologických kultur.

Josef Hebr, Prostějov

Resumé

Terrace on the south hillside cca 300 m south by west from farm buildings in Smržice village. Late Bronze/Early Iron Age. Surface collection.

SUDOMĚŘICE (okr. Hodonín)

„Horní chmelnice“ a „Valcha“. Věteřovská skupina. Sídliště. Záchranný výzkum.

Při záchranném výzkumu na stavbě obchvatu obce byly zachyceny mimo jiné (viz kap. Eneolit, Doba železná, Doba římská a stěhování národů, Středověk a novověk) pozůstatky sídliště ze starší doby bronzové. Vedle ojedinělých nálezů z mladších kulturních vrstev lze dle předběžného posouzení do starší doby bronzové zařadit především velmi bohatý náleзовý soubor ze zásobní jámy 662, obsahující vedle množství keramiky i sadu válcovitých hliněných závaží. Pokračování výzkumu je plánováno na rok 2004.

David Parma, ÚAPP Brno

Resumé

Sudoměřice (Bez. Hodonín). „Horní chmelnice“ u. „Valcha“. Věteřover Gruppe. Siedlung. Rettungsgrabung.

TETČICE (okr. Brno-venkov)

„Rybničky“, SZ okraj obce. Velatická fáze KSPP. Sídliště. Povrchový sběr.

Při terénní prospekci v rámci projektu „Reidentifikace nemovitých kulturních památek v ČR“ bylo zjištěno, že na SZ okraji obce směrem k Rosicím probíhá výstavba 4 nových rodinných domků. Při bližším průzkumu okolí již vybetonovaných základů staveb a vybagrované skládky zeminy bylo zjištěno narušení sídliště velatické kultury. V jednom z mála zachovalých profilů při stěně základů se ještě rýsovala sídlištní jáma kotlovitého tvaru. Bylo zachráněno množství keramického materiálu včetně poměrně velkých zlomků nádob (jedná se zejména o svislým prstováním zdobené zásobnice, části 2 polokulovitých misek, zlomek koflíku a několik okrajů hrnců) a množství mazanice s otisky dřev či prutů. Kromě materiálu z doby bronzové byl získán také zdobený středověký okraj a zlomek železného předmětu s rukojetí.

*Tomáš Zeman, NPÚ Brno
Zdeněk Hájek, FF MU Brno*

Resumé

Tetčice (Bez. Brno-venkov). „Rybničky“. Velaticer Phase der Kultur der mitteldanubischen Urnenfelder. Siedlung. Terrainbegehung.

TULEŠICE (okr. Znojmo)

„Na dlouhých záhonech“. KSPP. Sídliště. Povrchový průzkum.

Při povrchovém průzkumu na polykulturní lokalitě zachycené již v roce 2000 M. Bálkem pomocí letecké prospekce (viz kap. Neolit) bylo nalezeno několik zlomků keramických nádob kultury středodunajských popelnicových polí.

Michal Přichystal, ÚAPP Brno

Resumé

Tulešice (Bez. Znojmo), „Na dlouhých záhonech“. Kultur der mitteldanubischen Urnenfelder. Siedlung. Terrainbegehung.

VĚTEŘOV (okr. Hodonín)

„Lysé hory“. Slezská fáze KLPP. Sídliště. Záchraný výzkum.

Při výkopu základů rodinného domku na SV okraji obce byly zdokumentovány zahloubené sídlištní objekty. Ve výplni objektů se nacházela tenkostěnná tuhovaná keramika, hojně množství fragmentů hrubé keramiky, mazanice, kameny a zvířecí kosti. Na základě keramiky datujeme objekty do slezské fáze KLPP. Lokalita se nachází na SZ svahu pod známým eponymním hradiskem věteřovské kultury. Na mapě ZM 1:10 000, list 24 – 44 – 21, je místo nálezu vymezeno souřadnicemi 437 mm Z s.č. a 62 mm J s.č.

Martin Hložek FF MU Brno

Resumé

Věteřov (Bez. Hodonín). „Lysé hory“. Schlesische Phase der Lausitzer Urnenfelderkultur. Siedlung. Rettungsgrabung.

VĚŽKY (okr. Kroměříž)

„Telák“. Mladší doba bronzová. Sídliště. Povrchový sběr.

Dne 22. 11. 2003 bylo prostřednictvím povrchového sběru na katastru obce Věžky shromážděna menší kolekce keramiky. Lokalita se nachází cca 600 m jihozápadně od středu obce. Nevýrazný keramický materiál lze rámcově zařadit do mladší doby bronzové.

Zdeněk Schenk, Martina Sedláčková, FF MU Brno

Resumé

Věžky (Bez. Kroměříž). „Telák“. Jüngere Bronzezeit. Siedlung. Oberflächenmsammlung.

VÍTONICE (okr. Znojmo)

„Na klínku“, „Nad kravinem“, intravilán obce. Kultura únětická. Sídliště. Záchraný výzkum.

Při výstavbě vodovodního přívaděče pro obec Vítonice se podařilo ve dvou polohách – „Na klínku“ a „Nad kravinem“ zachytit po dvou objektech, které můžeme podle sporadických souborů nálezů datovat do starší doby bronzové. Tři další objekty byly zachyceny na severovýchodním okraji intravilánu obce.

Zdeněk Čížmář, ÚAPP Brno

Resumé

Vítonice (Bez. Znojmo) „Na klínku“, „Nad kravinem“ u. Bauter Teil der Gemeinde. Aunjetizer Kultur. Siedlung. Rettungsgrabung.

VRBÁTKY (okr. Prostějov)

„Na panském“ a „Za školou“. KLPP. Sídliště, pohřebiště. Záchraný výzkum.

V měsíci červnu 2003 probíhaly zemní práce související s rekonstrukcí vysokotlakého plynovodu DN 500 v úseku Prostějov – Blatec, a to v blízkosti obce Vrbátky. Celá trasa výkopu byla průběžně sledována a narušené archeologické objekty postupně zkoumány či vzorkovány. Ty byly zachyceny ve dvou polohách, a to v trati „Na panském“ (ZM 1:10 000, list 24-24-03, 28 mm od Z s. č. a 78 mm od J s. č.) a „Za školou“ (ZM 1:10 000, list 24-24-03, 27 mm od Z s. č. a 61 mm od J s. č.).



Obr. 11. Vrbátky, Za školou. Starolužický jámový hrob. Vrbátky, Za školou. Altlausitzer Grubgrab.

Archeologické situace zaznamenané v polní trati „Na panském“ dokládají existenci sídliště v době mladšího vývojového úseku kultury s moravskou malovanou keramikou a v období staršího lužického stupně kultury lužických popelnicových polí.

Zcela novým objevem je pohřebiště lužického a slezského stupně kultury lužických popelnicových polí zjištěné v trati „Za školou“. Celkem čtyři prozkoumané žárové hroby ukázaly, že se na nekropoli pohřbívalo minimálně od počátku mladší doby bronzové až do sklonku pozdní doby bronzové. Vzdálenost mezi hroby č. 1 a 4 činila 101 metrů, což naznačuje přibližný rozsah tohoto nově zjištěného pohřebiště. Velmi významný je zejména jámový hrob č. 2, který po provedení přírodovědných analýz svého obsahu a zevrubném posouzení archeologického inventáře umožní učinit řadu závěrů týkajících

se otázek pohřebního ritu v době zrodu lužické kultury na střední Moravy.

Miroslav Šmíd, ÚAPP Brno

Resumé

Vrbátky (okr. Prostějov). „Na panském“ u. „Za školou“. Lausitzer Urnenfelder Kultur. Siedlung u. Gräberfeld. Rettungsgrabung.

ZLÍN (k. ú. Malenovice, okr. Zlín)

„Mezicestí“. Věteřovská skupina, středodunajská mohylová kultura. Sídliště. Záchranný výzkum.

V roce 2003 proběhla další etapa archeologického výzkumu na známé polykulturní lokalitě „Mezicestí“ na katastru Zlína –Malenovic, vyvolaná výstavbou dalšího nákupního střediska CENTRO II (lokalita je situována na ZM 1 : 10 000, list 25-31-24, od Z s. č. 227 a 233 mm a od J s. č. 74 a 98 mm). Poloha naleziště je na návrší mírné terénní vlny nad starou říční terasou levého břehu řeky Dřevnice (nadmořská výška se pohybuje kolem 195 m). Při realizaci průzkumných prací se ve čtvrcích I a II podařilo při snižování kulturní vrstvy (k.č. 600) doložit poměrně intenzivní osídlení na lokalitě v období věteřovské skupiny. Z její keramické produkce jsou zastoupeny převážně hrnce a džbány s plastickými výčnělky. Obzvláště zajímavým nálezem je exemplář tzv.vykuřovadla, které je zatím nejlépe dochovaným exemplářem v rámci východní Moravy.

Pozoruhodným nálezem je také ve fragmentech dochovaná podstatná část amforky z obj.č.614, kterou lze zařadit do období středodunajské mohylové kultury, jež je opět ojedinělým exemplářem jak v rámci zkoumané lokality, tak i v širším regionu na levém břehu řeky Moravy.

Jiří Kohoutek, ÚAPP Brno

Resumé

Zlín (Kataster Malenovice). „Mezicestí“. Věteřover Gruppe u. Mitteldanubische Hügelgräberkultur. Siedlung. Rettungsgrabung.

ZNOJMO (k. ú. Hradčtě, okr. Znojmo)

„Velké panské“. ÚK.Sídliště. Záchranný výzkum.

Při výstavbě výtaku kanalizace pro obec Mašovice se podařilo zachytit na 200 metrech výkopu 4 objekty únětické kultury. Osídlená plocha je rozložena na mírném svahu se sklonem k východu a ostrým sklonem k jihu. Má nadmořskou výšku v rozmezí 345-352 m n. m. Přibližně 100 m jižním směrem je v terénu patrný výrazný terénní zářez, vytvořený činností bezejmenného levobřežního přítoku řeky Dyje. Podloží tvoří poměrně kvalitní jemnozrnná světle žlutá spraš, kterou místy střídá její degradovaná jílovitá forma. Trasa výkopu prořezala prostor polní cesty, kde byla mimo ornice zjištěna i poměrně mocná recentní vyrovnávka, složená z velkých lomových kamenů a skalní drtě, případně stavební sutí. Ze zásobních jam 505-506, 508 byl ovzorkováním získán pouze malý soubor nálezů. Nejdůležitější část nálezů pochází z drobné, pravděpodobně kruhové jamky, kterou výkop téměř zcela zničil (jáma 507), na jejím dně se nacházela menší koncentrace keramiky. Z ní se podařilo zachránit ve výkopku zeminy fragmenty esovitě profilované mísy s vně vyhnutým okrajem, leštěným hrdlem a plecemi a drsněnou spodní částí výdutě a dále spodní část větší nádoby (zásobnice) s drsněným povrchem.

Zdeněk Čížmář, ÚAPP Brno

Resumé

Znojmo (k. ú. Hradčtě, okr. Znojmo). „Velké panské“. Aunjetitzer Kultur. Siedlung. Rettungsgrabung.

KNIHOVNA AV ČR

PD 1520

45 (2004)



2157/05