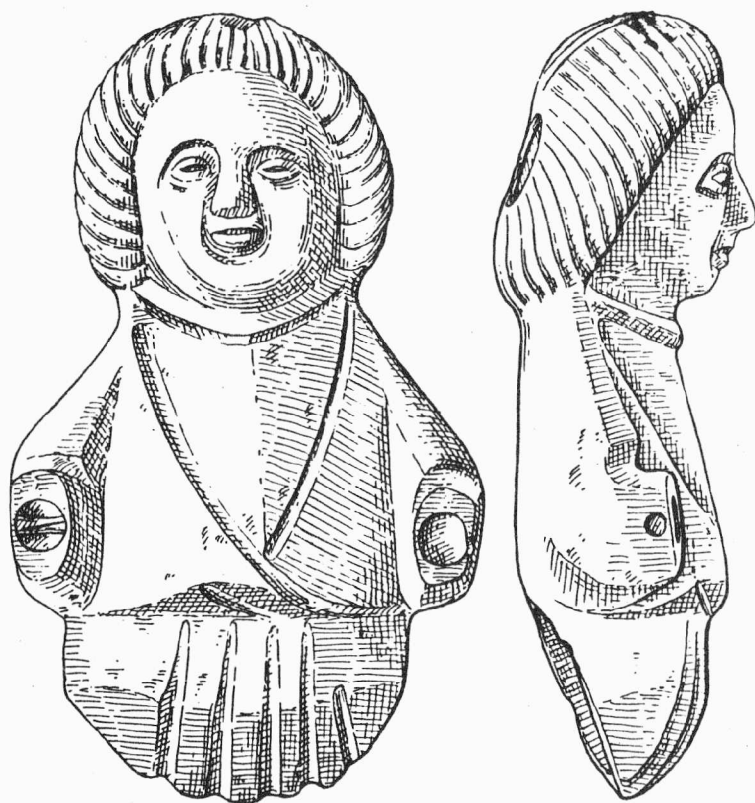


ARCHEOLOGICKÝ ÚSTAV ČESKOSLOVENSKÉ AKADEMIE VĚD
V BRNĚ

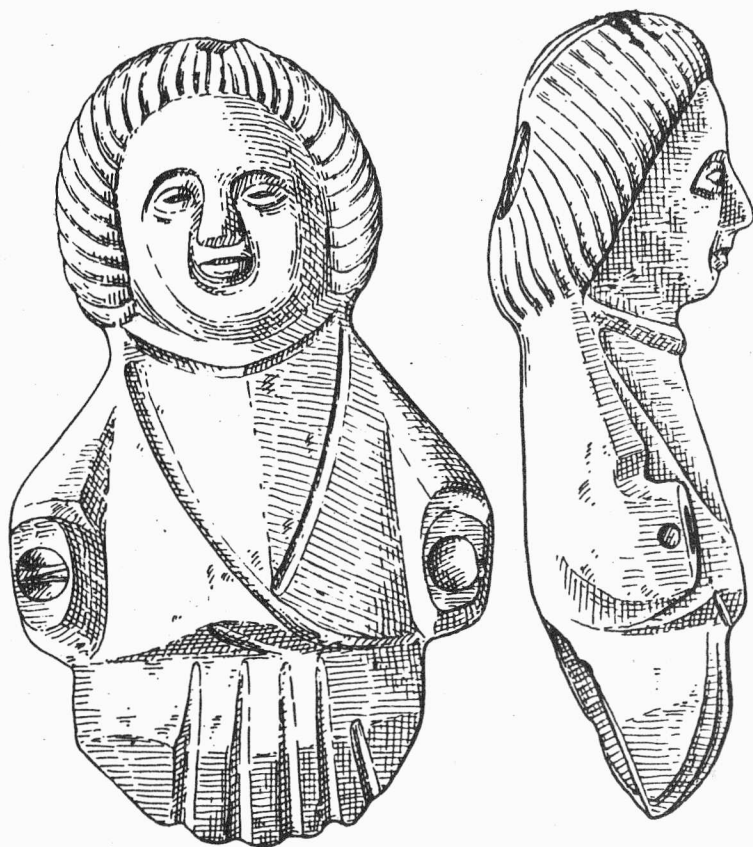
PŘEHLED VÝZKUMŮ 1986



BRNO 1989

ARCHEOLOGICKÝ ÚSTAV ČESKOSLOVENSKÉ AKADEMIE VĚD
V BRNĚ

PŘEHLED VÝZKUMŮ 1986



BRNO 1989



JUBILEUM MARIE KOSTELNÍKOVÉ

V roce 1986 oslavila životní jubileum PhDr. Marie Kostelníková, vědecko-technická pracovníce našeho ústavu. Narodila se 4. června 1926 v Brně, kde prožila i své dětství a studovala na reálném gymnáziu v Brně-Husovicích. Původně se zaměřila na přípravu pro učitelské povolání, které také krátkou dobu zastávala, avšak již v roce 1951 začala pracovat v technickém a dokumentačním oddělení brněnského Archeologického ústavu. Na výzkumech se především uplatnila její systematická a nadání pro kresebnou dokumentaci, a proto již záhy samostatně vedla různé zachranovací či zjišťovací výzkumy /např. Telnice, Nová Ves/ a od roku 1955 byla technickou vedoucí výzkumu v Mikulčicích až do roku 1961, kdy přešla do dokumentačního oddělení výzkumné expedice v Bylanech. Do Brna se vrátila v roce 1966 a současně začala studovat prehistorii na filozofické fakultě univerzity J. E. Purkyně, kde ukončila studium v roce 1971 a promovala v roce 1973. Jižní Morava zůstávala stále jejím terénním pracovištěm - zkoumala např. slovanské sídliště v blízkosti přítluckého mohylníku, hradisko u Strachotína a nové lokality na území vodního díla na Dyji. To už se však její zájem soustřeďoval především na zkoumání pozůstatků pravěké a časně historické textilní výroby. Znalosti v této specializaci prohlubovala i konzultacemi s odborníky-techniky a brzy se její pracovna stala střediskem pro rozборы a posudky pozůstatků textilu - od drobných nitěk zachovaných v korozním povrchu předmětů po otisky tkanin či jejich dochované zbytky. Věnovala se i různým nástrojům či pomůckám ke zpracování vláken, jako jsou např. přesleny či unikátní síťovací jehlice. Tuto práci jubilanтка nepřerušila ani při odchodu na odpočinek a nebrání jí v ní ani zdravotní problémy; v její pracovně na nábřeží řeky Svitavy se stále soustřeďují různé předměty, na nichž ulpěly zbytky textilií. Dr. Kostelníková dokáže v těchto ně-

kdy nepatrných částečkách rozpoznat často i původ vlákna či techniku zpracování tkaniny. Její odborné posudky tvoří pak nedílnou část komplexního zpracování nálezů z různých objektů či kulturních epoch.

Tato specializace se odráží i v jubilatčně publikační činnosti. M. Kostelníková vydala především studii "Velkomoravský textil v archeologických nálezech na Moravě"/Studie Archeologického ústavu ČSAV v Brně I. 1972, seš. 4/, kterou doplnila dalšími články o slovanském textilu či o pomůckách k jeho zpracování /Archeologické rozhledy 25, 1973, 680-682; 27, 1975, 45-51; 32, 1980, 78-82; Časopis Moravského muzea 57, 1972, 185-186/. Její zájem se samozřejmě týká i předslovanských nálezů textilu /viz neolitický nále z Lulče, AR 37, 1985, 197-198/. Znalosti o starých technikách zpracování vláken a historickém vývoji předává M. Kostelníková i odborníkům z oboru současného textilnictví, jak dokazují dvě obsáhlé studie /Nejstarší doklady o lnářství v Čechách a na Moravě, in: Lnářský průmysl, Trutnov 1981, 47-68; Počátky textilní výroby v Čechách a na Moravě do 11. století podle archeologických nálezů, in: Z dějin textilu, Studie a materiály 9, Ústí nad Orlicí 1985, 7-36/.

Přejeme naší kolegyni a přítelkyni Manitě hodně spokojenosti do dalších let. Ať je její "odpočinek" stále naplněn zajímavým výzkumem dokladů jedné z nejstarších řemeslných dovedností; její znalosti o starém textilu nám dnes nikdo nenahradí.

Zora Trnáčková



ŽIVOTNÍ JUBILEUM PhDr. JINDRY NEKVASILA, CSc.

V plné pracovní aktivitě a životním elánu oslavil v roce 1986 své šedesáté narozeniny přední moravský archeolog PhDr. Jindra Nekvasil, CSc. Narodil se 8. července 1926 v Praze, ale celé své mládí prožil v Uherském Hradišti. Oblast bohatá na archeologické nálezy všeho druhu, výrazně ovlivněná činorodým Velehradským spolkem, navodila u něho již v dětství zájem o historické památky. Ten se dále rozvíjel během studia: na obchodní akademii a gymnasiu a byl posilován i spoluprací při záchraně archeologických nálezů s tehdejším učitelem Vilémem Hrubým. Po maturitě začal v roce 1947 studovat na filosofické fakultě brněnské university u prof. E. Šimka. Již během studií se aktivně zapojil do výzkumů realizovaných Archeologickým ústavem nebo Moravským muzeem a zúčastnil se mimo jiné odkrytí na Starých Zámčích u Líšně, Žurání a řadu let působil i při odkryvu velkomoravského pohřebiště ve Starém Městě. Za studií pomáhal rovněž při inventarizaci nálezového fondu v Moravském muzeu a při uspořádání sbírek Slovákckého muzea v Uherském Hradišti. Po vystudování v roce 1951 nastoupil jako odborný pracovník do Archeologického ústavu v Brně. Studijní léta pak ukončil v následujícím roce doktorátem filosofie na základě disertační práce "Horákovská skupina mohylového lidu na jižní Moravě".

Již od počátku své vědecké dráhy se zaměřil na studium historického vývoje od mladší doby bronzové až po halštatské období a nasměroval k tomu i většinu svých systematických a záchran-

ných výzkumů, z nichž jmenujme aspoň lužický mohylník ve Stavenicích, lužické pohřebiště v Tišnově, lužické sídliště v Paloníně nebo horákovská sídliště v Brně-Králově poli a Šlapanicích. Při všech výzkumech se uplatňoval cit dr. Nekvasila pro terénní práci, jeho píle a systematicčnost. Se stejnou ochotou a pečlivostí však pracoval i na nalezištích z jiných období a tak v dlouhé řadě výzkumů najdeme vedle lokalit z jemu blízkých období i neolitické sídliště u Dolního Sukolomu, únětické pohřebiště u Rebešovic, slovanský mohylník u Bulhar nebo středověké pohřebiště z Moravičan. Všechny jeho terénní akce významem značně převyšuje odkryv popelnicového pohřebiště lužické kultury v Moravičanech, které s 1317 hroby je největší nekropolí z tohoto období v Československu a je zároveň jedním z mála komplexně zveřejněným nalezištěm tohoto druhu. Stejně rozsáhlá jako terénní práce je i teoretická činnost jubilanta. Bohatý pramenný materiál ze záchraných i systematických výzkumů a neúnavné studium muzejních fondů se staly v roce 1961 podkladem pro zpracování kandidátské disertační práce "Severní Morava v době halštatské". Řada jeho článků a studií položila základy pro přehodnocení celého vývoje lužické kultury na Moravě a umožnila mu řešit otázku autochtonního vzniku, podrobné rozřídění středního a halštatského období lužické kultury a její vztah a migrační zásahy do středodunajského prostředí popelnicových polí. Neméně významná složka jeho práce je spojena s detailním zpracováním bohatého nálezového materiálu z jeskyně Býčí skála, které mu umožnilo precizovat vývoj mladšího a pozdního halštatu, předložit novou interpretaci tohoto známého objevu a zařadit ho do historického vývoje.

Při stručném hodnocení dosavadního díla jubilanta nelze opomenout jeho spolupráci s muzejními institucemi, zejména pak s muzeem v Mohelnici, podíl na popularizaci výsledků naší disciplíny formou četných přednášek veřejnosti a článků v denním tisku a aktivitu při záchraně a ochraně archeologických památek. Dobré jméno československé archeologie pomáhá šířit aktivní účastí na domácích i zahraničních konferencích svolávaných k řešení problematiky lužické kultury. Stranou nelze ponechat ani organizační a pedagogickou činnost. Od roku 1972 úspěšně vede keramickou laboratoř ústavu, která pod jeho vedením rozšířila svou činnost i o dokumentační složku. Široké znalosti a dlouholeté zkušenosti si neponechává pro sebe, ale vždy ochotně přispěje radou i pomocí nejen kolegům, ale i nastupující archeologické generaci jako konzultant a oponent diplomových prací. Na seminářích filosofické fakulty UJEP v Brně má pravidelné přednášky o organizaci československé archeologie a pro frekventanty státních konzervátorských kursů podává výklady o práci keramické laboratoře.

Výsledkem dlouholeté činnosti dr. J. Nekvasila je rozsáhlé dílo, které výrazně ovlivnilo vědecké bádání o tomto úseku našich dějin a je vysoce hodnoceno našimi i zahraničními odborníky. Pro jubilanta však šedesáté narozeniny znamenaly pouze dovršení jedné etapy jeho bohaté činnosti. Do dalších etap mu všichni spolupracovníci a kolegové přejí mnoho dalších úspěchů v tvořivé práci, stále dobrou životní pohodu a hlavně pevné zdraví.

Stanislav Stuchlík

O B S A H

S v o b o d a J. : Výzkumy na Stránské skále v roce 1986 /okr. Brno-město/. - Untersuchungen auf Stránská skála im Jahre 1986 /Bez. Brno-město/.	15
S v o b o d a J. : Průzkum paleolitu na Vyškovsku v roce 1986 /okr. Vyškov/. - Erforschung des Paläolithikums im Vyškovter Raum /Bez. Vyškov/.	16
K l í m a B. : Paleolitický trojhrob z Dolních Věstonic /okr. Břeclav/. - Paläoli- thisches Dreigrab aus Dolní Věstonice /Bez. Břeclav/.	17
S v o b o d a J. : Výzkum mamutí skládky u Dolních Věstonic /okr. Břeclav/. - Erforschung einer Mammutknochenanhäufung bei Dolní Věstonice /Bez. Břeclav/.	19
S v o b o d a J. : Výzkum před jeskyní Pekárnou /okr. Brno-venkov/. - Grabung vor der Höhle Pekárna /Bez. Brno-venkov/.	20
P a v e l č í k J. : Mammutbackenzahn aus Branka /Bez. Opava/.	21
P a v e l č í k J. : Objev kostí diluviální zvířeny v Sušicích - Kudlově /okr. Pře- rov/. - Entdeckung von Knochen diluvialer Fauna in Sušice - Kudlov /Bez. Pře- rov/.	21
K a z d o v á E., K o š t u ř í k P., P o d b o r s k ý V. : Systematische archäologische Grabung auf der neolithischen Siedlung in Těšetice-Kyjovice /Bez. Znojmo/.	22
Č i ž m á ř o v á J., G e i s l e r o v á K. : Dvě neolitické lokality z Brna-Žebě- tína /okr. Brno-město/. - Zwei neolithische Lokalitäten aus Brno-Žebětín /Bez. Brno-město/.	22
L a n g o v á J. : Objekt kultury s moravskou malovanou keramikou v Gottwaldově- Malenovicích /okr. Gottwaldov/. - Objekt der Kultur mit mährischer bemalter Ke- ramik in Gottwaldov-Malenovice /Bez. Gottwaldov/.	23
K r e c h l e r I., V e č e ř a F. : Neolitická sekera z Mouchnic /okr. Vyškov/. - Neolithische Axt aus Mouchnice /Bez. Vyškov/.	23
G e i s l e r o v á K. : Záchranný výzkum neolitického a eneolitického sídliště v Žádovicích /okr. Hodonín/. - Rettungsgrabung einer neolithischen und äneolithi- schen Siedlung in Žádovice /Bez. Hodonín/.	24
J a n á k V. : Staroneolitická lokalita mezi Služovicemi a Hněvošicemi /okr. Opa- va/. - Altäneolithische Lokalität zwischen Služovice und Hněvošice /Bez. Opava/.	24
P r u d k á A., Š m í d M. : Výzkum na eneolitickém mohylníku v Alojzově - Fro- linkové /okr. Prostějov/. - Grabung auf dem äneolithischen Hügelgräberfeld in Alojzov - Frolinková /Bez. Prostějov/.	26
P r u d k á A., Š m í d M. : Výzkum na eneolitickém Mohylníku v Alojzově - Spá- leném kopci /okr. Prostějov/. - Grabung auf dem äneolithischen Hügelgräberfeld in Alojzov - Spálený kopec /Bez. Prostějov/.	27
P a v e l č í k J. : Pravěká lokalita u Držkovic /okr. Opava/. - Prähistorische Lokalität bei Držkovicé /Bez. Opava/.	27

P a v e l č í k J. : XX. Grabungssaison auf der Höhensiedlung des Volkes mit kan- nelierter Keramik in Hlinsko bei Lipník nad Bečvou /Bez. Přerov/	28
P a v e l č í k J. : Sekeromlat lidu se šňurovou keramikou z Radslavic /okr. Pře- rov/ . - Streitaxt der Träger der Schnurkeramik aus Radslavice /Bez. Přerov/ . .	29
P e š k a J. : Nově zjištěné pohřebiště kultury zvoncovitých pohárů u Brumovic /okr. Břeclav/ . - Neu festgestelltes Gräberfeld der Glockenbecherkultur bei Bru- movice /Bez. Břeclav/	29
L a n g o v á J. : Befund der Gruppe Chlopice-Veselé in Otrokovice-Kvítkovice /Bez. Gottwaldov/	29
C h y b o v á H. : Bronzedepot aus Prasklice /Bez. Kroměříž/	30
S t u c h l í k o v á J. : Bericht über die Grabung in Budkovice im Jahre 1986 /Bez. Brno-venkov/	31
S t l o u k a l M. : Menschliches Skelett aus einer Věteřover Grube in Budkovice /Bez. Brno-venkov/	31
S a l a š M. : Čtvrtá výzkumná sezóna na výšinném sídlišti z doby bronzové u Blu- činy /okr. Brno-venkov/	33
G e i s l e r o v á K., S a l a š M. : Záchraný výzkum na Cezavách u Blučiny /okr. Brno-venkov/ . - Rettungsgrabung auf Cezavy bei Blučina /Bez. Brno-venkov/ .	34
S t u c h l í k S. : Elfte Saison auf der Grabung in Borotice /Bez. Znojmo/	35
G e i s l e r o v á K. : Nález nádoby ze starolužického období z Ježova /okr. Hodo- nín/ . - Fund eines Gefäßes aus dem altlausitzer Zeitabschnitt aus Ježov /Bez. Ho- donín/	36
P a v e l č í k J. : Fund einer Schildfibel in Týn nad Bečvou /Bez. Přerov/	36
K o l b i n g e r D., N e k v a s i l J. : Lužické pohřebiště u Bílavka /okr. Kro- měříž/ . - Lausitzer Gräberfeld bei Bílavsko /Bez. Kroměříž/	36
P r u d k á A. : Objekty lužické kultury z Určic /okr. Prostějov/ . - Objekte der Lausitzer Kultur aus Určice /Bez. Prostějov/	37
K a l i s z o v á D. : Žárové pohřebiště kultury lužických popelnicových polí v Dra- hanovicích /okr. Olomouc/ . - Brandgräberfeld der Lausitzer Urnenfelderkultur in Drahanovice /Bez. Olomouc/	38
K a l i s z o v á D. : Pokračování záchranného výzkumu sídliště lidu lužické kultu- ry v cihelně v Blatci /okr. Olomouc/ . - Fortsetzung der Rettungsgrabung der Lau- sitzer Siedlung in der Ziegelei in Blatec /Bez. Olomouc/	38
K o š t u ř í k P., S a l a š M. : Hrob z mladší doby bronzové v Tetčicích /okr. Brno-venkov/ . - Grab aus der jüngeren Bronzezeit in Tetčice /Bez. Brno-venkov/ .	39
D o l e ž e l J. : Velatické a horákovské sídliště v Hradčanech /okr. Brno-venkov/ . - Velaticer und Horákovser Siedlung in Hradčany /Bez. Brno-venkov/	39
S a l a š M. : Záchraný výzkum pozdně bronzové fortifikace na Leskouně u Olbra- movic /okr. Znojmo/ . - Rettungsgrabung der spätbronzezeitlichen Fortifikation am Leskoun bei Olbramovice /Bez. Znojmo/	40
D o h n a l V. : Zjišťovací sondáž na kopci "Hradisko" u Roštína /okr. Kroměříž/ . - Feststellungsgrabung auf dem Berg "Hradisko" bei Roštín /Bez. Kroměříž/	41

H o r á l k o v á P. : Weitere Funde der Horákovcer Kultur aus Troubsko /Bez. Brno-venkov/	42
Č i ž m á ř M. : Erforschung des keltischen Oppidums Staré Hradisko im Jahre 1986 /Bez. Prostějov/	42
K l í m a B., jr. : Laténský hrob u Pouzdřan /okr. Břeclav/. - Latenezeitliches Grab bei Pouzdřany /Bez. Břeclav/	43
P e š k a J., R a k o v s k ý I., S t u c h l í k o v á J. : Laténské objekty u Pouzdřan /okr. Břeclav/. - Latenezeitliche Objekte bei Pouzdřany /Bez. Břeclav/	44
T e j r a l J. : Grabungsergebnisse am "Burgstall" bei Mušov im Jahre 1986 /Bez. Břeclav/	44
S t u c h l í k S. : Hütte aus der römischen Kaiserzeit in Křižanovice bei Bučovice /Bez. Vyškov/	46
P e š k a J., S t u c h l í k o v á J. : Rettungsgrabung der Siedlung aus der römischen Kaiserzeit in Charvátská Nová Ves /Bez. Břeclav/	47
P o u l í k J., R a k o v s k ý I. : Archeologický výzkum u Velkých Němčic /okr. Břeclav/. - Archäologische Forschung bei Velké Němčice /Bez. Břeclav/	47
Č í ž e k P. : Zpráva o geologických poměrech archeologické lokality Velké Němčice /okr. Břeclav/. - Bericht über die geologischen Verhältnisse der archäologischen Lokalität Velké Němčice /Bez. Břeclav/	48
K l a n i c a Z. : Gräberfeld aus der Völkerwanderungszeit in Lužice /Bez. Hodonín/	49
K l a n i c a Z. : Vorbericht über die Forschungsergebnisse in Mikulčice für das Jahr 1986 /Bez. Hodonín/	50
D o s t á l B., V i g n a t i o v á J. : Břeclav-Pohansko 1986 /okr. Břeclav/. - Břeclav-Pohansko 1986 /Bez. Břeclav/	51
K l í m a B., jr. : Nový výzkum na Hradišti ve Znojmě /okr. Znojmo/. - Die neue Erforschung in Znojmo - Hradiště /Bez. Znojmo/	53
G e i s l e r M., P r o c h á z k a R. : Průzkum valů Hradiště ve Znojmě /okr. Znojmo/. - Untersuchung des Walles in Znojmo - Hradiště /Bez. Znojmo/	55
K o u ř i l P. : Výzkum na hradisku Chotěbuz-Podobora u Českého Těšína /okr. Karviná/. - Grabung auf dem Burgwall Chotěbuz-Podobora bei Český Těšín /Bez. Karviná/	55
K u n d e r a L., M ě ř í n s k ý Z. : Výzkum "Petrovy louky" u Strachotína v roce 1986 /okr. Břeclav/. - Erforschung von "Petrova louka" bei Strachotín im Jahre 1986 /Bez. Břeclav/	56
H i m m e l o v á Z., K u n d e r a L., M ě ř í n s k ý Z. : Grabung auf dem Burgwall "Vysoká zahrada" bei Dolní Věstonice /Bez. Břeclav/	56
K u n d e r a L. : Slovanské sídliště v Bojkovicích /okr. Uherské Hradiště/. - Slawische Siedlung in Bojkovice /Bez. Uherské Hradiště/	56
P r o c h á z k a R. : Zjišťovací průzkum slovanského opevnění na Pohansku u Nejdku /okr. Břeclav/. - Feststellungsgrabung der slawischen Befestigung auf Pohansko bei Nejdk /Bez. Břeclav/	57

S taň a Č. : Dritte Saison der archäologischen Grabung am Horní náměstí /Ober- ring/ in Přerov /Bez. Přerov/	58
P e š k a J. : Neue slawische Siedlung in Sedlec bei Mikulov /Bez. Břeclav/	62
P e š k a J. : Ein weiteres grossmährisches Grab aus Velké Hostěrádky /Bez. Břeclav/	62
C h y b o v á H. : Záchranný výzkum středohradištních kostrových hrobů v Litenči- cích /okr. Kroměříž/. - Rettungsgrabung mittelburgwallzeitlicher Körpergräber in Litenčice /Bez. Kroměříž/	63
Š t r o f A. : Rettungsgrabung in der Flur Badálek bei Bořitov /Bez. Blansko/	63
K a l i s z o v á D. : Zjišťovací výzkum mladohradištního pohřebiště v Drahanovi- cích /okr. Olomouc/. - Feststellungsgrabung des jungburgwallzeitlichen Gräberfel- des in Drahanovice /Bez. Olomouc/	64
B e l c r e d i L., U n g e r J. : Zjištění v areálu slovanského hradiska u Rajhra- du /okr. Brno-venkov/. - Feststellung im Areal des slawischen Burgwalles bei Rajhrad /Bez. Brno-město/	65
P r o c h á z k a R. : Povrchový průzkum u kostela sv. Bartoloměje v Jevíčku /okr. Svitavy/. - Oberflächenuntersuchung bei der Kirche des Hl. Bartholomäus bei Jevíčko /Bez. Svitavy/	65
K o u ř i l P. : Záchranný výzkum v Hradci nad Moravicí /okr. Opava/. - Ret- tungsgrabung in Hradec nad Moravicí /Bez. Opava/	66
K o u ř i l P. : Záchranný archeologický výzkum v Opavě - Kateřinkách /okr. Opava/. - Archäologische Rettungsgrabung in Opava - Kateřinky /Bez. Opava/	66
B e l c r e d i L. : Tišnov II. - Předklášteří /Bez. Brno-venkov/	66
J a n á k V. : Raně středověký opevňovací příkop v Hradci nad Moravicí /okr. Opa- va/. - Frühmittelalterlicher Befestigungsgraben in Hradec nad Moravicí /Bez. Opava/	67
C h y b o v á H. : Záchranný výzkum středověkých objektů ve Zdoukách /okr. Kroměříž/. - Rettungsgrabung mittelalterlicher Objekte in Zdounky /Bez. Kromě- říž/	68
N o v á k J., K a r e l J. : Hrádek Rýmařov /okr. Bruntál/. - Hausberg Rýma- řov /Bez. Bruntál/	69
U n g e r J. : Dritte Saison der Vorsprungsgrabung der mittelalterlichen Burg in Lelekovice /Bez. Brno-venkov/	70
M ě ř í n s k ý Z. : Zpráva o výzkumu hradu Rokštejna, k. ú. Brtnice v roce 1986 /okr. Jihlava/. - Bericht über die Erforschung der Burg Rokštejn, Kat. Geb. Brtnice im Jahre 1986 /Bez. Jihlava/	71
G o š V. : Zjišťovací výzkum na hradě v Úsově /okr. Šumperk/. - Feststellungs- grabung auf der Burg in Úsov /Bez. Šumperk/	72
K o h o u t e k J. : Sonsázní výzkum na hradě Rožnov /okr. Vsetín/. - Tastgra- bung auf der Burg Rožnov /Bez. Vsetín/	73
K o h o u t e k J. : Zaniklý středověký hrad na katastru obce Komňa /okr. Uher- ské Hradiště/. - Mittelalterliche Burgwüstung im Kataster der Gemeinde Komňa /Bez. Uherské Hradiště/	74

K o h o u t e k J., N o v o t n ý J. : Průzkumná sondáž v areálu hradu Buchlova, k. ú. Buchlovice /okr. Uherské Hradiště/. - Tastgrabung im Areal der Burg Buchlov /Bez. Uherské Hradiště/.	75
K o h o u t e k J. : K lokalizaci zaniklé středověké osady Petrova Lhota /Petrovice/, k. ú. Štěpán /okr. Gottwaldov/. - Zur Lokalisierung der mittelalterlichen Dorfwüstung Petrova Lhota /Petrovice/ im Gottwaldover Raum /Bez. Gottwald/.	76
P l a č e k M. : Lokalizace všetrapských tvrzišť, k. ú. Čejkovice /okr. Hodonín/. - Lokalisierung der Vsetraper Festen, Kat. Geb. Čejkovice /Bez. Hodonín/.	76
P l a č e k M. : Povrchový průzkum zříceniny hradu u Plečí /okr. Šumperk/. - Oberflächenuntersuchung der Burgruine bei Pleče, Kat. Gebiet Jindřichov /Bez. Šumperk/.	76
P l a č e k M. : Povrchový průzkum hradní zříceniny u Boňkova /okr. Přerov/. - Oberflächenuntersuchung der Burgruine bei Boňkov /Bez. Přerov/.	77
P l a č e k M. : Středověký hrádek u Pulkova /okr. Třebíč/. - Mittelalterlicher Hausberg bei Pulkov, Kat. Geb. Radkovice /Bez. Třebíč/.	78
P l a č e k M., P r o c h á z k a R. : Povrchový průzkum zříceniny hradu Dědice, k. ú. Dědice /okr. Vyškov/. - Oberflächenuntersuchung der Burgruine Dědice, Kat. Geb. Vyškov-Dědice /Bez. Vyškov/.	79
P l a č e k M., P r o c h á z k a R. : Povrchový průzkum opevněného sídla v Rumberku /okr. Blansko/. - Oberflächenuntersuchung des befestigten Wohnsitzes in Rumberk, Kat. Geb. Deštná-Řoubanina /Bez. Blansko/.	80
K o u ř i l P. : Revisionsuntersuchung mittelalterlicher Fortifikationen im Raum von Bruntál und Nový Jičín /Bez. Bruntál, Nový Jičín/.	81
K o u ř i l P. : Archeologický výzkum drobného středověkého opevnění ve Stonavě /okr. Karviná/. - Archäologische Untersuchung einer kleinen mittelalterlichen Befestigung in Stonava /Bez. Karviná/.	81
K o u ř i l P. : Archeologický výzkum drobného středověkého opevnění Lipina /okr. Frýdek-Místek/. - Archäologische Untersuchung der kleinen mittelalterlichen Befestigung Lipina /Bez. Frýdek-Místek/.	82
K o u ř i l P., P l a č e k M. : Revisionsuntersuchung der Burg in Moravský Beoun /Bez. Bruntál/.	82
V í c h a F. : Die gegenwärtigen Ergebnisse der archäologischen Untersuchung am staatlichen Schloss Slavkov bei Brno /Bez. Vyškov/.	83
H a v l á t J., O p a t ř i l P., U n g e r J. : Povrchový průzkum a zjišťovací výzkum na zaniklé středověké vsi Srnávká u Svinošic /okr. Blansko/. - Oberflächenuntersuchung und Feststellungsgrabung auf der mittelalterlichen Dorfwüstung Srnávká bei Svinošice /Bez. Blansko/.	83
U n g e r J. : Kirchenüberreste auf der mittelalterlichen Dorfwüstung Divice bei Brumovice /Bez. Břeclav/.	85
M ě c h u r o v á Z. : Mittelalterliche Kleinplastik von der mittelalterlichen Dorfwüstung Konůvky /Bez. Vyškov/.	85
J e ř á b e k O., U n g e r J. : Mittelalterliche Keramik aus Velké Pavlovice /Bez. Břeclav/.	86
P r u d k á A. : Jímky ze 16. - 17. století z Prostějova /okr. Prostějov/. - Fanggruben aus dem 16. - 17. Jahrhundert aus Prostějov /Bez. Prostějov/.	86

Brachtl Z., Dohnal J. : Geofyzikální a topografický průzkum středověkých lokalit na katastru města Javorníku /okr. Šumperk/. - Geophysikale und topographische Untersuchung mittelalterlicher Lokalitäten im Kataster der Stadt Javorník /Bez. Šumperk/.	86
Pavelčík J. : Středověké tvrziště u Bítova /okr. Nový Jičín/. - Mittelalterliche Feste bei Bítov /Bez. Nový Jičín/.	88
Pavelčík J. : Raně novověké objekty z Uherského Brodu /okr. Uherské Hradiště/. - Frühneuzeitliche Objekte aus Uherský Brod /Bez. Uherské Hradiště/.	88
Procházková R. : Výzkumy v Brně v roce 1986 /okr. Brno-město/. - Grabungen in Brno im Jahre 1986 /Bez. Brno-město/.	88
Jelínková D., Rakovský I., Stuchlíková J., Peška J. : Rettungsgrabungen am Bau des Wasserwerkes Nové Mlýny im Jahre 1986 /Bez. Břeclav/.	89
Čižmář M., Geisler M. : Archäologische Grabungen am Bau der Autobahn im Jahre 1986 /Bez. Vyškov/.	91
Geisler M. : Záchraný výzkum ve Vyškově /okr. Vyškov/. - Rettungsgrabung in Vyškov /Bez. Vyškov/.	91
Geisler M. : Dokončení záchraného výzkumu u České /okr. Brno-venkov/. - Beendigung der Rettungsaktion bei Česká /Bez. Brno-venkov/.	91
Čižmář M., Geisler M. : Zjišťovací výzkum v Dobrochově /okr. Prostějov/. - Feststellungsgrabung in Dobrochov /Bez. Prostějov/.	92
Čižmář M., Geislerová : Další etapa výzkumu v Bořitově /okr. Blansko/. - Weitere Grabungsetappe in Bořítov /Bez. Blansko/.	92
Stuchlík S. : Pokračování výzkumu výšinného sídliště v Křižanovicích u Bučovic /okr. Vyškov/. - Fortsetzung der Grabung der Höhensiedlung in Křižanovice bei Bučovice /Bez. Vyškov/.	93
Klíma B., jr. : Průzkum u jižního břehu věstonického jezera /okr. Břeclav/. - Untersuchung beim südlichen Ufer des Věstonicer Stausees /Bez. Břeclav/.	93
Horálková P. : Rettungsgrabung in Rakvice /Bez. Břeclav/.	94
Krechler I. : Záchraný výzkum v Mouchnicích /okr. Vyškov/. - Rettungsgrabung in Mouchnice /Bez. Vyškov/.	94
Pavelčík J. : Pravěké lokality u Holasovic /okr. Opava/. - Prähistorische Lokalitäten bei Holasovice /Bez. Opava/.	95
Pavelčík J. : Pravěká a časně historická lokalita u Neplachovic /okr. Opava/. - Prähistorische und frühhistorische Lokalität bei Neplachovice /Bez. Opava/.	96
Pavelčík J. : Terénní průzkum v prostoru Kostelního kopce v Opavě-Jaktaři /okr. Opava/. - Geländeuntersuchung im Raum von Kostelní kopec in Opava-Jaktař /Bez. Opava/.	96
Pavelčík J. : Terénní průzkum u Vávrovic /okr. Opava/. - Terrainuntersuchung bei Vávrovice /Bez. Opava/.	96
Janák V. : Šestá etapa záchraného výzkumu ve Velkých Hošticích /okr. Opava/. - Sechste Etappe der Rettungsgrabung in Velké Hoštice /Bez. Opava/.	97
Janák V., Grepl E. : Výzkumy v Hájově /okr. Nový Jičín/. - Ausgrabungen in Hájov /Bez. Nový Jičín/.	97

Š t r o f A., P r o c h á z k a R. : Grabung auf Hradisko bei Svitávky /Bez. Blansko/	99
P e š k a J., R a k o v s k ý I. : Dokončení záchranného výzkumu v Lanžhotě /okr. Břeclav/. - Beendigung der Rettungsgrabung in Lanžhot /Bez. Břeclav/. ..	99
D o h n a l V. : Sídlištní lokalita u Ústína /okr. Olomouc/. - Siedlungslokalität bei Ústín /Bez. Olomouc/.	99
D o h n a l V. : Zjišťovací sondáž na hradisku v Kokorách /okr. Přerov/. - Feststellungsgrabung auf Hradisko in Kokory /Bez. Přerov/.	100
K a l i s z o v á D. : Nové nálezy z Osvětiman /okr. Uherské Hradiště/. - Neufunde aus Osvětimany /Bez. Uherské Hradiště/.	101
S a l a š M. : Nové pravěké nálezy z Blučiny /okr. Brno-venkov/. - Neue prähistorische Funde aus Blučina /Bez. Brno-venkov/.	101
G a l u š k a L. : Záchranné výzkumy u Ostrožské Nové Vsi v roce 1986 /okr. Uherské Hradiště/. - Rettungsgrabungen bei Ostrožská Nová Ves im Jahre 1986 /Bez. Uherské Hradiště/.	102
K o v á r n í k J. : Zpráva o archeologických nálezech v roce 1986 /okr. Brno-město, Třebíč, Vyškov, Znojmo/. - Bericht über archäologische Befunde aus Südmähren /Bez. Brno-město, Třebíč, Vyškov, Znojmo/.	104
Š e d o O. : Nálezy zachráněné při sledování stavebních akcí na Vyškovsku /okr. Vyškov/. - Funde, die beim Verfolgen der Bautätigkeit im Bezirk Vyškov geborgen wurden.	106
B á l e k M., Č i ž m á ř M., P e š k a J. : Entdeckung eines Beinhauses in Valtice /Bez. Břeclav/.	108
R o m a n o v s k ý A. : Povrchové sběry na hradišti Staré Zámky v Brně-Líšni v letech 1984 - 1986 /okr. Brno-město/. - Lesefunde auf dem Burgwall Staré Zámky in Brno-Líšněn /Bez. Brno-měst o/.	108
K o s P. : Neue Funde aus der Umgebung von Horákov, Podolí und Valtice /Bez. Brno-venkov/.	108
S v o b o d o v á H. : Archeologický průzkum okolí rašelinného profilu DU - 10 - A, k. ú. Mistřín /okr. Hodonín/. - Archäologische Untersuchung der Umgebung des Torfprofiles DU - 10 - A /Kat. Gem. Svatobořice-Mistřín, Bez. Hodonín/.	109
O p r a v í l E. : Zuhelnatělé obilí z objektu č. 79 ve Velešovicích /okr. Vyškov/. - Verkohltes Getreide aus Objekt Nr. 79 in Velešovice /Bez. Vyškov/.	109
O p r a v í l E. : Zuhelnatělé obilí z doby římské z Drnholce /okr. Břeclav/. - Verkohltes Getreide aus der römischen Kaiserzeit aus Drnholce /Bez. Břeclav/.	111
O p r a v í l E. : Okurka setá /cucumis sativus L./ v našich zemích. - Die Gurke /Cucumis sativus L./ in unseren Ländern.	112
B á l e k M. : Letecké snímkování v archeologii na Moravě v roce 1986. - Luftbildarchäologie in Mähren im Jahre 1986.	114
Výzkumy a záchranné akce na Moravě v roce 1986.	116
Seznam hlášení o výzkumech provedených na Moravě v roce 1986 a evidovaných v archivu nálezových zpráv Archeologického ústavu ČSAV v Brně.	119

Nálezové zprávy z mimoústavních archeologických pracovišť odevzdané do archivu AÚ ČSAV v Brně.	120
K l í m a B., jr. : Kovářská produkce velkomoravských Mikulčic /autoreferát kan- didátské disertace/. - Das Schmiedehandwerk des grossmährischen Mikulčice. ...	121

PŘEHLED VÝZKUMŮ 1986

- Vydává : Archeologický ústav ČSAV v Brně,
sady Osvobození 17/19
- Odpovědný redaktor : akademik Josef Poulík
- Redaktoři : Dr. Z. Himmelová, Dr. J. Stuchlíková,
Dr. J. Unger
- Překlady : Dr. R. Tichý, E. Tichá
- Kresby : A. Krechlerová
- Na titulním listě : bronzová plastika z Brna - Kozí ul.
- Tisk : Oblastní ediční středisko Jihomoravské
základny pracovišť ČSAV v Brně
- Evidenční číslo : ÚVTEI - 73332
- Vydáno jako rukopis : 450 kusů. - neprodejně

PD1520

1986.