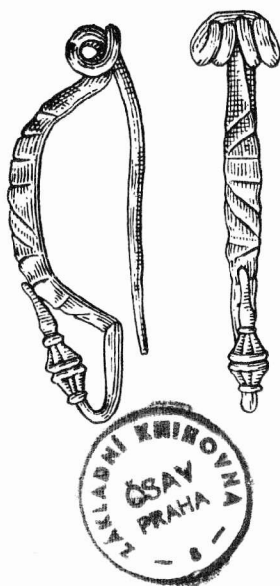


ARCHEOLOGICKÝ ÚSTAV ČESKOSLOVENSKÉ AKADEMIE VĚD
V BRNĚ

PŘEHLED VÝZKUMŮ 1972

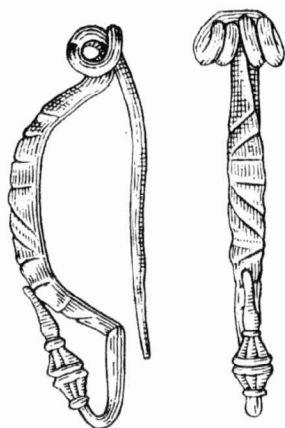


BRNO 1973

W. V. repina

ARCHEOLOGICKÝ ÚSTAV ČESKOSLOVENSKÉ AKADEMIE VĚD
V BRNĚ

PŘEHLED VÝZKUMŮ 1972



BRNO 1973

<i>J. Tejral</i> : Die Probleme Mährens in der jüngeren römischen Kaiserzeit. Thesen der Kandidatendissertation	9
<i>Z. Klanica</i> : Vorgrossmährische Siedlung in Mikulčice und ihre Beziehungen zum Karpatenbecken. Thesen der Kandidatendissertation	12
<i>B. Klíma</i> : Paleolitická stanice u Dolních Věstonic (okr. Břeclav). — Die paläolithische Station bei Dolní Věstonice (Bez. Břeclav)	14
<i>B. Klíma</i> : Závěr výzkumu paleolitické stanice Pavlov I (okr. Břeclav). — Die Abschlussgrabung der paläolithischen Station Pavlov I (Bez. Břeclav)	15
<i>B. Klíma</i> : Pokračující výzkum paleolitické stanice v Předmostí (okr. Přerov). — Die fortsetzende Grabung der paläolithischen Station in Předmostí (Bez. Přerov)	16
<i>J. Pavelčík</i> : Paleolitická stanice a osada lidu s lineární keramikou v Oticích (okr. Opava). — Paläolithische Station und Niederlassung der Träger der Linearbandkeramik in Otice (Bez. Opava)	17
<i>V. Goš</i> : Záchranný výzkum neolitického sídliště v Mohelnici u Křemačovského rybníka (okr. Šumperk). — Rettungsgrabung einer neolithischen Siedlung in Mohelnice beim Křemačovský Teich (Bez. Šumperk)	17
<i>L. Wiegandová</i> : Nálezy štípané industrie z Kozmic (okr. Opava). — Funde der Spaltindustrie aus Kozmice (Bez. Opava)	19
<i>M. Stloukal</i> : Antropologický posudek o kostře z neolitického dětského hrobu z Blučiny (okr. Brno-venkov). — Anthropologisches Gutachten über das Skelett aus einem neolithischen Kindergrab aus Blučina (Bez. Brno-venkov)	19
<i>O. Kos, P. Koštuřík</i> : Archeologický výzkum na hradisku u Kramolína v roce 1972 (okr. Třebíč). — Archäologische Grabung auf dem Burgwall bei Kramolín im Jahre 1972 (Bez. Třebíč)	20
<i>J. Král</i> : Sídliště lidu s kulturou nálevkovitých pohárů ve Služovicích (okr. Opava). — Siedlung der Träger der Trichterbecherkultur in Služovice (Bez. Opava)	21
<i>J. Pavelčík</i> : Die sechste Grabungsetappe in Hlinsko bei Lipník (Bez. Přerov)	21
<i>J. Ondráček</i> : Hrob se šňurovou keramikou z Kyjova-Nětic (okr. Hodonín). — Grab mit Schnurkeramik aus Kyjov-Nětčice (Bez. Hodonín)	22
<i>Č. Staňa</i> : Hrob a jáma únětické kultury v Újezdě u Brna (okr. Brno-venkov). — Grab und Grube der Úněticer Kultur in Újezd bei Brno (Bez. Brno-venkov)	23
<i>M. Stloukal</i> : Únětická kostra z Újezda u Brna (okr. Brno-venkov). — Úněticer Skelett aus Újezd bei Brno (Bez. Brno-venkov)	24
<i>J. Unger</i> : Nové nálezy ze šterkovny u Tvrdonic (okr. Břeclav). — Neue Funde aus der Schottergrube bei Tvrdonice (Bez. Břeclav)	26
<i>V. Šikulová</i> : Džbáneček na nožkách z Vávrovic (okr. Opava). — Füsschenkrug aus Vávrovice (Bez. Opava)	26
<i>J. Nekvasil</i> : Další nálezy z lužického pohřebiště v Tišnově (okr. Brno-venkov). — Weitere Funde von dem Lausitzer Gräberfeld in Tišnov (Bez. Brno-venkov)	27
<i>J. Bláha</i> : Lužické mohylové pohřebiště u Honětic (okr. Kroměříž). — Lausitzer Hügelgräberfeld bei Honětice (Bez. Kroměříž)	27
<i>J. Bláha</i> : Nález lužické zásobnice s žárovým pohřbem u Hulína (okr. Kroměříž). — Fund eines Lausitzer Vorratsgefässes mit Brandbestattung bei Hulín (Bez. Kroměříž)	29
<i>B. Klíma jr.</i> : Pohřebiště slezské kultury v Sazovicích (okr. Gottwaldov). — Das Gräberfeld der Schlesischen Kultur in Sazovice (Bez. Gottwaldov)	29
<i>S. Stuchlík</i> : Hroby slezské kultury v Gottwaldově (okr. Gottwaldov). — Gräber der Schlesischen Kultur in Gottwaldov (Bez. Gottwaldov)	30
<i>M. Čizmář, J. Nekvasil</i> : K datování hradiska „Brdo“, obec Roštín (okr. Kroměříž). — Zur Datierung des Burgwalles „Brdo“, Gemeinde Roštín (Bez. Kroměříž)	30

<i>J. Říhouský:</i> Kulturní jáma s podolskou keramikou u Bulhar (okr. Břeclav). — Kulturgrube mit Podoler Keramik bei Bulhary (Bez. Břeclav)	31
<i>B. Klíma jr.:</i> Zachraňovací akce v Gottwaldově-Malenovicích (okr. Gottwaldov). — Eine Rettungsaktion in Gottwaldov-Malenovice (Bez. Gottwaldov)	32
<i>J. Nekvasil:</i> Horákovské sídliště na ploše výzkumu slovanského pohřebiště v Rajhradě (okr. Brno-venkov). — Horáko-ver Siedlung auf der Grabungsfläche des slawischen Gräberfeldes in Rajhrad (Bez. Brno-venkov)	32
<i>J. Nekvasil:</i> Sídlištní nález horákovské kultury z Dolních Kounic (okr. Brno-venkov). — Siedlungsfund der Horáko-ver Kultur aus Dolní Kounice (Bez. Brno-venkov)	33
<i>K. Ludikovský:</i> Halštatská a laténská naleziště v Polici u Jemnice (okr. Třebíč). — Hallstatt- und latènezeitliche Fundorte in Police bei Jemnice (Bez. Třebíč)	33
<i>K. Ludikovský:</i> Halštatský sídelní objekt v pískovně v Bulharech (okr. Břeclav) — Hallstattzeitliches Siedlungsobjekt in der Sandgrube in Bulhary (Bez. Břeclav)	34
<i>R. Snášil, K. Ludikovský:</i> Vorläufige Grabungsergebnisse auf der hallstatt- und latènezeitlichen Siedlung in Polešovice im Jahre 1972 (Bez. Uherské Hradiště)	35
<i>K. Ludikovský:</i> Keltské oppidum Hostýn, obec Chvalčov (okr. Kroměříž). — Keltisches Oppidum Hostýn, Gemeinde Chvalčov, (Bez. Kroměříž)	38
<i>J. Meduna:</i> Grabung des keltischen Oppidums Staré Hradisko im Jahre 1972, Gemeinde Malé Hradisko (Bez. Prostějov)	39
<i>K. Ludikovský:</i> Keltské sídliště v Bořitově (okr. Blansko). — Keltische Siedlung in Bořitov (Bez. Blansko)	40
<i>K. Ludikovský:</i> Keltské sídliště v Rajhradě (okr. Brno-venkov). — Keltische Siedlung in Rajhrad (Bez. Brno-venkov)	42
<i>V. Goš:</i> Laténská osada v Mohelnici v roce 1972 (okr. Šumperk). — Latènezeitliche Niederlassung in Mohelnice im Jahre 1972 (Bez. Šumperk)	44
<i>R. Tichý:</i> Laténské nálezy z Mohelnice (okr. Šumperk). — Latènezeitliche Funde aus Mohelnice (Bez. Šumperk)	45
<i>J. Meduna:</i> Laténské sídliště v Popově (okr. Gottwaldov). — Latènezeitliche Siedlung in Popov (Bez. Gottwaldov)	45
<i>K. Ludikovský:</i> Laténské hrnčičské pece v Brumovicích (okr. Břeclav). — Latènezeitliche Töpferöfen in Brumovice (Bez. Břeclav)	46
<i>J. Bláha:</i> Dvě laténská sídliště na Kroměřížsku (okr. Kroměříž). — Zwei latènezeitliche Siedlungen im Raume von Kroměříž (Bez. Kroměříž)	47
<i>J. Unger:</i> Laténské sídlištní objekty u Mušova (okr. Břeclav). — Latènezeitliche Siedlungsobjekte bei Mušov (Bez. Břeclav)	47
<i>Z. Klanica:</i> Laténský sídlištní objekt v Ratíškovcích (okr. Hodonín). — Latènezeitliches Siedlungsobjekt in Ratíškovice (okr. Hodonín)	47
<i>J. Pavelčík:</i> Laténský nález z Uherského Brodu (okr. Uherské Hradiště). — Latènezeitlicher Fund aus Uherský Brod (Bez. Uherské Hradiště)	48
<i>J. Meduna:</i> Střep časně przeworské kultury z Rymic (okr. Kroměříž). — Ein Scherben der frühen Przeworsk Kultur aus Rymice (Bez. Kroměříž)	48
<i>I. Peškař:</i> Objev chaty a železářského zařízení na sídlišti z doby římské v Rajhradě (okr. Brno-venkov). — Entdeckung einer Hütte und einer Eisenverhüttungseinrichtung auf der Siedlung aus der römischen Kaiserzeit in Rajhrad (Bez. Brno-venkov)	49
<i>I. Peškař:</i> Nálezy keramiky z pozdní doby římské v Bořitově (okr. Blansko). — Keramikfunde aus der späten römischen Kaiserzeit in Bořitov (Bez. Blansko)	50
<i>J. Bláha:</i> Mladořímské žárové pohřebiště u Jarohněvic (okr. Kroměříž). — Jungkaiserzeitliches Brandgräberfeld bei Jarohněvice (Bez. Kroměříž)	50
<i>J. Unger:</i> Povrchový sběr na sídlišti z doby římské u Přisnotic (okr. Brno-venkov). — Lesefunde von der Siedlung aus der römischen Kaiserzeit bei Přisnotice (Bez. Brno-venkov)	51

Z. <i>Klanica</i> : Předběžná zpráva o výsledcích devatenácté sezóny výzkumu v Mikulčicích (okr. Hodonín). — Vorläufiger Bericht über die Ergebnisse der neunzehnten Grabungssaison in Mikulčice (Bez. Hodonín)	51
E. <i>Opravil</i> : Předběžné výsledky analýzy rostlinných zbytků z výplně říčního koryta z Mikulčic (okr. Hodonín). — Die vorläufigen Ergebnisse der Analyse der Pflanzenüberreste aus der Ausfüllung des Flussbettes in Mikulčice (Bez. Hodonín)	53
V. <i>Židek</i> : Výsledky ověřovací dendrochronologické analýzy dřevních vzorků z Mikulčic (okr. Hodonín). — Ergebnisse der dendrochronologischen Versuchsanalyse von Holzproben aus Mikulčice (Bez. Hodonín)	56
Č. <i>Staňa</i> : Záchranný výzkum na slovanském pohřebišti v Rajhradě (okr. Brno-venkov). — Rettungsgrabung auf dem slawischen Gräberfeld in Rajhrad (Bez. Brno-venkov)	58
M. <i>Kostelníková</i> : Dvě tkaniny z pohřebiště v Rajhradě (okr. Brno-venkov). — Zwei Textilreste vom Gräberfeld in Rajhrad (Bez. Brno-venkov)	60
S. <i>Stuchlík</i> : Slovanské sídliště v Gottwaldově (okr. Gottwaldov). — Slawische Siedlung in Gottwaldov (Bez. Gottwaldov)	61
M. <i>Jašková</i> : Hrob ze střední doby hradištní v Přerově-Předmostí (okr. Přerov). — Grab aus der mittleren Burgwallzeit in Přerov-Předmostí (Bez. Přerov)	61
R. <i>Snášil</i> : Zjišťovací průzkum v Boršicích u Buchlovic (okr. Uherské Hradiště). — Feststellungsgrabung in Boršice bei Buchlovice (Bez. Uherské Hradiště)	62
V. <i>Goš</i> : Slovanská osada v Mohelnici v roce 1972 (okr. Šumperk). — Slawische Ansiedlung in Mohelnice im Jahre 1972 (Bez. Šumperk)	62
Z. <i>Klanica</i> : Mladohradištní pohřebiště v Novém Poddvorově (okr. Hodonín). — Jungburgwallzeitliches Gräberfeld in Nový Poddvorov (Bez. Hodonín)	64
M. <i>Jašková</i> : Nález mladohradištního hrobu v Přerově (okr. Přerov). — Fund eines jungburgwallzeitlichen Grabes in Přerov (Bez. Přerov)	65
J. <i>Unger</i> : Povrchové sběry na mladohradištní osadě u Mušova (okr. Břeclav). — Lesefunde auf den jungburgwallzeitlichen Niederlassung bei Mušov (Bez. Břeclav)	65
B. <i>Klíma</i> : Pozdně hradištní jáma u Dolních Věstonic (okr. Břeclav). — Spätburgwallzeitliche Grube in der Schottergrube bei Dolní Věstonice (Bez. Břeclav)	66
B. <i>Novotný</i> : Slovanské osídlení a hroby z pozdní doby hradištní na Starém Brně (okr. Brno). — Slawische Besiedlung und Gräber aus der späten Burgwallzeit in Staré Brno (Bez. Brno)	66
J. <i>Unger</i> : Nálezy mladohradištní a středověké keramiky v Ladné (okr. Břeclav). — Funde von jungburgwallzeitlicher und mittelalterlicher Keramik in Ladná (Bez. Břeclav)	67
M. <i>Stloukal</i> : Antropologický posudek o kostrách z mladohradištního pohřebiště v Kupařovicích (okr. Brno-venkov). — Anthropologisches Gutachten über Skelette von dem jungburgwallzeitlichen Gräberfeld in Kupařovice (Bez. Brno-venkov)	67
M. <i>Stloukal</i> : Antropologický posudek o mladohradištních lebkách ze Skalice (okr. Znojmo). — Anthropologisches Gutachten über jungburgwallzeitliche Schädel aus Skalice (Bez. Znojmo)	70
R. <i>Snášil</i> : Vorläufige Ergebnisse der 7. Grabungssaison in Zábřecy (Bez. Uherské Hradiště)	72
J. <i>Bláha</i> : Poslední archeologické příspěvky k nejstarším dějinám Kroměříže (okr. Kroměříž). — Letzte archäologische Beiträge zu der ältesten Geschichte von Kroměříž (Bez. Kroměříž)	74
V. <i>Souchopová</i> : Raně středověké hutnické dílny v polesí Olomučany (okr. Blansko). — Frühmittelalterliche Verhüttungswerkstätten im Waldland von Olomučany (Bez. Blansko)	75
J. <i>Novák</i> , J. <i>Karel</i> : Rýmařov-hrádek (okr. Bruntál). — Rýmařov-Burgstadtl (Bez. Bruntál)	76
J. <i>Bláha</i> : Zjišťovací výzkum v kostele sv. Jakuba u Roštína (okr. Kroměříž). — Feststellungsgrabung in der Kirche des Hl. Jakobs bei Roštín (Bez. Kroměříž)	78
J. <i>Unger</i> : Výzkum na „Klášteřce“ u Pohořelic roku 1972 (okr. Břeclav). — Grabung auf „Klášteřka“ bei Pohořelice im Jahre 1972 (Bez. Břeclav)	79

<i>J. Unger</i> : Zjišťovací výzkumy v Přibicích (okr. Břeclav). — Feststellungsgrabungen in Přibice (Bez. Břeclav)	80
<i>D. Šaurová</i> : Výzkum zaniklé středověké vesnice Konůvky na Slavkovsku (okr. Vyškov). — Grabung der mittelalterlichen Dorfwüstung Konůvky bei Slavkov (Bez. Vyškov)	80
<i>J. Unger</i> : Povrchový průzkum na zaniklé osadě Divice u Brumovic (okr. Břeclav). — Oberflächenuntersuchung der Dorfwüstung Divice bei Brumovice (Bez. Břeclav)	82
<i>J. Tribula</i> : Středověké nálezy z trati Vojšice u Malé Vrbky, obec Hrubá Vrbka (okr. Hodonín). — Mittelalterliche Funde aus der Flur Vojšice bei Malá Vrbka, Gemeinde Hrubá Vrbka (Bez. Hodonín)	82
<i>J. V. Merta</i> : Výzkum zaniklé středověké vápenky na Šumberě, obec Kanice (okr. Brno-venkov). — Grabung einer mittelalterlichen Kalkbrennerei auf der Šumbera, Gemeinde Kanice (Bez. Brno-venkov)	83
<i>V. Burian</i> : Nálezy na středověkém hradisku Tepenec, obec Jívová (okr. Olomouc). — Funde vom mittelalterlichen Burgwall Tepenec, Gemeinde Jívová (Bez. Olomouc)	83
<i>V. Burian</i> : Výzkum kartuziánského kláštera v Dolanech (okr. Olomouc). — Erforschung des Kartäuser-Klosters in Dolany (Bez. Olomouc)	84
<i>J. Pavelčík</i> : Středověká tvrz ve Hlinsku u Lipníka (okr. Přerov). — Mittelalterliche Feste in Hlinsko bei Lipník (Bez. Přerov)	86
<i>J. Pavelčík</i> : Středověká keramika z Uherského Brodu-Rulova (okr. Uherské Hradiště). — Mittelalterliche Keramik aus Uherský Brod-Rulov (Bez. Uherské Hradiště)	87
<i>V. Šikulová</i> : Nálezy z hradu Vikštejna, obec Radkov-Dubová (okr. Opava). — Funde aus der Burg Vikštejn, Gemeinde Radkov-Dubová (Bez. Opava)	87
<i>J. Král</i> : Nález mince a hřebů na Vikštejně, obec Radkov (okr. Opava). — Fund einer Münze und von Nägeln auf Vikštejn, Gemeinde Radkov (Bez. Opava)	88
<i>L. Wiegandová</i> : Výzkum na slezskoostravském hradě (okr. Ostrava). — Grabung auf der Schlesisch-Ostrauer Burg (Bez. Ostrava)	88
<i>J. Unger</i> : Objev novokřtěnského hřbitova u Přibic (okr. Břeclav). — Entdeckung eines Wiedertäufer-Friedhofes bei Přibice (Bez. Břeclav)	89
<i>J. Král</i> : Zachraňovací akce v Dolním Benešově (okr. Opava). — Rettungsgrabung in Dolní Benešov (Bez. Opava)	89
<i>V. Šikulová</i> : Záchraně akce v areálu středověké Opavy (okr. Opava). — Bergungsaktionen im Areal des mittelalterlichen Opava (Bez. Opava)	90
<i>L. Wiegandová</i> : Další nálezy z kostela sv. Václava v Ostravě (okr. Ostrava). — Weitere Funde aus der Kirche des Hl. Wenzels in Ostrava (Bez. Ostrava)	92
<i>P. J. Michna</i> : Obilní jáma v Drásově (okr. Brno-venkov). — Getreidegrube in Drásov (Bez. Brno-venkov)	92
<i>J. Unger</i> : Nálezy středověké a novověké keramiky v Rakvicích (okr. Břeclav). — Funde mittelalterlicher und neuzeitlicher Keramik in Rakvice (Bez. Břeclav)	93
<i>M. Stloukal</i> : Antropologický posudek o středověkých kostrách z Němčiček (okr. Brno-venkov). — Anthropologisches Gutachten über die mittelalterlichen Skelette aus Němčičky (Bez. Brno-venkov)	93
<i>J. Bláha</i> : Zpráva o povrchovém průzkumu dalších pravěkých opevnění na Kroměřížsku (okr. Kroměříž). — Bericht über die Terrainbegehung von weiteren prähistorischen Befestigungen im Raume von Kroměříž (Bez. Kroměříž)	94
<i>R. Snášil</i> : Drobné nálezy z Uherskohradištska, Kroměřížska a Hodonínska. — Kleinfunde aus dem Raum von Uherské Hradiště, Kroměříž und Hodonín	95
<i>J. Pavelčík</i> : Pravěké nálezy z Hradce nad Moravicí (okr. Opava). — Vorgeschichtliche Funde aus Hradec nad Moravicí (Bez. Opava)	96
<i>R. Snášil</i> : Zjišťovací průzkum u Tupes (okr. Uherské Hradiště). — Feststellungsgrabung bei Tupesy (Bez. Uherské Hradiště)	97
<i>A. Štrof</i> : Archeologické nálezy z Bořitova (okr. Blansko). — Archäologische Funde aus Bořítov (Bez. Blansko)	97

<i>J. Nekvasil</i> : Nové naleziště u Bořitova (okr. Blansko). — Neuer Fundort bei Bořitov (Bez. Blansko)	98
<i>B. Klíma</i> : Další nálezy z Bulhar (okr. Břeclav). — Weitere Funde aus Bulhary (Bez. Břeclav)	98
<i>B. Klíma</i> : Průzkum profilu u Pavlova (okr. Břeclav). — Untersuchung des Profiles bei Pavlov (Bez. Břeclav)	99
<i>B. Klíma</i> : Nálezy na staveništi polikliniky v Pohořelicích (okr. Břeclav). — Funde auf dem Bauplatz der Poliklinik in Pohořelice (Bez. Břeclav)	99
<i>B. Klíma</i> : Povrchové nálezy v Lednici (okr. Břeclav). — Oberflächenfunde in Lednice (Bez. Břeclav)	100
<i>J. Pavelčík</i> : Nové nálezy z Polichna (okr. Gottwaldov). — Neue Funde aus Polichno (Bez. Gottwaldov)	100
<i>L. Šebela, P. Košťurík</i> : Archeologické nálezy z Moravan (okr. Brno-venkov). — Archäologische Funde aus Moravany (Bez. Brno-venkov)	101
<i>L. Págo</i> : K otázce konzervace železných předmětů z archeologických výzkumů. — Zur Frage der Konservierung von Eisengegenständen aus archäologischen Grabungen	101
Výzkumy a záchranné akce na Moravě v roce 1972	103
Seznam publikací Archeologického ústavu ČSAV v Brně	105

Dne 16. července 1973 zemřel ve věku 75 let dlouholetý pracovník Archeologického ústavu ČSAV PhDr. KAREL TIHELKA, CSc. Narodil se dne 12. července 1898 v Bučovicích a po skončení středoškolského studia působil mezi dvěma světovými válkami jako učitel. Již od mládí ho zaujala historie rodného města i jeho okolí z hlediska písemných pramenů. Ale již v téže době se počal zajímat o archeologické nálezy svého rodného kraje a tento zájem ho přivedl na filosofickou fakultu Brněnské university, kde na katedře prehistorie i historie dovršil vysokoškolské studium. Avšak disertační práci, zasvěcenou únětické kultuře na Moravě, mohl se zřetelem k nacistické okupaci ČSSR obhájit až teprve po skončení druhé světové války. Tehdy byl na Brněnské universitě prohlášen doktorem filosofie a navázal také kontakty s vedením pravěkého oddělení Moravského muzea v Brně. Později se stal i vedoucím tohoto oddělení a konečně i ředitelem Moravského muzea, kde se zasloužil o nové uspořádání pravěkých sbírek a novou moderní instalaci výstavy v pravěkém oddělení. V roce 1957 přešel do Archeologického ústavu ČSAV v Brně, odkud odešel do výslužby.

V Archeologickém ústavě ČSAV se dr. K. Tihelka věnoval výhradně teoretické práci, avšak s jeho jménem je kromě menších výzkumů trvale spjat rozsáhlý několikaletý výzkum sídliště s věteřovskou a velatickou kulturou na Cezavách u Blučiny, kde při sondážních pracích objevil též v domácí i v zahraniční literatuře dobře známý knížecí hrob z doby stěhování národů.

Jmenovaný má rozsáhlou publikační činnost. Z jeho prací lze uvést kromě disertace práci „Die Aunjetitzer Gräberfelder in Mähren“ (45/1954), „Die Funde aus der Siedlung des Věteřov in Mähren“ (39/1954), „Ein Grab aus der Zeit der Völkerwanderung in der Flur Cezavy bei Blučina“ (40/1955) atd.

Svou vědeckou činností se dr. K. Tihelka řadí mezi nejznámější moravské archeology té generace, která začala u nás velmi intenzivně v terénu i teoreticky pracovat po skončení druhé světové války. Význam jeho vědecké činnosti překročil daleko hranice jeho rodné země, v níž byl pevně zakořeněn a již vskutku miloval. Měl nejen velké znalosti, nebyl jen vynikajícím vědcem, nýbrž i obětavým spolupracovníkem, dobrým přítelem, vždy ochotným poradit a pomoci.

JOSEF POULÍK



PD 1520
1972. (1973.)