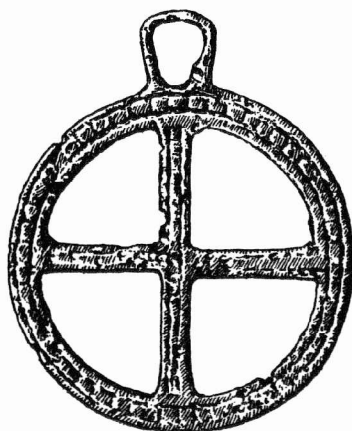


ARCHEOLOGICKÝ ÚSTAV ČESKOSLOVENSKÉ AKADEMIE VĚD
POBOČKA V BRNĚ

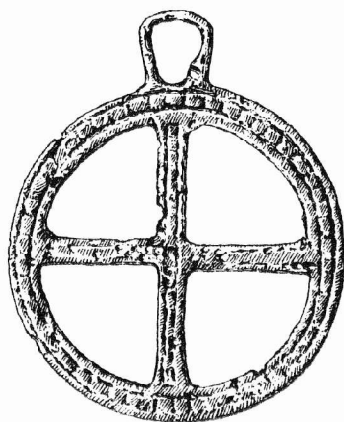
PŘEHLED VÝZKUMŮ 1967



BRNO 1968

ARCHEOLOGICKÝ ÚSTAV ČESKOSLOVENSKÉ AKADEMIE VĚD
POBOČKA V BRNĚ

PŘEHLED VÝZKUMŮ 1967



BRNO 1968

PB 1520

1967-1968



05340/70f

ÚVODNÍ SLOVO

V minulých letech jsme se pokoušeli podat v našich „Přehledech výzkumů“ souhrn nejstručnějších informací o podstatných výsledcích větších či menších terénních výzkumů i zachraňovacích akcí, které prováděli pracovníci našeho ústavu na území Moravy a Slezska. Dospěli jsme však k závěru, že českoslovenští i zahraniční badatelé nejsou takto v plné šíři informováni o výzkumné činnosti v moravsko-slezské oblasti a rozhodli jsme se proto navázat užší kontakty s pracovníky okresních muzeí a vlastivědných ústavů, jakož i s vědeckými pracovníky katedry prehistorie filosofické fakulty University J. E. Purkyně v Brně. Jen takovým způsobem bude možno koordinovat spolupráci všech institucí, které mají školené archeology, zejména při zachraňovacích akcích, vyvolávaných denně různými rozsáhlými pozemními i stavebními pracemi, při nichž je mnoho archeologických objektů všeho druhu nenávratně ničeno. Tato užší spolupráce, kterou mají vyjadřovat další svazky našich Přehledů, bude jistě obecně prospěšná československé archeologii a jest si přáti, aby našim zahraničním přátelům dokumentovala, že chceme i nadále přispívat k bližšímu poznávání evropských dějin.

Josef Poulík

VORWORT

In den vergangenen Jahren waren wir bemüht in unserer Publikation „Přehledy výzkumů“ (Übersicht über die Grabungsergebnisse) einen zusammenfassenden Überblick über die wesentlichsten Ergebnisse größerer und kleinerer Grabungen, Geländeforschungen und Rettungsaktionen zu geben, die die Mitarbeiter unserer Forschungsstelle in den verschiedenen Teilen Mährens und Schlesiens durchführten. Wir kamen zur Ansicht, daß weder die tschechoslowakischen, noch die ausländischen Forscher hinreichend über die Grabungs- und Forschungstätigkeit im mährisch-schlesischen Raum unterrichtet sind und wir entschlossen uns darum mit den wissenschaftlichen Mitarbeitern der Bezirks- und Heimatsmuseen sowie mit den an Fachwissenschaftlern an dem Lehrstuhl für Prähistorie der Philosophischen Fakultät der J. E. Purkyně-Universität zu Brünn in engeren Kontakt zu treten. Nur so kann es in Zukunft möglich sein, die Tätigkeit aller Institutionen, an denen geschulte Archäologen arbeiten, zu effektiver Zusammenarbeit zu koordinieren, die insbesondere bei Rettungsaktionen, evoziert durch ausgedehnte Gelände- und Bauarbeiten, die Tag für Tag zahlreiche archäologische Objekte aller Art für immer zu vernichten drohen, so sehr vonnöten ist. Diese enge Zusammenarbeit soll in der Veröffentlichung der Ergebnisse auf den Seiten der künftigen Bände unserer Publikation „Přehledy výzkumů“ ihren Ausdruck finden, was der tschechoslowakischen Archäologie sicherlich in jeder Hinsicht förderlich sein wird. Könnten wir hierdurch unseren ausländischen Freunden dokumentieren, daß wir weiterhin bestrebt sein werden, zur besseren Erkenntnis der Geschichte Europas beizutragen, wäre dies nur wünschenswert.

Josef Poulík

<i>J. Poulík</i> : Úvodní slovo. — Vorwort.	3
<i>B. Klíma</i> : Plošný výzkum paleolitické stanice Pavlov II (okr. Břeclav). — Die Flächenabdeckung der paläolithischen Station Pavlov II (Bez. Břeclav).	5
<i>Jiří Pavelčík</i> : Lengyelské sídliště u Dolního Němčí (okr. Uherské Hradiště). — Eine Lengyel-Siedlung bei Dolní Němčí (Bez. Uherské Hradiště).	8
<i>R. Tichý</i> : Neolitické a mladší nálezy z Náměště n. H. (okr. Olomouc). — Neolitische und jüngere Funde von Náměšť n. H. (Bez. Olomouc).	8
<i>V. Podborský—V. Vildomec</i> : Výzkum neolitického a halštatského sídliště v „Sutnách“ u Kyjovic (okr. Znojmo). — Ausgrabung der neolithischen und hallstattzeitlichen Siedlung auf der Flur „Sutny“ bei Kyjovice (Bez. Znojmo).	9
<i>V. Šikulová</i> : Nález pravěké keramiky v Opavě-Kylešovicích. — Ein Fund vorgeschichtlicher Keramik in Opava-Kylešovice.	12
<i>V. Šikulová</i> : Jaspisová čepel z Komárova (okr. Opava). — Eine Jaspisklinge in Komárov (Bez. Opava).	12
<i>A. Medunová-Benešová</i> : Další nálezy z eneolitického mohylového pohřebiště ohrozimského typu v Lutotíně (okr. Prostějov). — Neue Funde aus dem äneolithischen Hügelgräberfeld vom Typus Ohrozim in Lutín (Bez. Prostějov).	12
<i>V. Šikulová</i> : Nález lidských kostí na eneolitickém sídlišti v Holasovicích (okr. Opava). — Ein Menschenknochenfund in der äneolithischer Siedlung in Holasovice (Bez. Opava).	13
<i>M. Stloukal</i> : Antropologický posudek o lidských kostech z Holasovic (okr. Opava). — Der anthropologische Befund über die Menschenknochenfunde von Holasovice (Bez. Opava).	15
<i>Jiří Pavelčík</i> : Nový nález z Bánova (okr. Uherské Hradiště). — Ein neuer Fund aus Bánov (Bez. Uherské Hradiště).	16
<i>K. Tihelka</i> : Kamenný sekeromlat z Klobouček (okr. Vyškov). — Steinhammeraxt von Kloboučky (Bez. Vyškov).	18
<i>V. Dohnal</i> : Nálezy eneolitické skupiny Kosihy-Čaka v Míškovicích na Holešovsku (okr. Kroměříž). — Funde der äneolithischen Kosihy-Čaka-Gruppe in Mískovice in der Holešover Gegend (Bez. Kroměříž).	18
<i>J. Ondráček</i> : Nové nálezy z Klobouk u Brna (okr. Břeclav). — Neue Funde von Klobouky u Brna (Bez. Břeclav).	19
<i>I. Peškař</i> : Hrob kultury zvoncovitých pohárů v Brně-Juliánově. — Ein Grab der Glockenbecherkultur in Brno-Juliánov.	19
<i>M. Stloukal</i> : Kostra z hrobu s keramikou zvoncovitých pohárů z Brna-Juliánova. — Das Skelett aus dem Glockenbechergrab von Brno-Juliánov.	20
<i>J. Ondráček</i> : Hrob kultury zvoncovitých pohárů z Medlova (okr. Brno-venkov). — Das Glockenbechergrab von Medlov (Bez. Brno-venkov).	21
<i>M. Stloukal</i> : Posudek o kostře z hrobu s keramikou zvoncovitých pohárů z Medlova (okr. Brno-venkov). — Befund über das Skelett aus einem Glockenbechergrab von Medlov (Bez. Brno-venkov).	22
<i>J. Ondráček</i> : Hrob kultury zvoncovitých pohárů z Pustiměře na Vyškovsku (okr. Vyškov). — Das Glockenbechergrab von Pustiměř in der Gegend von Vyškov (Bez. Vyškov).	23
<i>K. Tihelka</i> : Nový nález keramiky zvoncovitých pohárů z Bučovic (okr. Vyškov). — Ein neuer Keramikfund der Glockenbecherkultur in Bučovice (Bez. Vyškov).	23
<i>J. Ondráček</i> : Výzkum nitranského pohřebiště v Holešově v roce 1967 (okr. Kroměříž). — Ausgrabungen auf dem Gräberfeld der Nitra-Gruppe in Holešov im Jahre 1967 (Bez. Kroměříž).	24
<i>L. Págo</i> : Spektrografický výzkum měděných předmětů z pohřebiště nitranské skupiny v Holešově (okr. Kroměříž). — Spektrographische Untersuchungen an Kupfergegenständen aus dem Gräberfeld der Nitra-Gruppe von Holešov (Bez. Kroměříž).	25
<i>R. Snášil</i> : Únětické hroby z Polešovic (okr. Uherské Hradiště). — Gräber der Aunjetitzer-Kultur in Polešovice (Bez. Uherské Hradiště).	28
<i>J. Ondráček</i> : Únětický hrob z Brna-Králova Pole. — Das Aunjetitzer-Grab von Brno-Královo Pole.	32

<i>M. Stloukal</i> : Únětická kostra z Brna-Králova Pole. — Das Aunjetitzer-Skelett von Brno-Královo Pole.	32
<i>Z. Klanica</i> : Depot únětických hřiven v Prušánkách (okr. Hodonín). — Ein Aunjetitzer Barrenfund in Prušánky (Bez. Hodonín).	34
<i>L. Págo</i> : Spektrografické stanovení charakteristických stopových prvků v únětických hřivnách z Prušánek (okr. Hodonín). — Zur spektrographischen Bestimmung der charakteristischen Spurenelemente in den Aunjetitzer-Barren von Prušánky (Bez. Hodonín).	36
<i>J. Ondráček</i> : Únětické sídliště v Morašicích (okr. Znojmo). — Die Aunjetitzer-Siedlung von Morašice (Bez. Znojmo).	37
<i>J. Ondráček</i> : Další únětické nálezy z Prasklic u Kroměříže (okr. Kroměříž). — Weitere Aunjetitzer-Funde von Prasklice bei Kroměříž (Bez. Kroměříž).	38
<i>I. Peškař</i> : Drobnosti ze sídliště únětické kultury v Rajhradě (okr. Brno-venkov). — Kleine Funde aus der Aunjetitzer-Siedlung in Rajhrad (Bez. Brno-venkov).	38
<i>J. Ondráček</i> : Další nálezy z Tvrdonic (okr. Břeclav). — Weitere Funde von Tvrdonice (Bez. Břeclav).	39
<i>Z. Trňáčková</i> : Věteřovská jáma z Dubu nad Moravou (okr. Olomouc). — Eine Věteřov-Grube in Dub nad Moravou (Bez. Olomouc).	39
<i>J. Ondráček</i> : Záchrané akce na věteřovském sídlišti v Lovčičkách (okr. Vyškov). — Rettungsaktionen in der Věteřov-Siedlung von Lovčičky (Bez. Vyškov).	40
<i>M. Jašková</i> : Starolužické sídliště v Horní Moštěnici (okr. Přerov). — Eine Alt-Lausitzer-Siedlung in Horní Moštěnice (Bez. Přerov).	41
<i>J. Nekvasil</i> : Náhodně objevený hrob lužické kultury u Drysic (okr. Vyškov). — Ein zufällig entdecktes Grab der Lausitzer-Kultur in der Umgebung von Drysice (Bez. Vyškov).	42
<i>J. Nekvasil</i> : Výzkum na pohřebišti lužické kultury v Moravičanech v roce 1967 (okr. Šumperk). — Ausgrabung im Gräberfeld der Lausitzer-Kultur in Moravičany im Jahre 1967 (Bez. Šumperk).	42
<i>J. Nekvasil</i> : Zachraňovací výzkum na pohřebišti lužické kultury v Rájci (okr. Šumperk). — Rettungsgrabung in dem Lausitzer-Gräberfeld von Rájec (Bez. Šumperk).	43
<i>J. Nekvasil</i> : K nálezům lužické kultury z Náměště na Hané (okr. Olomouc). — Zu den Lausitzer-Funden von Náměšť na Hané (Bez. Olomouc).	43
<i>J. Nekvasil—J. Coufalík</i> : Nález keramiky lužické kultury v Kroměříži. — Ein Fund der Lausitzer Keramik in Kroměříž	45
<i>Jiří Pavelčík</i> : Vlachovice — „Ďulův kopec“ 1967 (okr. Gottwaldov). — Vlachovice — „Ďulův kopec“ 1967 (Bez. Gottwaldov).	46
<i>M. Jašková</i> : Popelnicové pohřebiště v Tovačově (okr. Přerov). — Das Urnengräberfeld in Tovačov (Bez. Přerov).	47
<i>V. Šikulová</i> : Bronzový nůž z Hradce (okr. Opava). — Ein Bronzemesser von Hradec (Bez. Opava	49
<i>J. Řihovský</i> : Výzkum velatického sídliště v Lovčičkách (okr. Vyškov). — Die Ausgrabungen in der Velaticer-Siedlung von Lovčičky (Bez. Vyškov).	49
<i>J. Nekvasil</i> : Hrob horákovské kultury z Morašic (okr. Znojmo). — Ein Grab der Horákov-Kultur in Morašice (Bez. Znojmo).	52
<i>M. Stloukal</i> : Horákovská kostra z Morašic (okr. Znojmo). — Skelett aus dem Grab der Horákov-Kultur aus Morašice (Bez. Znojmo).	53
<i>J. Nekvasil</i> : Hradisko horákovské kultury u Morkůvek (okr. Břeclav). — Eine Wehranlage der Horákov-Kultur bei Morkůvky (Bez. Břeclav).	55
<i>K. Ludikovský</i> : Výzkum na keltském sídlišti v Mistříně (okr. Hodonín). — Ausgrabung der keltischen Siedlung in Mistřín (Bez. Hodonín).	56
<i>J. Unger</i> : Povrchové sběry na „Hradištku“ u Lanžhota (okr. Břeclav). — Lesefunde von der Flur „Hradištek“ bei Lanžhot (Bez. Břeclav).	58
<i>J. Tejral</i> : Keramické nálezy z doby římské v Hraběticích (okr. Znojmo). — Römerzeitliche Keramikfunde in Hrabětice (Bez. Znojmo).	58
<i>R. M. Pernička</i> : Hrnčířská dílna ze sklonku II. století n. l. v Chrlicích (okr. Brno-venkov). — Die Töpfwerkstatt aus der zweiten Hälfte des 2. Jahrhunderts u. Z. von Chrlice (Bez. Brno-venkov).	59

<i>J. Tejral</i> : Nový sídlištní objekt z doby stěhování národů v Lovčičkách (okr. Vyškov). — Ein neuentdecktes Siedlungsobjekt aus der Völkerwanderungszeit in Lovčičky (Bez. Vyškov).	60
<i>Z. Klanica</i> : Výsledky čtrnácté sezóny výzkumu v Mikulčicích (okr. Hodonín) — Die Ergebnisse der 14. Grabungskampagne in Mikulčice.	61
<i>R. Snášil</i> : Slovanský mohylník u Buchlovic (okr. Uh. Hradiště). — Ein slawisches Hügelgräberfeld bei Buchlovice (Bez. Uh. Hradiště).	85
<i>R. Snášil</i> : Velkomoravský hrob ze Starého Města (okr. Uh. Hradiště). — Ein Grab aus der Zeit des Grossmährischen Reiches aus Staré Město (Bez. Uh. Hradiště).	86
<i>R. Snášil</i> : Velkomoravský hrob ze Sušic (okr. Uh. Hradiště). — Ein Grab aus der Zeit des Grossmährischen Reiches aus Sušice (Bez. Uh. Hradiště).	88
<i>R. Snášil</i> : Slovanský sídlištní objekt na Modré u Velehradu (okr. Uh. Hradiště). — Ein slawisches Siedlungsobjekt aus Modrá bei Velehrad (Bez. Uh. Hradiště).	90
<i>B. Novotný</i> : Záchranný výzkum na hradišti „Louka sv. Petra“ u Strachotína (okr. Břeclav). — Die Rettungsgrabung auf dem Burgwall „Louka sv. Petra“ bei Strachotín (Bez. Břeclav).	90
<i>M. Stloukal</i> — <i>L. Vyhnanek</i> : Fragment lidské lebky z hradiště „Louka sv. Petra“ u Strachotína (okr. Břeclav). — Der fragmentäre Menschenschädel aus dem Burgwall „Louka sv. Petra“ bei Strachotín (Bez. Břeclav).	92
<i>L. Págo</i> : Technologie malt z velkomoravského hradiště ve Strachotíně (okr. Břeclav). — Zur Technologie der Mörtel des grossmährischen Burgwalls in Strachotín (Bez. Břeclav).	93
<i>Z. Kratochvíl</i> : Haustiery und wild lebende Tiere auf dem Burgwall Pohansko (Bez. Břeclav). (Thesen zur Kandidatsdisertation).	95
<i>R. Snášil</i> : Mladohradištní osada u Věsek (okr. Uh. Hradiště). — Eine Siedlung aus der jüngeren Burgwallzeit bei Věsky (Bez. Uh. Hradiště).	97
<i>V. Goš</i> : Výzkum mladohradištní osady v Mohelnici (okr. Šumperk). — Die Ausgrabung der jüngerburgwallzeitlichen Siedlung in Mohelnice (Bez. Šumperk).	99
<i>P. Michna</i> : Nález gotického kachle v Brně, Gottwaldova č. 107. — Fund einer gotischer Kachel in der Gottwaldstrasse Nr. 107 in Brno.	100
<i>V. Šikulová</i> : Předběžná zpráva o výzkumu v kostele sv. Václava v Ostravě. — Vorbericht über die Ausgrabung in der St. Wenzelskirche zu Ostrava.	101
<i>V. Burian</i> : Historicko archeologický výzkum kartuzie a husitského opevnění v Dolanech (okr. Olomouc) v roce 1967. — Historisch-archäologische Untersuchungen im Karthäuserkloster und der hussitischen Wehranlage in Dolany (Bez. Olomouc) im Jahre 1967.	104
<i>V. Burian</i> : Středověké jímky v Olomouci-Pavelčakově ulici. — Mittelalterliche Gruben in der Pavelčák-Gasse in Olomouc.	106
<i>V. Šikulová</i> : Záchranné akce v areálu středověké Opavy. — Rettungsaktionen im Bereich des mittelalterlichen Opava.	107
<i>J. Král</i> : Nález středověkých vrat v Opavě v roce 1967. — Fund eines mittelalterlichen Tores in Opava in Jahre 1967.	111
<i>D. Šaurová</i> : Výzkum zaniklé středověké osady Konůvky na Slavkovsku (okr. Vyškov). — Ausgrabung der vergangenen mittelalterlichen Siedlung Konůvka in der Slavkover Gegend (Bez. Vyškov).	112
<i>R. Snášil</i> : Zaniklá středověká vesnice Hruškovice u Osvětiman (okr. Uh. Hradiště). — Eine vergangene mittelalterliche Siedlung Hruškovice bei Osvětimany (Bez. Uh. Hradiště).	113
<i>Z. Klanica</i> : Zjišťovací výzkum v Moravském Písku (okr. Hodonín). — Probegrabung in Moravský Písek (Bez. Hodonín).	117
<i>J. Unger</i> : Zjišťovací výzkum na středověkém tvrzišti u Týnce (okr. Břeclav). — Eine Probegrabung auf dem mittelalterlichen Feste bei Týnec (Bez. Břeclav).	117
<i>J. Coufalík</i> : Středověké nálezy z Kroměříže. — Mittelalterliche Funde in Kroměříž.	118
<i>I. Peškař</i> : Nález pozdně středověké keramiky v Rajhradě (okr. Brno-venkov). — Ein Fund spätmittelalterlicher Keramik in Rajhrad (Bez. Brno-venkov).	118
<i>Jiří Pavelčík</i> : Středověký nález ve Vlachovicích (okr. Gottwaldov). — Ein mittelalterlicher Fund in Vlachovice (Bez. Gottwaldov).	118
<i>V. Měšic</i> : Archeologické nálezy 1967 ve sbírkách Městského muzea v Holešově.	119
<i>V. Goš</i> : Zprávy o drobných záchranných akcích v okrese Šumperk v roce 1967.	119
<i>Jan Pavelčík</i> : Archeologické nálezy a výzkumy Muzea J. A. Komenského v Uh. Brodě za rok 1967.	119
Seznam výzkumů a záchranných akcí na Moravě v roce 1967.	121
Seznam publikací Archeologického ústavu ČSAV, pob. v Brně.	123

PŘEHLED VÝZKUMŮ 1967

Vydává: Archeologický ústav ČSAV, pobočka v Brně, sady Osvobození 17/19
Odpovědný redaktor: Prof. dr. Josef Poulik, DrSc.
Redaktoři: Dr. A. Medunová, dr. J. Meduna, dr. J. Říhový
Překlady: Helena Plátková
Kresby: B. Ludikovská, tab. 1—3 dr. B. Klíma, tab. 8, 11—13 S. Ševčík
Na titulní obálce: Bronzový závěsek ze slovanského hradiska v Mikulčicích
Tiskem: Grafia, n. p., Brno, provozovna 04, Gottwaldova 21
Vydáno jako rukopis — 450 kusů — neprodejné

59/104/68.

PD 15.20

1967. (1968.)

A