

VÝROČNÍ ZPRÁVA  
O ČINNOSTI A HOSPODAŘENÍ  
ZA ROK 2025

Archeologický ústav AV ČR, Brno, v. v. i.

# OBSAH

<b>I.</b>	<b>ÚVODNÍ SLOVO ŘEDITELE</b>	<b>1</b>
<b>II.</b>	<b>INFORMACE O SLOŽENÍ ORGÁNŮ VEŘEJNÉ VÝZKUMNÉ INSTITUCE</b>	<b>2</b>
II.1	Ředitel ARÚB	2
II.2	Rada ARÚB	2
II.3	Dozorčí rada	3
II.4	Změny zřizovací listiny	4
II.5	Schéma organizační struktury ústavu k 31. 12. 2025	4
<b>III.</b>	<b>HLAVNÍ VÝZKUMNÁ ČINNOST</b>	<b>5</b>
III.1	Celkové zaměření výzkumné činnosti	5
III.2	Centrum prehistorické archeologie	5
III.3	Centrum protohistorické archeologie	8
III.4	Centrum historické archeologie	10
III.5	Centrum multidisciplinárních výzkumů	12
<b>IV.</b>	<b>PUBLIKAČNÍ ČINNOST</b>	<b>15</b>
IV.1	Celkové zhodnocení	15
IV.2	Ústavem vydané či spoluvydané monografie	15
IV.3	Výběr publikačních výstupů vědecké činnosti – monografie vydané mimo pracoviště a odborné studie	19
IV.4	Ústavem vydaná periodika	23
<b>V.</b>	<b>MEZINÁRODNÍ VĚDECKÁ SPOLUPRÁCE</b>	<b>25</b>
V.1	Celkové zhodnocení	25
V.2	Účast v mezinárodních projektech	25
V.3	Aktuální meziinstitucionální dvoustranné dohody	26
V.4	Ústavem organizované nebo spolupořádané mezinárodní vědecké konference	27
<b>VI.</b>	<b>PODPORA VÝZKUMNÉ ČINNOSTI</b>	<b>29</b>
VI.1	Celkové zhodnocení	29
VI.2	Výzkumně-servisní oddělení Archiv / Archeologický informační systém České republiky	29
VI.3	Servisní oddělení ústavu	30
<b>VII.</b>	<b>SPOLUPRÁCE S VYSOKÝMI ŠKOLAMI, DALŠÍ VZDĚLÁVACÍ AKTIVITY</b>	<b>31</b>
<b>VIII.</b>	<b>EXPERTÍZY, TRANSFER ZNALOSTÍ A UPLATNĚNÍ VÝSLEDKŮ V PRAXI</b>	<b>33</b>
<b>IX.</b>	<b>POPULARIZACE</b>	<b>37</b>
<b>X.</b>	<b>HODNOCENÍ DALŠÍ A JINÉ ČINNOSTI</b>	<b>41</b>
<b>XI.</b>	<b>INFORMACE O OPATŘENÍCH K ODSTRANĚNÍ NEDOSTATKŮ V HOSPODÁŘENÍ A ZPRÁVA, JAK BYLA SPLNĚNA OPATŘENÍ K ODSTRANĚNÍ NEDOSTATKŮ ULOŽENÁ V PŘEDCHOZÍM ROCE</b>	<b>41</b>
<b>XII.</b>	<b>FINANČNÍ INFORMACE O SKUTEČNOSTECH, KTERÉ JSOU VÝZNAMNÉ Z HLEDISKA POSOUZENÍ HOSPODÁŘSKÉHO POSTAVENÍ INSTITUCE A MOHOU MÍT VLIV NA JEJÍ VÝVOJ</b>	<b>41</b>
<b>XIII.</b>	<b>PŘEDPOKLÁDANÝ VÝVOJ ČINNOSTI PRACOVIŠTĚ</b>	<b>43</b>
XIII.1	Centrum prehistorické archeologie	43
XIII.2	Centrum protohistorické archeologie	44
XIII.3	Centrum historické archeologie	45
XIII.4	Centrum multidisciplinárních výzkumů	46
<b>XIV.</b>	<b>AKTIVITY V OBLASTI OCHRANY ŽIVOTNÍHO PROSTŘEDÍ</b>	<b>47</b>
<b>XV.</b>	<b>AKTIVITY V OBLASTI PRACOVNĚPRÁVNÍCH VZTAHŮ</b>	<b>47</b>
<b>XVI.</b>	<b>POSKYTOVÁNÍ INFORMACÍ PODLE ZÁKONA Č. 106/1999 SB., O SVOBODNÉM PŘÍSTUPU K INFORMACÍM</b>	<b>47</b>
	<b>PŘÍLOHA 1 – ZPRÁVA NEZÁVISLÉHO AUDITORA</b>	<b>48</b>

Archeologický ústav AV ČR, Brno, v. v. i.  
Výroční zpráva o činnosti a hospodaření za rok 2025

V Brně dne 15. 6. 2026  
Radou pracoviště projednána dne: 13. 5. 2026  
Dozorčí radou schválena dne: 12. 6. 2026

© Archeologický ústav AV ČR, Brno, v. v. i., a autoři fotografií

## I. ÚVODNÍ SLOVO ŘEDITELE

Rok 2025 byl pro Archeologický ústav AV ČR, Brno, v. v. i. (ARÚB) rokem intenzivní vědecké práce, atraktivních a náročných terénních výzkumů, plodné teoretické výzkumné činnosti, publikačních aktivit, transferu znalostí a popularizace. Ústav pokračoval v dlouhodobém výzkumu pravěkých, protohistorických a středověkých společností Moravy, českého Slezska a středního Podunají; zároveň však rozvíjel i aktivity přesahující hranice střední Evropy. Výsledkem byla široká škála vědeckých výstupů od terénních objevů přes interdisciplinární laboratorní analýzy až po monografie, studie, prestižní mezinárodní konference a nové mezinárodní projektové spolupráce. V tomto smyslu představoval kontinuum postupného rozvoje ústavu, jehož dlouhodobým leitmotivem je vědecká excelence v mezinárodním měřítku.

Rok 2025 byl však také symbolickým mezníkem přinášejícím řadu novinek. Na počátku roku změnou organizačního řádu vzniklo jeho nové, čtvrté výzkumné centrum. Nově zřízené Centrum multidisciplinárních výzkumů má napomoci koordinovat rostoucí odborné kompetence ústavu v oblastech

vymykajících se užšímu chronologickému vymezení, jako jsou například výzkum surovin, materiálů a technologií, geoarcheologie, antropologie, osteologie, archeobotanika či krajinná archeologie. Centrum vnímáme jako „uzlový bod“ těchto disciplín či metodických nástrojů, který vedle vlastních výzkumů bude též neustále inspirací a partnerem pro dialog a spolupráci s ostatními, tradičně svým chronologickým záběrem definovanými výzkumnými centry.

Změn doznaly též názvy již od devadesátých let 20. století existujících výzkumných útvarů, které od počátku roku 2025 nesou označení Centrum prehistorické, protohistorické, resp. historické archeologie. Nejde přitom o změnu formální! Nová, časovým záběrem méně sevřená, označení opouští názvy symbolizující příliš úzké časové, kulturní či dokonce etnické vymezení rozsahu výzkumných činností, které centra provádějí.

Role výzkumných center jako formálních organizačních jednotek je přitom zdůrazněna větším zaměřením na nově definované tematické klastry výzkumných aktivit, které jsou společné pro celý ústav a které podporují tematicky orientované a vzájemně na půdorysu konkrétního výzkumného záměru vytvářené neformální výzkumné týmy. Účelem šesti tematických klustrů (Člověk – Společnost – Krajina – Hrozby a krize – Inovace – Archeologie jako fenomén živé kultury odolné společnosti) je vytvořit referenční rámce pro konkrétní výzkumné záměry, které nejen reflektují nejnovější trendy v oboru, ale v přiměřené míře dokážou též reagovat na společenské podhouby oboru a na globální výzvy, jimž dnešní společnost čelí. Podporujeme tím intenzivnější spolupráci mezi výzkumnými pracovníky a věříme, že při systematickém uplatňování strategických nástrojů podpory výzkumné excelence a transferu znalostí poslouží nová organizační struktura jako pevný základ pro naplnění ambiciózních vizí ústavu.

Významnou náplní roku – ve větší či menší míře vyplňující celé jeho trvání – byl proces Mezinárodního hodnocení pracovišť Akademie věd ČR. Výběr hodnocených výstupů v jeho první fázi a příprava podrobných podkladů za ústav jako celek a za jednotlivá výzkumná centra či výzkumně-servisní oddělení zvláště pro druhou fázi hodnocení poskytly příležitost podrobně popsat a vyhodnotit vývoj naší instituce za období 2020–2024, posoudit, kam se ARÚB za ta léta posunul, formulovat jeho silné a případně i slabé stránky a promyslet priority pro další období. Potvrdil také význam týmové spolupráce, mezioborového přístupu a systematické péče o kvalitu vědeckých výstupů. Snad můžeme konstatovat, že hodnocení dopadlo pro ústav veskrze pozitivně a poskytlo tak vhodný impuls pro jeho další rozvoj a potvrdilo správnou trajektorii jeho směřování.

Mgr. Balázs Komoróczy, Ph.D.  
ředitel Archeologického ústavu AV ČR, Brno, v. v. i.



**Vedoucí Centra multidisciplinárních výzkumů Archeologického ústavu AV ČR, Brno, J. Bartík s předsedou Akademie věd ČR R. Pánkem a ředitelem Archeologického ústavu AV ČR, Brno, Balázsem Komoróczyem u příležitosti převzetí prémie Lumina quae rentur. Foto J. Plavec.**

## II. INFORMACE O SLOŽENÍ ORGÁNŮ VEŘEJNÉ VÝZKUMNÉ INSTITUCE

### II.1 ŘEDITEL ARÚB

Ředitelem Archeologického ústavu AV ČR, Brno, v. v. i., byl v roce 2025 **Mgr. Balázs Komoróczy, Ph.D.**, jmenovaný s účinností od 1. června 2022.

Ředitel věnoval v roce 2025 mimořádnou pozornost posilování zapojení ústavu do mezinárodních a mezioborových výzkumných sítí a projektů, včetně přípravy smluvního zajištění těchto kooperací. Koordinoval činnost jednotlivých složek pracoviště při vědeckých, prezentačních a servisních aktivitách. Jeho systematická supervize výzkumné činnosti ústavu byla zaměřena na dlouhodobé posilování excelence pracoviště. Aktivně rozvíjel transfer znalostí, koordinoval ediční činnost ústavu a zajišťoval odborné vedení či spolukoordinaci řady výzkumných projektů včetně publikačních výstupů a popularizačních aktivit. Významnou složkou podpory výzkumné činnosti pracoviště byla adaptace organizační struktury ústavu na aktuální trendy ve vědě a výzkumu, která se projevila zejména vytvořením nového výzkumného centra multidisciplinárních výzkumů.

V průběhu roku ředitel připravil, resp. koordinoval přípravu rozsáhlých podkladů a reprezentoval ústav v celém procesu hodnocení výzkumné a odborné činnosti pracovišť Akademie věd ČR za období 2020–2024. Ústav zastupoval jak při součinnosti se zřizovatelem, tak v otázkách archeologie a archeologické památkové péče na různých veřejných platformách.

Součástí činnosti ředitele bylo řízení investičních akcí nezbytných pro realizaci základního výzkumu, pro zajištění provozních potřeb ústavu a řádnou péči o jeho majetek. Pokračoval v procesu optimalizace infrastrukturních a technických složek ústavu s cílem dále zefektivňovat jejich fungování.

V zájmu personálního zajištění plnění výzkumných záměrů ARÚB ředitel pokračoval v postupné generační obměně a vytváření podmínek pro odborný růst výzkumných pracovníků v rané kariérní fázi, a to zejména prostřednictvím zvyšování podílu doktorandů a postdoktorandů na činnosti ústavu a zapojení jeho výzkumného personálu do procesu postgraduálního vzdělávání.

Vytvářel podmínky a dbal na uplatňování zásad udržitelné personální politiky a transparentních postupů při přijímání nových zaměstnanců a zaměstnankyň. Dohlížel na zabezpečení rovných podmínek pro profesní rozvoj všech zaměstnanců, na implementaci principů Plánu genderové rovnosti a na průběžnou aktualizaci interních norem v souladu s novými legislativními normami a směrnicemi zřizovatele. Již počtvrté uskutečnil anonymní interní šetření určené všem zaměstnancům ústavu a zaměřené na široké spektrum otázek spojených s kvalitou pracovního prostředí (např. interní komunikace, administrativní zátěž, systém řízení, rozvoj a vzdělávání zaměstnanců, internacionalizace, pracovní podmínky a zaměstnanecké benefity). Získané podněty představují důležité východisko pro další strategické řízení ústavu.

### II.2 RADA ARÚB

Rada Archeologického ústavu AV ČR, Brno, v. v. i., byla v roce 2025 tvořena členy zvolenými dne 18. října 2021, přičemž v průběhu roku nedošlo ke změnám v jejím složení:

- **doc. PhDr. Pavel Kouřil, CSc.** (Archeologický ústav AV ČR, Brno, v. v. i.), **předseda**
- Mgr. Balázs Komoróczy, Ph.D. (Archeologický ústav AV ČR, Brno, v. v. i.), **mistopředseda**
- Mgr. Martin Novák, Ph.D. (Archeologický ústav AV ČR, Brno, v. v. i.)
- doc. PhDr. Luboš Jiráň, CSc. (Archeologický ústav AV ČR, Praha, v. v. i.)
- doc. PhDr. Luděk Galuška, CSc. (Moravské zemské muzeum Brno)

Tajemníkem Rady byl Mgr. Marek Vlach, Ph.D. (Archeologický ústav AV ČR, Brno, v. v. i.).

Rada ARÚB zasedala v roce 2025 na třech řádných jednáních. První jednání se uskutečnilo 27. března a jeho hlavní agendou byla diskuse o návrzích výzkumných pracovníků do projektových výzev Grantové agentury ČR, včetně standardních projektů a soutěže Junior Star. Druhé jednání proběhlo 17. června a věnovalo se zejména přípravám na mezinárodní evaluaci a přípravě společného doktorského studia mezi Archeologickým ústavem AV ČR, Brno, a Ústavem archeologie a muzeologie FF MU. Třetí řádné jednání se uskutečnilo 12. listopadu a jeho hlavním tématem byla diskuse výsledků mezinárodní evaluace. V rámci řádných jednání Rady ARÚB byly zároveň jakožto první bod

agendy vždy rekapitulovány a potvrzeny výsledky hlasování per rollam uskutečněné v době od posledního řádného jednání Rady ARÚB. Ředitel Radu též na řádných jednáních informoval o aktuálních výzkumných a provozních otázkách ústavu.

Vedle řádných jednání proběhla 13 hlasování per rollam. Rada se touto formou vyjadřovala zejména k návrhům do projektových výzev a účelových podpor, například Lumina Quaerentur, Postdoc Individual Fellowship – Outgoing, OSCARS, Mobility Plus, Horizon Europe, COST Action a dalším. Rada dále se vyjádřila k návrhu memoranda o porozumění mezi Archeologickým ústavem AV ČR, Brno, v. v. i., a Trnavskou univerzitou v Trnavě (v návaznosti též k Dohodě o realizaci společného doktorandského studia), návrhu smlouvy o koedici Numismatického sborníku spolu s Filosofickým ústavem AV ČR, v. v. i., návrhu Memoranda o spolupráci s Ústavem jaderné fyziky AV ČR, v. v. i., a návrhu memoranda o spolupráci s Archeologickým ústavem Akademie věd Ukrajiny.

## II.3 DOZORČÍ RADA

Dozorčí rada jmenovaná dne 1. května 2022 působila v roce 2025 beze změn ve složení:

- **prof. Ing. Luboš Náhlík, Ph.D.** (Ústav fyziky materiálů AV ČR, v. v. i.), **předseda**
- PhDr. Jiří Doležel (Archeologický ústav AV ČR, Brno, v. v. i.), místopředseda
- PhDr. Dalibor Prix, CSc. (Ústav dějin umění AV ČR, v. v. i.)
- RNDr. Petr Velemínský, Ph.D. (Národní muzeum, Praha)
- prof. PhDr. Martin Wihoda, Ph.D. (Historický ústav FF MU Brno)

Tajemníkem Dozorčí rady byl Mgr. Šimon Ungerman, Ph.D. (Archeologický ústav AV ČR, Brno, v. v. i.).

V roce 2025 jednala Dozorčí rada na dvou řádných zasedáních, a to dne 30. května (36. zasedání) a 12. prosince (37. zasedání). Jako zvaní hosté se jednání účastnili ředitel ústavu Mgr. Balázs Komoróczy, Ph.D., a vedoucí ekonomicko-provozního oddělení ústavu Lenka Katolická. V průběhu roku proběhla také tři hlasování per rollam.

Dozorčí rada projednávala standardní provozní záležitosti spadající do její kompetence i aktuality související s rozšířením materiální základny ústavu i některými jeho vědeckými či edukačními projekty.

Dozorčí rada dle § 19 zákona č. 341/2005 Sb., o veřejných výzkumných institucích, v platném znění:

- projednala se souhlasem návrh Výroční zprávy o činnosti a hospodaření ARÚB za rok 2024, včetně textu Zprávy o činnosti Dozorčí rady ARÚB v roce 2024 (usnesení 36.4);

– projednala se souhlasem konečný stav hospodaření ARÚB za rok 2024 a stanoviska auditora k hospodaření ARÚB (usnesení 36.6, 36.5);

– projednala aktuální stav hospodaření ARÚB v roce 2025 (usnesení 36.7, 37.5);

– projednala se souhlasem návrh rozpočtu ARÚB na rok 2026 (usnesení 37.6) a výhled rozpočtu ARÚB na roky 2027–2028 (usnesení 37.7);

– určila auditorem ARÚB na rok 2025 společnost K Auditors, s. r. o. (usnesení 36.10);

– v intencích směrnice Akademické rady AV ČR č. 6/2007 (včetně Dodatku č. 1 a Dodatku č. 2 z let 2009 a 2012) projednala hodnocení manažerských schopností ředitele Archeologického ústavu AV ČR, Brno, v. v. i., za rok 2024 jako podklad pro vyplacení roční odměny (usnesení 36.11);

– prodiskutovala aktuální koncepční, ekonomické, organizační a personální záležitosti ústavu, mj. účast pracoviště v grantových projektech.

Další záležitosti Rada projednala v hlasování per rollam:

– vydání předchozího písemného souhlasu s uzavřením nájemní smlouvy mezi ARÚB a Střediskem společných činností AV ČR, v. v. i. (hlasování č. 69);

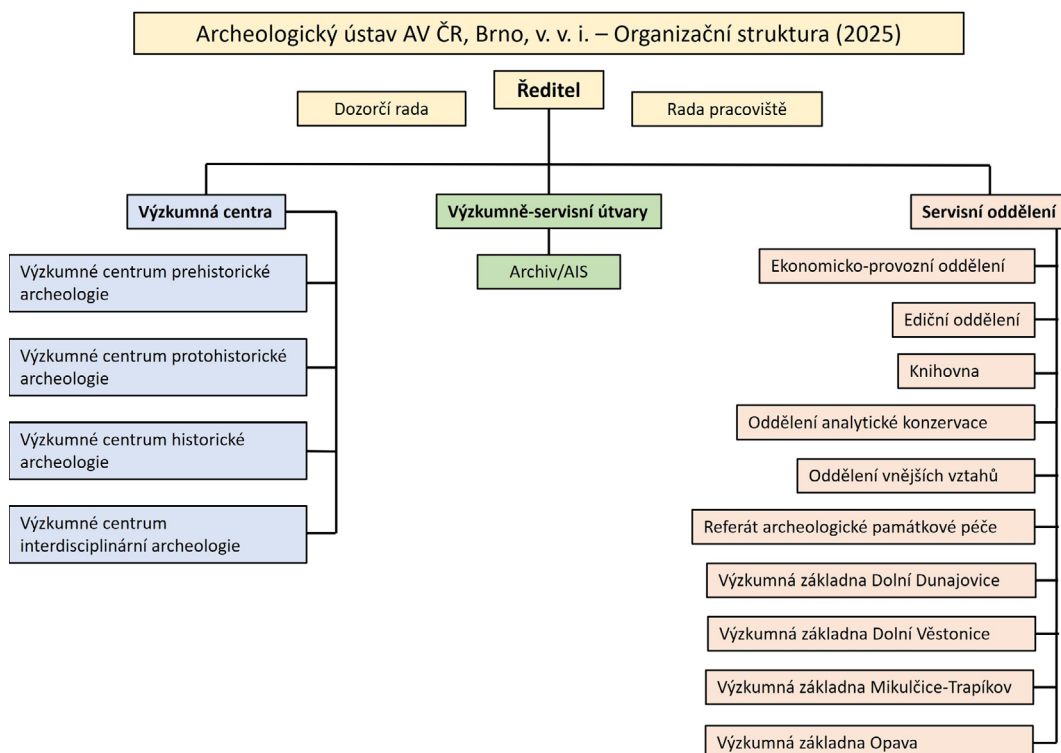
– schválení návrhu textu Výroční zprávy o činnosti a hospodaření ARÚB za rok 2024 (hlasování č. 70);

– vydání předchozího písemného souhlasu s prodejem budovy a pozemků detašovaného pracoviště ARÚB v Dolních Věstonicích (hlasování č. 71).

## II.4 ZMĚNY ZŘIZOVACÍ LISTINY

V roce 2025 nedošlo ke změnám zřizovací listiny.

## II.5 SCHÉMA ORGANIZAČNÍ STRUKTURY ÚSTAVU K 31. 12. 2025



## III. HLAVNÍ VÝZKUMNÁ ČINNOST

### III.1 CELKOVÉ ZAMĚŘENÍ VÝZKUMNÉ ČINNOSTI

V roce 2025 pokračoval ARÚB v rozvoji výzkumné činnosti v souladu se svou dlouhodobou výzkumnou koncepcí. Ta se soustředí na prohlubování poznání starších dějin širší oblasti středního Podunají, především Moravy a českého Slezska, v evropských i mimoevropských souvislostech. Výzkum se opíral o propojení tradičních archeologických metod s moderními přírodovědnými, technickými a digitálními postupy, s důrazem na interdisciplinární spolupráci a kooperaci napříč výzkumnými týmy a obory.

Vědecké aktivity ústavu byly organizovány v rámci čtyř výzkumných center, jejichž aktivity pokrývají široký tematický a metodologický záběr archeologie, jejíž zájem se chronologicky rozprostírá od paleolitických lovecko-sběračských komunit přes pravěké zemědělské společnosti, dobu římskou a období stěhování národů až po raný vrcholný středověk. Významnou roli v činnosti pracoviště v roce 2025 hrály terénní výzkumy, laboratorní analýzy, archeometrie, bioarcheologie, archeogenetika, geoarcheologie, digitální archeologie, správa a analýza velkých objemů dat, krajinná archeologie, experimentální archeologie, materiálové studie a teoretické syntézy.

V průběhu roku byla realizována řada významných terénních výzkumů, které přinesly nové poznatky o dějinách osídlení sledovaných regionů. Současně byly dokončeny či do tisku připraveny publikační výstupy v podobě monografií a odborných studií, jež představují důležitý příspěvek k poznání dějin osídlení a hmotné kultury střední Evropy od pravěku po raný novověk. ARÚB se kromě základního výzkumu aktivně zapojil též do vědecké výchovy, transferu znalostí a popularizace vědy a výzkumu. Ústav tak i v roce 2025 plnil roli významného pracoviště základního výzkumu, které systematicky prohlubuje poznání o nejstarších dějinách regionu a aktivně se zapojuje do mezinárodní vědecké spolupráce.

### III.2 CENTRUM PREHISTORICKÉ ARCHEOLOGIE

Centrum prehistorické archeologie se v roce 2025 věnovalo zejména výzkumu paleolitického a neolitického osídlení střední Evropy, jihovýchodní Arábie a vybraných regionů České republiky. Aktivity centra zahrnovaly terénní výzkumy, laboratorní analýzy, řešení grantových projektů a rozsáhlou mezinárodní spolupráci.

Významnou část aktivit centra představoval výzkum formování skládek mamutích kostí na mladopaleolitických lokalitách, především Dolní Věstonice I. Probíhalo zejména vyhodnocování terénních dat a analýza nálezového materiálu v rámci projektu ERC Consolidator Grant MAMBA (101045245 *Exploring Mammoth Bone Accumulations In Central Europe*). Tento projekt, realizovaný mezinárodním konsorciem pod vedením Polské akademie věd, se zaměřuje na komplexní studium mamutích skládek ve střední Evropě a jejich výpovědi o sídelních a subsistenčních strategiích gravettských komunit. Současně probíhal výzkum prostorové organizace gravettských sídlišť zejména na lokalitách Pavlov I a Milovice IV, kde byla analyzována prostorová data i výsledky prostorové distribuce při experimentálním štípání. Na obou lokalitách probíhala také techno-typologická a surovinová analýza kamenné industrie se zaměřením na chronologické postavení klíčových typů artefaktů. Výsledky z Milovic IV byly dále připravovány k publikaci.

V roce 2025 bylo zahájeno řešení projektu GA ČR *Stopování mobility lovců-sběračů gravettienů pomocí chemické identifikace exotických rohovců a pazourků* (GA25-15848S) zaměřeného na rekonstrukci mobility gravettských lovců-sběračů. Projekt využívá nedestruktivní analytické metody a jeho cílem je identifikovat hlavní distribuční trasy a kulturní kontakty gravettských skupin. V rámci programu Strategie AV21 Epicentra civilizace – Inteligentní domácnosti, technologie a společnost bylo v roce 2025 zahájeno řešení projektu *Subsistenční strategie mladopaleolitických domácností* opírající se zejména o data získaná dlouhodobým institucionálním badatelským výzkumem v regionu Mohelna.

V rámci mezinárodní spolupráce se pracovníci centra zúčastnili též řešení mezinárodních projektů ERC *Last Neanderthals* a polského projektu OPUS 20 *Przejście z paleolitu dolnego do środkowego w Europie środkowej poza linią Moviusa* věnovaného přechodu mezi starým a středním paleolitem ve středoevropském kontextu. V Zakarpatské Ukrajině proběhl průzkum jeskyní Molochnyj Kamien a Druzba jako příprava budoucích plošných



Koňská čelist nalezená při výzkumu na lokalitě Mohelno. Foto P. Škrdla.



Výzkum mamutí skládky na Bukově v Ústí nad Labem. Foto D. Chlachula.



Výzkum jeskyně Liščí díra v rámci projektu ERC Last Neanderthals. Foto O. Herčík.



Pohled na lokalitu Molochnyj Kamien na západní Ukrajině. Foto V. Usyk.

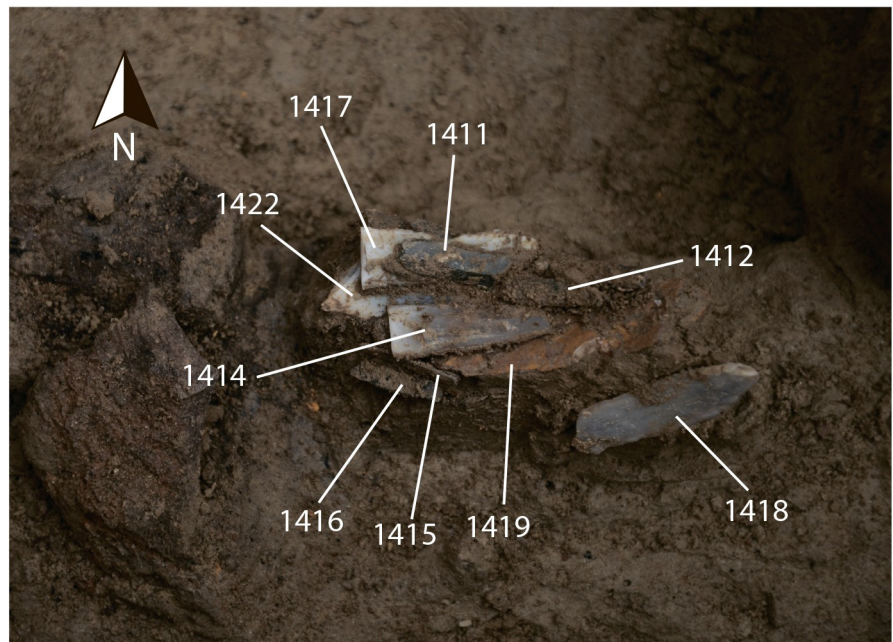
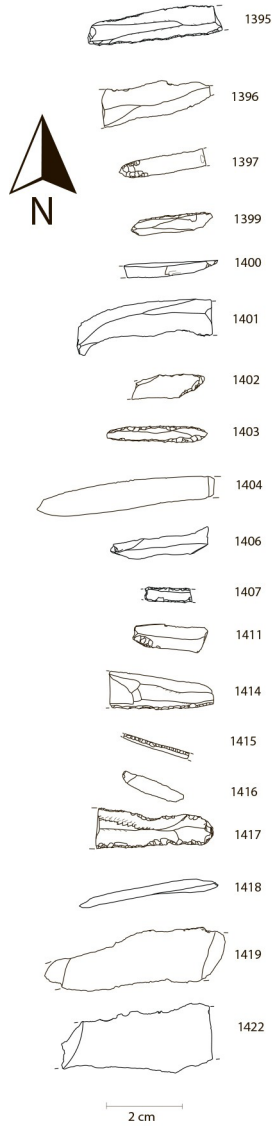
výzkumů. V jihovýchodní Arábii se uskutečnily expedice ARDUQ a LARIQ zaměřené na pozdněpaleolitické, středopaleolitické a raně neolitické osídlení v oblastech Duqm a Dhofar, respektive na výzkum tematického okruhu zabývajícího se adaptací a resiliencí lovecko-sběračských komunit na konci posledního glaciálu, v raném holocénu a v procesu neolitizace okrajových oblastí. V oblasti paleoantropologie byly ve spolupráci s řadou mezinárodních institucí připraveny podklady a spuštěn přístup k mikroCT skenům paleoantropologického materiálu spravovaného ARÚB.

Dokončen byl projekt programu Regionální spolupráce AV ČR *Rekonzervace a revize archeologických nálezů z lokality Mohelnice – Za Cukrovarem pro možnosti prezentace kulturního dědictví Olomouckého kraje*. Zaměřil se na rekonstrukci a revizi archeologických nálezů z této lokality a jeho výstupy budou využity pro prezentaci kulturního dědictví Olomouckého kraje.

V rámci programu Strategie AV21 Epicentra civilizace – Inteligentní domácnosti, technologie a společnost pokračoval projekt *Společné charakteristiky a odlišnosti neolitických domácností regionů Opavska a Ratibořska* zaměřený na studium neolitického osídlení na Opavsku a Ratibořsku.

Terénní výzkumy centra přinesly řadu zásadních výsledků. V Ústí nad Labem byla v rámci záchranného archeologického výzkumu realizovaného ve spolupráci s Ústavem archeologické památkové péče severozápadních Čech, v. v. i., odkryta rozsáhlá skládka mamutích kostí s jednoznačnými antropogenními znaky, doplněná o kamenné artefakty mladého gravettienu a ohniště. Radiokarbonová data potvrdila dataci kolem 26 000 BP. Lokalita je v rámci Čech zcela unikátní a významně rozšiřuje západní hranici výskytu tohoto kulturního fenoménu. Pokračovaly též terénní výzkumy na lokalitách Mohelno-Topoly, Stránská skála III a Liščí díra, kde byly dokumentovány profily, ověřována stratigrafie, odebírány vzorky pro přírodovědné analýzy a získán nový archeologický i osteologický materiál. V Českém ráji a na Kokořínsku proběhly krátkodobé výzkumy mezolitických převisů. Při záchranném výzkumu vyvolaném výstavbou horkovodu v Brně-Bohunicích byly zdokumentovány profily v bezprostřední blízkosti eponymní lokality bohunicienů a proběhl odběr vzorků pro antrakologickou analýzu a datování. Bylo zde také objeveno jedno ohniště. Výzkum má do budoucna potenciál přispět k diskusi o genezi bohunické půdy a k vazbě uhlíkatých poloh na lidské osídlení. Závažné výsledky přinesl rovněž výzkum na lokalitě Bečov IB, jedné z nejvýznamnějších staro- a středopaleolitických lokalit v Čechách. Po dlouhodobém úsilí se podařilo identifikovat polohu historického profilu zkoumaného J. Friedrichem a ověřit jeho stratigrafii. Výzkum potvrdil přítomnost horizontů od starého paleolitu až po mezolit a umožnil přesné vymezení dochovaných situací v rámci lomu, což bude využito při plánování další ochrany lokality.

Přední výzkumný pracovník centra P. Škrdla získal v roce 2025 prestižní ocenění *Akademická prémie – Praemium Academiae 2025*, která umožňuje s počátkem řešení od 1. 1. 2026 realizaci široce koncipovaného šestiletého výzkumného záměru s tématem posledních Neandertálců a prvních Homo sapiens ve střední Evropě.



Studie Chlachula et. al. 2025: Tracking the Hunter: A Study of the Personal Gear of a Gravettian Hunter-Gatherer from Milovice IV, publikovaná v prestižním časopise Journal of Paleolithic Archaeology, přinesla zcela výjimečný vhled do každodenního života gravettienských lovců. Poprvé se zde podařilo identifikovat a interpretovat skutečnou „osobní výbavu“ konkrétního jedince. Autor D. Chlachula.

### III.3 CENTRUM PROTOHISTORICKÉ ARCHEOLOGIE

Centrum protohistorické archeologie se v roce 2025 zaměřilo na výzkum germánských, římských a raně středověkých společností ve středoevropském kontextu. Těžiště činnosti tvořilo studium germánské společnosti doby římské, analýza klimatických změn a jejich dopadů na sídelní dynamiku, výzkum římsko-germánských interakcí v období markomanských válek, studium dynamického vývoje období stěhování národů a aplikace pokročilých výpočetních metod při analýze archeologických dat.

Významným metodickým směrem bylo studium germánské společnosti doby římské prostřednictvím síťového modelování, statistických analýz a postupů strojového učení aplikovaných na rozsáhlé datové soubory (dataset Marcomannia). Tyto postupy umožňují nově zkoumat sociální stratifikaci, strukturu společnosti a dynamiku kulturních změn v protohistorických společnostech středního Podunají. Nedílnou součástí tohoto výzkumu byla také aplikace pokročilých výpočetních metod při analýze germánských funerálních dat, které umožnily nově nahlédnout do struktury společnosti, sociální stratifikace i dynamiky kulturních změn. Tyto aktivity probíhaly zejména v rámci programu Strategie AV21 Moc předmětů – Materialita mezi minulostí a budoucností, projektu *Materiální síťové modely v předmoderních společnostech*.

Stranou zájmu nezůstala ani problematika studia elit polabských Germánů či dílčích kategorií předmětů hmotné kultury, jako např. spon z doby římské apod. Jejich studium a prezentace se uskutečnily zejména v rámci programu Strategie AV21 Moc předmětů – Materialita mezi minulostí a budoucností, projektu *Materiální luxus jako výraz sociálního statusu v protohistorických kulturách střední Evropy*.

Základním prvkem výzkumných aktivit centra zůstávala též problematika římského vojenského zásahu na naše území v období markomanských válek a archeologie římského vojska obecně. Obnoveny byly terénní výzkumy centrální vojenské pevnosti na Hradisku u Mušova, kde v rámci Archeologické letní školy 2025 proběhl rozsáhlý zjišťovací výzkum v jihovýchodní části opevněného areálu. Celkem bylo prozkoumáno devět sond, ve kterých byly odkryty základové struktury římských staveb a části opevnění dříve indikované výsledky geofyzikálních prospekci. Další výzkum odhalil trojici římských hrotitých příkopů a objekt z období druhé světové války v západní části vojenské pevnosti. Mezinárodní archeologická letní škola umožnila účast studentům z řady zemí (kromě Česka a Slovenska např. z Maďarska, Francie či Chorvatska), kteří se aktivně zapojili do terénních prací, dokumentace, odběru archeobotanických vzorků i postextkavačního zpracování nálezů.

V roce 2025 pokračovalo též řešení projektu GA ČR *Válka jako katalyzátor inovací – vývoj římské zbroje během střední doby římské optikou markomanských válek* (GA24-11397S) zaměřeného na technologické a kulturní inovace římské zbroje v období markomanských válek. V rámci projektu proběhla systematická dokumentace a XRF analýza římské zbroje v muzeích v Rakousku a Slovinsku, jejichž výsledkem je jedna z nejkompaktnějších databází římské vojenské výzbroje ve střední Evropě. Současně pokračoval výzkum v rámci programu Strategie AV21 Moc předmětů – Materialita mezi minulostí a budoucností, projektu *Identifikace výrobních, opotřebovacích a poškozovacích procesů protohistorické zbroje s využitím komparativní archeologické a technologické analýzy a studia fyzikálních vlastností materiálů*, který rozvíjí interdisciplinární spolupráci s Ústavem fyziky materiálů AV ČR, v. v. i., a zaměřuje se na analýzu technologických detailů, složení slitin, dokladů o opravách a recyklaci. Dosavadní výsledky odhalují významné tendence v produkci a distribuci (logistice) římské vojenské výbavy.



Fotografie římské náprsní destičky ze šupinové zbroje z Mušova (1), výzdoba vzorovým cínováním identifikovaná pomocí microXRF spektrometru (3) a rekonstrukce původní podoby destičky (2, 4). Autor M. Kmošek.



Výzkum langobardského pohřebiště na lokalitě Mušov-Roviny. Foto Z. Loskotová.

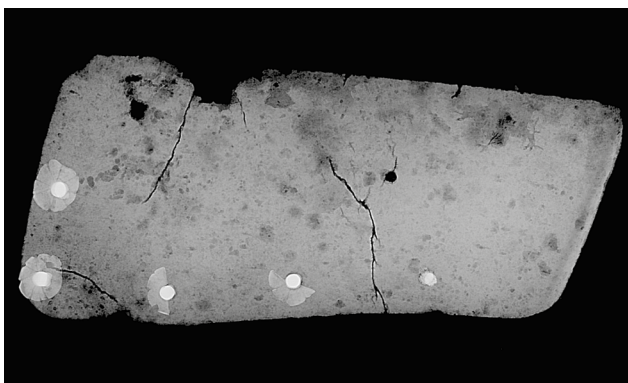


Exkavace hrobu z langobardského pohřebiště na lokalitě Mušov-Roviny. Foto Z. Loskotová.

V oblasti archeologie doby stěhování národů pokračoval rozsáhlý terénní výzkum na lokalitě Mušov-Roviny, největším langobardským pohřebišti na území České republiky. V roce 2025 byly prozkoumány další části nekropole, čímž celkový počet odkrytých hrobů přesáhl 250. Dokumentovány byly bojovnické hroby se zbraněmi, elitní ženské hroby se zlatými šperky a páry spon i samostatné koňské pohřby. Získaný osteologický materiál poskytuje klíčový základ pro další antropologické, paleopatologické a genetické analýzy. Mezinárodní spolupráce centra byla rozvíjena též prostřednictvím ERC Synergy grantu HistoGenes, který propojuje genetická, archeologická a historická data pro studium střední Evropy v době stěhování národů. V roce 2025 vyústila dlouhodobá spolupráce v předložení rozsáhlé studie do časopisu Nature a pokračovalo vyhodnocování genetických dat z pohřebišť 5. a 6. století na Moravě, Slovensku a v Maďarsku. V rámci programu Strategie AV21 Anatomie evropské společnosti – historie, tradice, kultura, identita byl realizovaný projekt *Tváři v tvář starověkým Germánům*, v němž byla pozornost věnována antropologické rekonstrukci vzhledu osoby, která byla objevena při výzkumu langobardského pohřebiště na lokalitě Mušov-Roviny, a který poskytli též odbornou náplň pro většinu prezentačních aktivit ARÚB realizovaných v tomto roce.

Významný přesah do oblasti teoretického studia a praktické realizace možností prezentace méně viditelných stop archeologického kulturního dědictví představují dva mezinárodní projekty, které byly v roce 2025 v rámci činnosti centra řešeny. Projekt *Roman Trails – On the Trail of the Romans north of the Danube* je realizován v rámci programu Interreg Rakousko-Česko (Interreg ATCZ00143) a zaměřuje se na zviditelnění lokalit s doloženými římskými tábory na území jižní Moravy a Dolního Rakouska severně od Dunaje. Projekt *Exploring the Roman Legacy: Creation of a theme region and cultural route along the Roman Danube Limes to empower the socio-economic development of shared European heritage* realizovaný v rámci programu Interreg Danube Region (DRP0300976) za účasti 19 partnerských institucí z deseti zemí střední Evropy vytváří společnou prezentační platformu pro sdílení a zprostředkování „římského dědictví“ střední Evropy včetně připravované nové evropské kulturní stezky.

### III.4 CENTRUM HISTORICKÉ ARCHEOLOGIE



Rentgenový snímek lamely brigantiny se zdobnými nůty z hradu Cimburk. Foto P. Žákovský.



3D model stříbrného denáru nasnímaného na traseologickém mikroskopu LIM Toolscan připravený k 3D tisku. Autor M. Kmošek.

ověřující funkci gombíků, realizované ve spolupráci s re-enactory v rámci programu Strategie AV 21 Anatomie evropské společnosti – historie, tradice, kultura, identita, projektu *Navazující výzkum raně středověkého šperku – experimentální ověření funkce gombíků II*. Materiálové reprezentaci a seberepresentaci elit je věnován též projekt *Předrománská architektura Velké Moravy: prameny, analýzy, souvislosti*, řešený v rámci téhož programu Strategie AV 21.

Studium socioekonomických charakteristik raně a vrcholně středověké společnosti prostřednictvím specifických kategorií hmotných pramenů bylo naplní i dalších výzkumných aktivit. V roce 2025 byl závěrečným monografickým výstupem završen významný projekt GA ČR *Vznik*

Centrum historické archeologie v roce 2025 rozvíjelo interdisciplinární výzkum raně a vrcholně středověké společnosti, její ekonomiky, sociální struktury, technologií a materiální kultury. Činnost centra spojovala terénní výzkumy, laboratorní analýzy, grantové projekty a přípravu publikačních výstupů.

Jedním ze základních pilířů aktivit centra je komplexní výzkum Velké Moravy, který se opírá o propojení archeologie, bioarcheologie, archeogenetiky, geochemie i uměleckohistorických disciplín. Pokračovalo zpracování mikulčických hrobů a dalších raně středověkých pohřebišť, příprava podkladů pro mezinárodní projekt ERC *HistoGenes* a analýzy zaměřené na původ, mobilitu, sociální strukturu a zdravotní stav tehdejší populace. V širokém středoevropském kontextu komplexní problematiku Velké Moravy zkoumá rozsáhlý projekt GA ČR EXPRO *Příhraničí a říše – Příklad mojmírovské Moravy (GX25-15764X)* zaměřený na studium socioekonomických sítí ve vznikajících polích na východní periferii Karolinské říše.

V roce 2025 se četné dílčí výzkumy centra zaměřily též na zkoumání produkčně-distribučních sítí, technologických inovací zejména v oblasti metalurgie a keramické výroby, a na obecné socioekonomické parametry raně a vrcholně středověkých společností. Teoretickým vkladem do studia artefaktů a hmotné kultury raně středověkých komunit je projekt *Hledání subjektu – materialita v archeologii, asymetrie mezi archeologií, antropologií, sociologií a historiografií jako problém nebo východisko*, řešený v rámci programu Strategie AV21 *Moc předmětů – Materialita mezi minulostí a budoucností*.

Velkou pozornost přitahovaly jemná kovovýroba a luxusní šperk, jehož technologické, materiálové i společenské aspekty byly studovány v rámci projektu Ministerstva kultury NAKI *Do nitra velkomoravského šperku – Interdisciplinární výzkum, analytická konzervace a dokumentace šperkařské produkce z Mikulčic a Starého Města (DH23P03OVV020)*. Součástí tohoto výzkumu byly i experimenty



Detail bočního nábrusu čepele středověkého nože s vložkou ze svářkového damasku. Foto P. Bárta.



Dokumentace raně středověkých kostrových hrobů z lokality Nikolčice – Dlouhé padělky.  
Foto J. Tamašovič.

vrcholně středověké keramiky – hrnčířské pece a jejich vsádky (GA23-07863S), zaměřený na poznání technologické transformace výroby keramiky v průběhu 13. a počátku 14. století vedoucí k prohloubení specializace a dosažení řemeslné úrovně. Výzkum realizovaný v rámci tohoto projektu inovativně kombinoval petrografické a geochemické analýzy s experimentální archeologií a studiem dílenských areálů. V rámci projektu *Středověké nože jako technologický a kulturně historický fenomén*, řešeného v programu Strategie AV21 Epicentra civilizace – inteligentní domácnosti, technologie a společnost, byly studovány technologické postupy, výzdobné programy i dopady zavádění mechanizace do výroby, které ve 14. století zásadně proměnily dostupnost a symboliku elitních předmětů. Archeometrické analýzy železných a bronzových artefaktů, výzkum pozdních damaskovaných čepelí či příprava monografií o vývoji mečů a jednosečných zbraní přinesly nové poznatky o organizaci výroby i o vztazích mezi výrobními centry a lokálními dílnami. V roce 2025 pokračovalo též řešení projektu Ministerstva kultury NAKI *Bořitovský poklad – Mincovníctví a dějiny Moravy počátku 12. věku v nové perspektivě* (DH23P030VV021). Řada dalších dílčích aktivit zahrnující například analýzy kovových artefaktů z hradů Vlčinec a Lamberk, archeologii konfliktů na bojištích u Sudoměře a Loděnice či studium raně středověkých pohřebišť přinesla nové poznatky o každodennosti, organizovaném násilí i sociální stratifikaci středověkých komunit.

Terénní výzkumy tvořily nedílnou součást činnosti centra a poskytovaly klíčová data pro všechny výše uvedené tematické okruhy. Povrchové sběry v Bořitově a Jablůňanech potvrdily přítomnost raně středověké železářské produkce, geofyzikální měření u Ostrova u Macochy odhalila strukturu podloží do hloubky 30 m a vrty u Křtin přinesly nové informace o sedimentární dynamice v souvislosti se středověkou těžbou. Záchrané výzkumy v Novém Poddvorově, Podivíně, Milovicích či Nikolčicích odkryly desítky až stovky hrobů a sídlištních struktur, které významně rozšířily pramennou základnu pro studium raného a vrcholného středověku. Zvláště náleзовý soubor z Nikolčic poskytl důležitá data o výklenkových hrobech a proměnách pohřebního ritu po zániku Velké Moravy.

### III.5 CENTRUM MULTIDISCIPLINÁRNÍCH VÝZKUMŮ

Činnost v roce 2025 nově založeného výzkumného centra je od počátku úzce provázána s aktivitami všech výzkumných center a vytváří tak vedle vlastních výzkumných aktivit též důležitou metodickou a analytickou oporu ústavu. Tematické zaměření centra se soustřeďuje na několik dlouhodobých výzkumných linií, které v kooperaci se specialisty z ostatních výzkumných center společně přispívají k diachronnímu studiu pravěkých i raně historických společností na Moravě a ve střední Evropě.

Jedním z hlavních tematických okruhů je výzkum pravěké exploatace kamenných surovin a problematiky dílenských areálů, který se zaměřoval na rekonstrukci operačních řetězců, technologických postupů a distribuce kamenných artefaktů. Tento výzkum, realizovaný zejména v rámci projektu *Dynamika vývoje technologického zpracovávání klíčových surovin v pravěkých domácnostech* v programu Strategie AV21 Epicentra civilizace – inteligentní domácnosti, technologie a společnost, tvoří součást širšího výzkumného záměru studia socioekonomických struktur archaických společností zejména prostřednictvím analýz subsistence, tafonomie a environmentálních procesů, které formovaly archeologické záznamy. Další tematickou osu výzkumů centra představuje vývoj technologií spojených s výrobou kamenných artefaktů, včetně experimentálního ověřování výrobních postupů a studia jejich chronologických a kulturních souvislostí.

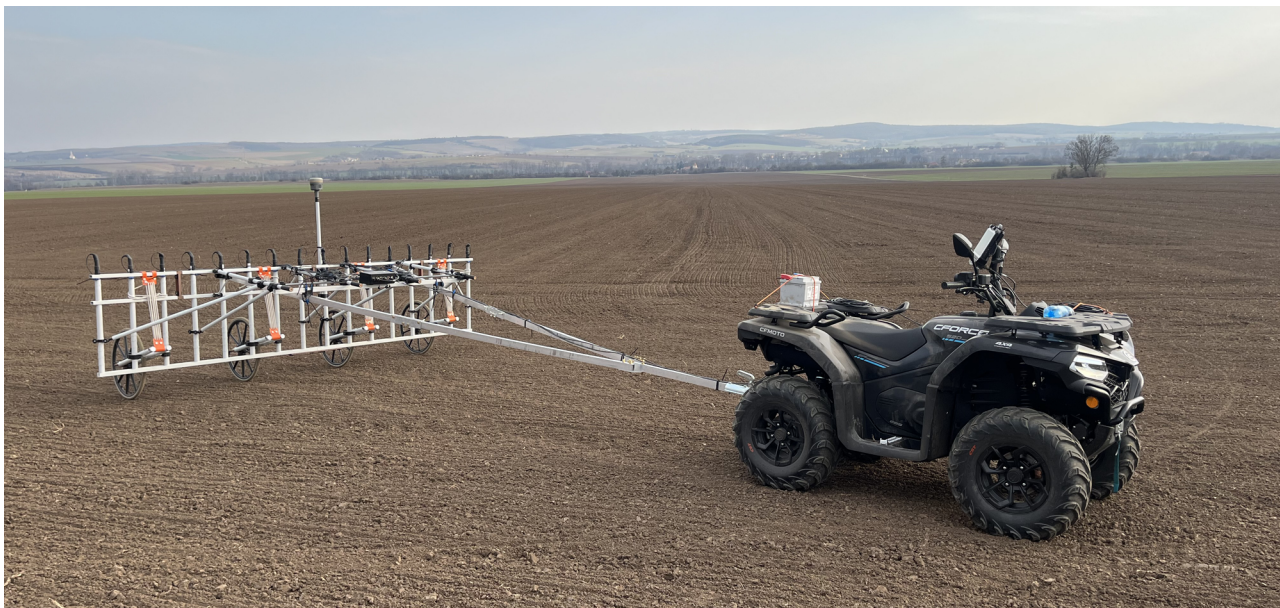
Významným pilířem výzkumů centra jsou studie zaměřené na různé environmentální aspekty prehistorického a protohistorického vývoje. Specifický dílčí vhléd do tématu ekonomického zázemí velkomoravských center přinášel archeobotanicky zaměřený projekt *Zemědělství slovanských komunit v prostoru středovýchodní Evropy* řešený v rámci programu Strategie AV 21 Anatomie evropské společnosti – historie, tradice, kultura, identita. Pozornost byla věnována i koncipování střednědobého výzkumného záměru věnovaného zkoumání kvality a dostupnosti pitné vody na lokalitě Mikulčice-Valy.

Pokračoval též výzkum problematiky subsistence lovecko-sběračských komunit zejména analýzou osteologického materiálu z Dolních Věstonic (v rámci projektu ERC MAMBA), zpracováním paleontologických nálezů z Milovic a účastí na terénním výzkumu skládky mamutích kostí v Ústí nad Labem – Bukově. Archeozoologický výzkum se také soustředil na rekonstrukci vývoje subsistence v mladém pravěku Uherskohradištska, kde byly v rámci projektu programu Regionální spolupráce AV ČR *Pravěk Uherskohradištska v absolutních a paleoenvironmentálních datech* analyzovány osteologické soubory z jedenácti lokalit od neolitu až po dobu římskou.

Významnou metodickou složkou činnosti centra představuje rozvoj postupů pro přípravu tenkých výbrusů z tvrdých živočišných tkání archeologického původu, který v roce 2025 zahrnoval testování laboratorního vybavení, návštěvy specializovaných pracovišť a optimalizaci jednotlivých fází přípravy vzorků. Pokračoval také výzkum tzv. dark earths, jehož součástí byla též analýza formačních procesů pravěkých příkopů, výplní studní a jeskynních sedimentů, stejně jako mikromorfologické studie otevřených paleolitických lokalit,



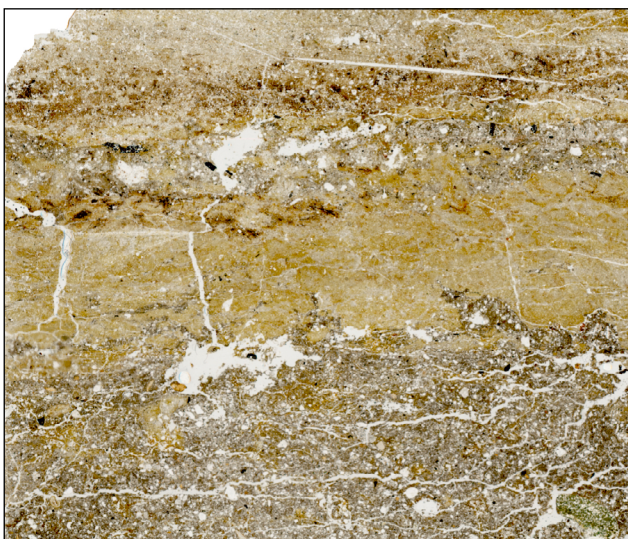
Sondážní výzkum neolitického rondelu na lokalitě Mohelno III. Foto J. Bartík.



Sestavené zařízení Magneto MX V3 s 16sondovým gradiometrem pro geofyzikální měření. Foto D. Cibulka.

například Stránské skály či Milovic. V rámci výzkumu pravěkých ohnišť probíhal terénní odběr vzorků a příprava grantového projektu na dané téma. Materiálové analýzy se zaměřily také na malty a omítky z Mikulčice, jejichž studium probíhalo v návaznosti na širší výzkumné otázky centra.

Terénní výzkumy tvořily rozsáhlou a tematicky pestrou část činnosti střediska. Pokračoval systematický výzkum mezolitického osídlení na lokalitě Mikulčice-Klášteřisko, kde bylo realizováno zejména kompletní plavení sedimentů. Na lokalitě Mouřínov – Prostřední vrch byl proveden sondážní výzkum fortifikace neolitické výšinné lokality, doplněný odběrem vzorků pro radiokarbonové a environmentální analýzy. Mezolitické osídlení bylo dále zkoumáno na lokalitě Mohelno – U Jezera, kde se podařilo odkrýt zahloubený objekt s uhlíky a štípanou industrií. Záchranný výzkum v Horních Bojanovicích přinesl dokumentaci kulturní vrstvy s pravěkými nálezy a jeden kostrový hrob. Významný byl také výzkum neolitického rondelu Mohelno III, kde byl proveden řez hlavním příkopem, palisádovým žlabem i mělkým ohrazením a byla odebrána široká škála vzorků pro chronologické a environmentální analýzy.



Detail výbrusu vrcholně středověké hliněné podlahy z Uherského Hradiště. Foto K. Adameková.

Středisko se v rámci svého zaměření na krajinnou archeologii podílelo na rozsáhlých prediktivních archeologických výzkumech, které ústav v rámci transferu znalostí připravuje pro budoucí velké infrastrukturní stavební záměry. Patřily mezi ně průzkumy na trase budoucího obchvatu Bučovic, prediktivní výzkum v Nížkovcích, průzkum trasy horkovodu z Dukovan do Brna a průzkum předcházející modernizaci železniční trati Brno–Přerov. Tyto aktivity byly velkou měrou tvořeny geofyzikálními prospekcemi, které sloužily jak k řešení vědeckých otázek, tak k podpoře prediktivních modelů.

Významným oceněním dosavadní výzkumné činnosti vedoucího výzkumného centra J. Bartíka a příslibem do budoucích let je skutečnost, že v roce 2025 byla mu s počátkem řešení od 1. 1. 2026 udělena prémie *Lumina quaeruntur* za účelem řešení pětiletého výzkumného záměru, který se zaměřuje na téma těžby, distribuce a zpracování kamenných surovin u archaických společností.



Foto M. Šafář.

## IV. PUBLIKAČNÍ ČINNOST

### IV.1 CELKOVÉ ZHODNOCENÍ

Publikační činnost pracovníků v roce 2025 potvrzuje tematickou a metodologickou šíři i odbornou kvalitu výzkumů realizovaných v ARÚB. Výstupy zahrnovaly monografie, editované sborníky, odborné studie v mezinárodních a národních periodikách, kapitoly v kolektivních publikacích, konferenční abstracta i publikace určené širší odborné veřejnosti. Výsledky vlastní ediční činnosti ústav zveřejňuje v tištěné i online dostupné verzi, a to v režimu Diamond Open Access. ARÚB také z rozpočtu ústavu přispívá na poplatky za Open Access publikování svých zaměstnanců vycházejícím u jiných nakladatelství.

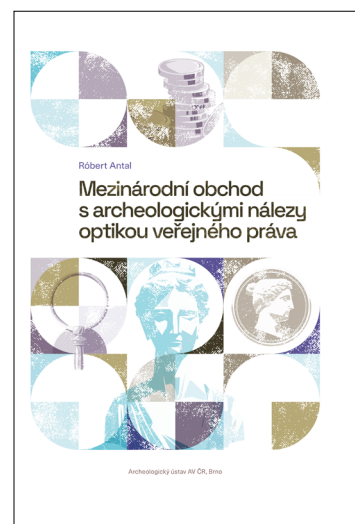
### IV.2 ÚSTAVEM VYDANÉ ČI SPOLUVYDANÉ MONOGRAFIE

#### 1. ANTAL, R.

#### MEZINÁRODNÍ OBCHOD S ARCHEOLOGICKÝMI NÁLEZY OPTIKOU VEŘEJNÉHO PRÁVA

Spisy Archeologického ústavu AV ČR Brno 83.  
Brno: Archeologický ústav AV ČR, Brno, 2025.  
ISBN 978-80-7524-100-9, ISBN 978-80-7524-101-6 (pdf)  
DOI: 10.47382/arub2025-03 (127 s.).

Publikace se věnuje problematice nelegálního obchodu s archeologickými nálezy v evropském mezinárodním kontextu z pohledu veřejného práva. Téma, dosud v českém prostředí blíže nezpracované, uvádí autor přehledem fází nelegálního obchodu, jeho příčin a historického vývoje. Následně se zaměřuje na klíčové veřejnoprávní aspekty, které tuto oblast ovlivňují – zejména na vymezení chráněných statků, veřejnoprávní omezení vlastnického práva, regulaci nabývání archeologických nálezů, včetně aktivit amatérské veřejnosti, a pravidla jejich exportu a importu. Analýza vychází především z právní úpravy v České republice a na Slovensku, kterou autor doplňuje o srovnávací příklady z dalších evropských zemí, např. z Řecka, Spojeného království, Nizozemska, Německa, Slovinska a Estonska. Závěrečná část publikace shrnuje získané poznatky do návrhů de lege ferenda, jež směřují k posílení ochrany archeologického dědictví nejen v českém, ale i širším mezinárodním rámci.

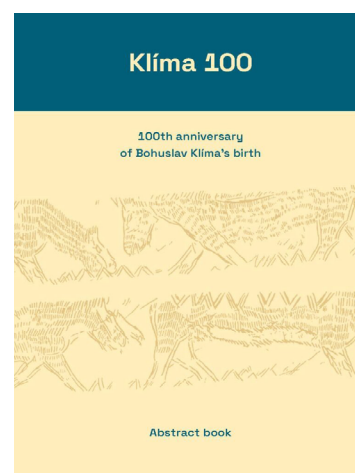


#### 2. HERČÍK, O., KUDLÍKOVÁ, M. (EDS.)

#### KLÍMA 100. 100TH ANNIVERSARY OF BOHUSLAV KLÍMA'S BIRTH. ABSTRACT BOOK. MARCH 26–28TH 2025

Brno: Archeologický ústav AV ČR, Brno, 2025.  
ISBN 978-80-7524-095-8 (pdf),  
DOI: 10.47382/2025\_Klima100 (51 s.).

U příležitosti 100. výročí narození Bohuslava Klímy byla uspořádána mezinárodní konference s názvem Klíma 100, která se konala ve dnech 26. až 28. března 2025 v Archeologickém ústavu AV ČR v Brně. Hlavní témata se zaměřila na výzkum mladého paleolitu v jeskynních lokalitách i na otevřených sídlištích. Součástí programu byla také návštěva výstavy o pravěku ve Starém Městě u Uherského Hradiště.



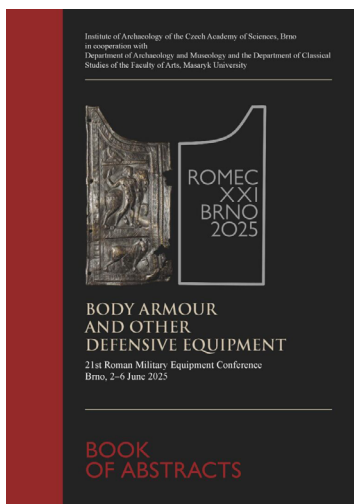


3. KALÁBKOVÁ, P., HLAVA, M., SPÁČIL, D.

### MOHELNICE. PŘÍBĚH ARCHEOLOGICKÉHO VÝZKUMU

Brno, Olomouc: Archeologický ústav AV ČR, Brno, Univerzita Palackého v Olomouci, Vlastivědné muzeum v Olomouci, 2025.  
 ISBN 978-80-7524-098-9, ISBN 978-80-7524-099-6 (pdf),  
 DOI: 10.47382/arub2025-02 (111 s.).

Kniha prostřednictvím dobové obrazové dokumentace vypráví příběh výzkumu mohelnické štěrkovny – prvního plošného archeologického výzkumu v Československu zaměřeného primárně na období prvních zemědělců. Právě zde archeologové poprvé objevili půdorysy dlouhých neolitických domů a prozkoumali staroneolitickou studnu. Výzkum vedl v 50. až 70. letech 20. století Rudolf Tichý z Archeologického ústavu ČSAV. V prvních letech se na výzkumu významnou měrou podíleli také amatérští archeologové napojení na městské muzeum v Mohelnici – Josef Horký a Vladimír Kapl. Původně záchranný archeologický výzkum postupně přerostl ve výzkum systematický, který trval celkem 13 sezón. Během nich archeologové prozkoumali téměř 4 ha plochy a objevili 337 objektů pocházejících z neolitu, eneolitu, doby bronzové, laténské i římské.



4. KOMORÓCZY, B., WIJNHOFEN, M. (EDS.)

### BODY ARMOUR AND OTHER DEFENSIVE EQUIPMENT. 21ST ROMAN MILITARY EQUIPMENT CONFERENCE, BRNO, 2-6 JUNE 2025. BOOK OF ABSTRACTS

Brno: Archeologický ústav AV ČR, Brno, 2025.  
 ISBN 978-80-7524-096-5 (pdf),  
 DOI: 10.47382/2025\_RoMEC (35 s.).

Jednadvacátý ročník konference o římské vojenské výstroji (RoMEC), která se konala v Brně od 2. do 6. června 2025, spojila vědce, archeology, příznivce oživené historie a nezávislé badatele, aby společně diskutovali o významu římské vojenské výstroje. Zvolené téma – římská zbroj a další formy ochranné výstroje – vyzdvihuje, jak vojenské technologie formovaly nejen výsledky válek, ale také širší společenský, ekonomický a technologický vývoj napříč římským světem. Příspěvky shromážděné v tomto sborníku abstraktů odrážejí rozmanitost a vitalitu současného výzkumu v tomto oboru. Zároveň uctívají památku Jona Coulstona, jehož průkopnické dílo zůstává základem pro studium římského vojenství.

5. KOUŘIL, P. ET AL.

### NA PERIFERII SVĚTA VIKINGŮ A VARJAGŮ

Spisy Archeologického ústavu AV ČR Brno 84.  
Brno: Archeologický ústav AV ČR, Brno, 2025.  
ISBN 978-80-7524-102-3, ISBN 978-80-7524-103-0 (pdf),  
DOI: 10.47382/arub2025-04 (171 s.).

Publikace přináší nové poznatky o podílu cizích raně středověkých elit na formování mocenských struktur ve Slezsku a na Moravě v 10. a 11. století. Na základě archeologických a historických pramenů dokládá přítomnost specifické, relativně homogenní vojensko-kupecké skupiny mužů s úzkými vazbami na severní a východní Evropu. Jádrem této pospolitosti tvořili jedinci ze skandinávského kulturního okruhu – Vikingové a Varjagové – kteří zde, zejména v počátečních fázích svého působení, pravděpodobně vystupovali ve službách velkopolských elit. Součástí svazku jsou rovněž studie věnované možnému angažmá Skandinávů v Čechách a také příspěvky zahraničních badatelů z oblastí, kde je jejich přítomnost jednoznačně doložena. Kniha zahrnuje i historický pohled na danou problematiku v česko-moravském kontextu vycházející z dochovaných písemných pramenů.



6. KRUPÍČKOVÁ, Š., PROCHÁZKA, R., UNGERMAN, Š. ET AL.

### EARLY MEDIEVAL ELITE CULTURE IN SUPRA-REGIONAL PERSPECTIVE: SOCIETY, CENTRES, ARTEFACTS

Spisy Archeologického ústavu AV ČR Brno 85.  
Brno: Archeologický ústav AV ČR, Brno, 2025.  
ISBN 978-80-7524-104-7, ISBN 978-80-7524-105-4 (pdf),  
DOI: 10.47382/arub2025-05 (298 s.).

Kolektivní monografie zkoumá kulturu raně středověkých elit ve střední Evropě v nadregionální perspektivě. Na základě archeologických, historických i přírodovědných pramenů sleduje utváření mocenských struktur, podobu center a materiální projevy elitního prostředí v 8.–11. století. Kniha je členěna do tří tematických oddílů. Část Society se věnuje sociálním a ekonomickým aspektům, mimo jiné otázkám produkce železa a postavení vládců v širším karolinském kontextu. Oddíl Centres analyzuje vybraná mocenská centra a jejich zázemí ve střední Evropě, včetně problematiky církevního vlivu na podobu elitní kultury a publikace dílčích antropologických a paleoekologických dat. Část Artefacts představuje reprezentativní soubory elitní hmotné kultury a jejich kulturně-historickou interpretaci. Svazek nabízí komparativní pohled na společnost, centra a artefakty raného středověku v širších evropských souvislostech.



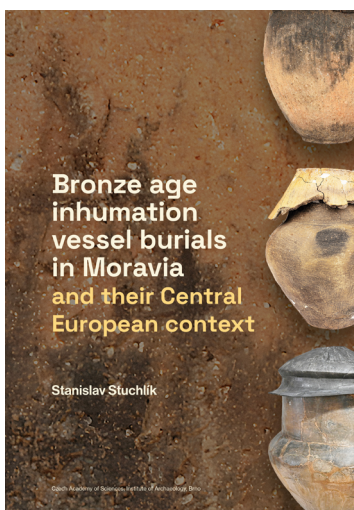


7. PROCHÁZKA, R., TĚSNOHLÍDKOVÁ, K., SLAVÍČEK, K., SCHARRER-LIŠKA, G., NOVÁ, E., KOŠTÁL, M., VŠIANSKÝ, D.

### FROM CLAY TO KILN. MEDIEVAL POTTERY PRODUCTION IN THE BOHEMIAN-MORAVIAN HIGHLANDS, EASTERN MORAVIA AND LOWER AUSTRIA

Spisy Archeologického ústavu AV ČR Brno 87.  
Brno: Archeologický ústav AV ČR, Brno, 2025.  
ISBN 978-80-7524-108-5, ISBN 978-80-7524-109-2 (pdf),  
DOI: 10.47382/arub2025-07 (439 s.).

Publikace poskytuje komplexní pohled na technologii výroby vrcholně středověké keramiky ve střední Evropě (1250–1400) na základě multidisciplinární analýzy vsádek z archeologicky zkoumaných hrncířských pecí z Českomoravské vrchoviny, východní Moravy a Dolního Rakouska doplněný o výsledky 12 sezón experimentální archeologie zahrnující všechny fáze výrobního řetězce. Analýzy keramických hmot potvrzují jejich převážně místní původ a zároveň odhalují preferenci specifických materiálových vlastností. V rámci formování byly identifikovány a ověřeny čtyři přechodné fáze zapojení rotační kinetické energie při výrobě keramiky z válků. Poznatky získané experimentálními výpaly pomohly rekonstruovat způsoby využití zkoumaných pecí i výrobu keramiky odpovídající středověkému zboží. Kniha přináší nové poznatky o topografii dílen v různém sídelním prostředí a o sociálním postavení hrncířů v evropském kontextu.



8. STUHLÍK, S.

### BRONZE AGE INHUMATION VESSEL BURIALS IN MORAVIA AND THEIR CENTRAL EUROPEAN CONTEXT

Spisy Archeologického ústavu AV ČR Brno 86.  
Brno: Archeologický ústav AV ČR, Brno, 2025.  
ISBN 978-80-7524-106-1, ISBN 978-80-7524-107-8 (pdf),  
DOI: 10.47382/arub2025-06 (147 s.).

Dětské kostrové pohřby v nádobách představují na Moravě v době bronzové vzácnou, avšak významnou formu pohřebního ritu. Jejich původ lze hledat v egejské či maloasijské oblasti, odkud se tento zvyk šířil přes Balkán a Karpatkou kotlinu do střední Evropy. Na Moravě se objevuje především ve starší době bronzové, ojediněle přetrvává i ve střední a mladší fázi tohoto období. Publikace přináší podrobné vyhodnocení moravských nálezů a jejich srovnání s analogiemi ve střední Evropě i v předpokládaných oblastech původu. Součástí práce je úplný katalog moravských pohřbů v nádobách s kresebnou a fotografickou dokumentací, přehled středoevropských nálezů a jejich mapové zpracování. Archeologickou analýzu doplňuje pět stručných antropologických posudků.



9. ŽÁKOVSKÝ, P., BÁRTA, P., HOŠEK, J.

### STŘEDOVĚKÉ MEČE V ČESKÝCH ZEMÍCH. MEČ JAKO TECHNOLOGICKÝ, KULTURNĚHISTORICKÝ A ARCHEOLOGICKÝ FENOMÉN

Brno: Archeologický ústav AV ČR, Brno, 2025. 2. vydání.  
ISBN 978-80-7524-093-4, ISBN 978-80-7524-094-1 (pdf),  
DOI: 10.47382/arub2025-01 (131 s.).

Meče patří napříč celou historií k odborně i laicky atraktivním historickým artefaktům dokumentujícím technologickou i uměleckou úroveň dané doby. Ačkoli jsou dějiny mečů velmi dlouhé a sahají až do hlubokého pravěku, vrcholem meče jako zbraně i jako statusového symbolu je nepochybně středověk. Právě tehdy se meč stává symbolem postupně se konstituující šlechty a počiná se zde i jeho vnímání jako ambivalentního předmětu, který je na jedné straně symbolem moci, cti, odvahy a práva, ale na straně druhé i násilí a války. Druhé vydání předkládané publikace představuje laické veřejnosti středověké meče v komplexní podobě jako objekty studia mnoha vědních disciplín od archeologie až po metalurgii a zasazuje získané poznatky do středoevropského kontextu. Ukazuje metody zkoumání mečů i naše současné znalosti o jejich výrobě, včetně technologických experimentů.

## IV.3 VÝBĚR PUBLIKAČNÍCH VÝSTUPŮ VĚDECKÉ ČINNOSTI – MONOGRAFIE VYDANÉ MIMO PRACOVIŠTĚ A ODBORNÉ STUDIE (ŘAZENO CHRONOLOGICKY DLE ZKOUMANÝCH OBDOBÍ)

1. ŠKRDLA, P., BARTÍK, J., NEJMAN, L., PŘICHYSTAL, A., MLEJNEK, O., KRÁLÍK, M., KMOŠEK, M. 2025:

### RE-EXCAVATION OF DISCARDED DEPOSITS FROM ŠVĚDŮV STŮL CAVE (MORAVIAN KARST, CZECH REPUBLIC) AND THEIR ARCHAEOLOGICAL POTENTIAL

Študijné zvesti 72(1), 1–17; 0560-2793.  
DOI: 10.31577/szausav.2025.72.1.

Ve studii byl sumarizován výzkum jeskyně Švédův stůl. Byl zde vyhodnocen získaný materiál, který významně doplňuje dosavadní poznatky o osídlení jeskyní v jižní části Moravského krasu. Publikovány zde byly rovněž unikátní nálezy včetně rytiny na vápenci. Byla představena metoda na výzkum již překopaných sedimentů a vyhodnocen potenciál dalšího výzkumu téhož.

2. ROSE, J. I., HOLBERT, Y. H., USYK, V. I., BEBBER, M. R., BESHKANI, A., BUCHANAN, B., CASCALHEIRA, J., CHLACHULA, D., DELLMOUR, R., EREN, M. I., GARBA, R., HALLINAN, E., LI, L., WALKER, R. S., MARKS, A. E. 2025:

### MAPPING LATERAL STRATIGRAPHY AT PALAEO-LITHIC SURFACE SITES: A CASE STUDY FROM DHOFAR, OMAN

Journal of Archaeological Science 173: 106117.  
DOI: 10.1016/j.jas.2024.106117.

Provedené a ve studii publikované výsledky výzkumů ukazují, že zvětrávání a rozložení kamenných artefaktů v aridních oblastech mohou pomoci odhadnout stáří povrchových lokalit i bez přesného datování. To představuje nový nástroj pro archeologii, který zlepšuje porozumění pravěkým aktivitám a vzniku lokalit v oblastech, kde jsou tradiční metody omezené.

3. CHLACHULA, D., MARKO, A., MONÍK, M., CRISTIANI, E., GREGAR, F., HAMROZI, P., MARKO, J., NOVOTNÝ, J., PLUHÁČEK, T., ZUPANCICH, A., NOVÁK, M. 2025:

### TRACKING THE HUNTER: A STUDY OF THE PERSONAL GEAR OF A GRAVETTIAN HUNTER-GATHERER FROM MILOVICE IV

Journal of Paleolithic Archaeology 2025(8): 24.  
DOI: 10.1007/s41982-025-00228-z.

Vývoj archeologických vrstev v paleolitu je obvykle dlouhodobý proces ovlivněný jak lidskou činností, tak přírodními, a zvláště geologickými procesy. To zpravidla vede k vzniku palimpsestu, ve kterém se různé lidské aktivity a epizody sídlení překrývají k nerozeznání. Kontexty jasně odrážející jednotlivé události nebo epizody lidského života jsou poměrně vzácné. Při výzkumu gravettienské lokality Milovice IV (Česká republika, cca 30–29 tis. let BP) jsme měli štěstí a podařilo se nám nalézt malý soubor čepelí, čepelek a mikrolitů, který pravděpodobně představuje osobní výbavu gravettienského lovce-sběrače (či lovkyně-sběračky), shromážděnou během loveckých nebo migračních cest v širší krajině. Tento soubor poskytuje možnost nahlédnout do života jednoho člověka a rekonstruovat způsoby získávání surovin, odrážející mobilitu nebo vzdálené kontakty, a zkoumat stopy každodenních činností pomocí traseologické analýzy.

4. MONÍK, M., NERUDOVÁ, Z., NOVÁK, M., PŘICHYSTAL, A., GREGAR, F., HAMROZI, P., PLUHÁČEK, T. 2025:

### TRACING THE TRANSFERS OF RAW MATERIALS IN THE GRAVETTIAN OF MORAVIA AND SILESIA

Quaternary International 719: 109665.  
DOI: 10.1016/j.quaint.2025.109665.

Publikovaná studie se zaměřuje na rekonstrukci lovecko-sběračské mobility v období mladého paleolitu ve střední Evropě. Na základě detailní surovinové analýzy štípané kamenné industrie z moravských a slezských gravettských lokalit sleduje původ různých druhů využívaných silicítů a jejich dálkový transport. Výsledky ukazují, že gravettští lovci systematicky dováželi kvalitní suroviny na velká sídliště i přes značné vzdálenosti, což může souviset s organizovaným zásobováním a specializovaným lovem.

5. VONDROVSKÝ, V., HRNČÍŘ, V., HLÁSEK, D., CHVOJKA, O., KVĚTINA, P., ŠÍDA, P., JOHN, J., POKORNÝ, P., PTÁKOVÁ, M. 2025:

### RETHINKING KEY TRANSFORMATIONS IN THE NEOLITHIC AND BRONZE AGE CENTRAL EUROPE: A RADIOCARBON MODELING APPROACH

Journal of Archaeological Research 34, 353–410.  
DOI: 10.1007/s10814-025-09216-x.

Text vznikl v rámci široké spolupráce vědců z Archeologických ústavů v Praze a Brně, Filozofické a Přírodovědecké fakulty Jihočeské univerzity v Českých Budějovicích, Centra pro teoretická studia UK a Max Planck Institute for Evolutionary Anthropology, Leipzig. Studie se věnuje problematice rozdílné rychlosti vývoje centrálních oblastí a periferií v různých obdobích pravěku. Na analýze rozsáhlých souborů radiokarbonových dat ukazuje, že pravěký vývoj nebyl synchronní a pro periferní oblasti musíme počítat s rozdíly v chronologiích i hmotné kultuře. Odborný článek přináší zásadní poznatky pro pochopení tzv. vnitřních periferií.

6. VLACH, M., KOMORÓCZY, B., TORBENSON, M. C. A., ESPER, J., BRÁZDIL, R., BÜNTGEN, U., SEMERÁDOVÁ, D., URBAN, O., BALEK, J., KOLÁŘ, T., RYBNÍČEK, M., TRNKA, M. 2025:

### CLIMATE VARIABILITY AND GERMANIC SETTLEMENT DYNAMICS IN THE MIDDLE DANUBE REGION DURING THE ROMAN PERIOD (1ST–4TH CENTURY CE)

PLoS ONE. 20(7): e0325139.  
DOI: 10.1371/journal.pone.0325139.

Klimatická variabilita nevyhnutelně ovlivňovala minulé společnosti a působila jako katalyzátor různých změn. Kombinované analýzy archeologických nálezů a písemných zdrojů spolu s robustními paleoklimatickými rekonstrukcemi jsou stále poměrně ojedinělé. V této práci jsou analyzována data germánských sídlišť v oblasti středního Dunaje (region Moravy, Dolního Rakouska a Záhorie na Slovensku) v kontextu vývoje agroklimatických podmínek během prvních čtyř století našeho letopočtu. Na základě údajů z 773 rezidenčních areálů s časovou identifikací byla dokladována potenciální příčinná souvislost mezi časoprostorovými změnami v germánských sídelních strukturách a agroklimatickými podmínkami. Téměř exponenciální nárůst osadní struktury během 1. a poloviny 2. století n. l. se časově shodoval se zlepšením agroklimatických podmínek, zatímco následný úpadek osadní struktury během pozdně římského období se časově překrýval především se zhoršením agroklimatických podmínek. Dokumentovaný vrchol úbytku obytných oblastí na konci 2. století n. l. se nezdá být spojen s regionálními agroklimatickými podmínkami, ale byl podle všeho způsoben markomanskými válkami. Právě oddělení období agroklimatického významu je prvním krokem k identifikaci možných kauzálních environmentálních faktorů ovlivňujících dynamiku osídlení a společenské změny v oblasti středního Podunají.

7. DROBERJAR, E., KOMORÓCZY, B., 2025:

### ZUR TYPOLOGIE DER GERMANISCHEN KNIEFIBELN NÖRDLICH DER MITTLEREN DONAU

Študijné zvesti Archeologického ústavu SAV – Supplementum 3, 183–213.  
DOI: 10.31577/szausav.2025.suppl.3.13.

Tato práce se zabývá definicí podunajské skupiny germánských kolínkovitých spon, které vznikly a vyvíjely se v 2. polovině 2. století mezi polabskými germánskými kmeny severně od středního Dunaje v oblasti jižní Moravy, jihozápadního Slovenska a Dolního Rakouska. Pod silným vlivem římsko-provinciálních (Jobst 13C), polabských germánských (Almgren 141–145) a przeworských (Almgren 132) kolínkovitých spon vznikla unikátní skupina oděvních spínadel, jejichž jednotlivé artefakty lze vysledovat i mimo oblast středního Dunaje. Na základě průzkumu velkého počtu artefaktů se autoři zabývají typologií, chronologií, proveniencí a významem těchto spon, jimž byla dosud věnována malá pozornost, neboť většina nálezů pochází z nových objevů pomocí detektorů kovů na germánských sídlištích ze starší doby římské, zejména z jižní Moravy.

8. WIJNHOVEN, M. A., VÖLK, S. 2025:

### COUNTING IN TENS. CULTURAL INSIGHTS FROM THE SOLE SURVIVING MAIL HAUBERK WITH AN INTEGRATED COIF

Arms & Armour 22(1), 22–46.

DOI: 10.1080/17416124.2024.2429940.

Tento článek zkoumá jediný dochovaný exemplář kroužkové zbroje (hauberk) s integrovanou kapucí a osvětluje její konstrukci, původ a historický kontext. Zbroj byla objevena místními obyvateli ve 30. letech 20. století poblíž Berane v Černé Hoře. Přesné místo nálezů i archeologické souvislosti jsou nejisté. Před samotným výzkumem existovala hypotéza, že by mohlo jít o evropskou drátěnou košili z 11. až 13. století. Průzkum zbroje, zejména její konstrukce a dodržení desítkové soustavy, však naznačuje neevropský původ – pravděpodobně osmanský, datovaný do druhé poloviny 15. století. Tato studie přináší nový pohled na souvislost mezi číselnými soustavami a konstrukcí kroužkových brní, což nabízí poznatky pro širší využití ve výzkumu materiální kultury.

9. ADAMEKOVÁ, K., BARTÍK, J., PETŘÍK, J., DEVOS, Y., PETR, L., KOČÁR, P., KOČÁROVÁ, R., CHRÁSTEK, T., FRAŦZEK, M., KURKA, M., POUZAR, M. 2025:

### ANTHROPOGENIC SOILS AND SEDIMENTS FROM HISTORICAL TRADE HUB ON THE BANK OF MORAVA RIVER IN UHERSKÉ HRADIŠTĚ (CZECH REPUBLIC): ARCHIVES OF MEDIAEVAL LANDSCAPE, ENVIRONMENT AND SETTLEMENT DYNAMICS

CATENA 250: 108734.

DOI: 10.1016/J.CATENA.2025.108734.

Studie přináší výsledky interdisciplinárního geoarcheologického výzkumu, jež byl součástí záchranného výzkumu realizovaného v roce 2017 na Mariánském náměstí v Uherském Hradišti. Podařilo se detailně rekonstruovat vývoj osídlení a proměny prostředí této lokality situované v nivě řeky Moravy. Analýza mikromorfologických výbrusů ukázala, že zde vznikaly tmavé, organicky bohaté antropogenní půdy utvářené dlouhodobým osídlením a lidskou činností. Pod mikroskopem byly rozpoznány stopy po chůzi, uhlíky, exkrementy a paraziti, zbytky omítek, stavební materiály i kovozpracovatelské odpady, což dokládá různé druhy aktivit, od každodenního provozu až po specializované řemeslné činnosti. Mikroskopické i geochemické indikátory svědčí o intenzivním využívání prostoru a o rozvoji řemeslné výroby a obchodu již od 8. století, pravděpodobně v souvislosti s tržní činností. Analýzy dále potvrdily, že i přes opakované záplavy, které se zde projeví jako vrstvy světle modrošedého písku a jílu, byla oblast opakovaně osídlována. První stabilní osídlení zde vzniklo už na přelomu 7. a 8. století n. l. a během 9. století se lokalita stala významnou součástí hospodářské sítě Velké Moravy.

10. LÁTKOVÁ, M. 2025:

### ON THE ORIGIN AND CULTIVATION OF GRAPEVINE IN BOHEMIA, MORAVIA, AND SLOVAKIA

Archeologické rozhledy 76(3–4), 257–284.

DOI: 10.35686/AR.2024.245.

Studie se zaměřuje na kritickou morfometrii pecek révy vinné od doby římské až po polovinu 19. století v Čechách, na Moravě a na Slovensku. Zpracovává soubor 1387 vzorků, převážně archeobotanických, ale i recentních pecek révy lesní. Hlavním cílem bylo určit, zda pecky pocházejí z planých, nebo pěstovaných forem.

11. HLAVICA, M., MERTA, O., SLAVÍČEK, K., VŠIANSKÝ, D., ŠTULÍŘOVÁ, J. 2025:

### ARCHAEOOMETRY OF EARLY MEDIEVAL TUYERES QUESTIONS THE CHRONOLOGY OF SMELTING SITES IN THE MORAVIAN KARST

Journal of Archaeological Science: Reports 66: 105322.

DOI: 10.1016/j.jasrep.2025.105322.

Archeometrické vyhodnocení (XRF, XRD, SEM-EDS) keramických komponent raně středověkých hutnických pecí přispělo k lepšímu pochopení organizace produkce této pro ekonomiku raného středověku klíčové suroviny. Materiálové analýzy ukázaly na původ v lokálních dosud neznámých zdrojích žáruvzdorných kaolinů. Ty byly těženy v blízkosti samotných pracovišť. Mimo operační radius a technologický aspekt raně středověkého železářství výzkum ukázal i na nutnost ověřit stávající relativní chronologii železářských pracovišť.

12. JANOVSKÝ, M. P., LISÁ, L., HLADÍK, M., ARROYO-KALIN, M., MAZUCH, M., SAMEC, P., FERENCZI, L. 2025:

### EXPLAINING DARK EARTH'S FORMATION PROCESSES MAY HELP TO UNDERSTAND THE SETTLEMENT STRATEGY

CATENA 258: 109185.

DOI: 10.1016/j.catena.2025.109185.

Studie se zaměřuje na původ a formování tzv. dark earth v areálu raně středověkého centra Mikulčice-Valy. Pomocí geoarcheologických, mikromorfologických a geochemických analýz odhaluje procesy spojené s dlouhodobým osídlením, přetvářením povrchu a nakládáním s odpady. Výsledky přináší nové poznatky o vztazích mezi životním prostředím, ekonomikou a sociální organizací v centrálních sídlech 9. století. Studie zároveň přispívá k širší evropské debatě o genezi městských sedimentů a o udržitelnosti raně středověkých sídel.

13. UNGERMAN, Š. 2024:

### REGIONALNE SKUPINE RANOSREDNJOVJEKOVNOG LUKSUZNOG NAKITA, USPOREDBA ARHEOLOŠKIH ANALIZA I POVIJESNIH INTERPRETACIJA / REGIONAL GROUPS OF EARLY MEDIEVAL LUXURY JEWELLERY: THEIR ARCHAEOLOGICAL ANALYSIS VERSUS HISTORICAL INTERPRETATION

In: Političke i društvene strukture u srednjovjekovnoj središnjoj, južnoj i istočnoj Europi. Arheološka i povijesna svjedočanstva. Zbornik radova VI. Međunarodnog znanstvenog skupa u čast Stjepana Gunjače / Political and Social Structures in Medieval Central, South and Eastern Europe (9th – 15th centuries). Archaeological and historical evidence. Proceedings of the 6th International Scientific Symposium in honour of Stjepan Gunjača. Starohrvatska prosvjeta, III(51), 375–408.

Práce se zabývá třemi regionálními skupinami raně středověkého luxusního šperku: na Moravě, v Čechách (obě z 9. století a 1. poloviny 10. století) a v Polsku (rámcově 10.–11. století). Starší bádání vysvětlovalo vznik těchto regionálních skupin jako výsledek příchodu cizích řemeslníků ze sousedního regionu a spojovalo jej nezřídka s některou z významných historických událostí. Dnes je zřejmé, že poznání všech tří skupin je silně determinováno charakterem dochovaných archeologických pramenů (kostrové hroby s milodary, resp. poklady zlomkového stříbra); honosný šperk se však v uvedených regionech pravděpodobně používal i v obdobích, z nichž se podobně výrazné archeologické prameny nedochovaly. Dalším klíčovým faktorem je dlouhodobá existence raně středověké aristokracie, jejíž členové spolu udržovali kontakty i na značné geografické vzdálenosti. Při šíření luxusního šperku hrály takové kontakty zásadní roli, ale v dochovaných písemných pramenech je zaznamenána jen jejich nepatrná část.

14. KRUPIČKOVÁ, Š., FOŘT, M., FOŘTOVÁ TORŇOŠOVÁ, J., POLÁČEK, L., PŁYGAWKO, M. 2025:

### KONZERVÁTORSKO-RESTAURÁTORSKÉ VÝZVY VČERA A DNES: ZPRACOVÁNÍ RANĚ STŘEDOVĚKÝCH ŠPERKŮ A ODĚVNÍCH SOUČÁSTÍ Z HRADIŠTĚ MIKULČICE-VALY

Fórum pro konzervátory-restaurátory 15(2), 69–84.

Studie řeší aktuální otázky konzervátorsko-restaurátorského a analytického zpracování souboru luxusních šperků a oděvních součástí z Mikulčic jako jedné z nejrozsáhlejších a nejvýznamnějších kolekcí velkomoravského šperku a současně jako Národní kulturní památky. Těmto atraktivním artefaktům objeveným archeologicky ve 2. polovině minulého století se dostalo po zásluze mimořádné pozornosti ze strany odborné i laické veřejnosti. Součástí dobové prezentace tohoto mimořádně vzácného památkového fondu byly výběrové ukázky artefaktů, domácí i mezinárodní výstavy, reportáže pro média, výroba kopií apod. Časté manipulace s artefakty se negativně zapisovaly na jejich fyzickém stavu. Pro zajištění dlouhodobé odolnosti celého souboru i zvýšení atraktivity neúplně dochovaných exemplářů byly tyto předměty často razantním způsobem čištěny, konzervovány a mnohdy rovněž restaurovány. Tyto postupy lze chápat jako běžnou dobovou praxi definovanou tehdejšími standardy péče o archeologické památky. Studie pomocí ojediněle dochované archivní dokumentace a prostřednictvím čtyř případových studií založených na komplexním analytickém a konzervátorsko-restaurátorském zpracování vybraných artefaktů demonstruje možný způsob vyrovnání se se současným stavem tohoto vzácného souboru.

15. ŽÁKOVSKÝ, P., BARTA, P. 2025:

### KOVOVÉ ARTEFAKTY

In: S. Španihel, A. Fojtík, P. Zajíc (eds.): Valašské Meziříčí. Středověké a raně novověké město. Archeologie. Olomouc, Valašské Meziříčí: MEMORIA PORTA, Muzeum regionu Valašsko, 56–77.

V letech 2022 až 2023 proběhl rozsáhlejší záchranný archeologický výzkum na náměstí ve Valašském Meziříčí, který byl vyvolán stavebními úpravami daného prostoru. Podařilo se zde zachytit linii domů s dřevo-hlinitou konstrukcí ze závěru 13. století, přičemž bylo dokumentováno i několik dalších vývojových etap osídlení plochy náměstí. Další zachycený horizont je možné klást do průběhu 14. až počátku 16. století. Mezi velkým množstvím movitých nálezů hrají nejdůležitější dva roli depoty kovových předmětů funkčně rozdělených na zemědělské nářadí a válečné vybavení v jednom ze zaniklých domů. V prvním depotu se nacházely části pluhu – dvě masivní asymetrické radlice a krojidlo. Druhý depot pak představoval zhruba 260 hrotů šípů uložených původně v proutěném koši a dvě torza kování loukotí kol, která mohla být původně součástí lafety palné zbraně. Oba soubory železných předmětů lze patrně interpretovat jako sklad obchodníka, který po vyhoření domu ve druhé polovině 14. století nebyl ze spáleniště vyzvednut. Specifická složení těchto depotů zatím nemají v evropském prostoru analogii.

16. DOLEŽEL, J. 2024:

### JAKUB HOLUB, JEHO ŽENA A BLÍZCI. ŽIVNOST, PŮDA, KAPITÁL, ÚVĚR A VÁLKA V ŽIVOTĚ BRNĚNSKÝCH MĚŠŤANŮ A MORAVSKÉ ŠLECHTY 15. VĚKU / JAKUB HOLUB, SEINE FRAU UND SEINE VERWANDTEN: HANDEL, BODEN, KAPITAL, KREDIT UND KRIEG IM LEBEN DER BRÜNNER BÜRGER UND DES MÄHRISCHEN ADELS DES 15. JAHRHUNDERTS

Brno v minulosti a dnes 37, 11–68, 309–311.

Studie analyzuje ekonomické, finanční a životní strategie moravských měšťanů a šlechticů v závislosti na proměnách společnosti 15. století. Pozornost koncentruje na sociotopografii středověkých měst, sociální a majetkovou mobilitu měšťanstva a šlechty, mechanismy vnitrozemského obchodu s potravinami, úvěrové transakce měšťanstva, nobility i duchovenstva, zejména pak kreditní byznys žen. Jako jedna z prvních prací zasazuje úvěrové podnikání žen 15. věku na Moravě do celoevropského kontextu.

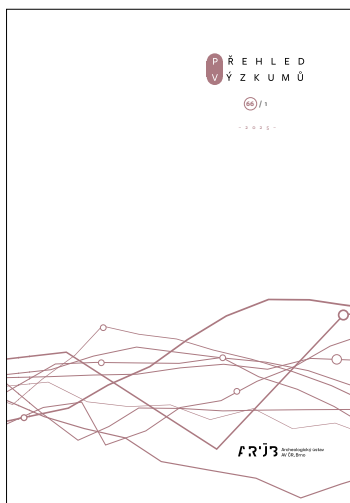
## IV.4 ÚSTAVEM VYDANÁ PERIODIKA

1. ŠKRDLA, P. – UNGERMAN, Š. (EDD.):

### PŘEHLED VÝZKUMŮ

sv. 66 – (1, 2) (2025), 310 + 220 s.

ISSN 1211-7250 (print)  
eISSN 2571-0605 (online)  
vychází 2× ročně



2. MACHÁČEK, J. – KOUŘIL, P. (EDD.):

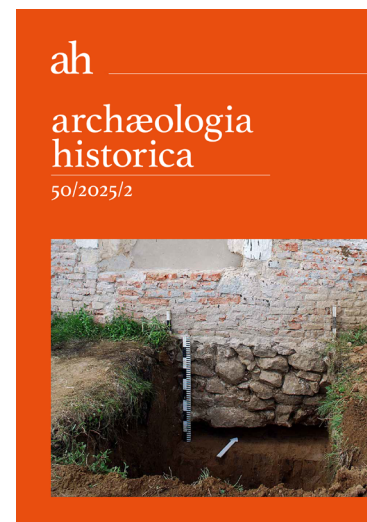
### ARCHAEOLOGIA HISTORICA

sv. 50(1, 2) (2025), 415 + 359 s.

ISSN 0231-5823 (print)

eISSN 2336-4386 (online)

společně s Masarykovou univerzitou  
(vychází 2× ročně)



3. MILITKÝ, J. (ED.):

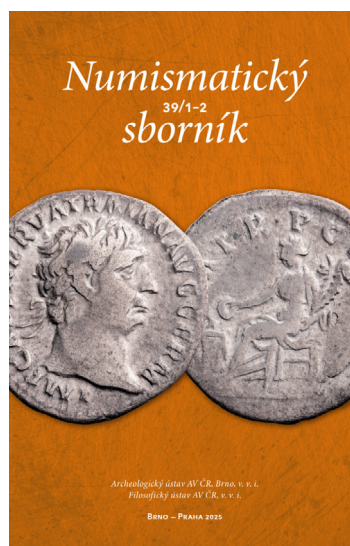
### NUMISMATICKÝ SBORNÍK

sv. 39(1-2) (2025), 120 s.

ISSN 0546-9414 (print)

eISSN 3029-4386 (online)

společně s Filosofickým ústavem AV ČR  
(vychází 2× ročně)



## V. MEZINÁRODNÍ VĚDECKÁ SPOLUPRÁCE

### V.1 CELKOVÉ ZHODNOCENÍ

V roce 2025 se ARÚB významně podílel na mezinárodní vědecké spolupráci, která představovala jeden z pilířů jeho odborné činnosti. Klíčovým záměrem strategického řízení ústavu je, aby jeho výzkumné prostředí odpovídalo současným mezinárodním trendům a aby v něm byly nastaveny dlouhodobě udržitelné a transparentní procesy umožňující plnohodnotně se etablovat jako integrální součást Evropského výzkumného prostoru (ERA). Ukotvení v mezinárodní výzkumné síti ARÚB realizuje na základě řady bilaterálních dohod, ale i živelně, v rámci odborných vztahů vznikající spolupráce.

Celkově lze konstatovat, že v roce 2025 byla mezinárodní spolupráce ústavu mimořádně aktivní a rozmanitá. Účast na prestižních evropských projektech umožnila rozvíjet interdisciplinární výzkum, posilovat technologické a metodické základy a aktivně přispívat k řešení klíčových otázek pravěkých a historických dějin Evropy. Tyto aktivity také výrazně zvýšily mezinárodní postavení ústavu a otevřely nové příležitosti pro budoucí vědecké projekty.

Zapojení do přípravy či řešení prestižních evropských projektů umožnilo rozvíjet dlouhodobé výzkumné směry ústavu, posilovat interdisciplinární přístupy a aktivně se podílet na řešení zásadních otázek pravěkých i raně historických dějin střední Evropy. V roce 2025 byly nově do mezinárodních projektových výzev připraveny návrhy projektů PALIMPSEST – Past Across Landscapes: Identity, Memory, Practice & Sacred Environments, Social Transformation uplatněný ve výzvě HORIZON-CL2-2025-02-HERITAGE-02 (Centrum historické archeologie, hlavním navrhovatelem je ARÚB, partnerské organizace z Chorvatska, Slovinska, Německa a dalších zemí), resp. INTBAR – Integrating Barbaricum: A European Network for Roman Imports uplatněný ve výzvě COST Action (Centrum protohistorické archeologie, hlavním navrhovatelem je ARÚB, zapojeno celkem 30 institucí ze 14 zemí).

V roce 2025 byly parciální výsledky výzkumné činnosti ústavu prezentovány na řadě mezinárodních konferencí, kde pracovníci ARÚB vystoupili se 105 autorskými příspěvky a 18 postery.

### V.2 ÚČAST V MEZINÁRODNÍCH PROJEKTECH

Jedním z nejvýznamnějších projektů byla účast na ERC Consolidator Grantu *Exploring Mammoth Bone Accumulations in Central Europe*, vedeném J. Wilczyńským z Polské akademie věd (spolupracující instituce: M. Novák – Archeologický ústav AV ČR, Brno; M. Händel – Österreichische Akademie der Wissenschaften; A. Pryor – University of Exeter; L. Dalén – Naturhistoriska Riksmuseet a D. Drucker – Senckenberg Centre for Human Evolution and Palaeoenvironment). Projekt sdružuje přední evropská pracoviště a zaměřuje se na komplexní analýzu mamutích skládek na mladopaleolitických lokalitách Dolní Věstonice I, Kraków-Spadzista a Langmannersdorf. Cílem je porozumět principům jejich vzniku a interpretovat jejich funkci v rámci sídelních a subsistenčních strategií lovců a sběračů, kteří obývali prostor jižního Polska, Moravy a Dolního Rakouska před 35–25 tisíci lety. Ústav se na projektu podílí zejména prostřednictvím odborných analýz a terénních aktivit.

Současně pokračovala partnerská participace na mezinárodním ERC Synergy Grantu *HistoGenes* (hlavní řešitelé: P. Geary – Institute for Advanced Study, Princeton; J. Krause – Max Planck Institute for the Science of Human History, Jena; W. Pohl – Austrian Academy of Sciences, Vídeň a T. Vida – ELTE, Budapešť), jehož cílem je propojit genetické, archeologické a historické perspektivy při studiu migrací a populací v Karpatské kotlině v období 400–900 n. l. Projekt představuje jednu z nejrozsáhlejších interdisciplinárních iniciativ v oblasti raně středověkých studií a středisko v něm nadále plnilo roli odborného partnera.

Významnou součástí mezinárodní spolupráce byl také projekt Horizon Europe *Advancing Frontier Research in the Arts and Humanities* (ATRIUM), koordinovaný infrastrukturou DARIAH. Do projektu je zapojeno 29 mezinárodních partnerů, včetně obou archeologických ústavů AV ČR a Univerzity Karlovy. ATRIUM propojuje přední evropské výzkumné infrastruktury DARIAH, ARIADNE, CLARIN a OPERAS s cílem zpřístupnit výzkumníkům moderní digitální služby a nástroje. Ústav se v rámci projektu zaměřuje na aplikaci umělé inteligence v archeologii, zejména na automatizované zpracování archivních dat, technologie OCR/HTR, metody NLP, automatické rozpoznávání obrazu a automatizované vyhledávání znalostí.

Důležitou oblastí činnosti byla také přeshraniční spolupráce v rámci projektu *Research Concept for Period 2020–2026 in Saxon-Bohemian Switzerland*, zaměřeného na archeologický průzkum v Národním parku České a Saské Švýcarsko. Ústav se podílel na koordinaci terénních aktivit a sdílení metodických postupů.

Významné byly rovněž aktivity v rámci programu INTERREG Rakousko–Česko. Projekt *Roman Trails – On the Trail of the Romans in the Weinviertel Region and in South Moravia* (partnerská organizace: University for Continuing Education Krems) se zaměřuje na tvorbu koncepce prezentace stop starověkých Římanů v regionu na sever od Dunaje, v příhraničním regionu Weinviertel–Jižní Morava, a na realizaci této koncepce formou tvorby naučných stezek po nejvýznamnějších archeologických lokalitách příslušné éry. Ústav se na projektu podílí jako partner a hlavní expertní organizace v regionu.

Projekt s obdobným chronologickým zaměřením realizovaný v programu Interreg Danube Region *Exploring the Roman Legacy: Creation of a theme region and cultural route along the Roman Danube Limes to empower the socio-economic development of shared European heritage* (hlavní partner: University for Continuing Education Krems; dále je do řešení projektu zapojeno 18 institucí z Německa, Rakouska, Maďarska, Rumunska, Bulharska, Slovinska, Chorvatska, Srbska a Černé Hory) usiluje o vytvoření nadnárodní kulturní stezky podél římských hranic na Dunaji a na zviditelnění římského kulturního dědictví v jednotlivých zemích v celoevropském měřítku.

Další mezinárodní spolupráce probíhala v rámci projektu *EUPoTaRCh*, zaměřeného na výzkum pozůstatků lesních řemesel, jako je výroba dřevěného uhlí, smoly či potaše. Projekt sdružuje instituce z Polska, Slovinska, Rakouska, Srbska a Itálie (partnerské organizace: Uniwersytet Przyrodniczy w Poznaniu; Inštitut za novejšo zgodovino Ljubljana; Universität für Bodenkultur Wien; Istorijski institut Beograd; Università di Pisa) a jeho cílem je vytvořit metodické standardy a doporučení pro výzkum a prezentaci těchto specifických archeologických jevů.

Ústav se rovněž zapojil do projektu *MAIA (Managing Artificial Intelligence in Archaeology)*, který propojuje archeology a informatiky z evropských univerzit a výzkumných institucí (partnerské organizace: Università di Pisa; University of York; Universiteit Leiden; Universidade do Porto; Uppsala universitet). Cílem projektu je rozvíjet společné porozumění možnostem a limitům využití umělé inteligence v archeologii a vytvářet metodické rámce pro její aplikaci v praxi.

## V.3 AKTUÁLNÍ MEZIINSTITUCIONÁLNÍ DVOUSTRANNÉ DOHODY

– **Römisch-Germanische Kommission, Deutsches Archäologisches Institut, Frankfurt am Main:** Hlavním účelem memoranda o porozumění je usnadnění výměny a společných iniciativ v oblasti výzkumu, vývoje, vzdělávání a výměny pracovníků mezi oběma institucemi.

– **Institut Archeologii i Etnologii Polskiej Akademii Nauk, Warszawa:** Dohoda o vědecko-výzkumné spolupráci v rámci studia problematiky raného a vrcholného středověku.

– **Institute of Archaeological Sciences, Eötvös Loránd University, Budapest:** Smlouva o spolupráci (rozvoj výzkumné spolupráce mezi institucemi).

– **Aleksandër Moisiu University Durrës:** Memorandum o porozumění a vědecko-výzkumné spolupráci.

– **Leibniz-Institut für Geschichte und Kultur des östlichen Europa:** Smlouva o rozvoji a prohlubování vědecké spolupráce v oblasti historického a archeologického výzkumu.

– **Odesa Archaeological Museum of the National Academy of Sciences of Ukraine:** Dohoda o průpravě a výměně institucionálních členů a odborníků na danou problematiku, mezioborová průprava a výměna zaměstnanců, společné mezinárodní rozvojové projekty a programy, spolupráce ve výzkumných aktivitách, organizace seminářů a konferencí, výměna publikací.

– **Archeologický ústav Slovenské akademie věd, v. v. i., Nitra:** Dohoda o vědecké, výzkumné a publikační činnosti zahrnující tvorbu a realizaci projektů, výměnné pobyty, provádění společných výzkumů, konferencí a tvorbu a vydávání publikací, popularizaci a prezentaci archeologického dědictví, včetně společných výstavních projektů. Konzultace a výměna informací.

– **Universität Heidelberg:** Podpora vědeckých pracovníků a provozování institucionálního repozitáře výzkumných dat heiDATA při archivování a zveřejňování jejich výzkumných dat.

– **Università degli Studi di Siena:** Smlouva o spolupráci v rámci ERC-Synergy projektu s názvem *LAST NEANDERTHALS: The physical, cultural, and bio-genetic landscape of the last Neanderthals*, který je řešen v období 2021–2027.

– **Universität für Weiterbildung Krems:** Smlouva o spolupráci na společném Interreg AT-CZ projektu s názvem *Roman trails – On the Trail of the Romans in the Weinviertel Region and in South Moravia*.

– **Filozofická fakulta Trnavské univerzity v Trnave:** Dohoda o realizaci společného doktorandského studia.

## V.4 ÚSTAVEM ORGANIZOVANÉ NEBO SPOLUPOŘÁDANÉ MEZINÁRODNÍ VĚDECKÉ KONFERENCE

– **RoMEC 2025 – Roman body armour and other defensive equipment:** Hlavní pořadatel: Archeologický ústav AV ČR, Brno, v. v. i.; Spolupořadatelé: Ústav klasických studií a Ústav archeologie a muzeologie Filozofické fakulty Masarykovy univerzity Brno (Brno; 2.–6. 6.).

– **XXth Protohistorical Conference Archaeology of Barbarians: Migrations – Trade – Travels:** Hlavní pořadatel: Archaeological Museum in Poznań; Spolupořadatelé: Katedra archeologie, Univerzita Adama Mickiewicze v Poznani; Archeologický ústav AV ČR, Brno, v. v. i.; Katedra klasické archeologie Trnavské univerzity v Trnavě; Archeologický ústav Slovenské akademie věd v. v. i. Nitra (Poznań; 22.–25. 10.).

– **11. GEPAARD 2025. KLÍMA 100 – 100th anniversary of Bohuslav Klíma's birth:** Hlavní pořadatel: Archeologický ústav AV ČR, Brno, v. v. i.; Spolupořadatelé: Archeologický ústav SAV Nitra; PamArch, Nitra; Filozofická fakulta Univerzity Hradec Králové (Brno; 26.–28. 3.).

– **Archeometrické přednášky: Překlenování hranic mezi archeologií a jinými vědami v Česku:** Hlavní pořadatel: Ústav geologických věd PříF MU Brno; Spolupořadatelé: Ústav archeologie a muzeologie FF MU Brno; Archeologický ústav AV ČR, Brno, v. v. i.; Archeologický ústav AV ČR Praha, v. v. i. (Brno; 10.–12. 11.).

– **Komorní archeologické kolokvium o dějinách archeologie. Nacionalismus, identita a archeologie v meziválečném Československu (1918–1938):** Hlavní pořadatel: Archeologický ústav AV ČR, Brno, v. v. i.; Spolupořadatelé: Slovenská archeologická spoločnosť pri SAV Nitra; Archeologický ústav Slovenskej akadémie vied v. v. i. Nitra; Archeologický ústav AV ČR Praha, v. v. i.; Slovenské národné múzeum; Múzeum mesta Bratislavy (Martin; 10.–12. 9.).

– **31st EAA Annual Meeting. Session 233: Iron, Pottery, Quernstones: The Political Economy of Production and Trade in the European Middle Ages:** Hlavní pořadatel: European Association of Archaeologists; Spolupořadatelé: Archeologický ústav AV ČR, Brno, v. v. i.; University of Tübingen (Beograd; 4. 9.).

– **31st EAA Annual Meeting. Session 253: Tracking the biography of metal jewellery and clothing components: technology, material and (re)use:** Hlavní pořadatel: European Association of Archaeologists; Spolupořadatelé: GWZO: Leibniz Institute for the History and Culture of Eastern Europe; Archeologický ústav AV ČR, Brno, v. v. i. (Beograd; 4. 9.).

– **Archeologia technica 43:** Hlavní pořadatel: Technické muzeum v Brně; Spolupořadatelé: GWZO: Leibniz Institute for the History and Culture of Eastern Europe; Archeologický ústav AV ČR, Brno, v. v. i. (Brno; 30. 4.).

– **Národní setkání se spolupracujícími subjekty v projektu Interreg Danube Region:** Hlavní pořadatel: Archeologický ústav AV ČR, Brno, v. v. i. (Pasohlávky; 14. 11.).

– **Národní setkání se spolupracujícími subjekty v projektu Interreg Rakousko–Česko:** Hlavní pořadatel: Archeologický ústav AV ČR, Brno, v. v. i. (Pasohlávky; 14. 11.).



Konference RoMEC 2025 propojila vědce, příznivce oživené historie a nezávislé badatele, aby společně diskutovali o významu římské vojenské výstroje. Na snímku účastníci konference před Návštěvníkým centrem Mušov – Brána do římské říše. Foto ARÚB.



Fragment římské náramkové peněženky z Hradiska u Mušova.  
Foto P. Růžičková.

## VI. PODPORA VÝZKUMNÉ ČINNOSTI

### VI.1 CELKOVÉ ZHODNOCENÍ

Zásadní a zcela nezbytnou podporu výzkumné činnosti ústavu – často s vlastním významným tvůrčím vkladem do jeho celkového rozvoje a odbornými výstupy – představují složky jeho organizační struktury spadající do kategorií výzkumně-servisní a servisní oddělení.

### VI.2 VÝZKUMNĚ-SERVISNÍ ODDĚLENÍ ARCHIV / ARCHEOLOGICKÝ INFORMAČNÍ SYSTÉM ČESKÉ REPUBLIKY

Činnost archivu ARÚB je úzce provázána s Archeologickým informačním systémem České republiky (AIS ČR), který je provozován ve spolupráci s Archeologickým ústavem AV ČR v Praze. AIS ČR je zařazen do Plánu velkých infrastruktur pro výzkum, experimentální vývoj a inovace České republiky a je finančně podporován Ministerstvem školství, mládeže a tělovýchovy v rámci operačního programu J. A. Komenského.

V roce 2025 Archiv / AIS ČR pokračoval v systematické digitalizaci, revizi a indexaci terénních a osobních fondů archivu. Tyto aktivity byly úzce provázány s rozvojem Archeologické mapy ČR (AMČR) a modulu AMČR-PAS. Rok 2025 byl z hlediska rozvoje datového obsahu charakterizován kombinací systematické digitalizace, revize starších fondů a jejich důsledného provazování s evidencí terénních aktivit v AMČR. Archivní práce tak nejen rozšiřovala objem dostupných dat, ale především zvyšovala jejich strukturovanost, dohledatelnost a využitelnost pro archeologickou i památkovou praxi a veřejnost. Technický rozvoj AMČR v roce 2025 posílil interoperabilitu, automatizaci a mezinárodní kompatibilitu nástrojů AIS ČR. Současně se výrazně pokročilo ve využití potenciálu zautomatizovaného zpracování archivních dokumentů a obrazových dat, což bude mít přímý dopad na efektivitu práce archivu i na kvalitu zpřístupňovaných dat.

V roce 2025 oddělení též systematicky rozvíjelo uživatelskou komunitu, metodickou podporu i veřejnou prezentaci svých aktivit. Vedle stabilního a rostoucího využívání nástrojů AIS ČR (5 782 aktivních uživatelů, více než 73 tis. anonymních přístupů) se oddělení výrazně podílelo na oborových vzdělávacích aktivitách (viz níže), organizaci mezinárodní letní školy, prezentaci výsledků na národních i zahraničních konferencích a na popularizační činnosti ústavu. Jeho komunikační strategie byla posílena též spuštěním nových webových platform.

Oddělení je nositelem projektu Horizon Europe 2024–2027 ATRIUM za ústav. Projekt posiluje komplementaritu mezi předními evropskými výzkumnými infrastrukturami (DARIAH, ARIADNE, CLARIN, OPERAS) s cílem zlepšit přístup k pokročilým digitálním službám napříč zeměmi, jazyky a obory. V oblasti archeologie se zaměřuje zejména na aplikaci umělé inteligence při zpracování archivních dat: OCR/HTR, NLP, automatické rozpoznávání obrazu a nástroje pro automatizovanou *knowledge discovery*.

Oddělení se zapojilo též do řešení výzkumných aktivit v rámci akademických podpůrných programů. V rámci programu Strategie AV 21 Anatomie evropské společnosti – historie, tradice, kultura, identita, projektu *Archeologie na Slovensku v letech 1918–1939. Ve stínu nacionalismu?* (ve spolupráci s Archeologickým ústavem AV ČR, Praha, s Univerzitou Palackého v Olomouci a Historickým ústavem Slovenské akademie věd) zkoumá vliv nacionalismu na archeologický výzkum v meziválečném období na Slovensku, zejména dopady ideologických rámců na formulaci výzkumných otázek, výběr lokalit, metodiku výzkumu a interpretaci pramenů. V roce 2025 tým oddělení úspěšně též završil dvouletou aktivitu *Středověkou cestou srdcem Dražanské vrchoviny* v rámci programu Regionální spolupráce AV ČR.



Detektorová prospekce v areálu středověké zaniklé vsi Husí na Dražanské vrchovině.  
Foto V. Kolomazníček.

## VI.3 SERVISNÍ ODDĚLENÍ ÚSTAVU

**Ekonomicko-provozní oddělení** v roce 2025 svou činnost vyvíjelo v souladu s legislativními podmínkami veřejné výzkumné instituce a s interními normami zřizovatele a ústavu samotného. V provozní sféře byla jednou z mimořádných aktivit oddělení zabezpečení rekonstrukce výzkumné základny Opava poškozené v roce 2024 povodněmi.

**Ediční oddělení** v roce 2025 zabezpečovalo komplexní přípravu, koordinaci a realizaci vydávání periodických a neperiodických publikací odborného, popularizačního a konferenčního charakteru. Oddělení zajišťovalo celý ediční proces od převzetí rukopisů, jejich redakčního zpracování a sazby, přes administraci financování a smluvních vztahů až po výrobu tištěných a elektronických výstupů a jejich následné zveřejnění. Vedle vlastní vydavatelské činnosti poskytl oddělení metodickou a realizační podporu i dalším publikačním a prezentačním výstupům ústavu. Výzkumným týmům poskytovalo podporu ve formě přípravy obrazových materiálů (úpravy fotografií, kreseb, map a grafů), zajištění odborných překladů a jazykové korektury textů určených k publikaci u externích vydavatelů a spolupráce na tvorbě doprovodných tiskovin, jako jsou postery, bannery, brožury apod.

**Knihovna** zajišťovala veškeré činnosti spojené s informačním zabezpečením vědecké činnosti, s publikační činností ústavu, včetně české i zahraniční výměny publikací, distribuce publikací a průběžné evidence vědeckých výstupů v databázích ASEP a VaVal. Spolupracovala s dalšími specializovanými knihovnami, účastnila se odborných seminářů a workshopů. Zajišťovala též odbornou praxi čtyř studentů Obchodní akademie a vyšší odborné školy oboru informační služby. Knihovna se rovněž aktivně podílela na popularizačních a prezentačních aktivitách, prezentovala odborné a populárně-naučné publikace ústavu na tuzemských i mezinárodních knižních veletrzích a konferencích a pořádala exkurze pro odbornou veřejnost.

**Oddělení analytické konzervace** procházelo v roce 2025 dalším rozvojem zejména ve sféře inovativního rozšiřování přístrojového vybavení a z něj vyplývající extenze analytických kompetencí. Záměrem těchto inovací je maximální podpora archeologické vědy a zajištění odborné péče o archeologické nálezy z různých materiálů. Důraz klade na studium, vývoj a aplikaci moderních, účinných a šetrných metod konzervace a restaurování, přičemž se upřednostňují nedestruktivní konzervační techniky ve spojení s komplexním materiálovým a technologickým výzkumem artefaktů. Nedílnou součástí činnosti oddělení je provádění materiálových a technologických analýz s využitím široké škály moderních metod a špičkového přístrojového vybavení (např. optická, digitální a elektronová mikroskopie, včetně forenzního mikroskopu pro stopovou analýzu, rentgenová fluorescenční analýza elementárního složení, rentgenová radiografie, metalografie, 3D skenování, modelování a 3D tisk). Při rozvoji materiálových analýz tým využíval též spolupráce s dalšími specializovanými pracovišti v Akademii věd (Archeologický ústav AV ČR, Praha, Ústav teoretické a aplikované mechaniky AV ČR) a ujal se též řešení projektu *Materiálové přeměny v čase* v rámci programu Strategie AV21 Moc předmětů – Materialita mezi minulostí a budoucností. Členové oddělení se aktivně podílejí jak na základním, tak na aplikovaném výzkumu a transferu znalostí instituce, účastní se výzkumných projektů a participují na publikačních výstupech ústavu.



Návštěvnícké centrum Mušov – Brána do Římské říše funguje jako důležitá prezentační a popularizační platforma. Foto ARÚB.

**Oddělení vnějších vztahů** podporuje diseminaci výsledků výzkumné činnosti ústavu zejména směrem k veřejnosti, připravuje tiskové zprávy, zprostředkovává a moderuje kontakty s médii, organizuje, technicky zabezpečuje a propaguje popularizační aktivity výzkumných týmů. V roce 2025 dle statistik Newton Media CZ ARÚB byl v médiích zmíněn v 114 případech (64 televizí, 41 rozhlas, 6 online a 3 tištěná média). Nedílnou součástí jeho činnosti je též správa vlastních informačních kanálů ústavu (webová stránka, sociální sítě). Např. YouTube kanál ARÚB v roce 2025 zaznamenal celkem 102 325 zhlédnutí, Facebook kanál ústavu v roce 2025 zaznamenal 1,3 milionu zobrazení a 19,6 tisíc interakcí. Oddělení zabezpečuje též celoroční provoz, programovou nabídku a propagaci vlastní prezentační a popularizační platformy ústavu, Návštěvníckého centra Mušov – Brána do Římské říše. Jeho prostřednictvím se personál oddělení aktivně zapojuje do odborných činností vyvíjených v rámci mezinárodních projektů Interreg (*Roman Trails a Roman Legacy*).

**Referát archeologické památkové péče** zajišťuje naplňování povinností ústavu vyplývajících ze zákona č. 20/1987 Sb., o státní památkové péči. Archeologický ústav AV ČR, Brno, v. v. i. je garantem archeologické památkové péče v pěti krajích na území historické Moravy a českého Slezska a významně se zde účastní výkonu státní památkové péče (kraje Jihomoravský, Moravskoslezský, Olomoucký, Zlínský a Vysočina). Prostřednictvím referátu archeologické památkové péče rovněž zřizuje a je supervizorem regionálních archeologických komisí, přičemž úzce spolupracuje se všemi oprávněnými archeologickými organizacemi. Nad rámec zákonných povinností v expertní roli významně přispívá k poznání, ochraně a prezentaci archeologického kulturního dědictví ČR, podílí se na přípravě koncepcí a policy papers v oblasti památkové péče. Poskytuje školení a přednášky pro střední a vysoké školy a orgány veřejné správy a vyvíjí publikační aktivity. Podpurným nástrojem jeho expertní činnosti v roce 2025 byla též aktivita *Diseminace principů ochrany archeologického kulturního dědictví ve sféře státní správy, municipalit a odborného školství* v rámci programu Strategie AV 21 Anatomie evropské společnosti – historie, tradice, kultura, identita.

## VII. SPOLUPRÁCE S VYSOKÝMI ŠKOLAMI, DALŠÍ VZDĚLÁVACÍ AKTIVITY

Pro ARÚB bylo zcela zásadním přínosem spolupráce s univerzitními pracovišti v roce 2025 uzavření Dohody o realizaci společného doktorandského studia (studijní obor Historické vědy, studijní program Klasická archeologie) s Filozofickou fakultou Trnavské univerzity v Trnavě. Od školního roku 2025/2026 se tak ústavu otevřela možnost začlenit se do příslušné oborové rady, stát se školícím pracovištěm a výzkumní pracovníci ARÚB mohou být vedoucími doktorských prací.

Pracovníci ústavu se v roce 2025 tradičně podíleli na pregraduální i postgraduální výuce a vědecké výchově studentů v rámci studijních programů historických věd, geologie a biologie. Pedagogické aktivity byly realizovány na předních akademických institucích v České republice i na Slovensku, konkrétně na Masarykově univerzitě v Brně, Karlově univerzitě v Praze, Slezské univerzitě v Opavě, Univerzitě Palackého v Olomouci, Univerzitě Hradec Králové, Jihočeské univerzitě v Českých Budějovicích a na Univerzitě Komenského v Bratislavě. V průběhu letního semestru 2024/2025 a zimního semestru 2025/2026 přednášeli výzkumní pracovníci ústavu celkem 651 výukových hodin (v poměru 279 a 372 hodin), a to v rámci 28 ucelených semestrálních cyklů zahrnujících přednášky, semináře a praktická cvičení. Úzké sepětí ústavu s univerzitní sférou dokládá rovněž zapojení tří zaměstnanců do univerzitní výuky formou částečného úvazku, přičemž tito pracovníci v daném období metodicky vedli 12 pregraduálních studentů a 4 doktorandy.

V roce 2025 uspořádal ústav široké spektrum vzdělávacích akcí, odborných workshopů a letních škol, které propojily teoretický výzkum s praktickými aplikacemi a experimentální archeologií. Významnou část tvořily mezinárodně orientované vzdělávací programy. V rámci projektu ATRIUM 3D training school byli účastníci proškoleni v metodách fotogrammetrie a skenování pomocí strukturovaného světla, přičemž se seznámili s klíčovými evropskými 3D projekty. Problematice řemeslné výroby byl věnován workshop SPURENSUCHE: Werkzeuge – Werkstücke – Werkstoffe, zaměřený na analýzu nástrojů a materiálů jako primárních nositelů informací o technologických procesech v kovozpracujících řemeslech. Na poli archeometalurgie ústav spoluorganizoval s Technickým muzeem v Brně tradiční Workshop starého železářství s experimentálními tavbami v raně středověkých pecích, a workshop Damask XXI, kde kováři z Česka a Slovenska experimentálně rekonstruovali vzácný mřížový damaskový vzor.

Unikátní třídní program nabídl PoTaRCh Workshop on Tar, Resin and Pitch, který kombinoval teoretické přednášky o historii výroby dehtu s praktickými experimenty – od paleolitických technik až po provoz repliky dvojité dehtové pece. Vyrobené vzorky budou sloužit jako referenční materiál pro následné laboratorní analýzy. V rámci synergie projektů NAKI a Strategie AV21 byl uspořádán workshop zaměřený na analytický a experimentální výzkum velkomoravského šperku a prezentaci jeho výsledků. Workshop zaměřený na experimentální ověření funkce gombiků byl věnován problematice aplikace elektronové mikroskopie a experimentálnímu ověření funkčních aspektů tohoto typu velkomoravského šperku včetně přípravy vědecky podložených rekonstrukcí oděvů s nálezů z hradiště Mikulčice-Valy.

Vzdělávací workshop Postprocessing v praxi nabídl studentům vhled do zpracování materiálu z lokality Mikulčice či Stránská skála včetně praktických ukávek geoarcheologického vzorkování. Pro studenty Filozofické fakulty Univerzity Palackého v Olomouci a Přírodovědecké fakulty Univerzity Karlovy byly realizovány terénní praxe a letní školy archeologie (lokality Nikolčice, Podivín, Dražůvky). Mezinárodní letní škola v období červen–srpen 2025 umožnila zhruba 35 studentům z řady evropských zemí zúčastnit se terénních výzkumů římské pevnosti na Hradisku u Mušova a dokumentačních prací a zpracování nálezů z této lokality.



Mezinárodně orientovaný projekt ATRIUM 3D training school propojil studenty a badatele z mnoha oborů. Foto M. Carrero-Pazos, D. Spáčil.

K významným edukativním diskusním fórům patřil kulatý stůl uspořádaný na Filozofické fakultě Univerzity Karlovy věnovaný Bořitovskému pokladu a mincovnictví 12. století, a 8. letní škola numismatiky konaná na Univerzitě Palackého v Olomouci, jichž byl ústav spolupořadatelem.

Významnou součástí společenské role ústavu v roce 2025 byla vzdělávací a popularizační činnost zacílená na studenty základních a středních škol. Pracovníci ústavu se aktivně podíleli na odborné výchově středoškolské mládeže, pro kterou organizovali specializované exkurze a odborné praxe. Tato spolupráce zahrnovala zejména studenty Obchodní akademie, Střední odborné školy knihovnické a Vyšší odborné školy Brno a také Střední uměleckoprůmyslové školy a Vyšší odborné školy v Turnově. Vedle přímého vedení praxí realizovali odborní pracovníci ústavu šest cílených edukačních přednášek v rámci vlastní výuky vybraných základních a středních škol.

Mimořádnou roli v edukačních aktivitách ústavu tradičně sehrálo Návštěvnické centrum Mušov – Brána do Římské říše, kde v uplynulém roce proběhla série výukových programů pro žáky základních a středních škol. Těchto edukačních programů se zúčastnilo přibližně 1 050 žáků ze 32 školských zařízení z celé České republiky. Potvrzuje se tím unikátní potenciál Návštěvnického centra nejen pro doplňkovou výuku historie, ale také pro přímou komunikaci aktuálních výsledků vědy a výzkumů směrem ke školské mládeži.



V prostorách výzkumné základny v Mikulčicích byl realizován studentský workshop zaměřený na post-processing v archeologii. Studenti měli mimo jiné příležitost vyzkoušet si výrobu štípané industrie. Foto J. Bartík.

## VIII. EXPERTÍZY, TRANSFER ZNALOSTÍ A UPLATNĚNÍ VÝSLEDKŮ V PRAXI

V přímé návaznosti na základní výzkum ústav v roce 2025 intenzivně vyvíjel též aktivity v oblasti transferu znalostí, expertních činností a smluvního výzkumu. Odborný expertní potenciál ústavu dokládá 86 recenzních posudků vypracovaných pro potřeby domácích i zahraničních vydavatelství a odborných periodik.

V rámci expertní a metodické činnosti vypracoval Referát archeologické památkové péče v roce 2025 celkem 3 635 odborných expertíz a vyjádření pro orgány státní správy, samosprávy, komerční subjekty i soukromé osoby. Významnou expertní roli ústav sehrál také v procesu vyhlášení a ochrany památkových hodnot. Byla vyhotovena obsáhlá dokumentace sloužící jako podklad pro vyhlášení ochranné zóny významné paleolitické lokality Korolevo na Ukrajině a pro Kancelář Akademie věd ČR byly zpracovány návrhy na prohlášení tří unikátních lokalit za kulturní památky: polykulturní pravěké hradiště Cézavy u Blučiny, opevnění z období husitských válek na lokalitě Čepička u Předklášteří a pozdně středověké fortifikačního systému u hradu Cornštejna.

Účinnost expertní činnosti v praxi dokládá například zamítavé stanovisko k výstavbě čtyřicetimetřového telekomunikačního stožáru na parcele č. 2013 v k. ú. Štěpánov nad Svratkou, na jehož základě investor od záměru upustil a zvolil archeologicky nekolizní lokalitu. Pro obec Podivín byl vypracován posudek o archeologicko-historickém významu obce, který na základě nových poznatků o zachování středověkého královského města pod moderní zástavbou slouží jako podklad pro získání dotační podpory na budoucí výzkumy. V rovině systémové ochrany kulturního dědictví ústav inicioval a realizoval odborné školení pro pracovníky Krajského úřadu Jihomoravského kraje, zaměřené na efektivní využívání Archeologické mapy ČR v agendě veřejné správy a stavebního řízení.

Významným naplněním expertní role ústavu a projevem transferu znalostí je jeho činnost při realizaci prediktivních archeologických výzkumů, které slouží jako klíčový nástroj archeologické památkové péče zejména pro velké, často veřejné strategické investiční záměry. Výsledky prediktivního výzkumu představují kvalifikovaný expertní podklad pro časově a finančně efektivní realizace záchranného archeologického výzkumu vyplývajícího z ustanovení § 22 odst. 2 zákona č. 20/1987 Sb., o státní památkové péči. V roce 2025 v rámci přípravy budoucí stavby obchvatu Bučovic (silnice I/50) byl na ploše cca 40 ha proveden pro Ředitelství silnic a dálnic, závod Brno, prediktivní výzkum zahrnující nedestruktivní (archivní rešerše, geofyzikální měření, povrchový sběr) a málo invazivní (detektorový průzkum, mikrosondáže) metody sběru dat. Výsledkem byla mapa antropogenních jevů a predikce míry rizika přítomnosti archeologických objektů v trase budoucí stavby, která potvrdila vysoké hustoty archeologických situací ve více než polovině plánované trasy. Obdobně rozsáhlý charakter měly prediktivní výzkumy v trase budoucího horkovodu Dukovany–Brno v ploše přibližně 140 ha, jejichž realizace pro Teplárny Brno, a. s. započaly v polovině roku. Další prediktivní výzkum byl v roce 2025 zahájen též v trase budoucí stavby modernizace železniční trati Vyškov–Nezamyslice pro státní organizaci Správu železnic. Zde se prospekčními metodami podařilo identifikovat celou řadu dosud neznámých osídlených poloh od pravěku po raný středověk.

V rámci smluvního výzkumu ústav v roce 2025 provedl či uzavřel dohodu o provedení celkem 239 záchranných archeologických výzkumů různého rozsahu. Mnohé z těchto terénních akcí představují důležitý příspěvek k ochraně archeologického kulturního dědictví a zároveň generují cenná data pro další vlastní základní výzkum ústavu. V kategorii záchranných archeologických výzkumů vyvolaných stavební činností k nejvýznamnějším patřil výzkum v lokalitě Nový Poddvorov (trať Pastviska). Výzkum zaměřený na prostor zaniklé středověké vesnice Potvorovice probíhal na třech samostatných plochách. V trase inženýrských sítí a komunikací byl zachycen unikátní 200 metrů dlouhý profil jihozápadní části vsi, který odhalil komplexní sídelní struktury včetně sklepů, zásobních jam, lochů a šesti příkopů, pod nimiž byla navíc identifikována kulturní vrstva z doby laténské. Významným nálezem v této lokalitě je rovněž odkryv 72 středověkých hrobů v trase vodovodu.

V roce 2025 pokračoval též záchranný archeologický výzkum v Nikolčicích (lokalita Dlouhé Padělky), kde druhá etapa prací v trase inženýrských sítí odkryla dalších 54 hrobů významného kostrového pohřebiště z 9. až 11. století. Celkový počet prozkoumaných hrobů v této lokalitě tak vzrostl na 120. Vedle raně středověkých nálezů bylo dokumentováno také osídlení kultury s moravskou malovanou keramikou.

Specifický segment záchranných terénních výzkumů představovaly výzkumy v městských a průmyslových areálech, jako byla I. etapa rekonstrukce Masarykova náměstí v Podivíně (středověká domovní zástavba a pohřby) či výzkum v Úvalně, který potvrdil rozsáhlou přítomnost sídelních objektů kultury nálevkovitých pohárů. V rámci liniových staveb byla realizována II. etapa výzkumu při rekonstrukci plynovodu na trase Kozmice–Opava, kde bylo prozkoumáno 77 objektů a v 22 sondách detailně byla studována kulturní vrstva náležící nejstarší fázi kultury lužických popelnicových polí.

Ústav v uplynulém období intenzivně rozvíjel rovněž transfer znalostí a mezioborovou spolupráci s řadou muzejních a vědeckovýzkumných institucí, a to především na poli analytické konzervace artefaktů z barevných i železných kovů. Laboratoře ARÚB realizovaly řadu externích zakázek zaměřených na technologicky náročné ošetření ucelených nálezových souborů i unikátních soliterních nálezů. Klíčovým aspektem této činnosti bylo propojení konzervátorských postupů s exaktními metodami materiálových



V rámci série odborných prezentačních aktivit v Návštěvnickém centru Mušov – Brána do Římské říše byl veřejnosti představen pozoruhodný nález římské bronzové náramkové peněženky. Foto P. Růžičková.

analýz. Tento komplexní přístup umožnil nejen efektivní stabilizaci a záchranu ohrožených předmětů, ale přinesl i nové poznatky o technologiích výroby a původu použitých surovin v minulosti. Výstupy těchto specializovaných průzkumů byly často následně průběžně prezentovány formou studií v domácím i zahraničním odborném tisku, čímž ústav uplatňuje svou roli metodického centra pro analytickou péči o movité archeologické dědictví.

V roce 2025 pokračoval rozvoj dlouhodobé koncepční spolupráce s Jihomoravským krajem, která byla zahájena již v roce 2019 s cílem vytvořit funkční podmínky pro etablování principů občanské vědy v oblasti detektorové prospekce. Tato strategická kooperace, podporovaná v rámci projektu *Občanská věda v archeologii – udržitelnost a odborné uplatnění výsledků* Programu regionální spolupráce krajů a ústavů AV ČR, efektivně propojuje ARÚB jako metodického garanta vědecké úrovně výzkumu s Jihomoravským krajem, který v celém procesu figuruje jako zákonný vlastník nálezů, zřizovatel paměťových institucí a orgán státní správy. Náplní projektu byla především intenzivní multifokální komunikace a cílená edukace napříč různými segmenty společnosti. Řešitelský tým se kontinuálně věnoval metodickému vedení občanských účastníků tzv. detektorářské scény, přičemž klíčovým aspektem bylo jejich efektivní napojení na síť odborných pracovišť a administrace jejich zapojení do Portálu amatérských spolupracovníků Archeologické mapy ČR. Díky četným individuálním setkáním a konzultacím se podařilo zabezpečit předání, odbornou evidenci a následně konzervátorské ošetření značného objemu movitých archeologických nálezů, které by jinak zůstaly mimo vědeckou evidenci. Nedílnou součástí aktivit byla také osvětová činnost zahrnující workshopy pro management a odborné pracovníky krajských muzeí a sérii veřejných přednášek spojených se školením o legislativních a etických pravidlech občanské vědy, čímž ústav aktivně přispívá k ochraně archeologického kulturního dědictví v celém regionu.

Mezi nejvýznamnější výstupy v oblasti aplikovaného výzkumu patří certifikovaná metodika pro Ministerstvo kultury ČR s názvem *Metodika preventivní konzervace vysoce hodnotných archeologických nálezů* (autorů M. Kmoška, L. Richtery a E. Petřekové), která byla vytvořena v rámci projektu NAKI III *Bořitovský poklad. Mincovnictví a dějiny Moravy počátku 12. věku v nové perspektivě* (č. DH23P03OVV021).

Důležitou roli při uplatnění výsledků výzkumné činnosti ústavu při transferu znalostí směrem k širší veřejnosti sehrávalo Návštěvnické centrum Mušov – Brána do Římské říše, které ústav provozuje od léta 2020, a které se v roce 2025 nadále rozvíjelo jako klíčová platforma pro moderní a interaktivní prezentaci výsledků vědeckého bádání. Posláním centra je nejen informovat širokou veřejnost o historické a památkové hodnotě římské pevnosti na Hradisku a o stopách římského vojska na našem území, ale také přibližovat veřejnosti prostřednictvím edukačních a popularizačních programů aktuální postupy a výsledky základního výzkumu. Tematické programy Návštěvnického centra se setkaly s výrazným ohlasem a zásadním způsobem přispěly k propagaci činnosti ústavu i k posílení dobrého jména Akademie věd ČR. Vedle činnosti vlastního návštěvnického centra se pracovníci Centra protohistorické archeologie ústavu v roce 2025 autorsky podíleli na přípravě a realizaci řady dalších externích výstavních projektů, mezi nimiž na předním místě stojí velká mezinárodní výstava Marc Aurel, zemská výstava konaná v Rheinisches Landesmuseum v Trevíru (Trier, Německo) ve dnech 15. 6. až 23. 11. 2025.

V průběhu roku 2025 se v Návštěvnickém centru uskutečnila série odborných prezentačních aktivit určených pro veřejnost, jejichž záměrem byla tematizace aktuálních výzkumných témat ústavu. V rámci řešení aktivity *Materiální luxus jako výraz sociálního statusu v protohistorických kulturách střední Evropy* v programu Strategie AV21 Moc předmětů – Materialita mezi minulostí a budoucností, projektu se tak uskutečnil program *Peníze nesmrdí aneb Pecunia non olet* (20. 6.) představující zcela nový pozoruhodný nález bronzové

náramkové peněženky, nošené na předloktí římským vojákem. Jde o první nález tohoto druhu předmětu nejen na našem území, ale pravděpodobně i severně od hranic Římské říše vůbec. Podpora projektu *Všechny cesty vedou z Říma? Mušov jako cílová destinace římské vojenské expanze na naše území a klíčový uzel suchozemských a říčních cest doby římské (reflexe výsledků vědeckých výzkumů a jejich diseminace návštěvníkům regionu)* programu regionální spolupráce krajů a ústavů AV ČR, jehož partnerem byla Obec Pasohlávky, umožnila opakovanou tematizaci výzkumů zaměřených na transportní možnosti a kapacity římského vojska v době markomanských válek na našem území. Součástí těchto aktivit byly mimo jiné celodenní vzdělávací program Cestou necestou – římské vojsko v době Markomanských válek, dále odborná část popularizační akce Festival Germania Subacta 2025 a vzdělávací program Po stopách Římanů v rámci Mezinárodního dne archeologie.

Novým, specifickým počinem transferu znalostí ústavu byl první ročník Letní vědecké školy historických věd, který ARÚB spolupřádal se Střediskem společných činností AV ČR v rámci programu Otevřená věda. Konal se v srpnu v jihomoravských Dolních Dunajovicích a zúčastnilo se ho 15 pedagogů základních a středních škol se zaměřením na dějepis a základy společenských věd. Vedle tvorby programu se ústav zapojil též vlastními prezentacemi a workshopy, které se konaly na dlouhodobě zkoumaných archeologických lokalitách Dolní Věstonice, Pavlov a Mušov.



V roce 2025 proběhl první ročník Letní vědecké školy v rámci programu Otevřená věda pro pedagogy základních a středních škol.  
Foto L. Vídeňský.



Experimentální tavba slitin mědi uskutečněná v rámci programu  
Návštěvníckého centra Mušov – Brána do Římské říše Foto T. Chlup.

## IX. POPULARIZACE

Směrem k široké veřejnosti pracovníci ARÚB proslovili celkem 40 popularizačních přednášek a uskutečnili 8 komentovaných prohlídek, které se konaly jak v prostorách Návštěvnického centra Mušov – Brána do Římské říše, tak přímo v místech aktuálně probíhajících archeologických výzkumů. Výsledky práce ústavu byly rovněž systematicky zprostředkovávány prostřednictvím médií, a to formou participace na televizních relacích, v odborně laděných podcastech a dalších digitálních formátech.

Oceněním dlouhodobého úsilí ústavu o popularizaci vědy a výzkumu bylo získání čestného uznání poroty Mezinárodního filmového festivalu Archeofilm Bratislava 2025 za dokumentární film *Objevování Mikulčic*, který podle scénáře M. Hladíka, M. Mazucha a L. Poláčka natočil v roce 2023 Z. Skokan.

V roce 2025 ústav uspořádal nebo se aktivně podílel na realizaci řady popularizačních akcí, jejichž cílem bylo přiblížit výsledky vědeckého výzkumu široké veřejnosti a posílit povědomí o archeologickém dědictví. Tyto aktivity zahrnovaly jak odborně vedené přednášky, komentované prohlídky a tematické workshopy, tak účast na celostátních i regionálních popularizačních projektech, dnech otevřených dveří a veřejných prezentacích probíhajících výzkumů. Ústav se rovněž zapojil do spolupráce s muzei, školami a dalšími kulturními institucemi, čímž významně přispěl k šíření poznatků o pravěkých a středověkých dějinách Moravy i k podpoře zájmu o archeologii napříč generacemi. Nejvýznamnějšími popularizačními akcemi v roce 2025 byly:

– **Cena Karla Absolona za popularizaci archeologie – Zlatý mamut** (Brno; 2. 6.). Celostátním soutěž o ocenění za nejhodnotnější popularizační počiny v archeologii za předchozí kalendářní rok, kterou ARÚB pořádá a odborně garantuje společně s Moravským zemským muzeem a Masarykovou univerzitou a v jejímž rámci se ARÚB podílel také na koordinaci a vyhodnocení hlasování veřejnosti (celkem 2553 platných hlasů), přičemž za rok 2024 bylo přihlášeno 19 projektů. Slavnostní vyhlášení výsledků proběhlo 2. 6. 2025.

– Realizace a spolupořadatelství VI. ročníku celorepublikové akce **Archeologické léto** organizované Archeologickým ústavem AV ČR v Praze a v Brně ve spolupráci s více než pěti desítkami vědeckých, muzejních a dalších regionálních pracovišť. Celkem bylo zpřístupněno 121 lokalit (na Moravě 60 lokalit) v průběhu 253 komentovaných prohlídek – rezervace si vytvořilo téměř 5 400 zájemců.

– **Archeologický geocaching 2025**. Celkem bylo vytvořeno a koordinováno 20 setkání navázaných na komentované prohlídky Archeologického léta a jedno setkání navázané na Týden Akademie věd. Celkem se setkání zúčastnilo téměř 300 zájemců, z nichž většina poté pokračovala i na komentovanou prohlídku (jak v rámci Archeologického léta, tak během Dnů otevřených dveří v rámci Týdne Akademie věd).

– **Veletrh vědy** (Praha; 5.–7. 6.). Ústav na veletrhu, kterého navštívilo více než 50 000 návštěvníků, představil vlastní výstavní stánek s tématem *Tváří v tvář našim předkům*, zaměřeným na přiblížení života a podoby pravěkých i raně historických populací prostřednictvím archeologických nálezů a moderních rekonstrukčních metod. Expozice nabídla návštěvníkům možnost seznámit se s výsledky aktuálních výzkumů, nahlédnout do práce archeologů a vyzkoušet si některé postupy a technologie využívané při studiu minulosti. Stánek se setkal s mimořádným zájmem veřejnosti a přispěl k posílení povědomí o významu archeologického bádání i o činnosti ústavu v rámci Akademie věd ČR.

– **Festival vědy a techniky** (Brno, 5.–7. 9.). Ústav zájemcům představil problematiku antropologického zkoumání a rekonstrukce lidských ostatků objevených během terénních výzkumů zejména na pohřebištích z období stěhování národů. Festival navštívilo přes 15 000 návštěvníků.



Cenou Zlatý mamut, kterou ARÚB tradičně uděluje spolu s Moravským zemským muzeem a Masarykovou univerzitou, byly oceněny nejhodnotnější popularizační počiny v archeologii. Foto J. Cága.



Velké množství zájemců přilákaly komentované prohlídky archeologických lokalit pořádaných v rámci celorepublikové akce Archeologické léto. Foto R. Kvasnica.



Výstavní stánek ARÚB na Veletrhu vědy s tématem Tvář v tvář našim předkům přiblížil podobu příslušníků pravěkých a raně historických populací a jejich život. Foto ARÚB.

– **Týden Akademie věd 2025** (Brno; 4.–8. 11.). V rámci Týdne akademie věd zorganizoval ARÚB sérii popularizačních aktivit ve formě dnů otevřených dveří a veřejných přednášek, které navštívilo více než 250 zájemců.



V rámci týdne Akademie věd ARÚB zorganizoval dny otevřených dveří, které návštěvníkům z řad škol i veřejnosti zpřístupnily řadu jeho pracovišť. Foto M. Šafář.

– **Dny otevřených dveří na Archeologickém ústavu AV ČR, Brno** (Brno; 5.–8. 11.). Návštěvníci si mohli prohlédnout vědecky podložené rekonstrukce lidí, kteří kdysi obývali naše území. Během prohlídky pracoviště navštívili rovněž konzervátorskou laboratoř kovů a keramiky, i ústavní knihovnu. Akce proběhla v rámci Týdne Akademie věd ČR 2025.

– **Pravěk Uherskohradištska ve světle přírodovědných analýz** (Uherské Hradiště; 4. 12. 2025 – 5. 4. 2026). Výstavní projekt představuje nejnovější výsledky přírodovědných analýz materiálů z archeologických výzkumů v regionu Uherskohradištska. Propojením archeologie, archeobotaniky, zooarcheologie a dalších oborů výstava přibližuje podobu zaniklých ekosystémů, způsoby obživy i vztah lidí ke krajině napříč pravěkem. Návštěvníci se zároveň seznámí s aktuálními výsledky výzkumu raně středověkého osídlení ostrova sv. Jiří v Uherském Hradišti. Výstava vznikla jako výstup projektu Regionální spolupráce Akademie věd a krajů Pravěk Uherskohradištska v absolutních a paleoekologických datech.

– **Zahájení sezóny 2025 v Návštěvníckém centru Mušov – Brána do Římské říše** (Mušov; 4.–6. 4.). Při akci na návštěvníky čekaly moderní archeologická expozice, interaktivní stanoviště, kreativní rukodělné dílničky a zábavné úkoly inspirované antikou – nejen pro děti. V sobotu 5. dubna byl navíc realizován celodenní tematický program s Římany, prohlídky římského tábora a ukázky řemesel apod.



Program Cestou necestou – římské vojsko v markomanských válkách v autentickém prostředí archeologické lokality Mušov přiblížil římské vojenství ve 2. století n. l. Foto ARÚB.

– **Velikonoce v Bráně do Římské říše** (Mušov; 18.–21. 4.). Během velikonočních svátků mohli návštěvníci zavítat do tematické dílny a zúčastnit se velikonoční hry v expozici. V sobotu a neděli navíc proběhly komentované prohlídky s průvodcem.

– **Festival muzejních nocí – Olympijské hry** (Mušov; 24. 5.). Muzejní noc ožila v roce 2025 atmosférou římských slavností. Návštěvníci mohli zhlédnout závody v Circu Maximu, souboj gladiátorů, cvičení v římské tělocvičně, výrobu vavřínových věnců vítězství a mohli se zúčastnit různých kvízů, tvoření a dalších aktivit.

– **Peníze nesmrdí aneb Pecunia non olet** (Mušov; 20. 6.). Fragment bronzové náramkové peněženky, nošené na předloktí římským vojákem, nechal návštěvníky nahlédnout nejen do každodenního života římské armády, ale i do jejich finančních zvyklostí. Nález vzbuzuje mimořádný zájem odborné i laické veřejnosti a otevírá otázky po velikosti zoldu, šíři vojenské ekonomiky a přítomnosti římské centrální pokladny na našem území.

– **Dětský den s Římany – Cestujeme po Římské říši** (Mušov; 21. 6.). V rámci Dětského dne se děti staly malými cestovateli po provinciích slavné Římské říše. Na každém stanovišti byla představena jiná část impéria.

– **Markomani: život a řemesla** (Mušov; 12. 7.). V rámci programu byla návštěvníkům předvedena germánská osada, kde na návštěvníky čekaly ukázky z běžného života Markomanů, přehlídka každodenní řemeslné výroby či naopak luxusních předmětů pocházejících z území Římské říše.

– **Cestou necestou – římské vojsko v markomanských válkách** (Mušov; 2. 8.). Návštěvníci se seznámili s tím, jak vypadali legionáři ve 2. pol. 2. století n. l., jaké zbraně nosili, s kým bojovali, a jaké výzvy přinesly střety na nepřátelském území. Mohli též zhlédnout ukázky a výklad a měli možnost zažít atmosféru jedné z nejnepřátelších kapitol římské přítomnosti na našem území.



Ukázka předmětů denní potřeby prezentovaná v rámci akce Markomani: život a řemesla, zaměřené na život starých Germánů. Foto ARÚB.



Šestý ročník festivalu *Germania subacta* oživil historii starověkých Římanů, Germánů a Keltů. Součástí události byly také odborné přednášky nebo experimentální tavba a odlévání mosazi. Foto T. Chlup.

– **Festival *Germania subacta*** (Mušov; 29. – 30. 8.). Šestý ročník festivalu zaměřený na tajemství kovu, řemesel a každodennosti starověku. Návštěvnické centrum Mušov – Brána do Římské říše a archeologická lokalita Hradisko u Mušova znovu ožily atmosférou dávných časů. Na návštěvníky čekaly jedinečný zážitek ze života římských legionářů a jejich barbarských protivníků, strhující vystoupení jezdecké skupiny Štvanci a možnost nahlédnout pod pokličku tajemství starověkých mistrů řemeslníků. Prezentovány byly pestré ukázky řemeslné výroby, dobové techniky, nástroje a materiály. Součástí akce byly interaktivní ukázky starověkých řemesel, experimentální tavba mědi a železa, římsští legionáři a barbarští válečníci v bojových ukázkách, vystoupení jezdecké skupiny Štvanci, přednášky, hry pro děti i tradiční dětská bitva, gladiátorské hry a závěrečná bitva.

– **Mezinárodní den archeologie: po stopách římských legií** (Mušov; 18. 10.). Tématem akce bylo římské vojenství. Návštěvník se dozvěděl, jaká byla struktura římské armády v době markomanských válek, v čem spočívala strategie rozmístění sil v rámci říše či jaké doklady římských legií nacházíme na našem území.

– **Saturnálie! Svátky světla a hojnosti** (Mušov; 6. 12.). Tematická akce věnovaná Saturnáliím, římským svátkům zimního slunovratu. Návštěvníci kromě popularizačních přednášek měli možnost poznat, jak mohl vypadat slavnostní čas v římském prostředí téměř před dvěma tisíci lety. Skupina Pannonia představila kuchyni inspirovanou Apiciem. Účastníci mohli ochutnat masové pokrmy s rybí omáčkou *garum*, sladké tvarohové dezerty i kořeněné víno připravované podle antických postupů. Atmosféru doplnily výroba voskových svíček a ukázky dobových účesů a šperků.

## X. HODNOCENÍ DALŠÍ A JINÉ ČINNOSTI

Archeologický ústav AV ČR, Brno, v. v. i., nevyvíjí v souladu se svojí zřizovací listinou žádné další a jiné činnosti.

## XI. INFORMACE O OPATŘENÍCH K ODSTRANĚNÍ NEDOSTATKŮ V HOSPODAŘENÍ A ZPRÁVA, JAK BYLA SPLNĚNA OPATŘENÍ K ODSTRANĚNÍ NEDOSTATKŮ ULOŽENÁ V PŘEDCHOZÍM ROCE

Dne 31. října 2025 byla zahájena externí kontrola Jihomoravského kraje zaměřená na prověření hospodaření s veřejnými prostředky poskytnutými z rozpočtu kraje v roce 2022. Tato kontrolní akce nebyla ke dni sestavení výroční zprávy doposud uzavřena.

## XII. FINANČNÍ INFORMACE O SKUTEČNOSTECH, KTERÉ JSOU VÝZNAMNÉ Z HLEDISKA POSOUZENÍ HOSPODÁŘSKÉHO POSTAVENÍ INSTITUCE A MOHOU MÍT VLIV NA JEJÍ VÝVOJ<sup>1</sup>

Činnost Archeologického ústavu byla v roce 2025 financována převážně z institucionálních prostředků poskytnutých AV ČR (69,89 %). Dalším významným zdrojem, podílejícím se na financování ústavu v roce 2025 byly grantové projekty (17,13 %). Tato položka zahrnuje i prostředky z Evropských fondů, MK a MŠMT. Výnos ze zakázek hlavní činnosti byl zdrojem dalších prostředků na činnost ARÚB. Jejich podíl na celkových výnosech v roce 2025 byl 12,98 %.

<sup>1</sup> Údaje požadované dle § 21 zákona 563/1991 Sb., o účetnictví, ve znění pozdějších předpisů.

## SEZNAM VŠECH GRANTOVÝCH A PROGRAMOVÝCH PROJEKTŮ PODPOROVANÝCH ZE STÁTNÍHO ROZPOČTU, ŘEŠENÝCH V ROCE 2024:

Ident. č.	Poskytovatel	Řešitel (příjmení, jméno, tituly)	Řešení projektu	
			od	do
R300012301	AV ČR	Bartík Jaroslav, Mgr., Ph.D.	2023	2025
R300012304	AV ČR	Novák Martin, Mgr., Ph.D.	2023	2025
R300012402	AV ČR	Kolomazníček Václav, PhDr.	2024	2025
R300012403	AV ČR	Škrdla Petr, Ing., Ph.D., DSc.	2024	2026
R300012404	AV ČR	Komoróczy Balázs, Mgr., Ph.D.	2024	2025
R300012501	AV ČR	Hladík Marek, Mgr., Ph.D.	2025	2026
R300012503	AV ČR	Komoróczy Balázs, Mgr., Ph.D.	2025	2027
21-31765M	GA ČR	Loskotová Zuzana, Mgr., Ph.D.	2021	2027
23-07863S	GA ČR	Procházka Rudolf, Ph.Dr., CSc.	2023	2025
24-11397S	GA ČR	Wijnhoven Martijn, Ph.D.	2024	2026
25-15764X	GA ČR	Hlavica Michal, Mgr., Ph.D.	2025	2029
25-15848S	GA ČR	Novák Martin, Mgr., Ph.D.	2025	2027
LM2023031	MŠMT	Lečbychová Olga, Mgr.	2023	2026
DH23P030VV020	MK ČR	Poláček Lumír, PhDr., CSc.	2023	2027
DH23P030VV021	MK ČR	Doležel Jiří, PhDr.	2023	2027

## XIII. PŘEDPOKLÁDANÝ VÝVOJ ČINNOSTI PRACOVIŠTĚ<sup>2</sup>

Základní výzkum na pracovišti bude i v následujícím období systematicky rozvíjet dlouhodobou koncepci zaměřenou na studium klíčových problémových okruhů starších evropských i mimoevropských dějin, s důrazem na jejich diachronní vývoj. Výzkumné aktivity budou nadále vycházet z úzkého propojení archeologických a přírodovědných disciplín, které umožňují komplexní interpretaci kulturních změn, migračních procesů, subsistenčních a sídelních strategií, specializovaných výrobních technologií, exploatace nerostných surovin či rekonstrukce historické krajiny. Pracoviště bude pokračovat v analytickém zpracování starších i nově získaných terénních dat a v jejich zasazení do širších kulturně-historických souvislostí. Prioritou zůstává také dokončení a publikace řady odborných výstupů představujících důležité příspěvek k poznání pravěkých dějin střední Evropy a k posilování odborného renomé ústavu.

### XIII.1 CENTRUM PREHISTORICKÉ ARCHEOLOGIE

V oblasti paleolitického výzkumu bude pokračovat spolupráce na projektu ERC MAMBA, zahrnující dokončení zpracování terénní dokumentace z výzkumu lokality Dolní Věstonice I, vyhodnocení získaných dat a přípravu přehledové studie shrnující dosavadní výsledky. Současně bude rozvíjena účast na projektu GA ČR zaměřeném na stopování mobility gravettských komunit prostřednictvím chemické analýzy kamenných surovin, včetně technotypologického zpracování artefaktů z gravettských lokalit sídelního areálu Dolní Věstonice – Pavlov – Milovice a přípravy publikačních výstupů. Pokračovat bude také spolupráce na mezinárodním projektu Last Neanderthals, v rámci kterého budou zkoumány jeskyně Moravského krasu s potenciálním mladopaleolitickým osídlením. Výzkum bude pokračovat taktéž na lokalitě Dolní Věstonice III.

Centrum se bude podílet také na aktivitách spojených s Akademickou prémie *Evoluční drama poslední doby ledové*, která umožní dále rozšířit výzkumné kapacity a prohloubit mezinárodní spolupráci v oblasti paleolitických studií. Ve spojitosti s daným tématem bude v rámci nově získané podpory pro projekt *Reakce lidského osídlení na klimatické oázy u teplých pramenů v období posledního glaciálního maxima*, zkoumán vliv klimatických oáz v okolí teplých pramenů na lidské osídlení v jejich okolí. V roce 2026 se v rámci projektu pozornost zaměří na potenciální nalezení nových lokalit v oblasti oáz a na studium adaptace společnosti na klimatickou změnu související s posledním glaciálním maximem. V rámci regionální spolupráce bude dokončen projekt Stezka, zaměřený na prezentaci archeologického dědictví.

V následujícím roce bude centrum pokračovat v rozvíjení svých hlavních výzkumných linií a v realizaci projektů, které navazují na dlouhodobou koncepci studia paleolitického, mezolitického i neolitického osídlení střední Evropy a přilehlých regionů. Významnou součástí činnosti bude pokračování výzkumu v rámci projektu Regionální spolupráce AV ČR *Lovci mamutů na Bukově v Ústí nad Labem*, realizovaného ve spolupráci s Ústavem archeologické památkové péče severozápadních Čech. Paralelně bude probíhat zpracování výsledků z dalších gravettských lokalit, zejména Lubné IV a VI, a příprava souvisejících publikačních výstupů.

Na území České republiky bude pokračovat systematický výzkum mezolitických a paleolitických lokalit. V Českém ráji se uskuteční drobné sondážní výzkumy na nově identifikovaných převisových lokalitách ve spolupráci s Univerzitou Hradec Králové a budou dokončeny chybějící nálezové zprávy z předešlých výzkumů. Podobně budou probíhat revizní výzkumy převisů na Kokofínsku a v Českém Švýcarsku, jejichž dokumentace pochází z amatérských aktivit konce 80. let. V jižních Čechách bude dokončeno zpracování výzkumů jezerních oblastí a zahájena příprava související monografie. V rámci projektu OPUS 20 bude pokračovat zpracování středopaleolitických souborů z lokalit Stříbro, Lobkovice, Sedlec, Horky, Bečov a Karlštejn.

Pracoviště se bude dále věnovat aktivitám v rámci institucionálního výzkumu, zejména dokončení rozpracovaných studií navazujících na ukončený projekt GA ČR *Lovci na sídlišti* a zpracování výzkumu lokality Milovice IV. Pokračovat bude také výzkum neolitu a eneolitu v oblasti českého Slezska, podpořený programem Strategie AV21, a rozvíjena bude mezinárodní spolupráce s Muzeem v Ratiboři. Součástí plánovaných aktivit je rovněž výzkum sezónních strategií manipulace se sobími těly v krajině a osteologické zpracování vybraných mezolitických souborů. V rámci nově získané podpory pro projekt *Skrytá rozmanitost stravy lovců-sběračů a prvních zemědělců*, jehož se stalo Centrum spoluřešitelem, bude pozornost věnována aplikaci mikrobiotických a biomolekulárních metod na archeologický materiál z období od mladého paleolitu po neolit ve střední Evropě. Hlavním cílem projektu je rekonstruovat širokou škálu potravních zdrojů a stravovacích návyků jako odraz souhry sociálních a environmentálních faktorů.

Významná pozornost bude věnována zahraničním aktivitám. V jihovýchodní Arábii bude dokončena publikace pozdněpaleolitických nálezů z oblasti Duqmu a bude pokračovat spolupráce na zpracování lokality Wadi Sayy. Současně bude připravována souhrnná publikace věnovaná pozdnímu paleolitu jižního a středního Ománu. V rámci plánované expanze výzkumu do východní Evropy budou zahájeny terénní práce na paleolitických lokalitách na Ukrajině, zaměřené především na chronostratigrafii a základní dokumentaci vybraných míst.

<sup>2</sup> Údaje požadované dle § 21 zákona 563/1991 Sb., o účetnictví, ve znění pozdějších předpisů.

## XIII.2 CENTRUM PROTOHISTORICKÉ ARCHEOLOGIE

V roce 2026 se činnost Centra protohistorické archeologie zaměří na systematické rozvíjení hlavních výzkumných linií, které dlouhodobě utvářejí jeho odborný profil: studium společenských, ekonomických a politických struktur germánských komunit doby římské, analýzu římsko-germánských interakcí, archeologii římské vojenské přítomnosti severně od středního Dunaje a výzkum proměn populací doby stěhování národů. Tyto tematické okruhy budou v roce 2026 dále propojovány s rozvojem digitálních, statistických, přírodovědných a výpočetních metod, včetně nástrojů umělé inteligence. Cílem nebude pouze pokračovat v dosavadní úspěšné badatelské agendě, ale zároveň posílit schopnost centra formulovat nové otázky na základě rozsáhlých, formálně zpracovaných a dlouhodobě udržitelných výzkumných dat.

Jednou z klíčových priorit bude pokračování v systematickém sběru, formalizaci a digitalizaci archeologických dat v rámci databázových struktur ARÚB. Tato aktivita navazuje na zkušenosti získané při tvorbě datasetu MARCOMANNIA a jeho veřejné prezentaci prostřednictvím aplikace MARCOMAP. V roce 2026 bude tento směr dále rozvíjen nejen jako nástroj základního výzkumu, ale také jako součást širší institucionální strategie směřující k podpoře otevřené vědy, principů FAIR a mezinárodní interoperability archeologických dat. Významnou výzkumnou osu roku 2026 bude představovat nově zahájený projekt GA ČR řešený ve spolupráci s Ústavem výzkumu globální změny AV ČR a týmem prof. M. Trnky. Projekt je zaměřen na antropoklimatické analýzy a studium odolnosti minulých společností vůči proměnám klimatických a agroklimatických podmínek v dlouhodobé perspektivě 1500 let, od počátku doby laténské až po konec raného středověku. Pro centrum jde o důležitou příležitost propojit rozsáhlé archeologické datové soubory s paleoklimatickými rekonstrukcemi a testovat otázky resilience, adaptability, populační dynamiky a změn sídelního chování v časovém rozsahu, který přesahuje rámec jednotlivých období i tradiční kulturně-historické interpretace.

V návaznosti na tuto datovou a metodologickou infrastrukturu bude pokračovat také aplikace pokročilých kvantitativních metod a strojového učení. V roce 2026 bude připravována publikace *The Neural Afterlife: Machine Learning Approaches to Reconstructing Roman Period Germanic Societies from Funerary Data*, založená na rozsáhlém datasetu téměř 6 000 germánských hrobových celků. Tento výzkum umožní testovat potenciál metod strojového učení při rekonstrukci sociálních struktur, chronologických vztahů, regionálních variabilit germánských komunit. Kromě toho samostatný analytický směr představuje zpracování a vyhodnocení obsáhlých metalografických dat slitin barevných kovů (pXRF), která jsou v rámci centra shromažďována v dlouhodobém horizontu. V případě dominantně zastoupených náleзовých kategorií, konkrétně šatových spinadel doby římské, jsou využity různé metody statistického vyhodnocení těchto dat pro studium vnitřních ekonomických vztahů, technologických postupů a římsko-germánských interakcí. Tyto aktivity budou realizovány zároveň v rámci projektů programu Strategie AV21. Další oblastí bude dokončování a vyhodnocování dílčích výpočetních multiagentních modelů zaměřených na dynamiku mocenských struktur v prostředí germánských náčelnictví středního Podunají a na logistické i takticko-strategické aspekty římské armády v období markomanských válek. Metody modelování a simulace komplexních systémů budou využívány jako nástroje pro kritické testování existujících interpretačních scénářů. Tím se centrum bude nadále profilovat jako pracoviště schopné kombinovat detailní znalost archeologických pramenů s pokročilými metodami digitální a výpočetní archeologie.

V oblasti terénních aktivit bude v roce 2026 pokračovat výzkum lokalit s doklady římské vojenské přítomnosti (např. Drnholec, Přibice), avšak především v rámci centrální římské vojenské báze na Hradišku u Mušova a v jejím zázemí. Lokalita představuje klíčový bod pro studium římské vojenské infrastruktury, fortifikačních systémů, vnitřní zástavby a logistického zázemí římských vojenských aktivit severně od Dunaje. Plánované cílené terénní výzkumy budou zaměřeny na dekodování komplexních stratigrafických situacích klíčových pro hlubší časovou a formální diferenciaci stop přítomnosti římského vojska v regionu.

Rok 2026 bude současně závěrečným obdobím řešení projektu GA ČR zaměřeného na multidisciplinární výzkum římské vojenské výstroje. Hlavním plánovaným výstupem bude příprava monografie *Scale Armour from the Roman Republic to Late Antiquity*, která zhodnotí technologické, výrobní, distribuční a sociální aspekty římské šupinové zbroje v dlouhodobé perspektivě. S tímto tématem je spojena také příprava kolektivní monografie vycházející z příspěvků konference *RoMEC – Body Armour and Other Defensive Equipment. 21st Roman Military Equipment Conference*, pořádané ARÚB v Brně v roce 2025. Výzkum římské výstroje bude zároveň dále využívat potenciál materiálových analýz, experimentálních postupů a širšího evropského srovnání.

Publikační plán centra bude v roce 2026 zahrnovat dokončení několika zásadních knižních výstupů. Mezi hlavní priority budou patřit kolektivní monografie *Elites and Prestigious Artefacts in Central European Barbaricum*, navazující na konferenci *Archaeology of the Barbarians 2023*, dále monografie *Die germanischen und römischen Fibeln aus Nová Ves I* a pokračování prací na přípravě korpusu římských importů v rámci projektu *Corpus der römischen Funde im europäischen Barbaricum*. Tyto výstupy budou důležité nejen z hlediska syntézy konkrétních pramenných souborů, ale také jako součást širší snahy centra o standardizaci, digitalizaci a mezinárodní sdílení dat o římském materiálu mimo území římské říše v obecném měřítku.

Samostatnou a dlouhodobě významnou linií bude představovat výzkum doby stěhování národů, zejména pokračování interdisciplinárního projektu výzkumu nekropolí doby stěhování národů *Langobardská populace na Moravě* (GA ČR Junior Star) a též v rámci participace na

projektu ERC *HistoGenes*. V roce 2026 budou pokračovat analýzy archeologických, antropologických, paleopatologických, izotopových a genetických dat z nejvýznamnějších moravských nekropolí 6. století. Projekt má potenciál zásadně přispět k poznání populačních, sociálních a kulturních procesů v období po zániku Západořímské říše a zároveň propojuje výzkum centra s nejmodernějšími směry evropské archeogenetiky a bioarcheologie.

Vedle základního výzkumu bude centrum pokračovat také v aktivitách s vysokou společenskou relevancí. Nadále bude rozvíjena spolupráce s externími spolupracovníky z prostředí detektorového hledání a model *citizen science* (občanská věda), který se stal jedním z nejvýraznějších příkladů propojení odborné archeologie, veřejné správy a občanské společnosti. Pokračovat bude také zhodnocení zkušeností centra v prediktivním výzkumu, v expertním posuzování archeologického potenciálu krajiny a při plánování záchranných archeologických výzkumů v souvislosti s rozsáhlými investičními záměry. V oblasti popularizace bude centrum dále využívat potenciál návštěvnického centra Mušov – Brána do Římské říše, přičemž související aktivity s přeshraničním dosahem budou v tomto směru rozvíjeny v rámci účelových podpor projektů *INTERREG Roman Legacy* a *INTERREG Roman Trails*.

Ve výhledu na rok 2026 bude centrum usilovat o to, aby rozsáhlé datové, terénní a laboratorní aktivity předchozích let byly přetaveny do kvalitních publikačních výstupů, otevřených výzkumných infrastruktur, mezinárodních projektových iniciativ a společensky srozumitelných forem prezentace výsledků. Spojení dlouhodobě budované pramenné základny, specializované odbornosti, digitálních metod, přírodovědných analýz a mezinárodní spolupráce představuje pevný základ pro další posílení role centra jako jednoho z hlavních evropských pracovišť zaměřených na výzkum doby římské a doby stěhování národů ve středodunajském prostoru.

### XIII.3 CENTRUM HISTORICKÉ ARCHEOLOGIE

Výhled pracovních aktivit na následující období bude určen především pokračováním řešení grantových projektů, které představují klíčový rámec odborné činnosti centra. Těžiště výzkumu se bude nadále soustřeďovat např. na provenienční studium kamenných surovin využívaných při výrobě řady předmětů raně středověké hmotné kultury s využitím archeometrických analýz, realizovaných ve spolupráci s Ústavem geologických věd PřF MU. Součástí bude také akumulace radiokarbonových dat z Moravského krasu, která umožní zpřesnit chronologické modely a lépe porozumět dynamice raně středověkých výrobních a sídelních aktivit.

Budou dále rozvíjena témata sociálních vztahů v raném středověku a studium podunajského šperku, zatímco projekt NAKI zaměřený na luxusní velkomoravský šperk bude pokračovat podle harmonogramu. V oblasti výzkumu pohřebišť a populací raného středověku bude pokračovat spolupráce s Národním muzeem a Katedrou antropologie a genetiky člověka PřF UK, zejména při hodnocení mikulčického antropologického materiálu. Budou též pokračovat řešení projektu *Do nitra velkomoravského šperku* (příprava výstavy pro rok 2027), zpracování nálezů jemné kovovýroby a kovozpracujících nástrojů z Mikulčic a zpracování terénní dokumentace mikulčických kostelů a paláce.

V rámci institucionálního financování bude navázáno také na výzkum depotů zlomkového stříbra na Moravě a ve Slezsku, stejně jako na analýzu bimetalických puncovaných závaží a skládacích vážek severského původu. Výsledkem těchto aktivit budou dvě kapitoly připravované publikace o počátcích moravského mincovnictví.

V oblasti výzkumu Velké Moravy bude pokračovat studium sociálních a ekonomických interakcí, stejně jako výzkum předvelkomoravské populace, zejména s důrazem na zpřesnění chronologie pohřebních rituálů pomocí radiokarbonového datování a na analýzu mobility a migrace. Důležitým úkolem bude společně s dalšími badateli definovat strategii výzkumu na hradisku Mikulčice, včetně tematických priorit, metodických postupů a dlouhodobých cílů. Pokračovat bude také výzkum raně středověkých pohřebních areálů, zejména v Nikolčicích a Ivance pri Dunaji, a dále studium geneze avarských pohřebišť a zánikových horizontů velkomoravských lokalit.

Je plánováno rovněž pokračování studia provenience středohradištní keramiky z Líšně – Starých zámek a Znojma. Součástí bude také studie o současném stavu poznání přemyslovských hradů 11.–12. století na Moravě. Mimo rámec projektů se počítá se zpracováním starších terénních dokumentací z výzkumů proběhlých v minulých desetiletích. Další plánovanou aktivitou je určení těžebních míst surovin a rekonstrukce distribuce raně středověkých kamenných přeslenů na Moravě.

Významnou část roku 2026 vyplní též práce na publikačních a aplikačních výstupech projektu NAKI III *Bořitovský poklad*, zejména příprava katalogu mincí a realizace autorské výstavy. Teoretický výzkum v rámci projektu se zaměří na vyhodnocení bořitovského nálezů a přípravu závěrečné analytické monografie plánované na rok 2027.

V roce 2026 bude kladen důraz také na dokončení dlouhodobě rozpracovaných studií, zejména těch, které tematicky navazují na výzkum technologických inovací a materiálové kultury raného a vrcholného středověku. Z dlouhodobější perspektivy bude pokračovat práce na rozsáhlé studii o středověkých tesácích z území České republiky, jejímž cílem je vydání anglické monografie v horizontu tří let. Paralelně budou zahájeny intenzivnější práce na kolektivní monografii o mečích ze střední Evropy, zaměřené na období od doby bronzové po raný novověk. Pokračovat bude také výzkum nožírské výroby ve středověkých městech v rámci projektu Strategie AV21.

Výzkumné směřování Centra historické archeologie se tak v roce 2026 soustředí na propojení bioarcheologie, archeometrie, krajinné archeologie a digitálních analytických metod do jednotného výzkumného rámce. Jednou z klíčových priorit bude výzkum raně středověkých populací, zejména rozsáhlého souboru více jak 300 jedinců z mikulčické aglomerace, zpracovávaného v návaznosti na projekt *HistoGenes* prostřednictvím izotopových analýz a DNA, proteomiky a dalších bioarcheologických postupů. Obdobně významné místo zaujme také studium historické krajiny, sídelních struktur, využívání prostoru, environmentálních změn a sakrální krajiny se zapojením krajino-archeologických, geoarcheologických a geoinformačních přístupů. Stranou nezůstane rovněž výzkum ekonomické základny Velké Moravy, který se zaměří na subsistenční strategie, polnohospodářskou produkci, využívání surovinových zdrojů, vztah venkovské a elitní ekonomiky, jakož i na regionální a nadregionální distribuční sítě. Důležitou součástí bude i nadále materiálový a technologický výzkum, který bude sledovat výrobu, distribuci a používání různých druhů artefaktů od šperku, keramiky a kovových předmětů, především militarií až po stavební materiály a sakrální architekturu. Zvláštní důraz bude kladen na archeometrické analýzy a rekonstrukci technologických postupů ve smyslu chaîne opératoire, respektive na poznání komplexních výrobních postupů artefaktů od získání suroviny až po vytvoření finálního produktu či stavební realizace. Výzkum sociálních interakcí a náboženství bude propojovat analýzu pohřebního ritu, sakrální architektury, rituálního chování, identity a kulturních změn. Tato témata budou rozvíjena i prostřednictvím metod matematického modelování, síťové analýzy, statistické validace a prostorových modelů, které umožní přesněji testovat vztahy mezi populacemi, sídly, krajinou a materiální kulturou raného a vrcholného středověku.

## XIII.4 CENTRUM MULTIDISCIPLINÁRNÍCH VÝZKUMŮ

V nadcházejícím období bude činnost výzkumného centra významně formovat start dvou nových grantových projektů. Zejména projekt *Lumina quaeerentur* představuje hlavní osu plánovaných aktivit a zároveň klíčový rámec pro financování většiny výzkumných úkolů. Projekt umožní soustředit se na realizaci několika terénních výzkumů a prospekci (Brno – Stránské skála, Želešice, Ořechov, Olomučany ad.), jejichž cílem bude získat nové datové soubory a ověřit hypotézy formulované v předchozích etapách výzkumu. Součástí bude také tvorba databázového zázemí projektu, která umožní efektivní sdílení dat i jejich analytické zpracování. Vybraní členové centra podstoupí školení k získání licence pro bezpilotní letouny kategorie A2, aby mohly být zajištěny prospekce s pomocí lidarového dronu. Důležitým úkolem bude rovněž zajištění odborného školení pro laboratorního technika a plnohodnotné zprovoznění výbrusové laboratoře, která se stane jedním z klíčových pracovišť projektu. Z projektových zdrojů by mělo být dokončeno rovněž dovybavení laboratoře sloužící k přípravě vzorků a hrubším technickým pracím. Druhý z projektů získaný prostřednictvím GA ČR umožní rozvíjet nový multidisciplinární výzkum zaměřený na pravěká ohniště, přičemž počítáno je taktéž s odběrem široké palety terénních vzorků, tvorbou databáze a analytickým zpracováním geoarcheologických a paleoenvironmentálních dat.

Vedle hlavních grantových projektů se počítá také s řešením několika menších úkolů v rámci programů Strategie AV21 a Regionální spolupráce. Tyto projekty budou mít doplňkový charakter, ale umožní rozvíjet témata, která přímo navazují na dlouhodobé výzkumné směry ústavu a zároveň podporují popularizaci vědy. Jako příklad lze uvést pokračování v terénním sběru, laboratorním zpracování a analytickém vyhodnocování archeobotanických souborů nebo analýzách malt a přírodních pigmentů. Pokračovat bude v rámci programů Strategie AV21 i výzkum vývoje pravěkých technologií zpracování kamene a slitin mědi.

Někteří ze členů výzkumného centra se v nadcházejícím roce zapojí do přípravy a organizace mezinárodních odborných konferencí (např. KEA, Otázky neolitu a neolitu našich zemí). Současně bude pokračovat iniciace činnosti nové pracovní skupiny zaměřené na využití umělé inteligence a strojového učení v archeologii, jehož cílem je postupně vytvářet metodické zázemí pro aplikaci těchto technologií v analýze archeologických dat. Součástí činnosti centra budou také geofyzikální průzkumy zaměřené na řešení konkrétních vědeckých otázek a vedení prediktivních archeologických výzkumů v rámci transferu znalostí.

## XIV. AKTIVITY V OBLASTI OCHRANY ŽIVOTNÍHO PROSTŘEDÍ<sup>3</sup>

Ústav se aktivně soustavně podílí na ochraně a dokumentaci archeologického kulturního dědictví jako integrální součásti životního prostředí. Využívá přitom zejména ustanovení § 21 a 22 zákona č. 20/1987 Sb., o státní památkové péči, v platném znění, podle kterého se pracoviště vyjadřuje k ochraně archeologického dědictví podle zvláštních právních předpisů, vykonává expertní činnost v oblasti archeologie, koordinuje aktivity oprávněných archeologických organizací na zájmovém území a ukládá veškeré informace o archeologických výzkumech na území Moravy a Slezska v archivu ústavu.

## XV. AKTIVITY V OBLASTI PRACOVNĚPRÁVNÍCH VZTAHŮ<sup>4</sup>

V roce 2025 ústav úspěšně atestoval šest vysokoškolsky vzdělaných pracovníků výzkumu v souladu se Stanovami Akademie věd ČR a příslušnými interními normami. Personální situace se v průběhu roku proměňovala zejména v souvislosti s náběhem a ukončováním jednotlivých projektů: v roce 2025 nastoupilo 14 nových zaměstnanců, zatímco 9 pracovníků ústav opustilo.

Rok 2025 byl zároveň třetím rokem implementace Akčního plánu Gender Equality Plan (GEP). Zlepšování pracovních podmínek a kultivace organizační kultury představují jednu z hlavních priorit vedení ústavu v oblasti řízení lidských zdrojů. V tomto období došlo ke zkvalitnění a rozšíření interní komunikační platformy – intranetu (<https://intranet.arub.cz>) – a k vydání či aktualizaci řady interních směrnic zaměřených na podporu kvalitního pracovního prostředí, posílení transparentní organizační kultury a lepší sladování pracovního a osobního života zaměstnanců.

## XVI. POSKYTOVÁNÍ INFORMACÍ PODLE ZÁKONA Č. 106/1999 SB., O SVOBODNÉM PŘÍSTUPU K INFORMACÍM<sup>5</sup>

V roce 2025 byla pracovišti doručena jedna žádost o poskytnutí informace podle zákona č. 106/1999 Sb. Vzhledem k nesplnění zákonných náležitostí podání byla žádost vyřízena výzvou k odstranění nedostatků. Protože žadatel ve stanovené lhůtě na výzvu nereagoval a vady neodstranil, byla žádost v souladu se zákonem odložena.

.....  
 razítko

.....  
 podpis ředitele pracoviště AV ČR

**Přílohou výroční zprávy je účetní závěrka a zpráva o jejím auditu**

<sup>3</sup> Údaje požadované dle § 21 zákona 563/1991 Sb., o účetnictví, ve znění pozdějších předpisů.

<sup>4</sup> Údaje požadované dle § 21 zákona 563/1991 Sb., o účetnictví, ve znění pozdějších předpisů.

<sup>5</sup> Údaje požadované dle §18 odst. 2 zákona č. 106/1999 Sb., o svobodném přístupu k informacím, ve znění pozdějších předpisů.

# PŘÍLOHY – PŘÍLOHA 1

*K auditors, s.r.o.*  
*Auditorská společnost*

*Kancelář: Veveří 102, Brno 616 00*  
*E-mail: [audit@kgroup.cz](mailto:audit@kgroup.cz)*  
*[www.kgroup.cz](http://www.kgroup.cz)*

## ZPRÁVA NEZÁVISLÉHO AUDITORA PRO ZŘIZOVATELE INSTITUCE

### **Výrok audítora**

Provedli jsme audit přiložené účetní závěrky ústavu Archeologický ústav AV ČR, Brno, v. v. i. („Ústav“) sestavené na základě českých účetních předpisů, která se skládá z rozvahy k 31.12.2025, výkazu zisku a ztráty za rok končící 31.12.2025, a přílohy této účetní závěrky, včetně významných (materiálních) informací o použitých účetních metodách. Údaje o Ústavu jsou uvedeny v příloze této účetní závěrky.

Podle našeho názoru účetní závěrka podává věrný a poctivý obraz aktiv a pasiv Ústavu k 31.12.2025 a nákladů a výnosů a výsledku jejího hospodaření za rok končící 31.12.2025 v souladu s českými účetními předpisy.

### **Základ pro výrok**

Audit jsme provedli v souladu se zákonem o auditorech a standardy Komory auditorů České republiky (KA ČR) pro audit, kterými jsou mezinárodní standardy pro audit (ISA) případně doplněné a upravené souvisejícími aplikačními doložkami. Naše odpovědnost stanovená těmito předpisy je podrobněji popsána v oddílu Odpovědnost auditora za audit účetní závěrky. V souladu se zákonem o auditorech a Etickým kodexem přijatým Komorou auditorů České republiky jsme na Ústavu nezávislí a splnili jsme i další etické povinnosti vyplývající z uvedených předpisů. Domníváme se, že důkazní informace, které jsme shromáždili, poskytují dostatečný a vhodný základ pro vyjádření našeho výroku.

### **Ostatní informace uvedené ve výroční zprávě**

Ostatními informacemi jsou v souladu s § 2 písm. b) zákona o auditorech informace uvedené ve výroční zprávě mimo účetní závěrku a naši zprávu auditora. Za ostatní informace odpovídá statutární orgán Ústavu.

Součástí našich povinností souvisejících s ověřením účetní závěrky je i seznámení se s ostatními informacemi a posouzení, zda ostatní informace nejsou ve významném (materiálním) nesouladu s účetní závěrkou či s našimi znalostmi o účetní jednotce získanými během ověřování účetní závěrky nebo zda se jinak tyto informace nejeví jako významně (materiálně) nesprávné. Také posuzujeme, zda ostatní informace byly ve všech významných (materiálních) ohledech vypracovány v souladu s příslušnými právními předpisy. Tímto posouzením se rozumí, zda ostatní informace splňují požadavky právních předpisů na formální náležitosti a postup vypracování ostatních informací v kontextu významnosti (materiality), tj. zda případné nedodržení uvedených požadavků by bylo způsobilé ovlivnit úsudek činěný na základě ostatních informací.

Na základě provedených postupů, do míry, již dokážeme posoudit, uvádíme, že

- ostatní informace, které popisují skutečnosti, jež jsou též předmětem zobrazení v účetní závěrce, jsou ve všech významných (materiálních) ohledech v souladu s účetní závěrkou a
- ostatní informace byly vypracovány v souladu s právními předpisy.

Dále jsme povinni uvést, zda na základě poznatků a povědomí o Ústavu, k nimž jsme dospěli při provádění auditu, ostatní informace neobsahují významné (materiální) věcné nesprávnosti. V rámci uvedených postupů jsme v obdržených ostatních informacích žádné významné (materiální) věcné nesprávnosti nezjistili.

#### ***Odpovědnost statutárního orgánu Ústavu za účetní závěrku***

Statutární orgán Ústavu odpovídá za sestavení účetní závěrky podávající věrný a poctivý obraz v souladu s českými účetními předpisy a za takový vnitřní kontrolní systém, který považuje za nezbytný pro sestavení účetní závěrky tak, aby neobsahovala významné (materiální) nesprávnosti způsobené podvodem nebo chybou.

Při sestavování účetní závěrky je statutární orgán Ústavu povinen posoudit, zda je Ústav schopen nepřetržitě trvat, a pokud je to relevantní, popsat v příloze účetní závěrky záležitosti týkající se jeho nepřetržitého trvání a použití předpokladu nepřetržitého trvání při sestavení účetní závěrky, s výjimkou případů, kdy statutární orgán Ústavu plánuje zrušení Ústavu nebo ukončení jeho činnosti, resp. kdy nemá jinou reálnou možnost, než tak učinit.

#### ***Odpovědnost auditora za audit účetní závěrky***

Naším cílem je získat přiměřenou jistotu, že účetní závěrka jako celek neobsahuje významnou (materiální) nesprávnost způsobenou podvodem nebo chybou a vydat zprávu auditora obsahující náš výrok. Přiměřená míra jistoty je velká míra jistoty, nicméně není zárukou, že audit provedený v souladu s výše uvedenými předpisy ve všech případech v účetní závěrce odhalí případnou existující významnou (materiální) nesprávnost. Nesprávnosti mohou vzniknout v důsledku podvodů nebo chyb a považují se za významné (materiální), pokud lze reálně předpokládat, že by jednotlivě nebo v souhrnu mohly ovlivnit ekonomická rozhodnutí, která uživatelé účetní závěrky na jejím základě přijmou.

Při provádění auditu v souladu s výše uvedenými předpisy je naší povinností uplatňovat během celého auditu odborný úsudek a zachovávat profesní skepticismus. Dále je naší povinností:

- Identifikovat a vyhodnotit rizika významné (materiální) nesprávnosti účetní závěrky způsobené podvodem nebo chybou, navrhnout a provést auditorské postupy reagující na tato rizika a získat dostatečné a vhodné důkazní informace, abychom na jejich základě mohli vyjádřit výrok. Riziko, že neodhalíme významnou (materiální) nesprávnost, k níž došlo v důsledku podvodu, je větší než riziko neodhalení významné (materiální) nesprávnosti způsobené chybou, protože součástí podvodu mohou být tajné dohody, falšování, úmyslná opomenutí, nepravdivá prohlášení nebo obcházení vnitřních kontrol jednatelem.
- Seznámit se s vnitřním kontrolním systémem Ústavu relevantním pro audit v takovém rozsahu, abychom mohli navrhnout auditorské postupy vhodné s ohledem na dané okolnosti, nikoli abychom mohli vyjádřit názor na účinnost vnitřního kontrolního systému.
- Posoudit vhodnost použitých účetních pravidel, přiměřenost provedených účetních odhadů a informace, které v této souvislosti statutární orgán Ústavu uvedl v příloze účetní závěrky.

- Posoudit vhodnost použití předpokladu nepřetržitého trvání při sestavení účetní závěrky jednatelem a to, zda s ohledem na shromážděné důkazní informace existuje významná (materiální) nejistota vyplývající z událostí nebo podmínek, které mohou významně zpochybnit schopnost Ústavu trvat nepřetržitě. Jestliže dojdeme k závěru, že taková významná (materiální) nejistota existuje, je naší povinností upozornit v naší zprávě na informace uvedené v této souvislosti v příloze účetní závěrky, a pokud tyto informace nejsou dostatečné, vyjádřit modifikovaný výrok. Naše závěry týkající se schopnosti Ústavu trvat nepřetržitě vycházejí z důkazních informací, které jsme získali do data naší zprávy. Nicméně budoucí události nebo podmínky mohou vést k tomu, že Ústav ztratí schopnost trvat nepřetržitě.
- Vyhodnotit celkovou prezentaci, členění a obsah účetní závěrky, včetně přílohy, a dále to, zda účetní závěrka zobrazuje podkladové transakce a události způsobem, který vede k věrnému zobrazení.

Naší povinností je informovat ředitele ústavu a orgány v.v.i. mimo jiné o plánovaném rozsahu a načasování auditu a o významných zjištěních, která jsme v jeho průběhu učinili, včetně zjištěných významných nedostatků ve vnitřním kontrolním systému.

V Brně, dne 25.5.2026



Auditorská firma:

K auditors, s.r.o.  
Veveří 102, 616 00 Brno  
Oprávnění č. 595

Odpovědný auditor:

Ing. Zdeněk Kříž  
Oprávnění č. 1888

Přílohy:

- 1) Rozvaha k 31. 12. 2025
- 2) Výkaz zisku a ztrát za období 2025
- 3) Příloha k účetní závěrce k 31. 12. 2025
- 4) Výroční zpráva za období 2025

**ROZVAHA**  
**v plném rozsahu**  
**ke dni 31.12.2025**  
(v celých tisících Kč)

Archeologický ústav AV ČR, Brno,  
Čechyňská 363/19  
602 00 Brno

IČO 68081758

Označ.	AKTIVA	Řádek	Stav k počátku období	Stav ke konci období
A.	Dlouhodobý majetek celkem	1	338 828	340 705
A.I.	Dlouhodobý nehmotný majetek celkem	2	6 103	6 183
A.I.1.	Nehmotné výsledky výzkumu a vývoje	3	0	0
A.I.2.	Software	4	6 084	6 164
A.I.3.	Ocenitelná práva	5	19	19
A.I.4.	Drobný dlouhodobý nehmotný majetek	6	0	0
A.I.5.	Ostatní dlouhodobý nehmotný majetek	7	0	0
A.I.6.	Nedokončený dlouhodobý nehmotný majetek	8	0	0
A.I.7.	Poskytnuté zálohy na dlouh. nehmotný majetek	9	0	0
A.II.	Dlouhodobý hmotný majetek celkem	10	465 257	482 869
A.II.1.	Pozemky	11	19 994	19 994
A.II.2.	Umělecká díla, předměty a sbíry	12	0	0
A.II.3.	Stavby	13	357 986	361 474
A.II.4.	Hmotné movité věci a jejich soubory	14	87 156	101 402
A.II.3.	Pěstitelské celky trvalých porostů	15	0	0
A.II.6.	Dospělá zvířata a jejich skupiny	16	0	0
A.II.7.	Drobný dlouhodobý hmotný majetek	17	121	0
A.II.8.	Ostatní dlouhodobý hmotný majetek	18	0	0
A.II.9.	Nedokončený dlouhodobý hmotný majetek	19	0	0
A.II.10.	Poskytnuté zálohy na dlouh. hmotný majetek	20	0	0
A.III.	Dlouhodobý finanční majetek celkem	21	0	0
A.III.1.	Podíly ovládaná nebo ovládající osoba	22	0	0
A.III.2.	Podíly - podstatný vliv	23	0	0
A.III.3.	Dluhové cenné papíry držené do splatnosti	24	0	0
A.III.4.	Zápůjčky organizačním složkám	25	0	0
A.III.5.	Ostatní dlouhodobé zápůjčky	26	0	0
A.III.6.	Ostatní dlouhodobý finanční majetek	27	0	0
A.IV.	Oprávký k dlouhodobému majetku celkem	28	-132 531	-148 347
A.IV.1.	Oprávký k nehmotným výsled. výzkumu a vývoje	29	0	0
A.IV.2.	Oprávký k softwaru	30	-5 579	-5 932
A.IV.3.	Oprávký k ocenitelným právům	31	-17	-19
A.IV.4.	Oprávký k drobnému dlouhod. nehmotn. majetku	32	0	0
A.IV.5.	Oprávký k ostatnímu dlouhod. hmotnému majetku	33	0	0
A.IV.6.	Oprávký ke stavbám	34	-61 505	-68 745
A.IV.7.	Oprávký k samost mov.věcem a soub. mov.věcí	35	-65 310	-73 651
A.IV.8.	Oprávký k pěstitel. celkům trvalých porostů	36	0	0
A.IV.9.	Oprávký k základnímu stádu a tažným zvířatům	37	0	0
A.IV.10.	Oprávký k drobnému dlouhod. hmotnému majetku	38	-121	0
A.IV.11.	Oprávký k ostatnímu dlouh. hmotnému majetku	39	0	0
B.	Krátkodobý majetek celkem	40	23 714	26 911
B.I.	Zásoby celkem	41	338	354
B.I.1.	Materiál na skladě	42	0	0
B.I.2.	Materiál na cestě	43	0	0
B.I.3.	Nedokončená výroba	44	0	0
B.I.4.	Polotovary vlastní výroby	45	0	0
B.I.5.	Výrobky	46	0	0

Označ.	AKTIVA	Řádek	Stav k počátku období	Stav ke konci období
B.I.6.	Mladá a ostatní zvířata a jejich skupiny	47	0	0
B.I.7.	Zboží na skladě a v prodejnách	48	338	354
B.I.8.	Zboží na cestě	49	0	0
B.I.9.	Poskytnuté zálohy na zásoby	50	0	0
B.II.	Pohledávky celkem	51	4 568	4 432
B.II.1.	Odběratelé	52	2 441	1 808
B.II.2.	Směnky k inkasu	53	0	0
B.II.3.	Pohledávky za eskontované cenné papíry	54	0	0
B.II.4.	Poskytnuté provozní zálohy	55	965	713
B.II.5.	Ostatní pohledávky	56	9	13
B.II.6.	Pohledávky za zaměstnanci	57	44	-5
B.II.7.	Pohledávky za instit. soc.zab.a veř.zdr.poj.	58	0	0
B.II.8.	Daň z příjmu	59	0	0
B.II.9.	Ostatní přímé daně	60	0	0
B.II.10.	Daň z přidané hodnoty	61	0	0
B.II.11.	Ostatní daně a poplatky	62	0	0
B.II.12.	Nároky na dotace a ostatní zúčtování se SR	63	0	0
B.II.13.	Nároky na dotace a ostatní zúčtování s ÚSC	64	0	0
B.II.14.	Pohledávky za společníky sdruž. ve společ.	65	0	0
B.II.15.	Pohledávky z pevných termínov. oper. a opcí	66	0	0
B.II.16.	Pohledávky z emitovaných dluhopisů	67	0	0
B.II.17.	Jiné pohledávky	68	0	0
B.II.18.	Dohadné účty aktivní	69	1 109	1 904
B.II.19.	Opravná položka k pohledávkám	70	0	0
B.III.	Krátkodobý finanční majetek celkem	71	18 238	21 710
B.III.1.	Peněžní prostředky v pokladně	72	298	268
B.III.2.	Ceniny	73	1	1
B.III.3.	Peněžní prostředky na účtech	74	17 939	21 441
B.III.4.	Majetkové cenné papíry k obchodování	75	0	0
B.III.5.	Dluhové cenné papíry k obchodování	76	0	0
B.III.6.	Ostatní cenné papíry	77	0	0
B.III.7.	Peníze na cestě	78	0	0
IV.	Jiná aktiva celkem	79	570	414
B.IV.1.	Náklady příštích období	80	570	414
B.IV.2.	Příjmy příštích období	81	0	0
	Aktiva celkem	82	362 542	367 616

Označ.	PASIVA	Řádek	Stav k počátku období	Stav ke konci období
A.	Vlastní zdroje celkem	83	353 503	355 819
A.I.	Jmění celkem	84	353 159	355 769
A.I.1.	Vlastní jmění	85	337 044	338 921
A.I.2.	Fondy	86	16 114	16 848
A.I.3.	Oceňovací rozdíly z přec. majetku a závazků	87	0	0
A.II.	Výsledek hospodaření celkem	88	345	50
A.II.1.	Účet výsledku hospodaření	89	0	50
A.II.2.	Výsledek hospodaření ve schvalovacím řízení	90	345	0
A.II.3.	Nerozdělený zisk, neuhrazená ztráta min. let	91	0	0
B.	Cizí zdroje celkem	92	9 039	11 797
B.I.	Rezervy celkem	93	0	0
B.I.1.	Rezervy	94	0	0
B.II.	Dlouhodobé závazky celkem	95	0	0
B.II.1.	Dlouhodobé úvěry	96	0	0
B.II.2.	Vydané dluhopisy	97	0	0
B.II.3.	Závazky z pronájmu	98	0	0
B.II.4.	Přijaté dlouhodobé zálohy	99	0	0
B.II.5.	Dlouhodobé směnky k úhradě	100	0	0
B.II.6.	Dohadné účty pasivní	101	0	0
B.II.7.	Ostatní dlouhodobé závazky	102	0	0
B.III.	Krátkodobé závazky celkem	103	6 884	6 666
B.III.1.	Dodavatelé	104	335	203
B.III.2.	Směnky k úhradě	105	0	0
B.III.3.	Přijaté zálohy	106	0	0
B.III.4.	Ostatní závazky	107	0	0
B.III.5.	Zaměstnanci	108	3 331	3 297
B.III.6.	Ostatní závazky vůči zaměstnancům	109	0	0
B.III.7.	Závazky za instit. soc.zab.a veř.zdr.poj.	110	1 683	1 528
B.III.8.	Daň z příjmu	111	0	0
B.III.9.	Ostatní přímé daně	112	317	268
B.III.10.	Daň z přidané hodnoty	113	292	413
B.III.11.	Ostatní daně a poplatky	114	0	0
B.III.12.	Závazky ze vztahu k SR	115	0	0
B.III.13.	Závazky ze vztahu k rozpočtu ÚSC	116	0	0
B.III.14.	Závazky z upsaných nespl.cenn. papírů a pod.	117	0	0
B.III.15.	Závazky ke společníkům sdružených ve spol.	118	0	0
B.III.16.	Závazky z pevných termínových operací a opcí	119	0	0
B.III.17.	Jiné závazky	120	452	592
B.III.18.	Krátkodobé úvěry	121	0	0
B.III.19.	Eskontní úvěry	122	0	0
B.III.20.	Emitované krátkodobé dluhopisy	123	0	0
B.III.21.	Vlastní dluhopisy	124	0	0
B.III.22.	Dohadné účty pasivní	125	475	365
B.III.23.	Ostatní krátkodobé finanční výpomoci	126	0	0
B.IV.	Jiná pasiva celkem	127	2 154	5 131
B.IV.1.	Výdaje příštích období	128	283	310
B.IV.2.	Výnosy příštích období	129	1 872	4 821
	Pasiva celkem	130	362 542	367 616

Odpovědná osoba (statutární zástupce):  
Mgr. Balázs Komoróczy, Ph.D.

odpovědná osoba za sestavení:  
Lenka Katolická

Datum sestavení 18. 05. 2026

koudelkova / 18.05.2026 / 11:02:44

© MAGION  
ARCHEOLOGICKÝ ÚSTAV  
AV ČR, BRNO, v.v.i.  
602 00 Brno, Čechyňská 363/19  
Česká republika

Strana 3 z 3

Výkaz zisku a ztráty  
podle  
Přílohy č.1 vyhlášky  
č. 504/2002 Sb.

**VÝKAZ ZISKU A ZTRÁTY**  
**v plném rozsahu**  
**ke dni 31.12.2025**  
(v celých tisících Kč)

Archeologický ústav AV ČR, Brno,  
Čechyňská 363/19  
602 00 Brno  
IČO 68081758

	Rádek	Hlavní činnost	Hospodářs ká	Celkem
A. Náklady	1			
A.I. Spotřebované nákupy a nakupové služby	2	29 868	0	29 868
A.I.1. Spotřeba materiálu, energie a ost. neskl. pol.	3	5 952	0	5 952
A.I.2. Prodané zboží	4	175	0	175
A.I.3. Opravy a udržování	5	7 906	0	7 906
A.I.4. Cestovné	6	1 663	0	1 663
A.I.5. Náklady na reprezentaci	7	193	0	193
A.I.6. Ostatní služby	8	13 978	0	13 978
A.II. Změny stavu zásob vlastní činnosti a aktivace	9	0	0	0
A.II.7. Změna stavu zásob vlastní činnosti	10	0	0	0
A.II.8. Aktivace materiálu, zboží a vnitřorg. služeb	11	0	0	0
A.II.9. Aktivace dlouhodobého majetku	12	0	0	0
A.III. Osobní náklady	13	69 345	0	69 345
A.III.10. Mzdové náklady	14	51 640	0	51 640
A.III.11. Zákonné pojištění	15	15 853	0	15 853
A.III.12. Ostatní sociální pojištění	16	0	0	0
A.III.13. Zákonné sociální náklady	17	1 852	0	1 852
A.III.14. Ostatní sociální náklady	18	0	0	0
A.IV. Daně a poplatky	19	53	0	53
A.IV.15. Daně a poplatky	20	53	0	53
A.V. Ostatní náklady	21	3 270	0	3 270
A.V.16. Smluvní pokuty, úroky z prodlení, ost. pokuty	22	3	0	3
A.V.17. Odpis nedobytné pohledávky	23	0	0	0
A.V.18. Nákladové úroky	24	7	0	7
A.V.19. Kurzové ztráty	25	25	0	25
A.V.20. Dary	26	0	0	0
A.V.21. Manka a škody	27	0	0	0
A.V.22. Jiné ostatní náklady	28	3 234	0	3 234
A.VI. Odpisy, prodaný maj., tvorba rezerv a opr. pol.	29	16 190	0	16 190
A.VI.23. Odpisy dlouhodobého majetku	30	16 190	0	16 190
A.VI.24. Prodaný dlouhodobý majetek	31	0	0	0
A.VI.25. Prodané cenné papíry a podíly	32	0	0	0
A.VI.26. Prodaný materiál	33	0	0	0
A.VI.27. Tvorba a použití rezerv a opravných položek	34	0	0	0
A.VII. Poskytnuté příspěvky	35	0	0	0
A.VII.28. Poskytnuté čl. příspěvky a zúčt. mezi org.	36	0	0	0
A.VIII. Daň z příjmů	37	0	0	0
A.VIII.29. Daň z příjmů	38	0	0	0
Náklady celkem	39	118 726	0	118 726

	Rádek	Hlavní činnost	Hospodářs ká	Celkem
B. Výnosy	40			
B.I. Provozní dotace	41	78 495	0	78 495
B.I.1. Provozní dotace	42	78 495	0	78 495
B.II. Přijaté příspěvky	43	0	0	0
B.II.2. Přijaté příspěvky zúčt. mezi org. složkami	44	0	0	0
B.II.3. Přijaté příspěvky (dary)	45	0	0	0
B.II.4. Přijaté členské příspěvky	46	0	0	0
B.III. Tržby za vlastní výkony a zboží	47	15 240	0	15 240
B.IV. Ostatní výnosy celkem	48	25 041	0	25 041
B.IV.5. Smluvní pokuty, úroky z prodlení, ost. pokuty	49	0	0	0
B.IV.6. Platby za odepsané pohledávky	50	0	0	0
B.IV.7. Výnosové úroky	51	182	0	182
B.IV.8. Kursové zisky	52	12	0	12
B.IV.9. Zúčtování fondů	53	2 591	0	2 591
B.IV.10. Jiné ostatní výnosy	54	22 257	0	22 257
B.V. Tržby z prodeje majetku	55	0	0	0
B.V.11. Tržby z prodeje dl. nehmot. a hmot. majetku	56	0	0	0
B.V.12. Tržby z prodeje cenných papírů a podílů	57	0	0	0
B.V.13. Tržby z prodeje materiálu	58	0	0	0
B.V.14. Výnosy z krátkodobého finančního majetku	59	0	0	0
B.V.15. Výnosy z dlouhodobého finančního majetku	60	0	0	0
Výnosy celkem	61	118 775	0	118 775
C. Výsledek hospodaření před zdaněním	62	50	0	50
D. Výsledek hospodaření po zdanění	63	50	0	50

Odpovědná osoba (statutární zástupce):

Mgr. Balázs Komoróczy, Ph.D.



odpovědná osoba za sestavení:

Lenka Katolická



Datum sestavení 18. 05. 2026

ARCHEOLOGICKÝ ÚSTAV  
AV ČR, BRNO, v.v.i.  
602 00 Brno, Čechyňská 363/19  
Česká republika

**Archeologický ústav AV ČR, Brno, v. v. i.**

IČ: 68081758  
Sídlo: Čechyňská 363/19, 602 00 Brno

---

**Příloha k účetní závěrce za rok 2025**

## 1. Základní údaje

Archeologický ústav AV ČR, Brno, v.v.i. byl zřízen ve smyslu zákona č. 283/1992 Sb. jako pracoviště Akademie věd České republiky s účinností ke dni 31.12.1992 pod názvem Archeologický ústav AV ČR, Brno, příspěvková organizace.

Na základě zákona č. 341/2006 Sb. se zřizovací listinou ze dne 28. června 2006 právní forma ústavu změnila na veřejnou výzkumnou instituci s účinností od 1.1.2007.

Dodatkem č. 1 ke zřizovací listině ze dne 27. září 2007 byl doplněn předmět hlavní činnosti (záchranný archeologický výzkum).

Dodatkem č. 2 ke zřizovací listině byla změněna adresa, upřesněn předmět hlavní činnosti (archeologický výzkum v oblasti dějin) a rozšířen předmět hlavní činnosti o poskytování ubytování svým zaměstnancům a hostům.

Dodatkem č.3 ke zřizovací listině byly vloženy nemovité věci: pozemek parc. č. 5654 v k. ú. Pavlov u Dolních Věstonic a pozemek parc. č 2096/8 v k.ú. Mikulčice

Název:	<b>Archeologický ústav AV ČR, Brno, v. v. i.</b>	
Sídlo:	Čechyňská 363/19, 602 00 Brno	
IČ:	68081758	
DIČ:	CZ68081758	
Právní forma:	veřejná výzkumná instituce	
Zřizovatel:	Akademie věd České republiky, se sídlem Národní 1009/3, 117 20 Praha 1	
Ředitel v.v.i.:	Mgr. Balázs Komoróczy, Ph.D..	
Rada v.v.i.:	předseda:	doc. PhDr. Pavel Kouřil, CSc.
	místopředseda:	Mgr. Martin Novák, Ph.D.
	členové:	Mgr. Balázs Komoróczy, Ph.D. doc. PhDr. Luděk Galuška, CSc. doc. PhDr. Luboš Jiráň, CSc.
Dozorčí rada:	předseda:	doc. Ing. Luboš Náhlík, Ph.D.
	místopředseda:	PhDr. Jiří Doležel
	členové:	RNDr. Petr Velemínský, Ph.D. PhDr. Dalibor Prix, CSc. prof. PhDr. Martin Wihoda, Ph.D.
Předmět činnosti:	předmětem <b>hlavní činnosti</b> ARÚB je vědecký výzkum v oblastech dějin na území Moravy a Slezska, převážně na základě archeologických pramenů,	

## Archeologický ústav AV ČR, Brno, v. v. i.

Příloha k roční účetní závěrce za rok 2025

získávaných soustavnými i záchrannými výzkumy a konzervace a rekonstrukce archeologických nálezů.

předmět **hospodářské a jiné činnosti** – není

### Organizační uspořádání v roce 2025

Statutárním orgánem veřejné výzkumné instituce je ředitel, který rozhoduje ve všech věcech, pokud nejsou svěřeny do působnosti rady instituce, dozorčí rady nebo zřizovatele.

### Organizační struktura

#### Výzkumná činnost ARÚB

- Centrum prehistorické archeologie
- Centrum protohistorické archeologie
- Centrum historické archeologie
- Centrum multidisciplinárních výzkumů

#### Ostatní činnosti ARÚB

- Archeologický informační systém a archiv
- knihovna
- referát archeologické památkové péče
- referát ediční činnosti
- provozně – ekonomický odbor
- sekretariát
- oddělení analytické konzervace
- oddělení vnějších vztahů
- výzkumná základna Opava

### Financování činnosti (v Kč)

	výnosy	náklady	zisk	Podíl výnosů
Institucionální prostředky	83 008 536	83 008 536	0	69,89 %
Mimorozpočtové veřejné prostředky	20 349 778	20 349 778	0	17,13 %
Mimorozpočtové – zakázky HČ	15 417 011	15 417 011	49 645	12,98 %
<b>Celkem</b>	<b>118 775 325</b>	<b>118 725 680</b>	<b>49 645</b>	<b>100,00 %</b>

### Základní personální údaje:

#### Rozdělení zaměstnanců podle věku a pohlaví (fyzické osoby)

věk	muži	ženy	celkem	%
do 20 let	0	0	0	0
21 – 30 let	7	6	13	13,69
31 – 40 let	21	16	37	38,95
41 – 50 let	9	11	20	21,05
51 – 60 let	11	5	16	16,84
61 let a více	7	2	9	9,47
<b>celkem</b>	<b>55</b>	<b>40</b>	<b>95</b>	<b>100,00</b>
<b>%</b>	<b>57,89</b>	<b>42,11</b>	<b>100</b>	

Pozn. Přepočteno 79,64  
OZP 1,5

**Archeologický ústav AV ČR, Brno, v. v. i.**  
Příloha k roční účetní závěrce za rok 2025

**Rozdělení zaměstnanců podle vzdělání a pohlaví (fyzické osoby)**

dosažené vzdělání	muži	ženy	celkem	%
základní	0	0	0	0
vyučen	1	1	2	2,10
střední všeobecné	2	2	4	4,21
úplně střední odborné	4	5	9	9,47
vyšší odborné	2	1	3	3,16
bakalářské	4	2	6	6,32
vysokoškolské	18	20	38	40,00
doktorské	24	9	33	34,74
<b>celkem</b>	<b>55</b>	<b>40</b>	<b>95</b>	<b>100,00</b>
<b>%</b>	<b>57,89</b>	<b>42,11</b>	<b>100</b>	

**Trvání pracovního poměru zaměstnanců**

doba trvání	počet	%
do 5 let	43	45,26
do 10 let	25	26,32
do 15 let	8	8,42
do 20 let	9	9,47
nad 20 let	10	10,53
<b>celkem</b>	<b>95</b>	<b>100,00</b>

**Celkový údaj o průměrných mzdách za rok (v Kč)**

průměrná hrubá měsíční mzda	48396
-----------------------------	-------

**Celkový údaj o vzniku a skončení pracovního poměru zaměstnanců**

	počet
nástupy	14
odchody	9

**Čerpání mzdových prostředků podle zdrojů**

Článek - zdroj	Mzdy v Kč	OON v Kč
0 projekty zahr. poskytovatelů	1 029 375,00	355 023,00
3 Granty GA ČR - mimorozpočtové	2 542 338,00	145 480,00
4 Ostatní poskytovatelé mimorozpočtové	5 906 525,00	788 839,00
5 Dotace na činnost	2 578 759,00	862 980,00
7 Zakázky hlavní činnosti – mimorozp.	7 263 649,00	1 534 842,00
8,9 Institucionální prostředky	27 067 998,00	1 460 423,00
<b>Celkem</b>	<b>46 388 644,00</b>	<b>5 147 587,00</b>

Mzdové prostředky	Mzdy v Kč	Podíl na mzdách
Institucionální	31 970 160,00	62,03 %
- z toho na výzkumnou činnost	24 043 373,00	46,65 %
- z toho režie	7 926 787,00	15,38 %
Mimorozpočtové z veřejných zdrojů	10 767 580,00	20,90 %
Mimorozpočtové ze zakázek hlavní činnosti	8 798 491,00	17,07 %
<b>Celkem</b>	<b>51 536 231,00</b>	<b>100 %</b>

## 2. Informace o účetních metodách a obecných účetních zásadách

Použité účetní zásady:

Účetnictví je zpracováno v souladu se zákonem č. 563/1991Sb., o účetnictví, ve znění pozdějších předpisů a s vyhláškou č. 504/2002 Sb., kterou se provádějí některá ustanovení zákona č. 563/1991 Sb., pro účetní jednotky, u kterých hlavním předmětem činnosti není podnikání.

Majetek

- dlouhodobý hmotný a nehmotný majetek je evidován v pořizovací ceně.
- drobný majetek pořízený po roce 2007 není evidován v rozvaze a je účtován v roce pořízení přímo do nákladů ARÚB (účty 501AE a 518 AE).
- drobný majetek pořízený do 31.12.2006 a evidovaný v rozvaze je postupně vyřazován na základě schválených návrhů k vyřazení
- způsob sestavení odpisových plánů pro dlouhodobý majetek a použité odpisové metody při stanovení účetních odpisů – pro rok 2025 byly stanoveny odpisové sazby:

Skupina	Roční odpis
Budovy, stavby	2%
Energetické a pracovní stroje	5%
Přístroje a zvl. tech. zař.	10 - 20% dle rozhodnutí odp. prac.
Dopravní prostředky	20%
Inventář	20%
Software, ocenitelná práva	25%
Výpočetní technika	20 – 34% dle rozhodnutí odp. prac.

Způsob uplatněný při přepočtu údajů v cizích měnách na českou měnu (uplatnění směnných kursů vyhlášených ČNB jako běžných či stálých kursů s uvedením termínů jejich změn):

- v průběhu roku byl používán denní kurs ČNB a účtovalo se pouze o realizovaných kursových rozdílech
- aktiva a pasiva v zahraniční měně jsou k rozvahovému dni přepočítávána podle kursu devizového trhu vyhlášeného ČNB.

**Archeologický ústav AV ČR, Brno, v. v. i.**Příloha k roční účetní závěrce za rok 2025

---

V roce 2025 obdržel ARÚB neinvestiční prostředky od těchto poskytovatelů:

AV ČR	58 562 018,90 Kč
JMK	400 000,00 Kč
Obec Pasohlávky	150 000,00 Kč
MK ČR	4 485 000,00 Kč
MŠMT	5 437 960,93 Kč
GAČR	5 832 000,00 Kč
ARIADNE	1 080 003,00 Kč
MAMBA	1 080 493,84 Kč
EU - Sienna	246 650,00 Kč
Investiční prostředky:	
AV ČR	18 277 811,10 Kč
MŠMT	206 613,07 Kč

Účetní OP v souladu s předpisy platnými pro v.v.i. nebyly pro rok 2025 tvořeny.

Při zjištění základu daně z příjmů vycházel ústav z účetního hospodářského výsledku před zdaněním, který upravil o nedaňové náklady i nedaňové výnosy. Základ daně, který touto úpravou získal, понížil ve smyslu § 20 odst. 7 zákona o daních z příjmů. Finanční prostředky získané touto úsporou na dani budou v následujícím zdaňovacím období použity ke krytí nákladů (výdajů) na vědecké, výzkumné a vývojové činnosti.

Z provozních prostředků bylo převedeno do FÚUP 2 000 000 Kč, které budou použity v roce 2026. Z grantových projektů bylo do FÚUP převedeno 576 318,50 Kč.

HV z roku 2024 byl převeden do rezervního fondu v částce 344 800,98 Kč.

Financování pro rok 2026 bylo schváleno Akademickým sněmem na LXVI. zasedání dne 9. prosince 2025 .

### 3. Doplnující informace k rozvaze a výkazu zisku a ztrát

Protokolem o majetku a závazcích, které přecházejí na veřejnou výzkumnou instituci, ze dne 30. ledna 2007, byl převeden do vlastnictví Archeologického ústavu AV ČR, Brno, v.v.i. majetek a další aktiva, závazky a další pasiva, ke kterým měla příslušnost hospodaření ke dni 31.12.2006 státní příspěvková organizace Archeologický ústav AV ČR, s dřívějším sídlem Královopolská 147, Brno, nyní Čechyňská 363/19, 602 00 Brno, IČ 68081758.

#### 1. Dlouhodobý hmotný a nehmotný majetek (v Kč)

Majetek	pozemky	budovy	stavby	energ. stroje	prac. stroje	přístř.	dopr. prostřed.	inventář	výp. technika	SW + ocenit. práva	ned. majetek	celkem
počáteční stav	19 993 739,58	350 823 267,29	2 016 931,00	5 812 031,01	449 872,08	45 522 553,34	8 068 979,00	10 545 125,33	9 942 303,26	6 313 228,23	0,00	459 488 030,12
+ přírůstky	0,00	5 145 863,29	0,00	0,00	0,00	1 528 895,61	325 400,00	0,00	4 154 026,80	0,00	14 074 185,70	25 228 371,40
- úbytky	0,00	0,00	0,00	0,00	0,00	253 946,00	1 730 656,00	0,00	128 826,00	210 207,00	14 074 185,70	16 397 820,70
koncový stav	19 993 739,58	355 969 130,58	2 016 931,00	5 812 031,01	449 872,08	46 797 502,95	9 583 723,00	10 545 125,33	13 967 504,06	6 103 021,23	0,00	471 238 580,82
<b>Oprávy</b>												
počáteční stav	0,00	53 548 228,00	844 134,00	341 970,00	449 872,08	35 521 202,38	6 402 811,00	8 224 182,59	9 431 414,85	5 184 829,80	0,00	119 748 644,70
+ vyřazení	0,00	0,00	0,00	0,00	0,00	253 946,00	1 730 656,00	0,00	128 826,00	210 207,00	0,00	2 323 635,00
+ opravy	0,00	7 035 307,00	76 920,00	576 360,00	0,00	3 702 130,10	1 018 380,00	932 220,00	1 023 334,00	620 592,00	0,00	14 985 243,10
koncový stav	0,00	60 583 535,00	921 054,00	918 330,00	449 872,08	38 769 386,48	5 690 535,00	9 156 402,59	10 325 922,85	5 595 214,80	0,00	132 410 252,80
Zůstat. cena	19 993 739,58	295 385 595,58	1 095 877,00	4 893 701,01	0,00	8 028 116,47	3 893 188,00	1 388 722,74	3 641 581,21	507 806,43	0,00	338 828 328,02

#### 2. Krátkodobé pohledávky

( v Kč )	k 31.12.2024 Brutto	k 31.12.2025 Brutto	k 31.12.2025 Korekce	k 31.12.2025 Netto
Pohledávky z obchodních vztahů	2 441 404	1 808 062	0	1 808 062
<i>Z toho – do lhůty splatnosti</i>	2 429 304	1 764 502	0	1 764 502
<i>- po lhůtě splatnosti</i>	12 100	43 560	0	43 560
<i>- z toho: nad 180 dnů PLS</i>	0	0	0	0
Pohledávky za zaměstnanci	43 790	5 165	0	5 165
Krátkodobé poskytnuté zálohy	964 936	712 940	0	712 940
Dohadné účty aktivní	1 108 885	1 903 733	0	1 903 733
Daně a poplatky	0	0	0	0
Daň z příjmu	0	0	0	0
Jiné pohledávky	8 750	12 737	0	12 737
Krátkodobé pohledávky celkem	4 567 765	4 442 637	0	4 442 637

#### 3. Krátkodobé závazky

**Archeologický ústav AV ČR, Brno, v. v. i.**  
Příloha k roční účetní závěrce za rok 2025

( v Kč )	k 31.12.2024	k 31.12.2025
<b>Závazky z obchodních vztahů</b>	<b>334 991</b>	<b>202 896</b>
Z toho dodavatelé:	334 991	202 896
-ve splatnosti	334 991	202 896
- po lhůtě splatnosti	0	0
Z toho ostatní závazky	0	0
<b>Dohadné účty pasivní</b>	<b>475 000</b>	<b>365 000</b>
<b>Závazky k zaměstnancům</b>	<b>3 331 328</b>	<b>3 296 746</b>
<b>Závazky vůči st.,DPH, SSZ, ZP</b>	<b>2 291 284</b>	<b>2 209 808</b>
<b>Krátkodobé přijaté zálohy</b>	<b>0</b>	<b>0</b>
<b>Jiné závazky</b>	<b>451 618</b>	<b>591 939</b>
<b>Celkem krátkodobé závazky</b>	<b>6 884 221</b>	<b>6 666 389</b>

**4. Časové rozlišení**

( v Kč )	k 31.12.2024	k 31.12.2025
<b>Náklady př. období</b>	<b>570 364</b>	<b>414 016</b>
<b>Výdaje př. období</b>	<b>282 825</b>	<b>309 741</b>
<b>Výnosy př. období</b>	<b>1 871 621</b>	<b>4 821 100</b>
<b>Příjmy př. období</b>	<b>0</b>	<b>0</b>

**5. Závazky ze sociálního zabezpečení a zdravotního pojištění**

Závazky ze sociálního zabezpečení a zdravotního pojištění činí 1 528 322 Kč (v 2024–1 682 675 Kč), ze kterých 1 055 534 Kč (v 2024 – 1 179 100 Kč) představují splatné závazky ze sociálního zabezpečení a 472 788 Kč (v 2024 – 503 575 Kč) představují splatné závazky ze zdravotního pojištění. Závazky ze sociálního a zdravotního pojištění byly v termínu do 31. ledna 2026 uhrazeny.

**6. Stát – daňové závazky**

Daňové závazky činí 681 486 Kč (2024 – 608 609 Kč), ze kterých 268 354 Kč (2024–316 786 Kč) je splatný závazek z titulu přímých daní zaměstnanců, 413 132 Kč (2024 – 291 823 Kč) je splatný závazek z titulu DPH. Daň z příjmů za rok 2025 bude 0 Kč.

**7. Změny ve jmění :**

	Vlastní jmění	Sociální fond	Rezervní fond	Fond účel.urč. prostředků	Fond reprodukce majetku
<b>K 1.1.2025</b>	337 044 421	511 825	13 396 528	2 416 835	211 052
<b>zvýšení 2025</b>	18 066 760	463 547	344 801	2 576 318	18 066 760
<b>snížení 2025</b>	16 189 823	445 286	0	2 416 835	18 277 812
<b>K 31.12.2025</b>	338 921 358	530 086	13 741 329	2 576 318	0

HV po zdanění za rok 2025 je ve výši 49 645 Kč.

V Brně dne 18.5.2026  
Zpracovala: Lenka Katolická, vedoucí THS  
Schválil: Mgr. Balázs Komoroczy, Ph.D., ředitel



Detail pozice zlatého šperku v kostrovém hrobě 2 langobardského pohřebiště na lokalitě Mušov-Roviny. Foto Z. Loskotová.