

---

# Hospodárske zázemie Mikulčíc

---

Sídelná štruktúra  
na strednom toku rieky Morava  
v 9. – 1. polovici 13. storočia

Marek HLADÍK



# Hospodárske zázemie Mikulčíc

Sídelná štruktúra na strednom toku rieky Morava  
v 9. – 1. polovici 13. storočia

**Pavel KOUŘIL**  
(ed.)

Práce vznikla v rámci Programu výzkumné činnosti  
Archeologického ústavu AV ČR Brno, v. v. i., na léta 2012–2017.  
Publikaci podpořila Ediční rada Akademie věd České republiky, Národní 3, 117 20 Praha 1

PROJET MORAVIA MAGNA



MORAVIA MAGNA

sous le patronage de  
UNION ACADÉMIQUE INTERNATIONALE  
BRUXELLES

UNION INTERNATIONALE DES SCIENCES PRÉHISTORIQUES  
ET PROTOHISTORIQUES  
(C.I.P.S.H - U.N.E.S.C.O)

© Marek HLADÍK 2013

ISBN 978-80-86023-44-1  
ISSN 1804-1345

ARCHEOLOGICKÝ ÚSTAV  
AKADEMIE VĚD ČESKÉ REPUBLIKY  
BRNO 2014

SPISY ARCHEOLOGICKÉHO ÚSTAVU AV ČR

BRNO 48

2014

# Hospodárske zázemie Mikulčíc

Sídelná štruktúra na strednom toku rieky Morava  
v 9. – 1. polovici 13. storočia

**Marek HLADÍK**

S príspevkami M. Látkovej a J. Šušolovej et al.

ARCHEOLOGICKÝ ÚSTAV  
AKADEMIE VĚD ČESKÉ REPUBLIKY  
BRNO 2014

Recenzovali:

prof. Mgr. Jiří Macháček, Ph.D.  
PhDr. Peter Šalkovský, DrSc.

*„Let us think the unthinkable, let us do the undoable.  
Let us prepare to grapple with the ineffable itself, and see if we may  
not eff it after all“*

(Douglas Adams 1987)

**- MOJEJ RODINE -**

# OBSAH

1. Úvod .....	8
2. Teoretické a metodologické východiská, ciele výskumu .....	II
2.1 Teoretické východiská výskumu .....	II
2.1.1 Kultúra a sociálna realita .....	II
2.1.2 Paradigma .....	12
2.1.3 Teória systémov .....	15
2.1.4 Retrodikcia a predikcia .....	16
2.1.5 Priestor a krajina .....	16
2.1.6 Čas .....	18
2.2 Metóda výskumu .....	19
2.3 Objektové ciele výskumu a testované hypotézy .....	22
3. Štruktúra práce a metodika výskumu .....	25
3.1 Definovanie pojmov .....	25
3.2 Postup výskumu .....	26
3.3 Funkčné ciele výskumu .....	28
4. Osídlenie a štruktúra osídlenia – definícia a vymedzenia .....	29
4.1 Štruktúra času – časové vymedzenie .....	29
4.2 Priestorová štruktúra – geografické vyčlenenie skúmaného územia .....	30
4.3 Funkčná štruktúra .....	32
5. Prírodné prostredie (ekoparametre) .....	34
5.1 Prírodné prostredie a včasnostredoveké aglomerácie .....	36
5.2 Hydrológia .....	39
5.3 Geomorfológia .....	40
5.4 Geológia a pedológia .....	42
5.5 Vegetácia .....	44
5.6 Klíma .....	45
6. Osídlenie povodia stredného toku Moravy vo včasnom stredoveku – všeobecný model (testované hypotézy) a prvý predbežný model .....	46
6.1 História výskumu .....	46
6.2 Stav bádania a pramenná báza .....	48
6.3 Všeobecný model (testované hypotézy) .....	50
6.3.1 Povodie stredného toku Moravy .....	51
6.3.2 Zázemie Mikulčíc .....	53
6.3.3 Okolie hradísk Sudoměřice – Hrádky a Skalica – Kalvária .....	57
6.3.4 Povodie Myjavy .....	60
6.3.5 Komunikácie .....	62
6.3.6 Hypotéza kumulácie sídlisk v širšom zázemí centrálnych miest .....	66
6.3.7 Hypotéza o zahusťovaní a diferenciacii sídelnej siete v 9. storočí a jej kolapse v 10. storočí .....	67
6.3.8 Hypotéza o vplyve niektorých ekoparametrov na štruktúru sídelnej siete .....	69
6.4 Prvý predbežný model .....	72
6.4.1 Charakteristika modelu .....	73
6.4.2 Postup pri tvorbe modelu .....	74
6.4.3 Výsledný model .....	87

<b>7. Výskum osídlenia južnej časti Dolnomoravského úvalu vo včasnóm stredoveku (testovanie modelov)</b> .....	<b>III</b>
7.1 I. fáza terénnych aktivít.....	III
7.1.1 Metodika.....	III
7.1.2 Výsledky .....	II3
7.2 Archeologické dáta a prvé externé testovanie predikčných modelov.....	II7
7.3 II. fáza terénnych aktivít.....	I26
7.3.1 Metodika a výsledky .....	I26
7.3.1.1 Moravská Nová Ves – Padělky od vody .....	I26
7.3.1.2 Mikulčice – Valy – severozápadné podhradie (plocha č. 82) .....	I29
7.3.1.3 Mikulčice – Trapíkov (plocha M17).....	I31
7.3.1.4 Mikulčice – Podbřežníky .....	I34
7.3.1.5 Moravská Nová Ves – Za hřištěm .....	I35
7.3.1.6 Lužice – Vývadilky .....	I36
7.4 Výskum na severnom Záhorí.....	I37
7.4.1 Metodika.....	I37
7.4.2 Výsledky.....	I37
<b>8. Južná časť Dolnomoravského úvalu vo včasnóm stredoveku – syntézy, interpretácie a modely</b> .....	<b>I40</b>
8.1 Syntéza dát .....	I40
8.2 Interpretácia výsledkov .....	I44
8.3 Výsledky výskumu, diskusia, osídlenie ako systém a naratívny model .....	I59
8.3.1 Diskusia .....	I61
8.3.2 Hospodárske zázemie centra ako systém alebo naratívny model.....	I71
8.3.2.1 Ekonomická rovina – subsistenčný, technologicko-remeselnícky a obchodný/komunikačný subsystém.....	I72
8.3.2.2 Sociálna rovina – sociálny, projekčný/symbolický subsystém.....	I81
8.3.2.3 Vývoj osídlenia .....	I90
<b>9. Záver</b> .....	<b>I93</b>
<b>Pramene a literatúra</b> .....	<b>I96</b>
<b>Résumé</b> .....	<b>222</b>
<b>Prílohy</b> .....	<b>228</b>
1. Vyhodnotenie rastlinných zvyškov z lokality Mikulčice – plocha 100, rez opevnením <i>Michaela Látková</i> .....	229
2. Vyhodnotenie rastlinných zvyškov z lokality Mikulčice – plocha M17, sídlisko Trapíkov <i>Michaela Látková</i> .....	235
3. Mikulčice – Trapíkov, mikromorfologický popis a exoskopická pozorování <i>Jana Šušolová – Roman Hadacz – Veronika Králová – Peter Dundek – Daniel Volařík</i> .....	250
<b>Obrazová Príloha</b> .....	<b>261</b>



# I. ÚVOD

Základom výskumu, ktorého výstupom je predkladaná práca, je vymedzenie archeológie, ktoré uvádza E. Neustupný. Archeológia je odbor, ktorý sa zaoberá určitým segmentom ľudského sveta založenom na artefaktoch. Špeciálne sa archeológia zaoberá ľudským svetom minulosti na základe archeologických prameňov; jej základnými problémami je rozpoznanie štruktúry minulého ľudského sveta a opísanie („vylíčení“) jeho udalostí (*Neustupný 2007b, II*). Toto jednoduché vymedzenie archeológie zahŕňa v sebe podľa môjho názoru všetky body rozhodujúce na definovanie archeológie ako ucelenej samostatnej vednej disciplíny, teda ako logicky skĺbeného celku (teoretického systému). Definuje prostriedok a cieľ (predmet) výskumu a akcentuje význam priestoru (ľudský svet, artefakt) a času (minulý ľudský svet, minulé udalosti vs. súčasný prameň) v procese poznávania, ako aj vzťah štruktúry a udalosti. Priestor a čas už od nepamäti určujú pohľad tak jednotlivcov, ako aj celých komunít na svet a ich osobné bytie v ňom. Ľudské pozorovania alebo výpoved' (od náboženského až po vedecké) sa realizujú v určitom priestore a čase. Vzťah človeka k svetu prešiel v minulosti zložitým vývojom. Kedysi dávno na počiatku dejín človek na svete nielen žil, ale doň aj patril. V priebehu tisícročí si budoval a upevňoval svoje postavenie a zbavoval sa závislosti od svojho okolia – tým sa z neho tiež vyčleňoval (*Sokol 1998, 259*). Súčasťou tohto vyčleňovania bol aj vývoj vzťahu človeka k priestoru a času (svetu) – od všeobjímajúceho priestoru mýtického času, v ktorom bolo ponorené ľudské bytie, až po abstraktný analytický priestor „mimo času“ („postmoderný“ priestor a čas oddelený od hmoty), ktorý človek naivne oddeľuje od svojho bytia. Ako už z titulu práce vyplýva, priestor a čas hrali rozhodujúcu úlohu v celom realizovanom výskume. Čas a priestor hrajú podľa môjho názoru rozhodujúcu úlohu pri akomkoľvek archeologickom výskume. Predovšetkým z hľadiska metodi-

ky výskumu však ide o to, do akej miery je preberanie téz o priestore a čase (svete) postavené na intuícii alebo na poznaní a aplikovaní teoretických a metodologických východísk. Z dôvodu budovania čo najpevnejších základov výskumu venujem druhú až štvrtú kapitolu práce podrobnejšiemu vysvetleniu teoretických a metodologických východísk, ďalej definovaniu hlavných cieľov výskumu a z toho vyplývajúcej metodiky aplikovanej pri výskume. K napísaniu na prvý pohľad rozsiahlejších, tzv. „úvodných“ častí práce (väčšinou považovaných len za nutné zlo, ktoré treba so ctou prekonať) ma priviedli predovšetkým práce E. Neustupného a J. Macháčka. Aj keď sa úplne nestotožňujem s niektorými ich východiskovými tézami (mám na mysli predovšetkým teoretické východiská E. Neustupného, podrobnejšie rozoberám nižšie), títo autori dokazujú, povedané slovami E. Neustupného, že archeologická empiria sa pohybuje úplne v oblasti prameňov a sama osebe nemôže prispieť k rekonštrukcii živého sveta minulosti a že teória nie je možná bez empirie, ale tiež to, že empiria nie je predstaviteľná bez teoretickej zložky (*Neustupný 2010, 24*). Len znalosť metodológie vedy umožňuje systémovo sa orientovať vo výskumnej práci, ako aj náležite rozumieť interpretácii výsledkov vedeckých výskumov (*Obrana 2010, 12*).

Opodstatnenosť teoretických a metodologických diskurzov v úvodných častiach práce, ktoré na prvý pohľad nesúvisia s jej cieľom, vychádza podľa môjho názoru zo samotnej podstaty archeológie, ktorá sa dlhodobo profiluje ako disciplína stojacia na pomedzí sociálnych vedných disciplín a empirických vied. Úlohu teórie musíme chápať v rámci širšieho ideologického diskurzu. Tento nedefinuje len metodiku a ciele výskumu, ale ovplyvňuje aj širšie sociokultúrne a akademické stanoviská bádateľov. „Therefore theory cannot die, but it can change direction and its role and relative importance may change in the process.“ (*Kristiansen 2011, 73*). Vzhľadom na skutočnosť, že

predložená práca je sumarizáciou výsledkov výskumu, ktorý som realizoval v rámci svojho doktorandského štúdia (*Hladík 2012a*), a ako taká predstavuje len akýsi „úvod“ do ďalšej odbornej práce, považoval som za potrebné venovať priestor aj teoretickým a metodologickým východiskám v širšom rámci.

Výskum zameraný na osídlenie v určitom definovanom priestore (regióne) a čase (perióde) sa začal v archeológii v zásadnej miere rozvíjať spolu s rozvojom procesuálnej paradigmy v priebehu druhej polovice 20. storočia (*Bernbeck 1997, 153; Kuna a kol. 2004, 463*). Zameranie pozornosti na túto problematiku sa rozvíjalo v rámci sídelnej archeológie rôznych foriem (porovnaj *Kuna a kol. 2004, 446*). K výraznému rozvoju výskumov regiónu (v protiklade k jednotlivej lokalite alebo územiu celej kultúry) v sídelnej archeológii došlo predovšetkým od 60. rokov 20. storočia (*Bernbeck 1997, 154; Johnson 1977, 479; Kuna a kol. 2004, 464*). V stredoeurópskom regióne sa pohľad na „sídelný priestor“ ako na priestor jednotiek, ktoré majú reálnu funkciu v určitom sídelnom systéme, prvýkrát uplatňuje predovšetkým v prácach H. Jankuhna (*1977*) – nemecká sídelná archeológia. V slovenskej a českej archeológii sa začal „regionálny prístup“ výraznejšie uplatňovať až v priebehu 80. rokov minulého storočia (napr. *Beneš 1991; Čaplovič 1989; Dresler – Macháček 2008; Gojda 2000, 87-91; 2004; Horňák – Stegmann-Rajtár 2007; 2008; König 2007; Kuna a kol. 2004, 464*, s literatúrou; *Poláček 1999a; 2008a; 2009; Ruttkay, A. 1985b; 2006; Ruttkay, M. 1993; 1996; Šalkovský 1980; 1988; 2011; Wiedermann 2001; Wiedermann et al. 2006*). V tejto práci nadväzujem na predošlé výskumy a pokúsim sa prispieť k poznaniu obrazu osídlenia strednej Európy vo včasnom stredoveku. Priestor, na ktorý zameriam svoju pozornosť (severná časť Záhoria a juhovýchodná Morava – pozri kap. 4.), predstavoval vo včasnom stredoveku územie, na ktorom dochádzalo od prelomu 5. a 6. storočia k usadzovaniu sa a koncentrácii slovanského obyvateľstva (pozri napr. *Fusek 2008a; Jelínková 1990; Klanica 1986; Galuška 2001*). V priebehu storočí tu vzniklo jedno z kryštalizačných ja-

dier Veľkej Moravy. Na prelome 9. a 10. storočia sa v súvislosti s geopolitickými zmenami v strednej Európe mení aj postavenie tohto geografického priestoru (pozri napr. *Hladík – Poláček – Škojec, 2008; Měřínský 1986a; Wihoda 2006*). Po „prechodnom“ období v 10. storočí a po pripojení Moravy k Čechám a Slovenska k Uhorsku sa stalo sledované územie periférnou oblasťou priemyslovského štátu (priemyslovej Moravy) a uhorského štátu (arpádovského Nitrianska) (česko-uhorská hranica sa konštituovala na rieke Morava, pozri napr. *Steihübel 2004, 211, 305-310; Žemlička 2006, 76-77*). Organizácia moravských priemyslovských údelov a hradských provincií arpádovského Nitrianska (komitátov) aj hraničná poloha regiónu určovali jeho primárne obrannú funkciu českého priemyslovského štátu proti arpádovskému Uhorsku, prípadne proti Východnej bavorskej marke a naopak (napr. *Steihübel 2004, 239-242, 305-310*). Táto funkcia pretrvala až do neskorého stredoveku (napr. *Měřínský 2008*). Východná polovica (severné Záhorie) stredného Pomoravia vykazovala až do začiatku 13. storočia znaky nárazníkovej zóny (konfínia, „zem nikoho“) so slabým osídlením (napr. *Jan 2008; Hoferka 2008*). Politické, spoločenské a hospodárske zmeny na prelome 12. a 13. storočia priniesli stabilizáciu sídelnej siete, vznik prvých mestských útvarov, rozvoj cestnej siete, dobudovania farskej organizácie a ďalšie sprievodné javy (*Hoferka 2006; Jan 2003; Janšák 1960; 1961; 1964a; 1964b* všeobecne *Klápště 2005*; pozri aj *Kordiovský 2008; Marsina 2003; Měřínský 2008; Procházka 2008; Ruttkay, A. 1983; Ruttkay – Slivka 1985; Slivka 1998*).

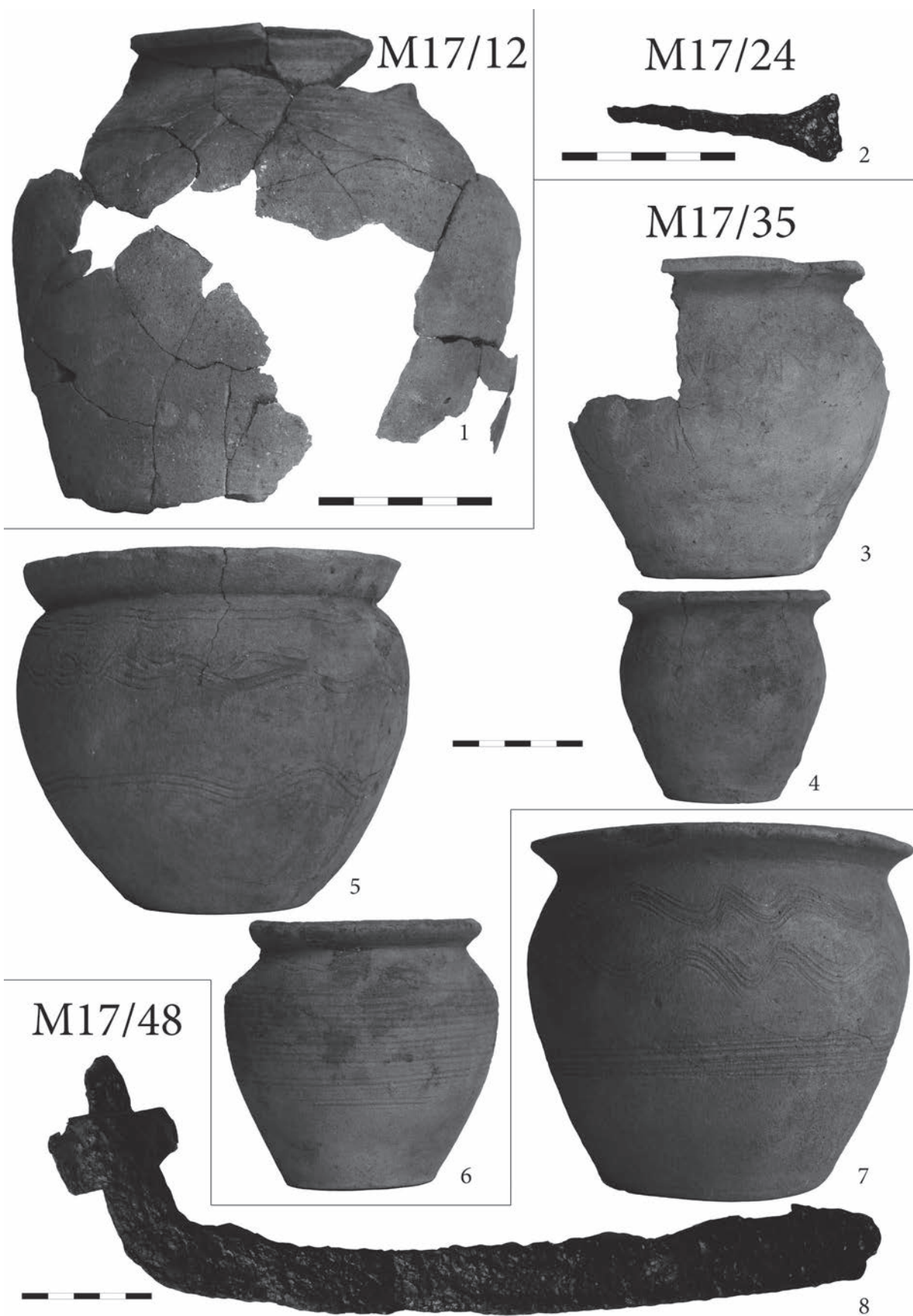
Výskum je teda zameraný na významný región včasnostredovekej strednej Európy. Uvedený priestor má všetky predpoklady na to, aby sa stal vhodným modelovým regiónom na riešenie problematiky štruktúry a vývoja včasnostredovekej sídelnej siete v strednej Európe.

Už pri definovaní témy „*Hospodárske zázemie Mikulčíc*“ som mal na zreteli potrebu konkrétnejšieho vymedzenia skúmaného priestoru. Termín „stredný tok rieky Morava“ použitý v podnápise práce nevymedzuje

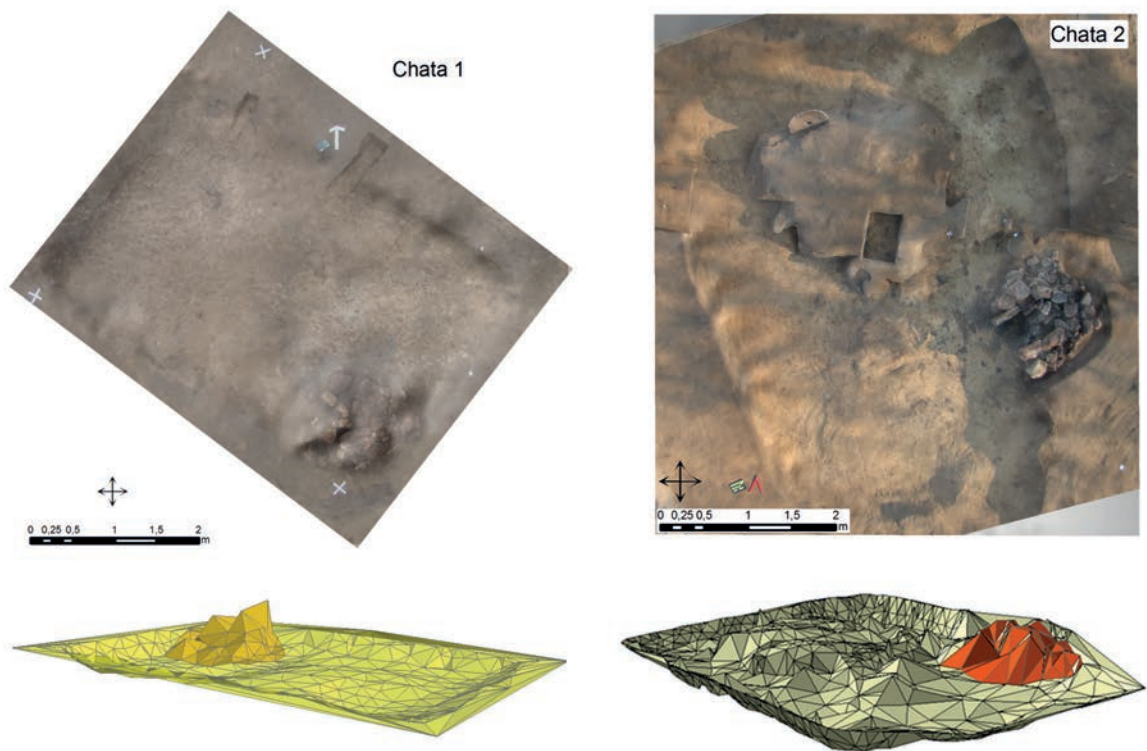
skúmaný priestor presne. Z pohľadu súčasnej geopolitickej situácie ide o „slovensko-moravské pohraničie“. Ak by sme pracovali s týmto termínom, bola by oprávnená výčitka, že z historického pohľadu môžeme hovoriť o anachronizme. V termíne absentuje vedomosť o zložitom vývoji hranice v geografickom priestore, ako aj vedomosť o vývoji vnímania hranice v mentálnom chápaní človeka (Slivka 2004). Použitie termínov zo súčasnej geopolitickej mapy je však vhodné pre rýchlejšiu orientáciu, predovšetkým poukazuje na charakter (úskalí) výskumu v dnešnej pohraničnej oblasti (napriek intenzívnym integračným a globalizačným procesom). Rozdiel medzi územím Slovenskej republiky (Záhorie) a územím Českej republiky (juhovýchodná Morava) je citeľný predovšetkým v intenzite a kvalite predchádzajúcich výskumov. Táto skutočnosť určuje kvalitu údajov vstupujúcich do výskumu, a tým ovplyvňuje aj metodiku výskumu (pozri kap. 3). Pre konkrétnejšie geografické vymedzenie skúmaného priestoru by sme mohli použiť termín „južná časť Dolnomoravského úvalu vo včasnom stredoveku“. Tento budem používať v celej práci na označenie skúmaného regiónu. Aj v tomto prípade ide o určité zjednodušenie, ku ktorému som nútený čisto z praktických dôvodov. Presné vymedzenie záujmového územia sa nachádza v kapitole 4.2 – „Priestorová štruktúra – geografické vyčlenenie skúmaného územia“.

Prostriedkom skúmania sú archeologické pramene – pozostatky po ľudských aktivitách (artefakty), ktoré môžeme zaradiť z časového hľadiska do 6. až začiatku 13. storočia (rs.I – rs/vs.). Pozornosť budem venovať všetkým doloženým zložkám sídelných areálov (komponentom sídelnej siete) (Neustupný 1986b, 226; 1994). Výskum by mal priniesť komplexnejší celkový pohľad na sídliskový vývoj v danom priestore – „konštrukciu jednej časti obrazu živého sveta minulosti“. Pojem „konštrukcia obrazu živého sveta“ používam na zdôraznenie skutočnosti pregnantne vystihnutej D. Třeštíkom – „*Dějiny při tom byly (a dodnes bohužel jsou) považovány za totožné s minulostí, historikové (a archeologové) se jaksi*

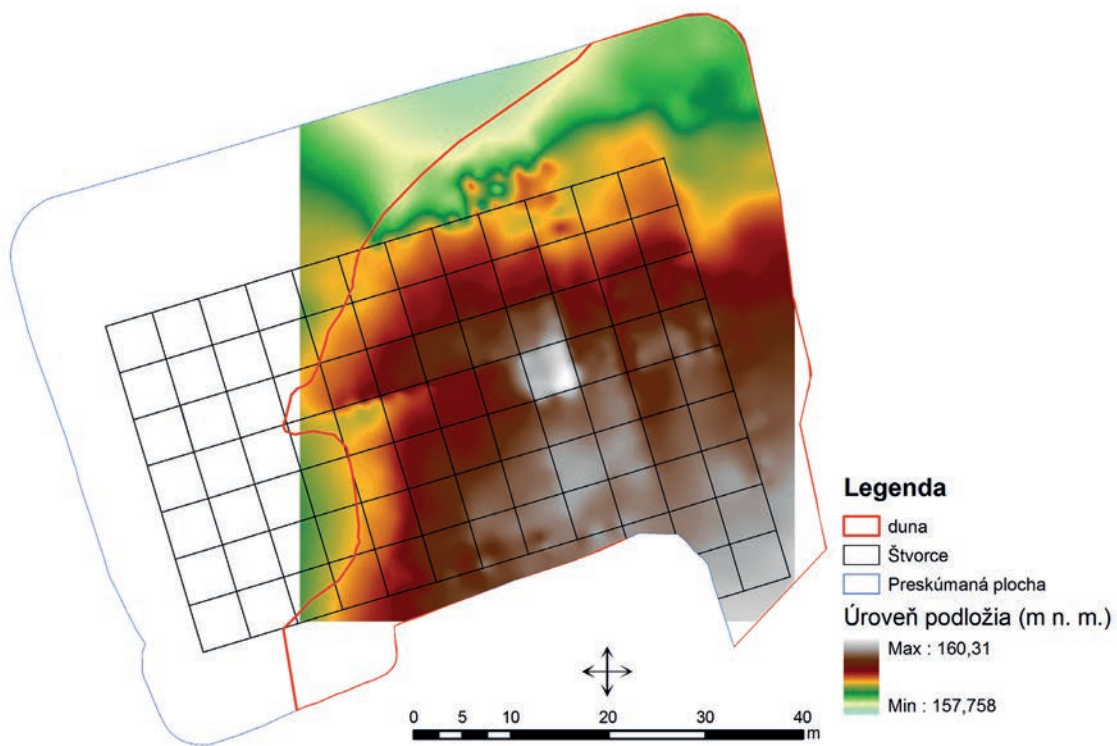
*samozřejmě domnívali, že svou prací přímočaře rekonstruují minulou skutečnost. Nikdy by nepřiznali, že jediné, co mohou skutečně dělat, je konstruování a ne rekonstruování obrazů, tedy napodobenin minulé skutečnosti, ne skutečnosti samotné“ (Třeštík 2001, 357). Preto považujem tento termín za vhodnejší ako pojem „rekonštrukcia živého sveta“, ktorý používa vo svojich prácach E. Neustupný. Jedným z konečných cieľov archeológie je podľa môjho názoru (v zhode s definíciou E. Neustupného) opísanie („*vyličení*“) udalostí (Neustupný 2007b, II). Rozprávanie (opis) udalostí je vždy rozprávaním, neoživuje tieto udalosti. Prežitok, ktorý vystupuje spod rúk archeológa, nie je totožný s prežitkom účinkujúcich. Archeológia triedi, zjednodušuje, organizuje, skracaje jedno storočie na stranu a táto syntéza rozprávania nie je o nič menej spontánna ako syntéza našej pamäti, keď si vybavujeme posledných desať rokov, ktoré sme prežili (porovnaj Veyne 2010, 12).*



TAB. 4 Mikulčice – Trapíkov. Výskum M 17



**Obr. 102** Mikulčice – Trapíkov. Digitálne výškopisné modely prekryté ortofotografiami a 3D modely (TIN – Triangulated Irregular Network) pozostatkov obydlí



**Obr. 103** Mikulčice – Trapíkov. Rozsah pieskovej duny (podlažie) a jej nadmorská výška zdokumentovaná pri výskume

**Mgr. Marek Hladík, Ph.D.**

**Hospodárske zázemie Mikulčíc**

Sídelná štruktúra na strednom toku rieky Morava  
v 9. – 1. polovici 13. storočia

**Vydal:** Archeologický ústav AV ČR, Brno, v. v. i. v roce 2014

**Edice:** Spisy Archeologického ústavu AV ČR Brno Svazek 48 ISSN 1804-1345

**Jazykové korektury:** Anetta Letková

**Anglický překlad:** Matúš Benkovič

**Grafická úprava, sazba:** Azu design s.r.o.

**Návrh obálky:** Natália Valachovičová

**Grafika, kresby:** Marek Hladík, Jaroslav Škojec

**Tisk:** Azu design s.r.o.



MORAVIA MAGNA

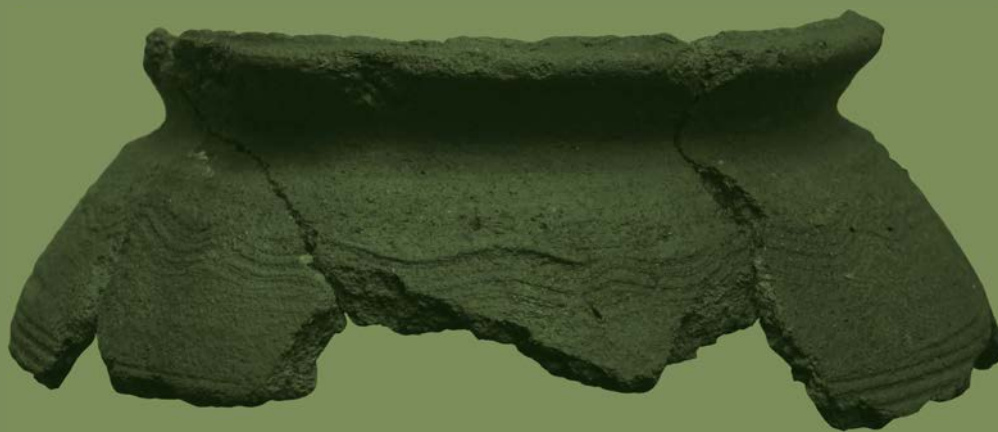
All rights reserved

ISBN: 978-80-86023-44-1

Copyright © 2014 by

Archeologický ústav AV ČR, Brno, v. v. i.

I. vydání



MORAVIA MAGNA

**ISBN 978-80-86023-44-1**

SPISY ARCHEOLOGICKEHO USTAVU

AVCRBRN048

2014