

Doba železná

Iron Age

Brno (k. ú. Bosonohy, okr. Brno-město)
Ul. Křivánky, ul. Horynova, parc. č. 2227/41–2227/43, 2227/66, 2226/68.

Horákovská skupina. Sídliště. Plošný odkryv. Záchraný výzkum.
AMČR: M-202503098.

Lokalizace: WGS-84: 49.1770406N, 16.5388631E

V průběhu srpna a září loňského roku proběhl záchraný výzkum během výstavby první etapy bytových domů v rámci „Rezidence Slunečná“. Lokalita se nachází na mírném jihovýchodním nezastavěném svahu za skladovacími prostory za ulicí Křivánky. Podařilo se zde odkrýt téměř sto objektů horákovské skupiny, které se koncentrovaly především v jižní části staveniště. Kromě množství kůlových jam a několika zásobnic byly dokumentovány také tři až čtyři zemnice (obr. 1) a snad také jeden výrobní objekt. V zásypu jedné zásobní jámy se nacházela značně degradovaná dětská kostra (obr. 2). Mezi nálezy se objevuje soubor několika přeslenů (obr. 3), zlomky strusky a bronzová či železná spona. Výzkum ještě nebyl uzavřen, v příštích letech by mělo dojít k dalším zemním pracím v souvislosti s druhou etapou výstavby bytových domů, inženýrských sítí a rodinných domů.

Literatura

AMČR: Záznam M-202503098 [cit. 2026-03-24]. Archeologická mapa České republiky. Dostupné z: <https://amcr.aiscr.cz/id/M-202503098>.



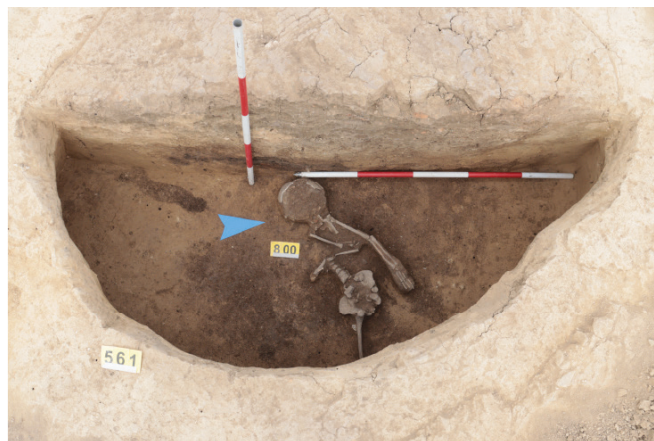
Obr. 1. Brno – ulice Křivánky, Horynova. Zemnice 544 se zásobní jámou 572. Foto J. Zubalík.

Fig. 1. Brno – Křivánky, Horynova streets. Sunken hut 544 with storage pit 572. Photo by J. Zubalík.

Summary

In 2025, a rescue archaeological excavation was conducted in Křivánky Street (Bosonohy cadastral area, Brno-City District) during the construction of new apartment buildings. The excavation uncovered a previously unknown the Early Iron Age settlement (Fig. 1–3).

Jiří Zubalík



Obr. 2. Brno – ulice Křivánky, Horynova. Pohřeb dítěte v zásypu zásobní jámy 561. Foto J. Zubalík.

Fig. 2. Brno – Křivánky, Horynova streets. Child burial in the fill of storage pit 561. Photo by J. Zubalík.



Obr. 3. Brno – ulice Křivánky, Horynova. Přeslen z výplně objektu 552. Foto J. Zubalík.

Fig. 3. Brno – Křivánky, Horynova streets. Spindle whorl from the fill of feature 552. Photo by J. Zubalík.

Brno (k. ú. Bosonohy, okr. Brno-město)

Ul. Křivánky, parc. č. 2227/141.

Horákovská skupina. Sídliště. Plošný odkryv. Záchranný výzkum.
AMČR: M-202504975.

Lokalizace: WGS-84: 49.1769283N, 16.5379683E

Na parcele těsně sousedící s výstavbou bytových domů „Rezidence Slunečná“ proběhla v prosinci skrývka pro rodinný dům. Záchranný archeologický výzkum zachytil pokračování sídliště horákovské skupiny zkoumané v létě téhož roku (viz zpráva výše). Bylo zjištěno devět objektů, především část zemnice a dvě zásobní jámy.

Literatura

AMČR: Záznam M-202504975 [cit. 2026-03-24]. Archeologická mapa České republiky. Dostupné z: <https://amcr.aiscr.cz/id/M-202504975>.

Summary

In 2025, a rescue archaeological excavation was carried out in Křivánky Street (Bosonohy cadastral area, Brno-City District) during the construction of a new family house. The excavation revealed another part of the Early Iron Age settlement investigated on the neighbouring plot in the summer of 2025.

Jiří Zubalík

Brno (k. ú. Holásky, okr. Brno-město)

Ul. Výmlatiště; „Na Křížích“, parc. č. 2366.

Horákovská skupina. Sídliště. Plošný odkryv. Záchranný výzkum.
AMČR: M-202405137.

Lokalizace: WGS-84: 49.1466714N, 16.6464369E

Během stavební akce „Rodinné bydlení Brno-Tuřany-Holásky“ byly v letech 2024–2025 zachyceny objekty rozsáhlého halštatského sídliště. Horákovskou komponentu tvořily základy sloupových staveb (obr. 4), zemnice, zásobní jámy a palisádové žlaby. Ze zemnice pochází nález jehlice se svinutou hlavicí a z povrchových vrstev bronzová loďkovitá spona, analogická moravským exemplářům z Horákova a Olbramovic (srov. Říhovský 1993, Taf. 15: 153–154). Keramika datuje lokalitu předběžně do rozmezí fází Ha C1–D1.

Literatura

AMČR: Záznam M-202405137 [cit. 2026-03-24]. Archeologická mapa České republiky. Dostupné z: <https://amcr.aiscr.cz/id/M-202405137>.
Říhovský, J. 1993: *Die Fibeln in Mähren. Prähistorische Bronzefunde XIV(9)*. Stuttgart: Steiner.

Summary

Several features belonging to an extensive Hallstatt settlement were recorded during the ‘Family Housing Brno-Tuřany-Holásky’ construction project (Holásky cadastral area, Brno-City District) in 2024–2025. The Horákov group comprised the remains of post-built structures (Fig. 4), sunken huts, storage pits, and palisade trenches. The pottery preliminarily dates the site to the Ha C1–D1 phases.

Petr Kos

Brno (k. ú. Štýřice, okr. Brno-město)

Ul. Polní, parc. č. 456/3, 433/1.

Horákovská skupina. Sídliště. Plošný odkryv. Záchranný výzkum.
AMČR: M-202400967.

Lokalizace: S-JTSK: S12: -599168.5086, -1161823.5937; S14: -599163.1495, -1161806.6503

V roce 2025 bylo dokončeno zpracování výzkumu při stavbě „Rekonstrukce horkovodu Staré Brno v úseku HJ2/02 – šachta HJ38 (oblast ulic Táborského nábřeží, Ludmily Konečné, Polní, Vojtova, Havlenova)“. Terénní část výzkumu probíhala s přestávkami od dubna do října 2024. Obecně k výzkumu viz Přehled výzkumů 67/2 oddíl Středověk a novověk (Sedláčková et al. 2025).

V sondách S12 a S14 při ulici Polní byly výzkumem zachyceny dvě sídlištní jámy, které můžeme na základě materiálu získaného z jejich výplní zařadit k horákovské skupině (obr. 5). Tyto nálezy zcela zapadají do dosud známého obrazu osídlení tohoto prostoru – v nejbližším okolí byly doklady osídlení lidem horákovské skupiny zjištěny například v areálu dnešní Nemocnice Milosrdných bratří nebo v okolí dnešních domů Vídeňská 18. Rozsáhlé sídliště čítající několik desítek objektů typu zásobních jam, ale třeba i sklípků známe z prostoru křižovatky ulic Vojtovy a Grmelovy (Grünseisen et al. 2021, 262–265).



Obr. 4. Brno – ulice Výmlatiště. Halštatské ohniště s akumulačními kameny se základy nadzemní konstrukce. Foto P. Kos.

Fig. 4. Brno – Výmlatiště Street. Hallstatt fire pit with heat-retaining stones and the foundations of an above-ground structure. Photo by P. Kos.



Obr. 5. Brno – ulice Polní. Nálezy horákovské skupiny ze sondy S14. Foto Archaia Brno z. ú.

Fig. 5. Brno – Polní Street. Finds of the Horákov group from trench S14. Photo by Archaia Brno.

Literatura

AMČR: Záznam M-202400967 [cit. 2026-03-24]. Archeologická mapa České republiky. Dostupné z: <https://amcr.aiscr.cz/id/M-202400967>.

Sedláčková, L., Kuklová, K., Nerudová, Z., Zůbek, A. 2025: *Nálezová zpráva o provedení záchranného archeologického výzkumu při stavbě „Rekonstrukce horkovoďu Staré Brno v úseku HJ2/02 – šachta HJ38 (oblast ulic Tábořského nábreží, Ludmily Konečné, Polní, Vojtova, Havlenova)“*. Rkp. nálezové zprávy M-TX-202600014 [cit. 2026-01-19]. Uloženo: Archiv nálezových zpráv Archeologického ústavu AV ČR, Brno, v. v. i. DOI: 10.60585/M-TX-202600014. Dostupné také z: Digitální archiv Archeologické mapy České republiky <https://doi.org/10.60585/M-TX-202600014>.

Grünseisen, J., Kolařík, V., Sedláčková, L. 2021: Brno (k. ú. Štýřice, okr. Brno-město). *Přehled výzkumů* 62(1), 262–265.

Summary

As part of the reconstruction of the heating network in Polní Street (Štýřice cadastral area, Brno-City District), two settlement pits of the Horákov group were recorded (Fig. 5).

Lenka Sedláčková

Dambořice (okr. Hodonín)

„Padělky“, severně od místní části „Pod Starým“, parc. č. 3446/1, 3447/1.

Doba laténská. Izolovaný pohřeb. Sonda. Záchranný výzkum. AMČR: M-9002591A, M-202500026-N00527, M-202500026-N00538, M-202500026-N00539.

Lokalizace: S-JTSK: -576471.264, -1182951.559

Dne 1. září 2025 ohlásili občanskí spolupracovníci Archeologického ústavu AV ČR, Brno, v. v. i., (M. Kobylka, L. Kotásek a M. Hanzalík) nález kovového předmětu a fragmentů dlouhých

kostí, které byly objeveny během preventivního detektorového průzkumu. Následná revize prokázala přítomnost silně narušeného kostrového pohřbu na úrovni geologického podloží (hl. 40 cm). Za účelem exkavace nálezu byla vytyčena zjišťovací sonda o rozměrech 2 × 2,55 m, orientovaná na střed nálezové situace. Skryvka byla provedena na úroveň horní hrany geologického podloží (hl. 40 cm). Na této niveletě nebyla identifikována hranice hrobové jámy ani jiné zahluobené struktury; patrné byly pouze negativy recentní orby, probíhající v ose orientace skeletu (obr. 6: C).

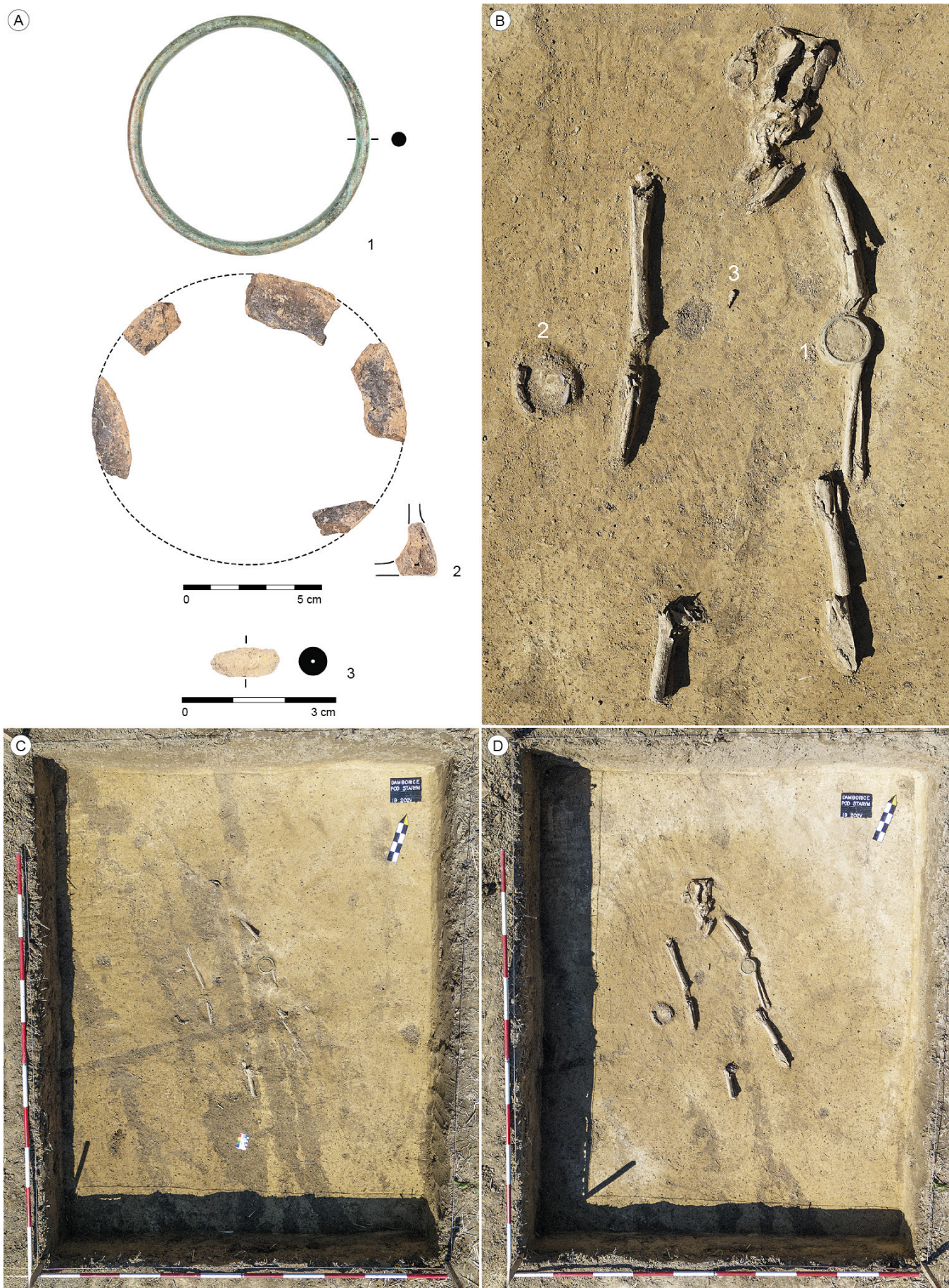
Velmi špatně dochované kosterní pozůstatky (<25 %) adultního jedince ve věku 20–25 let byly umístěny ve směru SZ–JV, v natažené poloze, s horními končetinami podél těla, lebkou na levé straně a obličejem směřujícím k východu (obr. 6: B, D). Z neurocrania se zachovaly zlomky levé temenní, spánkové, lícni a čelní kosti a několik indiferentních fragmentů. Dochovala se levá dolní čelist a následující zuby: 24 (horní PM1 sin), 26 (horní M1 sin), 27 (horní M2 sin), 32 (dolní I2 sin), 33 (dolní C sin), 34 (dolní PM1 sin), 35 (dolní PM2 sin), 36 (dolní M1 sin), 37 (dolní M2 sin), 38 (dolní M3 sin), 45 (dolní PM2 dx). Z levé horní končetiny se zachovaly zlomky klíční kosti a diafýzy pažní, vřetenní a loketní kosti a jedné záprstní kosti; z pravé horní končetiny diafýza pažní kosti a zlomky vřetenní a loketní kosti. Z dolních končetin se zachovala proximální část diafýzy pravé a levé stehenní kosti a zlomky levé holenní kosti. Nalezen byl také menší počet fragmentů kostí, které se nepodařilo blíže specifikovat. Na základě rozměrů minimálního a maximálního průměru diafýzy pravé pažní kosti se pravděpodobně jedná o jedince ženského pohlaví.

V rámci pohřební výbavy byly *in situ* zdokumentovány tři artefakty (obr. 6: A, B):

1. Kovový náramek (AMČR 2): jednoduchý, uzavřený náramek kruhového průřezu ze slitiny mědi. Nález byl situován v oblasti levého lokte (obr. 6: A1, B1). Rozměry: vnější průměr 85,18 mm, vnitřní průměr 74,96 mm, tloušťka 3,79 mm, hmotnost 6,67 g. Prvkové složení v %: Cu 77,7, Sn 5,9, Pb 14,9, Sb 0,05, Zr 0,02, Ni 0,02, Fe 1,2, Ti 0,14.
2. Keramická nádoba (AMČR 3): fragmentárně dochovaná nádoba se nacházela cca 15 cm vně od pravého lokte (obr. 6: A2, B2). Rozměry: tloušťka stěny 9,07 mm, tloušťka dna 6,16 mm, předpokládaný průměr dna 140–150 mm.
3. Keramický korálek (AMČR 4): válcovitý korálek objevený během preparace hrudního koše (obr. 6: A3, B3). Rozměry: délka 12,55 mm, tloušťka 4,49 mm, hmotnost 0,39 g.

Poloha nálezu se nachází na mírně svahovitém (do 10°) jižním výběžku (orientace V–J/JZ), přibližně 192 m n. m., na pravém břehu vodního toku Spálený potok. Na základě nálezové situace, polohy a orientace jedince, stejně jako typu a prvkového složení náramku, lze pohřeb datovat do doby laténské. V širším okolí pohřbu nebyly nalezeny žádné další nálezy z doby laténské, pouze fragmenty kovových artefaktů (tři fragmenty obloukovitého srpu se zesíleným hřbetem, fragment menšího dláta, litý kuloovitý korálek a hrot šípů s tulejkou), které zde dokládají aktivity i v mladší a pozdní době bronzové. Obecně z katastrálního území Dambořice nepochází žádný další hrobový nález z doby laténské, pouze v prostoru polohy „Spálený“ byly objeveny pozůstatky sídelního charakteru (Lečbých 2018; 2019; 2020).

Průzkum a činnost občanských spolupracovníků je součástí dlouhodobého programu Společnými silami za poznáním společného archeologického dědictví (projekt Integrovaný model občanské vědy v archeologii: odborná spolupráce, aplikace a transfer poznatků v Jihomoravském kraji, který byl podpořen v programu Regionální spolupráce Akademie věd ČR v roce 2025).



Obr. 6. Dambořice. Nálezová situace a pohřební výbava. Foto a kresba D. Cibulka.

Fig. 6. Dambořice. Find context and grave goods. Photo and drawing by D. Cibulka.

Literatura

- AMČR 1: Záznam M-9002591A [cit. 2026-03-24]. Archeologická mapa České republiky. Dostupné z: <https://amcr.aiscr.cz/id/M-9002591A>.
- AMČR 2: Záznam M-202500026-N00527 [cit. 2026-03-24]. Archeologická mapa České republiky. Dostupné z: <https://amcr.aiscr.cz/id/M-202500026-N00527>.
- AMČR 3: Záznam M-202500026-N00538 [cit. 2026-03-24]. Archeologická mapa České republiky. Dostupné z: <https://amcr.aiscr.cz/id/M-202500026-N00538>.
- AMČR 4: Záznam M-202500026-N00539 [cit. 2026-03-24]. Archeologická mapa České republiky. Dostupné z: <https://amcr.aiscr.cz/id/M-202500026-N00539>.
- Lečbych, M. 2018: Dambořice (okr. Hodonín). *Přehled výzkumů* 59(1), 188–189.
- Lečbych, M. 2019: Dambořice (okr. Hodonín). *Přehled výzkumů* 60(1), 234.
- Lečbych, M. 2020: Dambořice (okr. Hodonín). *Přehled výzkumů* 61(1), 195.

Summary

An inhumation burial from the La Tène period, containing a metal bracelet, a ceramic vessel, and a ceramic bead (Fig. 6), was discovered and subsequently excavated during a preventive metal detector survey in the Dambořice cadastral area (Hodonín District).

David Cibulka, Alina Szabová, Jaroslav Bartík, Balázs Komoróczy, Katarína Liščáková, Matěj Kmošek

Drahanovice (k. ú. Luděřov, okr. Olomouc)

Intravilán obce, dům č. p. 14, parc. č. 28/3.

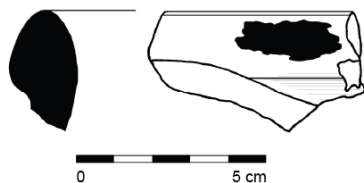
Doba laténská. Místo sběru. Povrchový nález. Průzkum.

AMČR: M-9002582A.

Lokalizace: WGS-84: 49.5787950N, 17.0464067E

Majitel domu č. p. 14 v Luděřově daroval Vlastivědnému muzeu v Olomouci rozsáhlou kolekci archeologických nálezů, kterou získal v průběhu 90. let 20. století při opravě své nemovitosti. V předaném souboru převládá středověký a raně novověký materiál (viz oddíl Středověk a raný novověk). V konvolutu je jedním kusem zastoupen zlomek situlovité nádoby, který můžeme klást do mladší doby železné. Jde o typicky ovalený okraj, v jehož hmotě se nachází značná příměs grafitu. Na vnější straně registrujeme černý (smolný) nátěr (obr. 7). Tato povrchová úprava se na Moravě objevuje ojediněle v oppidálním období (srov. Hlava, Vích 2007, 36). Popsaný fragment keramiky představuje vůbec první nález z mladší doby železné z intravilánu Luděřova (srov. Kalábková 2022, 24–25).

Za konzultaci fragmentu keramiky děkuji touto cestou I. Čížmáři z Ústavu archeologické památkové péče Brno, v. v. i.



Obr. 7. Drahanovice. Zlomek okraje nádoby. Kresba L. Hlubek.

Fig. 7. Drahanovice. Rim sherd of a vessel. Drawing by L. Hlubek.

Literatura

- AMČR: Záznam M-9002582A [cit. 2026-03-24]. Archeologická mapa České republiky. Dostupné z: <https://amcr.aiscr.cz/id/M-9002582A>.
- Hlava, M., Vích, D. 2007: Laténské osídlení Boskovicka. *Pravěk. Supplementum* 17, 11–86.
- Kalábková, P. 2022: Nejstarší doklady osídlení Drahanovic. In: R. Paulo (ed.): *Dějiny obce Drahanovice*. Drahanovice: Obec Drahanovice, 11–26.

Summary

The owner of house No. 14 in Drahanovice (Luděřov cadastral area, Olomouc District) donated a larger collection of archaeological finds to the Regional Museum in Olomouc, acquired during renovation works on his property in the 1990s. The collection also includes a single rim sherd (Fig. 7) dating to the Late Iron Age.

Lukáš Hlubek

Habrůvka (okr. Blansko)

Býčí skála

Doba halštatská. Hrob. Náhodný zásah/nález. Záchraný výzkum.

AMČR: M-9002621A.

Lokalizace: WGS-84: 49.3074614N, 16.6947844E

Dne 13. 12. 2024 speleologové ze skupiny ZO ČSS 6-01 Býčí skála V. Fejtová a V. Štrajt při obhlídce jeskyně Býčí skála v oblasti Severní odbočky našli obnažené kosti a dvě kovové náušnice. Situace vznikla nejspíše po náhodném porušení vodní linky. Prasklá hadice stříkáním rozplavila sediment na plochém skalním výstupku opodál. Dne 14. 12. 2024 se nad nálezem sešli M. Golec, A. Plichta, V. Fejtová, V. Štrajt a I. Pavlík k záchraně obnažené archeologické situace. Hrozilo zde poškození situace, kontaminace a ztráta dat kvůli umístění na exponovaném místě s čilým speleologickým pohybem.

Antropologické určení nálezu Z. Tvrdým prokázalo jedince ve věku 7–9 měsíců. Železné náušnice, které jsou u takto malého dítěte zcela výjimečné, poukazují pravděpodobně na holčičku. Všechny nálezy se nacházejí mělce uložené na skalním pultě v sedimentu o síle max. 5–10 cm (obr. 8). Uložený skelet neležel přímo na skalním povrchu, ale těsně nad ním. Vzácný nález otevírá otázku mělkého uložení halštatských pohřbů v jeskyni Býčí skála bez budování pohřební konstrukce.

Radiouhlíkové datování provedené I. Světlíkem prokázalo halštatské stáří (762–511 calBC a 549–411 cal BC). Typologický rozsah halštatských nálezů této známé lokality je 575–450 př. Kr. (Ha D1b–D3; Parzinger et al. 1995, Abb. 1; Golec, Mírová 2020, Fig. 8, 9). Datování lidských kostí patrně leží na spodní hranici halštatského plató, které končí po polovině 6. století př. Kr. Jedno měření jej ještě prokazuje a druhé již nikoliv. Stáří nálezu by tak mohlo spadat nejpravděpodobněji do rozmezí 549–511 př. Kr. = fáze Ha D2 = BS1/2 (podle Golec, Mírová 2020, Fig. 8, 9). Toto datování potvrzují železné šperky šířky 22 a 18 mm, které nemají v ČR analogie (obr. 9).

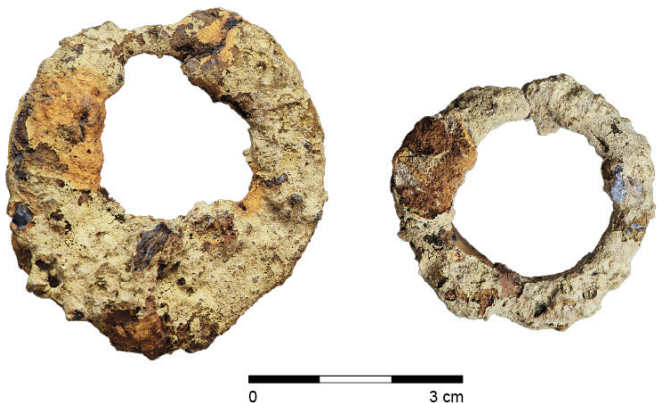
Od výzkumů H. Wankla jde teprve o první halštatský zdomkovaný nález v oblasti Severní/Jižní odbočky. Heinrich Wankel v době jeho počátků v Býčí skále zachytil starší informaci o zničeném rozsáhlém kostrovém pohřebišti 1800 let (1850) před jeho příchodem v roce 1868 a sám vyzvedl rozrušený nedatovaný pohřeb při levém okraji Severní odbočky (Wankel 1973, 160–166, obr. na s. 165). O rozsáhlejší ničení halštatských nálezů na tomto místě svědčí i izolovaný nález lidské kosti určený pomocí 14C do 822–766 cal BC M. Olivou (Oliva et al. 2015, 11).

Na místě nálezů byla provedena fotografická (M. Golec a J. Šanda, P. Zajíček) a kresebná dokumentace (M. Golec) a byla odebrána data: antropologie a paleopatologie (Z. Tvrdý, L. Vargová, K. Vymazalová), DNA (Z. Hofmanová, P. Ingrová), palynologie (E. Jamrichová), makrozbytky a parazitologie (M. Ptáková, V. Komárková), mikrobiologie (I. Pavlík), 14C (I. Světlík), traseologie (M. Kamarád), dále experiment (Z. Čermák) a oděv (T. Mrázek). Nálezy budou uloženy a vystaveny v Muzeu Blanska v Blansku (M. Novák, P. Komínková).



Obr. 8. Habrůvka. Nález dětské kostry z doby halštatské na skalní lavici v Severní odbočce jeskyně Býčí skála. Foto J. Šanda.

Fig. 8. Habrůvka. Child's skeleton from the Hallstatt period found on a rock ledge in the Northern Branch of the Býčí skála Cave. Photo by J. Šanda.



Obr. 9. Habrůvka. Železné šperky z dětské kostry. Foto P. Zajíček.

Fig. 9. Habrůvka. Iron jewellery from the child's skeleton. Photo by P. Zajíček.

Literatura

AMČR: Záznam M-9002621A [cit. 2026-03-24]. Archeologická mapa České republiky. Dostupné z: <https://amcr.aiscr.cz/id/M-9002621A>.

Golec, M., Mírová, Z. 2020: Hallstatt Period in Moravia. Elites, centralization and social model in Ha D1–D3. In: O. Chvojka et al. (eds.): *Archäologische Arbeitsgemeinschaft Ostbayern/West- und Südböhmen/Oberösterreich*. 29. Treffen, 5. bis 8. Juni 2019 in Žumberk. Fines Transire 29. Rahden/Westf.: Verlag Marie Leidorf, 107–127.

Oliva, M., Golec, M., Kratochvíl, R., Kostrhun, P. 2015: *Jeskyně Býčí skála ve svých dějích a pradějích*. Anthropos. Studies in Anthropology, Palaeoethnology, Palaeontology and Quaternary Geology 39, N. S. 31. Brno: Moravské zemské muzeum.

Parzinger, H., Nekvasil, J., Barth, F. E. 1995: *Die Býčí skála-Höhle. Ein hallstattzeitlicher Höhlenopferplatz in Mähren*. Römisch-Germanische Forschungen 54. Mainz am Rhein: Zabern.

Wankel, J. 1973: Praveké starožitnosti v moravských jeskyních. *Sborník Okresního vlastivědného musea v Blansku* 5, 147–172.

Summary

A rescue excavation was carried out in the Northern Branch of the Býčí skála Cave (Habrůvka cadastral area, Blansko District) on 14 December 2024. As a result of a broken hose during speleological work, the skeleton of a 7–9-month-old child (identified by the anthropologist Z. Tvrdý) was uncovered. The remains were found on a flat rock ledge within a 5–10 cm thick layer of soil (Fig. 8). Two earrings suggest that the child was most likely a girl. Radiocarbon dating (I. Světlík) placed the find between 549 and 511 BC, corresponding to the Ha D2 phase = BS1/2 (according to Golec and Mírová 2020, Fig. 8, 9). This dating is further supported by iron jewellery measuring 22 and 18 mm in diameter, for which no parallels have yet been identified in the Czech Republic (Fig. 9).

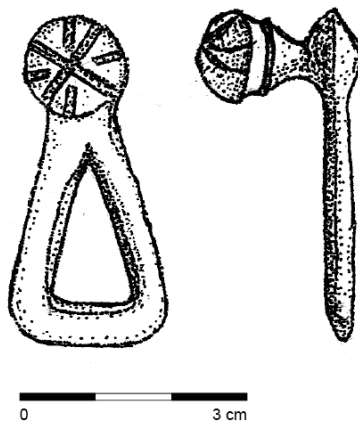
Martin Golec, Aleš Plichta, Ivo Pavlík, Věra Fejtová, Vojtěch Štrajt, Zdeněk Tvrdý, Ivo Světlík, Zuzana Golec Mírová

Hukvaldy (k. ú. Sklenov, okr. Frýdek-Místek) „Podboří“.

Mladší a pozdní doba laténská (LT C2–D). Ojedinelý artefakt. Povrchový nález. Badatelský výzkum. AMČR: M-9002595A.

Lokalizace: WGS-84: 49.6213433N, 18.2250356E

Na jaře v roce 2025 prováděl autor příspěvku povrchové sběry na západní straně kopce asi 100 m od hradní zříceniny Hukvaldy. V prudké stráni vyzvednul bronzovou opaskovou záponu (obr. 10). Předmět je pokryt zelenou patinou. Na základě specifické výzdoby na hlavici zápony je možné artefakt obecně kulturně zařadit do mladší a pozdní doby laténské (LT C2–D). Nález uvedené laténské zápony může souviset s osídlením púchovské kultury v areálu hradní zříceniny Hukvaldy (Čižmářová 2004, 186). Nález byl odevzdán archeologickému oddělení Muzea Novojičínska.



Obr. 10. Hukvaldy. Laténská zápona. Kresba D. Fryč.

Fig. 10. Hukvaldy. La Tène belt hook. Drawing by D. Fryč.

Literatura

AMČR: Záznam M-9002595A [cit. 2026-03-24]. Archeologická mapa České republiky. Dostupné z: <https://amcr.aiscr.cz/id/M-9002595A>.
 Čížmářová, J. 2004: *Encyklopedie Keltů na Moravě a ve Slezsku*. Praha: Libri.

Summary

In 2025, a bronze belt hook (Fig. 10) was discovered near the ruins of Hukvaldy Castle (Sklenov cadastral area, Frýdek-Místek District), dated to the Middle to Late La Tène period (LT C2–D).

Daniel Fryč

Hustopeče (k. ú. Hustopeče u Brna, okr. Břeclav)

Ul. Obšilova; „Na Šibenkách“, parc. č. 982/142–982/151.

Mladší doba halštatská. Sídliště. Plošný odkryv. Záchranný výzkum.

AMČR: M-202503315.

Lokalizace: S-JTSK: -592854, -1189180; -592792, -1189237; -592753, -1189207; -592817, -1189142

V průběhu léta a podzimu 2025 probíhal archeologický výzkum při stavbě rodinných domů na okraji města Hustopeče. Zkoumaná lokalita se nachází při západním okraji intravilánu obce v trati „Na Šibenkách“. Jde o mírný jižní svah zvedající se nad původní vodotečí (dnes zaniklou). V geologickém podloží se střídají různě hluboko uložené terciérní písky a jíly karpatského flyše. Směrem k jihu a jihozápadu (dno mělkého údolí) nadložní vrstvy znatelně přibývá. Zde stavba na geologický podklad nedosáhla. Nadmořská výška se pohybuje okolo 200 m.

Lokalita je známá a vzhledem k postupující výstavbě v posledních letech několikrát zkoumaná. Přímou v prostoru byl prováděn v roce 2022 záchranný archeologický výzkum při stavbě infrastruktury (Parma 2023). Na opačné straně údolí potom v roce 2023 (Bíško 2024) a v roce 2024 (Bíško 2025). Evidováno je sídliště využívané v od mladší doby bronzové po dobu laténskou. I v tomto případě se podařilo zachytit pouze sídlištní objekty. Zhruba polovina z nich byla s ohledem na stavbu dokumentována pouze v profilu (včetně jedné zahloubené chaty; obr. 11). V severní části stavby proběhl plošný výzkum dvou zásobních jam, jedné zahloubené chaty a zhruba deseti kůlových jam. Zatímco

skromný keramický materiál získaný ze zásobních jam odpovídá mladší době bronzové, chatu (5 × 4 m; zahloubení do podloží 0,5 m) lze celkem přesně zařadit do období mladší doby halštatské. Chata má náznaky nosné konstrukce, ale kůlové jámy jsou rozmístěny značně nepravidelně a mají různou hloubku. Materiál získaný výzkumem je v tuto chvíli ve fázi zpracování. Během výzkumu se podařilo především zachytit intenzitu osídlení severní části mělkého údolí v průběhu doby bronzové a halštatské (laténské nálezy zjištěné na jižní straně zde zatím chybějí).

Literatura

AMČR: Záznam M-202503315 [cit. 2026-03-24]. Archeologická mapa České republiky. Dostupné z: <https://amcr.aiscr.cz/id/M-202503315>.

Bíško, R. 2024: Hustopeče (k. ú. Hustopeče u Brna, okr. Břeclav).

Přehled výzkumů 65(1), 225–226.

Bíško, R. 2025: Hustopeče (k. ú. Hustopeče u Brna, okr. Břeclav).

Přehled výzkumů 66(1), 271–272.

Parma, D. 2023: Hustopeče (k. ú. Hustopeče u Brna, okr. Břeclav).

Přehled výzkumů 64(1), 253.

Summary

During a rescue archaeological excavation in the ‘Na Šibenkách’ field (Hustopeče u Brna cadastral area, Břeclav District), a part of a settlement dating to the Late Bronze Age and Middle/Late Hallstatt period was investigated (Fig. 11).

Richard Bíško

Kojetín (okr. Přerov)

„U Křenovické lávky“.

Doba halštatská – laténská. Sídliště, depot. Plošný odkryv. Záchranný výzkum. AMČR: M-202600105.

Lokalizace: WGS-84: 49.3409903N, 17.2904142E; 49.3411581N, 17.2917017E; 49.3391239N, 17.2916478E; 49.3393336N, 17.2927853E

Mezi zářím a prosincem roku 2025 probíhal záchranný archeologický výzkum na katastru Kojetína, vyvolaný modernizací železniční tratě mezi Brnem a Přerovem, konkrétně 5. stavbou v úseku Kojetín–Přerov. Součástí stavby byl jihozápadní obchvat Kojetína, v rámci kterého došlo k narušení plochy lokality



Obr. 11. Hustopeče. Zahloubená chata z období mladšího doby halštatské. Foto R. Bíško.

Fig. 11. Hustopeče. Sunken hut from the Middle/Late Hallstatt period. Photo by R. Bíško.

polykulturního sídliště v trati „U Křenovické lávky“, známého z povrchových nálezů (Drechsler 2009; Schenk 2022). Archeologickým výzkumem bylo prozkoumáno 1250 archeologických objektů, zachycujících průřez osídlením lokality od eneolitu po raný středověk (viz oddíly Eneolit, Doba bronzová, Doba římská a doba stěhování národů, Středověk a novověk). Převážná část objektů byly kúlové a sloupové jamky.

Vlastní jádro osídlení lokality pravděpodobně spadá do průběhu doby halštatské až doby laténské, s potenciálním počátkem již v závěru pozdní doby bronzové. Kromě zásobních jam je toto osídlení nejlépe doloženo půdorysy minimálně deseti zemnic (obr. 12), roztroušených po celé zkoumané ploše. Půdorys těchto objektů ani jejich konstrukce nejsou jednotné, převážně ale jde o obdélné jámy menších až středních rozměrů, převážně bez stop vnitřní konstrukce. U větších zemnic sestávala vnitřní konstrukce ze dvou kúlových jamek v protilehlých kratších stěnách. Archeologické nálezy z lokality čekají na zpracování, proto zatím není možné jejich bližší datování.

Zřejmě do časně doby laténské lze ale datovat depot železných artefaktů, nalezený v jedné z jam. Sestával z držadla vědra, kosy, snad pily, kolíku s kruhovým okem a tří dlouhých klíčů.



Obr. 12. Kojetín. Superpozice dvou zemnic. Foto V. Záhorák.

Fig. 12. Kojetín. Superposition of two sunken huts. Photo by V. Záhorák.



Obr. 13. Kojetín. Dřevěná studna po odebrání výplně. Foto V. Záhorák.

Fig. 13. Kojetín. Wooden well after removal of the infill. Photo by V. Záhorák.

Stranou od ostatních objektů byly nalezeny i dvě dřevěné studny (obr. 13). Studna 1 byla tvořena čtveřicí vzájemně zaklesnutých prken, studna 2 sestávala z vydlabaného kmene jilmu. Obě studny jsou nyní předmětem dalších analýz za účelem přesnější datace.

Literatura

AMČR: Záznam M-202600105 [cit. 2026-03-24]. Archeologická mapa České republiky. Dostupné z: <https://amcr.aiscr.cz/id/M-202600105>.

Drechsler, A. 2009: Osídlení katastru města Kojetína v prehistorii a raném středověku. In: F. Řezáč, H. Svačinová, J. Šírek (eds.): *Kojetín v proměnách času. 1233–2008*. Kojetín: Městské kulturní středisko Kojetín, 19–36.

Schenk, Z. 2022: Kojetín (okr. Přerov). *Přehled výzkumů* 63(1), 200–201.

Summary

During the reconstruction of the railway between Brno and Přerov, earthworks disturbed a known multi-period site in the cadastral area of Kojetín (Přerov District). Between September and December, a total of 1,250 features were excavated, documenting settlement activity from the Eneolithic to the Early Middle Ages. Ten sunken huts (Fig. 12) and numerous settlement pits dating from the Hallstatt to the La Tène periods were investigated. A hoard of iron artefacts was also discovered in one of the features. Two wooden wells (Fig. 13) were identified within the settlement area as well.

Vít Záhorák, Eva Pospíšilová, Lenka Nedomová, Josef Janča

Kralice na Hané (okr. Prostějov)

Ul. Zákostelní č. p. 63, parc. č. 859/5.

Platěnická kultura. Sídliště. Skupina/síť sond. Záchraný výzkum.

AMČR: M-202405341.

Lokalizace: S-JTSK: -553819.36, -1135248.71

Ve dnech 5. až 18. března 2025 byl proveden drobný záchraný archeologický výzkum při stavbě „Kralice n. H., Nerudova, rozš. DS NN, Janča (č. stavby 1030082274)“. Jeho výsledkem bylo zejména objevení doposud neznámého sídliště platěnické skupiny východohalštatské kultury rozloženého severně od kralického kostela Nanebevzetí Panny Marie, tj. v místech dnešní ulice Zákostelní a ulice Nerudova.

Literatura

AMČR: Záznam M-202405341 [cit. 2026-03-24]. Archeologická mapa České republiky. Dostupné z: <https://amcr.aiscr.cz/id/M-202405341>.

Summary

A rescue archaeological excavation carried out during the installation of underground low-voltage distribution cables in Kralice na Hané (Prostějov District) yielded traces of a previously unknown Hallstatt period settlement in the area north of the Church of the Assumption of the Virgin Mary.

Pavel Fojtík

Kuřim (okr. Brno-venkov)

„Záhoří“, parc. č. 3062/70.

Střední doba laténská (LT B–C1). Pohřební areál, hrob. Náhodný zásah/nález. Záchraný výzkum. AMČR: M-202503731.

Lokalizace: WGS-84: 49.3054522N, 16.5467278E

Během výstavby obytného souboru Kuřim-Záhoří byl odkryt ojedinělý kostrový hrob ženy z doby laténské, vybavený početnými šperky (obr. 14). Hrobová jáma měla v rozích dochovány pozůstatky nadzemní dřevěné konstrukce. I když byl hrob nalezen na skryté ploše izolovaně, nelze vyloučit jeho příslušnost k sídlišti a pohřebišti prozkoumaném v přilehlých plochách v letech 2021–2022 (Přichystal 2021; Parma 2022).



Obr. 14. Kuřim. Hrob ženy z doby laténské. Foto P. Kos.

Fig. 14. Kuřim. Female grave from the La Tène period. Photo by P. Kos.

Literatura

AMČR: Záznam M-202503731 [cit. 2026-03-24]. Archeologická mapa České republiky. Dostupné z: <https://amcr.aiscr.cz/id/M-202503731>.

Přichystal, M. 2021: Kuřim (okr. Brno-venkov). *Přehled výzkumů* 62(1), 273.

Parma, D. 2022: Kuřim (okr. Brno-venkov). *Přehled výzkumů* 62(1), 189.

Summary

During the construction of the Kuřim-Záhoří residential complex, an isolated richly furnished La Tène inhumation grave of a woman was uncovered (Fig. 14). Its association with the settlement and cemetery investigated in adjacent areas in 2021–2022 cannot be excluded.

Petr Kos

Kvasice (okr. Kroměříž)

„Padělky“.

Doba halštatská. Sídliště. Průzkum detektorem kovu. AMČR: M-9002598A.

Lokalizace: Nepublikováno z důvodu ochrany lokality

Dne 11. února 2025 student archeologie na Univerzitě Palackého v Olomouci A. Vybíralík v rámci preventivní archeologie našel při detektorové prospekci hadovitou náušnici z doby halštatské a předal ji Muzeu Kroměřížska, p. o. Maximální délka náušnice je 19 mm a max. \varnothing tyčinky 6 mm (obr. 15). Jedná se o typ šperku, který náleží k okruhu kultur východního typu (nazývaný též nepřesně jako skytský), který se na Moravu šířil v období Ha D1 – LT A (625–370 př. Kr.), nejpravděpodobněji však v pozdní době halštatské (Ha D2–D3). Nález byl učiněn na katastru obce Kvasice, v poloze „Padělky“. Na identické lokalitě se nacházejí keramické nálezy z doby bronzové, laténské i z doby halštatské. Hadovité náušnice byly na území ČR sumarizovány nedávno (Niessner et al. 2025, 274). Nyní je na Moravě známo 21 kusů z 18 lokalit: 1. Čechy pod Kosířem – „Na Hrádkách“, 2. Diváky – „Nedánov“, 3. Držovice – „Horka“, 4. Hovorany – „Konopiska na Pískách“, 5. Hrubčice – „Ostrov“, 6. Ivančice – „Panovského cihelna“, 7. Kostelec na Hané – „Dolní smoluce“, 8. Kostelec na Hané – „Trněnka“, 9. Kvasice – „Padělky“, 10. Měřovice nad Hanou – „Babiny“ (4 ks), 11. Ostrožská Nová Ves – „Padělky“, 12. Plumlov – „Nad Brániskem“, 13. Prácheň – „U Prosiměřic“, 14. Pustiměř – „Farské“, 15. Rymice – „Újezdy“, 16. Suchohrdly – „Nad Přehradou II“, 17. Ústín – „Trávníky“, 18. Vranovice – „Háj“. Tyto výrobky ukazují novou módu a technologii pozdní doby halštatské po roce 550 př. Kr. V doznívající horákovské skupině evidujeme šest lokalit a v platěnické skupině dvanáct lokalit. Jádrem výskytu hadovitých náušnic se nachází na území vekerzuské kultury v Karpatské kotlině. Nedávno byly na Moravě rozděleny na dvě skupiny: předměty s původními východními analogiemi (sem patří hlavně jednoduché plasticky nezdobené kusy, též exemplář z Kvasic – „Padělků“) a již moravské invenční modifikace s inovativním výzdobným spektrem (Kozubová, Golec 2020a, Abb. 2; 2020b, 211–214). U nového kusu z Kvasic bylo provedeno na různých místech na povrchu měření pomocí XRF, vždy 4 × a hodnoty byly zprůměrovány, je uvedena též směrodatná odchylka (SO): Cu (59,49 %; SO 5,01 %), Si (15,37 %; SO 2,59 %), Sn (10,63 %; SO 1,49 %), Al (4,88 %; SO 0,96 %), P (4,74 %; SO 0,76 %), Pb (1,65 %; SO 0,41 %), Sb (0,57 %; SO 0,14 %), Fe (0,50 %; SO 0,37 %), Ag (0,37 %; SO 0,04 %), Ti (0,32 %; SO 0,10 %), Bi (0,16 %; SO 0,07 %), Ni (0,18 %; SO 0,02 %), Zn (0,08 %; SO 0,03 %), Au (0,08 %; SO 0,01 %), Sr (0,04 %; SO 0,01 %). Výsledkem je konstatování, že náušnice je vyrobena z bronzu a vyskytující se potažení elektronem nebylo zjištěno.



Obr. 15. Kvasice. Hadovitá náušnice. Foto a kresba A. Vybíralík.

Fig. 15. Kvasice. Snake-shaped earring. Photo and drawing by A. Vybíralík.

Literatura

AMČR: Záznam M-9002598A [cit. 2026-03-24]. Archeologická mapa České republiky. Dostupné z: <https://amcr.aiscr.cz/id/M-9002598A>.

Kozubová, A., Golec, M. 2020a: Aus der Nähe oder aus der Ferne? Zu den hallstattzeitlichen Funden vom östlichen Typ aus Mähren. In: A. Kozubová, E. Makarová, M. Neumann (eds.): *Ultra velum temporis. Venované Jozefovi Bátorovi k 70. narodeninám*. Slovenská archeológia – Supplementum 1. Nitra: Archeologický ústav Slovenskej akadémie vied, 349–360. Dostupné také z: doi.org/10.31577/slovarch.2020.suppl.1.29.

Kozubová, A., Golec, M. 2020b: Předměty vekezugské kultury a předměty východního typu na Moravě. In: M. Golec, P. Fojtík (eds.): *Centrum východohalštatské kultury na střední Moravě*. Archaeologica Olomucensia – Tomus V. Olomouc: Univerzita Palackého v Olomouci, 210–218.

Niessner, R., Golec, M., Kučera, L., Kalábek, M. 2025: Ústín (okr. Olomouc). *Přehled výzkumů* 66(1), 274–275.

Summary

On 11 February 2025, a snake-shaped earring (Fig. 15) was discovered during a metal detector survey at the Kvasice – ‘Padělky’ site (Kroměříž District) and subsequently donated to the Museum of the Kroměříž Region. This represents the 21st find of this earring type in Moravia. XRF analysis revealed that the earring was made of bronze without an electrum surface coating.

Adam Vybíralík, Martin Golec, Lukáš Kučera

Kyjovice (okr. Znojmo)

„Sutny“.

Horákovská skupina. Hrob. Skupina/síť sond. Badatelský výzkum. AMČR: M-202502965.

Lokalizace: WGS-84: 48.89893933N, 16.13752335E

V roce 2025 pokračoval systematický výzkum domu č. 33 kultury s lineární keramikou na lokalitě Kyjovice v poloze „Sutny V“

(viz oddíl Neolit). Kromě situací z neolitu byl na zkoumané ploše objeven také kostrový hrob H31 (obr. 16) z doby halštatské. Hrobová komora měla rozměry přibližně 2 × 2,5 m a na jejím dně, v jižní polovině, spočívaly špatně zachované kosterní pozůstatky, pravděpodobně původně uložené v dřevěné rakvi. Kostra patřila dítěti ve věku 11–12 let; pohlaví u takto mladého jedince nelze určit kvůli nedostatečně vyvinutým pohlavním znakům. Dítě pravděpodobně trpělo stresovým obdobím v mladším věku, o čemž svědčí výskyt *cribra orbitalia* a hypoplazie zubní skloviny. Osobní výbavu zemřelého tvořily tři štěrčátka, několik korálek a opracovaný kámen. V severní části hrobové jámy se nacházelo deset keramických nádob (šálky, misky, amfora). Během výzkumu hrobu H31 byly odebrány vzorky na analýzu aDNA, parazitů, archeobotanickou analýzu a chemickou analýzu půdy.

Výzkumné aktivity jsou realizovány s podporou grantového projektu Masarykovy univerzity „Archeologické terénní prospekce, exkavace a dokumentace V a VI (MUNI/A/1481/2024; MUNI/A/1582/2025)“, „Připravení na budoucnost: porozumění dlouhodobé odolnosti lidské kultury (RES-HUM)“ a TKLit.

Literatura

AMČR: Záznam M-202502965 [cit. 2026-03-24]. Archeologická mapa České republiky. Dostupné z: <https://amcr.aiscr.cz/id/M-202502965>.

Summary

In 2025, the systematic archaeological excavation of House No. 33 of the Linear Pottery culture at the Kyjovice – ‘Sutny V’ site (Znojmo District) continued. In addition to Neolithic contexts, an inhumation grave H31 from the Hallstatt period was also uncovered within the excavation area (Fig. 16). The grave chamber contained poorly preserved skeletal remains of a child aged 11–12 years in its southern half. The sex of the individual could not be determined. The grave inventory consisted of three rattles, several beads, and a worked stone, while ten ceramic vessels were found in the northern part of the grave.

Peter Tóth, Zdeněk Tvrđý, Johana Malíšková, Klára Šabatová



Obr. 16. Kyjovice. Komorový hrob H31 horákovské skupiny. Foto P. Tomek.

Fig. 16. Kyjovice. Chamber grave H31 of the Horákov group. Photo by P. Tomek.

Lešany (k. ú. Lešany u Prostějova, okr. Prostějov)

Náves (před domem s č. p. 11), parc. č. 1341.

Doba laténská. Sídliště. Skupina/síť sond. Záchranný výzkum.
AMČR: M-202401798.

Lokalizace: S-JTSK: - 564590.56, -1130218.07

Ve dnech 23. dubna až 22. srpna 2025 byl prováděn záchranný archeologický výzkum při stavbě „Lešany, kabel NN, směr Ptení (č. stavby 1040023580)“. Během pokládky zemních kabelů distribuční sítě nízkého napětí byla v severní části dnešní návsi (před domem s č. p. 11) výkopem protnuta archeologická situace, kterou můžeme s vysokou mírou pravděpodobnosti ztotožnit s laténskou polozemnicí částečně prozkoumanou již v roce 1996 při plynofikaci obce a pokládce vodovodu (viz např. Šmíd 1996; Čížmář et al. 2000, 180, lokalita č. 174; Fojtík 2002, 65–66, obr. na str. 78).

Literatura

AMČR: Záznam M-202401798 [cit. 2026-03-24]. Archeologická mapa České republiky. Dostupné z: <https://amcr.aiscr.cz/id/M-202401798>.

Čížmář, M., Geislerová, K., Unger, J. (eds.) 2000: *Výzkumy – Ausgrabungen 1993–1998*. Brno: Ústav archeologické památkové péče Brno.

Fojtík, P. 2002: Pravěké a raně středověké osídlení katastru obce Lešany (okr. Prostějov). *Střední Morava* 15, 55–84.

Šmíd, M. 1996: *Závěrečná zpráva o provedení archeologického výzkumu v Lešanech, okr. Prostějov, „plynifikace a výstavba vodovodu“ 1996, č. akce 18/96*. Rkp. nálezové zprávy, č. j. 82/96. [cit. 2026-10-02]. Uloženo: Archiv Ústavu archeologické památkové péče Brno. DOI: 10.60585/M-TX-201701630. Dostupné také z: Digitální archiv Archeologické mapy České republiky <https://doi.org/10.60585/M-TX-201701630>.

Summary

A rescue archaeological excavation carried out during the installation of underground low-voltage distribution cables in Lešany (Prostějov District) once again identified traces of La Tène occupation in the area north of the present-day village green, where such activity had already been recorded previously.

Pavel Fojtík

Měrovice nad Hanou (okr. Přerov)

„Hliník pod nádražím“.

Doba laténská. Sídliště. Plošný odkryv. Záchranný výzkum.
AMČR: M-202505399.

Lokalizace: WGS-84: 49.34332N, 17.24919E

Mimo starší (viz oddíl Doba bronzová) a mladší (viz oddíl Středověk a novověk) situace byla v lokalitě „Hliník pod nádražím“ na katastru Měrovice nad Hanou při rekonstrukci železniční trati prozkoumána také jedna částečně zahloubená chata (obr. 17), která však poskytla pouze malé množství datovatelného keramického materiálu, mezi kterým vystupuje jen jeden výrazně ovalený okraj rozměrnější nádoby a v ruce lepená zatažená mísa. S půdorysem obdélného tvaru se zaoblenými rohy a orientací s minimální odchylkou ve směru V–Z by měl tento objekt spadat do mladší doby železné. Pozoruhodná je však jeho vnitřní konstrukce, která je oproti standardním zemnicím doby laténské poněkud odlišná – šestikúlová, doplněná dalšími menšími jamkami v hlavních osách a podél stěn, které je možné považovat za doklad opravy konstrukce nadzemní části.

Literatura

AMČR: Záznam M-202505399 [cit. 2026-03-24]. Archeologická mapa České republiky. Dostupné z: <https://amcr.aiscr.cz/id/M-202505399>.

Summary

A semi-sunken hut from the La Tène period with a remarkable internal structure (Fig. 17) was investigated during the reconstruction of the railway in the ‘Hliník pod nádražím’ field in Měrovice nad Hanou (Přerov District).

Miroslav Popelka, Martin Paulus



Obr. 17. Měrovice nad Hanou – „Hliník pod nádražím“. Kolmý snímek částečně zahloubené chaty s negativy vnitřní konstrukce. Foto M. Popelka.

Fig. 17. Měrovice nad Hanou – ‘Hliník pod nádražím’. Vertical photograph of a semi-sunken hut with negatives of the internal structure. Photo by M. Popelka.

Měrovice nad Hanou (okr. Přerov)

„Podlučí“.

Střední doba laténská (LT B–C1), mladší a pozdní doba laténská (LT C2–D). Sídliště, areál nezemědělské výroby. Plošný odkryv. Záchraný výzkum. AMČR: M-202600455.

Lokalizace: WGS-84: 49.3394144N, 17.2602081E

V roce 2025 byla zahájena velkoryse pojatá modernizace železniční trati Brno–Přerov, 4. stavba Nezamyslice–Kojetín. V rámci tohoto úseku bylo v ploše budoucí trasy (vedené z velké části v dosud nedotčené krajině) dřívějšími povrchovými prospekciemi identifikováno celkem 12 lokalit, které byly následně v předstihu zkoumány. Lokalita č. 11 mezi Měrovicemi a Kojetínem je položena v trati „Podlučí“, na dvou terénních vlnách nad Tvorovickým potokem vlévajícím se do říčky Hané a mezi jeho dvěma levobřežními bezejmennými přítoky. Celkově byla odkryta plocha o délce přesahující 700 m a šířce cca 40–50 m. Na obou terénních vlnách bylo zjištěno intenzivní osídlení od pravěku až po raný středověk. Výrazná komponenta zde náleží mladší a pozdní době laténské.

Laténské osídlení se koncentrovalo především na první (západní) terénní vlně, kde tvořilo (vyjma dvou exploatačních jam kultury s lineární keramikou) jedinou zjištěnou komponentu. Prozkoumáno bylo množství rozměrných objektů, většinou obdélného či oválného půdorysu. V některých případech šlo o zahluobené chaty s klasickou konstrukcí se dvěma kúly na středové ose, u některých se však ukázalo, že jde o hliníky nebo objekty související s výrobou, s množstvím keramiky a dalšího sídlištního materiálu doplněného početnými nálezy strusky.

Zajímavý je zvýšený počet pyrotechnologických zařízení v tomto prostoru. Objeveny byly celkem čtyři hrnčířské pece. První z nich byla dvoukomorová s neporušeným roštem (obr. 18). Dva topné kanály ústily do předpecní jámy čtvercového půdorysu. Materiál je možné datovat do období LT B2–C1. Unikátní situaci poskytly dvě kruhové pece umístěné při okrajích rozměrné exploatační jámy (obr. 19), které je možné na základě materiálu datovat do období LT C1b–C2. Obě tyto situace (průměr cca 1,6 m) se vymykaly standardním rozměrům běžných hrnčířských pecí. První z nich byla výjimečná třemi kanály, které ústily do tří komor překrytých jen částečně zachovalým roštem. Rozměry druhé pece byly téměř totožné s tou první. Na rozdíl od výše



Obr. 18. Měrovice nad Hanou – „Podlučí“. Pec se zachovalým roštem a dvěma topnými kanály. Foto I. Čížmář.

Fig. 18. Měrovice nad Hanou – „Podlučí“. Kiln with a preserved grate and two flues. Photo by I. Čížmář.



Obr. 19. Měrovice nad Hanou – „Podlučí“. Exploatační jáma se dvěma atypickými pecemi. Foto I. Čížmář.

Fig. 19. Měrovice nad Hanou – „Podlučí“. Extraction pit with two atypical kilns. Photo by I. Čížmář.

uvedené byla však vybavena dvěma topnými kanály. Jak se však ukázalo později při sundávání roštu, topeniště bylo rozděleno třemi přepážkami na celkem čtyři komory. Vzduch byl vháněn kanály do dvou středových komor, a aby se dostal i do ostatních částí pece, bylo na svrchní straně přepážek vytvořeno několik příčných průduchů.

Oba výše zmíněné způsoby konstrukce jsou v rámci střední Evropy unikátní a vymykají se z běžných standardů, které tvoří pro dobu laténskou zřetelně menší dvoukomorové hrnčířské pece. Na druhou stranu není výskyt těchto atypických zařízení překvapivý, jelikož vyšší počet přepážek byl důležitý pro stabilitu nasedajícího roštu, který by se jinak patrně propadl. Chronologický vývoj na lokalitě lze mimo jiné sledovat na jedné z chat, která poskytla početný materiál datovaný do stupně LT C1, přičemž až po jejím zániku byla ve vzniklé depresi vyhloubena předpecní jáma a vlastní (rozměrově již standardní) dvoukomorová hrnčířská pec, které zanikly později, ve fázi LT C2.

Dalším zajímavým objektem byla mělká laténská chata s dvěma kúly na středové ose, na jejímž dně byly zachyceny zbytky otopného/pyrotechnologického zařízení neznámého účelu (obr. 20). Vedle pak byly dokumentovány zbytky drobné pece určené k redukcí železné rudy. V jedné z prohlubní v rámci chaty byl umístěn sklad kusů železných hub, stěny dalších dvou zahluobenin byly vymazány vrstvou světlého jílu. Nálezová situace ukazuje na zpracování železné rudy a získaných hub přímo v rámci objektu.

Mezi dvěma terénními vlnami se nachází vkleslina, v níž se kumuluje spodní voda, a to i v letním období. Jde tak o přirozený zdroj vody pro přilehlý výrobní areál. Laténské objekty byly zkoumány v bezprostřední blízkosti tohoto zdroje, a je tedy možné, že mohl být dříve nějakým způsobem regulován. Výrobní objekty spolu s několika zásobními jámami se nacházely i na druhé (východní) terénní vlně, zde však již promísené se situacemi dalších pravěkých kultur.

Z geofyzikálního měření vyplývá, že výzkum protnul jižní část lokality, přičemž prozkoumána byla cca třetina celkového proměřeného prostoru sídliště. Zajímavá je kumulace příznaků indikujících dalších několik desítek pyrotechnologických zařízení severně od skryté plochy (v bezprostřední blízkosti) na ploše o rozloze pouhých cca 120 × 50 m.



Obr. 20. Měrovice nad Hanou – „Podlučí“. Zahloubená chata s pozůstatky hutnické výroby železa. Foto I. Čížmář.

Fig. 20. Měrovice nad Hanou – „Podlučí“. Sunken huts with remains of iron smelting production. Photo by I. Čížmář.

Mezi nálezy z celého sídliště dominuje keramika, z velké části hrubá a grafitová, v některých případech opatřená na podhrdlí pásy kolků ve tvaru obráceného „C“. Zajímavé jsou rovněž fragmenty několika uch pocházejících z tzv. kotlovitých mís, s jejichž nálezy se zpravidla setkáváme ve výrobních areálech mladší doby laténské. Jemná keramika se vyskytuje pouze sporadicky. V jedné z chat byly získány i zlomky keramiky malované červeno-bílým dekorem. Kromě mazanice a zvířecích kostí se ve většině objektů podařilo získat větší i menší množství strusky. Z množství drobných nálezů zaujme několik zlomků skleněných náramků a korálek, části bronzových spon a opasků (závěsky, články, zápona), bronzové dělené kolečko a dvě mince – stříbrný obol typu Roseldorf/Němčice a suberát 1/24 statéru Athény Alkidemos, které lze spojovat s obdobím rozkvětu centrální aglomerace Němčice nad Hanou. Ze železných předmětů lze zmínit množství fragmentů spon (i téměř celých exemplářů), sekeru, klíč či tulejovité dláto.

Počátek laténského osídlení na lokalitě lze klást do fáze LT B2–C1, přičemž největší rozkvět zaznamenáváme v LT C1b–C2. Ukazuje se však, že osídlení na lokalitě v menší míře pokračovalo i na počátku stupně LT D, jak dokládají nálezy malované keramiky zjištěné v jedné z chat a nálezy bronzových zrcátek a stříbrných obolů typu Staré Hradisko získaných během předcházejících povrchových prospekcií.

Literatura

AMČR: Záznam M-202600455 [cit. 2026-03-24]. Archeologická mapa České republiky. Dostupné z: <https://amcr.aiscr.cz/id/M-202600455>.

Summary

During a rescue archaeological excavation at the ‘Podlučí’ site (Měrovice nad Hanou cadastral area, Přerov District), a settlement dating to the Middle and Late La Tène period was uncovered. Excavated features included sunken huts, clay pits, and features associated with specialised production activities (Fig. 18–20). Several kilns were identified during the excavation, two of which exceeded standard dimensions and were exceptional in their construction. Based on the geophysical survey results, approximately one third of the production area was investigated.

A sunken hut containing the remains of a furnace used for iron ore smelting was also uncovered, together with a storage with iron blooms. The site most likely does not represent an ordinary agricultural settlement, but rather an area focused on several forms of specialised production.

Ivan Čížmář

Morašice (okr. Znojmo)

Intravilán obce, parc. č. 1906.

Starší doba železná, horákovská skupina. Sídliště. Vertikální řez. Záchraný výzkum. AMČR: M-202502437.

Lokalizace: WGS-84: 48.9573075N, 16.2106547E

Záchraný archeologický výzkum byl iniciován výkopovými pracemi souvisejícími s výstavbou rodinného domu, a to v místech původní středověké zástavby obce Morašice (Rožnovský 2025). Během vizuální kontroly výkopů pro základové pasy bylo na profilech a v půdorysu zjištěno několik porušených zahloubených objektů (SJ 500–504). Stratigraficky nejstarší je rozsáhlý horákovský objekt (SJ 504), do kterého byla zahloubená stejně datovaná zásobní jáma (SJ 501). S objektem 504 byly v superpozici i zbývající zahloubené objekty, jež na základě keramického materiálu datujeme do středověku (viz oddíl Středověk a novověk).

Literatura

AMČR: Záznam M-202502437 [cit. 2026-03-24]. Archeologická mapa České republiky. Dostupné z: <https://amcr.aiscr.cz/id/M-202502437>.

Rožnovský, D. 2025: *Novostavba rodinného domu na parc. č. 76, 1047/45, 1906, 39 a 36 v k. ú. Morašice*. Rkp. nálezné zprávy M-TX-202500995 [cit. 2026-02-15]. Uloženo: Archiv nálezných zpráv Archeologického ústavu AV ČR, Brno. DOI: 10.60585/M-TX-202500995. Dostupné také z: Digitální archiv Archeologické mapy České republiky <https://doi.org/10.60585/M-TX-202500995>.

Summary

During the construction of a new family house in Morašice (Znojmo District), a multi-period settlement was damaged. Pits 501 and 504 may be identified as the earliest chronological component of the site and are dated to the Early Iron Age, while the remaining features date to the Middle Ages (see the section Middle Ages and Modern Times).

David Rožnovský, Jana Bauerová

Němčice nad Hanou (okr. Prostějov)

„Nadloučí“.

Doba halštatská. Hrob. Plošný odkryv. Záchraný výzkum.

AMČR: M-202501911.

Lokalizace: WGS-84: 49.3474167N, 17.2113333E; 49.3468056N, 17.2114167E; 49.3467222N, 17.2125833E; 49.3469444N, 17.2129167E; 49.3465833N, 17.2158889E; 49.3466389N, 17.2178333E; 49.3465000N, 17.2228056E; 49.3464444N, 17.2279722E; 49.3471944N, 17.2301944E; 49.3476111N, 17.2143056E; 49.3473333N, 17.2140278E

V roce 2025 proběhl na katastru města Němčice nad Hanou v trati „Nadloučí“ záchraný archeologický výzkum související s modernizací trati Brno–Přerov, 4. stavba Nezamyslice–Kojetín, označená jako lokalita č. 6, žel. km 65,100–66,450. Lokalita je situovaná severovýchodním směrem od centra města v mírně zvlněném terénu, severním a východním směrem ji obtéká Hraniční potok, jižně říčka Haná a bezejmenná zdrojnice. Nadmořská výška se pohybuje v rozmezí 200–230 m.

Díky záchranému archeologickému výzkumu byla prozkoumána polykulturní lokalita s 528 sídlištními objekty, které můžeme datovat do období kultury s moravskou malovanou keramikou, kulovitých amfor a únětické kultury, a také hroby patřící kultuře se zvoncovitými poháry, únětické kultuře, platěnické skupině a ranému středověku (viz oddíly Neolit, Eneolit, Doba bronzová a Středověk a novověk).



Obr. 21. Němčice nad Hanou. Halštatský hrob H28. Foto E. Pospíšilová.

Fig. 21. Němčice nad Hanou. Hallstatt period grave H28. Photo by E. Pospíšilová.

Halštatský hrob H28 se nacházel v západní části zkoumané lokality na mírném návrší, měl pravidelný čtvercový půdorys s rozměry cca 2,8 m × 2,8 m (obr. 21). Kosterní ostatky byly objeveny až dodatečně během laboratorních prací ve výplních keramických nádob a jen ve velmi malém množství. V jámě bylo nalezeno 2 × železné kopí a 12 keramických nádob, bohužel ve značně fragmentárním stavu, některé keramické nádoby byly zdobeny malováním. Hrob lze předběžně zařadit do platěnické skupiny.

Literatura

AMČR: Záznam M-202501911 [cit. 2026-03-24]. Archeologická mapa České republiky. Dostupné z: <https://amcr.aiscr.cz/id/M-202501911>.

Summary

In 2025, a rescue archaeological excavation was carried out in the ‘Nadloučí’ field near Němčice nad Hanou (Prostějov District) in connection with the modernisation of the Brno–Přerov railway. Excavated site No. 6 represents a multi-period settlement and burial ground comprising of 528 features dated from the Neolithic to the Early Middle Ages. In the western part of the site, a Hallstatt period grave (Fig. 21) of the Platěnice group was uncovered on a slight elevation. The grave H28 had a regular square shape pit and contained two iron spears together with a set of 12 ceramic vessels, preserved mostly in a fragmentary state and carried painted decoration.

Eva Pospíšilová

Němčice nad Hanou (okr. Prostějov)

„Padělky u Dolního trávníku“.

Doba halštatská. Sídliště, pohřebiště. Plošný odkryv. Záchraný výzkum. AMČR: M-202505143.

Lokalizace: WGS-84: 49.3446986N, 17.1943253E

V rámci stavby modernizace trati Brno–Přerov, 4. stavba Nezamyslice–Kojetín, byly provedeny rozsáhlé plošné skrývky v lokalitě 4 severozápadně od intravilánu Němčice nad Hanou v trati „Padělky u Dolního trávníku“. Na rozsáhlé polykulturní lokalitě bylo celkem prozkoumáno přes 1350 sídlištních objektů a přibližně 100 hrobů.

Na mírném východním svahu na pravém břehu Žlebůvky byla prozkoumána část sídliště z doby halštatské zahrnující stovky zahloubených objektů. Vedle početných zásobních jam byly dokumentovány zahloubené chaty a stopy nadzemní zástavby včetně lehkého ohrazení nebo oplocení. Na nejvyšším bodě návrší (235 m n. m.) nad původním hliníkem se podařilo odkryt uzavřenou skupinu přibližně 18 rámcově současných hrobů včetně několika rozměrných komorových (obr. 22). Obsah jednoho z nich byl ve starší době laténské kompletně vybrán a nahrazen masivní kamennou skříňkou, datovanou sponou. Nejméně šest hrobů bylo již v minulosti zkoumáno, což odpovídá zprávám o výzkumech A. Teličky v roce 1901 v poloze „Nad Hliníkem“ (Fojtík, Veselá 2013). Jeden z nich lze zcela jednoznačně ztotožnit, neboť z něj byla získána velká část známé „sluneční mísy“ platěnické skupiny (obr. 23), jejíž zbývající rekonstruovaný fragment získaný Teličkou je dnes součástí expozice Muzea Komenského v Přerově, p. o.



Obr. 22. Němčice nad Hanou. Komerový hrob z doby halštatské. Foto M. Popelka.
Fig. 22. Němčice nad Hanou. Hallstatt period chamber grave. Photo by M. Popelka.



Obr. 23. Němčice nad Hanou. Nově nalezená část „sluneční mísy“. Foto D. Parma.
Fig. 23. Němčice nad Hanou. Newly discovered part of the 'sun bowl'. Photo by D. Parma.

Literatura

AMČR: Záznam M-202505143 [cit. 2026-03-24]. Archeologická mapa České republiky. Dostupné z: <https://amcr.aiscr.cz/id/M-202505143>.
 Fojtík, P., Veselá, B. 2013: Pravěké a raně středověké osídlení katastru města Němčice nad Hanou (okr. Prostějov). *Střední Morava* 35, 63–88.

Summary

In the 'Padělky u Dolního trávníku' field (Němčice nad Hanou cadastral area, Prostějov District), part of a Hallstatt period settlement comprising hundreds of subsurface features was investigated. Recorded features included storage pits, sunken huts, and traces of above-ground structures, including light fencing

or enclosures. At the highest point of the hill, a closed group of 18 broadly contemporary graves was uncovered, including several large chamber graves (Fig. 22). The content of one of these graves had been completely removed during the Early La Tène period. At least six graves had already been investigated in the past by A. Telička (Fojtík, Veselá 2013), and one of them yielded a large part of the well-known 'sun bowl' of Platěnice group (Fig. 23).

David Parma, Petr Kos

Ořechov (okr. Brno-venkov)

Ul. Kout, parc. č. 945/2.

Doba laténská. Sídliště. Plošný odkryv. Záchraný výzkum.
 AMČR: M-202501918.

Lokalizace: S-JTSK: -605458.18, -1169464.15; -605431.18, -1169497.99; -605488.23, -1169530.41; -605465.66, -1169549.39

Od května do listopadu roku 2025 provedli pracovníci Ústavu archeologické památkové péče Brno, v. v. i., záchraný výzkum v jihozápadním cípu ulice Kout v souvislosti s úpravou zdejšího veřejného prostranství. Ulice Kout kopíruje severozápadní stranu nevýrazné terénní sníženiny, v níž vzniká zdrojnice Tikovického potoka. Současně tato ulice představuje západní okraj historického jádra původního Ořechova.

Jihovýchodní část dotčeného prostoru pokrývaly vrstvy středověkých až novověkých navážek a splachů, které vyrovnávaly pravou stranu původně mnohem hlubšího zářezu zdrojnice Tikovického potoka. V místě retenční nádrže bylo zjištěno, že jejich mocnost přesahuje 2 m. Pod těmito vrstvami, respektive ve sprašovém podloží vystupujícím v severozápadní třetině plochy se podařilo zdokumentovat šest zahloubených objektů sídlištního charakteru. Jeden z nich bylo možné spolehlivě datovat do doby laténské.

Literatura

AMČR: Záznam M-202501918 [cit. 2026-03-24]. Archeologická mapa České republiky. Dostupné z: <https://amcr.aiscr.cz/id/M-202501918>.

Summary

In 2025, a rescue archaeological excavation was carried out at the south-western end of Kout Street in Ořechov (Brno-Country District), prompted by the redevelopment of the local public space. In addition to medieval and modern backfill and colluvial deposits, six sunken huts were documented, one of which was dated to the La Tène period.

Michal Přichystal

Racková (okr. Zlín)

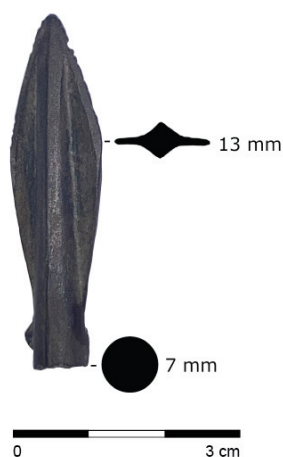
„Nad Bukovcem“.

Doba halštatská. Ojedinelý artefakt. Průzkum detektorem kovu.
 AMČR: M-9002597A.

Lokalizace: Nepublikováno z důvodu ochrany lokality

Dne 8. března 2023 student archeologie na Univerzitě Palackého v Olomouci, A. Vybíralík v rámci preventivní archeologie při detektorové prospekci našel na katastru obce Racková v trati „Nad Bukovcem“ dvojbřitou šipku východního typu s vnější tulejkou. Maximální délka šipky je 36 mm, maximální šířka listu 13 mm a maximální \varnothing tulejky 7 mm (obr. 24). Jedná se o typ Zabotin, který náleží k okruhu kultur východního typu. V pojetí

např. ukrajinské archeologie jde o skytská militaria. Na Moravě patří k nejstarším typům, ve zdejších kontextu je můžeme datovat nejdříve do Ha D1, tj. do 2. čtvrtiny 6. století př. Kr. (skupina 4 podle Kozubová, Golec 2020, 355, Abb. 1, 2; Grechko 2020). Nález nejspíše souvisí s předpokládaným směrem velkého východního nájezdu po ose Dédestapolcsány – „Verebce-bérc“ (HU) – Smolenice – „Molpír“ (SVK) – Provodov – „Rysov“ – Racková – „Nad Bukovcem“ – Křenovice – „Hradisko“ – (západně od vrchu Kosíře) – směr Wicina (PL) / Čechy. Na různých místech šipky z Rackové bylo na povrchu provedeno měření pomocí XRF. Provedena byla tři měření a hodnoty byly zprůměrovány, je uvedena též směrodatná odchylka (SO): Cu (57,16 %; SO 17,86 %), Sn (17,44 %; SO 3,39 %), Fe (16 %; SO 11,61 %), Si (7,87 %; SO 3,39 %), Pb (0,53 %; SO 0,06 %), Sb (0,39 %; SO 0,06 %), Ag (0,18 %; SO 0,02 %), Au (0,14 %; SO 0,02 %), Ti (0,13 %; SO 0,05 %), Zn (0,07 %; SO 0,03 %), Ni (0,03 %; SO 0,02 %), Sr (0,02 %; SO 0,01 %). Výsledkem je konstatování, že šipka je vyrobena z bronzu s vysokým obsahem železa.



Obr. 24. Racková. Šipka východního typu. Foto a kresba A. Vybíralík.

Fig. 24. Racková. Eastern-type arrowhead. Photo and drawing by A. Vybíralík.

Literatura

- AMČR: Záznam M-9002597A [cit. 2026-03-24]. Archeologická mapa České republiky. Dostupné z: <https://amcr.aiscr.cz/id/M-9002597A>.
- Grechko, D. S. 2020: About the dating of the Scythian type arrowheads of the Late Hallstatt period from Central Europe. *Arheologia* 2020(4), 12–27. DOI: <https://doi.org/10.15407/archaeologyua2020.04.012>. Dostupné také z: <https://arheologia.com.ua/index.php/arheologia/article/view/230/217>.
- Kozubová, A., Golec, M. 2020: Aus der Nähe oder aus der Ferne? Zu den hallstattzeitlichen Funden vom östlichen Typ aus Mähren. In: A. Kozubová, E. Makarová, M. Neumann (eds.): *Ultra velum temporis*. Venované Jozefovi Bátorovi k 70. narodeninám. Slovenská archeológia – Supplementum 1. Nitra: Archeologický ústav Slovenskej akadémie vied, 349–360. DOI: 10.31577/slovarch.2020.suppl.1.29. DOI: 10.31577/slovarch.2020.suppl.1.29. Dostupné také z: doi.org/10.31577/slovarch.2020.suppl.1.29.

Summary

On 8 March 2023, an Eastern-type arrowhead (Fig. 24) was discovered during a metal detector survey at the Racková – ‘Nad Bukovcem’ site (Zlín District) and subsequently donated to the Museum of South-East Moravia in Zlín. In the Moravian context, this artefact type is dated to the first half of the 6th century BC.

Adam Vybíralík, Martin Golec, Lukáš Kučera

Rataje (k. ú. Rataje u Kroměříže, okr. Kroměříž) „Hatě“, parc. č. 1555.

Doba halštatská. Sídliště. Plošný odkryv. Záchranný výzkum. AMČR: M-202500963.

Lokalizace: WGS-84: 49.27058N, 17.32906E

V termínu 18. 3. až 2. 5. 2025 byl proveden záchranný archeologický výzkum v katastrálním území Rataje u Kroměříže vyvolaný stavbou nového areálu kompostárny a sběrného dvora v bezprostředním sousedství areálu zemědělského družstva (severovýchodní cíp polní trati s pomístním názvem „Hatě“; parcela č. 1555).

V průběhu záchranného archeologického výzkumu bylo prozkoumáno přes tři desítky archeologických objektů (obr. 25), z nichž většina tvoří součást sídliště ze starší doby železné (platěnická skupina). Objekty je možné rozdělit v zásadě do dvou skupin, a to jak funkčně, tak prostorově. V severozápadní části plochy, výše po svahu se nacházelo několik hospodářských objektů zásobního charakteru – kruhových jam s primární skladovací funkcí (převážně využívané jako podzemní sila/obilnice). Tyto objekty reprezentují zemědělskou orientaci obyvatel tohoto sídliště doby železné, kteří využili výhodného sklonu přilehlého svahu k založení polí. V jihovýchodní části plochy sklánějící se k Ratajskému potoku se pak nacházely objekty residenční (obr. 26). Některé z nich měly suterény zapuštěné pod úroveň terénu (zemnice/polozemnice), další byly stavby nadzemní s kúlovou konstrukcí, po nichž zůstaly v terénu stopy ve formě základových jam pro kúly / dřevěné sloupy nesoucí střechu a tvořící obvodové stěny.

Největší objem archeologického materiálu získaného při výzkumu byl tvořen právě pozůstatky po existenci nadzemních částí domů. Stěny nadzemních struktur byly tvořeny košatinou omítnutou mazanicí (směs hlíny, jílu, trávy, plev a případně dalších organických příměsí), která se při zániku sídliště (s velkou pravděpodobností požárem) vypálila do cihlově červené barvy a získala značnou trvanlivost. Na stovkách zlomků mazanice jsou velice dobře doloženy původní stavební techniky – otisky prutů ze stěn, štípaných desek, kúlů a vnějších stěn domu se zachovanými otisky prstů (paleodermatoglyfy), ze kterých je možné po podrobnějším studiu určit pohlaví, věk a teoreticky i počet jedinců, kteří se na stavbě podíleli.

Další cenné nálezy tvoří užitková a domácí keramika, jejíž spektrum naplňuje tvarosloví staršího stupně halštatské vývoje v oblasti výskytu platěnické skupiny (v Reineckeho periodizaci Ha C). Mezi keramickými nálezy se objevují pravidelně hrubší soudkovité hrnce opatřené lištami, rozměrné zásobnice zdobené hlubokými žlábků s potuhovaným vnějším povrchem, amfory a osudí s bohatou rytou výzdobou a misky a šálky s vtuhovanými/vleštovanými geometrickými vzory. Ke keramickým nálezům lze připočítat také další předměty dokládající textilní výrobu v rámci sídliště: setrvačnický vřeten – přesleny a závaží z tkalcovského stavu. Získáno bylo také velké množství zvířecích kostí. Mezi drobnými nálezy se pak objevila bronzová jehlice. Mimo nálezy přímo související se sídlištěm starší doby železné byly v ploše stavby registrovány také starší (viz oddíl Neolit) i mladší (viz oddíl Středověk a novověk) komponenty.

Provedeným výzkumem se podařilo rozšířit poměrně skromnou pramennou základnu sídlištního materiálu starší doby železné, zachycené doposud na Kroměřížsku jen velice sporadicky (Chybová 1998, 73–77). Současně je pravděpodobné, že sledujeme další vývojový stupeň související s existencí starších hrobů, zachycených při stavbě váhy v areálu družstva v roce 1960 (Meduna 1961, 5). Je velice pravděpodobné, že při stavbě a následném rozšiřování zemědělského areálu však obrovské



Obr. 25. Rataje. Celkový pohled na plochu výzkumu. Foto M. Popelka.

Fig. 25. Rataje. General view of the excavation area. Photo by M. Popelka.



Obr. 26. Rataje. Pohled na residenční objekty v severovýchodní části plochy výzkumu. Foto M. Popelka.

Fig. 26. Rataje. View of residential structures in the north-eastern part of the excavation area. Photo by M. Popelka.

množství nálezů bylo nenávratně zničeno a bez náležitých informací o archeologických situacích z tohoto klíčového prostoru je velice těžké až nemožné vytvořit skutečný obraz původní struktury osídlení, ze které zůstalo nedotčeno pravděpodobně jen torzo rozprostírající se východně od areálu družstva.

Literatura

AMČR: Záznam M-202500963 [cit. 2026-03-24]. Archeologická mapa České republiky. Dostupné z: <https://amcr.aiscr.cz/id/M-202500963>.

Chybová, H. 1998: *Pravěké a slovanské osídlení Kroměřížska. Průvodce archeologickou expozicí a sbírkami Muzea Kroměřížska*. Kroměříž: Muzeum Kroměřížska v Kroměříži.

Meduna, J. 1961: Hrob kultury lidu popelnicových polí v Ratajích. *Přehled výzkumů 1960*, 70.

Summary

A rescue archaeological excavation carried out on plot No. 1555 in the cadastral area of Rataje u Kroměříže (Kroměříž District) revealed more than 30 archaeological features (Fig. 25, 26), belonging predominantly to an Early Iron Age settlement (Ha C). The investigated features included storage pits and residential buildings, some with a sunken component, as well as above-ground structures with foundation posts. The most numerous finds consisted of fragments of daub from the above-ground walls of houses, preserving a large number of impressions of construction elements and fingerprints (paleodermatoglyphs). Other finds represent the standard range of settlement material, including pottery, animal bones, and small finds.

Miroslav Popelka, Martin Paulus

Rokytnice (k. ú. Rokytnice u Přerova, okr. Přerov) „Za Oborou“.

Doba laténská. Sídliště. Plošný odkryv. Záchraný výzkum.
AMČR: M-202504628.

Lokalizace: S-JTSK: -538558.38, -1135776.65; -538501.37, -1135839.66; -538561.38, -1135867.66; -538537.37, 1135921.67; -538465.36, -1135818.66; -538322.35, -1136013.68; -538284.34, -1135981.68; -538455.36, -1135818.66

V září až prosinci 2025 prováděli pracovníci Archeologického centra Olomouc záchrané výzkumy v trase dálnice D55. Celkem bylo prozkoumáno 267 objektů ze sídlišť datovaných do neolitu (kultura s lineární keramikou; viz oddíl Neolit), doby železné (doba laténská) a časného středověku (hradištní doba; viz oddíl Středověk a novověk) a tři kostrové hroby ze starší doby bronzové (viz oddíl Doba bronzová). Lokalita se nachází severně od obce na mírném svahu obráceném k východu a jihovýchodu v nadmořské výšce 220 m.

Nejčastěji zkoumané objekty jsou kulturně zařazeny do laténské doby. Byly prozkoumány pozůstatky zahloubených chat (4 × zemnice), jsou zde ale i doklady o přítomnosti nadzemních staveb (půdorys pravidelně rozmístěných sloupových jamek). Mezi dalšími objekty byly identifikovány zásobní jamy a rozsáhlý hliník. Na podlaže chaty 215 byly zachyceny pozůstatky metalurgické pucky, jedná se tedy o doklad unikátní řemeslnické dílny. Z prozkoumaných objektů pochází hojná kolekce keramiky, zvířecí kosti, kovové artefakty ze železa a mazanice. Při detektorovém průzkumu byly v místě tohoto sídliště nalezeny bronzové a železné artefakty (spony). Lokalita souvisí s již známým nalezištěm (Šmíd 2004).

Literatura

AMČR: Záznam M-202504628 [cit. 2026-03-24]. Archeologická mapa České republiky. Dostupné z: <https://amcr.aiscr.cz/id/M-202504628>.
Šmíd, M. 2004: Rokytnice (okr. Přerov). *Přehled výzkumů* 45, 179.

Summary

An archaeological excavation conducted during the construction of the D55 motorway in the ‘Za Oborou’ field (Rokytnice u Přerova cadastral area, Přerov District) uncovered part of a La Tène settlement. Sunken huts, above-ground structures, storage pits, and a large clay pit were investigated within the excavated area.

Marek Kalábek, Jakub Vrána, Kristína Majorošová, Šimon Polínek

Seloutky (okr. Prostějov) „Padělky“, parc. č. 1714/13.

Platěnická skupina. Pohřebiště. Plošný odkryv. Záchraný výzkum.
AMČR: M-202505052.

Lokalizace: S-JTSK: -562113.552, -1136653.849

V měsíci září 2025 byla zahájena výstavba cyklostezky spojující město Prostějov (místní část Čechovice) s obcí Seloutky. Téměř na samotném jejím konci, v jihozápadním cípu polní tratě „Padělky“ (těsně za zahradou selouteckého domu s č. p. 137), zemní práce narušily komorový hrob platěnické skupiny východo-halštatské kultury (obr. 27). Ten souvisí s významným pohřebištěm starší doby železné, známým již od roku 1923 a intenzivně zkoumaným v letech 2012 až 2021 díky postupné výstavbě rodinných domů od severu lemujících silnicí vedoucí do obce z nedalekých Domamyslic (poloha s pomístním názvem „Na Šťastných“,

viz Golec, Fojtík 2020, 268–307, Tab. 25–110; Fojtík et al. 2020, obr. 20; Fojtík et al. 2022, obr. 18, 19). Místo aktuálního nálezů je od předpokládaného jádra nekropole vzdáleno asi 90 m směrem k východu a leží tak patrně při jeho vlastním okraji. Čtvercová hrobová jáma o rozměrech cca 2 × 2 m byla vyplněna pro tuto lokalitu příznačným kamenným závalem – na jejím dně však spočíval nezvykle chudý inventář tvořený tentokrát pouze čtyřmi keramickými nádobami, přeslenem a zvířecími kostmi (tj. dokladem masitého milodaru zemřelému na jeho cestu do záhrobí). V drobném osudí (sloužícím jako urna) byla, vedle spíše symbolického množství spálených lidských kostí, uložena též vlasová ozdoba/náušnice z tenkého bronzového drátu. Výbava hrobu tak odpovídala spíše standardům prostších hrobů urnových, což může souviset buďto se sociálním statutem zemřelé (díky keramickému přeslenu a bronzovému šperku objektivně uvažujeme o ženském pohlaví pohřbené osoby) nebo s jejím věkem (kremační pozůstatky mohou náležet novorozenci/kojenci nebo mladšímu dítěti, čemuž by nakonec napovídalo nejen jejich množství, ale především celkový charakter). Odkrytý hrob, časově náležející snad někam mezi léta 675 až 550 př. Kr. (těžiště užívání pohřebiště spadá do období Ha C2 až Ha D1; cf. Golec Mírová et al. 2024, 308–309, Table 5), je tak dalším cenným pramenem k poznání doby halštatské na střední Moravě.



Obr. 27. Seloutky. Halštatský komorový hrob s kamennou konstrukcí. Foto P. Fojtík.
Fig. 27. Seloutky. Hallstatt period chamber grave with a stone construction. Photo by P. Fojtík.

Literatura

AMČR: Záznam M-202505052 [cit. 2026-03-24]. Archeologická mapa České republiky. Dostupné z: <https://amcr.aiscr.cz/id/M-202505052>.

Fojtík, P., Golec, M., Golec Mírová, Z. 2022: Seloutky (okr. Prostějov). *Přehled výzkumů* 63(1), 195.

Fojtík, P., Golec, M., Mírová, Z., Staeck, J., Dietz, M. 2020: Seloutky (okr. Prostějov). *Přehled výzkumů* 61(1), 203–204.

Golec, M., Fojtík, P. 2020: *Centrum východohalštatské kultury na střední Moravě*. Archaeologica Olomucensia – Tomus V. Olomouc: Univerzita Palackého v Olomouci.

Golec Mírová, Z., Golec, M., Fojtík, P. 2024: The Chronology of the Hallstatt Period in Moravia. Impact of the Wagon Graves for Synchronisation of East and West Hallstatt Cultures. *Študijné zvesti Archeologického ústavu Slovenskej akadémie vied* 71(2), 307–332. DOI: 10.31577/szausav.2024.71.16. Dostupné také z: https://archeol.sav.sk/files/SZ-71-2-2024_na-web.pdf.

Summary

A rescue archaeological excavation in the ‘Padělky’ field (Seloutky cadastral area, Prostějov District) uncovered an isolated chamber grave with a stone construction (Fig. 27) in the south-western corner of the field. The grave is associated with an important Platěnice Early Iron Age cemetery. The discovery not only refines the overall extent of the necropolis, but probably also defines its eastern boundary.

Pavel Fojtík

Slatinice (k. ú. Slatinice na Hané, okr. Olomouc) „Na Stráží“.

Doba halštatská. Sídliště. Povrchový sběr. Průzkum. AMČR: M-9002583A.

Lokalizace: WGS-84: 49.5689328N, 17.0910867E

Více než dvacet let prováděl T. Přidal terénní prospekci na katastru Náměstě na Hané a blízkého okolí. Při svých aktivitách se také zaměřil na polohu „Na Stráží“, která se nachází severně od Slatinic. Lokalita je zapsána ve Státním archeologickém seznamu pod ID 24 311. První nálezy odtud zaznamenáváme v 50. letech

20. století a díky následným povrchovým sběrům můžeme konstatovat, že tato poloha byla opakovaně osídlena ve starší a pozdní době kamenné, době bronzové, starší době železné, časné době laténské a raném novověku (srov. Hlubek 2025, 3–4). V roce 2025 náleze předal veškerý materiál získaný v této poloze do Vlastivědného muzea v Olomouci.

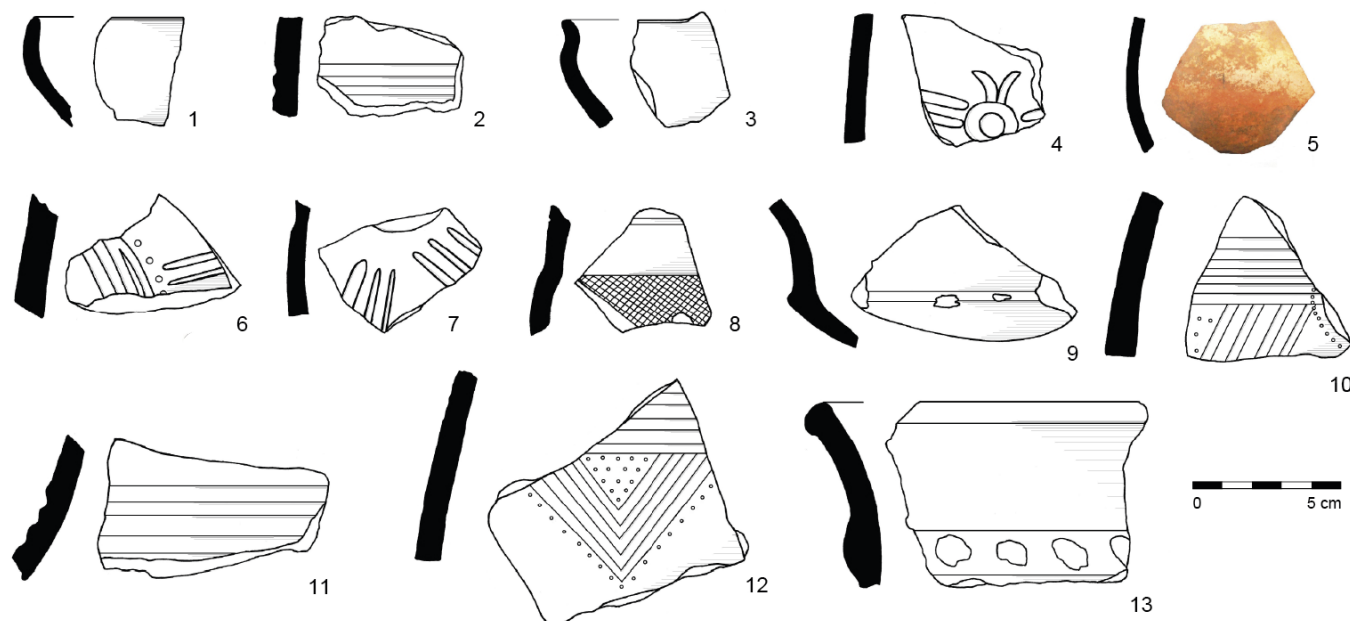
Do starší doby železné můžeme zařadit tři desítky zlomků fragmentů různých velikostí (obr. 28). V daném konvolutu se vyskytují jak silnostěnné zlomky amforovitých zásobnic, tak jemnější materiál s leštěným a tuhovaným povrchem. Charakteristická je výzdoba v podobě horizontálních žlábků (obr. 28: 2, 11), rytých trojúhelníků (obr. 28: 12), jemného rýhování (obr. 28: 8) a užití plastických lišt (obr. 28: 13). Na jednom zlomku zaznamenáváme stopy malby (obr. 28: 5). Typologicky se podařilo rozlišit pouze mísy se zataženým okrajem (obr. 28: 1), šálky (obr. 28: 3), nádobu typu Knickwandschale/schüssel (obr. 28: 9) a amfory či amforovité zásobnice (obr. 28: 2, 4, 6, 7, 10–12). Na základě prezentovaného materiálu lze předpokládat, že nejspíše půjde o sídlištní lokalitu.

Nálezy ze starší doby železné z této trati se nedávno zabýval ve své diplomové práci P. Donth (2022, 226–227, tab. 62: 4–6; foto 15: 18), který odtud popsal dva bronzové trojkřídle hroty šípů, celistvou mušli mořského plže s otvorem v zadní stěně a jeden zlomek keramiky zdobený na vnější straně malbou. Podle rozboru těchto nálezů kladl zdejší osídlení do stupňů Ha C2–D / LT A. S tímto datováním koresponduje také získaný zlomek nádoby typu Knickwand (obr. 28: 9), která je typická pro stupeň Ha D (např. Novák 2023, 192–195, zde další literatura). Výše popsaná kolekce keramických fragmentů ze sběrů T. Přidala rozšiřuje naše poznatky o této zajímavé polykulturní lokalitě na katastru Slatinic.

Literatura

AMČR: Záznam M-9002583A [cit. 2026-03-24]. Archeologická mapa České republiky. Dostupné z: <https://amcr.aiscr.cz/id/M-9002583A>.

Donth, P. 2022: *Platěnická skupina východohalštatské kultury SZ města Olomouce*. Rkp. diplomové práce. Univerzita Palackého v Olomouci. Filozofická fakulta. Katedra historie. Uloženo: Knihovna Univerzity Palackého v Olomouci.



Obr. 28. Slatinice. Výběr nálezů ze starší doby železné. Kresba a foto L. Hlubek.

Fig. 28. Slatinice. Selection of Early Iron Age finds. Drawing and Photo by L. Hlubek.

Hlubek, L. 2025: *Slatinice (okr. Olomouc)*. Rkp. nálezné zprávy M-TX-202500914. [cit. 2026-04-07]. Uloženo: Archiv nálezných zpráv Archeologického ústavu AV ČR, Brno, v. v. i. Dostupné také z: Digitální archiv Archeologické mapy České republiky <https://doi.org/10.60585/M-TX-202500914>.

Novák, M. 2023: *Výšinné lokality starší doby železné na Moravě a v Českém Slezsku* [online]. Rkp. disertační práce. Masarykova univerzita. Filozofická fakulta. Ústav archeologie a muzeologie. Uloženo: Archiv závěrečných prací Filozofické fakulty Masarykovy univerzity. [cit. 2026-01-15]. Dostupné z: <https://is.muni.cz/th/vbojg/>.

Summary

In 2022 and 2025, T. Přidal donated a collection of archaeological finds from the 'Na Stráži' field north of Slatinice (Olomouc District) to the Regional Museum in Olomouc. This is a well-known multi-period site occupied during the Paleolithic, Eneolithic, Bronze Age, Early Iron Age, Early La Tène period, and Early Modern period. The donated assemblage includes 30 pottery sherds (Fig. 28) dated to the Early Iron Age.

Lukáš Hlubek, Tomáš Přidal

Sušice (k. ú. Sušice u Přerova, okr. Přerov)

„Díly za uličkou“, parc. č. 1863/1.

Střední doba laténská (LT B–C1). Ojedinělý artefakt. Náhodný zásah/nález. Průzkum. AMČR: M-202504991-N00005.

Lokalizace: WGS-84: 49.481023236N, 17.541988573E

Dne 17. 8. 2024 nalezl B. Gibala, dlouholetý spolupracovník Muzea Komenského v Přerově, p. o., během povrchového sběru v trati „Díly za uličkou“, na parcele č. 1863/1, v jižní části katastru obce Sušice u Přerova torzo bronzového kruhového šperku. Jde o dochovanou téměř polovinu otevřeného tyčinkovitěho náramku či nápažníku (obr. 29). Šperk je zdobený příčnými

rýhami s jedním kopýtkovitě rozšířeným dochovaným koncem. Průměr kruhového šperku původně činil 74 mm. Průměr bronzové tyčinky se pohybuje okolo 4 mm, v místě rozšířeného konce je 6 mm. Maximální dochovaná délka torza předmětu činí 110 mm. Nález váží 8,46 g. Dochovaná část kruhového šperku je mírně esovitě prohnutá. Povrch předmětu je pokryt světle zelenou oxidační patinou.

V rámci relativní chronologie doby laténské lze exemplář torza náramku/nápažníku ze Sušic datovat rámcově do subfáze LT B1b, a to na základě použitého výzdobného motivu, se kterým se setkáváme u kruhových šperků pocházejících z plochých keltských pohřebišť na Moravě (Čižmářová 2017, 301; Salayová 2024, 148). Nalezený artefakt nepochybně souvisí s laténským osídlením, které bylo doloženo povrchovými sběry v sousední trati „V Krouhách“ (Schenk 2021). Nálezová poloha se nachází poblíž okraje tzv. Radvlčické terasy pleistocenního stáří, na pravobřeží potoka Libuše, který představuje levostranný přítok řeky Bečvy. Nadmořská výška polohy je 237 m (Schenk 2019, 26).

Literatura

AMČR: Záznam M-202504991-N00005 [cit. 2026-03-24]. Archeologická mapa České republiky. Dostupné z: <https://amcr.aiscr.cz/id/M-202504991-N00005>.

Čižmářová, J. 2017: *Keltská pohřebiště na Moravě. Okresy Hodonín, Kroměříž, Olomouc, Opava, Prostějov, Přerov, Uherské Hradiště a Zlín*. Brno: Moravské zemské muzeum.

Salayová, I. 2024: *Kovové náramky/nápažníky na Moravě v 8.–3. století př. n. l.* Olomouc: Univerzita Palackého v Olomouci.

Schenk, Z. 2019: Nejstarší osídlení katastru obce Sušice u Přerova ve světle archeologických pramenů. In: F. Janda, Z. Schenk, S. Šromota: *Kroniky vyprávějí. Sušice u Přerova*. Sušice: obec Sušice, 4–32.

Schenk, Z. 2021: Sušice (k. ú. Sušice u Přerova, okr. Přerov). *Přehled výzkumů* 62(1), 282.

Summary

In 2024, a fragment of a bronze La Tène bracelet or armband decorated with grooves across its entire surface was discovered during a surface survey in the 'Díly za uličkou' field (Sušice u Přerova cadastral area, Přerov District; Fig. 29). The artefact can be dated to the LT B1b sub-phase.

Zdeněk Schenk, Bohumil Gibala

Těšetice (k. ú. Těšetice u Znojma, okr. Znojmo)

Intravilán“, parc. č. 3344/1, 3343.

Doba halštatská. Hrob, sídliště. Plošný odkryv. Záchraný výzkum. AMČR: M-202503350.

Lokalizace: WGS-84: 48.885332N, 16.158813E

V období od července do listopadu 2025 proběhl v intravilánu Těšetic záchraný výzkum v souvislosti s výstavbou depozitáře na nové výzkumné základně Ústavu archeologie a muzeologie FF MU (viz oddíl Doba bronzová). Archeologickým výzkumem byla prozkoumána část zásobní jámy kuželovitého tvaru (obr. 30), která měla v místě zachycení průměr 137 cm (maximální průměr 163 cm) a hloubku 45 cm. Její výplň tvořilo velké množství tuhové keramiky.

Kromě toho byl prozkoumán žárový hrob (H3; obr. 31). Obrysy hrobové jámy byly obtížně čitelné, předpokládá se oválný půdorys s orientací J–SZ a rozměry 2 × 2 m. Bylo odkryto celkem



Obr. 29. Sušice. Torzo bronzového laténského náramku/nápažníku. Foto a kresba Z. Schenk.

Fig. 29. Sušice. Fragment of a bronze La Tène bracelet/armlet. Photo and drawing by Z. Schenk.

dvanáct nádob, které se koncentrovaly ve dvou shlucích. U nádoby 2 byla odhalena první kumulace přepálených kostí. Druhá kumulace přepálených kostí byla umístěna mezi nádobami 1 a 11. Obě kumulace byly odebrány na plavení. V severní části hrobu byly rozptýleny pravděpodobně zvířecí kosti.

Lokalita prozkoumaná v intravilánu Těšetic souvisí s lokalitou na Ruské ulici, kterou v roce 1957 prozkoumala archeologická expedice Prehistorického ústavu brněnské univerzity pod vedením F. Kalouska (Podborský 1958).

Výzkumné aktivity jsou realizovány s podporou grantového projektu Masarykovy univerzity „Archeologické terénní prospekce, exkavace a dokumentace V a VI (MUNI/A/1481/2024; MUNI/A/1582/2025)“, „Připravení na budoucnost: porozumění dlouhodobé odolnosti lidské kultury (RES-HUM)“ a TKLit.



Obr. 30. Těšetice. Řez zásobní jámou. Foto P. Tóth.

Fig. 30. Těšetice. Cross-section of a storage pit. Photo by P. Tóth.



Obr. 31. Těšetice. Žárový hrob H3. Foto P. Tomek.

Fig. 31. Těšetice. Cremation grave H3. Photo by P. Tomek.

Literatura

- AMČR:** Záznam M-202503350 [cit. 2026-03-24]. Archeologická mapa České republiky. Dostupné z: <https://amcr.aiscr.cz/id/M-202503350>.
- Podborský, V. 1958:** Halštatské žárové hroby z Těšetic – Ruské ulice (okr. Znojmo). (Příspěvek k problematice velaticko-podolské skupiny). *Sborník prací Filozofické fakulty brněnské univerzity E* 3, 27–49.

Summary

Between July and November 2025, a rescue excavation was carried out within the built-up area of Těšetice (Znojmo District) in connection with the construction of a repository at the new research base of the Department of Archaeology and Museology, Faculty of Arts, Masaryk University (see the Bronze Age section). Archaeological investigation examined part of a conical storage pit (Fig. 30). In addition, a cremation grave (H3; Fig. 31) was excavated. A total of 12 vessels were uncovered, concentrated in two clusters. The first concentration of cremated bones was identified near vessel 2 and second near vessels 1 and 11. Probable animal bones were scattered in the northern part of the grave.

Peter Tóth, Johana Malíšková, Klára Šabatová

Třebětice (okr. Kroměříž)

Severní část trati Koleno, parc. č. 1508, 1426.

Platěnická skupina, doba laténská. Sídliště, ojedinělé artefakty.

Povrchový sběr. Záchranný výzkum. AMČR: M-202403122.

Lokalizace: WGS-84: 49.3189296N, 17.5464320E

Druhou polohou (první je myšlena poloha „U Větráku“, Holešov, viz oddíl Doba bronzová) v rámci „Stavby 11, technická a dopravní infrastruktura uvnitř SPZ Holešov – západ a střed“ v areálu holešovské průmyslové zóny je nejzápadnější část areálu v prostoru vjezdu do zóny z komunikace II/438 (zde již k. ú. Třebětice). V tomto místě, západně od rozvodny Holešov, byl posbírán soubor keramických fragmentů, které je možné datovat obecně do pravěkého období, případně přesněji snad některé z fragmentů do platěnické skupiny. Mimo to byl vyzvednut také jeden tuhový střep, který by mohl indikovat přítomnost lokality mladší doby železné, tomu by odpovídal i drobný bronzový kroužek z řetězového opasku, nalezený pomocí detektoru kovů při procházení skryté plochy. Skrytka v tomto prostoru nedosáhla podloží a nebylo možné tak identifikovat potenciální archeologické objekty, které by nejspíše měly podobný charakter jako ty, které byly v tomto prostoru (komunikace západ) prozkoumány již v roce 2009 (Šmíd 2010).

Literatura

- AMČR:** Záznam M-202403122 [cit. 2026-03-24]. Archeologická mapa České republiky. Dostupné z: <https://amcr.aiscr.cz/id/M-202403122>.
- Šmíd, M. 2010:** Holešov (okr. Kroměříž). *Přehled výzkumů* 51, 367.

Summary

During the watching brief of earthworks connected with construction activities in the Holešov industrial zone, a small assemblage of finds was collected in the ‘Koleno’ field within the cadastral area of Třebětice (Kroměříž District). The assemblage includes material dated to the Platěnice group as well as to the La Tène period.

Miroslav Popelka, Martin Paulus

Uničov (k. ú. Dolní Sukolom, okr. Olomouc)

„V Lukách“.

Doba laténská. Sídliště. Plošný odkryv. Záchraný výzkum.
AMČR: M-202405676.

Lokalizace: S-JTSK: -553153.1, -1098562.68; -553155.86, -1098561.67; -553142.85, -1098402.65; -553138.1, -1098402.9

V dubnu 2025 prozkoumali pracovníci Archeologického centra v Olomouci na stavbě cyklostezky šestnáct sídlištních objektů (kultura s lineární keramikou, doba laténská) a dva žárové hroby (kultura lužických popelnicových polí) (viz oddíly Neolit a Doba bronzová). Cyklostezka se nachází na severním okraji obce, podél západní strany silnice Uničov – Dlouhá Loučka. Mezi neolitickými objekty byla rozpoznána zásobní jáma a část chaty s laténskou keramikou.

Literatura

AMČR: Záznam M-202405676 [cit. 2026-03-24]. Archeologická mapa České republiky. Dostupné z: <https://amcr.aiscr.cz/id/M-202405676>.

Summary

Archaeological excavation carried out during the construction of a cycle path in the 'V Lukách' field in Uničov (Dolní Soukolom cadastral area, Olomouc District) identified, among Neolithic features, two graves of Lusatian culture and a storage pit and part of a hut containing La Tène pottery.

Marek Kalábek

Velký Týnec (okr. Olomouc)

Ul. Zámecká; u mateřské školy, parc. č. 204/3, 204/4, 203, 205.

Doba laténská. Místo sběru. Povrchový sběr. Průzkum.
AMČR: M-9002603A.

Lokalizace: S-JTSK: -541744.20, -1126788.25; -541718.19, -1126789.25; -541714.19, -1126741.24; -541763.70, -1126720.74

V dubnu roku 2018 a březnu roku 2019 provedli pracovníci Národního památkového ústavu, územní odborné pracoviště Olomouc, P. Šlézar, K. Faltýnek a J. Novák opakovanou povrchovou prospekci na lokalitě v intravilánu obce Velký Týnec. Prospekce proběhla v partnerské spolupráci v rámci projektu NAKI II „Moravské křižovatky“ a byla zaměřena na průzkum vytipovaných výšinných poloh ve vztahu k historickým komunikacím.

Lokalita se nachází na menší ostrožně uprostřed obce, kterou ze severní a východní strany obtéká potok Týnečka, do něhož se přímo pod severním svahem ostrožny vlevo potok Beroňka. Nadmořská výška se v místě nálezů pohybuje v rozmezí 225–233 m.

V severní části ostrožny byl nalezen typický sídlištní materiál pro popelnicová pole (viz oddíl Doba bronzová) a zlomky laténské keramiky s příměsí grafitu ve hmotě, které představují nově objevenou komponentu osídlení této lokality (Vránová 2003, 46).

Literatura

AMČR: Záznam M-9002603A [cit. 2026-03-24]. Archeologická mapa České republiky. Dostupné z: <https://amcr.aiscr.cz/id/M-9002603A>.

Vránová, V. 2003: Archeologické nálezy a lokality na katastru Velkého Týnce, Čechovic a Vsiska. *Střední Morava* 16, 41–56.

Summary

In 2018 and 2019, a surface survey was conducted on the spur in the centre of Velký Týnec (Olomouc District), in the area surrounding the kindergarten, as part of the NAKI II project 'Moravian Crossroads'. The survey yielded pottery sherds, daub, and metallurgical slag. The pottery dates mainly to the Urnfield period of the Bronze Age and the La Tène period, with a smaller proportion dating to the High Middle Ages.

Vendula Vránová, Pavel Šlézar, Jakub Novák, Karel Faltýnek

Víceměřice (okr. Prostějov)

„Podíly“.

Střední doba laténská (LT B–C1). Pohřební areál. Plošný odkryv. Záchraný výzkum. AMČR: M-202505397.

Lokalizace: WGS-84: 49.3425786N, 17.1786843E

V lokalitě „Podíly“ na katastru obce Víceměřice (okr. Prostějov) bylo při rekonstrukci železniční trati prozkoumáno přes dvacet archeologických objektů. Dvanáct objektů lze interpretovat jako součást pohřebiště z mladší doby železné. Pohřebiště má birituální charakter, v jednom případě byl zjištěn samostatný žárový hrob. Druhý žárový pohřeb byl atypický a byl rozptýlen nad kostrovým pohřbem. Ostatní hroby byly standardní kostrové – zemřelí jedinci byli ukládáni do jam obdélného či oválného půdorysu ve směru S–J s hlavou k severu (pohledem k jihu). Jeden hrob lze označit jako bojovnícký (obr. 32), obsahoval tradiční bojovníckou výbavu – meč, kopí a štít (zachována středová puklice). Další význačný hrob obsahoval kompletně dochovaný bimetalický řetězový opasek (železné řetězy, spojené bronzovými kroužky s koncovou záponou a závěsky; obr. 33), dva železné náramky, dvě železné rozměrnější spony



Obr. 32. Víceměřice. Bojovnícký hrob s mečem, kopím (botka) a štítovou puklicí. Foto I. Čížmář.

Fig. 32. Víceměřice. Warrior grave with a sword, spear (spear butt), and shield boss. Photo by I. Čížmář.



Obr. 33. Věcměřice. Detail řetězového bimetallického opasku. Foto M. Popelka.

Fig. 33. Věcměřice. Detail of a bimetall chain belt. Photo by M. Popelka.

a jednu drobnější bronzovou sponu. V jednom hrobě byl nalezen švartnový náramek a v dalších většinou tradiční hrobová výbava tvořená keramickými nádobami a drobnými součástmi oděvu (spony). Pokud jde o pohřební zvyklosti, lze zmínit, že v jenom případě byl prozkoumán hrob jedince s dolními končetinami překříženými v místě kotníků (obr. 34). Pohřebiště je předběžně datováno svým birituálním charakterem i nálezy z hrobů do stupňů LT B2/C1. Právě tento přechodový stupeň

je charakteristický pronikáním žárového ritu a zvyšováním podílu kremací mezi dosud běžně se vyskytujícími kostrovými hroby. Datace bude upřesněna na základě (především) drobných nálezů (spon), ale i zbraní, které jsou chronologicky velice citlivé. Pohřebiště bylo umístěno na návrší, v současném terénu jen nepatrném, ve volné nivní krajině s plochým reliéfem na levém břehu Brodečky (Drahanský potok) s nadmořskou výškou oscilující okolo 206 m. Hrobové jámy byly velice špatně čitelné, stejně tak stav dochovaných kosterních pozůstatků byl více než špatný. Mimo výše zmíněné pohřebiště byla doložena také sídlištní komponenta doby římské (viz oddíl Doba římská a doba stěhování národů).

Literatura

AMČR: Záznam M-202505397 [cit. 2026-03-24]. Archeologická mapa České republiky. Dostupné z: <https://amcr.aiscr.cz/id/M-202505397>.

Summary

At the ‘Podíly’ site in the cadastral area of Věcměřice (Prostějov District), part of a biritual La Tène cemetery (LT B2/C1) was excavated during the reconstruction of the railway line. Among the investigated graves were a warrior grave containing a sword, spear, and shield (Fig. 32), a richly furnished female grave with a chain belt, bracelets, and brooches (Fig. 33), and a grave of a woman with a sapropelite bracelet and crossed lower limbs (Fig. 34).

Ivan Čížmář, Miroslav Popelka, Martin Paulus, Michael Hanšut, Simora Frömelová



Obr. 34. Věcměřice. Kostrový hrob ženy se švartnovým náramkem a překříženými dolními končetinami. Foto I. Čížmář.

Fig. 34. Věcměřice. Inhumation female grave with a sapropelite bracelet and crossed lower limbs. Photo by I. Čížmář.