

Doba bronzová

Bronze Age

Božice (okr. Znojmo)

„Za Klášterem“, parc. č. 8802/1.

Starší doba bronzová, únětická kultura. Sídliště. Vertikální řez. Záchranný výzkum. AMČR: M-202501999.

Lokalizace: WGS-84: 48.8335625N, 16.2840947E

Během zemních prací souvisejících s vybudováním inženýrských sítí pro plánovanou zástavbu rodinných domů v poloze „Za Klášterem“ na katastru obce Božice byly porušeny dva archeologické objekty (Rožnovský 2025). V sídlištní jámě s. j. 500 byla zachycena větší část zborcené keramické zásobnice, která byla poškozená těžkou mechanizací během výkopových prací a kterou datujeme do období únětické kultury (obr. 1). Z menšího zahlušeného objektu s. j. 501 se bohužel nepodařilo získat žádné pozůstatky hmotné kultury. Nicméně na základě keramických střepů nacházejících se v ornici nad objektem a v jeho blízkém okolí můžeme uvažovat o jeho zařazení taktéž do starší doby bronzové.

Literatura

AMČR: Záznam M-202501999 [cit. 2026-03-24]. Archeologická mapa České republiky. Dostupné z: <https://amcr.aiscr.cz/id/M-202501999>.

Rožnovský, D. 2025: *Inženýrské sítě pro RD Božice – Lokalita za DPS*. Rkp. nálezové zprávy M-TX-202500994 [cit. 2026-02-15]. Uloženo: Archiv nálezových zpráv Ústavu archeologické památkové péče Brno, v. v. i. DOI: 10.60585/M-TX-202500994. Dostupné také z: <https://doi.org/10.60585/M-TX-202500994>.



Obr. 1. Božice. Pohled na vypreparovanou keramickou zásobnici únětické kultury v ústí objektu. Foto D. Rožnovský.

Fig. 1. Božice. View of an excavated Únětice culture ceramic storage vessel situated in the upper part of the feature. Photo by D. Rožnovský.

Summary

During a rescue archaeological excavation in the cadastral area of Božice (Znojmo District), two subsurface features were documented, one of which contained a ceramic storage vessel and additional pottery fragments dated to the Únětice culture period (Fig. 1).

David Rožnovský, Jana Bauerová

Božice (k. ú. České Křídlovce, okr. Znojmo)

„Škarkovka“, parc. č. 860/40.

Doba bronzová, starší doba bronzová, únětická kultura. Sídliště. Plošný odkryv. Záchranný výzkum. AMČR: M-202504087.

Lokalizace: WGS-84: 48.8356086N, 16.2746225E

V druhé polovině roku 2025 probíhala na katastru České Křídlovce v obci Božice rekonstrukce dvou pozemních komunikací. Během terénních úprav mezi domy č. p. 224 a 510 byly porušeny tři zahlušené objekty. Na jednom z profilů rozšíření vozovky a v půdorysu skryté plochy se vyrýsoval do žluté spraše zahlušený objekt kruhového půdorysu s úzkým hrdlem a šikmými stěnami, které se směrem k rovnému dnu rozšiřují. Z jedné strany byla zásobní jáma, datovaná do období únětické kultury, porušená recentním výkopem pro vinný sklep. Zhruba dva metry od pravé jámy se nacházel obdélný objekt novověkého stáří.

Literatura

AMČR: Záznam M-202504087 [cit. 2026-03-24]. Archeologická mapa České republiky. Dostupné z: <https://amcr.aiscr.cz/id/M-202504087>.

Summary

During the renovation of a local road in Božice (České Křídlovce cadastral area, Znojmo District), an Únětice culture storage pit and two features dating to the Modern and Industrial periods were disturbed.

David Rožnovský, Jana Bauerová

Bratčice (okr. Brno-venkov)

„Staré hory“.

Mladší doba bronzová. Sídliště. Plošný odkryv. Záchranný výzkum. AMČR: M-202500275.

Lokalizace: WGS-84: 49.0811150N, 16.5173972E

V průběhu archeologického dohledu při stavbě polní cesty severně od obce byly zachyceny archeologické situace v trati zvané „Staré hory“. Během zemních prací byly ve sprašovém podloží identifikovány celkem dva archeologické objekty. V prvním

případě šlo o hlubokou, patrně zásobní, jámu datovanou podle nepočetného keramického materiálu rámcově do doby bronzové (obr. 2). Nalezeny zde byly části zrnotěrek z hrubého, droliového materiálu. V druhém případě byla formou 2 m širokého řezu zkoumána exploatační jáma. Z jámy pochází keramický materiál chronologicky zařaditelný do mladší doby bronzové. Ačkoliv jde pouze o ojedinělé objekty s nevýrazným inventářem, na katastru Bratčic jde o novou lokalitu, která doplňuje sérii archeologických nalezišť z mladší a pozdní doby bronzové v regionu jižního Brněnska.



Obr. 2. Bratčice. Zásobní jáma z doby bronzové. Foto I. Čižmář.
Fig. 2. Bratčice. Bronze Age storage pit. Photo by I. Čižmář.

Literatura

AMČR: Záznam M-202500275 [cit. 2026-03-24]. Archeologická mapa České republiky. Dostupné z: <https://amcr.aiscr.cz/id/M-202500275>.

Summary

During a rescue archaeological excavation conducted in connection with the construction of an agricultural road in the cadastral area of Bratčice (Brno-Country District), two subsurface features were investigated: a storage pit broadly dated to the Bronze Age (Fig. 2) and an extraction pit dating to the Late Bronze Age.

Ivan Čižmář

Brno (k. ú. Holásky, okr. Brno-město)

Ul. Výmlatiště; „Na Křížích“, parc. č. 2366.

Starší doba bronzová, střední doba bronzová, velatická kultura, podolská kultura. Sídliště. Plošný odkryv. Záchraný výzkum. AMČR: M-202405137.

Lokalizace: WGS-84: 49.1457856N, 16.6470644E; 49.1459908N, 16.6467803E; 49.1467978N, 16.6465333E

V rámci záchraného výzkumu při akci „Rodinné bydlení Brno-Tuřany-Holásky“ byly v letech 2024–2025 v jihovýchodní části plochy zachyceny ojediněle objekty s keramikou věteřovské a středodunajské mohylové kultury. Na ploše polykulturního sídliště byly mezi halštatskými jámami (viz oddíl Doba železná) identifikovány také zásobní a kulevé jámy s keramikou mladší a pozdní doby bronzové. K této komponentě mohly příslušet i dva žlaby pravěkých domů, které však nebyly díky omezenému rozsahu stavby odkryty v kompletních půdorysech (obr. 3). Jednu z těchto staveb by mohl datovat obsah zásobní jámy, která poskytl fragmenty mohutného keramického podstavce s ozubeným půlměsíčovitým nástavcem, a druhou superpozice halštatského žlabu, která jej směřuje přibližně do doby bronzové.

Literatura

AMČR: Záznam M-202405137 [cit. 2026-03-24]. Archeologická mapa České republiky. Dostupné z: <https://amcr.aiscr.cz/id/M-202405137>.



Obr. 3. Brno-Holásky. Částečně odkrytý půdorys domu s obvodovým žlabem. Foto P. Kos.

Fig. 3. Brno-Holásky. Partially exposed ground plan of a house with a perimeter foundation trench. Photo by P. Kos.

Summary

In 2024–2025, several features dating to the Early and Middle Bronze Age were uncovered in the cadastral area of Holásky (Brno-City District), together with two unusual residential structures with foundation trenches of uncertain date (Fig. 3). Stratigraphic relationships suggest a Bronze Age date for these structures.

Petr Kos

Brno (k. ú. Zábrdovice, okr. Brno-město)

Ul. Příční č. p. 12, parc. č. 503.

Velatická kultura. Sídliště. Plošný odkryv. Záchranný výzkum.

AMČR: M-202600231.

Lokalizace: S-JTSK: -597590.6630, -1160242.5230; -597587.9480, -1160257.1780; -597526.1200, -1160243.5600; -597528.3600, -1160228.4700

Záchranný archeologický výzkum byl vyvolán stavbou „Bytový dům Příční 12“ (Sedláčková 2026). Geologické podloží je ve zkoumaném prostoru tvořeno sprašovými hlínami, na které nasadí holocenní půda typu hnědozemě. Rozhraní půdního horizontu a spraše se podařilo dokumentovat pouze v jihovýchodním rohu stavební jámy, kde se nacházelo v úrovni cca 204,15 m n. m. Mocnost půdního horizontu zde byla přibližně 0,6 m. V téměř celé ploše výzkumu však byl půdní horizont odstraněn již v minulosti. Recentní situace se zde nacházely do hloubky 1–1,5 m od původního povrchu (tj. cca 204–203,5 m n. m.). Velká část archeologických situací tak byla odstraněna již v minulosti. Zadní (západní) část parcely byla stavbou snížena o přibližně 1 m od současného povrchu a byly zde dokumentovány pouze vrstvy navážek a novověké situace. V přední (východní) části parcely byl původní terén strojově snížen o 1,5 m až 2 m od současného povrchu a následně přistoupeno k plošnému odkryvu.

Kromě novověkých aktivit (18.–19. století) bylo v ploše zkoumané parcely zachyceno relativně intenzivní pravěké osídlení. Minimálně dva objekty bylo možné zařadit k osídlení mladší doby bronzové, pravděpodobně k velatické kultuře (obr. 4). Lze předpokládat, že k tomuto osídlení mohou patřit i některé z dalších časově nezařazených objektů.

Literatura

AMČR: Záznam M-202600231 [cit. 2026-03-24]. Archeologická mapa České republiky. Dostupné z: <https://amcr.aiscr.cz/id/M-202600231>.

Sedláčková, L. 2026: *Nálezová zpráva o provedení záchranného archeologického výzkumu při stavbě „Brno, Bytový dům Příční 12“*. Rkp. nálezové zprávy M-TX-202600052

[cit. 2026-04-02]. Uloženo: Archiv nálezových zpráv Archaia Brno z. ú. DOI: 10.60585/M-TX-202600052. Dostupné také z: <https://doi.org/10.60585/M-TX-202600052>.

Summary

A rescue archaeological excavation at 12 Příční Street in the cadastral area of Zábrdovice (Brno-City District) revealed intensive prehistoric occupation. At least two features could be dated to the Late Bronze Age, probably to the Velatice culture (Fig. 4).

Lenka Sedláčková, Michal Bučo

Brno (k. ú. Židenice, okr. Brno-město)

Ul. Markéty Kuncové, parc. č. 5884/6, 5884/23.

Mladší doba bronzová. Sídliště. Vertikální řez. Záchranný výzkum.

AMČR: M-202505144.

Lokalizace: WGS-84: 49.2089494N, 16.6379092E

Od dubna do října 2025 probíhal záchranný archeologický výzkum vyvolaný výstavbou silnice propojující areál bývalé Zbrojovky s ulicí Markéty Kuncové a s ní souvisejícím vybudováním



Obr. 4. Brno-Zábrdovice. Přední část parcely se zachycenými archeologickými situacemi. Modře vyznačeny objekty náležející pravděpodobně velatické kultuře. Foto Archaia Brno z. ú.

Fig. 4. Brno-Zábrdovice. Front part of the plot with recorded archaeological contexts. Features probably belonging to the Velatice culture are highlighted in blue. Photo by Archaia Brno.

nových inženýrských sítí pod budoucí komunikací. Ve výkopech pro kanalizaci, vodovod i následnou skrývku pro základ vozovky bylo dokumentováno dohromady 13 sídlištních objektů, mj. hliník, zásobní jámy či snad částečně zahloubený suterén. V nálezovém souboru se vyjma běžné sídlištní keramiky nachází také ohnutá bronzová jehlice s dvoukónickou hlavici. Zjištěné sídliště, datované do mladší doby bronzové, je pokračováním sídliště zkoumaného během revitalizace tzv. nářad'ovny v roce 2019, vzdáleného cca 150 m jihozápadním směrem (Čižmář 2020).

Literatura

AMČR: Záznam M-202505144 [cit. 2026-03-24]. Archeologická mapa České republiky. Dostupné z: <https://amcr.aiscr.cz/id/M-202505144>.
 Čižmář, I. 2020: Brno (k. ú. Zábřovice, okr. Brno-město).
Přehled výzkumů 61(1), 169.

Summary

In 2025, a rescue archaeological excavation carried out in Markéty Kuncové Street in the cadastral area of Židenice (Brno-City District) uncovered a continuation of a Late Bronze Age settlement previously investigated nearby in 2019.

Jiří Zubalík

Brodek u Přerova (k. ú. Luková u Přerova, okr. Přerov)

„Za Cestou“.

Mohylová středodunajská kultura. Sídliště. Plošný odkryv. Záchraný výzkum. AMČR: M-202504628.

Lokalizace: S-JTSK: -538839.04, -1135327.09; -538876.54, -1135372.6; -539166.08, -1134970.55; -539127.07, -1134952.55; -538852.04, -1135310.59

V říjnu a listopadu 2025 bylo na stavbě dálnice D55 prozkoumáno 126 objektů ze sídliště datovaného do střední doby bronzové (mohylová kultura) a hroby z eneolitu (kultura se šňůrovou keramikou; viz oddíl Eneolit). Mezi objekty byly zachyceny rozsáhlé hliníky, zásobní jámy a sloupové jamky. Část prozkoumaných sloupových jamek patrně tvořila nadzemní konstrukce dřevěných staveb, jednoznačně identifikovaný půdorys domu ale schází. Mezi nálezy dominují zlomky keramických nádob, mazanice a kameny, kosti nebyly dochovány.

Literatura

AMČR: Záznam M-202504628 [cit. 2026-03-24]. Archeologická mapa České republiky. Dostupné z: <https://amcr.aiscr.cz/id/M-202504628>.

Summary

Construction of the D55 motorway in Brodek u Přerova, within the cadastral area of Luková u Přerova (Přerov District), uncovered 126 features belonging to a Tumulus culture settlement, including the remains of clay pits, storage pits, and post holes.

Marek Kalábek, Jakub Vrána, Kristína Majorošová, Šimon Polínek

Bulhary (okr. Břeclav)

„Au Äcker“, parc. č. 910/4, 910/23.

Starší doba bronzová. Sídliště. Plošný odkryv. Záchraný výzkum. AMČR: M-202503418.

Lokalizace: WGS-84: 48.8274319N, 16.7527381E

Při provádění záchraného archeologického výzkumu (dále viz oddíl Neolit), realizovaného v předstihu před stavbou inženýrských sítí a rodinných domů, byl v prostoru mezi stávající bezejmennou ulicí na jihovýchodním okraji Bulhar a nově budovanou ulicí objeven příkop označený jako objekt 534 (obr. 5). Objekt byl zachycen v délce přibližně 2 m; jeho šířka ve svrchní části činila asi 1,5 m, stěny byly šikmé a dno zaoblené. Objekt zřetelně porušoval starší hliník kultury s lineární keramikou, což se výrazně promítlo do skladby nálezového souboru, který byl z velké části tvořen především lineární keramikou. V souboru se vyskytlo i několik specifických keramických fragmentů, které lze zařadit do doby bronzové; tyto nálezy zatím představují jediné vodítko pro chronologické zařazení objektu. Na další zkoumané ploše byly dále odkryty dva menší objekty s výskytem keramiky ze starší doby bronzové.



Obr. 5. Bulhary. Příkop – objekt 534. Foto F. Trampota.

Fig. 5. Bulhary. Ditch – feature 534. Photo by F. Trampota.

Literatura

AMČR: Záznam M-202503418 [cit. 2026-03-24]. Archeologická mapa České republiky. Dostupné z: <https://amcr.aiscr.cz/id/M-202503418>.

Summary

During a rescue archaeological excavation conducted in connection with utility network installation and residential development, a ditch (feature 534; Fig. 5) was identified in the area connecting an existing unnamed street with a newly built road on the southeastern edge of Bulhary (Břeclav District). The feature, partially preserved over a length of approximately 2 m, was cut into an earlier clay pit of the Linear Pottery culture, which strongly influenced the composition of the assemblage. It consisted predominantly of Linear Pottery culture ceramics, while a small number of Bronze Age sherds provided the only indication of the feature's chronological attribution. Additional small features with Early Bronze Age pottery were identified on an adjacent excavation area.

František Trampota

Damnice (okr. Znojmo)

„U Suchohrdlé“.

Únětická kultura. Sídliště. Plošný odkryv. Záchraný výzkum.
AMČR: M-202503618.

Lokalizace: WGS-84: 48.9318194N, 16.3596497E; 48.9324636N, 16.3610850E

Během záchraného archeologického výzkumu při rozšíření silnice I/53 Lechovice–Pohořelice byla společností Archaia z. ú. prozkoumána část sídliště únětické kultury. Lokalita byla zachycena podél stávající komunikace, v nadmořské výšce 210 m, v blízkosti potoka Miroslavka. Sídliště sestávalo z téměř 90 zahloubených objektů obsahujících keramiku únětické kultury. Na dně dvou zásobních jam byly nalezeny dva lidské skelety. V prvním případě se jednalo o dospělého jedince uloženého na levém boku s levou nohou mírně pokrčenou a pravou nataženou, s rukama v klíně. V druhém případě šlo o dítě uložené v silně skrčené poloze s hlavou orientovanou k západu.

Literatura

AMČR: Záznam M-202503618 [cit. 2026-03-24]. Archeologická mapa České republiky. Dostupné z: <https://amcr.aiscr.cz/id/M-202503618>.

Summary

During a rescue archaeological excavation in the cadastral area of Damnice (Znojmo District), part of an Únětice culture settlement was investigated. Two human skeletons were found at the bottoms of two storage pits.

Tereza Rychtaříková, Jan Vizner, Petr Juřina

Holešov (okr. Kroměříž)

Průmyslová zóna; Ul. Spojovací I, parc. č. 2341/35.

Mladší doba bronzová. Pohřebiště/hřbitov. Plošný odkryv. Záchraný výzkum. AMČR: M-202404915.

Lokalizace: WGS-84: 49.31158N, 17.58042E

Na začátku prosince 2024 byly zahájeny práce na dalším halovém objektu ve Strategické průmyslové zóně Holešov (Popelka 2026). Stavbou byla dotčena parcela č. 2341/35 ve východní části zóny v ulici Spojovací I. Ploché území mezi Holešovem, Martincem a Zahnašovicemi s minimálním převýšením sloužilo původně jako letiště; nevýhodou takového reliéfu je obtížná predikce přítomnosti archeologických lokalit. Bylo proto poměrně velkým překvapením, když byly již na počátku zemních prací při skrývce nadloží zjištěny první žárové hroby. Nálezová situace se nacházela v prostoru, který ležel před plošnými úpravami terénu a regulací říčky Mojeny pouhých 100 m jižně od jejího původního koryta (dle II. vojenského mapování).

Na ploše haly o rozloze cca 3500 m² bylo prozkoumáno na konci roku 2024 téměř 40 žárových hrobů datovaných do mladší doby bronzové (kultura lužických popelnicových polí – KLPP). Hroby ve většině případů obsahovaly jednu nádobu s kremací („popelnicí“), případně doprovodné nádoby jako milodary. Spektrum keramiky je typické pro starší lužickou fázi této kultury a zahrnuje ostřejší profilované amfory, drobné amfory („osudí“), okřínky, dvouché hrnce („květináče“), mísy, džbány a šálky. Mezi spálenými lidskými pozůstatky se ojediněle objevily i bronzové šperky (obr. 6, 7). Jeden z lépe dochovaných hrobů obsahoval přibližně 10 nádob a zbytky dvoudílné štítové spony. Nedaleko byl odkryt objekt vymykající se pohřebním standardům – tvořila



Obr. 6. Holešov – ulice Spojovací I. Zbytky žárového hrobu s několika drobnými nádobkami a bronzovým spirálovitým šperkem. Foto M. Popelka.

Fig. 6. Holešov – Spojovací I Street. Remains of a cremation burial with several small vessels and bronze spiral jewellery. Photo by M. Popelka.



Obr. 7. Holešov – ulice Spojovací I. Zbytky žárového hrobu s několika drobnými nádobkami a bronzovým náramkem. Foto M. Popelka.

Fig. 7. Holešov – Spojovací I Street. Remains of a cremation burial with several small vessels and a bronze armband. Photo by M. Popelka.

jej rozměrná mísovitá jáma s rozptýlenými střepy z jedné amfory. V jižní části tohoto objektu byla vyhloubena válcovitá jamka obsahující zbytky kremace, uhlíky a torzo další dvoudílné štítové spony. Podobné nestandardní pohřby se na pohřebištích KLPP objevují poměrně pravidelně a vykazují širokou variabilitu.

Je třeba uvést, že některé hroby (převážně ve východní části plochy) byly výrazně poškozeny hlubokou orbou a ty mělčeji uložené mohly být v minulosti zcela zničeny. Počty hrobů se totiž na pohřebištích KLPP na střední Moravě (Prostějovsko – Domamyslice, Slatinky, Určice) a východní Moravě (Zlínsko – Sehradice, Vlachovice) pohybují v řádech stovek; lze tedy předpokládat, že zjištěný počet plně neodpovídá původnímu stavu. Mimo funérální komponenty bylo prozkoumáno také několik sídlištních objektů nejasné datace (pravděpodobně starších než pohřebiště), které signalizují přítomnost blízkého sídliště rozprostírajícího se nejspíše v pásu podél jižního břehu původního toku Mojeny.

Počátkem roku 2025 výzkum pokračoval v místech zpevněných ploch na severní straně stavby a u dalších objektů v západní části. Celkem bylo v rámci celého výzkumu prozkoumáno 64 žárových hrobů (včetně plochy haly z roku 2024). Mezi nimi lze vyčlenit několik kategorií:

- Hroby „jámové“: nerozměrné jamky kruhového půdorysu, kam byla uložena kremace společně se zbytky dřeva z pohřební hranice bez popelnice, ojediněle s drobnou nádobkou.

- Hroby „prosté“: obsahovaly hlavní nádobu s kremací (většinou menší okříný nebo hrnce). V některých případech byly přiloženy další drobné nádoby (šálky, osudí).
- Hroby „zásobnicové“: jako pohřební nádoba sloužila rozměrná zásobnice. Kremace byla rozptýlena uvnitř ní nebo v hrobové jámě v jejím okolí. I tyto hroby obsahovaly přidavné milodary.
- Hroby „klasické“: obsahovaly centrální nádobu s kremací (většinou okřín) přikrytou dvouuchou mísou. V hrobové jámě či přímo v centrální nádobě se pak nacházelo dalších 4–5 drobných nádobek.

Nejbohatším souborem provedeného výzkumu byl dvojhrob (dva okříný s kremací překryté mísami umístěné těsně u sebe), který obsahoval více než 20 nádob (obr. 8). Od posledního souhrnného zpracování KLPP na východní Moravě (Dohnal 1977) jde v případě Holešova o nejrozsáhlejší nově objevené pohřebiště v tomto regionu. Dle celkového plánu lze předpokládat, že byla zachycena pouze část lokality. V kombinaci s poškozením některých hrobů orbou lze potvrdit předpoklad, že celé pohřebiště původně čítalo více než 100 pohřbů. Datován byl zatím pouze stupeň časných popelnicových polí (stupně B D – Ha A). Je však důležité zmínit, že osídlení této kultury ve východní části zóny trvalo až do její platěnické fáze (Fojtík, Šmíd 2010), lze tedy uvažovat o dalším vývoji pohřebiště mimo dosud prozkoumanou plochu.

Další zemní práce v západní části stavby již nepřinesly žádná další pozitivní zjištění, což odpovídá předpokladu, že pohřebiště začíná přibližně v druhé třetině plochy stavby (při pohledu k severu) a pokračuje dále směrem na východ.



Obr. 8. Holešov – ulice Spojovací I. Fotografická dokumentace dvojhrobu v průběhu výzkumu. Foto M. Popelka.

Fig. 8. Holešov – Spojovací I Street. Photographic documentation of the double grave during the excavation. Photo by M. Popelka.

Literatura

- AMČR: Záznam M-202404915 [cit. 2026-03-24]. Archeologická mapa České republiky. Dostupné z: <https://amcr.aiscr.cz/id/M-202404915>.
- Dohnal, V. 1977: *Kultura lužických popelnicových polí na východní Moravě*. Fontes Archaeologiae Moraviae X. Brno: Archeologický ústav ČSAV.
- Fojtík, P., Šmíd, M. 2010: Holešov (okr. Kroměříž). *Přehled výzkumů* 51, 366.
- Popelka, M. 2026: *DINEL - výrobní hala Holešov*. Rkp. názevové zprávy M-TX-202600195. Uloženo: Archiv nálezových zpráv Ústavu archeologické památkové péče Brno, v. v. i.

Summary

An archaeological excavation in 2024–2025 in the cadastral area of Holešov (Kroměříž District) revealed a new burial site of the Lusatian Urnfield culture of the Late Bronze Age (Fig. 6, 7). A total of 64 cremation graves were examined, although it is possible to estimate that there could have been more than 100 of them originally (some were destroyed by ploughing). The finds include various burial types, ranging from simple pits containing cremated remains and ash to relatively rich graves furnished with more than ten vessels. The most remarkable discoveries include a double grave (Fig. 8) containing more than 20 vessels and bronze ornaments, particularly bow brooches. The site near the Mojena River represents the largest newly discovered burial site in the eastern Moravia region since 1977 and confirms the long-term occupation of this area.

Miroslav Popelka, Martin Paulus

Holešov (okr. Kroměříž)

Průmyslová zóna; Ul. Všetulská, parc. č. 2760/1.

Starší doba bronzová. Sídliště. Plošný odkryv. Záchraný výzkum. AMČR: M-202403122.

Lokalizace: WGS-84: 49.3150018N, 17.5737248E

Rozsáhlá akce „Stavba 11, technická a dopravní infrastruktura uvnitř SPZ Holešov – západ a střed“, v areálu holešovské průmyslové zóny přinesla oproti předpokladu pouze doplňující informace o již dříve registrovaných archeologických lokalitách v tomto rozsáhlém prostoru, který byl dříve součástí zrušeného holešovského letiště. Zahloubené archeologické objekty byly zjištěny pouze v části navazující na technologický park (poloha „U Větráku“), kde bylo prozkoumáno několik objektů náležejících k sídlišti ze starší doby bronzové (obr. 9), které zpracoval z prvních etap výstavby (2007–2011) zóny M. Šmíd (2012). Další nálezy z druhé polohy na katastru Třebětice jsou popsány v oddíle Doba železná v tomto svazku.



Obr. 9. Holešov – ulice Všetulská. Celkový pohled na plochu výzkumu – rozšíření komunikace u technologického parku. Foto M. Popelka.

Fig. 9. Holešov – Všetulská Street. General view of the excavation area – expansion of the road at the technology park. Photo by M. Popelka.

Literatura

AMČR: Záznam M-202403122 [cit. 2026-03-24]. Archeologická mapa České republiky. Dostupné z: <https://amcr.aiscr.cz/id/M-202403122>.
 Šmíd, M. 2012: Sídliště ze starší doby bronzové v průmyslové zóně u Holešova. *Pravěk. Nová řada* 20, 15–38.

Summary

During the expansion of the Holešov industrial zone in the cadastral area of Holešov (Kroměříž District), several features from the Early Bronze Age were excavated, belonging to the previously explored settlement in the ‘U Větráku’ field (Fig. 9).
Miroslav Popelka, Martin Paulus

Hulín (okr. Kroměříž)

„Nivky“.

Střední doba bronzová. Sídliště. Průzkum detektorem kovů.
 AMČR: M-9002599A.

Lokalizace: Nepublikováno z důvodu ochrany lokality

Dne 25. února 2025 student archeologie na Univerzitě Palackého v Olomouci, A. Vybíralík v rámci preventivní archeologie našel při detektorové prospekci bronzovou jehlicí s hřebíkovitou hlavicí typu Bedihošť (Říhovský 1979) a předal ji muzeu Kroměřížska. Rozměry: délka činí 101 mm, max. \varnothing hlavičky 14 mm, max. \varnothing krčku činí 7 mm (obr. 10). Jde o typ charakteristický pro středodunajskou mohylovou kulturu střední doby bronzové (B B1 – C2), tento typ však pravděpodobně náleží do stupně B C. Typ Bedihošť je charakteristický hřebíkovitou nebo pečetičkovou hlavicí a tělem zdobeným jemným rýhovaním, v tomto případě dvěma svazky po třech rýhách, v některých případech s otvorem v krčku, jako u tohoto exempláře (Fojtík 2015). Tento typ je znám jen v několika kusech: 1. Bedihošť – bez bližší lokalizace, 2. Bedihošť – cukrovar, 3. St. Margarethen (Rakousko), 4. Vícov. Na povrchu bylo na několika místech provedeno měření pomocí XRF 3x, hodnoty byly zprůměrovány, je uvedena i směrodatná odchylka (SO): Cu (49,67 %; SO 19,25 %), Sn (24,07 %; SO 15,22 %), Si (15,56 %; SO 13,37 %), P (7,02 %; SO 7,02 %), Al (4,06 %; SO 4,06 %), Ni (2,85 %; SO 0,89 %), Fe (1,95 %; SO 1,31 %),



Obr. 10. Hulín. Jehlice s hřebíkovitou hlavicí typ Bedihošť. Foto A. Vybíralík.

Fig. 10. Hulín. Pin with a nail-shaped head, Bedihošť type. Photo by A. Vybíralík.

Sb (0,53 %; SO 0,40 %), Au (0,51 %; SO 0,10 %), Ti (0,43 %; SO 0,23 %), Ag (0,35 %; SO 0,15 %), Zn (0,12 %; SO 0,00 %), Pb (0,08 %; SO 0,03 %), Sr (0,04 %; SO 0,01 %), Co (0,02 %; SO 0,03 %). Na základě tohoto měření bylo konstatováno, že jehlice je vyrobena z bronzu.

Literatura

AMČR: Záznam M-9002599A [cit. 2026-03-24]. Archeologická mapa České republiky. Dostupné z: <https://amcr.aiscr.cz/id/M-9002599A>.
 Fojtík, P. 2015: *Mohylová kultura střední doby bronzové na Prostějovsku I. Katalog nálezů - svazek první*. *Pravěk. Supplementum* 30. Brno: Ústav archeologické památkové péče Brno.
 Říhovský, J. 1979: *Die Nadeln in Mähren und im Ostalpengebiet*. *Prähistorische Bronzefunde* XIII(5). München: Beck.

Summary

On 25 February 2025, a pin with a nail-shaped head of the Bedihošť type (Fig. 10) was discovered during a metal detector survey in the ‘Nivky’ field (Hulín cadastral area, Kroměříž District) and was subsequently donated to the Museum of the Kroměříž Region. It is dated to the Middle Danube Tumulus culture, most probably phases B and C. The artefact is one of only a few such finds known mainly from Moravia.

Adam Vybíralík, Martin Golec, Lukáš Kučera

Kojetín (okr. Přerov)

Kojetín 1; „U Křenovické lávky“, parc. č. 7330/54–7330/67.

Slezská kultura. Sídliště. Plošný odkryv. Záchraný výzkum.
 AMČR: M-202501912.

Lokalizace: WGS-84: 49.3379167N, 17.2721667E; 49.3379722N, 17.2742778E

Archeologická lokalita Kojetín 1 v trati „U Křenovické lávky“ byla zkoumána v rámci záchranného archeologického výzkumu vyvolaného výstavbou nové železniční trati, realizovaného v rámci projektu „Modernizace trati Brno–Přerov, 4. stavba Nezamyslice–Kojetín“. Celá stavba o délce 9 579 m byla rozdělena do 12 úseků, v nichž byly identifikovány archeologické situace a které byly vymezeny k archeologickému průzkumu. Lokalita Kojetín 1 byla spolu s lokalitami Kojetín 2 a Kojetín 3 vyčleněna v rámci přibližně 1200 m dlouhého úseku 12. Výzkum lokality probíhal v období od konce dubna do konce října 2025.

Lokalita se nachází na jihovýchodním okraji Prostějovské pahorkatiny, při okraji mírného, jižně orientovaného svahu klesajícího k údolí řeky Hané. Geologické podloží je zde tvořeno sprašovými hlínami a písčito-hlinitými sedimenty, zatímco prostor nivy vyplňují fluvialní uložení.

V současnosti je okolní území využíváno převážně k zemědělským účelům, přičemž je patrné, že část dnešních polí byla ještě v nedávné minulosti využívána jako pastviny. Tato skutečnost souvisí s konfigurací terénu – mírným svahem, do něhož se místy zařezává záplavové údolí řeky Hané.

Archeologické situace byly zachyceny především na sprašových výběžcích, místy však zasahovaly až k hraně nivy zanesené fluvialními usazeninami řeky Hané.

Lokalita Kojetín 1 byla ze západní strany vymezena údolím bezejmenné vodoteče, která ji oddělovala od lokality Kojetín 3 ležící v trati „Babiny“. Hraníční bod obou lokalit je vymezen souřadnicemi WGS-84: 49.3379167N, 17.2721667E. Osídlení na východní straně lokality se opíralo o hranici „bažiny“, tedy vrstvy fluvialních usazenin, vymezené souřadnicemi WGS-84: 49.3379722N, 17.2742778E. Nadmořská výška lokality je 196,5–197,5 m. Celková

délka lokality Kojetín 1 činila přibližně 180 m, přičemž její šířka byla dána trvalým zábohem stavby a dosahovala zhruba 35 m.

Na zkoumaném úseku bylo identifikováno celkem 419 archeologických objektů sídlištního charakteru. Datování objektů spadá především do pozdní doby bronzové, konkrétně k nositelům slezské skupiny kultury lužických popelnicových polí. Osídlení z pozdní doby bronzové zde navazovalo na méně výrazný mladobronzový substrát a pokračovalo do starší doby železné. Přesné datování jednotlivých objektů bude možné až po laboratorním zpracování materiálu.

Mezi zkoumanými objekty převažovaly běžné sídlištní objekty – zásobnice, síla a menší jámy různých tvarů. Většina objektů měla kruhový půdorys s přímými nebo převislými stěnami, s průměrem ústí 1,5–2 m a hloubkou do 1,2 m od úrovně podloží.

Objevily se však i rozměrnější jámy, mezi nimiž vynikalo několik objektů svými výraznými rozměry. Dva z těchto objektů se nacházely na východním okraji sídliště. Kruhové půdorysy těchto jam měly průměr cca 2,6 m a hloubka měřená od úrovně podloží dosahovala 2 m. Třetí sílo v západní části výzkumu bylo hluboké pouze 1,5 m od úrovně podloží, avšak jeho průměr činil přibližně 3,5 m. Poslední z hlubokých objektů se nacházel u severního profilu plochy; rozměry této jámy činily 2 m na šířku a 1,6 m na hloubku měřenou od úrovně podloží, resp. 2 m od spodní hrany ornice.

Sporadicky se na ploše výzkumu objevovaly sloupové jamky, které jen výjimečně vytvářely náznak liniového uspořádání, jež by bylo možné interpretovat jako zbytky pravidelných nadzemních konstrukcí. Za relikty nadzemní struktury lze bez pochyb považovat pozůstatky halové stavby orientované SZ–JV, z níž se dochovaly žlábký severovýchodní, jihozápadní a kratší jiho-východní stěny. Šířka stavby činila přibližně 8 m a dochovaná délka přesahovala 17 m. Stáří stavby nelze kvůli absenci datujících artefaktů spolehlivě určit. Zvláštní pozornost si zaslouží tři více než metr hluboké polozemnice objevené na východním okraji sídliště. Tyto objekty měly délku přibližně 3 m a šířku kolem 2,5 m. Na jejich dnech byly zjištěny vždy dvě sloupové jamky, umístěné u kratších stěn objektů.

Z výplní objektů slezské kultury pochází velmi bohatý keramický materiál, který představuje celou škálu keramické produkce závěru doby bronzové. Velmi četné jsou rovněž nálezy mazanice a zvířecích kostí. Zvláštní pozornost si zaslouží menší miskovité tyglíky určené k odlévání bronzových artefaktů (obr. 11), většinou rozbité a deformované působením vysokých teplot, a dále fragmenty kamenných licích forem (obr. 12), které svědčí o místní produkci bronzů. Z bronzových nálezů jsou zastoupeny především jehlice s různě tvarovanými hlavicemi, zejména s hlavicí vázic-kovitou a s hlavicí rozklepanou a stočenou do ouška. Většinou se však dochovaly pouze jejich fragmenty různé velikosti. Dále byly nalezeny bronzové jehly s očkem a také bronzová sekerka s tulejí a ouškem. Pozoruhodným objevem byl prsten stočený do kruhu z jednoho kusu bronzového pásu o šířce 7 mm a tloušťce 1 mm.

Mezi zajímavé objevy patří relikty postmortálních praktik, které byly zachyceny v šesti objektech. Do objektu 61 byly uloženy dva nekompletní lidské trupy s lebkami, a navíc ještě jedna samostatná lebka. V objektu 164 byla objevena jedna kostra. Dvě lebky a několik dlouhých kostí bylo nalezeno v objektu 311. Osamělá lebka byla odkryta v objektu 376. Odlišná situace byla zaznamenána v objektu 356, kde byly objeveny buď celé lebky, nebo jejich části a několik dlouhých kostí. Poněkud jinak se prezentoval také nález z objektu 294. Na dně mělké jámy byl odkryt kruh volně pohozených kostí, přičemž se jednalo o promíchané lidské a zvířecí ostatky. Počet jedinců, jejichž kosti se zde nacházely, určí teprve antropologická analýza.

Další identifikovanou archeologickou složkou na lokalitě byly nálezy z doby římské (viz oddíl Doba římská).



Obr. 11. Kojetín – „U Křenovické lávky“. Zlomky tyglíků. Foto A. Šindlerová.

Fig. 11. Kojetín – ‘U Křenovické lávky’. Fragments of crucibles. Photo by A. Šindlerová.



Obr. 12. Kojetín – „U Křenovické lávky“. Odlévací formy – kadluby. Foto A. Šindlerová.

Fig. 12. Kojetín – ‘U Křenovické lávky’. Stone casting moulds. Photo by A. Šindlerová.

Literatura

AMČR: Záznam M-202501912 [cit. 2026-03-24]. Archeologická mapa České republiky. Dostupné z: <https://amcr.aiscr.cz/id/M-202501912>.

Summary

At the archaeological site of Kojetín 1 (Přerov District), in the ‘U Křenovické lávky’ field, a total of 419 settlement features were identified within an area approximately 180 m long and 35 m wide. The vast majority of these features date to the Late Bronze Age and are associated with the Silesian group of the Lusatian Urnfield culture, although finds from the Early Iron Age were also recorded. The features consisted primarily of typical settlement pits, including storage pits and silos, as well as larger features, post holes, the remains of an above-ground hall-type structure, and three semi-sunken huts. A rich assemblage of finds was recovered from the feature fills, particularly pottery, daub, and animal bones. Of particular significance is the evidence for local bronze working, represented by crucibles (Fig. 11) and fragments of stone casting moulds (Fig. 12), as well as bronze artefacts. Human skeletal remains discovered in several features are also noteworthy and have been interpreted as evidence of specific post-mortem practices.

Arkadiusz Tajer

Kojetín (okr. Přerov)**Kojetín 2; „U Křenovické lávky“, parc. č. 7330/147–7330/201.**

Věteřovská skupina. Sídliště. Plošný odkryv. Záchranný výzkum.
AMČR: M-202501912.

Lokalizace: WGS-84: 49.3388714N, 17.2813019E; 49.3385708N, 17.2813128E; 49.3400431N, 17.2875675E; 49.3401353N, 17.2875589E

Archeologická lokalita Kojetín 2 v trati „U křenovické lávky“ byla zkoumána v rámci záchranného archeologického výzkumu vyvolaného výstavbou nové železniční trati, realizovaného v rámci projektu „Modernizace trati Brno–Přerov, 4. stavba Nezamyslice–Kojetín“ (více informací viz Kojetín 1). Výzkum lokality probíhal od června do listopadu roku 2025. Na lokalitě Kojetín 2 bylo nalezeno několik sídlištních jam s materiálem skupiny věteřovské. K ní lze také hypoteticky přiřadit pět pohřbů v jámách bez materiálu, nebo ve vrstvě splachu. Mezi dalšími téměř čtyřmi sty objekty se objevilo několik jam s materiálem z doby římské (viz oddíl Doba římská a doba stěhování národů) a jeden objekt kultury s moravskou malovanou keramikou (viz oddíl Eneolit).

Literatura

AMČR: Záznam M-202501912 [cit. 2026-03-24]. Archeologická mapa České republiky. Dostupné z: <https://amcr.aiscr.cz/id/M-202501912>.

Summary

During a rescue excavation conducted in connection with the construction of the Nezamyslice–Kojetín high-speed railway line, a large number of settlement pits of the Věteřov group were uncovered in the cadastral area of Kojetín (Přerov District), in the ‘U Křenovické lávky’ field (Kojetín 2).

Pavel Moš

Kojetín (okr. Přerov)**Kojetín 3; „Babiny“, parc. č. 7330/20–7330/49.**

Slezská kultura. Sídliště. Plošný odkryv. Záchranný výzkum.
AMČR: M-202501912.

Lokalizace: WGS-84: 49.3380128N, 17.2678294E; 49.3378344N, 17.2719656E

Archeologická lokalita Kojetín 3 v trati „Babiny“ byla zkoumána v rámci záchranného archeologického výzkumu vyvolaného výstavbou nové železniční trati, realizovaného v rámci projektu „Modernizace trati Brno–Přerov, 4. stavba Nezamyslice–Kojetín“ (více informací viz zpráva výše Kojetín 1). Výzkum lokality probíhal od konce května do konce října roku 2025.

Lokalita se nachází na jihovýchodním okraji Prostějovské pahorkatiny, při okraji mírného, jižně orientovaného svahu klesajícího do údolí řeky Hané. Geologické podloží je tvořeno sprašovými hlínami a písčitohlinitými sedimenty, zatímco prostor nivy vyplňují fluviální uloženiny.

Archeologické situace byly zachyceny po celé délce skryté plochy, přičemž výrazná koncentrace objektů byla zaznamenána zejména podél břehu bezejmenného potoka na hranici s lokalitou Kojetín 1.

Lokalita Kojetín 3 byla ze západní strany vymezena novověkým melioračním příkopem, jehož poloha je určena bodem WGS-84: 49.3380556N, 17.2677500E. Východní hranici tvořilo údolí bezejmenné vodoteče, která lokalitu oddělovala od lokality Kojetín 1. Hraniční bod obou lokalit je vymezen souřadnicemi

WGS-84: 49.3379167N, 17.2721667E. Jižní část zkoumané plochy se místy dotýkala původní nivy řeky Hané, jejíž terén výrazně klesal směrem k říčnímu údolí a byl vyplněn fluviálními nánosy. Nadmořská výška lokality se pohybovala v rozmezí 196,3–197,50 m. Celková délka lokality Kojetín 3 činila přibližně 300 m, přičemž její šířka byla dána trvalým zábořem stavby a dosahovala zhruba 35 m.

Na lokalitě bylo odkryto a prozkoumáno celkem 299 objektů, především klasických sídlištních zásobnic s rovnými či převislými stěnami a méně pravidelných jam mísovitého tvaru. Sporadicky se na ploše vyskytovaly také sloupové jamky. Mezi větší objekty patřily reliktu hliníků, odkryté u potoka na východním okraji lokality, na hraně sídelního areálu. Další hliník byl identifikován na opačném konci plochy, na okraji nivy při západní hranici lokality. Za hliníky lze pravděpodobně považovat i několik nepravidelných objektů větších rozměrů, které se nacházely rozptýleně mezi běžnými sídlištními jámami. V centrální části lokality byl prozkoumán objekt pravidelného obdélného tvaru, interpretovaný jako polozemnice. Objekt byl orientován ve směru V–Z, dosahoval rozměrů 3,4 × 3 m a jeho hloubka činila 0,6 m od úrovně podloží. Měl pravidelné, svislé stěny a rovné dno, které bylo na západní straně mírně vyvýšené. Další mělká polozemnice, rovněž orientovaná ve směru V–Z, byla odkryta na východním okraji lokality u potoka. Objekt měl víceméně pravidelný obdélný půdorys s rovným dnem a dvěma sloupovými jamkami u kratších stěn. Jeho rozměry činily 4,9 × 3,5 m a maximální hloubka dosahovala přibližně 0,35 m od povrchu podloží. Nepravidelný oválný tvar se šikmým dnem v západní části objektu pravděpodobně naznačuje místo vstupu do objektu.

Většina objektů na lokalitě byla na základě keramického materiálu datována do slezské fáze kultury lužických popelnicových polí. Stejně jako na sousední lokalitě Kojetín 1 nelze vyloučit pokračování osídlení i do starší doby železné. Z několika objektů pochází keramický materiál poněkud staršího charakteru, který lze zařadit do staršího stupně kultury lužických popelnicových polí.

Ze zásypů jam pochází četné archeologické nálezy, zejména keramické zlomky nádob, mazanice, zvířecí kosti, lastury škeblí a kameny. Sporadicky se objevily i vzácnější předměty, především bronzové jehlice a jejich fragmenty. Mezi bronzovými nálezy vyniká plankonvexní náramek zdobený jemným rytím, nůž s ulomenou částí rukojeti (obr. 13) a drobný předmět osmičkovitého tvaru („knoflík“) se dvěma očky na spodní straně, který mohl být součástí koňského postroje. V zásypech dvou objektů byly odkryty lidské kosterní pozůstatky. V jednom případě se jednalo o skelet dítěte, ve druhém o torzo kostry dospělého jedince, které bylo částečně poškozeno a odstraněno těžkou technikou během skrývky. Fragmenty lidských kostí, zejména části lebky, byly rovněž nalezeny při sběru na ploše po odstranění orniční vrstvy. V jedné z jam, nacházejících se v blízkosti objektů s lidskými pohřby, byla objevena kompletní kostra psa. Zatímco kostry dítěte a psa byly na základě keramického materiálu datovány do pozdní doby bronzové, datování volně nalezených kosterních fragmentů



Obr. 13. Kojetín – „Babiny“. Bronzový nůž. Foto A. Šindlerová.
Fig. 13. Kojetín – ‘Babiny’. Bronze knife. Photo by A. Šindlerová.

bude možné pouze prostřednictvím fyzikálně-chemických metod. Povrchovým sběrem na okolních polích byly nalezeny četné keramické střepy datované do doby laténské. Ryze laténský materiál však nebyl zjištěn ve výplních zkoumaných objektů. Přesnější datování prozkoumaných archeologických situací bude možné až po laboratorním zpracování vyzvednutého materiálu.

Literatura

AMČR: Záznam M-202501912 [cit. 2026-03-24]. Archeologická mapa České republiky. Dostupné z: <https://amcr.aiscr.cz/id/M-202501912>.

Summary

The site in the ‘Babiny’ field (Kojetín cadastral area, Přerov District) was investigated as part of a rescue archaeological excavation conducted in connection with the construction of the Nezamyslice–Kojetín railway section. A total of 299 archaeological features were examined, consisting primarily of storage pits, post holes, clay pits, and two semi-sunken huts. Based on the pottery assemblage, most of the features were dated to the Silesian phase of the Lusatian Urnfield culture. The feature fills yielded a rich assemblage of archaeological finds, particularly pottery, daub, animal bones, and occasional bronze objects (Fig. 13). Significant discoveries also include the skeletal remains of a child and an adult individual, as well as a complete dog skeleton.

Arkadiusz Tajer

Malešovice (okr. Brno-venkov)

Severně od obce, parc. č. 2176/5.

Únětická kultura. Sídliště. Plošný odkryv. Záchraný výzkum.

AMČR: M-202405703.

Lokalizace: WGS-84: 49.0269578N, 16.4960253E

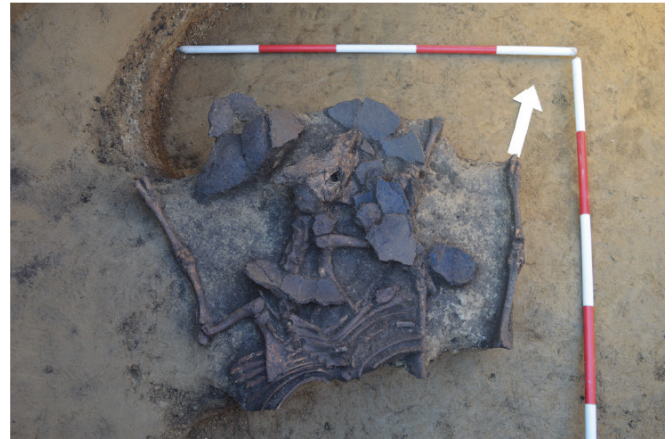
V jarních měsících roku 2025 byl proveden záchraný archeologický výzkum při výstavbě další etapy komunikací a inženýrských sítí severně od obce, kde již od roku 2020 postupně vzniká několik nových ulic spolu s rodinnými domy. Při předchozích akcích bylo zaznamenáno osídlení lokality ve starší době bronzové a střední době hradištní (Bíško 2022; Čížmář 2021, 242; Čížmář 2022).



Obr. 14. Malešovice. Skelet menšího přežvýkavce s nádobou uložený na dně zásobní jámy. Foto M. Přichystal.

Fig. 14. Malešovice. Skeleton of a small ruminant with a vessel deposited at the bottom of a storage pit. Photo by M. Přichystal.

V prozatím poslední etapě výzkumu bylo odkryto také několik objektů únětické kultury. Jednalo se především o kruhové zásobní jámy, přičemž zasypy většiny z nich obsahovaly jen sporadické množství nálezů. V jednom případě však byla na dně objevena kostra menšího přežvýkavce (ovce/koza), na jejíž lebce byla postavena větší keramická nádoba (obr. 14, 15). Situaci lze označit za neobvyklý doklad nakládání se zvířaty, jenž by mohl mít i rituální kontext.



Obr. 15. Malešovice. Skelet menšího přežvýkavce po odstranění nádoby. Foto M. Přichystal.

Fig. 15. Malešovice. Skeleton of a small ruminant after the removal of the vessel. Photo by M. Přichystal.

Literatura

AMČR: Záznam M-202405703 [cit. 2026-03-24]. Archeologická mapa České republiky. Dostupné z: <https://amcr.aiscr.cz/id/M-202405703>.

Bíško, R. 2022: *Malešovice 2021–2022. Technická a dopravní infrastruktura pro výstavbu RD, Malešovice „Pod Silnicí“ – Etapa B.* Rkp. nálezové zprávy M-TX-202300011 [cit. 2026-04-21].

Uloženo: Archiv nálezových zpráv Ústavu archeologické památkové péče Brno, v. v. i. DOI: 10.60585/M-TX-202300011. Dostupné také z: <https://doi.org/10.60585/M-TX-202300011>.

Čížmář, I. 2021: Malešovice (okr. Brno-venkov). *Přehled výzkumů* 62(1), 242.

Čížmář, I. 2022: *Malešovice 2021 - severně od obce. Výstavba RD v lokalitě „Pod silnicí“, etapa A.* Rkp. nálezové zprávy M-TX-202200667 [cit. 2026-04-21]. Uloženo: Archiv nálezových zpráv Ústavu archeologické památkové péče Brno, v. v. i. DOI: 10.60585/M-TX-202200667. Dostupné z: <https://doi.org/10.60585/M-TX-202200667>.

Summary

During a rescue archaeological excavation in the cadastral area of Malešovice (Brno-Country District), features dating to the Early Bronze Age were investigated. One pit contained the skeleton of a small ruminant (sheep/goat), with a large ceramic vessel placed on its skull (Fig. 14, 15).

Ivan Čížmář, Michal Přichystal

Měrovice nad Hanou (okr. Přerov)

„Hliník pod nádražím“, parc. č. 1802/50.

Mladší doba bronzová. Pohřební areál. Plošný odkryv. Záchraný výzkum. AMČR: M-202505399.

Lokalizace: WGS-84: 49.34332N, 17.24919E

V lokalitě „Hliník pod nádražím“ na katastru obce Měrovice nad Hanou, která se nachází v prostoru bezprostředně navazujícím na současnou železniční trať severně od nádraží, bylo prozkoumáno pouze několik archeologických situací, avšak z různých časových období (viz oddíly Doba železná a Středověk a novověk). Chronologicky nejstarší zjištěnou komponentou je žárové pohřebiště z mladší doby bronzové (zbytky tří žárových hrobů), což koresponduje se staršími zprávami o popelnicových hrobech z původního hliníku, které byly zachraňovány již na konci 19. století (Červinka 1902, 202). Problematická je datace liniového prvku, vedoucího napříč celou zkoumanou plochou v její východní části ve směru SSV–JJZ. Lineární objekt zkoumaný třemi sondami byl až 4 m široký s maximální hloubkou cca 140 cm od úrovně současného terénu. Měl mísovité až lehce zahrocené profil a v jeho výplni byl nalezen pouze torzovitý materiál obecně pravěkého stáří (značně fragmentovaný tercierní odpad). Geofyzikálním měřením, které předcházelo výzkumu, byla zachycena pouze lineární část tohoto objektu bez jakéhokoliv lomu nebo přerušení. Interpretace tohoto objektu tedy zůstává otevřená a bylo by možné ji vyřešit snad jen doplňkovým geofyzikálním měřením v širším prostoru.

Literatura

AMČR: Záznam M-202505399 [cit. 2026-03-24]. Archeologická mapa České republiky. Dostupné z: <https://amcr.aiscr.cz/id/M-202505399>.
Červinka, I. L. 1902: *Morava za pravěku*. Brno: Musejní spolek.

Summary

Three cremation graves were investigated during the renovation of the railway line in the ‘Hliník pod nádražím’ field (Měrovice nad Hanou cadastral area, Přerov District). They are associated with earlier reports of a Late Bronze Age burial ground discovered in a former clay pit. The dating and interpretation of the linear feature remain unclear.

Miroslav Popelka, Martin Paulus

Měrovice nad Hanou (okr. Přerov)

„Za Hřbitovem“, „Před Hřbitovem“, parc. č. 1802/16.

Věteřovská skupina, střední doba bronzová, mladší doba bronzová. Sídliště, izolovaný pohřeb. Plošný odkryv. Záchraný výzkum. AMČR: M-202505402.

Lokalizace: WGS-84: 49.3456258N, 17.2411703E

Do doby bronzové lze z lokality Měrovice „Za Hřbitovem“ (více viz oddíly Neolit, Eneolit a Doba římská a doba stěhování národů) předběžně zařadit několik situací. Na základě keramického materiálu je část objektů, soustředěných zejména v severní části zkoumané plochy, řazena k věteřovské skupině. Jedná se především o soubor zásobních jam, který však poskytl pouze nepočetný soubor materiálů, a jeden rozsáhlý exploatační objekt náležející ke kultuře středodunajských mohyl s prvky směřujícími k mladší době bronzové (obr. 16). Z výplně tohoto objektu pochází četný soubor keramiky, nalezen byl také zlomek silně



Obr. 16. Měrovice – „Za Hřbitovem“. V popředí rozsáhlý hliník s keramikou přechodné fáze střední/mladší doby bronzové. Foto M. Popelka.

Fig. 16. Měrovice – ‘Za Hřbitovem’. In the foreground, an extensive clay pit containing pottery dating to the transitional phase between the Middle and Late Bronze Age. Photo by M. Popelka.



Obr. 17. Měrovice – „Před Hřbitovem“. Detail nepietního pohřbu nedospělého jedince u stěny zásobní jámy (věteřovská skupina?). Foto M. Hanšut.

Fig. 17. Měrovice – ‘Před Hřbitovem’. Detail of a non-normative burial of a juvenile individual deposited against the wall of a storage pit (Věteřov group?). Photo by M. Hanšut.

degradované bronzové jehlice, připomínající variantu s větrovitou hlavicí, případně typ Deinsdorf s odlomenou hlavicí (Říhovský 1982, Taf. 18–24).

V průběhu výzkumu lokality došlo k rozšíření zkoumané plochy na přilehlý úsek v okolí přejezdu P7200 u železniční zastávky Měrovice (východně od hlavní zkoumané plochy). Zde bylo zdokumentováno pět kuleových jamek a tři sídlištní jámy ve vzájemné superpozici. Materiál ze zásypů naznačuje přechodové období konce eneolitu a počátku doby bronzové. Současně byla plocha rozšířena i jižním směrem za původní

nepřeloženou silnici II/4335 do trati „Před Hřbitovem“. I zde se podařilo doložit osídlení věteřovské skupiny, reprezentované opět zásobními jámami (tentokrát s větším podílem průkazného materiálu). Jedna zásobní jáma obsahovala nepietní pohřeb nedospělého jedince (obr. 17). Vzhledem k absenci materiálu není jasné datována, nicméně by mohla patřit právě věteřovské skupině, kde se pohřby v zásobních jámách objevují poměrně pravidelně. Přesnější kulturní zařazení situací bude upřesněno po vyhodnocení. Výzkum v této části bude pokračovat i v roce 2026.

Literatura

AMČR: Záznam M-202505402 [cit. 2026-03-24]. Archeologická mapa České republiky. Dostupné z: <https://amcr.aiscr.cz/id/M-202505402>.

Říhovský, J. 1982: *Die Nadeln in Mähren und im Ostalpengebiet*. Prähistorische Bronzefunde XIII(5). München: Beck.

Summary

Evidence of occupation from the transitional period between the end of the Eneolithic and the beginning of the Bronze Age was documented in the ‘Za Hřbitovem’ and ‘Před Hřbitovem’ fields in Měrovice (Přerov District), together with features belonging to the Věteřov group, the Middle Danube Tumulus culture, and the transition period to the Late Bronze Age. The recorded features consisted primarily of storage pits, post holes, and an extensive clay pit (Fig. 16). One storage pit contained a non-normative burial of a juvenile individual (Fig. 17).

Michael Hanšut, Miroslav Popelka, Martin Paulus

Mirotlav (okr. Znojmo)

„Mezi potoky“, parc. č. 5892/2.

Starší doba bronzová. Hrob. Plošný odkryv. Záchranný výzkum. AMČR: M-202503618.

Lokalizace: WGS-84: 48.9306456N, 16.3569686E

Během záchranného archeologického výzkumu při rozšíření silnice I/53 Lechovice–Pohořelice byl společností Archaia z. ú. zjištěn soliterní (?) kostrový dvojhrob protoúnětické kultury (obr. 18). Zemřelí byli uloženi zády k sobě, s hlavou orientovanou k jihu. V hrobě bylo nalezeno sedm nádob, lukostřelecká výbava sestávající z šesti pazourkových šipek a jedné nátepní destičky, kostěné jehly, kostěné jehlice a souboru štípané industrie.



Obr. 18. Mirotlav. Silně strávený kostrový dvojhrob protoúnětické kultury. Foto P. Matyika.

Fig. 18. Mirotlav. Heavily deteriorated inhumation double grave of the Proto-Únětice culture. Photo by P. Matyika.

Literatura

AMČR: Záznam M-202503618 [cit. 2026-03-24]. Archeologická mapa České republiky. Dostupné z: <https://amcr.aiscr.cz/id/M-202503618a>.

Summary

A rescue archaeological excavation conducted in the cadastral area of Mirotlav (Znojmo District), in the ‘Mezi potoky’ field, yielded an isolated (?) double grave of the Proto-Únětice culture of the Early Bronze Age (Fig. 18).

Tereza Rychtaříková, Petr Juřina

Němčice nad Hanou (okr. Prostějov)

„Nadloučič“, parc. č. 5835/1, 5689/3, 5687/2, 5651/2.

Únětická kultura. Sídliště, pohřební areál. Plošný odkryv. Záchranný výzkum. AMČR: M-202501911.

Lokalizace: WGS-84: 49.347416N, 17.219083E; 49.347333N, 17.225139E; 49.346466N, 17.225118E; 49.346545N, 17.219428E

V roce 2025 proběhl na katastru města Němčice nad Hanou v trati „Nadloučič“ záchranný archeologický výzkum související s modernizací trati „Brno–Přerov, 4. stavba Nezamyslice–Kojetín“ (lokality č. 6, žel. km 65,100–66,450). Lokalita je situovaná severovýchodním směrem od centra města v mírně zvlněném terénu, severním a východním směrem ji obtéká Hraniční potok, jižně říčka Haná a bezejmenná zdrojnice. Nadmořská výška se pohybuje v rozmezí 200–230 m.

Díky záchrannému archeologickému výzkumu byla prozkoumána polykulturní lokalita s 528 sídlištními objekty, které můžeme datovat do období kultury s moravskou malovanou keramikou, kulovitých amfor a únětické kultury a také pohřby patřící kultuře se zvoncovitými poháry, únětické, slezskoplatěnické kultuře a ranému středověku (viz oddíly Neolit, Eneolit, Doba železná a Středověk a novověk). Starší dobu bronzovou zastupuje únětická kultura. Na lokalitě bylo zachyceno cca pět hrobů (obr. 19) a sídlištní objekty – převážně zásobní jámy. Do objektu 368 byly uloženy lidské kosterní pozůstatky s patrnou sekundární manipulací, keramické nádoby, kostěné šídlo a tři selata. Hroby únětické kultury obsahovaly kromě keramických nádob také kostěná šídla (H1, H3, H7), kostěný korálek (H1), bronzové předměty – kroužek (H3), korálek (H1), jehlici (H1) a zvířecí kosti (H7).



Obr. 19. Němčice nad Hanou – „Nadloučič“. Hrob únětické kultury H1. Foto L. Šín.

Fig. 19. Němčice nad Hanou – ‘Nadloučič’. Únětice culture grave H1. Photo by L. Šín.

Literatura

AMČR: Záznam M-202501911 [cit. 2026-03-24]. Archeologická mapa České republiky. Dostupné z: <https://amcr.aiscr.cz/id/M-202501911>.

Summary

In 2025, a rescue archaeological excavation was conducted in the 'Nadloučí' field within the cadastral area of Němčice nad Hanou (Prostějov District). The area represents a multi-period site comprising a total of 528 settlement features and burial contexts, with a chronological range extending from the Neolithic to the Early Middle Ages. The Early Bronze Age is represented by the Únětice culture, documented by several graves (Fig. 19) and, in particular, settlement pits, especially storage pits. Grave goods include pottery vessels, bone tools and ornaments, bronze artefacts, and animal bones. Of particular interest is feature 368, which contained human skeletal remains showing evidence of secondary manipulation together with three animal skeletons.

Eva Pospíšilová



Obr. 20. Němčice nad Hanou – „Padělky u Dolního trávníku“. Hrob únětické kultury. Foto D. Parma.

Fig. 20. Němčice nad Hanou – „Padělky u Dolního trávníku“. Grave of the Únětice culture. Photo by D. Parma.

Němčice nad Hanou (okr. Prostějov)

„Padělky u Dolního trávníku“.

Únětická kultura. Sídliště, pohřebiště, příkopové ohrazení.

Plošný odkryv. Záchraný výzkum. AMČR: M-202505143.

Lokalizace: WGS-84: 49.3446986N, 17.1943253E

V rámci stavby „Modernizace trati Brno–Přerov, 4. stavba Nezamyslice–Kojetín“, byly provedeny rozsáhlé plošné skrývky severozápadně od intravilánu Němčic (lokality 4). Na rozsáhlé polykulturní lokalitě bylo celkem prozkoumáno přes 1350 sídlištních objektů a přibližně stovka hrobů.

Na východním svahu nad původním hliníkem (dnes ulice Hliník) se podařilo odhalit část sídliště ze starší doby bronzové, zkoumaného již A. Teličkou (Fojtík, Veselá 2013). Patří k němu desítky běžných sídlištních jam, v několika případech s depozity

lidských skeletů. Dále se podařilo odhalit dvě skupiny kostrových hrobů. V blízkosti hrany původního hliníku byl zachycen drobný shluk hrobů, navazující na skupinu zkoumanou A. Teličkou (obr. 20); níže po svahu pak byla objevena dosud neznámá nekropole, z níž se podařilo odhalit pouze část. Celkem zde bylo dokumentováno 65 hrobových situací, často porušených mladšími objekty, orbou, nebo skrývkou. V několika případech došlo k uložení více jedinců, a to patrně včetně dětí v nádobách; pouze tři hroby obsahovaly kovové artefakty, na pohřebišti chybí jinak běžné druhotné devastující zásahy. Nálezový profil celé lokality je prakticky shodný s nálezem ze známého pohřebiště z prostoru vlakové stanice a rámcově odpovídá staršímu stupni únětické kultury. Na vrcholu návrší (235 m n. m.) nad sídlištěm byla prozkoumána půlkruhová část příkopu o poloměru 95 m s plochým dnem a poměrně jednotnou výplní (obr. 21). Celkem 14 řezů poskytlo nálezy z rozmezí eneolitu a starší doby bronzové, pro upřesnění datace bude klíčová série absolutních dat.



Obr. 21. Němčice nad Hanou – „Padělky u Dolního trávníku“. Příkopové ohrazení. Foto M. Popelka.

Fig. 21. Němčice nad Hanou – „Padělky u Dolního trávníku“. Ditch enclosure. Photo by M. Popelka.

Literatura

- AMČR: Záznam M-202505143 [cit. 2026-03-24]. Archeologická mapa České republiky. Dostupné z: <https://amcr.aiscr.cz/id/M-202505143>.
- Fojtík, P., Veselá, B. 2013: Pravěké a raně středověké osídlení katastru města Němčice nad Hanou (okr. Prostějov). *Střední Morava* 35, 63–88.

Summary

On the eastern slope of the 'Padělky u Dolního trávníku' field in Němčice nad Hanou (Prostějov District), part of an Early Bronze Age settlement and two groups of inhumation graves were uncovered. A small cluster of graves was found near the edge of a former clay pit (Fig. 20), while further downslope a previously unknown burial ground was identified, only part of which has been excavated so far. A total of 65 burials were documented here, often disturbed by later settlement features or ploughing. The character of the site closely corresponds to that of the previously known burial ground near the railway station and can generally be dated to the earlier phase of the Únětice culture. At the top of the hill (235 m a.s.l.) above the settlement, a semicircular section of a ditch with a radius of 95 m and a flat bottom was excavated (Fig. 21). A total of 14 excavated sections yielded finds dating from the Eneolithic to the Early Bronze Age; a series of absolute dates will be crucial for refining the chronology.

David Parma

Opava (k. ú. Kylešovice, okr. Opava)

UI. Jabloňová č. p. 1619/47; „Na Stanech“, parc. č. 2727/22, 2727/37. Slezská kultura. Sídliště. Plošný odkryv. Záchraný výzkum. AMČR: M-202300261.

Lokalizace: S-JTSK: -497019.22, -1089597.25; -496991.61, -1089592.57; -496988.79, -1089606.38; -497016.35, -1089611.46

Při realizaci stavby rodinného domu na parcelách č. 2727/22 a 2727/37 v trati „Na Stanech“ proběhl v období od 18. 1. 2023 do 2. 2. 2023 záchraný archeologický výzkum (Rataj 2024). Zkoumaná plocha se nachází v severozápadní části katastru Kylešovic v prostoru dlouhodobě známém výskytem polykulturního pravěkého osídlení, archeologicky zkoumaného od roku 2007.

V rámci výzkumu bylo zachyceno osm archeologických objektů, mezi nimi tři sloupové jámy, jedna kulová jamka, dvě blíže nespecifikované zahlužené jámy a jedna zásobní jáma.

Při preparaci výplní objektů bylo získáno celkem 261 nálezů. Soubor tvoří převážně keramické zlomky, doplněné několika fragmenty zrnětek a mazanice. Analýza keramického materiálu, zejména okrajů nádob, profilace keramických střepů a plastické i vhloubené výzdoby, umožňuje zařazení objektů do kultury lužických popelnicových polí, pravděpodobně do její slezské fáze (srov. Papáková 2022). Výsledky výzkumu doplňují dosavadní poznání rozsáhlého sídlištního areálu této kultury v trati „Na Stanech“ a potvrzují intenzivní osídlení dané polohy.

Literatura

- AMČR: Záznam M-202300261 [cit. 2026-03-24]. Archeologická mapa České republiky. Dostupné z: <https://amcr.aiscr.cz/id/M-202300261>.
- Papáková, K. 2022: Opava (k. ú. Kylešovice, okr. Opava). *Přehled výzkumů* 63(1), 171–172.
- Rataj, P. 2024: *Akce ARÚB – Opava číslo 6/23*. Rkp. nálezo- zprávy M-TX-202600015 [cit. 2026-04-09]. Uloženo: Archiv nálezo- zprávy Archeologického ústavu AV ČR, Brno, v. v. i.

DOI: 10.60585/M-TX-202600015. Dostupné také z: <https://doi.org/10.60585/M-TX-202600015>.

Summary

A rescue excavation in the Kylešovice cadastral area (Opava District) revealed eight features of the Lusatian Urnfield culture. The pottery assemblage dates the site to the Silesian phase and contributes to our understanding of settlement activity in the 'Na Stanech' field.

Petr Rataj

Opava (k. ú. Vávrovice, okr. Opava)

UI. Novosvětská; „Nový svět“, parc. č. 524/1.

Starší doba bronzová. Sídliště. Plošný odkryv. Záchraný výzkum. AMČR: M-202501563.

Lokalizace: WGS-84: 49.9768153N, 17.8588303E

V dubnu roku 2025 se uskutečnil menší záchraný archeologický výzkum v Opavě-Vávrovicích. Lokalita se nachází při ulici Novosvětská, na parcele číslo 521/4. Zjištění pravěkého sídlištního objektu souviselo s hloubením základů novostavby rodinného domu. Dokumentace proběhla jen ve velmi omezeném rozsahu, protože půdorys budoucí stavby se pravěké jámy dotkl jen nepatrně. Z výplně přibližně 60 cm hluboké zásobní jámy byly získány dva drobné keramické zlomky pravěkých, blíže nedatovatelných nádob. Ani třetí pravěký keramický fragment, nalezený ve vrstvě překrývající výplň objektu, nelze přesněji datovat. Podobnou situaci na lokalitě, na parcele č. 581/3, zachytila v roce 1972 V. Šikulová, kdy z jednoho pravěkého objektu získala čtyři menší keramické zlomky a torzo džbánu věteřovské skupiny (Šikulová 1973, 26). Obě parcely odděluje pouze vozovka místní komunikace.

Literatura

- AMČR: Záznam M-202501563 [cit. 2026-03-24]. Archeologická mapa České republiky. Dostupné z: <https://amcr.aiscr.cz/id/M-202501563>.
- Šikulová, V. 1973: Džbáneček na nožkách z Vávrovic (okr. Opava). *Přehled výzkumů* 1972, 26–27, tab. 62: 8.

Summary

In April 2025, a prehistoric storage pit was identified in the Vávrovice cadastral area (Opava District). The recovered pottery fragments do not allow a more precise dating. The feature may be associated with the Early Bronze Age occupation recorded at the site in 1972.

Jiří Motěšický, Tereza Tichá Krasnokutská

Ořechov (okr. Brno-venkov)

„Na Loučkách“, parc. č. 1268.

Velická kultura. Ojedinelé artefakty. Náhodný zásah/nález. Záchraný výzkum. AMČR: M-9002616A.

Lokalizace: S-JTSK: -605770.22, -1169644.51

V roce 2025 byly pracovníkům Ústavu archeologické památkové péče Brno, v. v. i., předány archeologické nálezy, které byly objeveny v březnu při kopání jámy na poli za zahradou domu U Kostela 537/17. Místo je situováno ve spodní části mírného jihovýchodního svahu, jenž se sklání k pravé straně Tikovického potoka.

Jednalo se o rombicky profilovanou čepel bronzové dýky o délce 11,25 cm, šířce 2,5 cm a síle 0,36 cm, kterou ovšem kvůli odlomené tylní části není možné blíže typologicky klasifikovat, a dva větší keramické zlomky (obr. 22). Střepty shodně pochází z typických velatických šálků s ostře profilovaným dvojkónickým tělem a ostře, respektive oble nasazeným, nálevkovitě rozevřeným hrdlem. U obou je zachováno páskové ucho, které se klene z okraje na výduť, přičemž ale nepřevyšuje ústí nádoby. Nálezy dokládají pokračování archeologické lokality objevené již v roce 1964 (Nekvasil 1965) dále k severozápadu.



Obr. 22. Ořechov – „Na Loučkách“. Čepel bronzové dýky a zlomky keramických šálků. Foto M. Přichystal.

Fig. 22. Ořechov – ‘Na Loučkách’. Blade of a bronze dagger and fragments of ceramic cups. Photo by M. Přichystal.

Literatura

- AMČR: Záznam M-9002616A [cit. 2026-03-24]. Archeologická mapa České republiky. Dostupné z: <https://amcr.aiscr.cz/id/M-9002616A>.
- Nekvasil, J. 1965: [Ořechov, okr. Brno-venkov]. Rkp. nálezné zprávy M-TX-196500596 [cit. 2026-04-09]. Uloženo: Archiv nálezových zpráv Archeologického ústavu AV ČR, Brno. DOI: 10.60585/M-TX-196500596. Dostupné také z: <https://doi.org/10.60585/M-TX-196500596>.

Summary

In 2025, archaeological artefacts were discovered in March during the digging of a pit in the ‘Na Loučkách’ field in the cadastral area of Ořechov (Brno-Country District). The finds comprised the blade of an unclassified bronze dagger and two pottery sherds from typical Velatic culture cups (Fig. 22). These finds prove that the archaeological site, first identified in 1964, extends further to the northwest.

Michal Přichystal

Ořechov (okr. Brno-venkov)

Tikovice, parc. č. 1315.

Starší doba bronzová. Ojedinelý artefakt. Povrchový nález. Průzkum. AMČR: M-9002605A.

Lokalizace: WGS-84: 49.1080831N, 16.5209514E

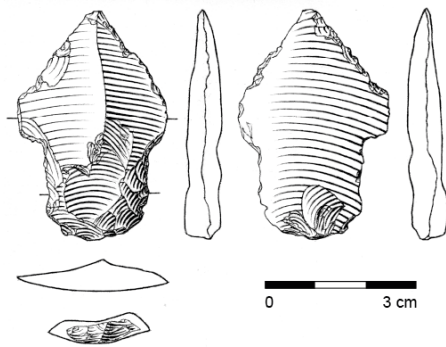
Štípaný artefakt našel A. Přichystal na podzim 2024 na okraji polní cesty, která pokračuje z Ořechova-Tikovic z ulice U Kostela podél Tikovického potoka směrem na památník bitvy u Ořechova a kostel Všech svatých v Ořechově. V místech, kde je u cesty situováno Centrum pro výcvik psů, se kříží s cestou ve směru V–Z, přičemž cesta od východu klesá z několika metrů vysokého svahu a jsou v ní v důsledku dešťů vyhloubeny výrazné erozní rýhy. Velmi pravděpodobně odtud byl splaven nalezený štípaný předmět, protože směrem na západ cesta pokračuje do nivy Tikovického potoka.

Jedná se o malou dýku s rukojetí, eventuálně hrot s řapem, který je vyroben z širokého úštěpu (obr. 23). Čepel (hrot) trojúhelníkovitého tvaru přechází v krátkou širokou rukojeť. Délka a šířka artefaktu činí 45 a 30 mm, řap/rukojeť 20 mm a 21 mm.

Je zhotovena z makroskopicky nápadné rohovcové brekcie typu Kubšice, která je tvořena ostrohrannými úlomky namodralé šedých rohovců Krumlovský les I tmelených jemnozrnnou žlutavou křemičitou hmotou (Kopacz, Šebela 2006, Tabl. LXXXIII: 1, 2). Pojmenování dostala podle svého masového výskytu na sídlišti únětické kultury v Kubšicích na Znojemsku (Kopacz, Šebela 2006, 10–11, Tabl. XLV–XLVII). Bloky suroviny se ovšem vyskytují v prostoru nedalekého Krumlovského lesa a na sídlišti byla rohovcová brekcie donesena. Tato surovina byla oblíbená především ve starší době bronzové na produkci štípané industrie (zejména segmenty), jak dokazují její nálezy daleko mimo jižní Moravu. Segment z ní zhotovený byl popsán až z Radłowic (okres Olawa, Dolnoslezské vojvodství), asi 24 km na jihovýchod od centra Wrocławu, kde byl nalezen na osadě únětické kultury ovlivněné maďarovsko-věteřovskou skupinou (Bronowicki, Přichystal 2015). Jiný segment z bělošedé rohovcové brekcie byl vyzvednut během exkurze na věteřovském hradisku Waidendorf-Buhuberg v Dolním Rakousku (Přichystal 2013, 178).

Artefakt z Ořechova svým členěním připomíná silicitovou dýku, která se vyskytuje v moravském sídelním prostoru v produkci štípané industrie na konci eneolitu (v kultuře zvoncovitých pohárů) a ve starší době bronzové (zejména v únětické kultuře), kde se vyskytují tvary dýk bez rukojeti (pozdní eneolit) ale i s rukojetí (starší doba bronzová; viz Šebela, Přichystal 2024, Fig. VI.1, VI.2). K jejich výrobě byl hojně využíván silicit z glacienních sedimentů. Pokud nemůžeme vyloučit původ suroviny až z primárních nalezišť v Pobaltí či Skandinávii, dáváme přednost termínu severský pazourek (Šebela, Přichystal 2024, Tab. V.2). Podobný kus (šipka trojúhelníkového tvaru s odlomenou širokou rukojetí) se našel při výzkumu Kateřinské jeskyně v Moravském krasu (Zajíček, Vostrovská 2025, obr. 4), je rámcově datován do pravěku.

K nálezu z Ořechova neznáme analogii. Při chronologickém zařazení vycházíme z použité suroviny. Jak bylo uvedeno výše, je z rohovcové brekcie typu Kubšice, která byla hojně využívána ve starší době bronzové. Tento úsek pravěkých dějin není na katastru Ořechova hojně zastoupen. V roce 1957 byl v trati Záhumenice v místní části Ořechovičky objeven kostrový hrob, z něhož bylo zachráněno osudí a lidská lebka (Ondráček 1958) datované do vyspělého období únětické kultury. Není vyloučeno, že z téže lokality pocházejí kostrové hroby objevené v 80. letech 19. století, jejichž uložení není známé (Belcredi 1989, 103).



Obr. 23. Ořechov – Tikovice. Silicitová dýka s rukojetí / čepel s řapem. Kresba J. Brenner.

Fig. 23. Ořechov – Tikovice. Silicite dagger with a handle / blade with a tang. Drawing by J. Brenner.

Literatura

AMČR: Záznam M-9002605A [cit. 2026-03-24]. Archeologická mapa České republiky. Dostupné z: <https://amcr.aiscr.cz/id/M-9002605A>.

Belcredi, L., Čížmář, M., Košťuřík, P., Oliva, M., Salaš, M. 1989: *Archeologické lokality a nálezy okresu Brno-venkov*. Brno: Okresní muzeum Brno-venkov.

Bronowicki, J., Přichystal, A. 2015: Radłowice, pow. olawski (wczesnobrązowy import morawskiej brekcji rogowcowej na Śląsku). *Silesia Antiqua* 50, 405–408.

Kopacz, J., Šebela, L. et al. 2006: *Kultura unietycka i grupa wietrzowska na Morawach na podstawie materiałów krzemieniarskich*. Kraków: Polska Akademia Umiejętności.

Ondráček, J. 1958: Únětický hrob z Ořechova. *Přehled výzkumů 1957*, 102.

Přichystal, A. 2013: *Lithic raw materials in prehistoric times of eastern Central Europe*. Brno: Masaryk University.

Šebela, L. 2026: *Ořechov-Tikovice. Nálezová zpráva o ojedinělém nálezu*. Rkp. nálezové zprávy M-TX-20260109 [cit. 2026-04-09]. Uloženo: Archiv nálezových zpráv Archeologického ústavu AV ČR, Brno, v. v. i. DOI: 10.60585/M-TX-202600109. Dostupné také z: <https://doi.org/10.60585/M-TX-202600109>.

Šebela, L., Přichystal, A. 2024: *Silicite daggers in the territory of the Czech and Slovak Republics*. Spisy Archeologického ústavu AV ČR Brno 78. DOI: 10.47382/arub2024-01. Brno: Czech Academy of Sciences, Institute of Archaeology, Brno. Dostupné také z: https://www.arub.cz/wp-content/uploads/spisy_arub_78.pdf.

Tihelka, K. 1953: Moravská únětická pohřebiště. *Památky archeologické* XLIV(2), 229–328.

Zajíček, P., Vostrovská, I. 2025: Archeologické a epigrafické výzkumy v Kateřinské jeskyni. In: L. Stárka (ed.): *Sborník konference Kras, jeskyně a lidé. Svätý Jan pod Skalou*, 7.–8. 11. 2025. Acta Speleologica XII. Průhonice: Správa jeskyní České republiky, 40–45.

Summary

In 2024, a tanged blade / dagger with a handle (Fig. 23) was discovered in Tikovice, a local part of Ořechov (Brno-Country District), near a dog-training centre. Based on the raw material used (Kubšice-type chert breccia), it is dated to the Early Bronze Age.

Lubomír Šebela, Antonín Přichystal

Ořechov (okr. Brno-venkov)

Ul. U Kostela, parc. č. 1333/1.

Doba bronzová. Sídliště. Plošný odkryv. Záchraný výzkum. AMČR: M-202503524.

Lokalizace: S-JTSK: -605979.76, -1169715.87; -605971.97, -1169729.99; -605958.08, -1169719.97; -605977.91, -1169703.05

Dne 22. 7. 2025 byly náhodně zjištěny neohlášené zemní práce před kostelem sv. Jiří, které souvisely s předlážděním zpevněného prostoru před jeho vstupem. Kostel je situován v centru historického jádra dříve samostatné vesnice Tikovice, na spočinku ve spodní části jižního svahu, jenž klesá k Tikovickému potoku.

Ve snížené ploše převažovaly novověké navážky spojitelné s úpravami prostranství někdy po barokní přestavbě původně gotického kostela ve 20. letech 18. století. V severovýchodní části z nich ovšem lokálně vystupovalo geologické podloží, reprezentované kvarténními sprašemi, do něhož bylo zahloubeno pět sídlištních objektů. Čtyři z nich bylo možné na základě nepočteného materiálu získaného vzorkováním povrchu datovat rámcově od doby bronzové po dobu halštatskou.

Literatura

AMČR: Záznam M-202503524 [cit. 2026-03-24]. Archeologická mapa České republiky. Dostupné z: <https://amcr.aiscr.cz/id/M-202503524>.

Summary

A rescue archaeological excavation carried out in front of the Church of St George in Ořechov (Brno-Country District) was prompted by unreported groundworks associated with the re-paving of the area in front of the church entrance. In addition to post-medieval features, five subsurface settlement pits were identified, four of which were broadly dated between the Bronze Age and the Hallstatt period.

Michal Přichystal

Osek nad Bečvou (okr. Přerov)

„Horecka“.

Mladší doba bronzová. Ojedinělý artefakt, sídliště. Náhodný zásah/nález. Průzkum. AMČR: M-202504991-N00006.

Lokalizace: Nepublikováno z důvodu ochrany lokality

Na jaře roku 2025 našli spolupracovníci Muzea Komenského v Přerově D. Tutková a P. Ondroušek během povrchového sběru v trati „Horecka“, na levobřežní terase říčky Trnávka, poblíž severovýchodního okraje katastru obce Osek nad Bečvou torzo zbraně z mladší doby bronzové. Lokalita se nachází přibližně ve středu bečevské části Moravské brány. Nadmořská výška nálezové polohy činí 237 m.

Jednalo se o větší část bronzového meče s dochovanou rukojetí a navazující částí čepele, která je v místě starého zlomu nápadně ohnuta. Typologicky se řadí k nálezům mečů s jazykovitou rukojetí (obr. 24). Maximální dochovaná délka bronzového meče činí 222 mm. Maximální šířka jeho čepele je 50,2 mm. Torzo chladné zbraně má hmotnost 223 g. Jazykovitá mírně vyklenutá rukojeť meče má lištovité okraje, které v týlové části vybíhají do růžkovitých výčnělků, z nichž jeden byl v minulosti z větší části odlomen. V rukojeti jsou patrné tři okrouhlé otvory určené pro drobné nýty. Další čtyři otvory pro nýty se

nachází v úrovni záštity. Za pomoci nýtů bylo k rukojeti původně připevněno obložení zhotovené z organických materiálů (např. dřeva či kůže), které se nedochovalo. Čepel meče vykazuje záměrné ohnutí směřující od úrovně záštity k bodu zlomu, což mělo nepochybně svůj symbolický význam. Příčný profil čepel se vyznačuje zploštělým kosočtverečným středovým žebrem.

Povrch nalezeného artefaktu je nerovnoměrně pokryt zelenou patinou poškozenou na čepeli nápadnými důlkovými prohlubněmi způsobenými korozi. Na čepeli je rovněž patrné recentní poškození, ke kterému došlo pravděpodobně během kultivace půdy zemědělskou technikou.

Z typologického hlediska lze na základě práce J. D. Cowena výše popisovaný nález torza bronzového meče z Moravské brány zařadit k obdobným exemplářům mečů s jazykovitou rukojetí typu Nenzingen datovaným obecně do období časných a starších popelnicových polí, do stupňů B D – Ha A1 (Cowen 1956, 63–64; Taf. 5: 1–4; Abb. 1–3; Novák 1975, 20–22; Salaš 2005, 68–69; Smejtek, Beková 2024, 451–453, obr. 4–10). V případě tohoto v severní, střední a jihovýchodní Evropě značně rozšířeného typu zbraně doby bronzové se můžeme rovněž setkat s označením typu Reutlingen, který zavedl německý archeolog P. Schauer na základě rozboru nálezů z území Rakouska, jižního Německa a Švýcarska (Schauer 1971, 132–136).

V místě výjimečného nálezu byl terénním archeologem a spolupracovníky Muzea Komenského v Přerově společně s nálezci proveden preventivní detektorový průzkum a povrchový sběr, který prokázal existenci dosud neznámého sídliště z období kultury lužických popelnicových polí. Kromě zlomků keramických nádob a několika bronzových slitků nebyly prozatím nalezeny další předměty z daného období. Je tedy otázkou, v jaké souvislosti byl meč uložen pod zem před více než třemi tisíci lety v areálu sídliště. Není vyloučeno, že se jednalo o tzv. monodepositum.

V případě oseckého exempláře jde teprve o čtvrtý nález bronzového meče s jazykovitou rukojetí za posledních 125 let archeologických výzkumů na Přerovsku. Nejstarší případ objevu torza tohoto typu meče byl zaznamenán v roce 1899 v obci Přestavlky, kde byla tato zbraň, rozlámaná na tři kusy, součástí depotu bronzových předmětů. První zprávu o tomto depotu uveřejnil v roce 1900 A. Telička, učitel a zakladatel archeologických sbírek přerovského muzea (Telička 1900, 67–68; Smejtek, Beková 2024, 453, obr. 9: 7). Další starší nález kompletního exempláře meče s jazykovitou rukojetí typu Nenzingen pochází z Křenovic u Kojetína v jižní části přerovského regionu. V tomto případě postrádáme jakékoliv bližší nálezové okolnosti (Novák 1975, Taf. 13: 91). Třetí nález bronzového meče s jazykovitou rukojetí byl zdokumentován v roce 2024. Jednalo se o kompletní exemplář meče typu Nenzingen nalezený společně s bronzovou sekerou s tulejí a ouškem v jižní části přerovského regionu (Schenk 2025, 33).

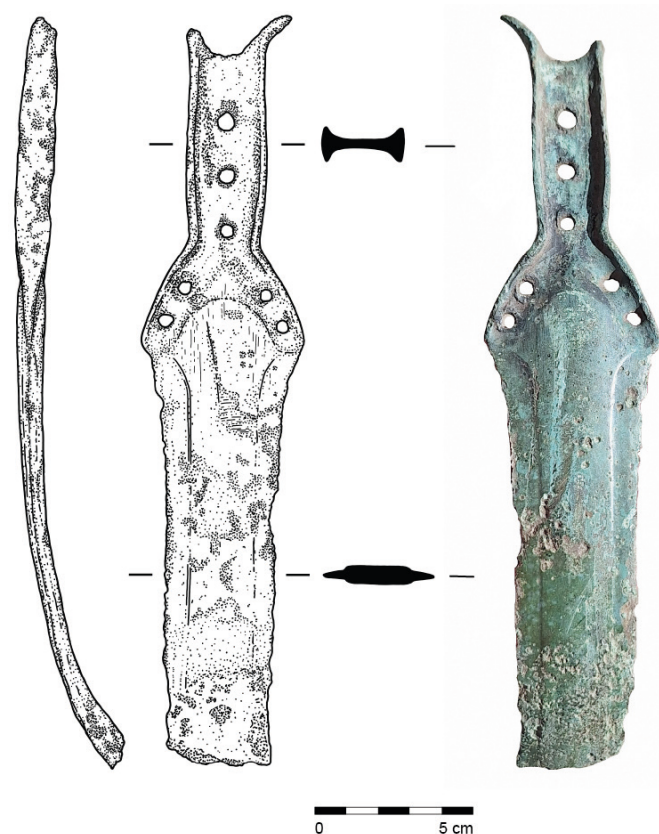
Literatura

- AMČR:** Záznam M-202504991-N00006 [cit. 2026-03-24]. Archeologická mapa České republiky. Dostupné z: <https://amcr.aiscr.cz/id/M-202504991-N00006>.
- Cowen, J. D. 1956:** Eine Einführung in die Geschichte der bronzenen Griffzungenschwerter in Süddeutschland und den angrenzenden Gebieten. *Bericht der Römisch-Germanischen Kommission* 36, 1955, 52–155.
- Novák, P. 1975:** *Die Schwerter in der Tschechoslowakei I.* Prähistorische Bronzefunde IV(4). München: Beck.
- Salaš, M. 2005:** *Bronzové depoty střední až pozdní doby bronzové na Moravě a ve Slezsku. I. Text; II. Tabulky.* Brno: Moravské zemské muzeum.
- Schauer, P. 1971:** *Die Schwerter in Süddeutschland, Österreich und der Schweiz I.* Prähistorische Bronzefunde IV(2). München: Beck.
- Schenk, Z. 2025:** Bronzový meč a sekera z mladší doby bronzové. *Detektor revue* 2024(5), 33.
- Smejtek, L., Beková, M. 2024:** Bronzový meč s jazykovitou rukojetí a hrot oštěpu ze Svídnice na Rychnovsku. *Archeologie ve středních Čechách* 28(2). Praha: Ústav archeologické památkové péče středních Čech, 443–470.
- Telička, A. 1900:** Hromadný nález bronzů na Přerovsku. *Časopis Vlasteneckého spolku muzejního v Olomouci* XVII, 67–68.

Summary

In 2025, an isolated fragment of a bronze sword with a tongue-shaped hilt was found during a surface survey in the 'Horecka' field (Osek nad Bečvou cadastral area, Přerov District). Detailed typological and chronological analyses have shown that the sword from Osek nad Bečvou belongs to the widespread European Nenzingen/Reutlingen type (Fig. 24). Swords of this type are generally dated to the early Urnfield period (B D – Ha A1).

Zdeněk Schenk



Obr. 24. Osek nad Bečvou. Meč s jazykovitou rukojetí typu Nenzingen. Foto Z. Schenk, kresba P. Holcová.

Fig. 24. Osek nad Bečvou. Sword with a tongue-shaped hilt of Nenzingen type. Photo by Z. Schenk, drawing by P. Holcová.

Otice (okr. Opava)

„U Kapličky“, parc. č. 369/1, 369/4, 369/5.

Lužická kultura. Hrob. Plošný odkryv. Záchranný výzkum.
AMČR: M-202405273.

Lokalizace: WGS-84: 49.9221339N, 17.8771417E

Na přelomu let 2024 a 2025, od listopadu do konce ledna, probíhal na rozmezí katastrů Otice a Opava-Předměstí výzkum spojený s výkopy pro nový vodovodní přívaděč. Při strojní skrývce byl zachycen v poloze „U Kapličky“ solitérní žárový hrob s keramikou hlásící se k lužické kultuře, pravděpodobně jejímu staršímu stupni (obr. 25).



Obr. 25. Otice. Hrob lužické kultury. Foto M. Kokešová.

Fig. 25. Otice. Grave of the Lusatian culture. Photo by M. Kokešová.

Literatura

AMČR: Záznam M-202405273 [cit. 2026-03-24]. Archeologická mapa České republiky. Dostupné z: <https://amcr.aiscr.cz/id/M-202405273>.

Summary

A rescue archaeological excavation conducted on the boundary between the cadastral areas of Otice and Opava-Předměstí (Opava District) uncovered a Lusatian culture cremation grave in the ‘U Kapličky’ field (Fig. 25).

Jiří Juchelka, Ondřej Klápa, David Galia, Marek Pietoň, Monika Kokešová

Přerov (k. ú. Předmostí, okr. Přerov)

„Malé Předmostí“.

Kultura popelnicových polí. Sídliště. Vertikální řez. Záchranný výzkum.
AMČR: M-202601046.

Lokalizace: S-JTSK: -535622.25, -1136928.42; -535623.37, -1136929.17

V červnu 2025 byly v rámci archeologického dohledu na stavbě opravy vodovodu Předmostí-Dluhonice dokumentovány dvě zásobní jámy z období kulturního okruhu lužických popelnicových polí. Situace navazují na zjištění učiněná při výzkumech stavby dálnice D1 (Hadrava 2019).

Literatura

AMČR: Záznam M-202601046 [cit. 2026-03-24]. Archeologická mapa České republiky. Dostupné z: <https://amcr.aiscr.cz/id/M-202601046>.

Hadrava, V. 2019: Přerov (k. ú. Předmostí, okr. Přerov). *Přehled výzkumů* 60(1), 229.

Summary

During water main repairs in the cadastral area of Předmostí (Přerov District), two storage pits dating to the Lusatian Urn-field cultural complex were documented in the area known as ‘Malé Předmostí’.

Marek Kalábek

Rokytnice (k. ú. Rokytnice u Přerova, okr. Přerov)

„Za Oborou“.

Starší doba bronzová. Pohřebiště. Plošný odkryv. Záchranný výzkum.
AMČR: M-202504628.

Lokalizace: S-JTSK: -538338.16, -1135960.12

V září až prosinci 2025 prováděli pracovníci Archeologického centra Olomouc, p. o., záchranné výzkumy v trase dálnice D55. Celkem bylo prozkoumáno 267 objektů ze sídlišť datovaných do neolitu (kultura s lineární keramikou; viz oddíl Neolit), doby železné (doba laténská; viz oddíl Doba železná) a časného středověku (doba hradištní; viz oddíl Středověk a novověk) a tři kostrové hroby ze starší doby bronzové. Lokalita se nachází severně od obce na mírném svahu obráceném k jihovýchodu v nadmořské výšce 220 m. Na východní straně zkoumané plochy bylo v prosinci 2025 odkryto kostrové pohřebiště s 28 hroby uspořádanými do několika řad s orientací S–J a V–Z. Vzhledem k nepříznivým podmínkám bylo prozkoumáno pouze pět hrobů. Špatně dochované skelety byly uloženy ve skrčené poloze na pravém boku. Sporadická výbava obsahovala ojedinělé kostěné korálky a bronzové drátěné kroužky. Nálezy situaci datují do starší doby bronzové (nitranská kultura?). Výzkum pohřebiště bude pokračovat i v roce 2026.

Literatura

AMČR: Záznam M-202504628 [cit. 2026-03-24]. Archeologická mapa České republiky. Dostupné z: <https://amcr.aiscr.cz/id/M-202504628>.

Summary

An archaeological excavation conducted in connection with the construction of the D55 motorway uncovered a previously unknown inhumation burial ground in the cadastral area of Rokytnice u Přerova (Přerov District), dated to the Early Bronze Age (Nitra culture?).

Marek Kalábek, Jakub Vrána, Kristína Majorošová, Šimon Polínek, Slavomir Antonik

Stařechovice (k. ú. Služín, okr. Prostějov)

Intravilán, před domy č. p. 62, 63, 71, parc. č. 90, 89, 218/2, 101.

Lužická kultura. Sídliště. Skupina/síť sond. Záchranný výzkum.
AMČR: M-202302169.

Lokalizace: S-JTSK: -562797.93, -1125665.65

Ve dnech 12. září až 14. listopadu 2025 byl prováděn záchranný archeologický výzkum při stavbě „Služín, obnova sítě NN (č. stavby 1040009481)“. K pozitivnímu archeologickému zjištění došlo v širším okolí domu s č. p. 63 situovanému jižně od silnice vedoucí z obce do sousedních Čech pod Kosířem, kde byla sledována antropogenní vrstva obsahující drobnější zlomky keramiky mladší doby bronzové, která patrně souvisí s nedalekým sídlištěm lužické kultury v poloze s pomístním

názvem „Zábrusky“ (zde v jedné z obilných jam objeven během archeologického odkryvu v roce 1997 interpretačně velmi cenný soubor bronzových předmětů, viz Salaš 2005, 452, Tab. 420–425; Salaš, Šmíd 1999).

Literatura

AMČR: Záznam M-202302169 [cit. 2026-03-24]. Archeologická mapa České republiky. Dostupné z: <https://amcr.aiscr.cz/id/M-202302169>.

Salaš, M. 2005: *Bronzové depoty střední až pozdní doby bronzové na Moravě a ve Slezsku. I. Text; II. Tabulky.* Brno: Moravské zemské muzeum.

Salaš, M., Šmíd, M. 1999: *Hromadný bronzový náleze ze Služína (okr. Prostějov). Příklad sémanticky signifikantního depozita doby popelnicových polí.* Pravěk. Supplementum 2. Brno: Ústav archeologické památkové péče Brno.

Summary

A rescue archaeological excavation in Stařechovice (Služín cadastral area, Prostějov District) recorded an anthropogenic layer within the built-up area of the village containing small pottery fragments dating to the Late Bronze Age. This site is probably associated with the nearby Lusatian culture settlement, in the area known as ‘Zábrusky’.

Pavel Fojtík

Šumperk (okr. Šumperk)

Ul. Zábřežská, parc. č. 616/3.

Kultura popelnicových polí. Sídliště. Plošný odkryv. Záchraný výzkum. AMČR: M-202504418.

Lokalizace: WGS-84: 49.9479917N, 16.9550453E

Rozsáhlé a nehlášené terénní úpravy pozemku na úpatí svahu pod areálem židovského hřbitova a silnicí Šumperk–Bludov na jihozápadním okraji města v červenci roku 2025 nečekaně odhalily dosud neznámou pravěkou sídlištní lokalitu. Městský úřad Šumperk veškeré aktivity na předmětném pozemku úředně zastavil a zahájil s jeho majitelem sankční řízení. Při následném záchraném archeologickém výzkumu (na přelomu srpna a září 2025) došlo k exkavaci a dokumentaci necelých dvou desítek archeologických sídlištních objektů, jejichž část byla překryta cca 20 cm mocnou splachovou vrstvou, jelikož lokalita se nachází ve spodní části svahu západního sklonu nad inundací řeky Desné.

Většinu zahloubených objektů představovaly různé sídlištní jámy, z nichž nejzajímavější byl objekt č. 4 (menší zásobní jáma) a objekt č. 17 (velká sídlištní jáma); několik jamek bylo kůlových. Výzkum přinesl typický sídlištní materiál kultury lužických popelnicových polí. Kromě keramiky bylo také nalezeno několik kusů broušené i štípané kamenné industrie, část zrnotěrky, drtidlo, mazanice a uhlíky. I přes zapojení detektoru kovů nebyl získán žádný pravěký kovový artefakt.

S nově zkoumanou sídlištní lokalitou časově a prostorově souvisí dřívější nálezy bronzů z polohy „Nad Hřbitovem“, vzdálené jen 300–350 m výše po svahu, jež pravděpodobně představuje areál žárového pohřebiště (Halama 2011, 98, obr. 13: 4). Doklady osídlení Šumperské kotliny, vysunutě již do blízkosti jesenických hor, v období kultury lužických popelnicových polí jsou dosud velmi skrovné. V nedávné době byly také získány nové poznatky archeologickými dohledy a záchraným výzkumem při postupné regeneraci panelového sídliště Sever v ulici Erbenově a jejím okolí (Halama 2023; 2024).

Literatura

AMČR: Záznam M-202504418 [cit. 2026-03-24]. Archeologická mapa České republiky. Dostupné z: <https://amcr.aiscr.cz/id/M-202504418>.

Halama, J. 2011: První náleze meče typu Königsdorf na Moravě.

In: R. Korený (ed.): *Doba popelnicových polí a doba halštatská.*

Příspěvky z XI. konference, Příbram 7.–10. 9. 2010. Podbrdsko.

Miscelanea 2. Příbram: Hornické muzeum Příbram; Státní oblastní archiv Praha – Státní okresní archiv Příbram, 87–101.

Halama, J. 2023: Šumperk (k. ú. Dolní Temenice, okr. Šumperk). *Přehled výzkumů* 64(1), 242–243.

Halama, J. 2024: Archeologové v Erbenově ulici v Šumperku – záchraný výzkum dosud nejsevernější pravěké osady v Pomoraví. *Severní Morava* 109, 24–27.

Summary

Extensive groundworks on plot No. 616/3 on the southwestern outskirts of Šumperk (Šumperk District) revealed a previously unknown settlement site. The subsequent rescue archaeological excavation resulted in the excavation and documentation of nearly 20 subsurface features. Settlement pits and post holes yielded archaeological material representing a typical settlement assemblage of the Lusatian Urnfield culture.

Jakub Halama

Telnice (k. ú. Telnice u Brna, okr. Brno-venkov)

Ul. Hliníky; „Na Krakovci“, parc. č. 1333, 1340/1, 1292/8, 1291/15.

Únětická kultura. Sídliště. Skupina/síť sond. Záchraný výzkum.

AMČR: M-202401159.

Lokalizace: S-JTSK: -590568.43, -1171147.78

Obec Telnice je územím s početnými archeologickými nálezy. Během zemních prací předcházejících výstavbě šesti rodinných domů v ulici Hliníky bylo v roce 2025 prozkoumáno 41 zahloubených objektů. Vzhledem k průběhu stavební činnosti, kdy provedená skrývka nezasahovala do sprašových podložních vrstev, byly zjištěné objekty identifikovány, dokumentovány a vzorkovány ve výkopech pro základové pasy. Výrazně menší část výkopů byla odložena až na následující rok 2026. Na základě předběžného terénního zhodnocení je část prozkoumaných objektů neolitického stáří (lengyelská kultura; viz oddíl Neolit) a druhá výrazná skupina objektů patří starší době bronzové (kultuře únětické). Výzkumem byla tedy zdokumentována další část polykulturního sídliště známého již od 19. století, vystupující v literatuře pod názvem „Na Krakovci“ (Belcredi 1989, 109), které bylo v minulosti opakovaně porušované těžbou hlíny (viz současný název ulice Hliníky).

Literatura

AMČR: Záznam M-202401159 [cit. 2026-03-24]. Archeologická mapa České republiky. Dostupné z: <https://amcr.aiscr.cz/id/M-202401159>.

Belcredi, L., Čížmář, M., Košťurík, P., Oliva, M., Salaš, M. 1989:

Archeologické lokality a nálezy okresu Brno-venkov. Brno: Okresní muzeum Brno-venkov.

Summary

In 2025, 41 archaeological features were excavated during earthworks preceding the construction of six family houses in Telnice (Brno-Country District). Based on a preliminary field assessment, some of the features date back to the Neolithic period (Lengyel culture), while a significant proportion belong to the Early Bronze Age (Únětice culture).

Marek Lečbych

Těšetice (k. ú. Těšetice u Znojma, okr. Znojmo)

Intravilán, parc. č. 3344/1, 3343.

Doba bronzová. Hrob, sídliště. Plošný odkryv. Záchraný výzkum.
AMČR: M-202503350.

Lokalizace: WGS-84: 48.885332N, 16.158813E

V období od července do listopadu 2025, proběhl v intravilánu Těšetic záchraný výzkum v souvislosti s výstavbou depozitáře na nové výzkumné základně Ústavu archeologie a muzeologie FF MU. Archeologickým výzkumem se podařilo prozkoumat část těžební jámy, jejíž zachycená délka činí přibližně 16 m a šířka 4,5 m (obr. 26). Výplň těžební jámy tvořila ojedinele keramika, mazanice, uhlíky a bronzový drátek.

Kromě toho byly prozkoumány dva kostrové hroby (H1, H2), které byly zemními pracemi poškozeny. Hrob 1 představoval oválnou hrobovou jámu, na jejímž dně byly umístěny kosterní pozůstatky ženy starší 50 let, pravděpodobně v poloze na zádech (obr. 27). V blízkosti lebky byl bronzový drátek. Žena měla středně robustní postavu se standardně vyvinutým svalovým reliéfem. Trpěla kazem na horním levém M3 a minimálně čtyřmi intravitálními ztrátami dolních molárů. *Cribra orbitalia* svědčí o působení stresu. Žena trpěla také artrózou páteře. Z hrobu byly odebrány vzorky pro analýzu aDNA, sedimentární DNA, parazitů a chemické analýzy půdy.

Hrob 2 byl zemními pracemi silně poškozen. Zachovala se část oválné hrobové jámy s keramickou nádobou. Fragменты lidských kostí, patřících tomuto hrobu, byly shromážděny z haldy.

Výzkumné aktivity jsou realizovány s podporou grantového projektu Masarykovy univerzity „Archeologické terénní prospekce, exkavace a dokumentace V a VI (MUNI/A/1481/2024; MUNI/A/1582/2025)“, „Připravení na budoucnost: porozumění dlouhodobé odolnosti lidské kultury (RES-HUM)“ a „Těšetice-Kyjovice (Czech Republic): an interdisciplinary and transnational lab to question the social organization of the first farmers in Central Europe“.



Obr. 27. Těšetice. Hrob H1. Foto P. Tóth.

Fig. 27. Těšetice. Grave H1. Photo by P. Tóth.

Literatura

AMČR: Záznam M-202503350 [cit. 2026-03-24]. Archeologická mapa České republiky. Dostupné z: <https://amcr.aiscr.cz/id/M-202503350>.

Summary

Between July and November 2025, a rescue archaeological excavation was carried out within the built-up area of Těšetice (Těšetice u Znojma cadastral area, Znojmo District) in connection with the construction of a repository building at the new research base of the Department of Archaeology and Museology, Faculty of Arts, Masaryk University. The excavation uncovered part of an extraction pit, preserved over a recorded length of approximately 16 m and a width of 4.5 m (Fig. 26). The fill of the extraction pit contained occasional pottery sherds, daub, charcoal fragments, and a bronze wire. In addition, two inhumation graves (H1 and H2), partially disturbed by earthworks, were investigated (Fig. 27).

Peter Tóth, Zdeněk Tvrdý, Johana Malíšková, Klára Šabatová



Obr. 26. Těšetice. Průběh záchraného archeologického výzkumu. Foto P. Tóth.

Fig. 26. Těšetice. Rescue archaeological excavation in progress. Photo by P. Tóth.

Tovačov (okr. Přerov)**Náměstí, parc. č. 3236/1.**

Doba bronzová. Sídliště. Vertikální řez. Záchraný výzkum.
AMČR: M-202503585.

Lokalizace: WGS-84: 49.4285356N, 17.2887069E

V měsících srpnu 2024 až listopadu 2025 proběhl záchraný archeologický výzkum formou dohledu výkopových prací provedených v souvislosti s realizací akce „Tovačov – stavební úprava vodovodů“. Předmětná stavba probíhala ve dvou etapách v jednotlivých ulicích na katastru města Tovačova. Jde o území situované na pravobřežní straně řeky Moravy. Nadmořská výška stavby, kde došlo k zachycení pozitivních archeologických situací, se pohybuje okolo 203 m.

Výkopovými pracemi byly dotčeny místní komunikace a přilehlé travnaté plochy. Oprava jednotlivých vodovodních řadů probíhala v ulici Prostějovská, Jiráskova, Dvořákova a v prostoru Náměstí. Oprava vodovodu byla provedena v celkové délce 2736,7 m.

V průběhu výkopových prací došlo k zachycení pozitivních archeologických situací pouze v rámci II. etapy v prostoru tovačovského Náměstí na parcele č. 3236/1, kde byly na stěnách montážních jam dokumentovány situace označené jako profily P1–P3. V případě profilu P1 byla v severovýchodní stěně montážní jámy situované před domem č. p. 26 u východního rohu Náměstí zachycena ve spodní části výkopu pravěká kulturní vrstva, na kterou nasedaly terénní vyrovnávky z období pozdního středověku a raného novověku. Nejstarší osídlení lze na základě menšího souboru fragmentů keramiky rámcově datovat do doby bronzové. Profil P2 byl zdokumentován ve výkopu montážní jámy před domem č. p. 29 v jižním rohu Náměstí při vyústění do ulice Förchtgottova. Ve spodní třetině profilu byl zachycen pravěký objekt, který byl zahlouben do sprašového podloží. Pravěký horizont opět překrývaly pozdně středověké a raně novověké terénní vyrovnávky. V případě třetí pozitivní situace označené jako profil P3 dokumentované ve výkopu montážní jámy na jihozápadní straně Náměstí před budovou Městského úřadu č. p. 12 se opět podařilo v spodní části stěny výkopu zachytit kulturní vrstvu, z níž pochází několik zlomků keramiky, které lze rámcově datovat do období pravěku.

Intaktní geologické podloží bylo na lokalitě tvořeno světle žlutohnědými tuhými sprašovými hlínami pleistocenního stáří. Z pozitivních archeologických situací zachycených v prostoru Náměstí v Tovačově vyplývá, že tato lokalita byla intenzivně osídlena již v pravěku. Druhý výrazný výzkumem zachycený horizont osídlení spadá až do období pozdního středověku a raného novověku, což dokládají terénní vyrovnávky z tohoto období.

Literatura

AMČR: Záznam M-202503585 [cit. 2026-03-24]. Archeologická mapa České republiky. Dostupné z: <https://amcr.aiscr.cz/id/M-202503585>.

Summary

In 2025, a rescue archaeological excavation was carried out in the cadastral area of Tovačov (Přerov District). A prehistoric cultural layer was identified within the excavation area in the town square (plot No. 3236/1). The cultural layer contained Bronze Age pottery.

Zdeněk Schenk

Troubsko (okr. Brno-venkov)**Ul. Jihlavská.**

Pozdní doba bronzová. Sídliště. Plošný odkryv. Záchraný výzkum.
AMČR: M-202504232.

Lokalizace: WGS-84: 49.1769439N, 16.5073014E

V pozimních měsících byly sledovány zemní práce při stavbě nové haly firmy PRIME GLOW, s.r.o., při ulici Jihlavská. Jde o mírný svah sklánějící se k jihu. Očekávalo se, že zde budou zachyceny objekty související se sídlištěm sledovaným při stavbě sousedního areálu v roce 2002, kdy zde byly prozkoumány objekty z pozdní doby bronzové (Čižmář, Geislerová 2006, 284). V celé ploše budoucí haly se však nenacházely žádné situace. Jediná mělká jáma byla zachycena a prozkoumána při stavbě příjezdové cesty do areálu a je možné ji rovněž datovat do pozdní doby bronzové. Objekt se nacházel ve stejné nadmořské výšce jako archeologické situace zkoumané v roce 2002. Absence dalších archeologických situací v prostoru vlastní stavby haly naznačují, že sídliště tímto směrem již nepokračuje.

Literatura

AMČR: Záznam M-202504232 [cit. 2026-03-24]. Archeologická mapa České republiky. Dostupné z: <https://amcr.aiscr.cz/id/M-202504232>.
Čižmář, M., Geislerová, K. (eds.) 2006: *Výzkumy – Ausgrabungen 1999–2004*. Brno: Ústav archeologické památkové péče Brno.

Summary

During the construction of a new production hall in the cadastral area of Troubsko (Brno-Country District), a single feature dated to the Late Bronze Age was excavated.

Ivan Čižmář

Uničov (k. ú. Dolní Sukolom, okr. Olomouc)**„V Lukách“.**

Lužická kultura. Pohřební areál. Plošný odkryv. Záchraný výzkum.
AMČR: M-202405676.

Lokalizace: S-JTSK: -553153.1, -1098562.68; -553155.86, -1098561.67; -553142.85, -1098402.65; -553138.1, -1098402.9

V dubnu 2025 prozkoumali pracovníci Archeologického centra v Olomouci, p. o., na stavbě cyklostezky šestnáct sídlištních objektů (kultura s lineární keramikou, doba laténská) a dva žárové hroby (lužická kultura). Cyklostezka se nachází na severním okraji obce, podél západní strany silnice Uničov – Dlouhá Loučka. Na tomto místě, pouze po pravé straně silnice, zkoumal J. Nekvasil již v r. 1962 neolitické sídliště (kultura s lineární keramikou a kultura s moravskou malovanou keramikou; Nekvasil 1963, 21). Žárové hroby měly podobu mělkých oválných jam, do nichž byla vložena keramická nádoba s pohřbem.

Literatura

AMČR: Záznam M-202405676 [cit. 2026-03-24]. Archeologická mapa České republiky. Dostupné z: <https://amcr.aiscr.cz/id/M-202405676>.
Nekvasil, J. 1963: Neolitické sídliště u Dolního Sukolomu, okr. Olomouc. *Přehled výzkumů* 1962, 21.

Summary

An archaeological excavation conducted in connection with the construction of a cycleway in Uničov, within the cadastral area of Dolní Sukolom (Olomouc District), uncovered two cremation graves of the Lusatian culture, with the cremated remains deposited in ceramic vessels.

Marek Kalábek

Valtrovice (okr. Znojmo)

„Weinzierl“, „Theilungen“, parc. č. 1125/1.

Starší doba bronzová, únětická kultura. Sídliště. Skupina/sít sond. Záchraný výzkum. AMČR: M-202503922.

Lokalizace: WGS-84: 48.7893908N, 16.2267908E

V průběhu roku 2025 probíhaly v jihovýchodní části extravilánu, těsně přiléhajícímu k okraji obce výkopové práce související s budováním inženýrských sítí pro plánovanou satelitní výstavbu (Rožnovský 2026). V první fázi byla provedena v trase budoucích pozemních komunikací hrubá skrývka ornice. Během archeologického dohledu bylo v podorniční vrstvě zachyceno velké množství nálezů, především keramických střepů. V místech s největšími koncentracemi artefaktů byly položeny archeologické sondy, ve kterých se nám podařilo zachytit celou řadu zahloubených objektů, především zásobních jam. V některých případech byly nevelké sídlištní jámy zahloubeny pouze do kulturní vrstvy. Během sondážního výzkumu se podařilo získat poměrně početný soubor movitých archeologických nálezů, v němž výrazně převažuje keramický materiál. Obsáhla je také kolekce kamenné štípané industrie. Všechny zkoumané objekty datujeme do období únětické kultury. V druhé fázi stavebních prací byly v prostoru hrubé skrývky vedeny liniové výkopy inženýrských sítí (kanalizace a vodovod). Archeologický dohled probíhal průběžně v návaznosti i na tyto výkopové práce, nicméně již s negativním výsledkem.

Literatura

AMČR: Záznam M-202503922 [cit. 2026-03-24]. Archeologická mapa České republiky. Dostupné z: <https://amcr.aiscr.cz/id/M-202503922>.

Rožnovský, D. 2026: *Výstavba IS pro RD Valtrovice – Lokalita Východ*. Rkp. nálezové zprávy M-TX.202600099. [cit. 2026-04-09].

Uloženo: Archiv nálezových zpráv Ústavu archeologické památkové péče Brno, v. v. i. DOI: 10.60585/M-TX-202600099.

Dostupné také z: <https://doi.org/10.60585/M-TX-202600099>.

Summary

During a rescue archaeological excavation in the cadastral area of Valtrovice (Znojmo District), several subsurface features of the Únětice culture were investigated. These pits yielded a relatively large assemblage of pottery as well as a collection of chipped stone artefacts.

David Rožnovský, Jana Bauerová

Velký Týnec (okr. Olomouc)

Hradisko, parc. č. 840.

Kultura popelnicových polí. Výšinné sídliště. Povrchový sběr. Průzkum. AMČR: M-9002603A.

Lokalizace: S-JTSK: -540273.64, -1127307.87; -540245.14, -1127259.11; -540147.62, -1127275.74; -540194.63, -1127333.12

V dubnu roku 2018 provedli pracovníci Národního památkového ústavu, ÚOP v Olomouci P. Šlězár, K. Faltýnek a J. Novák povrchovou prospekci na lokalitě Hradisko na katastru Velkého Týnce a Čechovic (SAS). Prospekce proběhla v partnerské spolupráci v rámci projektu NAKI II „Moravské křižovatky“ a byla zaměřena na průzkum vytipovaných výšinných poloh ve vztahu k historickým komunikacím (Vránová 2026).

Lokalita se nachází na jednom z vrcholů jižního konce Nízkého Jeseníku, konkrétně na hraně, kdy jeho část Tršická pahorkatina přechází do plošší krajiny Středomoravské nivy. Nejblíže vodotečí je potok Týnečka, který protéká cca 370 m severním směrem, pod úpatím kopce. Nadmořská výška se v místě nálezu pohybuje v rozmezí 292–299 m. Lokalita leží na vrcholové plošině kopce zvaného Hradisko.

Během prospekce byl nalezen nepočetný soubor movitých artefaktů (zlomky keramiky a mazanice). Materiál byl selektivně sbírán na ploše s povrchem mírně narušeným mechanizací při odstraňování náletových dřevin a v místech přirozené bioturbace – čerstvé krtince. Keramiku lze datovat do období doby bronzové, pravděpodobně do období popelnicových polí. Přesnější datování není možné vzhledem k absenci charakteristických znaků na keramice.

Zájem o tuto lokalitu spadá již do 80. let 19. století, kdy členy Vlasteneckého spolku muzejního v Olomouci J. Havelku (1885, 108) a V. Houdka (1888, 157) zaujala svou výraznou polohou i názvem. Svou pozornost jí ve 30. letech 20. století věnoval i I. L. Červinka (1930, 90–91). Ve svých člancích hovoří o zbytcích hliněných valů špatně čitelných v terénu, které jsou dále rozorávány, a také o nálezech v ruce vyráběné keramiky na polích pod vrcholem Hradiska. Všichni zmínění autoři datují lokalitu Hradisko do období středověku. Hliněné valy dnes již nejsou na lokalitě patrné.

Výše uvedené zmínky sice naznačovaly existenci pravěkého či raně středověkého osídlení této polohy, ale až výsledky povrchové prospekce z roku 2018 přinesly jednoznačné potvrzení lidských aktivit v těchto místech, a to minimálně v době bronzové.

Literatura

AMČR: Záznam M-9002603A [cit. 2026-03-24]. Archeologická mapa České republiky. Dostupné z: <https://amcr.aiscr.cz/id/M-9002603A>.

Červinka, I. L. 1930: Zapomenuté hrady a tvrze moravské. *Časopis Vlasteneckého muzejního spolku v Olomouci* XLIII, 84–94.

Havelka, J. 1885: Vlast naše za pravěku slovanského (pokračování). *Časopis Vlasteneckého spolku muzejního v Olomouci* II(7), 105–111.

Houdek, V. 1888: O staroslovanských hradech (dokončení). *Časopis Vlasteneckého spolku muzejního v Olomouci* IV(16), 154–161.

SAS: Vitula, P. 1997: Velký Týnec – Hradisko, Na Kalvárii – Území s archeologickými nálezy [online]. In: *Informační systém o archeologických datech. Státní archeologický seznam ČR*. © 2026 Národní památkový ústav. Datum aktualizace 08. 06. 2023. ID_SAS 27539, poř. č. SAS 25-11-21/5. [cit. 2026-04-14]. Dostupné z: <https://isad.npu.cz/velky-tynec-hradisko-na-kalvarii-27539>.

Vránová, V. 2026: *Nálezová zpráva o povrchové prospekci Velký Týnec – ulice Zámecká; trať Hradisko* Rkp. nálezové zprávy M-TX-20260010. [cit. 2026-04-09]. Uloženo: Archiv nálezových zpráv Národního památkového ústavu – Územního odborného pracoviště v Olomouci. DOI: 10.60585/M-TX-20260010. Dostupné také z: <https://doi.org/10.60585/M-TX-20260010>.

Summary

In 2018, employees of the National Heritage Institute, Olomouc Regional Office, carried out a surface survey at the Hradisko site in the cadastral areas of Velký Týnec and Čechovice (Olomouc District) as part of the NAKI II project *Moravian Crossroads*. Pottery and daub fragments recovered during the survey provided unequivocal evidence of prehistoric occupation of the site during the Bronze Age.

Vendula Vránová, Pavel Šlězár, Jakub Novák, Karel Faltýnek

Velký Týnec (okr. Olomouc)

Ul. Zámecká, parc. č. 204/3, 204/4, 203, 205.

Kultura popelnicových polí. Místo sběru. Povrchový sběr. Průzkum.

AMČR: M-9002603A.

Lokalizace: S-JTSK: -541744.20, -1126788.25; -541718.19, -1126789.25; -541714.19, -1126741.24; -541763.70, -1126720.74

V dubnu roku 2018 a březnu roku 2019 provedli pracovníci Národního památkového ústavu, ÚOP v Olomouci, P. Šlězár, K. Faltýnek a J. Novák opakovanou povrchovou prospekci na lokalitě v intravilánu obce Velký Týnec. Prospekce proběhla v partnerské spolupráci v rámci projektu NAKI II „Moravské křižovatky“ a byla zaměřena na průzkum vytipovaných výšinných poloh ve vztahu k historickým komunikacím.

Lokalita se nachází na menší ostrožně uprostřed obce, kterou ze severní a východní strany obtéká potok Týnečka, do něhož se přímo pod severním svahem ostrožny vleývá potok Beroňka. Nadmořská výška se v místě nálezu pohybuje v rozmezí 225–233 m.

V jižní části ostrožny stojí barokní zámek a barokní kostel Nanebevzetí P. Marie. Na severním konci ostrožny se dnes nachází mateřská škola se zahradou. Během prospekce byly podél chodníku na jižním konci areálu školky a v prostoru zalesněného severního a severovýchodního svahu nalezeny keramické zlomky (41 ks), mazanice (4 ks) a fragmenty pravděpodobně metalurgické strusky (4 ks). Nálezy se nacházely v sekundární poloze na povrchu terénu, kam byly vyneseny v důsledku intenzivní bioturbace (zejména v čerstvých krtinách) a v důsledku narušení humózní vrstvy kořenovým systémem stromů. Keramiku lze datovat do období popelnicových polí doby bronzové, latěnu a v menší míře do vrcholného středověku. Přesnější datování není možné vzhledem k absenci charakteristických znaků na keramice.

Nicméně i přesto nám povrchová prospekce pomohla rozšířit poznání zdejší lokality (SAS). Doposud bylo z archeologických pramenů známo pouze osídlení z doby kultury popelnicových polí (kultura lužická a slezskoplatěnická), zachycené archeologickým záchranným výzkumem v roce 1999 u kostela Nanebevzetí P. Marie (Tajer 2000; Vránová 2003, 46). K lokalitě se také váže již první zmínka o archeologickém nálezu v obci, kterou publikoval F. J. Schwoy (1793, 464). Roku 1773 byly při úpravě cesty mezi kostelem a zámekem odkryty hroby s lidskými skelety v poloze na boku, vybavené měděnými artefakty v oblasti hlavy.

Závěrem lze konstatovat, že na základě archeologického materiálu nalezeného během prospekce v letech 2018 a 2019 můžeme nově předpokládat osídlení celé plochy ostrožny minimálně v době bronzové, v období kultury popelnicových polí. Přínosem je pak nově doložené osídlení z doby laténské, které rozšiřuje naše znalosti o polykulturním charakteru této lokality.

Literatura

AMČR: Záznam M-9002603A [cit. 2026-03-24]. Archeologická mapa České republiky. Dostupné z: <https://amcr.aiscr.cz/id/M-9002603A>.

Schwoy, F. J. 1793: *Topographie vom Markgraftum Mähren 1. Ollmützer Kreis*. Wien: gedruckt bey Joseph Hraschanzky k. k. deutsch-und hebrätscher Hofbuchdrucker und Buchhändler, 464.

Tajer, A. 2000: *Nálezová zpráva ze záchranného archeologického výzkumu Velký Týnec 2, odvodnění kostela*. Rkp. nálezové zprávy M-TX-200101392 [cit. 2026-04-09]. Uloženo: Archiv nálezových zpráv Archeologického centra Olomouc, p. o. DOI: 10.60585/M-TX-200101392. Dostupné také z: <https://doi.org/10.60585/M-TX-200101392>.

SAS: Vitula, P. 1997: Velký Týnec – Hradisko, Na Kalvárii – Území s archeologickými nálezy [online]. In: *Informační systém o archeologických datech. Státní archeologický seznam ČR*. © 2026 Národní památkový ústav. Datum aktualizace 08. 06. 2023. ID_SAS 27539, poř. č. SAS 25-11-21/5. [cit. 2026-04-14]. Dostupné z: <https://isad.npu.cz/velky-tynec-hradisko-na-kalvarii-27539>.

Vránová, V. 2003: Archeologické nálezy a lokality na katastru Velkého Týnce, Čechovic a Vsiska. *Střední Morava* 16, 41–56.

Summary

In 2018 and 2019, a further surface survey was conducted by employees of the National Heritage Institute, Olomouc Regional Office, on a promontory in the centre of Velký Týnec (Olomouc District), in the area surrounding the kindergarten, as part of the NAKI II project *Moravian Crossroads*. The survey yielded pottery fragments, daub, and metallurgical slag. The pottery is dated primarily to the Bronze Age Urnfield culture and the La Tène period, with a smaller proportion dated to the High Middle Ages.

Vendula Vránová, Pavel Šlězár, Jakub Novák, Karel Faltýnek

Vrbátky (k. ú. Štětovice, okr. Prostějov)

Intravilán, parc. č. 129, 60/2, 102, 299/6, 332.

Lužická kultura. Sídliště. Skupina/sít sond. Záchranný výzkum.

AMČR: M-202500157.

Lokalizace: S-JTSK: -551398.11, -1131875.56

Ve dnech 28. srpna 2024 až 15. ledna 2025 byl prováděn záchranný archeologický výzkum při stavbě „Optická síť Štětovice (FTTx_M_NGA_V_NIO13_Štětovice_STPRO1_OK)“. Jeho výsledkem bylo „znovuobjevení“ již dříve registrované archeologické lokality, uvedené v literatuře v souvislosti s výstavbou místní školy v roce 1912, kdy dělníci narazili na několik jam s materiálem lužické kultury (Gottwald 1924, 78; 1931, 64). Přínosné je tak zejména upřesnění rozsahu této osady lidu mladší doby bronzové rozložené na poměrně nevýrazné terénní vlně vystupující z akumulčních rovin říčky Blaty v severozápadní části dnešní obce.

Literatura

AMČR: Záznam M-202500157 [cit. 2026-03-24]. Archeologická mapa České republiky. Dostupné z: <https://amcr.aiscr.cz/id/M-202500157>.

Gottwald, A. 1924: *Pravěká sídliště a pohřebiště na Prostějovsku*. Prostějov: J. F. Buček.

Gottwald, A. 1931: *Můj archeologický výzkum: soupis předhistorických starožitností, vykopaných na sídlištích, v hrobech, jednotlivě nasbíraných i zachráněných z nahodilých nálezů*. Prostějov: Městské museum v Prostějově.

Summary

A rescue archaeological excavation carried out during the installation of an optical fibre network in Vrbátky (Štětovice cadastral area, Prostějov District) led to the 'rediscovery' of a previously known Lusatian culture settlement. The site is situated on a relatively subtle undulation emerging from the alluvial plains of the Blata River in the northwestern part of present-day Štětovice.

Pavel Fojtík

Vyškov (k. ú. Dědice u Vyškova, okr. Vyškov)

Ul. Morávková, parc. č. 1740/1.

Mladší doba bronzová. Sídliště. Plošný odkryv. Záchraný výzkum.

AMČR: M-202404953.

Lokalizace: WGS-84: 49.299352, 16.977885

V jarních měsících 2025 byla prozkoumána plocha pro výstavbu bytových domů v Dědicích u Vyškova. Stavba se nachází v těsném sousedství armádního areálu, na výrazném, jižně orientovaném svahu (Rumianová, Šedo 1993). Na ploše o rozloze přibližně 15 000 m² bylo dokumentováno více než dvacet archeologických objektů. Všechny měly sídlištní charakter. Z větší části se jednalo o zásobní jámy vakovitého tvaru, často zcela zaplněné mazanicí a keramikou. Dále se na ploše vyskytly nedatovatelné kulové jamky, menší stavební jámy, či jámy, jejichž účel se nepodařilo spolehlivě určit. K bohatému souboru nálezů z období popelnicových polí patří především keramika, mazanice, kostěná industrie a kamenné nástroje.

Literatura

AMČR: Záznam M-202404953 [cit. 2026-03-24]. Archeologická mapa České republiky. Dostupné z: <https://amcr.aiscr.cz/id/M-202404953>.

Rumianová, A., Šedo, O. 1993: Průzkumy pracovníků Muzea Vyškovska a Archeologického ústavu ČSAV na území okresu Vyškov. *Přehled výzkumů* 1989, 125–127.

Summary

In the spring of 2025, an area designated for the construction of apartment buildings in Vyškov (Dědice u Vyškova cadastral area, Vyškov District) was excavated. More than 20 archaeological features were documented across the site. All were of a settlement character and contained finds dating to the Urnfield period.

Blanka Mikulková

Vyškov (okr. Vyškov)

„Prostřední pole“, parc. č. 1948/168, 1948/169, 3750/138, 3750/70, 1948/12, 13, 14, 16, 21, 22, 33.

Mladší doba bronzová. Sídliště. Plošný odkryv. Záchraný výzkum.

AMČR: M-202400406.

Lokalizace: WGS-84: 49.260892, 16.991147

Během záchraného výzkumu na akci D1 „Rozšíření odpočívky Vyškov, vlevo“ (Mikulková 2011; Geislerová, Parma eds. 2013, 303–304), byla kromě dalších 30 objektů z různých období prozkoumána i rozsáhlá stavební jáma z mladší doby bronzové. Jáma měla nepravidelný tvar i hloubku a obsahovala soubor keramiky kultury lužických popelnicových polí (obr. 28).

Literatura

AMČR: Záznam M-202400406 [cit. 2026-03-24]. Archeologická mapa České republiky. Dostupné z: <https://amcr.aiscr.cz/id/M-202400406>.

Mikulková, B. 2011: Vyškov (okr. Vyškov). *Přehled výzkumů* 52(1), 204.
Geislerová, K., Parma, D. (eds.) 2013: *Výzkumy – Ausgrabungen 2005–2010*. Brno: Ústav archeologické památkové péče.

Summary

During a rescue excavation conducted in connection with the D1 motorway project 'Expansion of the Vyškov Rest Area, Left' in the 'Prostřední pole' field (Vyškov District), a large construction pit containing pottery of the Lusatian Urnfield culture was investigated (Fig. 28).

Blanka Mikulková



Obr. 28. Vyškov. Stavební jáma z mladší doby bronzové. Foto B. Mikulková.

Fig. 28. Vyškov. Construction pit from the Late Bronze Age. Photo by B. Mikulková.