

Neolit

Neolithic

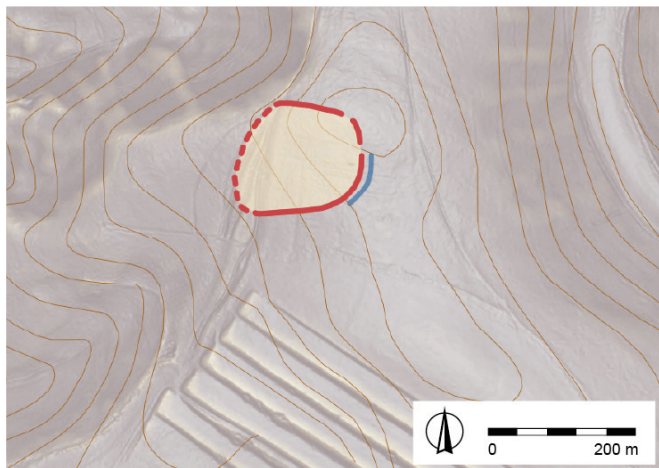
Archlebov (okr. Hodonín) „Horní Maliny“.

Lengyelská kultura. Příkopové ohrazení, sídliště. Vizualní/geodetický průzkum. AMČR: M-N0100056.

Lokalizace: WGS-84: 49.0694108N, 16.9758486E

V rámci systematického výzkumu lengyelského osídlení Ždánického lesa realizovaného Archeologickým ústavem AV ČR, Brno, v. v. i., došlo při analýze lidarových dat z leteckého laserového skenování k objevu nového pravěkého ohrazení v poloze Archlebov – „Horní Maliny“. Lokalita je situována na výrazném návrší, které přechází v ostrožnu orientovanou k jihovýchodu. Jedná se o dominantní polohu s nadmořskou výškou okolo 370 m, jež utváří jižní okraj Ždánického lesa a nabízí daleký rozhled do okolní krajiny.

Ohrazení má podle lidarových dat nepravidelně kruhový půdorys o rozměrech cca 150 × 145 m (obr. 1), přičemž jeho průběh v západní polovině je velmi špatně čitelný z důvodu rozbrázdění terénu svazkem úvozových lesních cest. Ač je při správném úhlu nasvícení lidarových dat zbývající část ohrazení poměrně dobře zřetelná, při ověření v terénu se ukázalo, že jeho průběh lze bezpečně sledovat pouze v jižní části, kde se projevuje jako nevýrazná terénní vlna (patrně pozůstatek valového tělesa). V jihovýchodní části lemuje terénní vlnu i nevýrazná deprese, jež by mohla představovat pozůstatky příkopu. Určení polohy a počtu vstupů na základě analýzy lidarových dat je problematické. S určitou rezervou lze tušit jedno až dvě přerušení ohrazení, a to na východní a případně i severovýchodní straně. Žádné další terénní reliktu uvnitř ohrazení zjištěny nebyly. Reálný počet příkopů a vstupů do ohrazeného areálu bude nutné validovat v budoucnu geofyzikální prospekci.



Obr. 1. Archlebov. Půdorys nepravidelně kruhového ohrazení podle interpretace lidarových dat. Autor E. Urban.

Fig. 1. Archlebov. Plan of an irregularly circular enclosure based on the interpretation of lidar data. Author E. Urban.

Při průzkumu a dokumentaci popisovaného ohrazení našel E. Urban několik drobných keramických fragmentů rámcově zařaditelných do období lengyelské kultury. Nelze vyloučit, že nově zjištěné ohrazení mohlo být součástí sídliště kultury s moravskou malovanou keramikou, které zde bylo objeveno již v 50. letech minulého století při rigolování jižního okraje návrší (cca 200 m jižně od ohrazení) pro vinohrad (Medunová 1958). V souvislosti se sídelní strategií a umístěním lokality na výrazné terénní dominantě (doložen rovněž výskyt paleolitických artefaktů – cf. Skutil 1960; 1961) je poměrně zajímavé její relativně chronologické zařazení do nejstarší fáze kultury s moravskou malovanou keramikou (MMK Ia), které se opírá o nálezy charakteristické keramiky, včetně fragmentů antropomorfních i zoomorfních plastik (Marešová 1971, 75; Kazdová 1984, 239) a soubor štípané industrie, v němž nechybí ani artefakty z obsidiánu (Skutil 1961, 39).

S ohledem na chronologické zařazení lokality, rozměry a kruhový tvar terénních reliktů můžeme pracovat s předběžnou hypotézou, že nově objevené ohrazení by mohlo představovat pozůstatky mladoneolitického rondelu. Na první pohled je pak zřejmé, že terénní reliktu z Archlebova se jak tvarem, tak velikostí nápadně odlišují od větších, oválných fortifikací lengyelské kultury identifikovaných ve východní části Ždánického lesa, které však navíc datačně spadají až do fází Lengyel II–III (cf. Urban, Bartík 2022; Bartík, Urban 2023a; 2023b; Bartík et al. 2023). Přesnější funkční interpretaci a datování popisovaného ohrazení bude nutné ověřit dalším cíleným výzkumem. Pokud by se teorie potvrdila, jednalo by se o teprve druhý moravský rondel dochovaný v lesním prostředí mimo v současnosti zemědělsky obhospodařovanou krajinu (cf. Bartík, Urban 2023c).

Literatura

- AMČR: Záznam M-N0100056 [cit. 2026-03-24]. Archeologická mapa České republiky. Dostupné z: <https://amcr.aiscr.cz/id/M-N0100056>.
- Bartík, J., Urban, E. 2023a: Lovčice (k. ú. Lovčice u Kyjova, okr. Hodonín). *Přehled výzkumů* 64(1), 187.
- Bartík, J., Urban, E. 2023b: Ždánice (okr. Hodonín). *Přehled výzkumů* 64(1), 202.
- Bartík, J., Urban, E. 2023c: Švábenice (okr. Vyškov). *Přehled výzkumů* 64(1), 198–200.
- Bartík, J., Urban, E., Cibulka, D., Vrána, L. 2023: Snovídky (okr. Vyškov). *Přehled výzkumů* 64(1), 195–196.
- Kazdová, E. 1984: *Těšetice-Kyjovice 1. Starší stupeň kultury s moravskou malovanou keramikou*. Brno: Universita J. E. Purkyně.
- Marešová, K. 1971: Neolitická plastika na Moravě. *Časopis Moravského musea v Brně. Vědy společenské* LVI, 53–78.
- Medunová, A. 1958: Sídliště lidu s moravskou malovanou keramikou v Archlebově. *Přehled výzkumů* 1958, 90.
- Skutil, J. 1960: Stopy pobytu paleolitického člověka v Archlebově. *Přehled výzkumů* 1959, 12.
- Skutil, J. 1961: Další paleolitický nález z Archlebova na Kyjovsku. *Přehled výzkumů* 1960, 39.
- Urban, E., Bartík, J. 2022: Mouřínov (okr. Vyškov). *Přehled výzkumů* 63(1), 136–137.

Summary

As part of systematic research into Lengyel settlement in the Ždánický les (Ždánice Forest), analysis of airborne laser scanning (LiDAR) data led to the discovery of a previously unknown prehistoric enclosed site at Archlebov – ‘Horní Maliny’ (Hodonín District), situated on a pronounced topographic prominence with extensive views of the surrounding landscape. The enclosure has an irregularly circular plan measuring approximately 150 × 145 m and is only partially discernible in the field, with the best-preserved section located in the southern sector, where it survives as a low earthwork, probably representing the remains of a bank accompanied locally by a shallow ditch (Fig. 1). Surface survey yielded several small pottery sherds attributable to the Lengyel culture, and the enclosure may have formed part of a broader settlement area of the Moravian Painted Ware culture previously documented in the vicinity (Medunová 1958; Marešová 1971, 75; Kazdová 1984, 239). On the basis of its morphology, dimensions, and chronological context, the enclosure is tentatively interpreted as the remains of a Late Neolithic rondel, a hypothesis that will require verification through further targeted archaeological investigation.

Jaroslav Bartík, Eliáš Urban

Brno (k. ú. Holásky, okr. Brno-město)

Ul. Výmlatiště; „Na Křížích“, parc. č. 2364/1.

Kultura lineární keramiky, kultura moravské malované keramiky (neolit). Sídliště. Plošný odkryv. Záchranný výzkum. AMČR: M-202405137.

Lokalizace: WGS-84: 49.1463206N, 16.6466917E

V letech 2024 až 2025 proběhl záchranný archeologický výzkum vyvolaný akcí „Rodinné bydlení Brno-Tuřany-Holásky“. Při rozsáhlé plošné skrývce se na zájmové parcele podařilo objevit polykulturní sídliště s převahou dokladů osídlení z mladšího pravěku (viz oddíly Eneolit, Doba bronzová, Doba železná), prozkoumáno však bylo i několik objektů ze staršího a mladšího neolitu.

Literatura

AMČR: Záznam M-202405137 [cit. 2026-03-24]. Archeologická mapa České republiky. Dostupné z: <https://amcr.aiscr.cz/id/M-202405137>.

Summary

In 2024 and 2025, a rescue archaeological excavation was conducted in Výmlatiště Street (Holásky cadastral area, Brno-City District), prompted by the construction of new family houses. Extensive area across the investigated plot revealed a multi-period settlement, with several archaeological features dated to both the Early and Late Neolithic periods.

Petr Kos

Brno (k. ú. Město Brno, okr. Brno-město)

Ul. Sukova, parc. č. 101.

Lengyelská kultura. Neurčený areál. Jiná evidence. Záchranný výzkum. AMČR: M-202500259.

Lokalizace: WGS-84: 49.1960983N, 16.6125167E

V březnu až květnu 2025 byl realizován v souvislosti se stavbou „Oprava hydroizolace budovy ČNB, Brno“ archeologický výzkum v centru Brna na ulici Sukova (akce č. A28/2025). V severní

části výkopu vedeného podél západní stěny budovy České národní banky (parc. č. 101) byla zachycena pravěká jáma neznámé funkce. Dle jejího charakteru můžeme uvažovat o zásobnici. Výplň obsahovala zlomky keramiky, které lze zařadit do kultury s moravskou malovanou keramikou. Nález jámy koresponduje s dřívějším objevem hrotitého příkopu v blízkém sousedství na Dvořákové ulici, jenž byl učiněn při výzkumu prováděném v letech 2003 až 2005. Datován byl rovněž do období kultury s moravskou malovanou keramikou a interpretován jako součást rondelu (Holub et al. 2006, 188; Peška et al. 2005). Podle odhadovaného průběhu příkopu měl být jeho segment zachycen ve sledovaném výkopu stavby na Sukově ulici. Zde se ho však nepodařilo zaregistrovat. Snad byl zničen již v minulosti, nebo byl v daném místě přerušen za účelem vstupu do areálu. Dokumentovaná jáma, za předpokladu, že byla s rondelem současná, by se nacházela v jeho interiéru (Zůbek 2025).

Literatura

AMČR: Záznam M-202500259 [cit. 2026-03-24]. Archeologická mapa České republiky. Dostupné z: <https://amcr.aiscr.cz/id/M-202500259>.

Holub, P., Kolařík, V., Merta, D., Peška, M., Polánka, P., Sedláčková, L., Zapletalová, D., Zůbek, A. 2006: Brno (okr. Brno-město). *Přehled výzkumů* 47, 187–190.

Peška, M., Zapletalová, D., Sedláčková, L. 2005: *Nálezová zpráva o provedení záchranného archeologického výzkumu při stavbě sekundárních kolektorů K7, Kobližná – náměstí Svobody v k. ú. Brno – střed. Kobližná, Sukova, Poštovská a Kozí. Rkp. nálezové zprávy, č. j. 39/05. Uloženo: archiv Archaia Brno z. ú. DOI: 10.60585/M-TX-200600096. Dostupné také z: <https://doi.org/10.60585/M-TX-200600096>.*

Zůbek, A. 2025: *Nálezová zpráva o provedení záchranného archeologického výzkumu při stavbě „Oprava hydroizolace budovy ČNB, Brno“.* Rkp. nálezové zprávy, č. akce A28/2025. Uloženo: archiv Archaia Brno z. ú. DOI: 10.60585/M-TX-202600081. Dostupné také z: <https://doi.org/10.60585/M-TX-202600081>.

Summary

In 2025, a small-scale archaeological excavation was carried out in Sukova Street (Brno-City District), in connection with repairs to the waterproofing of the building of the Czech National Bank. The excavation investigated one prehistoric feature, most likely representing a storage pit. Its fill contained pottery fragments that can be chronologically attributed to the Moravian Painted Ware culture. It cannot be ruled out that the recorded feature was associated with the pointed-ditch enclosure of a rondel identified previously in the nearby Dvořáková Street (Holub et al. 2006, 188; Peška et al. 2005; Zůbek 2025).

Antonín Zůbek

Brno (k. ú. Sadová, okr. Brno-město)

„Zamilovaný hájek“, parc. č. 312/1.

Neolit-eneolit. Ojedinelý artefakt. Náhodný zásah/nález. AMČR: M-9002617A.

Lokalizace: S-JTSK: -597855, -1155715

Dne 30. 1. 2025 kontaktoval D. Rubner pracovníky Ústavu archeologické památkové péče Brno, v. v. i., a informoval je, že předchozího dne při údržbě trasy pro terénní cyklistiku v lesní trati „Zamilovaný hájek“ objevil patrně pravěký kamenný nástroj, což následně potvrdily zaslané fotografie předmětu. Jedná se

o plochou sekerku protáhle trapézovitého tvaru s vějířovitým ostřím, jejíž týlová partie je odlomena (obr. 2). Další menší poškození se vyskytují i po obvodu jinak pečlivě vybroušených a vyhlazených stěn. Celková délka artefaktu dosahuje 105 mm, maximální šířka činí v úrovni ostří 44 mm, v úrovni týlu 28 mm. Příčný průřez má podobu zaobleného obdélníka o největší síle 17 mm. Hmotnost je 133,5 g. Z morfologického hlediska představuje sekerka poměrně běžnou formu, používanou v průběhu neolitu a eneolitu.

Nástroj je vyroben z horniny se zřetelnou metamorfní foliací, která je zvýrazněna tmněji zelenými a bělavými šlírami a probíhá téměř kolmo k jejímu ostří. Poněvadž artefakt nemá recentní poškození, může být popsána pouze barva patinovaného povrchu, jež podle Munsellovy barevné škály kolísá mezi 5GY 5/2 (dusky yellow green) a 10GY 5/2 (grayish green). Bílé šlíry a mladší velmi jemné příčné žilky nereagují se zředěnou kyselinou chlorovodíkovou a jsou složeny z převážně bělavých živců s příměsí šedého křemene. Pouhým okem lze zaznamenat lokální kumulace kovové se lesknoucích krystalů, které jsou podle pozorování pod stereomikroskopem tvořeny idiomorfně omezeným magnetitem, převážně o velikosti do 0,5 mm, některé z nich ale dosahují i 1 mm. Tomu odpovídá velmi vysoká magnetická susceptibilita $46,3 \times 10^{-3}$ SI jednotek, která byla vícekrát změřena přístrojem ZH instruments SM 30. Protože mocnost sekerky nedosahuje velikosti potřebné pro správné měření, skutečná hodnota podle přepočtu pomocí křivky „thickness correction factor“ publikované B. Bradákem et al. (2009) je ještě vyšší, a to $51,4 \times 10^{-3}$ SI jednotek. Hustota horniny byla stanovena metodou dvojího vážení a její hodnota je $3,03 \text{ g/cm}^3$. Již z dřívějšího studia víme, že hustoty hornin z obou nejvýznamnějších pravěkých zdrojů metabazitů v okolí Želešic a v Jizerských horách se překrývají, ovšem průměrná hodnota spočítaná vždy z 10 vzorků ukazuje přece jenom nepatrně vyšší hodnotu u suroviny z prvně uvedené lokality ($3,01 \text{ g/cm}^3$ oproti $2,98 \text{ g/cm}^3$ u typu Jizerské hory). To jistě platí zejména pro vzorky bohaté magnetitem, jehož hustota je zhruba dvakrát vyšší než silikátových minerálů tvořících metabazity (především amfiboly a živce). Celkový charakter horniny, její velmi vysoká magnetická susceptibilita a vyšší hustota dovolují surovinu sekerky jednoznačně určit jako metabazit typu Želešice, jehož používání na Brněnsku podle současných znalostí kulminovalo v období lengyelské kultury.

Sekerka měla být objevena při odkopávání hlíny v horní části členitého svahu, jenž se sklání severozápadním směrem k vyústění několika bezvodých strží do rozšiřujícího se údolí říčky



Obr. 2. Brno-Sadová. Kamenná sekerka. Foto T. Přichystalová.

Fig. 2. Brno-Sadová. Stone axe. Photo by T. Přichystalová.

Ponávky. Prohlídka udaného místa i širšího okolí však neodhalila porušení žádných archeologických situací, jen asi o 100 m níže po svahu byl v trase jiné větve cyklostezky zaznamenán větší střepek pocházející ze spodní části keramické nádoby rámcově pravěkého stáří. Nálezy patrně indikují přítomnost dosud nevidované archeologické lokality.

Literatura

AMČR: Záznam M-9002617A [cit. 2026-03-24]. Archeologická mapa České republiky. Dostupné z: <https://amcr.aiscr.cz/id/M-9002617A>.

Bradák, B., Szakmány, G., Jósza, S., Přichystal, A. 2009: Application of magnetic susceptibility on polished stone tools from Western Hungary and the Eastern part of the Czech Republic (Central Europe). *Journal of Archaeological Science* 36, 2437–2444.

Summary

On 29 January 2025, a flat stone axe made of Želešice-type metabasite (Fig. 2) was discovered during maintenance work on a cycleway in the ‘Zamilovaný hájek’ forest track (Sadová cadastral area, Brno-City District). However, investigation of the reported findspot and its wider surroundings revealed no disturbed archaeological contexts. Approximately 100 m downslope, along another branch of the cycleway, a larger pottery sherd was recorded, deriving from the lower part of a ceramic vessel of broadly prehistoric date. These finds likely indicate the presence of a previously unknown archaeological site dating to the Neolithic–Eneolithic period.

Antonín Přichystal, Michal Přichystal

Brno (k. ú. Zábrdovice, okr. Brno-město)

Ul. Příční, parc. č. 503.

Lengyelská kultura. Sídliště. Plošný odkryv. Záchranný výzkum. AMČR: M-202600231.

Lokalizace: S-JTSK: -597590.6630, -1160242.5230; -597587.9480, -1160257.1780; -597526.1200, -1160243.5600; -597528.3600, -1160228.4700

Nové doklady neolitického osídlení se podařilo identifikovat v roce 2025 na ulici Příční v Brně-Zábrdovicích. Záchranný archeologický výzkum na parcele č. 503 byl vyvolán stavbou bytového domu. Geologické podloží bylo na zkoumané ploše tvořeno sprašovými hlínami, na které nasedala holocenní půda typu hnědozemě. Rozhraní půdního horizontu a spraše se podařilo dokumentovat pouze v jihovýchodním rohu stavební jámy, kde se nacházelo v úrovni cca 204,15 m n. m. Mocnost půdního horizontu zde dosahovala cca 0,6 m. V téměř celé ploše výzkumu však byl půdní horizont, stejně jako velká část archeologických situací, odstraněn již v minulosti. Recentní situace se zde nacházely do hloubky 1–1,5 m od původního povrchu (tj. cca 204,00–203,50 m n. m.).

Zadní (západní) část parcely byla stavbou snížena o přibližně 1 m od současného povrchu a byly zde dokumentovány pouze vrstvy navážek a novověké situace. V přední (východní) části parcely byl původní terén strojově snižen o 1,5 m až 2 m od současného povrchu a následně přistoupeno k plošnému odkryvu. Kromě novověkých aktivit (18.–19. století) bylo v ploše zkoumané parcely zachyceno relativně intenzivní pravěké osídlení (viz také oddíl Doba bronzová). Minimálně tři zahluobené objekty bylo možné zařadit k osídlení z období lengyelské kultury (obr. 3), byť získané nálezy z jejich výplní byly velmi sporadické (Sedláčková 2026).



Obr. 3. Brno-Zábrdovice. Plán lokality s vyznačenými objekty lengyelské kultury (žlutě). Grafika Archaia Brno z. ú.

Fig. 3. Brno-Zábrdovice. Site plan showing features of the Lengyel culture (marked in yellow). Graphic by Archaia Brno.

Funkčně lze tyto objekty interpretovat jako exploatační jámy kopané za účelem získání sprašové hlíny. Vzhledem k terénní situaci na lokalitě nelze vyloučit, že jednotlivé výkopy mohly být původně součástí větších jam, tzv. hliníků. Lze předpokládat, že k neolitickému osídlení mohou patřit i některé z dalších, chronologicky nezařazených objektů.

Literatura

AMČR: Záznam M-202600231 [cit. 2026-01-21]. Archeologická mapa České republiky. Dostupné z: <https://amcr.aiscr.cz/id/M-202600231>.

Sedláčková, L. 2026: *Nálezová zpráva o provedení záchranného archeologického výzkumu při stavbě „Brno, Bytový dům Příční 12“.*

Rkp. nálezové zprávy. Uloženo: Archaia Brno z. ú. DOI: 10.60585/M-TX-202600052. Dostupné také z: <https://doi.org/10.60585/M-TX-202600052>.

Summary

New evidence of Neolithic occupation was identified during a rescue archaeological excavation conducted in Příční Street (Zábrdovice cadastral area, Brno-City District) in 2025. The excavation was prompted by the construction of a new apartment building. Although a substantial part of the original soil horizon and archaeological contexts had previously been destroyed by modern interventions, relatively intensive prehistoric occupation was recorded in the eastern part of the excavated area, including at least three sunken features of the Lengyel culture (Fig. 3), which may be tentatively interpreted as pits used for the exploitation of loess subsoil (Sedláčková 2026).

Lenka Sedláčková, Michal Bučo

Břeclav (okr. Břeclav)

„Zadní hrúd“, „Podsedky“, „Novoveská“, „Díly“.

Zemědělský pravěk, mladší neolit. Sídliště. Plošný odkryv. Záchranný výzkum. AMČR: M-202503619.

Lokalizace: WGS-84: 48.7414192N, 16.8629517E; 48.7542378N, 16.8411814E

V červenci 2025 byla zahájena 1. etapa záchranného archeologického výzkumu vyvolaného stavbou obchvatu Břeclavi. Plocha zahrnutá do první etapy zaujímá zhruba dvě třetiny plochy plánovaného obchvatu a pro potřeby výzkumu byla rozdělena do deseti úseků.

V poloze „Podsedky“ byly dokumentovány čtyři zahloubené archeologické situace bez movitých archeologických nálezů. V poloze „Zadní hrúd“ proběhla exkavace dvaceti zahloubených, spíše menších, archeologických objektů sídlištního charakteru s keramickým materiálem datovaným rámcově do zemědělského pravěku. Stejně tak v poloze „Novoveská“ se podařilo identifikovat jeden středně velký zahloubený objekt a čtyři kúlové jámy s keramikou pouze rámcově zařaditelnou do období zemědělského pravěku.

V poloze „Díly“ byla objevena lokalita předběžně datovaná do období mladšího neolitu. Rozpoznáno zde bylo na 150 zahloubených sídlištních objektů. Jedná se o pozůstatky dvou dlouhých příčných řad tvořených kúlovými jámami, doplněných několika většími zahloubenými objekty s nálezy nepříliš dobře pálené erodované keramiky a štípané kamenné industrie. V roce 2025 se se podařilo exkavovat 108 objektů, zbytek bude předmětem výzkumu v roce 2026.

Literatura

AMČR: Záznam M-202503619 [cit. 2026-03-24]. Archeologická mapa České republiky. Dostupné z: <https://amcr.aiscr.cz/id/M-202503619>.

Summary

In July 2025, the first phase of a rescue archaeological excavation was launched in connection with the construction of the Břeclav bypass (Břeclav District). A site preliminarily dated to the Late Neolithic period was discovered in the 'Díly' field, yielding approximately 150 sunken settlement features. These include the remains of two long, straight rows of post holes, accompanied by several larger features containing finds of poorly fired, abraded pottery and chipped stone industry.

Matěj Forst, Petr Juřina, Jan Vizner

Bulhary (okr. Břeclav)

„Au Äcker“, parc. č. 910/4, 910/23.

Kultura lineární keramiky, kultura vypíchané keramiky, lengyelská kultura. Sídliště. Plošný odkryv. Záchranný výzkum.

AMČR: M-202503418.

Lokalizace: WGS-84: 48.8274319N, 16.7527381E

V návaznosti na záchranný výzkum před stavbou vozovky a inženýrských sítí pro novou ulici na jihovýchodním okraji Bulhar v roce 2024 (Piačková, Trampota 2025) pokračoval archeologický výzkum v souběhu s probíhající stavbou mezi červencem a zářím 2025. V této sezóně byla předmětem zájmu plocha propojení mezi bezejmennou ulicí na jihovýchodním okraji Bulhar a nově budovanou ulicí. Další plocha (o rozloze 29 × 9 m) v jižní části parcely č. 910/4 byla po dohodě s investorem sejmuta a prozkoumána v rámci předstihového výzkumu na místě budoucí výstavby rodinných domů.

V prostoru propojení k nové ulici byly zjištěny tři objekty datované do kultury s lineární keramikou, dva objekty náležející kultuře s vypíchanou keramikou a jeden objekt pravděpodobně z doby bronzové. Na ploše určené k zástavbě bylo odkryto pět objektů s výskytem vypíchané keramiky a dále severní část základového žlabu dlouhého neolitického domu (obr. 4), který sice neobsahoval výraznější nálezy, podle jeho odhadovaného stáří však předpokládáme vztah ke kultuře s vypíchanou keramikou. Stáří sedmi dalších objektů a kúlových jamek nebylo možné blíže určit, dva objekty jsou datovány do starší doby bronzové.



Obr. 4. Bulhary. Základový žlab dlouhého neolitického domu. Foto K. Piačková.

Fig. 4. Bulhary. The foundation trench of a Neolithic longhouse. Photo by K. Piačková.

Objekty s lineární keramikou se vyznačovaly především výrazným obsahem mazanice, často ve formě větších kusů s různými typy otisků konstrukčních prvků. Objekty kultury s vypíchanou keramikou obsahovaly především koncentrovaný sídlištní odpad s nálezy zvířecích kostí, keramiky, štípané a broušené kamenné industrie, kostěné industrie a malakofauny (v některých případech opracované).

V blízkosti objektu 502, situovaného u cyklostezky, který byl částečně prozkoumán v minulém roce, byla vyhloubena šachta, která objekt výrazně narušila. Ve stěnách šachty byla nalezena charakteristická mladolengyelská keramika.

Literatura

AMČR: Záznam M-202503418 [cit. 2026-03-24]. Archeologická mapa

České republiky. Dostupné z: <https://amcr.aiscr.cz/id/M-202503418>.

Piačková, K., Trampota, F. 2025: Bulhary (okr. Břeclav).

Přehled výzkumů 66(1), 218, 246, 257, 270.

Summary

Following a rescue excavation carried out in 2024 in advance of the construction of a new road and utility networks on the southeastern edge of Bulhary (Břeclav District), archaeological investigations continued in parallel with construction works between July and September 2025. The excavation focused on the road corridor and a plot intended for future residential development. Features dating to the Linear Pottery culture, the Stroked Pottery culture, and the Bronze Age were identified, including settlement features and part of a Neolithic longhouse foundation trench (Fig. 4). The assemblages comprised mainly settlement refuse, including ceramics, animal bones, stone and bone tools, and construction debris. Additional finds of Late Lengyel pottery were recorded in a construction trench adjacent to a previously investigated feature.

František Trampota

Čermákovice (okr. Znojmo)

„Ouhory“, „Nad Vývozem“.

Kultura lineární keramiky, kultura moravské malované keramiky (neolit). Sídliště. Povrchový sběr. Průzkum. AMČR: M-9002614A.

Lokalizace: WGS-84: 49.0284281N, 16.1863194E

Nová pravěká lokalita byla objevena na katastru obce Čermákovice. Rozkládá se na poměrně velké ploše na pozvolném jihovýchodním až východním sprašovém svahu vybíhajícím z kót 363 m a 355 m. Pouze v západní části koncentrace směrem k vrcholu svahu na povrch vystupuje šterkové podloží. Artefakty jsou rozptýleny přibližně v rozmezí nadmořských výšek 330–345 m.

Keramika se dochovala ve značně fragmentárním stavu. V keramické hmotě převažují písčité příměsi, ojediněle se objeví tenkostěnný zlomek z jemně plavené hmoty. Právě podle charakteristické plavené hmoty lze páskové ucho a střeň s linií zařadit k mladšímu stupni kultury s lineární keramikou. Mezi nálezy však dominuje keramika kultury s moravskou malovanou keramikou. Jedná se o zaoblené okraje z mís hrncovitých tvarů, fragmenty mís na nožce, polokulovitě a svisle protáhlé výčnělky, plná nebo krátká rohatá ucha s otvorem. Malba ani rýsování doloženy nebyly. Předběžně lze keramický materiál přiřadit ke staršímu stupni kultury s moravskou malovanou keramikou.

Početnější je kamenná industrie. Několik artefaktů bylo přiřazeno k paleolitu (viz oddíl Paleolit) a jedno křesadlo nebylo

do rozboru zahrnuto. Kolekce neolitické štípané industrie sestává ze 708 kusů. V surovinovém spektru jasně dominuje rohovec typu Krumlovský les s převahou variety II (412 ks) nad varietou I (153 ks). Kolekce dále sestává z obsidiánu (10 ks), křemičité zvětraliny serpentinitu typu plazma (31 ks), po několika nebo jednotlivých kusech dále křišťál, záhněda, silicit krakovsko-česťochovské jury, silicit typu Stránská skála (?), moravský jurský rohovec, radiolarit, rohovec typu Olomučany a silicit z glacienních sedimentů. Samostatnou skupinu tvoří přepálené artefakty, všechny z rohovce typu Krumlovský les. Z hlediska technologie jsou v souboru zastoupeny surovina (13 ks; 1,9 %), jádra (89 ks; 12,6 %), úštěpy (317 ks; 61 %), čepele (110 ks; 16,2 %) a nástroje (52 ks; 7,3 %). Mezi neopracovanými kusy se objevily křemičité zvětralina hadců, křemen, moravský jurský rohovec, rohovec typu Krumlovský les, křišťál a růženín. Mezi jádry převažují jednopodstavová (mírně převažují čepelová nad úštěpovými), výjimečně byla doložena těžba z úzké hrany. Menší skupinu představují nepravidelná dvoupodstavová jádra (opět čepelová mírně převažují), stopově se vyskytují jádra se změněnou orientací nebo vícepodstavová. Objevila se i tzv. „zkouška“ nebo tablety z obnovy podstavy jádra. Čepele byly nejvíce dochovány celé nebo jejich horní část, výraznou skupinu představují mediální fragmenty. Několik čepelí lze označit jako vodící a jedenáct neretušovaných kusů bylo opatřeno leskem. Mezi nástroji převažují škrabadla, mírně převládají krátká nad běžnými čepelovými, některá jsou zlomená, výjimečně se objevilo úštěpové škrabadlo nebo v kombinaci s laterální retuší. Spíše po jednotlivých kusech jsou zastoupeny ještě příčné retuše, krátký trapéz, čepel s příčnou retuší a leskem, čepel s laterální retuší a leskem, vrták, vkleslá vrubovitá retuš, čepel s bilaterální retuší, dírkovač, drásadlo a jeho zlomek, oboustranné krátké škrabadlo, odštěpovač a blíže neurčený nástroj s náznakem plošného opracování a protilehlými vruby.

Broušená kamenná industrie sestává z 30 kusů. Je ve značně fragmentárním stavu, žádný artefakt není kompletní. Zhruba čtvrtina kusů představuje polotovary nebo nedobroušené sekerky. U nevrtných artefaktů je dominující surovinou metabazit typu Želešice. Pouze jeden artefakt představuje břitovou část kopytovitého nástroje, zřejmě z metabazitu typu Jizerské hory (kultura lineární keramiky?). Vrtné artefakty jsou převážně zhotovené z amfibolitu, stopově z amfibolického dioritu a z metabazitu typu Želešice. Zajímavostí nevelké kolekce je vysoká přítomnost nedovrtných kusů nebo se stopami reutilizace. Doklady zpracování surovin přímo na lokalitě jsou jednak zlomky břidlice nebo vývrtek z amfibolitu. Vrtné artefakty jsou co do velikosti obecně velmi drobné.

Opakovanými povrchovými průzkumy bylo doloženo rozsáhlé sídliště kultury s lineární keramikou (II. stupeň) a především kultury s moravskou malovanou keramikou (I. stupeň). V surovinovém spektru je jasná preference lokálních rohovců typu Krumlovský les se silnou zpracovatelskou složkou a v broušené kamenné industrii metabazitů želešické proveniencí. Importy se v poměrně početném souboru téměř nevyskytují. Podrobnější rozbor bude předmětem samostatné studie.

Literatura

AMČR: Záznam M-9002614A [cit. 2026-03-24]. Archeologická mapa České republiky. Dostupné z: <https://amcr.aiscr.cz/id/M-9002614A>.

Summary

Surface surveys in the 'Ouhory' and 'Nad Vývozem' fields (Čermákovice cadastral area, Znojmo District) identified a settlement of the Linear Pottery culture (Phase II) and the Moravian Painted Ware culture (Phase I). The raw material spectrum of the chipped

stone industry shows a clear preference for local Krumlovský les-type chert, with a strong manufacturing component, while the polished industry is dominated by metabasites of Želešice provenance. Exotic imports are almost absent from the relatively large assemblage, with only occasional occurrences of obsidian, Kraków-Częstochowa Jurassic silicite, and erratic flint. The site is located in a densely settled area of the middle course of the Rokytná River, west of rich sources of Krumlovský les-type chert.

Martin Kuča, Zdeněk Hájek

Dolní Újezd (k. ú. Dolní Újezd u Lipníka nad Bečvou, okr. Přerov)

„Široké zadní“, parc. č. 2541.

Kultura lineární keramiky. Sídliště. Plošný odkryv. Záchraný výzkum. AMČR: M-202500780.

Lokalizace: WGS-84: 49.5405697N, 17.5395767E; 49.5405525N, 17.5395403E; 49.5400347N, 17.5400217E; 49.5400061N, 17.5399722E

Na jaře roku 2025 proběhl v poloze „Široké zadní“ na katastru Dolní Újezd u Lipníka nad Bečvou záchraný archeologický výzkum, během něhož bylo prozkoumáno 15 zahloubených objektů. Po typologické stránce se jednalo o mělké sídlištní jámy, menší jamky a části dvou hliníků. Některé z uvedených objektů mohly být na základě nalezených keramických zlomků z jejich výplně datovány do období kultury s lineární keramikou. Výzkum proběhl v souvislosti s výstavbou nové cyklostezky spojující Lipník nad Bečvou, osadu Trnávku a obec Dolní Újezd a její trasa vedla prostorem stávajících polních cest.

Literatura

AMČR: Záznam M-202500780 [cit. 2026-03-24]. Archeologická mapa České republiky. Dostupné z: <https://amcr.aiscr.cz/id/M-202500780>.

Summary

In spring 2025, a rescue archaeological excavation was carried out in the 'Široké Zadní' field in the cadastral area of Dolní Újezd u Lipníka nad Bečvou (Přerov District), during which 15 sunken features were investigated. Based on pottery sherds recovered from their fills, some of these features could be dated to the period of the Linear Pottery culture.

Jakub Vrána

Dyje (okr. Znojmo)

„U Křížovatky“, parc. č. 1947/1.

Zemědělský pravěk. Sídliště. Vertikální řez. Záchraný výzkum. AMČR: M-202405226.

Lokalizace: WGS-84: 48.8527558N, 16.1132597E

V roce 2025 proběhl záchraný archeologický výzkum iniciovaný výkopovými pracemi souvisejícími s vybudováním přeložky vysokého napětí na katastru obce Dyje. Na profilu liniového výkopu se podařilo zachytit dva porušené objekty. Stratigrafickou jednotku 500 můžeme interpretovat jako běžnou sídlištní jámu, kterou lze na základě získaného střepového materiálu datovat obecně do zemědělského pravěku. Druhý zahloubený objekt představuje recentní výkop z průběhu 20. století (Rožnovský 2025).

Literatura

AMČR: Záznam M-202405226 [cit. 2026-03-24]. Archeologická mapa České republiky. Dostupné z: <https://amcr.aiscr.cz/id/M-202405226>.
Rožnovský, D. 2025: *Přeložka p. Dyje ABC VN862 IMA Logistik*. Rkp. nálezové zprávy M-TX-202500527 [cit. 2026-02-15]. Uloženo: Archiv nálezových zpráv Archeologického ústavu AV ČR, Brno. DOI: 10.60585/M-TX-202500527. Dostupné také z: <https://doi.org/10.60585/M-TX-202500527>.

Summary

During a rescue excavation in the cadastral area of Dyje (Znojmo District), two sunken features were recorded in the profile of a linear trench. One can only be broadly dated to the agricultural prehistory period, while the other dates to the 20th century (Rožnovský 2025).

David Rožnovský, Jana Bauerová

Havraníky (okr. Znojmo)

„U Sklepů“, parc. č. 135/1, 823/15, 823/28, 824, 829, 834/1, 840.

Kultura lineární keramiky. Sídliště. Vertikální řez. Záchranný výzkum. AMČR: M-202501510.

Lokalizace: S-JTSK: -646245.66, -1198775.61

V roce 2025 proběhl záchranný archeologický výzkum na katastru obce Havraníky. Výzkum byl vyvolán stavbou „Havraníky – Housing: NN příp. lok. 32 RD“ a v jeho průběhu byl zdokumentován jeden porušený zahloubený objekt. Jáma se nacházela v nejvýhodnější části stavby, proto je pravděpodobné, že sídelní areál, ke kterému objekt náleží, pokračuje dále tímto směrem. Na základě získaných keramických nálezů je zřejmé, že zkoumaný objekt byl součástí doposud neznámé lokality z období kultury s lineární keramikou (cf. Čížmář 2005).

Literatura

AMČR: Záznam M-202501510 [cit. 2026-03-24]. Archeologická mapa České republiky. Dostupné z: <https://amcr.aiscr.cz/id/M-202501510>.
Čížmář, Z. 2005: *Havraníky 2004–2005, výstavba splaškové kanalizace*. Rkp. nálezové zprávy, j. 128/10. Uloženo: archiv Ústavu archeologické památkové péče Brno, v. v. i. DOI: 10.60585/M-TX-201701595. Dostupné také z: <https://doi.org/10.60585/M-TX-201701595>.

Summary

A single sunken feature of the Linear Pottery culture was discovered during the installation of electrical connections for family houses in the cadastral area of Havraníky (Znojmo District).

David Humpola

Ježov (okr. Hodonín)

„Kuče nad loukami“.

Neolit–eneolit. Příkopové ohrazení. Letecký průzkum. AMČR: M-N0100057.

Lokalizace: WGS-84: 49.0128142N, 17.2092831E

Při analýze ortofoto map terénu byly identifikovány v poloze Ježov – „Kuče nad loukami“ porostové příznaky vícenásobného příkopového ohrazení, které se táhne okolo terénní vyvýšeniny

s vrcholovou kótou 240,8 m. Existenci těchto příznaků se podařilo v roce 2025 ověřit také snímkováním z dronu (obr. 5). Jedná se tak o nově objevenou výšinnou lokalitu s doklady fortifikace. Její stáří prozatím není jasné, při jednorázovém navštívení lokality byl získán jen nepočetný a silně otřelý keramický materiál rámcově datovatelný do neolitu–eneolitu a jedna drobná trapézka z eratického silicitu.



Obr. 5. Ježov. Porostové příznaky příkopového ohrazení. Autor J. Bartík, D. Cibulka.
Fig. 5. Ježov. Cropmarks of the ditch enclosure. Authors J. Bartík, D. Cibulka.

Literatura

AMČR: Záznam M-N0100057 [cit. 2026-03-24]. Archeologická mapa České republiky. Dostupné z: <https://amcr.aiscr.cz/id/M-N0100057>.

Summary

Analysis of orthophoto data identified cropmarks of a multi-ditched enclosure at the Ježov – „Kuče nad loukami“ site (Hodonín District), encircling an elevated landform with a summit at 240.8 m a.s.l. The existence of these features was further confirmed in 2025 through drone-based aerial survey (Fig. 5). This location therefore represents a newly identified hilltop site with evidence of fortification. Its chronology remains uncertain at present; a single surface survey yielded only a small assemblage of heavily abraded pottery broadly datable to the Neolithic–Eneolithic period, together with a small trapeze microlith made of erratic silicite.

Jaroslav Bartík, David Cibulka

Kuřim (okr. Brno-venkov)

„Záhoří“, parc. č. 3062/1, 3062/63, 3062/70.

Lengyelská kultura. Sídliště. Náhodný zásah/nález. Záchranný výzkum. AMČR: M-202503731.

Lokalizace: WGS-84: 49.3060608N, 16.5467814E

Během výstavby obytného komplexu Kuřim – „Záhoří“ byl v roce 2025 zachycen jeden sídelní zahloubený objekt, obsahující zlomky keramiky z období mladšího neolitu. Stavba navázala na plochy zkoumané pracovníky Ústavu archeologické památkové péče Brno, v. v. i., v letech 2021 a 2022, kde však byly zkoumány převážně situace z eneolitu a doby železné (Přichystal 2021; Parma 2022).

Literatura

- AMČR: Záznam M-202503731 [cit. 2026-03-24]. Archeologická mapa České republiky. Dostupné z: <https://amcr.aiscr.cz/id/M-202503731>.
 Přichystal, M. 2021: Kuřim (okr. Brno-venkov). *Přehled výzkumů* 62(1), 213.
 Parma, D. 2022: Kuřim (okr. Brno-venkov). *Přehled výzkumů* 63(1), 152.

Summary

During the construction of the Kuřim – ‘Záhoří’ residential complex (Brno-Country District), a single sunken settlement feature was recorded in 2025, containing pottery sherds dating to the Late Neolithic period. The building development followed on from areas investigated in 2021 and 2022 (Přichystal 2021; Parma 2022).

Petr Kos

Kyjovice (okr. Znojmo) „Sutny“.

Kultura lineární keramiky. Sídliště. Skupina/síť sond. Badatelský výzkum. AMČR: M-202502965.

Lokalizace: WGS-84: 48.89893933N, 16.13752335E

V roce 2025 pokračoval systematický výzkum domu č. 33 kultury s lineární keramikou na lokalitě Kyjovice v poloze „Sutny V“, jehož exkavace byla zahájena v roce 2019. Výzkum probíhal v sektoru X8 ve čtvercích 7f, 8f, 9f, 7g a 8g (obr. 6) a navázal na širší výzkumný záměr zabývající se studiem socio-ekonomických strategií domácností v období kultury s lineární keramikou (Tóth et al. 2022; 2023; 2025).

Archeologickým výzkumem bylo zaznamenáno pokračování dlouhého domu o současné šířce 5,5 m. Oproti původním předpokladům činí jeho délka více než 31,5 m. V jižní části půdorysu domu byly zaznamenány zdvojené sloupové jámy, známé např. z Miskovic nebo Štúrova (Pavúk 1994; Pavlů ed. 1998), charakteristické pro velké trojdílné domy.

Archeologický materiál pochází převážně ze stavebních jam lemujících dům po delší ose, v menší míře pak z prostoru vlastního domu. Nejčastějšími nálezy jsou fragmenty keramických nádob, mazanice, štrpaná, broušená a ostatní kamenná industrie, stejně jako osteologický a antropologický materiál. Na základě stylistické



Obr. 6. Kyjovice. Výzkum dlouhého domu kultury s lineární keramikou. Foto P. Tomek.
 Fig. 6. Kyjovice. Excavation of a Linear Pottery culture longhouse. Photo by P. Tomek.

a typologické analýzy keramiky lze půdorys domu zařadit do mladšího stupně kultury s lineární keramikou (stupně II–III podle Čižmář 1998).

Výzkumné aktivity jsou realizovány s podporou grantového projektu Masarykovy univerzity „Archeologické terénní prospekce, exkavace a dokumentace V a VI (MUNI/A/1481/2024; MUNI/A/1582/2025)“, „Připravení na budoucnost: porozumění dlouhodobé odolnosti lidské kultury (RES-HUM)“ a „TKLit“.

Literatura

- AMČR: Záznam M-202502965 [cit. 2026-03-24]. Archeologická mapa České republiky. Dostupné z: <https://amcr.aiscr.cz/id/M-202502965>.
 Čižmář, Z. 1998: Nástin relativní chronologie lineární keramiky na Moravě. *Acta Musei Moraviae. Scientiae Sociales* LXXXIII(1), 105–39.
 Pavlů, I. (ed.) 1998: *Bylany. Varia 1*. Praha: Archeologický ústav AV ČR.
 Pavúk, J. 1994: *Štúrovo. Ein Siedlungsplatz der Kultur mit Linearkeramik und der Želiezovce-Gruppe*. Nitra: Archäologisches Institut der Slowakischen Akademie der Wissenschaften.
 Tóth, P., Malíšková, J., Čerevková, A. 2022: Kyjovice (okr. Znojmo). *Přehled výzkumů* 63(1), 130–131.
 Tóth, P., Malíšková, J., Ševčík, F., Denis, S., Plchová, S. 2023: Kyjovice (okr. Znojmo). *Přehled výzkumů* 64(1), 184–185.
 Tóth, P., Tvrď, Z., Nývltová Fišáková, M., Malíšková, J., Ševčík, F., Denis, S. 2025: Kyjovice (okr. Znojmo). *Přehled výzkumů* 66(1), 224–225.

Summary

Systematic archaeological research into the house 33 of the Linear Pottery culture (Fig. 6) continued in 2025 at the ‘Sutny V’ site (Kyjovice cadastral area, Znojmo District), with excavation having begun in 2019. The work was carried out in sector X8, within trenches 7f, 8f, 9f, 7g and 8g, and formed part of a broader research aim focused on the socio-economic strategies of households during the Linear Pottery culture period (Tóth et al. 2022; 2023; 2025). Excavation revealed the continuation of a longhouse with a current width of 5.5 m and a length exceeding 31.5 m, surpassing previous expectations. In the southern part of the house, paired post holes were identified, characteristic of large tripartite houses. The archaeological material was recovered mainly from construction pits along the long axis of the house and, to a lesser extent, from within the house itself. The most frequent finds included ceramic sherds, daub, chipped, polished and other stone industries, as well as osteological and anthropological material. Based on a typological analysis of the pottery, the house was attributed to the later phase of the Linear Pottery culture.

Peter Tóth, Johana Malíšková

Lovčice (k. ú. Lovčice u Kyjova, okr. Hodonín) „Vojáčkův žlíbek“, parc. č. 1556.

Lengyelská kultura. Sídliště. Mikrosondáž/vzorkovací sondáž. Průzkum. AMČR: M-202600639.

Lokalizace: WGS-84: 49.0882247N, 17.0647953E

V roce 2025 pokračoval dlouhodobý systematický výzkum lengyelského osídlení Ždánického lesa. Při procházení lidarových dat získaných laserovým leteckým skenováním byly zjištěny možné relikty dalšího sídliště. Nově identifikovaná lokalita je situována na úbočí Červené hory (407 m n. m.), na mírném východním až jihovýchodním svahu v rozmezí nadmořských



Obr. 7. Lovčice. Plán lokality s vyznačením identifikovaných terénních reliktů. Autor E. Urban.

Fig. 7. Lovčice. Site plan showing the identified surface features. Author E. Urban.

výšek 350–380 m. Zájmová poloha se nachází v trati „Vojáčkův žlíbek“ cca 2,6 km severo-severovýchodně od středu obce Lovčice a cca 230 m (východní okraj) západně od koryta potoka Syslůvka, který aktuálně představuje nejbližší vodní zdroj.

Na základě pozitivního zjištění analýzy lidarových dat byl následně proveden terénní průzkum, který se zaměřil na identifikaci a ověření terénních reliktů a získání archeologického materiálu, který by pomohl lokalitu datovat. Celkem bylo zjištěno šest objektů (obr. 7) projevujících se jako terénní deprese nepravidelně oválného tvaru (jejich velikost kolísá od 100 do 280 m²) a soustava několika liniových terénních útvarů, které lze snad interpretovat jako pozůstatky plužin blíže neznámého stáří. Zjištěné terénní reliktů se nachází na ploše s rozlohou okolo 4 ha.

Po realizaci dokumentace terénních reliktů a povrchovém sběru, který nepřinesl žádné nálezy, bylo přistoupeno k položení mikrosond (o rozměru 50 × 50 cm), umístěných vždy v nejnižším bodě terénní deprese. Jejich výplň byla tvořena světle šedohnědým jílovitým sedimentem s ojedinělými uhlíky a zpravidla nepřesáhla mocnost 50 cm. Na bázi sondy 6 spočívala tenká propálená vrstva sedimentu s uhlíky a pod ní se vyrýsovala i menší kruhová (do oranžova propálená) uložena, představující patrně výplň kúlové jamky. Z depresí č. 1, 3, 5 a 6 se podařilo získat nepočtený keramický materiál. Za zmínku stojí zejména výčnělek typu „soví hlavička“ z deprese č. 5 a rohaté ucho, část naběračky a výduť s výčnělkem z deprese č. 6.

Lokalitu lze na základě zmíněného materiálu zařadit především do mladšího stupně kultury s moravskou malovanou keramikou. Toto datování koresponduje s dosavadními výsledky výzkumu a nově zjištěná poloha tak doplňuje mozaiku mladolenyelských sídlišť ve východní části Ždánického lesa (např. Urban, Bartík 2022; Bartík, Urban 2023a; 2023b; Bartík et al. 2023).

Literatura

AMČR: Záznam M-202600639 [cit. 2026-03-24]. Archeologická mapa České republiky. Dostupné z: <https://amcr.aiscr.cz/id/M-202600639>.

Bartík, J., Urban, E. 2023a: Lovčice (k. ú. Lovčice u Kyjova, okr. Hodonín). *Přehled výzkumů* 64(1), 187.

Bartík, J., Urban, E. 2023b: Ždánice (okr. Hodonín). *Přehled výzkumů* 64(1), 202.

Bartík, J., Urban, E., Cibulka, D., Vrána, L. 2023: Snovídky (okr. Vyškov). *Přehled výzkumů* 64(1), 195–196.

Urban, E., Bartík, J. 2022: Mouřínov (okr. Vyškov). *Přehled výzkumů* 63(1), 136–137.

Summary

In 2025, a new Neolithic site (Fig. 7) was identified after the analysis of LiDAR data in the Ždánický les (Ždánice Forest), in the ‘Vojáčkův žlíbek’ field (Lovčice u Kyjova cadastral area, Hodonín District). Subsequent surface survey confirmed the presence of features related to settlement activity, and limited test-pit excavation yielded a small assemblage of pottery that can be tentatively dated to the later stage of the Lengyel culture. The newly identified site contributes to the mosaic of enclosed and open Late Lengyel culture sites in the eastern part of the Ždánice Forest (e.g. Urban, Bartík 2022; Bartík, Urban 2023a; 2023b; Bartík et al. 2023).

Eliáš Urban, Jaroslav Bartík

Malešovice (okr. Brno-venkov)

Severně od obce.

Kultura lineární keramiky. Sídliště. Plošný odkryv. Záchraný výzkum. AMČR: M-202405703.

Lokalizace: WGS-84: 49.0269578N, 16.4960253E

V průběhu záchraného archeologického výzkumu při stavbě komunikace a inženýrských sítí severně od obce Malešovice byla prozkoumána část exploatační jámy (hliníku). V severní části objektu se podařilo zdokumentovat zbytky otopného zařízení, jehož dno bylo vyskládáno velkým množstvím drobných oblázků (obr. 8). Nepočtený materiál získaný z jeho výplně datuje celou situaci do období kultury s lineární keramikou.



Obr. 8. Malešovice. Zbytky otopného zařízení v hliníku. Foto I. Čižmář.

Fig. 8. Malešovice. Remains of a heating device in a clay pit. Photo by I. Čižmář.

Literatura

AMČR: Záznam M-202405703 [cit. 2026-03-24]. Archeologická mapa České republiky. Dostupné z: <https://amcr.aiscr.cz/id/M-202405703>.

Summary

During a rescue archaeological excavation conducted in connection with the construction of a road and utility networks north of Malešovice (Brno-Country District), part of a clay pit was investigated. In the northern part of the feature, the remains of a heating device were documented, the base of which was paved with a large quantity of small pebbles (Fig. 8). The feature is dated to the period of the Linear Pottery culture.

Ivan Čižmář

Měřovice nad Hanou (okr. Přerov)

„Podlučí“.

Kultura lineární keramiky. Sídliště. Plošný odkryv. Záchraný výzkum. AMČR: M-202600455.

Lokalizace: WGS-84: 49.3394144N, 17.2602081E

V průběhu záchraného archeologického výzkumu prováděného v ploše stavby nové železnice v trati „Podlučí“ (viz oddíl Doba železná) byly na polykulturní lokalitě prozkoumány rovněž dvě exploatační jámy, které lze na základě sporadického keramického materiálu datovat do období kultury s lineární keramikou.

Literatura

AMČR: Záznam M-202600455 [cit. 2026-03-24]. Archeologická mapa České republiky. Dostupné z: <https://amcr.aiscr.cz/id/M-202600455>.

Summary

During a rescue archaeological excavation carried out in the area of a new railway construction in the Měřovice – ‘Podlučí’ field (Přerov District), a multi-period site (see Iron Age section) also yielded two extraction pits, which can be dated on the basis of sparse ceramic material to the period of the Linear Pottery culture.

Ivan Čižmář



Obr. 9. Měřovice nad Hanou. Letecký pohled na zkoumanou plochu. Foto M. Popelka.
Fig. 9. Měřovice nad Hanou. Aerial view of the excavated area. Photo by M. Popelka.

Měřovice nad Hanou (okr. Přerov)

„Za Hřbitovem“.

Kultura lineární keramiky, lengyelská kultura. Sídliště. Plošný odkryv. Záchraný výzkum. AMČR: M-202505402.

Lokalizace: WGS-84: 49.3456258N, 17.2411703E

V létě a na podzim 2025 proběhl v souvislosti s modernizací železniční trati Brno–Přerov 4, záchraný archeologický výzkum v úseku 7, ležícím v k. ú. Měřovice nad Hanou. Lokalita se nachází v poloze „Za Hřbitovem“ na jihozápadním až jižním svahu klesajícím k inundačnímu terénu v prostoru mezi Hraničním, Měřovickým a Tvorovickým potokem. Během výzkumu bylo zdokumentováno více než 500 zahloubených objektů, které představují rozsáhlý soubor sídlištních a výrobních situací (obr. 9).

Podstatná část z uvedených objektů náleží staršímu stupni lengyelské kultury, v menší míře je však zastoupena také kultura s lineární keramikou. Dokumentovány byly zejména kulové a sloupové jamky dokládající existenci nadzemních staveb, ale i běžné sídlištní jámy a rozsáhlé nepravidelné hliníky. Z výplní objektů pochází především keramika (u části lengyelské keramiky se místy vyskytuje bohatá rytá výzdoba), dále je zastoupena štípaná a broušená kamenná industrie, zlomky drticích podložek a zvířecí kosti. Nalezeno bylo i několik fragmentů antropomorfních plastik, převážně střelického typu (obr. 10: 1, 2), doloženy jsou také atypické kusy se ztvárněním ženské postavy z profilu. U části fragmentů sošek byla pozorována rovná rubová strana, která dobře ilustruje formování plastik z několika samostatných dílů (obr. 10: 3, 4).

Na lokalitě byly zjištěny také dva pohřby v těsné vazbě na starší sídlištní situace, jejich stratigrafické vztahy však budou ještě upřesněny při vyhodnocení výzkumu. U prvního pohřbu se dochovala lebka a fragmenty postkraniálního skeletu, v blízkosti horních končetin byl nalezen pazourkový nástroj. Druhý pohřeb představuje dětský skelet uložený na levém boku a jako milodar byla u dolních končetin uložena kamenná zrnотerka.



Obr. 10. Měřovice nad Hanou. Fragments antropomorfních plastik. Foto M. Popelka.
Fig. 10. Měřovice nad Hanou. Fragments of anthropomorphic figurines. Photo by M. Popelka.

Literatura

AMČR: Záznam M-202505402 [cit. 2026-03-24]. Archeologická mapa České republiky. Dostupné z: <https://amcr.aiscr.cz/id/M-202505402>.

Summary

In 2025, a rescue archaeological excavation was conducted in connection with the modernisation of the Brno–Přerov railway line in the ‘Za Hřbitovem’ field in the cadastral area of Měřovice

nad Hanou (Přerov District). During the excavation, more than 500 sunken features were documented, predominantly dating to the Lengyel culture and the Linear Pottery culture (Fig. 9). Post and stake holes indicating the presence of above-ground structures were identified, along with typical settlement pits and extensive irregular clay pits. The assemblage of finds is rich, comprising ceramics, stone artefacts, animal bones, and fragments of anthropomorphic figurines (Fig. 10). Two burials were also discovered, including a child burial.

Michael Hanšut, Miroslav Popelka, Martin Paulus, Simona Frömelová

Mohelno (okr. Třebíč)

„Nad Chobotem“, parc. č. 6470.

Lengyelská kultura. Příkopové ohrazení, sídliště. Plošný odkryv. Badatelský výzkum. AMČR: M-202504874.

Lokalizace: WGS-84: 49.1300756N, 16.1863136E

V roce 2025 proběhl ve spolupráci s muzeem Vysočiny Jihlava sondážní výzkum na polykulturní neolitické lokalitě v poloze Mohelno – „Nad Chobotem“, kde byly v minulosti identifikovány porostové příznaky jednoduchého rondelu (Mohelno III), jehož existenci následně potvrdila i geofyzikální prospekce (Bartík et al. 2022). Celkem byly provedeny dvě zjišťovací sondy. Sonda 1 byla koncipována jako 12,5 m dlouhý a 2,5 m široký řez (obr. 11) situovaný v blízkosti severního vstupu do rondelu, tak aby mohly být zdokumentovány profily jak hlavního příkopu rondelu a vnitřního palisádového žlabu, tak příkopového ohrazení, které je pravděpodobně v superpozici s rondelem. Kromě toho byly v ploše sondy zdokumentovány i další dva sídlištní objekty (jeden s deponií kamenných ručních mlýnků) a pět sloupových jam.

Z příkopu rondelu ale i z dalších objektů byla odebrána široká paleta vzorků na C14 datování, geoarcheologické a environmentální analýzy. Dokumentace profilu zásypu rondelu (obr. 12) umožní podrobně popsat tafonomické procesy, které vedly k jeho genezi a srovnat je se situací v rondelích Mohelno I a II (Bartík et al. 2022; 2024). Výplň příkopu rondelu obsahovala minimum starších intruzí, přičemž materiál z jeho špičky lze spolehlivě datovat do nejstarší fáze kultury s moravskou malovanou keramikou (MMK/MÖG Ia; Lengyel I).



Obr. 11. Mohelno. Sonda 1 v průběhu exkavace. Foto J. Bartík.

Fig. 11. Mohelno. Trench 1 during excavation. Photo J. Bartík.



Obr. 12. Mohelno. Pohled na řez rondelem III. Foto J. Bartík.

Fig. 12. Mohelno. View of the rondel III cross-section. Photo by J. Bartík.

Zajímavé nálezové situace přinesla exkavace objektu č. 500 (vnější příkopové ohrazení), na jehož bázi byl objeven poškozený skelet mladého jedince srnce obecného a na rozhraní záspy a podorničí se podařilo identifikovat na malém prostoru (50 × 50 cm) výraznou koncentraci drobné debitaže převážně z rohovce typu Krumlovský les, která může představovat buďto primární místo výroby štípané industrie, nebo místo kam bylo sekundárně a zřejmě jednorázově deponováno větší množství dílenského odpadu.

Druhá drobná sonda byla situována ve východní části lokality, mimo areál rondelu, a jejím cílem bylo zdokumentovat na řezu profil liniové struktury procházející lokalitou ve směru SZ–JV. Struktura má mísovitý profil, jehož hloubka nepřesahuje 30 cm, a s největší pravděpodobností ji lze interpretovat jako pozůstatky zaniklé úvozové cesty.

Literatura

- AMČR: Záznam M-202504874 [cit. 2026-03-24]. Archeologická mapa České republiky. Dostupné z: <https://amcr.aiscr.cz/id/M-202504874>.
- Bartík, J., Knotek, P., Milo, P., Tencer, T., Škrdla, P., Vokáč, M., Kovárník, J., Lengyel, M., Koláčný, S., Kučová, J. 2022: Mohelno (okr. Třebíč). *Přehled výzkumů* 63(1), 134–135.
- Bartík, J., Škrdla, P., Kovárník, J., Adameková, K., Vokáč, M., Knotek, P., Lengyel, M., Milo, P., Tencer, T., Augustinová, K. 2024: Mohelno (okr. Třebíč). *Přehled výzkumů* 65(1), 181–182.

Summary

In 2025, a trial excavation was conducted in cooperation with the Museum of Vysočina in Jihlava at the Neolithic site of Mohelno – ‘Nad Chobotem’ (Třebíč District). The investigation aimed at verifying and documenting the simple rondel known as Mohelno III (cf. Bartík et al. 2022) and associated features through a narrow trench excavated near its northern entrance (Fig. 11, 12). The excavation yielded detailed stratigraphic data and a substantial assemblage of samples for radiocarbon dating, geoarchaeological analyses and environmental analyses, and confirmed that the rondel ditch was created during the earliest phase of the Moravian Painted Ware culture (MPWC Ia; Lengyel I).

Jaroslav Bartík, Katarína Adameková, Milan Vokáč, Jaromír Kovárník, David Cibulka, Aleš Hoch, Peter Milo, Tomáš Tencer

Mouřínov (okr. Vyškov)

„Prostřední vrch“, parc. č. 1646/1.

Lengyelská kultura. Příkopové ohrazení. Sonda. Badatelský výzkum.
AMČR: M-202500998.

Lokalizace: WGS-84: 49.1020000N, 17.0058000E

V roce 2025 proběhl sondážní výzkum výšinné neolitické lokality v poloze Mouřínov – „Prostřední vrch“ (Čižmář et al. 2020; Urban, Bartík 2022). Předmětem výzkumu se stal řez fortifikací v místech jejího poškození lesní cestou. Zdokumentovat se podařilo 22 m dlouhý profil, zachycující vnější část fortifikace v podobě jednoho příkopu a valu (obr. 13). V zásypu příkopu byly identifikovány polohy uhlíků, z nichž byly odebrány vzorky na radiokarbonové datování a environmentální analýzy. Archeologický materiál reprezentuje pouze jediný větší fragment ze dna keramické nádoby. Na základě výsledného AMS data může být lokalita chronologicky zařazena do mladšího stupně kultury s moravskou malovanou keramikou (Lengyel II). Ve vybraných částech lokality (tam, kde to dovozovala lesní vegetace) byla provedena také geofyzikální prospekce.



Obr. 13. Mouřínov. Sondážní řez fortifikací. Foto J. Bartík.

Fig. 13. Mouřínov. Profile of the fortification. Photo by J. Bartík.

Literatura

AMČR: Záznam M-202500998 [cit. 2026-03-24]. Archeologická mapa České republiky. Dostupné z: <https://amcr.aiscr.cz/id/M-202500998>.

Čižmář, I., Hajnalová, M., Martínek, J., Parma, D., Popelka, M., Urban, E. 2020: Nová pravěká ohrazení na Vyškovsku. Výsledky využití digitálních výškopisných modelů a terénní prospekce v roce 2020. *Pravěk. Nová řada* 29, 193–208.

Urban, E., Bartík, J. 2022: Mouřínov (okr. Vyškov). *Přehled výzkumů* 63(1), 136–137.

Summary

In 2025, a trial excavation was conducted at the Neolithic hilltop site of Mouřínov – ‘Prostřední vrch’ (Vyškov District; Čižmář et al. 2020; Urban, Bartík 2022). The investigation focused on a section of the fortification disturbed by a forest track. A 22-m-long profile was documented, revealing the outer part of the fortification in the form of a ditch and rampart (Fig. 13). Isolated concentrations of charcoal were identified within the ditch fill, from which samples were collected for radiocarbon dating and environmental analyses. AMS radiocarbon dating

places the site within the Lengyel II phase. Geophysical survey was also carried out in selected parts of the site where forest cover permitted.

Jaroslav Bartík, Eliáš Urban, David Cibulka, Klára Rybářová

Němčice nad Hanou (okr. Prostějov)

„Nadloučív“.

Lengyelská kultura. Sídliště. Plošný odkryv. Záchranný výzkum.
AMČR: M-202501911.

Lokalizace: WGS-84: 49.3474167N, 17.2113333E; 49.3468056N, 17.2114167E; 49.3467222N, 17.2125833E; 49.3469444N, 17.2129167E; 49.3465833N, 17.2158889E; 49.3466389N, 17.2178333E; 49.3465000N, 17.2228056E; 49.3464444N, 17.2279722E; 49.3471944N, 17.2301944E; 49.3476111N, 17.2143056E; 49.3473333N, 17.2140278E

V roce 2025 proběhl na katastru města Němčice nad Hanou v trati „Nadloučív“ záchranný archeologický výzkum související s modernizací železniční trati Brno–Přerov. Lokalita je situovaná severovýchodním směrem od centra města v mírně zvlněném terénu, severním a východním směrem ji obtéká Hraniční potok, jižně říčka Haná a bezejmenná zdrojnice. Nadmořská výška se zde pohybuje v rozmezí 200–230 m.

Díky záchrannému archeologickému výzkumu byla prozkoumána polykulturní lokalita s 528 sídlištními objekty z vícero fází pravěku a středověku (viz oddíly Eneolit, Doba bronzová, Doba železná, Středověk a novověk). Na lokalitě však jednoznačně převažují sídlištní objekty patřící kultuře s moravskou malovanou keramikou. Jedná se o zásobní jámy, hliníky, mělké sídlištní objekty a funkčně blíže nespecifikované jámy. Z výplní objektů byla vyzvednuta početná kolekce keramických fragmentů (ve výzdobě se objevuje plošné bílé malování a výčnělky typu soví hlavička), zlomky z figurálních plastik (obr. 14), dále např. štípaná a broušená kamenná industrie ale i kostěné nástroje. Předběžně lze osídlení datovat do rozmezí fází MMK Ib-IIa s pokračováním do mladšího stupně kultury s moravskou malovanou keramikou.



Obr. 14. Němčice nad Hanou. Zlomek figurální plastiky. Foto A. Šindlerová.

Fig. 14. Němčice nad Hanou. Fragment of a figurine. Photo by A. Šindlerová.

Literatura

AMČR: Záznam M-202501911 [cit. 2026-03-24]. Archeologická mapa České republiky. Dostupné z: <https://amcr.aiscr.cz/id/M-202501911>.

Summary

In 2025, a rescue archaeological excavation was carried out in the ‘Nadloučív’ field (Němčice nad Hanou cadastral area, Prostějov District) in connection with the modernisation of the

Brno–Přerov railway line. An extensive multi-period site was uncovered, comprising 528 settlement features and burials dating from the Neolithic to the Middle Ages. The Moravian Painted Ware culture, however, is represented most prominently. The recorded features included storage pits, clay pits and pits of unspecified function. A substantial assemblage of archaeological material was recovered from the feature fills, including fragments of figurines (Fig. 14). On a preliminary basis, the settlement can be dated to the MPWC phases Ib–IIa, with occupation continuing into the later stage of the Moravian Painted Ware culture.

Eva Pospíšilová

Nový Šaldorf-Sedlešovice (k. ú. Nový Šaldorf, okr. Znojmo)

Ul. Jasanová; „U Atlanty“, parc. č. 323/245.

Zemědělský pravěk. Sídliště. Plošný odkryv. Záchraný výzkum.

AMČR: M-202501741.

Lokalizace: WGS-84: 48.8296206N, 16.0544067E

Během archeologického dohledu souvisejícího s výstavbou obecního parkoviště na katastru obce Nový Šaldorf byl zachycen jeden zahloubený objekt. Ten můžeme interpretovat jako zásobní jámu. Objekt lze na základě nepočetného keramického materiálu datovat obecně do období zemědělského pravěku. Zajímavostí je odkryv kosterních pozůstatků několika drobných zvířat, které byly uloženy těsně nade dnem u východní stěny objektu (Rožnovský 2025).

Literatura

AMČR: Záznam M-202501741 [cit. 2026-03-24]. Archeologická mapa České republiky. Dostupné z: <https://amcr.aiscr.cz/id/M-202501741>.

Rožnovský, D. 2015: *Nový Šaldorf. Parkoviště Atlanta p.č. 323/245.*

Rkp. nálezové zprávy M-TX-202500484 [cit. 2026-02-15].

Uloženo: Archiv nálezových zpráv Archeologického ústavu

AV ČR, Brno. DOI: 10.60585/M-TX-202500484. Dostupné také z:

<https://doi.org/10.60585/M-TX-202500484>.

Summary

During a rescue archaeological excavation prompted by the construction of a car park in Nový Šaldorf-Sedlešovice (Znojmo District), a single storage pit was investigated. The feature contained a small assemblage of pottery and the skeletal remains of several small animals. It can only be broadly dated to the period of agricultural prehistory (Rožnovský 2025).

David Rožnovský, Jana Bauerová

Olomučany (okr. Blansko)

Nad studánkou sv. Huberta, parc. č. 1302.

Neolit–eneolit. Výchoz suroviny. Povrchový sběr. Badatelský výzkum.

AMČR: M-202600904.

Lokalizace: WGS-84: 49.3179581N, 16.6828997E

Rohovec typu Olomučany patřil mezi jednu z nejvýznamnějších lokálních surovin štípané kamenné industrie v pravěku Moravy. Zdroje těchto jurských rohovců se nacházejí v širším okolí obce Olomučany v centrální části Moravského krasu a díky své kvalitě byly intenzivně využívány od paleolitu až po pozdní

dobu kamennou (souhrnně Přichystal 2009, 71). První doklady o jejich pravěké exploataci přinesl A. Přichystal, který společně se synem identifikoval těžební pole (I) a přílehlý dílnu v poloze „Na Kopaninách“, situované severovýchodně od obce Olomučany (Přichystal, A., Přichystal, M. 2004; Přichystal 2009).

V roce 2025 se podařilo v souvislosti s přípravou grantového projektu M.O.S.T. objevit nové doklady výskytu rohovců typu Olomučany také v zalesněném terénu (bezejmenná trať nad studánkou sv. Huberta) vzdáleném cca 700 až 1200 m jihovýchodně od okraje obce. Přestože se lokalita nachází v zalesněném terénu, na jejím povrchu se vyskytují kromě různých velkých kusů podložních vápenců i četné hlízy rohovcové suroviny a jejich fragmentů, ojediněle doprovázené štípanými artefakty. V zájmovém prostoru se nachází větší množství terénních depresí představujících pozůstatky po středověkém jámovém milířování, zda některé z nich mohou souviset i s pravěkou těžbou rohovců ukáže až podrobnější výzkum. Kromě realizace zjišťovací sondáže plánujeme v budoucnu pokračovat také v ověřování dalších míst s výskytem potencionálních pozůstatků po pravěké těžbě a dílenských areálech zpracovávajících olomučanské rohovce.

Literatura

AMČR: Záznam M-202600904 [cit. 2026-03-24]. Archeologická mapa České republiky. Dostupné z: <https://amcr.aiscr.cz/id/M-202600904>.

Přichystal, A. 2009: *Kamenné suroviny v pravěku východní části střední Evropy.* Brno: Masarykova univerzita.

Přichystal, A., Přichystal, M. 2004: Výzkum pravěkého dobývání jurského rohovce u Olomučan v Moravském krasu. In: M. Ábelová, M. Ivanov (eds.): *Konference 10. Kvartér 2004. Brno, 2. 12. 2004. Sborník abstraktů.* Brno: Ústav geologických věd Přírodovědecké fakulty Masarykovy univerzity, 27–28.

Summary

Olomučany-type chert was one of the principal local raw materials used for chipped stone tool production in Moravian prehistory. Its primary Jurassic outcrops are located near Olomučany in the central Moravian Karst and were intensively exploited from the Palaeolithic to the Late Stone Age. In 2025, preparatory work for the M.O.S.T. project led to the discovery of new occurrences of this raw material in a forested area 700–1,200 m south-southeast of the village. Surface survey documented numerous chert nodules and fragments, occasionally associated with chipped stone artefacts. The area also contains many terrain depressions, most likely remains of medieval charcoal-burning pits, although some may be connected with prehistoric extraction activities. Future research, including test excavations and systematic survey, will seek to determine the character and chronology of the locality and assess its potential role in the prehistoric mining and processing of Olomučany-type chert.

Jaroslav Bartík

Ořechov (okr. Brno-venkov)

Ul. U Kostela, parc. č. 1333/1.

Lengyelská kultura. Sídliště. Plošný odkryv. Záchraný výzkum.

AMČR: M-202503524.

Lokalizace: S-JTSK: -605979.76, -1169715.87; -605971.97, -1169729.99; -605958.08, -1169719.97; -605977.91, -1169703.05

Dne 22. 7. 2025 byly náhodně zjištěny neohlášené zemní práce před kostelem sv. Jiří v Ořechově, které souvisely s předlážděním zpevněného prostoru před jeho vstupem. Kostel je situován

v centru historického jádra dříve samostatné vesnice Tikovice, na spočinku ve spodní části jižního svahu, jenž klesá k Tikovickému potoce.

Ve snížené ploše převažovaly novověké navážky spojitelné s úpravami prostranství někdy po barokní přestavbě původně gotického kostela ve 20. letech 18. století. V severovýchodní části z nich ovšem lokálně vystupovalo geologické podloží, reprezentované kvarténními sprašemi, do něhož bylo zahroubeno pět sídlištních objektů. Jeden z nich bylo možné na základě nepočetného materiálu získaného vzorkováním povrchu datovat do lengyelské kultury.

Literatura

AMČR: Záznam M-202503524 [cit. 2026-03-24]. Archeologická mapa České republiky. Dostupné z: <https://amcr.aiscr.cz/id/M-202503524>.

Summary

On 22 July 2025, a rescue archaeological excavation was carried out in front of the Church of St George in Ořechov (Brno-Country District), prompted by unreported groundworks associated with the repaving of the area in front of its entrance. In addition to post-medieval contexts, five sunken settlement features were identified, one of which was dated to the Lengyel culture.

Michal Přichystal

Ořechov (k. ú. Ořechov u Uherského Hradiště, okr. Uherské Hradiště)

„Břesty“, „Kratiny“, parc. č. 5472, 5473, 5571–5573, 5485, 5526.

Kultura lineární keramiky. Sídliště. Plošný odkryv. Záchranný výzkum.

AMČR: M-202404457.

Lokalizace: WGS-84: 49.0209714N, 17.3050928E; 49.0232650N, 17.3071742E

Od listopadu 2024 do února 2025 byl realizován záchranný archeologický výzkum vyvolaný budováním záchytných příkopů na polních tratích „Břesty“ a „Kratiny“. Ve dvou úsecích skrývky ornice na trati „Břesty“ bylo dokumentováno celkem 29 zahroubených objektů (Kuchař 2026). Mezi nimi se podařilo identifikovat sloupové jámy, zásobní jámy i otisky nadzemních sloupových konstrukcí, převážnou část však tvořily blíže neinterpretované sídlištní objekty. Z výplní objektů 519, 520, 521 (obr. 15), 522 a 528 pochází keramické fragmenty náležející lidu



Obr. 15. Ořechov. Objekt 521 po exkavaci. Foto M. Komárek.

Fig. 15. Ořechov. Feature 521 after excavation. Photo by M. Komárek.

kultury s lineární keramikou, mezi nimiž vyniká torzo globulární nádoby s rytou liniovou výzdobou, umožňující zařazení těchto situací do fáze Ib (Podborský 1993, 79–80). Na lokalitě se podařilo zachytit i pozůstatky osídlení z počátku pozdní doby kamenné (viz oddíl Eneolit). U části objektů nebylo možné vzhledem k absenci chronologicky citlivých prvků přesnější kulturní zařazení stanovit, a jsou proto obecně datovány do mladšího zemědělského pravěku. Samostatně stojící sloupové jámy zůstaly bez datace. Soubor movitých nálezů dále doplňuje štípaná a broušená kamenná industrie, ostatní kamenné artefakty, mazanice a zvířecí kosti určené k následnému osteologickému zpracování. Zachycenou situaci lze interpretovat jako pozůstatek polykulturní sídlištní lokality osídlené nejméně ve dvou pravěkých obdobích. Nově identifikované naleziště tak významně rozšiřuje dosavadní poznatky o pravěkém osídlení jihovýchodního podhůří Chřibů v období neolitu a eneolitu.

Literatura

AMČR: Záznam M-202404457 [cit. 2026-03-24]. Archeologická mapa České republiky. Dostupné z: <https://amcr.aiscr.cz/id/M-202404457>.

Kuchař, Z. 2026: Ořechov – „Břesty“, „Kratiny“. Rkp. nálezové zprávy, č. j. 868/26. Uloženo: Slovákcké muzeum v Uherském Hradišti.

Podborský, V. 1993: Kultura s lineární keramikou. In: V. Podborský a kol.: *Pravěké dějiny Moravy*. Vlastivěda moravská. Země a lid. Svazek 3. Brno: Muzejní a vlastivědná společnost v Brně, 76–95.

Summary

In 2024 and 2025, settlement features dating to the Linear Pottery culture (Fig. 15; Kuchař 2026) were recorded in the ‘Břesty’ field near Ořechov (Uherské Hradiště District).

Zdeněk Kuchař

Popůvky (k. ú. Popůvky u Brna, okr. Brno-venkov)

Ul. Vintrovna č. p. 424/3b, parc. č. 1624/35.

Kultura lineární keramiky. Sídliště. Plošný odkryv. Záchranný výzkum.

AMČR: M-202600602.

Lokalizace: S-JTSK: -606638.312, -1161545.556

V průběhu záchranného archeologického výzkumu uskutečněného v Popůvkách (okr. Brno-venkov) na parcele č. 1624/35 v polní trati „Pod Dědinou“ (ul. Vintrovna) byly při realizaci stavby „Přístavba skladovací haly“ prozkoumány celkem čtyři zahroubené archeologické objekty. Zjištěné objekty představují další odkrytou část známého sídliště kultury s lineární keramikou z počátku mladší doby kamenné. Na prozkoumané ploše dominovala pro počátky neolitu typická rozlehlejší nepravidelně oválná protáhlá jáma a další fragment jámy podobného typu, které by mohly naznačovat umístění dalšího dlouhého nadzemního domu kůlové konstrukce v západní, doposud nezkoumané, části pozemku. Menší, v půdoryse pravidelně kruhovou jámu můžeme interpretovat jako pozůstatek zásobní jámy. Záchranný výzkum tak doplnil výsledky přechozího výzkumu z roku 2014, který byl prováděn v souvislosti se stavbou původní skladovací haly (Přichystal 2015).

Literatura

AMČR: Záznam M-202600602 [cit. 2026-03-24]. Archeologická mapa České republiky. Dostupné z: <https://amcr.aiscr.cz/id/M-202600602>.

Přichystal, M. 2015: Popůvky (k. ú. Popůvky u Brna, okr. Brno-venkov). *Přehled výzkumů* 56(1), 157.

Summary

During a rescue archaeological excavation carried out in Popůvky (Brno-Country District), on Plot No. 1624/35 in Vintrovna Street, a total of four sunken features were investigated in connection with the construction of a storage hall. The discovered pits represent a further excavated part of a known Linear Pottery culture settlement, which had already been partially investigated in 2014 (Přichystal 2015).

Marek Lečbych

Pozořice (okr. Brno-venkov)

„Spodní lány“, parc. č. 1730/21, 1730/16.

Moravská malovaná keramika (neolit). Sídliště. Náhodný zásah/nález. Záchranný výzkum. AMČR: M-202504189.

Lokalizace: WGS-84: 49.2002928N, 16.8008181E

V roce 2025 proběhl záchranný archeologický výzkum v místě novostavby areálu Metaltrade, který zachytil severně od pramenišť Tvaroženského potoka dva osamocené sídlištní objekty z období kultury s moravskou malovanou keramikou. Po typologické stránce mohlo jít snad o menší hliníky určené k exploataci sprašové hlíny, nebo stavební jámy na ploše nezaznamenaných konstrukcí nadzemních domů.

Literatura

AMČR: Záznam M-202504189 [cit. 2026-03-24]. Archeologická mapa České republiky. Dostupné z: <https://amcr.aiscr.cz/id/M-202504189>.

Summary

In 2025, a rescue archaeological excavation was carried out at the site of the newly constructed Metaltrade halls (Pozořice cadastral area, Brno-Country District), which revealed two isolated settlement features of the Moravian Painted Ware culture north of the Tvaroženský Stream spring area. In terms of typology, these may represent small clay pits or construction pits associated with surface-level structures of above-ground houses that were not detected.

Petr Kos

Prostějov (k. ú. Vrahovice, okr. Prostějov)

„Trávníky“, parc. č. 741/1, 742/3 a 742/4.

Kultura lineární keramiky. Sídliště. Plošný odkryv. Záchranný výzkum. AMČR: M-202502622.

Lokalizace: S-JTSK: -556410.36, -1133650.48

Ve dnech 22. října až 11. listopadu 2024 proběhl v doposud nezastavěném prostoru semknutém mezi ulicemi Marie Pujmanové, Frébortova, Kopečného a Střížova v Prostějově-Vrahovicích záchranný archeologický výzkum vyvolaný stavbou kliniky jednodenních operací společnosti MEDIHOPE. Na skryté ploše s výměrou cca 3.500 m², situované v nejzápadnější části polohy „Trávníky“, byl zachycen okraj rozsáhlé staroneolitické sídlištní aglomerace (Fojtík 2013; 2024a; 2024b) rozprostírající se při soutoku říček Hloučely a Romže (dále pokračujících jako řeka Valová, významnější pravostranný přítok řeky Moravy). Kultuře s lineární keramikou náleží

čtyři desítky objektů souvisejících se dvěma částečně odkrytými stavebními komplexy dlouhých domů (tvořených objekty 503–510, 511–535, 539–541, 543, 544). Postlineárnímu osídlení nejbližšího okolí místa výzkumu nasvědčuje lengyelská keramika v horních partiích (tj. zánikovém horizontu) větších sídlištních objektů 535 a 538.

Literatura

AMČR: Záznam M-202502622 [cit. 2026-03-24]. Archeologická mapa České republiky. Dostupné z: <https://amcr.aiscr.cz/id/M-202502622>.

Fojtík, P. 2013: *Nálezová zpráva Vrahovice 2012, „RD manželů Spíchalových na pozemku parc. č. 748/33, k. ú. Vrahovice, okr. Prostějov“*. Rkp. nálezové zprávy, č. j. 55/13. Uloženo: Uloženo: archiv Ústavu archeologické památkové péče Brno, v. v. i. DOI: 10.60585/M-TX-202300686. Dostupné také z: <https://doi.org/10.60585/M-TX-202300686>.

Fojtík, P. 2024a: *Nálezová zpráva „ZTV pro výstavbu 9 RD v lokalitě Trávníky, k. ú. Vrahovice“, č. akce 505/23*. Rkp. nálezové zprávy, č. j. 203/24. Uloženo: archiv Ústavu archeologické památkové péče Brno, v. v. i.

Fojtík, P. 2024b: *Prostějovská archeologie aktuálně. Osada prvních moravských zemědělců v Prostějově-Vrahovicích. Řádky PRO Vás. Kulturně-osvětový věstník prostějovský 2024(4)*, 30–31.

Summary

A rescue archaeological excavation carried out in advance of the construction of a surgery clinic operated by MEDIHOPE in Prostějov (Vrahovice cadastral area, Prostějov District) uncovered the peripheral part of an Early Neolithic settlement represented by approximately 40 features, predominantly associated with two partially exposed complexes of Linear Pottery culture longhouses.

Pavel Fojtík

Prštice (okr. Brno-venkov)

„Močáry“.

Neolit. Ojedinelý artefakt. Povrchový nález. Průzkum. AMČR: M-9002615A.

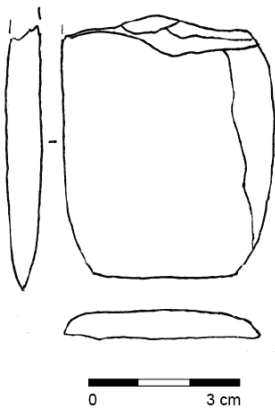
Lokalizace: WGS-84: 49.1077994N, 16.4840008E

Při povrchovém průzkumu v poloze Prštice – „Močáry“ byly v blízkosti silnice Silůvky–Ořechov nalezeny I. Ondráčkem náhodně pravěké artefakty. Poloha je situována na velmi pozvolném svahu směřujícím od obce Prštice s jihovýchodním sklonem mezi 260–270 m n. m. Mezi nalezenými artefakty lze identifikovat kamennou industrii patrně neolitického stáří. Broušenou kamennou industrii reprezentuje plochá sekerka (obr. 16). Její břitová část je zachována a je zbroušena do rovného ostří, týlová část byla odlomena. Podle makroskopického zhodnocení se jedná o metabazit typu Želešice. Nalezené artefakty souvisí zřejmě s lokální výrobní a exploatační oblastí zdrojů metabazitů typu Želešice a zároveň se zdroji rohovců typu Krumlovský les.

Z uvedené polohy se jedná o první doklady aktivit z mladší doby kamenné. Více poznatků může přinést podrobnější průzkum.

Literatura

AMČR: Záznam M-9002615A [cit. 2026-03-24]. Archeologická mapa České republiky. Dostupné z: <https://amcr.aiscr.cz/id/M-9002615A>.



Obr. 16. Prštica. Kamenná sekerka. Kresba M. Kuča.
Fig. 16. Prštica. Stone axe. Drawing by M. Kuča.

Summary

During a surface survey in the Prštica – ‘Močáry’ field (Brno-Country District), in the vicinity of the Silůvky–Ořečov road, several prehistoric artefacts were discovered. From a small assemblage of lithic artefacts of probable Neolithic origin, a fragment of a Želešice-type metabasite axe is of particular interest (Fig. 16). These finds represent the first evidence of activity from the Neolithic period at this site. Further information may be provided by more detailed investigation.

Martin Kuča, Ivo Ondráček

Přerov (k. ú. Dluhonice, okr. Přerov) „Dolní újezd“.

Kultura lineární keramiky. Sídliště. Vertikální řez. Záchraný výzkum.
AMČR: M-202601046.

Lokalizace: S-JTSK: -536375.35, -1137548.63

V červnu 2025 bylo v rámci archeologického dohledu na stavbě opravy vodovodu na katastru Dluhonic zdokumentováno soujání datované na základě získaného materiálu do období kultury s lineární keramikou. Prozkoumaná nálezová situace navazuje na předchozí zjištění učiněná při výzkumech stavby dálnice D1 (Vrána 2018).

Literatura

AMČR: Záznam M-202601046 [cit. 2026-03-24]. Archeologická mapa České republiky. Dostupné z: <https://amcr.aiscr.cz/id/M-202601046>.

Vrána, J. 2018: Přerov (k. ú. Dluhonice, okr. Přerov). *Přehled výzkumů* 59(1), 135.

Summary

In June 2025, an archaeological watching brief during water pipeline repair works in the ‘Dolní újezd’ field (Dluhonice cadastral area, Přerov District) documented a pit cluster dated on the basis of recovered material to the Linear Pottery culture.

Marek Kalábek

Rataje (k. ú. Rataje u Kroměříže, okr. Kroměříž) „Hatě“, parc. č. 1555.

Neolit. Sídliště, nález v druhotné poloze. Plošný odkryv. Záchraný výzkum. AMČR: M-202500963.

Lokalizace: WGS-84: 49.2705800N, 17.3290600E

V termínu 18. 3. až 2. 5. 2025 byl proveden záchraný archeologický výzkum v katastrálním území Rataje u Kroměříže vyvolaný stavbou nového areálu kompostárny a sběrného dvora v bezprostředním sousedství areálu zemědělského družstva (severovýchodní cíp polní trati s pomístním názvem „Hatě“). Kromě nálezů souvisejících se sídlištěm starší doby železné (viz oddíl Doba železná) bylo ve výplních exkavovaných objektů jako starší intruze nalezeno také několik předmětů dokládajících zde existenci neolitické sídlištní komponenty. Jednalo se o drobnou kamennou sekerku lichoběžníkovitého tvaru a kolekci štípaných kamenných nástrojů, které představují tradiční náplň sídlišť doby kamenné. Ke zmíněnému neolitickému sídlišti mohou patřit i některé další prozkoumané objekty sídlištního rázu, které však neposkytly kvůli absenci materiálu dostatečnou oporu pro jejich přesnou dataci.

Literatura

AMČR: Záznam M-202500963 [cit. 2026-03-24]. Archeologická mapa České republiky. Dostupné z: <https://amcr.aiscr.cz/id/M-202500963>.

Summary

In 2025, a rescue archaeological excavation was carried out in Rataje (Rataje u Kroměříže cadastral area, Kroměříž District), prompted by the construction of a composting plant and waste collection centre. In addition to Hallstatt-period finds, evidence of Neolithic occupation was identified in the form of a stone axe and chipped stone industry. These artefacts represent older intrusions within later features, while other investigated features with minimal chronologically sensitive material likely belong to the same phase.

Miroslav Popelka, Martin Paulus

Rokytnice (k. ú. Rokytnice u Přerova, okr. Přerov) „Za Oborou“, parc. č. 484/31.

Kultura lineární keramiky. Sídliště. Plošný odkryv. Záchraný výzkum.
AMČR: M-202504628.

Lokalizace: S-JTSK: -538537.89, -1135920.75; -538539.09, -1135887.35; -538493.88, -1135848.34; -538473.18, -1135883.35

V září až prosinci 2025 prováděli pracovníci Archeologického centra Olomouc záchrané výzkumy na stavbě dálnice D55. V poloze Rokytnice – „Za Oborou“ bylo prozkoumáno celkem 267 objektů datovaných do neolitu (kultura s lineární keramikou), doby železné (laténská kultura) a časného středověku (doba hradištní) a tři kostrové hroby ze starší doby bronzové. Lokalita se nachází severně od obce na mírném svahu obráceném k jihovýchodu v nadmořské výšce 220 m. Na lokalitě byl prozkoumán kompletní půdorys neolitického dlouhého domu s rozměry 18 × 6 m (struktura 01), včetně stavebních jam podél jeho delších stěn a několika hliníků a zásobních jam v okolí. Ze zásypů neolitických objektů byly získány zlomky keramických nádob, mazanice, dvoudílných ručních mlýnů a kamenných nástrojů (broušená sekerka). Nově prozkoumané nálezové situace souvisí s již v minulosti známým nalezištěm (Šmíd 2004; Schenk, Přichystal 2025).

Literatura

- AMČR: Záznam M-202504628 [cit. 2026-03-24]. Archeologická mapa České republiky. Dostupné z: <https://amcr.aiscr.cz/id/M-202504628>.
 Schenk, Z., Přichystal, A. 2025: Rokytnice (okr. Přerov). *Přehled výzkumů* 66(1), 234.
 Šmíd, M. 2004: Rokytnice (okr. Přerov). *Přehled výzkumů* 45, 179.

Summary

An archaeological excavation conducted during the construction of the D55 motorway revealed part of a Linear Pottery culture settlement in the 'Za Oborou' field (Rokytnice u Přerova cadastral area, Přerov District). A complete longhouse measuring 18 × 6 m was excavated, including construction pits along its long sides, as well as several clay pits and storage pits in its vicinity. The newly investigated contexts are associated with a previously known settlement in this area (Šmíd 2004; Schenk, Přichystal 2025).

Marek Kalábek, Jakub Vrána, Kristína Majorošová, Šimon Polínek

Telnice (k. ú. Telnice u Brna, okr. Brno-venkov)

Ul. Hliníky; „Na Krakovci“, parc. č. 1333, 1340/1, 1292/8, 1291/15. Lengyelská kultura. Sídliště. Skupina/sít sond. Záchranný výzkum. AMČR: M-202401159.

Lokalizace: S-JTSK: -590568.43, -1171147.78

Obec Telnice je územím s početnými archeologickými nálezy. Během zemních prací předcházejících výstavbě šesti rodinných domů v ulici Hliníky bylo v roce 2025 prozkoumáno 41 zahloubených objektů. Vzhledem k průběhu stavební činnosti, kdy provedená skrývka nezasahovala do sprašových podložních vrstev, byly zjištěné objekty identifikovány, dokumentovány a vzorkovány ve výkopech pro základové pasy. Výrazně menší část výkopů byla odložena až na následující rok 2026. Na základě předběžného terénního zhodnocení je část prozkoumaných objektů neolitického stáří (lengyelská kultura) a druhá výrazná skupina objektů patří starší době bronzové (kultuře únětické). Výzkumem byla tedy zdokumentována další část polykulturního sídliště známého již od 19. století, vystupujícího v literatuře pod názvem „Na Krakovci“ (Belcredi et al. 1989), které bylo v minulosti opakovaně porušované těžbou hlíny (viz současný název ulice Hliníky).

Literatura

- AMČR: Záznam M-202401159 [cit. 2026-03-24]. Archeologická mapa České republiky. Dostupné z: <https://amcr.aiscr.cz/id/M-202401159>.
 Belcredi, L., Čížmář, M., Košťuřík, P., Oliva, M., Salaš, M. 1989: *Archeologické lokality a nálezy okresu Brno-venkov*. Brno: Okresní muzeum Brno-venkov.

Summary

During earthworks carried out in advance of the construction of six family houses in Telnice (Brno-Country District), 41 sunken features were investigated in 2025. Based on a preliminary field assessment, some of the features date to the Neolithic period (Lengyel culture), while a significant proportion belong to the Early Bronze Age (Únětice culture).

Marek Lečbych

Tovačov (okr. Přerov)

„U Pomníku“, parc. č. 362/121.

Neolit-eneolit. Ojedinělý artefakt. Povrchový nález. Průzkum. AMČR: M-202504991-N00003.

Lokalizace: WGS-84: 49.4439917N, 17.2855729E

Dne 11. 9. 2025 našel spolupracovník Muzea Komenského v Přerově J. Dokoupil během povrchového sběru v trati „U Pomníku“, na parc. č. 362/121, poblíž severního okraje katastru města Tovačova torzo broušeného kamenného nástroje. Jedná se o středovou část motyky (či sekeromlatu) mírně trapézovitého tvaru se zaobleným příčným průřezem a dochovaným provrtem (obr. 17). Délka torza předmětu činí 82 mm. Maximální dochovaná šířka je 49 mm. Výška nástroje v úrovni provrtu dosahuje 26 mm. Hmotnost artefaktu činí 190 g. Povrch nástroje byl původně důkladně vybroušen do lesku. Břítová část motyky byla v minulosti odlomena, přičemž provrt je umístěn spíše blíže k týlu nástroje. Průměr provrtu činí 18 mm. Poté, co došlo k odlomení břítové části nástroje, byl předmět druhotně užíván jako otloukač, čemuž nasvědčuje nápadné opotřebení na obou protilehlých koncích artefaktu. Dále jsou místy na povrchu nástroje zřetelné starší stopy poškození způsobené odštipnutím suroviny v důsledku používání, které jsou pokryty vápnitým sintrem. V jednom případě se jedná o výraznější poškození recentního stáří způsobené patrně zemědělskou technikou.

Popisovaný artefakt byl zhotoven z metamorfované horniny temně černozeleňé barvy. Pod stereomikroskopem jsou nápadně hojně jehličkovité amfiboly, často s radiálně paprscitým uspořádáním. Jen zcela podřadně jsou v hornině světlejší bělošedé skvrny tvořené převážně plagioklasy. Magnetická susceptibilita vykazuje v případě exempláře z Tovačova relativně nízké hodnoty kolem $0,17 \times 10^{-3}$ SI jednotek. Hornina svým charakterem velmi dobře odpovídá nefritoidní varietě metabazitu typu Jizerské hory, pro kterou je charakteristická právě nižší magnetická susceptibilita ve srovnání s typickou páskovanou varietou (Přichystal 2009, 177).



Obr. 17. Tovačov. Torzo broušeného artefaktu sekundárně použité jako otloukač. Foto Z. Schenk.

Fig. 17. Tovačov. Fragment of a polished stone artefact secondarily used as a hammerstone. Photo by Z. Schenk.

Nalezený artefakt lze rámcově datovat do období neolitu či eneolitu. Místo nálezu se nachází na pravobřeží řeky Moravy v bezprostřední blízkosti polykulturní archeologické lokality situované při západním okraji Hradeckého rybníka v místě zaniklého hliníku označovaného staršími badateli „Hrad“ouč“. Lokalita je známá z archeologické literatury od konce 19. století (Červinka 1902, 81, 229). Ze samotné lokality a jejího bezprostředního okolí jsou známy nálezy kamenné broušené industrie, mezi které patří například sekeromlaty kultury se šňůrovou keramikou (Šebela 1999, 154, Pl. 166: 2). V roce 2021 byla na této lokalitě nalezena břitová část sekeromlatu zhotovená ze serpentinitu (Schenk et al. 2023).

Literatura

AMČR: Záznam M-202504991-N00003 [cit. 2026-03-24]. Archeologická mapa České republiky. Dostupné z: <https://amcr.aiscr.cz/id/M-202504991-N00003>.

Červinka, L. I. 1902: *Morava za pravěku*. Vlastivěda moravská. I. Země a lid, svazek II. Brno: Musejní spolek.

Přichystal, A. 2009: *Kamenné suroviny v pravěku východní části střední Evropy*. Brno: Masarykova univerzita.

Schenk, Z., Přichystal, A., Dokoupil, J. 2023: Tovačov (okr. Přerov). *Přehled výzkumů* 64(1), 216–217.

Šebela, L. 1999: *The Corded Ware Culture in Moravia nad in the Adjacent Part of Silesia (Catalogue)*. *Fontes Archaeologiae Moraviae* XXIII. Brno: Archeologický ústav Akademie věd České republiky v Brně.

Summary

In 2025, a fragment of a polished stone axe or axe-hammer, secondarily used as a hammerstone (Fig. 17), was recovered during a surface survey in the ‘U Pomníku’ field (Tovačov cadastral area, Přerov District). The artefact is made of a nephritoid variety of Jizerské hory-type metabasite and can be broadly dated to the Neolithic or Eneolithic period.

Zdeněk Schenk, Antonín Přichystal, Josef Dokoupil

Uničov (k. ú. Dolní Sukolom, okr. Olomouc) „V Lukách“.

Kultura lineární keramiky. Sídliště. Plošný odkryv. Záchraný výzkum. AMČR: M-202405676.

Lokalizace: S-JTSK: -553153.1, -1098562.68; -553155.86, -1098561.67; -553142.85, -1098402.65; -553138.1, -1098402.9

V dubnu 2025 prozkoumali pracovníci Archeologického centra v Olomouci, p. o., na stavbě cyklostezky šestnáct sídlištních objektů (kultura s lineární keramikou, laténská kultura) a dva žárové hroby (lužická kultura). Cyklostezka se nachází na severním okraji obce, podél západní strany silnice Uničov – Dlouhá Loučka. Mezi deseti neolitickými objekty byly identifikovány zásobní jámy, soujámí a sloupové jamky. Lokalita je známa od 30. let 20. století (Nekvasil 1963, 21).

Literatura

AMČR: Záznam M-202405676 [cit. 2026-03-24]. Archeologická mapa České republiky. Dostupné z: <https://amcr.aiscr.cz/id/M-202405676>.

Nekvasil, J. 1963: Neolitické sídliště u Dolního Sukolomu, okr. Olomouc. *Přehled výzkumů* 1962, 21.

Summary

A rescue archaeological excavation carried out during the construction of a cycleway revealed ten settlement features belonging to the Linear Pottery culture in the ‘V Lukách’ field (Uničov cadastral area, Olomouc District).

Marek Kalábek

Víceměřice (okr. Prostějov)

„Obecnice“.

Kultura lineární keramiky, lengyelská kultura. Sídliště. Plošný odkryv. Záchraný výzkum. AMČR: M-202505398.

Lokalizace: WGS-84: 49.3433100N, 17.1819192E

V období května až července 2025 byl realizován záchraný archeologický výzkum v souvislosti s modernizací trati Brno–Přerov (stavba 4, úsek 3). Lokalita se nachází v trati „Obecnice“ při úpatí jižního svahu návrší Kozlov, na rozhraní k. ú. Víceměřice a Němčice nad Hanou. Prozkoumáno bylo téměř 140 zahloubených objektů různého charakteru (obr. 18), především kulové jamky dokládající zde existenci nadzemní stavby, sídlištní a zásobní jámy, ale zdokumentováno bylo také několik rozsáhlých exploatačních objektů (hliníků).

Nálezový soubor z výplní objektů tvořila zejména keramika, včetně červeno-bíle malovaných fragmentů datovaných do lengyelské kultury, dále štípaná a broušená kamenná industrie, zvířecí kosti a mazanice. Ve výplni jedné kulové jamky byla zjištěna izolovaná lidská lebka bez doprovodného datovatelného materiálu. Na lokalitě bylo dále zachyceno pět žlábkovitých objektů (tzv. Schlitzgruben).

Zjištěné situace odpovídají sídlištnímu charakteru lokality, předběžně datované do staršího a mladšího neolitu. Vyhodnocení nálezového souboru probíhá.



Obr. 18. Víceměřice. Letecký pohled na výzkum. Foto M. Popelka.

Fig. 18. Víceměřice. Aerial view of the excavation area. Photo by M. Popelka.

Literatura

AMČR: Záznam M-202505398 [cit. 2026-03-24]. Archeologická mapa České republiky. Dostupné z: <https://amcr.aiscr.cz/id/M-202505398>.

Summary

Between May and July 2025, a rescue archaeological excavation was conducted in connection with the modernisation of the Brno–Přerov railway line (Construction section 4, Segment 3). The site is located in the ‘Obecnice’ field (Víceměřice and Němčice nad Hanou cadastral areas, Prostějov District), at the foot of the southern slope of Kozlov hill. Nearly 140 sunken features of various types and sizes were excavated (Fig. 18), documenting intensive occupation during the Early and Late Neolithic periods.

Miroslav Popelka, Michael Hanšut, Martin Paulus, Simona Frömelová

Víceměřice (okr. Prostějov)

„Trávník“.

Neolit. Nález v druhotné poloze. Plošný odkryv. Záchranný výzkum.

AMČR: M-202505396.

Lokalizace: WGS-84: 49.3415667N, 17.1744998E

Při průzkumu skryté plochy (viz SAS) byly v její jižní a jihozápadní části na rozhraní podorničí a geologického podloží posbírány ojedinělé keramické fragmenty náležející neolitické kultuře s moravskou malovanou keramikou (zlomky typických „rohatých“ uch z puten). Je možné, že jde o materiál související s dobovými aktivitami v širším prostoru již od 19. století známé polykulturní lokality „Padělky“ (výraznější kóta s nadmořskou výškou 211 m) nacházející se jižním směrem, kde je lengyelská sídlištní komponenta doložena. Další geofyzikálním průzkumem naměřené anomálie v severovýchodní části plochy se po skrývce ornice na úroveň geologického podloží nepodařilo identifikovat.

Literatura

AMČR: Záznam M-202505396 [cit. 2026-03-24]. Archeologická mapa České republiky. Dostupné z: <https://amcr.aiscr.cz/id/M-202505396>.

SAS: Kalábková, P.: Němčice nad Hanou – Daňka. Území s archeologickými nálezy [online]. In: *Informační systém o archeologických datech. Státní archeologický seznam ČR*. © 2026 Národní památkový ústav. ID SAS 26548, poř. č. SAS 24-42-03/17. [cit. 2026-06-19]. Dostupné z: <https://isad.npu.cz/nemcice-nad-hanou-danka-26548>.

Summary

A small assemblage of the Late Neolithic pottery (Lengyel culture) was recovered from the stripped surface in the ‘Trávník’ field (Víceměřice cadastral area, Prostějov District). These finds indicate activity in the wider area of the known ‘Padělky’ site, located south-east of the construction-affected area.

Miroslav Popelka, Martin Paulus