

Doba římská a doba stěhování národů

Roman Age and Migration Period

Brno (k. ú. Zábrdovice, okr. Brno-město)

Ul. Cejl č. p. 79.

Doba stěhování národů. Sídliště. Plošný odkryv. Záchranný výzkum. Uložení nálezu: Archaia Brno z. ú.

Lokalizace: WGS-84: 49.200222N, 16.623813E; 49.200244N, 16.623980E; 49.199311N, 16.624064E; 49.199342N, 16.624239E

V rámci záchranného výzkumu došlo na zkoumané ploše k odkryvu neobytné polozemnice datované do 5. století, která narušila příkop z pozdní doby bronzové. Už při prvotním začištění plochy byl viditelný (i když nejasně) obrys pravoúhlého objektu. Při exkavaci byla pro rozeznání objektu nápomocná koncentrace uhlíků ve vrstvě. Výplň byla následně přesívána přes síto. Podařilo se zachytit několik zlomků nožů, spon a opaskové garnitury. Kovy byly snímkovány rentgenem, vzhledem k nedochování jádra byly konzervovány v celku, bez očištění. Kromě nich byl objeven kostěný hřeben (obr. 1) a další fragmenty jednoho nebo vícero hřebenů. Keramický inventář zahrnoval jak domácí germánskou produkci, tak pravděpodobně i zlomky importované římské keramiky. Z objektu bylo dále vyzdvihnuto tkalcovské závaží, dochované v celku, a zlomky mazanice.

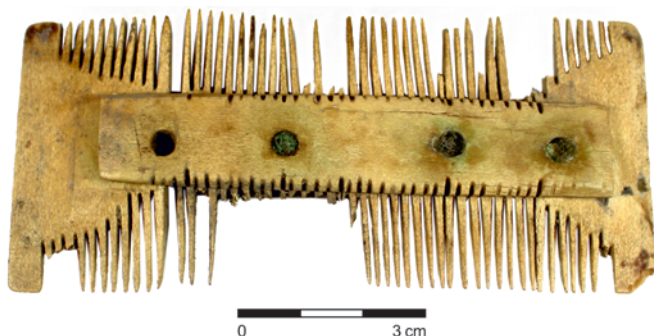
Literatura

Neuveдено.

Summary

A non-residential semi-sunken hut dated to the Migration Period was discovered during the rescue excavation in the south part of the research area at 79 Cejl Street (Zábrdovice cadastral area, Brno-City District). The excavation yielded pottery sherds, fragments of fibulae, a buckle, knives and bone combs (Fig. 1).

Michal Bučo



Obr. 1. Brno – Cejl 79. Kostěný hřeben. Foto M. Bučo.

Fig. 1. Brno – 79 Cejl. Bone comb. Photo by M. Bučo.

Čejč (k. ú. Čejč, okr. Hodonín – k. ú. Kobylí na Moravě, okr. Břeclav)

„Nivy“.

Starší doba římská. Sídliště. Plošný odkryv. Záchranný výzkum. Uložení nálezu: Archeologické centrum Olomouc, p. o.

Lokalizace: WGS-84: 48.9523140N, 16.9292311E; 48.9464947N, 16.9303417E; 48.9523409N, 16.9304081E; 48.9466334N, 16.9313083E

Záchranný archeologický výzkum na lokalitě Čejč – „Nivy“ proběhl ve dnech 14. 2. – 2. 3. 2022 v rámci přípravy stavby VTL plynovodu Moravia. Zkoumaná lokalita se nachází jihovýchodně od obce Terezín na břehu bývalého Kobylského jezera. Původně šlo o poloslané jezero o rozloze přes 5 km², s hloubkou až 10 m, jež vzniklo zřejmě na počátku holocénu (Havlíček, Zeman 1979). K postupnému zániku jezera došlo v 19. století, kompletně vysušeno bylo v 60. letech 20. století. V blízkosti jeho břehu byla pracovníky Archeologického centra Olomouc objevena osada ze starší doby římské. Zjištěny byly více než dvě desítky zásobních jam, z nichž největší zachycená hloubka byla přes dva metry. Archeologické práce byly ale značně ztíženy stoupající podzemní vodou, která vykopané jámy rychle zaplňovala.

Několik dalších jam se nacházelo i ve větší vzdálenosti od zaniklého břehu, ve dvou menších koncentracích. Některé obsahovaly rovněž germánskou keramiku, většina byla ale bez nálezů. Dva objekty obsahovaly i nepočtenou štípanou industrii.

Literatura

Havlíček, P., Zeman, A. 1979: Kvartérní poměry mezi Kobylím, Brumovicemi a Čejčí na jihovýchodní Moravě. *Sborník geologických věd. Antropozoikum* 12, 13–55.

Summary

During an archaeological excavation conducted before the construction of the Moravia high-pressure gas pipeline in ‘Nivy’ field in the cadastral areas of Čejč (Hodonín District) and Kobylí na Moravě (Břeclav District), a part of an Early Roman Period settlement (including 20 storage pits) was investigated.

Vít Záhorák

Oldřišov (okr. Opava)

Ul. U Naplatek; „Na Plíšské cestě“, parc. č. 291/25.

Mladší doba římská. Sídliště. Plošný odkryv. Záchranný výzkum. Uložení nálezu: Národní památkový ústav – územní odborné pracoviště v Ostravě.

Lokalizace: WGS-84: 49.9914092N, 17.9522256E

V lednu roku 2022 byla na západním okraji obce Oldřišov v prostoru polykulturní lokality v ulici U Naplatek zahájena

na poslední doposud nezastavěné parcele výstavba rodinného domu. Předpokládané zahloubené jámy byly identifikovány po strojní skrývce drnové a orníční vrstvy, mocné místy až 0,5 m.

Sídlištní areál objevený v roce 2006 (k minulým výzkumům více: Hlas, Krasnokutská 2008; Kiecoň 2012; Krasnokutská 2007; 2009a; 2009b; 2010; Krasnokutská, Malík 2009; Krasnokutská, Zezula 2007; Tichá Krasnokutská 2017; 2018; 2019) se nachází na úpatí mírného severovýchodně orientovaného svahu v nadmořské výšce 291–294 m, na pravém břehu potoka Bílá voda, vzdáleného přibližně 100 m severním směrem.

Po vyhodnocení zlomků keramických nádob získaných z výplní zkoumaných archeologických objektů byly jedna zásobní jáma, jedna menší jáma a 25 sloupových jam datovány do mladší doby římské, kdy na území českého Slezska zasahuje ze severu osídlení przeworskou kulturou. Zbývajících osm sídlištních jam (většinou se jednalo o jámy podobné jamám sloupovým či úzké mělké obdélné jámy) nebylo možné datovat a ani funkčně interpretovat.

Literatura

- Hlas, J., Krasnokutská, T. 2008: Oldřišov (okr. Opava). *Přehled výzkumů* 49, 345.
- Kiecoň, M. 2012: Oldřišov (okr. Opava). *Přehled výzkumů* 53(1), 185–186.
- Krasnokutská, T. 2007: Oldřišov (okr. Opava). *Přehled výzkumů* 48, 398–399.
- Krasnokutská, T. 2009a: Oldřišov (okr. Opava). *Přehled výzkumů* 50, 271, 329.
- Krasnokutská, T. 2009b: Polykulturní sídliště v Oldřišově „Na plšské cestě“, okr. Opava. In: D. Kouřilová (ed.): *Sborník Národního památkového ústavu v Ostravě 2009*. Ostrava: Národní památkový ústav, územní odborné pracoviště v Ostravě, 162–169.
- Krasnokutská, T. 2010: Oldřišov (okr. Opava). *Přehled výzkumů* 51, 385.
- Krasnokutská, T., Malík, P. 2009: Oldřišov (okr. Opava). *Přehled výzkumů* 50, 410–411.
- Krasnokutská, T., Zezula, M. 2007: Oldřišov (okr. Opava). *Přehled výzkumů* 48, 488–489.
- Tichá Krasnokutská, T. 2017: Oldřišov (okr. Opava). *Přehled výzkumů* 58(1), 254.
- Tichá Krasnokutská, T. 2018: Oldřišov (okr. Opava). *Přehled výzkumů* 59(1), 208–209.
- Tichá Krasnokutská, T. 2019: Oldřišov (okr. Opava). *Přehled výzkumů* 60(1), 251–252.

Summary

During the construction of a family house at a multi-period site on U Naplatek Street in the western part of Oldřišov (Opava District), the Late Roman (Przeworsk culture) pits were excavated (storage pits, a smaller settlement pit and 25 post holes).

Tereza Tichá Krasnokutská

Opava (k. ú. Vávrovice, okr. Opava) „Kopec“.

Doba římská. Místo sběru. Povrchový sběr. Průzkum. Uložení nálezů: Doposud neodevdáno oprávněné organizaci, záležitost v jednání.

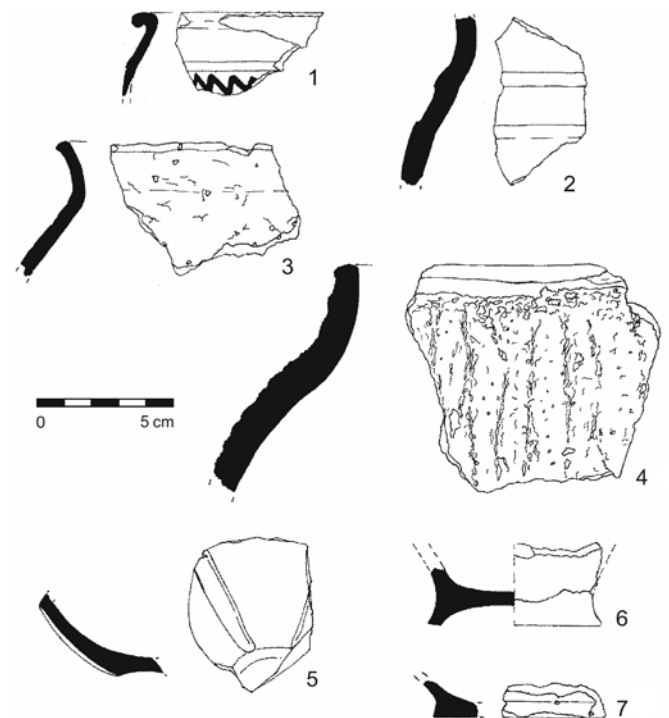
Lokalizace: WGS-84: 49.9786089N, 17.8487611E

Na jaře roku 2022 proběhla povrchová prospekce na známé polykulturní lokalitě v trati „Kopec“, v severozápadní části obce Opava, k. ú. Vávrovice (více k lokalitě Brachtel 1993; 1997; Pavelčík 1989). Mimo jiné (viz oddíly Neolit, Eneolit, Doba bronzová) byly nalezeny i zlomky keramiky náležící době římské. Část zdejší produkce byla vyrobena za pomoci hrnčířského kruhu.

Týká se to především tenkostěnné nádoby s leštěným povrchem (obr. 2: 1) a větší, silnostěnné nádoby (obr. 2: 2), oba zdobené zlomky z mladší doby římské jsou z jemně plaveného materiálu. Do kategorie hrubých hrců náleží okraj s hrdlem s černým leštěným povrchem (obr. 2: 3). Nádoba s ostřivem vystupujícím na povrchu je v ruce hnětená, stejně jako silnostěnná nádoba, k níž náleží střep s ne příliš běžnou úpravou povrchu (obr. 2: 4). Celoplošné silné zdrsnění způsobené jak keramickým těstem, tak ostřivem vytváří vertikální brázdy. K době římské patří i dvě torza charakteristických, nízkých nožek (obr. 2: 6, 7). Do skupiny misek s omfalem můžeme zařadit šedý střep z jemně plaveného materiálu (obr. 2: 5), ačkoliv u vnitřního dna není omfalos zřetelný. Letošní sběr ukázal, že nález stříbrného denáru císaře Traiana, objevený zde v roce 2018 R. Světnickým (Motěšický 2021, 64), nebyl náhodný. Můžeme tak počítat s další lokalitou z doby římské na katastru obce.

Literatura

- Brachtel, Z. 1993: Terénní průzkum u Vávrovice (okr. Opava). *Přehled výzkumů* 1990, 112.
- Brachtel, Z. 1997: Vávrovice (okr. Opava). *Přehled výzkumů* 1993–1994, 123–124.
- Motěšický, J. 2021: Žárové pohřebiště z mladší doby bronzové z Opavy-Vávrovice, ze záchranného archeologického výzkumu z let 2017 a 2018. Rkp. diplomové práce. Slezská univerzita. Filozoficko-přírodovědná fakulta v Opavě. Ústav archeologie. Uloženo: Univerzitní knihovna Slezské univerzity v Opavě.
- Pavelčík, J. 1989: Terénní průzkum u Vávrovice (okr. Opava). *Přehled výzkumů* 1986, 96–97.



Obr. 2. Opava-Vávrovice. Výběr keramických nálezů. Kresba J. Motěšický, H. Pravdová.
Fig. 2. Opava-Vávrovice. Selection of pottery finds. Drawing by J. Motěšický, H. Pravdová.

Summary

A surface survey was carried out in 2022 in 'Kopec' field, north-west of the built-up area (Vávrovice cadastral area, Opava District), yielding fragments of pottery (Fig. 2), which confirmed occupation at the site in the Late Roman Period.

Jiří Motěšický

Polešovice (okr. Uherské Hradiště)

„Díly“, parc. č. 1735/230.

Mladší doba římská. Sídliště. Plošný odkryv. Záchranný výzkum.
Uložení nálezu: Ústav archeologické památkové péče Brno, v. v. i.

Lokalizace: S-JTSK: -546215.84,-1184922.48; -546311.20,-1184806.03; -546288.41,-1184779.03; -546294.32,-1184773.12; -546357.61,-1184835.85; -546351.42,-1184841.47; -546319.63,-1184813.06; -546222.03,-1184930.36

Záchranným archeologickým výzkumem, který byl proveden v roce 2022 v souvislosti se stavbou „Polešovice – ZTV Díly II“ (Lečbých 2022), bylo prozkoumáno celkem 7 zahloubených archeologických objektů. Jeden z nich náleží lengyelskému kulturnímu okruhu (viz oddíl Neolit). Všechny ostatní zjištěné archeologické objekty náleží období mladší až pozdní doby římské. Jeden můžeme bezpochyby interpretovat jako zemnici. Obrys jámy byl v písčitém podloží silně rozježděn a dokumentovaný půdorys tak nelze považovat za zcela přesný. Zbylé objekty představují obtížně interpretovatelné sídlištní jámy. Z výplní objektů se podařilo vyzvednout soubor keramických nálezů a poměrně velký počet zvířecích kostí. I přes použití detektoru kovů nebyl na lokalitě získán žádný kovový artefakt. Nález, který je nutné zmínit, představuje sběrem získaná miniaturní nádobka, která originálně doplňuje náleзовý fond těchto neobvyklých artefaktů doby římské. Doposud známe z Moravy jen několik desítek exemplářů podobně datované drobnotvaré keramiky.

Literatura

Lečbých, M. 2022: *Polešovice. ZTV Díly II*. Rkp. náleзовé zprávy, č. j. MTX202200659. [cit. 2023-03-29]. Uloženo: Archiv náleзовých zpráv Archeologického ústavu AV ČR, Brno, v. v. i. Dostupné také z: Digitální archiv Archeologické mapy České republiky <https://digiarhiv.aiscr.cz/id/M-TX-202200659>.

Summary

Six settlement features including one pit house dated back to the Roman Period were uncovered during the rescue excavation in ‘Díly’ field (Polešovice cadastral area, Uherské Hradiště District).

Marek Lečbých

Polešovice (okr. Uherské Hradiště)

„Díly“, parc. č. 1735/406, 1735/409.

Mladší doba římská. Sídliště. Vertikální řez. Záchranný výzkum.
Uložení nálezu: Slovákcké muzeum v Uherském Hradišti, p. o.

Lokalizace: WGS-84: 49.0278889N, 17.3481333E; 49.0277083N, 17.3487556E

Od jara roku 2022 probíhá budování nové zástavby rodinných domů v trati „Díly“ v Polešovicích. V souvislosti s realizací těchto staveb jsou prováděny pravidelné dohledy skrývek ornice a hloubení základových pasů. Na parcelách č. 1735/406 a 1735/409 bylo zjištěno, že došlo k narušení zahloubených objektů, které se podařilo částečně zdokumentovat. Objekt odkrytý na parcele č. 1735/406 byl interpretován jako destrukce pyrotechnologického zařízení. V případě objektu narušeného na parcele č. 1735/409 se jednalo o sídlištní jámu blíže nespecifikované funkce, která byla zahloubena do sprašového podloží a vyplněna popelem. Z výplní těchto objektů byly vyzvednuty střepy keramických nádob, na základě kterých bylo možné objekty shodně datovat do období mladší doby římské. Dále objekty poskytly fragmenty mazanice kry, zvířecí kosti, parohový kopač, kamenné brousky či provrtané kamenné závaží rybářské

sítě (obr. 3). Nález koresponduje se závěry výzkumu, který na jiných parcelách této lokality provedli ve stejném roce pracovníci Ústavu archeologické památkové péče Brno, v. v. i.

Literatura

Neuveдено.



Obr. 3. Polešovice – „Díly“. Výběr nálezů pocházejících z objektů z doby římské. Foto Z. Kuchař.

Fig. 3. Polešovice – ‘Díly’. Selection of finds from the Roman Period features. Photo by Z. Kuchař.

Summary

Few archaeological features were disturbed during the construction of family houses in ‘Díly’ field (Polešovice cadastral area, Uherské Hradiště District). Two of the features dated to the Late Roman Period were partially documented; one of them was interpreted as a destructed heating device (Fig. 3).

Zdeněk Kuchař, Dana Menoušková

Polešovice (okr. Uherské Hradiště)

„Na Drahách“.

Doba stěhování národů. Sídliště. Plošný odkryv. Záchranný výzkum.
Uložení nálezu: Ústav archeologické památkové péče Brno, v. v. i.

Lokalizace: WGS-84: 49.0272406N, 17.3590500E

V jarních měsících roku 2022 byl dokončen průzkum v trati „Na Drahách“ související s budováním dálnice D55 (podrobněji viz Popelka, Paulus 2022, 172–173). Mimo mladohradištního pohřebiště (viz oddíl Středověk a novověk) bylo prozkoumáno také několik sídlištních objektů s nevýrazným a nepočteným

materiálem, které však pravděpodobně přináležejí k dosud neznámému sídlišti z doby stěhování národů rozkládajícímu se v okolí geodetického bodu na kótě „Drahy“. Z tohoto období zde byly v letošním roce prozkoumány především dva kompletní půdorysy zahloubených chat s šestikúlovou konstrukcí, které budou nejspíše zbytek sídlištních objektů nepřímo datovat k této komponentě. Mezi materiálem se objevila keramika zdobená vhlazovanými vlnicemi na hladce upraveném povrchu v barvách tmavých, zemitých tónů (objekt K574 s hlavní konstrukcí v kratší ose objektu; obr. 4). Ve druhém případě (objekt K599 s konstrukcí v rozích stavby; obr. 5) byla keramika redukčně a silně až zvonivě vypálená, tenkostěnná a výrazně zrnitá s šedým, neupraveným povrchem, výrazně připomínajícím keramiku středověkou.

Literatura

Popelka, M., Paulus, M. 2022: Polešovice (okr. Uherské Hradiště). *Přehled výzkumů* 63(2), 172–173.



Obr. 4. Polešovice – „Na Drahách“. Pracovní snímek dokumentace zahloubené chaty z doby stěhování národů. Foto M. Popelka, Ústav archeologické památkové péče Brno, v. v. i.

Fig. 4. Polešovice – ‘Na Drahách’. A quick shot of the documentation of a pit house from the Migration Period. Photo by M. Popelka, Institute of Archaeological Heritage Brno.



Obr. 5. Polešovice – „Na Drahách“. Půdorys chaty z doby stěhování národů s šestikúlovou konstrukcí. Foto M. Popelka, Ústav archeologické památkové péče Brno, v. v. i.

Fig. 5. Polešovice – ‘Na Drahách’. A pit house from the Migration Period with six post holes. Photo by M. Popelka, Institute of Archaeological Heritage Brno.

Summary

Two complete pit houses from the Migration Period were excavated (Fig. 4, 5) in the route of the D55 highway in ‘Na Drahách’ field near Polešovice (Uherské Hradiště District). It is probable that this archaeological component also includes other settlement features (storage pits and post holes) with unremarkable material.

Miroslav Popelka, Martin Paulus

Přerov (k. ú. Kozlovice u Přerova, okr. Přerov)
„Losy od Radslavic“, parc. č. 799.

Starší doba římská. Ojedinelý artefakt. Průzkum detektorem kovu. Uložení nálezu: Muzeum Komenského v Přerově, p. o.

Lokalizace: Nepublikováno z důvodu ochrany lokality

V roce 2014 našel spolupracovník Muzea Komenského v Přerově, p. o., T. Kulíšek v rámci projektu „Preventivní archeologie na území Olomouckého kraje“ během detektorové prospekce prováděné v poloze „Losy od Radslavic“ při východním okraji katastrálního území Kozlovice u Přerova bronzový náramek se štítkovitým koncem (obr. 6). Lokalita se nachází na tzv. Radslavicke říční terase pleistocenního stáří, na levém břehu potoka Lučnice, který je levostranným přítokem řeky Bečvy. Nadmořská výška v místě nálezu činí 218 m. Nálezová poloha se nachází jižně od sídliště z doby římské v poloze „Nad Lukami“, na kterém je od roku 2001 prováděn povrchový sběr doprovázený od roku 2005 preventivní detektorovou prospekcí (Schenk 2002).

V případě nálezu se jedná o velmi dobře zachovalou polovinu bronzového náramku se štítkovitým koncem. Dochovaná délka je 150 mm. Maximální šířka zdobené části jednoho z dochovaných ramen náramku činí 10 mm, přičemž se postupně zužuje, a přibližně v polovině dochované délky přechází v tenký drát o průměru 1,5 mm. Váha náramku činí 10,523 g. Povrch artefaktu je nerovnoměrně pokryt světle zelenou oxidační patinou. Rameno náramku je zdobeno středovým a dvěma okrajovými podélnými pásy s vybějeným ornamentem oddělenými od mezičládku, zakončeného mírně rozšířeným štítkem, třemi příčnými rýžkami a žlábkem.

Podle typologie náramků T. Wójcika se kozlovický exemplář blíží starším typům II A s úzkými rameny a relativně úzkým štítkem (Wójcik 1978, 46–52, 101, tab. II: 3, 9).

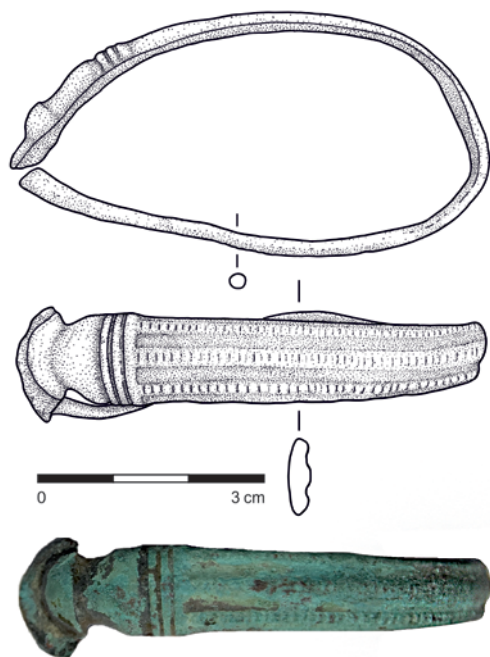
V případě náramků se štítkovitými konci se jedná o typický šperk wielbarské kultury, který se ve formě zejména stříbrných či zlacených exemplářů objevuje v bohatých ženských hrobech této kultury, jejíž vlivy pronikají ze severu na naše území do lab-skogermánského prostředí ve 2. polovině 2. století, v přechodném stupni B2/C1. Díky tomu se specifické wielbarské artefakty objevují také na lokalitách v Čechách a na Moravě. Oproti českému prostředí je výskyt náramků wielbarské kultury na Moravě poněkud vzácnější (Droberjar 2015, 35–36, 47–48; Zeman 2017, 134; Jílek et al. 2021, 207–215). Vedle luxusních náramků z drahých kovů se objevují rovněž méně exkluzivní varianty odlévané z bronzu, u nichž mohlo docházet k imitaci (Droberjar 2015, 46). Tato eventualita není vyloučena ani v případě kozlovického bronzového exempláře.

Ojedinelý nálezu bronzového náramku se štítkovitým koncem z Přerova-Kozlovic je prvním dokumentovaným exemplářem v bečevské části Moravské brány, který rozšiřuje počet dosud známých lokalit s výskytem tohoto šperku, úzce souvisejícího s vlivy wielbarské kultury, v Čechách a na Moravě. Nález

pravděpodobně souvisí s funkcí jednoho z nejvýznamnějších přírodních koridorů Moravské brány, kudy vedly dálkové obchodní komunikace a zároveň pronikaly kulturní vlivy z různých směrů.

Literatura

- Droberjar, E. 2015:** Wielbarské vlivy v Čechách a na Moravě. In: L. Tyszler, E. Droberjar (red.): *Barbari Superiores et Inferiores – Archeologia Barbarzyńców 2014: procesy integracji środkowoeuropejskiego Barbaricum: Polska, Czechy, Morawy, Słowacja*. Łódź, Wieluń: Instytut Archeologii Uniwersytetu Łódzkiego, Stowarzyszenie Naukowe Archeologów Polskich Oddział w Łodzi, Muzeum Ziemi Wieluńskiej w Wieluniu, 35–60.
- Jílek, J., Fojtík, P., Kučera, L., Popelka, M. 2021:** Roman Period Silver Bracelet and Brooch from Otaslavice, Prostějov District. In: Z. Robak, M. Ruttkay (eds.): *Celts – Germans – Slavs*. Slovenská archeológia. Supplementum 2. Nitra: Institute of Archaeology SAV, 207–215.
- Schenk, Z. 2002:** Přerov (k. ú. Kozlovice, okr. Přerov). *Přehled výzkumů* 43, 243.
- Wójcik, T. 1978:** Pomorskie formy bransolet węzowatych z okresu rzymskiego. *Materiały Zachodniopomorskie* 24, 35–113.
- Zeman T. 2017:** *Střední Pomoraví v době římské. Svědectví povrchové prospekce*. Archaeologica Olomucensia. Tom II. Olomouc: Univerzita Palackého v Olomouci.



Obr. 6. Přerov – „Losy od Radslavic“. Bronzový štítový náramek. Foto Z. Schenk, kresba P. Holcová.

Fig. 6. Přerov – ‘Losy od Radslavic’. Bronze shield-head bracelet. Foto by Z. Schenk, drawing by P. Holcová.

Summary

A unique bronze shield-head bracelet (Fig. 6) was found during a metal detector survey in the Kozlovice cadastral area – ‘Losy od Radslavic’ field (Přerov District). This artefact is closely related to the finds attributed to the Wielbark culture in the Roman Period.

Zdeněk Schenk, Tomáš Kulíšek

Přerov (k. ú. Kozlovice u Přerova, okr. Přerov) „Nad Lukami“, parc. č. 805.

Doba římská. Sídliště. Povrchový sběr. Průzkum. Uložení nálezu: Muzeum Komenského v Přerově, p. o.

Lokalizace: WGS-84: 49.4694133N, 17.4944353E

V roce 2022 nalezl spolupracovník Muzea Komenského v Přerově T. Kulíšek během preventivní detektorové prospekce na polykulturní lokalitě „Nad Lukami“, při severovýchodním okraji katastru místní přerovské části Kozlovice u Přerova, na povrchu ornice značně zachovaný drobný kostěný hřeben z doby římské (obr. 7).

Lokalita se nachází na tzv. Radslavické říční terase pleistocenního stáří, na levém břehu potoka Lučnice, který je levostranným přítokem řeky Bečvy. Průměrná nadmořská výška zarovnaného povrchu terasy činí 220 m. Na lokalitě objevené v roce 2001 je dlouhodobě prováděn povrchový průzkum na sídlišti z doby římské (Schenk 2002).

Nalezený jednodílný jednovrstvý hřeben s plným polokruhovitým tvarem držadla má mírně střežovitě hraněný hřbet. Nad řadou zubů je nepatrný náznak horizontální rýhy. Maximální délka předmětu je 55 mm, výška činí 46 mm. Z celkového původního počtu 21 zubů se dochovaly kompletní čtyři. Torzo hřebene váží 13,8 g. Na základě typologicko-chronologického členění podle S. Thomasové se v případě velmi dobře zachovalého exempláře z Přerova-Kozlovic jedná o typ Thomas I, variantu A I. (Thomas 1960, 56–61; Zeman 2001, 113).

Tento typ hřebene lze rámcově datovat od 2. poloviny 2. století do poloviny 3. století, což odpovídá dataci dosavadního



Obr. 7. Přerov – „Nad Lukami“. Kostěný hřeben. Foto Z. Schenk, kresba P. Holcová.

Fig. 7. Přerov – ‘Nad Lukami’. Bone comb. Photo by Z. Schenk, drawing by P. Holcová.

spektra nálezů z germánského sídliště v přerovské místní části Kozlovice. Popisovaný hřeben představuje první exemplář svého druhu nalezený v bečevské části Moravské brány.

Literatura

Schenk, Z. 2002: Přerov (k. ú. Kozlovice, okr. Přerov).

Přehled výzkumů 43, 243.

Thomas, S. 1960: Studien zu den germanischen Kämmen der römischen Kaiserzeit. *Arbeits und Forschungsberichte zur sächsischen Bodendenkmalpflege* 8, 54–215.

Zeman, T. 2001: Germánská kostěná a parohová industrie doby římské ve středoevropském barbariku. *Sborník prací Filozofické fakulty brněnské univerzity M* 6, 107–147.

Summary

A Germanic bone comb (Fig. 7) was found in 2022 during a surface survey in ‘Nad Lukami’ field in Kozlovice u Přerova cadastral area (Přerov District). The unique find can be dated to the Roman Period. The find belongs to type A I according to S. Thomas’s typology.

Zdeněk Schenk, Tomáš Kulíšek

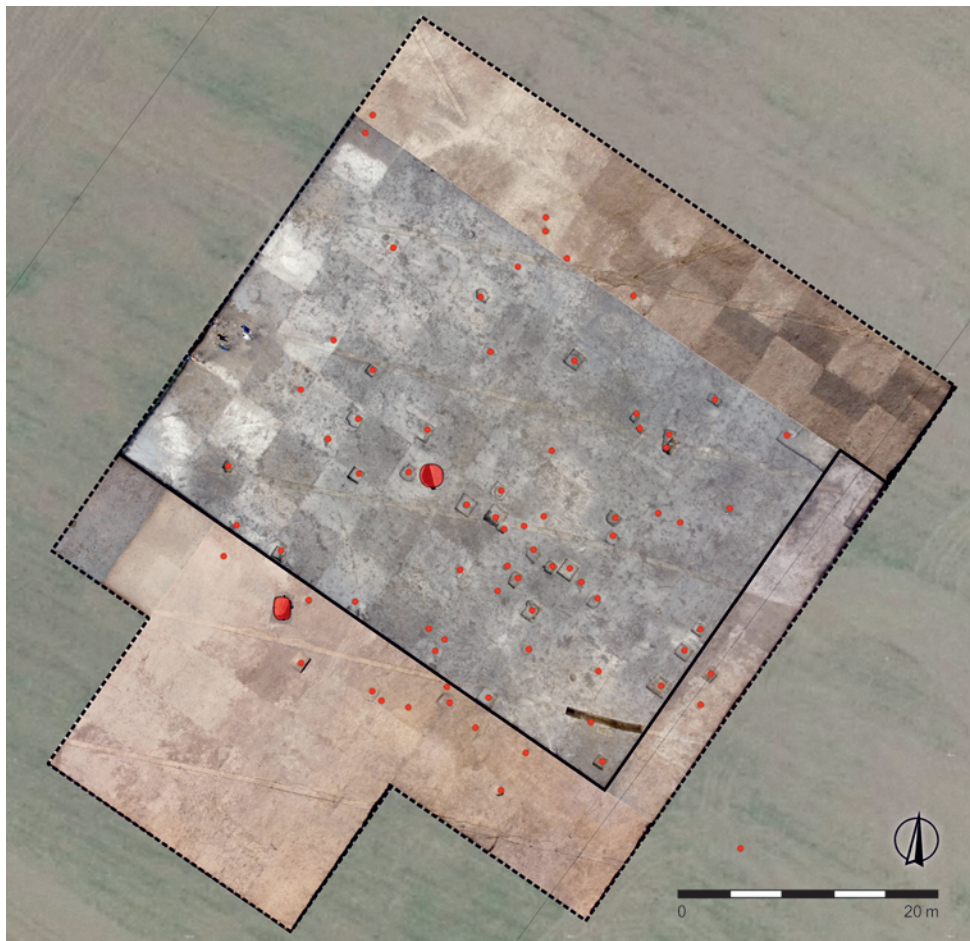
Roštění (okr. Kroměříž)

„Padělky od Holešova“.

Starší doba římská, mladší doba římská. Pohřební areál, pohřebiště/hřbitov. Plošný odkryv. Badatelský výzkum. Uložení nálezu: Muzeum Kroměřížska, p. o.

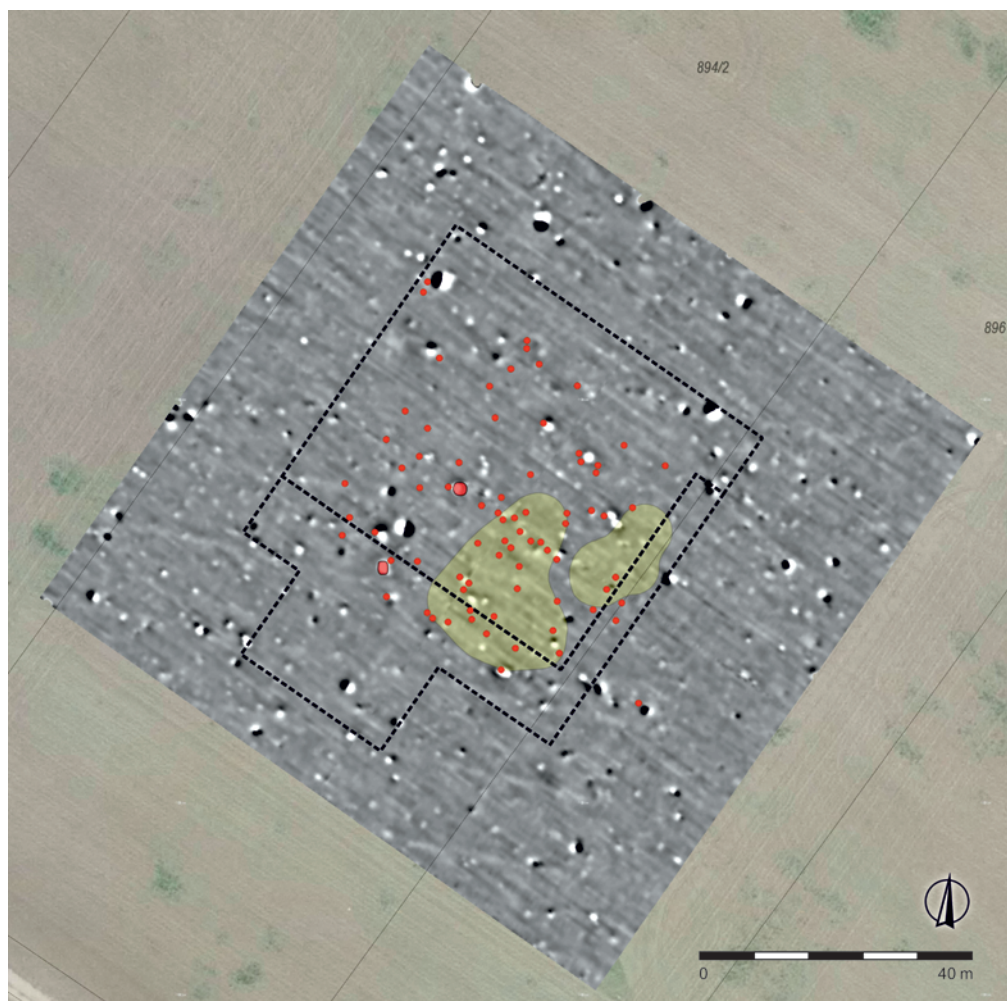
Lokalizace: Nepublikováno z důvodu ochrany lokality

V roce 2022 byl realizován dlouho připravovaný projekt výzkumu germánského žárového pohřebiště v Roštění (Fojtík et al. 2021), který byl vyvolán náhodným nálezem rozrušených hrobů místním uživatelem detektoru kovů J. Neradálkem. Projekt byl podpořen Zlínským krajem a Ústav archeologické památkové péče Brno, v. v. i., se na něm podílel jako subdávatel zajišťující terénní činnost pro nabyvatele dotace – Muzeum jihovýchodní Moravy ve Zlíně, p. o. V předpokládané ploše pohřebiště byla nejprve otevřena čtvercová síť (obr. 8) nad nejvýraznější koncentrací nálezů, identifikovaných jak předchozími sběry, tak geofyzikální prospekci (obr. 9), kterou zde realizoval v roce 2015 tým Ústavu archeologie a muzeologie FF MU v Brně. Jednotka čtvercové sítě byla 5 m a v první etapě výzkumu bylo otevřeno 70 čtverců (obr. 10). Vzhledem k velice vhodně nastavené metodice odkryvu a následného odběru hrobů *in situ* (pro účely precizního laboratorního zpracování a získání přírodovědných vzorků) byla tato plocha o téměř 100 % rozšířena. Celkem tak bylo v roce 2022 v průběhu června až října odkryto 136 čtverců, které pokryly přibližně třetinu hektaru. Celkový počet hrobů na pohřebišti je 75 a nacházely se v nich poměrně výrazné sady milodarů v podobě bronzových nádob, šperků, předmětů denní potřeby (obr. 11), ale především jezdeckých ostruh (doposud 43 exemplářů), díky kterým se tato lokalita dostala poměrem ostruha/hrob na první příčku v rámci středoevropského prostoru. Datace pohřebiště spadá do období markomanských válek, respektive počátek pohřbívání zde je možné zasadit do poloviny 2. století našeho letopočtu, nejmladší hroby se hlásí na počátek 3. století. Mimo vlastní hroby se podařilo na jihozápadním okraji pohřebiště prozkoumat také místo spalování zesnulých, tzv. *ustrinum* (obr. 12) – to se tak stalo první odborně zkoumanou a zdokumentovanou funerální památkou svého druhu v prostoru bývalého Československa. Ve Zlínském kraji se jedná o první větší



Obr. 8. Roštění. Detail celkového plánu výzkumu z roku 2022 na podkladu georeferencovaných ortofotografií. Legenda: Červené body/polygony – prozkoumané hroby / archeologické objekty. Autor M. Popelka, Ústav archeologické památkové péče Brno, v. v. i.

Fig. 8. Roštění. Detail of the plan of the 2022 excavation on a georeferenced orthophoto base layer. Legend: Red dots/polygons – excavated graves or features. Author M. Popelka, Institute of Archaeological Heritage Brno.



Obr. 9. Roštění. Celkový plán výzkumu z roku 2022 na podkladu geofyzikálního měření z roku 2015 (Ústav archeologie a muzeologie FF MU Brno). Legenda: Přerušovaná čára – obvod zkoumané plochy; plná čára – rozhraní jednotlivých výzkumných ploch; červené body/polygony – prozkoumané hroby / archeologické objekty. Autor M. Popelka, Ústav archeologické památkové péče Brno, v. v. i.

Fig. 9. Roštění. The general plan of the 2022 excavation on a base layer map made during the geophysical research in 2015 (Department of Archaeology and Museology, Faculty of Arts, Masaryk University, Brno). Legend: Dashed line – a circumference of the excavated area; full line – border of individual excavated areas; red dots/polygons – excavated graves or features. Author M. Popelka, Institute of Archaeological Heritage Brno.



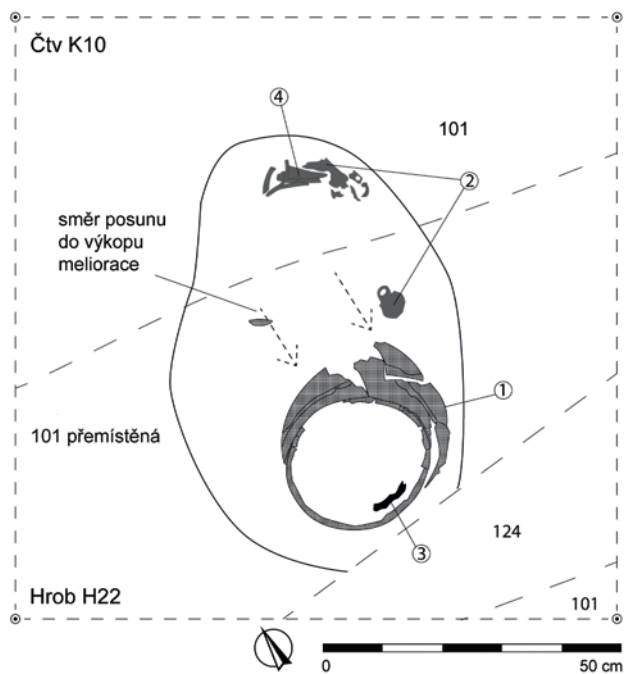
Obr. 10. Roštění. Pracovní letecký snímek plochy „A“ po prozkoumání její poloviny formou odkryvu ve čtvercové síti. Foto M. Popelka, Ústav archeologické památkové péče Brno, v. v. i.

Fig. 10. Roštění. Aerial image of the excavation area A after uncovering its half in a site grid system. Photo by M. Popelka, Institute of Archaeological Heritage Brno.

pohřebiště germánského etnika. Většina nalezených předmětů má svůj původ v oblastech severního prostoru germánského světa a projevují se zde prvky przeworské a wielbarské kultury. Nabízí se spojení tohoto pohřebiště s nedalekým římským vojenským táborem v Hulíně, tato hypotéza je však doposud nepodložena a je třeba počkat na komplexnější vyhodnocení, které je plánováno v kooperaci s Archeologickým ústavem AV ČR, Brno, v. v. i.

Literatura

Fojtík, A., Popelka, M., Zeman, T. 2021: Germanische Reiter aus Roštění. Sporen aus einem neuentdeckten Brandgräberfeld im vorfeld der Mährischen Pforte. In: E. Droberjar, B. Komoróczy (eds.): *Příspěvky k poznání barbarických komunit. Archeologie barbarů 2016 a 2018*. Spisy Archeologického ústavu AV ČR Brno 70. Brno: Archeologický ústav AV ČR, Brno, v. v. i., 253–270.



Obr. 11. Roštění. Příklad fotografické a kresběné dokumentace žárového hrobu 22. Autor M. Popelka, R. Pavelková, Ústav archeologické památkové péče Brno, v. v. i.
Fig. 11. Roštění. Example of a photo and drawing documentation of Cremation burial 22. Authors M. Popelka, R. Pavelková, Institute of Archaeological Heritage Brno.

Summary

In 2022, a systematic excavation was conducted at a Germanic burial ground in Roštění – ‘Padělky od Holešova’ field (Kroměříž District). Concerning the significant number of spur finds (43 specimens), this burial ground ranks amongst the most important cemeteries from the period of the Marcomannic Wars in Central Europe (Fig. 8–12). In total within an area of 3,400 m², 75 cremation burials were excavated including a cremation spot (ustrinum), which is the first of professionally studied archaeological remains of this kind in the Czech Republic.

Miroslav Popelka, Martin Paulus, Filip Šrámek, Tomáš Zeman, Adam Fojtík, Lenka Pělučová



Obr. 12. Roštění. Kolmý snímek prozkoumaného žároviště – ustrina s kameny z jeho výplně. Foto M. Popelka, Ústav archeologické památkové péče Brno, v. v. i.
Fig. 12. Roštění. Vertical image of the excavated cremation spot – ustrina – with stones from its infill. Photo by M. Popelka, Institute of Archaeological Heritage Brno.

Tvrdonice (okr. Břeclav)

„Pole od Týnecka“, parc. č. 3304/2.

Mladší doba římská. Sídliště. Plošný odkryv. Záchranný výzkum. Uložení nálezů: Regionální muzeum v Mikulově, p. o. Př. č. 31/2022.

Lokalizace: S-JTSK: -577005, -1210246

Během záchranného výzkumu předcházejícímu stavbě VTL plynovodu Moravia byla prozkoumána studna, v jejíž výplni byly nalezeny artefakty a ekofakty z mladší doby římské. Více informací v oddílu Doba železná.

Literatura

Neuvedeno.

Summary

A Roman Period well was discovered in ‘Pole od Týnecka’ field near Tvrdonice (Břeclav District) during a rescue excavation conducted in the route of the Moravia high-pressure gas pipeline.

Kristína Piačková, František Trampota

Uherský Brod (okr. Uherské Hradiště)

Sídlště Olšava, parc. č. 3584/8.

Mladší doba římská. Sídlště. Plošný odkryv. Záchraný výzkum.
Uložení nálezu: Slovákcké muzeum v Uherském Hradišti, p. o.

Lokalizace: WGS-84: 49.0143847N, 17.6471864E

Od prosince roku 2021 do dubna roku 2022 proběhla první část záchraného archeologického výzkumu, který předchází stavbě nových bytových domů na zhruba hektarové ploše v těsné blízkosti sídlště Olšava v Uherském Brodě (obr. 13).

Na ploše doposud dokončené části výzkumu se podařilo odkrýt obytný okrsek germánské osady sestávající z dochovaných otisků šestiúhelníkových půdorysů pěti původně dřevohlinitých zahloubených chat kúlové konstrukce. V jejich těsné blízkosti se rozkládalo zázemí osady tvořené zahloubenými objekty blíže neurčených funkcí, ale i dobře interpretovatelnými otisky konstrukcí hospodářských staveb kúlové konstrukce. Samostatnou kategorií sídlštních objektů zde tvořily zásobní jámy. Ty byly poté, co dosloužili svému účelu, druhotně využity jako odpadní jímky. Sérii nemovitých archeologických situací v okolí obytného prostoru osady doplňovalo několik rozoraných koncentrací mazanice promíchaných se zvířecími kostmi. Tyto koncentrace mohly představovat pozůstatky pyrotechnologických zařízení. V zastoupení movitých artefaktů převažují střepy keramických nádob, zvířecí kosti a pozůstatky omazů stěn dřevohlinitých domů či pyrotechnologických zařízení. Výčet těchto nálezů doplňuje soubor předmětů obsahující keramické přesleny, závaží tkalcovského stavu z vypálené hlíny a šicí jehla s ouškem. Tyto nálezy dokládají domácí zpracování textilií. Z drobných kovových artefaktů nalezených ve výplních většiny objektů jsou nejvýznamnější oděvní spony, které datují osadu do mladší doby římské, tedy do průběhu 3. století našeho letopočtu. Charakteristická je spona s podvázanou nožkou, jednoduchá spona s hrotitou nožkou a dvojílná spona s vysokým zachycovačem (Zeman 2017, 64–126). Za zmínku stojí také zoomorfní spona s motivem koně. Soubor předmětů z barevných kovů doplňuje bronzová jehlice se zdobenou hlavicí, bronzová opasková zápona a drobná stříbrná římská mince.

Podařilo se také zachytit a odkrýt téměř kompletně dochovanou hrnčířskou pec (obr. 14). Její vnitřní prostor byl vtěsán do sprásového podloží a zevnitř vymazán jílem. Poslední vsázka keramické produkce, kterou obsahovalo peciště, sestávala ze střepů kvalitní, na kruhu vytáčené, jemně zdobené keramiky vyráběné z jemně plaveného keramického těsta s vysokým obsahem grafitu. Místní výrobu keramiky tohoto typu můžeme vysvětlovat jako pokus o napodobování kvalitnějších nádob, pocházejících z dílen na provinciálním území, avšak styl výzdoby a tvary nádob, vyzvednutých z peciště, jsou svěbytným projevem místního germánského obyvatelstva. Pec sestávala ze dvou komor, které od sebe odděloval děrovaný rošt stabilizovaný masivním podpěrákem, a nakládací komory tvaru tunelu. Prostor předpecní jámy byl kompletně zničen recentním zásahem do terénu. Objekt lze zařadit jako hrnčířskou pec varianty B podle J. Henninga (Henning 1977). Jde teprve o třetí hrnčířskou pec z doby římské objevenou na území okresu Uherské Hradiště.

Literatura

Henning, J. 1977: Entwicklungstendenzen der Keramikproduktion an der mittleren und unteren Donau im 1. Jahrtausend u. Z. *Zeitschrift für Archäologie* 11(2), 181–206.

Zeman T. 2017: *Střední Pomoraví v době římské. Svědectví povrchové prospekce*. Archaeologica Olomucensia. Tom II. Olomouc: Univerzita Palackého v Olomouci.



Obr. 13. Uherský Brod. Celkový pohled na zkoumanou plochu. Foto Z. Kuchař.

Fig. 13. Uherský Brod. Overview of the excavated area. Photo by Z. Kuchař.



Obr. 14. Uherský Brod. Hrnčířská pec z doby římské. Foto Z. Kuchař.

Fig. 14. Uherský Brod. Pottery kiln from the Roman Period. Photo by Z. Kuchař.

Summary

During the construction of new apartment buildings in the Olšava housing estate in Uherský Brod (Uherské Hradiště District), a Germanic settlement (Fig. 13) including a pottery kiln (Fig. 14) dated to the Late Roman Period was excavated.

Zdeněk Kuchař

Věrovany (okr. Olomouc)

„Zadní celky“, parc. č. 322/13.

Starší doba římská. Ojedinelý artefakt. Průzkum detektorem kovů.
Uložení nálezu: Muzeum Komenského v Přerově, p. o.

Lokalizace: Ne publikováno z důvodu ochrany lokality

V září 2022 našel spolupracovník Muzea Komenského v Přerově, p. o., M. Komínek v rámci projektu „Preventivní archeologie na území Olomouckého kraje“ během detektorové prospekce prováděné v trati „Zadní celky“ v severozápadní části katastru obce Věrovany stříbrnou římskou minci ze starší doby římské (obr. 15). Místo nálezu se nachází jižně od komunikace vedoucí z Dubu nad Moravou do Prostějova. Lokalita je situována na mírném svahu klesajícím k levému břehu říčky Blata, která představuje pravostranný přítok řeky Moravy. Nadmořská výška polohy místa nálezu se pohybuje okolo 207 m.

V případě nálezů se jedná o stříbrný denár, který nechal v Římě razit římský císař Antoninus Pius (138–161). Avers: ANTONINVS AVG PIVS P P, hlava Antonina Pia doprava; revers: TR POT COS III, vlčice doprava stojící v jeskyni Romula a Rema kojící (Mattingly, Sydenham 1930; Mattingly 1940).

Průměr denáru činí 18–19 mm. Hmotnost mince je 2,850 g. Jedná se o velmi kvalitní stříbrnou ražbu, na které jsou reliéfy na rubu a líci velmi dobře zachovalé, pouze na zadní straně denáru není část popisu zřetelná.

Doklady osídlení z doby římské na katastru obce Věrovany nebylo možné ještě v nedávné době blíže specifikovat pro nedostatečný stav výzkumu (Vránová 2011, 73).

V souvislosti s rozšířením využití detektorové prospekce se postupně podařilo na základě nových nálezů doložit relativně intenzivní osídlení z doby římské podél toku říčky Blata (Fojtík, Jílek 2021, 297–298). To je také případ nálezů ztrátové římské mince císaře Antonina Pia.

Literatura

Fojtík, P., Jílek, J. 2021: Věrovany (okr. Olomouc).

Přehled výzkumů 62(1), 297–298.

Mattingly, H. 1940: *Coins of the Roman Empire in the British Museum.*

Volume 4. *Antoninus Pius to Commodus*. London: British Museum Press.

Mattingly, H., Sydenham, E. A. 1930: *The Roman Imperial Coinage.*

Volume III. *Antoninus Pius to Commodus*. London: Spink & Son Ltd.

Vránová, V. 2011: Archeologické nálezy a lokality na katastru

Věrovan, Nenakonic a Rakodav. *Střední Morava. Kulturně historická revue* 31, 71–80.



Obr. 15. Věrovany. Stříbrný denár císaře Antonina Pia (138–161). Foto Z. Schenk.

Fig. 15. Věrovany. Silver coin from the period of Emperor Antoninus Pius (138–161). Photo by Z. Schenk.

Summary

An isolated silver Roman coin – denarius (Fig. 15) from the period of Emperor Antoninus Pius (138–161) minted in Rome was found in 2022 during a metal detector survey in ‘Zadní celky’ field in Věrovany cadastral area (Olomouc District).

Zdeněk Schenk, Miroslav Komínek

Zdounky (okr. Kroměříž)

„Otíčka“, „Rohatec“.

Starší doba římská. Sídliště. Plošný odkryv. Záchraný výzkum. Uložení nálezů: Archeologické centrum Olomouc, p. o.

Lokalizace: WGS-84: 49.2333533N, 17.3030592E

V rámci předstihového záchraného archeologického výzkumu před stavbou VTL plynovodu Moravia byl v únoru 2022 dokončen výzkum asi 200 m dlouhého pásu mezi silnicí III/42815 a říčkou Olšinkou, který byl ještě rozdělen železniční tratí Zbořovice–Zdounky na dvě nestejně velké části.

Jednalo se o polykulturní lokalitu s těžištěm osídlení v mladší a pozdní době bronzové (viz oddíl Doba bronzová). Mimo toto osídlení se však na lokalitě ojediněle objevují i zahloubené objekty náležející do starší doby římské.

Literatura

Neuveдено.

Summary

During a rescue excavation in ‘Otíčka’, ‘Rohatec’ fields in Zdounky (Kroměříž District), a part of an Early Roman Period settlement was investigated.

Jakub Novotný