

Doba železná

Iron Age

Brno (k. ú. Dolní Heršpice, k. ú. Horní Heršpice, okr. Brno-město)

„Pod Větrolamem“, parc. č. 406/18, 1112/75.

Doba halštatská. Pohřebiště/hřbitov. Náhodný zásah/nález.

Záchranný výzkum. Uložení nálezu: Ústav archeologické památkové péče Brno, v. v. i.

Lokalizace: WGS-84: 49.1585592N, 16.6152033E

V souvislosti s chystaným rozšířením dálnice D1 proběhly na jižním okraji dálničního tělesa přeložky inženýrských sítí, které svými liniovými výkopy zachytily asi 10 archeologických objektů, z nichž část se hlásila k období eneolitu a starší doby železné. Horákovské halštatské skupině náležely tři komorové hroby, z nichž jeden (H 800; obr. 1) ležel na katastru Dolních Heršpic. Měl rozměry 2,5 × 3,2 m, poskytl ve zbytcích srubové komory fragmenty skeletu promíchané se zvířecími kostmi a garniturou kroje, který byl hustě posít drobnými bronzovými kroužky a kalotovitými knoflíčky. Kvůli důslednému vykradení hrobu, které bylo provedeno prostřednictvím vertikální šachty, nebylo již možné druh garnitury zpřesnit. Inventář hrobu lze spojit s fází Ha C2. Hrob náleží, stejně jako dva níže popsané hroby, s velkou pravděpodobností k pohřebišti, jehož část byla odkryta pracovníky Archeologického ústavu ČSAV v Brně roku 1987 na protilehlé straně dálnice (Holubová et al. 2020).

Další dva komorové hroby se nacházejí na katastru Horních Heršpic. První (H 802; obr. 2) svými rozměry (4,2 × 5,5 m) umožňuje zařazení k nejvyšší sociální skupině. Hrob obsahoval pozůstatky žlabů po dřevěné srubové konstrukci pohřební komory, v jejímž interiéru spočíval v poloze na znak skelet dospělého muže s garniturou opasku, tvořenou kamenným brouskem, železnou kulovitou perlou a závěsným kruhem s nožem. Bojovníkům křídla zdobila bronzová jehlice s vroubkovanou hlavicí a výzbroj tvořil železný hrot kopí se zesíleným středovým žebrem. K výbavě hrobu velmože náležely ještě bronzové a železné součásti dvou koňských postrojů a sada keramických nádob, kterou zastupovaly mísy bavorských tvarů se stupňovitou profilací, nálevkovitým okrajem, další se zataženým a šikmo lomeným okrajem a větší tvary v podobě hrncovité nádoby, osudí a dvou amfor. Zajímavostí je objev asi 7 m dlouhé štoly vybíhající z většího objektu při obvodu hrobu, pravděpodobně šachty, jejíž čelba skončila asi 30 cm pod podlahou pohřební komory, aniž by ji porušila. Poněkud skromná výbava velmožského pohřbu i tak nevyklučuje, že mohl být porušen v době, kdy byla pohřební komora ještě dutá a shora pohodlně přístupná. Existence prospekční štoly, směřující k pohřební komoře z boku, naznačuje existenci mohylového náspu přinejmenším o průměru 20 m a nevyklučuje v raně historické době, jak to dokládá několik zlomků nalezených keramických nádob, které nemusí mít nutně halštatský původ.

Další hrob byl birituální (H 801), o rozměrech jen 2,2 × 2,2 m, a obsahoval jeden pohřeb kostrový a pět žárových, z nichž jeden

bylo možné označit za popelnicový a zbylé za jamkové a na hromádce. Garnitury krojů byly doplněny železnou harfovitou sponou, bronzovými drátěnými vlasovými ozdobami a drobnými bronzovými soudkovitými perlami. Kromě obvyklé keramické výbavy byla v tomto hrobě nalezena mísovitá nádoba v podobě lod'ky.

Chronologické sekvence pohřbů dovolují díky srovnávacímu materiálu konvenční dataci hrobu H 802 do fáze Ha C2 a H 801 do rozmezí halštatských fází Ha C2 a Ha D1/2.



Obr. 1. Brno – Dolní Heršpice. Hrob horákovské skupiny H 800 po preparaci. Foto P. Kos.

Fig. 1. Brno – Dolní Heršpice. Horákov grave H 800 after cleaning. Photo by P. Kos.



Obr. 2. Brno – Horní Heršpice. Svislý snímek velmožského hrobu H 802 po částečné preparaci. Foto I. Čižmář.

Fig. 2. Brno – Horní Heršpice. A vertical photo of a magnate grave H 802 after partial cleaning. Photo by I. Čižmář.

Literatura

Holubová, Z., Přichystal, M., Dobíšková, M., Dreslerová, G., Kala, J., Kučera, L., Přichystal, A. 2020: Halštatské pohřebiště v Brně-Horních Heršpicích. In: I. Čižmář, J. Čižmářová, A. Humpolová (eds.): *Jantarová stezka v proměnách času*. Brno: Moravské zemské muzeum, 33–69.

Summary

In connection with the planned expansion of the D1 motorway, utility lines were relocated on the southern edge of the road in 'Pod Větrolamem' field (Dolní Heršpice cadastral area, Horní Heršpice cadastral area, Brno-City District). The construction works yielded about 10 archaeological features, including three Horákov (Hallstatt) chamber graves (Fig. 1, 2). The grave goods in H 800 and H 802 graves could be linked to the Ha C2 phase, and the H 801 bi-ritual grave to the range of Hallstatt Ha C2 and Ha D1/2 phases. The graves most likely belong to a previously discovered burial ground.

Petr Kos, Jiří Kala, Andrea Matějčková, Ivan Čižmář

Čebín (okr. Brno-venkov) „Za Blížkami“.

Doba halštatská. Sídliště. Plošný odkryv. Záchraný výzkum. Uložení nálezu: Ústav archeologické památkové péče Brno, v. v. i.

Lokalizace: S-JTSK: -607050, -1146669; -607011, -1146666; -607002, -1146750; -606975, -1146750

Záchraný výzkum před stavbou obchvatu Čebína probíhal na mírném severním svahu v trati „Za Blížkami“. Skrývka a následná exkavace lokalizovaných situací probíhala v průběhu dubna a května 2022.

Lokalita se nachází na severním svahu, který lemují z východu Sentický potok. Ten se následně vlévá do Čebínského potoka, který svah obtéká ze severu. Pozitivní úsek skrývky o délce cca 100 a šířce 30 m je situován přibližně doprostřed svahu.

Pod cca 30–40 cm mocnou vrstvou ornice (nadloží) se nacházel půdní typ tvořený světle hnědými až rezavými písčito-jílovitými půdami. Pod touto vrstvou cca 20 cm mocnou se vyskytovaly sprašové hlíny. Celý prostor lokality je značně negativně ovlivněn hlubokou orbou, která část archeologických situací překryla. Na základě skrývky byly některé objekty nespasitelné,



Obr. 3. Čebín. Systém zásobních jam horákovské kultury. Foto R. Biško.

Fig. 3. Čebín. System of Hallstatt storage pits. Photo by R. Biško.

identifikovatelné, a bylo nutné přistoupit k sondáži na místech s koncentrací uhlíků a mazanice.

Kromě nálezů z období kultury s lineární keramikou (viz oddíl Neolit) se podařilo lokalizovat baterii zásobních jam sestávající ze čtyř objektů ve vzájemných superpozicích (obr. 3). V objektech se nacházel nepočetný charakteristický inventář (keramika, mazanice, kosti).

Během výzkumu se podařilo odhalit část sídliště z období halštatu. Vzhledem k roztroušeným aktivitám a špatnému dochování vlivem postdepozicičních procesů jsou další závěry k nové lokalitě problematické.

Literatura

Neuveдено.

Summary

During a rescue excavation at the site Čebín – 'Za Blížkami' field (Čebín cadastral area, Brno-Country District), a Horákov (Hallstatt period) settlement was discovered (Fig. 3).

Richard Biško

Doloplazy (okr. Prostějov) „Za Mlaty“, parc. č. 74/1.

Mladší a pozdní doba laténská (LT C2–D). Sídliště. Skupina/síť sond. Záchraný výzkum. Uložení nálezu: Ústav archeologické památkové péče Brno, v. v. i.

Lokalizace: S-JTSK: -556502.59, -1147389.35

Ve dnech 14. května až 19. října 2022 probíhal archeologický dohled související s výstavbou infrastruktury pro rodinné domy v poloze „Za Mlaty“, na katastrálním území Doloplazy, okr. Prostějov. Dle slov pamětníků byla v těchto místech v minulosti zbudována soustava menších rybníčků pro nedaleký cukrovar, což potvrdila i pozorování v průběhu realizovaných zemních prací. I přes tuto skutečnost se podařilo v liniovém výkopu pro pokládku vodovodního řádu zachytit, prozkoumat a zdokumentovat relikt větší keltské zemnice (obr. 4), která byla částečně odtěžená právě kvůli jednomu ze zmíněných cukrovarských rybníčků. Jedná se tak o další cenný doklad intenzivního osídlení doby laténské, které bylo v tomto prostoru (v zázemí evropsky významného obchodně-industriálního centra u Němčic nad Hanou, blíže např. Čižmář, Kolníková 2006; vzdáleného asi 1,5 km směrem SVV od místa výzkumu) prvně prokázáno při stavbě nového koupaliště již v roce 1937 (Janásek 1954, 28–29) a následně opětovně zachyceno v roce 2017 během výstavby víceúčelového hřiště (Fojtík 2018a; 2018b).

Literatura

Čižmář, M., Kolníková, E. 2006: Němčice – obchodní a industriální centrum doby laténské na Moravě. *Archeologické rozhledy* LVIII(2), 261–283.

Fojtík, P. 2018a: *Doloplazy 2017, poloha „U hřiště“*. „Rozšíření sportovního areálu – SO 01, víceúčelové hřiště“, č. akce 212/17. Rkp. názevové zprávy, č. j. MTX202200056 [cit. 2023-04-18]. Uloženo: Archiv názevových zpráv Archeologického ústavu AV ČR Brno, v. v. i. Dostupné také z: Digitální archiv Archeologické mapy České republiky <http://digiarchiv.amapa.cz/id/M-TX-202200056>.

Fojtík, P. 2018b: Doloplazy (okr. Prostějov). *Přehled výzkumů* 59(1), 189–190.

Janásek, J. 1954: Některé archeologické nálezy z Doloplazy u Nezamyslic. *Sborník SLUKO, oddíl B II*, 25–30.



Obr. 4. Doloplazy. Zkoumané zbytky zemnice doby laténské. Foto P. Fojtík.

Fig. 4. Doloplazy. The investigated remnants of the La Tène pit house. Photo by P. Fojtík.

Summary

During the construction of infrastructure for family houses in 'Za Mlaty' field (Doloplazy cadastral area, Prostějov District), remnants of a larger La Tène pit house (Fig. 4) were discovered and documented in a linear trench intended for water mains.

Pavel Fojtík

Fryšták (okr. Zlín) „Židelně“.

Doba halštatská. Sídliště. Plošný odkryv. Záchraný výzkum.
Uložení nálezu: Archeologické centrum Olomouc, p. o.

Lokalizace: WGS-84: 49.2937217N, 17.6249872E; 49.2944108N, 17.6251319E; 49.2942428N, 17.6272242E; 49.2936900N, 17.6268861E

V období od května do října roku 2022 probíhal na stavbě R4901 Hulín–Fryšták výzkum lokality Fryšták 2, v polní trati „Židelně“. Výzkum byl veden zaměstnanci Archeologického centra Olomouc, p. o.

Zkoumaná lokalita leží na západním okraji katastru Fryštáku a nejbližšími obcemi jsou Horní Lapač, vzdálený cca 950 m SZ směrem, a Žeranovice, vzdálené cca 1350 m JZ směrem. Nadmořská výška lokality je 255–263,5 m. Lokalita se nachází na západně orientovaném svahu kopce, na levém břehu potoka Židelná.

Při archeologickém dohledu během skrývky ornice zde byly objeveny stopy pravěkého osídlení. Výzkumem na ploše o rozloze cca 1,2 ha bylo zachyceno 944 pravěkých objektů. Většinu z objektů představují sloupové jamky seskupené do pravidelných struktur reliktních dlouhých nadzemních domů kultury s lineární keramikou. Půdorysy domů byly pravidelně doprovázeny hliníky (viz oddíl Neolit).

Během záchraného výzkumu na lokalitě Fryšták 2 byly mezi objekty kultury s lineární keramikou rozpoznány také objekty spadající svým stářím do starší doby železné – halštatské.

První z objektů byl objeven v horní části svahu kopce, poblíž jižního okraje skryté plochy. Jáma měla pravidelný oválný tvar s rozměry 3 × 2 m a hloubkou 0,4 m. Ze zásypu jámy byl vyzvednut menší počet keramických střepů, které dovolily objekt datovat do období halštatu.

Těsně pod hranou temene kopce, už mimo sídelní areál kultury s lineární keramikou, byla objevena skupina čtyř menších jamek. V zásypu jedné z nich byly vyzvednuty střepy datované rovněž do období halštatu.

Všechny objekty datované do starší doby železné byly situovány poblíž jižního okraje plochy výzkumu, a je tudíž velmi pravděpodobné, že jižně od tělesa dálnice se budou nacházet další stopy osady ze starší doby železné.

Literatura

Neuveдено.

Summary

A rescue excavation conducted during the construction of the R4901 motorway in a Hulín–Fryšták route yielded Early Iron Age archaeological features in 'Židelně' field (Fryšták cadastral area, Zlín District). These were five settlement features with a rather low number of artefacts, consisting predominantly of pottery sherds.

Arkadiusz Tajer

Hněvotín (okr. Olomouc)

Hněvotín č. p. 244, parc. č. 362/1–2.

Doba laténská. Neurčený areál. Povrchový nález. Průzkum.
Uložení nálezu: Vlastivědné muzeum v Olomouci.

Lokalizace: WGS-84: 49.5724806N, 17.1857219E

V průběhu několika posledních let získal M. Brejcha při práci na zahradě rozsáhlejší kolekci archeologických nálezů. Většina shromážděných zlomků keramiky je atypická (pouze obecně pravěk, středověk, raný novověk, mazanice s otiskem prutů), avšak osm kusů prokazatelně náleží do mladší doby železné (Hlubek 2022). Ve všech případech jde o silnostěnnou keramiku s příměsí grafitu, která má šedočernou až černou barvu. Tři dochované okraje situlovitých nádob jsou ovalené. Na několika zlomcích registrujeme výzdobu v podobě svíslého rýhování. Jeden fragment plecí má pod hrdlem značně setřelou kolkovanou výzdobu ve tvaru obráceného písmene C. Tento výzdobný prvek je charakteristický pro stupně LT B–C1 (např. Hlava 2007, 109). Popsané nálezy s největší pravděpodobností souvisí s doloženými laténskými lokalitami na východním až jihovýchodním okraji Hněvotína (srov. Ženožičková et al. 2017; Kalábek 2017, 84–88, obr. 1).

Literatura

Hlava, M. 2007: Laténské osídlení Uničovska. In: M. Hlava, D. Vích:

Laténské osídlení Boskovicka. Laténské osídlení Uničovska.

Českomoravské pomezí v době římské. Pravěk. Supplementum 17.

Brno: Ústav archeologické památkové péče Brno, 87–172.

Hlubek, L. 2022: Hněvotín, okr. Olomouc 13/2022. Rkp. náleзовé

zprávy M-TX-202100506. [cit. 2022-11-24]. Uloženo: Archiv

náleзовých zpráv Archeologického ústavu AV ČR, Brno, v. v. i.

Dostupné také z: Digitální archiv Archeologické mapy České

republiky <http://digiarchiv.amapa.cz/id/M-TX-202200506>.

Kalábek, M. 2017: Funerální a sídlištní památky z latěny a doby

římské z Hněvotína. In: M. Kršková, J. Peška (eds.): *Ročenka 2016.*

Olomouc: Archeologické centrum Olomouc, příspěvková

organizace, 84–96.

Ženožičková, I., Nohálová, H., Vaněček, Z. 2017: Pozdně laténské

sídlištní objekty z Hněvotína (okr. Olomouc). *Pravěk Nová řada 24,*

213–254.

Summary

A collection of pottery fragments, including the Late Iron Age material, was obtained by M. Brejcha during gardening works at House No. 244 in Hněvotín (Olomouc District).

Lukáš Hlubek

Holešov (okr. Kroměříž) „Za Muřinou“.

Doba halštatská. Sídliště. Plošný odkryv. Záchraný výzkum. Uložení nálezu: Archeologické centrum Olomouc, p. o.

Lokalizace: WGS-84: 49.3099522N, 17.5928047E; 49.3089450N, 17.5922575E; 49.3080006N, 17.5914208E; 49.3080531N, 17.5920994E; 49.3089781N, 17.5928664E; 49.3099611N, 17.5932581E

V období od března do května roku 2022 provedli pracovníci Archeologického centra Olomouc, p. o., záchraný archeologický výzkum na stavbě R4901 Hulín–Fryšták, na lokalitě Holešov 1, polní trať „Za Muřinou“. Lokalita se nachází cca 2,8 km jižně od centra Holešova. Nejbližší obec, Martinice, je od lokality vzdálena cca 600 m západním směrem.

Plocha výzkumu se nacházela na nevýrazném kopci nad nivou řeky Mojeny, která ho obtékala od severu a severozápadu. Samotný výzkum byl pokračováním výkopových prací, které zde proběhly v letech 2008 (Paulus 2009) a 2017 (Tajer, Vránová 2018).

Během výzkumu byly objeveny tři popelnicové hroby z mladší doby bronzové (viz oddíl Doba bronzová) a 83 sídlištních objektů. Mezi nimi převažovaly sloupové jamky, kterých bylo prozkoumáno 72, zbytek představují menší a střední zásobní jámy, dva žlábků, jedna polozemnice a jedna jáma pravidelného obdélného tvaru, snad pracovní objekt.

Sloupové jámy byly rozptýleny na temeni kopce i na jeho svahu. V několika případech se podařilo zachytit pravidelné tvary nadzemních struktur, např. půdorys stavby tvořené třemi řadami jamek, po třech jamkách v každé řadě. Objekt měl rozměry 7,5 × 4,8 m a byl orientován směrem V–Z.

Tvary nadzemních struktur se podařilo rozlišit i v několika dalších případech. Nicméně konečné vyhodnocení stratigrafie sídliště bude možné až po zpracování terénní dokumentace a digitalizace celkového plánu lokality.

Pozornost si zasluhuje pravidelný obdélný objekt o rozměrech 2,6 × 1,75 m, hluboký 0,9 m, v jehož zásypu, přibližně v polovině hloubky, byla objevena vrstva spečené mazanice krusty. Z ní byl vyzvednut velký počet tkalcovských závaží (vcelku i ve zlomcích). Na západní straně objektu byla objevena menší prohlubeň. V těchto místech byl pravděpodobně umístěn vstup dovnitř jámy.

Vedle objektu byly objeveny dva žlábků o rozměrech 3,5 × 0,9 m, hluboké 0,5 m. Oba žlábků byly napěchované zlomky mazanice, které tvořily kompaktní ulehlou vrstvu. Přepálené stěny jednoho ze žlábků mohou napovídat o jeho zahrnutí ještě horkými kusy mazanice.

Dole po svahu kopce byl objeven pravidelný obdélný objekt původně interpretovaný jako polozemnice. Objekt byl orientován SV–JZ a jeho rozměry byly 4 × 3,2 m; hloubka jámy se pohybovala v rozmezí 0,25 až 0,3 m. V rozích objektu na JZ a SV straně se nacházely dvě pravidelné jamky zahloubené cca 0,2 m pod úroveň dna hlavního výkopu. Mezi jamkami, uprostřed objektu, ležel kompletní kamenný žernov. Vnitřní uspořádání a nálezy žernovu napovídá, že by se mohlo jednat o pracovní objekt využívaný pro mletí obilí.

Keramické střepy byly objeveny také ve spodní části lokality, v tmavé vrstvě usazené u úpatí kopce.

Na základě keramických střepů vyzvednutých z objektů lze lokalitu datovat do starší doby železné – halštatské.

Literatura

Paulus, M. 2009: Martinice (okr. Kroměříž). *Přehled výzkumů* 50, 290.
Tajer, A., Vránová, V. 2018: Holešov (okr. Kroměříž). *Přehled výzkumů* 59(2), 232–233.

Summary

The site Holešov I (Holešov cadastral area, Zlín District) was investigated within a rescue excavation conducted during the construction of the R4901 motorway in a Hulín–Fryšták route. The excavation area uncovered 83 Hallstatt settlement pits (represented mostly by post holes) and three Lusatian graves. Larger features, storage pits and other types of pits were also discovered at the site. One of the features yielded a series of loom weights of various sizes, and a complete quern was found in another one.

Arkadiusz Tajer

Hranice (okr. Přerov)

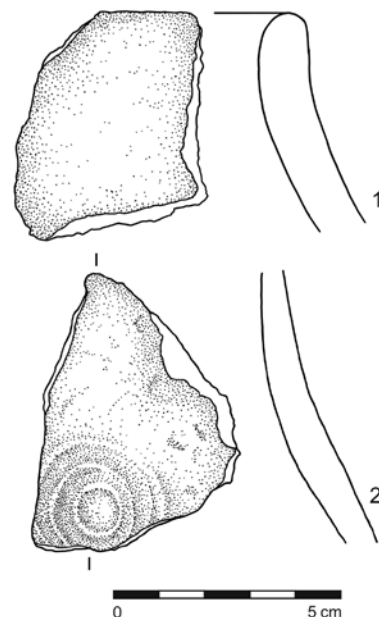
Parc. č. 585/2.

Doba halštatská. Sídliště. Povrchový sběr. Průzkum. Uložení nálezu: Muzeum Komenského v Přerově, p. o.

Lokalizace: Nepublikováno z důvodu ochrany lokality

Během povrchové prospekce realizované na jaře 2022 při severozápadním okraji katastru města Hranice, cca 70 m severně od železniční trati, byla na parc. č. 585/2 poblíž hrany pravobřežní terasy říčky Veličky shromážděna kolekce zlomků keramiky ze starší doby železné. Jde o polohu v centrální části Moravské brány. Nadmořská výška nově zjištěné archeologické lokality se pohybuje mezi 275 až 277 m.

Mezi nalezenou keramikou jsou zastoupeny okraje, zdobené a nezdobené části výdutí nádob. Barva výpalu od středně šedočerné po světle hnědou. Povrch je v některých případech hlazený či leštěný. V jednom případě byl zaznamenán výzdobný motiv v podobě dvou soustředných kruhových žlábků (obr. 5).



Obr. 5. Hranice. Výběr keramiky. Kresba P. Holcová.

Fig. 5. Hranice. Selection of pottery. Drawing by P. Holcová.

U těchto nálezů z Hranic se jedná o nový doklad osídlení bečevské části Moravské brány ve starší době železné. Nejblíže rozsáhlé halštatské sídliště se nachází 7,5 km vzdušnou čarou směrem západním poblíž úpatí Oderských vrchů, v trati „Shony“ na katastru obce Podhoří na Moravě (Tajer 2016).

Literatura

Tajer, A. 2016: Sídlíště z doby halštatské z Podhoří u Lipníku nad Bečvou, okr. Přerov. In: M. Popelka, R. Šmidtová, P. Burgert, J. Jílek (eds.): *...tenkrát na východě... Sborník k 80. narozeninám Víta Vokolky*. Praehistorica XXXII/1–2. Praha: Univerzita Karlova, nakladatelství Karolinum, 381–404.

Summary

A collection of pottery, which could be dated to the Hallstatt period (Fig. 5), was found during a field survey in the cadastral area of Hranice (Přerov District) in 2022. A new archaeological site in the Moravian Gate is situated on the right bank of the Velička Creek, in plot No. 585/2.

Zdeněk Schenk, Zuzana Schenková

Hustopeče (k. ú. Hustopeče u Brna, okr. Břeclav) „Na Šibenkách“, „Za Pionýrskou“, parc. č. 982/96.

Doba halštatská. Sídlíště. Plošný odkryv. Záchraný výzkum.

Uložení nálezu: Muzeum Brněnska, p. o.

Lokalizace: WGS-84: 48.9459244N, 16.7225194E

Během výzkumu v trase komunikací pro připravovanou uliční zástavbu byly odkryty dvě zahloubené chaty s typickým materiálem stupňů Ha C–D1.

Literatura

Neuveдено.

Summary

Two pit houses with a typical material for the Hallstatt Ha C–D1 phases were uncovered during a rescue excavation conducted in connection with road construction works in ‘Na Šibenkách’ field (Hustopeče u Brna cadastral area, Břeclav District).

David Parma

Chvalčov (okr. Kroměříž) „Svatý Hostýn“.

Mladší a pozdní doba laténská (LT C2–D). Hradiště, ojedinělé artefakty. Orientační zjištění. Záchraný výzkum. Uložení nálezu:

Muzeum Kroměřížska, p. o., inv. č. A30641–A30653.

Lokalizace: WGS-84: 49.3764925N, 17.6980436E

Rozsáhlá akce související se zlepšením dopravní obslužnosti v jihozápadní části areálu hradiska Sv. Hostýn do jisté míry odhalila skutečný stav narušení lokality předchozí stavební činností. Prakticky v celé trase stavby byly sledovány recentní navažky, planýrky a suťové kužely stavebního odpadu. Předpoklad existence sídlištních teras byl, alespoň v části zasažené trasou komunikace, vyloučen. Trasa stavby kopírovala historickou

vozovou cestu, kde byl již dříve terén výrazně upraven. Jediné zásadnější terénní pozorování bylo učiněno v souvislosti s provedenou detektorovou prospekci, kdy v jižní části stavby, před zatáčkou k nábehu na parkoviště za poutními domy, bylo nalezeno několik kovových předmětů z doby laténské. Předměty se nacházely pravděpodobně v intaktní poloze v místech, kde se dochovaly zbytky původního terénu. Jednalo se o zlomky zrcátka, kroužek s nálitky, bronzový kroužek a paprscitý nýt. Předměty je možné datovat do období pozdní doby laténské. Při průběžných dohledech byla posbírána nevýrazná kolekce keramických fragmentů z doby popelnicových polí a doby laténské, o kterých je možné říci, že se nacházely v druhotné poloze v rámci planýrek a vrstev navažek.

Literatura

Neuveдено.

Summary

A small collection of pottery sherds and a few metal artefacts were found in a secondary position during the construction works of a newly founded road in the southern part of the Hostýn Hillfort (Chvalčov cadastral area, Kroměříž District). The finds are dated to the Late La Tène period.

Miroslav Popelka, Martin Paulus

Jarohněvice (okr. Kroměříž) „Nivy mezi žlíbky“.

Platěnická kultura. Sídlíště. Plošný odkryv. Záchraný výzkum.

Uložení nálezu: Archeologické centrum Olomouc, p. o.

Lokalizace: WGS-84: 49.2601430N, 17.3397515E; 49.2592839N, 17.3398806E; 49.2602676N, 17.3405607E; 49.2592978N, 17.3406514E

Záchraný archeologický výzkum na lokalitě Jarohněvice 2, v trati „Nivy mezi žlíbky“ proběhl v dnech 8.–14. 3. 2022 v rámci přípravy stavby VTL plynovodu Moravia. Prozkoumána byla část sídliště ze závěru halštatu a jeden starší objekt nejasné datace.

Zachycená část sídliště z doby halštatské byla tvořena čtyřmi zásobními jámami, z nichž dvě byly ve vzájemné superpozici. V největším objektu 5 byla zachycena výrazná stratigrafie žárových horizontů, indikující původní přítomnost nadzemních staveb. Bylo zde nalezeno množství fragmentů v ruce tvořené keramiky, někdy s tuhovaným povrchem, často s plastickou výzdobou, a dva kusy parohu. Z dalších nálezů z lokality lze zmínit část keramického cedníku, vyzvednutého z objektu 3.

Lokalita se nachází cca 500 m od trati „Malé klínky“, kde bylo již dříve prozkoumáno rovněž rovinné sídliště platěnické kultury, o něco starší fáze než tato lokalita (původně popsáno jako popelnicová pole, viz Záhorák 2022).

Literatura

Záhorák, V. 2022: Jarohněvice (okr. Kroměříž).

Přehled výzkumů 63(1), 167.

Summary

A part of the Platěnice culture settlement was investigated during a rescue excavation conducted in connection with the construction of the Moravia high-pressure gas pipeline in ‘Nivy mezi žlíbky’ field (Jarohněvice cadastral area, Kroměříž District).

Vít Záhorák

Kozlov (k. ú. Kozlov u Velkého Újezdu, okr. Olomouc)
„Obírka“, parc. č. 195.

Mladší a pozdní doba laténská (LT C2–D). Ojedinelý artefakt.
 Průzkum detektorem kovu. Uložení nálezu: Muzeum Komenského
 v Přerově, p. o.

Lokalizace: Nepublikováno z důvodu ochrany lokality

V roce 2014 byl při jihovýchodním okraji katastru obce Kozlov u Velkého Újezdu během preventivní detektorové prospekce, realizované J. Paluříkem, spolupracovníkem Muzea Komenského v Přerově, p. o., zajištěn soliterní nález kovové industrie z doby laténské. Místo nálezu se nachází na jižním svahu výrazného kopce „Obírka“ (622 m n. m.) na okraji Oderských vrchů, které od severu ohraničují bečevskou část Moravské brány. Lokalita je situována severně od obce Loučka, na levobřeží potoka Trnávka, na parc. č. 195. Nadmořská výška polohy činí 532 m.

Nalezeným kovovým předmětem je železná sekera s neuzavřenou tulejí oválného průřezu a vějířovitě rozšířeným ostřím (obr. 6). Celková délka předmětu činí 106 mm, délka tuleje je 54 mm, průřez tuleje má rozměry 40 × 20 mm, šířka vějířovité rozšířené ostří 76 mm. Hmotnost předmětu dosahuje po konzervaci 177 g.

Nález železné sekery nepochybně souvisí s aktivitami keltských obyvatel v okolí areálu výšinného opevněného sídliště situovaného ve vrcholových partiích kopce „Obírka“, v jehož bezprostřední blízkosti se nachází místo nálezu dřevoobráběcího nástroje. Z hradiska objeveného v polovině 90. let 20. století bylo získáno několik depotů a rovněž velké množství soliterních předmětů, které dokládají osídlení lokality v období kultury lužických popelnicových polí (Br D – Ha B2), v době laténské (LT C2–D1) a sporadicky rovněž v době stěhování národů. Mezi dosud publikovanými železnými předměty z pozdně laténské období, nalezenými již dříve v prostoru hradiska, figuruje rovněž tulejovitá sekera s neuzavřenými laloky (Čižmář, Salaš 2009, 63–76, obr. 8: 5).

Literatura

Čižmář, M., Salaš, M. 2009: Nové hradiště v Moravské bráně. *Archeologické rozhledy* LXI(1), 63–76.

Summary

An isolated La Tène period iron axe (Fig. 6) was found in 2014 during a metal detector survey on the southern slope of Obírka

(622.3 MASL), a hillfort located on the edge of the Oderské Vrchy Hills near Loučka (Kozlov u Velkého Újezdu cadastral area, Olomouc District).

Zdeněk Schenk

Křenovice (k. ú. Křenovice u Kojetína, okr. Přerov)
„Hradisko“, parc. č. 2128.

Doba halštatská. Hradiště, ojedinelé artefakty. Průzkum detektorem kovu. Uložení nálezu: Muzeum Komenského v Přerově, p. o.

Lokalizace: WGS-84: 49.3240942N, 17.288159E

V roce 2022 byl archeologickým týmem Muzea Komenského v Přerově, p. o., proveden povrchový sběr doprovázený preventivní detektorovou prospekci v prostoru zemědělsky obdělávané polykulturní lokality v poloze „Hradisko“ na katastrálním území obce Křenovice u Kojetína. Halštatské hradiště známé v archeologické literatuře od konce 19. století je situováno na severních výbězcích Litenčické pahorkatiny (Knies 1894, 2; Červinka 1896, 58–59; 1902, 233). Již v roce 2002 zde proběhla detektorová prospekce, z níž byl získán a vyhodnocen soubor kovových předmětů pozdně halštatského stáří (Hlava 2003). Dosavadní archeologické nálezy ze starší doby železné z areálu opevněného halštatského hradiště a jeho zázemí byly v poslední době podrobeny detailnímu vyhodnocení (Tichá Bambasová 2020).

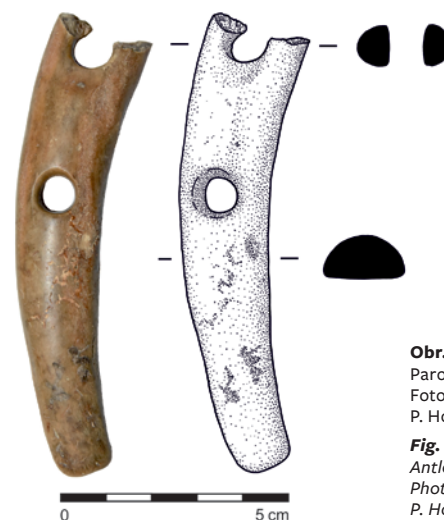
Během průzkumu v roce 2022 byla při jihozápadním okraji hradiska na povrchu ornice nalezena část parohové postranice koňského udidla a halštatská bronzová loďkovitá spona. Nadmořská výška místa obou nálezů činí 230 m.

Obloukovitě prohnutá postranice koňského udidla byla přelomena v úrovni jednoho ze dvou dochovaných otvorů o průměru 9 mm, které jsou od sebe vzdáleny 22,5 mm. Délka torza činí 96 mm. Maximální šířka předmětu činí 21 mm, přičemž směrem k neporušenému zakončení postranice se zužuje na hodnotu 11 mm. Tloušťka artefaktu dosahuje 10 mm. Hmotnost torza činí 14,3 g. Povrch je na lící straně dokonale vyhlazen (obr. 7).

Mezi staršími nálezy z Křenovic se nachází torzo odlomene bohatě zdobené horní části kostěné postranice koňského udidla ve tvaru koňské hlavy, které je datováno do 7.–6. století př. Kr. (Tichá Bambasová 2020, 68, 131, tab. 28: 18; Mírová 2019, 261).



Obr. 6. Kozlov. Železná laténská sekera. Foto Z. Schenk.
Fig. 6. Kozlov. Iron axe from the La Tène period. Photo by Z. Schenk.



Obr. 7. Křenovice u Kojetína. Parohová postranice udidla. Foto Z. Schenk, kresba P. Holcová.

Fig. 7. Křenovice u Kojetína. Antler cheekpiece of a horse bit. Photo by Z. Schenk, drawing by P. Holcová.

V případě nálezů bronzové loďkovité spony se jedná o téměř kompletní exemplář halštatského spínadla, u kterého se nedochovalo pouze vinutí s jehlou a zakončení zachycovače (obr. 8). Délka spony je 44 mm. Její maximální šířka činí 13 mm. Lučíc spony nese výzdobu v podobě tří podélných, příčně přesekávaných žeber, na obou stranách zakončených oběžnými rýžkami. Hmotnost torza spony činí 4,46 g. Povrch bronzového spínadla je téměř rovnoměrně pokryt tmavě zelenou oxidační patinou. Nicméně na vnitřní straně zčásti dochovaného zachycovače jsou patrné rezavě zabarvené stopy korozních produktů, které naznačují, že část konstrukce spony byla železná. S případným připevněním železného vinutí a jehly spínadla by mohl souviset otvor pro nýt, umístěný na přechodu lučíku a vinutí. Na základě charakteristické výzdoby lze popisovanou sponu zařadit k typu Šmarjeta, který se vyskytuje zejména v prostoru jihovýchodního Přilpí, přičemž území Moravy představuje nejsevernější oblast jejího rozšíření (Říhovský 1993, 88–91, Taf. 14: 143–147, 15: 148–152; Novák 2015, 91, obr. 41).

V rámci křenovické sídelní aglomerace, jejíž centrum představuje halštatské opevněné hradiště, se jedná o dosud první dokumentovaný nález tohoto typu spony. Nejblíže analogii k exempláři loďkovité spony z „Hradiska“ u Křenovic lze v přešovském regionu hledat mezi halštatskými sponami nalezenými na lokalitě „Ostrov“ na katastru obce Polkovice (Čižmář et al. 2011, 88, 91, obr. 4: 6; Tichá Bambasová 2020, 9, 13, 55–56). Na základě dosavadních nálezů loďkovitých spon typu Šmarjeta na moravských halštatských lokalitách lze tento specifický typ spínadla zařadit do stupně Ha D1 (Golec, Fojtík 2020, 106–108).

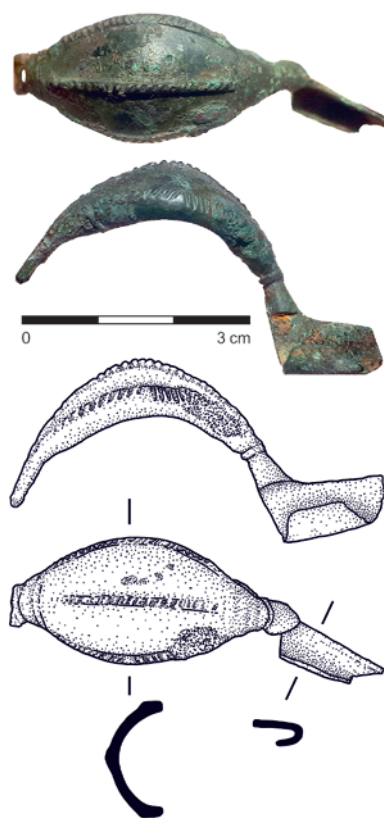
Literatura

- Červinka, I. L. 1896: *Pravěká hradiska na Moravě*. Kroměříž: Jindřich Slovák.
- Červinka, I. L. 1902: *Morava za pravěku*. Vlastivěda moravská. I. Země a lid, svazek II. Brno: Musejní spolek.
- Čižmář, M., Čižmářová, J., Kejzlar, M. 2011: Detektorová prospekce archeologických lokalit na Moravě v roce 2010. *Přehled výzkumů* 52(2), 86–95.
- Golec, M., Fojtík, P. 2020: *Centrum východohalštatské kultury na střední Moravě*. Archaeologica Olomucensia. Tomus V. Olomouc: Univerzita Palackého v Olomouci.
- Hlava, M. 2003: Nové halštatské nálezy z Hradiska u Křenovic (okr. Přerov). *Pravěk. Nová řada* 12, 121–132.
- Knies, J. 1894: Předhistorické nálezy v Křenovicích a okolí. *Časopis Vlasteneckého muzejního spolku v Olomouci* XI, 1–12.
- Mírová, Z. 2019: *The horse in the Bronze and Iron Ages in Moravia*. Archaeologica Olomucensia. Tomus III. Olomouc: Univerzita Palackého v Olomouci.
- Novák, M. 2015: *Opevněné výšinné sídliště na „Malém Chlumu“ u Krhova a jeho zázemí v pozdní době bronzové a v době halštatské*. Pravěk. Supplementum 31. Brno: Ústav archeologické památkové péče Brno, v. v. i.
- Říhovský, J. 1993: *Die Fibeln in Mähren*. Prähistorische Bronzefunde XIV(9). Stuttgart: Steiner.
- Tichá Bambasová, S. 2020: *Křenovice – „Hradisko“ a jeho zázemí v době halštatské*. Olomouc: Archeologické centrum Olomouc, p. o.

Summary

A Hallstatt period antler cheekpiece with two holes (Fig. 7) and a bronze decorated boat-shaped fibula (Fig. 8) were found in 2022 during a metal detector survey in 'Hradisko' field (Křenovice cadastral area, Přerov District). The boat-shaped fibula of the Šmarjeta type can be dated to the Ha D1 phase of the Early Iron Age.

Zdeněk Schenk, Miroslav Komínek



Obr. 8. Křenovice u Kojetína. Bronzová loďkovitá spona. Foto Z. Schenk, kresba P. Holcová.

Fig. 8. Křenovice u Kojetína. A bronze decorated boat-shaped fibula. Photo by Z. Schenk, drawing by P. Holcová.

Kyjovice (okr. Znojmo)

„Sutny“, parc. č. 2451-2452.

Horákovská kultura. Hrob. Plošný odkryv. Badatelský výzkum. Uložení nálezů: Masarykova univerzita – Filozofická fakulta.

Lokalizace: WGS-84: 48.8991339N, 16.1374450E

V roce 2022 pokračoval na lokalitě Kyjovice v poloze „Sutny V“ systematický výzkum domu č. 33 kultury s lineární keramikou (viz oddíl Neolit). Kromě situací z období neolitu byl na zkoumané ploše objeven také komorový hrob (H29) z doby halštatské. Na úrovni 20–60 cm pod povrchem se vyrýsovala koncentrace hrubě opracovaných kamenů, která překrývala hrobovou jámu. Vlastní pohřeb se skládal z nepříliš dobře zachovaných kosterních pozůstatků a relativně bohatého hrobového inventáře, složeného ze souboru téměř 20 keramických nádob (šálky, amfory, zásobnice, mísy), bronzových šperků a železného nože (obr. 9).

Výzkumné aktivity byly realizovány s podporou grantového projektu Masarykovy univerzity „Archeologické terénní prospekce, exkavace a dokumentace II“ č. MUNI/A/0998/2021.

Literatura

Neuvedeno.

Summary

The systematic archaeological excavation at the site Kyjovice – ‘Sutny V’ continued in 2022. Besides the Neolithic contexts, the chamber tomb from the Hallstatt period (H29) was investigated as well. The grave yielded rich grave goods, including 20 pottery vessels (cups, amphorae, storage pots, bowls), bronze jewellery and an iron knife (Fig. 9).

Peter Tóth, Johana Malíšková, Filip Ševčík, Solène Denis



Obr. 9. Kyjovice. Komorový hrob horákovské kultury. Foto P. Tóth.
Fig. 9. Kyjovice. A chamber tomb of the Horákov culture. Photo by P. Tóth.

Lešná (okr. Vsetín) „Hájnice“.

Mladší a pozdní doba laténská (LT C2–D). Ojedinelý artefakt.
Průzkum detektorem kovu. Záchranný výzkum. Uložení nálezu:
Archeologické centrum Olomouc, p. o., příř. č. 26/2022-100-29.

Lokalizace: WGS-84: 49.5149622N, 17.9234031E

V březnu 2022 byl v rámci záchranného archeologického výzkumu před stavbou silnice „I/35 Lešná–Palačov“ ve spolupráci s místními detektoráři učiněn na katastru obce Lešná v trati „Hájnice“ ojedinelý detektorový nález bronzového kroužku s kuličkovitými nálitky. Místo se nacházelo jen 100 m JV od polní cesty spojující obec Lešná s lesem Obora. Nález byl zahloben asi 15 až 20 cm do podloží.

Jedná se o charakteristický pozdně laténský nález (Čížmář 2002, 205; Meduna 1996, 102–103), vyskytující se ve stupních LT C2–D1 (Jílek, Mangel 2011, 84). Původ uvedeného typu artefaktů byl prvně hledán ve východních a jihovýchodních oblastech, kde bylo v minulosti nacházeno těžiště jejich výskytu (Čížmář 2002, 205). Podobné nálezy však začínají přibývat i ve Francii, Švýcarsku, a z oppida Besançon je znám dokonce kadlub na jejich odlévání. Dnes je tedy otázka jejich původu otevřena (Pierrevelcin 2009, 227–228). Nejbližší analogii k tomuto nálezu známe z hradiska Požaha (Král 1962, 72), které se nachází 6,2 km severovýchodním směrem od místa nálezu.

Literatura

- Čížmář, M. 2002: Laténský depot ze Ptení. K poznání kontaktů našeho území s jihem. *Památky archeologické* XCIII(2), 194–225.
- Jílek, J., Mangel, T. 2011: Drobné laténské nálezy z východních Čech I. *Archeologie východních Čech* 1, 81–90.
- Král, J. 1962: Zachraňovací výzkum na sídlišti púchovské kultury v Kojetíně. *Přehled výzkumů* 1961, 72–73.
- Meduna, J. 1996: Das Depot von Ptení (Kr. Prostějov) und die Handelsbeziehungen Mährens während der Spätlaténezeit. In: Z. Woźniak (ed.): *Kontakte längs der Bernsteinstraße (zwischen*

Caput Adriae und den Ostseegebieten) in der Zeit um Christi Geburt. Kraków: Oficyna Cracovia, 97–115.

Pierrevelcin, J. 2009: Ke studiu dálkových kontaktů v pozdní době laténské. *Archeologické rozhledy* LXI(2), 223–253.

Summary

An isolated bronze knobbed ring dated to the Late La Tène period was found during a metal detector survey conducted in March 2022 in ‘Hájnice’ field (Lešná cadastral area, Vsetín District).

Jakub Novotný

Litenčice (k. ú. Strabenice, okr. Kroměříž)

„Vršovský“.

Časná doba laténská (LT A). Sídliště. Plošný odkryv. Záchranný výzkum. Uložení nálezu: Archeologické centrum Olomouc, p. o.

Lokalizace: WGS-84: 49.1867813N, 17.2431032E; 49.1868013N, 17.2436795E; 49.1878138N, 17.2436909E; 49.1878585N, 17.2443742E

Záchranný archeologický výzkum na lokalitě Strabenice v trati „Vršovský“ proběhl ve dnech 21.–22. 4. 2022 v rámci přípravy stavby VTL plynovodu Moravia. Zachyceny byly dvě komponenty, a to zemnice z doby laténské a zásobní jáma, ohniště a těžební jámy ze středověku.

Časně laténský objekt měl rozměry 330 × 320 cm a byl orientován v ose JV–SZ s předpokládaným vstupem v delší jihozápadní stěně. Maximální zachovaná hloubka objektu byla 43 cm, směrem po svahu ale klesala, až se dno dostalo na úroveň okolní skryté plochy. Ve výplni se nacházelo množství větších keramických fragmentů, včetně tuhového zboží. Některé ze zde nalezených keramických fragmentů ale zřejmě představují intruzi z míst výše po svahu. Několika drobnými kousky byl zastoupen i jantar.

Literatura

Neuvedeno.

Summary

The remains of an Early La Tène pit house were excavated in connection with the construction of the Moravia high-pressure gas pipeline in ‘Vršovský’ field (Strabenice cadastral area, Kroměříž District).

Vít Záhorák

Oslavany (okr. Brno-venkov)

„Stará Hora“.

Starší doba halštatská. Sídliště. Plošný odkryv. Záchranný výzkum. Uložení nálezu: Moravské zemské muzeum.

Lokalizace: WGS-84: 49.120605N, 16.333695E; 49.116034N, 16.337196E; 49.115444N, 16.332180E

V průběhu června až listopadu proběhla první fáze záchranného archeologického výzkumu na lokalitě Oslavany – „Stará hora“ pod záštitou Moravského zemského muzea v Brně a společnosti Archaia Brno z. ú. vyvolaná stavbou „Oslavany Stará hora – nová čtvrť pro bydlení“ prováděnou společností Winning Estate Delta s.r.o. Výzkum zahrnoval prostor budoucích

komunikací a inženýrských sítí. Na základě starších dokladů a výzkumu při hloubení kanalizace Ústavem archeologické památkové péče Brno, v. v. i., v tomto prostoru byly očekávány situace z období neolitu (Kos 2013). Letecké snímky a pozůstatky po detektorářích naznačovaly potenciál lokality.

Na polykulturní lokalitě Oslavany – „Stará hora“ byly datované do období starší doby železné tři solitérní jámy. Mezi běžnou stolní a kuchyňskou keramikou vyniká dvouuchá hrncovitá nádoba zdobená otisky prstů od hranice hrdla po dno. Je pravděpodobné, že se jedná o import nebo vliv kalenderberské kultury.

Literatura

Kos, P. 2013: Oslavany (okr. Brno-venkov). *Přehled výzkumů* 55(1), 168.

Summary

During a rescue excavation at the multi-period site in Oslavany – ‘Stará hora’ field (Oslavany cadastral area, Brno-Country District), three settlement features dated to the Early Iron Age were found. A unique ceramic vessel decorated with finger imprints was uncovered in Feature 536. It seems to be an imported ware of the Kalenderberg culture.

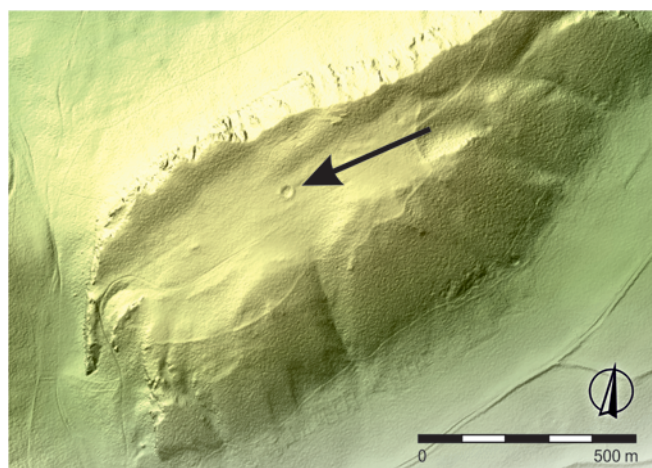
Katarína Bučová Čerňavová, Michal Bučo, Alžběta Bedáňová

Pavlov (k. ú. Pavlov u Dolních Věstonic, okr. Břeclav) „Děvín“, parc. č. 674.

Doba halštatská. Hradiště. Sonda. Badatelský výzkum. Uložení nálezu: Regionální muzeum v Mikulově, p. o., přír. č. 40/2022.

Lokalizace: S-JTSK: -599097, -1197290

Rozsáhlé pravěké hradisko na Děvíně přitahuje sice pozornost badatelů po delší dobu, stav jeho prozkoumání je však dosud velmi nízký. Z nejvýznamnějších akcí, které byly na hradisku provedeny, lze zmínit drobnou sondáž a povrchové sběry J. Říhovského (1959), detektorářské nálezy z posledních cca dvaceti let (Goláňová, Navrátil 2017; Holubová, Navrátil 2020; Navrátil 2021) a záchranný archeologický výzkum v trase nově položeného elektrického kabelu (Piačková, Trampota 2021a; 2021b). Mimo to jsou v Regionálním muzeu v Mikulově, p. o., uloženy nálezy z náhodných povrchových nálezů keramiky. V souvislosti se zvýšenou badatelskou pozorností v poslední době vyvolaly nové otázky lidarové snímky hradiska, na kterých se přibližně v jeho středu nachází ovalená kruhová struktura (obr. 10) o maximálním průměru cca 30 m (na vnějším úpatí valů). Byla vyslovena hypotéza o možné funkci této struktury coby pravěké cisterny na vodu a následně na jaře 2021 provedl M. Vágr měření pomocí georadaru. Výsledky ukázaly na heterogenní zásyp pode dnem zkoumané struktury, zatímco složení valu se jeví homogenně. Tyto výsledky podpořily původní tezi o možné pravěké cisterně, proto bylo přistoupeno k drobnému badatelskému výzkumu formou sondáže, který provedlo Regionální muzeum v Mikulově, p. o., ve spolupráci s Ústavem archeologie a muzeologie FF MU. Výzkum proběhl na podzim 2021 a na jaře 2022. Na dno kruhové struktury, poblíž středu, byl vyměřen čtverec 2 × 2 m a následně proběhl výzkum, který jednak potvrdil pravěké stáří tohoto monumentu, jednak bylo zjištěno jeho opětovné využití v průběhu novověku. Sonda byla vykopána do maximální hloubky 4,3 m, aniž by bylo dosaženo dna. Výzkum byl ukončen z praktických důvodů. Možnost použití sondážní tyče ke zjištění hloubky dna byla vyloučena kamenitým zásypem.



Obr. 10. Pavlov. Digitální model hradiska Děvín. Šipka ukazuje zkoumanou strukturu. © ČÚZK, doplnil F. Trampota.

Fig. 10. Pavlov. Digital model of the Děvín Hillfort. Arrow points to the investigated structure. © ČÚZK, adjusted by F. Trampota.

Svrchní vrstva je spojena s činností vojenského útvaru, který na Děvíně působil ve 2. polovině 20. století a který asi metr od sondy nechal vykopat studnu o hloubce cca 25 m. Následovaly vrstvy z 19. století (datované mj. nálezem mince) a z počátku novověku (s nálezy glazované keramiky). Větší část vykopané objemu souvisí ještě s pravěkým zásypem. Ve stěně sondy blíže ke středu byl pozorován opětovný vkop, ve kterém byly nalezeny časně novověké keramické fragmenty. Z pravěkého zásypu pochází početné zlomky zvířecích kostí, keramiky, kamenných otloukačů, mazanice, ojediněle plechový bronzový přívěsek, fragment zrnotěrky a dva nespíše neolitické štípané nástroje (čepel a trapéz). Po posouzení zdobených keramických fragmentů je zřejmé, že výzdoba a plastické prvky odpovídají pouze době halštatské. Vzorek zvířecí kosti ze dna sondáže byl datován pomocí AMS do stejného období.

Z profilů bylo odebráno celkem 17 vzorků pro palynologické a rozsivkové analýzy a devět vzorků pro archeobotanické analýzy.

Literatura

Goláňová, P., Navrátil, A. 2017: The Pálava hills during the La Tène Period. In: J. Kysela, A. Danielisová, J. Militký (eds.): *Stories that made the Iron Age*. Praha: Institute of Archaeology CAS; Charles University, Faculty of Arts, 393–409.

Holubová, Z., Navrátil, A. 2020: Nové poznatky k halštatskému osídlení Pálavy. In: I. Čižmář, H. Čižmářová, A. Humpolová (eds.): *Jantarová stezka v proměnách času*. Brno: Moravské zemské muzeum, 21–31.

Navrátil, A. 2021: Kovová depozita doby popelnicových polí z Pavlovských vrchů. *Pravěk. Nová řada* 29, 239–269.

Piačková, K., Trampota F. 2021a: Pavlov (k. ú. Pavlov u Dolních Věstonic, okr. Břeclav). *Přehled výzkumů* 62(1), 248.

Piačková, K., Trampota F. 2021b: Pavlov (k. ú. Pavlov u Dolních Věstonic, okr. Břeclav). *Přehled výzkumů* 62(1), 277.

Říhovský J. 1959: Opevněné osady lidu veltické kultury na Pavlovských vrších na jižní Moravě. *Přehled výzkumů* 1956, 73.

Summary

A test pit was dug in the middle of a circular structure located at the Děvín Hillfort (Pavlov u Dolních Věstonic cadastral area, Břeclav District). We aimed to find out if the structure was a remnant of a prehistoric cistern. The 2 × 2 m test pit reached a maximum depth of 4.3 m without reaching the bottom of the structure (Fig. 10). The pottery found in the backfill could be dated to the Hallstatt period.

Petra Goláňová, František Trampota, Michal Vágr

Pohořelice (okr. Brno-venkov) „Bažantnice“.

Doba halštatská. Ojedinelý artefakt. Průzkum detektorem kovu. Uložení nálezu: Muzeum Brněnska, p. o., příř. č. S30/2021.

Lokalizace: Nepublikováno z důvodu ochrany lokality

V roce 2021 získalo Muzeum Brněnska, p. o., do svých sbírek měděnou antropomorfní plastiku, nalezenou při detektorové prospekci P. Kuchyňky. Nález pochází z prostoru jihovýchodní části intravilánu Pohořelice, v trati „Bažantnice“. Zprostředkování nálezu uskutečnil student katedry historie Filozofické fakulty Univerzity Palackého v Olomouci Z. Omelka. Nejspíše ženská plastika (obr. 11) znázorňuje postavu v dlouhém rouchu s korunou či ozdobou na hlavě. Postava drží levou ruku ohnutou v bok a je zakončena otvorem, sloužícím pravděpodobně k přinýtování dalšího kusu. Pravá ruka je poškozená. Z utváření zadní strany plastiky je patrné, že spodní část byla dutá, ať již tvořila uzavřenou tulejku, nebo jen polouzavřený tvar. Prvková analýza předmětu odebraná z hloubky byla provedena metodou rentgeno-fluorescenční spektrometrie (Sokolovská, Jagošová 2019). Měřeními několika vzorků bylo zjištěno, že slitina je tvořena více než 99 % mědi a méně než 1 % olova (což lze považovat za přirozenou příměs).

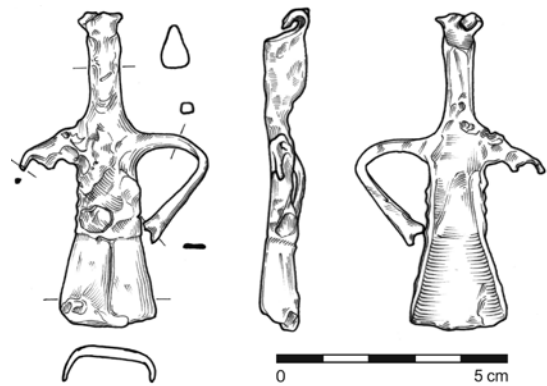
Drobná figurální plastika s tenkýma rukama byla doposud na území Moravy neznámá. Vylučovací metodou a znalostí dobových reálií ohraničujeme nález do doby halštatské. Ojedinelé analogie nalezneme jižně od našeho území v Rakousku. Drobná plochá figurka ženy s ohnutou rukou v lokti pochází z lokality Vöcklabruck mezi městy Linz a Salzburg v Horním Rakousku (Stöllner 1996, Taf. 36: C1). Ploché olovené figurky mužů a žen, často s ohnutými rukama, jsou známé z hrobů z Korutan z lokality Frög (Ebner-Baur 2020, 144–147, Abb. 95: 1–5). Významnou analogií ve Štýrsku je lokalita Strettweg se skupinou figur seskupených kolem bohyně Artemis na kultovním vozíku z knížecího hrobu (Egg 1996). Postavy mužů a žen mají tenké ohnuté ruce a některé mají otvor pro připojení dalšího předmětu. Podobné postavy nalezneme v době halštatské v Itálii. Figurky s tenkýma ohnutými rukama pocházejí např. z kultovních vozíků z lokalit Lucera a Bisenzio (Woytowitsch 1978, Taf. 23–24). Reálné znázornění postav je v halštatu na Moravě výjimečné, jako první můžeme uvést měděnou plaketu z Doloplaz ze 7. stol. př. Kr., původem z Etrurie (Chytráček et al. 2017).

Literatura

- Ebner-Baur, D. 2020:** *Das hallstattzeitliche Gräberfeld von Frög-Rosegg. Die Grabungen des Bundesdenkmalamtes von 1962 bis 1969.* Universitätsforschungen zur prähistorischen Archäologie 354. Bonn: Habelt.
- Egg, M. 1996:** *Das hallstattzeitliche Fürstengrab von Strettweg bei Judenburg in der Obersteiermark.* Monographien des Römisch-Germanischen Zentralmuseums 37. Mainz, Bonn: Verlag des Römisch-Germanischen Zentralmuseums, Habelt.
- Chytráček, M., Golec, M., Klontza-Jaklová, V., Popelka, M., Fojtík, P., Petřík, J., Langová, J. 2019:** Zur Wirkung der Situlenkunst auf die Kunst der Fürstenschicht des 7.–5. Jahrhunderts v. Chr. in Mitteleuropa. In: Ch. Bockisch-Bräuer, B. Mühldorfer, M. Schönfelder (Hrsg.): *Die Frühe Eisenzeit in Mitteleuropa, Internationale Tagung vom 20.–22. Juli 2017 in Nürnberg.* Beiträge zur Vorgeschichte Nordostbayerns 9. Nürnberg: Naturhistorische Gesellschaft Nürnberg e. V., Abteilung für Vorgeschichte, 203–225.
- Sokolovská, D., Jagošová, K. 2019:** *Analýza odobraných vzoriek z lokality Pohořelice.* Rkp. výzkumné práce. Uloženo: Archeologické centrum Olomouc, p. o.

Stöllner, T. 1996: *Die Hallstattzeit und der Beginn der Latènezeit im Inn-Salzach-Raum.* Archäologie in Salzburg 3/I–II. Salzburg: Amt der Salzburger Landesregierung.

Woytowitsch, E. 1978: *Die Wagen der Bronze- und frühen Eisenzeit in Italien.* Prähistorische Bronzefunde XVII(1). München: Beck.



Obr. 11. Pohořelice. Kresebná dokumentace drobné halštatské plastiky. Kresba J. Molčíkové.

Fig. 11. Pohořelice. Drawing documentation of the Hallstatt figurine. Drawing by J. Molčíková.

Summary

During a metal detector survey conducted in 2019 in ‘Bažantnice’ field (Pohořelice cadastral area, Brno-Country District), a copper anthropomorphic figurine (Fig. 11) from the Hallstatt period was found.

Klára Sovová, Pavel Kuchyňka, Zdeněk Omelka,
Zuzana Golec Mírová, Martin Golec

Polešovice (okr. Uherské Hradiště)

„Nivy“; trasa D55.

Doba halštatská, časná doba laténská (LT A), mladší a pozdní doba laténská (LT C2–D). Sídliště, sídliště specializované komunity, ojedinelé artefakty, protourbánní aglomerace. Plošný odkryv. Záchraný výzkum. Uložení nálezu: Ústav archeologické památkové péče Brno, v. v. i.

Lokalizace: WGS-84: 49.0156464N, 17.3550589E

V první polovině roku 2022 byl dokončen průzkum trasy dálnice D55 (levá polovina trasy) v lokalitě „Nivy“ na katastru obce Polešovice (obr. 12). Výzkum navazoval na etapu z roku 2021 (Lečbych et al. 2022 – zde s další literaturou k lokalitě) a mezi prozkoumanými objekty se objevil opět vyšší počet zahloubených chat z doby halštatské, časné a mladší až pozdní doby laténské (obr. 13). Ve dnech většiny takových objektů se dochovalo větší množství drobných kúlových jamek svědčících o existenci vnitřních konstrukcí (nábytek, lavice, příčky atp.). Nálezy (především ojedinelé kovové artefakty) z výše zmíněných období byly také nacházeny v poměrně mocné kulturní vrstvě, která pokrývala celé návrší v poloze „Nivy“ a byla kompletně prozkoumána metodou odkryvu ve čtvercové síti. Mezi další zjištěné komponenty patří eneolit (viz oddíl Eneolit), starší a mladší doba bronzová (viz oddíl Doba bronzová) a raný středověk (viz oddíl Středověk a novověk).

Literatura

- Lečbych, M., Popelka, M., Paulus, M., Popelková, R. 2022:** Polešovice (okr. Uherské Hradiště). *Přehled výzkumů* 63(1), 189–191.



Obr. 12. Polešovice. Letecký snímek lokality v průběhu výzkumu v roce 2022. Foto M. Popelka, Ústav archeologické památkové péče Brno, v. v. i.

Fig. 12. Polešovice. Aerial view of the site during the 2022 excavation season. Photo by M. Popelka. Institute for Archaeological Heritage Brno.



Obr. 13. Polešovice. Pohled na východní část plochy s půdorysy zahloubených chat z mladší doby železné. Foto M. Popelka, Ústav archeologické památkové péče Brno, v. v. i.

Fig. 13. Polešovice. View of the eastern part of the excavation area with the Late Iron Age pit houses. Photo by M. Popelka. Institute for Archaeological Heritage Brno.

Summary

The remaining section of the D55 motorway was excavated in ‘Nivy’ field (Polešovice cadastral area, Uherské Hradiště District) in 2022 as a continuation of the 2021 excavation season (Lečbých 2022). A large number of pit houses from the Early and Late Iron Age were investigated at the site (Fig. 12, 13).

Miroslav Popelka, Marek Lečbých, Martin Paulus, Filip Šrámek

Radslavice (k. ú. Radslavice u Přerova, okr. Přerov) „Podsedeck“, parc. č. 762/39.

Mladší a pozdní doba laténská (LT C2–D). Ojedinelý artefakt. Průzkum detektorem kovu. Uložení nálezu: Muzeum Komenského v Přerově, p. o.

Lokalizace: Nepublikováno z důvodu ochrany lokality

V roce 2021 nalezl spolupracovník Muzea Komenského v Přerově A. Majer v trati „Podsedeck“ na katastru obce Radslavice u Přerova torzo bronzového kroužku s kuličkovitými nálitkami (obr. 14). Jedná se o variantu kroužku s trojicemi nálitkami.

Délka dochované části činí 30 mm. Průměr bronzové tyčinky, ze které byl kruh zhotoven, dosahuje 7 mm. Průměr kulovitých nálitků se pohybuje mezi 6–7 mm. Celkový původní průměr kroužku činil 44 mm. Hmotnost zlomku je 11,292 g. Povrch předmětu je nerovnoměrně pokryt zelenou oxidací patinou.

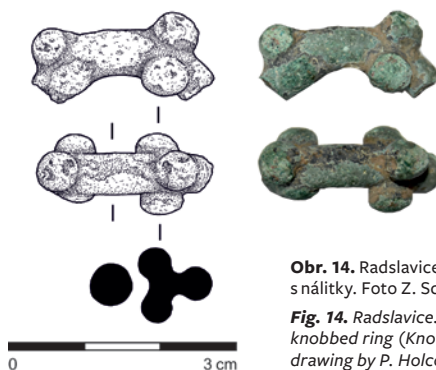
Lokalita se nachází v prostoru jihozápadního ústí Moravské brány, poblíž hrany tzv. Radslavické říční terasy pleistocenního stáří, na pravém břehu potoka Lučnice, který je levostranným přítokem řeky Bečvy. Nadmořská výška se zde pohybuje okolo 220 m.

V případě nálezů z Radslavic se jedná o specifický předmět z období pozdního laténu, obvykle spojovaný s funkcí „amuletů“. Problematice výskytu bronzových kroužků s kuličkovitými nálitkami se v souvislosti s rozborem depotu ze Ptení věnoval M. Čižmář, který jejich původ shledával spíše na území jihovýchodní Evropy, přičemž nevyločil ani možnost jejich lokální výroby na Moravě. Tomu by snad nasvědčoval i jejich vysoký počet z oppida Staré Hradisko (Čižmář 2002, 205–206). Kroužky s nálitkami jsou zastoupeny rovněž mezi kovovými nálezy z lokality Němčice (Čižmář, Kolníková 2006, 264, obr. 2: 13–14). Nejbližší analogii k nálezů z Radslavic lze v prostoru jihozápadní části Moravské brány na Přerovsku hledat na lokalitě „Malé Předmostí“ v přerovské místní části Předmostí, či na hradisku „Obírka“ nad obcí Loučka (Čižmář, Salaš 2009, 67, obr. 7: 10; Schenk, Komínek 2021).

Přestože se v případě torza kroužku s nálitkami z lokality „Podsedeck“ jedná o soliterní nález, byly doklady osídlení katastru obce Radslavice u Přerova v době laténské prokázány již dříve výsledky povrchových sběrů na pravobřeží říčky Lučnice. Koncentrace laténské osídlení byla povrchovými sběry dále doložena také na sousedním katastru místní přerovské části Kozlovice.

Literatura

- Čižmář, M. 2002: Laténský depot ze Ptení. K poznání kontaktů našeho území s jihem. *Památky archeologické* XCIII, 194–225.
- Čižmář, M., Kolníková, E. 2006: Němčice – obchodní a industriální centrum doby laténské na Moravě. *Archeologické rozhledy* LVIII(2), 261–283.
- Čižmář, M., Salaš, M. 2009: Nové hradiště v Moravské bráně. *Archeologické rozhledy* LXI(1), 63–76.
- Schenk, Z., Komínek, M. 2021: Přerov (k. ú. Předmostí, okr. Přerov). *Přehled výzkumů* 61(1), 279–280.



Obr. 14. Radslavice. Torzo bronzového kroužku s nálitkami. Foto Z. Schenk, kresba P. Holcová.

Fig. 14. Radslavice. Fragment of the bronze knobbed ring (Knotenringe). Photo by Z. Schenk, drawing by P. Holcová.

Summary

A bronze knobbed ring (Knotenringe) – an ‘amulet’ (Fig. 14) – was found in 2021 during a metal detector survey in ‘Podsedeck’ field (Radslavice cadastral area, Přerov District). The artefact can be dated to the La Tène period, LT C–D phase.

Zdeněk Schenk, Alexandr Majer

Rataje (k. ú. Sobělice, okr. Kroměříž) „Sobělské padělky“.

Doba halštatská, doba laténská. Sídliště. Plošný odkryv. Záchranný výzkum. Uložení nálezů: Archeologické centrum Olomouc, p. o.

Lokalizace: WGS-84: 49.2869024N, 17.3477752E

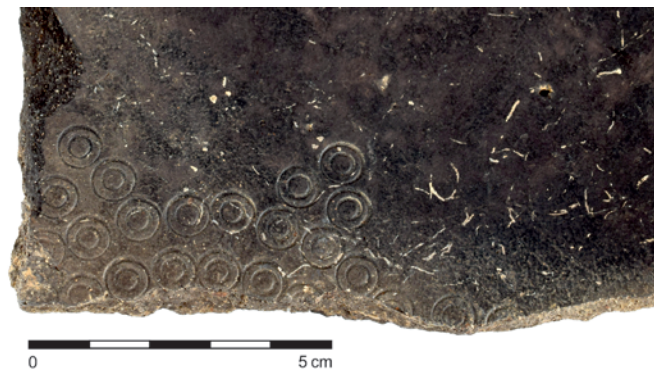
Záchranný archeologický výzkum na katastru Sobělice, v trati „Sobělské padělky“ proběhl ve dnech 17.–18. 3. 2022 v rámci přípravy stavby VTL plynovodu Moravia. Prozkoumán byl jeden archeologický objekt. Šlo o částečně zahloubenou chatu o rozměrech 400 × 270 cm (obr. 15). Uvnitř objektu byly zachyceny stopy vnitřní konstrukce ve formě sloupové jamky a mazanice pozůstatky vnitřního otopného zařízení, zřejmě pece. Před pecí se nacházela do dna zahloubená jáma plná popela a spálených fragmentů kostí a keramiky. Tyto nálezy lze interpretovat jako kuchyňský odpad.

Keramický inventář je význačný častou přítomností grafitu v těstě. Paralelně s keramikou v ruce robenou se objevují i tmavé střepy se stopami výroby na hrnčířském kruhu. Ze souboru výrazně vystupují hlavně fragmenty mís se zdobením vnitřní strany. Na jedné z nich, světlé, okrově šedé barvy a v ruce robené, je patrná rytá geometrická výzdoba v halštatském stylu svislých linií a kosočtverečných polí. Na vnější straně, při rozhraní hrdla a výdutí, byla nádoba zdobena drobnými přesečky. Druhý velký fragment představuje tmavou, šedočernou mísu vyrobenou na hrnčířském kruhu s výrazně členěným okrajem a kolkovanou výzdobou ve tvaru slunce/hvězdy uprostřed dna.



Obr. 15. Rataje. Půdorys zemnice s otopným zařízením. Foto V. Záhorák.

Fig. 15. Rataje. The pit house with a heating device. Photo by V. Záhorák.



Obr. 16. Rataje. Detail dna misky zdobené kolkováním. Foto M. Kršková.

Fig. 16. Rataje. Detail of the bowl base with a stamp decoration. Photo by M. Kršková.



Obr. 17. Rataje. Šálek z výplně objektu. Foto M. Kršková.

Fig. 17. Rataje. A cup from the fill of the feature. Photo by M. Kršková.

Velmi pravděpodobně jde o braubašské zboží (obr. 16). Kromě fragmentů mís byl ve výplni objektu objeven i celý šálek (obr. 17).

Půdorys zemnice i charakter keramických artefaktů odpovídá přechodovému stupni HD/LA. V okolí objektu nebyly zachyceny žádné další archeologické objekty, proto nelze odhadnout, zda byl objekt součástí většího sídliště, či menšího dvorce.

Literatura

Neuveдено.

Summary

A pit house from the HD/LA phase was discovered during a watching brief at the construction of the Moravia high-pressure gas pipeline in ‘Sobělské padělky’ field (Sobělice cadastral area, Kroměříž District). A heating device was found inside the dwelling, and the fill yielded the typical settlement material (Fig. 15–17).

Vít Záhorák

Slatinice (k. ú. Slatinice na Hané, okr. Olomouc) „Na Stráži“.

Časná doba laténská (LT A). Ojedinelý artefakt. Povrchový sběr. Průzkum. Uložení nálezů: Vlastivědné muzeum v Olomouci.

Lokalizace: WGS-84: 49.5683811N, 17.0902983E

V roce 2022 daroval T. Přidal do Vlastivědného muzea v Olomouci kolekci archeologických nálezů získanou v trati „Na Stráži“, která se nachází severně od obce Slatinice. Zde nálezce prováděl povrchové sběry po dobu několika posledních let. V souboru je zastoupena keramika kultury nálevkovitých pohárů, lužické kultury, raného novověku a několik zlomků náleží do závěru eneolitu. Materiál doplňuje štípaná a broušená industrie, přesleny, torzo hliněného závaží, keramická kolečka, několik bronzových předmětů, mazanice a nejspíš mosazné pečetidlo z raného novověku.

V získaném souboru se vyskytl také zlomek keramiky, který lze klást do časného laténu (LT A). Jde o okrajový fragment situly či amfory béžové barvy. Na hrdle nádoby je umístěna výzdoba, která se skládá z dvojice horizontálních žlábků a pásu kolkované výzdoby mezi nimi (obr. 18). Keramické těsto fragmentu je silně prosyceno grafitem. Na katastru Slatinic jde o první takto datovaný nález (srov. Přichystal 2009, 157), který indikuje možné osídlení v této části Olomoucka na počátku mladší doby železné.



Obr. 18. Slatinice – „Na Stráži“. Zlomek nádoby. Foto L. Hlubek.

Fig. 18. Slatinice – ‘Na Stráži’. A vessel fragment. Photo by L. Hlubek.

Literatura

Přichystal, M. 2009: Pravěk a raně středověké osídlení Velkého Kosíře. *Přírodovědné studie Muzea Prostějovska* 10–11, 137–169.

Summary

A collection of prehistoric to modern period pottery fragments was obtained by T. Přidal during a surface survey in ‘Na Stráži’ field (Slatinice cadastral area, Olomouc District). One fragment from the collection can be dated to the Early La Tène period (Fig. 18).

Lukáš Hlubek, Tomáš Přidal

Slatinice (k. ú. Slatinice na Hané, okr. Olomouc)

Slatinice č. p. 252, parc. č. 354/1, 3.

Doba halštatská. Sídliště. Povrchový sběr. Průzkum. Uložení nálezů: Vlastivědné muzeum v Olomouci.

Lokalizace: WGS-84: 49.5618156N, 17.0947072E

V posledních letech prováděl T. Přidal povrchový průzkum v okolí Slatinic na Olomoucku. Na západním okraji obce se mu podařilo získat nepočetnou kolekci pravěké keramiky. Jde o prostor na východním svahu Kosíře mezi slatinickými lázněmi a lázeňským domem Hanačka. Z jeho sběrů pochází nevelká kolekce keramiky, v níž převládají silnostěnné zlomky s rytou výzdobou charakteristickou pro starší dobu železnou (obr. 19). Typologicky můžeme rozpoznat pouze mísu se zataženým okrajem (obr. 19: 1) a mísu s prohnutým hrdlem (obr. 19: 6), případně síla některých stěn nádob a užitý typ dekoru indikuje přítomnost amfor (obr. 19: 4, 5). Rytou výzdobu na keramice reprezentují šikmé či svislé rýhy, rýhovaný trojúhelník a tzv. sluníčka. Je vysoce pravděpodobné, že popsané nálezy z této polohy souvisí s halštatským osídlením, které se koncentruje za slatinickými lázněmi (srov. Přichystal 2009, 155, 162 s další literaturou).

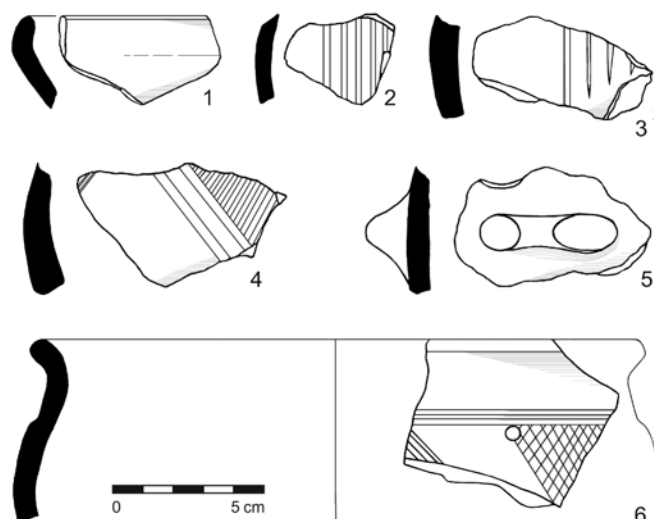
Literatura

Přichystal, M. 2009: Pravěk a raně středověké osídlení Velkého Kosíře. *Přírodovědné studie Muzea Prostějovska* 10–11, 137–169.

Summary

A collection of pottery fragments from the Early Iron Age (Fig. 19) was obtained during a surface survey at House No. 252 (Slatinice cadastral area, Olomouc District).

Lukáš Hlubek, Tomáš Přidal



Obr. 19. Slatinice. Výběr nálezů. Kresba L. Hlubek.

Fig. 19. Slatinice. Selection of finds. Drawing by L. Hlubek.

Těšetice (k. ú. Vojnice u Olomouce, okr. Olomouc) „Moravské pole“, parc. č. 255/2.

Mladší a pozdní doba laténská (LT C2–D). Sídliště. Povrchový sběr. Badatelský výzkum. Uložení nálezů: Archeologické centrum Olomouc, p. o.

Lokalizace: Nepublikováno z důvodu ochrany lokality

V únoru 2022 proběhl povrchový sběr v polní trati „Moravské pole“ na katastru Vojnice (část obce Těšetice; okr. Olomouc). Zkoumaná lokalita se nachází na mírném svahu se sklonem k západu zakončeném rýhou po strouze zvané Dubčanka. Sběrem byla získána drobná stříbrná mince (obr. 20) spolu se souborem fragmentů tuhé laténské keramiky.

Nalezenou minci, která má průměr 11 mm a váží 0,4 g, můžeme bezpečně zařadit do skupiny Staré Hradisko / Stradonice (Kolníková 2006, 447). Exemplář má na reverzní straně znázorněnou stylizovanou postavu koně směrem doleva, na aversu je mince bez ražby. Vznik těchto ražeb je kladen do 1. poloviny 1. století př. Kr., tedy do pozdního laténského stupně LT D1 (Kolníková 2006, 447, 451).

Soubor tuhé laténské keramiky obsahuje fragmenty nádob (situl), jež na svých plecích nesou svislou hřebenovou výzdobu. Dalším poměrně obsáhlým elementem v souboru keramiky jsou zlomky ovalených okrajů.

Nález dvou zdobených zlomků na lokalitě dokládá sídelní aktivity rovněž v době římské.

Literatura

Kolníková, E. 2006: Nové nálezy mincí – příspěvek k obrazu doby laténské na Moravě. *Pravěk. Nová řada* 16, 437–462.



Obr. 20. Těšetice. Laténská stříbrná mince – obol. Foto M. Kršková.

Fig. 20. Těšetice. The La Tène silver coin – an obol. Photo by M. Kršková.

Summary

A small La Tène silver coin – an obol – was found during a surface survey in ‘Moravské pole’ field (Vojnice u Olomouce cadastral area, Olomouc District) in February 2022 (Fig. 20). Along with the coin, a small collection of the La Tène pottery fragments was obtained at the site as well.

Radek Johančík

Tvarožná (okr. Brno-venkov)

UI. Velatická.

Doba laténská. Sídliště. Vertikální řez. Záchranný výzkum.

Uložení nálezu: Muzeum Brněnska, p. o.

Lokalizace: WGS-84: 49.1906978N, 16.7633961E

Během výkopů pro inženýrské sítě při prodlužování ulice Velatická byl dokumentován jediný sídlištní objekt rámcově datovatelný do střední až pozdní doby laténské.

Literatura

Neuveдено.

Summary

A settlement feature tentatively dated to the Middle to Late La Tène period was documented during construction works in Velatická Street (Tvarožná cadastral area, Brno-Country District).

David Parma

Tvrdonice (okr. Břeclav)

„Pole od Týnecka“, parc. č. 3304/2.

Doba laténská. Sídliště. Plošný odkryv. Záchranný výzkum.

Uložení nálezu: Regionální muzeum v Mikulově, p. o., přír. č. 31/2022.

Lokalizace: S-JTSK: -577162,-1210356

V souvislosti s budováním plynovodu Moravia provedlo v období 14. 12. 2021 – 4. 2. 2022 Regionální muzeum v Mikulově, p. o., ve spolupráci se společností Archaia Brno z. ú. předstihový záchranný výzkum v trati „Pole od Týnecka“. Lokalita je již známá z výzkumů J. Ungera (1973; 1975) a F. Trampoty (2013; 2018; Kaňáková, Trampota 2016; Lisá, Trampota 2020). Dosud zde bylo zkoumáno sídliště ze starší doby bronzové a z doby laténské (LT C), ojediněle byly evidovány nálezy z doby římské.

Zkoumaná plocha se nachází mezi potokem Svodnice a polní cestou v přibližně paralelním průběhu. Šířka skryté plochy se pohybovala mezi 12–30 m, délka činila 200 m a hloubka skrývky dosahovala až 1 m. Na skryté ploše byly identifikovány dva shluky objektů. V severní části na úpatí písečné duny se nacházely především kůlové jamky, obdélný zahloubený objekt se dvěma kůlovými jamkami na koncích podélné osy, a několik objektů, které lze obecně označit jako sídelní jáma. Většinu zde nalezeného materiálu lze zařadit do doby laténské. Obě kumulace objektů byly od sebe prostorově odděleny polohou deluviofluvialních sedimentů, ve kterých byly pouze sporadické nálezy. Další shluk objektů se vyskytoval až v jílových sedimentech, které hraničily s nivou potoka Svodnice. Zde bylo zjištěno 26 objektů a několik kůlových jamek. Objekty byly silně podmáčené, s klesající nadmořskou výškou bylo podmáčení zjevné i v úrovni skrývky.

Nebylo možné všechny prozkoumat až na dno vzhledem k náročným zimním podmínkám, za nichž výzkum probíhal. Nejméně ve dvou případech byly objeveny pozůstatky studní, přičemž jedna je datována do mladší doby římské na základě artefaktů z její výplně, druhá bude datována radiokarbonovou metodou z výdřevy, neboť nebylo možné použít dendrochronologii. Blízkost potoka vede k úvaze, že i v dalších případech se jednalo většinou o studny, nebo nehluboké jámy na extrakci vody. Objektů obsahujících laténský materiál zde bylo prozkoumáno nejméně jedenáct; kromě jednoho z doby římské (studny), byly další datovány do starší doby bronzové (viz oddíl Doba bronzová).

Zooarcheologický materiál tvořil většinu nálezů, dále zde byla zastoupena keramika, mazanice, kostěné nástroje, kamenné nástroje a ojediněle železné předměty.

Z některých objektů byly odebírány vzorky na rostlinné makrozbytky, mikromorfologii a rovněž byla odvrtána jádra na pylové analýzy.

Literatura

Kaňáková, L., Trampota, F. 2016: Nový sídlištní soubor štípané industrie starší doby bronzové z lokality Tvrdonice – Pole od Týnecka. *Studia archeologia Brunensia* 21(1), 5–20.

Lisá, L., Trampota F. 2020: Mikromorfologie v archeologickém kontextu jako nástroj pro interpretace vzniku výplní pravěkých objektů: případová studie z Tvrdonic, okr. Břeclav. *Přehled výzkumů* 61(1), 87–95. DOI: 10.47382/pv0611-08. Dostupné také z: <https://doi.org/10.47382/pv0611-08>.

Trampota F. 2018: Tvrdonice (okr. Břeclav). *Přehled výzkumů* 59(1), 213–214.

Trampota F. 2013: Tvrdonice (okr. Břeclav). *Přehled výzkumů* 54(1), 130, 192–193, 203–204.

Unger, J. 1973: Nové nálezy ze šterkovny u Tvrdonic (okr. Břeclav). *Přehled výzkumů* 1972, 26.

Unger, J. 1975: Nové nálezy z pískovny u Tvrdonic (okr. Břeclav). *Přehled výzkumů* 1974, 95.

Summary

A rescue excavation was conducted in ‘Pole od Týnecka’ field (Tvrdonice cadastral area, Břeclav District) in connection with the construction of the Moravia high-pressure gas pipeline. One cluster of features consisted of the typical La Tène settlement finds, the second one was found nearby the stream floodplain with two wells and pits for water extraction.

Kristína Piačková, František Trampota

Víceměřice (okr. Prostějov)

„Kratiny“, parc. č. 382, 383.

Mladší a pozdní doba laténská (LT C2–D). Nadkomunitní areál, pohřební areál. Plošný odkryv. Badatelský výzkum. Uložení nálezu: Moravské zemské muzeum.

Lokalizace: WGS-84: 49.35866N, 17.17564E

V průběhu července roku 2022 probíhaly další odkryvy na lokalitě Němčice, rozsáhlé centrální aglomeraci z doby laténské, která představuje jedno z nejvýznamnějších archeologických nalezišť na Moravě. Badatelský výzkum stejně jako předchozí rok zajišťoval Ústav archeologické památkové péče Brno, v. v. i., ve spolupráci s Moravským zemským muzeem, a to v rámci projektu GAČR „Centrální aglomerace Němčice nad Hanou. Interdisciplinární výzkum klíčové lokality doby laténské na Moravě“ (Čižmář et al. 2022).



Obr. 21. Víceměřice. Pohled na odkryv „svatyně“ od jihovýchodu – plocha 3. Foto I. Čižmář.

Fig. 21. Víceměřice. View of the ‘sanctuary’ from the southeast – excavation area 3. Photo by I. Čižmář.



Obr. 24. Víceměřice. Zahloubená chata čtvercového půdorysu – jantarová dílna objevená v závěru výzkumu plochy 1. Foto I. Čižmář.

Fig. 24. Víceměřice. A square-shaped pit house – an amber workshop discovered during the last days of excavation. Photo by I. Čižmář.



Obr. 22. Víceměřice. Profil segmentu příkopu ohraničujícího sakrální areál. Foto I. Čižmář.

Fig. 22. Víceměřice. A profile of the ditch delimiting the sacral area. Photo by I. Čižmář.



Obr. 23. Víceměřice. Zahloubená chata velkých rozměrů odkrytá v ploše 2. Foto I. Čižmář.

Fig. 23. Víceměřice. A large pit house uncovered in the excavation area 2. Photo by I. Čižmář.

Výzkumy byly provedeny na třech plochách. Nejrozsáhlejší odkryv probíhal v severozápadní části lokality (plocha 3), kde byl prozkoumán objekt zhruba čtvercového půdorysu o stranách 13 × 13 m, označovaný pracovním jako „svatyně“ (obr. 21), který byl již dříve zachycen za pomoci geofyzikálního měření. Ve vnitřní ploše ohraničené příkopem byly zjištěny dva žárové hroby, ze kterých se dochovala pouze dna nádob s kremací, datovaná s určitou opatrností do střední doby laténské. Příkop okolo svatyně byl cca 2 m široký a 1 m hluboký se zahroceným dnem. Po provedení řezů v rozích a střezech stran čtvercového ohraničení byla na profilech zjištěna vždy stejná situace (obr. 22), tj. spodní uloženinu tvořila promísená hlína představující první fázi zanesení příkopu – tato vrstva obsahovala pouze minimum nálezů bez bližší vypovídací hodnoty (ojedinělé střeby a zvířecí kosti). Na ni nasedala tmavá vrstva, opět bez nálezů, téměř nerozeznatelná od tmavé svrchní vrstvy, v níž se ovšem nacházel běžný sídlištní materiál z mladší doby laténské. Na rozhraní posledních dvou vrstev bylo nalezeno několik částí železných mečů, úmyslně poškozených. Tyto tzv. „zabití meče“ nejsou na keltských pohřebištích ničím výjimečným, deformovány byly po smrti bojovníka často také hroty kopí, případně další předměty. V kontextu němčické „svatyně“ by však mohly tyto předměty představovat způsob symbolického ukončení zdejších rituálních aktivit nebo pomyslného uzamčení sakrálního areálu. Právě v důsledku nedostatku zastavitelné plochy v rámci vzkvétajícího obchodního a výrobního centra se jeví jako oprávněná potřeba uvolnit tento (již nevyužívaný) prostor pro urbanizační záměry. Skutečnost, že nebyl posvátný areál využíván a respektován po delší časové období, potvrzuje jak svrchní vrstva, v níž se nacházelo množství sídlištního materiálu z období LT C2, tak k příkopu přiléhající nadzemní stavba z mladší doby laténské (soustava kulových jam), a především zahloubená chata (opět období LT C2), která byla umístěna přímo do prostoru již zasypaného příkopu v jihovýchodním rohu svatyně.

Na sousední ploše (plocha 2) byla prozkoumána na svou dobu poměrně velká chata obdélníkového půdorysu (7 × 4 m; obr. 23), v jejímž zásypu se dochovalo množství zvířecích kostí, zlomků keramických nádob, ale také části skleněných náramků a korálků a větší množství fragmentů železných spon. Odebrány byly rovněž vzorky pro paleobotaniku a mikromorfologii. V rohu plochy byla později částečně prozkoumána zásobní jáma z mladší doby laténské.

Největší překvapení však přineslo dokončení výzkumu plochy zkoumané v minulém roce (plocha 1), těsně sousedící s prostorem sklářské dílny, kde se podařilo odhalit zahloubený výrobní objekt 514 s doklady zpracování jantaru (obr. 24). Šlo o zahloubenou chatu čtvercového půdorysu s dvěma kůly na středové ose, v jihozápadní části zemnice byla do udušané podlahy vyhloubena rozměrná kruhová jáma s podebranými stěnami (zásobnice). Předchozí sezónu byl nález jantarové suroviny novinkou, jelikož mezi tisíci nálezy z povrchových prospekcií na lokalitě tento materiál dosud reprezentoval pouze jediný korálek ze starších sběrů. Nyní se však kromě velkého množství suroviny podařilo rozpoznat drobné jantarové korálky, jejich polotovary i větší soustružené exempláře. Podlahová vrstva byla hustě pokryta drobnými zašlapanými úlomky jantaru, které vznikly při opracování korálků. Dílny, zabývající se zpracováním jantaru, byly dosud dokumentovány v rámci dlouholetých výzkumů pozdně laténského oppida Staré Hradisko, v případě lokality Němčice se s touto činností počítalo, nebyla však nijak prokázána. Objev nové dílny je významný, jelikož pro období 3.–2. století př. Kr. se v zaalpské Evropě objevují jantarové dílny zatím pouze ojedinelé.

Literatura

Čižmář, I., Čižmářová, H., Popelka, M. 2022: Víceměřice (okr. Prostějov). *Přehled výzkumů* 63(1), 196–197.

Summary

In 2022, another season of excavation was conducted at the Late La Tène central agglomeration in Němčice – ‘Kratiny’ field (Víceměřice cadastral area, Prostějov District). The sacral area (Fig. 21) was investigated, including the remains of two cremation burials found inside. The ‘ritually killed swords’ were documented in the backfill of the ditch (Fig. 22), pointing out to the demise of the sanctuary. The subsequent use of this area is documented by the find of a pit house dated to the LT C2 phase (Fig. 23) and the adjacent above-ground structure. Furthermore, a large pit house (7 × 4 m) was investigated in order to obtain environmental samples. Besides pottery and bone finds, the glass artefacts and fragments of iron brooches were found there. Feature 514 was excavated completely, yielding a huge amount of amber raw material, including a large number of amber beads as well as their semi-finished products (Fig. 24). This is currently one of the few cases documenting amber processing in Transalpine Europe in the 3rd to 2nd centuries BC.

Ivan Čižmář, Hana Čižmářová, Miroslav Popelka