

Doba bronzová

Bronze Age

Brno (k. ú. Město Brno, okr. Brno-město)

Ul. Novobranská, parc. č. 234/1, 234/2.

Mladší doba bronzová, pozdní doba bronzová. Sídliště. Skupina/sít sond. Záchranný výzkum. Uložení nálezů: Archaia Brno z. ú.

Lokalizace: WGS-84: 49.1929394N, 16.6127811E

Záchranný archeologický výzkum byl realizován v souvislosti s „Dostavbou proluky na Novobranské ulici v Brně, parc. č. 234/1, 234/2 a 230/2“. Jeho provedení zajistila společnost Archaia Brno z. ú. (akce č. A80/2022), terénní část výzkumu se uskutečnila v září až prosinci 2022. Šlo o první etapu výzkumu (předstihovou), další by měly následovat v blízké budoucnosti v průběhu vlastních stavebních prací.

Zaregistrovány byly doklady osídlení lokality v období mladší a pozdní doby bronzové. Konkrétně bylo dokumentováno sedm sloupových a kúlových jamek, zřejmě zásobní jáma na obilí a dvě jámy neurčené funkce. Někdejší půdní horizont (ornice) byl z většinové části transformován do „kulturní“ vrstvy, která obsahovala zlomky keramiky, kostí, uhlíků a vypálené hlíny či mazanice (Zůbek 2023).

Výzkumem došlo k rozšíření pramenné báze, která přispívá k poznání rozsahu a charakteru osídlení v prostoru kolem Josefské ulice v Brně. Areál byl využíván ve starší, mladší a pozdní době bronzové (únětická kultura, kultura středodunajských popelnicových polí). Byl součástí sídelní struktury jižního okrsku mikroregionu povodí Ponávky (Blaha 2015).

Literatura

Blaha, O. 2015: *Osídlení kultury středodunajských popelnicových polí na jihovýchodním svahu sprásované terasy v prostoru dnešní ulice Josefská (k. ú. Brno-město)* [online]. Rkp. diplomové práce. Masarykova univerzita. Filozofická fakulta. Ústav archeologie a muzeologie. Uloženo: Ústřední knihovna Filozofické fakulty Masarykovy univerzity [cit. 2023-03-22]. Dostupné z: <https://is.muni.cz/th/znpxz/>.

Zůbek, A. 2023: *Nálezová zpráva o provedení záchranného archeologického výzkumu při stavbě „Dostavba proluky na Novobranské ulici v Brně, parc. č. 234/1, 234/2 a 230/2“, 1. etapa.* Rkp. nálezové zprávy, č. akce A80/2022. Uloženo: archiv Archaia Brno z. ú.

Summary

The Late and Final Bronze Age occupation was recorded at the site in Novobranská Street (Město Brno cadastral area, Brno-City District) during an archaeological excavation. In total, seven post and stake holes, a probable grain storage pit and two pits of unknown function were documented. A former soil layer (topsoil) had been largely transformed into a ‘cultural’ layer containing fragments of pottery, bone and charcoal, together with burnt clay or daub pieces.

Michal Bučo, Antonín Zůbek

Brno (k. ú. Staré Brno, okr. Brno-město)

Ul. Křídlovická, parc. č. 1551/4, 1551/5.

Starší doba bronzová, únětická kultura. Sídliště/pohřebišť(?). Plošný odkryv. Záchranný výzkum. Uložení nálezů: Archaia Brno z. ú.

Lokalizace: S-JTSK: -598799.3110, -1161511.0710; -598811.9210, -1161528.4520; -598764.9880, -1161534.9590; -598761.7360, -1161527.3180

Záchranný archeologický výzkum byl vyvolán stavbou „PLF Křídlovická“. Terénní část probíhala v předstihu před zahájením stavby v období dubna až června 2021 při bagrování stavební jámy.

Zkoumaná plocha se nachází při severní straně Křídlovické ulice, v prostoru mezi domem Křídlovická 33 a spojnicí ulice Leitnerovy a Křídlovické. Zkoumaný prostor je situován v téměř rovinnaté levobřežní nivě řeky Svratky. Širší prostor dnešní ulice Křídlovické nebyl prozatím zasažen výraznějšími archeologickými pozitivními výzkumy. Blízkost vodního toku řeky Svratky na jihu a jejího bočního ramene na severu (později upraveno na tzv. Svratecký náhon) vedla vždy k úvahám, že se jedná o záplavové území, které bylo výrazněji využíváno až v období novověku.

Geologické podloží je zde tvořeno převážně fluvialními sedimenty. Zvláště v jižní části zkoumané plochy byla výrazněji vyvinuta „způdnělá“ vrstva charakteru půdního horizontu s pravěkými nálezy. Ta byla opět převrstvena fluvialními sedimenty, jejichž část zde byla ukládána snad ještě v období pozdního středověku, popř. raného novověku. Jejich zkulturněním se zde vytvořil tzv. zahradní horizont.

Výzkumem byly zachyceny dvě aktivity, které řadíme do období starší doby bronzové (Sedláčková 2023). Reprezentují je dvě kruhové jámy situované ve východní části plochy výzkumu, při ulici Leitnerova (obr. 1, 2).



Obr. 1. Brno-Staré Brno. Umístění dokumentovaných výkopů a zjišťovacích sond v rámci zkoumané plochy. Autorka L. Sedláčková.

Fig. 1. Brno-Staré Brno. Localisation of examined features and test pits within the excavation area. Author L. Sedláčková.



Obr. 2. Brno-Staré Brno. Výkopy s. j. 613 a 618. Foto Archaia Brno z. ú.

Fig. 2. Brno-Staré Brno. Features s. u. 613 and 618. Photo by Archaia Brno.

V kruhové jámě (s. j. 613) o průměru 1,5 m a zachycené hloubce min. 0,4 m byla při východní stěně preparována značně fragmentarizovaná keramická nádoba. Dno jámy se nacházelo v nadmořské výšce 198,36 m a bylo vyloženo říčními valouny a oblázky, které pochází z místní říční terasy. Jáma byla zasypana hnědošedou písčitou hlínou (s. j. 291). Z nádoby a jejího nejbližšího okolí byly získány drobné zlomky kostí, které navozují myšlenku, že by se mohlo jednat o pohřeb. Tuto hypotézu budou muset v budoucnu potvrdit další analýzy.

Druhá jáma (s. j. 618) měla taktéž kruhový půdorys o průměru 1,6 m a zachycené minimální hloubce 0,6 m. Dno se nacházelo v nadmořské výšce 198,38 m. Jáma byla zasypana hnědošedou písčitou hlínou (s. j. 317). Samotný výkop byl značně porušen třemi novověkými zásahy, a především pilotáží stavby.

Výkopy s. j. 613 a 618 byly od sebe vzdáleny přibližně 2,5 m. Na základě tvaru keramické nádoby a výzdobných prvků na keramice vyzvednuté ze zásepů obou výkopů lze tyto aktivity přisoudit mladší fázi únětické kultury (stupeň BA2; obr. 3).

Vzhledem ke skutečnosti, že ve „způdnělé“ podložní vrstvě byly při začišťování lokálně nalézány pravěké, byť většinou omleté střepy, byly po exkavaci a dokumentaci rozpoznatelných archeologických situací položeny lokálně zjišťovací sondy (obr. 1). Ty měly za úkol ověřit, zda se v rámci této vrstvy, nebo pod ní nenalézá intaktní pravěké osídlení. Kromě nečetných pravěkých střepů a ojedinělého nálezů kamenné štípané industrie však žádné jednoznačně identifikovatelné archeologické situace zjištěny nebyly, byť nelze vyloučit, že nebyly rozpoznány. Lze tedy předpokládat, že zjištěné nálezy jsou spíše výsledkem „zkulturnění“ podložní vrstvy vzniklé v důsledku sídelních aktivit, které byly na lokalitě zjištěny.

Důležitost zjištění pravěkého osídlení na pojednávané lokalitě tkví především v tom, že minimálně v období starší doby bronzové nebyl zkoumaný prostor pravděpodobně výrazně ovlivňován vodními toky. V budoucnu bude nutné zaměřit pozornost na zjištění charakteru a rozsahu pravěkého osídlení na tomto území. Z bezprostředního okolí prozatím nálezy únětické kultury postrádáme. Nejbližší doložené osídlení této kultury je známé z prostoru dnešního centra města Brna – ze severní části Zelného trhu, z lokality Bašty 2–4, z Josefské 7 a jejího nejbližšího okolí, přičemž doklady osídlení lidem únětické kultury zřejmě zasahují až na ulice Dorných, Spálená a Mlýnská. Zde byl opakovaně archeologicky prokázán souvislý polykulturní sídlištní areál, reprezentovaný vrstvami a zahloubenými sídlištními objekty kultur starší, mladší a pozdní doby bronzové (únětická, velatická a podolská kultura). Několik kostrových pohřbů je hlášeno z ulice Jezuitské. Kostrové pohřebiště a několik sídlištních jam bylo v minulosti dokumentováno i na Starém Brně, na ulici Výstavní (Macháňová, Procházka eds. 2011, 604–605, 616, č. 23.1, 23.2, 23.3, 33.10).

Literatura

Macháňová, L., Procházka, R. (eds.) 2011: Soupis archeologických lokalit z období pravěku až raného středověku na území Brna. In: R. Procházka (ed.): *Dějiny Brna 1. Od pravěku k ranému středověku*. Brno: Statutární město Brno, 575–627.

Sedláčková, L. 2023: *Nálezová zpráva o provedení záchranného archeologického výzkumu při stavbě „PLF Křídlovická“*. Rkp. nálezové zprávy, č. akce A023/2021. Uloženo: archiv Archaia Brno z. ú.



Obr. 3. Brno-Staré Brno. Nádoba únětické kultury z výplně výkopu s. j. 613. Foto T. Přichystalová.

Fig. 3. Brno-Staré Brno. Únětice vessel from the backfill of the feature s. u. 613. Photo by T. Přichystalová.

Summary

Two circular features (Fig. 1, 2) were examined during a rescue archaeological excavation carried out in Křídlovická Street (Staré Brno cadastral area, Brno-City District). Based on the pottery recovered from the backfill, we can date the pits to the Early Bronze Age (Late Únětice culture – BA2 phase; Fig. 3).

Lenka Sedláčková, Klára Šabatová

Brno (k. ú. Zábrdovice, okr. Brno-město)**Ul. Bratislavská č. p. 84.**

Únětická kultura, mohylová středodunajská kultura, velatická kultura, pozdní doba bronzová. Sídliště. Plošný odkryv. Záchranný výzkum. Uložení nálezů: Archaia Brno z. ú.

Lokalizace: WGS-84: 49,200441N, 16,623928E; 49,199637N, 16,624162E; 49,199715N, 16,624795E; 49,200150N, 16,624733E; 49,200176N, 16,625009E; 49,200572N, 16,624969E

Lokalita leží na mírném svahu, který klesá od severu k jihu a jihovýchodu. Geologicky je podloží tvořeno kvartérní sprašovou návějí. Povrch sprašového podloží se pohybuje ve výšce 200–202 m n. m. Na podloží nasedá holocenní humózní půda, která dosahuje mocnosti 2–1,5 m. Záchranný archeologický výzkum byl vyvolán stavbou „Rezidence Pekárenský dvůr“, prováděnou společností DOMOPLAN a. s. Probíhal od jara do podzimu 2021.

V severní části zkoumaného prostoru (jižní část byla odtěžena a nahrazena recentními navážkami) byla dokumentována kulturní vrstva o mocnosti 50 cm, která obsahovala mimo jiné keramický materiál ze starší až pozdní doby bronzové. Ze starší doby bronzové však nebyly identifikovány žádné objekty, středodunajské mohylové kultuře přináležela jen jedna zásobní jáma. Zkoumaná plocha se zřejmě nacházela na okraji sídlištních struktur starší a střední doby bronzové. Přímý vztah k doloženým aktivitám lze identifikovat na zkoumaných parcelách východně (Cejl 73 – Zůbek 2007; Cejl 79 – Bučo 2023a) a severně od výzkumu (Spolková 8 – Zůbek 2019; Spolková 8: II. etapa – Bučo 2023b).

K souvislému osídlení v tomto prostoru dochází v průběhu mladší doby bronzové, kdy bylo zachyceno pět zásobních jam velatické kultury. Během pozdní doby bronzové dochází k strukturální změně osídlení. V severozápadní části byl vykopán příkop, který porušuje několik těchto zásobních jam (obr. 4). Na jeho dně byly viditelné pravouhlé prohlubně, jež byly identifikovány jako „hrázky“, které mohly sloužit jako opatření proti zanášení nečistotami. Příkop přesahuje plochu výzkumu. Byl zachycen i na sousední parcele (Cejl 79 – Bučo 2023a). Kromě výše zmíněných objektů bylo identifikováno pyrotechnologické zařízení, osm zásobních jam, dvě sídlištní jámy, exploatační jáma a studna, které jsou rámcově datovány do období popelnicových polí.

Literatura

- Bučo, A. 2023a:** *Nálezová zpráva o provedení záchranného archeologického výzkumu při stavbě „Brno, Spolková 8, výstavba bytového domu Lido II“.* Rkp. nálezové zprávy, č. akce A44/2022. Uloženo: archiv Archaia Brno z. ú.
- Bučo, A. 2023b:** *Nálezová zpráva o provedení záchranného archeologického výzkumu při stavbě „Změna stavby před jejím dokončením – polyfunkční areál Cejl 79“.* Rkp. nálezové zprávy, č. akce A84/2022. Uloženo: archiv Archaia Brno z. ú.
- Zůbek, A. 2007:** *Nálezová zpráva o provedení záchranného archeologického výzkumu při stavbě „Administrativní a školící centrum Krajského úřadu Jihomoravského kraje“.* Rkp. nálezové zprávy, č. akce A107/2006. Uloženo: archiv Archaia Brno z. ú.
- Zůbek, A. 2019:** *Nálezová zpráva o provedení záchranného archeologického výzkumu při stavbě Brno, Spolková 8, výstavba bytového domu Lido.* Rkp. nálezové zprávy, č. j. M-TX-202200340 [cit. 2023-03-19]. Uloženo: Archiv nálezových zpráv Archeologického ústavu AV ČR, Brno, v. v. i. Dostupné také z: Digitální archiv Archeologické mapy České republiky <https://digiarchiv.aiscr.cz/id/M-TX-202200340>.



Obr. 4. Brno-Zábrdovice, ul. Bratislavská. Příkop z pozdní doby bronzové. Foto M. Bučo.

Fig. 4. Brno-Zábrdovice, Bratislavská Street. A ditch dated to the Final Bronze Age. Photo by M. Bučo.

Summary

Evidence of the Early and Middle Bronze Age activities was found during an archaeological excavation in Bratislavská Street (Zábrdovice cadastral area, Brno-City District) in northern parts of the excavation area, following up on the results of excavations previously conducted on the surrounding plots (73 Cejl, 79 Cejl, 8 Spolková). The settlement structure developed at the site in the Late Bronze Age, and the settlement was later enclosed with a ditch (Fig. 4).

Michal Bučo

Brno (k. ú. Zábrdovice, okr. Brno-město)**Ul. Cejl č. p. 79.**

Mohylová středodunajská kultura, kultura popelnicových polí, pozdní doba bronzová. Sídliště. Plošný odkryv. Záchranný výzkum. Uložení nálezů: Archaia Brno z. ú.

Lokalizace: WGS-84: 49,200222N, 16,623813E; 49,200244N, 16,623980E; 49,199311N, 16,624064E; 49,199342N, 16,624239E

Záchranný archeologický výzkum na podzim 2022 byl vyvolán stavbou „Změna stavby před jejím dokončením – polyfunkční areál Cejl 79“ společnosti SPILBERK DEVELOPMENT s.r.o. Nachází se na mírném svahu, který klesá od severu k jihu a jihovýchodu. Geologicky je podloží tvořeno kvartérní sprašovou návějí. Povrch sprašového podloží se pohybuje ve výšce 200–202 m n. m. Na podloží nasedá holocenní humózní půda, která dosahuje mocnosti 1–1,5 m.

V průběhu výzkumu bylo zachyceno 16 objektů datovaných do doby bronzové. V severní části byly rozlišeny dvě zásobní jámy středodunajské mohylové kultury, směrem k jihu čtyři zásobní jámy mladší doby bronzové. Od severovýchodu na jih až jihovýchod probíhal příkop z pozdní doby bronzové, dokumentovaný už na sousední parcele Bratislavská 84 (Bučo 2023). I v tomto případě porušoval několik jam z mladší doby bronzové. Rovněž byly identifikovány „hrázky“, pravouhlé prohlubně v prostoru příkopu, které mohly sloužit k zadržování nečistot při srážkách a následně jeho snazšímu čištění. Přibližně ve středu stavební plochy se dokonce podařilo zachytit vstup (obr. 5). Po obou jeho stranách byly viditelné kulové jamky, ve kterých byly

pravděpodobně zapuštěny záporny proti sesuvu půdy v oblasti vstupu. V severozápadní části zkoumané plochy byla zachycena část sloupové konstrukce dlouhého domu, který by mohl představovat stavbu z doby bronzové. Orientace a dispozice jednotlivých sloupových jam byly odlišné od identifikovaných neolitických staveb doložených na sousední parcele Bratislavská 84 (Bučo 2023). Zbylé objekty neposkytly materiál pro spolehlivou dataci, proto byly jen rámcově zařazeny do doby bronzové.

Literatura

Bučo, A. 2023: *Nálezová zpráva o provedení záchranného archeologického výzkumu při stavbě „Rezidence Pekárenský dvůr“*. Rkp. nálezové zprávy, č. akce A14/2021. Uloženo: archiv Archaia Brno z. ú.



Obr. 5. Brno-Zábrdovice, ul. Cejl. Pohled od jihu na příkop z pozdní doby bronzové. Foto M. Bučo.

Fig. 5. Brno-Zábrdovice, Cejl Street. Aerial view of the Final Bronze Age ditch from the south. Photo by M. Bučo.

Summary

A rescue excavation carried out in Cejl Street (Zábrdovice cadastral area, Brno-City District) in autumn 2022 yielded 16 features generally dated to the Bronze Age (Fig. 5). Two storage pits were further dated to the Middle Bronze Age and four pits to the Late Bronze Age. A ditch investigated already at 84 Bratislavská Street continued across the excavation area. The entrance was identified in about the middle of the excavation site.

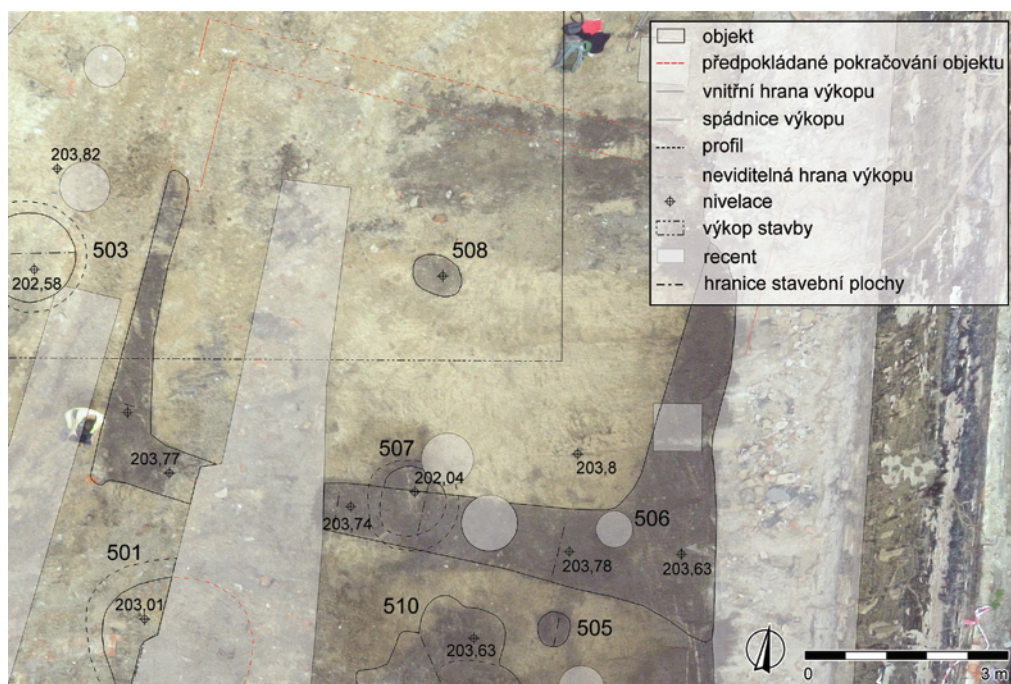
Michal Bučo

Brno (k. ú. Zábrdovice, okr. Brno-město)
Ul. Spolková č. p. 8.

Únětická kultura, mohylová středodunajská kultura. Sídliště. Plošný odkryv. Záchranný výzkum. Uložení nálezů: Archaia Brno z. ú.

Lokalizace: WGS-84: 49,201142N, 16,624078E; 49,200923N, 16,624087E; 49,200824N, 16,623413E; 49,201437N, 16,623219E; 49,201452N, 16,623440E; 49,201098N, 16,623672E

Lokalita leží na mírném svahu, který klesá od severu k jihu a jihovýchodu. Geologicky je podloží tvořeno kvartérní sprašovou návějí. Povrch sprašového podloží se pohybuje ve výšce 205–204 m n. m. Na podloží nasedá holocenní humózní půda, která dosahuje mocnosti 0,5 m. Záchranný archeologický výzkum byl vyvolán stavbou „BD Lido II.“, prováděnou společností MIG s. r. o. Plocha ze severu navazovala na prostor, který byl předmětem archeologického výzkumu při výstavbě bytového domu v roce 2019, v jehož průběhu byly zachyceny dvě zásobní jámy datované do střední až mladší doby bronzové (Zůbek 2019). Výzkum probíhal na přelomu června a července 2022 a po přerušení v rámci postupu stavebních prací pokračoval na přelomu srpna a září 2022. Celkem bylo zachyceno 11 archeologických objektů, z nichž dva (zásobní jámy) je možné zařadit do starší doby bronzové (únětická kultura) a dva (zásobní jámy) do střední doby bronzové (mohylový okruh). Zbylých sedm objektů vzniklo někdy v průběhu těchto období, tj. starší až střední doby bronzové. V jihozápadní části zkoumané plochy byl dokumentován



Obr. 6. Brno-Zábrdovice, ul. Spolková. Digitální plán půdorysu stavby na georeferencovaném leteckém snímku. Autor M. Bučo.

Fig. 6. Brno-Zábrdovice, Spolková Street. Digital floor plan on a georeferenced aerial photograph. Author M. Bučo.

pozůstatek pravděpodobně srubové stavby (obr. 6). Zásyp poskytl chronologicky málo citlivý materiál, rámcově je možná datace do starší až střední doby bronzové. V jeho bezprostřední blízkosti se nacházely čtyři zásobní jámy, z nichž jedna obsahovala keramický materiál starší (únětická kultura) a druhá střední doby bronzové (mohylový okruh); zbylé dvě jámy opět nebylo možné přesněji zařadit. V severozápadní části byl v zásobní jámě uložen adolescentní jedinec na lůžku z mazanic a zlomků hliněných závaží. Na základě bronzových ozdob těla (náramky a knoflík) je možné jeho zařazení do střední doby bronzové. Byly odebrány vzorky kostí a zubů jedince na analýzu C14 a izotopů.

Literatura

Zůbek, A. 2019: *Nálezová zpráva o provedení záchranného archeologického výzkumu při stavbě Brno, Spolková 8, výstavba bytového domu Lido*. Rkp. nálezové zprávy M-TX-202200340 [cit. 2023-03-19]. Uloženo: Archiv nálezových zpráv Archeologického ústavu AV ČR, Brno, v. v. i. Dostupné také z: Digitální archiv Archeologické mapy České republiky <https://digiarchiv.aiscr.cz/id/M-TX-202200340>.

Summary

An excavation carried out in Spolková Street (Zábrdovice cadastral area, Brno-City District) yielded evidence of occupation from the Early and Middle Bronze Age. The remains of a log building in the southeast part of the excavation area can be considered as an exceptional find (Fig. 6). A burial of an adolescent was also discovered in a storage pit dated to the Middle Bronze Age.

Michal Bučo, Martina Maršíčková, Ondřej Čmelák

Čejkovice (okr. Hodonín)

Ul. Příhon č. p. 943; „Helezný díl“, parc. č. 4795/294.

Únětická kultura. Sídliště, pohřebiště/hřbitov. Plošný odkryv. Záchraný výzkum. Uložení nálezu: Masarykovo muzeum v Hodoníně, p. o.

Lokalizace: WGS-84: 48.90195829N, 16.948145288E

V měsících květnu až prosinci 2022 prozkoumali pracovníci Masarykova muzea v Hodoníně, p. o., při zemních úpravách okolo předem neohlášené a v podstatě dokončené přístavby haly a parkoviště firmy Sonnentor v Čejkovicích sídliště a pohřebiště



Obr. 7. Čejkovice. Skrčenec z hrobu č. 1. Foto J. Šmerda.

Fig. 7. Čejkovice. Crouched skeleton from Grave 1. Photo by J. Šmerda.

ze starší doby bronzové. Tato první fáze výzkumu se odehrála na ploše (nekontrolovaně skryté již v předchozím roce bez oznámení archeologické instituci) pro dočasnou obslužnou komunikaci, buňkoviště, a zejména navazující značně objemnou deponii zeminy ze skrývky, kterou bylo nutné pro dodatečné prozkoumání přesunovat po jednotlivých pásech za sebou. Přinesla objev celkem čtrnácti sídlištních objektů a jednoho oválného hrobu se skeletem ve skrčené poloze na levém boku, bez průvodních milodarů (obr. 7). U sídlištních objektů se z velké většiny, podle kruhovitěho půdorysu s podhloubenými a rozšiřujícími se stěnami, jedná o zásobní jámy. Mimo obligátní nálezy z výplně sídlištních



Obr. 8. Čejkovice. Kompletní keramická amfora na dně objektu č. 1. Foto J. Šmerda.

Fig. 8. Čejkovice. A whole ceramic vessel on the bottom of Feature 1. Photo by J. Šmerda.



Obr. 9. Čejkovice. Dva lidské skelety ve výplni objektu č. 5. Foto J. Šmerda.

Fig. 9. Čejkovice. Two human skeletons in the fill of Feature 5. Photo by J. Šmerda.

objektů ve formě keramických zlomků, zvířecích kostí, mazanice, kamenů a uhlíků lze zmínit kompletně zachovanou keramickou amforu ze dna jámy č. 1 (obr. 8), masivní kamennou mlecí podložku ze dna jámy č. 10 a také dva lidské skelety pohozené na sebe do částečně již zasypané jámy č. 5 (obr. 9). Podle typického tvaru a výzdoby keramiky lze sídlištní aktivitu předběžně datovat do pozdní fáze únětické kultury.

Literatura

Neuvedeno.

Summary

One grave with the skeleton in a crouched position (Fig. 7) and 14 features (Fig. 8) of the Únětice culture were discovered during a rescue excavation conducted in Čejkovice (Hodonín District). The settlement features were mostly storage pits. Two human skeletal remains were dumped into one of them (Fig. 9).

Jaromír Šmerda

Dětkovice (k. ú. Dětkovice u Prostějova, okr. Prostějov) „Za Zahradami“, parc. č. 2153.

Mohylová středodunajská kultura, lužická kultura. Sídlíšťe. Plošný odkryv. Záchranný výzkum. Uložení nálezů: Ústav archeologické památkové péče Brno, v. v. i.

Lokalizace: S-JTSK: -561013.80, -1139860.91

Na ploše budoucího rodinného domu na parc. č. 2153 byly ve dnech 14. až 24. února 2022 prozkoumány a zdokumentovány celkem tři sídlištní objekty dokládající osídlení místa na sklonku střední doby bronzové (závěrečná fáze mohylové kultury) a v průběhu mladší doby bronzové (lužická kultura, včetně pokročilé „žlábkované“ keramiky). Právě období lužických popelnicových polí je jedním z vrcholů intenzivního pravěkého osídlení katastrálního území obce Dětkovice (Hlava 2000, 59).

Literatura

Hlava, M. 2000: Archeologické nálezy a lokality na katastru obce Dětkovice (okr. Prostějov). *Střední Morava* 11, 58–75.

Summary

Three archaeological features evidencing an occupation of the site at the end of the Middle Bronze Age (Tumulus culture) and in the Late Bronze Age (Lusatian culture) were investigated during a family house construction in Dětkovice u Prostějova (Prostějov District).

Pavel Fojtík

Dětkovice (k. ú. Dětkovice u Prostějova, okr. Prostějov) „Za Zahradami“, parc. č. 2152/2.

Únětická kultura. Pohřební areál, pohřebišťe/hřbitov. Plošný odkryv. Záchranný výzkum. Uložení nálezů: Ústav archeologické památkové péče Brno, v. v. i.

Lokalizace: S-JTSK: -561039.73, -1139865.81

V průběhu měsíce července 2022 došlo k realizaci záchraného archeologického výzkumu vyvolaného výstavbou rodinného domu. Zemními pracemi dotčená plocha odhalila dosud neznámé kostrové pohřebišťe náležející do staršího vývojového

úseku únětické kultury, tj. do období samotného závěru pozdní doby kamenné a rodící se doby bronzové. Bylo odkryto a zdokumentováno celkem 18 kostrových hrobů (Fojtík 2022).

Zemřelí byli ukládáni do oválných až obdélných jam v unifikaované pozici, bez dříve ustálených rozdílů odrážejících jejich pohlaví, ve skrčené poloze, hlavou k jihu a obličejem k východu, což možná souvisí se solárním kultem (obr. 10). Výjimku tvoří dvě téměř čtvercové jámy o rozměrech přesahujících 2 × 2 m,



Obr. 10. Dětkovice. Odkrytý kostrový hrob H 17. Foto P. Fojtík.
Fig. 10. Dětkovice. Excavated grave H 17. Photo by P. Fojtík.



Obr. 11. Dětkovice. Odkrytý kostrový hrob H 6. Foto P. Fojtík.
Fig. 11. Dětkovice. Excavated grave H 6. Photo by P. Fojtík.

kteřé připomínají spíše větší komorové hroby předcházející kulturu se šňůrovou keramikou (obr. 11). V dochované výbavě pohřbů dominuje keramika, zpravidla v počtu dvou až čtyř nádob, které nepochybně souvisejí s ukládáním potravinových milodárů, což nakonec přímo potvrzují i zvířecí kosti identifikované zpravidla na plochých „talířovitých“ miskách. Jiné předměty jsou zastoupeny jen velmi sporadicky (štípaná kamenná industrie, několik kostěných šidel nebo vzácně i zbytky drobných drátěných ozdob z mědi). Odkrytá část pohřebiště je výrazně poznamenána běžně se vyskytujícím fenoménem druhotného otevírání hrobů, kdy některá těla byla téměř v úplnosti exhumována, jiná byla cíleně zasažena do oblasti hrudníku a hlavy. Tyto aktivity, ke kterým v některých případech zjevně docházelo již v době tlení těla (tomuto nasvědčují dislokace ucelenějších partií skeletu), jsou zpravidla spojovány s akty motivovanými buďto ekonomicky (vykrádání směřované na cennější předměty z kovu) nebo rituálně. Složitějšímu rituálnímu jednání v případě této nekropole nasvědčuje opakovaný výskyt zrnotěrek (tj. mlecích kamenů na obilí), které byly sekundárně ukládány právě do prostoru odstraněné části těla.

V oblasti Prostějovska se jedná o vůbec první moderními metodami vedený archeologický výzkum pohřebiště tohoto období. Vyzvednuté skelety budou podrobeny dalšímu antropologickému a případně i genetickému zkoumání; výplně nádob pak poslouží k chemickým expertízám prozrazujícím jejich původní obsah. Komplexní vyhodnocení získaných informací nás tak v budoucnu nepochybně významně posune v poznání počátků doby bronzové v geografického regionu ležícím v samotném srdci Moravy.

Literatura

Fojtík, P. 2022: Prostějovská archeologie aktuálně. Pohřebiště únětické kultury v Dětkovicích. *Řádky PRO Vás* 2022(1), 16–17.

Summary

A previously unknown inhumation cemetery from the early phases of the Únětice culture was uncovered during a family house construction in Dětkovice u Prostějova (Prostějov District). In total, 18 inhumation burials were excavated and documented (Fig. 10, 11). It is worth mentioning that in the Prostějov region, this is the first burial ground from the mentioned period that was excavated using modern archaeological methods.

Pavel Fojtík

Dobromilice (okr. Prostějov)

„Nad Alejí“, parc. č. 3622.

Únětická kultura, mohylová středodunajská kultura. Sídliště. Plošný odkryv. Záchranný výzkum. Uložení nálezu: Muzeum a galerie v Prostějově, p. o.

Lokalizace: S-JTSK: -557640.67, -1147143.70

V měsících září a říjnu 2022 proběhl v jižní části katastrálního území obce Dobromilice záchranný archeologický výzkum související s výstavbou polní cesty a první etapou realizace protipovodňových opatření (Fojtík 2022). Plošné skrývky v místech budoucích zasakovacích příkopů v poloze s pomístním názvem „Nad Alejí“ poskytly několik sídlištních objektů, datovaných do období únětické kultury. Můžeme je tak spojit s existencí rozsáhlejší osady starší doby bronzové, která byla v roce 2017 zachycena v poloze „Šenkýřka“ (Fojtík 2018), asi 250 m severně od místa aktuálního výzkumu. Zcela novým zjištěním je pak dosud

neregistrované sídliště mohylové kultury (obr. 12), které patří v této části regionu Prostějovska k objevům spíše ojedinělým (Fojtík 2015, 9).

Literatura

Fojtík, P. 2015: *Mohylová kultura střední doby bronzové na Prostějovsku I. Katalog nálezů - svazek první*. Pravěk. Supplementum 30. Brno: Ústav archeologické památkové péče Brno.

Fojtík, P. 2018: *Dobromilice 2017. „Výstavba RD v obci Dobromilice na parc. č. 168/19“, č. akce 153/17*. Rkp. nálezové zprávy, č. j. M-TX-202200055 [cit. 2023-03-20]. Uloženo: Archiv nálezových zpráv Archeologického ústavu AV ČR, Brno, v. v. i. Dostupné také z: Digitální archiv Archeologické mapy České republiky <https://digiarchiv.aiscr.cz/id/M-TX-202200055>.

Fojtík, P. 2022: *Dobromilice 2022. „Polní cesta a protierozní opatření, I. etapa“, č. akce 649/22*. Rkp. nálezové zprávy, č. j. 691/22.

Uloženo: archiv Ústavu archeologické památkové péče Brno, v. v. i.



Obr. 12. Dobromilice. Odkrytý hliník mohylové kultury. Foto P. Fojtík.

Fig. 12. Dobromilice. Excavated clay pit of the Tumulus culture. Photo by P. Fojtík.

Summary

The settlements from the Early Bronze Age (Únětice culture) and the Middle Bronze Age (Tumulus culture; Fig. 12) were investigated in Dobromilice (Prostějov District). The Early Bronze Age settlement activities have already been recorded in the area; however, the later remains were hitherto unknown (in general, archaeological evidence of the Middle Bronze Age occupation is rare in the Prostějov region).

Pavel Fojtík

Drásov (okr. Brno-venkov)

Ul. Ondráčkova; „Trávníček“.

Mladší doba bronzová. Sídliště. Plošný odkryv. Záchranný výzkum. Uložení nálezu: Ústav archeologické památkové péče Brno, v. v. i.

Lokalizace: Nepublikováno z důvodu ochrany lokality

Během výstavby přeložky páteřního vodovodu byly v plošné skrývce a následně i v rýhách identifikovány a dokumentovány rozptýlené archeologické objekty a snad i části kulturní vrstvy, případně splachů obsahujících pravěké artefakty. V poměrně nepříznivých podmínkách mělké skrývky s pestrobarevnými

podložními vrstvami se podařilo zjistit asi 13 objektů, jejichž relativně nepočtený keramický inventář dovoluje jejich dataci obecně do mladší doby bronzové. Dohled zde bude pokračovat i v roce 2023 při dokončovacích pracích, avšak pravděpodobnost dalších nálezů už je poměrně nízká.

Literatura

Neuvedeno.

Summary

Thirteen features from the Late Bronze Age were recorded during an archaeological excavation carried out in the route of the water pipeline construction in Drásov (Brno-Country District).

Jiří Kala

Dryšice (okr. Vyškov)

„Na Čtvrtkách“, parc. č. 201/52, 201/53, 201/63–201/67, 201/69, 201/70, 1214/7.

Únětická kultura. Sídliště, hrob. Plošný odkryv. Záchraný výzkum. Uložení nálezů: Muzeum Vyškovska, p. o., inv. č. A 128 380 – A 130 066.

Lokalizace: WGS-84: 49.3315306N, 17.0559861E

Během rozšiřování mimoúrovňové křižovatky na dálnici D46 v Dryšicích bylo v letech 2021 a 2022 prozkoumáno 25 archeologických objektů. Většinou se jednalo o sídlištní objekty různého stáří. První výzkumy v místě proběhly již v roce 1981, kdy bylo během stavby dálnice D46 objeveno v trati „Na Čtvrtkách“ sídliště z mladšího eneolitu a starší doby bronzové (Čižmář et al. 1983), konkrétně protoúnětické a únětické kultury. Výzkumy z let 2021–2022 odkryly pokračování těchto sídlišť. Prozkoumané sídlištní jámy patřily do starší fáze únětické kultury. Do tohoto období jsou datovány i dva nalezené kostrové hroby (504 – H 800 – směr Prostějov, 513 – H 801 – směr Vyškov). V hrobě H 800 byla objevena silně porušená skrčená kostra, patřící patrně muži. Kostra ležela u východního okraje obdélníkové hrobové jámy, na pravém boku. Chybějící lebka (zničena při zemních pracích) směřovala patrně k SSZ. U holenních kostí byla umístěna hluboká mísa, uvnitř s drobným zdobeným koflíkem. V západní polovině hrobu se nacházel shluk rozměrných kamenů. Hrob H 801 byl již krátce po svém vzniku vylopučený (obr. 13).



Obr. 13. Dryšice. Kostrový hrob H 801. Foto B. Mikulková.

Fig. 13. Dryšice. Inhumation burial H 801. Photo by B. Mikulková.

V hrobové jámě zcela chyběly lidské kosterní pozůstatky. Nalezené drobné úlomky patřily zvířatům. Keramika byla roztroušena po dně hrobové jámy, přičemž část byla koncentrována u jejího západního okraje. V tomto shluku se podařilo identifikovat a následně rekonstruovat dvě nádoby.

Sídlištní objekty byly většinou různě velké, převážně je tvořily zásobní jámy. Jeden z objektů (508) byl patrně exploatační jámou. V centrální části plochy zkoumané v roce 2022 byl nalezen drobný objekt 518. Mělká nepravidelná jamka byla vyplněna keramikou, zvířecími kostmi a kameny. Její účel není zcela jasný.

Literatura

Čižmář, M., Geisler, M., Rakovský, I. 1983: Rettungsgrabung in Dryšice. *Přehled výzkumů* 1981, 73, obr. 34–35.

Summary

A multi-period settlement was excavated during an expansion of the grade-separated junction on the D46 motorway in Dryšice (Vyškov District). The investigated settlement pits and two inhumation burials (Fig. 13) are dated to the early phase of the Únětice culture.

Blanka Mikulková

Dubicko (okr. Šumperk)

Ul. Na Tvrzi, parc. č. 364/1.

Kultura popelnicových polí. Sídliště. Plošný odkryv. Záchraný výzkum. Uložení nálezů: Vlastivědné muzeum v Šumperku, p. o.

Lokalizace: S-JTSK: -1093720.3, -564844.97

V březnu a dubnu 2022 byl proveden záchraný výzkum na stavbě komunikace k novým rodinným domům. Stavba narušila sedm sídlištních objektů datovaných do období kultury lužických popelnicových polí. Kromě malé zásobnice byly prozkoumány pozůstatky sloupových jamek. Jedná se o západní okraj již dobře známého sídliště (např. Tomešová, Halama 2021, 233–234).

Literatura

Tomešová, B., Halama, J. 2021: Dubicko (okr. Šumperk). *Přehled výzkumů* 62(2), 233–234.

Summary

Seven pits of the Lusatian Urnfield culture were discovered during an excavation conducted on the road leading to the family houses in Dubicko (Šumperk District). Besides a small storage pit, the remains of post holes were investigated.

Marek Kalábek

Hněvotín (okr. Olomouc)

„Topolanská“, parc. č. 1031/1.

Kultura popelnicových polí. Sídliště. Plošný odkryv. Záchraný výzkum. Uložení nálezů: Archeologické centrum Olomouc, p. o.

Lokalizace: S-JTSK: -1123092.65, -552689.14

V březnu 2022 byl proveden záchraný výzkum na stavbě rodinného domu na parcele č. 1031/1 ležící na severním okraji obce. Na ploše budoucího domu bylo zkoumáno šest mělkých sídlištních objektů a jedno rozsáhlejší soujámí datované do období kulturního komplexu lužických popelnicových polí (Kalábek 2017, 206).

Literatura

Kalábek, M. 2017: Hněvotín (okr. Olomouc). *Přehled výzkumů* 51(1), 206.

Summary

Seven settlement pits dated to the Lusatian Urnfield culture were investigated during a family house construction in Hněvotín (Olomouc District).

Marek Kalábek

Holešov (okr. Kroměříž)

„Za Muřinou“.

Lužická kultura. Pohřebiště/hřbitov. Plošný odkryv. Záchraný výzkum. Uložení nálezu: Archeologické centrum Olomouc, p. o.

Lokalizace: WGS-84: 49.3099522, 17.5928047; 49.3089450, 17.5922575; 49.3080006, 17.5914208; 49.3080531, 17.5920994; 49.3089781, 17.5928664; 49.3099611, 17.5932581

V období od března do května roku 2022 provedli pracovníci Archeologického centra Olomouc, p. o., záchraný archeologický výzkum na stavbě R4901 Hulín–Fryšták, na lokalitě Holešov 1, polní trať „Za Muřinou“. Lokalita se nachází cca 2,8 km jižně od centra Holešova. Nejbližší obec Martinice je od lokality vzdálena cca 600 m západním směrem.

Plocha výzkumu se nacházela na nevýrazném kopci nad nivou řeky Mojeny, která ho obtékala od severu a severozápadu. Samotný výzkum byl pokračováním výkopových prací, které zde proběhly v letech 2008 (Paulus 2009) a 2017 (Tajer, Vránová 2018).

Během výzkumu bylo na lokalitě objeveno 83 sídlištních objektů a tři popelnicové hroby z mladší doby bronzové. Mezi sídlištními objekty převažovaly nálezy sloupových jamek, kterých bylo prozkoumáno 72. Zbytek objektů představují menší a střední zásobnicové jámy, dva žlábků, jedna polozemnice a jedna jáma pravidelného obdélného tvaru, snad pracovní objekt. Sídelní objekty spadají do starší doby železné (viz oddíl Doba železná).

Popelnicové hroby byly objeveny na jižním okraji zkoumané lokality a s jistotou lze říci, že byly součástí pohřebiště zkoumaného zde v roce 2008 (Tajer 2010). Hrobové jamy byly neznatelné a popelnice byly zapouštěny do podloží jen mělce. Z hrobů se dochovala pouze silně destruovaná dna nádob. Z jedné z nádob z poněkud lépe zachovalého hrobu č. 2 pochází přepálená bronzová jehlice s kulovitou hlavičkou. Pohřebiště bylo datováno do kultury lužické.

Literatura

Paulus, M. 2009: Martinice (okr. Kroměříž). *Přehled výzkumů* 50, 290.

Tajer, A. 2010: Naleziště z období popelnicových polí v Martinicích (okr. Kroměříž). In: M. Bém, J. Peška (eds.): *Ročenka 2009*. Olomouc. Archeologické centrum Olomouc, 139–155.

Tajer, A., Vránová, V. 2018: Holešov (okr. Kroměříž). *Přehled výzkumů* 59(2), 232–233.

Summary

During a rescue archaeological excavation carried out in Holešov (Kroměříž District), 83 Hallstatt features and three Lusatian graves were investigated. The graves were largely destroyed. Grave pits were undeterminable and only the bottom parts with pottery finds deposited on the subsoil were preserved. One overburnt bronze pin with a rounded head comes from Grave 2.

Arkadiusz Tajer

Horní Moštěnice (okr. Přerov)

„Ostudy“, parc. č. 1014/13.

Mohylová středodunajská kultura. Sídlíště, ojedinělý artefakt. Průzkum detektorem kovu. Uložení nálezu: Muzeum Komenského v Přerově, p. o.

Lokalizace: Nepublikováno z důvodu ochrany lokality

V roce 2022 nalezl spolupracovník Muzea Komenského v Přerově, p. o., M. Komínek v trati „Ostudy“ na katastru Horní Moštěnice bronzový závěsek. Jedná se o odlévaný, prolamovaný srdcovitý závěsek se středovou příčkou. Celková výška předmětu činí 32,5 mm. Jeho maximální šířka činí 29 mm. Tloušťka dosahuje 2 mm. Hmotnost ozdoby je 4,661 g. Povrch předmětu je rovnoměrně pokryt světle zelenou oxidační patinou. Srdcovitá část závěsku přechází v krček, jenž se v horní části nejprve rozšiřuje na 7 mm a poté se zužuje na roztepaný tenký pásek o šířce 4 mm, který byl přehnut na zadní stranu předmětu a svinut do oka určeného pro zavěšení ozdoby (obr. 14).

Lokalita se nachází na rozhraní Kelčské pahorkatiny a Středomoravské nivy, na levém břehu říčky Moštěnky, levostranným přítokem řeky Moravy. Nadmořská výška se v okolí místa nálezu pohybuje okolo 210 m.

V případě nálezu z Horní Moštěnice se jedná o specifický předmět středodunajské mohylové kultury ze střední doby bronzové, obvykle spojovaný s funkcí závěsku. Obdobné závěsky tvořily součásti náhrdelníků vysoce postavených žen (Nožinová, Křišťuf 2021, 29). Jejich původ je hledán na území Karpatské kotliny, kde se objevuje více tvarových variant závěsků již ve starší době bronzové. Ve středoevropském prostoru narůstá výskyt srdcovitých závěsků od počátku střední doby bronzové (Furmánek 1980, 15–27; Salaš 2005, 113).

Na Moravě byly nálezy srdcovitých závěsků v minulosti zaznamenány například na lokalitách Bošovice, Diváky, Šatov či Těšetice (Stuchlík 1983, 36; 1993, 282–283, tab. 177: 3).

Na Slovensku se vyskytly jako součást pohřební výbavy na lokalitách Dunajská Lužná, Čáčov či Obid (Slaná 2019, 438).

Z novějších nálezů lze uvést několik exemplářů z inventáře hrobu 8/16 na pohřebišti středodunajské mohylové kultury na lokalitě Šamorín, části Šamot (Godiš, Haruštiak 2020, 124, 138, 152, tab. VII: 2–5). Srdcovité závěsky se vyskytly rovněž jako součást depotu kovových předmětů na lokalitě Malé Blahovo (Budinský-Krička 1950, 1–3).

Srdcovité závěsky jsou zastoupeny také v inventáři nálezů z mohylových pohřebišť v západních a jižních Čechách. V pohřební výbavě ženského hrobu II v mohyle 30 na lokalitě Štáhlav–Hájek byl honosný náhrdelník, jehož součástí bylo jedenáct srdcovitých závěsků, které typologicky zcela odpovídají výše popisovanému exempláři z Horní Moštěnice (Nožinová, Křišťuf 2021, 29–31, obr. 7).

Doklady osídlení lokality „Ostudy“ středodunajskou mohylovou kulturou na katastru obce Horní Moštěnice bylo doloženo již povrchovými sběry D. Kolbingera realizovanými v 70. a 80. letech 20. století (Stuchlík, Kolbinger 1995, 143–159). Již dříve byla na této lokalitě archeologicky zachycena část starolužického sídlíště (Jašková 1968, 41). V současné době je na lokalitě prováděna preventivní detektorové prospekce, realizovaná v rámci Projektu preventivní archeologie Olomouckého kraje.

Literatura

Budinský-Krička, V. 1950: Poklad bronzových ozdob z malého Blahova, okr. Dunajská streda. *Časopis Muzeálnej slovenskej spoločnosti* XLI(1), 1–3.

- Godiš, J., Haruštiak, J. 2020:** Pohrebisko mohylovej kultúry v Šamoríne, časti Šámot. *Zborník Slovenského Národného Múzea CXIV, Archeológia* 30, 119–166.
- Furmánek, V. 1980:** *Die Anhänger in der Slowakei*. Prähistorische Bronzefunde XI(3). München: Beck.
- Jašková, M. 1968:** Starolužické sídliště v Horní Moštěnici (okr. Přerov). *Přehled výzkumů* 1967, 41.
- Nožínová, S., Křišťuf, P. 2021:** Princezny z Hájků. K problematice elity ve střední době bronzové. *Musaica archaeologica* 1–2, 21–34.
- Salaš, M. 2005:** *Bronzové depoty střední až pozdní doby bronzové na Moravě a ve Slezsku I. Text; II. Tabulky*. Brno: Moravské zemské muzeum.
- Slaná, A. 2019:** Bronzové sůčasti slávnostného kroja žien stredodunajskej mohylovej kultúry. *Študijné zvesti Archeologického ústavu SAV. Supplementum* 1/2019, 431–449.
- Stuchlík, S. 1983:** Mohylový hrob z Divák (okr. Břeclav). *Přehled výzkumů* 1981, 34.
- Stuchlík, S. 1993:** Středodunajská mohylová kultura. In: V. Podborský a kol.: *Pravěké dějiny Moravy*. Vlastivěda moravská. Země a lid. Nová řada, svazek 3. Brno: Muzejní a vlastivědná společnost, 272–286.
- Stuchlík, S., Kolbinger, D. 1995:** K rozšíření středodunajské mohylové kultury na střední Moravě. *Pravěk. Nová řada* 1993/3, 143–159.



Obr. 14. Horní Moštěnice. Bronzový srdcovitý závěsek. Foto Z. Schenk, kresba P. Holcová.

Fig. 14. Horní Moštěnice. Heart-shaped bronze pendant. Photo by Z. Schenk, drawing by P. Holcová.

Summary

A bronze heart-shaped pendant was found in 2022 during a metal detector survey in ‘Ostudy’ field (Horní Moštěnice cadastral area, Přerov District). The find can be dated to the Middle Bronze Age (Fig. 14).

Zdeněk Schenk, Miroslav Komínek

Hradčany (k. ú. Hradčany u Tišnova, k. ú. Sentice, okr. Brno-venkov)

„Černá pole“.

Podolská kultura. Sídliště. Plošný odkryv. Záchranný výzkum. Uložení nálezu: Ústav archeologické památkové péče Brno, v. v. i.

Lokalizace: S-JTSK: -607708, -1145142; -607727, -1145188; -607643, -1145212; -607499, -1145285; -607553, -1145398; -607620, -1145241

Záchranný výzkum před stavbou obchvatu Čebína se uskutečnil na mírném jižním svahu v trati „Černá pole“; prostor při jihovýchodním okraji výzkumu přechází do katastru obce Sentice. Ke skrývce a následné exkavaci lokalizovaných situací došlo v průběhu června až října 2022.

Lokalita je situovaná na mírný jižní svah a nízké přilehlé návrší. Svah lemují Čebínský potok a jeho pravobřežní bezejmenný přítok, který lokalitu a také prostor výzkumu rozděluje na dvě části, jež se z hlediska geologie, geomorfologie a archeologie značně liší. Naleziště je známé od 80. let 20. století pod označením „K Čebínu“ (na k. ú. Hradčany; Doležel 1989, 39–40). Na lokalitě se pod cca 40–50 cm mocnou vrstvou ornice (nadloží) nacházelo podloží tvořené převážně písčitymi půdami.

Kromě četných nálezů z období kultury s vypíchanou keramikou (viz oddíl Neolit) se ve skryté ploše podařilo prozkoumat několik stovek objektů z pozdní doby bronzové. Většina situací byla navíc koncentrována do malého prostoru cca 50 × 50 m (obr. 15).

Na místě se nacházelo extrémně velké množství zásobních jam, často v superpozicích, případně v kumulacích po dvou až třech. Zásobnice měly kónický tvar a zasahovaly do hloubky až 1,5 m. Průměr objektů dosahoval 2–3 m. Uvnitř se často vyskytoval kamenný zával (místní slepence a pískovce; obr. 16).

Další významnou složkou byly rozsáhlé sídlištní jámy v superpozicích s mladšími zásobnicemi. Součástí nalezového spektra byla i jedna chata o rozměrech 4 × 3 × 1 m, výrobní objekty (např. keramické závaží v zásypu objektu) a několik blíže nespécifikovaných pyrotechnologických zařízení (pícky obsahující přepálenou mazanici a keramiku).

Množství movitých nálezů (především keramické zlomky, ale i velké části nádob – amfor, hrnců, misek) značně převyšovalo množství a skladbu z jiných období pravěku. Jde ovšem o vcelku běžný inventář s ohledem na spektrum nálezů ze sídlišť pozdní doby bronzové. Kromě keramických zlomků se podařilo zajistit velké množství osteologického materiálu. Nejzajímavější jsou potom bronzové ozdoby a šperky (několik jehlic, náramek, spona a drobné ozdoby). V některých objektech se nacházelo velké množství mazanice s otisky. Hojně se zde vyskytuje kámen, ať už v podobě zmíněného závalu v archeologických objektech, nebo využívaný jako pracovní podložky a zrnotěrky.

Literatura

Doležel, J. 1989: Velatické a horákovské sídliště v Hradčanech (o. Tišnov, okr. Brno-venkov). *Přehled výzkumů* 1986, 39–40.



Obr. 15. Hradčany u Tišnova. Pohled na zkoumanou plochu od východu. Foto I. Čížmář.

Fig. 15. Hradčany u Tišnova. View of the excavation area from the east. Photo by I. Čížmář.



Obr. 16. Hradčany u Tišnova. Superpozice zásobních jam s kamenným závalem, pozdní doba bronzová. Foto R. Bíško.

Fig. 16. Hradčany u Tišnova. Superposition of storage pits filled with stones, Final Bronze Age. Photo by R. Bíško.

Summary

Settlement activities from the Final Bronze Age (Fig. 15) were documented during a rescue archaeological excavation in Hradčany u Tišnova and Sentice (Brno–Country District). Majority of the features were represented by storage pits (Fig. 16), followed by production features, heating devices, a dwelling and other settlement features.

Richard Bíško

Hulín (k. ú. Záhlinice, okr. Kroměříž) „Za Školou“, parc. č. 1862/13.

Starší doba bronzová, věteřovská skupina. Sídliště. Vertikální řez. Záchranný výzkum. Uložení nálezu: Muzeum Kroměřížska, p. o., inv. č. A30565–A30602.

Lokalizace: WGS-84: 49.2886864N, 17.4877878E

V základových pasech rodinného domu (podrobněji i s celkovým plánem viz oddíl Neolit) byly dokumentovány objekty starší doby bronzové, náležející patrně k sídlišti věteřovské skupiny, zkoumanému už v minulosti (Popelka, Fojtík 2021).

Literatura

Popelka, M., Fojtík, A. 2021: Hulín (k. ú. Záhlinice, okr. Kroměříž). *Přehled výzkumů* 62(1), 237–238.

Summary

In 2022, the last of the free plots for the construction of new residential buildings in ‘Za Školou’ field in Záhlinice (Kroměříž District) was excavated. Several linear Early Bronze Age features were documented.

Miroslav Popelka, Martin Paulus

Hustopeče (k. ú. Hustopeče u Brna, okr. Břeclav) „Na Šibenkách“, „Za Pionýrskou“, parc. č. 982/96.

Věteřovská skupina, mladší doba bronzová. Sídliště. Plošný odkryv. Záchranný výzkum. Uložení nálezu: Muzeum Brněnska, p. o.

Lokalizace: WGS-84: 48.9459244N, 16.7225194E

Během výzkumu v ploše komunikací pro připravovanou uliční zástavbu bylo prozkoumáno několik běžných zásobních jam datovaných do starší a mladší doby bronzové. Z dochovaného zbytku kulturní vrstvy byla získána kolekce drobných ztrátových bronzů včetně zlomků ingotů.

Literatura

Neuvedeno.

Summary

Several ordinary storage pits dating back to the Early and Late Bronze Age were excavated in the roadside area (Hustopeče u Brna cadastral area, Břeclav District).

David Parma

Charvátý (okr. Olomouc) intravilán, parc. č. 77, 79/1–79/3.

Starší doba bronzová. Sídliště. Jiná evidence. Záchranný výzkum. Uložení nálezu: Archeologické centrum Olomouc, p. o.

Lokalizace: WGS-84: 49.5179431N, 17.2532839E

Během archeologického dohledu, který probíhal v období od března do července 2022, bylo v intravilánu obce na různých místech zdokumentováno několik narušení archeologických situací. V liniových výkopech v těsné blízkosti kostela byly zachyceny tři pravěké objekty spolu s kulturní vrstvou. Zde získaný keramický materiál bylo možné zařadit do starší doby bronzové, doby halštatské a doby římské. Průběh pravěké kulturní vrstvy byl rovněž zaznamenán v ulici za obecním úřadem. Také z této sledované části obce byla získána malá kolekce zlomků pravěké keramiky a nalezeny zde byly také dva kusy štipané industrie.

Literatura

Neuvedeno.

Summary

Several disturbed archaeological contexts were documented during a watching brief in Charvátý (Olomouc District). The recovered pottery dates to the Early Bronze Age, Hallstatt and Roman periods.

Radek Johančík

Chvalčov (okr. Kroměříž) „Svatý Hostýn“.

Kultura popelnicových polí. Hradiště. Orientační zjištění. Záchranný výzkum. Uložení nálezu: Muzeum Kroměřížska, p. o., inv. č. A30641–A30653.

Lokalizace: WGS-84: 49.3764925N, 17.6980436E

Mimo nálezy z doby laténské (viz oddíl Doba železná) byla při stavební akci související s vybudováním nové obslužné

komunikace v jižní části hradiska Svatý Hostýn posbírána drobná kolekce keramiky z období popelnicových polí.

Literatura

Neuvedeno.

Summary

A small pottery collection from the recent contexts generally dated to the Urnfield culture was recovered during a new road construction carried out in the southern part of Sv. Hostýn (Chvalčov cadastral area, Kroměříž District).

Miroslav Popelka, Martin Paulus

Kroměříž (k. ú. Hradisko, okr. Kroměříž) „Díly nad silnicí, Pod Hroby“.

Mladší doba bronzová. Příkopové ohrazení. Sonda. Badatelský výzkum. Uložení nálezu: Muzeum Kroměřížska, p. o.

Lokalizace: WGS-84: 49.3212558N, 17.3427372E

Během sondáže pro ověření výsledků plošného magnetometrického měření byla odkryta superpozice žlabových útvarů zčásti souvisejících s fortifikací z počátku mladší doby bronzové (Mikulková, Parma 2010; Spurný 1954).

Literatura

Mikulková, B., Parma, D. 2010: Další pohled do osídlení Hradiska u Kroměříže – výzkum z roku 2006. In: V. Furmánek, E. Miroššayová (eds.): *Popelnicové polia a doba halštatská. Zborník referátov z 10. medzinárodnej konferencie „Popelnicové polia a doba halštatská“ Košice, 16.–19. september 2008*. Archaeologica Slovaca Monographiae. Communicationes XI. Nitra: Archeologický ústav Slovenskej akadémie vied, 193–233.

Spurný, V. 1954: Pohled do osídlení Hradiska u Kroměříže ve střední době bronzové. *Památky archeologické XLV*, 357–374.

Summary

During a small excavation conducted to verify the results of a magnetometric survey in Hradisko (Kroměříž District), a superposition of trenches partly related to the fortification from the beginning of the Late Bronze Age was excavated.

David Parma, Jaroslav Peška

Kyjov (k. ú. Bohuslavice u Kyjova, okr. Hodonín) „U Hradla“.

Doba bronzová. Nález v druhotné poloze. Plošný odkryv. Záchraný výzkum. Uložení nálezu: Ústav archeologické památkové péče Brno, v. v. i.

Lokalizace: S-JTSK: -563014.25, -1179444.00; -563031.50, -1179411.80; -563065.15, -1179465.69; -563040.61, -1179484.85

V únoru roku 2022 uskutečnili pracovníci Ústavu archeologické památkové péče Brno, v. v. i., předstihový výzkum před plánovanou výstavbou VTL plynovodu Moravia ve střední části polní tratě „U Hradla“, která se rozkládá přibližně 1,2 km severozápadně od středu obce Bohuslavice. Existence dosud neznámé lokality v inundačním terénu při levém břehu stávajícího

toku říčky Kyjovka (Stupava) byla predikována na základě výsledků systematické terénní prospekce trasy zamýšleného plynovodu, realizované v roce 2013. Při třech kampaních povrchových sběrů zde bylo získáno neobvykle velké množství archeologických nálezů, mezi nimiž byly identifikovány mimo jiné zlomky keramických nádob a část hliněného podstavce z doby bronzové (lokalita 03/14: Hlas et al. 2014). Po plošné skrývce nadloží se však ukázalo, že pod orniční vrstvou se nachází pouze novodobé navážky a vyrovnávky terénu, a že se tedy zcela určitě jedná o materiál v druhotné pozici.

Literatura

Hlas, J., Kiecoň, M., Zezula, M. a kol. 2014: 6114/Moravia – VTL plynovod. *Zpráva o terénní prospekci a identifikaci archeologických lokalit I-III*. Rkp. náleзовé zprávy, č. j. 448/14. Uloženo: archiv Ústavu archeologické památkové péče Brno, v. v. i.

Summary

An archaeological excavation was carried out in the middle part of ‘U Hradla’ field (Bohuslavice u Kyjova cadastral area, Hodonín District) in February 2022 in the route of the Moravia high-pressure gas pipeline. In 2013, an unusual amount of archaeological finds, amongst which fragments of pottery vessels and part of a clay pedestal from the Bronze Age were identified, was recovered during a systematic surface survey. However, after the removal of overburden, it turned out that only recently accumulated material occurs under the topsoil, which means that the Bronze Age artefacts were deposited here secondarily.

Michal Přichystal

Lešany (k. ú. Lešany u Prostějova, okr. Prostějov) intravilán, parc. č. 297/4.

Mohylová středodunajská kultura. Sídliště. Plošný odkryv. Záchraný výzkum. Uložení nálezu: Ústav archeologické památkové péče Brno, v. v. i.

Lokalizace: S-JTSK: -564521.01, -1130406.29

V měsících únoru až říjnu 2022 probíhal v Lešanech u Prostějova záchraný archeologický výzkum, realizovaný prostějovským pracovištěm Ústavu archeologické památkové péče Brno, v. v. i., v souvislosti s výstavbou souboru osmi rodinných domů a jejich napojení na inženýrské sítě. Byly odkryty, prozkoumány a zdokumentovány celkem téměř tři desítky terénních archeologických situací. Ty poukazují na opakované osídlení stavbou dotčeného místa, které započalo již v 6. tisíciletí př. Kr., což dokládají stopy sídliště prvních moravských zemědělců, lidu kultury s lineární keramikou. Dalšími osadníky zde byli nositelé mohylové kultury střední doby bronzové, jejichž přítomnost dokládá především objekt K 519/2022 poskytující, kromě příznačné keramiky, také zlomek bronzového nože nebo srpů. Vedle keramiky z povrchových sběrů a zřejmě i zemědělskou činností rozrušeného hrobu(?) v poloze „Na Dluhošticích“ (Fojtík 2015, 133–134, Tab. 36–37) se tak jedná o další cenný doklad lidských aktivit v období střední doby bronzové na území dnešní obce Lešany.

Literatura

Fojtík, P. 2015: *Mohylová kultura střední doby bronzové na Prostějovsku I. Katalog nálezů - svazek první*. Pravěk. Supplementum 30. Brno: Ústav archeologické památkové péče Brno.

Summary

Settlement features of the Tumulus culture were investigated and documented during a rescue excavation in the built-up area of Lešany (Prostějov District). The findings valuably enrich not only the existing archaeological knowledge of this place but as well contribute to the understanding of the structure and nature of the Middle Bronze Age occupation in the western part of the Prostějov region.

Pavel Fojtík

Lešná (okr. Vsetín)

„Ve Rzu“.

Slezská kultura. Sídliště. Plošný odkryv. Záchraný výzkum.

Uložení nálezu: Archeologické centrum Olomouc, p. o.,

inv. č. 26/2022-100-1 – 26/2022-200-9.

Lokalizace: WGS-84: 49.5253456N, 17.9178697E

Od dubna do července 2022 bylo v rámci záchraného archeologického výzkumu před stavbou silnice „I/35 Lešná – Palačov“ zkoumáno slezskoplatěnické sídliště.

Lokalita se nacházela na mírném jihovýchodním svahu nad potokem Žebrák, který protéká v silně zařízlém korytě. Zároveň se jednalo o severní okraj širokého rovného údolí řeky Bečvy. Svah byl značně ovlivněn erozí, takže se na mnoha místech nacházela jen slabá vrstva ornice. Tato situace významně ovlivňuje stav dochování zahloubených objektů. Zvláště v nižších částech svahu není výjimkou, že se ze zahloubených jam dochovávají jen úplná dna.

Celkem se podařilo zachytit necelou stovku zahloubených sídlištních jam, většinou nevýrazných jak obsahem, tak svým charakterem. Z celé lokality se podařilo získat 12 beden převážně keramického materiálu, doplněného několika zrnětkami a několika kusy štípané kamenné industrie. Kovové artefakty se na sídlišti bohužel získat nepodařilo.

Všechny nálezy patřily slezskoplatěnické kultuře.

Literatura

Neuveдено.

Summary

Almost one hundred settlement features of the Silesian-Platěnice culture (Final Bronze Age) were discovered during a rescue excavation carried out in 'Ve Rzu' field (Lešná cadastral area, Vsetín District).

Jakub Novotný

Martinice (k. ú. Martinice u Holešova, okr. Kroměříž)

„Zadní osmuží“.

Nitranská kultura. Pohřebiště/hřbitov. Plošný odkryv. Záchraný výzkum.

Uložení nálezu: Archeologické centrum Olomouc, p. o.

Lokalizace: WGS-84: 49.3046361, 17.5822475; 49.3049403, 17.5808044; 49.3053250, 17.5809656; 49.3050697, 17.5824086

V březnu roku 2022 provedli pracovníci Archeologického centra Olomouc, p. o., záchraný archeologický výzkum na stavbě R4901 Hulín – Fryšták, na lokalitě Martinice 2, v polní trati „Zadní osmuží“. Zkoumaná lokalita leží ZZJ od obce Martinice, ve vzdálenosti cca 1,8 km od centra obce. Nadmořská výška lokality je 231 m.

Během skrývek ornice zde bylo objeveno 16 hrobových celků a čtyři menší archeologické objekty. Z jednoho z hrobů byl zvednut šálek zdobený šňůrovým ornamentem. Tento nálezu dovoluje přiřadit hrobový celek ke kultuře nitranské. Datace ostatních hrobů bude možná až po laboratorním zpracování keramických nálezů. Kromě nitranské složky se na pohřebišti objevily hroby spadající do pozdního eneolitu – do kultury zvoncovitých pohárů (viz oddíl Eneolit).

Literatura

Neuveдено.

Summary

A burial ground from the Eneolithic and Early Bronze Age was discovered during a rescue archaeological excavation in Martinice u Holešova (Kroměříž District). In total, 16 graves of the Bell Beaker and Nitra cultures were investigated (see also the Eneolithic section).

Arkadiusz Tajer

Mladeč (okr. Olomouc)

vrch Třesín.

Pozdní doba bronzová. Depot. Průzkum detektorem kovu.

Uložení nálezu: Vlastivědné muzeum v Olomouci.

Lokalizace: WGS-84: 49.7146953N, 17.0009456E (přibližná poloha)

V roce 2022 získalo Vlastivědné muzeum v Olomouci část hromadného nálezu bronzových předmětů, který dle sdělení nálezce pochází ze severní strany vrchu Třesína. Artefakty byly objeveny pomocí detektoru kovů v roce 2006 s tím, že podle popisu objevitele měly být uloženy vedle bronzové plechové nádoby. Nálezce po zjištění, že jde o archeologický nálezu, propadl pod tlakem fám v tehdejší detektorářské komunitě obavám z možného postihu a depotu se záhy zbavil. Při této příležitosti došlo k oddělení bronzové nádoby, po níž všechny stopy mizí, od zbytku depotu. Až s odstupem několika let došlo po různých peripetiích k předání devíti kruhových šperků do rukou archeologů (nejprve D. Víchovi z Regionálního muzea ve Vysockém Mýtě, p. o., následně J. Halamovi z Vlastivědného muzea v Šumperku, p. o.). Bohužel neznáme přesné místo nálezu, ale k dispozici je pořízená fotografie zachycující výkop do země.

Vápencový vrch Třesín leží nedaleko Mladče na Olomoucku a představuje výraznou krajinnou dominantu. Vrch patří ke známým středomoravským archeologickým lokalitám, přičemž na východním úbočí kopce se nacházejí Mladečské jeskyně, které představují jedno z klíčových paleolitických nalezišť ve střední Evropě (např. Oliva 2003; 2016, 221–22). Opakovaně byla osídlena zejména východní část Třesína v poloze „Plavatisko“ (srov. Skutil 1938, 59–60; Tymonová 2000, 96–97; Valoch 2007, 71–72; Hlubek 2021). V roce 2020 se v dané poloze podařilo identifikovat zbytky opevnění tvořeného dvojitým vallem a příkopem, které ale zatím nejsou jednoznačně datovány (Parma et al. 2021, 44–45).

Předanou část depotu ze severní strany Třesína reprezentuje devět kruhových šperků určených ke zdobení rukou a nohou (obr. 17). Všechny můžeme přiřadit k M. Salašem vyčleněné variantě otevřeného houpačkovitého kruhového šperku (Salaš 2005, 97). Těla všech artefaktů jsou mírně prohnutá, mají bikonvexní průřez a rovně seřezané konce, z nichž některé jsou mírně vyhnuté. Vnější strany zdobí jemná rytá výzdoba v podobě



Obr. 17. Mladeč. Bronzové náramky. Foto L. Hlubek.

Fig. 17. Mladeč. Bronze bracelets. Photo by L. Hlubek.

příčných rýžek a krátkých rýžek složených do krokvic. Jejich rozměry se pohybují od 97 × 77 do 133 × 82 mm. Hmotnost osciluje v rozmezí 22 až 41 g. Tento typ šperků je typický pro pozdní dobu bronzovou. Podobné artefakty evidujeme v moravských depotech z Černotína, Boskovic 2, Hovězího a Víceměřic, které jsou řazené do stupňů HB 2 – HB 3 (Salaš 2005, 97, 413, 417–418, 421–422, 466–468, tab. 326: 12, 13; 338: 26, 27; 345: 19, 20; 346: 21, 22, 463:27).

Je třeba litovat, že vyzvednutý depot se nedochoval v úplnosti. Nabízí se možnost spojit hromadný nález se sídlištěm lužické kultury na vrchu Třesíně v trati „Plavatisko“, odkud známe zejména nálezy z původní sbírky litovelského muzea, které lze zařadit především do mladší až pozdní doby bronzové (Skutil 1938, 60; Hlubek 2021, 3–4). Není možné zcela vyloučit variantu, že depot souvisí se sídlištěm na katastrech Řimic (Dohnal 1981) nebo Palonína (Goš et al. 1980; 1981; Halama 2019). Bohužel bližší možná interpretace popsaného konvolutu zůstane otevřená, neboť neznáme přesné nálezové okolnosti, ani netušíme, jak vypadal celý soubor při vyzvednutí ze země.

Literatura

- Dohnal, V. 1981:** Nová sídlištní lokalita s páskovou keramikou v Řimicích (okr. Olomouc). *Přehled výzkumů* 1979, 10, obr. 2–3.
- Goš, V., Kapl, V., Nekvasil, J. 1980:** Zachraňovací práce u Palonína (okr. Šumperk). *Přehled výzkumů* 1978, 68–69, obr. 30, tab. 11.
- Goš, V., Kapl, V., Nekvasil, J. 1981:** Dokončení zachraňovacího výzkumu v Paloníně (okr. Šumperk). *Přehled výzkumů* 1979, 24–25, tab. 3–4.
- Halama, J. 2019:** Palonín (okr. Šumperk). *Přehled výzkumů* 60(1), 226–227.
- Hlubek, L. 2021:** Mladeč (okr. Olomouc). *Nálezová zpráva o terénním archeologickém výzkumu*. Rkp. nálezové zprávy, č. M-TX-202100672. [cit. 2022-11-24]. Uloženo: Archiv nálezových zpráv Archeologického ústavu AV ČR, Brno, v. v. i. Dostupné také z: Digitální archiv Archeologické mapy České republiky <https://digiarchiv.aiscr.cz/id/M-TX-202100672>.
- Oliva, M. 2003:** *Pohřebiště kromaňonců v Mladečských jeskyních*. Archeologické památky střední Moravy 6. Olomouc: Archeologické centrum Olomouc.
- Oliva, M. 2016:** *Encyklopedie paleolitu a mezolitu českých zemí*. Brno: Moravské zemské muzeum.
- Parma, D., Dejmal, M., Martínek, J., Novák, M., Urban, E. 2021:** Nová zjištění o opevněných a výšinných lokalitách mladšího pravěku a raného středověku na Moravě. *Pravěk. Nová řada* 30, 39–62.

Salaš, M. 2005: *Bronzové depoty střední až pozdní doby bronzové na Moravě a ve Slezsku I. Text; II. Tabulky*. Brno: Moravské zemské muzeum.

Skutil, J. 1938: *Pravěké nálezy v Mladči u Litovle*. Litovel: Krajská musejní společnost.

Tymonová, M. 2000: Pravěké a středověké osídlení Mladeče.

In: V. Arnoš et al.: *Mladeč 650 let. Sborník příspěvků z historie a současné Mladeče, Sobáčova a Nových zámků*. Mladeč: Obec Mladeč, 96–99.

Valoch, K. 2007: Průzkum v Mladči v r. 1981. *Acta musei moraviae, scientiae sociales* XCII(1–2), 71–77.

Summary

In 2006, a hoard consisting of bronze artefacts deposited next to a sheet vessel were found using a metal detector on the western slope of Třesín Hill (Mladeč cadastral area, Olomouc District). The finds were handed over to the archaeologists only after many years, however, without the sheet vessel. Nine bronze jewellery pieces (Fig. 17) for arms and legs, which can be dated to the Final Bronze Age, were preserved from the hoard.

Lukáš Hlubek

Modřice (okr. Brno-venkov)

Ul. Za Humny č. p. 12, parc. č. 155.

Mladší doba bronzová. Ojedinelé artefakty. Plošný odkryv.

Záchranný výzkum. Uložení nálezů: Ústav archeologické památkové péče Brno, v. v. i.

Lokalizace: WGS-84: 49.1271381N, 16.6163200E

Počátkem roku 2022 proběhl na parcele bývalého domu v Modřicích č. p. 12 záchranný výzkum, který byl iniciován novou domovní zástavbou. Z výzkumu středověké a rané novověké parcely pochází také několik zlomků keramiky z období kultury středodunajských popelnicových polí.

Literatura

Neuveдено.

Summary

Several pottery sherds of the Middle Danube Urnfield culture were found during a rescue excavation carried out on the plot of the former House No. 12 in Za Humny Street (Modřice cadastral area, Brno-Country District).

Petr Kos

Moravský Písek (okr. Hodonín)

„Podluží“.

Doba bronzová, starší doba bronzová, věteřovská skupina, mladší doba bronzová, velatická kultura, pozdní doba bronzová, slezská kultura. Sídlíště. Plošný odkryv. Záchranný výzkum. Uložení nálezů: Ústav archeologické památkové péče Brno, v. v. i.

Lokalizace: WGS-84: 49.002488313N, 17.341361248E

V průběhu laboratorního zpracování výzkumu v trase dálnice D55 na k. ú. Moravský Písek v trati „Podluží“ (Popelka et al. 2022, 162) byla upřesněna datace sídlištních komponent doby

bronzové. Identifikovány byly ve větším množství objekty ze starší doby bronzové – věteřovské skupiny, z mladší doby bronzové – velatické kultury a v jednom případě se vyskytl i objekt průkazně náležející slezské kultuře pozdní doby bronzové.

Literatura

Popelka, M., Lečbych, M., Paulus, M. 2022: Moravský Písek (okr. Hodonín). *Přehled výzkumů* 63(2), 162.

Summary

The laboratory processing of the material from the excavation conducted in the route of the D55 motorway in Moravský Písek (Hodonín District) refined the dating of the Bronze Age settlement components (Věteřov group, Velatice and Silesian culture).

Miroslav Popelka

Nedakonice (okr. Uherské Hradiště)

„Roztoky“, parc. č. 1483.

Velatická kultura. Sídliště. Plošný odkryv. Záchraný výzkum. Uložení nálezu: Slovákcké muzeum v Uherském Hradišti, p. o., inv. č. A 257665 – A 257679.

Lokalizace: WGS-84: 49.0412433N, 17.3925497E

Ve dnech 20.–21. dubna roku 2022 proběhl na polní trati „Roztoky“ na k. ú. obce Nedakonice menší záchraný výzkum (Kuchař 2022). V prostoru nově projektovaného výrobního areálu se podařilo díky dřívější geofyzikální prospekci detekovat několik půdních anomálií, které nesly potenciál archeologických situací (Tencer, Milo 2020). V místě výskytu těchto anomálií byla ve spolupráci se stavební firmou provedena skrývka ornice za účelem ověření výsledků předcházejícího geofyzikálního měření. Zjištění bylo v jednom případě pozitivní, největší z detekovaných anomálií se po odkrytí projevila jako menší sídlištní objekt datovaný do mladší doby bronzové. Výplň zahloubeného objektu vydala množství střepů keramických nádob zdobených svislým prstováním, náležíci velatické kultuře, a několik bronzových předmětů (obr. 18). Z bronzových artefaktů lze uvést rukojeť drobné dýky typu Dolný Peter podle J. Vladára (Vladár 1974, 44–45), tordovanou tyčinku představující zlomek blíže neurčeného šperku a jeden slítek. Ojedinelost tohoto objektu v rámci zkoumané části lokality koresponduje s jeho umístěním na periferii polykulturního sídliště zkoumaného v této poloze v letech 2016 a 2020 (Bartík 2016; 2020).

Literatura

Bartík, J. 2016: *Skladovací hala La Food s.r.o. Kostelany nad Moravou – Roztoky*. Rkp. investorské nálezové zprávy. Uloženo: archiv archeologického oddělení Slovákckého muzea v Uherském Hradišti, p. o.

Bartík, J. 2020: *Kostelany nad Moravou – Roztoky – přístavba výrobní haly společnosti La Food s.r.o.* Rkp. nálezové zprávy, č. j. 845/20. Uloženo: archiv archeologického oddělení Slovákckého muzea v Uherském Hradišti, p. o.

Kuchař, Z. 2022: *Nedakonice – Roztoky*. Rkp. nálezové zprávy, č. j. 860/22. Uloženo: archiv archeologického oddělení Slovákckého muzea v Uherském Hradišti, p. o.

Tencer, T., Milo, P. 2020: *Správa o geofyzikálnom prieskume. Geomagnetická prospekcia. Kostelany nad Moravou – „Roztoky“*. Rkp. zprávy č. 20004. Uloženo: archiv archeologického oddělení Slovákckého muzea v Uherském Hradišti, p. o.

Vladár, J. 1974: *Die Dolche in der Slowakei*. Prähistorische Bronzefunde VI(3). München: Beck, 44–45.



Obr. 18. Nedakonice. Výběr nálezů z objektu velatické kultury. Foto Z. Kuchař.

Fig. 18. Nedakonice. Selection of finds from the Velatice feature. Photo by Z. Kuchař.

Summary

One subsurface feature of the Velatice culture (Fig. 18) was investigated during a rescue excavation conducted before the construction of the new industrial zone in ‘Roztoky’ field in Nedakonice (Uherské Hradiště District).

Zdeněk Kuchař

Olomouc (k. ú. Hejčín, okr. Olomouc)

Ul. Na Trati č. p. 178, parc. č. 419/3.

Doba bronzová. Sídliště. Vertikální řez. Záchraný výzkum. Uložení nálezu: Archeologické centrum Olomouc, p. o., inv. č. 42/2022-104-1, 42/2022-105-1.

Lokalizace: S-JTSK: -1120777.08, -547937.11

V červenci 2022 byly na dně výkopu pro plynovod v hloubce 1,2 m zkoumány dva rovnoběžné žlábký, které jsou datované rámcově do doby bronzové.

Literatura

Neuveдено.

Summary

Two parallel narrow trenches from the Bronze Age were excavated on the bottom of the gas pipeline trench in Hejčín (Olomouc District).

Marek Kalábek

Olomouc (k. ú. Slavonín, okr. Olomouc)

Ul. Holainova, „Zahrady“, parc. č. 533/205, 533/206, 533/246.

Mladší doba bronzová, pozdní doba bronzová. Pohřební areál. Plošný odkryv. Záchraný výzkum. Uložení nálezů: Archeologické centrum Olomouc, p. o.

Lokalizace: WGS-84: 49.5728575N, 17.2380900E (parc. č. 533/206, 533/246); 49.5729475N, 17.2378411E; 49.5728864N, 17.2380103E; 49.5727614N, 17.2379564E; 49.5727925N, 17.2377633E (parc. č. 533/205)

V dubnu a květnu 2022 provedli pracovníci Archeologického centra Olomouc, p. o., záchraný výzkum polykulturní lokality na stavbě budoucího rodinného domu na parcele č. 533/206. Lokalita leží na mírném svahu obráceném k východu s nadmořskou výškou 212 m. Na ploše nepravidelného obdélníku o rozměrech 11 × 26 m bylo prozkoumáno 48 žárových hrobů (H247–H279, H286–H300) slezské a platěnické fáze kulturního okruhu lužických popelnicových polí. Skrývka se uskutečnila pod dohledem, a tak byly hroby zachyceny v různých hloubkách půdního horizontu či v rostlém podloží. Hroby náležejí k již známému pohřebišti na lokalitě zkoumané od roku 2004 a tvoří jeho západní okraj (Hadrava 2020; Kalábek 2004; 2016; 2017; 2018a; 2018b; 2019a; 2019b; 2021; Kalábek, Šín 2022; Vránová 2009). Hroby byly uspořádány do několika skupin. Hrobové jámy byly identifikovány jen u objektů zahloubených do rostlého podloží, měly obdélný či oválný půdorys s orientací S–J, SSV–JJZ, SZ–JV, V–Z, ZSZ–VJV (obr. 19). Výbava hrobů obsahovala keramické nádoby (260 ks; 1 až 18 ks v hrobě) nebo jejich zlomky, přepálené bronzы (6 ks; náramky, jehlice, zlomky), železné artefakty (6 ks; nožíky, zlomky) a ojediněle i štípanou industrii (1 ks).

Kremace se nacházela ve výplni 17 hrobových jam a v keramických nádobách 11 hrobů. Ve třech hrobech byla kremace zjištěna ve dvou urnách obsahujících různé jedince (H260: nádoba 4 – nedospělý jedinec, nádoba 6 – nedospělý jedinec; H276: nádoba 8 – dospělý jedinec, nádoba 9 – dospělý jedinec; H296: nádoba 8 – nedospělý jedinec, nádoba 12 – dospělý jedinec), jedná se tedy o žárové dvojhroby. Zachovalost kosterních pozůstatků je v souboru poměrně nízká, objem kostí se pohyboval od 1 do 850 ml, výjimku tvoří dva dospělí jedinci z H276 (nádoba 8 – 2650 ml; nádoba 9 – 1250 ml). Hodnota stupně spálení byla ve většině případů hodnocena stupněm III (tj. dokonalý – teplota žehu 550 °C), pozůstatky z hrobu H295 odpovídají stupni IV (dokonalý až křídovitý – teplota žehu 650 až 750 °C). Stav kostí dovolil identifikovat pouze tři dospělé a pět nedospělých jedinců.

V dubnu roku 2022 proběhl záchraný archeologický výzkum také na vedlejší parcele č. 533/205. Během výzkumu byla zachycena další část velkého žárového pohřebiště kultury lidu popelnicových polí zkoumaného v letech 2018 a 2022 (Kalábek 2019b; Kalábek, Šín 2022). Bylo zde prozkoumáno šest žárových hrobů a tři kulevé jamky nacházející se mezi hroby. Hroby byly zkoumány ve vykopaných základových pasech a jejich profilech. I přesto lze konstatovat, že všechny hroby měly žárový pohřeb uložený v nádobě a část nádob měla velmi nekvalitní výpal. Na základě nálezů můžeme hroby datovat do pozdní doby bronzové.

Literatura

Hadrava, V. 2020: Olomouc (k. ú. Slavonín, okr. Olomouc).

Přehled výzkumů 61(1), 170–171.

Kalábek, M. 2004: Olomouc (k. ú. Slavonín, okr. Olomouc).

Přehled výzkumů 45, 145.

Kalábek, M. 2016: Olomouc (k. ú. Slavonín, okr. Olomouc).

Přehled výzkumů 56(1), 184.

Kalábek, M. 2017: Olomouc (k. ú. Slavonín, okr. Olomouc).

Přehled výzkumů 58(1), 164.

Kalábek, M. 2018a: Olomouc (k. ú. Slavonín, okr. Olomouc).

Přehled výzkumů 59(1), 150–151.

Kalábek, M. 2018b: Olomouc (k. ú. Slavonín, okr. Olomouc).

Přehled výzkumů 59(1), 170–171.

Kalábek, M. 2019a: Olomouc (k. ú. Slavonín, okr. Olomouc).

Přehled výzkumů 60(1), 196–197.

Kalábek, M. 2019b: Olomouc (k. ú. Slavonín, okr. Olomouc).

Přehled výzkumů 60(1), 220–221.

Kalábek, M. 2021: Olomouc (k. ú. Slavonín, okr. Olomouc).

Přehled výzkumů 62(1), 217–218.

Kalábek, M., Šín, L. 2022: Olomouc (k. ú. Slavonín, okr. Olomouc).

Přehled výzkumů 63(1), 171.

Vránová, V. 2009: Olomouc (k. ú. Slavonín, okr. Olomouc).

Přehled výzkumů 50, 271.



Obr. 19. Olomouc, Slavonín. Žárový hrob H263. Foto M. Kalábek.

Fig. 19. Olomouc, Slavonín. Cremation burial H263. Photo by M. Kalábek.

Summary

An excavation in Holainova Street (Slavonín cadastral area, Olomouc District) captured a western part of the previously known cemetery of the Lusatian Urnfield culture. Forty-eight cremation burials (Fig. 19) were uncovered on plot No. 533/206 on an area of 11 × 26 m, and six more cremation burials and three post holes were discovered on plot No. 533/205.

Marek Kalábek, Lukáš Šín, Vendula Vránová

Olomouc (k. ú. Slavonín, okr. Olomouc)

Ul. Poláčkova, parc. č. 453.

Kultura popelnicových polí. Sídliště. Skupina/síť sond. Záchraný výzkum. Uložení nálezů: Archeologické centrum Olomouc, p. o., inv. č. 03/2022-103-1-2, 03/2022-104-1.

Lokalizace: S-JTSK: -1123761.71, -548672.6

V lednu 2022 byly při dohledu na stavbě rodinného domu na parc. č. 453 zachyceny a dokumentovány v základových pasech čtyři sídlištní objekty, které můžeme rámcově datovat do období kultury lužických popelnicových polí.

Literatura

Neuvedeno.

Summary

Four features of the Lusatian Urnfield culture were recorded in the foundation trenches for the family house in Poláčkova Street (Slavonín cadastral area, Olomouc District).

Marek Kalábek

Opava (k. ú. Vávrovice, okr. Opava) „Kopec“.

Doba bronzová. Místo sběru. Povrchový sběr. Průzkum.

Uložení nálezu: Doposud neodevzdáno oprávněné organizaci, záležitost v jednání.

Lokalizace: WGS-84: 49.9786089N, 17.8487611E

Při povrchovém sběru (viz oddíly Neolit, Eneolit, Doba římská a doba stěhování národů), v severozápadní části katastru obce, v polní trati „Kopec“, byly získány keramické zlomky z doby bronzové. V minulosti zde J. Pavelčík i Z. Brachtl identifikovali nálezy kultury lužických popelnicových polí (Pavelčík 1989, 97; Brachtl 1993, 112; 1997, 123). Materiál však nebyl doposud publikován. Ze zdejší lokality také pochází nedávný nález hrotu bronzového kopí s hladkým listem a tulejkou, který učinil R. Světnický (Motěšický 2021, 52). Mezi letošními nálezy se keramika kultury lužických popelnicových polí vyskytuje rovněž. Některé fragmenty mohou pocházet i ze střední doby bronzové. Zejména část mísy s oblou výdutí, leštěným

povrchem a nezvyklým okrajem, vytaženým do širokého jazyku (obr. 20: 1), může ukazovat na středodunajskou mohylovou kulturu, případně na nejstarší fázi kultury lužických popelnicových polí. Době bronzové patří fragment výdutě se zdrsněnou úpravou povrchu ve formě vertikálního prstování (obr. 20: 8). Jiné fragmenty větších nádob, zdobené plastickou lištou (obr. 20: 4, 5) nebo jen důlky (obr. 20: 6, 7), lze zřejmě zařadit do průběhu kultury lužických popelnicových polí. Zlomek šálku nebo amforky, zdobený drobnými horizontálními žlábkami a kosými rýžkami (obr. 20: 2), náleží slezské (případně platěnické) fázi kultury lužických popelnicových polí. Povrch vnitřní strany stěny nese stopy potuhování. Jeden zlomek (obr. 20: 3) lze snad datovat až do platěnické fáze kultury lužických popelnicových polí.

Literatura

Brachtl, Z. 1993: Terénní průzkum u Vávrovic (okr. Opava).

Přehled výzkumů 1990, 112.

Brachtl, Z. 1997: Vávrovice (okr. Opava). *Přehled výzkumů 1993–1994*, 123–124.

Motěšický, J. 2021: *Žárové pohřebiště z mladší doby bronzové z Opavy-Vávrovice, ze záchranného archeologického výzkumu z let 2017 a 2018*. Rkp. diplomové práce. Slezská univerzita. Filozoficko-přírodovědná fakulta v Opavě. Ústav archeologie. Uloženo: Univerzitní knihovna Slezské univerzity v Opavě.

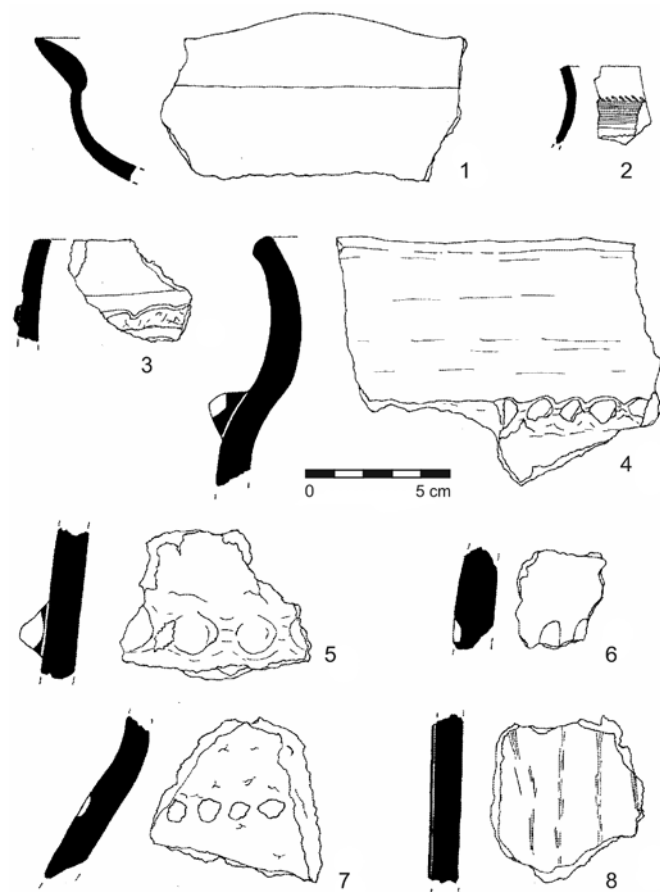
Pavelčík, J. 1989: Terénní průzkum u Vávrovic (o. Opava, okr. Opava).

Přehled výzkumů 1986, 96–97.

Summary

A surface survey carried out in 'Kopec' field (Vávrovice cadastral area, Opava District) in 2022 brought another evidence of a Bronze Age occupation at the site (mainly the Lusatian Urnfield culture with a possible presence of the Middle Danube Tumulus culture; Fig. 20).

Jiří Motěšický



Obr. 20. Vávrovice. Výběr keramických nálezů. Kresba J. Motěšický.

Fig. 20. Vávrovice. Selection of the pottery finds. Drawing by J. Motěšický.

Oslavany (okr. Brno-venkov) „Stará Hora“.

Mohylová středodunajská kultura, velatická kultura. Sídliště. Plošný odkryv. Záchranný výzkum. Uložení nálezu: Moravské zemské muzeum.

Lokalizace: Nepublikováno z důvodu ochrany lokality

V průběhu června až listopadu 2022 proběhla první fáze záchranného archeologického výzkumu na lokalitě Oslavany „Stará Hora“ pod záštitou Moravského zemského muzea v Brně a společnosti Archaia Brno z. ú. vyvolaná stavbou „Oslavany Stará hora – nová čtvrť pro bydlení“ prováděnou společností Winning Estate Delta s. r. o. Výzkum zahrnoval prostor budoucích cestních komunikací a inženýrských sítí. Na základě starších nálezů a výzkumu, prováděného v tomto prostoru Ústavem archeologické památkové péče Brno, v. v. i, v souvislosti s hloubením kanalizace, byly očekávány situace z období neolitu (Kos 2013). Letecké snímkování a stopy po hledáčích s detektory kovů naznačovaly potenciál lokality.

Vedle období neolitu se na lokalitě Oslavany „Stará Hora“ hojně vyskytují i nálezy z doby bronzové. Na základě keramického materiálu byly identifikovány sídlištní objekty mohylové a velatické kultury. Jedná se především o zásobní a odpadní jámy. Nalezena byla i velatická zásobnice zapuštěná do prostoru domu s kůlovou konstrukcí. To by mohlo svědčit o stáří kůlové

stavby, kterou jinak nelze spolehlivě datovat. Kromě keramického a osteologického materiálu byla objevena i bronzová tor-dovaná jehlice.

Literatura

Kos, P. 2013: Oslavany (okr. Brno-venkov). *Přehled výzkumů* 55(1), 168.

Summary

Several features dated to the Bronze Age were excavated during a rescue archeological excavation carried out in 'Stará Hora' field (Oslavany cadastral area, Brno-Country District). The pits yielded numerous pottery sherds, ceramic vessels, animal bones and antlers, and a bronze twisted pin.

Katarína Bučová Čerňavová, Michal Bučo, Alžběta Bedáňová

Polešovice (k. ú. Polešovice, okr. Uherské Hradiště; k. ú. Moravský Písek, okr. Hodonín)

„Nivky“, parc. č. 1940, 1944, 1947, 1948, 1951, 1952, 3481–3483.

Mladší doba bronzová, velatická kultura. Depot. Průzkum detektorem kovu. Badatelský výzkum. Uložení nálezu: Slovácké muzeum v Uherském Hradišti, p. o.

Lokalizace: WGS-84: 49.0124864N, 17.3423344E

V březnu roku 2022 byl na trati „Nivky“ (v literatuře též uváděné jako „Zmolky“) v Polešovicích (a částečně na k. ú. Moravský Písek, okr. Hodonín) neznámým nálezcem náhodně objeven soubor pěti fragmentů srpů, který byl zprostředkovaně předán pracovníkům Slováckého muzea v Uherském Hradišti, p. o. Lokalizace nálezu odpovídá místu objevu depotu bronzových artefaktů, který zde byl postupně vyzvedáván v letech 1990–1993 (Skopal 1993, 80). Jeho původní uložení bylo ověřeno sondážním výzkumem v srpnu roku 1994 (Salaš 1997). Další prospekce zde byla provedena v roce 1996 (Salaš 2005, 377–378).

Po oznámení nálezu byla naplánována a zrealizována dohledávka artefaktů pomocí detektorů kovů za účasti archeologů ze dvou spolupracujících institucí (Z. Kuchař, M. Popelka) a osmi spolupracovníků s detektory. Okolí místa původního uložení depotu bylo systematicky prohledáno. Podařilo se vyzvednout 44 bronzových artefaktů, přičemž u většiny z nich lze předpokládat, že pochází z původního depotu. Všechny předměty byly zaměřeny pomocí stanice GPS s vysokou přesností. Mezi předměty v souboru dominují bronzové slitky a fragmenty srpů (14 slitků, 10 fragmentů srpů). Soubor dále obsahuje jednu celou jehlici a dva fragmenty jehlic, dvě tyčinky s kvadratickým průřezem, zlomky dvou nákrčníků, fragment dýky s jazykovitou rukojetí (Vladár 1974, 50–51), lunicovitý závěsek, bronzový korálek, fragment štítové spony, náramek, kroužek, kuželovitou tulej se dvěma otvory, tři fragmenty této tuleje a tři neurčitelné fragmenty (obr. 21).

Depot je datován do období mladší doby bronzové, odpovídá horizontu Drslavice velatické kultury. Jedná se o depot převážně zlomků artefaktů spadajících do různých funkčních kategorií. Původně byl uložen nejméně ve třech keramických nádobách a posléze rozorán v době zemědělského využívání lokality.

Literatura

Salaš, M. 1997: *Der urnenfelderzeitliche Hortfund von Polešovice*. Brno: Moravské zemské muzeum.

Salaš, M. 2005: *Bronzové depoty střední až pozdní doby bronzové na Moravě a ve Slezsku I. Text; II. Tabulky*. Brno: Moravské zemské muzeum.

Skopal R, 1993: Depot bronzové suroviny z mladší doby bronzové v Polešovicích (okr. Uh. Hradiště). *Přehled výzkumů* 1990, 80, tab. 10.

Vladár, J. 1974: *Die Dolche in der Slowakei*. Prähistorische Bronzefunde VI(3). München: Beck.



Obr. 21. Polešovice, „Nivky“. Vybrané artefakty z detektorové prospekce. Foto Z. Kuchař.

Fig. 21. Polešovice, 'Nivky'. Selection of the finds from the metal detector survey. Photo by Z. Kuchař.

Summary

A findspot ('Nivky' field, Polešovice cadastral area, Uherské Hradiště District and Moravský Písek cadastral area, Hodonín District), where the Late Bronze Age hoard was found, was surveyed using metal detectors. The prospection yielded 44 bronze artefacts (Fig. 21).

Zdeněk Kuchař

Polešovice (okr. Uherské Hradiště)

„Nivky“, trasa D55.

Starší doba bronzová, věteřovská skupina, mladší doba bronzová. Sídliště. Plošný odkryv. Záchraný výzkum. Uložení nálezu: Ústav archeologické památkové péče Brno, v. v. i.

Lokalizace: WGS-84: 49.0156464N, 17.3550589E

V první polovině roku 2022 byl dokončen průzkum trasy dálnice D55 (levá polovina trasy) v lokalitě „Nivky“ na k. ú. Polešovice. Výzkum navazoval na etapu z roku 2021 (podrobněji viz oddíl Doba železná). Mezi prozkoumanými situacemi byly zachyceny také objekty starší a mladší doby bronzové.

Literatura

Lečbych, M., Popelka, M., Paulus, M., Popelková, R. 2022: Polešovice (okr. Uherské Hradiště). *Přehled výzkumů* 63(1), 189–191.

Summary

A rescue excavation carried out in the route of the D55 motorway in 'Nivy' field (Polešovice cadastral area, Uherské Hradiště District; for more, see the Iron Age section) was completed in the mid-2022. The settlement features from the Early and Late Bronze Age were investigated amongst the excavated archaeological contexts.

Miroslav Popelka, Marek Lečbych, Martin Paulus, Filip Šrámek

Prušánky (okr. Hodonín)

„Od Žižkova“.

Únětická kultura. Sídliště. Plošný odkryv. Záchraný výzkum.

Uložení nálezu: Archeologické centrum Olomouc, p. o.

Lokalizace: WGS-84: 48.8334397N, 16.9619297E; 48.8358725N, 16.9618011E

Záchraný výzkum vyvolaný stavbou plynovodu VTL Moravia proběhl v prosinci roku 2021 a v lednu roku 2022. Odkrytá plocha v trase budovaného plynovodu se nacházela cca 600 m západně od intravilánu obce a směřovala téměř přesně ve směru J–S od potoka Prušánka k větrolamu na hraně potůčnické terasy. Bylo zachyceno celkem 89 objektů, z nichž patnáct poskytlo nevýrazný, leč typický keramický materiál únětické kultury. Objekty s těmito nálezy lze interpretovat vesměs jako zásobnice či sídlištní jámy neurčitěho účelu. K této fázi osídlení lze téměř s jistotou přiřadit i dva objekty s keramikou datovatelnou obecně do pravěku.

Dalšími komponentami na odkryté ploše byly sídlištní objekty datovatelné do doby hradištní a dětský hrob z téhož období.

Literatura

Neuvedeno.

Summary

An excavation carried out in 'Od Žižkova' field (Prušánky cadastral area, Hodonín District) yielded 89 features of which 15 contained the pottery material of the Únětice culture. These features can be interpreted as storage pits or undeterminable settlement pits.

Pavel Moš

Rajhrad (okr. Brno-venkov)

Ul. Havlíčkova č. p. 452.

Únětická kultura, kultura popelnicových polí. Sídliště, depot, hrob.

Plošný odkryv. Záchraný výzkum. Uložení nálezu: Ústav archeologické památkové péče Brno, v. v. i.

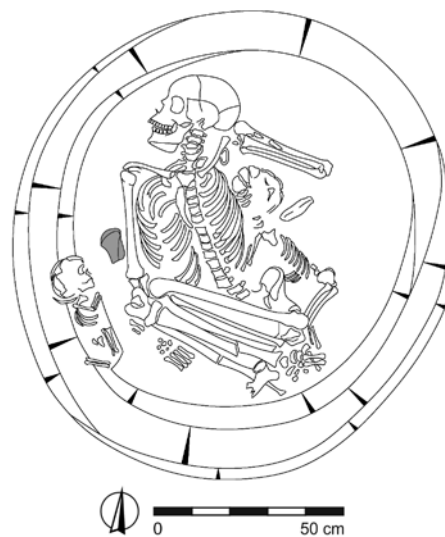
Lokalizace: S-JTSK: -600092.624, -1173066.899; -600069.130, -1173070.397; -600067.744, -1173059.904; -600060.155, -1173060.630; -600056.261, -1173026.314; -600087.410, -1173022.288

V měsících červenci a srpnu 2022 provedli pracovníci Ústavu archeologické památkové péče Brno, v. v. i., záchraný archeologický výzkum při stavbě sportovní haly při ZŠ Rajhrad. Na ploše o rozměrech cca 40 × 50 m bylo prozkoumáno na 250 sídlištních

objektů (většinou se jednalo o kúlové a zásobní jámy) z doby bronzové (únětická kultura, kultura středodunajských popelnicových polí). Ve třech zásobních jámách byly na dně zjištěny keramické depoty (zpracování materiálu probíhá). V jedné ze zásobních jam leželo ve dvou úrovních šest koster. V horní úrovni žena se dvěma dětmi kojeneckého věku (novorozenec, 12–18 měsíců, obr. 22), ve spodní pak muž se dvěma staršími dětmi (8 let, 13–14 let, obr. 23). Na úrovni skřívky v těsné blízkosti jámy leželo pak další dítě (2–3 roky).

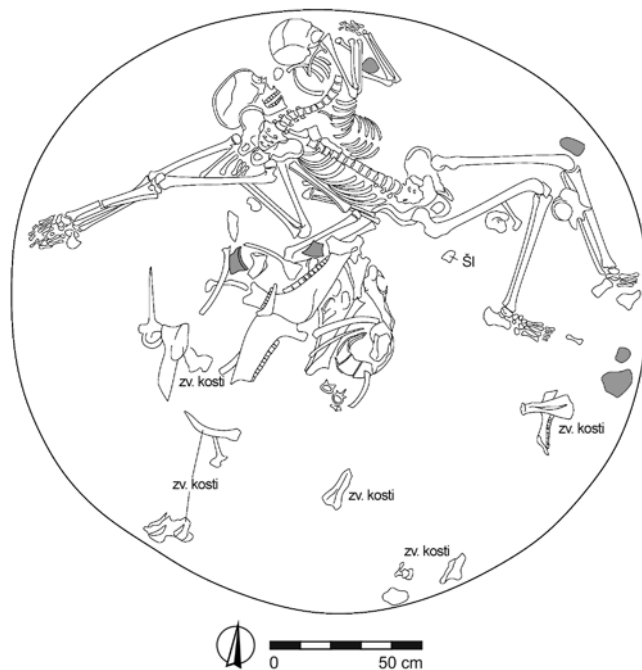
Literatura

Neuvedeno.



Obr. 22. Rajhrad. Vrchní úroveň zásobní jámy se třemi pohřby. Kresba J. Kala.

Fig. 22. Rajhrad. The upper part of the storage pit with three burials. Drawing by J. Kala.



Obr. 23. Rajhrad. Dno zásobní jámy se třemi pohřby. Kresba J. Kala.

Fig. 23. Rajhrad. The bottom of the storage pit with three burials. Drawing by J. Kala.

Summary

A rescue archaeological excavation carried out in Rajhrad (Brno-Country District) on an area of ca. 40 × 50 m yielded around 250 settlement features from the Bronze Age (Únětice culture, Middle Danube Urnfield culture). Ceramic hoards were documented on the bottom of three storage pits. Six skeletons were deposited within two levels in one of the storage pits. In the upper part, there was a female skeleton with two infants (Fig. 22), and a male skeleton with two older children were found on the bottom (Fig. 23). Another child skeleton (2–3 years old) was found nearby the pit at the overburden level.

Andrea Matějčíková

Sivice (okr. Brno-venkov)

Ul. Nová, ul. Pod Kostelem, parc. č. 789/1.

Kultura popelnicových polí. Sídliště. Náhodný zásah/nález. Záchraný výzkum. Uložení nálezu: Ústav archeologické památkové péče Brno, v. v. i.

Lokalizace: WGS-84: 49.2045439N, 16.7878364E

Během výstavby rodinného domu na parcele č. 789/1 byly během hloubení základů zachyceny čtyři archeologické objekty zásobní a odpadní funkce, obsahující střepový materiál střední až mladší doby bronzové. Objekty jsou součástí sídliště zachyceného v letech 2015–2016 severně od stavební parcely v prostoru křižovatky ulic Nová a Pod Kostelem (Geislerová, Parma 2018, 288–289).

Literatura

Geislerová, K., Parma, D. (eds.) 2018: *Výzkumy – Ausgrabungen 2011–2016*. Brno: Ústav archeologické památkové péče Brno.

Summary

Four archaeological features of storage and waste function containing pottery sherds from the Middle to Late Bronze Age were discovered during a family house construction in Sivice (Brno-Country District).

Petr Kos

Starý Jičín (okr. Nový Jičín)

Svah hradního kopce, parc. č. 504/1.

Doba bronzová. Výšinné sídliště. Povrchový sběr. Badatelský výzkum. Uložení nálezu: Muzeum Novojičínska, p. o.

Lokalizace: Nepublikováno z důvodu ochrany lokality

V červenci roku 2017 byl během povrchového sběru na východním svahu hradního kopce z vývratu získán exemplář bronzové sekerky (obr. 24). Místo nálezů i s nejbližším okolím bylo následně podrobeno detektorové prospekci, během které již nebyl zaznamenán další kovový archeologický nález.

Nalezený artefakt má váhu 414 g a jeho délka činí 166 mm. Povrch předmětu je opatřen ušlechtilou zelenou patinou. Typologicky se jedná o štíhlou protáhlou sekerku s lalokovitým až tulejkovitě sevřeným schůdkem, jejíž počáteční výskyt lze klást do závěru střední doby bronzové stupně BC2 s možným přesahem do začátku stupně HA slezské fáze lužických popelnicových

polí (Salaš 2005, 33–34). Co do tvaru lalokovitě-tulejkovitěho schůdku má náš exemplář vzhledově nejbližší k nekompletní sekerce z lokality Hradisko I (Salaš 2005, 8, Tab. 4: 1).

Literatura

Salaš, M. 2005: *Bronzové depoty střední až pozdní doby bronzové na Moravě a ve Slezsku I. Text; II. Tabulky*. Brno: Moravské zemské muzeum.



Obr. 24. Starý Jičín. Bronzová sekerka. Foto M. Kršková.

Fig. 24. Starý Jičín. Bronze axe. Photo by M. Kršková.

Summary

In July 2017, a bronze axe (Fig. 24) was discovered in the cadastral area of Starý Jičín (Nový Jičín District) on the eastern slope of the castle hill. This type of an axe is known from the end of the Middle Bronze Age (BC2) to the beginning of the Silesian Urnfield culture period (HA).

Radek Johančík

Syrovice (okr. Brno-venkov)

Intravilán, parc. č. 598/1.

Doba bronzová. Sídliště. Vertikální řez. Záchraný výzkum. Uložení nálezu: Ústav archeologické památkové péče Brno, v. v. i.

Lokalizace: WGS-84: 49.077591667N, 16.545083333E

Během archeologického dohledu při výkopech pro základové pasy rodinného domu a úpravách terénu pro přilehlou komunikaci bylo zachyceno celkem pět archeologických zahluobených objektů. V základových pasech byla dokumentována větší jáma a menší (patrně sloupová) jáma; nevýrazný keramický materiál odkazuje pouze rámcově na období doby bronzové. Další objekty byly dokumentovány na profilu zářezu pro přilehlou komunikaci. Kromě novověké zásobní jámy šlo o jámu s plochým rovným dnem (patrně zahluobenou chatu) a další, blíže neurčený objekt. Získány byly pouze zlomky keramiky, které lze datovat jen rámcově do mladšího pravěku.

Na katastru Syrovic jde o dosud neznámou pravěkou archeologickou lokalitu, která by mohla souviset s osídlením sledovaným dříve v poloze Chocholáč (Geislerová, Parma D. eds. 2013, 291–292).

Literatura

Geislerová, K., Parma, D. (eds.) 2013: *Výzkumy – Ausgrabungen 2005–2010*. Brno: Ústav archeologické památkové péče Brno.

Summary

Several archaeological features dated to the Bronze Age were discovered during a rescue excavation carried out in Syrovice (Brno-Country District).

Ivan Čížmář

Šebetov (okr. Blansko)

„Stráně“.

Kultura popelnicových polí. Depot. Průzkum detektorem kovů. Uložení nálezu: Muzeum regionu Boskovicka, p. o.

Lokalizace: Nepublikováno z důvodu ochrany lokality

Šebetov 5

Dne 20. 3. 2020 byl dlouholetými spolupracovníky muzea, manželi Širůčkovými, oznámen nález kumulace bronzových předmětů v prostoru známé sídlištní lokality v trati „Stráně“. Místo nálezu je vzdálené asi 21 m od předešlého nálezu depotu (označen jako Šebetov 4; Jarůšková 2020). I tento nález byl učiněn následkem hluboké orby z předešlého roku. Po jeho ohlášení proběhl na místě záchranný archeologický výzkum. První odkryté nálezy, vesměs kusy slitků, se objevily v hloubce cca 40 cm. Předměty se nacházely v nepravidelném shluku na ploše 90 × 70 cm. Pod nimi se ve vrstvě s dalšími slitky objevilo také pět kusů nepravidelně orientovaných celých kopí, každé jiného typu. Poslední předměty byly vytaženy z hlíny již promíchané se sprašovým podložím z hloubky 57 cm. Depot obsahoval celkem 43 kusů převážně suroviny – vyzvednuto bylo 33 kusů/částí koláčových slitků a jeden celý slitek o rozměrech 10,6 × 9,7 × 3,2 cm a hmotnosti 1218 g, přičemž celková hmotnost měděné suroviny v tomto depotu je 10 kg. Součástí depotu bylo dále pět kusů celých kopí (všech pět defektních) a kromě toho čtyři drobné předměty: nepoškozený dvojkónický podlouhlý korálek s rytou výzdobou, dva menší zlomky ze seker s laloky a malý podlouhlý slitek (celková hmotnost depotu je 10,5 kg). Depot je označen jako Šebetov 5 (v pořadí se jedná již o pátý hromadný nález bronzových předmětů z katastru obce; Salaš, Jarůšková 2017). Depot je unikátní výskytem pěti celých kusů kopí (i když se vesměs jedná o poškozené, deformované nebo špatně odlité kusy – obr. 25) a masivních zlomků koláčových slitků. Co se týče datace depotu, kopí se sice objevují v depotech v průběhu celého vývoje kultury popelnicových polí, vyskytují se však častěji v jeho starší fázi (Salaš 2005, 72). I vzhledem k přítomnosti slitků tak uložení depotu spadá nejspíše do staršího stupně kultury lužických popelnicových polí. Ve vzdálenosti necelých dvou metrů od tohoto hromadného nálezu byla z ornice vyzvednuta zrnotěrka, která zřejmě s depotem nesouvisí, dokládá však sídlištní aktivity na této lokalitě.

Šebetov 6

Druhý depot ze stejné lokality s označením Šebetov 6 byl tožnými nálezcí objeven pár dní nato, dne 25. 3. 2020, v hloubce 43 cm. Podle orientačního zaměření se nový depot nacházel asi 12 m od depotu Šebetov 5 a cca 14 m od Šebetov 4 (depot z roku 2019), všechny tři depoty v ploše uzavíraly trojúhelníkový prostor. Stejně jako v předešlém případě proběhla terénní dokumentace a zaměření. Tento hromadný nález obsahoval 44 kusů měděné suroviny (masivních těžkých i menších částí slitků),



Obr. 25. Šebetov. Výběr předmětů z depotu Šebetov 5. Foto Z. Jarůšková.

Fig. 25. Šebetov. Selection of the finds from the Šebetov 5 bronze hoard. Photo by Z. Jarůšková.

10 seker a jejich zlomky (dva celé defektní odlitky seker s laloky, jedna sekera s tulejí a další zlomky), jeden zlomek čepele meče, 28 fragmentů srpů, z toho byly některé zlomky záměrně deformované a zkroucené, čtyři zlomky kopí a 11 různých zlomků (zlomky náramků, fragment nože, zlomky plechů s rytou výzdobou, nálitky a tyčinkovité odlitky – obr. 26). Celkový počet předmětů v depotu je 98 kusů o hmotnosti 9,5 kg (z toho hmotnost slitků 6,5 kg). Na základě analogií a zastoupení totožných typů předmětů z depotů Drslavice 2, Hradisko 2 a Mušov 2, stejně jako celkového charakteru depotu (fragmentárnost, přítomnost velkého množství suroviny v podobě slitků) se datace depotu pohybuje ve starší fázi kultury lužických popelnicových polí, ve stupních BD2–HA1. Platí tak, že koláčovité slitky se jako součást depotů vyskytují nejvíce během staršího mohylového stupně až staršího stupně kultury popelnicových polí (podle Salaš 2005, 129).

Z okolí depotů Šebetov 4, Šebetov 5 a Šebetov 6 byly získány další bronzové zlomky a slitky dokládající přítomnost metalurgických dílen. Co se týká množství a hmotnosti surovinových slitků, tato sídlištní lokalita prozatím v oblasti celé Malé Hané nemá obdoby. Další lokalitou s doklady metalurgie, kde se objevily i celé slitky nebo jejich kusy, je lokalita Boskovice – Pod Lipníky. Zjišťujeme tak, že velké množství masivních zlomků slitků i celých exemplářů se jako součást depotů může objevit i mimo pro tento aspekt obvyklou oblast kultury středodunajských popelnicových polí (srovnej Salaš 2005, 129). S kumulací tří depotů Šebetov 4, Šebetov 5 a Šebetov 6 může souviset i zlomkový depot Šebetov 1 (214 kusů), který se našel v roce 2013 v polní trati „Bažantnice“ ve vzdálenosti asi 780 m od uvedené kumulace (Malach et al. 2016). Metalurgické aktivity v tomto prostoru včetně uložení čtyř depotů tak lze v rámci osídlení kultury lužických popelnicových polí předběžně datovat do její starší fáze.



Obr. 26. Šebetov. Výběr předmětů z depotu Šebetov 6. Foto L. Bedáň.
Fig. 26. Šebetov. Selection of the finds from the Šebetov 6 bronze hoard. Photo by L. Bedáň.

Literatura

- Jarůšková, Z. 2020:** Šebetov (okres Blansko). *Přehled výzkumů* 61(1), 185–186.
- Malach, R., Štrof, A., Hložek, M. 2016:** *Nová depozita kovové industrie doby bronzové v Boskovické brázdě*. *Pravěk*. Supplementum 32. Brno: Ústav archeologické památkové péče Brno.
- Salaš, M. 2005:** *Bronzové depoty střední až pozdní doby bronzové na Moravě a ve Slezsku I. Text; II. Tabulky*. Brno: Moravské zemské muzeum.
- Salaš, M., Jarůšková, Z. 2017:** Poznámky k současnému stavu fondu metalických depotů doby popelnicových polí v regionu Malé Hané. *Pravěk. Nová řada* 25, 119–136.

Summary

Two bronze hoards dated to the Urnfield culture period were discovered in 2020 during a metal detector survey in ‘Stráně’ field near Šebetov (Blansko District). One hoard contained raw copper material, five spears and four small bronze objects (43 items altogether; Fig. 25). The second hoard contained fragments of raw material as well as scrap material (pieces of sickles, axes, spears, etc., totalling 98 items; Fig. 26). Both hoards belong to the oldest phase of the Urnfield culture.

Zuzana Jarůšková

Šumperk (k. ú. Dolní Temenice, okr. Šumperk)

Sídliště Sever; Ul. Erbenova, parc. č. 564/1, 564/6, 564/11.

Kultura popelnicových polí. Sídliště. Plošný odkryv. Záchraný výzkum. Uložení nálezů: Vlastivědné muzeum v Šumperku, p. o., ev. č. DEŠ 3/2022.

Lokalizace: WGS-84: 49.9712658N, 16.9656894E; 49.9706967N, 16.9665961E

V severní části Šumperka, v místech dnešního panelového sídliště Sever, se nachází jedno z mála známých sídlišť kultury lužických popelnicových polí na Šumpersku (Goš, Nekvasil 1976). Tato část města nyní prochází postupnou regenerací. Mezi ulicemi Erbenova, Šumavská, Zemědělská a Sládkova došlo roku 2020 na několika místech k narušení archeologických situací při budování optické sítě (Halama 2021) a v průběhu roku 2021 byly dokumentovány další porušené sídlištní jámy v rámci stavebních úprav vodovodu (Halama 2022).

V roce 2022 proběhla III. etapa regenerace, která obnášela stavbu nových parkovacích míst, rekonstrukci vozovky a inženýrských sítí v ul. Erbenova. Tyto plošné zemní práce si již vyžádaly provedení záchraného archeologického výzkumu, který probíhal postupně po jednotlivých plochách od května do listopadu 2022. Některé plochy sice byly zcela nebo částečně zničeny dřívější stavební činností, nicméně celkově se podařilo prozkoumat a zdokumentovat 60 sídlištních objektů. Několik z nich zřejmě nebude možné datovat, či budou až novověkého stáří (to bude jasné až po ošetření archeologického materiálu a zpracování nálezové zprávy), naprostá většina však patří kultuře lužických popelnicových polí. Úroveň jílovitého podloží a v něm zahloubených sídlištních objektů značně kolísala, a to v rozmezí 40–70 cm od současné úrovně terénu.

V jižní, tedy spodní části ul. Erbenova byly identifikovány hlavně kúlové jamky, zatímco ve střední a severní (tedy vrchní) části se nacházely různé sídlištní jámy. Zajímavější archeologickou situací představovalo soujámí objektů č. 44–47, kde zejména objekt č. 46 obsahoval větší množství keramického materiálu. Menší a mělká jáma (obj. č. 55) zase poskytla torza a větší kusy

hliněných závaží jehlancovitého tvaru s provrtem ve vrchní části, která pravděpodobně představují závaží tkalcovská. Na nálezy nejbohatší byla větší sídlištní jáma (obj. č. 60), ze které byl při výzkumu vyzvednut kromě velkého množství keramiky a mazanice také soubor zvířecích kostí. Oba posledně jmenované objekty (č. 55 a 60) se již nacházely na severním konci ul. Erbenova při jejím ústí s ul. Šumavská.

Literatura

Goš, V., Nekvasil, J. 1976: Sídlíště lužické kultury v Šumperku-Temenici. *Památky archeologické* LXVII(2), 359–392.

Halama, J. 2021: Šumperk (k. ú. Dolní Temenice, okr. Šumperk). *Přehled výzkumů* 62(1), 257.

Halama, J. 2022: Šumperk (k. ú. Dolní Temenice, okr. Šumperk). *Přehled výzkumů* 63(1), 177.

Summary

A rescue archaeological excavation was carried out in the frame of the housing estate renovation in Dolní Temenice (Šumperk District), as the construction work has already disturbed the southern part of the previously known settlement from the Lusatian Urnfield culture. Sixty settlement features were excavated, and the site yielded fragments of pottery and daub, animal bones, charcoal pieces and stone artefacts. Of higher interest are Feature 46 (a high quantity of ceramics), Feature 55 (fragments of loom weights) and Feature 60 (a high quantity of ceramics, daub and animal bones).

Jakub Halama

Topolná (okr. Uherské Hradiště)

„Horní díly“, parc. č. 4468.

Mladší doba bronzová. Ojedinelý artefakt. Průzkum detektorem kovu. Uložení nálezu: Slovácké muzeum v Uherském Hradišti, p. o.

Lokalizace: Nepublikováno z důvodu ochrany lokality

Dne 21. 1. 2022 předal spolupracovník archeologického oddělení Slováckého muzea v Uherském Hradišti, p. o., P. Slovák bronzový předmět (obr. 27), který našel během preventivní prospekce polní tratě „Horní díly“ na katastru obce Topolná. Jedná se o bronzový díl vozu, který sestává z trubcovitého dílu tvaru cylindru a tyčinkovitěho předmětu typu Hart podle Ch. Pareho (Pare 1987, 25–68). Na tyčinkovitém předmětu je patrný jeden dochovaný a tři odlomené ozdobné výčnělky křížové výztuhy. Nález lze v rámci Uherskohradištska datovat do horizontu Drslavice-Ořechov. Těžištěm jeho rozsahu obecně je období mladší doby bronzové (BD – HA A). Podobné artefakty stejného funkčního určení obsahuje v počtu čtyř kusů nálezový soubor depotu objeveného v poloze „Chrástek“ na katastru obce Přestavlky v okr. Přerov (Salaš 2005, 386).

Literatura

Pare, Ch. 1987: Der Zeremonialwagen Urnenfelderzeit: Seine Entstehung, Form und Verbreitung. In: F. E. Barth (ed.): *Vierrädrige Wagen der Hallstattzeit. Untersuchungen zu Geschichte und Technik*. Römisch-Germanisches Zentralmuseum. Monographien 12. Mainz: Verlag des Römisch-Germanisches Zentralmuseum, 25–68.

Salaš, M. 2005: *Bronzové depoty střední až pozdní doby bronzové na Moravě a ve Slezsku I. Text; II. Tabulky*. Brno: Moravské zemské muzeum.



Obr. 27. Topolná. Bronzový díl vozu datovaný do mladší doby bronzové. Foto Z. Kuchař.

Fig. 27. Topolná. A bronze part of the vehicle from the Late Bronze Age. Photo by Z. Kuchař.

Summary

A part of the vehicle from the Late Bronze Age (Fig. 27) was discovered during a metal detector survey in ‘Horní díly’ field (Topolná cadastral area, Uherské Hradiště District).

Zdeněk Kuchař

Tvrdonice (okr. Břeclav)

„Pole od Týnecka“, parc. č. 3304/2.

Starší doba bronzová. Sídlíště. Plošný odkryv. Záchraný výzkum. Uložení nálezu: Regionální muzeum v Mikulově, p. o., př. č. 31/2022.

Lokalizace: S-JTSK: -577162, -1210356

Během předstihového záchraného výzkumu na stavbě VTL plynovodu Moravia byla odkryta nová část již známého sídliště ze starší doby bronzové. Nálezy z tohoto období představují především objekty poblíž nivy potoka, které zřejmě sloužily jako studny. Další informace v oddílu Doba železná.

Literatura

Kaňáková, L., Trampota, F. 2016: Nový sídlištní soubor štípané industrie starší doby bronzové z lokality Tvrdonice – Pole od Týnecka. *Studia archeologia Brunensia* 21(1), 5–20.

Lisá, L., Trampota, F. 2020: Mikromorfologie v archeologickém kontextu jako nástroj pro interpretaci vzniku výplní pravěkých objektů: případová studie z Tvrdonic, okr. Břeclav. *Přehled výzkumů* 61(1), 87–95. DOI: 10.47382/pv0611-08. Dostupné také z: <https://doi.org/10.47382/pv0611-08>.

Trampota, F. 2018: Tvrdonice (okr. Břeclav). *Přehled výzkumů* 59(1), 213–214.

Trampota, F. 2013: Tvrdonice (okr. Břeclav). *Přehled výzkumů* 54(1), 130, 192–193, 203–204.

Unger, J. 1973: Nové nálezy ze štěrkovny u Tvrdonic (okr. Břeclav). *Přehled výzkumů* 1972, 26.

Unger, J. 1975: Nové nálezy z pískovny u Tvrdonic (okr. Břeclav). *Přehled výzkumů* 1974, 95.

Summary

Several features from the Early Bronze Age, which might be used as wells, were discovered during a rescue excavation in Tvrdonice (Břeclav District) nearby the creek floodplain.

Kristína Piačková, František Trampota

Vanovice (okr. Blansko)

Parc. č. 447/1.

Doba bronzová. Sídliště. Plošný odkryv. Záchraný výzkum.
Uložení nálezu: Muzeum regionu Boskovicka, p. o.

Lokalizace: WGS-84: 49.566859134N, 16.655981348E

Při výstavbě nové komunikace a inženýrských sítí mezi obcemi Vanovice a Drválovice se podařilo při archeologickém dohledu, který probíhal od února do června 2022, zachytit jeden zahloubený sídlištní objekt. Jednalo se o zásobní jámu s podhloubenými stěnami o šířce 80 cm v horní části, 175 cm u dna a hloubkou 91 cm. Objekt se nacházel cca 30 cm pod ornici v nadmořské výšce 452 m. Výplň objektu obsahovala fragmenty mazanice a nepočetný keramický materiál datovatelný pouze rámcově do doby bronzové (AMČR).

Literatura

AMČR: Záznam M-202105352 [cit. 2023-03-22]. Archeologická mapa České republiky.

Summary

A Bronze Age settlement feature was documented during a rescue archaeological excavation carried out in Vanovice (Blansko District) in 2022.

Lukáš Bedáň

Vanovice (okr. Blansko)

„Suché louky“.

Kultura popelnicových polí. Depot. Průzkum detektorem kovů.
Uložení nálezu: Muzeum regionu Boskovicka, p. o.

Lokalizace: Nepublikováno z důvodu ochrany lokality

Dne 1. 1. 2020 byl v trati „Suché louky“ dlouholetými spolupracovníky muzea manželi Širůčkovými vyzvednut bronzový depot. Místo nálezu se nachází na zalesněném jihozápadně orientovaném mírném svahu masivu Čertovec. Depot, označený jako Vanovice 6, byl uložen v pískovém podloží v hloubce 26 cm a obsahoval dva na sobě položené tenké kruhové šperky – nákrčníky, jeden hladký s ulomenými konci o rozměrech 10,4 × 9,8 cm, druhý torčovaný se zatočenými konci s rozměry 11,3 × 10 cm. Uvnitř nákrčníků byly na sobě položeny dva drobné nezdobené nápažníky/náramky o průměru 6,2 cm. Ve vzdálenosti 2 cm od nákrčníků ležela břitva s poškozeným ostřím (6,9 × 2,9 cm). Měsíc po objevu pak byl při dodatečné obhlídce místa nálezu získán ještě fragment jehlice se zdobenou jemně profilovanou hlavici (délka fragmentu 4,2 cm, tloušťka 0,4 cm). Celkový počet předmětů v depotu je tak šest (obr. 28). Vzhledem k chronologicky málo průkaznému kruhovému šperku (Salaš 2005, 96, 98) je datace depotu Vanovice 6 možná na základě břitvy, která náleží typu s jedním ostřím s hákovitou rukojetí typu Lháň. Stejnému typu náleží břitvy z Ohrozimi, Moravičan a Ústí nad Labem, které umožňují dataci celku Vanovice 6 do staršího stupně kultury lužických popelnicových polí (Jockenhövel 1971, 189–190, Taf. 28).

Z okolí místa nálezu jsou známy další ojedinělé různě datované kovové nálezy, kromě toho i více hromadných nálezů (kromě bronzových i eneolitický depot dvou keramických nádob s diskem typu Stollhof – Prokeš et al. 2020). Z katastru obce se přitom jedná již o šestý bronzový depot z období popelnicových

polí (Salaš, Jarůšková 2017). Nejbližší doložené soudobé osídlení je vzdáleno jihovýchodním směrem v trati „V Plotkách“, vzdušnou čarou cca 600 m, na okraji dnešní zástavby obce Drválovice.

V kontextu dalších nálezových celků z tohoto prostoru lze i v tomto případě usuzovat na rituální využívání okolní krajiny, včetně ukládání obětí. Vzhledem k subtilnosti a malým rozměrům předmětů se mohlo jednat o obětinu v podobě dětské osobní výbavy.

Literatura

Jockenhövel, A. 1971: *Die Rasiermesser in Mitteleuropa*. Prähistorische Bronzefunde VIII(1). München: C. H. Beck'sche Verlagsbuchhandlung.

Prokeš, L., Jarůšková, Z., Petřík, J., Fračzek, M., Kalicki, T. 2020: Origin of a silver Stollhof-type disc excavated at Vanovice (South Moravia). *Prähistorische Zeitschrift* 95(1), 112–127.

Salaš, M. 2005: *Bronzové depoty střední až pozdní doby bronzové na Moravě a ve Slezsku I. Text; II. Tabulky*. Brno: Moravské zemské muzeum.

Salaš, M., Jarůšková, Z. 2017: Poznámky k současnému stavu fondu metalických depotů doby popelnicových polí v regionu Malé Hané. *Pravěk. Nová řada* 25, 119–136.



Obr. 28. Vanovice, „Suché louky“. Depot Vanovice 6. Foto L. Bedáň.

Fig. 28. Vanovice, ‘Suché louky’. Vanovice 6 bronze hoard. Photo by L. Bedáň.

Summary

A bronze hoard (Vanovice 6) was discovered in ‘Suché louky’ field (Vanovice cadastral area, Blansko District) in 2020. It contained six items – two necklaces, two small bracelets, a razor and a pin (Fig. 28). This hoard is considered to be an offering from the later phase of the Urnfield period in Moravia.

Zuzana Jarůšková

Voděrady (k. ú. Voděrady u Kunštátu, okr. Blansko) „Kleštěnec“.

Pozdní doba bronzová. Depot. Průzkum detektorem kovu.
Uložení nálezu: Muzeum regionu Boskovicka, p. o.

Lokalizace: Nepublikováno z důvodu ochrany lokality

Dne 11. 7. 2020 objevila paní Marcela Obořilová z Brna při detektorové prospekci v trati Kleštěnec na katastru obce Voděrady bronzový depot, který vyzvedla a předala M. Salašovi do Moravského zemského muzea. Ten kontaktoval archeoložku z muzea v Boskovicích, kam tento náhodný nález územně spadá. Následně proběhla společná obhlídka naleziště. Místo nálezu se nachází v mírném svahu, orientovaném východním směrem do nížinné části Lysické sníženiny. Nejbližší známé soudobé osídlení se nachází v trati Klínek u Drnovic, vzdálené vzdušnou čarou asi 1,2 km jižně od depotu. Hromadný nález tvoří čtyři předměty: dva nože, srp a sekera (obr. 29). Uloženy byly na rozhraní lesní hrabanky a podloží v hloubce 15 cm.

Depot je pozoruhodný uložením dvou nožů v rámci čtyř kusů v depotu. První z nich, o rozměrech 17,9 × 2,6 cm a s lokálně dochovanými odlévacími švy, náleží nožům s trnovou rukojetí typu Baumgarten z období pozdní doby bronzové a z našeho území dosud nemá analogii; téměř stejný exemplář pochází z hrobu v rakouském Hadersdorfu am Kamp (Říhovský 1972, 67–69). Druhý, menší nůž s trnovou rukojetí, patří typu Stillfried a podobné (většinou hrobové) nálezy jsou známy například z Brna-Obřan, Štramberka a rakouského Stillfriedu nebo Straningu, datované do stupně HB1 (Říhovský 1972, 55–57). Dalším artefaktem v depotu je srp s trnovou rukojetí a knoflíkem menší velikosti (rozměry 11,5 × 2 cm). Tyto srpy se vyskytují již od střední doby bronzové a v době popelnicových polí patří na rozdíl od nožů s řapem k méně často se vyskytujícímu typu, přičemž jsou početnější v depotech lužického než středodunajského okruhu (Salaš 2005, 49). Podle J. Říhovského má exemplář z depotu z Voděrad analogii v nálezů z moravských Unčovic (srp s knoflíkem IV. skupiny, typu 6, varianty b). Jedná se o úzké tvary menší velikosti, s knoflíkem umístěným na konci hřbetního žebra a s hrotitě protaženým trnem rukojeti, které lze datovat do střední (stupeň HA2), ojediněle až mladší fáze kultury popelnicových polí (Říhovský 1989, 34–35). Čtvrtým, a posledním, předmětem z depotu je drobná sekera s tulejkou s rozměry 6,3 × 3,4 cm. Sekerka má ulomené ouško, olámaný okraj tulejky, viditelné odlévací švy, nevýrazné odsazení čepele a její výzdobu tvoří po stranách jedno dlouhé žebro a dvě nevýrazná kratší žebra. Patří k miniaturním sekerám s výzdobou žeber ve formě naznačených laloků, datovaných obecně do mladší fáze kultury popelnicových polí (Říhovský 1992, 214–217).

Bronzový depot z Voděrad je prvním nálezem svého druhu z katastru obce. Na základě typologických analogií jej lze datovat do mladší fáze kultury lužických popelnicových polí, přesněji do stupně HB1. Vzhledem k místu uložení (mírný svah s výhledem do osídlené nížinné oblasti) jej lze přiřadit k depotům, ukládaným na svahy vrchovin, ohraničujících zemědělsky využívanou nížinnou oblast Malé Hané (Lysická a Jevíčská sníženina), zřejmě z rituálních důvodů (Salaš, Jarůšková 2017).

Literatura

Říhovský, J. 1972: *Die Messer in Mähren un dem Ostalpengebiet*.

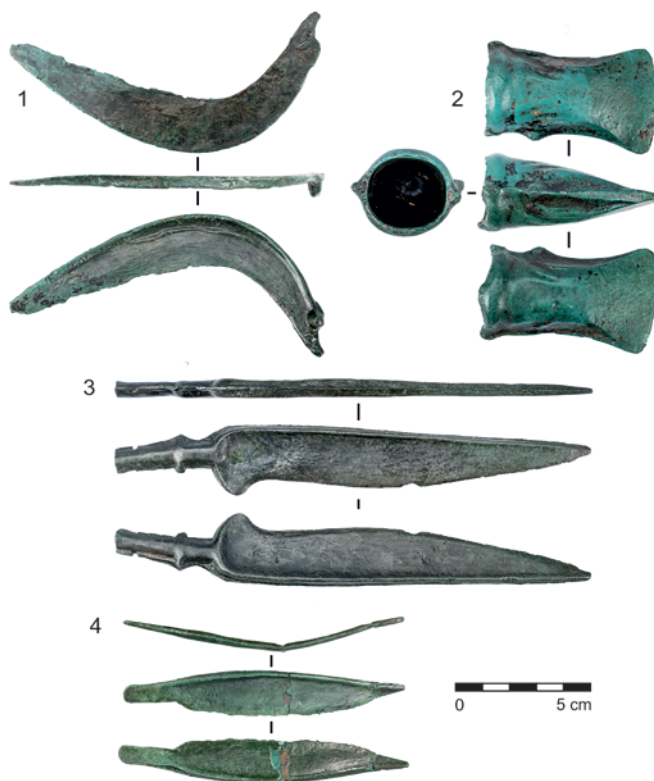
Prähistorische Bronzefunde VII(1). München: C. H. Beck.

Říhovský, J. 1989: *Die Sicheln in Mähren*. Prähistorische Bronzefunde XVIII(3). München: C. H. Beck.

Říhovský, J. 1992: *Die Äxte, Beile, Meißel und Hämmer in Mähren*. Prähistorische Bronzefunde IX(17). Stuttgart: Steiner.

Salaš, M. 2005: *Bronzové depoty střední až pozdní doby bronzové na Moravě a ve Slezsku I. Text; II. Tabulky*. Brno: Moravské zemské muzeum.

Salaš, M., Jarůšková, Z. 2017: Poznámky k současnému stavu fondu metalických depotů doby popelnicových polí v regionu Malé Hané. *Pravěk. Nová řada* 25, 119–136.



Obr. 29. Voděrady u Kunštátu. Bronzový depot. Foto L. Bedáň.

Fig. 29. Voděrady u Kunštátu. Bronze hoard. Photo by L. Bedáň.

Summary

A bronze hoard containing four complete items was found during a metal detector survey in Voděrady u Kunštátu (Blansko District). It is possible to date the find to the later phase of the Lusatian Urnfield culture (Fig. 29).

Zuzana Jarůšková, Milan Salaš

Vsetín (k. ú. Rokytnice u Vsetína, okr. Vsetín) „Kout“, parc. č. 816/39.

Mladší doba bronzová. Neurčený areál. Průzkum detektorem kovu.
Uložení nálezu: Muzeum regionu Valašsko, p. o., inv. č. AH6797, AH6798.

Lokalizace: Nepublikováno z důvodu ochrany lokality

Během povrchové prospekce kombinované s detektorovým průzkumem byly nalezeny dva bronzové předměty – dlátka a přívěšek se závěskou ve tvaru vlastovčího ocásku. Přívěšek představuje v České republice ojedinělý nález. Ve větším počtu se tyto předměty vyskytují v jižním a jihozápadním Německu a ojediněle rovněž ve Švýcarsku, Francii a Itálii. Většina těchto závěsků patří do mladší doby bronzové a pouze několik exemplářů přežívá do pozdní doby bronzové (Nejedlá, Stuchlík 2016).

Literatura

Nejedlá, A., Stuchlík, S. 2016: Das Bronzedepot von Plaveč. *Pravěk. Nová řada* 24, 61–78.

Summary

During a surface survey in Rokytnice u Vsetína (Vsetín District), two bronze artefacts were discovered – a chisel and a pendant in the shape of a swallow's tail dated to the Late Bronze Age.

Samuel Španihel

Zdounky (okr. Kroměříž)

„Otíčka“, „Rohatec“.

Starší doba bronzová, střední doba bronzová, lužická kultura, velatická kultura. Sídliště. Plošný odkryv. Záchranný výzkum. Uložení nálezu: Archeologické centrum Olomouc, p. o.

Lokalizace: WGS-84: 49.2333533N, 17.3030592E

V rámci předstihového záchranného archeologického výzkumu před stavbou VTL plynovodu Moravia byl v únoru 2022 dokončen výzkum asi 200 m dlouhého pásu mezi silnicí III/42815 a říčkou Olšinkou, který byl ještě rozdělen železnicí Zborovice–Zdounky na dvě nestejně velké části.

Morfologie terénu byla ve zkoumaném pásu poměrně složitá, protože se nacházel na patě jižního svahu, a v severní části se ještě nacházela velká terénní deprese, která ovlivňovala stratigrafii. Na lokalitě se podařilo zachytit kromě téměř 200 zahloubených objektů i kulturní vrstvu a několik splachů obsahujících nálezy. Objekty reprezentují sídelní situace napříč celou dobou bronzovou, mimo ni je však také doloženo osídlení v období neolitu, eneolitu a doby římské.

Těžiště osídlení lokality se bezesporu nachází v mladší a pozdní době bronzové, kdy se zde objevuje nejdříve velatický stupeň středodunajské kultury popelnicových polí, který je posléze nahrazen slezským stupněm lužické kultury popelnicových polí. Starší a střední doba bronzová byla poté zastoupena osídlením s mnohem menší intenzitou. To však bylo vyváženo zajímavými movitými nálezy, mezi něž patří například dvoudílný kadlub na odlévání sekerky ze starší doby bronzové.

Literatura

Neuveдено.

Summary

A multi-period settlement located in 'Otíčka' and 'Rohatec' fields (Zdounky cadastral area, Kroměříž District) was discovered during a rescue excavation. The Bronze Age is represented in all of its phases (Early, Middle, Late and Final), with the main occupation of the site in the Late and Final Bronze Age. A two-piece mould for axe casting comes from the Early Bronze Age.

Jakub Novotný

Zdounky (okr. Kroměříž)

„Újezdy“.

Lužická kultura. Pohřebiště/hřbitov. Plošný odkryv. Záchranný výzkum. Uložení nálezu: Archeologické centrum Olomouc, p. o.

Lokalizace: WGS-84: 49.2344741N, 17.3046890E; 49.2341300N, 17.3053754E; 49.2369842N, 17.3081468E; 49.2367745N, 17.3090888E

Záchranný archeologický výzkum na lokalitě Zdounky v trati „Újezdy“ proběhl ve dnech 2. 3. – 7. 4. 2022 v rámci přípravy stavby VTL plynovodu Moravia. Lokalita se nachází na mírném jihozápadním svahu postupně klesajícím do údolí Olšinky, severozápadně od obce Zdounky. Nadmořská výška se pohybuje okolo 248–276 m.

Archeologické objekty vytvářely v rámci zkoumané plochy dvě skupiny. První, blíže temeni, reprezentují čtyři sídlištní jámy bez možnosti bližšího kulturního zařazení. Obsahovaly pouze několik málo atypických pravěkých střeptů a v jejich okolí se v ploše podařilo najít i dva kusy štípané industrie. Jde tedy zřejmě o část zatím blíže neprozkoumaného sídliště z období zemědělského pravěku.

Hlavní lokalita se nachází níže, zhruba uprostřed svahu. Jde o část žárového pohřebiště z období kultury popelnicových polí, z něhož bylo prozkoumáno 37 hrobových celků. Prozkoumané hroby lze rozdělit do čtyř kategorií. První představují jamkové hroby bez hrobové výbavy. Celkem bylo nalezeno pět takových hrobů. Šlo o menší kruhové jamky mísovité profilace s popelovou výplní s drobkou kostí. Druhou kategorií tvořilo osm hrobů, které se zachovaly pouze fragmentárně ve formě koncentrace keramických střeptů nebo kovových milodarů. V této skupině se nachází i hrob 28, který obsahoval tři bronzové náramky, jehlice s kulovitou hlavicí, drobné puklicovité nášivky, malé bronzové zlomky a jednu zlatou spirálku (obr. 30). Z hlediska milodarů šlo vedle hrobu 17 o nejbohatší hrob na lokalitě. Zároveň se oba zmíněné hroby nacházely v těsné blízkosti, je tedy možné, že původně tvořily jeden hrobový celek či spolu jinak souvisely. Třetí kategorií jsou hroby s jednou či více keramickými nádobami. Do této kategorie spadá většina prozkoumaných hrobů na lokalitě, celkem 23. Vzájemně se hroby v této kategorii lišily, a to nejen v počtu nádob, ale i ve způsobu jejich uložení a způsobu uložení kremace. Obvyklou charakteristikou bylo vložení pohřbu do jedné, často největší nádoby, kolem níž byly rozmístěny ostatní nádoby. V několika případech byla nádoba s pohřbem překryta



Obr. 30. Zdounky, „Újezdy“. Nálezová situace hrobu 28. Foto V. Záhorák.

Fig. 30. Zdounky, 'Újezdy'. Archaeological context of Grave 28. Photo by V. Záhorák.

obrácenou mísou. Doprovodné nádoby stály obvykle dnem dolů. Časté bylo ale i sekundární zničení nádob s pohřby, pravděpodobně zemědělskou činností, takže se zachovala pouze dna nádob. U některých z nich bylo možné uprostřed pozorovat proražený otvor, „dušník“. V případě hrobu 8, tvořeného pozůstatky čtyř keramických nádob, se vlastní kremace nacházela mimo keramické nádoby. Zjevně byla takto uložená záměrně. Součástí hrobu byl i protáhlý jantarový korálek a zbytky minimálně jednoho dalšího. U hrobu 16, tvořeného pěti keramickými nádobami, byla kremace uložena na dně masivní, více než půl metru hluboké zásobnice. Nádoba byla původně ještě větší, hrdlo bylo ale zničeno orbou a mechanickou skrývkou plochy. Zatímco tato nádoba byla zahlobena hluboko do země, uložení ostatních nádob v hrobu bylo daleko mělké. Unikát na lokalitě představoval hrob 17, kde na ploše téměř 2 × 2 m bylo uloženo více než 16 keramických nádob (obr. 31). Uprostřed se nacházela menší koncentrace keramických střepů, které byly pozůstatkem neurčitěho množství dalších nádob. Zároveň není jisté zda, vzhledem k jejich fragmentární povaze a blízkosti uložení, netvořily hroby 23 a 28 s tímto hrobem původně jediný celek. Kromě na lokalitě ojedinělého množství keramických nádob obsahoval tento hrob



Obr. 31. Zdounky, „Újezdy“. Bohatý hrob s velkým množstvím keramických nádob. V nádobě 1 byla uložena kremace a bronzové milodary. Foto V. Záhorák.

Fig. 31. Zdounky, „Újezdy“. A rich grave with a number of ceramic vessels. A cremation burial with bronze offerings was deposited in Vessel 1. Photo by V. Záhorák.



Obr. 32. Zdounky, „Újezdy“. Hrobová jáma s částečně zachovanou vnitřní konstrukcí. Foto V. Záhorák.

Fig. 32. Zdounky, „Újezdy“. A grave pit with a partially preserved interior structure. Photo by V. Záhorák.

i velké množství bronzových milodarů. Uloženy byly v jedné z nádob spolu s kremací. Postdepozičně došlo k převržení této nádoby, a proto byly milodary i pohřeb částečně mimo nádobu. Bohužel se u tohoto hrobu nepodařilo zachytit hrobovou jámu, a proto nelze říct víc o původním rozložení hrobu. Poslední kategorii zastupuje jediný hrob, u něhož se podařilo částečně zachytit hrobovou jámu spolu s vnitřní konstrukcí hrobu. Šlo o obdélnou jámu v ose přibližně jihovýchod–severozápad, u níž byly v rozích východní strany dvě masivní sloupové jamky s průměrem přes půl metru a hloubkou až 60 cm (obr. 32). Na západní straně byla výplň hrobové jámy nerozeznatelná od podloží, nelze proto s jistotou určit, zda se podobná konstrukce nenacházela i na této straně. Inventář hrobu nebyl ničím zajímavý, tvořily ho fragmentární pozůstatky zřejmě čtyř nádob, kremace byla rozptýlena ve výplni. Analogické hroby byly prozkoumány již na pohřebišti v Moravičanech, kde byly řazeny k nejstaršímu, mohylovo-lužickému období (Nekvasil 1982).

Keramický inventář hrobů odpovídá kultuře lužických popelnicových polí. Větší chronologickou citlivost vykazují bronzové artefakty. Přítomnost jehlice s českou profilací v jednom z hrobů a nálezy nášivky (*tutuli*) v dalším řadí minimálně část pohřebiště do stupně BD, horizontu Drslavice (Salaš 2005, 117).

Při úpatí svahu v blízkosti toku Olšinky byla pracovníky Archeologického centra Olomouc, p. o., prozkoumána polykulturní sídlištní lokalita, jejíž jedna komponenta spadala rovněž do mladší doby bronzové. Potenciální vzájemný vztah obou lokalit nelze vyloučit, proto bude předmětem dalšího studia.

Literatura

Nekvasil, J. 1982: *Pohřebiště lužické kultury v Moravičanech. 1. Text.*

2. *Katalog.* Fontes Archaeologiae Moraviae XIV(1), XIV(2). Brno: Archeologický ústav ČSAV.

Salaš, M. 2005: *Bronzové depoty střední až pozdní doby bronzové na Moravě a ve Slezsku I. Text; II. Tabulky.* Brno: Moravské zemské muzeum.

Summary

A series of archaeological sites was discovered during a watching brief carried out in relation to the construction of the Moravia high-pressure gas pipeline. The largest excavated site was in ‘Újezdy’ field (Zdounky cadastral area, Kroměříž District) with the features concentrated in two areas. The first, closer to the top part, was represented by four settlement pits (culturally further undetermined). The main site was located lower and consisted of a cremation burial ground of the Urnfield culture. In total, 37 graves were examined (Fig. 30–32). The pottery finds from graves correspond with the Lusatian Urnfield material culture. The bronze artefacts are more chronologically sensitive – a find of a specific pin in one of the graves and a bronze plate (*tutuli*) in another grave date at least a part of the cemetery to the BD phase (Drslavice horizon).

Vít Záhorák

Zdounky (okr. Kroměříž)

„Veličky“.

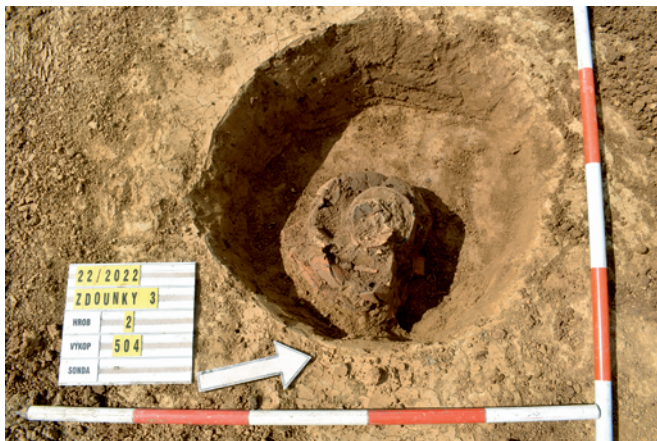
Mohylová středodunajská kultura. Hrob. Plošný odkryv. Záchraný výzkum. Uložení nálezu: Archeologické centrum Olomouc, p. o.

Lokalizace: WGS-84: 49.2307425N, 17.2949296E; 49.2298684N, 17.2951161E; 49.2306049N, 17.2992289E; 49.2304024N, 17.2994526E

Záchraný archeologický výzkum na lokalitě Zdounky v trati „Veličky“ proběhl ve dnech 7.–11. 4. 2022 v rámci přípravy stavby VTL plynovodu Moravia. Prozkoumána byla polykulturní lokalita s hroby kultury zvoncovitých pohárů, středodunajské mohylové kultury a několik sídlištních jam bez archeologického materiálu.

Středodunajské mohylové kultuře náležela s jistotou jedna archeologická situace, a sice kruhová jáma o rozměrech 68 × 66 × 40 cm. Na jejím dně se nacházela mísa na nožce, obrácená dnem vzhůru (obr. 33). Přítomnost kremace v nádobě se nepodařilo doložit. V blízkosti objektu se vyskytovaly dvě sloupové jamky (z nichž jedna nesla stopy prohoření) a mělká jamka vyplněná popelem a drobnými fragmenty kostí, zřejmě žárový pohřeb. V několikametrové vzdálenosti byla odkryta jedna kruhová jáma a jedna zásobní jáma. Ani v jednom ze zmíněných objektů nebyl nalezen archeologický materiál.

Zjištěný objekt byl, vzhledem k blízkosti kremace, předběžně interpretován jako hrob. Jejich skutečné vztahy ale zůstávají nejasné.



Obr. 33. Zdounky, „Veličky“. Kruhová jáma s keramickou nádobou. Foto V. Záhorák.

Fig. 33. Zdounky, ‘Veličky’. A circular pit with a pottery vessel in it. Photo by V. Záhorák.

Literatura

Neuvedeno.

Summary

A small multi-period site with a Bell Beaker grave, a grave potentially of the Middle Danube Urnfield culture (Fig. 33) and several settlement pits without archaeological material were uncovered during a rescue excavation in ‘Veličky’ field (Zdounky cadastral area, Kroměříž District).

Vít Záhorák

Zubří (okr. Vsetín)

„Machulky“.

Pozdní doba bronzová. Místo sběru. Průzkum detektorem kovu. Uložení nálezu: Muzeum regionu Valašsko, p. o., inv. č. AH6978.

Lokalizace: Nepublikováno z důvodu ochrany lokality

Během průzkumu potencionálního sídliště z mladší a pozdní doby bronzové bylo získáno několik amorfních keramických střepů a jedna bronzová jehlice. Tento typ dvoudílné jehlice s velkou dutou kulovitou hlavicí, která má na spodní straně dva nevelké otvory, byl na Moravě dosud zřejmě neznámý. Podobné nálezy pocházejí z českého Slezska (Stuchlík 2017), přičemž identická jehlice byla nalezena ve slezské Wrocławu.

Literatura

Stuchlík, S. 2017: Nový typ bronzové jehlice ve Slezsku. *Studia archaeologica Brunensia* 22(2), 85–96.

Summary

In Moravia previously unknown type of bronze pin from the Final Bronze Age was discovered during a surface survey in ‘Machulky’ field (Zubří cadastral area, Vsetín District).

Samuel Španihel