

Eneolit

Eneolithic

Bezměrov (okr. Kroměříž) „Přední hony“.

Jordanovská kultura. Sídliště. Plošný odkryv. Záchraný výzkum.
Uložení nálezu: Archeologické centrum Olomouc, p. o.

Lokalizace: WGS-84: 49.3239761N, 17.3242731E

Záchraný archeologický výzkum na lokalitě Bezměrov, trať „Přední hony“ byl proveden pracovníky Archeologického centra Olomouc, p. o., v době mezi 19. a 20. květnem roku 2022 v souběhu se stavbou VTL plynovodu Moravia. Nalezena byla jedna jáma o rozměrech 290 × 240 × 96 m s nepravidelným trychtýřovitým průřezem (obr. 1). Ve výplni objektu se nacházelo větší množství keramických fragmentů. Na některých z nich byla patrná typická rytá výzdoba jordanovské kultury ve formě lomených meandrů. Kromě keramiky byly ve výplni i četné nálezy kamenné štípané industrie včetně masivního silicitového škrabadla. Asi 350 m severně od objektu byla v předešlém roce prozkoumána část sídliště s moravskou malovanou keramikou (Záhorák 2022, 121).

Literatura

Záhorák, V. 2022: Bezměrov (okr. Kroměříž). *Přehled výzkumů* 63(1), 121.



Obr. 1. Bezměrov. Půdorys prozkoumané jámy jordanovské kultury. Foto V. Záhorák.
Fig. 1. Bezměrov. A view of the Jordanów pit. Photo by V. Záhorák.

Summary

An isolated pit of the Jordanów culture (Fig. 1) was found during a rescue excavation carried out in the route of the Moravia high-pressure gas pipeline in Bezměrov (Kroměříž District). The pit was most probably a part of as yet unknown settlement.

Vít Záhorák

Brno (k. ú. Dolní Heršpice, okr. Brno-město) „Pod Větrolamem“, parc. č. 406/18.

Kultura nálevkovitých pohárů. Sídliště. Záchraný výzkum. Uložení nálezu: Ústav archeologické památkové péče Brno, v. v. i.

Lokalizace: WGS-84: 49.1585592N, 16.6152033E

V souvislosti s chystaným rozšířením dálnice D1 proběhly na jižním okraji dálničního tělesa přeložky inženýrských sítí, které svými liniiovými výkopy zachytily asi 10 archeologických objektů, z nichž část se hlásila k období eneolitu a starší doby železné. Z katastru Dolních Heršpic lze zmínit zásobní jámu s bohatým keramickým materiálem baalberské fáze kultury nálevkovitých pohárů, která byla porušena halštatským hrobem H 800.

Literatura

Neuveдено.

Summary

About ten archaeological features were recognised in trenches dug out in connection with a planned expansion of the D1 motorway in ‘Pod Větrolamem’ field (Dolní Heršpice cadastral area, Brno-City District). The features included one storage pit with rich pottery finds dated to the Baalberge phase of the Funnel Beaker culture.

Petr Kos, Jiří Kala, Andrea Matějčková

Brno (k. ú. Jehnice, okr. Brno-město) „Na Babě“.

Kultura zvoncovitých pohárů. Ojedinelý artefakt. Povrchový sběr. Průzkum. Uložení nálezu: u nálezu.

Lokalizace: WGS-84: 49.2849267N, 16.5964808E

Při průzkumů v okolí obcí Lelekovice a Jehnice bylo objeveno v roce 2019 neolitické sídliště datované do kultury s moravskou malovanou keramikou (viz oddíl Neolit). V průběhu let 2019 a 2022 bylo tato území dále sledována F. Marešem.

Lokalita se nachází na jižním úbočí kopce Na Babě (s kótou 401 m n. m.), který se zvedá nad soutokem Babídolského potoka a Ponávky, na jižně orientovaném zemědělsky obdělávaném plató v nadmořské výšce 370–374 m mezi silnicí vedoucí z Jehnic do Lelekovic a lesem spadajícím již do katastru obce Lelekovice.

Ojedinelý nález štípané industrie byl objeven F. Marešem zhruba uprostřed koncentrace neolitických artefaktů. Jednalo se o typickou šipku s křídélky kultury se zvoncovitými poháry z rohovce typu Krumlovský les.

Literatura

Neuveдено.

Summary

In 2021, a typical point of the Bell Beaker culture was found at the newly discovered settlement of the Moravian Painted Ware culture in 'Na Babě' field (Jehnice cadastral area, Brno-Citry District).

František Mareš, Jan Krása

Brno (k. ú. Líšeň, okr. Brno-město)

Ul. Mařákova č. p. 1598/33.

Kultura zvoncovitých pohárů. Ojedinělý artefakt. Povrchový nález. Průzkum. Uložení nálezu: Archeologický ústav AV ČR Brno, v. v. i.

Lokalizace: WGS-84: 49.2010000N, 16.6842778E

V roce 2022 byl předán k analýze starší nález silicitového hrotu šípů, který objevil v roce 1993 M. Bubík v prostoru zahrady za domem č. p. 1598/33 v Brně-Líšni. Po typologické stránce může být artefakt determinován jako kompletně dochovaná trojúhelníková šípka s křídélky odpovídající v typologii N. Clémenta (2020, 10) typu 9, či v typologii J. Olivíka (2009, 260) typu J. Zatímco z jedné strany je hrot celoplošně retušován, z druhé se nachází retuš pouze po obvodu (obr. 2). Rozměrově se jedná o značně subtilní exemplář (16,5 × 12 × 3 mm) s hmotností 0,44 g. Šípka je zhotovena z kvalitního světle šedého silicitu z glacienních sedimentů, představujícího pro oblast Brněnska importovanou surovinu (cf. Přichystal 2009, 46–49). Z chronologického hlediska může být nález datován pravděpodobně do období pozdního eneolitu (kultura zvoncovitých pohárů; k analogiím viz Kopacz et al. 2009), zcela vyloučeno však nemůže být ani o něco mladší datování do starší doby bronzové (cf. Kopacz, Šebela 2006, např. Tabl. LIV: 1).

Původní nálezkový kontext není znám, s ohledem na absenci dalšího doprovodného materiálu (z prostoru pravidelně obdělávané zahrady nebyl doposud získán další archeologický materiál) můžeme patrně vyloučit, že nález pochází ze sídlištního prostředí či z porušeného hrobu, a naopak se přiklonit k interpretaci coby ojedinělého ztrátového předmětu. V širším okolí Brna-Líšně pak známe hned několik lokalit z pozdního eneolitu až starší doby bronzové (souhrnně Kuča, Stuchlík 2011; Salaš, Stuchlík 2011), s jejichž existencí by mohl výše popsáný nález silicitového hrotu šípů souviset. Nejbližší sídliště kultury zvoncovitých pohárů pak bylo identifikováno na severním svahu nedaleké (cca 1,2 km) Stránské skály (Bartík et al. 2018; Bartík, Šebela 2019).

Literatura

Bartík, J., Kopacz, J., Nývltová Fišáková, M., Přichystal, A., Šebela, L., Škrdla, P. 2018: Question of chert exploiting on the Stránská skála Hill (Brno-Slatina, Czech Republic) by the Bell Beaker People. In: J. Kleijn, M. Furholt, J. Müller (eds): *Think global, act local! Bell Beakers in Europe. Bell Beaker Workshop Kiel 2017*. Journal of Neolithic Archaeology. Special edition 4/2018. Kiel: Verlag Dr. Rudolf Habelt, 185–202.

Bartík, J., Šebela, L. 2019: Use of cherts of the Stránská skála type in the prehistoric times – Late Eneolithic. In: J. Kopacz, J. (ed.): *The end of the Stone age on the Stránská skála Hill in Brno – lithic production or "optimization"?* Collectio Archaeologica Ressoiviensis XLI. Rzeszów, Brno: Wydawnictwo Uniwersytetu Rzeszowskiego, Archeologický ústav AV ČR, Brno, v. v. i., 77–81.

Clément, N. 2020: The prestige of warriors: Bell Beaker archers' equipment in Central Europe. *Préhistoires Méditerranéennes* 8, 1–63. DOI:10.4000/pm.2167. Dostupné také z: <https://journals.openedition.org/pm/2167>.

Kopacz, J., Přichystal, A., Šebela, L., Matějčíková, A. 2009: *Lithic Chipped Industry of the Bell Beaker Culture in Moravia and its East-Central European Context*. Brno, Kraków: Archeologický ústav AV ČR, Brno, v. v. i., Polska Akademia Umiejętności.

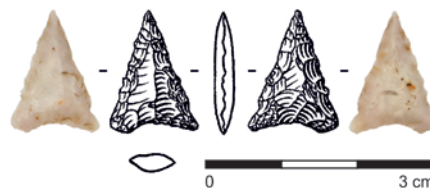
Kopacz, J., Šebela, L. 2006: *Kultura unietycka i grupa wietrzowska na Morawach na podstawie materiałów krzemieniarskich*. Kraków, Brno: Polska Akademia Umiejętności.

Kuča, M., Stuchlík, S. 2011: Proměnlivá společnost pozdní doby kamenné. In: R. Procházka (ed.): *Dějiny Brna 1. Od pravěku k ranému středověku*. Statutární město Brno, Archiv města Brna, 171–226.

Olivík, J. 2009: Studies on Bell Beaker lithic industry in Moravia. Arrowheads. In: J. Kopacz, A. Přichystal, L. Šebela: *Lithic Chipped Industry of the Bell Beaker Culture in Moravia and its East-Central European Context*. Spisy Archeologického ústavu AV ČR Brno 46. Brno: Archeologický ústav Akademie věd České republiky, Brno, v. v. i., 257–268.

Přichystal, A. 2009: *Kamenné suroviny v pravěku východní části střední Evropy*. Brno: Masarykova univerzita.

Salaš, M., Stuchlík, S. 2011: Civilizace doby bronzové. In: R. Procházka (ed.): *Dějiny Brna 1. Od pravěku k ranému středověku*. Brno: Statutární město Brno, Archiv města Brna, 229–318.



Obr. 2. Brno-Líšeň. Hrot šípů. Foto J. Bartík, kresba J. Brenner.

Fig. 2. Brno-Líšeň. An arrowhead. Photo by J. Bartík, drawing by J. Brenner.

Summary

A silicite arrow found in 1993 in the garden of House No. 1598/33 (Líšeň cadastral area, Brno-City District) was only handed over for analysis in 2022. Based on the typology, the artefact is a completely preserved triangular arrow with barbs (Fig. 2) made of light grey silicite from glaciogenic sediments. The arrow can probably be dated to the Bell Beaker culture but the Early Bronze Age origin cannot be ruled out.

Jaroslav Bartík, Miroslav Bubík, Antonín Přichystal

Brno (k. ú. Líšeň, okr. Brno-město)

Staré Zámky.

Kultura nálevkovitých pohárů. Hradiště. Povrchový sběr. Průzkum. Uložení nálezu: dočasně u nálezce.

Lokalizace: WGS-84: 49.2162842N, 16.7160392E

V březnu 2022 při povrchovém sběru na známé lokalitě Staré Zámky v Brně-Líšni nalezl A. Romanovský unikátní perfektně opracovaný hrotitý nástroj zhotovený z polského kropenatého silicitu typu Świeciechów (v polštině krzemień nakrapiany). Předmět má hmotnost 10,92 g, délku 50 mm, maximální šířku 16 mm a výšku 8,5 mm. Je podélně oboustranně opracovaný strnou retuší, hrotitě zakončen, na protilehlém konci byl podle zúžení pravděpodobně zachycen v dřevěné nebo kostěné rukojeti (obr. 3). Zcela analogický předmět není zobrazen ani v souhrnné práci o świeciechowském silicitu od B. Balcera (2002), patrně nejvíc se mu blíží tzv. *pazur* na obr. 41f v jeho práci.

Surovina má výraznou kropenatou stavbu tvořenou bělavými skvrnkami o velikosti 1–2 mm v tmavě nažloutle hnědé barvě silicitové hmoty (Munsell: dark yellowish brown, 10YR 4/2). Rovněž vzhledem ve vodní imerzi pod stereomikroskopem odpovídá zmíněné polské surovině. Mimo jakoukoliv pochybnost se jedná o materiál donesený až ze středního Polska, ze severního okolí Annopole na východním břehu Visly, ze vzdálenosti kolem 420 km vzdušnou čarou.

Aleš Romanovský má plochu hradiska Staré Zámky rozdělenou do čtyř sektorů, popisovaný artefakt byl nalezen v jeho severovýchodním sektoru D, 36 m od severního okraje pole a 78 m od východního okraje pole. Na Starých Zámkách bylo již v roce 2017 vyzvednuto škrabadlo z této atraktivní suroviny (Přichystal et al. 2018), nálezy výtečně opracovaných nástrojů ze šwieciechowského silicitu na Moravě jsou charakteristické především pro kulturu nálevkovitých pohárů, proto stejně stáří předpokládáme i pro tento povrchový nálezný.

Literatura

Balcer, B. 2002: *Ćmielów – Krzemionki – Świeciechów. Związki osady neolitycznej z kopalniami krzemienia*. Warszawa: Instytut Archeologii i Etnologii PAN Warszawa.

Přichystal, A., Romanovský, A., Šebela, L., Kuča, M. 2018: Brno (k. ú. Líšeň, okr. Brno-město). *Přehled výzkumů* 59(1), 145–147.



Obr. 3. Brno, Staré Zámky. Hrotitý nástroj ze šwieciechowského silicitu. Foto T. Malá.

Fig. 3. Brno, Staré Zámky. A pointed tool made of Świeciechów silicite. Photo by T. Malá.

Summary

A pointed tool (Fig. 3) made of Świeciechów silicite dated to the Funnel Beaker culture was found at the Staré Zámky site (Líšeň cadastral area, Brno-City District).

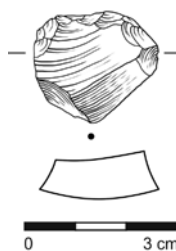
Antonín Přichystal, Aleš Romanovský

Brno (k. ú. Maloměřice, okr. Brno-město) „Občiny“; Maloměřice III.

Jevišovická kultura. Sídliště. Povrchový sběr. Badatelský výzkum. Uložení nálezu: Moravské zemské muzeum – Ústav Anthropos.

Lokalizace: S-JTSK: -594150, -1159450

Ve sbírce Josefa Lavického (viz oddíl Paleolit, heslo Tvarožná) je několika nepatinovanými artefakty zastoupena i osada jevišovické kultury nad řekou Svitavou (Valoch, Šebela 1995), z větší části odtěžená kamenolomem. Jde o hranolové a ploché



Obr. 4. Brno-Maloměřice. Miniaturní příčné drasadlo. Kresba T. Janků.

Fig. 4. Brno-Maloměřice. A miniature transversal side scraper. Drawing by T. Janků.

jednopolstavové jádro, diskovité bifaciální jádro, diskovité bifaciální jádro, čtyři jádrovitě zbytky a zlomky, čtyři úštěpy, tři zlomky malých čepelí a dva úštěpky. Jediný úštěp je výrazně retušován a může být označen za miniaturní příčné drasadlo (obr. 4). Ze sběrů autora zprávy pochází pazourkové úštěpové škrabadlo (flint?), půlený valoun jemného silicitu s několika negativy do kůry vrchlíku a rohovcový úštěp s všesměrnými negativy. Surovinou je většinou rohovec typu Olomučany a jiné jurské rohovce též s černou kůrou, zatímco křídové rohovce zcela chybí, ač jejich zdroje leží nejbližší.

Při této příležitosti se lze vrátit k dnes již klasickému, byť zcela ojedinělému artefaktu (obr. 5), který zde vyzvedl K. Valoch a považoval jej za trojboké kýlovité škrabadlo, dokládající příslušnost souboru k aurignacienu (Valoch 1955, 323, obr. 22). Soudím, že předmět patří ke zdejším osídlení jevišovickou kulturou, protože jeho nejbližší, byť zdaleka ne přesné analogie, najdeme právě v eneolitu (Šebela et al. 2015, tab. I: 9, V: 9, XVIII: 15). Unikátní artefakt lesklého povrchu je vyroben z tlustého úštěpu eratického pazourku a jen místy je pokryt proužkovanou bílou patinou, vpravo silnější, vlevo a distálně slabší, přičemž pravá horní část (s recentním poškozením) je ventrálně zcela bez patiny.

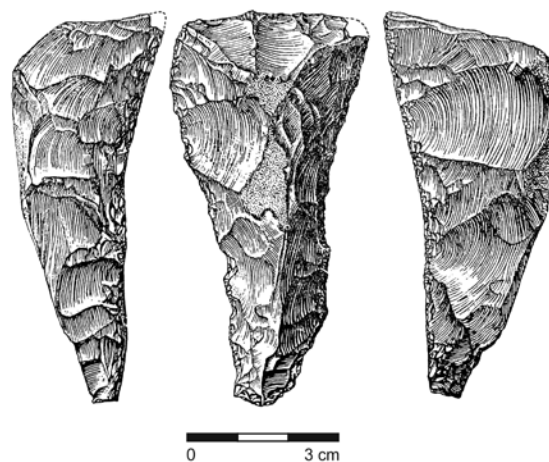
Literatura

Šebela, L., Přichystal, A., Humpolová, A., Prokeš, L. 2015:

Eneolithic hillfort Starý Zámek near Jevišovice. A contribution to lithic chipped industry in southwestern Moravia. *Přehled výzkumů* 56(1), 59–118. Dostupné také z: https://www.arub.cz/prehled-vydanych-cisel/PV56_1_studie_3.pdf.

Valoch, K. 1955: Spodní aurignacien v Maloměřicích u Brna. *Práce Brněnské základny ČSAV* 27(6), 321–340.

Valoch, K., Šebela, L. 1995: Eneolitické výšinné sídliště v Brně-Maloměřicích. *Časopis Moravského zemského muzea. Vědy přírodní* LXXX(1–2) LXXX, 45–77.



Obr. 5. Brno-Maloměřice. Ojedinělý artefakt. Kresba T. Janků.

Fig. 5. Brno-Maloměřice. An unique find. Drawing by T. Janků.

Summary

A miniature side scraper (Fig. 4), cores and several flakes were found in Josef Lavický's collection originating from surface surveys conducted at the multi-period site Maloměřice III in 'Občiny' field (Maloměřice cadastral area, Brno-City District). The artefacts were made of Olomučany-type chert and other Jurassic cherts (also with black cortex), while Cretaceous cherts are absent, although they represent the closest source of raw material. It is also worth mentioning a unique artefact (Fig. 5), which K. Valoch picked up.

Martin Oliva

Čejč (okr. Hodonín)

„Nivy“.

Střední eneolit, kultura zvoncovitých pohárů. Pohřební areál, sídliště. Plošný odkryv. Záchranný výzkum. Uložení nálezu: Archeologické centrum Olomouc, p. o.

Lokalizace: WGS-84: 48.9523140N, 16.9292311E; 48.9464947N, 16.9303417E; 48.9523409N, 16.9304081E; 48.9466334N, 16.9313083E

Záchranný archeologický výzkum na lokalitě Čejč v trati „Nivy“ proběhl ve dnech 14. 2. – 2. 3. 2022 v rámci přípravy stavby VTL plynovodu Moravia. Zkoumaná lokalita se nachází jihovýchodně od obce Terezín, na břehu bývalého Kobylského jezera. Šlo o původně poloslané jezero o rozloze přes 5 km², s hloubkou až 10 m, jež vzniklo zřejmě na počátku holocénu (Havlíček, Zeman 1979). K postupnému zániku jezera došlo v 19. století, kompletně vysušeno bylo v 60. letech 20. století. V blízkosti jeho břehu byla pracovníky Archeologického centra Olomouc, p. o., zjištěna osada ze starší doby římské, několik pravěkých objektů a dva dětské kostrové hroby kultury zvoncovitých pohárů (obr. 6). V obou případech šlo o mělké dětské hroby o rozměrech 85 × 55 cm a 95 × 60 cm. Jejich hloubka byla 25 cm. Vlastní pohřby se zachovaly velmi fragmentárně, šlo ale o kostrové pohřby blíže neurčených částí skeletů, zachované zuby ale poukazují nejpravděpodobněji na lebky. Orientace hrobů byla ve směru sever–jih, hlava jednoho jedince byla uložena v severní části, druhý byl uložen hlavou k jihu. Podobná byla pohřební výbava, která u obou hrobů sestávala z jedné mísy a jednoho džbánu. Některé z nádob, například mísu, se



Obr. 6. Čejč. Pozůstatek jednoho z dětských kostrových hrobů. Foto L. Šín.

Fig. 6. Čejč. The remains of one of the children's skeleton graves.. Photo by L. Šín.

podařilo zrekonstruovat vcelku, nádoby z hrobu 1 byly ale po rekonstrukci pouze fragmentární. V jednom z hrobů byl nalezen navíc úštěp štípané industrie. Na základě keramiky byly hroby datovány do období kultury zvoncovitých pohárů.

Dál od hrobů bylo prozkoumáno několik jam s převážně atypickou keramikou a několika kamennými úštěpy radiolaritu. Podle charakteru keramiky lze snad uvažovat o dataci do počátku středního eneolitu.

Literatura

Havlíček, P., Zeman, A. 1979: Kvartérní poměry mezi Kobylím, Brumovicemi a Čejčí na jihovýchodní Moravě. *Sborník geologických věd. Antropozoikum* 12,13–55.

Summary

A small multi-period site located on the bank of the vanished Kobylské Lake was investigated during a rescue excavation conducted in the route of the Moravia high-pressure gas pipeline in Čejč (Hodonín District). Two Eneolithic child burials of the Bell Beaker culture (Fig. 6) and several unspecified Middle Eneolithic features were discovered.

Vít Záhorák

Dobromilice (okr. Prostějov)

„Nad Alejí“, parc. č. 3622.

Kultura se šňůrovou keramikou. Pohřebiště. Plošný odkryv. Záchranný výzkum. Uložení nálezu: Muzeum a galerie v Prostějově, p. o., inv. č. 333.765–333.772.

Lokalizace: dvojice kostrových hrobů – S-JTSK: -557311.53, -1147344.11; hrob kultury se šňůrovou keramikou – S-JTSK: -557888.28, -1147067.88

V měsících září a říjnu letošního roku proběhl v jižní části katastrálního území obce Dobromilice, okr. Prostějov, záchranný archeologický výzkum související s výstavbou polní cesty a první etapou realizace protipovodňových opatření (AMČR). Plošné skrývky v místech budoucích zasakovacích příkopů, v poloze s pomístním názvem „Nad Alejí“, poskytly hned několik cenných archeologických zjištění. Terénní archeologické situace se zde neomezily pouze na stopy sídlišť z doby bronzové (únětická kultura a mohylová kultura), ale poskytly i doklady funerálních aktivit pozdní doby kamenné. V prvním případě se jedná o dvojici kostrových hrobů bez výbavy (obr. 7), které svým charakterem připomínají dosud jen poměrně nečetné a donedávna zcela neznámé příklady pohřbů v natažené poloze z období kultury nálevkovitých pohárů (tj. starého eneolitu; blíže viz Šmíd et al. 2021); jejich stáří by mělo prozradit realizované radiokarbonové datování. Časové určení dalšího z odkrytých hrobů nám již nečiní žádných potíží. Jedná se o osamocený hrob kultury s keramikou šňůrovou, který však neunikl pozornosti již hluboko v pravěku. Sekundárně otevřená prostorná kvadratická jáma obsahovala *in situ* pouze hrnec, spodní část hrncovité nádoby, kančí kel a zajímavý předmět, snad pásovou záponu, vyrobenou z parohu (obr. 8). V zásypu byly sledovány rozmetané zbytky lidských kostí, a především trosky dalších nádob (amfory s vhloubenou výzdobou a nejméně jednoho poháru s dekorem provedeným pomocí otisků šňůry). Nálezová situace tak svědčí pro solitérní, patrně mužský kostrový hrob, záměrně situovaný na místě poskytujícím dostatečný rozhled do okolní krajiny a záměrně zřetelně opticky komunikujícím s dominantním geomorfologickým útvarem – Předinou u Dobrochova, z jejichž vrcholových partií registrujeme pravděpodobný hrob kultury

se šňůrovou keramikou (obr. 8), původně zřejmě umístěný pod mohylovým násypem (Šebela 1999, 49, Pl. 13: 5, 6, Pl. 186: 7a, b, 10a, b). Podobné funerální památky této doby patrně nebyly do krajiny umísťovány náhodně, ale dodržovaly předem stanovená prostorová schémata směřující k vzájemné dohlednosti, motivované snad snahou o vizuální kontrolu nad „krajinou předků“ (k prostorovým analýzám blíže viz Fojtík et al. 2020, 146–148).

Literatura

AMČR: Záznam M-202203945 [cit. 2023-06-14]. Archeologická mapa České republiky.

Fojtík, P., Peška, J., Přichystal, A. 2020: Solitérní mužský hrob kultury se šňůrovou keramikou ze Smržic na Prostějovsku. *Pravěk. Nová řada* 28, 135–166.



Obr. 7. Dobromilice. Hrob 1/2022 s možnou datací do starého eneolitu. Foto P. Fojtík.

Fig. 7. Dobromilice. Grave 1/2022 of a possible Early Eneolithic origin. Photo by P. Fojtík.



Obr. 8. Dobromilice. Dokumentace hrobu kultury se šňůrovou keramikou. Foto P. Fojtík.

Fig. 8. Dobromilice. Corded Ware burial. Photo by P. Fojtík.

Šebela, L. 1999: *The Corded Ware Culture in Moravia and the adjacent Part of Silesia (Catalogue)*. *Fontes Archaeologiae Moraviae* XXVIII. Brno: Archeologický ústav AV ČR Brno.

Šmíd, M., Lečbych, M., Šmerda, J., Kala, J., Limburský, P. 2021: Sídliště a pohřebiště kultury nálevkovitých pohárů v Dambořicích, okr. Hodonín. Příspěvek k poznání pohřebiště s pohřby v natažené poloze. *Archeologické rozhledy* LXXIII(1), 3–47. DOI: 10.35686/AR.2021.1.

Summary

Two inhumation graves of a possible Early Eneolithic origin without grave goods (Fig. 7) and a ‘secondarily disturbed’ solitary Corded Ware burial (Fig. 8) with fragments of pottery vessels, a boar’s tusk and an atypical antler object, possibly used as a belt-buckle hook, were discovered in ‘Nad Alejí’ field (Dobromilice cadastral area, Prostějov District).

Pavel Fojtík

Dryšice (okr. Vyškov)

„Na Čtvrkách“, parc. č. 1214/7, 201/63–201/70, 201/52, 201/53, 201. Mladší eneolit. Sídliště. Plošný odkryv. Záchraný výzkum. Uložení nálezů: Muzeum Vyškovska, p. o., inv. č. A 128 380 – A 130 066.

Lokalizace: WGS-84: 49.3316083N, 17.0560583E

Během rozšiřování mimoúrovňové křižovatky na dálnici D46 v Dryšicích bylo v letech 2021 a 2022 prozkoumáno 25 archeologických objektů (obr. 9). Většinou se jednalo o sídlištní objekty různého stáří. Část patřila sídlišti z mladší fáze eneolitu.

První výzkumy v místě proběhly již v roce 1981, kdy bylo během stavby dálnice D 46 objeveno v poloze „Na Čtvrkách“ sídliště z mladšího eneolitu a starší doby bronzové (Čižmář et al. 1983, 73), konkrétně protoúnětické a únětické kultury. Eneolitické sídlištní objekty představovaly většinou různé velké jámy. Větší část objektů tvořily vakovité zahloubené zásobnice, některé obsahovaly i kompletní nádoby či jejich části.

Literatura

Čižmář, M., Geisler, M., Rakovský, I. 1983: Rettungsgrabung in Dryšice. *Přehled výzkumů* 1981, 73, obr. 34–35.



Obr. 9. Dryšice. Pohled z dronu na zkoumanou plochu. Foto I. Čižmář.

Fig. 9. Dryšice. A drone view of the excavation area. Photo by I. Čižmář.

Summary

A total of 25 archaeological features (Fig. 9) were excavated in 2021 and 2022 during an expansion of the grade-separated junction on the D46 motorway in 'Na Čtvrtkách' field (Dryšice cadastral area, Vyškov District). In most cases, these were settlement pits of various sizes, the majority of which were storage pits with some of them containing complete pottery vessels. Part of the features can be dated to the later phases of the Eneolithic and the Early Bronze Age.

Blanka Mikulková

Chvalnov-Lísky (k. ú. Lísky, okr. Kroměříž)

„Kletiny“.

Kultura zvoncovitých pohárů. Sídliště. Plošný odkryv. Záchraný výzkum. Uložení nálezu: Archeologické centrum Olomouc, p. o.

Lokalizace: WGS-84: 49.1693714N, 17.2211893E; 49.1708640N, 17.2238294E

Záchraný archeologický výzkum na lokalitě Chvalnov – Lísky I „Kletiny“ proběhl ve dnech 3. 1. – 4. 2. 2022 v rámci přípravy stavby VTL plynovodu Moravia. Zachycena byla část rozsáhlého sídlištního objektu kultury zvoncovitých pohárů (obr. 10, 11). Rozměry prozkoumané části byly 14 × 10 m, mimo plochu stavby dále zasahoval zbytek výkopu o neznámé velikosti, celková délka objektu byla proto větší, možná až dvojnásobná (28 m). Z výplně objektu pochází velké množství keramických fragmentů včetně několika celých nádob. Ve většině případů jde o obvyklou užitkovou keramiku bez zdobení. Mezi zdobené kusy lze zařadit mísy s rozšířeným okrajem, zdobené rytou klikatkou a malé zlomky zvoncovitých pohárů. Ze zvláštních keramických tvarů je možné zmínit minimálně dvě keramické lžičky. Kromě keramiky obsahovala výplň i větší množství štípané industrie včetně dvou silicovitých šipek a jednu drobnou broušenou kamennou sekerku.

Prozkoumaný objekt představuje další část již dříve zkoumaného sídliště (Popelka 2015). Oproti staršímu výzkumu se ale podařilo několikanásobně navýšit množství získaných artefaktů z několika desítek na několik tisíc. Ačkoliv se nejde blíže vyjádřit k celkové osídlené ploše, je zřejmé, že šlo o strategickou polohu v krajině, umožňující vizuální kontrolu části údolí Litavky a území v okolí současné obce Strážky.



Obr. 10. Chvalnov-Lísky. Půdorys velkého sídlištního objektu kultury zvoncovitých pohárů. Foto V. Záhorák.

Fig. 10. Chvalnov-Lísky. A plain view of the large Bell Beaker feature. Photo by V. Záhorák.

Literatura

Popelka, M. 2015: *Lísky 2015, Kletiny. Realizace geologického průzkumného vrtu Lísky-1*. Rkp. nálezové zprávy, č. j. MTX201700810. [cit. 2023-03-17]. Uloženo: Archiv nálezových zpráv Archeologického ústavu AV ČR, Brno, v. v. i. Dostupné také z: Digitální archiv Archeologické mapy České republiky <https://digiarchiv.aiscr.cz/id/M-TX-201700810>.



Obr. 11. Chvalnov-Lísky. Profil nehlubší části sídlištního objektu kultury zvoncovitých pohárů. Foto V. Záhorák.

Fig. 11. Chvalnov-Lísky. A profile view of the deepest part of the Bell Beaker feature. Photo by V. Záhorák.

Summary

A large feature of the Bell Beaker culture with an amount of pottery and chipped stone industry finds in its infill (Fig. 10, 11) was discovered in the route of the Moravia high-pressure gas pipeline in the Chvalnov-Lísky cadastral area (Kroměříž District). It was probably part of a settlement complex, including several smaller features previously found nearby.

Vít Záhorák

Koryčany (okr. Kroměříž)

„Nad Loukami“.

Kultura se šňůrovou keramikou. Hrob. Plošný odkryv. Záchraný výzkum. Uložení nálezu: Archeologické centrum Olomouc, p. o.

Lokalizace: WGS-84: 49.1141812N, 17.1467755E; 49.1151698N, 17.1469533E; 49.1141228N, 17.1475276E; 49.1152544N, 17.1476848E

Záchraný archeologický výzkum na lokalitě Koryčany „Nad Loukami“ proběhl v dnech 2.–3. 5. 2022 v rámci přípravy stavby VTL plynovodu Moravia. Ve zkoumané ploše byl zachycen mělký objekt nepravidelného půdorysu, interpretovaný jako hrob. V jeho výplni se našlo pět částečně zachovalých keramických nádob a část retušované silicitové čepele. Nádoby se koncentrovaly při východní a západní hraně objektu, uprostřed se nacházel prázdný prostor. Kostra tvořící vlastní pohřeb se nedochovala. Původní osa pohřbu byla dle tvaru hrobové jámy a uložení hrobové výbavy sever–jih. Na základě analýzy keramického inventáře byl hrob přisouzen kultuře se šňůrovou keramikou (obr. 12).

Nález tohoto hrobu představuje zástupce již třetí skupiny většího pohřebního okrsku kultury se šňůrovou keramikou v údolí Kyjovky, západně od obce Koryčany. První hroby byly

objevy v roce 1955 v prostoru bývalého Jednotného zemědělského družstva na katastru obce Mouchnice, v trati „Díly za vraty“ (Benešová 1959). Dva další hroby byly nalezeny v loňském roce v průběhu předstihových prací v rámci trasy plynovodu Moravia na katastru Koryčany, v trati „Padělky“, asi 300 m jižně od tohoto nově odkrytého hrobu (Záhorák 2022; Záhorák et al. 2022).

Literatura

- Benešová, A. 1959:** Hrob lidu s keramikou šňůrovou z Mouchnic na Moravě. *Archeologické rozhledy* XI(2), 149–154.
- Záhorák, V. 2022:** Koryčany (okr. Kroměříž). *Přehled výzkumů* 63(1), 150–151.
- Záhorák, V., Peška, J., Johančík, R. 2022:** Nové poznatky k pravěkému a raně středověkému osídlení z katastru obce Koryčany (okr. Kroměříž). In: M. Kršová, J. Peška (eds.): *Ročenka 2021*. Olomouc: Archeologické centrum Olomouc, 96–135.



Obr. 12. Koryčany, „Nad Loukami“. Hrob kultury se šňůrovou keramikou bez zachovalé kostry. Foto V. Záhorák.

Fig. 12. Koryčany, „Nad Loukami“. A grave of the Corded Ware culture without a preserved skeleton. Photo by V. Záhorák.

Summary

The remains of a Corded Ware burial (Fig. 12) and two unspecified storage pits were discovered in the route of the Moravia high-pressure gas pipeline in Koryčany (Kroměříž District). The grave was most probably part of a larger burial site situated along the River Kyjovka.

Vít Záhorák

Koryčany (okr. Kroměříž)

„Roviny“.

Kultura zvoncovitých pohárů. Sídliště. Plošný odkryv. Záchranný výzkum. Uložení nálezu: Archeologické centrum Olomouc, p. o.

Lokalizace: WGS-84: 49.1037273N, 17.1499791E; 49.1040390N, 17.1505913E; 49.1023246N, 17.1514613E; 49.1026260N, 17.1521858E

Záchranný archeologický výzkum na lokalitě Koryčany „Roviny“ proběhl ve dnech 6.–9. a 24.–25. 5. 2022 v rámci přípravy stavby VTL plynovodu Moravia. Zachyceno bylo celkem pět objektů, rozdělených současnou pozemní komunikací na dvě skupiny. První skupina byla tvořena třemi objekty a archeologické

nálezy umožnily dataci jednoho z nich do období kultury s moravskou malovanou keramikou. Ve druhé skupině byly dva objekty, přičemž z jednoho byly získány artefakty kultury zvoncovitých pohárů.

Objekt kultury zvoncovitých pohárů se nacházel společně s jednou menší jámou na druhé straně komunikace vedoucí z Koryčan do Kyjova než objekt kultury s moravskou malovanou keramikou. Jednalo se o větší jámu, pravděpodobně hliník, analogickou k jiným sídlištním lokalitám téže kultury. Celkové rozměry jámy není možné určit, jelikož v rámci plochy výzkumu byla zachycena pouze část objektu. Délka zkoumaného profilu byla 4,6 m, hloubka 1 m. Ve výplni bylo nalezeno 112 kusů převážně nezdobených keramických fragmentů. Kromě keramiky byly ve výplni nalezeny ještě tři kusy štípané industrie.

Je možné, že toto sídliště mělo spojitost s hrobem ženy nalezeným v předešlém roce v blízkosti Koryčan, v trati „Dráhy“ (Záhorák 2022; Záhorák et al. 2022).

Druhý objekt na lokalitě neobsahoval ve výplni žádné archeologické nálezy. Celkový charakter uložení navíc naznačuje spíše přírodní původ.

Literatura

- Záhorák, V. 2022:** Koryčany (okr. Kroměříž). *Přehled výzkumů* 63(1), 150–151.
- Záhorák, V., Peška, J., Johančík, R. 2022:** Nové poznatky k pravěkému a raně středověkému osídlení z katastru obce Koryčany (okr. Kroměříž). In: M. Kršová, J. Peška (eds.): *Ročenka 2021*. Olomouc: Archeologické centrum Olomouc, 96–135.

Summary

Already the fourth archaeological site has been discovered in ‘Roviny’ field (Koryčany cadastral area, Kroměříž District) in the route of the Moravia high-pressure gas pipeline. A total of five features were investigated during a rescue excavation conducted in May 2022. Feature 5 represents a larger settlement pit dated to the Bell Beaker culture.

Vít Záhorák

Kroměříž (k. ú. Hradisko, okr. Kroměříž)

„Díly nad silnicí“, „Pod Hroby“.

Kultura se šňůrovou keramikou. Hrob. Sonda. Badatelský výzkum. Uložení nálezu: Muzeum Kroměřížska, p. o.

Lokalizace: WGS-84: 49.3212558N, 17.3427372E

Během sondáže pro ověření výsledků plošného magnetometrického měření byl vedle objektů z doby bronzové odkryt jediný hrob kultury se šňůrovou keramikou.

Literatura

Neuveдено.

Summary

A single grave of the Corded Ware culture was excavated during a trial trenching conducted to verify the results of surface magnetometer measurements in ‘Díly nad silnicí’ and ‘Pod Hroby’ fields (Hradisko cadastral area, Kroměříž District).

David Parma, Jaroslav Peška

Lešany (k. ú. Lešany u Prostějova, okr. Prostějov)

Intravilán obce (zahrada Pokorných), parc. č. 298.

Kultura šňůrové keramiky. Hrob. Plošný odkryv. Záchraný výzkum. Uložení nálezu: Ústav archeologické památkové péče Brno, v. v. i.

Lokalizace: S-JTSK: -564488.25, -1130463.80

V měsících února až říjnu 2022 probíhal v Lešanech u Prostějova záchraný archeologický výzkum realizovaný prostějovským pracovištěm Ústavu archeologické památkové péče Brno, v. v. i., v souvislosti s výstavbou souboru osmi rodinných domů a jejich napojením na inženýrské sítě. Atraktivním objevem je osamocený hrob náležející lidu kultury se šňůrovou keramikou. V nebyvale rozměrné hrobové jámě či spíše hrobové komoře o objemu téměř 8 m³ byly při dně rozptýleny lidské kosti nedospělého jedince a předměty jeho pohřební výbavy (obr. 13). Tuto tvořily dvě keramické nádoby (džbán a hrnec), dvě kamenné sekery, silicitová čepel, kostěné dláto, soubor čtyř drobných silicitových šipek, a v neposlední řadě i dva předměty z mědi, konkrétně břitva/nožič a drobné šídlo. Je nutné poznamenat, že se v tomto případě jedná, spolu s hrobem narušeným v roce 1924 při výstavbě silnice vedoucí z nedaleké Ohrozimi do Vícova (Šebela 1999, 117–118, Pl. 135: 2), v geografickém regionu Prostějovska o dosud nejzápadněji situovaný doklad funerálních aktivit tohoto období.

Literatura

Šebela, L. 1999: *The Corded Ware culture in Moravia and in the adjacent part of Silesia (Catalogue)*. Fontes Archaeologie Moraviae XXIII. Brno: Archeologický ústav AV ČR, Brno.



Obr. 13. Lešany. Hrob kultury se šňůrovou keramikou. Foto P. Fojtík.

Fig. 13. Lešany. A grave of the Corded Ware culture. Photo by P. Fojtík.

Summary

A grave of the Corded Ware culture (Fig. 13) was investigated during a rescue excavation conducted in connection with family houses construction in Lešany (Lešany u Prostějova cadastral area, Prostějov District). The large grave pit yielded grave goods typical for single and rich-equipped 'male' burials. The grave not only contained pottery but as well two stone axes, a bone chisel, a silicite blade, a set of four small silicite arrows and two copper items (a razor/knife and an awl). It is the westernmost situated Corded Ware grave to date in the Prostějov region.

Pavel Fojtík

Litovel (k. ú. Myslechovice, okr. Olomouc)

„Hliník“, parc. č. 142/51.

Jordanovská kultura. Sídliště. Plošný odkryv. Záchraný výzkum. Uložení nálezu: Archeologické centrum Olomouc, p. o., inv. č. 33/2022-103-1, 33/2022-103-4

Lokalizace: WGS-84: 49.6749094N, 17.0352028E; 49.6749408N, 17.0353275E; 49.6751481N, 17.0352444E; 49.6751378N, 17.0350928E

Dne 1. 4. 2022 bylo v obci Myslechovice během archeologického dohledu na mechanizaci skryté ploše pro stavbu rodinného domu zjištěno narušení archeologických situací. Ty se zde projevovaly tmavě šedou barvou hlíny o celkové ploše přibližně 4 × 4 m v jinak žluto okrovém podloží. Z této tmavě šedé hlíny navíc na povrch vystupovaly archeologické nálezy ve formě drobných zlomků pravěké keramiky. Tato vrstva označená číslem 102 tak byla interpretována jako kulturní. V jižní a západní části stavby vrstva 102 zabíhala pod vrstvu ornice mimo zkoumanou plochu.

Dne 3. 6. 2022 byl na dotčené stavbě zahájen samotný záchraný výzkum, přičemž došlo ke kresebné a fotografické dokumentaci profilu vrstvy 102, kterou v několika místech přetřel liniový výkop základového pásu. V dokumentované části dosahovala vrstva 102 mocnosti až 80 cm.

Další narušení archeologické situace bylo zaznamenáno v severní části skryté plochy. Na začistěném povrchu se objevil objekt oválného tvaru, který se v okrovém podloží projevoval tmavě šedou výplní. Objekt označený číslem 1 (obr. 14) byl podroben celkové exkavaci, načež se podařilo zachytit dvě rozdílné výplně, které dostaly označení 103 a 104. Hloubka objektu byla 42 cm a oválný půdorys měl rozměry 167 × 145 cm. Z výplně 103 byl získán malý soubor zlomků keramiky dle charakteristické výzdoby náležející nositelům jordanovské kultury. Materiál keramického těsta v tomto souboru je převážně písčité, s ostrivem z jemného křemičitého písku s drobnými kousky slídy. Na některých zlomcích je vhloubená jordanovská výzdoba tvořená jemnými rytými liniemi, jeden z nich je opatřen šikmo provrtaným výčnělkem (inv. č. 33/2022-103-1). Z hlediska typů nádob jsou zde fragmenty mís, džbánů a v jednom případě je zastoupen zlomek řadící se do zvláštních tvarů (inv. č. 33/2022-103-4).

Dle deskripce keramického materiálu podle P. Košťuřky je možné náš soubor přiřadit do středního jordanovského stupně (Košťuřka 1997, 94–95). Milan Zápotocký se domnívá, že jordanovská kultura tvoří prozatím nejvýraznější složku jak našeho,



Obr. 14. Myslechovice. Sídlištní objekt jordanovské kultury. Foto R. Johančík.

Fig. 14. Myslechovice. A settlement feature of the Jordanów culture. Photo by R. Johančík.

tak i středoevropského časného eneolitu (Zápotocký 2016, 5). Dalšími lokalitami v širším regionu, kde zanechali nositelé jordanovské kultury stopy své přítomnosti, jsou např. lokality Troubelice a Rybníček, které spadají do tzv. uničovské skupiny (Čížmář et al. 2004, 213). Z novější zkoumaných lokalit je to pak např. Olomouc-Slavonín, ul. Arbesova (Kalábek 2004, 145; Vránová 2009, 271–272).

Literatura

- Čížmář, Z., Pavúk, J., Procházková, P., Šmíd, M. 2004: K problému definování finálního stádia lengyelské kultury. In: B. Hänsel, E. Studeníková (Hrsg.): *Zwischen Karpaten und Ägäis: Neolithikum und ältere Bronzezeit. Gedenkschrift für Viera Němejcová-Pavúková*. Internationale Archäologie, Studia honoraria 21. Rahden/Westf: Verlag Maria Leidorf, 207–232.
- Kalábek, M. 2004: Olomouc (k. ú. Slavonín, okr. Olomouc). *Přehled výzkumů* 45, 145.
- Košťurík, P. 1997: Poznámky k jordanovské kultuře na Moravě. *Sborník prací Filozofické fakulty brněnské univerzity* M 2, 89–112.
- Vránová, V. 2009: Olomouc (k. ú. Slavonín, okr. Olomouc). *Přehled výzkumů* 50, 271–272.
- Zápotocký, M. 2016: Jordanovská kultura na východě Čech. *Památky archeologické* CVII, 5–49. Dostupné také z: https://www.arup.cas.cz/wp-content/uploads/2011/02/PA_107_2016_01_Zapotocky.pdf.

Summary

Several archaeological contexts were disturbed during building construction in 'Hliník' field in Myslechovice (Olomouc District). A cultural layer and one feature (Fig. 14) were then investigated in the course of a short rescue excavation in June 2022. Based on the finds (pottery fragments), the settlement activities at the site can be dated to the period of the Jordanów culture.

Radek Johančík

Lutopecny (okr. Kroměříž)

„Dolní Kupecké“

Kultura s moravskou malovanou keramikou. Sídliště. Plošný odkryv. Záchranný výzkum. Uložení nálezu: Archeologické centrum Olomouc, p. o.

Lokalizace: WGS-84: 49.3017122N, 17.3265340E

Záchranný archeologický výzkum na lokalitě Lutopecny, „Dolní Kupecké“ proběhl dne 8. 3. 2022 v rámci přípravy stavby VTL plynovodu Moravia. Zachycen byl jeden objekt, obsahující ve výplni skromný keramický inventář, který umožňuje přiřadit ho ke kultuře s moravskou malovanou keramikou. Kromě zlomků keramických nádob objekt neobsahoval jiné typy artefaktů. Na lokalitě nebyly zachyceny jiné doklady lidských aktivit.

Literatura

Neuvedeno.

Summary

A single pit of the Moravian Painted Ware culture was investigated in Lutopecny (Kroměříž District). Neither the finds nor the pit allowed more precise dating.

Vít Záhorák

Martinice (k. ú. Martinice u Holešova, okr. Kroměříž) „Zadní osmuží“

Kultura zvoncovitých pohárů. Pohřební areál. Plošný odkryv. Záchranný výzkum. Uložení nálezu: Archeologické centrum Olomouc, p. o.

Lokalizace: WGS-84: 49.3046361N, 17.5822475E; 49.3049403N, 17.5808044E; 49.3053250N, 17.5809656E; 49.3050697N, 17.5824086E

V březnu roku 2022 provedli pracovníci Archeologického centra Olomouc, p. o., záchranný archeologický výzkum na stavbě R4901 Hulín–Fryšták, na lokalitě Martinice II, v polní trati „Zadní osmuží“. Zkoumaná lokalita leží jihozápadně od obce Martinice, ve vzdálenosti cca 1,8 km od centra obce, v nadmořské výšce 231 m.

Během skrývek ornice zde bylo objeveno 16 hrobových celků a čtyři menší sídlištní objekty. Odkryté hroby byly seskupeny na ploše pravoúhlého trojúhelníku. Delší spodní rameno mělo průběh V–Z s krajními body na okrajích hrobů H16 na západní straně a H6 na straně východní. Kratší pravoúhlé rameno směřované S–J tvořily hroby H6 na jižním okraji a H3 na okraji severním. Spodní řada hrobů orientovaná V–Z byla zaujímalá úsek v délce 24 m. V této řadě ležely hroby H15, H16, H10 a H13. Těsně nad nimi se nacházela druhá, kratší řada hrobů. Jednalo se o celky s čísly H9, H7, H11 a H12. Vertikální řada hrobů s průběhem S–J měla délku cca 15,5 m. Řada byla tvořena hroby s čísly H6, H5, H4, a H3. Uvnitř trojúhelníku se našly další tři hrobové jámy náležející hrobům H1, H2 a H8.

Orientace hrobových celků byla značně rozmanitá; nejčastější SSV–JJZ, u hrobů H3, H6, H10 a H12, a SV–JZ, u hrobů H1, H2, H9 a H11. Hroby H4 a H13 jsou orientovány v ose SSZ–JJV, hrob H5 v ose S–J a hrob H14 ve směru SZ–JV. Dvě hrobové jámy, H15 a H16 mají orientaci V–Z a byly jako jediné na pohřebišti v superpozici. Jen s menším odklonem k severu, tedy SSV–JJZ, je směřován hrob H7.

Jáma hrobu H8 měla téměř pravidelný kruhový tvar. Ve třech hrobech, H4, H5 a H11, byly objeveny zbytky koster. V hrobech H4 a H5 se dochovaly pouze pozůstatky zubů a na dně hrobu H11 se našly strávené zbytky kostry. V hrobech H1 a H15 byly odkryty zbytky žárových pohřbů. V ostatních hrobech stopy kosterních pozůstatků zachyceny nebyly.

Z hrobů se podařilo vyzvednout menší soubor milodarů. Je nutno podotknout, že značná část keramických artefaktů byla hůře vypálená a dochovala se ve fragmentárním stavu. Celé nádoby či jen zlomky nádob se vyskytovaly v devíti hrobech. Jen v několika případech se podařilo zjistit tvar a druh nádoby už během preparace hrobové jámy.

Kvalitnější vypálená a zchovalá keramika byla objevena v hrobech H9 a H11: jednalo se o mísy se širokým se širokým, rovně seříznutým okrajem s profilem písmene „T“. V dalším z hrobů H7 byla nalezena jednoduchá mísa s jedním protáhlým výčnělkem umístěným pod okrajem. Dovnitř mísy byl uložen menší džbáněk. Další kategorie nádob středních až menších rozměrů reprezentují džbánky, objevené v hrobech H6 a H9. V několika případech byly do hrobů uloženy hrncovité nádoby. S jistotou bylo možné identifikovat jen exemplář z hrobu H15. Z hrobu H9 (nejbohatšího na keramickou výbavu) pochází na pohřebišti jediný pohár tmavé barvy zdobený rytým ornamentem.

Broušená industrie byla na pohřebišti zastoupena jednou kamennou sekerkou, uloženou do hrobu H15, a jedním sekeromlatem objeveným v hrobě H4. V zásypu hrobu H11 byla objevena srdcovitá šipka a ve výplni hrobu H16 retušovaný hrotitý pazourkový ústěp. Menší ústěp ležel vedle šálku v hrobě H13 a pazourková šupina v zásypu H6. Zcela bez milodarů byly hroby H2, H3, H5, H12 a H14.

Pohřebiště v Martinicích dle předběžného terénního a laboratorního zkoumání obsahuje dvě kulturní složky. Jsou jimi kultura zvoncovitých pohárů a kultura nitranská. Na základě keramických nálezů, mís s rozšířeným, rovně seříznutým okrajem (H9 a H11), a především nálezů poháru typického pro nositele kultury zvoncovitých pohárů lze alespoň část hrobových celků přiřadit k této kultuře, z hrobu H13 pocházející dobře zachovalý šálek zdobený šňůrovým ornamentem pak ke skupině nitranské. Pravděpodobně jako nitranský můžeme označit také hrob s kamenným sekeromlatem (H4). Datování ostatních hrobových celků bude možné až po laboratorním zpracování nálezů.

Na základě shodné orientace výkopů prázdných hrobových celků se lze domnívat, že jejich kulturní příslušnost je totožná s datovanými hroby.

Literatura

Neuvedeno.

Summary

A burial site dated from the Eneolithic to the Early Bronze Age was investigated during a rescue excavation conducted in the route of the R 4901 Hulín–Fryšták road construction (Martince u Holešova cadastral area, Kroměříž District). A total of 16 graves and four smaller settlement features were uncovered in an area of 26 m × 17 m. Only traces of almost decomposed skeletal remains in three graves and burnt bones in two graves were found. The graves yielded a small amount of pottery finds, a stone battle-axe, a stone axe, a flint arrowhead and several flint flakes. Based on the grave goods, three graves can be dated to the Bell Beaker culture and two to the Nitra culture. Five graves did not contain any grave goods.

Arkadiusz Tajer

Neplachovice (okr. Opava)

Ul. Zámecká, parc. č. 574/1.

Lengyelská kultura. Sídliště. Plošný odkryv. Záchraný výzkum. Uložení nálezů: Slezské zemské muzeum.

Lokalizace: WGS-84: 49.9946811N, 17.8043378E

V podzimních měsících roku 2022 byl v místě realizován záchraný archeologický výzkum při realizaci a instalaci tepelného čerpadla včetně zemního kolektoru pro místní základní školu. Během výkopových prací bylo identifikováno pět objektů, z toho čtyři zásobnicové jámy a jeden blíže neurčený sídlištní objekt (obr. 15). Materiál nalezený ve výplních jednotlivých jam dovoluje situaci přiřadit lidu lengyelské kultury. Záchraná akce navazovala na dřívější archeologické výzkumy (Juchelka et al. 2021, 216).

Literatura

Juchelka, J., Klápa, O., Petr, T. 2021: Neplachovice (okr. Opava). *Přehled výzkumů* 62(1), 216.

Summary

A part of the Lengyel settlement (Fig. 15) was investigated during a rescue excavation conducted in connection with the heat line construction in Zámecká Street (Neplachovice cadastral area, Opava District).

Jiří Juchelka, David Galia, Ondřej Klápa



Obr. 15. Neplachovice. Pohled na výzkum z ptačí perspektivy (snímek pořízen pozemním vrtulníkem DJI PHANTOM 4 PRO+). Foto J. Juchelka.

Fig. 15. Neplachovice. A view of the excavation area (image taken with DJI PHANTOM 4 PRO+ drone quadcopter). Photo by J. Juchelka.

Olomouc (k. ú. Slavonín, okr. Olomouc)

Ul. Zdeňka Kučery, ul. Holainova; „Zahrady“, parc. č. 533/233, 533/416, 533/206, 533/247.

Jordanovská kultura. Sídliště. Plošný odkryv. Záchraný výzkum. Uložení nálezů: Archeologické centrum Olomouc, p. o.

Lokalizace: S-JTSK: -1123599.80, -548243.43; -1123709.56, -548315.95

V březnu až květnu 2022 byl zkoumán prostor pod domy na parcelách č. 533/233, 533/416, 533/206, 533/247. Na ploše staveb bylo prozkoumáno pět mělkých sídlištních jam jordanovské kultury s ojedinělými nálezy keramiky. Lokalita leží na mírném svahu obráceném k východu s nadmořskou výškou 213 m. Jedná se o pokračování již známého sídliště (Kalábek 2022, 155).

Literatura

Kalábek, M. 2022: Olomouc (k. ú. Slavonín, okr. Olomouc). *Přehled výzkumů* 63(1), 155.

Summary

Five settlement features dated to the Jordanów culture were excavated in connection with the family houses construction in Zdeňka Kučery and Holainova streets in Olomouc (Slavonín cadastral area, Olomouc District) in 'Zahrady' field.

Marek Kalábek

Opava (k. ú. Vávrovice, okr. Opava)

„Kopec“.

Kultura nálevkovitých pohárů, kultura kulovitých amfor, kultura se šňůrovou keramikou, pravděpodobně kultura zvoncovitých pohárů. Místo sběru. Povrchový sběr. Průzkum. Uložení nálezů: doposud neodevzdáno oprávněné organizaci, záležitost v jednání.

Lokalizace: WGS-84: 49.9786089N, 17.8487611E

Na polykulturní lokalitě „Kopec“ (viz oddíly Neolit, Doba bronzová, Doba římská a Doba stěhování národů), v severozápadní části katastru obce, bylo letošním povrchovým sběrem opětovně doloženo využití této polohy v eneolitu. Do pozdní doby kamenné lze zařadit poškozovaný sekeromlat z kulmské

prachovité břidlice (obr. 17: 3), nalezený bez týlní části. Použitá surovina a zřejmě i tvar odkazují ke kultuře nálevkovitých pohárů. Část nalezených keramických zlomků náleží kultuře kulovitých amfor, mezi jinými okraj mísy zdobené otiskem kroucené šňůry (obr. 16: 1), fragment výdutě s křemenným ostřivem, zdobený otiskem kroucené šňůry a důlky (obr. 16: 2) a pravděpodobně zlomek větší nádoby s tunelovitým ouškem, šikmo nasazeným (obr. 16: 4). Kulturu kulovitých amfor zde zjistil už Z. Brachtl, nálezy však nebyly publikovány (Brachtl 1997, 123). Získaný fragment bulavy zhotovené z místní droby (obr. 17: 2) lze zřejmě přiřadit jak ke kultuře nálevkovitých pohárů, tak i ke kultuře se šňůrovou keramikou. Poměrně křehká výchozí

surovina patrně neumožňovala praktické použití, spíše plnila symbolickou funkci v hrobě. K eneolitu, snad také ke kultuře se šňůrovou keramikou, náleží lichoběžníková sekerka z droby (obr. 17: 1). Pečlivě broušená je pouze břitová část. Zbytek povrchu předmětu je jen hrubě opracován. V týlní části jsou dva vruby, které patrně nejsou sekundárního původu. Samotný břit je částečně poškozený. Keramický zlomek mísy s rozšířeným okrajem a velmi kvalitním výpalem (obr. 16: 3) může náležet kultuře zvoncovitých pohárů, ale i kulturám doby bronzové. Místní eneolitické produkci odpovídá i nálezy celého, plochého, kotoučovitěho přeslenu, který však lze přiřadit i ke kultuře lužických popelnicových polí.

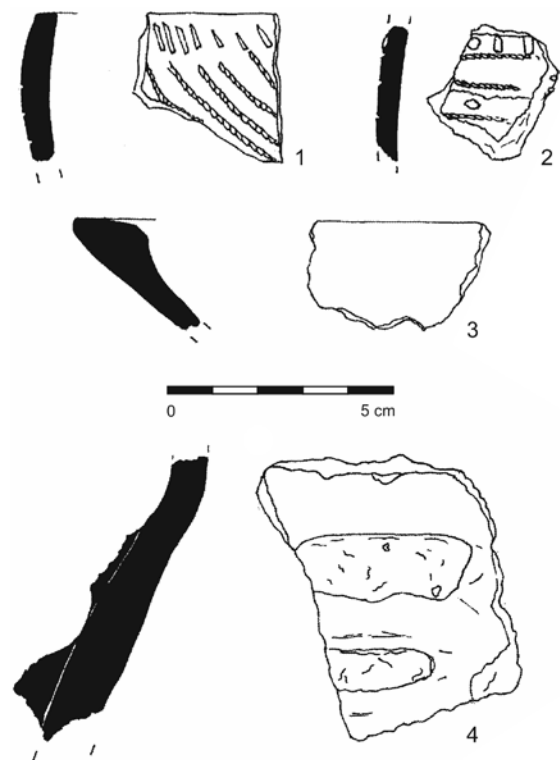
Literatura

Brachtl, Z. 1997: Vávrovice (okr. Opava). *Přehled výzkumů 1993–1994*, 123–124.

Summary

A surface survey carried out in ‘Kopec’ field (Vávrovice cadastral area, Opava District) in 2022 brought again evidence for an Eneolithic occupation – the Globular Amphora culture (Fig. 16: 1, 2, 4), with a possible presence of the Bell Beaker (Fig. 16: 3) and Corded Ware cultures (Fig. 17: 1) at the site as well.

Jiří Motěšický



Obr. 16. Opava-Vávrovice, „Kopec“. Zlomky keramiky. 1, 2, 4 – kultura kulovitých amfor; 3 – pravděpodobně kultura zvoncovitých pohárů. Kresba J. Motěšický.

Fig. 16. Opava-Vávrovice, ‘Kopec’. Pottery fragments 1, 2, 4 – Globular Amphora culture; 3 – probably the Bell Beaker culture. Drawing by J. Motěšický.



Obr. 17. Opava-Vávrovice, „Kopec“. Eneolitická kamenná industrie. Foto O. Anlauf.

Fig. 17. Opava-Vávrovice, ‘Kopec’. Eneolithic stone industry. Photo by O. Anlauf.

Opava (k. ú. Vávrovice, okr. Opava)

Ul. Vávrovická; „U Palhanecké cesty“, parc. č. 388.

Kultura kulovitých amfor. Sídliště. Plošný odkryv. Záchraný výzkum. Uložení nálezu: Národní památkový ústav – územní odborné pracoviště v Ostravě.

Lokalizace: S-JTSK: - 499276.30, -1084014.55; -499293.66, -1083989.11; -499354.93, -1084034.51; 499348.29, -1084062.51; -499342.54, -1084061.24

V závěru roku 2022 proběhl archeologický výzkum vyvolaný stavbou montážní a administrativní budovy firmy Prestar, s.r.o., na parcele č. 388. Akce navázala na předchozí výzkumy z let 2001, 2002, 2003 a 2007, kdy zde byl postupně budován výrobní areál firmy (Zezulová, Šedo 2002, 22; Hlas 2008). Na skryté ploše o rozměrech cca 90 × 30 m bylo identifikováno celkem 48 zahloubených objektů (obr. 18). Konkrétně se jednalo o jeden rozsáhlý hliník, čtyři zásobní jámy, tři sídlištní objekty bez bližší interpretace a 40 sloupových jam, z nichž minimálně 21 náleželo konstrukci dlouhého třířadého domu. Dům byl orientován ve směru Z-V, což odpovídá i dříve zjištěným stavbám na lokalitě (Zezulová, Šedo 2002, 25). Z objektů pochází soubor archeologického materiálu s převahou keramiky. Získána byla také kolekce broušené a štípané industrie, v obou případech bylo zjištěno několik nedodělků a nepovedených předmětů. V jedné ze zahloubenin hliníku byl dokumentován pohřeb koně. Většina prozkoumaných objektů byla na základě získaného archeologického materiálu datována do kultury kulovitých amfor. Jen jeden menší sídlištní objekt obsahoval pouze materiál spadající do střední doby hradištní.

Literatura

Hlas, J. 2008: Opava (k. ú. Vávrovice, okr. Opava). *Přehled výzkumů 49*, 301.

Zezulová, M., Šedo, O. 2004: Výsledky záchraného archeologického výzkumu ve Vávrovicích, okres Opava. In: E. Tomczak, V. Janák (eds.): *Badania Archeologiczne na Górnym Śląsku i Ziemiach Pogranicznych w latach 2001–2002*. Katowice: Śląskie Centrum Dziedzictwa Kulturowego w Katowicach, 22–31.



Obr. 18. Opava-Vávrovce, ulice Vávrovická. Letecký snímek zkoumané plochy. Foto J. Hlas.

Fig. 18. Opava-Vávrovce, Vávrovická Street. Aerial photo of the excavation area. Photo by J. Hlas.

Summary

Another part of the systematically excavated settlement of the Globular Amphora culture (Fig. 18) and one feature of the Middle Hillfort period were investigated during a rescue archaeological excavation in Opava (Vávrovce cadastral area, Opava District).

Jindřich Hlas

Oslavany (okr. Brno-venkov)

Stará hora.

Kultura nálevkovitých pohárů, badenská kultura. Sídliště. Plošný odkryv. Záchraný výzkum. Uložení nálezů: Moravské zemské muzeum.

Lokalizace: WGS-84: 49,120605N, 16,333695E; 49,116034N, 16,337196E; 49,115444N, 16,332180E

V průběhu června až listopadu 2022 proběhla první fáze záchranného archeologického výzkumu na lokalitě Oslavany-Stará hora pod záštitou Moravského zemského muzea v Brně a společnosti Archaia Brno z. ú. vyvolaná stavbou „Oslavany Stará hora – nová čtvrť pro bydlení“ prováděnou společností Winning Estate Delta s.r.o. Výzkum zahrnoval prostor budoucích cestních komunikací a inženýrských sítí. Na základě starších dokladů a výzkumu prováděného Ústavem archeologické památkové péče Brno, v. v. i., při hloubení kanalizace, byly v tomto prostoru očekávány situace z období neolitu (Kos 2013). Letecké snímky a pozůstatky po detektorářích naznačovaly potenciál lokality.

Ve východní části zkoumané plochy byl zachycen rozsáhlý polykulturní hliník. Kromě nálezů kultury s moravskou malovanou keramikou (viz oddíl Neolit) obsahoval i keramický inventář kultury nálevkovitých pohárů a badenské kultury. Doklady působení těchto kultur byly doloženy i v prostoru jihovýchodně od tohoto objektu.

Literatura

Kos, P. 2013: Oslavany (okr. Brno-venkov). *Přehled výzkumů* 55(1), 168.

Summary

The first phase of a rescue excavation was conducted at the Oslavany – Stará hora site (Brno-Country District) from June to November 2022. The multi-period exploitation pit was recognised in the eastern part of the main settlement area. Besides other finds, the pit contained pottery of the Funnel Beaker and Baden cultures (Boleráz phase).

Katarína Bučová Čerňavová, Michal Bučo, Alžběta Bedáňová

Otice (okr. Opava)

Místní část Rybníčky; „U Hradecké cesty“, parc. č. 760/1, 787/1, 862, 863, 865, 878.

Hornoslezská lengyelská skupina. Sídliště. Plošný odkryv. Záchraný výzkum. Uložení nálezů: Slezské zemské muzeum.

Lokalizace: WGS-84: 49.9049031N, 17.8832764E

V jarních měsících roku 2022 probíhal na katastru Otice v místní části Rybníčky záchranný archeologický výzkum v souvislosti s plánovanou výstavbou výrobních hal firmy JATKA-KURKA s.r.o. Výzkum navazoval na předchozí záchrannou činnost z let 2021 (Juchelka et al. 2022). Během výzkumu bylo zachyceno 11 objektů: pět sídlištních objektů (oválné jámy bez bližší specifikace), jeden hliník, pět kulových jamek. Objekty lze na podkladě nalezeného materiálu přiřadit lidu hornoslezské lengyelské skupiny v období její IV. fáze (obr. 19).

Literatura

Juchelka, J., Petr, T., Galia, D. 2022: Otice (okr. Opava). *Přehled výzkumů* 63(1), 156–157.



Obr. 19. Otice. Pohled na výzkum z ptáčích perspektivy (snímek pořízen pozemním vrtulníkem DJI PHANTOM 4 PRO+). Foto J. Juchelka.

Fig. 19. Otice. A view of the excavation area (image taken by a DJI PHANTOM 4 PRO+ drone quadcopter). Photo by J. Juchelka.

Summary

A rescue excavation carried out in connection with the construction of storage halls for the Jatka Kurka company in ‘U Hradecké cesty’ field in Rybníčky (Otice cadastral area, Opava District) uncovered parts of an Eneolithic settlement (Lengyel culture; Fig. 19).

Jiří Juchelka, Tomáš Petr, David Galia

Polešovice (okr. Uherské Hradiště)

„Nivy“; trasa D 55.

Kultura nálevkovitých pohárů, badenská kultura. Sídliště. Plošný odkryv. Záchraný výzkum. Uložení nálezů: Ústav archeologické památkové péče Brno, v. v. i.

Lokalizace: WGS-84: 49.0156464N, 17.3550589E

V první polovině roku 2022 byl dokončen průzkum trasy dálnice D 55 (levá polovina trasy) v lokalitě „Nivy“ na katastrálním území Polešovice. Výzkum navazoval na etapu z roku 2021 (podrobněji viz oddíl Doba železná v tomto svazku s odkazem na

zprávu z předchozí etapy; zde i další literatura). Mezi prozkoumanými situacemi byly zachyceny i sídlištní objekty kultury nálevkovitých pohárů a kultury badenské.

Literatura

Lečbych, M., Popelka, M., Paulus, M., Popelková, R. 2022: Polešovice (okr. Uherské Hradiště). *Přehled výzkumů* 63(1), 157–158.

Summary

For more information on the excavations conducted in the route of the D55 motorway in 'Nivy' field (Polešovice cadastral area, Uherské Hradiště District), see the *Iron Age* section. The features of the Funnel Beaker and Baden cultures were discovered here among the other archaeological contexts.

Miroslav Popelka, Marek Lečbych, Martin Paulus, Filip Šrámek

Stavěšice (okr. Hodonín)

„Roviny“.

Kultura zvoncovitých pohárů. Sídliště. Plošný odkryv. Záchraný výzkum. Uložení nálezu: Ústav archeologické památkové péče Brno, v. v. i.

Lokalizace: S-JTSK: -569339, 1186456; -569323, -1186481; -568471, -1186025; -568455, -1186059

Předstihový záchraný výzkum před vlastní stavbou VTL plynovodu Moravia se uskutečnil na mírném jihozápadním svahu výrazného hřebene v trati „Roviny“. Skrývka a následná exkavace lokalizovaných situací probíhala v lednu a únoru 2022.

Lokalita se nachází na jihozápadním svahu, který lemuje Šardický potok. Terén stoupá v několika nepatrných terasách až na výrazný hřeben směřující od severu k jihu, s nejvyšší kótou Příčky (260 m n. m.). Vlastní skrývka o délce cca 900 a šířce 30 m byla situovaná kolmo na linii hřebene po svahu do údolí. Jednotlivé archeologické situace se nacházely v několika koncentracích, situovaných vždy na tyto nepatrné terasy (zarovnání).

Pod cca 40–60 cm mocnou vrstvou ornice (nadloží) se nacházelo geologické podloží tvořené relativně pestrými směsicí světlých písků a písčitého jílu (třetihorní karpatský flyš), v omezené míře potom sprašovými hlínami.



Obr. 20. Stavěšice. Snímek větší stavební jámy. Foto M. Přichystal.

Fig. 20. Stavěšice. Photo of a larger clay pit. Photo by M. Přichystal.

V ploše výzkumu byly identifikovány dvě rozměrné stavební jámy (hliníky), zásobní jáma a několik sídlištních jam bez bližšího zařazení. Stavební jámy (první cca 12 × 10 × 1,5 m; druhá cca 8 × 6 × 1 m) obsahovaly četný typický materiál (keramika a kosti), datovatelný do období pozdního eneolitu (obr. 20). V dalších objektech se nálezy vyskytovaly pouze sporadicky.

V průběhu výzkumu se podařilo doložit sídlištní aktivity z období kultury zvoncovitých pohárů. Jde o značně rozptýlené osídlení bez dokladů kúlových jam nebo žlábků, které by ukazovaly na intenzivnější využití.

Literatura

AMČR: Záznam M-202200461 [cit. 2023-06-14]. Archeologická mapa České republiky.

Summary

The settlement of the Bell Beaker culture was investigated (Fig. 20) in Stavěšice (Hodonín District) during a rescue excavation conducted in 2022 in connection with the Moravia high-pressure gas pipeline construction.

Richard Bíško

Sušice (k. ú. Sušice u Přerova, okr. Přerov)

Severní část katastru, parc. č. 69/3.

Pozdní eneolit. Ojedinelý artefakt. Povrchový sběr. Průzkum. Uložení nálezu: Muzeum Komenského v Přerově, p. o.

Lokalizace: WGS-84: 49.4868944N, 17.5404325E

V roce 2021 nalezl terénní archeolog Muzea Komenského v Přerově, p. o., během povrchového sběru na parcele č. 69/3 v severní části katastru obce Sušice u Přerova torzo kamenného broušeného nástroje. Jedná se o dochovanou týlovou část sekero mlatu (obr. 21). Délka torza předmětu činí 45 mm. Maximální dochovaná šířka je 45 mm. Výška nástroje v úrovni otvoru pro topůrko je 35 mm. Hmotnost fragmentárně zachovaného artefaktu činí 94 g. Povrch nástroje má zrnitou texturu. Sekeromlat byl v minulosti přelomen v úrovni provrtu, který byl umístěn blíže k týlu nástroje. Průměr provrtu původně činil 17 mm. Na týlu nástroje se nachází nápadná deformace způsobená odlomením většího kusu horniny.

Popisovaný předmět byl zhotoven ze suroviny šedočerného zabarvení. Jedná se o vyvřelinu ze skupiny dioryt až gabro. Magnetická susceptibilita v případě sušického exempláře dosahovala nízké hodnoty $0,31 \times 10^{-3}$ SI jednotek (Přichystal 2009, 201–203, 206–207).



Obr. 21. Sušice. Týl kamenného sekeromlatu. Foto Z. Schenk.

Fig. 21. Sušice. The butt of a stone battle-axe. Photo by Z. Schenk.

Nalezený artefakt lze rámcově datovat do období pozdního eneolitu. Nálezová poloha se nachází poblíž hrany tzv. Radslavické terasy pleistocenního stáří, na levobřeží řeky Bečvy. Nadmořská výška polohy je 230 m (Schenk 2019).

Literatura

Přichystal, A. 2009: *Kamenné suroviny v pravěku východní části střední Evropy*. Brno: Masarykova univerzita.

Schenk, Z. 2019: Nejstarší osídlení katastru obce Sušice u Přerova ve světle archeologických pramenů. In: F. Janda, Z. Schenk, S. Šromota: *Kroniky vyprávějí: Sušice u Přerova*. Sušice: Obec Sušice, 4–32.

Summary

An isolated Eneolithic polished and drilled stone battle-axe (Fig. 21) made of igneous rock was found in 2021 during a surface survey in Sušice u Přerova (Přerov District) on plot No. 69/3.
Zdeněk Schenk

Šardice (okr. Hodonín)

„Pusté u dvorka“, parc. č. 6405.

Kultura zvoncovitých pohárů. Pohřebiště. Plošný odkryv. Záchraný výzkum. Uložení nálezů: Ústav archeologické památkové péče Brno, v. v. i.

Lokalizace: S-JTSK: -570131.49, -1186737.08; -570131.38, -1186733.04

V červenci roku 2022 uskutečnili pracovníci Ústavu archeologické památkové péče Brno, v. v. i., záchraný výzkum při výstavbě VTL plynovodu Moravia v západní části polní tratě „Pusté u dvorka“, která se rozkládá přibližně 2,7 km severně od středu obce Šardice. Dosud neznámá lokalita je situována v nadmořské výšce okolo 231 m, na temeni protáhlého návrší (kóta 254,2 m n. m.) vymezeném údolím Šardického potoka a jeho pravým občasným přítokem.

V uvedeném místě rýha pro plynové potrubí porušila dvě hrobové jámy s kostrovými pohřby. Zemřelí byli v obou případech uloženi ve skrčené poloze na levém boku a s hlavou směřující k severovýchodu. Inventář hrobů tvořily pouze keramické nádoby, na jejichž základě lze oba celky datovat do kultury zvoncovitých pohárů.

Literatura

Neuvedeno.

Summary

A rescue excavation was carried out in the western part of 'Pusté u dvorka' field (Šardice cadastral area, Hodonín District) in July 2022 in connection with the Moravia high-pressure gas pipeline construction. The pipeline trenching disturbed two inhumation graves of the Bell Beaker culture.

Jiří Kala, Michal Přichystal

Šlapanice (k. ú. Šlapanice u Brna, okr. Brno-venkov) Ul. Brněnská.

Kultura se šňůrovou keramikou. Hrob. Plošný odkryv. Záchraný výzkum. Uložení nálezů: Muzeum Brněnska, p. o.

Lokalizace: WGS-84: 49.1668906N, 16.7181206E

Během plošného odkryvu byl prozkoumán jediný hrob kultury se šňůrovou keramikou. Jde o okraj dlouhodobě zkoumaného pohřebiště v poloze Brněnská pole (naposledy v roce 2020 viz Parma 2021).

Literatura

Parma, D. 2021: Šlapanice (k. ú. Šlapanice u Brna, okr. Brno-venkov). *Přehled výzkumů* 62(1), 22.

Summary

A single grave of the Corded Ware culture was examined in Brněnská Street (Šlapanice u Brna cadastral area, Brno-Country District) during an area excavation.

David Parma

Šlapanice (k. ú. Šlapanice u Brna, okr. Brno-venkov) Ul. Pod Žurání, parc. č. 3129/45, 3129/46 a další

Kultura se šňůrovou keramikou. Pohřebiště. Plošný odkryv. Záchraný výzkum. Uložení nálezů: Muzeum Brněnska, p. o.

Lokalizace: WGS-84: 49.1730953N, 16.7304961E

Během plošného výzkumu před stavbou průmyslové haly mezi hliníky cihelny západně při ulici Pod Žurání bylo zjištěno pět hrobů kultury se šňůrovou keramikou, ve všech případech s výraznými druhotnými zásahy a s celkově velkým prostorovým rozptylem. Jde patrně o novou lokalitu.

Literatura

Neuvedeno.

Summary

Five graves of the Corded Ware culture were found during an area excavation conducted in connection with the building construction in Pod Žurání Street (Šlapanice u Brna cadastral area, Brno-Country District).

David Parma, Petr Kos, Jiří Kala

Tovačov (okr. Přerov)

„U Pomníku“, parc. č. 362/66.

Kultura se šňůrovou keramikou. Ojedinelý artefakt. Povrchový sběr. Průzkum. Uložení nálezů: Muzeum Komenského v Přerově, p. o.

Lokalizace: WGS-84: 49.4436528N, 17.2837631E

V závěru roku 2021 našel spolupracovník Muzea Komenského v Přerově, p. o., M. Komínek během povrchového sběru v trati „U Pomníku“, na parcele č. 362/66 při severním okraji katastru města Tovačova torzo broušeného kamenného nástroje. Jedná se o dochovanou břitovou část sekeromlatu (obr. 22). Délka torza předmětu činí 46 mm. Maximální dochovaná šířka je 42 mm. Výška nástroje v úrovni provrtu je 44 mm. Hmotnost artefaktu činí 113 g. Povrch nástroje byl kvalitně obroušen. Sekeromlat byl v minulosti

přelomen v úrovni provrtu, který byl umístěn blíže k břitu nástroje. Na dochované části stěny provrtu je nápadný svazek rýh, který mohl vzniknout při výrobě nástroje nebo následně po jeho deformaci. Průměr otvoru pro topůrku původně činil 19 mm.

Popisovaný předmět byl zhotoven ze serpentinitu světle zelené až šedozelené barvy. Na povrchu torza nástroje jsou patrné deprese po odvětraných karbonátech. Tato surovina se obvykle vyznačuje charakteristickou světle zelenou žíhanou patinou, vysokou magnetickou susceptibilitou, která v případě tovačovské sekerky dosahuje $37,8 \times 10^{-3}$ SI jednotek. Původ suroviny lze předpokládat v prostoru serpentinitových masívů v jižním Polsku kolem kry Sovích hor, neboť vysokou magnetickou susceptibilitou, a naopak nižší hustotou se liší od serpentinitů západní Moravy, kde se geologicky jedná převážně o jejich výskyty v moldanubiku (Přichystal 2009, 186–187).

Nalezený artefakt lze rámcově datovat do období pozdního eneolitu, patrně kultury se šňurovou keramikou.

Nálezová poloha „U Pomníku“ se nachází na pravobřeží řeky Moravy v bezprostřední blízkosti polykulturní archeologické lokality označované „Hrad'ouch“, která je známá z archeologické literatury od konce 19. století (Červinka 1902, 81, 229). Z této lokality pochází starší nálezy sekeromlatů kultury se šňurovou keramikou, z nichž jeden byl zhotoven rovněž ze serpentinitu (Šebela 1999, 154, Pl. 166: 2).

Literatura

Červinka, I. L. 1902: *Morava za pravěku*. Vlastivěda moravská. I.

Země a lid, svazek II. Brno: Musejní spolek.

Přichystal, A. 2009: *Kamenné suroviny v pravěku východní části střední Evropy*. Brno: Masarykova univerzita.

Šebela, L. 1999: *The Corded Ware culture in Moravia and in the adjacent part of Silesia (Catalogue)*. Fontes Archaeologie Moraviae XXIII.

Brno: Archeologický ústav AV ČR, Brno.



Obr. 22. Tovačov. Torzo sekeromlatu ze serpentinitu. Foto Z. Schenk.

Fig. 22. Tovačov. Fragment of a serpentine battle-axe. Photo by Z. Schenk.

Summary

An isolated Late Eneolithic polished and drilled stone battle-axe made of serpentinite (Fig. 22) was found in 2021 during a surface survey in 'U pomníku' field (plot No. 362/66; Tovačov cadastral area, Přerov District). Geologically, the source of raw material of this battle-axe comes from the area of the Gogołów-Jordanów serpentinite massif in southern Poland. The serpentinite in Lower Silesia was mined mainly in the Late Stone Age.

Zdeněk Schenk, Antonín Přichystal, Miroslav Komínek

Troubelice (okr. Olomouc)

„Trávník“.

Kultura nálevkovitých pohárů. Sídliště. Plošný odkryv. Záchranný výzkum. Uložení nálezů: Archeologické centrum Olomouc, p. o.

Lokalizace: WGS-84: 49.8112869N, 17.1017417E

V říjnu 2022 na katastru obce Troubelice (okr. Šumperk) byl autorem této zprávy zahájen archeologický dohled. Stalo se tak na popud výstavby inženýrských sítí pro výstavbu rodinných domů. Během vizuální prohlídky skryté plochy bylo v jedné části stavby zjištěno jisté narušení v podobě většího oválného objektu (obr. 23), jenž se na povrchu po začistění projevoval tmavě šedou barvou.

Dne 11. 10. 2022 byly započaty práce na exkavaci tohoto objektu označeném číslem 1. Po vykopání měl objekt rozměry 260×188 cm a jeho hloubka činila 80 cm. Jáma měla vanovitý průřez se středně klesajícími stěnami a rovným dnem. Z výplní objektu byla získána poměrně široká škála archeologických nálezů.

Nejpočetnější zastoupení v nalezeném souboru má keramický inventář. Vyskytují se zde fragmenty hrnců, nálevkovitých pohárů. Zejména přítomnost okrajů hrnců opatřených přesekávanou lištou byl určujícím znakem, dle kterého bylo možné soubor zařadit do závěrečného III. stupně kultury nálevkovitých pohárů (Koštuřík 2007, 98, 124: C). Ze zvláštních tvarů jsou zde fragmenty několika láhví s límcem. V keramickém souboru nechybí ani zástupce miniaturních nádobek, přičemž v našem případě se pravděpodobně jedná o napodobeninu bubnu. Soubor hliněných artefaktů uzavírá nález jednoho kusu přeslenu.

Kamenné nástroje z objektu zastupuje soubor silicitové štípané industrie a jeden kus industrie broušené ve formě zlomené sekerky se zachovalou břitovou částí. Bezesporu zajímavým se jeví nález dvou miniaturních kamenných destiček, jež jsou každá provrtána jedním otvorem a sloužily tak zřejmě jako závesky.

Z již známých míst, kde jsou doloženy aktivity nositelů kultury s nálevkovitými poháry, jsou k naší zkoumané lokalitě nejbližší jižně položené Lázců u Uničova (Šmíd 1993, 171; Konopová 2013).

Literatura

Konopová, M. 2013: *Sídliště nálevkovitých pohárů v Lázcích u Uničova a osídlení této kultury na Uničovsku*. Rkp. bakalářské práce.

Univerzita Palackého v Olomouci. Filozofická fakulta. Katedra historie. Uloženo: Katedra historie Filozofické fakulty Palackého Univerzity v Olomouci.



Obr. 23. Troubelice. Objekt kultury nálevkovitých pohárů. Foto R. Johančík.

Fig. 23. Troubelice. Feature of the Funnel Beaker culture. Photo by R. Johančík.

Koštuřík, P. 2007: *Eneolitické osídlení hradiska u Kramolína ve středoevropských souvislostech*. Brno: Ústav archeologie a muzeologie. Filozofická fakulta Masarykovy univerzity.

Šmíd, M. 1993: Kultura nálevkovitých pohárů. In: V. Podborský a kol.: *Pravěké dějiny Moravy*. Vlastivěda moravská. Nová řada Země a lid, sv. 3. Brno: Muzejní a vlastivědná společnost v Brně, 165–179.

Summary

One feature (Fig. 23) of the Funnel Beaker culture, which was disturbed during construction work, was documented in Troubelice (Olomouc District) in October 2022.

Radek Johančík

Troubky-Zdislavice (k. ú. Troubky, okr. Kroměříž) „Díly od Zdounek“.

Kultura se šňůrovou keramikou. Pohřebiště. Plošný odkryv. Záchraný výzkum. Uložení nálezu: Archeologické centrum Olomouc, p. o.

Lokalizace: WGS-84: 49.2234786N, 17.2834028E

Během skrývky v trase plynovodu VTL Moravia byly v dubnu roku 2021 zachyceny v trati „Díly od Zdounek“ dvě hrobové jámy obsahující nádoby kultury se šňůrovou keramikou. Lokalita se nachází na táhlém hřbetu v těsné blízkosti polní cesty zvané Kupecká, přímo po spádnici nad plochou troubeckého hřbitova.

Objekt č. 1 ležel při severní straně skryté plochy a obsahoval jeden keramický hrnec. Stopy kosterního materiálu nebyly zachyceny. Objekt č. 2 se nacházel o několik metrů jižněji. V něm byla nalezena dvouuchá amfora a pohár s otiskem šňůry na hrdle. Mezi oběma nádobami byl uložen kostrový pohřeb. Kosterní materiál byl téměř zcela stráven a jednotlivé kosti byly značně dislokovány. Mezi úlomky kostí bylo možno rozpoznat zbytky drobného neidentifikovatelného předmětu z kovu na bázi mědi. Přibližně o dvacet centimetrů dále, taktéž mezi kosterním materiálem, se nacházela spirálka ze stejného kovu. Při vyvednutí se rozpadla, takže její konzervace jako celistvého kusu nebyla možná.

Literatura

Neuvedeno.

Summary

Two graves of the Corded Ware culture were excavated in 'Díly od Zdounek' field (Troubky cadastral area, Kroměříž District) in connection with the Moravia high-pressure gas pipeline construction in 2021.

Pavel Moš

Uničov (okr. Olomouc)

„Za Dráhou“, parc. č. 760/16, 760/19, 850/2, 850/4, 850/7, 850/8, 1683/1, 1683/3.

Kultura smoravskou malovanou keramikou (mladší stupeň). Sídliště, pohřebiště. Plošný odkryv. Záchraný výzkum. Uložení nálezu: Archeologické centrum Olomouc, p. o.

Lokalizace: S-JTSK: -1099347.79, -555006.7; -1099686.59, -555070.54; -1099618.83, -55278.86; -1099383.07, -555154.54

V srpnu až říjnu 2022 provedli pracovníci Archeologického centra Olomouc, p. o., záchraný výzkum polykulturní lokality na stavbě rozšíření areálu firmy Miele. Lokalita se rozkládá na mírné vyvýšenině v rovinatém terénu severně od Uničova, v polní trati „Za Dráhou“ v nadmořské výšce 236–237 m. Lokalita je z východu a severovýchodu ohraničena bezejmennou vodotečí. Skrývky areálu o velikosti 10 ha zachytily na ploše cca 7 ha osídlení z neolitu a eneolitu. Celkově bylo prozkoumáno 1764 sídlištních objektů a tři kostrové hroby.

Sídliště lengyelské kultury (mladší stupeň kultury s moravskou malovanou keramikou) znovu osídlilo prostor starší osady kultury s lineární keramikou, reprezentují je půdorysy čtyř domů (vyšší struktura 01, 12, 17 a 24) s hospodářským zázemím (zásobní jámy a rozsáhlá soujámí). Domy lengyelské kultury mají podobu obdélného či lichoběžníkového obvodového žlabu, do něhož jsou zahlobeny sloupové jamky. Stavby mají délku 5,3–9 m a šířku 3,3–4,9 m, orientace konstrukcí 01 a 12 je SSZ-JJV, u 17 a 24 pak V-Z. Uvnitř domů 12 a 24 byla zachycena i menší zásobní jáma, sloužící jako sklípek (obr. 24).

Raritou na této důležité lokalitě se stal nález tří kostrových hrobů (H1–H3), dvojrohob v zásobní jámě (obj. 1105) a nález „depotu“ sedmi nádob na dně zásobnice (obj. 1680; identifikovány tři pohárky). Hroby mají obdélný či oválný půdorys s rozměry 1,25–1,36 × 0,94–1,04 × 0,22–0,24 m. Skelety byly dochovány ve špatném stavu. V zásypu dětského hrobu H1 se zachoval mléčný zub, u jihozápadního okraje se nacházela keramická nádoba (obr. 25). V jihozápadním rohu jámy ležela na boku mísa na nožce, v místě trupu byla zachycena hrouda červeného barviva, okolo trupu čepele štípaná industrie (5 ks) a kančí kel. Hrob H3 obsahoval skelet ženy ve skrčené poloze na levém boku, s orientací J–S. V jihovýchodním rohu hrobové jámy byla zachycena keramická nádoba. Unikátnost nálezové situace podtrhuje místo nálezů hrobů. Hroby byly zachyceny uvnitř starších domů kultury s lineární keramikou 05 (H1) a 15 (H2 a H3).



Obr. 24. Uničov. Půdorys domu lengyelské kultury (vyšší struktura 12). Foto P. Grenar.

Fig. 24. Uničov. A house of the Lengyel culture (a higher structure 12). Photo by P. Grenar.



Obr. 25. Uničov. Prozkoumaný hrob H2 lengyelské kultury. Foto M. Kalábek.
Fig. 25. Uničov. Excavated Grave H2 of the Lengyel culture. Photo by M. Kalábek.

Literatura

Neuvedena.

Summary

A settlement of the Lengyel culture was excavated in connection with the expansion of the Miele company grounds on an area of 7 ha in ‘Za Dráhou’ field (Uničov cadastral area, Olomouc District). Besides subsurface features, four houses with grooves (Fig. 24) situated in the NNW–SSE and E–W directions and of 5.3–9 m × 3.3–4.9 m dimensions were excavated. Three inhumation graves (Fig. 25), two burials in a storage pit and a pottery hoard were investigated at the site as well.

Marek Kalábek, Pavlína Kalábková, Lukáš Štín, Vít Záhorák

Víčeměřice (okr. Prostějov)

„Kratiny“, parc. č. 383 (archeologická lokalita Němčice).

Kultura se šňůrovou keramikou. Hrob. Plošný odkryv. Badatelský výzkum. Uložení nálezu: Moravské zemské muzeum.

Lokalizace: WGS-84: 49.35862N, 17.17606E

Během průzkumu plochy 2 na lokalitě Němčice, centrální aglomeraci mladší doby laténské, byl zachycen mimo jiné rovněž



Obr. 26. Víčeměřice. Kostrový hrob kultury se šňůrovou keramikou. Foto I. Čižmář.
Fig. 26. Víčeměřice. A Corded Ware inhumation burial. Photo by I. Čižmář.

mělký, dle rozměrů skeletu i hrobové jámy dětský, kostrový hrob. Kosterní pozůstatky byly téměř strávené, nicméně i tak bylo možné rozpoznat, že jedinec byl uložen na levém boku ve skrčené poloze (obr. 26). U nohou byly položeny dvě menší nádoby, které je možné přiřadit ke kultuře se šňůrovou keramikou.

Literatura

Neuvedeno.

Summary

A single grave of the Corded Ware culture (Fig. 26) was excavated during a systematic excavation carried out at the Němčice site (Víčeměřice cadastral area, Prostějov District) in ‘Kratiny’ field.

Ivan Čižmář, Hana Čižmářová, Miroslav Popelka

Zdounky (okr. Kroměříž)

„Otička“, „Rohatec“.

Kultura zvoncovitých pohárů. Sídliště. Plošný odkryv. Záchraný výzkum. Uložení nálezu: Archeologické centrum Olomouc, p. o.

Lokalizace: WGS-84: 49.2333533N, 17.3030592E

V rámci předstihového záchraného archeologického výzkumu před stavbou plynovodu VTL Moravia byl v únoru 2022 dokončen výzkum asi 200 m dlouhého pásu mezi silnicí III/42815 a říčkou Olšinkou, který byl ještě rozdělen železnicí Zborovice–Zdounky na dvě nestejně velké části.

Jednalo se o polykulturní lokalitu s těžištěm osídlení v mladší a pozdní době bronzové (detailnější popis lokality – viz oddíl Doba bronzová). Mimo toto osídlení se však na lokalitě ojediněle objevují i zahloubené objekty náležející kultuře zvoncovitých pohárů.

Literatura

Neuvedeno.

Summary

A settlement of the Bell Beaker culture was excavated in ‘Otička’ and ‘Rohatec’ fields (Zdounky cadastral area, Kroměříž District) in connection with the Moravia high-pressure gas pipeline construction.

Jakub Novotný

Zdounky (okr. Kroměříž)

„U Kaple“, parc. č. 1057/10.

Kultura zvoncovitých pohárů. Sídliště. Plošný odkryv. Záchraný výzkum. Uložení nálezu: Muzeum Kroměřížska, p. o., inv. č. M-202103974.

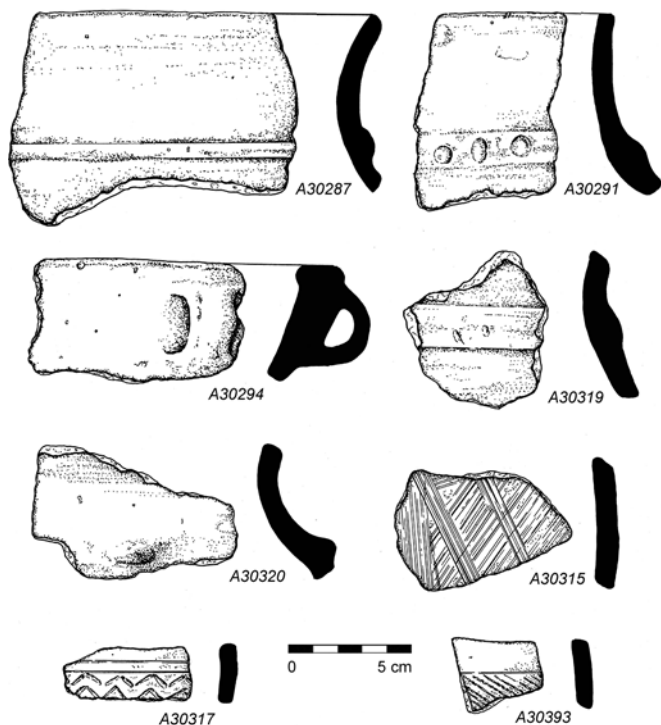
Lokalizace: WGS-84: 49.2272717N, 17.3290736E

V minulém čísle Přehledu výzkumů byla zveřejněna krátká zpráva o výzkumu při budování základní technické vybavenosti pro budoucí výstavbu rodinných domků v poloze „U Kaple“ na jihovýchodním okraji intravilánu Zdounek. V průběhu laboratorního zpracování nevýrazného sídlištního materiálu datovaného původně do starší doby bronzové (Popelka, Paulus 2022, 178–179) došlo k rozpoznání několika málo fragmentů,

nesoucích charakteristické rysy keramiky kultury zvoncovitých pohárů, tj. užití kolku, zdobený, rozšířený okraj mísy (obr. 27). Materiál je redukčně pálený, ostřívo výrazněji zrnité, barevné tóny zemité, přecházející od tmavě okrové přes hnědou do šedočerné, povrch hladce upravený. Došlo tedy ke změně datování jedné z komponent. Sídliště kultury zvoncovitých pohárů náleží čtyři prozkoumané objekty.

Literatura

Popelka, M., Paulus, M. 2022: Zdounky (okr. Kroměříž). *Přehled výzkumů* 63(1), 178–179.



Obr. 27. Zdounky, „U Kaple“. Zlomky keramiky kultury zvoncovitých pohárů. Kresba R. Popelkové.

Fig. 27. Zdounky, 'U Kaple'. Pottery sherds of the Bell Beaker culture. Drawing by R. Popelková.

Summary

A laboratory processing of the archaeological material from the excavation conducted earlier in 'U Kaple' field (Zdounky cadastral area, Kroměříž District), which was reported about in the *Přehled výzkumů* 63(1), refined the dating of one of the components. Based on the assessment, the age of the site was corrected from the Early Bronze Age (see Popelka, Paulus 2022) to the period of the Bell Beaker culture (Fig. 27).

Miroslav Popelka, Martin Paulus

Zdounky (okr. Kroměříž)

„Veličky“.

Kultura zvoncovitých pohárů. Hrob. Plošný odkryv. Záchraný výzkum. Uložení nálezů: Archeologické centrum Olomouc, p. o.

Lokalizace: WGS-84: 49.2307425N, 17.2949296E; 49.2298684N, 17.2951161E; 49.2306049N, 17.2992289E; 49.2304024N, 17.2994526E

Záchraný archeologický výzkum na lokalitě Zdounky v trati „Veličky“ proběhl ve dnech 7.–11. 4. 2022 v rámci přípravy stavby VTL plynovodu Moravia. Prozkoumána byla polykulturní lokalita s hroby kultury zvoncovitých pohárů, středodunajské mohylové kultury a několik sídlištních jam bez archeologického materiálu.

Kultuře zvoncovitých pohárů patřil na lokalitě jeden hrob (obr. 28). Zachycená hrobová jáma se nacházela stranou od ostatních objektů a její výplň byla makroskopicky téměř identická s okolním podloží. Byla orientována v ose sever–jih a měla rozměry 270 × 180 × 75 cm. Uvnitř jámy byl částečně zachovalý kostrový pohřeb. Kostra byla uložena na levém boku, s hlavou k severu. Obličej směřoval k východu. Nohy byly výrazně pokrčené, ruce překřížené na prsou.

Hrobovou výbavu tvořily čtyři keramické nádoby, plochá měděná dýka, nátepní destička a silicitový úštěp. Nad hlavou kostry byla uložena mísa s rozšířeným okrajem a v ní byl uložen menší džbán. Silně rozpadlý zvoncovitý pohár se nacházel za hlavou a další nádoba byla u nohou kostry. Měděná dýka spolu s nátepní destičkou byly v oblasti trupu a úštěp v oblasti klína.

Literatura

Neuveдено.



Obr. 28. Zdounky, „Veličky“. Mužský hrob kultury zvoncovitých pohárů. Foto L. Šín.

Fig. 28. Zdounky, 'Veličky'. A male grave of the Bell Beaker culture. Photo by L. Šín.

Summary

A rescue excavation was conducted in connection with the Moravia high-pressure gas pipeline construction in 'Veličky' field (Zdounky cadastral area, Kroměříž District) in April 2022. A small multi-period site with a grave of the Bell Beaker culture, a grave possibly of the Middle Danube Urnfield culture and several settlement pits without archaeological material were investigated. The skeleton in the Bell Beaker grave was buried in accordance with the male burial rite with a copper dagger, a wristguard and pottery vessels (Fig. 28).

Vít Záhorák