

Neolit

Neolithic

Bohutice (okr. Znojmo)

„Jelendy“.

Kultura s lineární keramikou. Sídliště. Povrchový nález. Průzkum. Uložení nálezu: dočasně u nálezu.

Lokalizace: WGS-84: 48.9901283N, 16.3526794E

Poloha Bohutice – „Jelendy“ je známa jako polykulturní lokalita (Podborský, Vildomec 1972, 150). Ze sběrů V. Svobodové pochází kromě artefaktů z jiných období pravěku rovněž střední část kopytovitého klínu z metabazitu typu Jizerské hory, který lze chronologicky zařadit do období kultury s lineární keramikou. I některé další štípané artefakty, včetně čepelového škrabadla lze pravděpodobně přiřadit této kultuře. Keramický neolitický materiál v kolekci nebyl zastoupen. Z této polohy se jedná o první doklady neolitického osídlení. Kromě nálezů z polohy „Jelendy“ obsahuje sbírka V. Svobodové také kompletní černě leštěnou sekerku mírně plankonvexního průřezu. Sekerka má lichoběžníkový tvar, rovný tyl a pravděpodobně náleží také kultuře s lineární keramikou. Původ nálezu je nejasný. Může pocházet z Bohutic, ale i z širšího okolí, kde je husté neolitické osídlení. Údajně byla uložena v bohutickém zámku v místní sbírce, odkud se dostala do soukromé sbírky sběratelky.

Literatura

Podborský, V., Vildomec, V. 1972: *Pravěk Znojemska*. Brno, Znojmo: Musejní spolek, Jihomoravské muzeum.

Summary

Surface surveys carried out by V. Svobodová at the well-known multi-period site in ‘Jelendy’ field (Bohutice cadastral area, Znojmo District) yielded new finds of the Linear Pottery culture. An axe, which used to be allegedly stored in the local castle, was also found in V. Svobodová’s private collection. However, the exact location of the artefact’s findspot remains unknown.

Martin Kuča

Brno (k. ú. Bystrc, okr. Brno-město)

Ul. Ondrouškova, Vejrostova, Adamcova, Laštůvkova.

Kultura s moravskou malovanou keramikou (neolit). Neurčený areál. Skupina/sít sond. Záchraný výzkum. Uložení nálezu: Muzeum města Brna, p. o., inv. č. 1004/22 – 1 až 1004/22 – 10.

Lokalizace: WGS-84: 49.218576903N, 16.520252587E

Během dohledu nad rekonstrukcí plynovodních řádů probíhajících vesměs v zástavbě panelového sídliště, byl v profilu jámy pro protlak potrubí pod tramvajovou tratí zjištěn ojedinělý, relativně velký archeologický objekt. Nálezy získané vzorkováním

jeho stěn a sběrem z výhozu jej umožňují datovat do období kultury s moravskou malovanou keramikou. S největší pravděpodobností byl zachycený objekt součástí sídliště zkoumaného zde v krajně nepříznivých podmínkách již v roce 1978, kdy nebylo možné všechny objekty ani identifikovat, natož dokumentovat (Čižmář, Čižmářová 1980).

Literatura

Čižmář, M., Čižmářová, J. 1980: Záchraný výzkum sídliště kultury s moravskou malovanou keramikou v Brně-Bystrci (okr. Brno-Město). *Přehled výzkumů* 1978, 10–11.

Summary

An archaeological feature dating to the period of the Moravian Painted Ware culture was discovered during the pipeline trenching conducted in Brno (Bystrc cadastral area, Brno-City District).

Jiří Kala, Aleš Navrátil

Brno (k. ú. Jehnice, okr. Brno-město)

„Na Babě“.

Kultura s moravskou malovanou keramikou (neolit). Sídliště. Povrchový sběr. Průzkum. Uložení nálezu: dočasně u nálezu.

Lokalizace: WGS-84: 49.2849267N, 16.5964808E

Při povrchových sběrech na polích v okolí obcí Lelekovice a Jehnice objevil v roce 2019 J. Krása v trati „Na Babách“ nové neolitické a eneolitické sídliště (viz oddíl Eneolit). V průběhu let 2019 a 2022 byla tato lokalita dále sledována F. Marešem. Lokalita se nachází na jižním úbočí kopce (s kótou 401 m n. m.), který se zvedá na jih nad soutokem Babídolského potoka a Ponávky, na zemědělsky obdělávaném plátě v nadmořské výšce 370–374 m, mezi silnicí vedoucí z Jehnic do Lelekovic a lesem spadajícím již do katastru obce Lelekovice.

Neolitické nálezy reprezentuje menší kolekce štípané a broušené industrie, která se koncentrovala na ploše zhruba 100 × 100 m. Keramika mezi získaným archeologickým materiálem chybí. Soubor štípané industrie čítá 119 kusů. Surovinové spektrum je poměrně bohaté. V kolekci převažují moravské jurské rohovce (61 ks), dále jsou v ní zastoupeny rohovce typu Krumlovský les všech tří variant (46 ks), rohovec typu Olomučany (3 ks), silicit krakovsko-čenstochovské jury (1 ks) a osm kusů nebylo determinováno z důvodu přepálení (určení surovin provedl A. Přichystal). Z technologicko-typologického hlediska sestává kolekce z 10 kusů čepelí (převážně z rohovce typu Krumlovský les, variety II; z nich čtyři kusy příčně retušovaných čepelí se srpovým leskem), osm kusů škrabadel, dva hroty,

13 jader, 12 místně retušovaných úlomků a 74 zlomků suroviny. Vizuálně zajímavým nálezem je drásadlo retušované po celém obvodu zhotovené z rohovce typu Krumlovský les.

Soubor broušené industrie čítá šest kusů a obsahuje dva fragmenty sekeromlatů z amfibolického dioritu (fragment z týlové partie a břitová partie), tři týlové partie trapézovitých sekerek (2 ks z metabazitu typu Želešice, 1 ks z metabazitu typu Jizerské hory; určil J. Bartík) a jeden vývrtek z amfibolického dioritu. Ostatní kamennou industrii zastoupuje jediný artefakt, a to drtič z valounu rohovce typu Krumlovský les.

S ohledem na absenci keramiky je možné soubor datovat pouze rámcově. Podle typologického spektra a použitých surovin (především broušené industrie) lze neolitické osídlení lokality spojit pravděpodobně s kulturou s moravskou malovanou keramikou.

Literatura

Neuvedeno.

Summary

A new concentration of unpatinated chipped and polished stone industry was found in 'Na Babě' field (Jehnice cadastral area, Brno-City District), a site, which has been surveyed since 2019. It yielded a total of 119 artefacts and pieces of raw material. The assemblage can be dated to the Moravian Painted Ware culture based on the typology and raw material of the lithic industry.

Jan Krása, František Mareš

Brno (k. ú. Jehnice, okr. Brno-město)

„Na Babě“.

Kultura s moravskou malovanou keramikou (neolit). Sídliště.

Povrchový sběr. Průzkum. Uložení nálezu: Muzeum Blanenska, p. o.

Lokalizace: WGS-84: 49.2867739N, 16.5961689E

Při povrchovém průzkumu v trati „Na Babě“ (parcela č. 1164) byl M. Pokorným nalezen kamenný sekeromlat trojúhelníkovitého tvaru. Surovina byla určena jako všesměrný amfibolický diorit s magnetickou susceptibilitou $0,87 \times 10^{-3}$ SI jednotek. Délka artefaktu dosahuje 9,5 cm, maximální šířka 5,2 cm. Břitová partie artefaktu je odlomena, týlová část je lokálně zkosená. Uvedený nález může souviset s lengyelskými sídlišti v blízkém okolí, včetně lokality v poloze „Na Krajnici“ objevené M. Bajákem (cf. Kuča et al. v tisku).

Literatura

Kuča, M., Baják, M., Přichystal, A. v tisku: Lengyelské sídliště mladšího stupně v Brně-Jehnicích. *Acta Musei Moraviae, Scientiae sociales* CVIII(1), 39–50.

Summary

An isolated and damaged battle-axe was found during a surface survey in 'Na Babě' field (Jehnice cadastral area, Brno-City District). The artefact may be related to a nearby settlement from the Late Neolithic period.

Martin Kuča, Antonín Přichystal, Marek Novák

Brno (k. ú. Jehnice, okr. Brno-město)

„Na Krajnici“.

Kultura s moravskou malovanou keramikou (neolit). Sídliště.

Povrchový sběr. Průzkum. Uložení nálezu: dočasně u náleze.

Lokalizace: WGS-84: 49.2856697N, 16.6000694E

Nová lokalita se nachází v poloze „Na Krajnici“ severně od Jehnic v nadmořské výšce 350–370 m ve dvou koncentracích. Výraznější, severní koncentrace je v současné době znehodnocena navážkou, a proto lze považovat předloženou kolekci jako konečnou.

Soubor obsahuje nepočtenou keramiku a kamennou industrii. Štípaná kamenná industrie sestává z 82 kusů. Převažují rohovce typu Krumlovský les, dominuje varieta II nad I přibližně v poměru 6 : 1. Zajímavým artefaktem je rydlo, jejichž výskyt v neolitických industriích je poměrně vzácný. Další skupinu představují moravské jurské rohovce, které jsou pravděpodobně lokálního původu, včetně rohovce typu Stránská skála. Jeden kus (zlomené škrabadlo) je z rohovce typu Olomučany. Dva kusy jsou zhotoveny z citrínu a jeden ústěp je z křišťálu. Poměrně výraznou skupinu představují silicity glacienních sedimentů (asi 5,5 %; nástroje a čepele tvoří 80 %), další vzdálený import je mesialní čepel ze silicitu krakovsko-čenstochovské jury. Výčet surovin doplňuje ústěp z křemence typu sluňák a tři artefakty byly přepáleny tak, že jejich provenienci nebylo možné určit.

Broušená kamenná industrie čítá 14 kusů. Šest kusů je zhotoveno z metabazitu typu Želešice (fragmenty seker, převažují nedobroušené exempláře), pět kusů je z amfibolického dioritu (fragmenty vrtných nástrojů a vývrtek), v jednom případě je doložen metabazit typu Jizerské hory (týl sekery) a jeden artefakt se nepodařilo určit (boční část zřejmě vrtného nástroje).

Podrobnější rozbor uvedených nálezů bude uveřejněn ve studii předané do tisku (cf. Kuča et al. v tisku).

Literatura

Kuča, M., Baják, M., Přichystal, A. v tisku: Lengyelské sídliště mladšího stupně v Brně-Jehnicích. *Acta Musei Moraviae, Scientiae sociales* CVIII(1), 39–50.

Summary

A new Neolithic site was discovered in 'Na Krajnici' field (Jehnice cadastral area, Brno-City District). The site yielded an assemblage of the chipped and polished stone industry, which can be dated to the later phase of the Moravian Painted Ware culture.

Martin Kuča, Martin Baják, Antonín Přichystal

Brno (k. ú. Jundrov, okr. Brno-město)

Holedná.

Neolit-eneolit. Ojedinelé artefakty. Povrchový sběr. Průzkum.

Uložení nálezu: dočasně u náleze.

Lokalizace: WGS-84: 49.2149500N, 16.5438900E; 49.2135833N, 16.5324744E

V západní části brněnského prostoru vystupuje vyvýšenina Kohoutovické vrchoviny, jejímuž severnímu okraji dominuje výrazný vrchol Holedná (391 m n. m.), který se zvedá nad nižším reliéfem průlomového údolí Svratky a Bystrcké kotliny na severu a severovýchodě, i Žebětínským prolomem na západě. Skalní podloží území je budováno horninami brněnského masivu – dioritová zóna (stáří proterozoikum až svrchní paleozoikum), převažují metadiority, amfibolické diority, ultramafity, místy

vystupují žíly ryolitů. Plošiny a svahy pokrývají štěrkovito-kamenitá eluvia a deluvia.

Výšina Holedná přitahuje v posledním období pozornost přírodovědců i archeologů, neboť díky terénním průzkumům byly ve vrcholové části zachyceny zbytky nevýrazného akumulacího valu (ohrazení). Díky nálezům zuhelnatělého dřeva a radiokarbonovému datování bylo ohrazení zařazeno do mladší doby bronzové. Doposud však chybí archeologické nálezy, které by stávající poznatky podpořily (cf. Kirchner, Unger 2021; Kirchner et al. 2022, s popisem lokality).

Nejen vlastní Holedná, ale i blízké okolí je zajímavé svými archeologickými nálezy. Díky revizním průzkumům realizovaným od roku 2018 byly na dílčích hřbetech vybíhajících z vyvýšeniny Holedná, zaznamenány nové nálezy.

Při povrchovém průzkumu na východním bočním hřbetu Holedné, v bezprostřední blízkosti nové rozhledny, na jednom z bočních vrcholů (305–310 m n. m.) byly v roce 2022 získány dva kusy štípané kamenné industrie. Jedná se o čepelové škrabadlo a korový úštěp z rohovce typu Krumlovský les, variety II.

Při dalších revizních průzkumech v období 2018–2020 bylo cca 400 m západně, na dílčím hřbetu, který vybíhá nad údolím potoka Vrbovce, nalezeno doposud pět úlomků permských arkóz (laskavě určil A. Přichystal). Největší ostrohranný úlomek arkózy dosahoval v nejdelší ose 15 cm. Dva menší úlomky se vyznačovaly mírným zaoblením v okrajové části (obr. 1). Úlomky byly nalezeny ve sníženinách po vývratech v hloubce 30–40 cm nedaleko dřevěného seníku a místa příkrmování zvěře (340–342 m n. m.). Permские arkózy, jejichž úlomky byly nalezeny (obr. 2), se nejbližší nacházejí v oblasti Veverské Bítýšky (asi 10 km severozápadně) jako součást sedimentů boskovické brázdy. Na základě stávajících znalostí zatím nelze spolehlivě určit, za jakým účelem byly tyto úlomky arkóz z poměrně značné vzdálenosti dopraveny do blízkosti Holedné. Ve vývratu se rovněž nacházel hlazený artefakt z porfyrického mikrodioritu, evidentně opracovaný lidskou rukou do hrotitého tvaru (nález 2019).

Podle revize nových nálezů lze oprávněně předpokládat, že rozsáhlý prostor Holedné byl v pravěku opakovaně osídlen. Nově jsou doloženy artefakty, které dokládají pravěké aktivity pravděpodobně z mladší až pozdní doby kamenné.

Literatura

- Kirchner, K., Navrátil, A., Kuda, F., Kubalíková, L., Martinec, P., Velek, J. 2022: Geoarcheologické výzkumy na ohrazené lokalitě Holedná v západní části Brna. In: A. Plichta, T. Turek, N. Dubjelová, M. Ivanov (eds.): *Seminář 27. Kvartér – Sborník abstraktů*. 2. prosince 2022. Brno: Masarykova univerzita, 21.
- Kirchner, K., Unger, J. 2021: Brno (k. ú. Jundrov, okr. Brno-město). *Přehled výzkumů* 61(1), 168–169.



Obr. 1. Brno-Jundrov. Artefakt z porfyrického mikrodioritu. Foto K. Kirchner.

Fig. 1. Brno-Jundrov. Artefact made of porphyritic microdiorite. Photo by K. Kirchner.



Obr. 2. Brno-Jundrov. Artefakt z permské arkózy. Foto K. Kirchner.

Fig. 2. Brno-Jundrov. Artefact made of permian arkose. Photo by K. Kirchner.

Summary

Based on the revision excavation that yielded new archaeological material, it is assumed that the vast area of Holedná Hill (Jundrov cadastral area, Brno-City District) has been occupied multiple times in prehistory. Newly documented artefacts (Fig. 1, 2) attest to human activities at the site, probably from the Late Neolithic to the Eneolithic.

Karel Kirchner, Martin Kuča

Brno (k. ú. Komín, okr. Brno-město)

Ul. Absolonova č. p. 719/30.

Neolit-eneolit. Ojedinelý artefakt. Povrchový nález. Průzkum. Uložení nálezu: dočasně u nálezce.

Lokalizace: WGS-84: 49.2205347N, 16.5567878E

Při povrchovém průzkumu před zdravotním střediskem na ulici Absolonova byl ve výkopu nalezen úštěp z rohovce typu Krumlovský les, varieta II. Při bližším ohledání místa nebyl nalezen žádný jiný artefakt. Jestli se jedná o artefakt přenesený z jiného místa navážkou, nebo skutečně pochází z tohoto místa, nelze bezpečně rozhodnout. V blízkosti se nachází známá neolitická lokalita v tratích „Nivy“ a „Na Předním padělkou“ (Procházková ed. 2011, 594), se kterou může nález souviset.

Literatura

- Procházková, R. (ed.) 2011: *Dějiny Brna 1. Od pravěku k ranému středověku*. Brno: Statutární město Brno, Archiv města Brna.

Summary

An isolated fragment of the Krumlovský les-type chert was found in Absolonova Street (Komín cadastral area, Brno-City District).

Martin Kuča

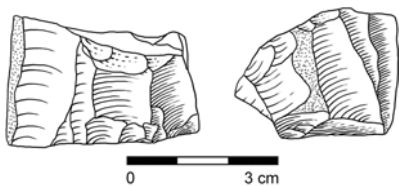
Brno (k. ú. Líšeň, okr. Brno-město)

„Hornek“.

Neolit-eneolit. Ojedinelý artefakt. Povrchový nález. Průzkum. Uložení nálezu: Moravské zemské muzeum – Ústav Anthropos.

Lokalizace: WGS-84: 49.2329875N, 16.7282844E

Na skalnatém výběžku nad potokem Říčkou, dosahujícím nadmořské výšky 415 m, nalezl autor zprávy fragment prizmatického jádra na čepelky z šedozeleného radiolaritu (obr. 3). Dochována je část s počátky paralelních negativů a úderovou plochou,



Obr. 3. Brno-Líšeň. Fragment jádra. Kresba T. Janků.

Fig. 3. Brno-Líšeň. Core fragment. Drawing by T. Janků.

upravenou několika údery. Od lomu byl odražen ještě jeden krátký úštěp. Nález může být datován rámcově do neolitu–eneolitu.

Literatura

Neuvedena.

Summary

A fragment of the prismatic core for the bladelet production made of radiolarite (Fig. 3) was found in the rock promontory known as ‘Hornek’ above the Řička Rivulet in Brno (Líšeň cadastral area, Brno-City District).

Martin Oliva

Brno (k. ú. Zábřovice, okr. Brno-město)

Ul. Bratislavská č. p. 84., ul. Cejl č. p. 79.

Kultura s lineární keramikou, šárecký typ; kultura s moravskou malovanou keramikou (neolit). Sídliště. Plošný odkryv. Záchraný výzkum. Uložení nálezů: dočasně Archaia Brno z. ú.

Lokalizace: WGS-84: 49.2001078N, 16.6244119E; 49.2000606N, 16.6239306E

Od jara do podzimu 2021 probíhal na lokalitě situované v Brně-Zábřovicích, na ulici Bratislavská č. p. 84 záchraný archeologický výzkum, který byl vyvolán stavbou „Rezidence Pekárenský dvůr“, prováděnou společností DOMOPLAN. Lokalita leží na mírném svahu, který klesá od severu k jihu a jihovýchodu. Geologické podloží je tvořeno kvartérní sprašovou návějí. Povrch sprašového podloží se pohybuje v nadmořské výšce 200–202 m. Na podloží nasedá holocenní humózní půda, která dosahuje mocnosti 1,5–2 m. Na zkoumané ploše byly zachyceny pozůstatky sídliště z období neolitu. Konkrétně se jednalo o tři pyrotechnologická zařízení (obr. 4), šest zásobních jam, exploatační jámu, 21 sídlištních a 21 sloupových jam. Identifikovány byly tři částečné půdorysy neolitických dlouhých domů (obr. 5). Osídlení se soustřeďovalo v jihovýchodní části odkryté plochy na úrodné terase řeky Svitavy. Nově prozkoumanou část sídliště lze na základě keramického inventáře datovat do šáreckého stupně kultury s lineární keramikou. V nálezech štípané industrie převládá rohovec typu Stránská skála, v broušené industrii metabazit typu Želešice. Výrobky z kostí představovaly především šídla, nalezen byl i předmět, který mohl sloužit ke zdobení keramiky. V severozápadní části zkoumané plochy byla prozkoumána také exploatační jáma a dva sídlištní objekty kultury s moravskou malovanou keramikou. Nálezový inventář z uvedeného období obsahoval množství zlomků keramiky s malovanou a plastickou výzdobou, štípanou a broušenou industrii, fragmenty mazanice a několik hrudek červeného barviva.

Další etapa záchraného výzkumu proběhla na lokalitě na podzim 2022, kdy byla zkoumaná část plochy nacházející se na ulici Cejl č. p. 79. Záchraný archeologický výzkum byl v tomto případě vyvolán stavbou „Změna stavby před jejím dokončením – polyfunkční areál Cejl 79“ společnosti SPILBERK DEVELOPMENT s.r.o. Prozkoumána byla exploatační jáma, tři sídlištní a dvě sloupové jámy. Objekty náležejí dle



Obr. 4. Brno-Zábřovice. Pyrotechnologické zařízení. Foto M. Bučo.

Fig. 4. Brno-Zábřovice. Pyro-technological installation. Photo by M. Bučo.

získaného keramického materiálu opět šáreckému stupni kultury s lineární keramikou. V severozápadní části zkoumané plochy byla zachycena část půdorysu dalšího domu sloupové konstrukce. Vzhledem k polykulturnímu rázu lokality, nebyla možná jeho přesná datace. Dispozice a nalezený keramický materiál naznačují, že by se mohlo jednat o stavbu z doby bronzové. Materiál ve formě neolitické štípané industrie a keramiky byl zachycen také ve vrstvě zkulturnělého půdního typu a sekundárně i v zásypech mladších objektů. Prozkoumané struktury na ulici Bratislavská č. p. 84 (Bučo 2023) a Cejl 79, stejně jako ty již v minulosti zkoumané na parcele Cejl 73 (Zůbek 2007) náležejí s největší pravděpodobností k jednomu rozsáhlejšímu sídlištnímu reálu.

Literatura

Bučo, A. 2023: *Nálezová zpráva o provedení záchraného archeologického výzkumu při stavbě „Změna stavby před jejím dokončením – polyfunkční areál Cejl 79“.* Rkp. nálezové zprávy, č. akce A84/2022. Uloženo: archiv Archaia Brno z. ú.

Zůbek, A. 2007: *Nálezová zpráva o provedení záchraného archeologického výzkumu při stavbě „Administrativní a školící centrum Krajského úřadu Jihomoravského kraje“.* Rkp. nálezové zprávy, č. j. MTX200803235 [cit. 2023-06-15]. Uloženo: Archiv nálezových zpráv Archeologického ústavu AV ČR, Brno, v. v. i. Dostupné také z: Digitální archiv Archeologické mapy České republiky <https://digiarchiv.aiscr.cz/id/M-TX-200803235>



Obr. 5. Brno-Zábřovice. Relikt půdorysu dlouhého neolitického domu. Foto M. Bučo.

Fig. 5. Brno-Zábřovice. Remains of the Neolithic longhouse. Photo by M. Bučo.

Summary

Archaeological excavations, which were carried out in Bratislavská Street (Zábrdovice cadastral area, Brno-City District) in connection with the construction of residential buildings in 2021–2022, uncovered a part of the Linear Pottery settlement. Based on the ceramic material, it can be mainly associated with the Šárec group. Among the finds were pyro-technological installations (Fig. 4) and remains of three longhouses (Fig. 5). The newly documented features could be part of the settlement, which was excavated in the past on the neighbouring plots (73 Cejl – Zúbek 2007; 79 Cejl – Bučo 2023). The northwest part of the excavation area also yielded a large exploitation pit containing a potsherd of the Moravian Painted Ware culture. The rescue excavation continued in autumn 2022 and further uncovered five sunken features dating to the period of the Late Linear Pottery culture (Šárec group).

Michal Bučo

Čebín (okr. Brno-venkov) „Za Blížkami“

Kultura s lineární keramikou. Sídliště. Plošný odkryv. Záchraný výzkum. Uložení nálezů: Ústav archeologické památkové péče Brno, v. v. i.

Lokalizace: S-JTSK: -607050, -1146669; -607011, -1146666; -607002, -1146750; -606975, -1146750

V dubnu a květnu 2022 proběhl v trati „Za Blížkami“ (též „Za Bližkami“) záchraný archeologický výzkum vyvolaný stavbou obchvatu Čebína. Lokalita se nachází na mírném severním svahu, který lemují z východu Sentický potok. Ten se následně vlévá do Čebínského potoka, obtékajícího svah ze severu. Pozitivní úsek skrývky o délce cca 100 m a šířce 30 m byl situován přibližně doprostřed svahu (obr. 6). Pod cca 30–40 cm mocnou vrstvou ornice se nacházel půdní typ tvořený světle hnědými až rezavými písčito-jílovitými půdami. Pod touto vrstvou mocnou cca 20 cm se vyskytovaly sprašové hlíny. Celý prostor lokality je značně negativně ovlivněn hlubokou orbou, překrývající část archeologických situací. Po provedení skrývky byly některé objekty nespolehlivě identifikovatelné a bylo nutné přistoupit k sondáži na místech s koncentrací uhlíků a mazanice.

V ploše výzkumu bylo identifikováno (kromě baterie zásobních jam z doby halštatské – viz oddíl Doba železná) několik sídlištních a kulevých jam z období kultury s lineární keramikou. Ze sídlištních jam lze typologicky určit pouze jednu zásobní jámu. Zbylé objekty není možné z hlediska funkce přesněji zařadit. Identifikované kulevé jámy vytvářely náznak dispozice dlouhého domu orientovaného v ose SZ-JV. Nicméně vzhledem k jejich malému počtu nelze z torzovitého půdorysu vyvozovat další závěry. V prozkoumaných objektech se nacházel charakteristický inventář, reprezentovaný keramikou, mazanicí, fragmenty zvířecích kostí a broušenou kamennou industrií.

Během záchraného výzkumu se podařilo odhalit část sídliště kultury s lineární keramikou. Vzhledem k roztroušeným aktivitám a špatnému dochování vlivem post-depozičních procesů jsou další závěry k nové lokalitě problematické.

Literatura

AMČR: Záznam M-202101853 [cit. 2023-03-14]. Archeologická mapa České republiky.



Obr. 6. Čebín. Pohled na zkoumanou lokalitu. Foto R. Bíško.

Fig. 6. Čebín. View of the excavation site. Photo by R. Bíško.

Summary

A part of the Neolithic (Linear Pottery culture) settlement (Fig. 6) was uncovered during a rescue excavation carried out in connection with bypass road construction around Čebín (Brno-Country District) in ‘Za Blížkami’ field.

Richard Bíško

Černá Hora (okr. Blansko)

Selkov; Ul. U Selkova, parc. č. 1292/56.

Kultura s moravskou malovanou keramikou (neolit). Sídliště. Plošný odkryv. Záchraný výzkum. Uložení nálezů: Muzeum Blanenska, p. o.

Lokalizace: WGS-84: 49.4147656N, 16.5641214E

Při novostavbě rodinného domu na známé archeologické lokalitě Selkov, ležící zhruba 1 km západně od centra Černé Hory nad potokem Býkovka, byl po skrývce ornice zjištěn na parcele č. 1292/56 jediný pravěký objekt 501, zahloubený do sprašového podloží, jenž obsahoval typickou keramikou z období mladšího neolitu (obr. 7). Objekt nepravidelného tvaru s podhloubenými stěnami a nerovným dnem o rozměrech cca 2 × 2,2 m se nacházel ve střední části parcely u jejího severního okraje, odkud vybíhal do prostoru. V průběhu exkavace ve dnech 30. 5. – 2. 6. 2022 došlo k jeho narušení bagrováním základové patky, která protínala jeho západní polovinu, a základovým pasem, jenž protínal jeho jižní okraj. Část objektu zabíhající do profilu neskryté plochy nebyla zkoumána. Kromě keramiky byla ve výplni nalezena i mazanice a ojedinělý kamenný ústěp. Objekt představoval běžnou sídlištní jámu kultury s moravskou malovanou keramikou, jejíž sídelní aktivity byly na lokalitě Selkov v minulosti již několikrát doloženy při starších výzkumech či sběrech (Štrof 1985, 93; Lečbych 2010; 2011; Přichystal 2012; Bartík 2020, 83).

Literatura

Bartík, J. 2020: Příchod zemědělců. In: M. Novák (ed.): *Blanensko*

a Moravský kras v pravěku. Blansko: Muzeum Blanenska, p. o., 57–89.

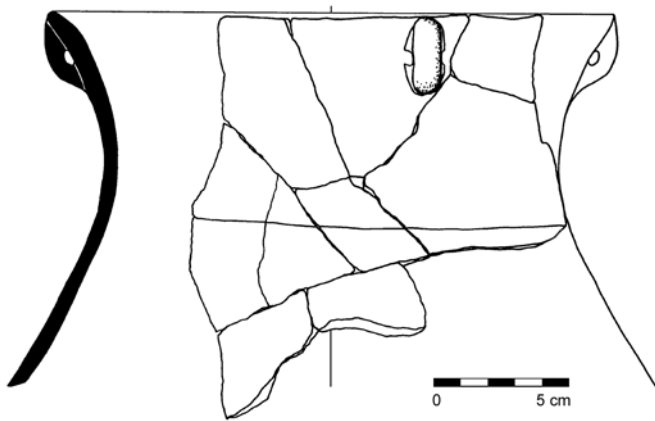
Lečbych, M. 2010: Černá Hora (okr. Blansko). *Přehled výzkumů* 51, 310.

Lečbych, M. 2011: Černá Hora (okr. Blansko). *Přehled výzkumů* 52, 161.

Přichystal, M. 2012: Černá Hora (okr. Blansko). *Přehled výzkumů* 53, 127–128.

Štrof, A. 1985: Übersicht neuer Lokalitäten und Funde in der

Boskovicer Furche (Bez. Blansko). *Přehled výzkumů* 1983, 91–98.



Obr. 7. Černá hora. Fragment keramické nádoby se dvěma horizontálně perforovanými výčnělky při okraji. Kresba M. Novák.

Fig. 7. Černá hora. Fragment of a ceramic vessel with two horizontally perforated lugs by the rim. Drawing by M. Novák.

Summary

A settlement feature was discovered in connection with the family house construction in Černá Hora – Selkov (Blansko District) on plot No. 1292/56. Based on the recovered pottery (Fig. 7), the feature dates to the period of the Moravian Painted Ware culture and relates to the already-known Late Neolithic settlement (Štof 1985, 93; Lečbých 2010; 2011; Přichystal 2012; Bartík 2020, 83).

Marek Novák

Česká (okr. Brno-venkov) „Pod Újezdem“.

Kultura s lineární keramikou. Místo sběru. Povrchový sběr. Průzkum. Uložení nálezu: dočasně u nálezu.

Lokalizace: WGS-84: 49.2759639N, 16.5716556E

V roce 2021 byl objeven jižně od benzínové stanice MOL v katastrálním území obce Česká, v trati „Pod Újezdem“ broušený kamenný artefakt (obr. 8). Místo je vzdáleno 135 m od Drážního potoka, situovaného východním směrem, a zhruba 145 m od drobné vodoteče protékající jižně. Nadmořská výška se zde pohybuje okolo 283 m. V bezprostřední blízkosti nálezu se předpokládá průběh Trstěnické stezky. Místo je bohužel kontaminováno zbytky stavebního materiálu z výstavby blízké čtyřproudové silnice, jednak ze skládky v blízkém úvozu, který byl zavezen již ve 20. století průmyslovým odpadem ze slévárny Kovolit v obci Česká.

Nález učinil M. Culek z Geografického ústavu Přírodovědecké fakulty MU při povrchovém průzkumu místa, které bylo nedávno zoráno. Vzhledem k blízkosti staveniště silnice ovšem nemůžeme vyloučit kontaminaci lokality dovezeným kamenivem. Pouhých 35–65 m severovýchodně od nálezu byl v trase stavby dnešní silniční komunikace I/43 proveden na jaře 1983 záchranný archeologický výzkum, při kterém bylo zdokumentováno 26 sídlištních objektů (Geisler, Rakovský 1985). Nejstarší zjištěné doklady osídlení patřily kultuře s lineární keramikou, výzkum však nezachytil žádný takto datovatelný objekt. Veškerý početný materiál této kultury tvořil intruze v mladších objektech. Převážná část objektů obsahovala materiál zařaditelný

do kultury s moravskou malovanou keramikou (fáze Ib–IIa), vyskytl se však i objekt s nálezy kultury jordanovské a objekty kultury se zvoncovitými poháry, které doplňovala jedna jáma patřící velatické kultuře.

Nalezený předmět lze charakterizovat jako přelomenou část kamenného, protáhle diskovitého mlatu (to je předchodného typu mezi klasickým diskovitým mlatem a mlatem dvojramenným; viz Vencel 1964, tab. 3) o zachované délce 10,5 cm, šířce 5,7 cm a maximální výšce v místě provrtu 2,5 cm. Mírně kónický se zužující provrt měl maximální průměr 2,6 cm a zachoval se zcela hladký. Hmotnost artefaktu byla před odřezáním malé části na petrografický výbrus 155 g, nyní je to 149,85 g. Tento typ mlátů je přiřazován ke kultuře s lineární keramikou a zřejmě měl symbolickou funkci označující držitele moci.

Surovina je reprezentována patinovanou nažloutle šedozeleňou horninou (Munsell: grayish yellow green 5GY 7/2) s tmně zelenými šmouhami, přecházejícími ojediněle do pásků přes celý artefakt. Magnetická susceptibilita dosahuje hodnot až $36,3 \times 10^{-3}$ SI jednotek, hustota horniny je $2,63 \text{ g/cm}^3$. Všemi uvedenými znaky odpovídá surovina serpentinitu nebo serpentinizované ultrabazické hornině. Studium petrografického výbrusu pod polarizačním mikroskopem ukázalo, že se jedná o serpentinizovaný peridotit se zachovanými obrysy původních olivinových zrn, neboť jejich tvary jsou zvýrazněny opakním minerálem (magnetitem). Právě jeho přítomnost způsobuje značně vysokou magnetickou susceptibilitu suroviny, která vylučuje původ ze západomoravského krystalinika (geologicky se jedná o moldanubikum), protože zdejší serpentinity mají magnetickou susceptibilitu výrazně nižší, to je do 13×10^{-3} SI jednotek (Frýbová et al. 2018, Fig. 3). Předpokládáme, že budoucí výzkum chemismu jednotlivých minerálů suroviny pomocí elektronového mikroanalýzátoru CAMECA SX 10 pomůže určit provenienci suroviny.

Literatura

Frýbová, P., Gadas, P., Přichystal, A., Všianský, D., Hadacz, R.,

Hlavsa, P. 2018: The provenance of serpentinite tools in the Corded Ware culture of Moravia (Czech Republic). *Geological Quarterly* 62(3), 563–578.

Geisler, M., Rakovský, I. 1985: Záchranný výzkum na katastru obce Česká (okr. Brno-venkov). *Přehled výzkumů* 1983, 110, obr. 41–42.

Vencel, S. 1964: Základní tvarosloví neolitické kamenné industrie I.

Zprávy Československé společnosti archeologické při ČSAV VI(3), 17–18.



Obr. 8. Česká. Protáhle diskovitý mlat. Foto M. Culek.

Fig. 8. Česká. An elongated disc-shaped mace head. Photo by M. Culek.

Summary

An elongated disc-shaped mace head made of serpentinitised peridotite (Fig. 8) was found during a surface survey carried out in 2021 in 'Pod Újezdem' field (Česká cadastral area, Brno-Country District). The find is a polished artefact, most probably with a symbolic meaning, and dates to the period of the Linear Pottery culture.

Antonín Přichystal, Martin Culek

Dolní Věstonice (okr. Břeclav)

„Roviny“, parc. č. 1977/11.

Kultura s lineární keramikou, lengyelská kultura. Sídliště. Plošný odkryv. Záchranný výzkum. Uložení nálezu: Regionální muzeum v Mikulově, p. o., př. č. 07/2023.

Lokalizace: WGS-84: 48.8849658N, 16.6380825E

Pracovníci Regionálního muzea v Mikulově, p. o., byli v minulém roce přivoláni k již probíhajícímu výkopovému pracím na stavbě rodinného domu na jihozápadním okraji intravilánu Dolních Věstonic. Větší část sklepa byla již vybagrována, v nedokončené stěně však byly zjištěny profily dvou zahloubených objektů, následně došlo k záchrannému výzkumu jejich zbylých částí. První jáma obsahovala lineární keramikou, mazanici a zooarcheologický materiál, ve druhém objektu se nacházela lengyelská keramika s ojedinělými stopami žlutočervené malby, dva kusy štípané industrie, mazanice a zooarcheologický materiál. Nově prozkoumané objekty se nachází mezi dvěma již dříve zkoumanými polohami s neolitickými nálezy, a to mezi bývalým kravínem (Kundera 1987) a štěrkovnou n. p. Ingstav, poblíž bývalého toku řeky Dyje (Měřínský 1980).

Literatura

Kundera, L. 1987: Neolitische Funde bei Dolní Věstonice (Bez. Břeclav). *Přehled výzkumů* 1984, 21.

Měřínský, Z. 1980: Pokračování záchranného výzkumu v nové štěrkovně n. p. Ingstav u Dolních Věstonic (okr. Břeclav). *Přehled výzkumů* 1977, 108–109, tab. 11–16.

Summary

Two sunken features were excavated in connection with a family house construction in 'Roviny' field (Dolní Věstonice cadastral area, Břeclav District). One feature was dated to the Linear Pottery culture, and the second to the Lengyel culture.

Kristína Piačková, František Trampota

Fryšták (okr. Zlín)

„Židelně“.

Kultura s lineární keramikou. Sídliště. Plošný odkryv. Záchranný výzkum. Uložení nálezu: Archeologické centrum Olomouc, p. o.

Lokalizace: WGS-84: 49.2937217N, 17.6249872E; 49.2944108N, 17.6251319E; 49.2942428N, 17.6272242E; 49.2936900N, 17.6268861E

V období od května do října roku 2022 provedlo Archeologické centrum Olomouc na stavbě R4901 Hulín–Fryšták záchranný archeologický výzkum lokality Fryšták 2 nacházející se v polní trati „Židelně“. Zkoumaná lokalita leží na západním okraji katastru Fryštáku a nejbližšími obcemi jsou Horní Lapač, vzdálený cca 0,95 km severozápadním směrem, a Žeranovice, vzdálené cca 1,35 km jihozápadním směrem. Nadmořská výška

lokality osciluje mezi 255 až 263,5 m. Lokalita se rozprostírá na západně orientovaném svahu kopce, na levém břehu potoka Židelná. Při dohledu během skrývky ornice zde byly objeveny stopy pravěkého osídlení. Během začištění plochy se zjistilo, že v trase dálnice leží neolitické sídliště kultury s lineární keramikou. Výzkumem na ploše o rozloze cca 1,2 ha bylo zachyceno 944 pravěkých objektů. Většinu z objektů představují sloupové jamky seskupené do pravidelných struktur reliktů dlouhých nadzemních domů. Půdorysy domů pravidelně doprovázely hliníky (stavebními jámami). Při výzkumu bylo zdokumentováno až 15 reliktů dlouhých domů. Přesný počet bude znám až po zpracování a vyhodnocení celkového plánu lokality. Domy, orientované S–J, sledovaly delší osou vrstevnicový průběh kopce. Ze záspů objektů byl vyzvednut standardní soubor artefaktů v podobě fragmentů keramiky, mazanice a kamenů. V menším počtu se podařilo získat také vzorky uhlíků a mezi ojedinělé nálezy se řadí zvířecí kosti. Keramický soubor není nikterak početný. Najdeme zde především střepy atypické, často špatně vypálené. Zdobené střepy pochází především z nádob šedé barvy, z jemně plavené hlíny. Zlomky nesou výzdobu rovných i meandrovitých rýh doprovázených notovou výzdobou. V kamenném inventáři najdeme broušenou industrii, reprezentovanou především sekerkami a kopytovitými klíny malých až středních rozměrů. Nechybí zde rovněž štípaná industrie, i když ani ta se zde nevyskytuje ve větším množství. Jedná se většinou o nepravidelné úštěpy, méně často o retušované čepelky. Litický inventář doplňují nálezy fragmentů zrnitěrek a brousící kamenné podložky menších rozměrů z jemnozrnné suroviny.

Na základě odkryté terénní situace můžeme konstatovat, že stavba dálnice prořala severní část neolitického sídliště. Další nálezy lze dle všeho očekávat na neporušeném svahu kopce, jižně od dálnice, přibližně v pásu o šířce 100 m. Kromě neolitických nálezů byla v horní části svahu kopce objevena jedna větší a čtyři menší jamky, které byly na základě keramického materiálu datovány do starší doby železné (viz oddíl Doba železná).

Literatura

Neuveдено.

Summary

A northern part of the Linear Pottery settlement located in 'Židelně' field (Fryšták cadastral area, Zlín District) was investigated during a rescue excavation carried out in the route of the R 4901 Hulín–Fryšták motorway. A total of 944 archaeological features were uncovered, including post holes arranged in the pattern of longhouses (15 of which were identified to date). The final count of longhouses will be known when the overall plan of the site is made and subsequently assessed.

Arkadiusz Tajer

Horní Kounice (okr. Znojmo)

„Almužna“.

Kultura s moravskou malovanou keramikou (neolit). Sídliště. Povrchový sběr. Průzkum. Uložení nálezu: dočasně u náleze.

Lokalizace: WGS-84: 49.0260233N, 16.1720144E

V poloze „Almužna“ na katastru Horních Kounic byla objevena nová pravěká lokalita. Situována je v nadmořské výšce cca 350 m, na širokém hřebetu se štěrkovým podloží, ve kterém lze mj. identifikovat křemičitou zvětralínu serpentinitu (dále jen KZH) nebo křišťál, přechodné variety křemene až křišťálu

a výjimečně i záhnědu. Lokalita je velmi bohatá na výskyt štípané kamenné industrie, jen výjimečně byla nalezena také keramika a broušená kamenná industrie.

Kolekce štípané industrie sestává ze 465 kusů. Z rozboru byly vyloučeny suroviny bez známky opracování (některé kusy KZH a odrůdy křemene). V surovinovém spektru převažuje rohovec typu Krumlovský les, varieta II (cca 74 %), následuje křemičitá zvětralina serpentinitu (cca 24 %) a zbývající část souboru tvoří ostatní křišťál, přepálený silicit a patinované artefakty (viz oddíl Paleolit). Kolekce je velmi hrubotvará. Jader bylo zaznamenáno 48 kusů (KZH – 9 ks, křišťál – 2 ks, ostatní představuje rohovec typu Krumlovský les – dále nebude uváděno), a většina z nich je nepravidelná. Často se pak nacházejí v počáteční fázi těžby, čepelová jádra nejsou zastoupena vůbec. Soubor dále obsahuje 20 čepelí (KZH – 6 ks, křišťál – 1 ks), 375 ústěpů (KZH – 93 ks, 2 patinované, 3 přepálené). Nástroje čítají pouhých 4,3 %. Jedná se o sedm čepelí s příčnou retuší (KZH – 1 ks; vše bez lesku), 11 čepelových škrabadel (KZH – 3 ks), vrták a ústěp s laterální retuší.

Broušenou industrii zastupuje po surovinové stránce pouze metabazit typu Želešice – břitová část subtilního kopytovitého klínu s rovným ostrím, neurčitelný zlomek broušeného artefaktu a dva polotovary plochých sekerek. Kamennou industrii doplňují ještě nálezy dvou otloukačů z KZH.

Keramika je nepočtená a typologicky nevýrazná. Keramické těsto je písčité s příměsí křemene do velikosti 1 mm. Identifikovat se podařilo fragmenty misek s vyhnutým nebo zalomeným tvarem okraje. Samotné okraje jsou zaoblené, jeden je zúžený. Dále se zde vyskytují dvě drobná pásková ucha, dva fragmenty mísy na nožce a jeden vysedlý výčnělek.

Předběžně lze analyzovaný povrchový soubor chronologicky zařadit do mladšího stupně kultury s moravskou malovanou keramikou.

Literatura

Neuvedeno.

Summary

A new archaeological site was discovered in 'Almužna' field (Horní Kounice cadastral area, Znojmo District). The site is very rich in the chipped stone industry and can be preliminarily dated to the Moravian Painted Ware culture II.

Martin Kuča, Zdeněk Hájek

Hradčany (k. ú. Hradčany u Tišnova, okr. Brno-venkov)

„Černá pole“.

Kultura vypíchané keramiky. Sídliště. Plošný odkryv. Záchraný výzkum. Uložení nálezů: Ústav archeologické památkové péče Brno, v. v. i.

Lokalizace: S-JTSK: -607708, -1145142; -607727, -1145188; -607643, -1145212; -607499, -1145285; -607553, -1145398; -607620, -1145241

Od června do října 2022 se uskutečnil v trati „Černá pole“ záchraný archeologický výzkum, který vyvolala výstavba obchvatu Čebína. Zkoumaná plocha se nacházela při jihovýchodním okraji katastru Hradčany u Tišnova a část zasahovala i do katastru sousední obce Senticce.

Lokalita je situovaná na mírném jižním svahu a přilehlém nízkém návrší. Zmíněný svah lemují Čebínský potok a jeho pravo-
břežní bezejmenný přítok, který lokalitu a také prostor výzkumu



Obr. 9. Hradčany. Pohled na zkoumanou lokalitu od západu. Foto I. Čižmář.

Fig. 9. Hradčany. View of the excavation area from the west. Photo by I. Čižmář.

rozděluje na dvě části, které se z hlediska geologie, geomorfologie a archeologie značně liší (obr. 9). Naleziště je známé již od 80. let 20. století pod označením „K Čebínu“ (na k. ú. Hradčany u Tišnova; Doležel 1989). V západní části zkoumané plochy (k. ú. Hradčany u Tišnova) se pod cca 40–50 cm mocnou vrstvou ornice nacházelo podloží tvořené převážně písčitymi půdami. V jihovýchodní části výzkumu (k. ú. Senticce) přecházel svah do nivy Čebínského potoka. V geologickém podloží se střídaly písčité a písčito-jílovité půdy s erozními rýhami (deprese) vyplněnými jílovitým sedimentem. Celý prostor značně porušily inženýrské sítě a především hustá dvojfázová výstavba odvodňovacích kanálů (meliorace).

Zdaleka nejpočetnější typ objektu tvořily v obou zkoumaných částech lokality kulevé jámy. V ploše výzkumu se jich nacházelo několik stovek, nejvíce však v její jihovýchodní části. Zde se na několika písčitých vyvýšeninách vyskytovaly koncentrace desítek kulevých jam bez náznaku pravidelnosti. Téměř chyběly jakékoliv další archeologické struktury a datovatelný materiál. Vzhledem ke geologickému podkladu a hydrologické problematice místa lze usuzovat na nákolní charakter osídlení. Jde navíc o polykulturní lokalitu (osídlení z pozdní doby bronzové, viz oddíl Doba bronzová), a proto zde nebylo možné jednoznačně identifikovat vyšší struktury. V několika případech lze vysledovat alespoň náznak liníí, které by mohly představovat relikty půdorysu dlouhého domu.



Obr. 10. Hradčany. Žlabovitý objekt neznámé funkce. Foto R. Bíško.

Fig. 10. Hradčany. A trough-shaped feature of unknown function. Photo by R. Bíško.

V západní části lokality byly prozkoumány už i typické zahloubené objekty, jež známe z neolitických sídlišť. Součástí spektra nálezových situací ze zájmového období byla i menší stavební jáma (7 × 6 × 1 m) obsahující pouze nepočetný materiál. Za zmínku stojí rovněž zajímavý žlabovitý objekt nejasné funkce (obr. 10). V této části lokality byl prostor sídliště vymezen mělkým žlábkem bez náznaku podpůrných křivých jam. Ze získaných artefaktů lze uvést kromě keramických fragmentů kultury s vypíchanou keramikou také nálezy kamenných broušených seker a sekeromlatů.

Literatura

Doležel, J. 1989: Velatické a horákovské sídliště v Hradčanech (o. Tišnov, okr. Brno-venkov). *Přehled výzkumů* 1986, 39–40.

Summary

Settlement activities dating to the period of the Stroke Pottery culture (Fig. 9) were recorded during a rescue excavation carried out in connection with bypass road construction around Čebín in 'Černá pole' field (Hradčany u Tišnova cadastral area, Brno-Country District; the excavation area also extends over the neighbouring Senčice cadastral area). A narrow and shallow trench delimited the site in the western part. An interesting trough-shaped feature of unknown function was investigated as well (Fig. 10).

Richard Bíško

Hulín (k. ú. Záhlinice, okr. Kroměříž)

„Za Školou“, parc. č. 1862/13.

Kultura s lineární keramikou. Sídliště. Vertikální řez. Záchraný výzkum. Uložení nálezů: Muzeum Kroměřížska, p. o., inv. č. A30565–A30602.

Lokalizace: WGS-84: 49.2886864N, 17.4877878E

V průběhu záchraného archeologického výzkumu v katastrálním území Záhlinice v lokalitě „Za Školou“ byla v roce 2022 prozkoumána poslední z parcel (cf. Popelka, Fojtík 2021), určených pro výstavbu rodinných domů (obr. 11). Na parcele

č. 1862/13 bylo v základových pasech zdokumentováno a ověřováno celkem sedm archeologických objektů s materiálem z období kultury s lineární keramikou a ze starší doby bronzové, což koresponduje se zjištěními, učiněnými při předchozích výzkumech na této lokalitě.

Literatura

Popelka, M., Fojtík, A. 2021: Hulín (k. ú. Záhlinice, okr. Kroměříž). *Přehled výzkumů* 62(1), 237–238.

Summary

The remaining plots intended for the construction of residential buildings in 'Za Školou' field (Záhlinice cadastral area, Kroměříž District) were excavated in 2022. The site yielded several Linear Pottery sunken features (Fig. 11).

Miroslav Popelka, Martin Paulus

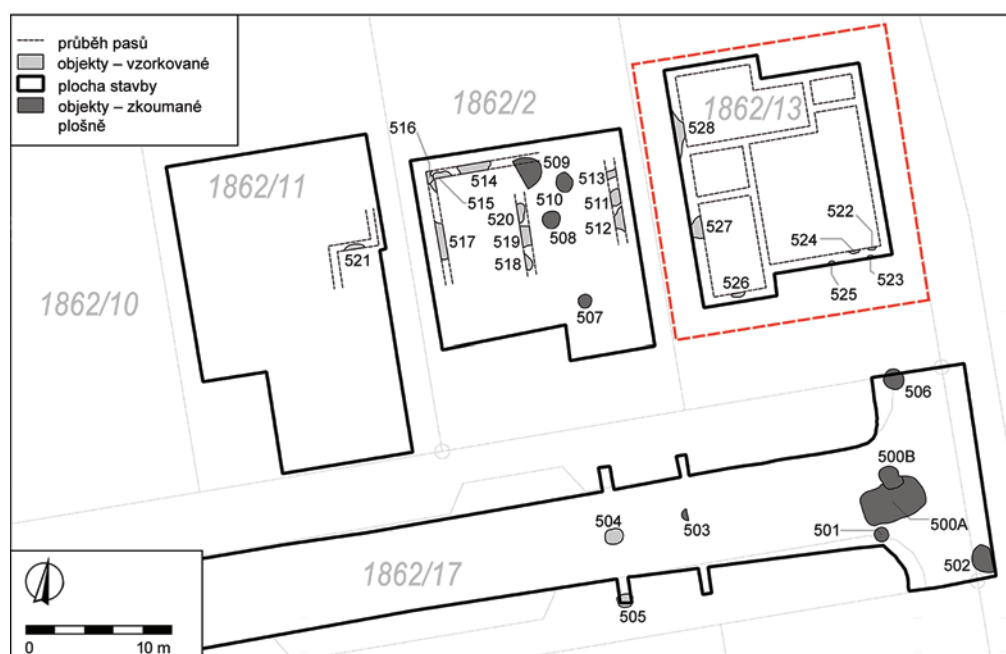
Hvězdlice (k. ú. Staré Hvězdlice, okr. Vyškov)

„Zadní jezírko“, „Klín“.

Lengyelská kultura. Sídliště. Mikrosondáž/vzorkovací sondáž. Průzkum. Uložení nálezů: Muzeum Vyškovska, p. o.

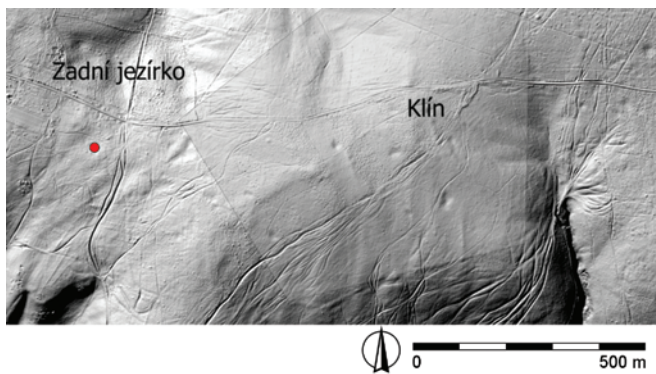
Lokalizace: WGS-84: 49.2158539N, 17.0923547E

V roce 2022 pokračoval systematický výzkum reliktní pra-
věkého osídlení v zalesněné centrální části Litenčické pahorkatiny. Průzkumy se v prvotní fázi projektu zaměřují na vyhledávání potenciálních terénních reliktní v krajině, které by umožnily případnou identifikaci nových archeologických lokalit v lesním prostředí. K vyhledávání zájmových poloh je pak využíváno analýzy digitálního modelu reliéfu získaného leteckým laserovým snímkováním zemského povrchu (cf. Čížmář et al. 2021, 194–196). V dalším kroku jsou potenciální zahloubené struktury ověřovány v terénu formou mikrosondáže (50 × 50 cm). Tímto způsobem se podařilo E. Urbanovi v zájmovém prostoru objevit dvě nová neolitická sídliště (katastr Orlovic) a u několika již známých získat nové informace týkající se rozsahu lokality, nebo jejího chronologického vývoje.



Obr. 11. Hulín. Aktualizovaný celkový plán výzkumu s vyznačením parcely zkoumané v roce 2022. Grafika M. Popelka.

Fig. 11. Hulín. Updated overall plan of the excavation area with the marked plot investigated in 2022. Graphic by M. Popelka.



Obr. 12. Hvězdlice. Poloha zkoumané terénní deprese na digitálním modelu reliéfu. Grafika E. Urban.

Fig. 12. Hvězdlice. Location of the excavated terrain depression on the digital elevation model. Graphic by E. Urban.

K posledně zmíněným lokalitám se řadí také sídliště rozprostírající se na rozhraní katastrů tří obcí (Staré Hvězdlice, Nové Hvězdlice, Orlovice) v lesní trati „Klín“. Z geografického hlediska se stopy osídlení váží na rozlehlé ploché návrší (se stejnojmennou kótou 448 m n. m.), pozvolna sklánějící se k jihozápadu do údolí Starohvězdlického potoka. Lokalita byla objevena již v průběhu 80. let minulého století při průzkumu lesní školky, kdy zde došlo k nálezům kolekce štípané industrie a keramiky mladšího stupně kultury s moravskou malovanou keramikou. Další materiál, včetně štípané industrie z obsidiánu, se má údajně nacházet v soukromé sbírce (Šedo 1987, 84). V roce 2022 identifikoval E. Urban na digitálním modelu reliéfu stopy terénních depresí v sousední trati „Zadní jezírko“ (k. ú. Staré Hvězdlice), cca 200 m západně od okraje původně uváděného rozsahu lokality (podle Státního archeologického seznamu; obr. 12). Ze zjišťovací sondy položené do jedné z uvedených (v terénu dodnes viditelných) depresí se podařilo vyzvednout 17 keramických fragmentů, které umožňují rámcovou dataci souboru do období kultury s moravskou malovanou keramikou. Soubor obsahuje jen velmi málo zlomků s vyšší vypovídací hodnotou, snad jen přítomnost masivního výrazně odsazeného výčnělku by mohla ukazovat na příslušnost k mladšímu stupni kultury s moravskou malovanou keramikou. Kromě keramiky byly získány ještě dva drobné semikortikální úštěpy ze silicitu krakovsko-členstochovské jury. Ve výplni sondy tvořené sprašovitou půdou (maximální hloubka sondy dosáhla 40 cm), bylo možné od hloubky 20 cm pozorovat izolovaně se vyskytující drobné uhlíky. Na bázi deprese pak spočívala 3–5 cm mocná propálená vrstva.

Zda se podařilo objevit zcela novou lokalitu či pouze rozšířit původní předpokládaný rozsah osídlení v trati „Klín“ není zřejmé, proto bude k zodpovězení této otázky nutné realizovat další terénní prospekce.

Literatura

- Čižmář, I., Hajnalová, M., Martínek, J., Parma, D., Popelka, M., Urban, E. 2021: Nová pravěká ohrazení na Vyškovsku. Výsledky využití digitálních výškopisných modelů a terénní prospekce v roce 2020. *Pravěk. Nová řada* 29, 193–208.
- Šedo, O. 1987: Informace o výsledcích archeologických průzkumů Muzea Vyškovska (okr. Vyškov). *Přehled výzkumů* 1984, 83–85.

Summary

Systematic research on the prehistoric occupation in the forested central part of the Litenčice Hills continued in 2022. By studying the digital elevation model, E. Urban identified terrain depressions (Fig. 12) in ‘Zadní jezírko’ field (Staré Hvězdlice cadastral area, Vyškov District). A test pit subsequently dug in one of the depressions yielded a small assemblage of pottery and the chipped stone industry, which probably date to the later phase of the Moravian Painted Ware culture. The question remains whether a completely new site has been discovered or if this location only extends the presumed area of the Neolithic settlement situated in the neighbouring field ‘Klín’ (cf. Šedo 1987). Therefore, further archaeological fieldwork will be pursued to understand the development of this area.

Jaroslav Bartík, Eliáš Urban

Chvalnov-Lísky (k. ú. Lísky, okr. Kroměříž) „Němčinek“.

Želiezovská skupina. Výšinné sídliště. Plošný odkryv. Záchraný výzkum. Uložení nálezů: Archeologické centrum Olomouc, p. o.

Lokalizace: WGS-84: 49.1741408N, 17.2256140E; 49.1740099N, 17.2263779E; 49.1758483N, 17.2273945E; 49.1755380N, 17.2284616E

Ve dnech 22. 4. – 2. 5. 2022 proběhl v rámci přípravy stavby VTL plynovodu Moravia záchraný archeologický výzkum na lokalitě Chvalnov-Lísky 2, trať „Němčinek“. Výzkum protnul část výšinného sídliště mladšího stupně kultury s lineární keramikou. Lokalita se nachází na výrazném návrší situovaném ve zvlněné krajině s mnoha údolími, mezi Litenčicemi a Střílkami. Nadmořská výška se zde pohybuje okolo 360 m. Prozkoumáno bylo celkem sedm zahluobených objektů, což zřejmě představuje pouze část z původního sídliště.

V nepočteném keramickém inventáři jsou výrazné fragmenty s přeseky, degenerovanými výzdobnými motivy a vícenásobnými rytými liniemi s oválnými notami, charakteristické pro závěrečné fáze mladšího stupně kultury s lineární keramikou (Čižmář 1998). Několik kusů s atypickou výzdobou a odlišným keramickým těstem evokuje motivy želiezovské skupiny.

Ojedinelý střep kultury zvoncovitých pohárů nalezený ve výplni jednoho z prozkoumaných objektů naznačuje na lokalitě i mladší, výzkumem nezachycené, lidské aktivity.

Literatura

- Čižmář, Z. 1998: Nástin relativní chronologie lineární keramiky na Moravě. Poznámky k vývoji výzdobného stylu. *Acta Musei Moraviae, Scientiae sociales* LXXXIII(1–2), 105–139.

Summary

A part of the settlement dating to the late phase of the Linear Pottery culture was discovered on a distinct hillock in ‘Němčinek’ field near Chvalnov (Lísky cadastral area, Kroměříž District) in connection with the Moravia high-pressure gas pipeline construction. Several ceramic fragments found at the site were decorated with patterns resembling the characteristic style of the Želiezovce group.

Vít Záhorák

Jarohněvice (okr. Kroměříž)

„Nivy mezi žlíbky“.

Neolit–eneolit. Nespecifikované technologické zařízení. Plošný odkryv. Záchranný výzkum. Uložení nálezu: Archeologické centrum Olomouc, p. o.

Lokalizace: WGS-84: 49.2601430 N, 17.3397515 E; 49.2592839 N, 17.3398806 E; 49.2602676 N, 17.3405607 E; 49.2592978 N, 17.3406514 E

Ve dnech 8.–14. 3. 2022 proběhl v rámci přípravy stavby VTL plynovodu Moravia záchranný archeologický výzkum na lokalitě Jarohněvice 2, situované v poloze „Nivy mezi žlíbky“. Prozkoumána zde byla část sídliště ze závěru doby halštatské a jeden starší objekt nejasné datace. Menší kruhová jáma se nacházela stranou od ostatních archeologických objektů. Podle charakteru výplně šlo pravděpodobně o ohniště či pícku. Objekt byl datován pouze rámcově do neolitu až eneolitu, a to na základě broušené kamenné sekery, která v něm byla nalezena. Kromě ní neobsahovala výplň objektu žádné další artefakty, které by umožnily jeho přesnější kulturní zařazení.

Literatura

Neuvedeno.

Summary

A rescue archaeological excavation was carried out in 2022 at the Jarohněvice site in ‘Nivy mezi žlíbky’ field (Kroměříž District) in connection with the Moravia high-pressure gas pipeline construction. An unspecified feature (most probably a fire pit) was excavated at the site and further dated only generally to the Neolithic–Eneolithic period based on the polished stone axe found in the fill of the feature.

Vít Záhorský

Karlín (k. ú. Karlín na Moravě, okr. Hodonín)

„Dušnice“.

Kultura s lineární keramikou. Sídlíště. Plošný odkryv. Záchranný výzkum. Uložení nálezu: Ústav archeologické památkové péče Brno, v. v. i.

Lokalizace: WGS-84: 48.9681486N, 16.9786011E

V průběhu předstihového archeologického výzkumu na trase VTL plynovodu Moravia (lokalita 02/19) pokračoval v zimních měsících roku 2022 průzkum druhé poloviny skryté plochy (cf. Čižmář et al. 2022). Kromě několika soustav sloupových jam navazujících na půdorysy dlouhých domů zkoumaných v minulém roce (Čižmář et al. 2022, 128, obr. 9) byly zachyceny další půdorysy nadzemních staveb, kolem nichž byly rozmístěny větší i menší stavební jámy obsahující materiál kultury s lineární keramikou. První dům pětiřadé kůlové konstrukce s orientací ve směru V–Z byl zkoumán pouze částečně, jelikož zasahoval mimo zkoumanou plochu. Další shodně orientovaný a kompletně odkrytý půdorys byl zřetelně menší. Celkem šlo pouze o 12 kůlových jam uspořádaných ve třech řadách. Zajímavý byl především poslední z odkrytých půdorysů dlouhých domů, opět pětiřadý, avšak jeho k severovýchodu orientovaný okraj byl tvořen ze sloupových jam uspořádaných do půlkruhu (obr. 13).

Literatura

Čižmář, I., Golec, M., Václavíková, D. 2022: Karlín (okr. Hodonín). *Přehled výzkumů* 63(1), 128.



Obr. 13. Karlín. Pohled na atypický půdorys dlouhého domu. Foto I. Čižmář.

Fig. 13. Karlín. View of the atypical longhouse ground plan. Photo by I. Čižmář.

Summary

Another part of the Linear Pottery settlement was investigated at the Karlín site in ‘Dušnice’ field (Hodonín District) in connection with the Moravia high-pressure gas pipeline construction. Besides the typical settlement features, the excavation yielded three longhouses, including one with a semi-circular northeastern side (Fig. 13).

Ivan Čižmář

Kladeruby nad Oslavou (okr. Třebíč)

„Prostřední alej“.

Kultura s lineární keramikou. Neurčený areál. Povrchový nále. Průzkum. Uložení nálezu: Muzeum Vysočiny Jihlava, p. o.

Lokalizace: WGS-84: 49.1422097N, 16.1571981E

Při čištění příkopů lesní cesty označované jako „Prostřední alej“, byla technikou porušena západní stěna příkopu, v níž se během průzkumu okolí na začátku května 2018 podařilo zaznamenat objekt, projevující se uloženinou tmavošedé barvy s několika fragmenty keramiky na povrchu. V rámci povrchového sběru bylo vyzvednuto pouze pět fragmentů keramiky neolitického charakteru. Jeden z nich lze identifikovat jako část výdutě menší nádoby zdobené nehtovými vrypy a může být chronologicky zařazen ke kultuře s lineární keramikou (obr. 14). Je velmi pravděpodobné, že byl zachycen pouze okraj objektu, který dále přesahuje směrem k lesnímu porostu, jelikož v protější stěně příkopu již nebylo pokračování jámy patrné. Lokalita je situována



Obr. 14. Kladeruby nad Oslavou. Fragment výdutě zdobené nehtovými vrypy. Kresba K. Augustinová.

Fig. 14. Kladeruby nad Oslavou. Pottery fragment decorated with nail incisions. Drawing by K. Augustinová.

v mírném údolí na sever od Maňchalovského potoka, v nadmořské výšce 431 m. V budoucnu by zde mohlo být pomocí povrchové či geofyzikální prospekce detekováno nové sídliště výše uvedené kultury.

Literatura

Neuvedeno.

Summary

An archaeological feature was disturbed while cleaning the roadside ditches along the 'Prostřední alej' forest trail (Kladeruby nad Oslavou cadastral area, Třebíč District) in 2018. The feature yielded five pottery fragments, one of which can be identified as a body sherd of a small vessel decorated with nail incisions (Fig. 14). The fragment dates to the period of the Linear Pottery culture. It is assumed that a new settlement of the said culture could be discovered at the site in the future.

Klára Augustinová, Petr Knotek

Klentnice (okr. Břeclav)

„Nad Hřbitovem“.

Neolit. Ojedinelý artefakt. Povrchový nález. Průzkum. Uložení nálezu: Regionální muzeum v Mikulově, p. o.

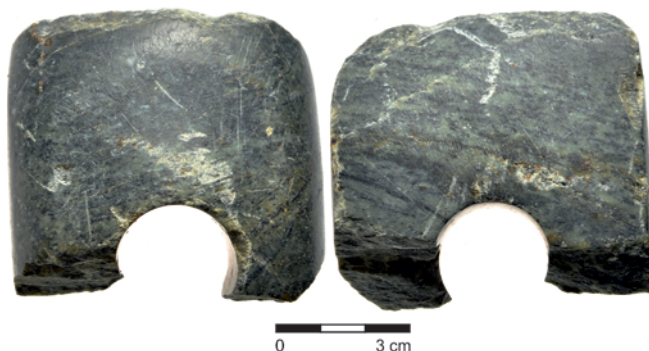
Lokalizace: WGS-84: 48.8373764N, 16.6414628E

V poloze Klentnice, v trati „Nad hřbitovem“ byl získán ojedinelý broušený artefakt. Lokalita se rozkládá podél východního úpatí Stolové hory (v šíři až 100 m) v nadmořské výšce okolo 380 m. Předchozí průzkumy v tomto prostoru probíhaly převážně po hluboké orbě a vydaly nálezy štípané industrie, fragmentů keramiky z doby bronzové a římské a zlomky bronzových artefaktů (Trampota 2016a; 2016b). Postpaleolitická štípaná industrie se pak hojně nacházela i v širším prostoru Stolové hory (sbírky Regionálního muzea v Mikulově, p. o.).

Po typologické stránce představuje nález břitovou partii vrtné teslice (dříve „motyky“), která je přelomena v prvrtu (obr. 15). Ostří je silně poškozeno, pravděpodobně v důsledku sekundárního používání zlomené teslice jako otloukače. Šířka předmětu je 6,9 cm, fragmentární délka 6,2 cm a výška se zvyšuje od břitu k prvrtu až na maximálně 3,4 cm. Hmotnost činí 219 g.

Artefakt je zhotoven z nejednotně zbarvené tmavě zelené horniny s černozelenými šmouhami až pásky (převládající barva podle Munsellovy škály šedozeleňá – 10G 4/2). Subparalelní uspořádání šmouh až pásek lze interpretovat jako náznak metamorfní foliace. Surovina se vyznačuje neobvykle vysokou magnetickou susceptibilitou – $85,5 \times 10^{-3}$ SI jednotek. Hustota zjištěná metodou dvojího vážení dosahuje hodnoty $2,72 \text{ g/cm}^3$. Při pozorování pod stereomikroskopem ve vodní imerzi je zřejmé, že hornina sestává převážně z jemně šupinkatého minerálu, tmavě šmouhy obsahují velké množství opakního minerálu – magnetitu. Všechna výše uvedená fakta svědčí pro zařazení suroviny mezi serpentinity. Hustota $2,72 \text{ g/cm}^3$ je na serpentinit poměrně vysoká. Pavlína Frýbová (2019, tab. VII-6), která stanovila hustoty 59 serpentinitů nejen z primárních zdrojů, ale i artefaktů, zjistila jen u devíti vzorků hustotu nad $2,7 \text{ g/cm}^3$.

Vysoká magnetická susceptibilita neodpovídá serpentinitům západní Moravy (geologicky se jedná o pestrou skupinu moldanubika), ani serpentinitu z Bernsteinu v rakouském Burgenlandu



Obr. 15. Klentnice. Fragment broušeného artefaktu ze serpentinitu. Foto T. Malá.

Fig. 15. Klentnice. Fragment of a polished artefact made of serpentinite. Photo by T. Malá.

(převážně $16 - 30 \times 10^{-3}$ SI jednotek, výjimečně až 55). Z hlediska přírodních zdrojů tak vysoká data podle současných vědomostí známe pouze ze serpentinitu z Gilowa (Přichystal, Gunia 2001: $82,7 - 114 \times 10^{-3}$ SI jednotek) na východním okraji Sovích hor v polských Sudetech, dále z hradu Kámen v českém moldanubiku ($80 - 120 \times 10^{-3}$ SI jednotek) a z Radčic u Železného Brodu ($86,4 - 98,2 \times 10^{-3}$ SI jednotek; Frýbová 2019, příloha VII). Serpentinit od Radčic by vyhovoval jak z hlediska hustoty, tak i z pohledu magnetické susceptibility, odebraný vzorek se však liší makroskopicky. Hornina z hradu Kámen je velmi intenzivně tektonicky porušena, takže pro zhotovování nástrojů není vhodná. U serpentinitu z Gilowa neznáme jeho hustotu.

Předběžně lze uzavřít, že z hlediska svých petrofyzikálních vlastností se surovině našeho artefaktu nejvíc blíží serpentinit od Radčic u Železného Brodu, tedy z místa ležícího jen cca 5 km vzdušnou čarou od pravěkých lomů na metabazity u Velkých Hamrů na jižních svazích Jizerských hor. I když pro nedostatek srovnávacích dat zatím nedokážeme spolehlivě určit provenienci námi studovaného artefaktu, každopádně by se radčickému serpentinitu jako potenciálnímu zdroji měla v budoucnosti věnovat vyšší pozornost a zjistit jeho variabilita.

Literatura

Frýbová, P. 2019: *Serpentinity jako suroviny broušených artefaktů ve východní části střední Evropy*. Rkp. disertační práce. Masarykova univerzita. Přírodovědecká fakulta. Ústav geologických věd.

Uloženo: Knihovna Přírodovědecké fakulty MU.

Přichystal, A., Gunia, P. 2001: Magnetic properties of Lower Silesian serpentinites and some serpentinite artefacts from SW Poland and Moravia. *Slovak Geological Magazine* 7(4), 421–422.

Trampota, F. 2016a: Klentnice (okr. Břeclav). *Přehled výzkumů* 57(1), 153.

Trampota, F. 2016b: Klentnice (okr. Břeclav). *Přehled výzkumů* 57(1), 210–211.

Summary

A Neolithic polished artefact (Fig. 15) was found during a surface survey at the eastern foot of the Stolová hora Hill in Klentnice (Břeclav District). The raw material of the find is a serpentinite, corresponding to the North Bohemian outcrops (namely the Radčice area).

Antonín Přichystal, Jiří Svoboda

Koryčany (okr. Kroměříž)

„Roviny“.

Kultura s moravskou malovanou keramikou (neolit). Neurčený areál. Plošný odkryv. Záchraný výzkum. Uložení nálezu: Archeologické centrum Olomouc, p. o.

Lokalizace: WGS-84: 49.1037273 N, 17.1499791 E; 49.1040390 N, 17.1505913 E; 49.1023246 N, 17.1514613 E; 49.1026260 N, 17.1521858 E

V rámci přípravy stavby VTL plynovodu Moravia proběhl ve dnech 6.–9. a 24.–25. 5. 2022 na lokalitě Koryčany, trať „Roviny“, záchraný archeologický výzkum. Zachyceno bylo celkem pět objektů, prostorově rozdělených současnou pozemní komunikací na dvě skupiny. První skupina byla tvořena třemi objekty a získané archeologické nálezy umožnily dataci jednoho z nich do období kultury s moravskou malovanou keramikou. Druhou skupinu tvořily dva objekty, přičemž z jednoho byly získány artefakty kultury se zvoncovitými poháry (viz oddíl Eneolit).

V případě objektu kultury s moravskou malovanou keramikou šlo o vanovitou jámu (orientovanou v ose SV–JZ) obdélného půdorysu se zaoblenými rohy o rozměrech (260 × 180 × 70 cm), připomínající tvarem hrobovou jámu (obr. 16). Také charakter výplně evokoval hrobový zásyp. V celé výplni se ale nacházel jen jeden drobný střepek se zbytky otisku šňůry. Uprostřed dna jámy byla nalezena odlomená dutá nožka nádoby, která snad objekt datuje do období kultury s moravskou malovanou keramikou. Část, kde byla nádoba odlomena, směřovala dolů, spodek nožky vzhůru. Takové umístění fragmentu nádoby vzbuzovalo celkový dojem záměrného uložení. Interpretace objektu je proto nesnadná. Je možné, že šlo o sekundárně otevřený a zničený hrob, případně o projev rituálních praktik. Zároveň nelze vyloučit ani náhodné umístění nesouvisející s původním účelem jámy. Dvě blízké jámy ve vzájemné superpozici nevydaly žádný archeologický materiál, proto je nelze ke zmíněnému objektu bezpečně přiřadit.

Jde už o v pořadí třetí osamocenou jámu kultury s moravskou malovanou keramikou prozkoumanou jižně od obce Koryčany (Popelka 2014; Záhorák 2022). Dá se tedy předpokládat, že někde v těchto místech se nacházel větší sídlištní areál, který zatím nebyl výrazněji zachycen. Další mladoneolitické sídliště kultury s moravskou malovanou keramikou fáze Ia bylo v minulosti identifikováno severně od Koryčan v poloze „Kráví hora“ (Šmarda et al. 2008).



Obr. 16. Koryčany. Zahloubený objekt s částí nádoby na dně. Foto V. Záhorák.

Fig. 16. Koryčany. Sunken feature with a ceramic vessel fragment. Photo by V. Záhorák.

Literatura

Popelka, M. 2014: *Koryčany 2014. 1 – Škobeře, 2 – Dráhy. Silnice II/432: Koryčany – Jestřabice*. Rkp. nálevové zprávy, č. j. MTX201700776. [cit. 2022-03-25]. Uloženo: Archiv nálevoových zpráv Archeologického ústavu AV ČR, Brno, v. v. i. Dostupné také z: Digitální archiv Archeologické mapy České republiky <https://digiarchiv.aiscr.cz/id/M-TX-201700776>.

Šmarda, J., Hložek, M., Kuča, M., Vokáč, M. 2008: Sídlíště s moravskou malovanou keramikou v Koryčanech (okr. Kroměříž). *Slovácko: společenskovední sborník pro moravsko-slovenské pomezí* L, 141–158.

Záhorák, V. 2022: Koryčany (okr. Kroměříž). *Přehled výzkumů* 63(1), 129.

Summary

A rescue archaeological excavation was carried out in ‘Roviny’ field (Koryčany cadastral area, Kroměříž District) in connection with the Moravia high-pressure gas pipeline construction in 2022. A total of five features were investigated, and a broken-off hollow foot of a ceramic vessel (Fig. 16) was found at the bottom of one of them. The find can be dated to the period of the Moravian Painted Ware culture.

Vít Záhorák

Kralice nad Oslavou (okr. Třebíč)

„Posměch“.

Neolit-eneolit. Sídlíště. Povrchový sběr. Průzkum. Uložení nálezu: dočasně u nálezce.

Lokalizace: WGS-84: 49.1887836N, 16.1990228E

V polní trati „Posměch“ byla povrchovým průzkumem objevena nová pravěká lokalita. Zájmová poloha se nachází na mírném svahu táhnoucím se směrem k jihovýchodu od železniční trati. Nadmořská výška se zde pohybuje okolo 400 m. Menší kolekce získaných nálezů sestává z drobných zlomků jak silnostěnné, tak ojedinělé tenkostěnné keramiky. Žádný výrazný chronologický znak na keramice nebyl identifikován. Kamenou industrii reprezentují dva úštěpy (jeden korový) z rohovce typu Krumlovský les, variety I, a křemenný otloukač. Nálezy lze předběžně zařadit pouze rámcově od konce neolitu do průběhu eneolitu.

Literatura

Neuvedeno.

Summary

A new prehistoric settlement was discovered in ‘Posměch’ field (Kralice nad Oslavou cadastral area, Třebíč District). Based on the rather indistinctive finds, the site is preliminarily dated from the Late Neolithic to the Eneolithic period.

Martin Kuča

Kralice nad Oslavou (okr. Třebíč)

„U Mostu“.

Neolit–eneolit. Ojedinelé artefakty. Povrchový sběr. Průzkum. Uložení nálezu: dočasně u nálezu.

Lokalizace: WGS-84: 49.1949189N, 16.2197311E

Dva kusy štípané kamenné industrie byly nalezeny při povrchovém průzkumu v trati „U Mostu“ na katastru Kralic nad Oslavou. Plocha s nálezy tvoří trojúhelník ohraničený ze stran železniční tratí, silnicí a říčkou Chvojnicí s nadmořskou výškou 422 m. Jedná se o protáhlý úštěp a krátký úštěp s příčnou retuší z rohovce typu Krumlovský les, varieta I. Žádný keramický materiál nalezen nebyl, což může být způsobeno podmínkami obdělávání půdy. Jedná se o první archeologické doklady z uvedené polohy. Nálezy lze předběžně zařadit do průběhu neolitu až eneolitu.

Literatura

Neuvedeno.

Summary

Two chipped stone artefacts were found during a surface survey in 'U Mostu' field (Kralice nad Oslavou cadastral area, Třebíč District). One artefact is an elongated flake, and the other is a short flake with a transverse retouch made of the Krumlovský les-type chert, variety I. No ceramic material was found at the site. The stone artefacts can be preliminarily dated to the Neolithic-Eneolithic period.

Martin Kuča

Krčmaň (okr. Olomouc)

„Čtvrtě“.

Zemědělský pravěk. Sídliště. Plošný odkryv. Záchraný výzkum. Uložení nálezu: Archeologické centrum Olomouc, p. o.

Lokalizace: WGS-84: 49.5253469N, 17.3314825E; 49.5252828N, 17.3316997E; 49.5254950N, 17.3317856E; 49.5255281N, 17.3315950E

Lokalita v poloze Krčmaň, trať „Čtvrtě“, se nachází na ploše budoucí stavby dálnice D55 5501 Olomouc–Kokory. Situována je na mírném svahu, cca 100 m východně od přírodní památky U Bílých hlin a cca 600 m severně od budov zemědělského družstva v Krčmani. Nadmořská výška se zde pohybuje okolo 232 m. V prosinci roku 2022 zde byly pracovníky Archeologického centra v Olomouci, p. o., prozkoumány dva sídlištní objekty (zásobní jáma a mělký objekt blíže nespecifikovaného charakteru). Vzhledem k absenci archeologického materiálu v jejich zásypech je možné objekty datovat pouze obecně do pravěku.

Literatura

Neuvedeno.

Summary

Two settlement features, including one storage pit and an unspecified shallow pit, were excavated in December 2022 in 'Čtvrtě' field (Krčmaň cadastral area, Olomouc District). Due to the absence of archaeological material in their fills, it is possible to date the features only generally to the prehistoric period.

Vendula Vránová

Křenovice (k. ú. Křenovice u Kojetína, okr. Přerov)

„Hradisko“, parc. č. 2128.

Kultura s moravskou malovanou keramikou (neolit). Ojedinelý artefakt. Povrchový sběr. Průzkum. Uložení nálezu: Muzeum Komenského v Přerově, p. o.

Lokalizace: WGS-84: 49.3243380N, 17.2891640E

V roce 2022 našel spolupracovník Muzea Komenského v Přerově, p. o., M. Komínek během povrchového sběru v trati „Hradisko“ na parcele č. 2128 při severovýchodním okraji katastru obce Křenovice u Kojetína ojedinelý broušený artefakt. Jedná se o trapézovitou sekerku se zaobleně obdélným příčným průřezem (obr. 17). Celková délka sekery činí 70,1 mm. Maximální dochovaná šířka předmětu v úrovni ostří je 47 mm, v úrovni týlu 28 mm. Tloušťka nástroje je 14,1 mm. Hmotnost artefaktu činí 82 g. Povrch sekerky byl kvalitně vybroušen. Souměrně zaoblené ostří vykazuje na jedné ze stran poškození. Předmět byl zhotoven ze zelené břidlice. Artefakt lze rámcově datovat do období mladšího neolitu, patrně kultury s moravskou malovanou keramikou.

Lokalita „Hradisko“ je známá z archeologické literatury od konce 19. století, zejména ve spojitosti s nálezy ze starší doby železné (Knies 1894, 2; Červinka 1896, 58–59; 1902, 233).

Jedná se o výraznou polohu situovanou na severních výběžcích Litenečské pahorkatiny, na pravém břehu vodoteče zvané Syrovátka. Neolitické osídlení lokality bylo prokázáno mezi lety 2006–2007 v poloze označené jako Křenovice 1, kde byly pracovníky Archeologického centra Olomouc, p. o., v rámci záchraného výzkumu zachyceny nevýrazné sídlištní aktivity datované do pozdní fáze kultury s moravskou malovanou keramikou (Tajer 2007, 364). Mnohem výraznější doklady osídlení na katastru obce Křenovice u Kojetína byly dokumentovány během záchraného archeologického výzkumu úseku stavby dálnice D1 na lokalitě Křenovice 2 v trati „Vinice“ na levém břehu potoka Syrovátka, kde byla odkryta část sídliště kultury s moravskou malovanou keramikou (Kršková 2014, 64–65).

Literatura

Červinka, I. L. 1896: *Pravěká hradiska na Moravě*. Kroměříž: tiskem a nákladem Národní knihovny Jindřicha Slováka.

Červinka, I. L. 1902: *Morava za pravěku*. Vlastivěda moravská. I. Země a lid, svazek II. Brno: Musejní spolek.

Knies, J. 1894: *Předhistorické nálezy v Křenovicích a okolí*. *Časopis Vlasteneckého muzejního spolku v Olomouci* XLI, 1–12.



Obr. 17. Křenovice. Neolitická sekerka. Foto Z. Schenk.

Fig. 17. Křenovice. Neolithic axe head. Photo by Z. Schenk.

Kršková, M. 2014: Sídliště kultury s moravskou malovanou keramikou z lokality Křenovice 2 v trati „Vinice“ (okr. Přerov). In: M. Bém, J. Peška (eds.): *Ročenka 2013*. Olomouc: Archeologické centrum Olomouc, 64–86.

Tajer, A. 2007: Křenovice (k. ú. Křenovice u Kojetína, okr. Přerov). *Přehled výzkumů* 48, 364.

Summary

An isolated Neolithic polished stone axe head (Fig. 17) was found in 2022 during a surface survey, which was carried out at the ‘Hradisko’ hillfort (Křenovice u Kojetína cadastral area, Přerov District).

Zdeněk Schenk, Miroslav Komínek

Kubšice (okr. Znojmo)

„Na Komárkovém“.

Neolit–eneolit. Neurčený areál. Geofyzikální průzkum. Průzkum. Uložení nálezu: Archeologický ústav AV ČR, Brno, v. v. i.

Lokalizace: WGS-84: 49.0022975N, 16.3893222E

V roce 2022 byly identifikovány zajímavé porostové příznaky rozměrné zahloubené struktury (obr. 18) nacházející se cca 1,2 km západně od obce Kubšice. Na první pohled bylo zřejmé, že se jedná o výplň nějaké výrazné členité deprese, jejíž západní okraj pokračuje pod těleso silnice vedoucí z Miroslavy do Pravlova. Toto zjištění se jevílo ještě zajímavějším při pohledu do geologické mapy, ze které vyplývá, že celý k severu ukloněný svah, na kterém příznak spočívá, se nachází na miocenních štěrkopískách. Následně byl na uvedené poloze proveden povrchový průzkum, při kterém byl v okolí uvedeného příznaku zjištěn na povrchu bohatý výskyt různě velkých hlíz rohovců typu Krumlovský les. Dobrou představu o stratigrafii lokality si můžeme udělat i na základě několika metrového profilu bývalé pískovny, který se nachází cca 80 m směrem na východ, a jež obsahuje štěrkové polohy s výskytem drobných valounků uvedených rohovců. Kromě již výše zmíněných kusů neopracované suroviny se podařilo v širším zázemí příznaku získat také menší kolekci nepatinované štípané kamenné industrie datovatelné ovšem prozatím pouze rámcově do rozmezí neolitu až eneolitu. Na povrchové průzkumy navázala následně geofyzikální prospekce, kterou byl ověřen zmiňovaný porostový příznak, a opravdu zde byla indikována výrazně členitá anomálie. Kromě ní bylo zjištěno výše (v místech kde svah přechází v plošinu s pozůstatky betonového bunkru) i několik dalších spíše menších anomálií prozrazujících existenci zahloubených objektů. Zřejmě ne náhodou se na jejich širší okolí vázala koncentrace štípaných artefaktů. Z minulosti jsou z polohy známy také nálezy z počátku mladého paleolitu (evidováno jako lokalita Kubšice III; Valoch 1965; Oliva 1987). Bližší klasifikace lokality prozatím není na základě získaných poznatků možná. Nelze však vyloučit, že v tomto prostoru existoval menší exploatačně-díleňský areál zpracovávající místní rohovce. Tuto hypotézu bude nutné validovat dalším výzkumem.

Literatura

Oliva, M. 1987: *Aurignacien na Moravě*. Studie Muzea Kroměřížska '87. Kroměříž: Muzeum Kroměřížska.

Valoch, K. 1965: *Altsteinzeitliche Funde aus Brno und Umgebung*. *Acta Musei Moraviae, Scientiae sociales* L, 21–30.



Obr. 18. Kubšice. Porostové příznaky. Autor J. Bartík, zdroj: mapy.cz.

Fig. 18. Kubšice. Cropmarks. Author J. Bartík, source: mapy.cz.

Summary

Cropmarks of a large sunken feature (Fig. 18) were identified ca 1.2 km west of Kubšice in ‘Na Komárkovém’ field (Znojmo District) in 2022. Geophysical and surface surveys subsequently conducted at the site yielded a small assemblage of the chipped stone industry made of the Krumlovský les-type chert. The finds can be dated to the Neolithic-Eneolithic period. It is possible that a mining and workshop site for processing local cherts was situated in this area.

Jaroslav Bartík, David Cibulka, Klára Augustinová

Kuřim (okr. Brno-venkov)

„Lipovské rybníky“.

Kultura s lineární keramikou. Neurčený areál. Skupina/sít sond. Záchranný výzkum. Uložení nálezu: Muzeum Brněnska, p. o., inv. č. 974/22-1, 974/22-2.

Lokalizace: WGS-84: 49.321500986N, 16.548506173E

Ve výkopu pro uložení elektrického kabelu byl poblíž severovýchodního rohu kuřimské věznice narušen krátký útržek pravěké kulturní vrstvy. Mimořádně chudé spektrum nálezů, které se z ní podařilo získat, dovoluje její dataci pouze rámcově do období kultury s lineární keramikou. Nález patrně souvisí s několika stejně datovanými objekty zkoumanými v roce 2019 přímo v areálu věznice (Přichystal 2020).

Literatura

Přichystal, M. 2020: Kuřim (okr. Brno-venkov). *Přehled výzkumů* 61(1), 147.

Summary

A small part of the cultural layer dating to the period of the Linear Pottery culture was discovered during an electrical trenching in ‘Liptovské rybníky’ field (Kuřim cadastral area, Brno-Country District).

Jiří Kala

Kyjov (k. ú. Bohuslavice u Kyjova, okr. Hodonín) „Příčníky“.

Lengyelská kultura. Sídliště. Plošný odkryv. Záchraný výzkum.
Uložení nálezu: Ústav archeologické památkové péče Brno, v. v. i.

**Lokalizace: S-JTSK: -562715.47, -1178930.80; -562693.64, -1178934.56;
-562920.66, -1179293.15; -562942.15, -1179276.65**

V lednu až březnu roku 2022 uskutečnili pracovníci Ústavu archeologické památkové péče Brno, v. v. i., předstihový archeologický výzkum před plánovanou výstavbou VTL plynovodu Moravia v severozápadní části polní tratě „Příčníky“, která se rozkládá přibližně 1,5 km severně od středu obce Bohuslavice. Existence dosud neznámé lokality v uvedeném místě byla predikována na základě výsledků systematické terénní prospekce trasy zamýšleného plynovodu, realizované v roce 2013 (lokalita 03/16, Hlas et al. 2014). Zkoumaná plocha byla situována v nadmořské výšce od 225–251 m, na temeni a úbočích plochého hřbetu, jenž vybíhá ze západní strany Lenivé hory (462,7 m n. m.) severozápadním směrem k soutoku říčky Kyjovka (Stupava) s potokem Kratinka.

V rámci skryté plochy o délce zhruba 415 m a šířce 20 až 35 m bylo zachyceno celkem 80 zahlobených objektů, z nichž většina představovala pozůstatky sídlištních aktivit nositelů lengyelské kultury. Nově objevené sídliště leží jen necelý 1 km severovýchodně přes údolí Kyjovky (Stupavy) od známé lengyelské lokality s trojitým příkopovým ohrazením (Daňhel 2014; Hložek 1997; Šmarda 2007, 10–16).

Literatura

Daňhel, M. 2014: Kyjov (k. ú. Bohuslavice u Kyjova, okr. Hodonín). *Přehled výzkumů* 55(1), 164.

Hlas, J., Kiecoň, M., Zezula, M. a kol. 2014: 6114/Moravia – VTL plynovod. *Zpráva o terénní prospekci a identifikaci archeologických lokalit I-III*. Rkp. náleзовé zprávy, č. j. MTX202100524 [cit. 2023-06-15]. Uloženo: Archiv náleзовých zpráv Archeologického ústavu AV ČR, Brno, v. v. i. Dostupné také z: Digitální archiv Archeologické mapy České republiky <https://digiarchiv.aiscr.cz/id/M-TX-202100524>.

Hložek, M. 1997: Bohuslavice (okr. Hodonín). *Přehled výzkumů* 1993–1994, 155.

Šmarda, J. 2007: *Nové lokality s moravskou malovanou keramikou na jižním okraji Chřibů*. Rkp. bakalářské diplomové práce. Masarykova univerzita. Filozofická fakulta. Ústav archeologie a muzeologie. Uloženo: Ústav archeologie a muzeologie FF MU.

Summary

A rescue excavation was carried out in connection with the Moravia high-pressure gas pipeline construction from January to March 2022 in the northwestern part of 'Příčníky' field, ca 1.5 km north of the Bohuslavice centre (Bohuslavice u Kyjova cadastral area, Hodonín District). A total of 80 archaeological features, the majority of which were part of the previously unknown Lengyel settlement, were excavated at the site.

Michal Přichystal, Jiří Kala

Kyjovice (okr. Znojmo)

„Sutny“, parc. č. 2451, 2452.

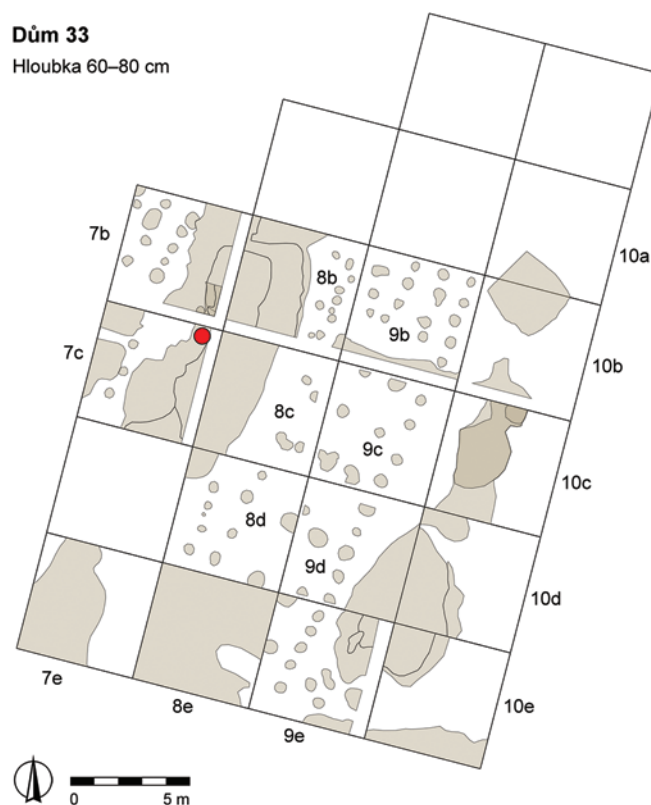
Kultura s lineární keramikou. Sídliště. Plošný odkryv. Badatelský výzkum. Uložení nálezu: Masarykova univerzita – Filozofická fakulta.

Lokalizace: WGS-84: 48.8991339N, 16.1374450E

V roce 2022 pokračoval systematický výzkum domu č. 33 kultury s lineární keramikou na lokalitě Kyjovice v poloze „Sutny V“, jehož exkavace byla započata v letech 2019–2021. Výzkum byl realizovaný v sektoru X8, ve čtvercích 7b, 7c, 7e, 8e, 9b, 10b (obr. 19). Uplynulá sezóna navázala na širší výzkumný záměr, který se týká problematiky subsistenčních a socio-ekonomických strategií neolitických domácností (Tóth et al. 2022). Pozornost je věnována komparaci jednotlivých domácností z hlediska distribuce archeologického materiálu (Tóth et al. 2022; Denis et al. v přípravě), zastoupení zvířecích kostí, technologicko-typologické klasifikaci štípané industrie a jejímu surovinovému složení, distribuci ornamentu na keramice apod., za účelem zjištění sociálních vztahů a ekonomického zaměření zkoumaných domácností. Dále byla při výzkumu měřena magnetická susceptibilita pro detekci archeologických struktur a rekonstrukce postdepozicičních procesů. Pomocí environmentální DNA (spolupráce s Univerzitou v Gothenburgu v rámci projektu ERC) sledujeme impakt člověka na přírodní prostředí a formační procesy vedoucí ke vzniku výplně archeologických objektů. V kontextu širšího koncipovaného výzkumného záměru byl v roce 2022 realizován také projekt NEOLIP, zaměřený na analýzy lipidů extrahovaných z keramiky. Regionální studie porovnává čtyři moravské lokality kultury s lineární keramikou, včetně Kyjovic, z hlediska

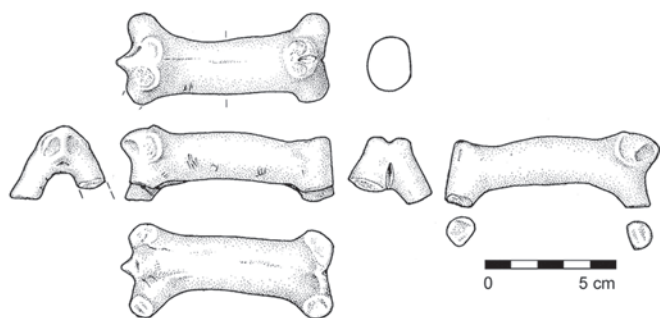
Dům 33

Hloubka 60–80 cm



Obr. 19. Kyjovice. Aktuální stav výzkumu dlouhého domu kultury s lineární keramikou. Místo nálezu zoomorfní plastiky je vyznačeno červeným bodem. Autor F. Ševčík.

Fig. 19. Kyjovice. Current state of excavation of the LBK longhouse. A red dot marks the findspot of the zoomorphic figurine. Author F. Ševčík.



Obr. 20. Kyjovice. Hliněná soška berana/ovce. Kresba S. Plchová.

Fig. 20. Kyjovice. Clay figurine of a ram/sheep. Drawing by S. Plchová.

stravovacích návyků s ohledem na přírodní prostředí dané lokality, tvarovou a typologickou skladbu keramických nádob na úrovni jednotlivých domácností (Malíšková et al. 2023a; 2023b, v tisku).

Prostor dlouhého domu č. 33 se stavebními jámami podél stěn byl rozdělený do čtverců o velikosti 5 × 5 m (obr. 19). Tato plocha byla exkavována postupně po mechanických vrstvách o mocnosti 20 cm, přičemž nálezy se evidovaly ve čtvercové síti o velikosti 1 × 1 m. Jakmile bylo dosaženo úrovně, v níž se vyrýsovaly archeologické kontexty, bylo přistoupeno k podrobnější metodice jejich exkavace. Zachycen byl půdorys nadzemní kůlové konstrukce, včetně částí stavebních jam nacházejících se podél stěn původního domu.

Výplně objektů obsahovaly běžný sídlištní materiál, tj. fragmenty mazanice, štípanou a broušenou industrii, zlomky ostatní kamenné industrie, osteologický materiál a fragmenty keramických nádob, které lze zařadit ke keramickému stylu mladšího stupně kultury s lineární keramikou (fáze IIa–III dle Čížmář 1998). Mezi standardním sídlištním materiálem vynikal nálezy zoomorfní aplikace. Jednalo se o hliněnou sošku berana/ovce (obr. 20), která nese pravděpodobně stopy záměrného poškození. Hliněné plastiky tohoto druhu jsou v prostředí kultury s lineární keramikou mimořádně vzácné. Běžně se znázorňoval skot, jakožto samostatná plastika, nebo aplikovaná plastika na keramické nádobě. Znázornění ovcí či koz je charakteristické především pro oblast jihovýchodní Evropy a Balkánu.

V roce 2022 pokračovaly rovněž systematické povrchové sběry, realizované již od roku 2018 za účelem bližšího poznání charakteru osídlení širšího okolí povodí řeky Únanovky (území o rozloze 36 km²). Cílem archeologické prospekce je rekonstrukce sídelní struktury se zaměřením na pravěk a umístění archeologické lokality „Sutny“ do širšího kontextu. Doposud byla prozkoumaná plocha o rozloze 1010 ha (obr. 21) a výsledky povrchového průzkumu detekovaly poměrně intenzivní přítomnost lidských aktivit od neolitu do novověku.

Výzkumné aktivity jsou realizovány s podporou grantového projektu Masarykovy univerzity „Archeologické terénní prospekce, exkavace a dokumentace II“ č. MUNI/A/0998/2021. Projekt Neolip byl realizován s podporou interní grantové agentury Masarykovy univerzity č. MUNI/JGA/1179/2021.

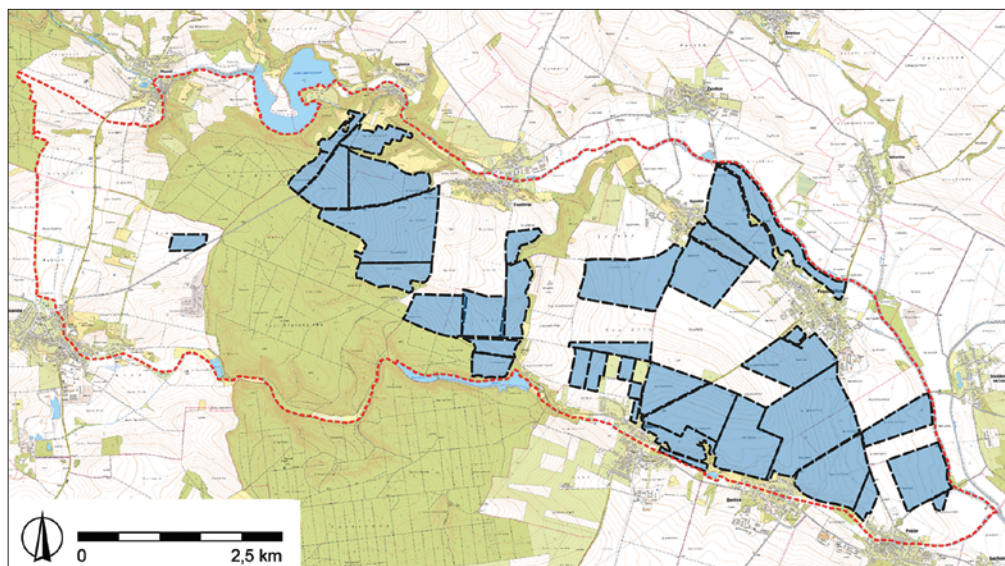
Literatura

- Čížmář, Z. 1998: Nástin relativní chronologie lineární keramiky na Moravě. *Acta Musei Moraviae, Scientiae Sociales* LXXXIII(1), 105–39.
- Denis, S., Novotný, J., Tóth, P. v přípravě: All for one and one for all? Raw material procurement strategies between households at the LBK site of Těšetice-Kyjovice (Czech Republic).
- Malíšková, J., Kučera, L., Tóth, P. 2023a: Data on fatty acids extracted from the pottery of the first farmers in Central Europe [online]. *Mendeley data* V1. [2023-06-15]. DOI: 10.17632/dfbssz47mp.1. Dostupné z: <https://data.mendeley.com/datasets/dfbssz47mp>.
- Malíšková, J., Kučera, L., Tóth, P. 2023b, v tisku: The diet of the first farmers reconstructed on fatty acids extracted from the pottery. *Journal of Archaeological Science. Reports*.
- Tóth, P., Malíšková, J., Čerevková, A. 2022: Kyjovice (okr. Znojmo). *Přehled výzkumů* 62(1), 130–131.

Summary

Systematic research into the Kyjovice site in ‘Sutny’ field (Znojmo District) continued in 2022. The fieldwork followed up on the excavation of a longhouse (No. 33) of the Linear Pottery culture, which was carried out in 2020–2021 (Tóth et al. 2022). The archaeological method follows the system of excavation in a polygon grid and is adapted to meet the needs of the current interdisciplinary approach, which – in the context of a broadly designed research – is focusing on the subsistence and socio-economic strategies of the Neolithic households (Fig. 19–21).

Peter Tóth, Johana Malíšková, Filip Ševčík, Solène Denis, Soňa Plchová



Obr. 21. Kyjovice. Archeologická prospekce v širším okolí lokality „Sutny“. Prozkoumané plochy jsou znázorněné modrou barvou. Autor P. Tóth.

Fig. 21. Kyjovice. Surface survey around the Sutny site. Blue colour marks the surveyed areas. Author P. Tóth.

Lešany (k. ú. Lešany u Prostějova, okr. Prostějov)

Intravilán obce, parc. č. 298.

Kultura s lineární keramikou. Sídliště. Plošný odkryv. Záchranný výzkum. Uložení nálezů: Ústav archeologické památkové péče Brno, v. v. i.

Lokalizace: WGS-84: 49.4976919N, 17.0251158E

V měsících únoru až říjnu 2022 probíhal v Lešanech u Prostějova záchranný archeologický výzkum realizovaný prostějovským pracovištěm Ústavu archeologické památkové péče Brno, v. v. i., v souvislosti s výstavbou souboru osmi rodinných domů a jejich napojení na inženýrské sítě. Byly odkryty, prozkoumány a zdokumentovány celkem na tři desítky terénních archeologických situací. Ty poukazují na opakované osídlení stavbou dotčeného místa, a to již od 6. tisíciletí před naším letopočtem, což dokládají stopy sídlištních aktivit kultury s lineární keramikou. Prozkoumaný objekt K 531/2022 (obr. 22) dokresluje již tak velmi intenzivní neolitické osídlení katastrálního území dnešních Lešan (cf. Fojtík 2002, 56).

Literatura

Fojtík, P. 2002: Pravěké a raně středověké osídlení katastru obce Lešany (okr. Prostějov). *Střední Morava* 15, 55–84.



Obr. 22. Lešany. Objekt kultury s lineární keramikou. Foto P. Fojtík.

Fig. 22. Lešany. Linear Pottery feature. Photo by P. Fojtík.

Summary

A Linear Pottery feature (Fig. 22) discovered on plot No. 298 in Lešany (Prostějov District) represents the oldest component of the human occupation at the site.

Pavel Fojtík

Lipůvka (okr. Blansko)

„Za Horními cestami“, parc. č. 917/2.

Zemědělský pravěk. Neurčený areál. Plošný odkryv. Záchranný výzkum. Uložení nálezů: Muzeum Blanenska, p. o.

Lokalizace: WGS-84: 49.3341581N, 16.5547686E

Při přístavbě skladovací haly pro firmu VECOM real s.r.o. byl v březnu 2022 na skryté ploše v hloubce asi 60 cm zjištěn menší zahluubený objekt 501. Už na první pohled se jej podařilo dobře identifikovat díky tmavší výplni ve světlém podloží (obr. 23). Parcela č. 917/2, na níž byl objekt zachycen, se nachází na jižním průmyslovém okraji Lipůvky, v polní trati „Za Horními cestami“, a jedná se dosud o první zde výzkumem zjištěný pozůstatek snad pravěkého sídelního areálu. Oválný objekt o průměru 80–90 cm a maximální hloubce 35 cm neobsahoval kromě drobných zrněk uhlíků žádné artefakty, které by pomohly s datací nebo s objasněním jeho funkce. Objekt se nacházel v pravém horním rohu skryté plochy, takže je možné, že další objekty dosud neznámé lokality se nacházely severovýchodním směrem. Jihozápadně od objektu nebyly žádné další archeologické situace pozorovány. Nejbližší pravěké, zejména neolitické, osídlení bylo povrchovými sběry zjištěno na polích ve vzdálenosti 300–400 m všemi směry, jižně v trati „Pod Maňůvkou u Trojice“, jihozápadně v trati „Široká“, východně v trati „Klíny“, a severně v trati „Nad Cihelnou“ byl při stavbě rodinných domů a budování inženýrských sítí dokonce prozkoumán rozsáhlý sídelní areál kultury s lineární keramikou (Doležel 1985, 86; Bartík 2020, 67–68; Kos, Přichystal 2022, 132).

Literatura

Bartík, J. 2020: Příchod zemědělců. In: M. Novák (ed.): *Blanensko a Moravský kras v pravěku*. Blansko: Muzeum Blanenska, p. o., 57–89.

Doležel, J. 1985: Pravěké a raně středověké osídlení Tišnovska – předběžné výsledky povrchového průzkumu v letech 1979–1983 (okr. Blansko, Brno-venkov). *Přehled výzkumů* 1983, 85–89.

Kos, P., Přichystal, M. 2022: Lipůvka (okr. Blansko). *Přehled výzkumů* 63(1), 132–133.



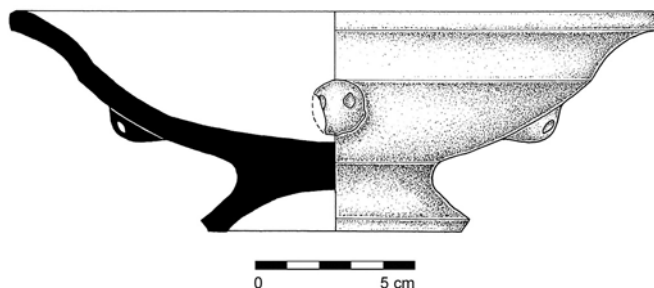
Obr. 23. Lipůvka. Zahluobený objekt identifikovaný v pravém horním rohu zkoumané plochy. Foto M. Novák.

Fig. 23. Lipůvka. Sunken feature situated in the upper right corner of the excavated area. Photo by M. Novák.

Summary

A small sunken feature belonging to an as-yet-unknown settlement area, probably from the prehistoric period (Fig. 23), was discovered during a storage hall construction in 'Za Horními cestami' field (Lipůvka cadastral area, Blansko District) in the industrial zone in the south of the village. No finds were recovered from the feature.

Marek Novák



Obr. 24. Lovčice. Mísa na nožce ze zjišťovací sondy. Kresba K. Augustinová.

Fig. 24. Lovčice. Bowl on a low foot recovered from the test pit. Drawing by K. Augustinová.

Lovčice (k. ú. Lovčice u Kyjova, okr. Hodonín) „Hluboký důl“.

Lengyelská kultura. Příkopové ohrazení. Sonda. Průzkum. Uložení nálezu: Archeologický ústav AV ČR Brno, v. v. i.

Lokalizace: WGS-84: 49.0923528N, 17.0772036E

Od roku 2020 probíhá pod záštitou Archeologického ústavu AV ČR, Brno, v. v. i., systematický výzkum lengyelského osídlení Ždánického lesa, jež iniciovala série objevů E. Urbana, kterému se zde podařilo na digitálním modelu reliéfu objevit několik nových výšinných poloh neolitického stáří, z nichž některé vykazují prokazatelně relikt ohrazení (cf. Čížmář et al. 2021; Urban, Bartík 2022). Mezi jednu z těchto nově identifikovaných lokalit se řadí také ta v Lovčicích, v trati „Hluboký důl“, kterou se podařilo v letech 2021 a 2022 v rámci několika terénních prospekcí také ověřit přímo v terénu. Lokalita se nachází na protáhlé ostrožně vymezené ze dvou stran (východu a západu) strmými svahy. Ze severu je lokalita přístupná pouze úzkým pasem. Směrem k jihovýchodu přechází terén v úzký hřeben, jenž pozvolna klesá až k severovýchodnímu okraji intravilánu Lovčic. Jedná se tak o výšinnou, strategicky situovanou polohu, která je zároveň z východu i západu obtékána drobnými vodotečemi (Soudným a Lovčickým potokem / Syslůvkou). Nadmořská výška se na ohrazené ploše pohybuje mezi 395–410 m.

Identifikované ohrazení má nepravidelně oválný tvar o rozměrech cca 310 × 240 m. Na lidarovém snímku i v terénu se na severní, východní a částečně i jižní straně (terén je zde rozbrázděn relikt úvozových cest) projevuje jako mělká, nevýrazná prohlubeň představující patrně relikt jediného příkopu. Západní strana se projevuje jako výrazná terasa, následovaná valovitým tělesem (místy i přes 1 m vysokým). Zde však zůstává otázka přítomnosti zahloubeného příkopu, který není v terénu patrný. Terasa je v některých místech tak pečlivě zarovnaná, že je zde přítomnost příkopu spíše nepravděpodobná (z obranného hlediska by přítomnost příkopu v těchto místech ani nedávala smysl). Situace se v terénu místy jeví poměrně nepřehledná, zejména v důsledku osazení téměř celé východní strany lokality mladým neprostupným lesem.

Prozatím byla na jednom místě v nevýrazné depresi u jihozápadní části ohrazení položena drobná zjišťovací sonda, která zde potvrdila výskyt antropogenně ovlivněných uloženin. Ze sondy pochází menší kolekce keramiky, umožňující datování do mladšího stupně lengyelské kultury. Za pozornost stojí především téměř kompletní mísa na nízké nožce se silně rozevřenými plecem, která je pod maximální výdutí zdobena čtveřicí drobných výčnělků typu „soví hlavička“ (obr. 24).

Nově objevená lokalita zapadá do pomalu rysujícího se obrazu intenzivních lidských aktivit v závěru neolitu v prostoru Ždánického lesa a otevírá velmi zajímavou otázku motivace výstavby série výšinných ohrazených areálů v tomto prostoru. Výzkum lokality bude dále pokračovat.

Literatura

Čížmář, I., Hajnalová, M., Martínek, J., Parma, D., Popelka, M., Urban, E. 2021: Nová pravěká ohrazení na Vyškovsku. Výsledky využití digitálních výškopisných modelů a terénní prospekce v roce 2020. *Pravěk. Nová řada* 29, 193–208.

Urban, E., Bartík, J. 2022: Mouřínov (okr. Vyškov). *Přehled výzkumů* 63(1), 136–137.

Summary

Systematic research on the Lengyel occupation in the Ždánice Forest (Hodonín District), including 'Hluboký důl' field, continued in 2022. By studying the digital elevation model, E. Urban identified remains of the unknown oval-shaped ditch enclosure measuring approximately 310 × 240 m. The finding was subsequently verified in the field with a test pit that was dug at the southwestern edge of the site in a place where the steep slope starts. The excavation yielded a small assemblage of pottery dating to the late phase of the Lengyel culture. Of particular note is a nearly whole bowl on a low foot with distinctive shoulders, which is decorated in its widest part with four small protrusions ('owl-head type'; Fig. 24). This newly discovered site broadens our knowledge of the intensity of human activities in the Chřiby area during the Late Neolithic period, and also raises the issue of the motivation of building a series of hilltop enclosed settlements in this region.

Jaroslav Bartík, Eliáš Urban

Mělčany (k. ú. Mělčany u Ivančic, okr. Brno-venkov) „Pod Nívou“.

Neolit. Neurčený areál. Povrchový sběr. Průzkum. Uložení nálezu: Archeologický ústav AV ČR Brno, v. v. i.

Lokalizace: WGS-84: 49.0719242N, 16.4993789E

V roce 2022 byly objeveny na ortosnímčích zemského povrchu porostové příznaky (obr. 25), které v této trati indikovaly potenciální stopy lidských aktivit. Existence nové lokality byla následně potvrzena povrchovou prospekci, kterou byl získán nepočtený archeologický materiál datovatelný do neolitu (pravděpodobně do období kultury s moravskou malovanou keramikou). Podmínky pro povrchový průzkum ovšem nebyly optimální. Mezi nálezy je zastoupena zejména štípaná kamenná industrie z rohovce typu Krumlovský les, sestávající převážně z preparačních úštěpů a suroviny se zkusnými údery. Lokalita se rozprostírá na mírném jihozápadním svahu, pozvolna klesajícím až k toku nedaleké řeky Šatavy. Nadmořská výška zde osciluje od 226 do 238 m. Zda identifikované kruhové či oválné příznaky indikují stopu nového sídliště či dílenského areálu blíže upřesní až další plánovaný výzkum.



Obr. 25. Měličany. Porostové příznaky potenciálních zahloubených objektů. Autor J. Bartík, zdroj: mapy.cz.

Fig. 25. Měličany. Cropmarks of the potential sunken features. Author J. Bartík, source: mapy.cz.

Literatura

Neuvedeno.

Summary

Cropmarks (Fig. 25) indicating potential traces of human occupation in 'Pod Nivou' field (Měličany u Ivančic cadastral area, Brno-Country District) were identified in 2022 by studying orthophotos of the area. A surface survey subsequently conducted to verify the site's existence yielded archaeological material dating to the Neolithic period (possibly to the Moravian Painted Ware culture). Whether this site represents a settlement or a mining and workshop area will be determined by future research.

Jaroslav Bartík

Moravský Písek (okr. Hodonín) „Podluží“.

Lengyelská kultura. Sídliště. Plošný odkryv. Záchranný výzkum. Uložení nálezů: Ústav archeologické památkové péče Brno, v. v. i.

Lokalizace: WGS-84: 49.002488313N, 17.341361248E

V průběhu laboratorního zpracování záchranného archeologického výzkumu realizovaného v trase budoucí dálnice D55 v trati „Podluží“ na katastru obce Moravský Písek (Popelka et al. 2022) byla nově identifikována také sídlištní komponenta náležející lengyelské kultuře, které je možno přiřadit několik objektů situovaných ve východní části zkoumané trasy (blíže pískovně).

Literatura

Popelka, M., Lečbych, M., Paulus, M. 2022: Moravský Písek (okr. Hodonín). *Přehled výzkumů* 63(2), 162.

Summary

A settlement component of the Lengyel culture was newly identified during a laboratory processing of the archaeological material recovered during a rescue excavation carried out in

connection with the D55 motorway construction in 'Podluží' field (Moravský Písek cadastral area, Hodonín District). Several features situated in the eastern part of the excavation area could also be dated to the period of the Lengyel culture.

Miroslav Popelka

Nenkovice (okr. Hodonín) „Zadní louky“.

Kultura s moravskou malovanou keramikou (neolit). Sídliště. Plošný odkryv. Záchranný výzkum. Uložení nálezů: Ústav archeologické památkové péče Brno, v. v. i.

Lokalizace: WGS-84: 48.969040592N, 16.991580502E

V rámci předstihového archeologického výzkumu na trase VTL plynovodu Moravia (lokality 02/21) pokračoval v roce 2022 průzkum druhé poloviny skryté plochy na katastru obce Nenkovice v trati „Zadní louky“ (cf. Čižmář 2022). Zaznamenány byly další archeologické objekty, mezi kterými bylo možné kromě běžných sídlištních a kruhových zásobních jam identifikovat rovněž četné sloupové jámy, jež tvořily půdorys nadzemní konstrukce dlouhého domu orientovaného ve směru SZ–JV (obr. 26). Všechny zdokumentované situace lze přiřadit ke kultuře s moravskou malovanou keramikou.

Literatura

Čižmář, I. 2022: Nenkovice (okr. Hodonín). *Přehled výzkumů* 63(1), 138.



Obr. 26. Nenkovice. Půdorys dlouhého domu kultury s moravskou malovanou keramikou. Foto I. Čižmář.

Fig. 26. Nenkovice. Remains of the longhouse of the Moravian Painted Ware culture. Photo by I. Čižmář.

Summary

Another part of a settlement of the Moravian Painted Ware culture was investigated during a rescue excavation conducted in connection with the Moravia high-pressure gas pipeline construction in 'Zadní louky' field (Nenkovice cadastral area, Hodonín District). Besides the typical settlement features, an aboveground part of the longhouse (Fig. 26) was documented at the site.

Ivan Čižmář

Olomučany (okr. Blansko)

Pod vrcholem s Máchovým památníkem.

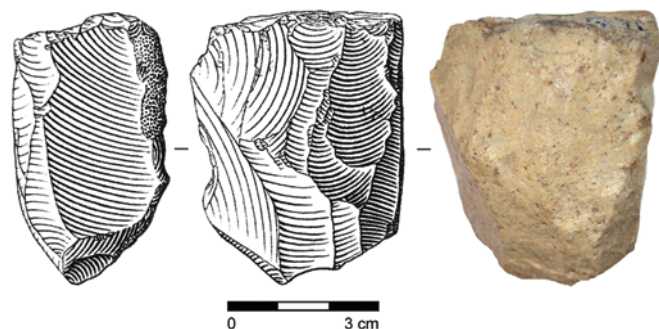
Neolit–eneolit. Neurčený areál. Náhodný zásah/nález. Průzkum. Uložení nálezu: Národní litoška kamenných surovin na Ústavu archeologie a muzeologie FF MU.

Lokalizace: WGS-84: 49.3186597N, 16.6696661E

V mělkém zářezu lesní stezky od vrcholu s Máchovým památníkem (505,4 m n. m.) sledující žlutou turistickou značku, asi 300 m západně od památníku a 150 m před vyústěním stezky na Doubskou cestu, našel A. Přichystal rohovcové jádro o rozměrech 52 × 42 × 30 mm a hmotnosti 88,6 g. Vytěžené jednodstavové jádro na sobě nese negativy po odbití několika nepravidelných čepelí (obr. 27). K jeho opuštění došlo v důsledku zaběhnutí několika posledních negativů vlivem nepříznivého úhlu mezi podstavou a těžní plochou. Úderová plocha je formována sérií drobných ústěpů a v některých partiích vykazuje hrana známky abraze. Získávání čepelí bylo orientováno na širší stranu původní rohovcové konkrce, přičemž protilehlá zadní strana zůstala nepreparována.

Jako surovina byl použit světle šedý rohovec z rudických vrstev, s reliktem nahnědlé výrazně voštinovité kůry na zadní straně jádra. Výskyty těchto rohovců jsou hojné např. na plošině nad jeskyní Býčí skála, která je vzdušnou čarou vzdálena něco přes 2 km. Původně jurské vápence s vrstevnatými i konkrconálními rohovci prošly etapou intenzivního zvětrávání během spodní křídly a počátkem svrchní křídly (tzv. sladkovodní cenoman) a zůstaly po nich jen krátce transportované akumulace rohovců, jak je lze dobře pozorovat v opuštěné pískovně přírodní památky Rudice-Seč.

Technologická ani surovinová analýza jádra nedovoluje jeho bližší časové zařazení, než rámcově do neolitu až eneolitu. Celá střední část Moravského krasu byla předmětem intenzivního zájmu neolitického i eneolitického člověka, jak dokazují nálezy z blízkých jeskyní ve Křtinském údolí – kromě Býčí skály také z jeskyní Barová, Kostelík, Jáchymka, Výпустek, Žitného nebo jednotlivých kamenných nástrojů na krasových plošinách (podrobněji Skutil 1970, 317–320, 326; Golec 2019, 71–75; Bartík 2020; Peška 2020).



Obr. 27. Olomučany. Vytěžené rohovcové jádro. Foto J. Bartík, kresba J. Brenner.
Fig. 27. Olomučany. Exhausted chert core. Photo by J. Bartík, drawing by J. Brenner.

Literatura

- Bartík, J. 2020: Příchod zemědělců. In: M. Novák (ed.): *Blanensko a Moravský kras v pravěku*. Blansko: Muzeum Blanenska, p. o., 56–89.
- Golec, M. 2019: *Fenomén Býčí skála. Krajina, jeskyně a člověk*. Praha: Nakladatelství Lidových novin.
- Peška, J. 2020: První metalurgové. In: M. Novák (ed.): *Blanensko a Moravský kras v pravěku*. Blansko: Muzeum Blanenska, p. o., 90–111.

Skutil, J. 1970: Pravěk a časná doba dějinná Moravského krasu a středověké osídlení našich jeskyň. In: K. Absolon: *Moravský kras 2*. Praha: Academia, 315–329.

Summary

An isolated find of the exhausted core made of local chert from the Rudice Formation (Fig. 27) was discovered in Olomučany (Blansko District) under the hill with the Mácha Memorial. The artefact can be dated to the Neolithic or Eneolithic.

Jaroslav Bartík, Antonín Přichystal

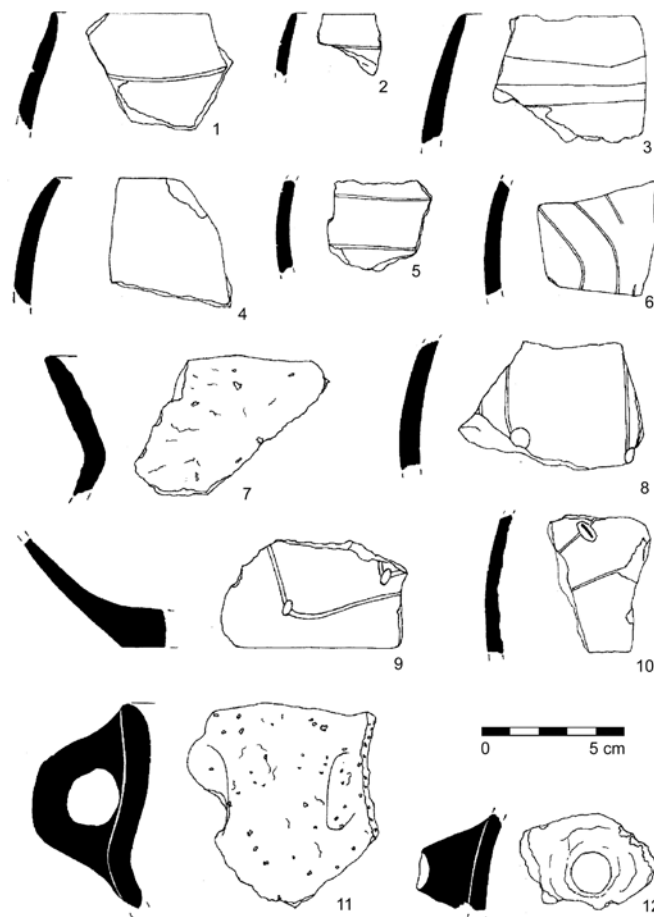
Opava (k. ú. Vávrovice, okr. Opava)

„Kopec“.

Neolit. Místo sběru. Povrchový sběr. Průzkum. Uložení nálezu: dočasně u nálezce.

Lokalizace: WGS-84: 49.9786089N, 17.8487611E

Povrchový sběr v polní trati „Kopec“ uskutečněný na jaře 2022 opakovaně potvrdil polykulturní osídlení zdejší lokality (viz oddíly Eneolit, Doba bronzová, Doba římská a doba stěhování národů). Neolitické osídlení této polohy kulturou s lineární keramikou zde bylo zjištěno již v minulosti (Brachtl 1993; 1997). Nálezy však nikdy nebyly zveřejněny. Z katastru obce jiné nálezy kultury s lineární keramikou publikovány zatím také nebyly.

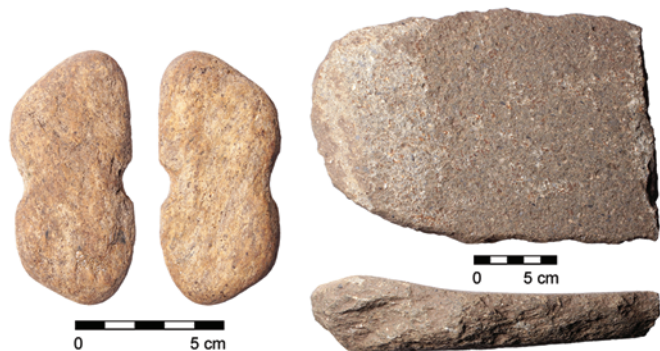


Obr. 28. Opava. Výběr keramických nálezů. Kresba J. Motěšický.
Fig. 28. Opava. Selection of pottery finds. Drawing by J. Motěšický.

Sběr z letošního roku ukazuje na poměrně velký rozptyl archeologického materiálu v ploše. V morfologii nádob převažují globulární tvary (obr. 28: 1–6, 8, 10). Ve výzdobě se uplatnila především rytá linie, výrazně hlubší (obr. 28: 1), ale i velmi jemná (obr. 28: 3). Výjimečně se objevila notová značka (obr. 28: 8). Jeden zlomok výdutě je opatřen kuželovitým výčnělkem (obr. 28: 12). Lengyelskému kulturnímu okruhu zřejmě náleží fragment okraje s uchem (obr. 28: 11) s hrubým povrchem oranžové barvy vnější stěny, s četným ostrivem v podobě drobných kamínků v keramickém těstě. Mladý neolit zde byl v minulosti také zjištěn (Pavelčík 1989). Obecně neolitu nebo eneolitu můžeme přisoudit nález rybářské zátěže z kvarcitu (obr. 29: 1). Torzo zrnotěrky z místního slepence (obr. 29: 2), dlouhé 22 cm, však nelze blíže chronologicky zařadit, podobně jako četné úlomky štípané industrie zhotovené ze silicitu glacienních sedimentů.

Literatura

- Brachtl, Z. 1993: Terénní průzkum u Vávrovic (okr. Opava). *Přehled výzkumů 1990*, 112.
- Brachtl, Z. 1997: Vávrovice (okr. Opava). *Přehled výzkumů 1993–1994*, 123–124.
- Pavelčík, J. 1989: Terénní průzkum u Vávrovic (okr. Opava). *Přehled výzkumů 1986*, 96–97.



Obr. 29. Opava. 1 – Rybářská zátěž; 2 – fragment zrnotěrky. Foto O. Anlauf.

Fig. 29. Opava. 1 – Fishing load; 2 – quern fragment. Photo by O. Anlauf.

Summary

A surface survey carried out in 2022 in 'Kopec' field (Vávrovice cadastral area, Opava District) has confirmed the occupation of the site in the Neolithic period (Linear Pottery culture and possibly the Lengyel culture; Fig. 28, 29).

Jiří Motěšický

Orlovice (okr. Vyškov)

„Žešov“, „Klče“.

Lengyelská kultura. Sídliště. Mikrosondáž/vzorkovací sondáž.

Průzkum. Uložení nálezu: Muzeum Vyškovska, p. o.

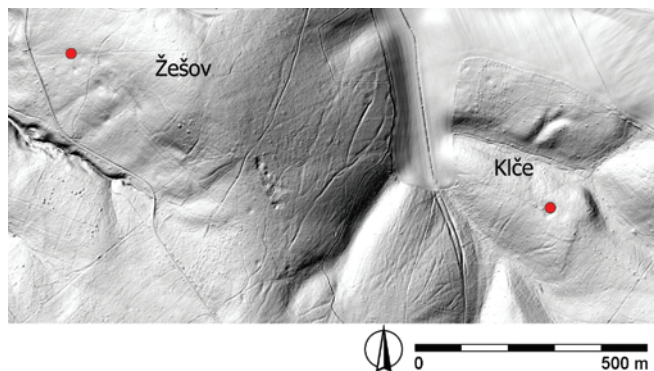
Lokalizace: WGS-84: 49.2240886N, 17.0815011E; 49.2221639N, 17.0957739E

V roce 2022 pokračoval systematický výzkum reliktní pravěkého osídlení v zalesněné centrální části Litenčické pahorkatiny. Průzkumy se v prvotní fázi projektu zaměřují na vyhledávání potenciálních terénních reliktní v krajině, které by umožnily případnou identifikaci nových archeologických lokalit v lesním prostředí. K vyhledávání zájmových poloh je pak využíváno

analýzy digitálního modelu reliéfu získaného leteckým laserovým snímkováním zemského povrchu (cf. Čižmář et al. 2021, 194–196). V dalším kroku jsou potenciální zahloubené struktury ověřovány v terénu formou mikrosondáže (50 × 50 cm). Tímto způsobem se podařilo E. Urbanovi v zájmovém prostoru objevit dvě nové neolitické lokality a u dalších dvou upřesnit informace týkající se rozsahu lokality, nebo jejího chronologického vývoje. Obě nově objevené polohy se váží na katastrální území obce Orlovice (obr. 30).

První lokalitu se podařilo ověřit v lesní trati „Žešov“, situované cca 1,9 km jihozápadně od okraje obce. Zjištěné relikty osídlení se nacházejí na mírně skloněném jihozápadním úbočí návrší s vrcholovou kótou 438, v nadmořské výšce kolem 410 m. Doposud se zde podařilo identifikovat pět terénních depresí rozprostírajících se na ploše cca 2 ha. Samotná velikost depresí se pak značně liší. Nejmenší z depresí dosahuje průměru pouhých 8,5 m, zatímco u největší dosahuje průměr až 30 m. Ze zjišťovací sondy položené do jedné z identifikovaných terénních depresí se podařilo vyzvednout 46 keramických fragmentů, které umožňují rámcovou dataci souboru pravděpodobně do mladšího stupně kultury s moravskou malovanou keramikou. S určitelných zlomků stojí za zmínku pouze část svrchní partie mísy se zataženým okrajem, kompletní dno menší hrncovité nádoby, jeden zaoblený (pravděpodobně z poháru) a jeden zaostřený (pravděpodobně z mísy) okraj a drobný fragment výdutě z blíže neurčitelné nádoby, opatřený knoflíkovitým výčnělkem. Sonda dosáhla hloubky 35 cm, přičemž jednotlivé zlomky keramiky se nacházely v hloubce okolo 20 cm, avšak k jejich velké koncentraci docházelo až na bázi jámy, kde byla identifikována cca 5 cm mocná přepálená vrstva sedimentu.

Druhou lokalitu se podařilo objevit cca 1,8 km jižně od obce v lesní trati „Klče“ (cca 900 m východně od lokality v poloze Žešov). Relikty pravěkého osídlení v podobě nejméně tří do dnes v terénu patrných terénních depresí, se rozprostírají na mírném k severozápadu ukloněném svahu, v nadmořské výšce oscilují okolo 420 m. V jedné z nejvýraznějších depresí byla provedena zjišťovací sondáž, která potvrdila antropogenní původ jejího zásypu. Ze sondy bylo získáno devět drobných zlomků keramiky, jež umožňují datovat zdejší doklady osídlení prozatím opět pouze rámcově do období kultury s moravskou malovanou keramikou. Jediný střep s vyšší vypovídací hodnotou náleží zlomku výdutě z poháru či menší hrncovité nádoby a zachycuje přechod plecí a hrdla, pod kterým je umístěn polokulovitý výčnělek. Kromě jednoho silně erodovaného zlomku, který spočíval téměř při povrchu, se všechen keramický materiál nacházel až



Obr. 30. Orlovice. Poloha zkoumaných terénních depresí na digitálním modelu reliéfu. Autor E. Urban.

Fig. 30. Orlovice. Location of excavated terrain depressions on the digital elevation model. Author E. Urban.

v hloubce okolo 30 cm. Za zmínku stojí také nevýrazné valovité těleso pozorovatelné v délce 80 m a nacházející se zhruba 30 m jižně od zjištěných depresí. Jeho průběh mohl zajišťovat ochranu lokality ze stran, kde nebyla vymezena korytem (dnes vyschlého) vodního toku.

Získání podrobnějších informací o celkovém rozsahu a jemnější chronologii nově objevených lokalit bude cílem budoucích terénních prospekcií.

Literatura

Čižmář, I., Hajnalová, M., Martínek, J., Parma, D., Popelka, M., Urban, E. 2021: Nová pravěká ohrazení na Vyškovsku. Výsledky využití digitálních výškopisných modelů a terénní prospekce v roce 2020. *Pravěk. Nová řada* 29, 193–208.

Summary

Systematic research on the prehistoric occupation in the forested central part of the Litenčice Hills continued in 2022. E. Urban identified two new Neolithic sites (Fig. 30) in the cadastral area of Orlovice (Vyškov District), which are – based on the recovered pottery fragments – generally dated to the period of the Lengyel culture. The first site is located in ‘Žešov’ field, ca 1.9 km southwest of the village borders, and the second is located in Klče’ field, ca 1.8 km south of Orlovice. Only future research will clarify the overall extent of the newly discovered sites and refine their chronology.

Jaroslav Bartík, Eliáš Urban

Oslavany (okr. Brno-venkov)

„Stará Hora“.

Kultura s lineární keramikou, kultura s vypíchanou keramikou, kultura s moravskou malovanou keramikou (neolit). Sídliště. Plošný odkryv. Záchranný výzkum. Uložení nálezu: Moravské zemské muzeum.

Lokalizace: WGS-84: 49,120605N, 16,333695E; 49,116034N, 16,337196E; 49,115444N, 16,332180E

V průběhu června až listopadu 2022 proběhla první fáze záchranného archeologického výzkumu na katastru Oslavan, v trati „Stará Hora“, realizovaného pod záštitou Moravského zemského muzea v Brně a společnosti Archaia Brno z. ú. Výzkum byl vyvolán stavbou „Oslavany Stará hora – nová čtvrť pro bydlení“, prováděnou společností Winning Estate Delta s.r.o. Výzkum zahrnoval prostor budoucích přístupových komunikací a inženýrských sítí. Na základě starších dokladů a záchranného výzkumu Ústavu archeologické památkové péče Brno, v. v. i. (Kos 2013), prováděném zde při výkopech kanalizace, byly očekávané situace z období neolitu. Letecké snímkování a stopy po činnosti hledačů s detektory kovů rovněž naznačovaly archeologický potenciál lokality.

Na základě předběžných výsledků záchranného výzkumu je možné lokalitu označit jako polykulturní, přičemž majoritní část prozkoumaných situací souvisí s osídlením z období neolitu. V jihovýchodní části zkoumané plochy byly zachyceny sídlištní aktivity několika fází kultury s lineární keramikou. Už v průběhu staršího stupně kultury s lineární keramikou bylo zkoumané sídliště ohrazeno příkopem kruhového až mírně oválného půdorysu o průměru cca 84 m (obr. 31). Uvnitř ohrazení byly identifikovány minimálně čtyři půdorysy dlouhých domů. Další dva půdorysy pak byly zachyceny západně od něj. Vzhledem k polykulturnímu charakteru lokality a probíhajícímu zpracování

výzkumu není prozatím možné určit jejich přesnou chronologii. Při výzkumu byly zachyceny také dva solitérní hroby kultury s lineární keramikou. První náležel juvenilnímu jedinci, který byl pohřbený na dně malé exploatační jámy v prostoru příkopem vymezeného sídliště, druhý dospělému jedinci, jenž ležel ve vlastní hrobové jámě nacházející se západně od příkopového ohrazení. K nejpočetnější skupině nálezu se řadí standardně fragmenty keramických nádob, na některých jsou viditelné i cizí vlivy, patrně z východního Slovenska.

Ve východní části ohrazeného areálu byla prozkoumána menší jamka obsahující globulární nádobku s popelovitou výplní, která je momentálně podrobována analýzám obsahu. Mohlo by se jednat o určitou formu obětiny. Dále na východ byla zjištěna rozsáhlá exploatační jáma s bohatým archeologickým materiálem z vícera kultur neolitu a eneolitu (viz oddíl Eneolit). V tomto prostoru byly doloženy sídlištní aktivity kultury s moravskou malovanou keramikou. Kromě jiného byl nalezen také zlomek gynekomorfní nádoby typu Svodín.

V západní části ohrazeného prostoru byly identifikovány dvě pyrotechnologické zařízení datované na základě měření magnetické deklinace do období kultury s vypíchanou keramikou. Nálezy vypíchané keramiky byly identifikovány i v rámci keramického inventáře získaného z výplně dalších neolitických objektů i kulturní vrstvy. Osídlení lokality v průběhu šáreckého stupně kultury s lineární keramikou nebylo doloženo.

Literatura

Kos, P. 2013: Oslavany (okr. Brno-venkov). *Přehled výzkumů* 55(1), 168.



Obr. 31. Oslavany. Letecký snímek osídlení v jihovýchodní části zkoumané plochy. Foto M. Bučo.

Fig. 31. Oslavany. Aerial photo of the southeastern part of the excavation area. Photo by M. Bučo.

Summary

A settlement dating to the periods of the Linear Pottery, Stroked Pottery and Moravian Painted Ware cultures was investigated from June to November 2022 in ‘Stará Hora’ field (Oslavany cadastral area, Brno-Country District). The site was enclosed in the period of the Linear Pottery culture with a circular to oval ditch measuring approximately 84 m in diameter (Fig. 31). Besides the typical settlement pits and a few longhouses, two Early Neolithic graves were documented.

Katarína Bučová Čerňavová, Michal Bučo, Alžběta Bedáňová

Pavlovice u Přerova (k. ú. Prusínky, okr. Přerov) „Skařinec“, „Černá polehla“, parc. č. 490/38.

Neolit–eneolit. Sídliště. Povrchový sběr. Průzkum. Uložení nálezu: Muzeum Komenského v Přerově, p. o.

Lokalizace: WGS-84: 49.4810158N, 17.5651314E

V měsíci srpnu 2021 oznámil starosta obce Sušice B. Gibala archeologům Muzea Komenského v Přerově, p. o., že mezi polními tratěmi „Černá polehla“ a „Skařinec“ v severní části katastru obce Prusínky došlo na táhlém zarovnaném hřbetu při hlubší orbě k narušení archeologických situací. Následnou povrchovou prospekci byly v předmětném prostoru na povrchu ornice dokumentovány koncentrace zlomků keramiky, mazanice a uhlíků z porušených výplní pravěkých objektů. Nadmořská výška polohy se pohybuje mezi 332–334 m. Soubor nalezené keramiky lze datovat pouze rámcově do období neolitu až eneolitu. Při povrchovém sběru byla získána také kamenná broušená sekerka se zaobleně obdélným příčným průřezem (obr. 32). Její celková délka činí 65 mm a maximální šířka 43 mm. Tloušťka dosahuje 20 mm. Hmotnost artefaktu je 110 g. Povrch předmětu byl kvalitně obroušen. Souměrně zaoblené ostří nástroje vykazuje na jedné ze stran poškození otluky způsobené patrně při jeho používání. U týlu sekery je nepřímý zřetelný zbytek povrtu, což naznačuje, že nástroj byl vybroušen z poškozeného sekeromlatu či jeho polotovaru, který byl druhotně upraven. Popisovaný předmět byl zhotoven z porfyrického mikrodioritu světle šedého zabarvení se zřetelnými vrostlicemi živců i amfibolu. Magnetická susceptibilita dosahuje hodnoty $2,13 \times 10^{-3}$ SI jednotek. Původ suroviny lze hledat na jižní Moravě, kde se její geologický výskyt váže na brněnský masiv. Tato surovina byla používána zejména nositeli kultury s moravskou malovanou keramikou od fáze Ib (Přichystal 2009, 201–204).

Sekerku z Prusínek lze rámcově datovat do období mladého neolitu až starého eneolitu.

Poloha nálezu se nachází v bezprostřední blízkosti známé archeologické lokality situované v trati „Černá polehla“, kde I. L. Červinka v roce 1920 odkryl pod jednou z pozdně eneolitických mohyl půdorys domu jordanovské kultury (Červinka 1934). Jihozápadně od místa nálezu v trati „Díly“ byly v 90. letech 20. století prozkoumány sídlištní objekty kultury s moravskou malovanou keramikou (Peška, Bém 1999, 289).

Literatura

- Červinka, I. L. 1934: *Mohyly na východní Moravě*. Nепublikovaný rukopis. Brno, Kojetín. Uloženo: archiv MZM.
- Přichystal, A. 2009: *Kamenné suroviny v pravěku východní části střední Evropy*. Brno: Masarykova univerzita.
- Peška, J., Bém, M. 1999: Pavlovice u Přerova (okr. Přerov). *Přehled výzkumů* 39 (1995–1996), 289.



Obr. 32. Pavlovice u Přerova. Kamenná sekerka. Foto Z. Schenk.
Fig. 32. Pavlovice u Přerova. Stone axe head. Photo by Z. Schenk.

Summary

Several archaeological contexts were disturbed during a subsoil ploughing carried out between ‘Černá polehla’ and ‘Skařinec’ fields in the northern part of Pavlovice u Přerova (Prusínky cadastral area, Přerov District) in 2021. A subsequently conducted surface survey at the site yielded a concentration of pottery fragments, daub and charcoal pieces, and a polished stone axe made of porphyritic microdiorite (Fig. 32). The finds can be dated only generally to the period of the Late Neolithic to the Early Eneolithic.

Zdeněk Schenk, Antonín Přichystal, Bohumil Gibala

Polešovice (okr. Uherské Hradiště)

„Díly“, parc. č. 1735/230.

Lengyelská kultura. Sídliště. Plošný odkryv. Záchraný výzkum. Uložení nálezu: Ústav archeologické památkové péče Brno, v. v. i.

Lokalizace: WGS-84: 49.0268922N, 17.3496969E

V roce 2022 proběhl v souvislosti s výstavbou inženýrských sítí pro budoucí zástavbu rodinnými domy záchraný archeologický výzkum v Polešovicích, v trati „Díly“. Zkoumaná lokalita se nachází v doposud nezastavěném území přiléhajícím z jihozápadu k aktuálnímu okraji intravilánu Polešovic ve vzdálenosti cca 900 m jihovýchodně od centra obce. Zjištěno zde bylo pravěké polykulturní sídliště, které je situováno na mírném návrší na pravém břehu Polešovického potoka, těsně nad jeho inundačním terénem. Nadmořská výška místa se pohybuje mezi 190–200 m. Na ploše nově budované komunikace bylo prozkoumáno celkem sedm zahluobených archeologických objektů (viz oddíl Doba římská), z nichž jeden prostorově rozsáhlý náleží chronologicky lengyelskému kulturnímu okruhu a může být datován do mladšího stupně kultury s moravskou malovanou keramikou. Z výplně objektu byl vyzvednut poměrně početný soubor keramického materiálu (Lečbych 2022).

Literatura

- Lečbych, M. 2022: *Polešovice*. *ZTV Díly II*. Rkp. nálezové zprávy, č. j. MTX202200659 [cit. 2023-06-15]. Uloženo: Archiv nálezových zpráv Archeologického ústavu AV ČR, Brno, v. v. i. Dostupné také z: Digitální archiv Archeologické mapy České republiky <https://digiarchiv.aiscr.cz/id/M-TX-202200659>.

Summary

One large feature from the later phase of the Moravian Painted Ware culture was investigated during a rescue excavation carried out in ‘Díly’ field (Polešovice cadastral area, Uherské Hradiště District) in connection with the utility lines construction.

Marek Lečbych

Polešovice (okr. Uherské Hradiště)

„Díly“, parc. č. 1735/405.

Lengyelská kultura. Sídliště. Vertikální řez. Záchraný výzkum. Uložení nálezu: Slovácké muzeum v Uherském Hradišti, p. o.

Lokalizace: WGS-84: 49.0278111N, 17.3478278E

Od jara roku 2022 probíhá budování nové zástavby rodinných domů v trati „Díly“ na katastru obce Polešovice. V souvislosti s realizací těchto staveb jsou prováděny pravidelné dohledy skryvek ornice a hloubení základových pasů. Na parcele č. 1735/405



Obr. 33. Polešovice. Část profilu objektu lengyelské kultury. Foto Z. Kuchař.
Fig. 33. Polešovice. Cross-section of the Lengyel feature. Photo by Z. Kuchař.

došlo v jednom ze základových pasů k narušení zahloubeného objektu, který se podařilo částečně zdokumentovat (obr. 33). Jednalo se o sídlištní jámu blíže nespecifikované funkce, která byla zahloubena do sprašového podloží. Z její výplně se podařilo vyzvednout drobné hrudky mazanice a fragmenty keramických nádob (obr. 34), díky kterým je možné objekt datovat do mladšího stupně kultury s moravskou malovanou keramikou. Nález koresponduje se závěry záchranného výzkumu, který na ostatních parcelách této lokality provedli ve stejném roce pracovníci Ústavu archeologické památkové péče Brno, v. v. i. (Lečbych 2022).

Literatura

Lečbych, M. 2022: *Polešovice. ZTV Díly II*. Rkp. nálezové zprávy, č. j. MTX202200659 [cit. 2023-06-15]. Uloženo: Archiv nálezoových zpráv Archeologického ústavu AV ČR, Brno, v. v. i. Dostupné také z: Digitální archiv Archeologické mapy České republiky <https://digiarchiv.aiscr.cz/id/M-TX-202200659>.

Summary

One feature from the later phase of the Moravian Painted Ware culture (Fig. 33, 34) was partially investigated during a rescue excavation carried out in ‘Díly’ field (Polešovice cadastral area, Uherské Hradiště District) in connection with the family house construction on plot No. 1735/405.

Zdeněk Kuchař, Dana Menoušková



Obr. 34. Polešovice. Výběr keramiky z objektu lengyelské kultury. Foto Z. Kuchař.
Fig. 34. Polešovice. Selection of pottery finds from the Lengyel culture feature. Photo by Z. Kuchař.

Polešovice (okr. Uherské Hradiště) Obecní pískovna; „Nivy“, parc. č. 1995/168, 1995/169, 1995/170, 1995/171.

Kultura s lineární keramikou. Sídliště. Plošný odkryv. Záchranný výzkum. Uložení nálezů: Ústav archeologické památkové péče Brno, v. v. i.

Lokalizace: S-JTSK: -546242.06,-1185873.02; -546367.47,-1185992.77; -546389.81,-1185976.98; -546258.74,-1185863.78

Při pokračování pravidelného záchranného výzkumu v polešovické pískovně (cf. Lečbych 2022) v roce 2022 patřila většina prozkoumaných objektů neolitickému horizontu zdejšího polykulturního osídlení. Kromě reliktních nadzemních konstrukcí v podobě sloupových či kulových jam, bylo prozkoumáno také množství rozsáhlejších objektů – tzv. stavebních jam. Podle vyzvednutého keramického materiálu náleží tyto objekty nejstarší fázi kultury s lineární keramikou.

Literatura

Lečbych, M. 2022: Polešovice (okr. Uherské Hradiště). *Přehled výzkumů* 63(1), 141.

Summary

Several settlement features dating to the Linear Pottery culture were excavated during an ongoing rescue excavation in ‘Nivy’ field (Polešovice cadastral area, Uherské Hradiště District).

Marek Lečbych

Postřelmov (okr. Šumperk) „U Kapličky“.

Kultura s lineární keramikou. Sídliště. Plošný odkryv. Záchranný výzkum. Uložení nálezů: Archeologické centrum Olomouc, p. o.

Lokalizace: WGS-84: 49.9185906N, 16.9102744E; 49.9186856N, 16.9103389E; 49.9182400N, 16.9118756E; 49.9183403N, 16.9120097E

V průběhu července a srpna roku 2022 provedli pracovníci Archeologického centra Olomouc, p. o., záchranný archeologický výzkum na katastru obce Postřelmov, v trati „U Kapličky“. Výzkum byl vyvolán stavbou nové komunikace I/11 Postřelmov–Chroměč. Během výzkumu byly zachyceny stopy osídlení z mladší doby kamenné. Lokalita se nacházela na poli severně od velké křižovatky silnic 44 Zábřeh–Šumperk a 11 Postřelmov–Chroměč, v rovinatém terénu s nadmořskou výškou 287 m. Východním směrem teče ve vzdálenosti zhruba 1 km řeka Morava a 500 m uměle vybudovaný Chroměčský náhon. Zhruba 900 m západně potom protéká Postřelmovský potok.

Nedopatřením se stalo, že během přípravy stavby stavební firma skrytou plochu částečně zaválcovala, což značně ztížilo identifikaci archeologických objektů i jejich exkavaci, kdy horní části zásypů byly velmi tvrdé. Zásyp archeologických objektů byl převážně světle šedý jílovitý a špatně rozlišitelný od světle béžového jílovitého podloží. Na lokalitě bylo prozkoumáno a zdokumentováno 36 sídlištních neolitických objektů (jam a kulových jamek) a relikty tří kulturních vrstev náležejících kultuře s lineární keramikou. Ze zásypů objektů byl získán poměrně početný soubor štípané industrie a menší počet keramických zlomků. Štípaná industrie byla získána také povrchovými sběry na lokalitě i v jejím blízkém okolí.

V prostoru křižovatky a místní cesty vedoucí od ulice Žerotínova ke kapličky sv. Prokopa se nachází sídlištní areál datovaný také do období kultury s lineární keramikou a zkoumaný v letech 2015 a 2021 (Lafková 2016; Vránová 2022). Od sídlištního areálu zachyceného v roce 2022 se tato lokalita nachází cca 600 m jižním směrem. Je otázkou zda se jedná o dvě rozdílné lokality či více fází jednoho neolitického sídliště. Tuto otázku snad pomůže vyřešit porovnání materiálů z obou lokalit, které bude možné po aktuálně probíhající laboratorní zpracování souboru nalezeného v roce 2022.

Literatura

Lafková, H. 2016: Postřelmov (okr. Šumperk). *Přehled výzkumů* 57(1), 173.

Vránová, V. 2022: Postřelmov (okr. Šumperk). *Přehled výzkumů* 63(1), 142.

Summary

A total of 36 settlement features (holes and post holes) and remains of three cultural layers from the period of the Linear Pottery culture were investigated during a rescue excavation carried out in 'U Kapličky' field (Postřelnov cadastral area, Šumperk District). A large assemblage of the chipped stone industry and a representative collection of pottery were found in the features' fills, in the cultural layers, and during the surface surveys conducted around the site.

Vendula Vránová

Rešice (k. ú. Kordula, okr. Znojmo)

„Na Jitrech“.

Kultura s moravskou malovanou keramikou (neolit). Sídliště, ojedinělý artefakt. Povrchový sběr. Průzkum. Uložení nálezce: dočasně u nálezce.

Lokalizace: WGS-84: 49.0583625N, 16.1532658E

V roce 2022 byl předán k analýze nález drobného vltavínu se stopami po štípaní, který objevil při povrchovém sběru M. Bis na známé polykulturní neolitické lokalitě na katastru obce Rešice, v trati „Na Jitrech“ (Vokáč 2001; 2003; Kazdová 2004), rozprostírající se na jihovýchodně ukloněném svahu cca 1,2 km od obce. Z výše uvedených důvodů je proto možné uvažovat o artificialitě odštípnutí a předmět klasifikovat jako jádro, které bylo zhotoveno ze středně velkého vltavínu (dochované rozměry 23 × 25,5 × 21 mm, hmotnost 13,2 g) s valounovým, silně skulptovaným povrchem. Nutno dodat, že v podloží lokality se nacházejí vltavínonosné štěrky, díky čemuž se lze domnívat, že surovina jádra je s největší pravděpodobností místního původu. Přestože podstava jádra může působit kvůli odrcení hrany a nepřilíhnutí vhodnému úhlu s těžní plochou poněkud neprůkazně, artificialitu potvrzuje série několika mikroústěpových až mikročepelových negativů (obr. 35). Jádro bylo koncipováno jako jednoduše podstanové, přičemž větší část jeho zad zůstala nepreparována a tvoří jej původní valounový povrch vltavínu. Jeden z boků jádra (nalevo od těžní plochy) pokrývá velký negativ (nelze vyloučit, že jde o mladší poškození), který sejmul i předchozí stopy paralelní těžby. Vltavíny se k výrobě štípané kamenné industrie využívaly v průběhu neolitu spíše výjimečně a z chronologického hlediska se váží zejména na období kultury s moravskou malovanou keramikou (cf. Kovárník 1992a; 1992b; Vokáč 1999). Stejně tak tomu bude pravděpodobně i v případě nového nálezce

z Rešic, jelikož lokalita v trati „Na Jitrech“ je známá (vyjma dokladů aktivit z období kultury s lineární keramikou fáze II, III, a kultury s vypíchanou keramikou fáze III) především bohatým osídlením ze staršího stupně kultury s moravskou malovanou keramikou, fáze Ia (Vokáč 2003, 214). Charakteristická jsou pak zejména drobná jádra, která známe například z nedalekých Dukovan, Mohelna, nebo Rouchovan (Vokáč 1999). Další formy produktů v podobě úštěpů či lehce retušovaných kusů suroviny (připomínající škrabadla) mohou být z hlediska artificiality v řadě případů nepřesvědčivé. Jádro z Rešic tak nově doplňuje soubor doposud známých spolehlivě štípaných moldavitů z Moravy a potvrzuje pravidlo jejich vazby převážně na sídliště situovaná na místech přirozeného výskytu vltavínů.

Literatura

Kazdová, E. 2004: Osídlení lidem s keramikou vypíchanou na Znojemsku. In: E. Kazdová, Z. Měřínský, K. Šabatová (eds.): *K počtě Vladimíru Podborskému. Přátelé a žáci k sedmdesátým narozeninám*. Brno: Ústav archeologie a muzeologie FF Masarykovy univerzity, 55–70.

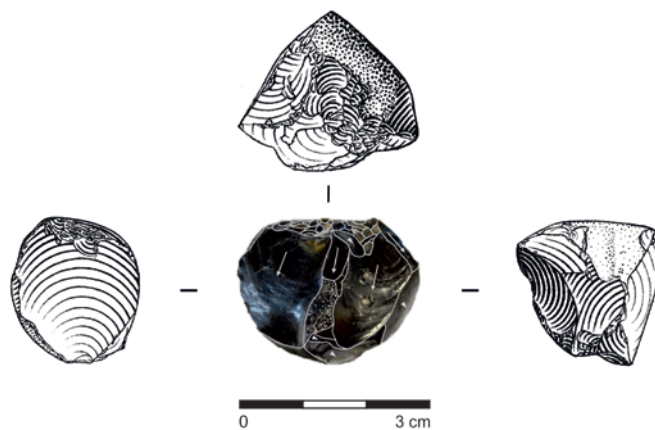
Kovárník, J. 1992a: Kinds of Rock Suitable for Chipping Found in Southwest Moravia. In: *Lithic Raw Materials in Prehistory and Middle Ages of Czechoslovakia*. Scripta Facultatis Scientiarum Naturalium Universitatis Masarykianae Brunensis 22. Brno: Masarykova univerzita, 17–28.

Kovárník, J. 1992b: Praveké vltavínové nástroje z jižní a jihozápadní Moravy. *Přírodovědný sborník Západomoravského muzea v Třebíči* 18, 174–184.

Vokáč, M. 1999: Archeologické nálezy vltavínů na Moravě. *Západní Morava* III, 131–145.

Vokáč, M. 2001: Praveké sídliště u Korduly, obec Rešice (okres Znojmo). *Sborník prací Filozofické fakulty brněnské univerzity* M 6, 51–61.

Vokáč, M. 2003: *Suroviny kamenné štípané industrie v pravěku jihozápadní Moravy*. Rkp. diplomové práce. Masarykova univerzita. Filozofická fakulta. Ústav archeologie a muzeologie. Uloženo: Ústav archeologie a muzeologie FF MU.



Obr. 35. Rešice. Vltavínové jádro. Foto J. Bartík, kresba J. Brenner.

Fig. 35. Rešice. Moldavite core. Photo by J. Bartík, drawing by J. Brenner.

Summary

A small moldavite core discovered during a surface survey at the multi-period site in 'Na Jitrech' field in Rešice (Kordula cadastral area, Znojmo District) was handed over for analysis in 2022. A single-platform core was made of medium-sized moldavite, and its back has a cobble, strongly sculptured surface. Although

the core platform may appear somewhat unconvincing due to the abrasion of the edge and the not-so-suitable angle with the working surface, the artefactual nature is clearly confirmed by a series of several micro-flake to micro-blade negatives (Fig. 35). The artefact is most likely related to the intensive occupation of the site during the period of the Moravian Painted Ware culture, phase Ia (cf. Vokáč 2001; 2003; Kazdová 2004).

Jaroslav Bartík, Petr Škrdla, Marek Bis

Sivice (okr. Brno-venkov)

Ul. Nová; „Pod Kostelem“, parc. č. 789/1.

Kultura s lineární keramikou. Sídliště. Náhodný zásah/nález.

Záchranný výzkum. Uložení nálezu: Ústav archeologické památkové péče Brno, v. v. i.

Lokalizace: WGS-84: 49.2045439N, 16.7878364E

Během výstavby rodinného domu na parcele č. 789/1 bylo během hloubení základů zachyceno devět archeologických objektů, z nichž tři náležely období staršího neolitu (obr. 36). Záchranné archeologické výzkumy z předchozích let (2015–2016) potvrzují spolu s aktuálním, že v inkriminované poloze se nacházejí pozůstatky rozlehlého sídliště kultury s lineární keramikou, které se patrně přimyká k nedalekému toku Pozořického potoka (Geislerová, Parma eds. 2018, 288–289). Vzhledem k významnějšímu hloubkovému dosahu historické orby jsou zde však dochovány patrně jen hlubší objekty typu stavebních jam, které by mohly indikovat polohu původních nadzemních staveb v podobě dlouhých domů.

Literatura

Geislerová, K., Parma, D. (eds.) 2018: *Výzkumy – Ausgrabungen 2011–2016*. Brno: Ústav archeologické památkové péče Brno, v. v. i.

Summary

Nine archaeological features, three of which date to the Early Neolithic period (Fig. 36), were discovered during a family house construction in 'Pod Kostelem' field (Sivice cadastral area, Brno-Country District). Rescue archaeological excavations



Obr. 36. Sivice. Objekt kultury s lineární keramikou. Foto P. Kos.

Fig. 36. Sivice. Feature of the Linear Pottery culture. Photo P. Kos.

previously conducted in this area (cf. Geislerová, Parma eds. 2018, 288–289) confirm, together with recent findings, the existence of the vast Linear Pottery settlement, which was most probably related to the nearby Pozořice Stream.

Petr Kos

Snovídky (okr. Vyškov) „V Hlubíně“.

Lengyelská kultura. Výšinné sídliště, příkopové ohrazení. Sonda. Badatelský výzkum. Uložení nálezu: Archeologický ústav AV ČR, Brno, v. v. i.

Lokalizace: WGS-84: 49.1377203N, 17.0993806E

V roce 2022 pokračoval systematický výzkum lengyelského osídlení v prostoru Ždánického lesa (cf. Čižmář et al. 2021; Urban, Bartík 2022). Největší pozornost byla věnována výšinné ohrazené lokalitě na katastru obce Snovídky, v trati „V Hlubíně“, situované na ploše návrší, které je od jihozápadu až po severovýchod vymezeno prudkými svahy. Nadmořská výška ohrazené plochy (o rozloze 7 ha) se pohybuje mezi 315–345 m. Kromě průběžné fotografické dokumentace reliktní fortifikace a povrchových sběrů zde proběhl také menší sondážní řez částí ohrazení v jeho severovýchodní části (obr. 37), kde jsou jeho pozůstatky nejlépe viditelné v terénu. Využito bylo průběhu lesní cesty, která ohrazení v tomto místě protíná. Podařilo se začistit a zdokumentovat jeden z jejích profilů a z báze relativně mělkého vnitřního příkopu získat vzorky na radiokarbonové datování. Na leteckých snímcích zemského povrchu byly nově identifikovány na jižním okraji lokality porostové příznaky ohrazení v podobě dvou paralelních příkopů (obr. 38). Díky leteckým snímkům tak lze nyní dobře identifikovat dříve ne zcela jasný průběh jižní části ohrazení. V návaznosti na toto zjištění byla na tomto místě, nacházejícím se již na poli mimo zalesněnou část lokality, provedena geofyzikální prospekce, která potvrdila v tomto prostoru existenci dvou příkopů a také predikovala výskyt dalších zahloubených objektů uvnitř ohrazení. Archeologický materiál získaný povrchovými sběry a sondážním výzkumem dovoluje datovat zdejší lidské aktivity do mladšího stupně kultury s moravskou malovanou keramikou.



Obr. 37. Snovídky. Pohled na sondážní řez opevněním v severovýchodní části lokality. Foto J. Bartík.

Fig. 37. Snovídky. View of the fortification section in the northeastern part of the site. Photo by J. Bartík.



Obr. 38. Snovídky. Porostové příznaky dvou příkopů na ortosnímčích zemského povrchu. Zdroj: TopGis s.r.o.; grafika J. Bartík.

Fig. 38. Snovídky. Cropmarks of two ditches on the orthophoto. Source: TopGis s.r.o.; graphic by J. Bartík.

Literatura

Čižmář, I., Hajnalová, M., Martínek, J., Parma, D., Popelka, M., Urban, E. 2021: Nová pravěká ohrazení na Vyškovsku. Výsledky využití digitálních výškopisných modelů a terénní prospekce v roce 2020. *Pravěk. Nová řada* 29, 193–208.

Urban, E., Bartík, J. 2022: Mouřínov (okr. Vyškov). *Přehled výzkumů* 63(1), 136–137.

Summary

Systematic research on the Lengyel occupation in the Ždánice Forest (cf. Čižmář et al. 2021; Urban, Bartík 2022) continued in 2022. A test pit was dug in the fortification (Fig. 37) in 'V Hlubíně' field (Snovídky cadastral area, Vyškov District), and a geophysical survey was carried out in the southern part of the site. The survey confirmed the existence of two ditches that have been previously identified in the form of cropmarks on orthophotos (Fig. 38).

Jaroslav Bartík, Eliáš Urban, David Cibulka, Lubomír Vrána

Sobůlky (okr. Hodonín)

„Podpadělky“, „Vrbečníky“.

Kultura s moravskou malovanou keramikou (neolit). Sídliště. Plošný odkryv. Záchranný výzkum. Uložení nálezu: Ústav archeologické památkové péče Brno, v. v. i.

Lokalizace: WGS-84: 49.009265709N, 17.096352685E

V průběhu předstihového archeologického výzkumu na trase VTL plynovodu Moravia (lokalita 03/07) byla v celé odkryté ploše zaznamenána a prozkoumána pouze jediná, za to však rozměrná (patrně exploatační) jáma (obr. 39), ze které byla získána kolekce materiálu datovaného do období kultury s moravskou malovanou keramikou. Další větší jáma byla zkoumána mimo plochu předstihového výzkumu během vlastní stavby plynovodu o několik měsíců později. Datována byla do stejného období a evidentně náleží ke stejnému sídlištnímu areálu.

Literatura

Neuvedeno.



Obr. 39. Sobůlky. Objekt kultury s moravskou malovanou keramikou. Foto I. Čižmář.
Fig. 39. Sobůlky. Feature of the Moravian Painted Ware culture. Photo by I. Čižmář.

Summary

Two features of the Moravian Painted Ware culture (Fig. 39) were investigated during a rescue excavation carried out in connection with the Moravia high-pressure gas pipeline construction between 'Pod Padělky' and 'Vrbečníky' fields (Sobůlky cadastral area, Hodonín District).

Ivan Čižmář

Svinošice (okr. Blansko)

Západní svah Babího lomu.

Neolit-eneolit. Neurčený areál. Náhodný zásah/nález. Průzkum. Uložení nálezu: Národní litotéka kamenných surovin na Ústavu archeologie a muzeologie FF MU.

Lokalizace: WGS-84: 49.3087197N, 16.5743292E

Velký štípaný artefakt o rozměrech 79 × 111 × 94 mm a hmotnosti 778 g nalezl A. Přichystal 16. 4. 2020 při cestě ze hřbetu Babího lomu po modré turistické značce do Kuřimi-Podlesí. Značená stezka po strmém klesání pokračuje k rozcestníku se žlutou značkou Pod Babím lomem. Od něj odbočí doprava a zhruba po 200 m přichází na mírnou plošinku, která vznikla díky tomu, že zde v blízkosti rozhraní mezi metabazalty a metadiority brněnského batolitu podle Geologické mapy Brna a okolí 1: 50 000 (Hanžl et al. 1999) vystupuje těleso porfyrického mikrogranitu (žulového porfyru). Z artefaktu byla vidět jen malá část, převážně byl schován v písčito-hlinitém deluviu na levém okraji plošiny.

Z technologického hlediska lze štípaný artefakt klasifikovat jako počátkové jádro. Výchozí konkrce byla téměř zcela zbavena původní drsné, nahnědle zbarvené kůry, ze které zůstaly jen drobné relikt. Jedním masivním úštěpem byla připravena podstava. Tento úštěp také ukázal přítomnost kvalitní černošedé silicifikované hmoty ve vnitřní části konkrce (obr. 40: c). Na čelní straně jádra je patrný zbytek hřebene, jehož pokus o odbití skončil zaběhnutím negativu (obr. 40: a). Boky jádra nesou negativy po větších preparačních úštěpech. Pouze na pravém boku lze pozorovat jeden negativ po odbití pravidelné čepele (obr. 40: b).

Tmavá až černošedá silicitová hmota v centrální části obsahuje z mikrofosílií pouze hojné jednoduché jehlice (monoaxony) živočišných hub, okolní světlá část rohovce se pod

stereomikroskopem vyznačuje střídáním lépe průsvitných chalcedonových okrsků a okrsků silně zakalených drobnými chuchvalci bělavé hmoty. Glaukonit nebyl pozorován. Surovina svými vlastnostmi odpovídá rohovci typu Olomučany, jehož zdroje jsou vzdáleny vzdušnou čarou 8–9 km na severovýchod.

Babí lom představuje nejvýraznější morfologickou dominantu severně od brněnské kotliny. Se svou výškou 563 m převyšuje jižní část Brna o 330–370 m a jeho nápadný špičatý tvar při pohledu od jihu nemohli přehlédnout ani naši pravěcí předchůdci. Z vlastní hřbetu a jeho příkrých svahů je uváděn pouze nález několika paleolitických kamenných štípaných nástrojů ze západního svahu Babího lomu od K. Schirmeisena, bohužel bez bližší lokalizace nebo kresebné dokumentace (viz Skutil 1936) a nepodařilo se dohledat ani jejich uložení. Neolitické a eneolitické osídlení v blízkém okolí je poměrně bohaté (naposledy přehledně zhodnotil Unger 2009), zejména v jeho západním okolí (Kuřim – kultury s lineární keramikou a moravskou malovanou keramikou, jordanovská kultura, kultura zvoncovitých pohárů), nebo u Lelekovic (lengyelské osídlení; Kuča et al. 2006).

Výše popsané rohovcové jádro bylo sice nalezeno právě na západním svahu, odkud jsou uváděny i nálezy paleolitického stáří, avšak s ohledem na absenci patiny a technologický ráz artefaktu jej datujeme spíše do období neolitu až eneolitu.

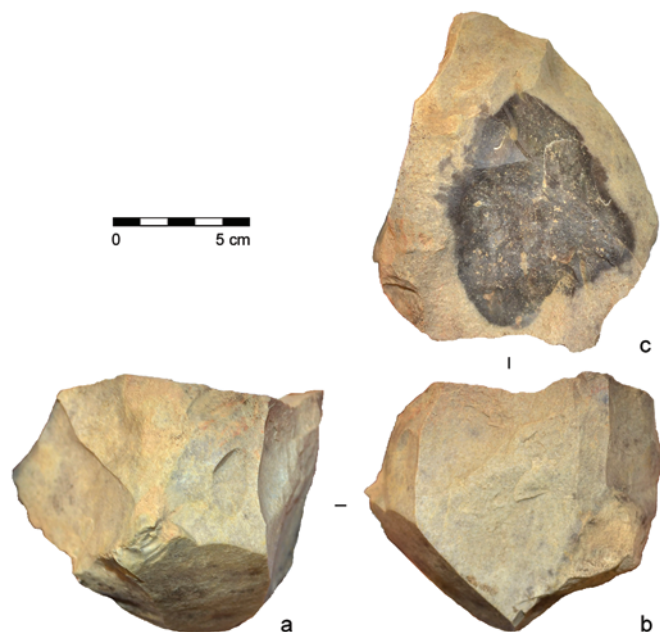
Literatura

Hanžl, P., Krejčí, Z., Vít, J., Otava, J., Novák, Z., Stráník, Z. 1999: *Geologická mapa Brna a okolí 1: 50 000*. Praha: Český geologický ústav.

Kuča, M., Kovář, J., Nývltová Fišáková, M., Přichystal, A. 2006: Lengyelské osídlení hradní ostrožny v Lelekovicích, okr. Brno-venkov. *Acta Musei Moraviae, Scientiae sociales* XCI, 89–98.

Skutil, J. 1936: Übersicht der mährischen paläolithischen Funde. *Światowit* XVI (1934–35), 47–78.

Unger, J. 2009: Babí lom a okolí ve světle archeologických výzkumů. In: J. Černošávek a kol.: *Babí lom*. Brno: Littera, 54–56.



Obr. 40. Svinošice. Počátkové rohovcové jádro ze západního svahu kopce Babí lom. Foto J. Bartík.

Fig. 40. Svinošice. Initial chert core from the western slope of Babí lom Hill. Photo by J. Bartík.

Summary

An isolated large chert core weighing 788 g (Fig. 40) was discovered in Svinošice (Blansko District) on the western slope of Babí lom Hill (563 m ASL), the most remarkable summit north of Brno. The artefact was prepared from the Olomučany-type chert with its source located about 8–9 km to the northeast. The initial core can be dated with a high probability to the Neolithic-Eneolithic period. Possible corresponding settlements have been reported from the area of Kuřim in the western surroundings of Babí lom Hill (Unger 2009) or from Lelekovice (south of the rocky range; Kuča et al. 2006).

Antonín Přichystal, Jaroslav Bartík

Šardice (okr. Hodonín)

„Šardické díly“.

Kultura s moravskou malovanou keramikou (neolit). Sídliště. Plošný odkryv. Záchraný výzkum. Uložení nálezu: Ústav archeologické památkové péče Brno, v. v. i.

Lokalizace: WGS-84: 48.9701883N, 16.9951206E

V průběhu předstihového archeologického výzkumu na trase VTL plynovodu Moravia (lokalita 02/22) bylo v odkryté ploše zachyceno celkem pět archeologických objektů. Většinu z nich je možné přiřadit dle hojného archeologického materiálu ke kultuře s moravskou malovanou keramikou. Odkryto bylo několik sídlištních objektů (např. obr. 41) a také rozměrný hliník porušený recentními inženýrskými sítěmi, který byl zkoumán systémem řezů. Prozkoumané nálezné situace sídlištního rázu doplňuje mělký kostrový hrob orientovaný ve směru V–Z (obr. 42), který se však z důvodu absence hrobového inventáře nepodařilo blíže datovat.

Literatura

Neuveдено.

Summary

Several settlement features of the Moravian Painted Ware culture (Fig. 41) and an undated shallow inhumation grave (Fig. 42) were investigated in connection with the Moravia high-pressure gas pipeline construction in ‘Šardické díly’ field (Hodonín District).

Ivan Čížmář



Obr. 41. Šardice. Zahloubený objekt kultury s moravskou malovanou keramikou. Foto I. Čížmář.

Fig. 41. Šardice. Sunken feature of the Moravian Painted Ware culture. Photo by I. Čížmář.



Obr. 42. Šardice. Nedatovaný kostrový hrob. Foto I. Čížmář.
Fig. 42. Šardice. Undated inhumation grave. Photo I. Čížmář.

Šelešovice (okr. Kroměříž) „Pod Rozdíly“, parc. č. 476/10.

Lengyelská kultura. Sídliště. Plošný odkryv. Záchraný výzkum.
Uložení nálezu: Muzeum Kroměřížska, p. o., inv. č. A30399–A30542.

Lokalizace: WGS-84: 49.2554600N, 17.3620861E

Práce na archeologických výzkumech na katastru obce Šelešovice, v trati „Pod Rozdíly“ probíhaly v letech 2015 až 2017 (Bartík et al. 2018, 11–13) a byla při nich vybudována základní technická vybavenost pro novostavby rodinných domů. V předchozích etapách zde bylo prozkoumáno několik desítek archeologických objektů náležejících k sídlištím lengyelské kultury, lužické kultury doby bronzové a raného středověku. V roce 2022 byl realizován výzkum na jedné z posledních, dlouhodobě nezastavěných parcel (parc. č. 476/10) v jižní části lokality. V souladu s doposud zjištěnými skutečnostmi byly prozkoumány tři raně středověké objekty (viz svazek Středověk a novověk), jeden rozsáhlý hliník kultury s moravskou malovanou keramikou



Obr. 43. Šelešovice. Kolmý snímek plochy výzkumu s centrálním hliníkem lengyelské kultury. Foto M. Popelka.

Fig. 43. Šelešovice. Vertical photo of the excavation area with the central exploitation feature of the Lengyel culture. Photo by M. Popelka.

(obr. 43) a jeden menší objekt nejisté datace. Zajímavostí jsou dvě stoličky mamuta srstnatého (dle určení M. Roblíčkové) pocházející z horních partií zásypu neolitického hliníku (viz oddíl Paleolit).

Literatura

Bartík, J., Fojtík, A., Popelka, M. 2018: Sídliště lengyelské kultury Šelešovice – „Pod rozdíly“. *Acta musealia Muzea jihovýchodní Moravy ve Zlíně a muzea regionu Valašsko XVI(1–2)*, 8–31.

Summary

A rescue archaeological excavation has been carried out in ‘Pod Rozdíly’ field (Šelešovice cadastral area, Kroměříž District) since 2015 in connection with the construction of family houses and their infrastructure. A part of the settlement of the Moravian Painted Ware culture was investigated among other finds dating to various periods (Bartík et al. 2018). In 2022, a large exploitation pit of the Lengyel culture (Fig. 43) was excavated on plot No. 476/10. The pit’s fill yielded two complete molars of the woolly mammoth.

Miroslav Popelka, Martin Paulus

Šlapanice (k. ú. Šlapanice u Brna, okr. Brno-venkov) Ul. Brněnská.

Lengyelská kultura. Sídliště. Plošný odkryv. Záchraný výzkum.
Uložení nálezu: Muzeum Brněnska, p. o.

Lokalizace: WGS-84: 49.1668906N, 16.7181206E

Během plošného odkryvu před stavbou bytového domu na ulici Brněnská ve Šlapanicích byl dokumentován jediný sídlištní objekt datovatelný rámcově do mladého neolitu.

Literatura

Neuvedeno.

Summary

One settlement feature dating generally to the Late Neolithic period was documented during an area excavation carried out before the construction of an apartment building in Šlapanice (Brno-Country District).

David Parma

Švábenice (okr. Vyškov)

„Malá strana“.

Kultura s moravskou malovanou keramikou (neolit). Sídliště, příkopové ohrazení. Mikrosondáž/vzorkovací sondáž. Průzkum.
Uložení nálezu: Muzeum Vyškovska, p. o.

Lokalizace: WGS-84: 49.2282308N, 17.1341825E

V roce 2022 pokračoval systematický výzkum reliktního osídlení v zalesněné centrální části Litenčické pahorkatiny. Průzkumy se v prvotní fázi projektu zaměřují na vyhledávání potenciálních terénních reliktní v krajině, které by umožnily případnou identifikaci nových archeologických lokalit v lesním prostředí. K vyhledávání zájmových poloh je pak využíváno analýzy digitálního modelu reliéfu získaného leteckým

laserovým snímkováním zemského povrchu (cf. Čižmář et al. 2021, 194–196). V dalším kroku jsou potenciální zahloubené struktury ověřovány v terénu formou mikrosondáže (50 × 50 cm). Tímto způsobem se podařilo E. Urbanovi v zájmovém prostoru objevit dvě nová neolitická sídliště (katastr Orlovic) a u několika již známých získat nové informace týkající se rozsahu lokality, nebo jejího chronologického vývoje. Mezi posledně zmíněné lokality se řadí také, v nedávné době identifikované sídliště s relikty socio-kulturní architektury na katastru obce Švábenice v trati „Malá strana“. Lokalitu objevil v roce 2019 J. Martínek, který na lidarovém snímku (pořízeném v rámci projektu NAKI II, „Moravské křižovatky“) identifikoval pozůstatky čtyřnásobného rondelu. V terénu pak ověřil výskyt terénních reliktnů M. Kalábek, který zde získal při povrchové prospekci nepočtenou kolekci štípané industrie a atypické keramiky, jež umožňovala pouze rámcové datování lokality do neolitu (Kalábek, Martínek 2020a, 15; 2020b, 154). Od roku 2020 se prospekci lokality intenzivně věnuje E. Urban, který odtud získal povrchovými sběry a mikrosondážemi další archeologický materiál, jehož analýza umožnila pracovníkům Archeologického ústavu AV ČR, Brno, v. v. i., blíže specifikovat charakter a kulturně-chronologické zařazení zdejších lidských aktivit.

Lokalita je situována na ploše návrší pozvolna uklánějícího se směrem k severovýchodu, které ze dvou stran vymezují drobné vodní toky (bezejmenný a Pačlavický potok). Nadmořská výška zde osciluje mezi 390–395 m. V podloží se nacházejí spraše a sprašové hlíny. Nejvýznamnější komponentu na lokalitě reprezentují terénní relikty rondelu tvořeného pravděpodobně čtyřmi soustřednými příkopy (obr. 44). Situace v krajině však není příliš přehledná, jelikož relikty rondelu se zpravidla projevují jen jako nevýrazné terénní vlny s lokálním převýšením do 20 cm. Celkový počet příkopů či případných valů, stejně jako počet vstupů do rondelu by mohla osvětlit pouze geofyzikální prospekce či archeologický výzkum. Z lidarového snímku je patrné, že rozestupy mezi jednotlivými příkopy nejsou stejné. V centrální části se nachází v těsné blízkosti tři příkopy, přičemž nejmenší z nich dosahuje průměru 32 m. Čtvrtý (vnější příkop) je situován od vnitřních příkopů s větším odstupem 15 m a dosahuje průměru 76 m. Celková rozloha příkopy vymezené plochy činí 0,45 ha.

Později si E. Urban povšiml na lidarovém snímku také velmi nevýrazného reliktu valového tělesa a příkopu oválného půdorysu o rozměrech cca 200 × 170 m, které rondel excentricky obíhají (obr. 44). Hypotetický reliktní ohrazení o rozloze okolo 2,5 ha se podařilo následně identifikovat i přímo v terénu, avšak dobře patrný je pouze ve východní části jeho průběhu, kde se projevuje jako nevýrazná terasovitá úprava s výraznějším převýšením na vnitřní straně. Kromě něj byla na digitálním modelu reliéfu rozpoznána ještě rozsáhlá terénní deprese nacházející se uvnitř tohoto areálu ve vzdálenosti cca 40 m SSV od vnějšího příkopu rondelu (obr. 44). Antropogenní původ reliktu byl ověřen následnou mikrosondážemi (S1). Ze sondy byla získána kolekce 39 fragmentů keramiky, kterou je možné na základě některých profilů a charakteru keramické hmoty datovat rámcově do období kultury s moravskou malovanou keramikou. Kromě keramiky byl z výplně sondy vyzvednut také drobný zlomek broušeného artefaktu vyrobeného z metabazitu typu Želešice, úštěp z valounu silicifikovaného pískovce a dva menší úštěpy (z jemnozrnného pískovce a kvarcitu) pocházející, soudě dle pracovních stop, z makrolitických kamenných nástrojů (pravděpodobně dvoudílných ručních mlýnků).

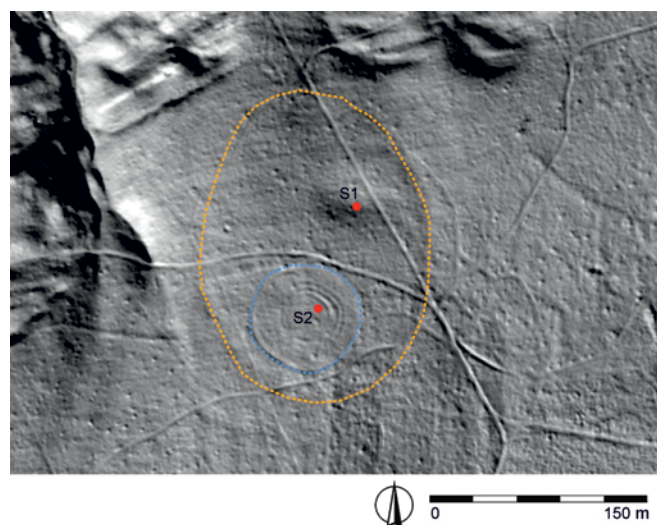
Další realizovaná sonda (S2) byla položena v nevýrazné terénní depresi nacházející se v centrální části rondelu (obr. 44). Sonda potvrdila přítomnost antropogenně ovlivněné vrstvy, ve

kteří byly objeveny čtyři větší fragmenty keramiky a zlomek břitové partie sekeromlatu z metabazitu typu Želešice. Z keramických nálezů stojí za pozornost zejména výduť patrně z hrncovité nádoby či většího poháru, která je opatřena masivním výčnělkem typu „soví hlavička“, jejichž výskyt v této vyspělé a masivní formě bývá spojován s mladším stupněm kultury s moravskou malovanou keramikou (Košťuřík 1973).

I přes řadu nově získaných poznatků jsou naše informace o prostorově-chronologickém vývoji lokality stále kusé. V budoucnu proto bude nutné pokračovat v terénních průzkumech, včetně aplikace dalších nedestruktivních forem archeologické prospekce. Prozatím můžeme vyslovit pouze předběžnou hypotézu, která zde predikuje déle trvající (vícefázové) lengyelské osídlení. Díky identifikovaným terénním reliktnům více-násobného rondelu nelze vyloučit, že osídlení lokality začalo již v nejstarší fázi kultury s moravskou malovanou keramikou a následně pokračovalo i v průběhu mladšího stupně, do kterého bychom s určitou rezervou mohli zařadit vznik oválného ohrazení, pro které lze najít tvarové a rozměrové analogie hned na několika nově objevených lokalitách prokazatelně z mladšího stupně kultury s moravskou malovanou keramikou v nedalekém Ždánickém lese (cf. Čižmář et al. 2021; Urban, Bartík 2022).

Literatura

- Čižmář, I., Hajnalová, M., Martínek, J., Parma, D., Popelka, M., Urban, E. 2021: Nová pravěká ohrazení na Vyškovsku. Výsledky využití digitálních výškopisných modelů a terénní prospekce v roce 2020. *Pravěk. Nová řada* 29, 193–208.
- Kalábek, M., Martínek, J. 2020a: Švábenice (okr. Vyškov), Malá strana. Neolit. Rondel? Sídlíště. Povrchový průzkum. *Ročenka* 2019. Olomouc: Archeologické centrum Olomouc, 15–17, 39–40.
- Kalábek, M., Martínek, J. 2020b: Švábenice (okr. Vyškov). *Přehled výzkumů* 61(1), 154.
- Košťuřík, P. 1973: *Die Lengyel-Kultur in Mähren. Die jüngere mährische bemalte Keramik*. Studie Archeologického ústavu ČSAV Brno VI(1). Praha: Academia.
- Urban, E., Bartík, J. 2022: Mouřínov (okr. Vyškov). *Přehled výzkumů* 63(1), 136–137.



Obr. 44. Švábenice. Poloha ohrazení a zkoumaných sond na digitálním modelu reliéfu. Autoři E. Urban, J. Bartík.

Fig. 44. Švábenice. Location of enclosures and excavated test pits on the digital elevation model. Authors E. Urban, J. Bartík.

Summary

Systematic surface surveys were carried out in the location of a possible quadruple circular enclosure (rondel) in 'Malá strana' field (Švábenice cadastral area, Vyškov District) in 2020–2022. New finds enabled refining the site chronology, dating it to the period of the Moravian Painted Ware culture. Another oval enclosure extending over an area of about 2.5 ha (Fig. 44) was identified during the prospection. Despite the recently acquired archaeological data, our knowledge of the site's spatial-chronological development is still insufficient. Therefore, archaeological research will continue in future, including applying other non-destructive field methods. So far, we can only preliminarily hypothesise that the site represents a long-existing multi-phase Lengyel settlement. Based on the presence of a rondel, we cannot rule out that the site has been occupied already in the earliest phase of the Moravian Painted Ware culture and continued to its later phases to which we can also probably date the construction of the oval enclosure. It is possible to find analogies for the shape and dimensions of the enclosure of the same period at the newly discovered sites in the nearby Ždánice Forest (cf. Čižmář et al. 2021; Urban, Bartík 2022 etc.).

Jaroslav Bartík, Eliáš Urban

Uničov (k. ú. Nová Dědina u Uničova, okr. Olomouc)

„Mezi Vodami“.

Kultura s lineární keramikou. Sídliště. Povrchový sběr. Průzkum.

Uložení nálezu: Vlastivědné muzeum v Olomouci.

Lokalizace: WGS-84: 49.8060458N, 17.1275997E

Metodou povrchové prospekce získal V. Tilšar v trati „Mezi Vodami“ početnou kolekci archeologických nálezů. Poloha se nachází severně od Nové Dědiny na Uničovsku a z geografického hlediska jde o rovinatou lokalitu, kterou vymezují toky Oskavy a Oslavy a silnice ze Šumvaldu do Nové Dědiny a Horní Sukolomí. Shromážděný soubor nálezů tvoří zejména štípaná industrie a pouze několik kusů keramiky. Zatímco štípaná industrie byla v dané poloze nalézána opakovaně, fragmenty keramiky se na lokalitě podařilo najít pouze jednou, po hluboké orbě. Čtyři kusy keramiky můžeme podle ryté výzdoby i celkového zpracování přiřadit ke kultuře s lineární keramikou.

Štípanou industrii reprezentují zejména úštěpy různých velikostí (77 ks), méně se objevují čepele (18 ks), zlomky čepelí (18 ks) nebo čepele s laterální retuší (15 ks). Četnější výskyt registrujeme ještě u jednopodstavových jader (13 ks), z nichž některá jsou značně vytěžená. Z nástrojů máme k dispozici jen pět škrabadel, šest srpových čepelí, rydlo a vrták. Část industrie má na povrchu dochovanou kůru a několik kusů nese stopy po přepálení. Jako surovina byl používán především silicit z glacienních sedimentů, méně silicit krakovsko-čenstochovské jury a jedním kusem je zastoupen rohovec typu Olomučany (za pomoc s určením štípané industrie děkuji M. Moníkovi z Univerzity Palackého v Olomouci).

Všechny výše uvedené poznatky naznačují, že se v dané trati rozkládalo sídliště kultury s lineární keramikou, kde probíhala také výroba štípané industrie. Jde o nově objevené sídliště této kultury na Uničovsku (cf. Trnáčková 1963, 76–77; Kalábková 2013, 20–22), které doplňuje naše aktuální poznatky o osídlení Uničovské plošiny v mladší době kamenné.

Literatura

Kalábková, P. 2013: Mladší a pozdní doba kamenná. In: K. Konečný a kol. (ed.): *Uničov. Historie moravského města*. Uničov: Město Uničov, 20–29.

Trnáčková, Z. 1963: Archeologická sbírka bývalého městského musea v Uničově. *Archeologické rozhledy* XV(1), 74–87.

Summary

A collection of the chipped stone industry and several Neolithic pottery sherds was recovered by V. Tilšar during a surface survey conducted 'Mezi Vodami' field (Nová Dědina u Uničova cadastral area, Olomouc District). Based on the findings, it is assumed that a settlement of the Linear Pottery culture with a production workshop for the chipped stone industry was situated in this area.

Lukáš Hlubek

Uničov (okr. Olomouc)

„Za Dráhou“, parc. č. 760/16, 760/19, 850/2, 850/4, 850/7, 850/8, 1683/1, 1683/3.

Kultura s lineární keramikou. Sídliště. Plošný odkryv. Záchraný výzkum. Uložení nálezu: Archeologické centrum Olomouc, p. o.

Lokalizace: S-JTSK: -1099347.79, -555006.7; -1099686.59, -555070.54; -1099618.83, -555278.86; -1099383.07, -555154.54

V srpnu až říjnu 2022 provedli pracovníci Archeologického centra Olomouc, p. o., záchraný výzkum polykulturní neolitické lokality na stavbě rozšíření areálu firmy Miele. Lokalita se rozkládá na mírné vyvýšenině v rovinatém terénu severně od Uničova v polní trati „Za Dráhou“ v nadmořské výšce 236–237 m. Lokalita je z východu a severovýchodu ohraničena bezejmennou vodotečí.

Skrývky areálu o velikosti 10 ha zachytily na ploše cca 7 ha osídlení z neolitu a eneolitu. Celkově bylo prozkoumáno 1764 sídlištních objektů a tři kostrové hroby. Neolitické osídlení se pojí s osadou kultury s lineární keramikou, které náleží 19 půdorysů nadzemních dlouhých domů (vyšší struktura: 2–11, 13–16, 18–23 a 25), dlouhé stavební jámy doprovázející domy, zásobní



Obr. 45. Uničov. Půdorys domu kultury s lineární keramikou. Foto M. Kalábek.

Fig. 45. Uničov. Linear Pottery culture longhouse. Photo by M. Kalábek.

jámy a soujámí. Domy (obr. 45) mají tradiční podobu pětiřadé konstrukce s různým stavem dochování sloupových jamek, s orientací SSV–JJZ nebo SSZ–JJV (1×) a rozměry (délka: 7–42 m, šířka 5–9 m). Uvnitř domů (struktura 05 a 15) byly zachyceny chronologicky mladší kostrové hroby lengyelské kultury (H1–H3).

Literatura

Neuvedeno.

Summary

A settlement of the Linear Pottery culture extending over an area of 7 ha was discovered in connection with the expansion of the Miele company grounds in the northwest part of Uničov (Uničov cadastral area, Olomouc District). A total of 19 long-houses (Fig. 45) oriented NNE–SSW and NNW–SSE measuring 7–42 m × 5–9 m were excavated among the other typical settlement features.

Marek Kalábek, Vít Záhorák, Lukáš Šín

Vranov (k. ú. Vranov u Brna, okr. Brno-venkov) „Veselý kopeček“, parc. č. 365/75.

Neolit–eneolit. Ojedinelý artefakt. Povrchový nález. Záchraný výzkum. Uložení nálezu: Ústav archeologické památkové péče Brno, v. v. i.

Lokalizace: WGS-84: 49.3100536N, 16.6256303E

U příležitosti výstavby plynovodu (REKO VTL Brno – Adamov – Blansko III. – Vranov) v úseku Vranov–Šebrov–Kateřina proběhl v místě budoucí stavby v březnu 2022 předstihový průzkum v místech cca 10 m širokého pásu skrývky, která předcházela vlastnímu hloubení rýh plynovodu. Na jižním svahu „Veselého kopečku“ byl z povrchu podloží vyzvednut ojedinelý artefakt představující čepel odštípnutou z hlízy šedého rohovce.

Literatura

Neuvedeno.

Summary

A preliminary excavation was carried out in March 2022 in connection with the REKO Brno-Adamov-Blansko III high-pressure gas pipeline construction in the Vranov–Šebrov–Kateřina route. A blade made of grey chert was found in the slope of ‘Veselý Kopeček’ field (Vranov u Brna cadastral area, Brno-Country District).

Petr Kos

Vyškov (okr. Vyškov)

Ul. Brněnská; Nouzka, parc. č. 2123/64, 2123/86.

Kultura s moravskou malovanou keramikou (neolit). Sídliště. Plošný odkryv. Záchraný výzkum. Uložení nálezu: Muzeum Vyškovska, p. o., inv. č. A 128 342 – A 128 379.

Lokalizace: WGS-84: 49.2678894N, 16.9842878E

Na ploše budovaného Retail centra ve Vyškově byl během skrývek ornice odkryt jeden rozsáhlejší archeologický objekt (500). Jednalo se sídlištní objekt kultury s moravskou malovanou keramikou, patrně exploatační jámu. V silně zhutněném terénu byly provedeny dva podélné řezy. Jáma obsahovala nevelké množství keramiky, zvířecích kostí a kamenů.

V blízkém okolí proběhly v nedávné době další záchrané výzkumy. Během budování průmyslové zóny Nouzka II byla v letech 2007–2018 zkoumána sídliště kultury únětické, velatické a z laténského období a pohřebiště protoúnětické, únětické, laténské a mladohradištní (Mikulková 2008; 2009; 2011; Geislerová, Parma eds. 2013).

Literatura

Mikulková, B. 2008: Vyškov (okr. Vyškov). *Přehled výzkumů* 49, 326.

Mikulková, B. 2009: Vyškov (okr. Vyškov). *Přehled výzkumů* 50, 303–304.

Mikulková, B. 2011: Vyškov (okr. Vyškov). *Přehled výzkumů* 52(1), 204.

Geislerová, K., Parma, D. (eds.) 2013: *Výzkumy – Ausgrabungen 2005–2010*. Brno: Ústav archeologické památkové péče Brno, v. v. i., 303–304.

Summary

A large archaeological feature (500) was uncovered during a shopping centre construction in Vyškov (Nouzka town part, Vyškov District). The feature, typologically an exploitation pit of the Moravian Painted Ware culture, yielded pottery sherds, animal bones and stones.

Blanka Mikulková

Zdounky (k. ú. Nětčice, okr. Kroměříž) „Topole“.

Kultura s moravskou malovanou keramikou (neolit). Sídliště. Plošný odkryv. Záchraný výzkum. Uložení nálezu: Archeologické centrum Olomouc, p. o.

Lokalizace: WGS-84: 49.2402311 N, 17.3183956 E; 49.2395991 N, 17.3185462 E; 49.2405936 N, 17.3216261 E; 49.2400009 N, 17.3218248 E

Záchraný archeologický výzkum na katastru Nětčice v trati „Topole“ proběhl v dnech 4. – 5. 4. 2022 v rámci přípravy stavby VTL plynovodu Moravia. Zachyceny byly dva od sebe vzdálené objekty, z nichž jeden mohl být determinován jako hliník kultury s moravskou malovanou keramikou. Šlo o nepravidelně oválnou jámu o rozměrech 340 × 300 cm a hloubce 0,5 m s varovitým profilem. Výplň objektu obsahovala velké množství keramických fragmentů, včetně charakteristických prvků, jako jsou rohatá ucha s otvorem i bez otvoru a méně čteně pak malé výčnělky při okrajích. Kromě zlomků keramických nádob objekt neobsahoval jiné typy artefaktů.

Literatura

Neuvedeno.

Summary

An isolated pit of the Moravian Painted Ware culture, which yielded an abundant ceramic material, was investigated during a watching brief carried out in connection with the Moravia high-pressure gas pipeline construction in Zdounky (Nětčice cadastral area, Kroměříž District).

Vít Záhorák

Zdounky (okr. Kroměříž)

„Otíčka“, „Rohatec“.

Kultura s lineární keramikou. Sídliště. Plošný odkryv. Záchranný výzkum. Uložení nálezu: Archeologické centrum Olomouc, p. o.

Lokalizace: WGS-84: 49.2333533N, 17.3030592E

V rámci předstihového záchranného archeologického výzkumu před stavbou VTL plynovodu Moravia byl v únoru 2022 dokončen výzkum asi 200 m dlouhého pásu mezi silnicí III/42815 a říčkou Olšinkou, který byl ještě rozdělen železnicí Zborovice–Zdounky na dvě nestejně velké části.

Jednalo se o polykulturní lokalitu s těžištěm osídlení v mladší a pozdní době bronzové (viz oddíl Doba bronzová). Mimo toto osídlení se však na lokalitě ojediněle objevují i zahloubené objekty náležející kultuře s lineární keramikou.

Literatura

Neuveдено.

Summary

In February 2022, a 200 m long excavation area situated between the III/42815 road and Olšinka Rivulet, and further divided by the Zborovice–Zdounky railway track (Zdounky cadastral area, Kroměříž District), was investigated in connection with the Moravia high-pressure gas pipeline construction. Besides the Bronze Age settlement, a few sunken features of the Linear Pottery culture were also identified at the site.

Jakub Novotný

Ždánice (k. ú. Ždánice, okr. Hodonín)

„Pašerova bouda“.

Lengyelská kultura. Příkopové ohrazení. Sonda. Průzkum. Uložení nálezu: Archeologický ústav AV ČR, Brno, v. v. i.

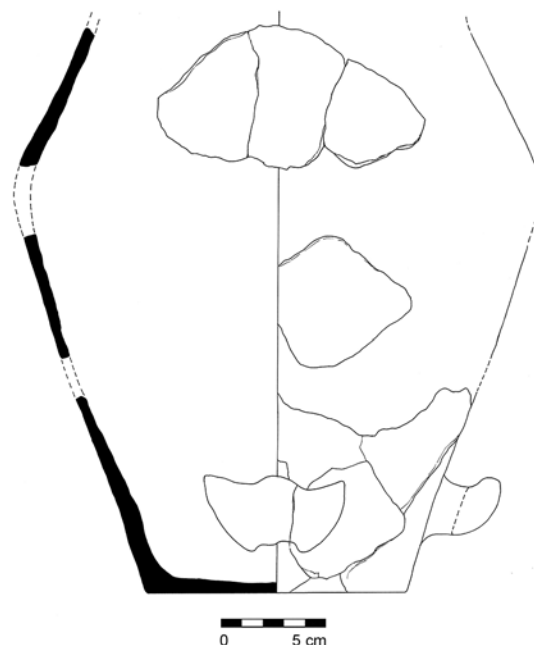
Lokalizace: WGS-84: 49.1087328N, 17.0600253E

V roce 2022 pokračoval systematický výzkum lengyelského osídlení Ždánického lesa. Již od svého objevení E. Urbanem v roce 2020 (cf. Čižmář et al. 2021) je lokalita každoročně cílem několika terénních prospekci, při kterých jsou v různých ročních obdobích dokumentovány relikty opevnění a prováděny povrchové sběry. Jednotlivé nálezy keramických fragmentů téměř po celé východní části vnitřní plochy ohrazení ukazují na poměrně vysokou hustotu lidských aktivit. Mezi lety 2021 a 2022 zde byly pod záštitou Archeologického ústavu AV ČR, Brno, v. v. i., položeny také dvě menší zjišťovací sondy, které poskytly archeologický materiál spolehlivě datovatelný do mladšího stupně lengyelské kultury. Ze sondy S2/22 se podařilo získat kromě jednotlivých fragmentů keramiky také torzo menší putny opatřené dvojicí rohatých uch s vertikálním otvorem. Vzhledem k silné fragmentarizaci a absenci části nádoby bylo možné její tvar rekonstruovat pouze kresebně (obr. 46). S ohledem na situování zájmové lokality v krajině, rozlohu (cca 8,5 ha), tvar (nepravidelně oválný), charakter ohrazení (trojice příkopů a valů) a na

doklady intenzivního osídlení pouze uvnitř ohrazení interpretujeme lokalitu jako strategicky situovaný výšinný, ohrazený areál z mladšího stupně kultury s moravskou malovanou keramikou, kterých nově evidujeme v západní části Ždánického lesa prozatím pět. Ačkoliv mohl být vznik neolitických ohrazených areálů motivován podobnými socio-ekonomickými faktory, nelze struktury ze Ždánického lesa po typologické stránce paralelizovat s kruhovými rondely budovanými na počátku lengyelského osídlení Moravy. Pro pochopení jejich skutečného významu v okolní sídelní struktuře bude nutné pokračovat v dalším výzkumu, včetně areálu v poloze „Pašerova bouda“.

Literatura

Čižmář, I., Hajnalová, M., Martínek, J., Parma, D., Popelka, M., Urban, E. 2021: Nová pravěká ohrazení na Vyškovsku. Výsledky využití digitálních výškopisných modelů a terénní prospekce v roce 2020. *Pravěk. Nová řada* 29, 193–208.



Obr. 46. Ždánice. Nádoba ze sondy S2. Kresba J. Bartík.

Fig. 46. Ždánice. Vessel from the S2 test pit. Drawing by J. Bartík.

Summary

Systematic research on the Lengyel culture occupation in the Ždánice Forest (Ždánice cadastral area, Hodonín District) continued in 2022. Since the site discovery in 2020 (cf. Čižmář et al. 2021), the remains of the fortification have been regularly surveyed every year in different seasons. Between 2021 and 2022, two excavated test pits yielded archaeological material dating to the later phase of the Lengyel culture. A small fragment of a large pitcher was recovered from the S2/22 test pit. However, due to its fragmentary state and a missing part of the vessel, it was only possible to reconstruct the shape in a drawing (Fig. 46).

Jaroslav Bartík, Eliáš Urban