

Doba železná

Iron Age

Eisenzeit

.....

Bělkovice-Lašťany (k. ú. Bělkovice, okr. Olomouc) „Za humny“.

Doba haltštatská, platěnická kultura. Sídliště. Záchranný výzkum.

Lokalizace: S-JSTK – 1114170.69:541179.13.

V červnu 2019 provedli pracovníci Archeologického centra Olomouc záchranný výzkum na stavbě cyklostezky z Bělkovic do Dolan. Západně od bezejmenné vodoteče bylo zachyceno pět mělkých objektů a jedno nepravidelné soujámí. Z objektů pochází charakteristická keramika datovaná do platěnické kultury.

Literatura

Neuvedeno.

Zusammenfassung

Bělkovice-Lašťany (Kat. Bělkovice, Bez. Olomouc), „Za humny“. Platěnice Kultur. Siedlung. Rettungsgrabung.

Marek Kalábek

.....

Bělkovice-Lašťany (k. ú. Bělkovice, okr. Olomouc) Z důvodu ochrany lokality bez bližšího určení.

Doba haltštatská, platěnická kultura. Depot. Záchranný výzkum.

V lese na katastru obce našel spolupracovník Archeologického centra Olomouc depot patnácti kusů železných náramků. Náramky ležely v sloupci na sobě v mělké jamce 0,25 m pod povrchem. V souboru se nachází masivní náramky se zesílenými konci kruhového a obdélného řezu a uzavřené náramky o průměru 68–86 mm a hmotnosti 36–149 g. Depot má celkovou hmotnost 1032 g a je datován analogiemi z lokalit Brusné–Křídlo (Čižmář, Čižmářová 2014, obr. 8) a Býčí skála do stupně HaD1.

Literatura

Čižmář, M., Čižmářová, J. 2014: Pozdně halštatský nález z Pavlovic (okr. Vyškov) a několik dalších halštatských depotů z Moravy.

In: J. Čižmářová, N. Venclová, G. Březinová (eds):

Moravské křižovatky. Střední Podunají mezi pravěkem a historií.

Brno: Moravské zemské muzeum, 35–56.

Zusammenfassung

Bělkovice-Lašťany (Kat. Bělkovice, Bez. Olomouc). Hallstattzeit. Depotfunde. Rettungsgrabung.

Pavel Duřpek, Marek Kalábek

.....

Bílovice-Lutotín (k. ú. Lutotín, okr. Prostějov) Intravilán, parc. č. 591.

Doba laténská. Sídliště. Záchranný výzkum.

Ve dnech 10. května až 18. listopadu 2019 byl průběžně prováděn archeologický dohled při realizaci hloubkové kanalizace v Lutotíně, který je místní částí obce Bílovice-Lutotín okr. Prostějov. Zachycené archeologické objekty a archeologické situace vůbec, a stejně tak jejich výzkum a dokumentace, byly ovlivněny charakterem vlastní stavby, spočívající v hloubení rýh a jen v místě šachet omezených plošných odkrytů. Mezi šachtami 31 a 32, při hranici parcel č. 106/1 a 105/2 (ZM ČR 1 : 10 000, list 24-24-01, 243:171), došlo k zachycení západní části laténského objektu, částečně zkoumaného již při budování vodovodu roku 1996 (Šmíd 1997; Šmíd 2003, 55–56, lokalita 9A v mapě na str. 61).

Literatura

Šmíd, M. 1997: Bílovice-Lutotín 1996. Vodovod Pomoraví. Rkp. náleзовé zprávy MTX201701670. [cit. 2020-04-06]. Uloženo: Archiv náleзовých zpráv Archeologického ústavu AV ČR, Brno, v. v. i.

Šmíd, M. 2003: Pravěké a raně historické osídlení katastru obce Bílovice-Lutotín. *Střední Morava* 17, 45–70.

Zusammenfassung

Bílovice-Lutotín (Kat. Lutotín, Bez. Prostějov). Gemeindegebiet, Parz. Nr. 591. Latènezeit. Siedlung. Rettungsgrabung.

Pavel Fojtík, Miroslav Šmíd

Blažovice (okr. Brno-venkov)

Ulice Jiříkovická, parc. č. 63.

Doba laténská. Sídliště. Záchraný výzkum.

Lokalizace: WGS-84 – 49.1632861N, 16.7854375E.

Při výstavbě nové budovy farního domu byl základovým výkopem okrajově porušen jediný zahloubený sídlištní objekt z doby laténské. Jde o další část sídliště postupně odkrývaného v místech dnešních ulic Laténská a Panská od roku 2009.

Literatura

Neuvedeno.

Zusammenfassung

Blažovice (Bez. Brno-venkov), Jiříkovická StraÙe. Siedlung. Rettungsgrabung.

David Parma

Blažovice (okr. Brno-venkov)

Ulice Panská.

Střední/mladší doba laténská. Sídliště. Záchraný výzkum.

Sídliště situované na mírném severním svahu nad tokem potoka Romzy je průběžně zkoumáno již od roku 2009, kdy zde byl proveden záchraný výzkum při stavbě komunikací v ulici Laténská a Panská. Další menší etapy výzkumů následovaly postupně během let při stavbě okolních rodinných domů.

Záchraný archeologický výzkum probíhal v rámci stavby rodinného domu p. DiviÙe. Polohu je možné určit na ZM ČR 1 : 10 000, list 24-42-02, v ploÙe mezi body 387/35, 387/37, 389/37, 389/35 mm od Z/J s. č. Ve skryté ploÙe se v geologickém podloží podařilo rozpoznat půdorysy celkem pět zahloubených chat z doby laténské (obr. 1). Tři z nich byly prozkoumány celé, dvě zabíhaly částečně mimo zkoumanou ploÙu. Jednalo se o klasické zemnice s dvěma kůly na středové ose, některé z nich byly opatřeny tzv. lavicemi (obr. 2). Výplň objektů poskytl četné zlomky keramiky a zvířecích kostí, nechybí ovšem také úlomky železných strusky. Z drobných nálezů se podařilo získat zlomky železných spon, dva bronzové články opasku a skleněný korálek (obr. 3). Právě nálezy spon spolu s keramikou datují situaci do stupně LT C1 podle relativní chronologie, tj. cca mezi léta 260–160 př. n. l. Keramika z některých chat je



Obr. 1. Blažovice. Pohled na zkoumanou ploÙu. Foto I. Čižmář.

Abb. 1. Blažovice. Blick über die untersuchte Fläche. Foto I. Čižmář.

ovšem i starší (stupeň LT B). Časový vývoj sídliÙte se podařilo mimo nálezy demonstrovat také na stratigrafii jedné z chat, která byla zapuÙtána do starší zemnice.

Literatura

Neuvedeno.

Zusammenfassung

Blažovice (Bez. Brno-venkov), Panská StraÙe. Latènezeit. Siedlung. Rettungsgrabung.

Ivan Čižmář



Obr. 2. Blažovice. Zahloubená chata po exkavaci. Foto I. Čižmář.

Abb. 2. Blažovice. Grubenhaus nach der Ausgrabung. Foto I. Čižmář.



Obr. 3. Blažovice. Výběr drobných nálezů. Foto I. Čižmář.

Abb. 3. Blažovice. Eine Auswahl von Kleinfunden Foto I. Čižmář.

Brno (k. ú. Bohunice, okr. Brno-město)

Ulice Lány.

Časná doba laténská (?). SídliÙte. Záchraný výzkum.

Lokalizace: S-JTSK – 1164038.28:600049.18, 1163926.71:600014.49.

V srpnu roku 2019 uskutečnili pracovníci Ústavu archeologické památkové péče Brno, v. v. i., záchraný archeologický

výzkum na pozemcích parc. č. 1174/1 a 1176 v souvislosti s budováním nového zemního kabelového vedení VN. Liniový výkop hloubený podél místní komunikace od potoka Leskava k domu č. p. 225 porušil tři zásobní jámy, z nichž dvě bylo možné na základě získaných nepočtených zlomků keramických nádob datovat snad do časné doby laténské. Pravděpodobně se jedná o pokračování soudobého sídliště, které bylo dříve zachyceno o zhruba 300 m dále na západ (naposledy Goláňová 2018, 210).

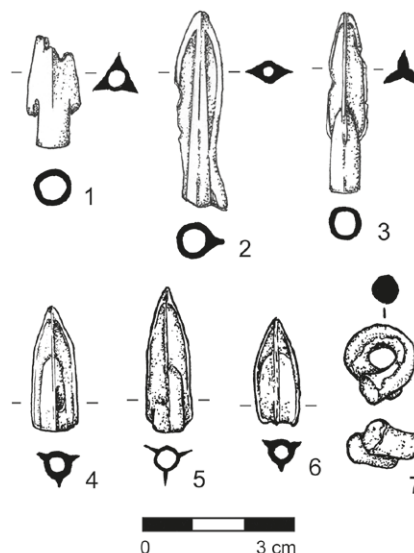
Literatura

Goláňová, P. 2018: *The Early La Tène Period in Moravia*. Studien zur Archäologie Europas 32. Bonn: Habelt-Verlag.

Zusammenfassung

Brno (Kat. Bohunice, Bez. Brno-město), Lány Straže. Frühlatènezeit (?). Siedlung. Rettungsgrabung.

Michal Píchystal



Obr. 4. Nové nálezy hrotů východního typu a hadovité náušnice na Moravě: 1, 2 – Chomýž (okr. Kroměříž), 3, 4 – Polkovice (okr. Přerov), 5 – Smržice (okr. Prostějov), 6 – Držovice na Moravě (okr. Prostějov), 7 – Čechy pod Kosířem (okr. Prostějov). Kresby R. Přehnalová.

Fig. 4. Collection of new finds of Eastern type arrow-tips and „snake-shaped“ earring from Moravia: 1, 2 – Chomýž (Kroměříž District), 3, 4 – Polkovice (Přerov District), 5 – Smržice (Prostějov District), 6 – Držovice na Moravě (Prostějov District), 7 – Čechy pod Kosířem (Prostějov District). Drawings by R. Přehnalová.

Brno (k. ú. Žebětín, okr. Brno-město)

„U Dubu“, parc. č. 4415, 4388, 4486, 4437.

Doba laténská. Sídliště. Záchraný výzkum.

Během výstavby cyklostezky v délce asi 1500 m byly v jejím průběhu přivráceném ke „staré dálnici“ plošně zkoumány dva rozsáhlejší sídlištní objekty. Získáno bylo větší množství fragmentů keramiky, zvířecích kostí i drobný fragment lidské mozkovny. Nálezy z kovu byly zastoupeny zlomky tří železných spon, klíčem a dalšími drobnými prozatím blíže neidentifikovanými zlomky železných a bronzových předmětů. Právě na základě nálezů spon je možné zkoumané soujámí datovat do stupně LT C1 (nalezena byla spona se zesíleným, mírně klenutým lučíkem a dvě spony s patkou opatřenou kuličkou, která byla připojena na lučík).

Literatura

Neuvedeno.

Summary

Brno (Žebětín cadastre, Brno-město District), “U Dubu”. La Tène period. During the rescue excavation, two large settlement features were found.

Jiří Kala, Ivan Čižmář

Čechy pod Kosířem (okr. Prostějov)

„Na hrádkách“.

Pozdní doba halštatská. Aktivita. Nomádské kultury.

Detektorový nález.

Lokalizace: ZM ČR 1 : 10 000 list 24-22-21, širší okolí bodu vymezeného koordináty 46/238 mm od Z/J s. č.

V uplynulém roce byla ke zpracování a následnému odevzdání příslušným sbírkotvorným organizacím v daném regionu předána na Kroměřížskou pobočku ÚAPP kolekce nálezů (viz obr. 1 a k. ú. Držovice na Moravě, Chomýž, Polkovice a Smržice v tomto oddíle), jejichž původ lze hledat ve východoevropských stepních oblastech severního Přičernomoří. Některé z nich lze přiřadit i cizorodé, až exotickým dojmem působící nomádské kultuře Vekerzug a jí příbuzným skupinám (Golec et al. 2016, 182–186;

Bartík et al. 2017, 35–36), které místní prostředí zasáhly v průběhu 6. století př. Kr. Z chronologického hlediska lze nálezy rozdělit do dvou skupin. První skupinu tvoří hroty východního typu s vnější tulejkou časově zařaditelné do poslední čtvrtiny 7. a první pol. 6. stol. př. Kr., tedy fáze HaC2–HaD1 (tzv. I. [starší] horizont výskytu nálezů východního typu ve střední Evropě dle Klápa 2016, 96). Druhá skupina naopak zabírá druhou pol. 6. až první pol. 5. stol. př. Kr., tedy fáze HaD2–HaD3 (tzv. II. [mladší] horizont nálezů) a její náplní jsou v naprosté většině předměty analogické inventáři kultury Vekerzug, tj. v našem případě hroty s vnitřní tulejkou a hadovité záušnice (Klápa 2016, 97).

Hadovitá záušnice s nezdobeným kroužkem (obr. 4: 7) z k. ú. Čechy pod Kosířem – poloha „Na hrádkách“ (nálezc Pavel Kučera z Prostějova), patří k typu I, dle dělení A. Kozubové (2013, 27–28). Jedná se o chronologicky málo citlivý předmět sloužící k ozdobě hlavy, který se objevuje po celé 6. stol. a ještě na počátku 5. stol. př. Kr. (stupeň HaD–LTA; Kozubová 2013, 29). Nález predikuje pravděpodobně zcela novou lokalitu s výskytem nálezů tzv. nomádských kultur doby halštatské, přičemž nejbližším soudobým nálezem jsou dva trojhrbité hroty s vnitřní tulejkou ze Služína (Bartík et al. 2017, Fig. 5: 140, 141).

Literatura

- Bartík, J., Čermáková, E., Čiřáková, V., Čižmář, I., Čižmář, M. (†), Daňhel, M., Fojtík, P., Frolík, J., Golec, M., Kalábek, M., Klápa, O., Knotek, P., Komoróczy, B., Langová, J., Merta, T., Musil, J., Novák, M., Popelka, M., Rožnovský, D., Řičan, D., Sedláček, R., Schenk, Z., Šín, P., Šmerda, J., Tomešová, B., Válek, D., Vích, D., Vránová, V., Waldhauser, J., Zeman, T. 2017: The Vekerzug and other Eastern cultures in the Czech Republic. *Studia Archaeologica Brunensia* 22(1), 27–68.
- Golec, M., Čermáková, E., Fojtík, P. 2016: Vekerzugský kmenový svaz na Moravě? *Pravěk* Nová řada 24, 175–200.
- Klápa, O. 2016: „Skýtské“ nálezy na Moravě. Rkp. bakalářské práce. Slezská univerzita. Filozoficko-přírodovědecká fakulta. Ústav archeologie. Uloženo: Univerzitní knihovna Slezské univerzity.

Kozubová, A. 2013: *Pohrebiská vekerzugskej kultúry v Chotíne na juhozápadnom Slovensku. Vyhodnotenie*. Dissertationes Archaeologicae Bratislavenses 1. Bratislava: Univerzita Komenského v Bratislave.

Summary

Čechy pod Kosířem (Prostějov District), “Na hrádkách”. A detector find of a snake-shaped earring dated to HaD/LTA horizon of the Iron Age refers to yet unknown site with elements of eastern nomadic cultures.

Adam Fojtík, Marek Novák, Miroslav Popelka

Čelechovice na Hané (k. ú. Studenec, okr. Prostějov)

„Záповědě“, parc. č. 627.

Pozdní doba laténská. Sídliště. Záchraný výzkum.

Ve dnech 9. 10. 2019 až 7. 11. 2019 proběhl záchraný archeologický výzkum vyvolaný stavbou „Polní cesty, VHO a krajinná zeleň v k. ú. Studenec – I. etapa“. Tato je realizována východně obce Studenec, okr. Prostějov, v polní trati s pomístním názvem „Záповědě“, kterou lze charakterizovat jako údolnici občasné vodoteče tvořící pravostrannou zdrojnicu Studneckého potoka. Na skryté ploše zemníku a paty budoucí hráze (ZM ČR 1 : 10 000, list 24-24-02, 343:173, 353:173, 356:174, 352:184, 348:190, 344:189 a 343:175) bylo prozkoumáno a zdokumentováno celkem 42 archeologických objektů, které vyjma jediné zásobní jámy pravěkého stáří (starší doba bronzová?) náležejí k rozsáhlejší nížinné osadě Keltů pozdní doby laténské (lze patrně ztotožnit s již dříve známou lokalitou „Pod dráhou“ nebo též „Nad Skalami“, blíže viz Čižmář 2018, 342; Gottwald 1931, 101; Meduna 1980, 284–285; aj.). Vedle sloupových jam indikujících existenci nadzemních kůlových staveb a běžných jam (zásobnice, sklípky), tvořících hospodářské zázemí sídliště, jde hned v 11 případech o příznačné zahloubené chaty, tzv. polozemnice, sloužící nejspíše jako výrobní objekty (obr. 5, 6). Na hospodářskou činnost zdejších obyvatel, žijících v širším zázemí evropsky proslulého oppida Staré

Hradisko u Protivanova, poukazuje nejen hlubší kvadratická jáma v těsné blízkosti zmíněné vodoteče (sloužící snad k máčení textilních rostlin, zejména lnu), ale především prozkoumané pozůstatky tkalcovské dílny. Tuto identifikuje žlabovité zahloubení při stěně jedné ze zemnic, které obsahovalo *in situ* dokumentovanou skládku několika poškozených hliněných závaží z osnovy tkalcovského stavu. Jedná se o jeden z mála podobných dokladů patrně podomácké textilní výroby z tohoto období v českých zemích. Zejména s ohledem k 11 půdorysům již výše zmíněných chat, tvořících urbanisticky předem promyšlenou strukturu, tak patří zkoumaná lokalita k největším dosud odkrytým nížinným sídlištím Keltů doby opid, a to nejen na střední Moravě, ale i v rámci celého jejího území. Z movitých nálezů můžeme uvést zejména zlomky keramických nádob či soubory zvířecích kostí, ale i předměty z kovu, z parohu/kostí nebo z kamene (hned dvěma kusy jsou zastoupeny rotační kamenné mlýnky na obilí, tzv. žernovy). Cennou oporou pro datování zdejšího osídlení, ale i přímým svědkem čilejších obchodních aktivit, je nám nález zlaté mince – v tomto případě 1/8 statéru tzv. mušlovitého typu bójské proveniencie (viz Militký 2008, 127, obr. 68: 32–34), která patří k příznačným platidlům období LT D1, tj. 1. století př. Kr.

Literatura

Čižmář, I. 2018: *Vývoj laténského osídlení na střední Moravě v období změny centrálních sídel*. Rkp. disertační práce. Slezská univerzita v Opavě. Filozoficko-přírodovědecká fakulta. Uloženo: Univerzitní knihovna Slezské univerzity.

Gottwald, A. 1931: *Můj archeologický výzkum*. Prostějov: Městské museum.

Meduna, J. 1980: *Die Latènezeitlichen Siedlungen und Gräberfelder in Mähren (Katalog)*. Fontes Archaeologiae Moraviae. Tomus XI. Brno: Archeologický ústav Československé akademie věd v Brně.

Militký, J. 2008: Mincovníctví v době laténské. In: N. Venclová (ed.) a kol.: *Archeologie pravěkých Čech 7. Doba laténská*. Praha: Archeologický ústav AV ČR, Praha, v. v. i., 122–128.

Zusammenfassung

Čelechovice na Hané (Kat. Studenec, Bez. Prostějov), „Záповědě“, Parz. Nr. 627. Latènezeit (LT D). Siedlung. Rettungsgrabung.

Pavel Fojtík



Obr. 5. Čelechovice na Hané (k. ú. Studenec), okr. Prostějov. Zahloubená chata z pozdní doby laténské (obj. č. 512/2019). Foto P. Fojtík.

Abb. 5. Čelechovice na Hané (Kat. Studenec), Bez. Prostějov. Grubenhäuser (Latènezeit Stufe D, Obj. Nr. 512/2019). Foto P. Fojtík.



Obr. 6. Čelechovice na Hané (k. ú. Studenec), okr. Prostějov. Zahloubená chata z pozdní doby laténské (obj. č. 541/2019). Foto P. Fojtík.

Abb. 6. Čelechovice na Hané (Kat. Studenec), Bez. Prostějov. Grubenhäuser (Latènezeit Stufe D, Obj. Nr. 541/2019). Foto P. Fojtík.

Dambořice (okr. Hodonín)**„Spálený“.**

Doba laténská. Sídliště. Záchraný výzkum.

Lokalizace: S-JTSK – 57724,08; 1179815,50.

V roce 2019 bylo na polykulturní lokalitě Spálený v Dambořicích prozkoumáno celkem 12 pozemků, na kterých proběhly přípravné stavební práce nutné k výstavbě budoucích rodinných domů. Archeologicky pozitivní situace se pak objevily na třech parcelách. Celkem zde bylo prozkoumáno 5 sídlištních objektů. Jednalo se především o běžné sídlištní jámy či zásobní jámy s nepočítaným materiálem z mladší doby kamenné (viz kapitoly Neolit a Eneolit). Nejvýraznějším prozkoumaným objektem v roce 2019 byla laténská zemnice obdélného půdorysu s obvyklou kúlovou konstrukcí v kratších stěnách. Z její výplně byl vyzvednut soubor keramiky a několik menších fragmentů železných předmětů.

Výzkumy prováděné v roce 2019 tak výrazně rozšířily poznatky získané ze záchraných výzkumů v minulých sezónách a budou zde pokračovat i v následujících letech.

Na ZM ČR 1 : 10 000, list 24-43-24, je v prostoru stavby uvedena poloha „Spálený“. Lokalita je značně svažité v rozmezí nadmořských výšek 235–250 m n. m.

Literatura

Neuvedeno.

Summary

Dambořice (Hodonín District), “Spálený”. A sunken hut belonging to La Tène period was excavated during a rescue excavation in 2019.

Marek Lečbych

Dětkovice (okr. Vyškov)**Extravilán.**

Doba halštatská. Sídliště. Záchraný výzkum.

Lokalizace: S-JTSK – Y: 558837,78; X: 1157663,59.

Záchraný výzkum proběhl během stavby protipovodňových opatření na Dětkovickém potoce, jižně od obce. Úzké údolí potoka je zde sevřeno příkrými svahy. Zkoumaná plocha byla sledována během skrývek ornice na svazích suchého poldru, během těžby hlíny na stavbu sypané hráze a v neposlední řadě během úpravy toku Dětkovického potoka, která spočívala ve vybudování meandrů a tůní. Během skrývek ornice byly odkryty 3 archeologické objekty. Na ploše v místech těžby hlíny pro sypanou hráz poldru jsme prozkoumali tři do svahu zařízené objekty. Jednalo se sídlištní jámy protáhlého (objekt 502) či přibližně kruhového tvaru (500 a 501). Jámy 501 a 502 obsahovaly netypickou pravěkou keramiku a nebylo možné je blíže datovat. Jen objekt 500 obsahoval keramické zlomky ze starší doby železné.

Literatura

Neuvedeno.

Zusammenfassung

Dětkovice. (Bez. Vyškov). Hallstattzeit. Siedlung. Rettungsgrabung.

Blanka Mikulková

Držovice (k. ú. Držovice na Moravě, okr. Prostějov)**„Košské trávníky (Horka)“.**

Pozdní doba halštatská. Aktivita. Nomádské kultury. Detektorový nález.

Lokalizace: ZM ČR 1 : 10 000 list 24-44-07, širší okolí bodu vymezeného koordináty 386/228 mm od Z/J s. č.

Mezi souborem předmětů předaných ke zpracování a následnému odevzdání příslušným sbírkotvorným organizacím (podrobněji viz k. ú. *Čechy pod Kosířem* v tomto oddíle) byl i hrot šípu východního typu z k. ú. Držovic na Moravě – poloha „Košské trávníky“ (nálezce Pavel Kučera z Prostějova). V literatuře se objevuje spíše pomístní název Horka, kterým je pojmenováno výraznější návrší na levobřeží Romže na rozhraní k. ú. Smržic a Držovic. Hrot náleží k chronologicky mladší skupině trojbrých hrotů s vnitřní tulejkou, dle dělení A. Kozubové (2013) se jedná o typ I 3a (obr. 4: 6) a lze ho zařadit do tzv. II. (mladšího) horizontu výskytu nálezů východního typu ve střední Evropě, fáze HaD2–HaD3 (Klápa 2016, 97; podrobněji viz k. ú. *Čechy pod Kosířem* v tomto oddíle). Z této polohy byly již v minulosti publikovány dva trojbrých hroty s vnitřní tulejkou a jedna hadovitá záušnice obdobné datace (Bartík et al. 2017, Fig. 2: 15, 16; Fig. 5: 14).

Literatura

Bartík, J., Čermáková, E., Čiřáková, V., Čiřmář, I., Čiřmář, M. (†),

Daňhel, M., Fojtík, P., Frolík, J., Golec, M., Kalábek, M., Klápa, O., Knotek, P., Komoróczy, B., Langová, J., Merta, T., Musil, J., Novák, M., Popelka, M., Rožnovský, D., Řičan, D., Sedláček, R., Schenk, Z., Šín, P., Šmerda, J., Tomešová, B., Válek, D., Vích, D., Vránová, V., Waldhauser, J., Zeman, T. 2017: The Vekerzug and other Eastern cultures in the Czech Republic. *Studia Archaeologica Brunensia* 22(1), 27–68.

Klápa, O. 2016: „Skýtské“ nálezy na Moravě. Rkp. bakalářské práce. Slezská univerzita. Filozoficko-přírodovědecká fakulta. Ústav archeologie. Uloženo: Univerzitní knihovna Slezské univerzity.

Kozubová, A. 2013: *Pohrebiská vekerzugskej kultúry v Chotíne na juhozápadnom Slovensku. Vyhodnotenie*. Dissertationes Archaeologicae Bratislavenses 1. Bratislava: Univerzita Komenského v Bratislave.

Summary

Držovice (Držovice na Moravě cadastre, Prostějov District), “Horka”. A detector find of a bronze arrowhead dated to HaD2–HaD3 horizon of the Early Iron Age refers to other finds already known from this site.

Adam Fojtík, Marek Novák, Miroslav Popelka

Dřínov (k. ú. Dřínov u Kroměříže, okr. Kroměříž)**Intravilán, parc. č. 186.**

Doba halštatská, doba laténská. Sídliště. Záchraný výzkum.

Lokalizace: ZM ČR 1 : 10 000 list 24-42-14, střed stavby v okolí bodu vymezeném koordináty 243/343 mm od Z/J s. č.

Při stavbě rodinného domu bylo narušeno větší množství archeologických situací (viz oddíl Středověk a novověk) mezi kterými byla i jedna sídlištní jáma, datovaná průkazně do halštatského stupně HC platěnické kultury. Jako intruze byl v jednom případě v mladohradištním objektu rozpoznán také typický laténský materiál (výduť svisle rýhovaného hrnce/situly).

Literatura

Neuvedeno.

Summary

Dřínov (Dřínov u Kroměříže cadastre, Kroměříž District), Plot No. 386/1. Among other features dated mostly to the Early Middle Ages, only one storage pit belonging to HC phase of Platěnice culture was documented. One pottery sherd refers to the Late Iron Age settlement (?) nearby.

Adam Fojtík, Miroslav Popelka

Hnojice (okr. Olomouc)

„Hnojické náplanky“.

Doba laténská. Ojedinelé nálezy. Povrchový průzkum.

Uložení nálezů: Vlastivědné muzeum v Olomouci.

V roce 2018 našel pan M. Zahradníček v poloze „Hnojické náplanky“ dva střepy, které můžeme zařadit do mladší doby železné. Jde o jeden okrajový fragment situlovité nádoby s dochovanou železnou reparační svorkou pod okrajem. Druhý zlomek představuje část prstencové podstavy nádoby. Oba exempláře lze obecněji zařadit do stupňů LT B – LT C. Nelze vyloučit, že s těmito nálezy souvisí polovina čokovitého korálku z modrého skla. Popsaná keramika a torzo korálku nejspíše v této poloze indikuje možné osídlení z mladší doby železné. Zároveň by se jednalo o dosud neznámou laténskou lokalitu na Šternbersku.

Literatura

Neuvedeno.

Zusammenfassung

Hnojice (Bez. Olomouc), „Hnojické náplanky“. Latènezeit. Einzelfunde. Oberflächensammlung.

Lukáš Hlubek

Holubice (okr. Vyškov)

Kruh.

Doba laténská. Sídliště. Záchraný výzkum.

Lokalizace: S-JSTK – Y: 583915.6; X: 1164252.65.

Pokračující masivní bytová výstavba v severozápadní části Holubic, v někdejší místní části Kruh přispěla k objevu dosud neznámého sídliště z mladší doby železné. Prozkoumali jsme zde 53 sídlištních objektů. Z části šlo o kulové jamky a jámy různého účelu, jeden objekt měl výrobní charakter, nedílnou součástí sídliště bylo i osm polozemnic s klasickou konstrukcí tvořenou dvěma kůly v kratších stěnách. Z mnoha kulových jamek nahodile roztroušených po ploše se podařilo identifikovat jednu nadzemní stavbu, tvořenou čtyřmi mohutnými kulovými jamkami. Již zmínovaný výrobní objekt sloužil pravděpodobně k výrobě keramiky, uvnitř objektu jsme našli několik kruhových jam zaplněných surovým grafitem, uprostřed objektu byla umístěna menší kruhová pec. Sídliště se nachází na výrazném východním svahu, tomu se přizpůsobilo i rozmístění a zahloubení objektů do terénu. K bohatému souboru nálezů patří zlomek náramku z modrého skla, železné předměty, keramika, přesleny, keramická kolečka, kostěné nástroje, kamenná drtidla a zlomky žernovů.

Literatura

Neuvedeno.

Zusammenfassung

Holubice (Bez. Vyškov). Latènezeit. Siedlung. Rettungsgrabung.

Blanka Mikulková

Hulín (okr. Kroměříž)

„Hřebavec“.

Doba laténská. Sídliště. Záchraný výzkum.

Lokalizace stavby: ZM ČR 1 : 10 000 list 25-31-07, v pásu mezi hraničními body určenými koordináty 308/256-351/63 mm od ZJ s. č.

V návaznosti na rozšiřování hulínského těžebního areálu probíhají v jeho nejzápadnější SZ části od konce roku 2019 také pravidelné archeologické dozory. Při letos zahájených pracích byl zatím na ploše, jejíž celková výměra bude necelý jeden hektar, prozkoumán jeden zahloubený objekt z doby laténské a jeden relikv chaty z doby hradištní (viz oddíl Středověk a novověk), které prostorově působí poměrně soliterním dojmem. Nicméně z předchozích výzkumů je zřejmé, že laténské osídlení souvisí s ojedinelými nálezy, získanými při skrývkách v roce 2015–2016 v poloze „Zadní suché“ (Fojtík, Popelka 2017, 239; Geislerová, Parma a kol. 2018, 231–232).

Literatura

Fojtík, A., Popelka, M. 2017: Hulín (okr. Kroměříž). *Přehled výzkumů* 58(1), 239.

Geislerová, K., Parma, D. a kol. 2018: *Výzkumy – Ausgrabungen 2011–2016*. Brno: Ústav archeologické památkové péče Brno.

Summary

Hulín (Kroměříž District), “Hřebavec”. Only one settlement pit and several pottery sherds dated to the Late Iron Age were found during the continuation of expansion of the mining area Hulín.

Adam Fojtík, Miroslav Popelka

Cholina (okr. Olomouc)

„Farská“.

Doba halštatská. Sídliště. Záchraný výzkum.

Lokalizace: S-JSTK – 561236.39 . 1112951.21, 561163.38 . 1113250.25.

V listopadu roku 2019 provedli pracovníci Archeologického centra Olomouc záchraný archeologický výzkum na stavbě vodovodu v extravilánu obce Cholina. Během výzkumu bylo prozkoumáno celkem 39 sídlištních objektů z období neolitu (kultura s lineární keramikou) a starší doby železné. Lokalita se nachází na severozápadním okraji obce, na poli jižně od kostela a hřbitova, v nadmořské výšce 277–278 m, ve svahu mírně klesajícím východním směrem k intravilánu obce Cholina. Potok Cholinka se nachází jižním směrem od zkoumaných objektů ve vzdálenosti cca 190–450 m.

Halštatskému stupni slezskoplatěnické kultury náleží nejméně 10 sídlištních objektů – kulové jamky, zásobní jámy, žlábek, polozemnice. Z objektů pochází poměrně početný soubor archeologických artefaktů (keramika, zvířecí kosti, mazanice).

Literatura

Neuveдено.

Summary

Cholina (Olomouc District), “Farská”. Early Iron Age. Settlement. Rescue excavation. During a rescue archaeological excavation in Cholina, a Hallstatt settlement (10 settlement features) were excavated.

Vendula Vránová

Chomýž (okr. Kroměříž)

„Podhradí“.

Pozdní doba halštatská. Aktivita. Nomádké kultury. Detektorový nález.

Lokalizace: ZM ČR 1 : 10 000 list 25-31-05, širší okolí bodů vymezených koordináty 466/307 a 426/297 mm od Z/J s. č.

Mezi souborem předmětů předaných ke zpracování a následnému odevzdání příslušným sbírkotvorným organizacím (podrobněji viz k. ú. *Čechy pod Kosířem* v tomto oddíle) byly dále dva hroty šípů východního typu z k. ú. Chomýž, poloha Podhradí (nálezcce Jaroslav Doležel z obce Brusné). Oba předměty lze přiřadit ke starší skupině hrotů s vnější tulejkou. Dle typologie A Hellmuth (2006) se jedná o dvoubřítý (typ I.A.3.b) a trojboký (typ III.3.a) hrot (obr. 4: 1, 2). Přestože katastrálně se jedná o sousední území, můžeme s nejvyšší pravděpodobností předpokládat vazbu těchto hrotů na výšinnou polohu Křídlo (k. ú. Brusné, okr. Kroměříž), odkud již tři exempláře hrotů s vnější tulejkou pocházejí (Bartík et al. 2017, Fig. 2: 6–8). Nové hroty chronologicky i typologicky odpovídají hrotům, které známe z ostatních soudobých výšinných lokalit ve východní části střední Evropy (Novák v tisku, tab. II) a které řadíme do tzv. I. (staršího) horizontu výskytu nálezů východního typu ve střední Evropě, fáze HaC2–HaD1 (Klápa 2016, 96; podrobněji viz k. ú. *Čechy pod Kosířem* v tomto oddíle).

Literatura

Bartík, J., Čermáková, E., Čiřáková, V., Čiřmář, I., Čiřmář, M. (†), Daňhel, M., Fojtík, P., Frolík, J., Golec, M., Kalábek, M., Klápa, O., Knotek, P., Komoróczy, B., Langová, J., Merta, T., Musil, J., Novák, M., Popelka, M., Rožnovský, D., Řičan, D., Sedláček, R., Schenk, Z., Šín, P., Šmerda, J., Tomešová, B., Válek, D., Vích, D., Vránová, V., Waldhauser, J., Zeman, T. 2017: The Vekerzug and other Eastern cultures in the Czech Republic. *Studia Archaeologica Brunensia* 22(1), 27–68.

Hellmuth, A. 2006: *Pfeilspitzen. Untersuchungen zu den sogenannten skythischen Pfeilspitzen aus der befestigten Höhensiedlung von Smolenice-Molpír*. Universitätsforschungen zur prähistorischen Archäologie 128. Bonn: Habelt, 15–169.

Klápa, O. 2016: „Skýtské“ nálezy na Moravě. Rkp. bakalářské práce. Slezská univerzita. Filozoficko-přírodovědecká fakulta. Ústav archeologie. Uloženo: Univerzitní knihovna Slezské univerzity.

Novák, M. v tisku: K chronologii moravských výšinných lokalit starší doby železné. In: V. Mitáš, O. Ožd'áni (eds.): *Doba populnicových polí a doba halštatská. Zborník príspevkov z XV. medzinárodnej konferencie Doba populnicových polí a doba halštatská, Smolenice 15. – 19. október 2018*. Archaeologica Slovaca Monographiae Communicationes, Tomus XXV. Nitra: Archeologický ústav SAV, 147–162.

Summary

Chomýž (Kroměříž District), “Podhradí”. A detector find of two bronze arrowheads dated to HaC2–HaD1 horizon of the Early Iron Age refers to other finds already known from hillfort Křídlo nearby.

Adam Fojtík, Marek Novák, Miroslav Popelka

Jiříkovice (okr. Brno-venkov)

„Čtvrť před dráhou“, parc. č. 581/149.

Doba laténská. Pohřebiště. Záchraný výzkum.

Lokalizace: WGS-84: 49.1637108N, 16.7596483E.

Na přelomu měsíců září a října roku 2019 proběhla jihovýchodně obce Jiříkovice úseková plošná skrývka jižně silnice Blažovské, která souvisela se stavbou II. etapy oblastního vodovodu svazku obcí Šlapanicko. Po skrytí ornice se na ploše vyrýsovaly tmavší a popelovité zásypy sedmi zahloubených objektů převážně obdélného tvaru a dvou menších sloupových jam. Šest z nich souviselo s pohřebními aktivitami lidu s laténskou kulturou stupňů LT B-C. Jednalo se patrně o součást keltského pohřebiště, které bylo v 50. letech 20. století podchyceno nálezem dvou hrobů v areálu nedalekého JZD v trati „Parvízy“ (Čiřmář 1989, 150), nelze proto vyloučit, že se jedná o součást rozsáhlejší nekropole, k níž mohla náležet síť nížinných sídlišť využívajících příhodné polohy podél blízkých vodotečí (Roketnice, Jiříkovický potok, Romza).

V rámci šesti hrobů se podařilo rozpoznat 8 pohřbů, z toho 6 žárových jámových a 2 kostrové uložené v dřevěných rakvích. Podle atributů a posudku antropologa se podařilo rozpoznat pohřby dvou žen a dvou mužů-bojovníků (obr. 7). Kroje ženy reprezentovaly komponenty řetězových opasek, kruhový bronzový a železný šperk a spony. Muže pak standardní výbava výzbroje (meče, kopí), ochranné zbroje (kování štítů) a pancéřové opasky se sponami. Prozkoumané hroby tvořily na ploše dvě oddělené pohřební skupiny po třech hrobech, vzhledem k rozsahu skrývky lze však předpokládat, že mohly být početnější.

Literatura

Čiřmář, M. 1989: Doba laténská a římská, doba stěhování národů.

In: L. Belcredi a kol.: *Archeologické lokality a nálezy okresu Brno-venkov*. Brno: Okresní muzeum Brno-venkov, 141–168.



Obr. 7. Jiříkovice (okr. Brno-venkov). Kostrový hrob H804. Foto P. Kos.

Abb. 7. Jiříkovice (Bez. Brno-venkov). Skelettgrab H804. Foto P. Kos.

Zusammenfassung

Jiříkovice (Bez. Brno-venkov), „Čtvrť před drahou“, Parz. Nr. 581/149. Latènezeit, Gräberfeld. LT B2-C1. Rettungsgrabung.

Petr Kos, Jiří Kala, Michal Přichystal, Dagmar Vachůtová, David Parma

Kostelec na Hané (okr. Prostějov)

Za domem zahradníka Müllera, parc. č. 5205, 5232.

Doba laténská. Sídliště. Záchraný výzkum.

Ve dnech 10. května až 18. listopadu 2019 byl průběžně prováděn archeologický dohled při realizaci hloubkové kanalizace v Lutotíně, který je místní částí obce Bílovice-Lutotín okr. Prostějov. Zachycené archeologické objekty a archeologické situace vůbec, a stejně tak jejich výzkum a dokumentace, byly ovlivněny charakterem vlastní stavby, spočívající v hloubení rýh a jen v místě šachet omezených plošných odkryvů. Vedle kanalizační sítě v intravilánu dnešního Lutotína byla budována také trasa hlavní kanalizační stoky, směřující od Lutotína podél železniční tratě ke Kostelci na Hané. První archeologický objekt se zde objevil v prostoru šachty 12 (ZM ČR 1 : 10 000, list 24-24-01, 332:135). Jednalo se o orbou porušenou mazanícovou kru s plochými kameny, pravděpodobně zbytek pyrotechnologického zařízení, a dvěma málo výraznými zlomky keramiky datovanými do doby laténské či římské. S největší pravděpodobností souvisí s osídlením následující polohy, kde jsou obě tyto kultury zastoupeny. Další archeologické situace v podobě nevýrazných koncentrací keramiky a mazanice na úrovni podorniční vrstvy se nacházely mezi šachtami č. 7 až 4. Byly součástí rozsáhlejšího laténského sídliště, evidovaného již na počátku 30. let minulého století A. Gottwaldem (např. Gottwald 1931, 38). Ve vzdálenosti 6 m od šachty č. 6 směrem východním (ZM ČR 1 : 10 000, list 24-24-01, 375:120) byl zachycen objekt ze stupně LT A a přímo z výkopu šachty č. 5 se podařilo získat ucelenější kolekci keramiky z pozdní doby římské. Stopy osídlení z pozdní doby římské se vytrácelo několik málo metrů východně od šachty č. 4 (ZM ČR 1 : 10 000, list 24-24-01, 372:119).

Literatura

Gottwald, A. 1931: *Můj archeologický výzkum*. Prostějov: Městské museum.

Zusammenfassung

Kostelec na Hané (Bez. Prostějov), Za domem zahradníka Müllera, Parz. Nr. 5205, 5232. Latènezeit. Siedlung. Rettungsgrabung.

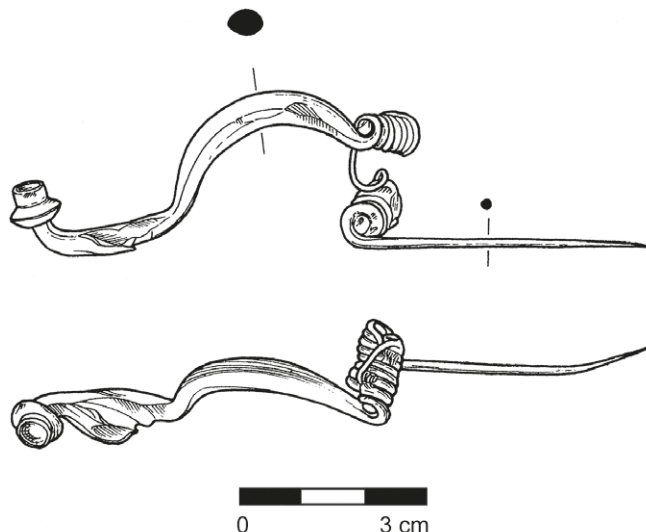
Pavel Fojtík, Miroslav Šmíd

Kralice na Hané (okr. Prostějov)

„Kralický háj“, parc. č. 342/2.

Doba halštatská, platěnická kultura. Sídliště. Záchraný výzkum.

Ve dnech 4. dubna až 7. června 2019 probíhal v prostoru průmyslové zóny města Prostějova záchraný archeologický výzkum vyvolaný výstavou výrobního areálu společnosti MB TOOL Třebčín (ZM ČR 1 : 10 000, list 24-24-13, 121:365, 146:361, 147:365, 122:369). V jeho rámci bylo prozkoumáno a zdokumentováno 827 terénních archeologických situací reflektujících nebývale intenzivní pravěké a středověké osídlení na



Obr. 8. Kralice na Hané, okr. Prostějov. Bronzová spona z pozdní doby halštatské. Kresba R. Přehnalová.

Abb. 8. Kralice na Hané, Bez. Prostějov. Bronzefibel (Hallstattzeit – Ha D3). Zeichnung R. Přehnalová.

území tzv. Kralického háje (k výsledkům dřívějších odkryvů bezprostředně sousedících parcel cf. Čižmář, Geislerová eds. 2006, 208–210; Geislerová, Parma eds. 2013, 246–247; Geislerová, Parma a kol. 2018, 244–245).

Zajímavou komponentou osídlení místa jsou aktivity nositelů platěnické kultury starší doby železné, které doprovází nejen potvrzení a prostorové zpřesnění zdejšího halštatského dvorce (zachyceného výzkumem již v roce 2007, viz Fojtík 2008, 331; Kos, Přichystal 2013, 78), ale i cenný nález bronzové spony s čížkovitou patkou – obr. 8 (cf. Čižmář 2004) – tato patří mezi cca 10 exemplářů z území Moravy a významně zpřesňuje chronologický rozsah osídlení provázeného mj. předměty z prostředí společenských elit. Za zcela výjimečný lze považovat výskyt keramiky vekerzugské kultury v jednom z prozkoumaných sídlištních objektů (obj. 511/2019) – v moravském prostředí jde o jedinečné svědectví z časů vojenského vpádu středoasijských kočovníků, jejichž „parazitování“ na domácím obyvatelstvu zřejmě vedlo až ke zhroutilí tradičních halštatských kultur (viz Bartík et al. 2017; Golec et al. 2016).

Zachyceny byly také doklady kultury s keramikou lineární, jordanovské kultury, doby laténské a v neposlední řadě též vrcholného středověku a novověku (výběrově viz příslušné oddíly tohoto ročníku Přehledu výzkumů).

Literatura

- Bartík, J., Čermáková, E., Čiřáková, V., Čižmář, I., Čižmář, M. (†), Daňhel, M., Fojtík, P., Frolík, J., Golec, M., Kalábek, M., Klápa, O., Knotek, P., Komoróczy, B., Langová, J., Merta, T., Musil, J., Novák, M., Popelka, M., Rožnovský, D., Řičan, D., Sedláček, R., Schenk, Z., Šín, P., Šmerda, J., Tomešová, B., Válek, D., Vích, D., Vránová, V., Waldhauser, J., Zeman, T. 2017: The Vekezug and other Eastern cultures in the Czech Republic. *Studia Archaeologica Brunensia* 22(1), 27–68.
- Čižmář, M. 2004: K jednomu typu pozdně halštatské spony na Moravě. *Pravěk* Nová řada 14/2004, 365–372.
- Čižmář, M., Geislerová, K. (eds.) 2006: *Výzkumy – Ausgrabungen 1999–2004*. Brno: Ústav archeologické památkové péče Brno.
- Fojtík, P. 2008: Kralice na Hané (okr. Prostějov). *Přehled výzkumů* 49, 275, 297–298, 310, 331, 408–409.

Geislerová, K., Parma, D. (eds.) 2013: *Výzkumy – Ausgrabungen 2005–2010*. Brno: Ústav archeologické památkové péče Brno.

Geislerová, K., Parma, D. a kol. 2018: *Výzkumy – Ausgrabungen 2011–2016*. Brno: Ústav archeologické památkové péče Brno.

Golec, M., Čermáková, E., Fojtík, P. 2016: Vekeřzuský kmenový svaz na Moravě? *Pravěk* Nová řada 24, 175–200.

Kos, P., Přichystal, M. 2013: Doba halštatská. In: K. Geislerová, D. Parma (eds.): *Výzkumy 2005–2010. Ausgrabungen 2005–2010*. Brno: Ústav archeologické památkové péče Brno, 74–94.

Zusammenfassung

Kralice na Hané (Bez. Prostějov), „Kralický háj“, Parz. Nr. 342/2. Hallstattzeit. Platénice Phase der Lausitzer Urnenfelderkultur. Siedlung. Rettungsgrabung.

Pavel Fojtík

Kralice na Hané (okr. Prostějov)

„Kralický háj“, parc. č. 342/2.

Doba laténská. Pohřebiště. Záchraný výzkum.

Ve dnech 4. dubna až 7. června 2019 probíhal v prostoru průmyslové zóny města Prostějova záchraný archeologický výzkum vyvolaný výstavou výrobního areálu společnosti MB TOOL Třebčín (ZM ČR 1 : 10 000, list 24-24-13, 121:365, 146:361, 147:365, 122:369). V jeho rámci bylo prozkoumáno a zdokumentováno 827 terénních archeologických situací reflektujících nebývale intenzivní pravěké a středověké osídlení na území tzv. „Kralického háje“ (k výsledkům dřívějších odkryvů bezprostředně sousedících parcel cf. Čižmář, Geislerová eds. 2006, 208–210; Geislerová, Parma eds. 2013, 246–247; Geislerová, Parma a kol. 2018, 244–245).

Zajímavým objevem je zde skupina 10 keltských kostrových hrobů náležejících k menšímu plochému pohřebišti (cf. Čižmářová 2017, 174–175, tab. 61: 5–17, tab. 90–91; Fojtík 2006; Fojtík 2008) datovanému do starší doby laténské (LT B1–B2, tj. 4. stol. před Kristem). Dva pohřby (H1/2019 – obr. 9 a H6/2019 – obr. 10), v obou případech náležející jedincům ženského pohlaví (dívce na prahu dospělosti a dospělé ženě), poskytly exkluzivní výstavu



Obr. 9 Kralice na Hané, okr. Prostějov. Kostrový hrob č. 1/2019 z období LT B1. Foto P. Fojtík.

Abb. 9. Kralice na Hané, Bez. Prostějov. Skelettgrab Nr. 1/2019 (Latènezeit – LT B1). Foto P. Fojtík.



Obr. 10. Kralice na Hané, okr. Prostějov. Kostrový hrob č. 6/2019 z období LT B2. Foto P. Fojtík.

Abb. 10 Kralice na Hané, Bez. Prostějov. Skelettgrab Nr. 6/2019 (Latènezeit – LT B2). Foto P. Fojtík.

v podobě bronzových spon a kruhového šperku rukou a nohou (nápažníky, náramky a nánožníky) – tyto se řadí k předním funerálním památkám doby laténské odkrytým v posledních letech v geografickém prostoru střední Moravy.

Zachyceny byly také aktivity kultury s keramikou lineární, jordanovské kultury, platénické kultury a v neposlední řadě též vrcholného středověku a novověku (viz příslušné oddíly tohoto ročníku Přehledu výzkumů).

Literatura

Čižmář, M., Geislerová, K. (eds.) 2006: *Výzkumy – Ausgrabungen 1999–2004*. Brno: Ústav archeologické památkové péče Brno.

Čižmářová, J. 2017: *Keltská pohřebiště na Moravě. Okresy Hodonín, Kroměříž, Olomouc, Opava, Prostějov, Přerov, Uherské Hradiště, Zlín*. Brno: Moravské zemské muzeum.

Fojtík, P. 2006: Kralice na Hané (okr. Prostějov). *Přehled výzkumů* 47, 156.

Fojtík, P. 2008: Kralice na Hané (okr. Prostějov). *Přehled výzkumů* 49, 331.

Geislerová, K., Parma, D. (eds.) 2013: *Výzkumy – Ausgrabungen 2005–2010*. Brno: Ústav archeologické památkové péče Brno.

Geislerová, K., Parma, D. a kol. 2018: *Výzkumy – Ausgrabungen 2011–2016*. Brno: Ústav archeologické památkové péče Brno.

Zusammenfassung

Kralice na Hané (Bez. Prostějov), „Kralický háj“, Parz. Nr. 342/2. Latènezeit (LT B). Gräberfeld. Rettungsgrabung.

Pavel Fojtík

Kuřim (okr. Brno-venkov)

Ulice Sportovní.

Doba halštatská. Sídliště. Záchraný výzkum.

Lokalizace: S-JTSK - 1147377.39:602152.88, 1147375.16:602149.94.

V roce 2019 uskutečnili pracovníci Ústavu archeologické památkové péče Brno, v. v. i., záchraný archeologický výzkum na prostranství před novou sportovní halou v ulici Sportovní v souvislosti s výstavbou retenční nádrže. Základový výkop porušil pod téměř 3 m recentních navážek jednu rozsáhlou sídlištní jámu, která byla na základě získaného materiálu datována do doby halštatské. V blízkosti řešené retenční nádrže byl jeden soudobý objekt zachycen již v předchozím roce při budování inženýrských sítí (Bíško, Přichystal 2019).

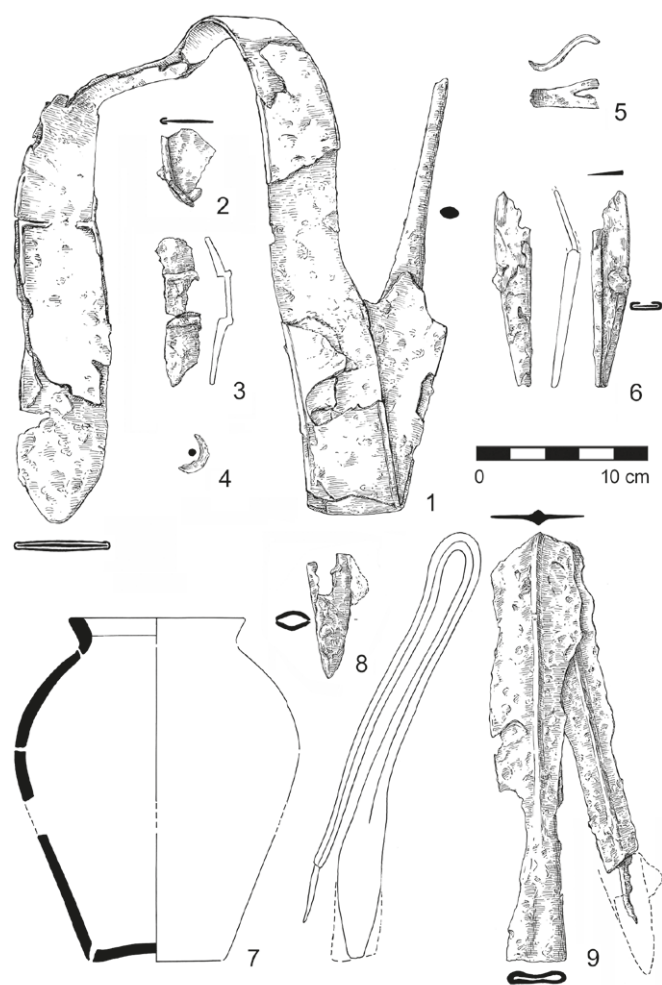
Literatura

Bíško, R., Přichystal, M. 2019: Kuřim (okr. Brno-venkov). *Přehled výzkumů* 60(1), 235–236.

Zusammenfassung

Kuřim (Bez. Brno-venkov). Sportovní StraÙe. Hallstattzeit. Siedlung. Rettungsgrabung.

Michal Přichystal



Obr. 11. Lipová (okr. Prostějov). Dokumentace nálezů. Kresba A. Krechlerová.

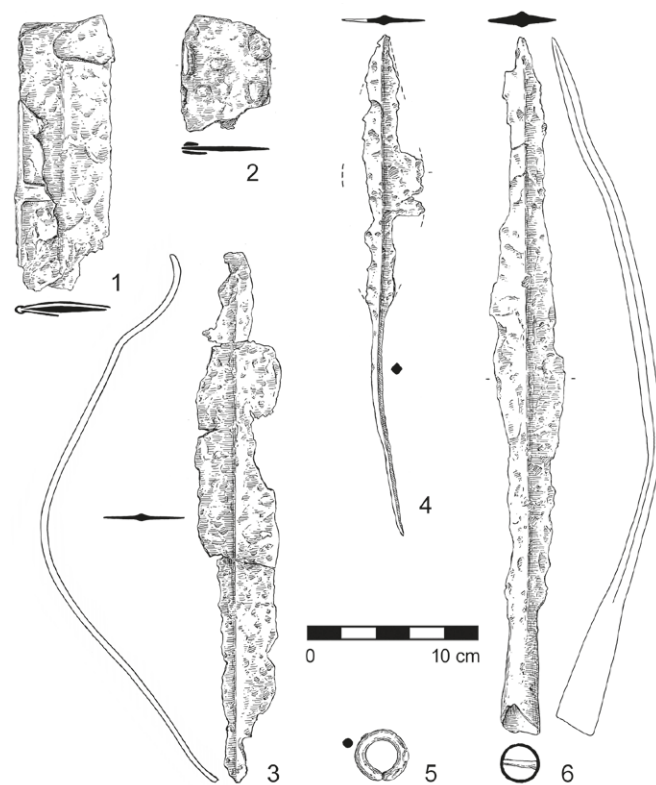
Abb. 11. Lipová (Bez. Prostějov). Dokumentation der Funde. Zeichnung A. Krechlerová.

Lipová (k. ú. Seč u Lipové, okr. Prostějov)

Malachovec.

Pozdní doba laténská, przeworská kultura. Pohřebiště. Zjišťovací výzkum.

V roce 2017 odevzdal P. Mařcha pracovníkům Ústavu archeologické památkové péče Brno soubor železných předmětů z doby laténské, které našel detektorem kovů v lese Malachovec nedaleko oppida Staré Hradisko (obr. 11, 12). Během jejich konzervace byly na jednom z nich zjištěny zbytky kremace. Na základě této skutečnosti byl v listopadu 2019 proveden revizní výzkum místa nálezů, které lze lokalizovat na ZM ČR 1 : 10 000, list 24-23-04, v okolí bodu určeného koordinátou 171/75 mm od Z/J s. č. Původní výkop byl znovu otevřen a důkladně začištěn, přičemž byly získány zlomky přepálených lidských kostí a uhlíků. V místě byla proto vyhloubena menší sonda, ve které byl zachycen zbytek půdorysu narušeného žárového hrobu. Po dokumentaci se z výplně podařilo získat kromě zbytků kremace a uhlíků několik železných zlomků a malou kolekci keramiky pocházející z jedné rekonstruovatelné nádoby. Na základě dříve získaných nálezů (Fe meč v pochvě, kopí, nůž) je možné celek datovat do stupně LT D1. Další předměty získané nálezcem z blízkého okolí (zlomky mečů a kopí) ukazují na přítomnost dalších žárových hrobů. Je tak možné hovořit o vůbec prvních bezpečně ověřených a datovaných pozdně laténských hrobech na Moravě. Pozoruhodný je okraj nádoby s fasetovaným zesíleným okrajem, který je možné přiřadit k przeworské kultuře. Z výše uváděného chronologického rámce nález nevybočuje, ukazuje však na kontakty keltského etnika s przeworskou kulturou a představuje tak další důležitý materiál k řešení složité otázky konce latěnu na Moravě. Podrobnější vyhodnocení viz Čizmář, Popelka v tisku.



Obr. 12. Lipová (okr. Prostějov). Dokumentace nálezů. Kresba A. Krechlerová.

Abb. 12. Lipová (Bez. Prostějov). Dokumentation der Funde. Zeichnung A. Krechlerová.

Literatura

Čižmář, I., Popelka, M. v tisku: Pozdně laténské žárové hroby ze Seče (okr. Prostějov). Příspěvek k pohřebnímu ritu pozdní doby laténské na Moravě. In: I. Čižmář, H. Čižmářová, A. Humpolová (eds.): *Jantarová stezka v proměnách času*. Brno, 203–212.

Zusammenfassung

Seč u Lipové (Bez. Prostějov). Spätlatenezeit, Przeworsk Kultur. Gräberfeld. Forschungsgrabung.

Ivan Čižmář, Miroslav Popelka

Mohelno (okr. Třebíč)

„Na Černých“, parc. č. 69/91.

Doba halštatská. Pohřebiště. Kostrový hrob. Záchraný výzkum.

Lokalizace: WGS-84 – 49.1108478N, 16.1730639E

V září roku 2019 proběhl drobný záchraný výzkum v trati „Na Černých“, kde bylo roku 2014 prozkoumáno pracovníky Ústavu archeologické památkové péče Brno 10 hrobů krumlovsko-oslavanské podskupiny jihomoravské halštatské kultury (Kos 2015). Cílem výzkumu byla záchrana dalšího rozoraného hrobu (H11), na který přišel během povrchového průzkumu spolupracovník archeologů P. Knotek z Mohelna (obr. 13).

Plošný odkryv zachytil v hloubce 30–40 cm skromné pozůstatky kostrového hrobu, který byl silně poškozen hlubokou orbou. Zachovány přitom zůstaly na místě jen fragmenty keramické výbavy a skromné pozůstatky kostry s doplňky ženské pásové garnitury tvořené masivním železným kruhem a honosným závěsem, jenž se skládal z unikátního bronzového závěsku s očky, se zavěšenými řadami dvojic několika desítek drobných litých bronzových kroužků. Garnitura byla doplněna o bronzovou drátěnou ozdabu, snad záušnici, jantarovou perlu a pár bronzových rýsovaných c-náramků, jejichž podobné analogie známe z Moravy z hrobů horákovské skupiny např. ze Slavkova u Brna a Vedrovic (Ha C2-Ha D1), které by mohly být tudíž teoreticky produktem domácím (Stegmann-Rajtár 1992, Taf. 137: 9; Kos 2016, 84, obr. 7: 11).

Z konstrukce hrobu lze ještě zmínit trojici sloupových jam rozmístěných v rozích pohřební komory obdélného tvaru o rozměrech cca 2 × 2,8 m. Na tomto základě se lze domnívat, že se mohlo jednat např. o mohylový hrob s pohřebním srubem domu mrtvého, krytý méně výrazným hliněným náspem (rovem), který mohl být později kompletně rozorán. Hrob lze bezpečně datovat do horákovského stupně Ha D a náleží do skupiny pohřbů tzv. žen se skládanými honosnými opasky, které jsou charakteristické pro jihomoravskou horákovskou skupinu východo-halštatské kultury fází Ha D1-D2. Závěsky s litými bronzovými korpusy jsou přitom spíše výsadou halštatských skupin v Bavorsku (srv. např. Gleirscher 2014), jihoalpské oblasti a hornorakouské skupiny Inn-Salzach, která svým habitem nese očividně podíl na formování zdejší horákovské oblastní podskupiny (srv. např. H98, 669; Kromer 1959, Taf. 15: 7; 255: 5). Kompozice litého bronzového závěsku v kombinaci s drobnými bronzovými kroužky a jantarovou perlou je přitom nejspíše již výsledkem domácího vývoje. Vzhledem ke známým, poněkud mladším, moravským nálezům podobných závěsů z Býčí skály a Pavlovic (fáze Ha D2), se může jednat o jejich starší dosud neantropomorfizovanou analogii (srv. Parzinger et al. 1995, Taf. 22: 219a; Čižmář, Čižmářová 2014, 39, obr. 5: 1).

Literatura

Čižmář, M., Čižmářová, J. 2014: Pozdně halštatský nálezný z Pavlovic (okr. Vyškov) a několik dalších halštatských depotů z Moravy. In: J. Čižmářová, N. Venclová, G. Březinová (eds.): *Moravské křižovatky. Střední Podunají mezi pravěkem a historií*. Brno: Moravské zemské muzeum, 35–56.

Gleirscher, P. 2014: Ein ältereisenzeitliche Gehänge aus Frojach bei Rosseg (Kärnten). Zur Entwicklung antropomorpher Gehänge beidseits der Alpen von der Spätbronzezeit bis in die jüngere Eisenzeit. *Arheološki vestnik* 65, 79–100.

Kos, P. 2015: Mohelno (okr. Třebíč). *Přehled výzkumů* 56(1), 205–206.

Kos, P. 2016: Pohřebiště ze Slavkova a jeho přínos k poznání vývoje halštatské kultury ve středním Politaví. *Zborník Slovenského národného múzea CX, Archeológia* 26, 73–102.

Kromer, K. 1959: *Das Gräberfeld von Hallstatt*. Firenze: Sansoni.

Stegmann-Rajtár, S. 1992: *Grabfunde der älteren Hallstattzeit aus Südmähren*. Košice: Archeologický ústav Slovenskej akadémie vied v Nitre.

Parzinger, H., Nekvasil, J., Barth, F. E. (eds.) 1995: *Die Býčí skála-Höhle. Ein hallstattzeitlicher Höhlenopferplatz in Mähren*. Römisch-Germanische Forschungen, Band 54. Mainz am Rhein: Zabern.

Zusammenfassung

Mohelno (Bez. Třebíč), „Na Černých“, Parz. Nr. 6991. Hallstattzeit, Gräberfeld. Skelettgrab. Ha D1. Rettungsgrabung.

Petr Kos



Obr. 13. Mohelno (okr. Třebíč). Kostrový hrob H11. Foto P. Kos.

Abb. 13. Mohelno (Bez. Třebíč). Skelettgrab H11. Foto P. Kos.

Mysločovice (okr. Zlín)

„Široký“, „Stadliska“.

Doba laténská. Kulturní vrstva, nálezy v druhotné poloze. Záchraný výzkum.

Lokalizace: ZM ČR 1 : 10 000, list 25-31-14, v okolí bodu 313/10 mm od Z/J s. č.

Součástí obsahu kulturní vrstvy (podrobněji viz oddíl Doba bronzová) zjištěné při terénních úpravách a stavbě suchého polodru na toku Rackové bylo také několik fragmentů, hlásících se do doby laténské (svisle rýhované výdutě tuhových nádob).

Literatura

Neuvedeno.

Summary

Mysločovice (Zlín District), "Široký", "Stadliska". Surveyed cultural layer contained (among others) pottery sherds dated to the Late Iron Age.

Adam Fojtík, Miroslav Popelka

Němčice nad Hanou (okr. Prostějov)

Ulice Hřbitovní, parc. č. 3200/1.

Doba halštatská, platěnická kultura. Sídliště. Záchranný výzkum.

Ve dnech 26. února 2019 až 23. dubna 2019 probíhal archeologický dohled související s úpravou distribuční sítě VN a NN v Němčicích nad Hanou, okr. Prostějov (Němčice n. H., DTS2 Novosady, kVN, kNN – č. stavby 1040009302). Liniový výkop určený pro pokládku kabelů protnul při západním konci ulice Hřbitovní (parc. č. 3200/1) mohutnější kulturní vrstvu obsahující mj. keramiku platěnické kultury starší doby železné (ZM ČR 1 : 10 000, list 24-42-04, okolí bodu 11:131). Tato dokládá výrazné halštatské osídlení v této části němčického katastru a lze ji patrně spojit s již dříve známým sídlištěm rozloženým v nedaleké poloze „Za hájem“ (viz Fojtík, Veselá 2013, 73, lokalita č. 17 v mapě na str. 80) a soudobým žárovým pohřebištěm v hlínku cihelny (viz Fojtík, Veselá 2013, 70, lokalita č. 3 v mapě na str. 80, vyobrazení na str. 84). Rozsahem spíše drobnější záchranný archeologický výzkum tak poskytl cenný poznatek k upřesnění archeologické topografie nebývale bohatého pravěkého a raně historického osídlení mikroregionu Němčicka.

Literatura

Fojtík, P., Veselá, B. 2013: Pravěké a raně historické osídlení katastru města Němčice nad Hanou (okr. Prostějov). *Střední Morava* 35, 63–88.

Zusammenfassung

Němčice nad Hanou (Bez. Prostějov). Hřbitovní Straße, Parz. Nr. 3200/1. Hallstattzeit (Platěnice Phase der Lausitzer Urnenfelderkultur). Siedlung. Rettungsgrabung.

Pavel Fojtík

Otrokovice (k. ú. Kvítkovice u Otrokovic, okr. Zlín) „Rybníčky“.

Doba halštatská, doba laténská. Sídliště, zahlobená chata, zásobní jáma. Záchranný výzkum.

Lokalizace: ZM ČR 1 : 10 000, list 25-31-04 v okolí bodu určeného koordináty 244/87 mm od Z/J s. č.

Jeden z objektů, zachycený v hraně skrývky pro propojovací komunikaci mezi čerpacími stanicemi (podrobněji viz oddíl Doba bronzová), měl nepravidelný tvar a v jeho dně byly zjištěny stopy po sloupové konstrukci. Jeho výplň poskytla keramiku typickou pro mladší dobu železnou. V tomto případě se tedy jednalo o relikt částečně zahlobené chaty. Další z objektů byl zásobní jámou s poměrně úzkým ústím, jejíž spodní část byla doslova vyplněna destrukčními vrstvami, pocházejícími původně z konstrukcí nadzemní stavby (obr. 14). Z tohoto objektu pochází téměř 1 700 různých zlomků mazanic nesoucích nejružnější škálu otisků a dokladů původních použitých konstrukčních prvků. Podobné situaci a jejímu vyhodnocení vzhledem k použité

stavební technologii se v této lokalitě věnoval v minulosti A. Zůbek (2003, 115–120). Doprovodným materiálem je objekt datován do halštatského období.

Literatura

Zůbek, A. 2003: Výsledky analýzy souboru fragmentů vypálené mazanice z Malenovic „Mezicestí“ (okr. Zlín). *Pravěk* Nová řada 12/2002, 115–120.

Summary

Otrokovice (Kvítkovice u Otrokovic cadastre, Zlín district). A remnant of a sunken hut dated to the Late Iron Age and one storage pit filled with remains of a destruction of a log-cabin hut dated to the Early Iron Age were excavated during the construction of a connection road between petrol stations.

Adam Fojtík, Miroslav Popelka



Obr. 14. Otrokovice/Zlín (k. ú. Kvítkovice u Otrokovic / Malenovice u Zlína). Zásobní jáma z doby halštatské vyplněná mazanícovou destrukcí nadzemní stavby. Foto M. Popelka.

Fig. 14. Otrokovice/Zlín (Kvítkovice u Otrokovic / Malenovice u Zlína cadastre). A storage pit dated to the Early Iron Age filled with remnants of a burned down aboveground building. Foto by M. Popelka.

Polkovice (okr. Přerov)

„Ostrovy“.

Pozdní doba halštatská. Aktivita. Nomádské kultury. Detektorový nález.

Lokalizace: ZM ČR 1 : 10 000 list 24-24-24, širší okolí bodu vymezeného koordináty 384/375 mm od Z/J s. č.

Mezi souborem předmětů předaných ke zpracování a následnému odevzdání příslušným sbírkotvorným organizacím (podrobněji viz k. ú. Čechy pod Kosířem v tomto oddíle) byly dále dva hroty šípů východního typu z k. ú. Polkovice – poloha „Ostrovy“ (nálezcce Tomáš Jursa z Olomouce). Trojhrbitý hrot s vnější tulejkou (obr. 4: 3) lze přiřadit k typu II.B.2.a v třídění A Hellmuth (2006) a časově fixovat do tzv. I. (staršího) horizontu výskytu nálezů východního typu ve střední Evropě, fáze HaC2–HaD1 (Klápa 2016, 96). Druhý, chronologicky mladší hrot s vnitřní tulejkou (obr. 4: 4), pak náleží v členění A. Kozubové (2013) k typu I 2b a časově spadá do II. (mladšího) horizontu výskytu nálezů

východního typu, fáze HaD2–HaD3 (Klápa 2016, 97; podrobněji viz k. ú. *Čechy pod Kostřem* v tomto oddíle).

U lokality Polkovice – „Ostrovy“ se setkáváme s hroty chronologicky staršími i mladšími, přičemž převažují ty starší (Bartík et al. 2017, Fig. 4: 125, 126). Společný výskyt na jedné lokalitě není nic výjimečného a může být indikátorem sídelní aktivity po celé 6. stol. př. Kr., což potvrzují i chronologicky citlivé nálezy bronzových spon, starších loďkovitých typu Šmarjeta (HaC2–HaD1; Čižmář et al. 2011, obr. 4: 6) a mladší se zdobenou patkou (HaD2–HaD3; Čižmář 2006, obr. 1: 3, 4, 6).

Literatura

- Bartík, J., Čermáková, E., Čižmář, V., Čižmář, I., Čižmář, M. (†), Daňhel, M., Fojtík, P., Frolík, J., Golec, M., Kalábek, M., Klápa, O., Knotek, P., Komoróczy, B., Langová, J., Merta, T., Musil, J., Novák, M., Popelka, M., Rožnovský, D., Říčan, D., Sedláček, R., Schenk, Z., Šín, P., Šmerda, J., Tomešová, B., Válek, D., Vích, D., Vránová, V., Waldhauser, J., Zeman, T. 2017: The Vekerzug and other Eastern cultures in the Czech Republic. *Studia Archaeologica Brunensia* 22(1), 27–68.
- Čižmář, M. 2006: K jednomu typu pozdně halštatské spony na Moravě. *Pravěk Nová řada* 14/2004, 365–372.
- Čižmář, M., Čižmářová, J., Kejzlar, M. 2011: Detektorová prospekce archeologických lokalit na Moravě v roce 2010. *Přehled výzkumů* 52(2), 86–95.
- Hellmuth, A. 2006: *Pfeilspitzen. Untersuchungen zu den sogenannten skythischen Pfeilspitzen aus der befestigten Höhensiedlung von Smolnice-Molpír*. Universitätsforschungen zur prähistorischen Archäologie 128. Bonn: Habelt, 15–169.
- Klápa, O. 2016: „Skýtské“ nálezy na Moravě. Rkp. bakalářské práce. Slezská univerzita. Filozoficko-přírodovědecká fakulta. Ústav archeologie. Uloženo: Univerzitní knihovna Slezské univerzity.
- Kozubová, A. 2013: *Pohrebiská vekerzugskej kultúry v Chotíne na juhozápadnom Slovensku. Vyhodnotenie*. Dissertationes Archaeologicae Bratislavenses 1. Bratislava: Univerzita Komenského v Bratislave.

Summary

Polkovice (Přerov District), “Ostrovy”. A detector find of two bronze arrowheads dated to HaC2–HaD1 and HaD2–HaD3

horizons and of the Early Iron Age refers to other finds already known from this site.

Adam Fojtík, Marek Novák, Miroslav Popelka

Seloutky (okr. Prostějov)

„Na Šťastných“, parc. č. 1693/4.

Doba haltštatská, platěnická kultura. Žárové pohřebiště. Záchraný výzkum.

V červenci 2019 realizovalo prostějovské pracoviště Ústavu archeologické památkové péče Brno záchraných archeologický výzkum vyvolaný terénními úpravami v těsné blízkosti novostavby rodinného domu při severním okraji Seloutek, okr. Prostějov, v trati „Na Šťastných“, který přímo navázal na odkryvy provedené na parc. č. 1693/4 v roce 2017 (cf. Fojtík 2018). Akce byla organizována ve spolupráci s pracovníky a studenty sekce archeologie KHI UP Olomouc (M. Golec a Z. Mírová) a americkou univerzitou DuPage z Chicaga (M. Dietz a J. Staeck). Pohřebiště platěnické skupiny východohalštatské kultury zde bylo zkoumáno A. Gottwaldem poprvé v letech 1926–1928 a dále K. Dobešem v roce 1934. Celkem bylo odkryto 26 hrobů, z nichž se vymykaly komorové hroby s kamennými závaly. Hrob H2/1926 po nedávné revizi vydal velmi cenné zjištění – jde o jediný evidovaný platěnický hrob na Moravě s uložením spáleného čtyřkolového vozu (spolu se dvěma železnými udidly se vyskytl i železný zákolník a především doposud nerozpoznané kování ráfků kol, Mírová 2019, 282–284; Z. Mírová in: Golec, Fojtík v tisku). K obnovení výzkumu seloutecké nekropole došlo v souvislosti se stavebními aktivitami v letech 2012 a 2017; nově bylo zdokumentováno 18 hrobů, z nichž sedm reprezentovalo právě rozměrné komorové hroby s mohutnými kamennými závaly a početným inventářem. Letošní sezóna poskytla dva obdobné komorové hroby H1/2019 a H2/2019, čímž pohřebiště k dnešnímu dni vydalo celkem 46 hrobů. Zatímco H1/2019 náležel dle inventáře (jantarové a skleněné korálky, Fe jehlice a náramek/nápažník, 2 bronzové náušnice/záušnice) pravděpodobně ženě z fáze Ha D1, tak H2/2019 (obr. 15) náležel muži z fáze Ha C2, na



Obr. 15. Seloutky, okr. Prostějov, „Na Šťastných“. Komorový hrob č. 2/2019. Foto P. Fojtík.

Abb. 15. Seloutky, Bez. Prostějov, „Na Šťastných“. Kammergrab Nr. 2/2019. Foto P. Fojtík.

což poukazuje především „abnormální“ výbava kovových předmětů (2 Fe kopí, 2 Fe udidla, opasek složený z 9 Fe plochých kruhů a 1 koule, 3 Fe nože a Fe jehlice s vývalky na krčku). Dvě oddělené popelnice s kremací nevyklučují možný dvojhrob. Kamenný zával zde dosáhl úctyhodných 6–7 m³, což je na pohřebišti dosud vůbec největší zjištěná kubatura. Hrob obkružoval žlab o průměru cca 10 m. Předběžné zařazení H2/2019 prokazuje, že jde o nejbohatší hrob platěnické skupiny na Moravě nalezený po 80 letech od roku 1939, kdy byly odkryty dva velmožské hroby v Jevíčku III, A/39 a B/39 – „Na panském“ (např. Štof 2014, 159–162). H2/2019 ze Seloutek společensky prozatím klademe na pomezí vyšší střední a velmožské vrstvy.

Literatura

Fojtík, P. 2018: Seloutky (okr. Prostějov). *Přehled výzkumů* 59(1), 198–199.

Golec, M., Fojtík, P. v tisku: *Centrum platěnické skupiny východohalštatské kultury na Moravě*.

Mírová, Z. 2019: *Kůň v době bronzové, halštatské a laténské na Moravě* [online]. Rkp. magisterské diplomové práce. Univerzita Palackého v Olomouci. Filozofická fakulta. Katedra historie – sekce archeologie. Uloženo: Theses.cz. [cit. 2020-0406]. Dostupné z: <https://theses.cz/id/w9jalb/>.

Štof, A. 2014: Doba bronzová a starší doba železná. In: Z. Jarůšková, A. Štof (eds.) a kol.: *Pravěk Boskovicka*. Vlastivěda Boskovicka 3. Boskovice: Muzeum Boskovicka, 123–178.

Zusammenfassung

Seloutky (Bez. Prostějov), „Na Štastných“, Parz. Nr. 1693/4. Hallstattzeit. Platěnice Phase der Lausitzer Urnenfelderkultur. Gräberfeld. Rettungsgrabung.

Pavel Fojtík, Martin Golec, Zuzana Mírová, John Staeck, Michael Dietz

Smržice (okr. Prostějov)

„Nad hliníkem“, parc. č. 1182/1, 1182/2.

Starší doba železná (platěnická kultura). Sídliště. Záchranný výzkum.

Ve dnech 1. února až 7. března 2019 probíhal záchranný archeologický výzkum vyvolaný akcí „Skleník Smržice II, k. ú. Smržice, okr. Prostějov“. Na ploše budoucího skleníku a obslužné komunikace (ZM ČR 1 : 10 000, list 24-24-06, 311:137, 339:136, 354:117, 341:115, 337:117, 331:120, 330:136, 311:136) bylo prozkoumáno a zdokumentováno celkem 8 terénních archeologických situací. Vedle osamocené kostrového hrobu kultury se šňůrovou keramikou se jednalo o 7 sídlištních objektů souvisejících s již dříve zkoumanou rozsáhlejší osadou mladší doby bronzové až starší doby železné. Běžnému spektru nálezů se zde vymyká materiál vyzvednutý z většího hliníku (obj. K503/2019), který lze předběžně časově zařadit do vlastních počátků doby halštatské (tj. 8. stol. př. n. l.) – část keramiky však překvapivě nese výraznou pečeť jihomoravské horákovské kultury a dva zlomky pak poukazují patrně až na oblast dnešního Banátu se soudobou kulturou Basarabi.

Literatura

Fojtík, P. 2018: *Smržice 2017, „Skleníky AGRO HANÁ, k. ú. Smržice, okr. Prostějov“, č. akce 70/17*. Rkp. nálezové zprávy, č. j. 628/18. Uloženo: Archiv Ústavu archeologické památkové péče Brno, v. v. i., Brno.

Zusammenfassung

Smržice (Bez. Prostějov), „Nad hliníkem“, Parz. Nr. 1182/1, 1182/2. Hallstattzeit (Platěnice Phase der Lausitzer Urnenfelderkultur). Siedlung. Rettungsgrabung.

Pavel Fojtík

Smržice (okr. Prostějov)

„Rybník (Horka)“.

Pozdní doba halštatská. Aktivita. Nomádské kultury. Detektorový nález.

Lokalizace: ZM ČR 1 : 10 000 list 24-24-07, širší okolí bodu vymezeného koordinátou 366/234 mm od Z/J s. č.

Mezi souborem předmětů předaných ke zpracování a následnému odevzdání příslušným sbírkotvorným organizacím (podrobněji viz k. ú. *Čechy pod Kosířem* v tomto oddíle) byl i hrot šípu východního typu z k. ú. Smržice – poloha „Rybník“ (nálezc Pavel Kučera z Prostějova). Poloha „Rybník“ je součástí lokality, označované v literatuře jako „Horka“ (viz nález z k. ú. Držovice na Moravě v tomto oddíle). Zmíněný hrot (obr. 4: 5) lze přiřadit k typu I 2c v členění A. Kozubové (2013) a časově spadá k mladšímu, tzv. II. horizontu výskytu nálezů východního typu, fáze HaD2–HaD3 (Klápa 2016, 97; podrobněji viz k. ú. *Čechy pod Kosířem* v tomto oddíle).

Z Držovic na Moravě byly již publikovány dva trojhrbité hroty s vnitřní tulejkou a jedna hadovitá záušnice (Bartík et al. 2017, Fig. 2: 15, 16; Fig. 5: 14). Nálezem dalších dvou šipek (viz k. ú. Držovice na Moravě v tomto oddíle) s vnitřní tulejkou se rozšířilo nálezové spektrum a potvrdil se tak opět potenciál lokality pro výzkum pozdní doby halštatské. Z nedaleké sousední trati „Trávníky“ u Ostrova (k. ú. Smržice) jsou navíc rovněž známy trojhrbité hroty východního typu s vnitřní tulejkou (Bartík et al. 2017, Fig. 5: 142, 144). Obě lokality patrně v minulosti patřily k rozsáhlejší sídlištní aglomeraci, situované u původního brodu přes Romži.

Literatura

Bartík, J., Čermáková, E., Čiřáková, V., Čiřmář, I., Čiřmář, M. (†), Daňhel, M., Fojtík, P., Frolík, J., Golec, M., Kalábek, M., Klápa, O., Knotek, P., Komoróczy, B., Langová, J., Merta, T., Musil, J., Novák, M., Popelka, M., Rožnovský, D., Řičan, D., Sedláček, R., Schenk, Z., Šín, P., Šmerda, J., Tomešová, B., Válek, D., Vích, D., Vránová, V., Waldhauser, J., Zeman, T. 2017: The Vekerzug and other Eastern cultures in the Czech Republic. *Studia Archaeologica Brunensia* 22(1), 27–68.

Klápa, O. 2016: „Skýtské“ nálezy na Moravě. Rkp. bakalářské práce. Slezská univerzita. Filozoficko-přírodovědecká fakulta. Ústav archeologie. Uloženo: Univerzitní knihovna Slezské univerzity.

Kozubová, A. 2013: *Pohrebiská vekerzugskej kultúry v Chotíne na juhozápadnom Slovensku. Vyhodnotenie*. Dissertationes Archaeologicae Bratislavenses 1. Bratislava: Univerzita Komenského v Bratislave.

Summary

Smržice (Kroměříž District), “Rybník (Horka u Držovic)”. A detector find of a bronze arrowhead dated to the HaD2–HaD3 horizon of the Early Iron Age refers to other finds already known from this site.

Adam Fojtík, Marek Novák, Miroslav Popelka

Uherský Ostroh (k. ú. Ostrožské Předměstí, okr. Uherské Hradiště)

„Louky“.

Doba halštatská, platěnická kultura. Sídliště. Záchranný výzkum.

Lokalizace: S-JTSK – X 1191719,07; Y 538857,21.

V roce 2019 pokračovala druhou etapou rekonstrukce polní cesty vedoucí od silnice II/71 směrem na SV do obce Ostrožská Lhota. V rámci této etapy došlo ke skrývkám nadložních sedimentů v celé délce původní polní cesty a vytvoření nové asfaltové silnice. K narušení archeologických situací došlo pouze v polní trati „Louky“. Z hlediska charakteru polohy se jedná o rozlehlé ploché návrší, které od SZ po SV přechází prudšími svahy do inundace potoka Okluky, jenž meandruje cca 280 m od nejvzdálenějšího místa pozitivního na archeologické nálezy. Výzkum navázal na první stavební etapu, v rámci které se v roce 2018 podařilo při budování protierozního opatření prozkoumat polozemnici (objekt č. 500) ze starší doby železné – nálezořová poloha A (Bartík 2019, 244–245). Nálezořová plocha B zkoumaná v roce 2019 se nacházela výše po svahu cca 150 m východně od nálezořové plochy A na kilometrácii 1,7 km (měřeno od hlavní komunikace II/71). Po identifikaci prvního objektu zde byla vytyčena plocha dlouhá 35 m a široká 2–3 m. V rámci ní posléze došlo ke strojovému zaškrábnutí hladkou lžící a následně ručnímu začišťení. Přibližně ve středu výše popsané plochy se vyrýsovaly dva zahloubené objekty (č. 501 a 502). Exkavace se soustředila zejména na objekt 501, jelikož v případě objektu 502 šlo jen o malou a výrazně mělkou jámu datovanou zřejmě do mladšího neolitu.

Objekt 501 může být po typologické stránce klasifikován jako zásobní jáma hruškovitého tvaru (obr. 16). Průměr jámy na úrovni podložní dosahoval 130 cm, v hrdle se zásobnice zužovala na 112 cm a posléze opět rozšiřovala do maximální výdutě s průměrem 163 cm. Maximální hloubka objektu činila v jeho mísovité profilovaném dně 134 cm. Výplň objektu sestávala z devíti makroskopicky odlišitelných uloženin, které si však byly jak z hlediska homogenity (ulehlá, jílovitá, téměř bez příměsí), tak i barevnosti (světle hnědá až šedohnědá) dosti podobné. Výjimku představovala nejsvrchnější uloženina, která byla nejvíce antropogenně ovlivněna, což se projevilo příměsí ojedinělých uhlíků a jejím zbarvením do tmavě hnědočerné barvy. Ve dvou případech byly ve výplni identifikovány také sprašové čočky, nacházející se při stěnách jámy (opady ze stěn).



Obr. 16. Uherský Ostroh – „Louky“. Pohled na profil zásobní jámy. Foto J. Bartík.

Fig. 16. Uherský Ostroh – „Louky“. View on cross section of the storage pit. Photo by J. Bartík.

Na základě nepočetných nálezů keramiky, která vykazuje obdobné znaky jako ta z objektu 500, je zásobní jáma 501 datována rovněž do platěnické kultury. Obě etapy záchranného výzkumu zachytily pravděpodobně relikty jednoho sídlištního areálu o prozatím neznámé celkové rozloze.

Literatura

Bartík, J. 2019: Uherský Ostroh (k. ú. Ostrožské Předměstí, okr. Uherské Hradiště). *Přehled výzkumů* 60(1), 244–245.

Summary

Uherský Ostroh (Ostrožské Předměstí cadastre, Uherské Hradiště District), „Louky“. Platěnice culture. Rescue excavation.

Jaroslav Bartík

Velké Hostěrádky (okr. Břeclav)

„Skřípov“.

Doba halštatská, doba laténská. Sídliště. Záchranný výzkum.

Lokalizace: S-JTSK – X = 580476.14; Y = 1178933.44.

V souvislosti se stavbou budoucího plynovodu proběhl v roce 2019 v údolí potoka Skřípov, u severního okraje katastru obce Velké Hostěrádky, záchranný výzkum. Bylo zde zachyceno výrazné polykulturní osídlení a prozkoumáno více než 100 archeologických situací (viz oddíly Neolit a Eneolit, Doba bronzová a Středověk a novověk). Nejvýrazněji však zde dominovaly objekty náležící době železné. Jednalo se především o běžné sídlištní jámy rozpoznané na profilech výkopů, ale minimálně 10 objektů můžeme interpretovat jako pozůstatky zahloubených halštatských a laténských zemnic. Z jejich výplně byl mnohdy zvývednut početný soubor keramiky, v případě laténského období i několik menších fragmentů železných předmětů.

Literatura

Neuvedeno.

Summary

Velké Hostěrádky (Břeclav District), „Skřípov“. Some features belonging to the Hallstatt culture and La Tène Period were excavated during a rescue excavation in 2019. Some sunken huts were excavated there too.

Marek Lečbych

Zlín (k. ú. Malenovice u Zlína, okr. Zlín)

„Zadní mezicestí“.

Doba halštatská, doba laténská. Sídliště, zahloubená chata, zásobní jáma. Záchranný výzkum.

Viz Otrokovice (k. ú. Kvítkovice u Otrokovíc, okr. Zlín).

Zlobice (okr. Kroměříž)

„Pod padělký“, „Souhradí“.

Doba laténská. Sídliště. Záchranný výzkum.

Lokalizace: ZM ČR 1 : 10 000, list 24–42–15, v okolí bodu 273/369 mm od Z/J s. č.

Během výzkumu na polykulturním sídlišti ve Zlobicích (viz oddíl Doba bronzová) bylo zachyceno sídliště z mladší doby železné. Toto období představuje druhou fázi osídlení lokality, kterou se podařilo výzkumem zachytit. Co do zastoupení objektů se jedná o druhou nejpočetnější komponentu. Prozkoumáno bylo několik zahloubených objektů, které lze díky jejich tvaru, rozměrům a případným dokladům konstrukcí označit jako chaty. Další struktury již většinou představovaly běžné sídlištní jámy. Na základě předběžného určení keramického materiálu lze hlavní část osídlení klást do období LT B/C, přičemž několik souborů se svou náplní poněkud liší, a proto bude nutné jejich dataci ještě upřesnit.

Literatura

Neuvedeno.

Summary

Zlobice (Kroměříž District), “Pod Padělký”, “Souhradí”. A part of the Late Iron Age settlement was excavated (among other features dated to the Late Bronze Age and Early Middle Ages) at the construction site of newly founded flood-protection dam.

Adam Fojtík, Miroslav Popelka

Žerotín (okr. Olomouc)

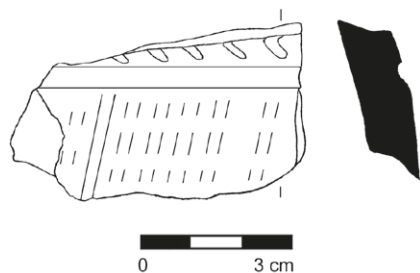
„Pod rybníkem“.

Doba laténská. Povrchový průzkum. Ojedinelý nález.

Uložení nálezů: Vlastivědné muzeum v Olomouci.

Lokalizace: WGS-84 – 49.7195756N, 17.1917386E.

Na jaře roku 2018 byl při povrchovém průzkumu na katastru obce Žerotín získán střep z nádoby z mladší doby železné. Nálež pochází z místa na pravé straně od silnice spojující Žerotín se Štěpánovem. Jde o fragment nádoby s částečně dochovaným pásem výzdoby kolkovaných obrácených C a pod ním se nachází poměrně setřelé šikmé rýhování. Keramické těsto obsahuje výraznou příměs tuhy (obr. 17). Nálež lze s největší pravděpodobností spojit se sídlištem objeveným v 50. letech 20. století v trati „Cépvový rybník“ na katastru obce Žerotín (např. Skutil 1954, 3; Meduna 1980, 329 zde i další Literatura). Z tohoto sídliště známe dva zlomky situl s podobnou kolkovanou výzdobou umístěnou pod okrajem (srov. Hlava 2007, 104–105, 109, obr. 9: 8, 11: 5).



Obr. 17. Žerotín. Střep s kolkovanou výzdobou. Kresba L. Hlubek.

Abb. 17. Žerotín. Die Scherbe mit Stempelverzierung. Zeichnung L. Hlubek.

Literatura

Hlava, M. 2007: Laténské osídlení Uničovska. In: M. Hlava, D. Vích: *Laténské osídlení Boskovicka. Laténské osídlení Uničovska. Českomoravské pomezí v době římské*. Pravěk. Supplementum 17. Brno: Ústav archeologické památkové péče Brno.

Meduna, J. 1980: *Die Latènezeitlichen Siedlungen und Gräberfelder in Mähren (Katalog)*. Fontes Archaeologiae Moraviae. Tomus XI. Brno: Archeologický ústav Československé akademie věd v Brně.

Skutil, J. 1954: Oddělení pro prehistorii. *Zprávy SLUKO* 33–34/únor–březen, 3.

Zusammenfassung

Žerotín (Bez. Olomouc), „Pod rybníkem“. Latènezeit. Einzel-fund. Oberflächensammlung.

Lukáš Hlubek