

Doba římská a doba stěhování národů

Roman Age and Migration Period

Römische Kaiserzeit und Völkerwanderungszeit

Bílovice-Lutotín (k. ú. Lutotín, okr. Prostějov)

Intravilán, parc. č. 406.

Doba římská. Sídliště. Záchranný výzkum.

Ve dnech 10. května až 18. listopadu 2019 byl průběžně prováděn archeologický dohled při realizaci hloubkové kanalizace v Lutotíně, který je místní částí obce Bílovice-Lutotín okr. Prostějov. Zachycené archeologické objekty a archeologické situace vůbec, a stejně tak jejich výzkum a dokumentace, byly ovlivněny charakterem vlastní stavby, spočívající v hloubení rýh a jen v místě šachet omezených plošných odkryvů. V jižní stěně šachty č. 40 (ZM ČR 1 : 10 000, list 24-24-01, 252:191) došlo k narušení severní části zemnice se zhutněnou podlahou, datované keramikou na přelom starší a mladší doby římské, tedy do období markomanských válek. Chata byla situována jen několik desítek metrů směrem západním od nálezů keramiky z přibližně stejného období a keramiky z pozdní doby římské na pozemku pana Milana Holáška – bývalá usedlost pana Vodičky, č. p. 17 (Šmíd 2003, 56, lokalita 9B v mapě na str. 61).

Literatura

Šmíd, M. 2003: Pravěké a raně historické osídlení katastru obce Bílovice-Lutotín. *Střední Morava* 17, 45–70.

Zusammenfassung

Bílovice-Lutotín (Kat. Lutotín, Bez. Prostějov). Gemeindegebiet, Parz. Nr. 406. Römische Kaiserzeit. Siedlung. Rettungsgrabung.

Pavel Fojtík, Miroslav Šmíd

Brno (k. ú. Přízřenic, okr. Brno-město)

Modřická ulice.

Mladší pravěk. Sídliště. Záchranný výzkum.

Lokalizace: S-JTSK – 598155.94:1166865.17.

Na začátku srpna 2019 proběhl záchranný archeologický výzkum při výstavbě nové distribuční soustavy nízkého napětí v ulici Modřická v Brně-Přízřenicích. V úzkém liniovém výkopu byly dokumentovány čtyři sídlištní objekty. Jednalo se o jeden

hliník a tři blíže neurčitelné sídlištní jámy. Z hliníku byly vyvednuty dva fragmenty germánské keramiky zdobené barbotinem, jinak ale keramický materiál kvůli své značné fragmentárnosti umožňuje pouze rámcové datování do období mladšího pravěku (doba bronzová až doba stěhování národů).

Literatura

Neuvedeno.

Summary

Brno (Přízřenic cadastre, Brno-město District), Modřická Street. During the rescue excavation, four features were documented. Pottery could be dated only generally from the Bronze Age to the Migration Period.

Jiří Zubalík

Drnholec (okr. Břeclav)

„Pod sýpkou“, Janečkova ulice, parc. č. 1760/57.

Doba stěhování národů (?). Neurčený areál. Záchranný výzkum. Uložení nálezů: Regionální muzeum v Mikulově, inv. č. A 86663 – A 86664.

Lokalizace: S-JTSK – 611419:1197604.

Při hloubení základových pasů na stavbě RD na uvedené parcele byl v profilu zjištěn zásyp archeologického objektu. Jednalo se o mělký žlábek se zaobleným dnem, který se podařilo prozkoumat v délce cca 3 m. Ve výplni žlábků byly nalezeny pouze dva malé keramické fragmenty, které se charakterem hmoty podobají keramice nalezené na langobardském pohřebišti na sousední parcele 1760/58 (Trampota 2018).

Literatura

Trampota, F. 2018: Drnholec (okr. Břeclav). *Přehled výzkumů* 59(1), 205–206.

Summary

Drnholec (Břeclav District), “Pod sýpkou”, Janečkova Street. Discovery of a shallow ditch, probably dated to the Migration Period.

Kristína Piačková, František Trampota

Dřínov (Dřínov u Kroměříže, okr. Kroměříž)**Intravilán, parc. č. 186.**

Doba římská. Sídliště. Záchranný výzkum.

Lokalizace: ZM ČR 1 : 10 000 list 24-42-14, střed stavby v okolí bodu vymezeném koordinátou 243/343 mm od Z/J s. č.

Při stavbě rodinného domu bylo narušeno větší množství archeologických situací (viz oddíl Sředověk a novověk) mezi kterými byla i jedna sídlištní jáma, datovaná nepočteným materiálem do doby římské. Ten se jako intruze vyskytl i v dalších zde prozkoumaných objektech.

Literatura

Neuveдено.

Summary

Dřínov (Dřínov u Kroměříže cadastre, Kroměříž District), plot No. 386/1. Among other features, dated mostly to the Early Middle Ages, only one storage pit belonging to the Roman period was documented. Also several pottery sherds identically dated were recognized in the fills of later features.

Adam Fojtík, Miroslav Popelka

Hukvaldy (k. ú. Rychaltice, okr. Frýdek-Místek)**Babí hora.**

Doba římská. Nález s pomocí detektoru kovů.

Uložení: soukromá sbírka.

V zalesněném horském terénu na katastru obce Hukvaldy byla v uplynulém roce nalezena bronzová spona při užití detektoru kovů. Nálezce ji autorovi zapůjčil k dokumentaci. Místo nálezů je vzdáleno cca 30–40 m severovýchodně od Janáčkovy lavičky, pamětního místa skladatele. Spona spočívala v kamenité půdě 5 cm pod povrchem. Geomorfologicky se jedná o horní část jihozápadně orientovaného svahu, který utváří čelo hřebene (Babí hora) sbíhajícího od vrchu Zadní Babí hora (546 m n. m.). Samotné místo nálezů se nachází v nadmořské výšce okolo 470 m. Poloha byla zpětně zaměřena z mapy a odpovídají jí koordináty 49.6295942N, 18.2340839E.

Jedná se o bronzovou sponu s úzkou podvázanou nožkou (typ Almgren 158). Lučič má hráněný kruhový průřez. Ze zachycovače je zachována pouze horní část, která je poměrně dlouhá. Podvázání nožky je zachováno v jedenáctinásobném vinutí. Délka spony 68 mm (obr. 1).

Spony s úzkou podvázanou nožkou jsou charakteristickým spínadlem pro období od mladší doby římské až do počátku doby stěhování národů. Proto se u nich nepředpokládá větší chronologická citlivost (Peškař 1972, 110–112). Nedávno byly publikovány indicie upřesňující zařazení slezských nálezů do závěru mladší doby římské či na počátek stěhování národů (Loskotová 2011, 8).

Prezentovaný nález je zatím jediným archeologickým předmětem, další kovové artefakty v této poloze nebyly zjištěny. Připomeňme, že místo nálezů je položeno o 170 m výše než nejbližší vodoteč, kterou představuje Ondřejnice protékající asi 400 m západně. Přijmeme-li mladší datování spon s podvázanou nožkou, můžeme předmět s opatrností vázat se skupinou výšinných lokalit, které byly počátkem doby stěhování národů ve střední Evropě využívány. Jako příklady takového osídlení lze zmínit lokality Vidnava – Blumenberg (Loskotová 2011, 10–27, Abb. 6–24),

Podzamcze – Birów (Maćczyńska 1998, 77–80) a Loštice – Kozi vrch (Svobodová, Šmíd 1998, 147–148), kde byly zaznamenány sídlištní aktivity doložené objekty, keramikou a jinými předměty souvisejícími s hospodářským chodem sídlišť. Nedaleko Hukvald by jim mohl náležet snad i Kotouč u Štramberka (Janák, Kouřil 1991, 208). V širším středoevropském prostoru lze uvést mnohé další (souhrnně Loskotová 2011, 28–33). S rozvojem technických možností prospekce je zachycováno mnoho ojedinělých nálezů z výšinných poloh v jinak nevyužívaném území, datovatelných do doby římské či stěhování národů, u nichž se většinou nelze prozatím vyjádřit k interpretaci (osídlení, refugia, lov, průchod krajinou). V moravsko-slezském pomezí k nim náleží např. spona ze Slezských Rudoltic – Vína (Loskotová 2011, 8–10, Abb. 2–3) nebo římské mince z Holčovic (Daňhel v tisku) či Zubří – Dropávky (Čermáková, Kašparová 2013).

V této souvislosti je důležitý jiný archeologický nález z katastru Hukvald – hromadný nález římských mincí, který měl být učiněn „pod hradem“ (Jisl, Nemeškalová-Jiroudková 1971, 47, Pochitonov 1955, č. 1283). Místní určení je zpětně nerekonstruovatelné. Objevily se i názory, že soubor je výsledkem historického sběratelství. Soubor 3 měděných mincí císařů Proba, Crispa a Valentiniana I. musel být ukryt po období vlády posledně jmenovaného panovníka (364–375 n. l.). Přijmeme-li soubor za hodnověrný, včetně lokace na samotném hradním vrchu, dostaneme dvojici chronologicky a geomorfologicky totožných lokalit ve vzdálenosti jednoho kilometru (hrad je oproti Ondřejnici převýšen také o 180 m). S doklady germánského osídlení mikroregionu se setkáváme jen ojediněle. Jedinými sídlišti doloženými povrchovým sběrem jsou Příbor – Prchalov s keramikou mladší či pozdní doby římské (Diviš, Kolbinger 2000; Šedo 2009) a Staříč bez bližší datace (Břízová et al. 2004, 300–301). Nálezy římských mincí doplňují mozaiku využití Pobeskydí, jejich výpověď však komplikuje nedostatek dalších údajů (Daňhel, Juřák v tisku). Představená spona je tedy důležitým dokladem lidských aktivit doby římské a doby stěhování národů v horské krajině Pobeskydí.

Literatura

- Břízová, Z., Chorázy, B., Grepl, E., Janák, V. 2004:** Výsledky projektu „Průzkum pravěkých výšinných sídlišť v Pobeskydí mezi Bečvou (Česká republika) a Białou (Polská republika)“ v letech 2001–2002. *Badania archeologiczne na Gornym Śląsku i zemíach pogranicznych w latach 2001–2002*, 297–308.
- Čermáková, E., Kašparová, D. 2013:** Nálezy římských mincí ze Zubří-Dropávky (okr. Vsetín). *Folia numismatica* 27(2), 195–197.
- Daňhel, M. v tisku:** Nález římské mince v Holčovicích (okr. Bruntál). *Numismatický sborník* 32.
- Daňhel, M., Juřák, P. v tisku:** Římské mince z Brušperku (okr. Frýdek-Místek). *Numismatický sborník* 33.
- Diviš, J., Kolbinger, D. 2000:** Sídliště z pozdní doby římské a stěhování národů v Příboře – Prchalově. *Informační zpravodaj*. Prosinec 2000, 23–47.
- Janák, V., Kouřil, P. 1991:** Problémy a úkoly archeologie v českém Slezsku a na severovýchodní Moravě. *Časopis Slezského zemského muzea. Série B, vědy historické* 40(3), 193–219.
- Jisl, L., Nemeškalová-Jiroudková, Z. 1971:** Addenda et corrigenda k soupisu antických mincí ve Slezsku. *Časopis Slezského muzea. Série B, vědy historické* 20(1), 42–56.
- Loskotová, Z. 2011:** Zur Frage der Nutzung der Höhenlagen im südlichen Bereich der Przeworsk-Kultur am Beginn der Völkerwanderungszeit, in Bezug auf die Siedlungen im Jeseníky-Vorgebirge. *Přehled výzkumů* 52(2), 7–38.
- Maćczyńska, M. 1998:** Die Endphase der Przeworsk-Kultur. *Ethnographisch-archäologische Zeitschrift* 39(1), 65–99.

Peškař, I. 1972: *Fibeln aus der römischen Kaiserzeit in Mähren.*

Praha: Academia.

Pochitonov, E. 1955: Nálezy antických mincí. In.: E. Nohejlová-Prátová: *Nálezy mincí v Čechách, na Moravě a ve Slezsku, I. díl.* Praha: Nakladatelství ČSAV, 85–308.

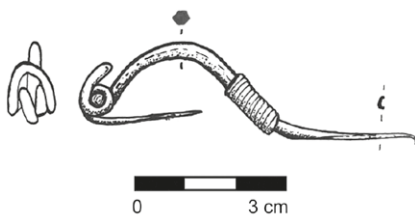
Svobodová, H., Šmíd M. 1998: Dvě nová výšinná sídliště na severní Moravě. *Acta Musei Moraviae, Scientiae sociales* 83, 141–148.

Šedo, O. 2009: Příbor (k. ú. Prchalov, okr. Nový Jičín). *Přehled výzkumů* 50, 336–337.

Summary

Hukvaldy (Rychaltice cadastre, Frýdek – Místek District). A bronze fibula (Fig. 1) was found during metal-detector survey in mountainous area of Hukvaldy cadastre. The existence of the site is very interesting here. Fibula was discovered on top of the hill in altitude 470 m, which is in elevation of 170 m above nearest creek. Border region between Moravia and Silesia was almost uninhabited at the Roman and the Migration period.

Miroslav Daňhel



Obr. 1. Babí hora. Bronzová spona. Kresba M. Daňhel.

Fig. 1. Babí hora. Bronze fibula. Drawing by M. Daňhel.

Jiříkovice (okr. Brno-venkov)

„Újezd“, parc. č. 536/118.

Mladší doba římská. Hrnčířská pec. Záchraný výzkum.

Lokalizace: WGS-84 – 49.1705383N, 16.7635858E

Během liniové skrývky ornice pro rýhu II. etapy skupinového vodovodu Šlapanicko byla objevena a prozkoumána část menší hrnčířské jednokanálové pece z doby římské (obr. 2). Peciště obsahovalo mimo jiné také zlomky jemně tvrdě pálené keramiky jiříkovického typu. V okolí pyrotechnologického zařízení prozkoumány ještě dva další zahluobené kruhové objekty, jeden se zlomky keramiky z doby římské, svědčící o existenci sídliště.



Obr. 2. Jiříkovice (okr. Brno-venkov). Hrnčířská pec. Foto P. Kos.

Abb. 2. Jiříkovice (Bez. Brno-venkov). Keramikofen. Foto M. Kos.

Literatura

Neuvedeno.

Zusammenfassung

Jiříkovice (Bez. Brno-venkov), „Újezd“. Parz. Nr. 536/118. Jüngere Römerzeit. Keramikofen. Rettungsgrabung.

Petr Kos

Kostelec na Hané (okr. Prostějov)

Za domem zahradníka Müllera, parc. č. 5205, 5232.

Doba římská. Sídliště. Záchraný výzkum.

Ve dnech 10. května až 18. listopadu 2019 byl průběžně prováděn archeologický dohled při realizaci hloubkové kanalizace v Lutotíně, který je místní částí obce Bílovice-Lutotín okr. Prostějov. Zachycené archeologické objekty a archeologické situace vůbec, a stejně tak jejich výzkum a dokumentace, byly ovlivněny charakterem vlastní stavby, spočívající v hloubení rýh a jen v místě šachet omezených plošných odkryvů. Vedle kanalizační sítě v intravilánu dnešního Lutotína byla budována také trasa hlavní kanalizační stoky, směřující od Lutotína podél železniční tratě ke Kostelci na Hané. První archeologický objekt se zde objevil v prostoru šachty 12 (ZM ČR 1 : 10 000, list 24-24-01, 332:135). Jednalo se o orbou porušenou mazanicovou kru s plochými kameny, pravděpodobně zbytek pyrotechnologického zařízení, a dvěma málo výraznými zlomky keramiky datované do doby laténské či římské. Nález s největší pravděpodobností souvisel s osídlením následující polohy, kde jsou obě tyto kultury zastoupeny. Další archeologické situace v podobě nevýrazných koncentrací keramiky a mazanice na úrovni podorniční vrstvy se nacházely mezi šachtami č. 7 až 4. Byly součástí rozsáhlejšího laténského sídliště evidovaného již na počátku 30. let minulého století A. Gottwaldem (např. Gottwald 1931, 38). Ve vzdálenosti 6 m od šachty č. 6 směrem východním (ZM ČR 1 : 10 000, list 24-24-01, 375:120) byl zachycen objekt ze stupně LT A a přímo z výkopu šachty č. 5 se podařilo získat ucelenější kolekci keramiky z pozdní doby římské. Stopy osídlení z pozdní doby římské se vytrácelo několik málo metrů východně od šachty č. 4 (ZM ČR 1 : 10 000, list 24-24-01, 372:119).

Literatura

Gottwald, A. 1931: *Můj archeologický výzkum.* Prostějov: Městské museum.

Zusammenfassung

Kostelec na Hané (Bez. Prostějov), Za domem zahradníka Müllera, Parz. Nr. 5205, 5232. Römische Kaiserzeit. Siedlung. Rettungsgrabung.

Pavel Fojtík, Miroslav Šmíd

Olomouc (k. ú. Chomoutov, okr. Olomouc)

„Za Richtrovým“.

Doba stěhování národů. Ojedinelý náhodný nález.

V roce 2018 byl v poli na katastru obce Chomoutov, nedaleko toku řeky Moravy objeven náhodným nálezem fragment spony. Nálezce pojal podezření, že by se mohlo jednat o archeologický nález a odevzdal jej proto pracovníkům odboru archeologie Národního památkového ústavu, územního odborného pracoviště v Olomouci.

Jde o nožku bronzové spony v podobě stylizované zvířecí hlavičky se zlacením (obr. 3). Tento typ nožky je shodný pro více typů spon. Její tvar odpovídá nejvíce samostřílovým sponám, vzhledem k absenci záhlavní destičky však určení není jisté, pravděpodobně jde však buď o typ Groß-Umstadt s půlkruhovou záhlavní destičkou s vybitou výzdobou a knoflíkem na vrcholu nebo typ Niederflorstadt-Wiesloch, ten má záhlavní destičku trapezoidního tvaru s paralelními laloky nebo trojúhelníkovitého tvaru s protilehlými knoflíky a vybitou výzdobou. Oba typy se vyskytují zejména v severním, středním a jihozápadním Německu. Typ Groß-Umstadt se v Čechách vyskytl pouze v Plaňanech, typ Niederflorstadt-Wiesloch potom v počtu 4 ks (Praha-Podbaba, Praha-Zličín H101, H110; Vinařice; Bemann 2008, 146, 204–205, Abb. 2), na Moravě jde o první exemplář. Tyto spony lze rámcově datovat do stupňů D2/D3, tedy do 2. třetiny 5. století n. l. (Koch 2001, 70, Abb. 12; Tejral 2006, 418; Bemann 2008, 146).

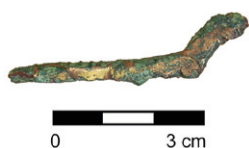
Literatura

- Koch, U. 2001:** *Das alamannisch-fränkische Gräberfeld bei Pleidelsheim*. Forschungen und Berichte zur Vor- und Frühgeschichte in Baden-Württemberg 60. Stuttgart: Konrad Theiss Verlag.
- Tejral, J. 2006:** Vinařice Kulturgruppe. In: H. Beck, D. Guenich, H. Steuer (Hrsg.): *Reallexikon der Germanischen Altertumskunde 32. Vā – Vulgarrecht*. Zweite, völlig neu bearbeitete und stark erweiterte Auflage. Berlin: Walter de Gruyter, 414–423.
- Bemann, J. 2008:** Mitteldeutschland im 5. Jahrhundert – Eine Zwischenstation auf dem Weg der Langobarden in den mittleren Donaauraum? In: J. Bemann, M. Schmauder (Hrsg.): *Kulturwandel in Mitteleuropa. Langobarden – Awaren – Slawen. Akten der Internationalen Tagung in Bonn vom 25. bis 28. Februar 2008*. Kolloquien zur Vor- und Frühgeschichte, Band 11. Bonn: Dr. Rudolf Habelt, 145–227.

Zusammenfassung

Chomoutov (Bez. Olomouc). Zufallsfund, Fibel, Völkerwanderungszeit.

Zuzana Mírová, Tomáš Zlámal



Obr. 3. Fragment zlacené bronzové spony. Foto A. Večeřová.

Fig. 3. Fragment of the gilded bronze brooch. Photo by A. Večeřová.

Opatovice (k. ú. Opatovice u Rajhradu, okr. Brno-venkov)

„Mestruže“, parc. č. 295/15, 295/70, 295/56.

4.–5. století. Sídliště. Záchraný výzkum.

Lokalizace: S-JTSK – Y=597208 X=1173766, Y=597184 X=1173769, Y=597189 X=1173802, Y=597211 X=1173800.

Při skrývce a následném hloubení rýhy pro základy rodinného domu byly narušeny dva objekty. Objekt 500 se podařilo identifikovat již v průběhu skrývky a jeho výplň byla prozkoumána, i když pouze ve vzorcích.

Jde o zahloubenou chatu (čtvercový půdorys o rozměrech 4 × 4 m) zasahující do šterkopísčitého podloží cca 30 cm s minimálně 4 prohlubněmi (kulové jamky) v rozích, které asi o 10 cm přesahovaly dno samotné chaty.

Vzhledem k tomu, že v prostoru objektu 501 byla skrývka špatně čitelná, byla tato situace dokumentována pouze v profilu. Nicméně s největší pravděpodobností také jde o zahloubenou chatu.

Materiál, který se z objektu 500 podařilo zajistit, obsahuje keramické fragmenty, mazanici, kosti, ale i silicitový úštěp. Nálezová situace i inventář odpovídají mladší době římské – době stěhování národů (4.–5. století).

Na katastru obce Opatovice se tedy podařilo zachytit nové sídliště z tohoto období. Toto zjištění potvrzují letecké snímky např. z roku 2018 (mapy.cz), kdy jsou v prostoru severně od studované stavby jasně viditelné tzv. porostové příznaky. Ty odhalují jednak rozsah sídliště (přes 8 ha) a jednak složení objektů (především zásobní jámy a zahloubené chaty).

Literatura

Neuvedeno.

Summary

Opatovice (Opatovice u Rajhradu cadastre, Brno-venkov District), “Mestruže”. During the archaeological rescue excavation, the settlement from the 4th – 5th century was excavated.

Richard Bříško, Jiří Zubalík

Podolí (k. ú. Podolí u Brna, okr. Brno-venkov)

„Příčný“, parc. č. 935/68.

Pozdní doba římská. Sídliště. Záchraný výzkum.

Lokalizace: WGS-84 – 49.1837569N, 16.7018008E.

Při přípravě rozšíření čerpací stanice na rozhraní k. ú. Podolí a Brno-Slatina byly v předstihu prozkoumány dva zahloubené sídlištní objekty z pozdní doby římské. Jde o část sídliště zachyceného na přilehlé parcele již v roce 2013.

Literatura

Neuvedeno.

Zusammenfassung

Podolí (Kat. Podolí u Brna, Bez. Brno-venkov). Römische Kaiserzeit. Siedlung. Rettungsgrabung.

David Parma

Uherský Brod (okr. Uherské Hradiště)

„U Kozákova mlýna“.

Starší doba římská. Bohatý kostrový hrob. Záchraný výzkum.

Lokalizace: WGS-84 – 49,0063181° N; 17,6491264° E.

Při budování dešťové kanalizace vyvolané výstavbou nového autosalonu na jižním okraji Uherského Brodu (okolí areálu Slovákých strojů) došlo v roce 2019 k unikátnímu nálezmu mužského kostrového hrobu ze starší doby římské (obr. 4). Objev byl učiněn na mírné terénní elevaci tvořené šterky a jíly, rozprostírající se jen několik desítek metrů severně od Kozákova mlýna. Výkop byl orientován v ose SSV–JJZ. Hrobová komora, kterou částečně porušil, byla orientována naopak kolmo k trase výkopu. Strojovou mechanizací bylo poškozeno asi jen 10 % výplně hrobové jámy, o čemž svědčil profil výkopu, na

kterém se okraj hrobové jámy vyrýsoval jen v její nejspodnější části. Dochovaná délka hrobové jámy na úrovni podloží činila 280 cm, maximální šířka pak 85 cm. Hloubka hrobu nepřesáhla 114 cm. Od hloubky 97 cm se začaly ve výplni rýsovat pozůstatky vnitřní výdřevy. Ta se projevovala jako tenký 4–6 cm mocný pás odlišně zbarvené půdy s kousky zetlelého dřeva, umístěný po obdobu hrobové jámy. Zemřelý byl uložen do hrobu v natažené poloze hlavou k západu, s rukama podél těla (obr. 4). Hrobovou výbavu tvořily zejména součásti kroje. U nohou byly nalezeny bronzové ostruhy, na prsou a v oblasti lebky spočívaly celkem čtyři spony stejného typu. V pase se podařilo identifikovat pozůstatky koženého opasku s bronzovou přezkou a nákončím. U levé ruky měl jako milodar uložen bronzový nůž a kostěnou jehlicí. Z oblasti mezi okrajem pánve a kloubní hlavicí femuru pochází ještě další opracovaný kostěný artefakt v podobě tenké hraněné tyčinky. Další milodary byly uloženy ve výklenku za hlavou zemřelého, tato část hrobu byla bohužel narušena bagrem, takže v intaktní poloze se dochovala jen část jedné keramické nádoby. Spolu s ní zde však bylo uloženo několik dalších fragmentů bronzových předmětů a také dvě bronzové nádoby (pánev a naběračka), které poškodila těžká technika. Mrtvý byl do hrobu uložen pravděpodobně někdy v závěru 1. století našeho letopočtu. Podle způsobu pohřebního ritu a bohaté výbavy můžeme usuzovat, že se jednalo o příslušníka nejvyšší společenské vrstvy a místní elity. O tom by svědčil i fakt, že většina předmětů, se kterými byl zemřelý uložen do hrobu, byla vyrobena na území římské říše. Jedná se o první bohatý kostrový hrob z tohoto úseku starší doby římské na území Moravy.

Literatura

Neuvedeno.

Summary

Uherský Brod (Uherské Hradiště District), “U Kozákova mlýna”. Early Roman period. Rich skeleton grave. Rescue excavation.

Jaroslav Bartík, Tomáš Chrástek



Obr. 4. Uherský Brod. Bohatý kostrový hrob ze starší doby římské. Foto J. Bartík.

Fig. 4. Uherský Brod. Rich skeleton grave from the Early Roman period. Photo by J. Bartík.