

Doba bronzová

Bronze Age

Bronzezeit

Boskovice (okr. Blansko) „Lipníky“.

Kultura lužických popelnicových polí. Depoty. Průzkum detektorem kovů, záchranný výzkum.

Dne 26. 12. 2019 byla při detektorovém průzkumu v zalesněné trati „Lipníky“ spolupracovníkem Muzea regionu Boskovicko Vlastislavem Konečným zjištěna koncentrace bronzových předmětů. Na místo byla přivolána archeoložka muzea. Při následném záchranném výzkumu byly nalezeny 2 bronzové sekerky uložené v superpozici. První, výše uložená, je sekerka se středovými laloky, druhá je sekerka s tulejkou a ouškem zdobená třemi soustřednými trojúhelníky z obou stran. Předběžně je depot datován do období starších popelnicových polí (BD-HA1), v číslování mu náleží označení Boskovice 9 (Salaš, Jarůšková 2017, 122). Místo nálezů se nachází na severozápadně orientovaném svahu v nadmořské výšce 405 m. Hloubka nálezů se pohybovala mezi 30–40 cm.

Lokalita „Lipníky“ je archeologům známá již více než 100 let, ze sídlištní lokality pod lesem „Lipníky“ pochází již 6 depotů kultury popelnicových polí. Z přilehlého kopce Lipníky se jedná o druhý hromadný nález (Salaš 2005, 412–416; Salaš 2007, 234).

Literatura

Salaš, M. 2005: *Bronzové depoty střední až pozdní doby bronzové na Moravě a ve Slezsku I. Text; II. Tabulky*. Brno: Moravské zemské muzeum.

Salaš, M. 2007: Dva nové bronzové depoty z Boskovic. Příspěvek k otázce středodunajských vlivů v severomoravské větvi KLPP a lokálních koncentrací depotů. In: M. Salaš, K. Šabatová (eds): *Doba popelnicových polí a doba halštatská. Příspěvky z IX. konference, Bučovice 3. – 6. 10. 2006*. Brno: Ústav archeologie a muzeologie Filozofické fakulty Masarykovy univerzity, 233–247.

Salaš, M., Jarůšková, Z. 2017: Poznámky k současnému stavu fondu metalických depotů doby popelnicových polí v regionu Malé Hané. *Pravěk* Nová řada 25, 119–136.

Zusammenfassung

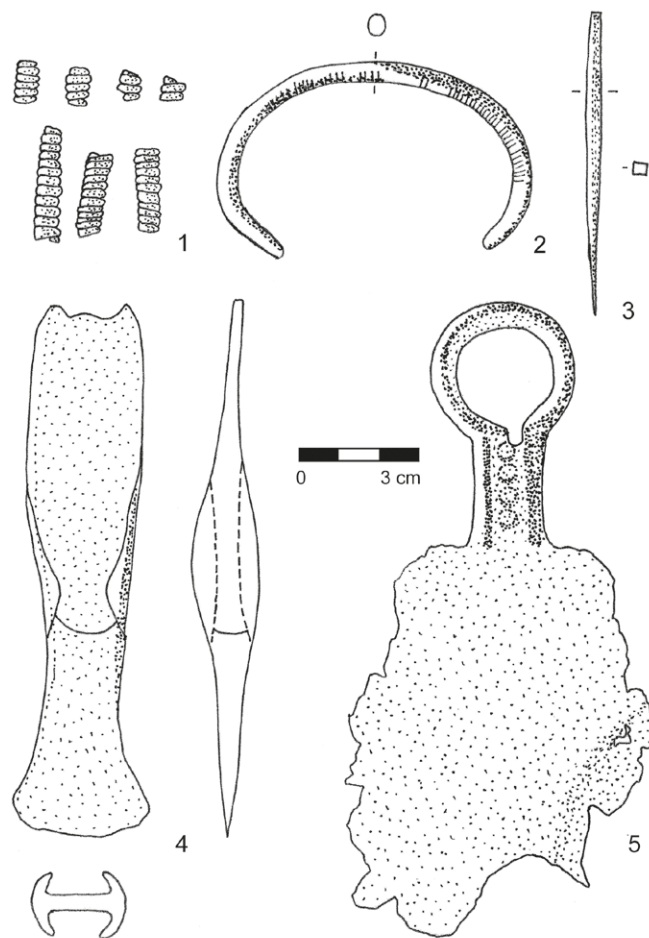
Boskovice (Bez. Blansko), „Lipníky“. Urnenfelderzeit. Depotfunde. Lesefund mit Hilfe eines Metalldetektors. Rettungsgrabung.

Taťána Bártová Pavelková

Bošovice (okr. Vyškov) „Křesťánov“.

Střední doba bronzová. Mohyla. Náhodný nález.

Lokalizace: WGS-84 – 49.0638600N, 16.8738100E
(ZM ČR 1 : 10 000, list 24-43-19).



Obr. 1. Bošovice. Bronzové předměty z mohyly. Kresba K. Rybářová.

Abb. 1. Bošovice. Bronzefunde aus dem Hügel. Zeichnung K. Rybářová.

Dne 14. dubna 2019 byla v trati „Křestánov“ na k. ú. Bošovic na místním mohylníku porušena jedna z mohyl. Po nalezení bronzového náramku a odkrytí části dalšího bronzového předmětu byl na místo přivolán archeolog Muzea Vyškovska, který provedl dohledávku. V malé sondě (0,9 × 0,4 cm) byl nalezen zlomek keramické nádoby, 2 kameny, bronzová sekerka, jehla, břitva a spirálky (obr. 1).

Místo nálezů se nachází v lese ve východní části katastru, jihovýchodně od obce Lovčičky, v nadmořské výšce 354–358 m. Jde o východní svah při vrcholu hřbetu, 245 m JV směrem od kóty 364 (Křestánov) a 1554 m Z směrem od kóty 374 (Písečná). ZM ČR 1 : 10 000, list 24-43-19.

Literatura

Neuveдено.

Zusammenfassung

Bošovice (Bez. Vyškov). Mittlere Bronzezeit. Hügel. Einzelfund.

Klára Rybářová

Brno (k. ú. Chrlice, okr. Brno-město) „Příčky“.

Mladší doba bronzová. Sídliště. Záchranný výzkum.

Lokalizace: v ploše mezi body S-JTSK – Y: 596 471, X: 1 169 522; Y: 596 410, X: 1 169 552; Y: 596 404, X: 1 169 510.

Během záchranného archeologického výzkumu v trati „Příčky“ se podařilo zachytit další archeologické situace a výsledky doplňují již zjištěné informace z roku 2017 a 2018 (např. Bíško, Čižmář 2019, 234).

Stejně jako v minulém roce i tentokrát byla skrývkou a výkopy obnažena silná (až 1 m mocná) kulturní vrstva, ze které se podařilo získat kolekci keramiky dokládající osídlení lokality v mladší době bronzové, laténské a římské.

Při výkopu rýhy pro propojení plynovodů byly na profilech zachyceny celkem 4 archeologické objekty s nevýrazným archeologickým materiálem (3 kúlové jámy a jeden nespecifikovatelný sídlištní objekt). Soubor keramických fragmentů je datovatelný rámcově do období mezi mladší dobou bronzovou a halštatem.

Během výzkumu byla prováděna také detektorová prospekce, během které bylo ve skryté ploše nalezeno několik kovových artefaktů (doba laténská a doba římská). Další četné kovové artefakty byly sesbírány po zahrnutí výkopu pro pokládku plynovodu a rozhrnutí okolních hromad.

Literatura

Bíško, R., Čižmář, I. 2019: Brno (k. ú. Chrlice, okr. Brno-město).

Přehled výzkumů 60(1), 234.

Summary

Chrlice (Chrlice cadastre, Brno-město District), “Příčky”. During the archaeological rescue excavation the Late Bronze Age settlement was documented.

Richard Bíško, Ivan Čižmář

Brno (k. ú. Jundrov, okr. Brno-město)

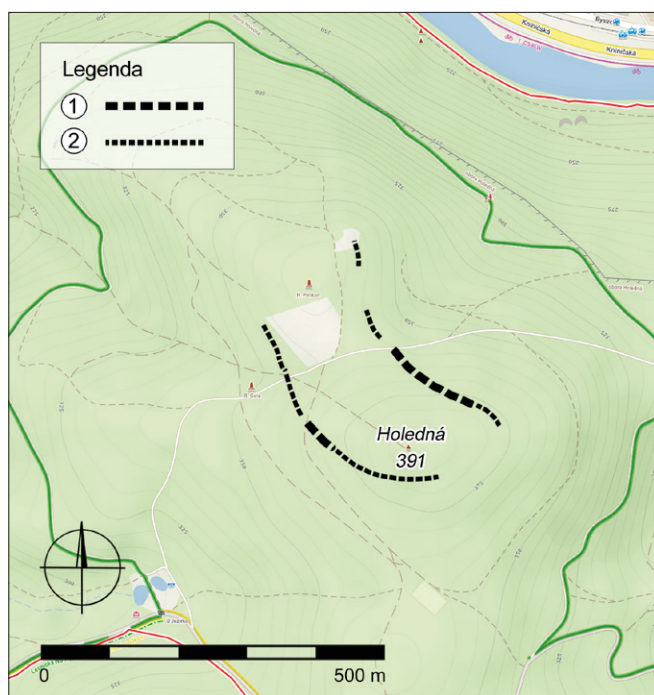
Holedná.

Mladší doba bronzová. Ohrazená lokalita. Geomorfologický průzkum.

Lokalizace: WGS-84 – 49.2133000N, 16.5382400E

Vrchol Holedná (391 m n. m.) dominuje severní části Kohoutovické vrchoviny v západní části Brna. Vyvýšenina Holedná spadá na severní a severovýchodní straně příkrými svahy do průlomového údolí Svratky. Severní a severovýchodní stranu vrcholu omezují stupňovité hřbety s plošinami do údolí potoka Vrbovce. Při terénních geomorfologických pochůzkách před rokem 2017 byly zjištěny ve vrcholové části Holedné i sousedního severovýchodního vrcholu (380 m n. m.) nevýrazné zbytky kamenitého valu, který vrcholy obklopoval (obr. 2). S využitím digitálního modelu reliéfu DMR 5G ČÚZK byl průběh valu upřesněn. V letech 2017 a 2018 proběhl na lokalitě geomorfologický průzkum k posouzení, zda se jedná o antropogenní tvar reliéfu. V morfoloogicky výrazné části valu (výška cca 70 cm), asi 150 m západně od vrcholu Holedná, byly situovány dvě příčné sondy, v roce 2019 doplněné detektorovým průzkumem se zcela negativním výsledkem. V obou sondách na bázi byla v centrální části valu (hloubka cca 1 m) pozorována kamenná rovnánina (převážně granitoidy, metaryolity). Na vnější straně valu byl odkryt nevýrazný příkop (až 250 cm široký). V sondě z roku 2018 byla zjištěna na vnější straně valu načervenalá propálená vrstva, protažená paralelně se směrem valu. V této vrstvě bylo nalezeno poměrně značné množství zbytků zuhelnatělého dřeva (ojedinele průměr 20 cm). V profilech sond ani při povrchových průzkumech nebyly zaznamenány žádné nálezy zlomků keramiky, kovů, štipané či broušené industrie nebo mazanice.

K určení stáří lokality byly na radiokarbonové datování odeslány dva vzorky zuhelnatělého dřeva. Stáří vzorků bylo



Obr. 2. Holedná (k. ú. Jundrov, okr. Brno-město). Valové ohrazení. 1 – zřetelný val, 2 – méně zřetelný val. Zdroj: Mapy.cz. Upravil K. Kirchner.

Abb. 2. Holedná (Kat. Jundrov, Bez. Brno-město). 1 – deutlicher Wall, 2 – weniger deutlicher Wall. Die Unterlage: Mapy.cz. K. Kirchner bearbeitete.

stanoveno metodou AMS v laboratoři HEKAL ATOMKI HAS Debrecen. Na základě datování odebraných vzorků uhelnatých dřev (H1 – kalibrované stáří 1224–1038 BC, H2 – kalibrované stáří 1208–1019 BC) byl val s dřevěnými prvky zařazen do mladší doby bronzové. Vzorek zuhelnatělého dřeva byl rovněž zaslán na mikrofotografickou analýzu do Archeometrické laboratoře PŘF UP Olomouc, kde byl určen jako dřevo dubu. Stávající výzkum zjistil, že kolem vrcholu Holedné bylo zbudováno valové ohrazení v podstatě kruhového půdorysu. Ohrazená plocha asi 3,5 ha má průměr cca 150 m. Val z hornin a zeminy mohl mít původně základnu 2 m a výšku 1 m a jeho součástí byly i dubové kůly. Konstrukce zanikla požárem. Účel lokality zatím zůstává otázkou, i když za současného stavu poznání se jeví jako nejvhodnější vysvětlení, že se jedná o plánované hradiště, jehož budování bylo sice započato, ale od realizace bylo poměrně brzy upuštěno a lokalita nebyla trvale osídlena.

Objev ohrazené lokality z mladší doby bronzové nad Jundrovem na okraji brněnské aglomerace je velmi významný a zasluhuje si prezentaci přímo v terénu (např. naučný panel), protože celé okolí má pro Brno velký turistický a rekreační potenciál.

Literatura

Kirchner, K., Unger, J., Velek, J., Kuda, F., Kubalíková, L. 2019:

Lokalita Holedná – hradiště z mladší doby bronzové v západní části Brna zjištěné geomorfologickým průzkumem. In: L. Kleprlíková, A. Plichta, T. Turek. (eds.): *Konference 25. Kvartér. 29. listopadu 2019. Sborník abstraktů*. Brno: Masarykova univerzita, 36.

Zusammenfassung

Brno (Kat. Jundrov, Bez. Brno-město), Holedná. Bei geomorphologischen Untersuchungen und Probegrabungen wurde ein durch einen Wall umgrenztes Areal aus der jüngeren Bronzezeit festgestellt.

Karel Kirchner, Josef Unger

Brno (k. ú. Zábřovice, okr. Brno-město)

Areál bývalé Zbrojovky.

Mladší/pozdní doba bronzová. Sídliště. Záchraný výzkum.

V podzimních měsících roku 2019 byl proveden záchraný výzkum při zemních pracích spočívajících v revitalizaci budovy tzv. nářadovny v areálu bývalé Zbrojovky. Plochu výzkumu je možné lokalizovat na ZM ČR 1 : 10 000, list 24-32-25, v ploše mezi koordináty 276/125, 280/124, 284/133, 281/134 mm od Z/J s. č. Ačkoliv byly v celém areálu dosud zaznamenávány pouze navážky dorovnávací původní terén tvořený především náplavami souvisejícími s nedalekým tokem řeky Svitavy, v těchto místech byla odkryta písčité duna tvořící mírnou vyvýšeninu. Plocha byla dočištěna a podařilo se zachytit více než 40 zahloubených objektů projevujících se tmavým zásypem od světlého podloží. Z velké části se jedná o mělké kruhové jámy (spodky zásobních jam) nebo malé jámy po kůlech. Většinu objektů je možné datovat do rozmezí mladší až pozdní doby bronzové, a to především na základě zlomků keramických nádob. V objektech se vyskytovaly zvířecí kosti, ojediněle také rohovcové úštěpy či zlomky drobných bronzových předmětů. Podle nevýrazného zahloubení objektů je možné předpokládat, že podstatná část původního terénu (o mocnosti více než 1 m) podlehla přirozené erozi. Tato má za následek mimo jiné také téměř úplnou absenci kulových jam, které by mohly tvořit půdorysy nadzemních domů.

V jižní části plochy se podařilo zachytit prudké klesání původního terénu do inundace. Terén zde však byl již v pravěku dorovnan kulturní vrstvou s nálezy z doby bronzové.

Zatím neznámou zůstává liniový objekt – cca 1 m hluboký příkop, který sice poskytl nevalné množství materiálu datovaného orientačně do mladší/pozdní doby bronzové, porušuje však také jednu z výše uvážených kruhových jam z mladší/pozdní doby bronzové (obr. 3, 4). Je možné jej tedy považovat za mladší a s okolními dosud zjištěnými doklady osídlení tak patrně chronologicky nesouvisí. Zůstává tedy otázkou, zda může náležet k osídlení z pozdní doby bronzové, nebo jestli jde o příkop např. protohistorického stáří (mladší datování pak již není možné, jelikož příkop porušuje zahloubený objekt z doby hradištní).

Literatura

Neuveдено.

Zusammenfassung

Brno (Kat. Zábřovice, Bez. Brno-město). Areal der ehemaligen Waffenfabrik. Jüngere/späte Bronzezeit. Siedlung. Rettungsgrabung.

Ivan Čižmář



Obr. 3. Brno-Zábřovice. Pohled na část příkopu, který porušoval objekty z mladší doby bronzové. Foto I. Čižmář.

Abb. 3. Brno-Zábřovice. Anblick auf einen Teil des Grabens, der die Objekte aus der jüngeren Bronzezeit stört. Foto I. Čižmář.



Obr. 4. Brno-Zábřovice. Pohled na profil segmentu příkopu. Foto I. Čižmář.

Abb. 4. Brno-Zábřovice. Anblick auf das Profil des Grabens. Foto I. Čižmář.

Brno (k. ú. Zábrdovice, okr. Brno-město)**Mezi ulicemi Přádlácká a Vranovská.**

Únětická kultura, velatická kultura. Sídliště.
Záchranný výzkum.

Lokalizace: S-JTSK – 1160058:596811.

V průběhu dubna roku 2019 proběhl záchranný archeologický výzkum na parcelách č. 974/2, 974/3 a 978 v katastrálním území Brno-Zábrdovice. Výzkum byl vyvolán stavbou nového bytového domu na ploše o rozměrech cca 20 × 80 m. Plocha z jihu navazuje na prostor, který byl předmětem archeologického výzkumu při výstavbě bytového domu v roce 2017, během kterého bylo dokumentováno osídlení lidu s moravskou malovanou keramikou a únětickou kulturou a novověké sídlištní aktivity (Přichystal 2018a, 2018b, 2018c).

Přibližně ve střední části plochy se nacházela zásobní jáma, jejíž výplň poskytla keramický materiál datovatelný do starší doby bronzové. Tato jáma byla narušena mladším sídlištním objektem neurčitelné funkce, datovaným do období mladší doby bronzové. Stejněho stáří byly také další dva objekty. V jednom případě se snad jednalo o hliník, do jehož stěny byla následně vyhloubena pec, interpretace druhého objektu byla znesnadněna značným narušením recentními aktivitami. Také byly zaznamenány dva zahloubené objekty, ze kterých byla získána blíže nedatovatelná pravěká keramika.

Výzkum doložil pokračování osídlení lidu s únětickou kulturou jižním směrem od plochy zkoumané v roce 2017 a navíc zjistil dříve neznámé osídlení v období starší fáze popelnicových polí.

Literatura

Přichystal, M. 2018a: Brno (k. ú. Zábrdovice, okr. Brno-město).

Přehled výzkumů 59(1), 126–127.

Přichystal, M. 2018b: Brno (k. ú. Zábrdovice, okr. Brno-město).

Přehled výzkumů 59(1), 161.

Přichystal, M. 2018c: Brno (k. ú. Zábrdovice, okr. Brno-město).

Přehled výzkumů 59(2), 228.

Summary

Brno (Zábrdovice cadastre, Brno-město District), between Přádlácká and Vranovská Street. During the rescue excavation, one feature dated to the Early Bronze Age (Únětice culture) and three features dated to the Late Bronze Age (Velatice culture) were documented. There were two other features, only generally dated to the prehistory.

Jiří Zubalík

Brno (k. ú. Zábrdovice, okr. Brno-město)**Spolková ulice 8, parc. č. 53, 54.**

Střední až mladší doba bronzová. Sídliště. Záchranný výzkum.

Při záchranném archeologickém výzkumu, který byl realizován od března do května roku 2019 v souvislosti s výstavbou bytového domu Lido, byl dokumentován výkop zásobní jámy (Zůbek 2019). Z jeho výplně byl získán soubor zlomků keramických nádob, který lze časově zařadit do střední až mladší doby bronzové. Další pravěký výkop byl zaregistrován v profilu ve stěně stavební jámy, jeho výplň ovšem neposkytla materiál k bližšímu datování.

Literatura

Zůbek, A. 2019: *Nálezová zpráva o provedení záchranného*

archeologického výzkumu při stavbě Brno, Spolková 8, výstavba bytového domu Lido. Rkp. nálezové zprávy, č. akce A42/2019.

Uloženo: archiv Archaia Brno z. ú.

Zusammenfassung

Brno (Kat. Zábrdovice, Bez. Brno-město), Spolková Straße Nr. 8, Parz. Nr. 53, 54. Mittlere und jüngere Bronzezeit. Siedlung. Rettungsgrabung.

Während der Rettungsgrabung, die im Frühling 2019 im Zusammenhang mit dem Bau des Wohnungshauses Lido durchgeführt wurde, wurde eine Vorratsgrube dokumentiert. Aufgrund der Keramikkollektion aus ihrer Ausfüllung kann man diese Grube in die mittlere bis jüngere Bronzezeit datieren. Die andere Grube, die jedoch nicht näher datierbar ist, wurde im Schnitt an der Baugrubenwand beobachtet.

Antonín Zůbek

Bystročice (okr. Olomouc)**„U Topolánky“.**

Starší doba bronzová (věteřovská skupina), kultura lužických popelnicových polí. Sídliště. Záchranný výzkum.

Záchranný archeologický výzkum (PCA 02/2019) realizovaný během jarních měsíců roku 2019 na pozemku č. parc. 362/5 v k. ú. Bystročice v trati „U Topolánky“ byl prováděn v souvislosti s výstavbou inženýrských sítí a nové komunikace k budoucím rodinným domům. Celkem bylo během tohoto výzkumu prozkoumáno 25 sídlištních objektů, z nichž 21 bylo na základě keramických zlomků z jejich zásepů datováno do období kultury lužických popelnicových polí. Ze zásepů objektu 184 (kontext 366) byla vy-preparována bronzová spirálka a část zvířecí kostry (ovce/kozy), datace tohoto objektu spadá do období kultury lužických popelnicových polí. Ojedinele v malém množství byly během výzkumu také získány keramické zlomky ze starší doby bronzové, z doby římské, z období vrcholného středověku a novověku.

V průběhu měsíců srpna a září roku 2019 byl na pozemku č. parc. 362/7 v k. ú. Bystročice v trati „U Topolánky“ realizován další záchranný výzkum (PCA 10/2019), který byl vyvolán výstavbou rodinného domu. Během tohoto výzkumu bylo prozkoumáno 11 sídlištních objektů. Movitý materiál odebraný z výplní zkoumaných objektů není prozatím laboratorně zpracován, a proto je možné předběžně datovat zde získaný keramický materiál pouze obecně do starší doby bronzové (věteřovská skupina) a do období kultury lužických popelnicových polí. Oba výzkumy z roku 2019 (PCA 02/2019 a 10/2019) na této lokalitě navazují na celou řadu záchranných výzkumů realizovaných pracovníky AC Olomouc v trati „U Topolánky“ v Bystročicích v letech 2007–2008 (Pankovská 2009, 134–149; Tajer 2009; 2010, 105–116; Vrána 2010a, 2010b; 2010c; 2010d; 2010e; 2010f; 2010g; 2010h; 2010ch; Vrána, Šrámek 2009, 266, 283).

Literatura

Pankovská, A. 2009: Věteřovské sídlištní pohřby v Bystročicích 1

„U Topolánků“. In: M. Bém, J. Peška (eds): *Ročenka 2008.*

Olomouc: Archeologické centrum Olomouc, 139–149.

Tajer, A. 2009: *Nálezová zpráva ze záchranného archeologického*

výzkumu, Bystročice 1. Rkp. nálezové zprávy,

MTX201004351. [cit. 2020-04-06]. Uloženo: Archiv nálezových

zpráv Archeologického ústavu AV ČR, Brno, v. v. i.

Dostupné také z: Digitální archiv Archeologické mapy České republiky <https://digiarchiv.aiscr.cz/id/M-TX-201004351>.

Tajer, A. 2010: Pohřby v sídlištních jámách z doby bronzové v Bystročicích. In: R. Tichý (ed.): *Hroby, pohřby a lidské pozůstatky na pravěkých a středověkých sídlištních*. Živá archeologie.

(Re)konstrukce a experiment v archeologii. Supplementum 3. Hradec Králové: Katedra filozofie Filozofické fakulty Univerzity Hradec Králové, 105–116.

Vrána, J. 2010a: *Nálezová zpráva ze záchranného archeologického výzkumu, Bystročice, trať U Topolánky*. Rkp. nálezové zprávy MTX201504870. [cit. 2020-04-06]. Uloženo: Archiv nálezových zpráv Archeologického ústavu AV ČR, Brno, v. v. i. Dostupné také z: Digitální archiv Archeologické mapy České republiky <https://digiarchiv.aiscr.cz/id/M-TX-201504870>.

Vrána, J. 2010b: *Nálezová zpráva ze záchranného archeologického výzkumu, Bystročice, trať U Topolánky*. Rkp. nálezové zprávy MTX201504869. [cit. 2020-04-06]. Uloženo: Archiv nálezových zpráv Archeologického ústavu AV ČR, Brno, v. v. i. Dostupné také z: Digitální archiv Archeologické mapy České republiky <https://digiarchiv.aiscr.cz/id/M-TX-201504869>.

Vrána, J. 2010c: *Nálezová zpráva ze záchranného archeologického výzkumu, Bystročice, trať U Topolánky*. Rkp. nálezové zprávy MTX201504871. [cit. 2020-04-06]. Uloženo: Archiv nálezových zpráv Archeologického ústavu AV ČR, Brno, v. v. i. Dostupné také z: Digitální archiv Archeologické mapy České republiky <https://digiarchiv.aiscr.cz/id/M-TX-201504871>.

Vrána, J. 2010d: *Nálezová zpráva ze záchranného archeologického výzkumu, Bystročice, trať U Topolánky*. Rkp. nálezové zprávy MTX201504872. [cit. 2020-04-06]. Uloženo: Archiv nálezových zpráv Archeologického ústavu AV ČR, Brno, v. v. i. Dostupné také z: Digitální archiv Archeologické mapy České republiky <https://digiarchiv.aiscr.cz/id/M-TX-201504872>.

Vrána, J. 2010e: *Nálezová zpráva ze záchranného archeologického výzkumu, Bystročice, trať U Topolánky*. Rkp. nálezové zprávy MTX201504873. [cit. 2020-04-06]. Uloženo: Archiv nálezových zpráv Archeologického ústavu AV ČR, Brno, v. v. i. Dostupné také z: Digitální archiv Archeologické mapy České republiky <https://digiarchiv.aiscr.cz/id/M-TX-201504873>.

Vrána, J. 2010f: *Nálezová zpráva ze záchranného archeologického výzkumu, Bystročice, trať U Topolánky*. Rkp. nálezové zprávy MTX201600584. [cit. 2020-04-06]. Uloženo: Archiv nálezových zpráv Archeologického ústavu AV ČR, Brno, v. v. i. Dostupné také z: Digitální archiv Archeologické mapy České republiky <https://digiarchiv.aiscr.cz/id/M-TX-201600584>.

Vrána, J. 2010g: *Nálezová zpráva ze záchranného archeologického výzkumu, Bystročice, trať U Topolánky*. Rkp. nálezové zprávy MTX201504866. [cit. 2020-04-06]. Uloženo: Archiv nálezových zpráv Archeologického ústavu AV ČR, Brno, v. v. i. Dostupné také z: Digitální archiv Archeologické mapy České republiky <https://digiarchiv.aiscr.cz/id/M-TX-201504866>.

Vrána, J. 2010h: *Nálezová zpráva ze záchranného archeologického výzkumu, Bystročice, trať U Topolánky*. Rkp. nálezové zprávy MTX201600586. [cit. 2020-04-06]. Uloženo: Archiv nálezových zpráv Archeologického ústavu AV ČR, Brno, v. v. i. Dostupné také z: Digitální archiv Archeologické mapy České republiky <https://digiarchiv.aiscr.cz/id/M-TX-201600586>.

Vrána, J. 2010ch: *Nálezová zpráva ze záchranného archeologického výzkumu, Bystročice, trať U Topolánky*. Rkp. nálezové zprávy MTX201504670. [cit. 2020-04-06]. Uloženo: Archiv nálezových zpráv Archeologického ústavu AV ČR, Brno, v. v. i. Dostupné také z: Digitální archiv Archeologické mapy České republiky <https://digiarchiv.aiscr.cz/id/M-TX-201504670>.

Vrána, J., Šrámek, F. 2009: Bystročice (okr. Olomouc). *Přehled výzkumů* 50, 266, 283.

Zusammenfassung

Bystročice (Bez. Olomouc), „U Topolánky“. Ältere Bronzezeit (Věteřov-Gruppe). Die Lausitzer Urnenfelderkultur. Siedlung. Rettungsgrabung.

Jakub Vrána

Dolní Věstonice (okr. Břeclav)

„Pod Pavlovem“, parc. č. 2459–2461, 2463.

Mladší doba bronzová. Sídlíště. Povrchový sběr.

Uložení nálezů: Regionální muzeum v Mikulově, př. č. 74/2019.

Lokalizace: Y: 597666 X: 1196233 (S-JTSK), rozptyl cca 50 m.

V lednu 2019 provedli pracovníci Regionálního muzea v Mikulově povrchový sběr na rozhraní katastrů Dolních Věstonic a Pavlova u Dolních Věstonic na základě upozornění o výskytu archeologických nálezů po provedení hluboké orby, která předcházela založení nového vinohradu. Polní trať „Pod Pavlovem“ se nachází v jihovýchodní části dolnověstonického katastru, neda-leko intravilánu obce Pavlov. Po provedení orby byly v terénu zřetelné naorané objekty, na jejichž povrchu byly nalezeny keramické fragmenty, mazanice a zvířecí kosti. Jedná se o již známé sídlí-ště z mladší doby bronzové identifikované J. Říhovským (1965), které je v SASu označené jako „Pod Děvičkami“. Současný nález rozšiřuje poznání prostorového rozsahu tohoto sídlíště, dále viz článek Pavlov.

Literatura

Říhovský, J. 1965: Průzkum sídelní oblasti lidu středodunajských popelnicových polí v Pavlovských vrších. *Přehled výzkumů* 1964, 39–40.

Summary

Dolní Věstonice (Břeclav District), “Pod Pavlovem”. Surface survey revealed new parts of already known Late Bronze Age site.

Kristína Piačková, František Trampota

Domašov u Šternberka (okr. Olomouc)

V rámci ochrany lokality blíže nespecifikováno.

Kultura lužických popelnicových polí. Depot. Záchranný výzkum.

V lese na katastru obce nalezl spolupracovník Archeologického centra Olomouc depot pěti kusů bronzových artefaktů. Artefakty ležely na čtyřech místech na ploše 4 m² v hloubce 0,05–0,25 m pod povrchem. Soubor obsahuje dvě sekery s laloky, zlomek čepele srpů, ohnutý plech s vybičenou výzdobou a bronzový slitek o celkové hmotnosti 723 g a je datován rámcově do starší fáze popelnicových polí (Salaš 2005).

Literatura

Salaš, M. 2005: *Bronzové depoty střední až pozdní doby bronzové na Moravě a ve Slezsku I. Text; II. Tabulky*. Brno: Moravské zemské muzeum.

Zusammenfassung

Domašov u Šternberka (Bez. Olomouc). Ältere Urnenfelderzeit. Depotfunde. Detektorsuche. Rettungsgrabung.

Milan Čtvrtlík, Marek Kalábek

Drnholec (okr. Břeclav)**Lidická ulice, parc. č. 571/5.**

Doba bronzová. Sídliště. Záchraný výzkum.
Uložení nálezů: Regionální muzeum v Mikulově.

Lokalizace: Y: 610820.58 X: 1196922 (S-JTSK).

V květnu 2019 navázal záchraný archeologický výzkum na etapu z roku 2018 (Červená, Trampota 2019) v omezenějším rozsahu v souvislosti s výkopy pro inženýrské sítě na stavbě kulturního domu.

V provedených výkopech byl dokumentován plošně rozsáhlý objekt z doby bronzové, patrně z více časových období. Většina zjištěných objektů však byla z vrcholného středověku.

Literatura

Červená, K., Trampota, F. 2019: Drnholec (okr. Břeclav). *Přehled výzkumů* 60(1), 210–211.

Summary

Drnholec (Břeclav District), Lidická Street. Another Bronze Age sunken feature was documented during the ongoing rescue excavations.

Kristína Piačková, František Trampota

Dubicko (okr. Šumperk)**„Za kostelem“, parc. č. 329/5 a 375/3.**

Kultura lužických popelnicových polí. Sídliště. Záchraný výzkum.
Uložení nálezů: Vlastivědné muzeum Šumperk, prozatím doprovodná evidence sbírky mohelnického muzea, podsbírký archeologické č. DEM 2/2020.

Lokalizace: ZM 1 : 10 000, list 14-43-10, S-JTSK (X:Y):

- parc. 329/5 - 564734.51 : 1093525.08; 564720.88 : 1093550.74;
564749.99 : 1093559.74; 564762.69 : 1093535.66

- parc. 375/3 - 564706.6 : 1093667.42; 564674.58 : 1093688.32;
564651.83 : 1093665.04; 564666.38 : 1093646.52.

Archeologická lokalita Dubicko, trať „Za kostelem“, kde probíhají archeologické výzkumy především pod hlavičkou Vlastivědného muzea v Šumperku v jednotlivých sezónách nepřetržitě už od roku 2010, se nachází na JV okraji obce, na svahu nad silnicí č. 315 směrem na Polici a Úsov. Svah má mírný jihozápadní sklon, nedaleko protéká drobná bezejmenná vodoteč a je odtud neomezený výhled na celé nivní údolí nedaleké řeky Moravy – jedná se proto o ideální umístění pro existenci sídlištní lokality hned několika pravěkých kultur. Toto polykulturní naleziště (v SAS pod ev. č. 14-43-10/1) je známé již od 20. let 20. století, doloženy jsou zde již nálezy z období mladého paleolitu, kultury s lineární keramikou, kultury lužických popelnicových polí a také středověku (Tomešová 2019, 211).

Všechny provedené archeologické záchrané výzkumy na této lokalitě za poslední roky byly vyvolány především v souvislosti se stavebním záměrem obce o postupné vybudování nové plošné zástavby rodinnými domy, s čímž souviselo také vybudování nových příjezdových komunikací a postupné zasítování jednotlivých parcel. Většinu těchto akcí zajišťovali archeologové Vlastivědného muzea v Šumperku (Halama 2015, 177–178 – zde odkazy na předchozí sezóny; Tomešová 2017, 205–206 – sezóny 2015 a 2016; Halama, Tomešová 2018, 163–164 – sezóna 2017; Tomešová 2019, 211–212 – sezóna 2018). V letech 2013 a 2014,

kdy probíhal neobvykle velký stavební ruch, působily na lokalitě také společnosti Archaia Olomouc (nepublikováno) a také Archeologické centrum Olomouc (Vránová 2015, 177).

V sezóně 2019 proběhla příprava stavby na dalších dvou parcelách, a předstihový archeologický výzkum tedy mohl být proveden v květnu tohoto roku na parcele č. 329/5 a na konci října a v listopadu na parcele č. 375/3.

Na parcele č. 329/5 bylo po skrývce vytipováno celkem 22 archeologických objektů (označeny čísla 757–778) a jejich výzkum probíhal ve dnech 3., 6. a 7. 5. 2019. Většinu objektů tvořily běžné kúlové jámy (obj. č. 757, 759–761, 763–769, 773–774, 776–778) a zbytek spíše běžné sídlištní jámy bez přesnějšího určení jejich významu (obj. 758, 762, 771–772, 775). Z tohoto výčtu se vymyká pouze jedna jáma s č. 770 – výplň tohoto objektu byla z velké části tvořena pouze fragmenty keramických nádob a na povrchu také mazanicí. Tato jáma jako jediná také zasahovala i do vrstvy podorničí, a bohužel tak došlo i k nechtěnému narušení její svrchní výplně při skrývce. Těžká mechanizace pak musela postupovat velmi opatrně, aby nedošlo ještě k většímu poškození než již při prvním zásahu lžící bagru. Ve svrchní (porušené) vrstvě tohoto objektu se objevily veliké kusy mazanice s otisky dřevěných konstrukcí a pod nimi již velice hustě umístěné fragmenty keramických nádob – v této vrstvě (cca od 10 do 32 cm) se nenacházela téměř žádná zemina a celou výplň tvořila pouze keramika. V hloubce 32 cm se pak nacházela rozpraskaná spodní část středně veliké keramické amfory dochovaná *in situ*. Pod ní se již nenacházely žádné keramické fragmenty, pouze tenká vrstva (cca 10 cm) smíšené tmavé zeminy s popelavým jílem a četnými drobnými čookami uhlíků a mazanice. Většina keramických fragmentů z výplně objektu patří k jedné hrubší do oranžova vypálené nádobě (bude provedena její rekonstrukce), některé fragmenty bylo možné s jistotou přiřadit i ke spodku amfory, která se nacházela u dna jámy a která bude také postupně rekonstruována. Po celkovém zpracování materiálu není vyloučeno, že se z těchto nálezů podaří sestavit ještě i nějaké další nádoby. Jáma tak obsahovala opravdu neobvykle velké množství keramiky a mazanice, ale pouze jeden malý zlomek kosti a také drobný úlomek bronzové jehlice. Odebrány byly také vzorky uhlíků, které budou odeslány na archeobotanickou analýzu.

Na parcele č. 375/3 bylo prozkoumáno celkem 26 archeologických objektů (objekty č. 779–789 a 808–822). Výzkum byl poměrně časově náročný a probíhal ve dnech 21.–25. 10. a potom po krátké pauze ve dnech 14., 15., 18.–20., 22., 25.–26. a 28. 11. 2019. Většina odkrytých a ohrožených jam byla velkých rozměrů (dvě veliká soujámí, několik zásobních jam apod.) a jejich výzkum a dokumentace byly proto časově náročnější než je obvyklé na této sídlištní lokalitě. Během výzkumu byla odhalena dvě rozsáhlá soujámí, která se po skrývce nejprve jevila jako skupiny samostatných objektů (obj. 780, 781 a 783; obj. 782 a 821 a k nim těsně přiléhající objekt 822, který se nakonec ale jen dotýkal stěnou s objektem 821). Na parcele bylo odkryto poměrně mnoho zásobních jam (obj. č. 781?, 783, 786, 787, 808, 811, 812?, 815, 816?, 820) a jen minimum kúlových jamek (obj. č. 788, 813 a 814), navíc byly všechny do této kategorie zařazeny spíše vzhledem ke svým rozměrům, a nejedná se o typické kúlové jámy. Zbylé jámy byly zařazeny mezi sídlištní bez přesnějšího určení jejich původního účelu. Na této parcele byl nejzajímavější objekt č. 811 – jednalo se o jámu svým tvarem odpovídající běžné zásobní jámě, tedy u hrdla jámy byl objekt nejužší a směrem ke dnu se jeho stěny pravidelně rozšiřovaly, dno bylo téměř dokonale rovné. Oproti běžným zásobním jámám se ale lišila svou výplní, ta byla místy probarvená černými uhlíky – ty však souvislejší vrstvu tvořily až v hloubce cca 75 cm. V této jámě byly také nalezeny

další bronzové artefakty – jednalo se o dva menší slitky a především celý prsten vyrobený ze stočeného bronzového drátku. Nedá se proto vyloučit, že se jedná o zbytky nějakého pyrotechnologického zařízení na zpracování bronzoviny.

Všechny prozkoumané objekty na obou parcelách byly přiřazeny ke kultuře lužických popelnicových polí. Hmotné nálezy ze všech objektů měly většinou zcela běžný charakter – jednalo se tedy nejvíce o keramické fragmenty, kusy mazanice a kamenné artefakty (např. zlomek broušené sekerky z obj. č. 812). Nalezeny však byly i dvě celé nádoby (jedna z nich miniaturní v obj. č. 785, druhá v obj. č. 820) a také několik bronzových artefaktů (zlomek jehlice v obj. č. 770 a 822, prsten a slitky v obj. č. 811).

Na úplném konci roku, tedy v prosinci 2019, oznámili svůj zájem stavby rodinných domů majitelé dalších tří parcel. Výzkum těchto parcel tak byl předjednaný a na všech těchto parcelách byla před zimou v předstihu provedena alespoň skrývka ornice. Na sezónu 2019 tak v této lokalitě naváže další předstihový archeologický výzkum hned z kraje roku 2020.

Literatura

Halama, J. 2015: Dubicko (okr. Šumperk). *Přehled výzkumů* 56(1), 177–178.

Halama, J., Tomešová, B. 2018: Dubicko (okr. Šumperk). *Přehled výzkumů* 59(1), 163–164.

Tomešová, B. 2017: Dubicko (okr. Šumperk). *Přehled výzkumů* 58(1), 205–206.

Tomešová, B. 2019: Dubicko (okr. Šumperk). *Přehled výzkumů* 60(1), 211–212.

Vránová, V. 2015: Dubicko (okr. Šumperk). *Přehled výzkumů* 56(1), 177.

Zusammenfassung

Dubicko (Bez. Šumperk), „Za kostelem“, Parz. Nr. 329/5 und 375/3. Späte Bronzezeit – Lausitzer Kultur. Siedlung. Rettungsgrabung. Einlagerung der Funde: Museum Šumperk.

Barbora Tomešová

Hnojice (okr. Olomouc)

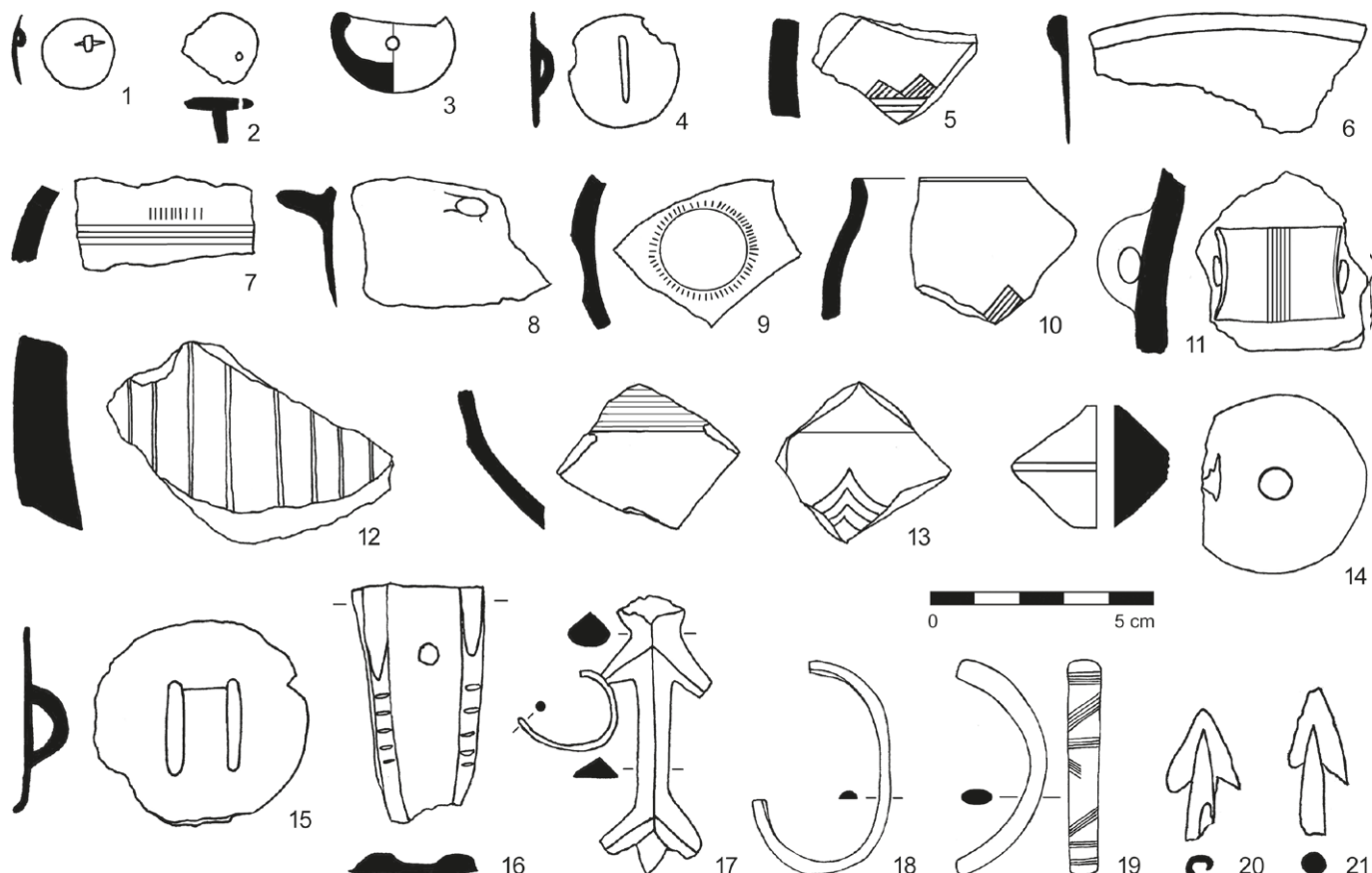
„Hnojické náplátky“.

Doba bronzová. Sídliště. Povrchový průzkum.

Uložení nálezů: Vlastivědné muzeum v Olomouci.

Během několikaletého povrchového průzkumu, i s využitím detektoru kovů, byly jižně od obce Hnojice v trati „Hnojické náplátky“ získány nové kolekce archeologických nálezů (viz kapitola Neolit a Doba železná). Polohu lokality určují na ZM 1 : 10 000, list 24-22-04, souřadnice 240 mm od Z s. č. a 31 mm od S s. č. První nálezy z doby bronzové v této poloze získal pan M. Zahradníček v roce 2015 (Hlubek 2017, 206–207), který následně pokračoval v průzkumu i v dalších letech.

Předané nálezy z let 2016–2019 tvoří zejména fragmenty keramiky šedočerné až černé barvy zdobené jemnou rytou výzdobou, která je charakteristická pro pozdní dobu bronzovou (obr. 5: 5, 7, 9–13). V celé kolekci se podařilo identifikovat pouze několik zlomků šálek a amfor (např. obr. 5: 10, 11, 13). Soubor keramiky doplňuje téměř intaktní drobná nádoba z hrubšího materiálu opatřená dvěma otvory proti sobě (obr. 5: 3). Textilní keramiku zastupuje neúplný přeslen dvojkónického tvaru (obr. 5: 14).



Obr. 5. Hnojice. Výběr nálezů. Kresba L. Hlubek.

Abb 5. Hnojice. Auswahl der Funde. Zeichnung L. Hlubek.

Četněji se vyskytují bronzové předměty a jejich zlomky. Téměř v úplnosti se dochovaly například hroty šípů s tulejkou a křídélky (obr. 5: 20, 21), kruhové terče s jedním či dvěma středovými oušky a drobné pukličky s ouškem (obr. 5: 1, 4, 15). Všechny tyto artefakty se objevují od střední doby bronzové až do pozdní doby bronzové (srov. Salaš 2005, 72, 122–124). Dále zaznamenáváme fragmenty čepelí a rukojetí srpů (obr. 5: 6, 8, 16), torza náramků (obr. 5: 18, 19), dřívků jehlic a hlavicí hřebíkovité jehlice (obr. 5: 2). Většina těchto nálezů není datačně citlivá; pouze zlomek zdobeného náramku (obr. 5: 19) lze zařadit do pozdní doby bronzové. S možnou výrobou bronzových předmětů na lokalitě mohou souviset hojné slitky bronzoviny (celkem 43 ks, celková hmotnost 652 g), pokroucený bronzový plíšek a především zlomek bronzoviny s výlitky odtokových kanálek s jedním neukončeným kroužkem na konci jednoho „ramene“ (obr. 5: 17).

Představené spektrum nálezů indikuje v popisované poloze sídlištní lokalitu z pozdní doby bronzové, u níž můžeme připustit možnou kovoliteckou výrobu. Nelze vyloučit souvislost s totožně datovaným pohřebištem na katastru Moravské Huzové v trati „Díly od Hnojic“, které ve 20. letech 20. století prozkoumal kustod olomouckého muzea Filip Kovář (1925, 97).

Literatura

Hlubek, L. 2017: Hnojice (okr. Olomouc). *Přehled výzkumů* 58(1), 206–207.

Kovář, F. 1925: Popelnicová pole slezského rázu a volutová keramika u Mor. Hůzové. *Časopis Vlasteneckého spolku musejního v Olomouci* XXXVI, 97.

Salaš, M. 2005: *Bronzové depoty střední až pozdní doby bronzové na Moravě a ve Slezsku I. Text; II. Tabulky*. Brno: Moravské zemské muzeum.

Zusammenfassung

Hnojice (Bez. Olomouc), „Hnojické náplatky“. Bronzezeit. Siedlung. Oberflächensammlung.

Lukáš Hlubek

Holubice (okr. Vyškov)

Jižní část intravilánu.

Střední doba bronzová. Sídliště. Záchranný výzkum.

Lokalizace: Y: 583132.96; X: 1164789.62.

Zkoumaná plocha se nachází v jižní části obce, v mírně zvládném terénu na pravém břehu Holubického potoka (v současnosti zatrubněného). Lokalita je postupně zastavována rodinnými domy. Během stavby jednoho dvojdomku byly základovými pasy porušeny tři sídlištní objekty. Jedním z nich byla hrubovitě zahlobená zásobnice, u dalších dvou není účel zcela jasný. Všechny objekty obsahovaly zlomky keramiky, mazanice, kostí a broušenou industrii ze střední fáze doby bronzové.

Literatura

Neuveдено.

Zusammenfassung

Holubice (Bez. Vyškov). Mittlere Bronzezeit. Siedlung. Rettungsgrabung.

Blanka Mikulková

Horka nad Moravou (okr. Olomouc)

„Přední Daliboře“.

Starší doba bronzová, únětická kultura. Ojedinelý náhodný nález.

V roce 2018 byl v CHKO Litovelské Pomoraví, při lesní cestě na katastru obce Horka nad Moravou, objeven náhodným nálezcem dobře zachovalý fragment měděného artefaktu. Nálezce pojal podezření, že by se mohlo jednat o archeologický nález, a odevzdal jej proto pracovníkům odboru archeologie Národního památkového ústavu, územního odborného pracoviště v Olomouci.

Jedná se o část měděné nákrčníkovité hřivny (obr. 6). Dochovaný konec hřivny je roztepaný a svinutý v očko. Obecně bývá tento typ artefaktu datován do starší doby bronzové – únětická kultura (Jiráň 2008, 49).

Literatura

Jiráň, L. 2008: *Archeologie pravěkých Čech 5. Doba bronzová*. Praha: Archeologický ústav AV ČR, Praha, v. v. i.

Zusammenfassung

Horka nad Moravou (Bez. Olomouc), „Přední Daliboře“. Bronzezeit, Aunjetitzer Kultur. Zufallsfund. Ringbarren.

Tomáš Zlámal



Obr. 6. Horka nad Moravou. Část měděné hřivny. Foto A. Večeřová.

Abb. 6. Horka nad Moravou. Teil eines Kupferbarrens. Foto A. Večeřová.

Lednice (k. ú. Lednice na Moravě, okr. Břeclav)

Mikulovská ulice, parc. č. 3453.

Starší, střední a mladší doba bronzová. Sídliště, depot.

Záchranný výzkum. Uložení nálezů: Regionální muzeum v Mikulově, inv. č. A 98500 – A 99482.

Lokalizace: Y: 589584 X: 1205948 (S-JTSK).

V průběhu ledna a února 2019 provedlo Regionální muzeum v Mikulově ve spolupráci s Městským muzeem a galerií Břeclav záchranný výzkum v rámci výstavby dvou domů chráněného bydlení. Lokalita se nachází na rohu Mikulovské ulice a cesty vedoucí ke hřbitovu. V prostoru byly provedeny dvě oddělené skrývky ornice, pouze na jedné z nich byly nalezeny archeologické objekty. Prvním zjištěným objektem byla menší kónická zásobnice ze střední doby bronzové, která ve výplni obsahovala kromě keramiky i větší množství schránek velevruba. Druhým objektem byla oválná jáma, v jejíž výplni byly nalezeny oboustranně ploché fragmenty opakovaně nanášených hliněných omítek a velké fragmenty keramických nádob, případně i celé nádoby (obr. 7). Svrchní část výplně objektu, a tedy i nádob, byla poničena skrývkou ornice.

Patrně se jedná o další keramický depot ze střední doby bronzové. Již známý lednický depot (Palátová, Salaš 2002, 27–29) byl nalezen ve vzdálenosti cca 100 m od zkoumaného místa.

Třetím zkoumaným objektem je část značně rozsáhlého hliníku, jehož hloubka dosahovala do 2 m od úrovně terénu. V tomto objektu bylo nalezeno větší množství keramiky, mazanice, kostěných industrií a zvířecích kostí, včetně celé kostry psovitě šelmy. Ojedinele byl nalezen i fragment bronzového srpů. Dle nálezů i charakteru vrstev dokumentovaných na profilech byl hliník využíván po dlouhou dobu, podle keramiky byl objekt zasypáván od starší po mladší dobu bronzovou. Z profilů hliníku byly odebrány vzorky sedimentu za účelem studia rostlinných makrozbytků.

Literatura

Palátová, H., Salaš, M. 2002: *Depoty keramických nádob doby bronzové na Moravě a v sousedních zemích*. Pravěk. Supplementum 9. Brno: Ústav archeologické památkové péče Brno, v. v. i.

Summary

Lednice (Lednice na Moravě cadastre, Břeclav District), Mikulovská Street. Two small Middle Bronze Age pits and one large clay pit were discovered during the rescue excavation. One pit contained pottery hoard.

Libor Kalčík, Kristína Piačková, František Trampota

Lednice (k. ú. Lednice na Moravě, okr. Břeclav)

Ulice Na Zahradách, parc. č. 1729/1.

Mladší doba bronzová. Sídliště. Záchraný výzkum. Uložení nálezů: Regionální muzeum v Mikulově, inv. č. A 99483 – A 100558.

Lokalizace: Y: 589126 X: 1206137 (S-JTSK).

V červnu 2019 provedlo Regionální muzeum v Mikulově záchraný výzkum, který předcházela stavbě rodinného domu. Po provedení skrývky bylo identifikováno pět zahloubených objektů, z toho jedna kónická zásobní jáma, dva žlabovité útvary se stejně orientovanou podélnou osou, jedna menší jáma a větší část rozsáhlého hliníku. Nalezené artefakty čítají především keramiku, zvířecí kosti, mazanici, několik bronzových nástrojů a kostěné nástroje. V záspy hliníku bylo nalezeno velké množství hliněných omazů se zakomponovanými oblázky, které patrně pocházejí z konstrukce pece.

Z hlediska bezprostředního okolí se jedná o novou lokalitu, objekty z mladší doby bronzové byly však nalezeny na stavbě RD na Mikulovské ulici č. 108 (Klanicová 1996, 250), který se nachází ve vzdálenosti cca 180 m.

Literatura

Klanicová, E. 1996: Archeologické lokality na katastru obce Lednice (okres Břeclav). *Jižní Morava* 32, sv. 35, 243–258.



Obr. 7. Lednice, Mikulovská ulice. Keramický depot. Foto F. Trampota.

Fig. 7. Lednice, Mikulovská Street. Pottery hoard. Photo by F. Trampota.

Summary

Lednice (Lednice na Moravě cadastre, Břeclav District), Na Zahradách Street. Five sunken features from the Late Bronze Age were discovered during construction of a house.

Kristína Piačková, František Trampota

Lesnice (okr. Šumperk)

Zahrada domu č. p. 178, parc. č. 163/15.

Mladší-pozdní doba bronzová (?), kultura lužických popelnicových polí (?). Rovinné sídliště (?). Náhodný nález.

Uložení nálezů: Vlastivědné muzeum Šumperk, přír. č. 1/2019.

Lokalizace: WGS-84 – 49.8828586N, 16.9373131E.

Při výkopech zahradního jezírka na zahradě domu č. p. 178 v Lesnici (parc. č. 163/15, mezi tímto domem a Vitošovským náhonem) našel p. Marek Vacula v r. 2016 menší soubor fragmentů keramiky. Stáří nálezů však nebylo rozpoznáno a keramika se dostala do muzea až posléze, na začátku r. 2019, prostřednictvím osoby p. A. Vašíčka. Z těchto důvodů již nemohl být výkop archeologicky zdokumentován, neboť jezírko bylo mezitím dokončeno. Podařilo se pouze získat informaci, že k nálezům došlo v jílovité zemině, v hloubce cca 120 cm.

Jedná se celkem o 12 nezdobených fragmentů většinou z výdutě větší hrubší tvarově neurčitelné nádoby či nádob, pouze v jednom případě se zachoval jednoduchý oblý okraj a na jednom zlomku lze pozorovat náběh na páskové ucho. Keramický materiál je zrnitý, tmavě šedé barvy, zatímco povrch má z obou stran barvu hnědou. Na základě materiálu snad lze keramiku zařadit ke kultuře lužických popelnicových polí a nález tak představuje informaci o dosud neznámé lokalitě z mladšího pravěku v západní části katastru obce Lesnice.

Místo nálezů se nachází v údolí Moravy na východním okraji města Zábřeh (geomorfologicky Mohelnická brázda) v nadmořské výšce zhruba 270 m n. m., cca 150 m jižně od soutoku potoka Loučka s Vitošovským náhonem. Východněji se již zvedají kopce Trlína (524 m n. m.) a Markovice (475 m n. m.). Nejbližší soudobou lokalitu představuje starý nález ojedinelého hrobu z mladší doby bronzové na sousedním katastru obce Leštiny v trati „Za příkopy“ (Nekvasil 1963, 37, Tab. 5) a ojedinelý detektorářský nález torza bronzové sekerky z téhož období na severním zalesněném svahu výše zmiňovaného kopce Trliny (nepublikováno, sbírky VM Šumperk). Pro úplnost lze uvést, že asi 600 m severovýchodním směrem od místa výkopu zlomků keramiky byla při povrchovém sběru nalezena štípaná industrie (jedna čepelka), jen rámcově datovaná do průběhu neolitu až eneolitu (Halama, Kašpárek 2007).

Literatura

Halama, J., Kašpárek, P. 2007: Lesnice (okr. Šumperk). *Přehled výzkumů* 48, 345–346.

Nekvasil, J. 1963: *Pravěk Mohelnicka*. Mohelnice: Vlastivědné muzeum.

Zusammenfassung

Lesnice (Bez. Šumperk). Jung- und spätbronzezeitliche Siedlung? (Lausitzer Urnenfelderkultur?). Die Baugrube – Keramikfunde. Museum Šumperk, Zuwachs. Nr. 1/2019.

Jakub Halama

Lešná (k. ú. Lhotka nad Bečvou, okr. Vsetín) „Vaček“.

Kultura lužických popelnicových polí. Sídliště. Záchranný výzkum.

Lokalizace: body GPS na střed 49°30'15.727"N, 17°56'19.075"E.

V dubnu 2019 proběhl krátký záchranný výzkum v trati „Vaček“ na k. ú. Lhotka nad Bečvou. Na severozápadním okraji plochy, která byla skrývaná kvůli výstavbě průmyslové haly, byl zachycen okraj sídliště. Na ploše bylo dokumentováno 7 objektů. Kromě 2 kulových jamek, hliníku a neidentifikovatelných sídlištních objektů je nejdůležitějším objektem nález destruované kupolovité pece. Sídliště je možné zařadit do kultury lužických popelnicových polí.

Co se týče movitých nálezů, kromě výrazně přepálené mazanice (která byla nacházena ve velkém množství v prostoru pece a ve dvou nejbližších objektech) a přibližně tří desítek keramických fragmentů nebyly na lokalitě nalezeny žádné další artefakty. Negativní byl i detektorový průzkum.

Sídliště očividně pokračuje mimo skrytou plochu, a to směrem na severozápad až severovýchod. Lineární výkop pro sítě situovaný na východním až severovýchodním okraji však další archeologické situace nepřinesl.

Jde o první archeologicky zkoumané pravěké nížinné sídliště na území Valašska (vyjma Kelečska, kde byl obdobný nález učiněn naposledy v meziválečném období). Během roku 2020 bude probíhat v této oblasti výrazná stavební činnost, proto je možné očekávat další nálezy.

Literatura

Neuveдено.

Zusammenfassung

Lešná (Kat. Lhotka nad Bečvou, Bez. Vsetín), „Vaček“. Späte Bronzezeit, Lausitzer Urnenfelderkultur. Siedlung. Rettungsgrabung.

Samuel Španihel

Mikulov (k. ú. Mikulov na Moravě, okr. Břeclav) „U Silnice“.

Mladší doba bronzová. Ojedinelý nález. Povrchový průzkum.

Uložení: soukromá sbírka.

Během detektorového průzkumu byl nedaleko Mikulova nalezen bronzový hrot. Místo nálezů se nachází na východním okraji polní trati „U Silnice“, tedy cca 2500 m ZJZ od centra města, nedaleko křižovatky polních cest. Odečtem z mapy lze určit souřadnice 48.7988964N, 16.6051431E. Okolí místa představuje nepatrně zvlněný terén s nadmořskou výškou 203 m. Nálezce uvedl, že hrot ležel v hloubce 20 cm.

Jedná se o hrot kopí nebo oštěpu. List je stupňovitě profilovaný (obr. 8). Povrch kryje lesklá, tmavě zelená patina, která je především při hrotu narušena četnou bodovou korozií. V místě odlomení je znatelné lůžko tuleje. Délka 60 mm, šířka 19 mm. Typologické a chronologické postavení nalezeného předmětu je pro fragmentárnost nejasné. Jediným zřetelným znakem je stupňovitá profilace listu. List se rozšiřuje jen zvolna. Lze tedy předpokládat maximální šířku listu v jeho spodní části. Tulej pak zasahuje do horní části nástroje. Dle rozboru moravských nálezů se v tomto případě kloníme k typu s profilovaným listem (pravděpodobně hruškovité modelace) a hladkou tulejí. Profilované

tvary náleží k nejčastějším typům zaznamenaným v moravských depotech a lze předpokládat jejich výskyt především ve starším a středním stupni popelnicových polí (Říhovský 1996, 73–86, Salaš 2005, 70–71).

Literatura

Říhovský, J. 1996: *Die Lanzen-, Speer- und Pfeilspitzen in Mähren.*

Prähistorische Bronzefunde V, 2. Stuttgart: Steiner.

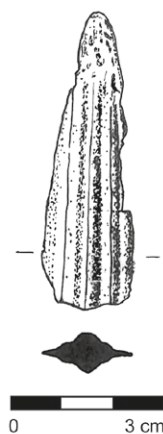
Salaš, M. 2005: *Bronzové depoty střední až pozdní doby bronzové na*

Moravě a ve Slezsku I. Text; II. Tabulky. Brno: Moravské zemské muzeum.

Summary

Mikulov (Mikulov na Moravě cadastre, Břeclav District), “U Silnice”. During metal-detector survey a point-part fragment of a bronze spear in the western part of Mikulov cadastre was discovered. It was found 20 cm deep in the soil. The artefact can be dated back to the early or middle Urnfield Culture.

Miroslav Daňhel



Obr. 8. Mikulov. Zlomek bronzového hrotu. Kresba M. Daňhel.

Fig. 8. Mikulov. Point-part fragment of a bronze spear. Drawing by M. Daňhel.

Mladějovice (okr. Olomouc)

„Vinný vrch“.

Pravěk. Hradiště (?). Povrchový průzkum.

Lokalizace: S-JSTK (X:Y) – 1104055.41:545463.67.

V rámci ověřování lokalit z lidarových snímků v rámci projektu NAKI II „Moravské křižovatky“, provedli pracovníci Archeologického centra Olomouc povrchový a detektorový průzkum zalesněného návrší východně od obce. Na lidarovém snímku je zřetelné ohrazení (val) nepravidelného oválného půdorysu s rozměry 337 × 305 m a orientací SV–JZ. Val je v lese téměř nezřetelný. Mikrosondy a vizuální obhlídka vývrátů stromů v rámci areálu nepřinesly pozitivní zjištění. Povrchovým a detektorovým průzkumem okolních polí byl získán úštěp štípané industrie nejspíše paleolitického stáří a zlomek pozdně bronzové jehlice s vázičkovitou hlavicí.

Literatura

Neuvedeno.

Zusammenfassung

Mladějovice (Bez. Olomouc), „Vinný vrch“. Bronzezeit. Burgwall. Oberflächensammlungen.

Miroslav Appl, Marek Kalábek, Jan Martínek

Moravské Knínice (okr. Brno-venkov)

Ulice Pod Sadem.

Kultura středodunajských popelnicových polí – podolská fáze. Žárový hrob. Záchraný výzkum.

Lokalizace: S-JTSK – 1149382.51:604499.56.

V září roku 2019 byly náhodně zaznamenány náležitě neohlášené zemní práce v prostoru známého pohřebiště KSPP při jihovýchodním okraji obce (Přichystal 2017; Skutil 1937, 12), které souvisely s výstavbou komunikace budoucí ulice Pod Sadem. Ukázalo se, že výkopy na jihovýchodním konci komunikace porušily jeden žárový hrob, v němž byly spálené ostatky uloženy v keramické popelnici nejspíše přikryté mísou. Hrob obsahoval přinejmenším šest dalších nádob a patrně i bronzovou jehlici, která byla objevena na přiléhající hromadě.

Literatura

Přichystal, M. 2017: Moravské Knínice (okr. Brno-venkov). *Přehled výzkumů* 58(1), 212.

Skutil, J. 1937: *Příspěvky k pravěku Tišnovska.* Zvláštní otisk

z Horáckých listů 1937. Tišnov: nákladem učitelské jednoty Budeč.

Zusammenfassung

Moravské Knínice (Bez. Brno-venkov), Pod Sadem Straže. Podoler Phase der mitteldonauländischen Urnenfelderkultur. Brandgrab. Rettungsgrabung.

Michal Přichystal

Moravský Písek (okr. Hodonín)

„Podluží“.

Kultura středodunajských popelnicových polí – velatická fáze. Sídliště. Záchraný výzkum.

Lokalizace: Y: 547140.29; X: 1187124.82.

V roce 2019 byla v souvislosti s rozšiřováním šterkovny prozkoumána další část zdejšího polykulturního sídliště, patrně jeho okraj. Na dosti rozsáhlé skryté ploše byla prozkoumána pouze jedna zásobní jáma s poměrně početným souborem keramiky náležící velatické fázi KSPP.

Literatura

Neuvedeno.

Summary

Moravský Písek (Hodonín District), “Podluží”. The Bronze Age settlement was detected thanks to the rescue excavation in 2019. One settlement feature was excavated.

Marek Lečbych

Mysločovice (okr. Zlín)

„Široký“, „Stadliska“.

Pozdní doba bronzová. Kulturní vrstva, nálezy v druhotné poloze. Záchraný výzkum.

Lokalizace výzkumu: ZM ČR 1 : 10 000, list 25-31-14, v okolí bodu 313/10 mm od Z/J s. č.

Od roku 2018 probíhala rozsáhlá akce související s úpravami na toku Rackové včetně stavby suchého poldru, při jehož zakládání bylo poměrně zásadně zasáhnuto do krajiny v okolí údolní nivy Rackové. Při dozorování většiny množství skrývek pro deponie, zemník a hráz budoucí nádrže byl však pouze v nejzazším výběžku severního ramene hráze zjištěn relikt redeponovaných útržků kulturní vrstvy pocházející z polykulturního sídliště, dislokovaného s největší pravděpodobností severně či severozápadně od místa nálezu. Zachycené kulturní spektrum se jeví poměrně bohaté a jsou v něm zastoupeny rámcově pravěké zlomky, průkazně však fragmenty náležející komplexu lužických popelnicových polí (konkrétněji pozdní době bronzové) a době laténské (viz oddíl Doba železná). Ojedinelé stopy aktivity byly zjištěny také na levém břehu Rackové v místě pro deponii ornice. V tomto místě však nebyly opět zjištěny žádné zahloubené objekty a ani stopy po antropogenních zvrstveních.

Literatura

Neuvedeno.

Summary

Mysločovice (Zlín District), “Široký”, “Stadliska”. During the landscaping related to watercourses and dam construction, a cultural layer containing pottery sherds dated to the Late Bronze Age was surveyed.

*Adam Fojtík, Miroslav Popelka***Náklo** (okr. Olomouc)

Intravilán, parc. č. 779/14.

Mladší doba bronzová. Pohřebiště. Záchraný výzkum.

Lokalizace: S-JSTK (Y:X) – 555717.54 : 1113798.3.

V srpnu roku 2019 byl proveden archeologický dohled na skrývkách při stavbě rodinného domu v katastru obce Náklo, parc. č. 779/14. Parcela se nachází na severozápadním okraji obce, po levé straně vedlejší cesty vedoucí od silnice č. 635 Olomouc–Litovel směrem ke hřbitovu.

U jižního okraje skrývka ornice porušila popelnicový hrob z mladší doby bronzové, který se nacházel těsně pod povrchem dnešního terénu. Výkop hrobu nebyl v ornici patrný. V menší silně porušené nádobce se nacházely spálené lidské kosti a malá bronzová spona s drátěným lučičkem. Nadmořská výška v místě nálezu hrobu je 230 m.

Literatura

Neuvedeno.

Summary

Náklo (Olomouc District), residential area. Late Bronze Age. Lusatian Culture. Cremation. Rescue excavation. During a rescue archaeological excavation in Náklo, an urn burial (cremation) from the Late Bronze Age was excavated.

*Vendula Vránová***Náklo** (k. ú. Mezice, okr. Olomouc)

„U rybníka“.

Mladší a pozdní doba bronzová. Sídliště. Záchraný výzkum.

Lokalizace: S-JSTK (Y:X) – 555642.59:1112243.99, 555711.58:1112346.11, 555661.72:112453.07, 555587.71:1112347.06.

V měsících červen až říjen roku 2019 byl pracovníky Archeologického centra Olomouc proveden na západním okraji šterkovny Náklo záchraný archeologický výzkum. Výzkum byl vyvolán rozšířením dobývacího prostoru. Lokalita se nachází v jihozápadním rohu dnešní šterkovny, po pravé straně cesty vedoucí od Unčovic do provozovny. Na západě a severu v jejím těsném sousedství protéká potok Kobylník. Nadmořská výška v místě nálezu archeologických objektů je 225–226 m.

Na ploše o velikosti 0,5 ha bylo prozkoumáno 151 sídlištních objektů a kulturní souvrství nacházející se na celé zkoumané ploše, bohaté na archeologické nálezy (keramika, mazanice, zvířecí kosti, štípaná a broušená kamenná industrie, bronzové artefakty). Vzhledem k sypkému šterkovitému podloží se maximální hloubka archeologických objektů pohybuje kolem 1 m. Archeologické objekty reprezentují kulové jamky, jámy, žlábků, ohniště. Na základě archeologického materiálu je těžiště zdejšího osídlení datováno do mladší a pozdní doby bronzové.

Literatura

Neuvedeno.

Summary

Náklo (Mezice cadastre, Olomouc District), “U rybníka”. Late Bronze Age. Settlement. Rescue excavation.

During a rescue archaeological excavation in Náklo-Mezice, a settlement from the Late Bronze Age (151 settlement features) was excavated.

*Vendula Vránová***Olomouc** (k. ú. Povel, okr. Olomouc)

Ulice Janského, parc. č. 443/1.

Doba bronzová, kultura lužických popelnicových polí. Sídliště. Záchraný výzkum.

Roku 2018 pokračovala výstavba bytových domů při ulici Janského v Olomouci, městské části Povel. V rámci této stavební akce zde od 4. dubna do 1. června probíhal záchraný archeologický výzkum. Zpočátku byl prováděn formou dohledu a průzkumu za použití detektoru kovu. Když byla při skrývce zjištěna přítomnost archeologických nálezů, bylo přistoupeno k provedení plošného výzkumu. Výzkum byl realizován odborem archeologie Národního památkového ústavu, územního odborného pracoviště v Olomouci, ve spolupráci s pracovníky Archaia Olomouc z. ú.

Polykulturní archeologická lokalita nacházející se na pozemcích jižně při ulici Janského je známá již od roku 2013, kdy zde byla zahájena výstavba bytových domů, která pak pokračovala v několika etapách ještě v následujících letech až do roku 2016. V tomto období tak byly archeologickým výzkumem pod vedením Hany Dehnerové prozkoumány plochy domů A1, A2, B1 a B2. Lokalita se nachází na mírném svahu, na pravobřežní šterkové terase řeky Moravy, přičemž geologické podloží je zde tvořeno říčním šterkem, písiky a v západní části nivními

naplavenými hlínami. Byly zde zjištěny sídelní aktivity z období neolitu – kultura s lineární keramikou, kultura s vypíchanou keramikou a kultura s moravskou malovanou keramikou, funerální aktivity, reprezentované eneolitickým hrobem – kultura se šňůrovou keramikou a hrobem ze starší doby bronzové – únětická kultura. Nejhojněji zde bylo zastoupeno osídlení z mladší až pozdní doby bronzové – kulturní komplex lužických popelnicových polí (Dehnerová 2013, 5–14; Dehnerová 2016, 168–170, 192–193, 222; Dehnerová, Hadrava 2015, 153–154, 168–169, 188; Dehnerová et al. 2016, 11–19).

Na jaře roku 2018 byla prozkoumána plocha pro domy C1 a C2. Celkem zde bylo zjištěno dvacet devět do podloží zahloubených sídlištních objektů a místy drobné pozůstatky kulturní vrstvy těsně nad podloží. Ve čtrnácti případech se jednalo o pozůstatky sloupových jamek či jiných drobných pravidelných objektů do průměru 0,5 m. Většina zbylých objektů se vyznačovala pravidelným oválným tvarem, přičemž jen průměr dvou objektů výrazněji přesáhl 2 m. Celkově se všechny tyto objekty jeví jako sídlištní, přičemž pozůstatky sloupových jamek naznačují možnou existenci nadzemních staveb. Plochou nejvýraznější byl nepravidelný objekt, jehož delší řez dosáhl délky 3,5 m. Zřejmě se mohlo jednat o těžební jámu – hliník. Výše avizovaná polykulturnost lokality se v této západně situované části vytrácí. Ze zásypů objektů vyzvednuté fragmenty keramických nádob se jeví jako poměrně homogenní soubor, který by bylo možno datovat do komplexu lužických popelnicových polí, zřejmě jeho slezské fáze. Toto vyhodnocení je však pouze předběžné a bude jej v budoucnu nutno podrobit důkladnější analýze.

Literatura

- Dehnerová, H. 2013:** Předběžné výsledky záchranného archeologického výzkumu v Olomouci, Janského ulici (k. ú. Povel). Objev nové pravěké polykulturní lokality. *Sborník Národního památkového, ústavu územního odborného pracoviště v Olomouci* 2013, 5–14.
- Dehnerová, H. 2016:** Olomouc (k. ú. Povel, okr. Olomouc). *Přehled výzkumů* 57(1), 168–170, 192–193, 222.
- Dehnerová, H., Hadrava, V. 2015:** Olomouc (k. ú. Povel, okr. Olomouc). *Přehled výzkumů* 56(1), 153–154, 168–169, 188.
- Dehnerová, H., Hadrava, V., Šínová, J. 2016:** Pokračování archeologického výzkumu na polykulturní lokalitě Olomouc – Janského (předběžné výsledky). *Sborník Národního památkového ústavu, územního odborného pracoviště v Olomouci* 2016, 11–19.

Zusammenfassung

Olomouc (Kat. Povel, Bez. Olomouc), Janského Straře, Parz. Nr. 443/1. Lausitzer Urnenfelderkultur. Siedlung. Rettungsgrabung.

Tomáš Zlámal

Olomouc (k. ú. Slavonín, okr. Olomouc)

Hajnova ulice.

Únětická kultura. Sídlíště. Záchranný výzkum.

Záchranný archeologický výzkum v Olomouci-Slavoníně, byl vyvolán připravovanou stavbou nového rodinného domu pana Šturala, realizovanou stavební firmou Gemo Olomouc. Městská část Slavonín se nachází na jihozápadní straně města Olomouc. Předmětná plocha, která je součástí již v minulosti zkoumané polykulturní lokality, se nachází pod mírným svahem orientovaným k východu, s nadmořskou výškou 213 m n. m. Stavební

parcela je v současné zástavbě vymezena ulicemi Hajnova od východu a Přečkova, přilehající k parcele od západu. Výzkum v tomto prostoru navázal na předchozí záchranné archeologické akce, které zde v souvislosti se stavbou rodinných domů proběhly v období sezón 2004, 2009, 2014, 2016–2018 (Kalábek 2004, 145; Kalábek 2014, 184; Kalábek 2016, 184; Kalábek 2017, 164; Kalábek 2018, 170–171; Vránová 2009, 271–272). Výsledně bylo během záchranného archeologického výzkumu prozkoumáno a zdokumentováno celkem 16 sídlištních objektů, které jsou na ploše zastoupeny dvěma výkopy křulových jamek (č. 374, 375), jedenácti výkopy sloupových jamek (č. 376, 377, 378, 382, 383, 384, 385, 386, 387, 388, 389) a třemi výkopy zásobních jam (č. 379, 380, 381). Dále celkem šest sloupových jam (č. 384, 385, 386, 387, 388, 389), zachycených v jihovýchodní části zkoumané plochy, tvořilo pozůstatek po domu nadzemní sloupové konstrukce (struktura č. 05) zkoumaném již v období výzkumné sezony 2017, během výstavby komunikace vymezující dnešní ulici Hajnova. Půdorys zachycené stavby měl obdélníkový tvar, lemovaný řadami sloupových jamek, které byly ve středové ose doplněny o výkopy po nosných sloupech (Kalábek 2018, 170–171).

Na základě získaného archeologického materiálu lze některé zkoumané objekty datovat do období raného eneolitu (jordanovská kultura), starší doby bronzové (únětická kultura) a období popelnicových polí. K únětické kultuře lze přiřadit dva výkopy zásobních jam č. 380, 381, z nichž jeden byl prozkoumán celý a druhý částečně. Výkop zásobní jámy č. 380, byl zachycen v západní části zkoumané plochy ve vzdálenosti 1,5 m od zásobní jámy jordanovské kultury. Výkop částečně zasahoval mimo zkoumaný prostor a na vakovitém řezu dosahoval maximální hloubky 0,98 m. Druhá zásobní jáma č. 381 se nacházela přibližně ve středu stavební parcely. V půdorysu měla pravidelný oválný tvar s pravidelnými konvexními stěnami, které navazovaly na rovné dno. Na vytvořeném řezu objekt dosahoval maximální hloubky 1,04 m. Již během exkavace první poloviny objektu byl na dně jámy nalezen pohřeb č. 2843 uložený v tmavě hnědé prachové hlíně č. 2149, která dosahovala maximální mocnosti 0,25 m. Částečně dochované ostatky se nacházely v jihozápadní části zásobní jámy. Zesnulý byl uložen na dně výkopu, ve skrčené poloze na levém boku, s mírně pokrčenými dolními končetinami a obličejem směřujícím k severu. V okolí kostry nebyly nalezeny žádné přiložené milodary ani osobní věci zesnulého.

Období popelnicových polí je na ploše doloženo pouze jedním fragmentem keramiky nalezeným společně s drobkou mazanice ve výplni sloupové jamky č. 376.

Literatura

- Kalábek, M. 2004:** Olomouc (k. ú. Slavonín, okr. Olomouc). *Přehled výzkumů* 45, 145.
- Kalábek, M. 2014:** Olomouc (k. ú. Slavonín, okr. Olomouc). *Přehled výzkumů* 55(1), 184.
- Kalábek, M. 2016:** Olomouc (k. ú. Slavonín, okr. Olomouc). *Přehled výzkumů* 56(1), 184.
- Kalábek, M. 2017:** Olomouc (k. ú. Slavonín, okr. Olomouc). *Přehled výzkumů* 58(1), 164.
- Kalábek, M. 2018:** Olomouc (k. ú. Slavonín, okr. Olomouc). *Přehled výzkumů* 59(1), 170–171.
- Vránová, V. 2009:** Olomouc (k. ú. Slavonín, okr. Olomouc). *Přehled výzkumů* 50, 271–272.

Zusammenfassung

Olomouc (Kat. Slavonín, Bez. Olomouc), Hajnova Straře. Aunjetitzer Kultur. Siedlung. Rettungsgrabung.

Vít Hadrava

Otrokovice (k. ú. Kvítkovice u Otrokovic, okr. Zlín) „Přední mezicestí“.

Starší doba bronzová, mladší doba bronzová. Sídliště.
Záchranný výzkum.

Lokalizace: v trase dálničního tělesa, v okolí bodu určeného souřadnicemi
GPS: 49°11'47.500"N, 17°33'1.455"E.

Na přelomu února a března roku 2019 byl dokončen průzkum plochy v linii dálničního tělesa D55 v trase JV obchvatu Otrokovice v poloze „Přední mezicestí“ na katastrálním území Kvítkovice u Otrokovic v úseku mezi rozsáhlou plochou zkoumanou předstihovým (a následným záchranným) výzkumem v roce 2018 a místním statkem. Jednalo se o periferní část sídliště, která poskytla necelé dvě desítky špatně datovatelných objektů. Ty však patrně náležejí rozsáhlejší sídliště doby bronzové (starší a mladší doba bronzová) prozkoumaným dříve (Fojtík, Popelka 2018, 224–226). Několik dalších objektů bylo pak prozkoumáno v letních měsících v téže poloze při dílčích zásazích mimo dosud skrytou plochu. Zemní práce a výraznější zásahy do terénu budou postupně sledovány až do jejich ukončení (předpoklad 2020/2021).

Literatura

Fojtík, A., Popelka, M. 2018: Otrokovice (k. ú. Kvítkovice u Otrokovic, okr. Zlín). *Přehled výzkumů* 60(1), 224–226.

Summary

Otrokovice (Kvítkovice u Otrokovic cadastre, Zlín District), “Přední mezicestí”. Continuing survey in the route of D55 highway and related rescue excavations. More than twenty settlement features, dated to the Early and Late Bronze Age, were excavated during the last year.

Adam Fojtík, Miroslav Popelka

Otrokovice (k. ú. Kvítkovice u Otrokovic, okr. Zlín) „Dolní Chrášť“ („Na Pastvisku“).

Doba bronzová (?). Sídliště. Záchranný výzkum.

Lokalizace: ZM ČR 1 : 10 000, koncentrace objektů v okolí bodu určeného
koordinátami 456/270 mm od ZJ/s. č.

Při zemních pracích v rámci plošně rozsáhlejší akce „Suchá nádrž N2 Dolní Chrášť v k. ú. Otrokovice“ (viz Fojtík, Popelka 2018, 224) byly v roce 2019 zjištěny další tři objekty bezprostředně jižně od současného koryta potoka Habrůvky – jednalo se o skupinu objektů s analogickými výplněmi, které však neposkytly žádný datačně průkazný archeologický materiál (absence keramiky). Je však pravděpodobné, že je možné je ztotožnit s nedalekými dvěma objekty prozkoumanými v roce 2018, přiřadit je tak také do doby bronzové a považovat za součást hospodářského zázemí rozsáhlejšího sídliště.

Literatura

Fojtík, A., Popelka, M. 2018: Otrokovice (okr. Zlín). *Přehled výzkumů* 60(1), 224.

Summary

Otrokovice (Kvítkovice u Otrokovic cadastre, Zlín District), “Dolní Chrášť” (“Na Pastvisku”). Three settlement features dated presumably to the Bronze Age were excavated during flood protection landscaping.

Adam Fojtík, Miroslav Popelka

Otrokovice (k. ú. Kvítkovice u Otrokovic, okr. Zlín) „Rybničky“.

Doba bronzová, starší doba bronzová. Sídliště, hrob v sídlištním prostředí. Záchranný výzkum.

Lokalizace: ZM ČR 1 : 10 000, list 25-31-04 v okolí bodu určeného koordinátami
244/87 mm od ZJ/s. č.

Drobným záchranným výzkumem, realizovaným v trase propojovací komunikace mezi čerpacími stanicemi Unicorn a OC Makro na rozhraní katastrálních území Kvítkovic u Otrokovic (trať „Rybničky“) a Malenovic u Zlína (trať „Zadní mezicestí“), se podařilo prozkoumat periferní část známé polykulturní lokality (souhrnně např. Kohoutek 2007, 311–340), rozkládající se v současné době ve své většině pod komerční a obchodní zónou ve Zlíně-Malenovicích. Celkem bylo prozkoumáno 12 zahlobených archeologických objektů, mezi kterými převažovaly běžné jámy kruhových či oválných půdorysů. Vzhledem k tomu, že se jednalo o okrajovou část sídliště, vyzvednutý materiál byl značně fragmentární a umožňoval ve většině případů pouze obecnou dataci do pravěku či doby bronzové. Zajímavou situací byl pohřeb dospělého muže v zásobní jámě (objekt K510). Skelet byl uložen ve skrčené poloze s hlavou směřující k severu a obličejem k západu. Jako milodar byl do jámy přiložen drobný dvojkónický džbán. Datace pohřbu a celého objektu spadá pravděpodobně do závěru starší doby bronzové. Je zřejmé, že i plošně malé zásahy na zdánlivě periferní mají, co se týče nečekaných a zajímavých archeologických situací, stále co nabídnout a potenciál lokality „Mezicestí“ není ještě zdaleka vyčerpan.

Literatura

Kohoutek, J. 2007: Záchranné výzkumy na lokalitě Zlín-Malenovice „Mezicestí“ 1999–2005. *Pravěk* Nová řada 15/2005, 311–340.

Summary

Otrokovice (Kvítkovice u Otrokovic cadastre, Zlín District), “Rybničky”. There was only one extraordinary feature among other sunken features dated mostly to the Bronze Age which were excavated during the construction of interconnection road between petrol stations. A ritual grave dated to the Early Bronze Age in storage pit contained remains of an elder man in a crouched position with an addition of a miniature double-coned jug.

Adam Fojtík, Miroslav Popelka

Pavlov (k. ú. Pavlov u Dolních Věstonic, okr. Břeclav) „Pod Pannami“, parc. č. 6138.

Doba bronzová. Sídliště. Povrchový sběr. Uložení nálezů: Regionální muzeum v Mikulově, př. č. 73/2019.

Lokalizace: Y: 597678 X: 1196312 (S-JTSK).

V souvislosti s provedením hluboké orby byly na uvedené parcele nalezeny keramické fragmenty, štípaná industrie a zvířecí kosti z doby bronzové. Nález patrně prostorově souvisí s cca 50 m vzdáleným sídlištěm z mladší doby bronzové na k. ú. Dolních Věstonic (viz výše). Mimo to zde byly nalezeny i lidské kosterní pozůstatky, které mohou mít souvislost spíše s novověkým hřbitovem.

Literatura

Neuvedeno.

Summary

Pavlov (Pavlov u Dolních Věstonic cadastre, Břeclav District), "Pod Pannami". Surface survey revealed new parts of already known Bronze Age site.

Kristína Piačková, František Trampota

Podivín (okr. Břeclav)

Východně od obce, parc. č. 2019/1, 2019/2, 2020/4.

Mladší doba bronzová. Sídliště. Záchraný výzkum.

V letních měsících pokračovaly odkryvy nadložních vrstev v pískovně p. Jankoviče, během kterých bylo zachyceno celkem 13 sídlištních objektů. Práce zde probíhají již několik sezon, při kterých byly doloženy aktivity ze starší a mladší doby bronzové a doby římské (Čižmář 2016, 223, 251). Tentokrát byly prozkoumány objekty 509–521. Zkoumanou plochu je možné lokalizovat na ZM ČR 1 : 10 000, list 34-23-03, v ploše mezi koordináty 461/90, 462/92, 464/90, 464/89, 463/89, 462/89 mm od Z/J s. č.

Z velké části se jednalo o kruhové zásobní jámy, případně menší mělké objekty stejného půdorysu. Téměř všechny objekty byly datovány do mladší doby bronzové. Výjimku tvoří objekt obdélného půdorysu, který porušoval jednu ze zásobních jam a nepodařilo se jej blíže chronologicky zařadit (obr. 9).

Většinu materiálu tvořila keramika a zvířecí kosti, z jedné zásobní jámy pak pochází dva drobné skleněné korálky.

Literatura

Čižmář, I. 2016: Podivín (okr. Břeclav). *Přehled výzkumů* 57(1), 223, 251.

Zusammenfassung

Podivín (Bez. Břeclav), östlich des Ortes. Jüngere Bronzezeit. Siedlung. Rettungsgrabung.

Ivan Čižmář



Obr. 9. Podivín. Pohled na superpozici jámy z mladší doby bronzové s objektem mladšího datování. Foto I. Čižmář.

Abb. 9. Podivín. Anblick auf die Überlagerung einer Grube aus der jüngeren Bronzezeit mit dem Objekt der jüngeren Datierung. Foto I. Čižmář.

Podolí (k. ú. Podolí u Brna, okr. Brno-venkov)

„Příčný“, parc. č. 931/1.

Únětická kultura. Sídliště. Záchraný výzkum.

Lokalizace: WGS-84 – 49.1836625N, 16.6992797E.

Předstihový výzkum v areálu společnosti Eurom odkryl další část sídliště ze starší doby bronzové, zkoumaného postupně od roku 2006. Zkoumána byla kulturní vrstva a jí překryté běžné sídlištní objekty, v jednom případě byl do zahloubeného sila deponován skelet dítěte.

Literatura

Neuveдено.

Zusammenfassung

Podolí (Kat. Podolí u Brna, Bez. Brno-venkov), „Příčný“. Aunjetitzer Kultur. Siedlung. Rettungsgrabung.

David Parma, Petr Kos

Polešovice (okr. Uherské Hradiště)

„Nivy“.

Nitranská kultura. Pohřebiště. Záchraný výzkum.

Během postupného rozšiřování obecní pískovny byla začátkem listopadu při plošné skrývce zachycena další část pohřebiště nitranské kultury. Na rozdíl od minulých let, kdy byly zkoumány jen osamocené hroby, případně jen jejich menší izolované skupiny (Lečbych 2014), byla tentokrát odhalena kumulace sedmácti těsně sousedících hrobových jam, tj. pravděpodobně centrální část celého pohřebiště. Celý komplex se nacházel při severním okraji dnešní pískovny a jeho pokračování je tak bohužel skryto (či bylo zničeno) pod místní účelovou komunikací a přilehlým zemědělským areálem.



Obr. 10. Polešovice. Pohřeb nitranské kultury. Foto J. Kala.

Fig. 10. Polešovice. Nitra culture grave. Photo by J. Kala.

V hrobových jámách byly zjištěny obecně velmi špatně zachované a torzovité kosterní pozůstatky dětí i dospělých, pohřbených obvykle v mírně pokrčené poloze s trupem na zádech (obr. 10). V jednom z hrobů byly dokumentovány dva pohřby dospělých uložených antipodicky hlavami od sebe. Většinou nijak bohatý hrobový inventář zastupovaly poměrně dobře zachované keramické nádoby, štípaná industrie a měděné vlasové ozdoby a náramky. V několika hrobech byly nalezeny drobné kostěné korálky, a to buď jednotlivě rozptýlené, nebo tvořící krátké řady čítající jednotky kusů. U jednoho z pohřbů byly však tyto ozdoby původně součástí mohutného závěsu několika překrývajících se pramenů z několika set kusů korálků, který pohřbené ženě sahal od pasu až pod kolena.

Literatura

Lečbych, M. 2014: Polešovice (okr. Uherské Hradiště). *Přehled výzkumů* 55(1), 212–213.

Summary

Polešovice (Uherské Hradiště District), “Nivy”. During the archaeological rescue excavation, seventeen graves of Nitra culture were found.

Jiří Kala

Popovice (k. ú. Popovice u Rajhradu, okr. Brno-venkov)

„Niva“, parc. č. 201/4.

Starší doba bronzová. Sídliště. Záchraný výzkum.

Lokalizace: S-JTSK – Y: 598889 X: 1170700, Y: 598899 X: 1170711,

Y: 598880 X: 1170732, Y: 598867 X: 1170723.

Při zemních pracích v průběhu výstavby rodinného domu na k. ú. Popovice u Rajhradu bylo zjištěno narušení archeologických situací. Výzkum probíhal ve dvou etapách. První etapa proběhla v červnu 2018 po vybagrování sondy, zářezu do prostoru základů rodinného domu, o rozměrech cca 3 × 14 m. Zjištěno bylo souvrství a velké množství archeologických situací včetně četných artefaktů. Druhá etapa se uskutečnila v červnu 2019, kdy byla postupně odtěžena kulturní vrstva na geologické podloží, které tvořilo základ stavby.

Na relativně malé ploše stavby (19 × 14 m) se podařilo zachytit celkem 49 objektů různého charakteru nacházejících se ve dvou stratigrafických úrovních (obr. 11).

Pod cca 50 cm mocnou vrstvou navážky a ornice bylo možné identifikovat kulturní vrstvu (30–40 cm) obsahující objekty zařaditelné do doby bronzové. Ty porušovaly další kulturní vrstvu s nálezy a objekty (1 m) spadajícími do období přelomu mladší a pozdní doby kamenné (lengyelská a jordanovská kultura; viz oddíl Neolit).

Ve spektru objektů převažovaly kulové jámy nezařaditelné ovšem do vyšších struktur (vzhledem k malé ploše výzkumu). Z období přelomu starší doby bronzové a střední doby bronzové byly zjištěny především zásobní jámy a také část příkopu (šířka 2,2 m, zjištěná délka 8 m a hloubka od úrovně podloží 1 m).

Vzhledem ke kapacitě výzkumu nebylo možné odhalit širší vztahy jednotlivých kontextů. Je však zcela jisté, že se v tomto prostoru nachází pravěké sídliště opětovně využívané v několika obdobích prehistorie.

V současné době je prostor intravilánu obce Popovice intenzivně upravován. Kromě záchraného archeologického výzkumu

na přelomu milénia, který se nacházel ve stejném prostoru, byly zjištěny zahloubené struktury i při stavbě inženýrských sítí v delších vzdálenostech (200 m) od popisované stavby (č. akce ÚAPP Brno 703/19).

Literatura

Neuveдено.

Summary

Popovice (Popovice u Rajhradu cadastre, Brno-venkov District), “Niva”. During the archaeological rescue excavation, the settlement of Jordanów culture and Early Bronze Age was found.

Richard Bíško, Petr Kos



Obr. 11. Popovice. Dokumentovaný profil P1, dva horizonty aktivit (mladší doba kamenná, doba bronzová). Foto R. Bíško.

Fig. 11. Popovice. Trench P1, two horizons of prehistoric activity (New Stone Age, Bronze Age). Photo by R. Bíško.

Prostějov (k. ú. Žešov, okr. Prostějov)

„Záhumenky“, parc. č. 423.

Kultura lužická. Sídliště. Záchraný výzkum.

V měsících srpnu 2018 až květnu 2019 byla realizována rekonstrukce místní komunikace v obci Žešov, dnes integrované části města Prostějova. V blízkosti jejího napojení na silnici směřující od Prostějova do Němčic nad Hanou (ZM ČR 1 : 10 000, list 24-24-12, okolí bodu 400:31), při polní trati „Záhumenky“, byly pod tělesem původní komunikace zachyceny relikty dvou sídlištních jam se sporadickou keramikou počátku mladší doby bronzové, která koresponduje s četnějšími nálezy z blízkého okolí místa (např. Fojtík 2017; 2018; Gottwald 1924; 1931, 65, 73; Kühnholz 2013, 410–411, Abb. 252, Taf. 37: 2–14; Prudká 1984 aj.).

Literatura

Fojtík, P. 2017: Prostějov (k. ú. Žešov, okr. Prostějov). *Přehled výzkumů* 58(1), 220.

Fojtík, P. 2018: Prostějov (k. ú. Žešov, okr. Prostějov). *Přehled výzkumů* 59(1), 174.

Gottwald, A. 1924: *Pravěké sídliště a pohřebiště na Prostějovsku*. Prostějov: J. F. Buček.

Gottwald, A. 1931: *Můj archeologický výzkum*. Prostějov: Městské museum.

Kühnholz, D. 2013: *Die Anfänge der Lausitzer Kultur in Mähren und der Slowakei*. Universitätsforschungen zur prähistorischen Archäologie, Band 227. Bonn: Habelt.

Prudká, A. 1984: Lužický objekt ze Žešova, okres Prostějov. *Zpravodaj Muzea Prostějovska v Prostějově* 84(2), 29–31.

Zusammenfassung

Prostějov (Kat. Žešov, Bez. Prostějov), „Záhumenky“, Parz. Nr. 423. Lausitzer Urnenfelderkultur. Siedlung. Rettungsgrabung.

Pavel Fojtík

Přerov (k. ú. Dluhonice, okr. Přerov)

„Pusty“.

Starší doba bronzová. Sídliště. Záchraný výzkum.

Lokalizace: S-JSTK (X:Y) – 1138255.91:537413.49.

V září 2019 zdokumentovali pracovníci Archeologického centra Olomouc ve výkopu přeložky elektrického vedení archeologický objekt a část vrstvy s keramikou datovanou do starší doby bronzové. Lokalita je situována na hraně svahu nad železničním koridorem Olomouc–Přerov v nadmořské výšce 233 m.

Literatura

Neuvedeno.

Zusammenfassung

Přerov (Kat. Dluhonice, Bez. Přerov), „Pusty“. Ältere Bronzezeit. Siedlung. Rettungsgrabung.

Marek Kalábek

Příkazy (okr. Olomouc)

„Muškáty“, parc. č. 743/23, 743/17.

Doba bronzová, kultura lužických popelnicových polí – slezská fáze. Sídliště. Povrchový sběr. Uložení nálezů: Národní památkový ústav, územní odborné pracoviště Olomouc.

Lokalizace: S-JSTK (X:Y) – 1114398.72 : 553163.72; 1114422 : 5529885.69; 1114889.74 : 553011.09; 1114443.17 : 553171.96.

Během archeologické prospekce, prováděné v měsíci březnu roku 2018 metodou povrchového sběru, byly na poli v extravilánu obce v trati „Muškáty“, severovýchodně od stávající zástavby, nalezeny keramické zlomky tvořící nápadnou kumulaci. Z celkového počtu asi 200 kusů je jich přibližně 20 datovatelných do slezské fáze kultury lužických popelnicových polí, zbytek rámcově do doby bronzové. Mimo výše uvedených keramických fragmentů byly taktéž nalezeny dva siliciové úštěpy, zlomek přelenu, kamenný brousek a kolem 30 malých až středních fragmentů mazanice. Lokalita je situována severně od potoka Cholinka a jihozápadně od potoka Kobylník s nadmořskou výškou 222 m n. m.

Za laskavou konzultaci děkujeme paní Mgr. Pavlíně Kalábkové, Ph.D. z Katedry historie FF Univerzity Palackého v Olomouci.

Literatura

Neuvedeno.

Zusammenfassung

Příkazy (Bez. Olomouc), „Muškáty“, Parz. Nr. 743/23, 743/17. Späte Bronzezeit, Bronzezeit. Siedlung. Oberflächensammlung. Einlagerung der Funden: Nationalinstitut für Denkmalpflege, Regionale Fachstelle in Olomouc.

Karel Faltýnek, Renata Churavá

Pustiměř (okr. Vyškov)

Západní okraj intravilánu.

Pravěk. Kultura středodunajských popelnicových polí. Sídliště. Záchraný výzkum.

Lokalizace: Y: 567139.43; X: 1150099.63.

Dosud nezkoumaná lokalita leží na jižním svahu. V současné době zde probíhá výstavba rodinných domů. Během záchranného výzkumu byly v základových pasech rodinného domu dokumentovány a vzorkovány tři sídlištní objekty. Obsahovaly atypickou pravěkou keramikou, která neumožnila bližší datování.

Lokalizace: Y: 567259.55; X: 1150138.79.

Plocha výzkumu se nachází na jižním svahu, při okraji pustiměřského katastru. V horní části této dosud nezkoumané lokality byly v severní stěně stavebního zářezu pro rodinný dům zkoumány dva sídlištní objekty. Sídlištní jámy, jejichž určení není zcela jasné, obsahovaly zlomky keramiky a mazanice.

Literatura

Neuvedeno.

Zusammenfassung

Pustiměř (Bez. Vyškov). Urzeit. Urnenfelderkultur. Siedlung. Rettungsgrabung.

Blanka Mikulková

Rousínov (k. ú. Vítovice, okr. Vyškov)

„Padělky“.

Kultura středodunajských popelnicových polí. Sídliště. Záchraný výzkum.

Lokalizace: Y: 580371.48, X: 1159870.99.

Záchranné výzkumy probíhající na lokalitě v poloze „Padělky“ (Geislerová, Parma 2018, 301–302, Mikulková 2018, 178–179) v posledních čtyřech letech (v souvislosti s výstavbou rodinných domů) zjistily, že se jedná o intenzivně osídlovaný jižní svah. Nejbližším vodním zdrojem je Vítovický potok protékající cca 200 m západně od zkoumané plochy. Na ploše stavební jámy pro další rodinný dům jsme prozkoumali pět částečně porušených objektů. Dva z nich byly zbytky zásobních jam s popelovitým zásypem, které navazovaly na osídlení zjištěné na vedlejší parcele. Další objekty měly také sídlištní charakter.

Literatura

Geislerová, K., Parma, D. (eds.) 2018: *Výzkumy – Ausgrabungen 2011–2016*. Brno: Ústav archeologické památkové péče Brno.

Mikulková, B. 2018: Rousínov (k. ú. Vítovice, okr. Vyškov). *Přehled výzkumů* 59(1), 178–179.

Zusammenfassung

Rousínov (Kat. Vítovice, Bez. Vyškov), „Padělký“. Urnenfelder-kultur. Siedlung. Rettungsgrabung.

Blanka Mikulková

Skalice (k. ú. Skalice u Znojma, okr. Znojmo) „Přední a Zadní díly k Moraticum“, parc. č. 4314/21.

Starší doba bronzová. Únětická kultura. Hrob. Záchranný výzkum. Uložení nálezů: Jihomoravské muzeum ve Znojmě, p. o.

V polovině dubna jsme byli oslovení policií ČR s žádostí o konzultaci související s nálezem lidské kostry ve Skalici. U novostavby garáže jednoho z rodinných domů začal majitel hloubit jámu pro zapuštění nádrže na dešťovou vodu. Ve výkopu narazil na lidské dolní končetiny. Po příjezdu na lokalitu bylo na první pohled zřejmé, že se nejedná o recentní nález. Po domluvě s majitelem byl následujícího dne (18. 4. 2019) proveden rychlý záchranný výzkum. Místo nálezů bylo začistěno a výkop pro potřeby výzkumu rozšířen. Vzhledem k tomu, že nebylo možné rozeznat hrobovou jámu (nebyla rozlišena ani na kontrolním profilu) byl zásyp nad kostrou odebírán plošně po mechanických vrstvách. Kostra, pravděpodobně ženy, spočívala na podloží ve skrčené poloze na pravém boku, orientována byla ve směru J-S, s pohledem směřujícím k východu. Dolní končetiny byly silně skrčeny a přitaženy k hrudníku, levá horní končetina byla spuštěná podél těla, v lokti ohnutá do pravého úhlu

a předloktí položené přes dolní končetiny, pravá horní končetina byla mírně ohnutá pod lebkou. Pohřeb nebyl druhotně porušený, o čemž svědčí neporušená kostra a zřejmě i kompletní pohřební výbava. Na a pod lebkou se nacházely ozdoby z dvojitého drátu (záušnice), v oblasti krku se podařilo zachytit náhrdelník složený z několika trubiček ze svinutého plochého drátu, před hrudníkem byla zdokumentována jednoduchá drátěná jehlice s jedním koncem stočeným do očka. Před jehlicí se nacházelo kostěné šídlo a osudí. V nohách byl uložený hrnek a lastura škeble rodu *Unio* (obr. 12).

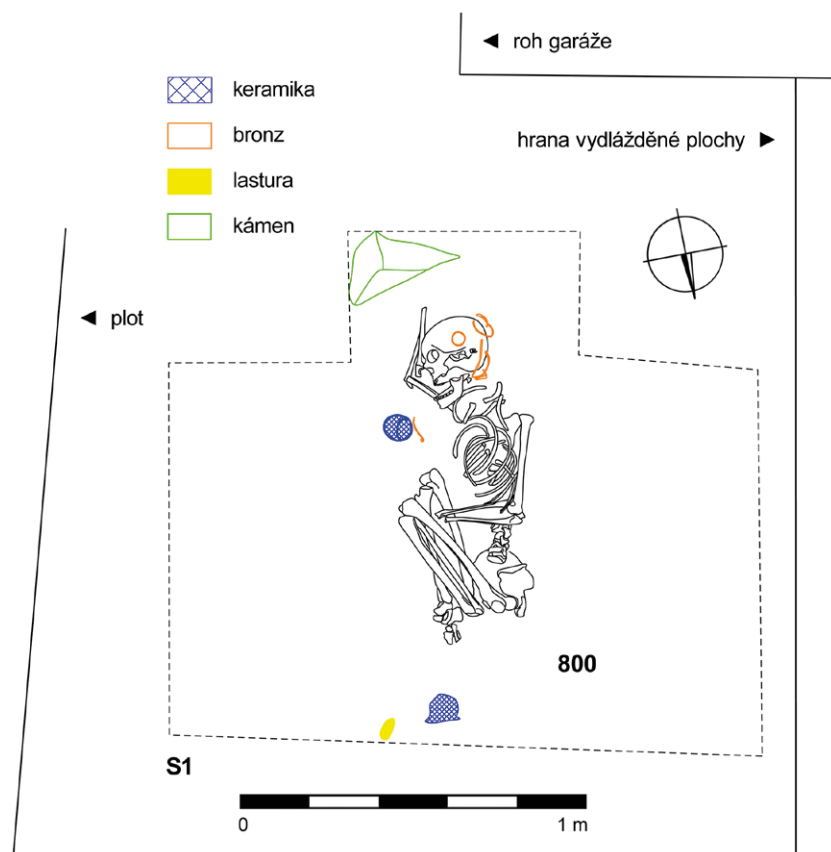
Literatura

Neuvedeno.

Zusammenfassung

Skalice (Kat. Skalice u Znojma, Bez. Znojmo), „Přední a Zadní díly k Moraticum“. Ältere Bronzezeit. Aunjetitzer Kultur. Während der Rettungsgrabung wurde ein weibliches Skelett dokumentiert. Die Bestattung wurde in der Hockerlage auf der rechten Seite gelegt, in S-N Richtung mit dem Gesicht nach Osten orientiert. Auf und unter dem Schädel befanden sich Schmucksachen aus Doppeldraht, in der Halsgegend war eine Halskette lokalisiert, die aus etlichen Röhrchen aus gerolltem flachem Draht zusammengesetzt wurde. Vor dem Brustkorb lag eine einfache Drahtnadel, deren Ende in eine Öse gerollt wurde. Vor der Nadel befanden sich eine Knochenahle und ein Kumpf. In der Nähe der Füße lag ein Töpfchen und Muschelschale der Gattung *Unio* (Abb. 12).

Rostislav Hetflaiš, David Rožnovský



Obr. 12. Skalice. Hrob únětické kultury. Kresba D. Rožnovský.

Abb. 12. Skalice. Grab der Aunjetitzer kultur. Zeichnung D. Rožnovský.

Starovice (okr. Břeclav)**Prostor západně intravilánu obce, parc. č. 4997.**

Mladší doba bronzová, věteřovská kultura. Sídliště. Záchranný výzkum.

Lokalizace: Y: 594018 X: 1188417, Y: 594092 X: 1188638, Y: 594212 X: 1188599, Y: 594143 X: 1188385.

Stavba probíhala při západním okraji intravilánu obce na výrazném návrší (nadmořská výška cca 225 m).

Návrší je ohraničeno prudkými svahy především z jihu a východu (zde převýšení až 30 m). Ve směru na sever má svah mírný sklon až do prostoru nivy Starovického potoka. Směrem na západ návrší přechází ve výraznou ostrožnu (kóta 243,1) obklopenou ze všech stran prudkými svahy. Jde zcela jistě o místo, které bylo v minulosti intenzivně využíváno, o čemž svědčí i nárůst archeologických situací v tomto směru.

Vlastní prostor stavby se nachází na mírném východním svahu, který je ukončen téměř rovinou, patrně uměle dotvořenou v průběhu novověku. V té době, ale i před vlastním počátkem stavby, se v prostoru nacházely záhumenky a sady, případně vinice. Využití pozemků v minulosti bylo možné interpretovat i na základě zjištěných archeologických struktur.

Pod cca 50–60 cm mocnou vrstvou ornice (nadloží) se nacházelo geologické podloží. Vyskytují se zde relativně pestré směsice světlých jílovců a písčitých jílu (třetihorní karpatský flyš), v omezené míře potom sprašové hlíny.

Záchranný archeologický výzkum byl realizován v červenci a následně říjnu až prosinci 2019. Už v průběhu skrývky buldozerem bylo jasné, že se v prostoru stavby nachází pozůstatek sídliště z mladší doby kamenné a starší doby bronzové (povrchové nálezy keramiky, kamenná industrie). Tato domněnka se potvrdila i při dodatečné skrývce, kdy se v ploše podařilo identifikovat několik stovek sídlištních objektů koncentrovaných na zhruba 5 místech.

Před vlastní antropogenní aktivitu lze datovat různé geologické pochody (patrně erozní, svahové apod.), díky kterým se původně značně členité jílovité podloží zarovnal a zaplnilo několik depresí, vývratů a terénních nerovností. Tento jev nebylo snadné bez exkavace jednoznačně interpretovat. K tomuto problému bylo přistupováno z hlediska archeologie jako k zahloubeným kontextům a odpovídá tomu i číslování objektů a uložení. Jde tak např. o objekty číslo 500, 578, 592, 606 a 607 atd. (blíže v kontextových tabulkách – Bíško 2020), a zejména objekt číslo 598, kde uložení zabírá celý střed zkoumané plochy.

Do těchto sedimentárních vrstev byly zahloubeny mladší objekty datovatelné především do období mladší fáze lengyel-ské kultury z přelomu neolitu a eneolitu (viz oddíl Neolit), dále mladší fáze věteřovské kultury, kultury středodunajských popelnicových polí a velatické kultury.

Ze starší, střední a mladší doby bronzové se dochovaly především zásobní jámy také s bohatými nálezy (velké části nádob, drobné bronzové předměty – plíšek). Nejčastěji je zde zastoupena věteřovská kultura, do které je možné zařadit i část domu se žlábkovitou konstrukcí (šířka 5 × minimálně 7 m, obr. 13). Mladší období doby bronzové jsou zastoupena několika blíže nespecifikovatelnými sídlištními jámami.

Záchranným výzkumem v roce 2019 se podařilo zdokumentovat část pravěkého sídliště v tomto prostoru zatím unikátního. Vzhledem ke geomorfologii terénu jde navíc o výšinný areál, v jehož pokračování (ve směru na západ) je možné očekávat i struktury charakteru valu, příkopu či jiných druhů ohrazení.

Literatura

Bíško, R. 2020: *Starovice. Výstavba IS pro 41 RD – Starovice – BR4. PŘEMYSL VESELÝ invest, s.r.o. Rkp. nálezné zprávy MTX202000073. [cit. 2020-04-06]. Uloženo: Archiv nálezných zpráv Archeologického ústavu AV ČR, Brno, v. v. i. Dostupné také z: Digitální archiv Archeologické mapy České republiky <https://digiarchiv.aiscr.cz/id/M-TX-202000073>.*

Summary

Starovice (Břeclav District). During the archaeological rescue excavation, the settlement of Early and Late Bronze Age was found.

Richard Bíško, Petr Kos



Obr. 13. Starovice. Základy domu z období starší doby bronzové, pohled od jihovýchodu. Foto R. Bíško.

Fig. 13. Starovice. Foundations of the house from the Early Bronze Age, view from south-east. Photo by R. Bíško.

Šebetov (okr. Blansko)**„Stráně“.**

Mladší doba bronzová, kultura lužických popelnicových polí. Depot. Průzkum detektorem kovů.

Dne 28. 10. 2019 byl na katastru obce Šebetov po hluboké orbě na známé lokalitě z období popelnicových polí při povrchové prospekci spolupracovníky Muzea regionu Boskovicka, manželé Širůčkovými, nalezen zlomkový bronzový depot. K místu nálezu byla ihned přivolána archeoložka. Depot byl objeven v hloubce 40 cm (ornice) beze stop po výkopu, mezi předměty byla výplň tmavší (možná kulturní vrstva), po vybrání všech předmětů bylo v hloubce 48–52 cm od povrchu dosaženo podloží. Z místa nálezu bylo postupně kresebně a fotograficky dokumentováno a vyzdvíženo celkem 70 předmětů, z toho 21 zlomků srpů (jeden celý a jeden téměř celý exemplář), 4 zlomky kopí, 8 zlomků mečů (kromě zlomků čepelí i jedna samostatná rukojeť meče liptovského typu – jedná se tak o první známý nález v oblasti Malé Hané), 8 zlomků seker (zastoupen je typ sekery s tulejí a sekera s lištami), 3 zlomky plechu, náramek, dva zlomky tyčinky, dlátko, zlomek nože a dýky a 20 kusů různých slitků (obr. 14).

Předměty z depotu jsou vesměs výrobní zmetky (špatně odlité nebo poškozené předměty), zlomky různých předmětů a části slitků a představují tak zásobu bronzové suroviny pro metalurgickou dílnu. V okruhu do 20 m od místa nálezu byly pak nalezeny další slitky (20 ks) a sekera s laloky. Celková hmotnost vyzvednutého depotu byla 10,7 kg (z toho slitky 5,8 kg). Další slitky získané z ornice v okolí depotu pak vážily 4,7 kg. Nálezo-
vý soubor se tak vyznačuje pro tuto oblast neobvykle velkým zastoupením suroviny ve formě slitků.

Sídlištní lokalita „Stráně“ je známa z povrchových sběrů L. Šlesingerové (2005; keramický materiál je uložen ve sbírkách Muzea regionu Boskovicka) a zřejmě se bude jednat o lokalitu větší rozlohy. V roce 2013 byl jihovýchodně od lokality nalezen zlomkový bronzový depot, označený jako Šebetov 1, obsahující 214 předmětů (Malach et al. 2016), v posledních letech odsud byly získány ojedinělé bronzové artefakty.

Datace hromadného nálezu se na základě některých charakteristických předmětů (srpy, sekery, náramek a především rukojeť meče liptovského typu) pohybuje ve stupních HA1–HA2. V rámci průběžného číslování bronzových depotů z území Malé Hané (Salaš, Jarůšková 2017) náleží tomuto depotu označení Šebetov 4 a je prozatím datován do staršího až středního období popelnicových polí.

Literatura

Malach, R., Štrof, A., Hložek, M. 2016: *Nová depozita kovové industrie doby bronzové v Boskovické brázdě*. Pravěk. Supplementum 32.

Brno: Ústav archeologické památkové péče Brno, v. v. i.

Salaš, M., Jarůšková, Z. 2017: Poznámky k současnému stavu fondu metalických depotů doby popelnicových polí v regionu Malé Hané. *Pravěk* Nová řada 25, 119–136.

Zusammenfassung

Šebetov (Bez. Blansko), „Stráně“. Ältere-mittlere Urnenfelderzeit. Depotfund. Detektorsuche.

Zuzana Jarůšková



Obr. 14. Šebetov. Výběr předmětů z depotu Šebetov 4. Foto Z. Jarůšková.

Abb. 14. Šebetov. Auswahl aus dem Depotfund Šebetov 4. Foto Z. Jarůšková.

Tišnov (okr. Brno-venkov)

Ulice Wagnerova.

Lužická a slezská fáze kultury lužických popelnicových polí. Sídliště. Záchraný výzkum.

Lokalizace: S-JTSK – 1143127.42:609260.86, 1143106.68:609240.49, 1143137.55:609220.00, 1143156.65:609228.31.

V souvislosti s plánovanou výstavbou nové výrobní haly uskutečnili pracovníci Ústavu archeologické památkové péče Brno, v. v. i., v listopadu a prosinci roku 2019 záchraný archeologický výzkum na pozemku s parc. č. 2053/19 při jihozápadní straně jihovýchodního konce ulice Wagnerova. Dotčený pozemek se rozkládá v prostoru známé archeologické lokality na úpatí jihozápadního svahu kopce Klucanina, kde byl již v roce 1886 při výstavbě železnice nalezen depot 12 bronzových nápažníků či náožníků z mladšího stupně doby popelnicových polí (Salaš 2005, 463–464, tab. 454–455). Další nálezy lužické a slezské fáze kultury lužických popelnicových polí zde byly postupně získávány v 50. letech při budování a úpravách textilní továrny (Nekvasil 1958) a také na přelomu roků 2017 a 2018 při rekonstrukci kanalizace v souběžné ulici Brněnská (Přichystal 2019).

Po skrývce se ukázalo, že většinu plochy pokrývají navážky, zbytky podorničí a svahové sedimenty, které mohly být odstraněny jen v její severovýchodní třetině, kde měl vzniknout vodorovný zářez v mírně svažitém terénu. V uvedeném prostoru byly zachyceny zbytky kulturní vrstvy a 175 zahloubených sídlištních objektů, z nichž naprostou většinu bylo možné na základě získaného materiálu datovat do lužické a slezské fáze kultury lužických popelnicových polí (viz oddíl Neolit v tomto čísle). Kromě zásobních jam s charakteristickými podhloubenými stěnami byl odkryt značný počet kulevých jam, které nejspíše reprezentují původní zástavbu osady nadzemními domy.

Literatura

Nekvasil, J. 1958: Sídliště lidu popelnicových polí v Tišnově. *Přehled výzkumů* 1957, 42.

Přichystal, M. 2019: Tišnov (okr. Brno-venkov). *Přehled výzkumů* 60(1), 243.

Salaš, M. 2005: *Bronzové depoty střední až pozdní doby bronzové na Moravě a ve Slezsku I. Text; II. Tabulky*. Brno: Moravské zemské muzeum.

Zusammenfassung

Tišnov (Bez. Brno-venkov), Wagnerova StraÙe. Lausitzer und schlesische Phase der Lausitzer Urnenfelderkultur. Siedlung. Rettungsgrabung.

Michal Přichystal

Tvarožná (okr. Brno-venkov)

„Za humny“, parc. č. 803.

Starší doba bronzová. Sídliště. Záchraný výzkum.

Lokalizace: WGS-84: 49.1963242N, 16.7717719E; 49.1965819N, 16.7737353E.

Během budování II. etapy skupinového vodovodu Šlapanicko byly roku 2019 v cestě nad bývalým hliníkem tvaroženské cihelny porušeny dva objekty ze starší doby bronzové. Jeden představoval příčný průřez masivním žlabem s atypickými zlomky pravěké keramiky, druhý pak klasickou zásobní jámu s keramikou hlásící se snad ke staršímu období únětické kultury.

Literatura

Neuvedeno.

Zusammenfassung

Tvarožná (Bez. Brno-venkov), „Za humny“, Parz. Nr. 803. Frühe Bronzezeit. Siedlung. Rettungsgrabung.

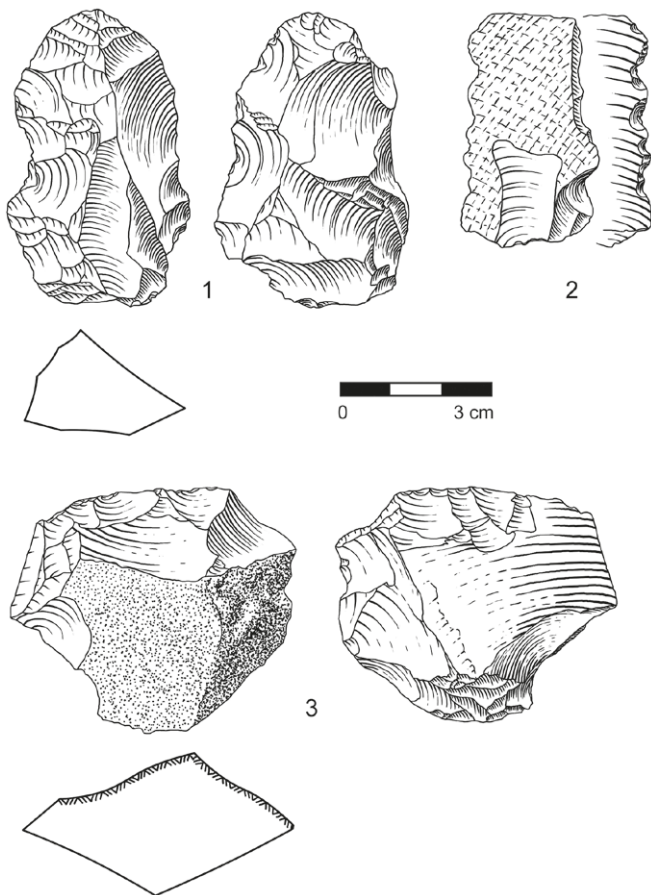
Petr Kos

Vedrovice (okr. Znojmo)

„U větrolamu“, paleolitická lokalita Vedrovice IV.

Únětická kultura. Sídliště. Povrchový průzkum. Uložení nálezů: Moravské zemské muzeum, Ústav Anthropos.

Na mírném návrší ve výšce 260 m n. m. při východní hranici katastru se nachází bohatá lokalita szeletieny Vedrovice IV (Oliva 2008). Tamtéž se hojně vyskytuje nepatinovaná industrie, většinou asi neolitická, z níž však některé kusy nesou znaky typické pro štípanou industrii únětické kultury, jak ji známe hlavně z blízkého Krumlovského lesa a ze sídliště u nedalekých Kubšic (Oliva 2010): ústěpy s ventrálními výstěpy, diskovitá jádra, zoubkované srpové čepele a podlouhlá škrabadla střešovitěho průřezu, v jednom případě dokonce plošně retušovaném jádrovitém polotovaru (obr. 15). Lokalita je tak jedním ze vzácných dokladů využívání masově těžných rohovců a rohovcových brekcií, jež se tu rovněž vyskytují (např. škrabadlo na obr. 15: 1).



Obr. 15. Vedrovice IV. Štípaná industrie únětické kultury. Kresba T. Janků.

Fig. 15. Vedrovice IV. Chipped industry of the Únětice culture. Drawing by T. Janků.

Literatura

- Oliva, M. 2008: Paleolitické osídlení litické exploatační oblasti Krumlovský les. *Acta Musei Moraviae, Scientiae sociale* XCIII, 3–38.
 Oliva, M. 2010: *Pravěké hornictví v Krumlovském lese. Vznik a vývoj industriálně-sakrální krajiny na jižní Moravě*. *Anthropos* 32, N. S. 24. Brno: Moravské zemské muzeum.

Summary

Vedrovice (Znojmo District), “U větrolamu”. In the non-patinated industry from the site of Vedrovice IV, some lithics of the Early Bronze Age-type can be identified (ventral flake-scars on flakes, denticulated sickle blades, flat retouch, discoidal cores, chert breccia; Fig. 15).

Martin Oliva

Velké Hostěrádky (okr. Břeclav)

„Skřípov“.

Střední až pozdní doba bronzová. Sídliště. Pohřebiště. Záchraný výzkum.

Lokalizace: X: 580476.14; Y: 1178933.44.

V souvislosti se stavbou budoucího plynovodu proběhl v roce 2019 v údolí potoka Skřípov, u severního okraje katastru obce Velké Hostěrádky, záchraný výzkum. Bylo zde zachyceno výrazné polykulturní osídlení a prozkoumáno více než 100 archeologických situací (viz oddíl Neolit, Eneolit, Doba železná a Středověk a novověk). V několika prozkoumaných objektech se nacházely nepočtené keramické nálezy, které lze zařadit do střední až mladší doby bronzové. Rovněž zde byly porušeny dva kostrové hroby, přičemž jeden z těchto hrobů je na základě nalezené keramické nádoby zařaditelný do mohylové kultury.

Literatura

Neuvedeno.

Summary

Velké Hostěrádky (Břeclav District), “Skřípov”. Some features belonging to the Bronze Age were excavated during a rescue excavation in 2019.

Marek Lečbych

Zaječí (okr. Břeclav)

„Louky“.

Starší doba bronzová. Sídliště. Záchraný výzkum.

Již několik sezon probíhá v rovinatém pásmu řeky Dyje těžba šterkopísku v rámci etapy II B. Dosud byly skrývány pouze velké plochy s negativním zjištěním. Při kontrole skrývek v srpnu 2019 (cca 0,5 m od původního terénu) byly ve šterkopísčitém podloží zachyceny celkem čtyři zahloubené objekty. Jedno se o dvě mělké kruhové a dvě menší, snad kúlové, jámy. Jejich polohu je možné určit na ZM ČR 1 : 10 000, list 34-23-02, v okolí bodu určeného koordináty 160/336 mm od Z/J s. č. Zatímco ve třech objektech nebyl téměř žádný archeologický materiál, čtvrtý poskytl kromě velkého množství malakofauny také zlomky keramiky, které je možné datovat do starší doby bronzové.

Literatura

Neuvedeno.

Zusammenfassung

Zaječí (Bez. Břeclav), „Louky“. Ältere Bronzezeit. Siedlung. Rettungsgrabung.

Ivan Čížmář

Zátor (okr. Bruntál)

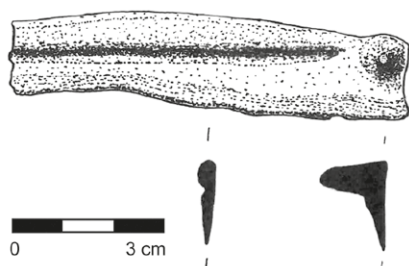
Bezejmenná polní trať ve východní části katastru.

Doba bronzová. Ojedinelý nález. Povrchový průzkum.

Uložení: soukromá sbírka.

Při detektorové prospekci byl v létě 2019 nalezen bronzový artefakt a zapůjčen k dokumentaci. K nálezu došlo ve východní části katastru ve střední části mírného, k jihozápadu ukloněného svahu, spadajícího od bezejmenné kóty 552 m n. m. přes mělké sedlo u kóty 517 m n. m. k údolí potoka Zátoráčku. Právě v místě onoho mělkého sedla byl předmět – srp objeven (504 m n. m.). Místo nálezu lze zpětně identifikovat v okolí bodu s koordináty: 50.0239819N, 17.6030792E.

Jedná se o fragment srpů s kuželovitým trnem v dorzální části (obr. 16). Nasazení trnu je mírně odsazeno. Tělo srpů je profilováno nevýrazným dvojitým žebrem. Tvar je nepatrně klenutý. Fragment je mírně vlnovitě zprohýbán. Délka 78 mm, šířka 18 mm. Dle zpracování moravských nálezů srpů odpovídá nálezu obecně skupinám II nebo IV, přesnější příslušnost není pro nejasnou morfologii čepele možné určit. Chronologické zařazení fragmentu se rozpíná mezi střední a mladší dobou bronzovou (Říhovský 1989, 24–26, 35–37, 42–43). Zdokumentovaná část primárně zemědělského nástroje, který byl nalezen mimo oblast tradičních sídelních území, je z hlediska lokalizace v horském prostředí důležitým nálezem. Z oblasti Nížkého Jeseníku pochází zatím jen sporé indicie pro využívání krajiny v průběhu doby bronzové (Janák, Rataj 2015, 11–12; Juchelka 2014, 7–8, obr. 146).



Obr. 16. Zátor. Bronzový srp. Kresba M. Daňhel.

Fig. 16. Zátor. Bronze sickle. Drawing by M. Daňhel.

Literatura

Janák, V., Rataj, P. 2015: Pravěká minulost Bruntálu a jeho horského okolí. *Časopis Slezského zemského muzea. Série B, vědy historické* 40(3), 1–20.

Juchelka, J. 2014: *Lužická kultura v českém Slezsku*. Spisy Archeologického ústavu AV ČR Brno 47. Brno: Archeologický ústav Akademie věd České republiky, Brno, v. v. i.

Říhovský, J. 1989: *Die Sichel in Mähren*. Prähistorische Bronzefunde XVIII, 3. Stuttgart: Beck.

Summary

Zátor (Bruntál District). Fragment of a bronze sickle was found during metal detector prospection in Zátor. The artefact can be

dated back to the Middle or Late Bronze Age. The site is located on a slope in the mountainous region of Nížký Jeseník where we have only a little evidence of human activities during the Bronze Age (agricultural tool in primarily non-agricultural landscape).

Miroslav Daňhel

Zlaté Hory (k. ú. Zlaté Hory v Jeseníkách, okr. Jeseník)

Zámecký vrch.

Doba bronzová. Ojedinelý nález. Povrchová prospekce.

Uložení: Vlastivědné muzeum Jesenicka.

V uplynulých letech došlo k nálezu bronzového náramku pomocí detektoru kovů (obr. 17). Místo nálezu se nachází 3 km JJZ směrem od zlatohorského náměstí v prostoru Zámeckého vrchu (702 m n. m.). Bližší okolnosti a přesnější místo nálezu nejsou známy. Vrchol kopce pokrývají rozsáhlé zbytky středověkého hradu, které značně pozměnily jeho původní reliéf (Kouřil et al. 2000, 71–85).

Jedná se o tyčinkovitý, asymetricky bikonvexní náramek s mírně zúženými a zaoblenými konci, jeden konec ulomen (61 × 46 cm, profil 10 × 5 mm, váha 27,8 g). Prezentovaný náramek je ve srovnání se známými nálezy velmi malý a byl jistě určen pro dětskou ruku. Opřeme-li se o zastoupení otevřených náramků bikonvexního profilu v moravských a slezských depotech, můžeme náramek ze Zámeckého vrchu u Zlatých Hor nejpravděpodobněji datovat do mladší či pozdní fáze mohylové kultury s dozníváním ve starším stupni popelnicových polí (Salaš 2005, 82). Takové chronologické zařazení je v rámci širší horské oblasti Jeseníků dosud ojedinelé. Samotné osídlení českého Slezska se dosud promítá jako velmi řídké a soustředěné do poopavské nížiny (Janák, Rataj 2015, 11–12; Juchelka 2014, 16–18, obr. 7–8).

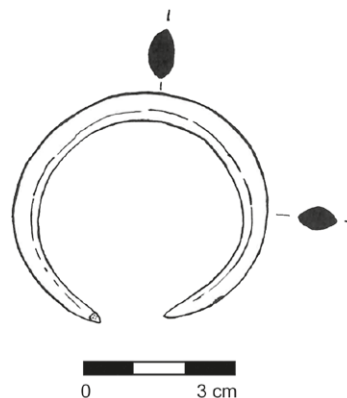
Literatura

Janák, V., Rataj, P. 2015: Pravěká minulost Bruntálu a jeho horského okolí. *Časopis Slezského zemského muzea. Série B, vědy historické* 40(3), 1–20.

Juchelka, J. 2014: *Lužická kultura v českém Slezsku*. Spisy Archeologického ústavu AV ČR Brno 47. Brno: Archeologický ústav Akademie věd České republiky, Brno, v. v. i.

Kouřil, P., Prix, D., Wihoda, M. 2000: *Hrady českého Slezska*. Brno, Opava: Archeologický ústav Akademie věd ČR, Brno.

Salaš, M. 2005: *Bronzové depoty střední až pozdní doby bronzové na Moravě a ve Slezsku I. Text; II. Tabulky*. Brno: Moravské zemské muzeum.



Obr. 17. Zlaté Hory. Bronzový náramek. Kresba M. Daňhel.

Fig. 17. Zlaté Hory. Bronze armring. Drawing by M. Daňhel.

Summary

Zlaté Hory (Zlaté Hory v Jeseníkách cadastre, Jeseník District), Zámecký vrch. During metal detecting prospection, a little bronze armring, that can be probably dated back to the Late Tumulus culture or Early Urnfield culture, was found. The site is located on Zámecký vrch hill with ruins of Edelstein castle. It represents an isolated Bronze Age artefact in this mountainous region of Jeseníky Mountains.

Miroslav Daňhel

Zlín (k. ú. Malenovice u Zlína, okr. Zlín)

„Zadní mezicestí“.

Doba bronzová obecně, starší doba bronzová. Sídliště, hrob vsídlištním prostředí. Záchranný výzkum.

Viz Otrokovice (k. ú. Kvítkovice u Otrokovic, okr. Zlín).

Zlobice (okr. Kroměříž)

„Pod padělký“, „Souhradí“.

Pozdní doba bronzová. Sídliště. Záchranný výzkum.

Lokalizace výzkumu: ZM ČR 1 : 10 000, list 24-42-15, v okolí bodu 273/369 mm od Z/J s. č.

V průběhu let 2018–2019 byl realizován rozsáhlý záchranný archeologický výzkum, který byl vyvolán stavbou protipovodňové hráze. Výzkumem bylo zachyceno přes sto archeologických objektů sídlištního charakteru. Samotné osídlení má více fází, přičemž rámcově se pohybuje v rozsahu doby bronzové až raného středověku (viz oddíly Doba železná, Středověk a novověk). Nejvíce objektů lze předběžně datovat do pozdní doby bronzové, která zároveň představuje nejstarší fázi osídlení. Z tohoto úseku byly zachyceny převážně zásobní a sídlištní jámy. Z nálezů je možné vyzdvihnout především početný soubor tkalcovských závaží a kamenný kadlub pro výrobu jehlic.

Literatura

Neuvedeno.

Summary

Zlobice (Kroměříž District), “Pod Padělký”, “Souhradí”. Over one hundred of archaeological features were excavated in the area of the newly founded flood-protection dam. Most of them are dated to the Late Bronze Age.

Adam Fojtík, Miroslav Popelka

Žabčice (okr. Brno-venkov)

Sportovní ulice.

Mladší pravěk. Sídliště. Záchranný výzkum.

Lokalizace: S-JTSK – 600851.22:1181222.12.

Koncem července 2019 proběhl záchranný archeologický výzkum při stavbě rodinného domu ve Sportovní ulici v Žabčicích. Při kontrole zahluobených pasů byla objevena jedna zahluobena sídlištní jáma malých rozměrů. Získaný keramický materiál kvůli své fragmentárnosti umožnil pouze rámcové datování do období mladšího pravěku (doba bronzová až doba stěhování národů).

Literatura

Neuvedeno.

Summary

Žabčice (Brno-venkov District), Sportovní Street. A sunken feature was documented during the rescue excavation. Pottery could be dated only generally from the Bronze Age to the Migration Period.

Jiří Zubalík