

ARCHEOLOGICKÝ ÚSTAV AKADEMIE VĚD ČESKÉ REPUBLIKY V BRNĚ

PŘEHLED VÝZKUMŮ

56-1



BRNO 2015

PŘEHLED VÝZKUMŮ

Recenzovaný časopis
Peer-reviewed journal

Ročník 56
Volume 56

Číslo 1
Issue 1

Předseda redakční rady Head of editorial board	Pavel Kouřil
Redakční rada Editorial board	Herwig Friesinger, Václav Furmánek, Janusz K. Kozłowski, Alexander Ruttikay, Jiří A. Svoboda, Jaroslav Tejral, Ladislav Veliačik
Odpovědný redaktor Editor in chief	Petr Škrdla
Výkonná redakce Assistant Editors	Hedvika Břínková, Jiří Juchelka, Soňa Klanicová, Šárka Krupičková, Olga Lečbychová, Ladislav Nejman, Rudolf Procházka, Stanislav Stuchlík, Lubomír Šebela
Technická redakce, sazba Executive Editors, Typography	Azu design, s. r. o.
Software Software	Adobe InDesign CC
Fotografie na obálce Cover Photography	Želešice. Polotovar sekerky (viz obr. 5, str. 40). Želešice. Axe blank (see Fig. 5, Pg. 40).
Adresa redakce Address	Archeologický ústav AV ČR, Brno, v. v. i. Čechyňská 363/19 602 00 Brno IČ: 68081758 E-mail: pv@arub.cz Internet: http://www.arub.cz/prehled-vyzkumu.html
Tisk Print	Azu design, s. r. o. Bayerova 805/40 602 00 Brno

ISSN 1211-7250
MK ČR E 18648

Vychází dvakrát ročně
Vydáno v Brně roku 2015
Náklad 400 ks

Časopis je uveden na Seznamu neimpaktovaných recenzovaných periodik vydávaných v ČR.
Copyright ©2015 Archeologický ústav AV ČR, Brno, v. v. i., and the authors.

PŘEHLED VÝZKUMŮ NA MORAVĚ
A VE SLEZSKU 2014

OVERVIEW OF EXCAVATIONS IN MORAVIA
AND SILESIA 2014

ÜBERSICHT DEN GRABUNGEN IN MÄHREN
UND SCHLESIEN 2014

DOBA ŘÍMSKÁ A DOBA STĚHOVÁNÍ NÁRODŮ

ROMAN AGE AND MIGRATION PERIOD

RÖMISCHE KAISERZEIT UND VÖLKERWANDERUNGZEIT

BRANTICE (OKR. BRUNTÁL)

„U dvora“. Doba římská. Mince. Náhodný nález.

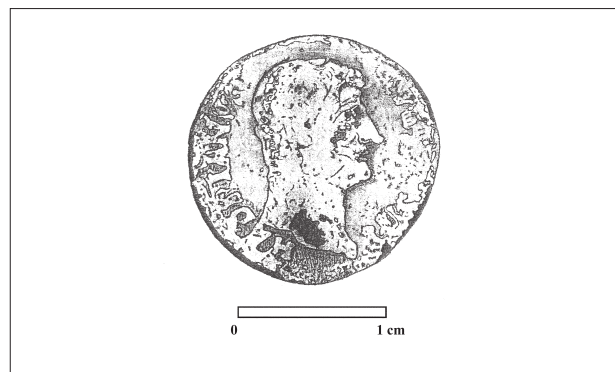
Minci našel Vladimír Dofek při pochůzce terémem roku 2014 pomocí detektoru kovů MINELAB X-TERRA 705 na povláceném poli severně od silnice č. 45 Krnov – Bruntál (místní část „U dvora“). Nález pochází z hloubky cca 15 cm, lze ho tedy řadit mezi povrchové sběry.

Jedná se o stříbrnou minci o průměru 17,00–17,75 mm, hmotnost 2,58 g. Na aversu je vyražen portrét a jméno císaře Hadriana (117–138 n. l.), revers je víceméně nečitelný (obr. 1). Nález je uložen ve sbírkách Městského muzea Krnov.

Svatopluk Bříza, Vladimír Dofek

Resumé

Brantice (Bez. Bruntál), „U dvora“. Römische Kaiserzeit. Münze. Einzelfund.



Obr. 1. Brantice. Mince císaře Hadriana (117–138 n. l.).
Abb. 1. Brantice. Münze des Kaisers Hadrian (117–138 n. l.).

HEVLÍN (OKR. ZNOJMO)

„Schotterberge“. Doba římská. Sídliště. Povrchová prospekce.

Ze sbírky soukromého sběratele pochází kolekce 22 mincí a několik desítek spon (převážně jejich

zlomků). Z chronologického hlediska je nejstarším rozpoznaným platidlem 1 mince s vyobrazením Caliguly datovaná do 1. poloviny 1. století. Nejmladší je pak mince s vyobrazením Constantina I. z první třetiny 4. století. Mezi výše zmíněnými dvaadvaceti mincemi je 6 kusů stříbrných a 2 postříbřené.

Kolekce mincí je doplněna souborem spon, které můžeme typologicky rozlišit jako kolínkovité, samostřílové s vysokým zachycovačem či jednodílné s obdélníkovou nožkou (obr. 2).

Přes složitost datování na základě mincí, s přihlédnutím k nálezům spon a nepočtenému keramickému materiálu, můžeme osídlení polohy označit jako kontinuální po celou dobu římskou. Kromě mincí jsou nálezy uloženy ve sbírkách Jihomoravského muzea ve Znojmě, p. o.

David Rožnovský

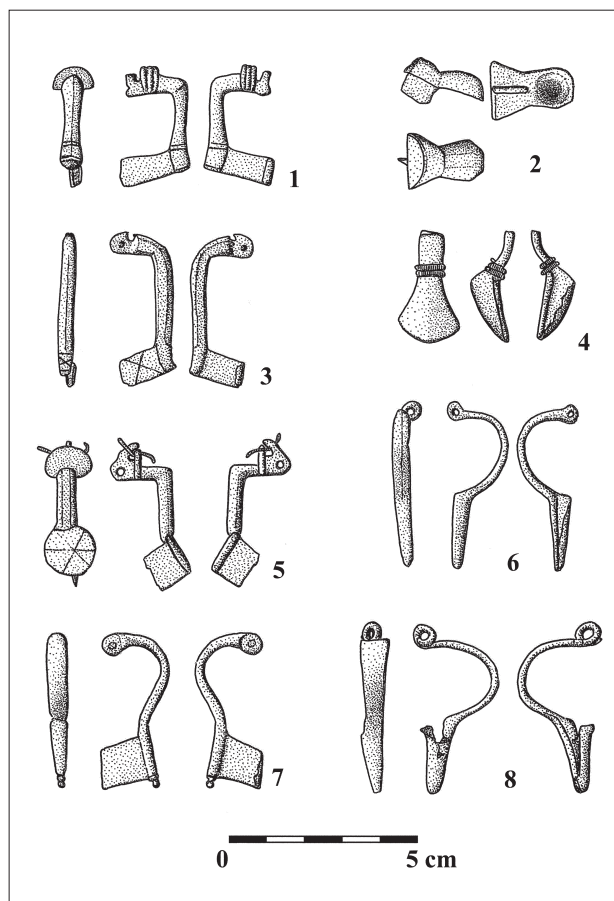
Resumé

Hevlín (Bez. Znojmo), „Schotterberge“. Römische Kaiserzeit. Siedlung. Oberflächensammlung.

MĚNÍN (OKR. BRNO-VENKOV)

„Rybárna“. Doba římská. Sídliště. Záchranný výzkum.

Záchranný archeologický výzkum prováděný při stavbě logistického areálu firmy JAMBOR, s. r. o., odhalil dosud neznámou polykulturní archeologickou lokalitu. Naleziště se rozkládá v jihozápadní části katastru, na terase zvedající se z inundačního pásma řeky Litavy (Cezavy). Ze severu je zkoumaná lokalita obtékána řekou, na jihu je pak ohraničena silnicí Měnín – Blučina. Z terénní konfigurace je však patrné, že pokračování lokality lze předpokládat také jižně od této komunikace, v prostoru dvora Albrechtov. Přibližnou polohu skryté plochy lze určit na ZM ČR 1:10 000, list 24-43-16, body o souřadnicích 129:112, 131:103, 105:95, 105:105 mm od Z:J s. č. Výzkum probíhal nejprve bez zjevných problémů a investorem byla poskytnuta stavební mechanizace na dočištění plochy shrnuté pouze povrchově buldozerem.



Obr. 2. Hevlín. Výběr spon. Kresba R. Hetflaiš.

Abb. 2. Hevlín. Auswahl von Fibeln. Zeichnung von R. Hetflaiš.

V první části plochy bylo zachyceno více než 150 archeologických objektů různých velikostí, od početných kúlových jam přes zahloubené chaty (obr. 3) až po rozlehlejší hliníky. Současně s výzkumem probíhala namátková detektorová prospekce skrytých ploch, při které bylo nalezeno několik desítek mincí, římských spon a dalších artefaktů především ze stříbra a bronzu.

Později investor požádal o přerušení výzkumu a část plochy následně snížil bez předchozího upozornění o 0,7 m, čímž byly zničeny veškeré ještě neprozkoumané zahloubené objekty (vyjma spodních částí tří zásobních jam). Další část plochy zavezl a zhutnil. Vzniklá situace byla nahlášena Policii ČR a zahájeno správní řízení, které ke konci roku 2014 ještě nebylo ukončeno. Přes veškerou snahu se podařilo prosadit provedení pokračování výzkumu pouze na cca 1/8 celkové plochy. Celkově lze shrnout, že na stavbě byla regulérně prozkoumána pouze cca 1/8 plochy, 3/8 byly odbagrovány, další 2/8 zaježděny a zasypány a část plochy, kde je ornice pouze skryta buldozerem, vykazuje stále viditelné neprozkoumané objekty. Stavební činností byla zasažena rozsáhlá, odborné veřejnosti dosud neznámá polykulturní lokalita,

kteřá přinesla celou řadu nových zajímavých zjištění o struktuře sídlištní zástavby, a to hned v několika časových horizontech. Potenciál kvalitního průzkumu však byl zcela anulován přístupem investora, v jehož důsledku došlo k vybagrování a zničení větší části lokality. Přišly tak nazmar nejen archeologické nálezy v neprozkoumaných objektech, ale také celá část archeologického výzkumu, která nebyla bohužel zaměřena a je proto nutné spokojit se pouze s torzovitými informacemi o nalezišti, které mělo předpoklady stát se unikátem mezi moravskými sídlišti.

Intenzivní osídlení na lokalitě patří do doby římské, k tomuto období lze přiřadit více než 15 zahloubených chat většinou s šesti obvodovými nosnými kúly. Mimo to bylo odkryto větší množství dalších sídlištních, zásobních a kúlových jam. Soubor materiálu tvoří především keramika a zvířecí kosti, nechybí však také drobné nálezy jako římské spony, zlomky skla, kostěné hřebeny nebo mince.

Ivan Čížmář, Jiří Kala, Michal Přichystal

Resumé

Měnin (Bez. Brno-venkov), „Rybárna“. Römische Kaiserzeit. Siedlung. Rettungsgrabung.



Obr. 3. Měnin. Zahloubená chata z doby římské.

Abb. 3. Měnin. Grubenhaus aus römischen Kaiserzeit.

MIKULOV (OKR. BŘECLAV)

„U aleje“. Starší doba římská. Sídlíště. Záchranný výzkum.

Při archeologickém výzkumu trasy polní cesty byla prováděna skrývka ornice pouze do 10–20 cm. Při geofyzikálním měření, které prováděli pracovníci Archeologického ústavu AV ČR Brno, v. v. i.,

pracoviště Dolní Dunajovice, byla vytipována plocha vykazující anomálie, která byla skryta až na geologické podloží. Místo lze určit na mapě ZM ČR 1:10 000, list 34-14-10, v okolí bodu určeného koordinátami 467:100 od Z:J s. č. Ve skryté ploše byl zachycen jeden větší archeologický objekt zabíhající pod profil, z jehož výplně bylo získáno několik zlomků keramiky včetně části třecí misky (mortaria) ze starší doby římské. Dále se podařilo najít jedno celé velké keramické závaží a fragment dalšího. Kompletně dochované závaží je čočkovitého tvaru o průměru 10 cm s otvorem uprostřed (obr. 4).

„U vodárny“. Doba římská. Sídliště Záchraný výzkum.

Archeologický výzkum probíhal při stavbě polní cesty vedoucí podél silnice Mikulov – Valtice v součinnosti Ústavu archeologické památkové péče Brno, v. v. i., a Archeologického ústavu AV ČR Brno, v. v. i., pracoviště Dolní Dunajovice. Polohu plochy výzkumu lze přibližně určit na ZM ČR 1:10 000, list 24-23-06, v linii mezi koordinátami 29:71 a 39:66 mm od Z:J s. č. Plocha polní cesty byla nejdříve skryta do hloubky cca 10–20 cm a nebyly v ní patrné žádné archeologické objekty. Protože však byly v těchto místech již dříve zjištěny porostové příznaky viditelné na internetových ortofotomapách, a také je odsud známo větší množství povrchových nálezů, bylo provedeno geofyzikální měření, které potvrdilo přítomnost archeologických objektů. Následně byla za pomoci stavební mechanizace provedena skrývka ornice až na podloží. Zachyceno bylo celkem 32 zahloubených objektů, z toho 20 kúlých jam, které snad mohou tvořit součást nadzemní stavby. Dále byly prozkoumány tři zahloubené polozemnice, které poskytly nepříliš bohatý keramický inventář datovaný do doby římské. Přesto se podařilo získat také dva zlomky importované keramiky typu terra sigillata (obr. 5), které lze podle předběžného posouzení zařadit do produkce manufaktur v Rheinzabern, a to do její severovské fáze (za informaci autoři děkují K. Kuzmové). Podařilo se také prozkoumat zahloubený objekt, který měl tvarem charakter zahloubené chaty bez konstrukčních kúlých jam a ze kterého nepochází žádný archeologický materiál. Je snad možné, že se jedná o nedokončenou polozemnici.

Ivan Čižmář, Balázs Komoróczy,
Miroslav Lukáš, Marek Vlach

Resumé

Mikulov (Bez. Břeclav), „U aleje“. Römische Kaiserzeit. Siedlung. Rettungsgrabung.

Mikulov (Bez. Břeclav), „U vodárny“. Römische Kaiserzeit. Siedlung. Rettungsgrabung.



Obr. 4. Mikulov, „U aleje“. Keramické závaží.
Abb. 4. Mikulov, „U aleje“. Keramisches Gewicht.



Obr. 5. Mikulov, „U vodárny“. Fragmentsy z nádob typu terra sigillata.
Abb. 5. Mikulov, „U vodárny“. Fragmente von Terra Sigillata-Gefässe.

MORAVSKÝ KRUMLOV (OKR. ZNOJMO) Krumlovský les. Doba římská. Ojedinělý nález. Povrchový průzkum.

Městskému muzeu Moravský Krumlov byl poskytnut ke zpracování nález římské spony, která byla nalezena při detektorovém průzkumu v severní partii obory Krumlovského lesa v mělké hloubce pod povrchem.

Jedná se o bronzovou římsko-provinciální dvoudílnou kolínkovitou sponu. Záhlavní destička předmětu je obdélníková a v přední části fasetovaná, zdobená rytou cik-cakovitou linií (motiv vlčích zubů). Hlavici od-

děluje od fasetovaného lučíku nevýrazné žebírko. Nožka je zdobena dvojdílným knoflíkem zakončeným kuličkou. Zachycovač má obdélníkový tvar a v jeho přední části se nachází drobný kvadratický výstupek. Rozměry artefaktu činí: délka 5,4 cm, šířka hlavičky 2,5 cm (obr. 6).

Spínadlo náleží do skupiny římsko-provinciálních kolínkovitých vojenských spon. Vojenské kolínkovité spony jsou tříděné podle účelového zařízení a poté podle tvaru a zdobené záhlavní destičky. Exemplář z Moravského Krumlova se hlásí k typu Jobst 13, var. A. Pro variantu A je charakteristickým znakem obdélníková záhlavní destička. U některých kusů se vyskytuje žebírko na rozhraní hlavičky a lučíku (Jobst 1975, 64, Taf. 18:126, 132). Blízkou paralelu k našemu příkladu lze vysledovat v materiálu z legionářského tábora ve Vídni (Schmid 2010, 34, 108, Taf. 19:164). Spony typu Jobst 13 var. A jsou datovány od poloviny 2. století do 1. třetiny 3. věku. Rozšířeny jsou jak ve středním Podunají, tak v západních provinciích (Böhme 1972, 20; Jobst 1975, 64; Schmid 2010, 34). Z archeologických kontextů doby římské je zatím z území bývalého Československa neznáme (k problematice naposledy viz Droberjar 2012; Hrnčiarik 2013). Z naddunajské části Dolního Rakouska shromáždil P. Kubín (2002), čtyři zástupce sledovaného typu. S ohledem na dolnorakouské nálezy se můžeme domnívat, že nepřítomnost tohoto typu v Čechách, Moravě a Slovensku je dána pouze stavem výzkumů.

Jan Jílek, Martin Kuča

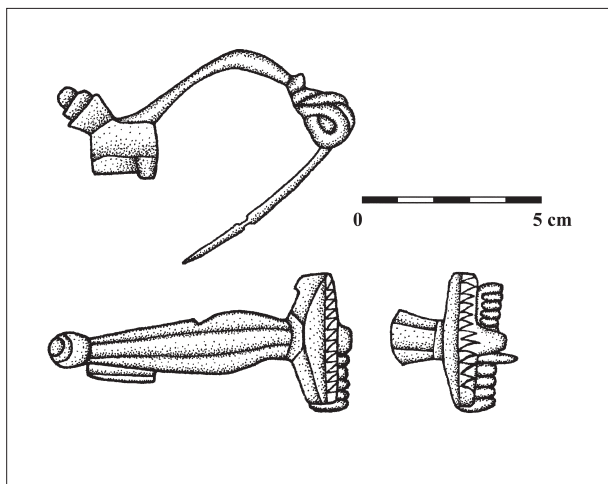
Literatura

- Böhme, A. 1972:** Die Fibeln der Kastelle Saalburg und Zugmantel. *Saalburg Jahrbuch* 29, 5-112, Taf. 1-37.
- Droberjar, E. 2012:** Římské kolínkovité spony v Čechách. *Archeologické výzkumy v jižních Čechách* 25, 119–131.
- Hrnčiarik, E. 2013:** *Römisches Kulturgut in der Slowakei. Herstellung, Funktion und Export römischer Manufakturzeugnisse aus den Provinzen in der Slowakei. Teil 1–2.* Bonn: Habelt.
- Jobst, W. 1975:** *Die römischen Fibeln aus Lauriacum.* Forschungen in Lauriacum 10. Linz: Oberösterreichische Landesmuseum.
- Kubín, P. 2002:** *Římskoprovinciální spony starší doby římské z Moravy a naddunajské části Dolního Rakouska.* Rkp. diplomové práce. Uloženo: Ústav pro klasickou archeologii, Karlova univerzita Praha.
- Schmid, S. 2010:** *Die römischen Fibeln aus Wien.* Wien: Museen der Stadt Wien - Stadtarchäologie.

Resumé

Moravský Krumlov (Znojmo District), Krumlovský les. Roman period. Surface survey.

A roman-provincial brooch of Jobst 13 type, var. A was found thanks to the surface survey. The fibula is dated to the chronological phase of second half of second century to first third of third century.



Obr. 6. Moravský Krumlov. Římsko-provinciální spona typu Jobst 13 var. A. Kresba D. Válek.
Fig. 6. Moravský Krumlov. A roman-provincial brooch of Jobst 13 type, var. A. Drawn by D. Válek.

MOSTKOVICE (OKR. PROSTĚJOV)

„Za stodolami“. Doba římská. Sídliště. Záchranný výzkum.

Ve druhé polovině měsíce dubna 2014 byly v poloze „Za stodolami“, k. ú. Mostkovice, okr. Prostějov, zahájeny zemní práce související s investiční přípravou území určeného k budoucí výstavbě kolonie rodinných domů (ZM ČR, 1:10 000, list 24-24-06, širší okolí bodu o souřadnicích 339 mm od Z a 59 mm od J sekční čáry). Z oblasti Mostkovicka registrujeme téměř nepřehledné množství mnohdy velmi významných archeologických nálezů a i místo samotné bylo již dříve spojováno s objevem keramiky Germánů doby římského císařství (drobné terénní odkryvy zde v prvních deceniích 20. století provedl prostějovský učitel a archeolog A. Gottwald; blíže např. Fojtík 2013, 52–53, zde též úplný přehled pramenů a literatury). Plocha určená k výstavbě páteřní komunikace tak zcela v souladu s očekáváním odhalila hned 14 archeologických objektů a situací, které byly ve dnech 22. dubna až 12. května 2014 prozkoumány a zdokumentovány prostějovským pracovištěm Ústavu archeologické památkové péče Brno, v. v. i. Vedle běžných sídlištních jam se

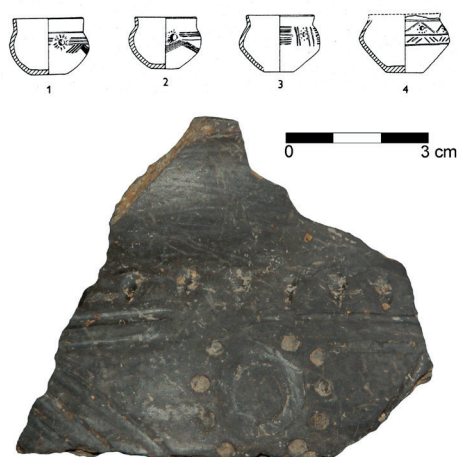
ve třech případech jednalo o pozůstatky pro sledované období příznačných obydlí – polozahloubených chat, z nichž jedna byla prozkoumána ve své úplnosti (objekt č. 507 – obr. 7). Do podloží zapuštěná obdélná plocha o výměře cca 25 m² nesla charakteristickou šestici jam původně určených pro nosné dřevěné sloupy stavby. Z výplně tohoto objektu byla získána početná kolekce zlomků keramiky či zvířecích kostí. Překvapivým objevem je fragment nádoby připomínající keramickou produkci germánských kmenů až ve vzdáleném dolnolabském prostoru, přesněji na území dnešního severozápadního Braniborska a Meklenburska, kterou lze časově zařadit k polovině 3. století po Kristu. Jedná se o doposud jen nečetný doklad nově přichozích obyvatel, kteří právě v tomto období zasáhli geografický region Hané a výrazně tak ovlivnili patrně nejen podobu hmotné kultury, ale i etnicitu zdejších obyvatel (podrobněji např. Tejral 1993, 465–468). Právě s těmito novými osadníky souvisejí i nejstarší žárové hroby uložené na rozsáhlém pohřebišti zjištěném počátkem 20. století nedaleko Kostelce na Hané a zahrnujícím na 400 hrobů z období mladší doby římské, kterými se dodnes řadí k předním archeologickým lokalitám nejen Prostějovska, ale i Moravy samotné.

Pavel Fojtík

Literatura

Fojtík, P. 2013: Pravěké a raně historické osídlení katastru obce Mostkovice, okr. Prostějov. *Střední Morava* 36, 45–75.

Tejral, J. 1993: Na hranicích impéria (doba římská). In: V. Podborský a kol.: *Pravěké dějiny Moravy*. Brno: Muzejní a vlastivědná společnost, 424–470.



Obr. 7. Mostkovice. Objekt č. 507 a z jeho výplně pocházející zlomek nádoby (analogie známé ze žárové nekropole v Kostelci na Hané; podle Tejral 1993, obr. 306:1–5).

Abb. 7. Mostkovice. Objekt Nr. 507 und keramisches Fragment aus seiner Ausfüllung (Analogien aus dem Brandgräberfeld in Kostelec na Hané; nach Tejral 1993, obr. 306:1–5).

Resumé

Mostkovice (Bez. Prostějov), „Za stodolami“. Römische Kaiserzeit. Siedlung. Rettungsgrabung.

OPAVA (K. Ú. KATEŘINKY U OPAVY, OKR. OPAVA)

Ulice Hlučínská, parc. č. 815/20. Doba římská. Ojedinelý nález. Záchranný výzkum.

Lokalizace nálezů v souřadnicích JTSK: Y 4949981,07, X 1086950,47.

Archeologický dohled byl vyvolán zjištěním neohlášené stavební činnosti s názvem „Infrastruktura a ing. sítě k obytné zóně“. V trase budoucí cesty byla sondážně skryta ornice na sprašové podloží (jelikož byl pro stavbu nedostatečně skryt pouze 0,3 m mocný horizont ornice) v rozestupu 10 m a šířka skrytého pásu činila 1 m. V rámci plochy bylo napříč vyhloubeno 20 sond, které neprokázaly přítomnost zahloubených objektů, pouze v podorniční vrstvě byly nalezeny tři keramické fragmenty patřící k sobě. Jednalo se o hrubou germánskou keramiku a lze tedy tyto nálezy datovat do doby římské. Dále bylo z orniční vrstvy získáno menší množství novověkých a vrcholně středověkých nálezů (č. a. NPÚ Ostrava 97/11).

Pavel Malík

Resumé

Opava (Kat. Kateřinky u Opavy, Bez. Opava), Hlučínská Strasse, Parz. Nr. 815/20. Römische Kaiserzeit. Einzelfund. Rettungsgrabung.

SLATINICE (K. Ú. SLATINICE NA HANÉ, OKR. OLOMOUC)

„Trávníky“. Doba římská. Sídliště. Záchranný výzkum.

Výkopy určené pro pokládku kabelů NN (ZM ČR, 1:10 000, list 24-22-22, linie mezi body 296:288 a 302:288 od Z:J s. č.) z převážné části protnul jen mocnou vrstvu ornice a podorničí, pouze výjimečně pak dosáhly jejich rozhraní se sprašovým podloží. Ve výhozech hlíny byl registrován (severně místní komunikace, na parc. č. 615/1, 615/61 a 615/2) rozptýlený archeologický materiál v podobě četnějších zlomků keramiky, fragmentů mazanice či zvířecích kostí, který indikoval nepochybné sídlištní aktivity Germánů doby římské. Ač parametry hloubené rýhy neumožňovaly rozlišení a dokumentaci případných objektů, poskytly velmi cenný poznatek o rozloze v této části slatinického katastru již dříve zjištěného germánského sídliště (cf. např. Kašpárek 2008) a poukázaly tak na nutnost realizace záchranných archeologických výzkumů při budoucí plánované výstavbě kolonie rodinných domů.

Pavel Fojtík

Literatura

Kašpárek, F. 2008: Germánské sídliště z doby římské ve Slatinicích na Olomoucku. In: E. Droberjar, B. Komoróczy, D. Vachútová (eds.): *Barbarská sídliště. Chronologické, ekonomické a historické aspekty jejich vývoje ve světle nových archeologických výzkumů*. Spisy Archeologického ústavu AV ČR Brno 37. Brno: Archeologický ústav AV ČR Brno, 177–200.

Resumé

Slatinice (Kat. Slatinice na Hané, Bez. Olomouc), „Trávníky“. Römische Kaiserzeit. Siedlung. Rettungsgrabung.

ÚSTÍN (OKR. OLOMOUC)

„Pod křibem“. Doba římská. Sídliště. Záchranný výzkum.

Ve dnech 16. a 17. října roku 2014 uskutečnili pracovníci Archeologického centra Olomouc, p. o.,

záchranný archeologický výzkum v průběhu výstavby cyklistické trasy z Ústína do Těšetic (okolí bodu GPS: 49°35'16.82"N, 17°09'01.43"E). Během výzkumu byly zachyceny dva sídlištní objekty, jež byly zahloubeny 0,5 m pod úroveň podloží. Keramický materiál získaný z výplně objektů pocházel z doby římské, dále zde byla objevena struska dokládající hutnění barevných kovů a výsada jeleního parohu (očník či nadočník) sloužící jako pracovní nástroj (ohlazení zahrocené koncové části).

Lukáš Šín

Resumé

Ústín (Bez. Olomouc), „Pod křibem“. Rescue excavation was carried out during the October 2014. Two settlement features were detected and they dated back to the Roman period. Features contained ceramics, slag and one point of the deer antler.

VELKÉ NĚMČICE (OKR. BŘECLAV)

„Skalka“. Doba římská. Sídliště. Záchranný výzkum.

Záchranný archeologický výzkum probíhal při stavební činnosti v poloze „Skalka“, kde byly nedávno vybudovány inženýrské sítě pro stavbu rodinných domů. Během roku 2014 zde postupně vyrostlo celkem osm novostaveb rodinných domů, šest stavebníků se však neobtěžovalo s nahlášením zahájení stavebních prací a realizovali zemní práce bez archeologického dohledu. Výzkum byl tedy prováděn pouze na dvou nahlášených stavbách rodinných domů manželů Peroutkových a Konečných. Polohu rodinných domů lze určit na ZM ČR 1:10 000, list 34-21-01, koordináty 62:68 a 61:71 mm od Z:J s. č. U stavby manželů Peroutkových byla zkontrolována skrývka ornice, která však nezasahovala do geologického podloží. Výkopy pro základové pasy bohužel nemohly být zkontrolovány, jelikož jejich realizaci manželé nahlásili až po jejich zalití betonem. Přesto ze skrývky ornice pochází kolekce střepů, z nichž některé patří do doby římské. Skrývka ornice na stavbě manželů Konečných probíhala podobně, v později vykopaných základových pasech se však podařilo zachytit celkem 9 zahloubených objektů, z nichž lze dva datovat do doby římské.

Ivan Čížmář, Michal Přichystal

Resumé

Velké Němčice (Bez. Břeclav), „Skalka“. Römische Kaiserzeit. Siedlung. Rettungsgrabung.

Vranovice (k. ú. Vranovice nad Svratkou, okr. Brno-venkov)

Z katastru obce. Doba stěhování národů. Ojedinelý nález. Povrchový průzkum.

V roce 2004 byla pomocí detektoru kovů na blíže nespecifikovaném místě v k. ú. Vranovice nad Svratkou objevena stříbrná pozlacená esovitá spona (obr. 8). Spona se momentálně nachází v soukromé sbírce. O nálezu esovité spony toho bohužel mnoho nevíme. Není znám nálezový kontext a z toho důvodu nemohlo být místo blíže ohledáno. Rovněž informace o katastru jsou pouze rámcové.

Esovitá ptačí spona je zhotovena technikou niello a vrubořezem. Trupem prochází úzký středový pruh, který je zdoben drobnými trojúhelnými zářezy, které svými vrcholy směřují k sobě. Dominantním prvkem jsou červená sklíčka. Dvě jsou kulatá a usazená protilehle v horní i dolní části a jsou stylizovány do tvaru oka. Třetí sklíčko se nedochovalo, ovšem z nálezů je patrné, že mělo kosodélníkový tvar a bylo umístěno uprostřed spony. Zapínací mechanismus je značně zkorodovaný. Rozměry: délka 3,5 cm, šířka 2,4 cm.

V případě kulturního zařazení spony se neobejdeme bez srovnání s materiálem z oblastí středního Podunají a horního Porýní. Na pohřebišti Aschheim-Bajuwarenring na východ od Mnichova byla v ženském hrobě 268 odkryta stříbrná pozlacená esovitá spona. Při dekoraci byl použit téměř totožný výzdobný prvek zhotovený vrubořezem a technikou niello (Gutsmiedl 2010, 267; Taf. 82, B3). Středem spony probíhá úzká lišta, na níž jsou umístěny drobné trojúhelníčky, jejichž vrcholy směřují jedním směrem. Důležité je zjištění, že i tato spona byla vybavena almandinovými vložkami, které byly usazené v místě očí. Dalším identickým prvkem jsou zobáčky, které jsou ohnuté. Ve středu spony je čtyřhranné políčko s jednoduchým vrubořezem ve tvaru písmene „x“. Hrob mladé ženy ve věku 17 až 26 let je datován do poslední třetiny 6. století (Gutsmiedl-Schumann 2010, 257–258).

Nejvíce se vranovickému exempláři podobá spona objevená na jihu Německa v Bádensku-Würtenbersku na lokalitě Pfullingen (Quast 2006, 56, 283, Taf. 68: 79). V tomto případě se rovněž jedná o stříbrnou pozlacenou sponu, která nebyla nalezena v páru, ačkoli běžným předpokladem je párování esovitých spon. Exemplář je rámcovou paralelou „vranovické“ spony. Zřetelná shoda je patrná ve středové liště s drobnými trojúhelníčky, jejichž vrcholy jsou protilehlé. Oční příhrádka je vyplněna červeným sklíčkem. Liší se však v detailu středového čtyřhranného sklíčka, které tu chybí. Bohužel sponu nelze blíže datovat, jelikož není znám nálezový kontext. Pfullingenská esovitá spona spolu s dalšími artefakty pochází ze

sbírky Urach, více však o nálezových okolnostech nevíme (Quast 2006, 277). Rámcově se alamanské a merovejské pohřebiště na lokalitě Pfullingen datuje před polovinu 5. století až do přelomu 7. a 8. století (Quast 2006, 90, 111–126).

Z lokality Altenerding z bavorského okresu Erding, pochází dvě velmi blízké esovité spony (Losert, Pleterski 2003, 174, Abb. 24, 4-5, Taf. 137). V průběhu druhé a třetí čtvrtiny 6. století byl region osídlen bajuvarskými a alamanskými kmeny (Losert, Pleterski 2003, 166). H. Losert a A. Pleterski dvojici spon z hrobu 1147 nazývají typem Marktoberdorf (hrob 106). Spony jsou stříbrné, pozlacené a svým tvarem i středovou lištou s výzdobou niello se blíží sponám typu Altenerding (hrob 347 a 614; Losert, Pleterski 2003, 174, Karte 18; 20), avšak nejsou opatřeny sklíčky. Středová lišta s drobnými trojúhelníčky a zapuštěné zobáčky jsou hlavními výzdobnými prvky, které se objevují i na vranovické sponě. Spona typu Altenerding je navíc zkrášlována třemi kruhovými červenými sklíčky (v oblasti očí a středové části). Analogie k těmto sponám lze spatřovat v durynských oblastech i v Itálii na lokalitě Aquileia (Fuchs, Werner 1950, 32- B55, Taf. 35). V Čechách, na Moravě a v langobardské Pannonii jsou šperky tohoto typu prozatím neznámé (Losert, Pleterski 2003, 174).

Z výše uvedených řádků vyplývá, že vysledování přesných paralel k vranovické sponě se neobejde bez jistých potíží. Pokud přihlídneme k tomu, že se při vyhodnocení nepodařilo nalézt totožný kus, můžeme pouze polemizovat o kulturním původu spony. Spona může být i přes jisté výzdobné odlišnosti (středové čtyřhranné sklíčko) současná s jihoněmeckými kusy, které se jí podobají zastoupením středového pásu, ohnutými zobáčky i červenými očními sklíčky. Může se tak jednat o sloučení jihoněmeckého stylu se způsobem zdobení, který známe z langobardského prostředí, přičemž ten je reprezentován barevnými sklíčky ve středu spony i v očních partiích.

Pokud se nyní zaměříme na srovnání s materiálem, který připisujeme Langobardům, před jejich příchodem do Itálie, můžeme u vranovického kusu pozorovat charakteristické prvky, jakými jsou zapuštěné ohnuté zobáčky, podélné rýhování, středové políčko a především červená sklíčka. Pomocí specifických prvků se lze pokusit o rámcové zařazení vranovické spony na chronologické bázi, kterou zpracoval J. Tejral (Tejral 1990, 231–250).

Reprezentativním kusem severodanubské fáze s ohnutými zobáčky je moravský nález pocházející ze Šaratic (hrob A). Spona vykládaná almandinovými ploténkami se pokládá za severodanubského předchůdce panonských spon (Tejral 1990, 239, obr. 3: 8). Výraznou součástí severodanubské výzdoby jsou středová čtyřhranná políčka zdobená vrubořezovým

meandrem (typ Holásky-Záluží, Tejral 1990, 239). Lze předpokládat, že tento motiv mohl být jistým předstupněm vkládaných almandinů či červených sklíčků. Tento jev lze vysledovat u spon mladších, tzv. pannonské fáze. V tomto časovém úseku se výlučně vyskytují zahnuté zobáčky, prvý zvěrný styl, příhrádková plošná inkrustace a zejména skleněné a almandinové plošky (Tejral 1990, 240).

Charakteristickým prvkem, který nám může pomoci při dataci vranovské esovité spony je středová lišta vyplněná malými trojúhelníčky, červená sklíčka a ohnuté zobáčky. S přihlédnutím na publikované soubory esovitých spon, které jsou známy z území Čech, i Moravy je zřejmé, že tato spona je na našem území prozatím ojedinělá. Pro pojednávání sponu neshledáváme žádné přesné analogie (k esovitým sponám souhrnně viz Tejral 1990; 2002; Droberjar 2013; Losert, Pleterski 2003, 174). S pomocí výzdobných prvků byly vyhledány paralely především v oblasti jižního Německa (Bavorska). V tomto regionu jsou tyto ptačí esovité spony datovány do let 525–550 n. l. (Losert, Pleterski 2003, 174). Pakliže všechny výše uvedené poznatky aplikujeme na naše území, časově esovitá spona z Vranovic spadá do severodanubské (510–550 n. l.) až přechodné (530–570 n. l.) fáze (Tejral 2002, 351). Nicméně podle ohnutých zobáčků a sklíčků je tu jistá shoda se sponami z panonsko – italské fáze, kterou Jaroslav Tejral datuje do let 555–580/590 n. l. Nálezem spony vyvstala celá řada otázek, na které bohužel není možné s určitostí odpovědět. Pokud bude v budoucnu odkryta další analogická spona, bude možné učinit konkrétnější závěry o časovém zařazení.

Adéla Matoušková

Literatura

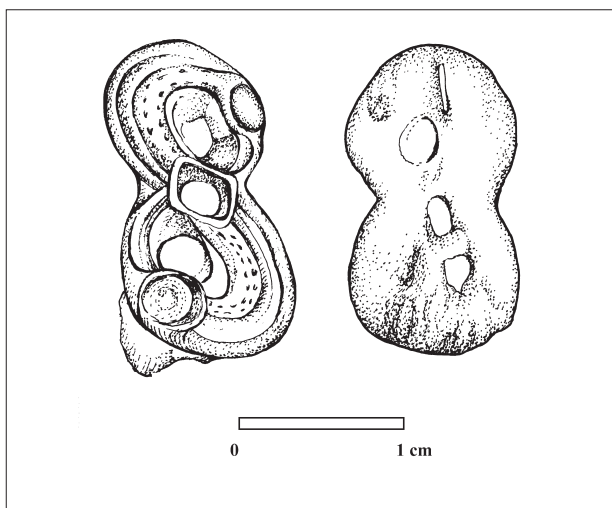
- Droberjar, E. 2013:** Langobardské esovité spony ve středních Čechách. *Archéologie ve středních Čechách* 17, 147–159.
- Fuchs, S., Werner, J. 1950:** *Die langobardischen Fibeln aus Italien*. Berlin: Gebr. Mann.
- Gutsmiedl-Schühmann, D. 2010:** *Das frühmittelalterliche Gräberfeld Aschheim-Bajuwarenring*. Kallmünz: Landesamt für Denkmalpflege Bayern.
- Losert, H., Pleterski, A. 2003:** *Altenerding in Oberbayern. Struktur des frühmittelalterlichen Gräberfeldes und „Ethnogenese“ der Bajuwaren. Teil I*. Berlin, Bamberg, Ljubljana: Scriptorium.
- Quast, D. 2006:** *Die frühalamannische und merowingerzeitliche Besiedlung im Umland des Runden Berges bei Urach*. Stuttgart: Konrad Theiss Verlag.
- Tejral, J. 1990:** K chronologii spon z langobardských pohřebišť v Podunají. In: V. Nekuda, J. Unger, M. Čížmář (eds.): *Pravěké a slovanské osídlení Moravy. Sborník k 80. narozeninám Josefa Poulíka*. Brno: Archeologický ústav ČSAV, Muzejní a vlastivědná společnost, 231–250.
- Tejral J. 2002:** Beiträge zur Chronologie des langobardischen Fundstoffes nordlich der mittleren Donau. In: J. Tejral (ed.): *Probleme der frühen Merowingerzeit im Mitteldonauraum*. Spisy Archeologického ústavu AV ČR Brno 19. Brno: Archeologický ústav AV ČR Brno, 313–358.

Resumé

Vranovice (Vranovice nad Svratkou Cadastre, Brno-venkov District), incorporated area. In year 2004 a silver and gold-plated s-shaped brooch was found with a metal detector. The brooch was found in unspecified place which is situated in cadastre Vranovice upon Svratka. The s-shaped brooch is now in private collection. The s-shaped brooch is decorated by methods called niello and chip carving. There is a central line in the middle of fibula's body, which is decorated by tiny triangular trenches. The triangles are directed towards each other. There are red circular glasses in lower and upper eye parts of the fibula's body. Another and much bigger red rhomboid glass used to be in the central part of the brooch. This part of decoration was however not preserved. The needle of the brooch is much corroded. If we want to find out more about this particular fibula, we must focus our attention to the middle part of the upper Rhineland and lower Danube. The decoration elements on this „Aschheim” brooch are almost identical (niello and chip carving) to the fibula found in Vranovice (Gutsmiedl 2010, 267; Taf. 82, B3). The woman was 17 to 26 years old and her grave is dated to the last third of the 6th century (Gutsmiedl 2010, 257–258). In the south of Germany in Baden-Württemberg in territory Pfullingen was found very similar pair of s-shaped brooches. All four brooches are made out of the same material and have the decorative parallel in their central lines with triangles. There are triangles in the opposite directions as well as the red glasses on the Pfullingen fibula. The Alemannic and Merovingian cemetery is dated from the first half of the 5th to the 7/8th century (Quast 2006, 90, 111–126). Territory Altenerding in Bavaria's district Erding is known by two s-shaped brooches in grave number 1147 (Losert, Pleterski 2003, 174, Abb. 24, 4–5, Taf. 137). It is the Marktoberdorf type. The fibulas are very similar to fibulas of the type Altenerding. The Marktoberdorf type of jewellery have been unknown in the Czech Republic, Moravia as well as in Longobard's Pannonia (Losert, Pleterski 2003, 174).



Obr. 8. Vranovice. Esovitá spona. Foto D. Vích.
Fig. 8. Vranovice. S-shaped brooch. Photo by D. Vích.



Obr. 9. Vranovice. Esovitá spona. Kresba R. Brzicová.
Fig. 9. Vranovice. S-shaped brooch. Drawn by R. Brzicová.

ŽAROŠICE (OKR. HODONÍN)

„Vrchní mlýn“. Doba římská. Sídliště. Záchraný výzkum.

Lokalizace: místo nálezu je v souřadnicovém systému S-JTSK určeno bodem y = 573904.59; x = 1179506.23.

V roce 2014 bylo během záchranného archeologického výzkumu při pokládání produktovodu na katastrálním území Uhřic a Žarošic zjištěno a prozkoumáno celkem 21 do podloží zahloubených sídlištních objektů a jeden kostrový hrob (viz oddíl Doba bronzová a Uhřice v oddílu Eneolit).

V bezprostřední blízkosti výzkumu v trati „Vrchní mlýn“ byly již od minulého století prováděny sběry keramických nálezů, a to v takovém počtu, že se mezi místními ujalo označení této oblasti jako „Hrnčářovo pole“, ale zažité jsou i názvy „Nivky“, „V Chobotě“ či „U Floriánka“. Dlouholeté sběry členů místního muzejního spolku a profesionálních archeologů zde již dříve prokázaly výrazné polykulturní osídlení. Výzkumem v tomto prostoru na severním okraji Žarošic byla mimo jiné prozkoumána i část sídliště ze starší doby bronzové (viz oddíl Doba bronzová). Dominantním a nejdůležitějším prozkoumaným objektem však byla rozsáhlá stavební jáma z doby římské. Tento hliník, který původně sloužil k těžbě přítomné kvalitní sprašové hlíny, byl ve své druhé fázi existence transformován do výrobního objektu. V jednom prozkoumaném sektoru se nacházely dvě jednoduché železářské pece a o jeho minimálně dvojfázovém využití svědčí také zdokumentované profily v okolí nalezených pecí. Rovněž na dně jednoho z dalších prozkoumaných sektorů dokládají dokumentované nálezové okolnosti (zuhelnatělé zbytky dřeva, uložená lebka krávy, lebka psovité šelmy) dlouhodobější využití vyhloubené jámy. Ve výplni téměř všech prozkoumaných sektorů se nacházelo nebývalé množství keramických nálezů, ale i početný soubor zvířecích kostí a vyzvednuto bylo i několik kovových předmětů, včetně dvou spon, přičemž jedna z nich se dochovala téměř kompletní a její přesné analogie hledáme na Moravě prozatím marně. Nálezy z tohoto důležitého objektu můžeme předběžně zařadit na konec 2. století – počátek 3. století n. l., tedy do počátku mladší doby římské.

Rozsahem podobné jámy, avšak bez výrazného množství nálezů, se vyskytovaly v trase produktovodu i za Klášovským potokem směrem k SNS Žarošice. Zde byly objekty zkoumány pouze v rýze a za zmínku stojí jeden pravidelný objekt, který bychom na základě profilu a velikosti mohli pokládat za pozůstatek chaty (zemnice) nehluboko zahloubené do podloží.

Marek Lečbych

Resumé

Žarošice (Hodonín District), „Vrchní mlýn“. A part of a Roman Age settlement was excavated during a rescue excavation in 2014.



Obr. 10. Žarošice (okr. Hodonín). Pohled na prozkoumané železářské pece.

Fig. 10. Žarošice (Hodonín District). Excavated smelting furnaces.