

ARCHEOLOGICKÝ ÚSTAV AKADEMIE VĚD ČESKÉ REPUBLIKY V BRNĚ

PŘEHLED VÝZKUMŮ

55-1



BRNO 2014

PŘEHLED VÝZKUMŮ

Recenzovaný časopis
Peer-reviewed journal

Ročník 55
Volume 55

Číslo 1
Issue 1

Předseda redakční rady
Head of editorial board

Pavel Kouřil

Redakční rada
Editorial board

Herwig Friesinger, Václav Furmánek, Janusz K. Kozłowski,
Alexander Ruttikay, Jiří A. Svoboda, Jaroslav Tejral, Ladislav Veliačik

Odpovědný redaktor
Editor in chief

Petr Škrdla

Výkonná redakce
Assistant Editors

Hedvika Břínková, Jiří Juchelka, Soňa Klanicová, Šárka Krupičková,
Olga Lečbychová, Ladislav Nejman, Rudolf Procházka, Stanislav Stuchlík,
Lubomír Šebela

Technická redakce, sazba
Executive Editors, Typography

Azu design s.r.o.

Software
Software

Adobe InDesign CS6

Fotografie na obálce
Cover Photography

Hostěradice, okr. Znojmo. Sestava nádob s kremací ze žárového hrobu
kultury zvoncovitých pohárů. (viz obr. 10 na str. 59)

Adresa redakce
Address

Archeologický ústav AV ČR, Brno, v. v. i
Královopolská 147
612 00 Brno
IČ: 68081758
E-mail: pv@arub.cz
Internet: <http://www.arub.cz/prehled-vyzkumu.html>

Tisk
Print

Azu design s.r.o.
Bayerova 805/40
602 00 Brno

ISSN 1211-7250
MK ČR E 18648

Vychází dvakrát ročně
Vydáno v Brně roku 2014
Náklad 400 ks

Časopis je uveden na Seznamu neimpaktovaných recenzovaných periodik vydávaných v ČR.
Copyright ©2014 Archeologický ústav AV ČR, Brno, v. v. i. and the authors.

NEOLIT

NEOLITHIC

NEOLITHIKUM

BABICE (K. Ú. BABICE U ŠTERNBERKA, OKR. OLMOUC) „Záhumní“. LnK. Sídliště. Záchranný výzkum.

V červenci roku 2013 proběhl záchranný archeologický výzkum Archeologického centra Olomouc na stavbě úpravy polní cesty na okraji obce Babice. Plocha výzkumu se nacházela v trati Záhumní, cca 300 m jižně od intravilánu obce, po pravé straně silnice 444 vedoucí ze Šternberka do Uničova, v nadmořské výšce 240 – 241 metrů. Archeologické objekty se nacházely na pravém břehu Babického potoka. Na mapě ZM ČR 1:10 000, kladový list 14–44–24, je lokalita identifikována těmito koordináty (měřeno v mm od ZSČ:JSČ): 464:263; 464:264; 472:268; 472:267.

Během výzkumu bylo prozkoumáno celkem 16 zahloubených sídlištních objektů (sídlištní jámy blíže neurčeného charakteru, zásobní jámy, hliníky, kůlové jamky), které můžeme na základě keramického materiálu datovat do období kultury s lineární keramikou. Z prozkoumaných objektů pochází kromě keramiky a mazanice také soubor štípané industrie.

Vendula Vránová

Resumé

Babice (Olomouc Dist.). Neolithic. Linear Pottery culture. Settlement. Rescue excavation.

During a rescue archaeological excavation in Babice, 16 settlement features were excavated. The features are dated back to the Linear Pottery culture.

BEZMĚROV (OKR. KROMĚŘÍŽ) „Hrubé teruty“. MMK. Sídliště (?). Záchranný výzkum.

Během archeologického dohledu při kontrole výkopu pro přeložku produktovodu DN 200 byla zachycena na profilu výkopu kulturní vrstva (v hloubce cca 1 m), ze které byly vzorkováním získány keramické zlomky kultury s moravskou malovanou keramikou. Místo nálezu se nachází v poloze zvané „Hrubé teruty“ cca 500 m severozápadně od středu obce, v těs-

né blízkosti (jen cca 15 m) koryta řeky Hané a lze ho lokalizovat na ZM ČR 1:10 000 (list 24-42-05) v okolí bodu 483/23 od Z/J s. č.

Ivan Čižmář

Resumé

Bezměrov (Bez. Kroměříž). „Hrubé teruty“. Lengyel. Siedlung (?) Rettungsgrabung.

BOHUSLÁVKY (OKR. PŘEROV) „Padělky“. LnK. Sídliště. Záchranný výzkum.

Při skryvce ornice v dubnu 2013 se na stavbě dálnice D1, stavba 0137 Přerov - Lipník nad Bečvou, podařilo zachytit u obce Bohuslávky pokračování lokality zkoumané v letech 1996 a 1997. Zkoumaná plocha má tvar nepravidelného obdélníku o rozměrech 500×80 m, který se svažuje směrem na východ k říčce Trnávce. Nadmořská výška lokality se pohybuje od 260 do 275 m. Při skryvkových pracích bylo za pomoci těžké techniky odstraněno 0,25 – 0,40 m ornice. Díky malé síle orniční vrstvy bylo několik mělkých objektů navíc porušeno při hluboké orbě. Část objektů byla poškozena také výkopy meliorace.

Z celkového počtu 510 objektů, prozkoumaných v roce 2013 a datovaných na základě nálezů do kultury s lineární keramikou nebo rámcově do neolitu, lze vyčlenit několik typů. Prvním jsou nadzemní kůlové stavby se 3 až 5 řadami kúlů, výjimečně se objevují i žlaby. Největší stavba je dlouhá cca 12 m a široká 5 m, je tvořena 31 kůlovými jamkami (není ještě celá skrytá). Celkem se podařilo zatím identifikovat 14 těchto staveb, většinou orientovaných ve směru S–J.

Další typ tvoří hliníky, které se často nacházejí poblíž kůlových domů. Zpravidla jsou do jejich stěn zahloubeny pece. Dno je tvořeno kamennou vrstvou, ve které se výjimečně nacházejí také zlomky zrnotěrek. Celkem 4 takovéto pece se nacházely v obj. č. 1932. Dále se zde nahodile nacházely žlábkové délky 1,5–2,8 m, šířky 0,5–0,75 m a hloubky 0,80–1,40 m.

Předposlední typ objektů tvoří sídlištní jámy, jejichž účel nelze přesněji specifikovat. Poslední typ jsou nepravidelné objekty se světle šedivou uloženinou, které jsou zatím interpretovány jako vývraty stromů. Nacházejí se na okrajích sídliště na V a Z straně.

Většina ze zkoumaných objektů neobsahovala žádný datační materiál. Nalezený keramický materiál je tvořen zlomky a částmi nádob kultury s lineární keramikou. Materiál je špatně vypálený, světle šedý až cihlově červený. Občas se objeví i notová značka nebo ryté linie. Dále se objevuje štípaná industrie zastoupená čepelkami a broušená industrie ve formě zlomků seker, sekeromlatů, jejich polotovarů a zrnůtek.

Výzkum bude pokračovat i v roce 2014.

Martin Paulus

Literatura

Vítala, P. 1999: Bohuslávky (okr. Přerov), *Přehled výzkumů* 40, 189.

Resumé

Bohuslávky (Bez. Přerov), Neolithikum. Linearbandkeramik. Siedlung. Rettungsgrabung.

BRNO (K. Ú. PŘÍZŘENICE, OKR. BRNO-MĚSTO)

„Na lukách“. Mladý neolit – eneolit. Vrstva. Záchranný výzkum.

V průběhu výstavby infrastruktury nové komerční zóny byla sledována rozsáhlá síť liniových výkopů v říční nivě Svratky v katastrech Modřice a Brno-Přízřenice. Práce komplikovaly použité technologie a běžné podmáčení terénu, přesto se podařilo identifikovat v rámci aluviálního souvrství prostorově omezený výskyt půdního typu se stopami zkulturnění, z něž byla ručně snižovanou sondáží získána relativně početná kolekce nálezů ze závěru neolitu či časného eneolitu a ze starší i mladší doby bronzové (obr. 1). Podle předběžného vyhodnocení je zřejmé, že jde o doklad epizodického poklesu říční aktivity, během něž se vyvinul půdní typ, následně využitý ke stabilnímu dlouhodobému osídlení.

David Parma



Obr. 1. Brno, k. ú. Přízřenice. Ručně snižovaná sonda s kulturní vrstvou překrytou povodňovými sedimenty.

Abb. 1. Brno, Kat. Přízřenice. Manuell ausgegrabener Schnitt mit durch angeschwemmte Sedimente überdeckten Kulturschicht.

Resumé

Brno-Přízřenice (Bez. Brno-město), „Na lukách“, Jungneolithikum – Früheneolithikum, Schicht, Rettungsgrabung.

BRNO (K. Ú. STARÝ LÍSKOVEC, OKR. BRNO-MĚSTO)

„Klíny“. LnK. Sídliště. Záchranný výzkum.

V květnu roku 2013 uskutečnili pracovníci ÚAPP Brno, v.v.i., záchranný archeologický výzkum v severním cípu katastrálního území brněnské městské části Starý Lískovec v souvislosti s výstavbou budovy C Campus Science Parku. Při této příležitosti bylo ve východní polovině doposud volného obdélníkového pozemku, jehož hranice tvoří komunikace ulic Akademická, Jihlavská a Netroufalky a stávající komplex Campusu, odkryto pokračování známého polykulturního sídliště (naposledy Přichystal 2013). Uvedený prostor se rozkládá v nadmořské výšce od 282 do 290 m, na jihozápadním okraji mírně k severovýchodu ukloněné Bohunické plošiny, která tvoří sedlo mezi Kamenným kopcem (385,8 m n.m.) na západě a Červeným kopcem (311,4 m n.m.) na východě. Zbývající obvod plošiny vymezují svahy na severu prudce spadající k řece Svratce, na jihu pozvolněji klesající k Leskavě, pravému přítoku Svratky. Přesná poloha zkoumané plochy je na ZM ČR 1:10 000, list 24-34-04 určena krajními body o souřadnicích 252:141, 260:140, 261:147 a 253:148 mm od Z:J s. č.

Prozkoumáno bylo celkem 11 zahlučených objektů, jež byly řídky roztroušeny podél východní a jižní strany skryté plochy. Bezpochyby se jedná o jihovýchodní okraj výše zmíněného rozsáhlého sídlištního areálu, reprezentovaný již jen 4 kúlovými jámami, 3 žlaby a 4 blí-

že neinterpretovatelnými menšími sídlištními jámami, z nichž pouze dvě poskytly movitý materiál spolehlivě datovatelný do kultury s lineární keramikou.

Michal Přichystal

Literatura

Přichystal, M. 2013: Brno (k. ú. Bohunice, okr. Brno-město). *Přehled výzkumů* 54 (1), 137.

Resumé

Brno (Kat. Bohunice, Bez. Brno-město). Bei der Rettungsgrabung in der Flur „Klíny“ wurde die südöstliche Grenze der bekannten Siedlung der Kultur mit der Linienbandkeramik entdeckt.

CETECHOVICE (OKR. KROMĚŘÍŽ)

Okraj obce. MMK. Sídliště. Povrchový průzkum.

V návaznosti na předchozí nálezy (Daňhel 2013) byly v uplynulém roce získány další nevýrazné úštěpy a čepelky, ale také nepočetný střepový materiál, který lze na základě tvarování okrajů, výzdoby a způsobu zpracování keramické hmoty řadit ke kultuře s moravskou malovanou keramikou.

Miroslav Daňhel

Literatura

Daňhel, M. 2013: Cetechovice (okr. Kroměříž), *Přehled výzkumů* 54(1), 138–139.

Resumé

A new collection of chipped stone industry and pottery fragments of Moravian Painted Ware culture were found in Cetechovice during a surface survey (Daňhel 2013).

CETKOVICE (OKR. BLANSKO)

Cetkovice 2. MMK. Ojedinelý nález. Povrchový sběr.

Při povrchové prospekci v září 2013, prováděné autorem a jeho spolupracovníky, byl na lokalitě Cetkovice 2 nalezen zlomek keramiky s plastickým pupkem, datovatelný pravděpodobně do kultury s mo-

ravskou malovanou keramikou. Z daného prostoru zatím pocházely dosud výhradně nálezy z doby římské s několika ojedinělými raně středověkými zlomky. Zlomek keramiky, pokud jej potvrdí další nálezy, tak rozšíří spektrum nedávno souhrnně publikovaných lokalit na Malé Hané (Vích 2012). Nález je uložen v Muzeu Boskovicka v Boskovicích.

David Vích

Literatura

Vích, D. 2012: Neolitické a eneolitické osídlení severní části Boskovické brázdy, *Archeologie ve středních Čechách* 16(1), 29–126.

Resumé

Cetkovice. Mährische Bemalte Keramik. Lesecherbe. Oberflächensammlung.

DRŽOVICE (K. Ú. DRŽOVICE NA MORAVĚ, OKR. PROSTĚJOV)

Výstavba komunikace a inženýrských sítí, parc. č. 701/7. „Pastviska“. LnK, MMK. Ojedinelý nález, sídliště. Záchranný výzkum.

V měsících dubnu a následně v červenci až srpnu 2013 proběhl záchranný archeologický výzkum v trase nově budované místní komunikace budoucí ulice Levandulová, k. ú. Držovice na Moravě, okr. Prostějov (ZM ČR, 1:10 000, list 24-24-07, polygon vymezený souřadnicemi 456:281, 455:281; 453:282, 465:298, 464:298, 455:283, 454:283 a 453 mm od Z a 282 mm od J sekční čáry). Jeden ze zkoumaných sídlištních objektů náležel kultuře s moravskou malovanou keramikou, jiný poskytl jako intruzi ojedinelý zlomek nádoby kultury s keramikou lineární. Jedná se o další doklady intenzivního polykulturního osídlení „Pastviska“, které bylo doposud známo především díky badatelským aktivitám A. Gottwalda (Gottwald 1931, 37, 50, 61, 76, 88, 97).

Pavel Fojtík

Literatura

Gottwald, A. 1931: *Můj archeologický výzkum*. Prostějov: Městské museum.

Resumé

Držovice na Moravě (Bez. Prostějov). Flur „Pastviska“. LBK, MBK. Einzelfund, Siedlung. Rettungsgrabung.

DUBICKO (OKR. ŠUMPERK)

„Za kostelem“, parc. č. 340/6. LnK. Sídliště.
Záchranný výzkum. VM Šumperk, přír. č. 37/2013.

Při pokračujícím záchranném výzkumu na stavbě nových rodinných domů byly na této polykulturní sídlištní lokalitě (podrobné informace viz Doba bronzová – v tomto svazku) v průběhu r. 2013 prozkoumány další pravěké objekty.

V ploše stavby domu p. Braného (parc. č. 340/6) patřila většina odkrytých objektů slezskoplatěnické kultuře, ale 4 objekty (č. 167, 171, 172, 174) datuje keramický materiál do kultury s lineární keramikou. Tyto mělké sídlištní jámy obsahovaly jen velmi málo keramických fragmentů, zajímavý je nález celé zrnitky.

Objekty na parcele p. Braného potvrdily koncentraci neolitu především v jihovýchodní části areálu, neboť na sousední parc. č. 348/7 bylo v r. 2011 identifikováno 6 objektů kultury s lineární keramikou (Halama 2012).

Jakub Halama

Literatura

Halama, J. 2012: Dubicko (okr. Šumperk). Za kostelem. *Přehled výzkumů* 53(1), 128.

Resumé

Dubicko (Bez. Šumperk). Za kostelem, Parz. Nr. 340/6. LBK. Siedlung. Rettungsgrabung. VM Šumperk, Zuwachs. Nr. 37/2013.

DUKOVANY (OKR. TŘEBÍČ)

„Za loukami“. LnK. Sídliště. Povrchový průzkum.

Katastr obce a přilehlé okolí bylo v pravěku hustě osídleným regionem (cf. Koštuřík *et al.* 1986). Prostřednictvím povrchové prospekce byla objevena nová pravěká lokalita, která byla opakovaně navštívena v rozmezí let 2010-2013. Podařilo se získat artefakty kultury s lineární keramikou a ojedinělý nález z pozdního eneolitu (viz kpt. Eneolit). Starší kontext zřejmě představuje lokalitu sídlištního typu. Sídliště se nachází v trati „Za loukami“ přibližně 150 m od východního okraje obce v okolí bodu 49°04'34.87"N, 16°11'48.81"E, WGS-84. Část původní rozlohy sídliště pravděpodobně zaujímá zahrádkářská kolonie a novodobá zástavba.

Získáno bylo dohromady několik desítek zlomků vesměs nevýrazné keramiky, a to jak jemně plavené

(45 %), tak i hrubé varianty s výrazným podílem ostríva (55 %). To představovalo především zrníčka písku (33 ks), běžná byla i organická příměs (11 ks), naopak méně často se podařilo v těstě rozpoznat slídu (5 ks) a kaménky (2 ks). Většina zlomků nádob byla vypálena tvrdě, a to zejména v redukčním prostředí (68 %) do barevných odstínů světle šedé až černé.

Broušenou kamennou industrii reprezentují pouze 2 ks. Na základě makroskopického určení byly oba zlomky pravděpodobně vyhotoveny z metabazitu typu Jizerské hory. Jedná se o kopytovitý klín obdélného nárysu a plankonvexního příčného průřezu, dochovaný fragment břitové části má rozměry 50×34×28 mm. Druhým broušeným artefaktem je zlomek hřbetní části blíže neurčené ploché sekerky o velikosti 32×40×10 mm. Soubor štípané kamenné industrie čítá 84 ks. Nejhojnější zastoupení má rohovec typu Krumlovský les, varieta I (61,9 %), až s větším odstupem následuje varieta II (25 %). Zdroj těchto rohovců se nachází přibližně 13,5 km JVV od lokality. V menší míře se objevila křemičitá zvětralina serpentinitu typu plazma (6 %) a ojediněle blíže neurčený moravský jurský rohovec (2,4 %). Pouze v jednom případě byl identifikován silicit krakovsko-česstochovské jury (1,2 %). Ostatní artefakty (3,5 %) byly silně přepálené. Nejvíce zastoupenou technologickou složku tvoří polotovary – úštěpy a mikroúštěpy (69,1 %), dále čepele a jedna mikročepele (8,3 %). Častá jsou jádra (14,3 %) v různém stadiu těžby. Objevila se i počátková forma suroviny (KZH typu plazma). Nástroje sestávají z vysokého škrabadla s nevýraznou retuší, krátkého škrabadla na úštěpu, dvou drasadel, zobce a artefaktu s příčnou retuší (vše rohovec typu KL I) a dalšího úštěpového škrabadla (rohovec typu KL II). Ostatní kamennou industrii představuje nález spodního kamene drtidla na obilí, jenž byl zhotovený z arkózového pískovce s proveniencí v oblasti Boskovické brázdy. Nejbližší zdroje těchto pískovců se nachází na Ivančicku přibližně 10 km východně od sídliště.

Charakter analyzovaného souboru: především nevýrazná a fragmentární keramika, prozatím neumožňuje zařadit nálezy blíže v rámci relativní chronologie kultury s LnK. V nejbližším okolí jsou známy lokality kultury s lineární keramikou v tratích „Pařezy“ a „Nad loukami“ (Palliardi 1916, 10; Koštuřík *et al.* 1986, 185; souhrnně Knotková 2011).

Jitka Knotková, Martin Kuča

Literatura

Knotková, J. 2011: *LnK v Pooslaví a Pohlaví na Třebíčsku*. Rkp. bakalářské diplomové práce. Uloženo: Knihovna Filozofické fakulty Masarykovy univerzity, Brno.

**Koštuřík, P., Kovárník, J., Měřínský, Z., Oli-
va, M. 1986:** *Pravěk Třebíčska*. Brno: Muzejní
a vlastivědná společnost.

Palliardi, J. 1916: Osazování kraje, Starožitné
nálezy. In: F. Dvorský: *Vlastivěda Moravská II.,
Místopis*. Brno: Musejní spolek.

Resumé

Dukovany (Třebíč Dist.). „Za loukami“. A small
collection of LBK material was found in a field „Za
loukami“ near Dukovany (Třebíč Dist.).

HLADKÉ ŽIVOTICE (OKR. NOVÝ JIČÍN)

Ul. Kujavská, p. č.: 1327/1, 361/3, 352, 1068/3,
1068/27. Neolit. Záchranný výzkum.

V říjnu roku 2013, proběhl v Hladkých Živo-
ticích záchranný archeologický výzkum. Důvodem
byla výstavba telekomunikační sítě na ul. Kujavské.
Výkopové práce byly prováděny formou liniových
výkopů. Šířka se pohybovala okolo 0,5 m a hloub-
ka dosahovala cca 1,4 m. Při terénním zásahu byl
objeven mělce zahlubněný objekt č. 500 s výplní
100. Tento objekt se nacházel při ohybu liniového
výkopu, který se stáčil východním směrem a sou-
běžně s protihlukovou stěnou. Objekt byl na prv-
ní pohled těžce rozpoznatelný, protože jeho výplň
nebyla příliš odlišná od okolních půdních částí.
Později byly z výplně vybrány fragmenty kerami-
ky (3 ks), mazanice a jednoho kamene. Na kameni
se jeví z jedné strany nepatrný zásah – v tomto
případě by se mohlo jednat i o zátěž rybářských
sítí, používanou neolitickým obyvatelstvem v to-
to regionu. Bohužel pro fragmentárnost materiálu
nelze přesněji tyto nálezy datovat – pouze rámcově
do neolitu.

Kateřina Papáková, Andrea Hořínková

Resumé

Hladké Životice (Kat. Hladké Životice, Bez. Nový
Jičín). Kujavská Strasse. Neolithikum. Rettungsgra-
bung.

IVANČICE (OKR. BRNO-VENKOV)

Návrší SSV města. MMK (?). Sídliště. Zá-
chranný výzkum.

Během budování nového vodovodu v Ivančicích
byly na návrší mezi ulicemi Dolní Hlinky a Mřenková

zachyceny rýhou ve sprašovém podloží dva menší
objekty typu zásobní jámy, které neposkytly vůbec
žádné datující nálezy (souřadnice WGS-84, Loc:
49°6'20.501"N, 16°22'42.732"E). Z odhumusované
plochy v trase vodovodu pochází nález jádra rohov-
ce a zlomky pravěké keramiky rámcově zařaditelné
do období neolitu – eneolitu; nelze vyloučit, že se
jedná o doklad existence sídliště lengyelské kultury.

Petr Kos

Resumé

Ivančice (Bez. Brno-venkov). Extravilan NNO
Stadt. MBK (?). Siedlung. Rettungsgrabung.

JAROHNĚVICE (OKR. KROMĚŘÍŽ)

„Rozdíly“. MMK. Sídliště. Záchranný výzkum.

V průběhu měsíců červenec – listopad 2013 probě-
hl záchranný archeologický výzkum při rekonstrukci
silničního průtahu obcí (trať „Rozdíly“), kde docházelo
k mírnému rozšíření silnice a zároveň k odebrání kon-
strukčních vrstev vozovky z důvodu sanace pláně. Po
odebrání recentních vrstev stavební mechanizací byly
v geologickém podloží zjištěny archeologické objekty,
které byly postupně zkoumány. Polohu výzkumu lze blí-
že lokalizovat na ZM ČR 1:10 000 (list 25-31-11) v linii
mezi koordináty 315/60, 322/65, 330/73 mm od Z/J s. č.

V průběhu záchranného archeologického výzku-
mu se podařilo zachytit a prozkoumat celkem 6 za-
hloubených archeologických objektů (MMK, KZP,
pravěk obecně), ze kterých je nutné zmínit dva roz-
lehlejší hliníky (500 a 504) datované na základě počet-
ného materiálu spolehlivě do období neolitické kultury
s moravskou malovanou keramikou. Z výše zmíně-
ných hliníků pochází velké množství především ke-
ramického materiálu, ze kterého bylo možné některé
nádobí zrekonstruovat. Jedná se např. o několik puten
s rohatými uchy, celou mísu bez nožky a mísu na nož-
ce zdobenou na vnější straně červeným barvivem (obr.
2, 3). To bylo doloženo i samostatně nalezenými
hrudek červeného a také žlutého barviva. Spektrum nálezů
bylo dále doplněno o zlomky štípané industrie, něko-
lik broušených sekyrek ze zelené břidlice a celou ke-
ramickou naběračku. Výzkumem se podařilo upřesnit
rozsah a datování pravěkého osídlení v trati „Rozdíly“,
nálezy z neolitu a eneolitu odsud zatím nebyly známy.

Ivan Čižmář

Resumé

Jarohněvice (Kroměříž Dist.). „Rozdíly“. Lengyel.
Settlement. Rescue excavation.

KRALICE NAD OSLAVOU (OKR. TŘEBÍČ)
„Pivovárky“. Neolit-eneolit (MMK?). Sídliště.
Povrchový průzkum.

Pravěké osídlení z katastru Kralic nad Oslavou je zatím publikováno sporadicky (cf. Kuča, Vokáč 2003; Šebela 2011). Nevelká kolekce nevýrazné keramiky a kamenné industrie pochází z polohy „Pivovárky“ při severním okraji obce (v širším okolí bodu 49°12'14.655"N, 16°12'16.213"E, WGS 84). Lokalita je situována na mírném svahu s jihozápadním sklonem, vybíhajícího z kóty 447 m. Samotná nadmořská výška místa je přibližně 410–424 m. Podloží tvoří migmatity až ortoruly, které přecházejí na jihovýchodním okraji polohy do svahových sedimentů (Matějovská 1991). Trať „Pivovárky“ obtékají Jinošovský a bezejmenný potok, které na JJV od lokality tvoří soutok.

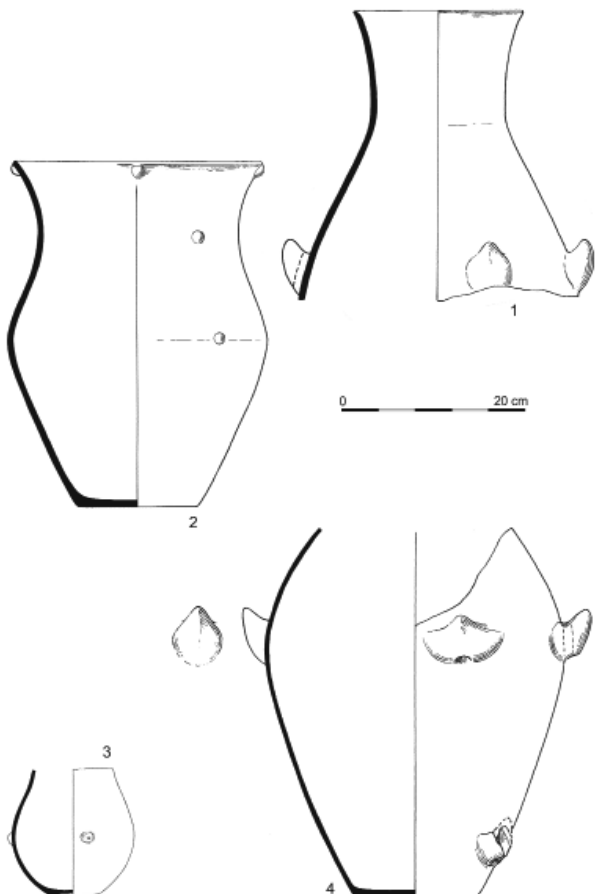
Již dříve zde M. Vokáč a M. Kuča získali několik artefaktů. Nálezy pocházejí z obou stran silnice vedoucí z Kralic do Jinošova. Při revizním průzkumu koncem roku 2013 byly zjištěny navážky na levé straně od silnice,

a proto zde již nebyla zaznamenána přítomnost žádných artefaktů. Jedná se pravděpodobně o jedno z posledních dosud známých neolitických sídlišť založených na periferii pravěkého osídlení Českomoravské vrchoviny.

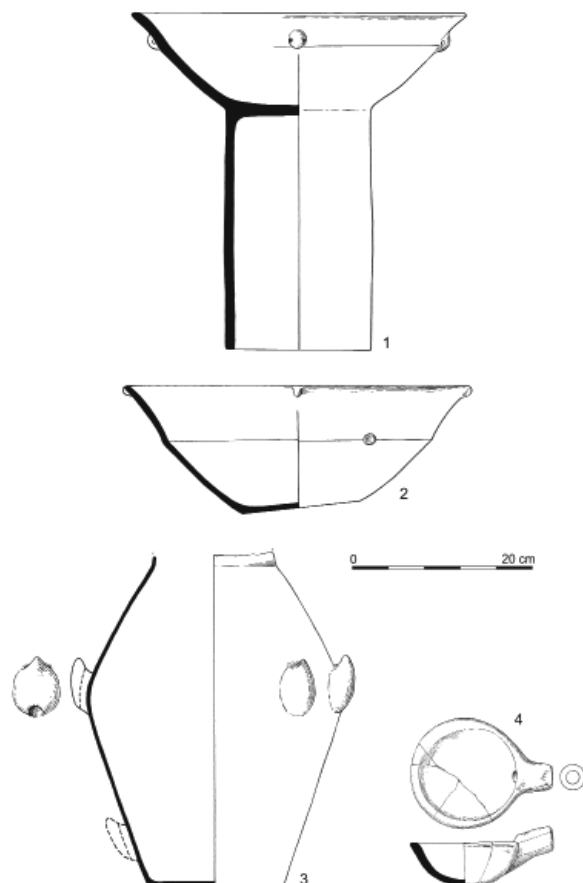
Nevýraznou písčitou keramikou lze obecně přiřadit k neolitu až eneolitu. Štípaná kamenná industrie sestává z 16 kusů. V surovinovém spektru převládají rohovce typu Krumlovský les, varieta II (dále KL; 8 ks) a varieta I (2 ks) a křišťál (5 ks), jedním kusem je zastoupen i silicit glacienních sedimentů. Z technologického hlediska lze rozlišit čtyři jádra – jednopodstavové (KL II a křišťál), mikrojádro (křišťál) a čepelové jádro pravděpodobně reutilizované jako otloukač (KL II), zbytek tvoří úštěpy a dvě zlomené čepele (KL I a KL II).

Na základě hmotného inventáře i relativní lokální hustotě mladoneolitického osídlení lze lokalitu s jistou rezervou předběžně zařadit do kultury s moravskou malovanou keramikou (Kuča, Knotková, v přípravě).

Martin Kuča, Jitka Knotková



Obr. 2. Jarohněvice. Výběr nálezů kultury MMK.
Fig. 2. Jarohněvice. A collection of Moravian Painted Ware culture finds.



Obr. 3. Jarohněvice. Výběr nálezů kultury MMK.
Fig. 3. Jarohněvice. A collection of Moravian Painted Ware culture finds.

Literatura

Kuča, M., Knotková, J. [v přípravě]: Kralice nad Oslavou v mladší a pozdní době kamenné. *Západní Morava*.

Kuča, M., Vokáč, M. 2003: Kralice nad Oslavou (okr. Třebíč). *Přehled výzkumů* 44, 208.

Matějovská, O. 1991: *Geologická mapa ČR. Měřítko 1:50 000: list 24-33 Moravský Krumlov* [kartografický dokument]. Praha: Český geologický ústav.

Šebela, L. 2011: Příspěvek k poznání pravěkého a časně historického osídlení Kralic nad Oslavou. In: J. Mitáček et al.: *Kralice nad Oslavou*. Kralice nad Oslavou: Obec Kralice nad Oslavou ve spolupráci s nakladatelstvím Centa, 43–64.

Resumé

A small collection of pottery and knapped stone industry was collected in Pivovárky field near Kralice nad Oslavou. The collection can be preliminary classified as Moravian Painted Ware Culture.

KRAMOLÍN (OKR. TŘEBÍČ)

„Kladerubské“. Neolit. Sídliště. Povrchový sběr.

Při povrchové prospekci okolí obce Kramolín na jihovýchodním Třebíčsku byly zjištěny naorané objekty dosud neznámého neolitického sídliště. Lokalita je situována v trati „Kladerubské“ při hranici pole s lesem „Doubrava“ na mírném západním svahu v nadmořské výšce přibližně 450–458 m. Geografické souřadnice jsou 49°8'16.999"N, 16°8'15.560"E (WGS 84), rozptyl nálezů lze od zaměřeného bodu zachytit do vzdálenosti 150 m.

Získáno bylo dohromady 43 zlomků keramiky, a to zejména z výdutí nádob. Ty byly zhotoveny převážně z písčité hmoty (61 %), příp. z plaveného těsta s různým podílem písčitého ostřiva, v několika případech se objevila příměs v podobě kamének, organického materiálu či lupínků světlé slídy. Občas byla na povrchu střepeu registrována vrstvička jemně plavené hlíny. Vzhledem k fragmentarizaci souboru se podařilo rozpoznat pouze dva okrajové zlomky polokulovitých misek a prohnuté hrdlo lahvovité nádoby nebo putny. Výzdoba je zastoupena střepe se stopou po odlomeném výčnělku či malém uchu na výduti a jednoduchým jazykovitým výčnělkem. Zajímavý nález představuje téměř kompletní zaoblené jehlanovitě závaží tkalcovského stavu z písčitého těsta, výška dochované části činí 73 mm, šířka je 59 mm.

Štípaná kamenná industrie je zastoupena pouze 4 ks, konkrétně se jedná o dvě zlomené čepele z rohovce typu Krumlovský les, variety I, úštěp ze stejné suroviny a další přepálený blíže neurčený úštěp. Zdroje rohovců typu Krumlovský les se nacházejí 18 km vzdušnou čarou od lokality a na neolitických sídlištích v regionu jsou převažující surovinou (Vokáč 2004, 168).

Na základě vyhodnocení nepočteného hmotného materiálu lze lokalitu prozatím pouze rámcově datovat do období neolitu. Kultura s lineární a vypíchanou keramikou doposud není na území obce doložena, nejbližší osídlení představovala sídliště v západní části katastru sousedního Mohelna (Michna 1975, 223; Koštuřík *et al.* 1986, 60–61, 216; Knotková 2011). Naopak významné zde bylo osídlení lidem kultury s moravskou malovanou keramikou, nejznámější je výšinné sídliště v trati „Hradisko“ (Koštuřík 1975–1976), nejbližší aktivitu lidu této kultury se podařilo doložit v trati „Babské díly“ (Čizmář, Geislerová, Eds. 2006, 211).

Jitka Knotková

Literatura

Čizmář, M., Geislerová, K. (eds.) 2006: *Výzkumy – Ausgrabungen 1999–2004*. Brno: Ústav archeologické památkové péče Brno.

Knotková, J. 2011: *LnK v Pooslaví a Pohlaví na Třebíčsku*. Rkp. bakalářské diplomové práce. Uloženo: Knihovna Filozofické fakulty Masarykovy univerzity, Brno.

Koštuřík, P. 1976: Stav výzkumu kultury s moravskou malovanou keramikou na hradisku u Kramolína (okr. Třebíč). *Sborník prací filozofické fakulty brněnské univerzity*, 1975–1976, E 20–21, 101–113.

Koštuřík, P., Kovárník, J., Měřínský, Z., Oлива, M. 1986: *Pravěk Třebíčska*. Brno: Muzejní a vlastivědná společnost.

Michna, P. 1975: Přehled archeologických výzkumů na Moravě a ve Slezsku za rok 1974. *Vlastivědný věstník moravský* 27(2), 220–228.

Vokáč, M. 2004: Suroviny štípané industrie v pravěku jihozápadní Moravy. *Acta Musei Moraviae, sci. soc.* 89, 167–206.

Resumé

Kramolín (Třebíč Dist.). „Kladerubské“. A small collection of neolithic material was found in a field „Kladerubské“ near Kramolín (Třebíč Dist.).

KYJOV (K. Ú. BOHUSLAVICE U KYJOVA, OKR. HODONÍN)

„Šotnery“. MMK. Rondel. Povrchový průzkum.

V průběhu geomagnetického průzkumu zaměřeného na ověření růstových příznaků v podobě trojitého rondelu na vysokém návrší Šotnery se podařilo získat další datovatelný materiál. Trať Šotnery je lokalizována asi 1,3 km severozápadně od středu obce.

Lokalita kultury moravské malované keramiky je známá již z povrchových prospekcií, které byly i vyhodnoceny (Šmarda 2007, 11–16). Mimo kolekci keramiky a několika kusů štípané industrie byla nalezena i týlová část kamenné lichoběžníkové sekery.

Důležité pozorování bylo učiněno v hlubokém úvozu procházejícím severojižním směrem západním okrajem lokality. V jednom místě je ve východním profilu zřetelný tmavý obrys výplně jednoho z příkopů rondelu. Dokumentace tohoto erodovaného příkopu bude provedena v následujícím roce.

Miroslav Daňhel

Literatura

Šmarda, J. 2007: *Nové lokality s moravskou malovanou keramikou na jižním okraji Chřibů*. Rkp. bakalářské diplomové práce. Uloženo: Knihovna Filozofické fakulty Masarykovy univerzity, Brno.

Resumé

A new collection of pottery fragments, chipped stone industry and a polished stone axe were found during a surface survey which was carried out together with a geomagnetic prospection of a Neolithic rondel enclosure (Moravian Painted Ware culture). A deep hollow way eroded one of the ditches of the enclosure. A documentation of this eroded ditch will be carried out next year.

KYJOVICE (OKR. ZNOJMO)

„Sutny IV.“ LnK. Sídliště. Systematický výzkum.

V létě roku 2013 pokračoval systematický výzkum půdorysu domu kultury s lineární keramikou v poloze „Sutny IV“ u Kyjovic na Znojemsku. Výzkum navázal na předchozí sezonu, kdy byla exkavace stavebního komplexu domu započata. V roce 2013 byla zkoumaná plocha rozšířena o další čtverce podle stanovené čtvercové sítě (Vostrovská *et al.* 2012, 132). Postupně byly odkryty čtverce 8d, 9c, 9d, 9e a 10c v sektoru

T9 a čtverec 1c v sektoru T10 za účelem zachycení severní poloviny půdorysu kůlové konstrukce a dokopání objektu č. 816. Dokumentace probíhala za použití totální stanice, digitální fotogrammetrie a následné digitalizace v programu GIS. Průběžně s terénními pracemi probíhalo laboratorní zpracování získaného materiálu a plavení vzorků půdy z výplní zahloubených objektů na sítěch o průměru ok 0,25 a 1 mm. V závislosti na půdních kontextech byly také systematicky odebrány vzorky na zjišťování přítomnosti fosfátů.

Postupným odkryvem čtverců 10c a 1c byly zachyceny kůlové jámy doplňující řady domu kůlové konstrukce, zjištěných během předchozí sezony. Na základě rozmístění nově objevených kůlových jam bylo možné definovat pravděpodobný severní okraj dlouhého domu. Po finálním začištění celé plochy byl téměř kompletní půdorys jasně rozpoznatelný (obr. 4), celková délka činila 15,2 m a šířka 6,8 m. Ve čtverci 10c byl rovněž prozkoumán zahloubený objekt č. 818. Objekt byl obecně označen jako jáma sídlištního kontextu, bez bližšího určení jeho funkce. Ani získaný materiál z jeho výplně neumožnil přesněji definovat původní účel této jámy.

V rámci čtverců 9d a 9e byla dokončena exkavace objektu č. 816. Rozsáhlý objekt dlouhý téměř osm metrů a široký dva a půl metru nepravidelného protáhlého půdorysu svou severojižní orientací kopíroval půdorys dlouhého domu. Získaný materiál lze bezpečně datovat do LnK. Součástí objektu (respektive jeho severní poloviny) byla, vzhledem k přítomnosti velkých bloků mazanice a silně propálené vrstvy půdy, pravděpodobně pec. Bylo zde rozpoznáno několik kusů mazanice náležejících do subkategorie I/1 (Lička 2011, 74). Jedná se o zlomky, které mají jednu stranu rovnou a stěny zabarvené do plavých odstínů, někdy se dochovává bělavá vrstvička vysráženého CaCO₃. Tyto zlomky mazanice pravděpodobně pocházejí ze dna zmíněné pece. Současně v tomto místě byla také zaznamenána velká koncentrace fragmentů keramiky. Pro co nejpřesnější dokumentaci byla tato nálezová situace zvlášť pečlivě dokumentována, každý zlomek byl pak zaměřen totální stanicí. Při západním okraji objektu byly zjištěny další kůlové jámy, tvořící pravděpodobně blíže neurčitelný nadzemní konstrukční prvek.

Ve čtverci 9d byl zachycen objekt č. 817, který zasahoval i do čtverce 8d. Tento objekt téměř pravidelného kruhového půdorysu a mísovitého profilu byl označen jako jáma sídlištního kontextu. Kromě množství keramiky, několika kusů štípané kamenné industrie a osteologického materiálu objekt obsahoval zejména značný počet kamenů ležících v nepravidelných řadách nad sebou. Celá situace byla rovněž podrobně zdokumentována. Ve čtverci 9c bylo zachyceno pouze několik kůlových jam neurčitého původu.

Systematický výzkum roku 2013 poskytl důležitě informace pro ucelení interpretace půdorysu domu nadzemní kůlové konstrukce kultury s LnK. Díky rozšíření zájmové plochy bylo rovněž možné sledovat bezprostřední okolí domu a aktivity s ním spojené (pec, stavební jámy – lemující zejména západní stranu domu). Tato nálezková situace může přinést další poznatky k problematice charakteru sídlišť kultury s LnK na Moravě. Realizace výzkumu a následné zpracování výsledků bylo finančně podpořeno z projektu specifického výzkumu Archeologická terénní prospekce, exkavace, dokumentace a muzejní prezentace II (MUNI/A/0707/2012).

Zdeněk Hájek, Eliška Kazdová, Martin Kuča

Literatura

Lička, M. 2011: *Osídlení kultury s lineární keramikou v Kosoři, okr. Praha-západ*. Fontes Archaeologici Pragenses 37. Praha: Národní muzeum.

Vostrovska, I., Hájek, Z., Šabatová, K., Kazdová, E., Kuča, M., Trampota, F., 2012: Kyjovice (okr. Znojmo). *Přehled výzkumů* 53(1), 132–134.



Obr. 4. Kyjovice “Sutny IV”. Pohled na zkoumanou plochu od severu.

Fig. 4. Kyjovice “Sutny IV”. The northern view of the excavated area.

Resumé

In 2013 the excavation of an LBK post-built house plan continued. The area under investigation was extended by further five squares and a part of a sixth square according to the square grid system used with the given locality. This extension enabled to capture the northern part of the house plan and to finish the excavation of the feature 816. Features no. 817, 818

were also excavated and some other postholes which do not directly relate to the house plan. The excavations were documented by using a total station, digital photogrammetry and GIS processing. Soil samples for flotation and phosphate analysis were also taken. The obtained material can undoubtedly be identified as the LBK.

LEDNICE (K. Ú. LEDNICE NA MORAVĚ, OKR. BŘECLAV)

Lednicko-valtický areál (zámecká jízdárna). LnK. Sídliště. Záchranný archeologický výzkum.

Záchranný archeologický výzkum zámecké jízdárny v Lednici, která je součástí areálu NKP Zámek Lednice a památky UNESCO Lednicko-valtický areál, byl v roce 2012 vyvolán adaptací objektu na multifunkční centrum. Samotný výzkum, který byl realizován obecně prospěšnou společností Archaia Brno pokračoval i v roce 2013 (podrobněji viz kap. Středověk).

Vlastní prostor jízdárny se nachází cca 200 m severně od dnešního centra obce Lednice a jihovýchodně od něj se nachází lednický zámek. Lokalita se nachází na pravobřežní terase ramena Dyje v nadmořské výšce 167,5-168,5 m se sklonem v severním směru. Terén přechází poměrně příkře do údolní nivy ramena Dyje v nadmořské výšce 161,5 m.

Nálezy odkryté na ploše záchranného archeologického výzkumu, především v jižních křídlech jízdárny (plochy A, B) a na přilehlé části nádvoří, náleží do neolitu, kultury s lineární keramikou. Osídlení má sídlištní charakter a je reprezentováno pouze zahloubenými jámami. Ve výplních jam byly nalezeny fragmenty keramických nádob s rytou výzdobou rýh s důlky datované do mladšího stupně kultury s lineární keramikou.

Hynek Zbranek

Literatura

Zbranek, H. 2013: *Zámecká jízdárna v Lednici- multifunkční centrum*. Rkp. nálezkové zprávy 22/2013. Uloženo: Archiv nálezkových zpráv, Archaia Brno, o.p.s.

Resumé

Lednice (Bez. Břeclav). Kulturlandschaft Lednice -Valtice. LBK. Siedlung. Rettungsgrabung.

MALHOSTOVICE (OKR. BRNO-VENKOV)

„U brabinky“. „Žalvíř“. „Kolébky“. LnK. Povrchový průzkum.

V návaznosti na projekt, monitorující intenzitu využívání a distribuci křemičitých hmot v neolitu na jižní a jihozápadní Moravě, byly realizovány systematické povrchové prospekce v jižní části Boskovické brázd. Podnětem pro tyto aktivity se stalo vyčlenění nové suroviny štípané industrie, která byla zachycena na několika neolitických lokalitách na Tišnovsku a v brněnské kotlině. Dříve byla ztotožňována se surovinou, jejíž výskyt se podařilo lokalizovat na západní Moravě („*křemičitá hmota typu Ctídružice*“). Nápadné bylo mimo rozdílný výskyt také jejich využívání v odlišných chronologických horizontech. Souhrnně byly výsledky klasifikace a problematika nomenklatury těchto surovin shrnuty viz (Kuča, Bartík 2012).

Zmíněné povrchové průzkumy měly za cíl identifikaci potencionálních primárních zdrojů „*křemičité hmoty typu Malhostovice*“, jak byla surovina pracovním označena podle největší intenzity výskytu, a také vymapování její distribuce na neolitických lokalitách (Kuča, Bartík 2012, 45 ad.). Na jaře roku 2013 se podařilo objevit výchoz této suroviny v podobě úlomků na poli zhruba 700 m SV od obce Malhostovice v trati „U brabinky“. Po pobornějším petrografickém prozkoumání vzorků horniny i artefaktů lze surovinu označit jako silicifikovaný vápenec, který se v místě výchozu vyskytuje ve třech stadiích silicifikace, od světle béžových či špinavě bílých vápenců přes částečně silicifikovaný vápenec až po kvalitní silicit tmavě hnědé barvy. V neolitu, zejména pak v mladších fázích kultury s linární keramikou, byla, mimo vlastní kvalitní silicit, využívána především druhá z uvedených forem, pro kterou je charakteristický povrch s velkým množstvím kaveren (tamtéž, 46).

Při pozorování v mikroskopu je vápenec z této lokality tvořen kulovitými útvary bez zřetelné koncentrické stavby (peloidy), které jsou obklopeny světlou hmotou mikritového charakteru. Ve vzorcích jsou patrné křemité jehlice hub, které byly pravděpodobně zdrojem SiO₂ k pozorované silicifikaci. Ta u některých vzorků vedla až ke vzniku tmavě zbarvených silicitů podobných již známým jurským rohovcům. V nadcházející sezoně provedeme na předemětné lokalitě podrobný terénní průzkum, který se zaměří jednak na jednoznačné potvrzení primárního výskytu silicifikovaného vápence (mikrosondáž), jednak na upřesnění jeho stáří (sběr makro a mikrofosilií).

V souvislosti s předpokládaným objevem hledaného zdroje byly prospekce následně zaměřeny na ověřování přítomnosti této suroviny na neolitických

lokalitách v jeho širším okolí. Největší pozornost byla věnována polohám „Žalvíř“ a „Kolébky“ ležícím ve středu severní části katastru Malhostovic, na vyvýšeném plateau mezi potoky Žalvíř a Šekramský, respektive mírném jihozápadně orientovaném svahu u lesa Kříbu (Doležel 1985, 87). Další polohou, kde byl výskyt suroviny doložen v souvislosti s osídlením kultury s LnK, je lokalita „Rybníčky“ ležící severně Nuzířova (místní část Malhostovic; Čerevková *et al.* 2011, 38). Tyto tři polohy jsou již dobře známé z dřívějších archeologických aktivit, zejména povrchových sběrů J. Doležela, M. Kuči a amatérského badatele V. Růžičky. Na základě jejich zjištění lze zdejší osídlení charakterizovat jako polykulturní, a to od paleolitu po raný středověk (Doležel 1985, 87).

V rámci námi realizovaných povrchových prospekci jsme se zaměřili na doklady osídlení z období neolitu, především kultury s LnK. Během opakovaných návštěv jednotlivých poloh byla získána kolekce keramického materiálu a několik kusů štípané i broušené kamenné industrie. Přestože byla povrchovými sběry na obou uvedených lokalitách potvrzena přítomnost kultury s LnK, absence chronologicky citlivých prvků v získaném materiálu neumožnila determinaci příslušných fází. V budoucnu bude nutné získat větší množství artefaktů s vyšší výpovědní hodnotou, které umožní přesnější dataci. Dosavadní výsledky mapování distribuce této suroviny v jižní části Boskovické brázd však ukazují na nejintenzivnější využívání této suroviny v mladším stupni LnK (cf. Kuča, Bartík 2012, 47). Na všech sledovaných lokalitách v okolí nově zjištěného zdroje silicifikovaných vápenců jejich využívání máme doloženo. Vždy se však jedná pouze o několik málo procent z celkového počtu kolekce štípané industrie, ve které jinak vesměs převažují rohovce typu Krumlovský les případně typu Olomučany (cf. Kuča 2009). Do budoucna bude velmi důležité objasnit podobnost nejkvalitnější silicifikovaných rohovců z nově objeveného zdroje s dalšími již známými silicity. Nelze totiž vyloučit jejich totožnou genezi a stáří.

Z pohledu archeologického kontextu přispěl předpokládaný nález zdroje silicifikovaných vápenců u Malhostovic k řešení otázky distribučně-ekonomického modelu neolitické populace v jižní části Boskovické brázd.

Jaroslav Bartík, Lukáš Krmíček, Martin Kuča,
Alžběta Čerevková

Literatura

Čerevková, A., Kuča, M., Petřík, J., Uhlířová, H. 2011: Neolitické osídlení v trati Rybníčky v Malhostovicích, místní část Nuzířov (okr. Brno-venkov). *Acta Musei Moraviae, sci. soc.* 96(2), 37–60.

Doležel, J. 1985: Pravěké a raně středověké osídlení Tišnovska – předběžné výsledky povrchových průzkumů v letech 1979-1983 (okr. Blansko, Brno-venkov). *Přehled výzkumů* 1983, 85–89.

Kuča, M. 2009: Neolitické osídlení jižní části Boskovické brázdy. Současný stav poznání podle průzkumu v letech 1999–2006. *Sborník prací filozofické fakulty brněnské univerzity*, M 12–13, 23–48.

Kuča, M., Bartík, J. 2012: Příspěvek k problematice křemičitých hmot využívaných v neolitu na jižní a jihozápadní Moravě. *Přehled výzkumů* 53(1), 41–50.

Resumé

Malhostovice (Brno-venkov Dist.). „U brabinky“. „Žalvíř“. „Kolébky“. LBK. Surface survey.

MOKRÁ-HORÁKOV (K. Ú. MOKRÁ U BRNA, OKR. BRNO-VENKOV)

„U lomu“. MMK. Exploatační okrsek. Záchran-
ný výzkum.

Během dokončovacího výzkumu předpolí velké kanálové středověké vápenické pece na nalezišti Mokrý-lom X bylo v zásypech středověkých jam a podložních hlínách nalezeno několik úštěpů šedočerného rohovce, fragment broušené karbonové břidlice a zlomky keramiky (souřadnice WGS-84, Loc: 49°14'0.883"N, 16°45'36.526"E), které doplňují nálezkový soubor, který tu byl získán cílenou sondáží v minulých letech (Kos 2005, 2006).

Dokumentované situace s nahodilými nálezy dokládají před zbudováním středověké pece existenci terénní deprese, která byla využívána v neolitu k příležitostnému povrchovému dobývání flyšových hornin (barevných prachovců, břidlic a limonitických hlinek).

„V koutech“. MMK. Sídliště. Záchran-
ný výzkum.

Při budování nového vodovodu byly mezi domy č. p. 305 a 201 a před domy č.p. 202 a 203 (souřadnice WGS-84, Loc: 49°13'13.409"N, 16°45'15.063"E; 49°13'14.453"N, 16°45'17.708"E) zachyceny dva objekty (hliník a nejspíše sídlení objekt) z období MMK.

„Krajiny“. MMK. Pseudolokalita. Záchran-
ný výzkum.

Během hloubení vodovodní rýhy byla SZ od moker-
ského koupaliště zachycena v novověkých navážkách kryjících novověkou cestu nevýrazná vrstva s okrajo-

vým zlomkem mísy z období MMK (souřadnice WGS-84, 49°13'16.268"N, 16°45'1.605"E). Nelze vyloučit, že keramika souvisí s transferem zeminy, která byla ke koupališti převezena v době výstavby sídliště pro zaměstnance cementárny v trati „V koutech“.

Petr Kos

Literatura

Kos, P. 2005: *Mokrý (okr. Brno-venkov), Mokrý-lom X*. Rkp. nálezkové zprávy, č.j. 100/05. Uloženo: ÚAPP Brno, v.v.i.

Kos, P. 2006: *Mokrý (okr. Brno-venkov), Mokrý-lom X*. Rkp. nálezkové zprávy, č.j. 237/06. Uloženo: ÚAPP Brno, v.v.i.

Resumé

Mokrý-Horákov (Kat. Mokrý, Bez. Brno-venkov). „U lomu“. MBK. Steinbruch. Rettungsgrabung.

Mokrý-Horákov (Kat. Mokrý, Bez. Brno-venkov). „V koutech“. MBK. Siedlung. Rettungsgrabung.

Mokrý-Horákov (Kat. Mokrý, Bez. Brno-venkov). „Krajiny“. MBK. Pseudo-Lokalität. Rettungsgrabung.

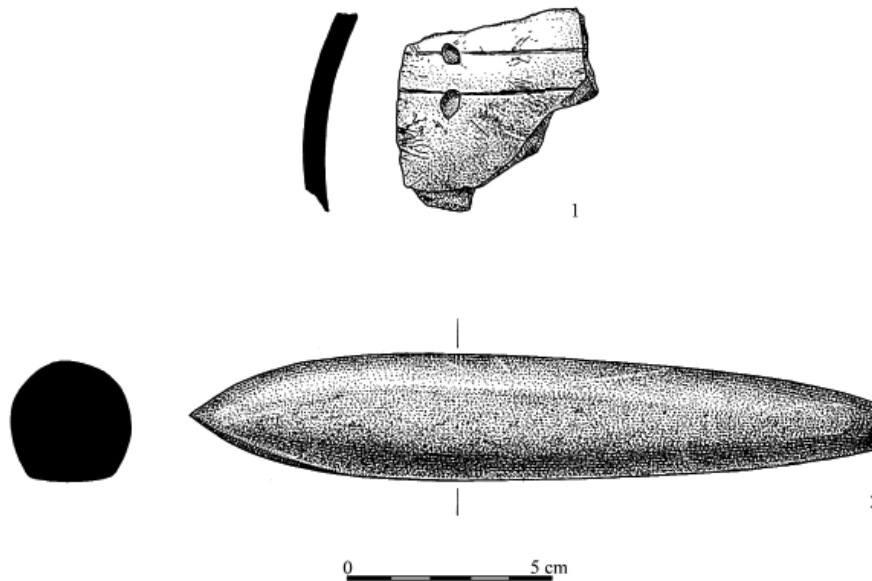
NÁMĚŠŤ NA HANÉ (OKR. OLOMOUČ)

„V Psínku“. LnK. Sídliště. Povrchový sběr.

Při provádění rekognoskace terénu v okolí Náměš-
tě na Hané bylo zjištěno nové neolitické sídliště. Objevená lokalita se nachází v prostoru mezi městysem a místním kravínem, v trati lidově označované jako „V Psínku“. Na ZM ČR 1:25 000, list 24-223 jeho polohu určují souřadnice 182 mm od Z s. č. a 68 mm od S s. č. Při povrchovém průzkumu se podařilo objevit dva fragmenty keramiky. Jeden z nich zdobí dvojice linií s notovými značkami a lze jej zařadit do mladšího stupně LnK (obr. 5: 1). Spolu s touto keramikou byl nalezen středně vysoký kopytovitý klín vyhotovený z metabazitu typu Pojizeří (obr 5:2).

Nejedná se o jedinou lokalitu této kultury na náměš-
tšském katastru. Stopy osídlení kultury s lineární kerami-
kou máme doloženy ve východní části městyse zvaném „Biskupství“, „Biskupství“ v místech nad ústím potoka Baběnce, na náměstí T. G. Masaryka, v trati „Padělky“, v jihovýchodní části obce nazývané „Valník“ (podle Šmíd 2010, 46, zde i další literatura) a v nedávné době byla zveřejněna kolekce keramiky LnK z východního úpatí zámečného kopce (Schenk, Přidal 2011, 167–168).

Lukáš Hlubek, Tomáš Přidal



Obr. 5. Náměšř na Hané. Zdobení fragment keramiky a kopytovitý klín.

Abb. 5. Náměšř na Hané. Verziertes Fragment der Keramik und ein Schuhleistenkeil.

Literatura

Šmíd, M. 2010: Pravěké a časně historické osídlení katastru městyse Náměšř na Hané (okr. Olomouc). *Střední Morava* 30, 44–74.

Schenk, Z., Přidal, T. 2011: Náměšř na Hané (okr. Olomouc). *Přehled výzkumů* 52(1), 167–168.

Resumé

Náměšř na Hané (Bez. Olomouc). „V Psínku“. Neolithikum (LnK). Siedlung. Oberflächensammlung.

OSLAVANY (OKR. BRNO-VEŇKOV)

„Oslavanská stará hora“. MMK. Sídliště. Záchranný výzkum.

Během budování nové kanalizace v Oslavanech byly na východních svazích „Oslavanské staré hory“ západně ulice Letkovská zachyceny v polní trati do spraše zahloubené objekty kultury s MMK (souřadnice WGS-84, Loc: 49°6'57.696"N, 16°20'13.289"E). Jeden z pěti objektů představoval rozměrnou zásobní jámu, která byla ve své svrchní části zaplněna destrukcí strukturovaných mazanic, pocházejících evidentně z požáru nadzemního domu. Kromě skromně zdobených zlomků keramiky a fragmentu naběračky pochází ze záspy jámy ještě ojedinělý nálezný zlomek nádoby hlásící se k období LnK. Zajímavým zjištěním je dispozice palisádových žlabů

zachycených na kontaktu s liniovými objekty, které by mohly představovat hrotité příkopy dosud neznámého rondelu (obr. 6).

Petr Kos

Resumé

Oslavany (Bez. Brno-venkov). „Oslavanská stará hora“. MBK. Siedlung. Rettungsgrabung.



Obr. 6. Oslavany. Palisádový žlab neolitické osady před jeho výzkumem.

Abb. 6. Oslavany. Palisadenrinne einer neolithischen Siedlung vor der Grabung.

OTROKOVICE (K. Ú. KVÍTKOVICE U OTROKOVIC, OKR. ZLÍN)

„Mezicestí od Pohořelic“. Neolit(?). Sídliště. Záchranný výzkum.

Záchranný archeologický výzkum probíhal při skrývce plochy v prostoru novostavby haly pro uskladnění odpadů v blízkosti kvítkovické skládky ležící jižně od středu obce. Sledována byla plocha o rozloze cca 10 500 m², jejíž polohu lze lokalizovat na ZM ČR 1:10 000, list 25-33-04, v ploše mezi koordináty 93/305, 101/296, 88/302, 100/287 mm od Z/J s. č. Zahloubené objekty byly zjištěny v severozápadní části plochy.

V průběhu záchranného archeologického výzkumu se podařilo zachytit a prozkoumat celkem 31 zahloubených archeologických objektů projevujících se tmavým zásypem obsahujícím uhlíky a mazanici, které se koncentrovaly především v severozápadní části plochy. Naprostá většina z nich (25 kúlových jam) tvořila půdorys pětiřadé kvadratické nadzemní stavby, kolem které byly vyhloubeny další dva větší objekty, které lze interpretovat jako stavební jámy (obr. 7). Podle půdorysné dispozice můžeme dům zařadit do neolitu (snad ke kultuře s lineární keramikou), z výplní objektů (ani z celé plochy výzkumu) se však bohužel nepodařilo získat vůbec žádný keramický materiál, který by pomohl upřesnit chronologické zařazení objektů. Zlomky uhlíků a mazanice umožnily datování pouze rámcově do pravěku.

Ivan Čižmář

Resumé

Otrokovice (Cad. Kvítkovice u Otrokovic, Zlín Dist.). „Mezicestí od Pohořelic“. Neolithic(?). Settlement. Rescue excavation.



Obr. 7. Otrokovice. Část nadzemního halového domu.

Fig. 7. Otrokovice. A part of a Neolithic long house.

POLEŠOVICE (OKR. UHERSKÉ HRADIŠTĚ) „Nivy“. LnK. Sídliště. Záchranný výzkum.

Při pokračování záchranného výzkumu v polešovické páskovně (viz kapitoly Doba bronzová a Doba železná) byla prozkoumána větší sídlištní jáma nepravidelně oválného půdorysu. Podle vyzvednutých keramických zlomků náleží tato jáma do období kultury lidu s lineární keramikou. Jde tedy o další doklad nejstaršího osídlení této polykulturní lokality.

Marek Lečbých

Resumé

Polešovice (Uherské Hradiště Dist.). „Nivy“. One settlement feature dated back to the Linear Pottery culture was excavated during a rescue excavation.

POPŮVKY (K. Ú. POPŮVKY U BRNA, OKR. BRNO-VENKOV)

„Pod dědinou“. LnK. Sídliště. Záchranný výzkum.

V roce 2013 uskutečnili pracovníci ÚAPP Brno, v.v.i., záchranný archeologický výzkum v trati „Pod dědinou“ v souvislosti s výstavbou výrobního areálu společnosti ETIX. Uvedená trať se rozkládá mezi východním okrajem intravilánu Popůvek, tělesem dálnice D1, ulicí Vintrovna, respektive silnicí II/602 a hranicí s katastrálním územím Troubsko. Samotný stavbou dotčený pozemek se nachází v západní části této tratě a je umístěn v nadmořské výšce od 285 do 287 m na jihovýchodním svahu, který pozvolna klesá k levé straně údolní nivy Troubského potoka. Jeho přesná poloha je na ZM ČR 1:10 000, list 24-34-03 určena krajními body o souřadnicích 208:192, 213:192, 214:194 a 210:196 mm od Z:J s.č.

Prozkoumáno bylo celkem 115 zahloubených objektů, které na základě materiálu získaného z jejich výplní všechny náleží do kultury s lineární keramikou a bezesporu představují pokračování dříve zaznamenaného sídlištního areálu (srov. Čižmář, Geislerová 2006, 249). Jádrem tvořily dva neúplně odkryté stavební komplexy charakteristických dlouhých nadzemních domů kúlové konstrukce, jež byly shodně orientovány ve směru SV-JZ. K nim přiléhala naopak zcela neobvyklá kúlová stavba patrně kruhového půdorysu o průměru přesahujícím 20 m (obr. 8). Do řešené plochy však struktura zasahovala pouze svojí předpokládanou jihovýchodní polovinou. Kolem popsaných staveb pak byly roztroušeny běžné sídlištní objekty, z nichž si zasluží zmínku alespoň jáma se 4 hliněnými pecemi po obvodu. Další 3 pece byly umístěny přímo ve stavebních jamách doprovázejících jeden z výše vzpomínaných domů.

Michal Přichystal



Obr. 8. Popůvky.
„Pod dědinou“. Stavba
kruhového (?) půdorysu.
Abb. 8. Popůvky.
„Pod dědinou“. Die
kreisgrundrisse (?)
Konstruktion.

Literatura

Čižmář, M., Geislerová, K. (eds.) 2006: *Výzkumy – Ausgrabungen 1999-2004*. Brno: Ústav archeologické památkové péče Brno.

Resumé

Popůvky (Kat. Popůvky u Brna, Bez. Brno-venkov). Bei der Rettungsgrabung in der Flur „Pod dědinou“ wurde der weitere Teil der bekannten Siedlung der Kultur mit der Linienbandkeramik entdeckt.

PUSTĚJOV (OKR. NOVÝ JIČÍN)

„Dolní čtvrtě“, „Na pasekách“, „Hůrský“.
LnK. HLS. Sídliště. Povrchové sběry.

Při povrchových systematických sběrech v letech 2006–2013 objevil autor příspěvku na okrajových terasách Oderské nivy další dosud nezjištěná neolitická sídliště, která jsou vázána na povodí Pustějovského potoka s přilehlými stávajícími i zaniklými vodotečemi. S dříve objevenými publikovanými sídlišti Pustějov 1–2 a Studénka 2 tvoří soustavu na sebe navazujících lokalit (obr.9: PU1–2, ST2). Uvedené lokality byly vyhledány pomocí Záplavové mapy Moravskoslezského kraje (viz http://mapy.kr-moravskoslezsky.cz/zaplavova_uzemi).

Lokalita „Dolní čtvrtě“ (obr. 9 – PU3)

První sídliště se nachází těsně nad zátopovým pásmem ve spodní části polní tratě pod názvem „Dolní čtvrtě“ na výšinné plošině asi 240 m n.m.; na jihozápadní straně se terasa prudce snižuje o tři metry

k luční cestě a 200 metrů vzdálenému Pustějovskému potoku, na severovýchodě zvolna klesá k bezejmenné vodoteči a výškové kótě 237 metrů. Samotné nálezy byly vyzvednuty ze souvislého asi třicetimetrového pásu tvořeného jílem a pískem. Nalezená nezdobená keramika je vypálena v odstínu šedé, černé, světle až tmavě červené barvy, některá obsahuje velké množství hrubého písku a tuhu. Zajímavým, ale sporným nálezem je fragment keramiky obdélníkového průřezu s výčnělkem ve střední části, která může být interpretována jako plastika, ale také mohla tvořit doplněk plastické výzdoby, nebo ucho nádoby. Parametry: 30x20x15mm. Štípaná industrie se skládá z 60 kusů artefaktů. Na obrázku 10 jsou vyobrazeny nástroje: masivní čepelový nůž s bilaterální retuší (obr. 10: 1), nůž s bilaterální retuší (obr. 10: 2), drobný hrot (obr. 10: 4), různě upravené vrtáky (obr. 10: 9–13), trapézová čepelka se srpovým leskem (obr. 10: 22), škrabadlo na úštěpu (obr. 10: 24), čepelkové škrabadlo (obr. 10: 25), trojúhelníková šipka s trnem (obr. 10: 31).

Lokalita „Na pasekách“ (obr. 9 – PU4)

Je situována na polokruhové polní terase v nadmořské výšce asi 237 metrů. Z jižní a jihozápadní strany je ohraničena loukami a paralelně protékajícím Pustějovským potokem. Celá zkoumaná polní plocha bývá postižena periodickými povodněmi. Především keramika, ale i ostatní nálezy se z toho důvodu vyskytují sporadicky a v drobných zlomcích. Nalezena zde byla jedna sekerka s vybroušeným asymetrickým ostřím ze zeleného metabazitu typu Jizerské hory (obr. 11: 1). Na obrázku 10 jsou vybrány štípané nástroje: drobný nůž s bilaterální retuší (obr. 10: 3), vrták (obr. 10: 14), čepelová škrabadla (obr. 10: 26–27), okrouhlé škrabadlo s obvodovou retuší (obr. 10: 28).

Lokalita „Hůrský“ (obr. 9 – PU5)

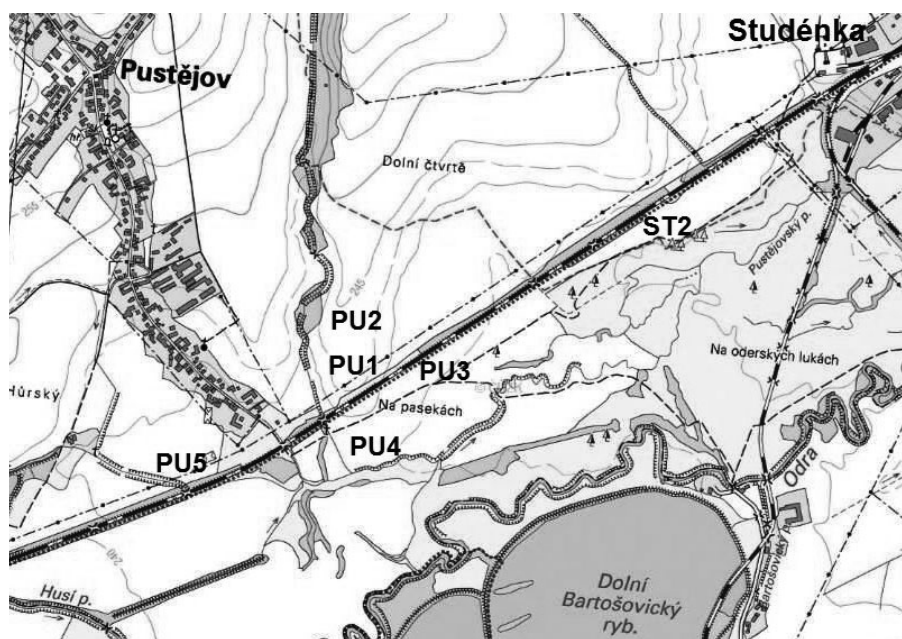
Nejrozlehlejší nově objevené sídliště je vzdáleno 240 metrů jihozápadním směrem od spodního konce zástavby obce Pustějov. Celá plocha zkoumaného území se nachází na úrodných sprašových půdách. Okrajová část se rozkládá na rozsáhlém polním úseku, ale hlavní centrum tvoří téměř nečitelný terénní výběžek v nadmořské výšce asi 239 metrů, v současné době na trvale zatravněném pozemku blízko ocelového sloupu vedení VN, kde vystupují na otevřených místech nejvíce nálezy pravěké keramiky. Převýšení nad okolním terénem jsou přibližně jen dva metry. Třicet metrů jihozápadně pod lokalitou protéká bezejmenná vodoteč pramenící na 1300 metrů západně vzdáleném katastru na mapě pod názvem „Hasičská luka“. Při svém toku částečně napájí vodou Pustějovské rybníky, za zmíněnou lokalitou podtéká pod hlavní železniční trať a po 500 metrech u Pustějovských jezer ústí do Pustějovského potoka. Celé zkoumané území neolitické osady bylo při poslední měřené extrémní povodni na počátku července roku 1997 zaplaveno vodou. Hojně jsou nálezy zlomků kvalitně vypálené nezdobené keramiky v odstínu černé, světle až tmavě červené barvy, které obsahují velké množství hrubého písku a tuhy. Kolekce štípané industrie zahrnuje 60 kusů nástrojů, části jader a debitáž. Na obrázku 10 jsou znázorněny tyto nástroje: drobný hrot (obr. 10: 5), různě upravené vrtáky (obr. 10: 6–8, 15–20), drobná pilka (obr. 10: 21), trapézová čepelka se srpovým leskem (obr. 10: 23), čepelová škrabadla (obr. 10: 29–30), masivní škrabadlo na ústěpu s bilaterální retuší a zbytky původní kůry na dorzální a ventrální straně (obr. 11: 2), trojúhelníková šipka s řapem (obr. 10: 32), trojúhelníkové šipky s vruby při bázi typu Štamberk – Krnov (obr. 10: 33–34).

Na základě typu získané keramiky lze výše uvedené lokality zařadit převážně do období ke konci etapy okruhu hornoslezské lengyelské skupiny a ke kultuře lidu s lineární keramikou moravské periodizace náležející fázi IIb. Pro výrobu štípané industrie byly nejvíce použity silicity glacienních sedimentů, které jsou dostupné z několika místních zdrojů v blízkosti pískovcových morén. Surovinovou základnu doplňují silicity krakovsko - čenstochovské jury a vzácně radiolarit. Při zakládání osad v neolitu na levém břehu řeky Odry v extravilánech obcí Pustějov a Studénka mohly mít pozitivní vliv příznivější klimatické podmínky, které se projevují v mírně vyšších průměrných ročních teplotách než převládající na území protilehlého pravého břehu Odry. Důležitý kladný faktor je, že zmíněné lokality jsou i strategickou polohou částečně chráněny okolními kopci před severními větry, hlavně v zimním období.

Daniel Fryč

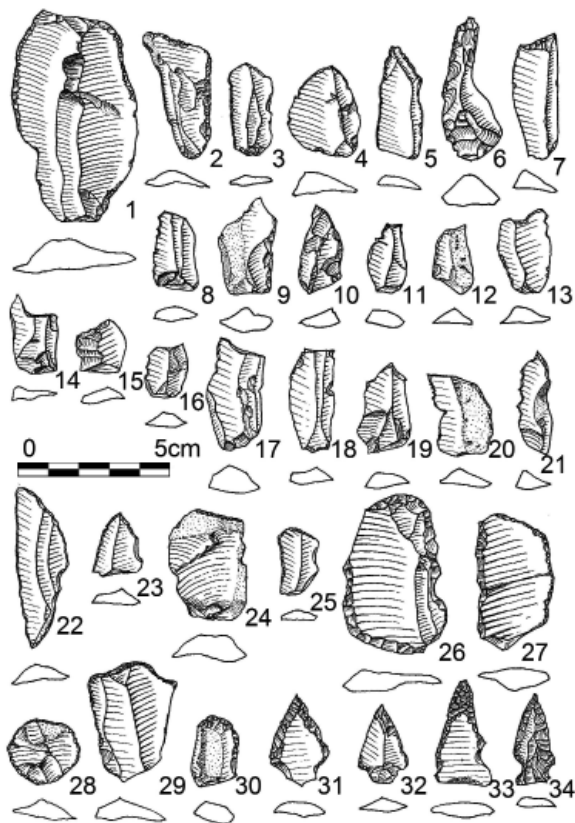
Resumé

Pustějov (Bez. Nový Jičín). „Dolní čtvrť“, „Na pasekách“, „Hůrský“. Linearbandkeramik u. Oberschlesische Gruppe der Lengyel Kultur. Siedlungen. Oberflächensammlungen.



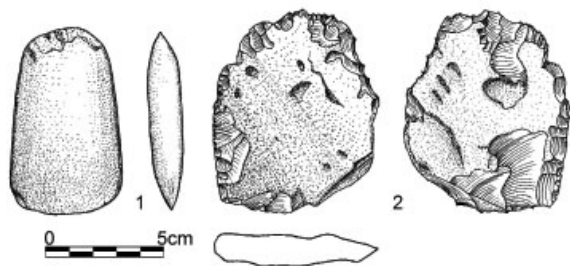
Obr. 9. Pustějov. Katastr obce s vyznačením polohy lokalit.

Abb. 9. Pustějov. Katastralgebiet der Gemeinde mit der Lage der Lokalitäten.



Obr. 10. Pustějov. Výběr štípané industrie. Kreslil D. Fryč.

Abb. 10. Pustějov. Gespaltene Industrie (Auswahl). Zeichnung D. Fryč.



Obr. 11. Pustějov. Hlazená a štípaná industrie. Kreslil D. Fryč.

Abb. 11. Pustějov. Geschliffene und gespaltene Industrie. Zeichnung D. Fryč.

SLAVKOV (K. Ú. SLAVKOV U OPAVY, OKR. OPAVA)

„Černá cesta“. LnK. Sídliště. Záchraný výzkum.

V rozmezí let 2010–2013 probíhal záchraný archeologický výzkum v extravilánu obce Slavkov, v místech zemědělských polností. Lokalita se nachází cca 400 m severozápadním směrem od meandrujícího toku řeky Hvozdnice, v nadmořské výšce 276–284 m n.m., v místech terénní vyvýšeniny, která se mírně svažuje k jihu, souřadnice WGS-84: 49°55'11.90"N, 17°50'45.30"E - v okolí bodu.

Jednalo se o výstavbu nové sídelní čtvrti rodinných domů v obci i s dopravní infrastrukturou. Plánovaná zástavba byla připojena dvěma komunikacemi k západní straně ulice Černá cesta, a to v její centrální části. Tyto nové cesty byly navzájem propojeny dvěma vnitřními komunikacemi, které vymezily dva bloky stavebních parcel. Bylo zde postaveno jedenáct rodinných domů ve třech řadách (obr. 12). Provedené strojní skrývky ornice na sprašové podloží prokázaly přítomnost archeologických zahloubených objektů a to ve všech liniích nové komunikační infrastruktury a v sedmi místech provedených skrývek pro výstavbu rodinných domů.

„Černá cesta“, parcely č. 1226/11–13, 19, 120, 125, 126, 136, 137, 140–143, 1231/3–12, 1234/2, 1236/2

Záchraný archeologický výzkum (č. akce NPÚ Ostrava 105/10) probíhal od listopadu 2010 do dubna 2011 v místě budované infrastruktury. Zkoumaná plocha byla složena ze čtyř příjezdových komunikací k budoucím rodinným domům.

Po provedení strojní skrývky ornice na sprašové podloží bylo nalezeno velké množství pravěkých zahloubených objektů (obr. 13) a také několik novověkých aktivit (viz Středověk a novověk). Objevil se zde větší počet kúlových jam a jamek (cca 90), z nichž ve čtyřech případech bylo možné vysledovat linie neolitických domů, respektive jejich zachycené části. Z ostatních zahloubených objektů (56) bylo vylíčeno sedm hliníků, dvě zásobní jámy a snad i několik oválných hrobových jam (?), možné skelety se nedochovaly. Výplně pravěkých objektů obsahovaly keramické fragmenty nádob lineární keramiky, mazanici, štípanou industrii, kameny a několik zrnotěrek.

„Černá cesta“, parcela č. 1226/133

Záchraný archeologický výzkum (č. akce NPÚ Ostrava 56/11) probíhal v měsíci srpnu roku 2011. V místech skryté plochy pro výstavbu rodinného domu bylo zjištěno čtrnáct zahloubených objektů. Jednalo se o hliník, kúlové jámy, sídlištní objekty a jednu menší zásobní jámu. Hlinité výplně objektů obsahovaly fragmenty keramických nádob lineární keramiky, silicitové úštěpy, kameny a jeden drtič z křemene.



Obr. 12. Slavkov. Výřez z katastrální mapy. Lokalizace záchranných výzkumů.

Abb. 12. Slavkov. Ausschnitt aus die Katastralkarte. Lokalisierung der Rettungsgrabungen.

„Černá cesta“, parcela č. 1226/124

Záchranný archeologický výzkum (č. akce NPÚ Ostrava 64/11) probíhal v měsíci srpnu roku 2011. V místech skryté plochy pro výstavbu rodinného domu byly zjištěny tři zahluobené objekty. S jistou opatrností můžeme jeden objekt interpretovat jako hliník a zbylé dva jsou kúlové jámy. Hlinité výplně objektů obsahovaly menší počet fragmentů keramických nádob lineární keramiky, silicitových úštěpů a kamenů.

„Černá cesta“, parcela č. 1226/103

Záchranný archeologický výzkum (č. akce NPÚ Ostrava 65/11) probíhal v srpnu a září roku 2011. V místech skryté plochy pro výstavbu rodinného domu bylo zjištěno třináct zahluobených objektů. Jednalo se o hliník, kúlové jámy a zásobní jámu. Hlinité výplně objektů obsahovaly fragmenty keramických nádob lineární keramiky, mazanici, silicitové zlomky a úštěpy, kameny a jednu zrnotěrku.

„Černá cesta“, parcela č. 1226/156

Záchranný archeologický výzkum (č. akce NPÚ Ostrava 67/11) probíhal v měsíci srpnu roku 2011. V místech skryté plochy pro výstavbu rodinného domu byl zjištěn jeden zahluobený objekt. Jednalo se o obdélnou jámu o rozměrech 1,3x1,1 m. Hlinitá výplň objektu obsahovala menší počet fragmentů keramických nádob lineární keramiky, mazanici, silicitové úštěpy a kameny.

„Černá cesta“, parcela č. 1226/128

Záchranný archeologický výzkum (č. akce NPÚ Ostrava 89/11) probíhal v měsíci září roku 2011. V místech skryté plochy pro výstavbu rodinného domu bylo zjištěno jedenáct zahluobených objektů. S jistou opatrností můžeme dva objekty interpretovat jako hli-

níky. Zbylé objekty byly kúlové jámy. Hlinité výplně objektů obsahovaly menší počet fragmentů keramických nádob lineární keramiky, mazanice a kamenů.

„Černá cesta“, parcela č. 1226/108

Záchranný archeologický výzkum (č. akce NPÚ Ostrava 121/13) probíhal v měsíci září roku 2013. V místech skryté plochy pro výstavbu rodinného domu byly zjištěny dva zahluobené objekty. Jednalo se o zásobní jámu a sídlištní objekt. Z hlinitých výplní objektů se nepodařilo získat žádné nálezy.

„Černá cesta“, parcela č. 1226/135

Záchranný archeologický výzkum (č. akce NPÚ Ostrava 150/13) probíhal v listopadu a prosinci roku 2013. V místech skryté plochy pro výstavbu rodinného domu bylo zjištěno dvaapadesát zahluobených objektů. Jednalo se o dva hliníky, kúlové jámy, sídlištní objekty a pravděpodobně jednu hrobovou jámu, kde se nacházela zrnotěrka jako milodar. Hlinité výplně objektů obsahovaly fragmenty keramických nádob lineární keramiky, mazanici, několik silicitových zlomků a kameny.

„Černá cesta“, parcela č. 1226/133

Záchranný archeologický výzkum (č. akce NPÚ Ostrava 153/13) se uskutečnil v měsíci listopadu roku 2013 a jednalo se o dokumentaci neohlášeného výkopu pro zahradní zídku podél rodinného domu. Na profilu liniového výkopu byl zjištěn jeden zahluobený objekt. Jeho maximální hloubka činila 0,6 m. Z jeho hlinité výplně se nepodařilo získat žádný artefakt.

„Černá cesta“, parcely č. 1226/106, 123, 127, 132

Po provedení skrývek ornice na sprašové podloží v letech 2011 a 2012 v místech budoucích staveb

rodinných domů, se zkoumaný prostor ukázal jako archeologicky negativní.

Závěrem lze konstatovat, že v rámci průzkumu ploch rodinných domů se těžiště zjištěných archeologických situací neolitického sídliště nacházelo v jižní části zkoumaného prostoru. Především rozbořem keramického materiálu získaného z výplní objektů bylo na základě výzdoby fragmentů nádob toto sídliště zařazeno do vývojového stupně IIb kultury s lineární keramikou. Nacházely se zde zlomky globulárních nádob z jemně plavené hlíny zdobené liniemi s notovou značkou (obr. 14), části nádob z hrubšího materiálu s organickou příměsí, křemičitým i písčítým ostřivem, silnostěnné fragmenty zásobnic s plastickými výčnělky, aj. Získáno bylo i menší množství štípané (zejména úštěpy a zlomky čepelek) a broušené (zrnotěrky a drtiče) industrie.

Pavel Malík

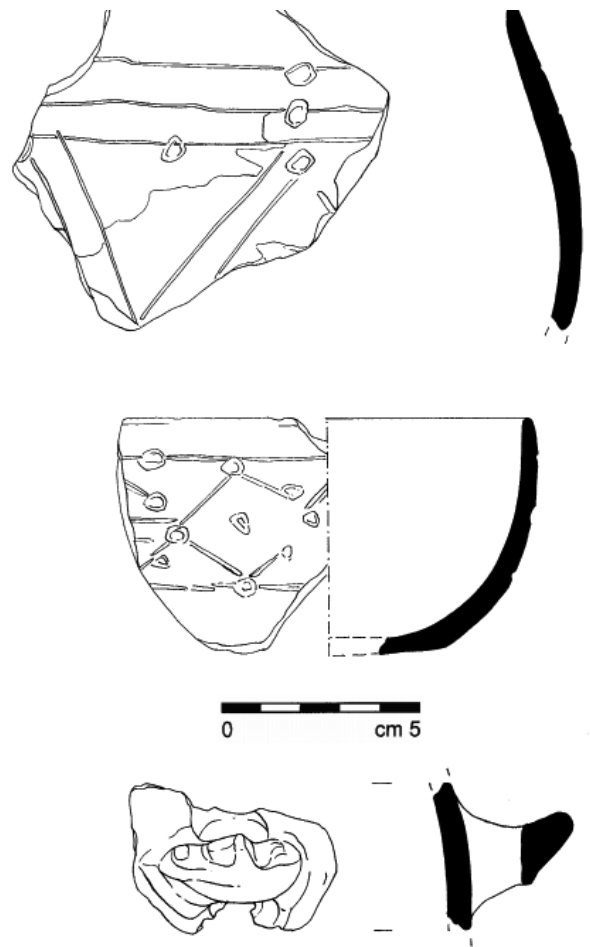
Resumé

Slavkov (Bez. Opava). „Černá cesta“. LBK. Siedlung. Rettungsgrabung.



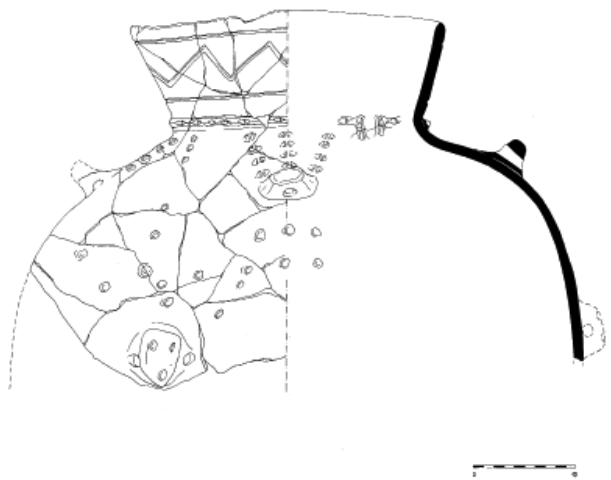
Obr. 13. Slavkov. Pohled na zkoumanou plochu od východu.

Abb. 13. Slavkov. Blick auf die Grabungsfläche von Osten.



Obr. 14. Slavkov. Výběr keramiky.

Abb. 14. Slavkov. Auswahl der Keramik.



Obr. 15. Slavkov. Výběr keramiky.

Abb. 15. Slavkov. Auswahl der Keramik.

STANOVIŠTĚ (K. Ú. STANOVIŠTĚ NA MORAVĚ, OKR. BRNO-VENKOV)

„Čtvrtky za doly“. LnK. Ojedinelý nález. Povrchový sběr.

Dne 13. května roku 2013 Jindřich Nepovím (Havlíkův Brod) našel kopytovitý klín, datovatelný do období neolitu, konkrétně do kultury s lineární keramikou. Místo nálezu se nachází v trati „Čtvrtky za doly“ položené na mírném svahu pozvolně klesajícím k jihu s nadmořskou výškou 528,5 m na břehu Újezdského potoka, který teče asi 350 m od místa nálezu. Souřadnice nálezu jsou: 49°14'17.679"N, 16°16'12.173"E. Jindřich Nepovím jej předal do Muzea Vysočiny Havlíkův Brod. Jedná se o kopytovitý klín vysokého plankonvexního příčného průřezu, velmi precizně obroušený (obr. 16). Rozměry jsou: délka 195 mm, výška 33 mm, šířka 33 mm, báze 29 mm. Váha je 395 g a zachovalost 100%. Linie ostří je souměrně zaoblená, kolmá na podélnou osu artefaktu a vějířovitě symetrická. Týl je mírně zaoblený s tendencí k zužování. Tvar v bokorysu je obdélný, přičemž hřbetová strana je mírně konvexně zakřivena. Pracovní stopy v podobě mělkých rýžek byly pozorovány v oblasti hřbetu a báze. Ostří je poměrně dobře zachováno, jen s méně výraznými deformacemi. Stopy po upevnění nebyly pozorovány. Povrch je na několika místech poznamenán rýhami způsobenými radlicí pluhu. Z blízkého okolí pochází kopytovitý klín např. z obce Hluboké (Knotková 2011, tab. XXXII/ID 16), Dukovany (Knotková 2011, tab. XXXII/ID 48), Slavětice (Knotková 2011, tab. XXX/ID 10) nebo Senorady (Knotková 2011, tab. XXIX/ID 52, 53).

Surovina, ze které byl kopytoviný klín vyroben, je dle makroskopického určení zřejmě metabazit (typu Jizerské hory?), který představuje jednu z nejvyužívanějších surovin na výrobu neolitické broušené kamenné industrie. Po patinaci má hornina světle zelenošedou barvu a častým jevem je zřetelná foliace suroviny a střídání světlých a tmavých pásků (Přichystal 2009, 176–177). Surovina je na lokalitě importem, v místní geologické stavbě se totiž nevyskytuje. Dalšími možnostmi provenience suroviny jsou šterkové říční sedimenty řek Oslavy, Jihlavy a Dyje, které poskytují valouny amfibolitů a zdroje metabazitu (zelené břidlice) typu Želešice. Ty se nacházejí od zájmové lokality 25 km vzdušnou čarou v okolí obce Želešice. Hornina má po navětrání tmavě i světle zelenošedou barvu. U suroviny je obvykle zřejmá metamorfická foliace a běžně se v ní vyskytují i tmavě zelené šlíry až žilky (Přichystal 2009, 179; Vokáč 2008, 24, 154). Přesné určení by umožnila pouze analýza materiálu.

Radka Urbánková, Aleš Knápek

Literatura

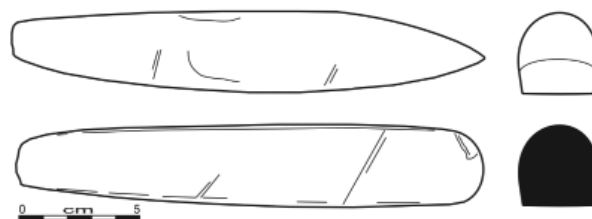
Knotková, J. 2011: *LnK v Pooslaví a Pojihlaví na Třebíčsku*. Rkp. bakalářské diplomové práce. Uloženo: Knihovna Filozofické fakulty Masarykovy univerzity, Brno.

Přichystal, A. 2009: *Kamenné suroviny v pravěku východní části střední Evropy*. Brno: Masarykova univerzita.

Vokáč, M. 2008: *Broušená a ostatní kamenná industrie z neolitu a eneolitu na jižní Moravě se zvláštním zřetelem na lokalitu Těšetice-Kyjovice*. Rkp. disertační práce. Uloženo: Knihovna Filozofické fakulty Masarykovy univerzity, Brno.

Resumé

Stanoviště (Bez. Brno-venkov). „Čtvrtky za doly“. Neolithikum. LBK. Einzelfund. Oberflächensammlung. Schuhleistenkeil.



Obr. 16. Stanoviště. Kopytovitý klín LnK.

Abb. 16. Stanoviště. Der Schuhleistenkeil der LBK.

UHERSKÝ BROD (OKR. UHERSKÉ HRADIŠTĚ)

„Na Jiříčkách“. LnK. Sídliště. Ojedinelý hrob. Záchranný výzkum.

Během záchranného archeologického výzkumu bylo při stavbě výrobní haly firmy MANN+HUMMEL zjištěno osídlení ze dvou časových horizontů našeho pravěku (viz kapitola Doba železná). Lokalita se nachází v jižní části katastru, v blízkosti areálu Slovákých strojů, na mírném návrší tvořeném smíšenými sedimenty s častým výskytem pískovců a jílovců. Prostor s pozitivní archeologickou situací byl na západní straně vymezen tokem Mlýnského potoka a na východní straně širokou nivou potoka Nivničky (na dolním toku u Uherského Brodu zvanou Korečnice). V souřadnicovém systému S-JTSK je místo výzkumu určeno souřadnicemi: Y = 524308, X = 1190140.

Nejčtenější nálezy náleží kultuře s lineární keramikou. Z tohoto období bylo prozkoumáno přibližně šedesát zahlobených archeologických objektů, z nichž velkou většinu tvoří kúlové jámy, které v prostoru výzkumu tvořily půdorys obvyklé halové stavby s pěti řadami kúlů. Druhá početná skupina nalezených jam z tohoto období je reprezentována stavebními jámami, v jednom místě byla prozkoumána i jáma zásobní.

Poněkud nečekaný a problematický nález je objev kostrového hrobu, který však vzhledem k absenci mlodará v hrobovém inventáři nelze jednoznačně zařadit. Pohřbený byl uložen ve skrčené poloze ve směru západ – východ, na pravém boku s obličejem směřujícím k jihu. Vzhledem k popsanému pohřebnímu ritu a celkovému kontextu doposud získaných poznatků na lokalitě je možné, že by se mohlo jednat o pohřeb neolitického jedince.

Marek Lečbych

Resumé

Uherský Brod (Uherské Hradiště Dist.). „Na Jiříčkách“. More than 60 settlement features dated back to the Linear Pottery Culture were excavated during a rescue excavation in Uherský Brod.

VELATICE (OKR. BRNO-VENKOV)

„Velatický široký“, p.č. 2036/10 a 2046/2. Lnk. Sídliště. Záchraný výzkum.

Při výstavbě dvou nových rodinných domů (rodiny Ludvíkova a Juhaszova; souřadnice WGS-84, Loc: 49°12'0.468"N, 16°44'58.571"E; 49°11'59.792"N, 16°44'56.199"E) na ploše známého hrazeného neolitického sídliště z období starého neolitu bylo zachyceno několik nových objektů typu stavební jámy, pece a příkopu

(obr. 17). Výzkum doplňuje poznatky o dosavadním charakteru osady, která byla hrazená příkopem, do jehož jižní části se koncentrují pyrotechnologické objekty.

Petr Kos

Resumé

Velatice (Bez. Brno-venkov). „Velatický široký“. Neolithikum (LBK). Siedlung. Rettungsgrabung.

ZDOUNKY (K. Ú. DIVOKY, OKR. KROMĚŘÍŽ) „Žernová“. MMK. Sídliště. Povrchový průzkum.

Při povrchovém průzkumu okolí zaniklé středověké osady Žernová byly v severní části stejnojmenné lesní trati získány pravěké nálezy. Místem nálezu je okraj táhlého plochého hřebene, který dále výrazně spadá k údolí Divockého potoka na severu a další bezejmenné vodoteče na západě. Plocha s nadmořskou výškou okolo 300 m, na níž byly učiněny nálezy, převyšuje údolí o zhruba 30 m. Jedná se o širší okolí bodu definovaného souřadnicemi 49°12'8.778"N, 17°19'3.836"E, který je vzdálen přibližně 1 km jihovýchodně od středu obce.

Na erodovaném povrchu lesní půdy a ve vývratech byl nalezen menší počet střepů kultury s moravskou malovanou keramikou a malá lichoběžníkovitá kamenná sekera. Soubor je uložen v Muzeu Kroměřížska.

Miroslav Daňhel

Resumé

A collection of Moravian Painted Ware culture pottery fragments and a stone axe were found during a surface survey at Zdounky.



Obr. 17. Velatice. Řez pecí a příkopem na neolitickém sídlišti; dům rodiny Ludvíkova na p.č. 2036/10.

Abb. 17. Velatice. Schnitt durch den Ofen und den Graben in der neolithischen Siedlung; Ludvíkova Einfamilienhaus auf Grundstück Nr. 2036/10.