

ARCHEOLOGICKÝ ÚSTAV AKADEMIE VĚD ČESKÉ REPUBLIKY V BRNĚ

PŘEHLED VÝZKUMŮ

55-1



BRNO 2014

PŘEHLED VÝZKUMŮ

Recenzovaný časopis
Peer-reviewed journal

Ročník 55
Volume 55

Číslo 1
Issue 1

Předseda redakční rady
Head of editorial board

Pavel Kouřil

Redakční rada
Editorial board

Herwig Friesinger, Václav Furmánek, Janusz K. Kozłowski,
Alexander Ruttikay, Jiří A. Svoboda, Jaroslav Tejral, Ladislav Veliačik

Odpovědný redaktor
Editor in chief

Petr Škrdla

Výkonná redakce
Assistant Editors

Hedvika Břínková, Jiří Juchelka, Soňa Klanicová, Šárka Krupičková,
Olga Lečbychová, Ladislav Nejman, Rudolf Procházka, Stanislav Stuchlík,
Lubomír Šebela

Technická redakce, sazba
Executive Editors, Typography

Azu design s.r.o.

Software
Software

Adobe InDesign CS6

Fotografie na obálce
Cover Photography

Hostěradice, okr. Znojmo. Sestava nádob s kremací ze žárového hrobu
kultury zvoncovitých pohárů. (viz obr. 10 na str. 59)

Adresa redakce
Address

Archeologický ústav AV ČR, Brno, v. v. i
Královopolská 147
612 00 Brno
IČ: 68081758
E-mail: pv@arub.cz
Internet: <http://www.arub.cz/prehled-vyzkumu.html>

Tisk
Print

Azu design s.r.o.
Bayerova 805/40
602 00 Brno

ISSN 1211-7250
MK ČR E 18648

Vychází dvakrát ročně
Vydáno v Brně roku 2014
Náklad 400 ks

Časopis je uveden na Seznamu neimpaktovaných recenzovaných periodik vydávaných v ČR.
Copyright ©2014 Archeologický ústav AV ČR, Brno, v. v. i. and the authors.

ENEOLIT ENEOLITHIC ÄNEOLITHIKUM

BLUČINA (OKR. BRNO-VENKOV)

„Pastviska“. KZP. Intruze. Záchranný výzkum.

Při výzkumu polykulturní lokality (viz Doba bronzová a Středověk) byly ve formě intruze v mladších objektech zjištěny ojedinělé zlomky charakteristické zdobené keramiky KZP.

David Parma

Resumé

Blučina (Bez. Brno-venkov). „Pastviska“. Glockenbecherkultur. Intrusion. Rettungsgrabung.

BRNO (K. Ú. BRNO-KOMÍN, OKR. BRNO-MĚSTO)

Bytový dům Meander. KZP. Sídliště. Záchranný výzkum.

Při výstavbě bytového domu byl vedle další části sídelního areálu z pozdní doby bronzové (viz Doba bronzová) zjištěn i ojedinělý objekt kultury zvoncovitých pohárů.

David Parma, Petr Holub

Resumé

Brno (Kat. Komín, Bez. Brno-město). Wohnungs-
haus Meander. Glockenbecherkultur. Siedlung, Rettungsgrabung.

BŘEZNÍK (OKR. TŘEBÍČ)

„Střední hon“. KZP. Ojedinělý nález. Povrchový průzkum.

Během povrchových průzkumů zaměřených na dokumentaci rozsáhlého sídliště staršího stupně kultury s moravskou malovanou keramikou v trati „Střední hon“ (viz Studie) se podařilo získat také několik štípaných kamenných artefaktů, které lze chronologicky zařadit do eneolitu. Nález byl učiněn na mírném

jihovýchodním svahu vzdáleném zhruba 650 m od centra obce (orientační souřadnice 49°10'25.62"S, 16°12'15.20"V, WGS 84). Nadmořská výška terénu se zde pohybuje v rozmezí 387–390 m. Nejblíže vodním zdrojem je Kralický potok, který protéká přibližně 800 m východně od lokality. Zájmová poloha se rozprostírá na rozhraní tratí „Střední hon“ a „Velké příčné“. Setkat se však můžeme i s označením trati „Na výhonu“, pod kterým byla lokalita také poprvé uvedena do literatury (cf. Vokáč *et al.* 2001). Z hlediska získaného materiálu se jedná o poškozenou šipku s konvexně vykrojenou bází a obloukovitě retušovanými křídélky (obr. 1: 1; dochované rozměry: 17×17×3 mm), dekortikační úštěp s bifaciální plochou retuší a částečným pravo laterálním leskem (obr. 1: 2, rozměry: 42×26×9 mm) a zlomek úštěpu rovněž s náznaky plošné retuše. Všechny artefakty jsou vyrobeny z rohovce typu Krumlovský les. Surovinou pro výrobu šipky a poškozeného úštěpu se stala kvalitnější varieta – II. Masivní úštěp s bifaciální retuší byl naopak zhotoven z hrubozrnější variety – I. Výše popsané nálezy dokládají na zájmové poloze prozatím blíže nespecifikovatelné antropogenní aktivity, datovatelné pravděpodobně do kultury se zvoncovitými poháry. Z tohoto období známe na katastru Březníka a přilehlých obcí několik dalších ojedinělých nálezů, ale i sídlištních lokalit, z nichž většina je však prozatím nepublikována. Jižněji za řekou Oslavou pak doklady působení kultury se zvoncovitými poháry narůstají (cf. Hájek 1951; Koštuřík *et al.* 1986; Kuča 2003; Kuča, Vokáč 2004; Kuča *et al.* 2011; souhrnně Kopacz *et al.* 2009).

Jaroslav Bartík, Lenka Běhounková, Martin Kuča

Literatura

Hájek, L. 1951: Nové nálezy kultury zvoncovitých pohárů. *Archeologické rozhledy* 3, 22–42.

Kopacz, J., Přichystal, A., Šebela, L. 2009: *Lithic chipped industry of the Bell Beaker Culture in Moravia and its east-central European context*. Kraków: Polska Akademia Umiejętności.

Koštuřík, P., Kovárník, J., Měřínský, Z., Oliva, M. 1986: *Pravěk Třebíčska*. Brno: Muzejní a vlastivědná společnost.

Kuča, M. 2003: Náhodný nález silicitové šipky ze Senorad, okr. Třebíč. *Naším krajem* 10, 38–39.

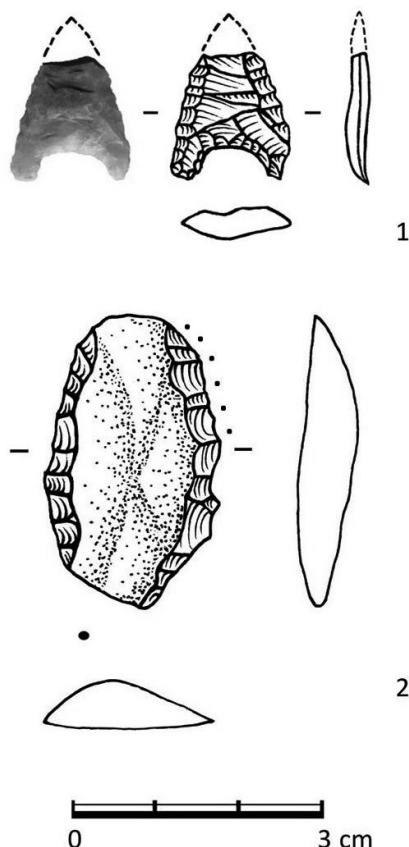
Kuča, M., Vokáč, M. 2004: Nové paleolitické a neolitické nálezy z Mohelna a Kladerub nad Oslavou (okr. Třebíč). *Západní Morava* 8, 180–183.

Kuča, M., Vokáč, M., Milo, P., Škrdla, P. 2011: Rondel na neolitickém sídlišti u Mohelna na jihozápadní Moravě. In: M. Popelka, R. Šmidtová (eds.): *Otázky neolitu a eneolitu našich zemí. Sborník referátů z 28. zasedání badatelů pro výzkum neolitu (nejen) Čech, Moravy a Slovenska. Mělník 28. 9. – 1. 10. 2009.* Praehistorica 29. Praha: Karolinum, 213–227.

Vokáč, M., Kuča, M., Prokeš, L. 2001: Březník (okr. Třebíč), *Přehled výzkumů* 42 (2000), 131.

Resumé

Březník (Třebíč Dist.). „Střední hon“. Bell Beaker Culture. Isolated find. Surface survey.



Obr. 1. Eneolitické štípané artefakty z trati „Střední hon“ u Březníka. Foto a kresba J. Bartík.

Fig. 1. Eneolithic chipped artifacts from Střední hon at Březník. Photo and drawing by J. Bartík.

BUCHLOVICE (OKR. UHERSKÉ HRADIŠTĚ) „Trnávky“. Časný eneolit. Ojedinelý nález. Povrchová prospekce detektorem.

Na sklonku března 2013 byl do Slovákého muzea v Uherském Hradišti předán nález časně eneolitické měděné sekery klínovitého tvaru (obr. 2), kterou nálezce získal prospekci detektorem (Menoušková, Fikrle, Frána 2014; Menoušková 2013). Při následném ohledání lokality se nepodařilo zjistit žádné nálezové souvislosti, objekty či kulturní vrstvy. Původní místo nález (vymezené bodem o souřadnicích X=549343.82, Y=1177571.33) bylo v době ohledání zavezeno vrstvou navážky rostlinného původu. Předmět byl nalezen ve výrazně svažitém terénu Chřibů nedaleko skalního útvaru a v blízkosti několika pramenišť a vodních zdrojů, což by podporovalo hypotézu votivního daru. Uložení ovšem nemuselo být původní, a to zvláště v souvislosti s přílehlou cyklostezkou a zpevňováním jejích hran.

Plochá měděná sekera dosahuje délky 166,5 mm, šíře ostří 49 mm, šíře týlu max. 20 mm, síly max. 20 mm, řez pravouhle obdélný. Povrch se zbytky korozní patiny, původně vyhlazený. Patina světle zelená. Sekera má mírně lichoběžníkovité tělo s lehce se rozšiřujícím ostřím, poměr šířky ku síle činí více jak 2:1. Na podélném řezu je osově symetrická. Jedná se o III. skupinu dlouhých úzkých seker pravouhlego průřezu typ 2b (lichoběžníkovité s mírně rozšířeným ostřím), symetrická varianta Bb (Říhovský 1992). Podle dělení M. Dobeše (1989, 39–48) lze sekerku zařadit do první skupiny, k typu Pločnik. Poměr délky ku šířce nepřesahuje 3,40, což odkazuje sekerku z Buchlovic-Trnávky k variantě Strážnice. Váha sekery činí 631 g.

Dana Menoušková

Literatura

Dobeš, M. 1989: Zu den äneolitischen Kupferflachbeilen in Mähren, Böhmen, Polen und in der DDR. In: *Das Äneolithikum und die früheste Bronzezeit (C¹⁴ 3000 – 2000b.c.) in Mitteleuropa: kulturelle und chronologische Beziehungen. Acta des XIV. Internationalen Symposiums Prag – Liblice 20.-24. 10. 1986.* Praehistorica 15, 39–48.

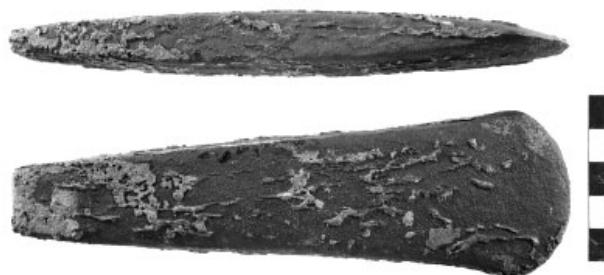
Menoušková, D. 2013: *Buchlovice-Trnávky.* Rkp. nálezové zprávy, č. j. 813/13. Uloženo: Archiv archeologického oddělení Slovákého muzea v Uherském Hradišti.

Menoušková, D., Fikrle, M., Frána, J. 2014: Časné eneolitické měděné sekery z Buchlovic a Uherského Hradiště, katastrálního území Sady. *Slovácko* 2013, 55, 181–192.

Říhovský, J. 1992: *Die Äxte, Beile, Meissel und Hämmer in Mähren*. Prähistorische Bronzefunde Abb. 9, Bd. 17. Stuttgart: Steiner.

Resumé

Buchlovice (Bez. Uherské Hradiště) „Trnávky“. Frühes Äneolithikum. Einzelfund. Detektorprospektion.



Obr. 2. Buchlovice. Plochá měděná sekera (časný eneolit).

Abb. 2. Buchlovice. Kupferflachbeile (frühes Äneolithikum).

DOLANY (OKR. OLMOUC)

Intravilán, č.p. 75. Eneolit. Náhodný nález. Ojedinělý nález.

Při zemních úpravách domu č.p. 75 ve středu obce Dolany bylo ojediněle nalezeno torzo sekeromlatu z kulmského prachovce a bylo autorovi předáno k dokumentaci. Jedná se o týlní část sekeromlatu se zaobleným týlem, kde je zároveň zachována většina provrtu. Nálezové okolnosti nejsou jisté, může se jednat o druhotně přemístěný nález.

„U skalky“. Neolit-eneolit. Ojedinělé nálezy. Povrchový sběr.

V poloze „U skalky“ (pro bližší identifikaci viz kapitolu Paleolit) nalezl p. V. Betlach soubor 21 kusů nepatinované štípané industrie, mezi nimiž se vyskytuje pestré spektrum nástrojů. Přestože z této polní trati dosud schází datovatelná keramika, lze uvedené kamenné nástroje zařadit do mladší nebo pozdní doby kamenné.

Miroslav Daňhel

Resumé

A collection of Neolithic chipped industry was collected in the field “U skalky” and an unique fragment of a stone hammer axe were collected in house No. 75 at Dolany.

DOLNÍ KOUNICE (OKR. BRNO-VENKOV)

Kláster Rosa coeli. Eneolit (?). Sídliště. Zjišťovací výzkum.

Během zjišťovacího výzkumu východního křídla křížové chodby zříceniny kláštera Rosa coeli v Dolních Kounicích, který byl v dubnu až květnu 2013 prováděn ve spolupráci Ústavu antropologie Masarykovy univerzity v Brně a společnosti Archaia Brno, o. p. s., byl při exkavaci sondy I/2013 zachycen i ojedinělý pravěký objekt (obr. 3). Jednalo se o kulovou jámu, označenou jako č. 20 narušenou základovým žlábkem středověkého kamenného zdiva. Zásyp objektu obsahoval fragmenty nevýrazné pravěké keramiky datovatelné snad do eneolitu (?) a úštěp z rohovce typu Krumlovský les, varieta II. Lze se tak domnívat, že lokalita, ležící na velmi mírně se svažující terase v údolí řeky Jihlavy na jižním (pravém) břehu jmenované vodoteče, byla osídlena již v pravěku. S ohledem na intenzivní stavební aktivity ve středověku a raném novověku však charakter a rozsah pravěkého osídlení není znám.

Josef Jan Kovář, Josef Unger

Resumé

A feature documenting a Prehistoric (Aeneolithic?) settlement of the site was excavated in the ruins of medieval monastery at Dolní Kounice.



Obr. 3. Dolní Kounice. Klášter Rosa coeli. Pravěký objekt č. 20.

Fig. 3. Dolní Kounice. Rosa coeli monastery. Prehistoric feature No. 20.

DRŽOVICE (K. Ú. DRŽOVICE NA MORAVĚ, OKR. PROSTĚJOV)

„Pastviska“. JoK (parc. č. 701/7), starší až střední eneolit (parc. č. 701/5). Sídliště. Záchran-
ný výzkum.

V měsících dubnu a následně v červenci až srpnu 2013 proběhl záchraný archeologický výzkum v trase nově budované místní komunikace budoucí ulice Levandulová, k. ú. Držovice na Moravě, okr. Prostějov (ZM ČR, 1:10 000, list 24-24-07, polygon vymezený souřadnicemi 456:281, 455:281; 453:282, 465:298, 464:298, 455:283, 454:283 a 453 mm od Z a 282 mm od J sekční čáry). Jako intruze se ve výplni jednoho z objektů vyskytl i ojedinělý zlo-
mek nádoby kultury jordanovské. Jedná se o kulturně dosud ojedinělý doklad intenzivního polykulturního osídlení „Pastviska“, které je známo především díky badatelským aktivitám A. Gottwalda (Gottwald 1931, 37, 50, 61, 76, 88, 97).

V deštivých dnech druhé poloviny měsíce září 2013 byl realizován archeologický výzkum vyvolaný výstavbou prvního z rodinných domů tvořících vznikající ulici Levandulová, k. ú. Držovice na Moravě, okr. Prostějov (ZM ČR, 1:10 000, list 24-24-07, okolí bodu o souřadnicích 460 mm od Z a 287 mm od J sekční čáry). Skrytá plocha, určená k následným výkopům základových pasů, poskytla mj. také prostornou zásobní jámu (obr. 4) s nevýrazným souborem keramiky a několika kusy kostěných nástrojů náležejícími rámcově staršímu až střednímu eneolitu.

„U hřbitova“ („Díly odvahoviční“). Epilengyel, JoK, KNP, KKK, horizont *Strachotín – Držovice*. Sídliště. Záchraný výzkum.

V průběhu měsíce října 2013 proběhly zemní práce související s výstavbou sídla firmy Agroslužby Nedbal v poloze „U hřbitova“, která je širší součástí polní

trati „Díly odvahoviční“, k. ú. Držovice na Moravě, okr. Prostějov; v těsném sousedství výrobního areálu společnosti NEKR, při jehož výstavbě bylo odkryto nepřeborné množství archeologických situací mnohdy nadregionálního významu (přehledně cf. Čižmář, Šmíd 1999; Čižmář, Geislerová, Unger 2000, 211–212; aj.). Skryvkou dotčená plocha vlastního areálu byla již dříve značně devastována - sloužila patrně jako technické zázemí v době budování blízkého mostu a rychlostní komunikace R46 směřující od Prostějova k Olomouci. Liniový výkop určený k pokládce kanalizace však protnul západní část drobného návrší dnešního držovického hřbitova a poskytl tak na dvě desítky archeologických objektů (ZM ČR, 1:10 000, list 24-24-08, linie mezi body o souřadnicích 71:217 a 65 mm od Z a 211 mm od J sekční čáry). Tyto náležely nejmladšímu úseku kultury s moravskou malovanou keramikou, kultuře nálevkovitých pohárů, „smíšenému kulturnímu horizontu“ přelomu mladšího a pozdního eneolitu (obr. 5) a v neposlední řadě i slezskému úseku kultury lužických popelnicových polí. Překvapivým objevem je místy až 2 m mocná kulturní vrstva, která vznikala patrně někdy ve starším a snad i středním eneolitu a vzhledem ke konfiguraci terénu dovoluje hypotetické úvahy o existenci ohrazeného sídliště kultury nálevkovitých pohárů, které díky nebývalé intenzitě osídlení vytvořilo mohutné souvrství téměř „pseudotellového“ charakteru. Z hmotných nálezů si zvláštní zmínky zaslouží především torza dvou keramických lahví s límcem, specifického tvaru z hrnčářské produkce kultury nálevkovitých pohárů, který se v prostředí sídlišť objevuje jen velmi sporadicky. Nebývalé cennými jsou také nálezové soubory již výše vzpomenutého „smíšeného kulturního horizontu“; pocházejí z objektů č. 508 až 510 – jde totiž o další památky náležející do J. Peškou nedávno definovaného horizontu nomenklaturně označeného právě jako „Strachotín – Držovice“ (např. Peška 2013, 89–95, obr. 44).

Pavel Fojtík



Obr. 4. Držovice na Moravě (trať Pastviska). Eneolitická zásobní jáma.

Abb. 4. Držovice na Moravě (Flur Pastviska). Äneolithische Vorratsgrube.



Obr. 5. Držovice na Moravě (trať U hřbitova). Zkoumané sídlištní objekty horizontu Strachotín-Držovice.

Abb. 5. Držovice na Moravě (Flur U hřbitova). Untersuchten Siedlungsobjekte des Horizontes Strachotín-Držovice.

Literatura

Čižmář, M., Geislerová, K., Unger, J. 2000 (eds.): *Výzkumy – Ausgrabungen 1993–1998*. Brno: Ústav archeologické památkové péče Brno.

Čižmář, Z., Šmíd, M. 1999: Prostějov – Držovice (okr. Prostějov). *Přehled výzkumů 40 (1997–1998)*, 218–219, 247, 276, 369–370.

Gottwald, A. 1931: *Můj archeologický výzkum*. Prostějov: Městské museum.

Peška, J. 2013: *Mladší a pozdní eneolit Moravy. Vysokoškolský učební text*. Olomouc: Filozofická fakulta Univerzity Palackého v Olomouci.

Resumé

Držovice na Moravě (Bez. Prostějov). Flur „Pastvicka“. Jordanów Kultur, Älteres bis mittleres Äneolithikum. Einzelfund, Siedlung. Rettungsgrabung.

Držovice na Moravě (Bez. Prostějov). „U hřbitova“ („Díly odvrhoviční“). Epilengyel, Jordanów Kultur, Trichterbecherkultur, Kultur mit kannelierter Keramik, „Strachotín - Držovice“ Horizont. Siedlung. Rettungsgrabung.

DUKOVANY (OKR. TŘEBÍČ)

„Za loukami“. KZP. Ojedinelý nález. Povrchový průzkum.

Při povrchovém průzkumu v trati „Za loukami“ byla mezi nalezeným materiálem kultury s lineární keramikou (viz Neolit) identifikována silicitová šipka asymetrického tvaru stran s postranní retuší (obr. 6).

Artefakt má střečovitou bázi (typ I) a hrotitá křídélka, přičemž jedno z nich je částečně poškozené. Délka šipky činí 34 mm, dle typologie se jedná o velmi dlouhý tvar (Olivík 2009, 96). Na základě poměru délky a šířky (18 mm) byl stanoven tzv. vysoký index (1,8), který řadí artefakt mezi asymetrické úzké tvary. Byl zhotoven z rohovce typu Krumlovský les, variety II, tedy ze suroviny regionálního původu.

Šipku lze datovat do kultury zvoncovitých pohárů, která je v mikroregionu poměrně hojně zastoupena (Košťuřík *et al.* 1986). Nález indikuje blíže nespecifikované aktivity v pozdním eneolitu na lokalitě. Z nejbližších publikovaných nálezů silicitových šipek lze uvést artefakty z birituálního pohřebiště ve Lhánicích (Hájek 1951) či náhodné nálezy ze Senorad (Kuča 2003) a Tulešic (Přichystal 2004, 132; souhrnně Kopacz *et al.* 2009).

Jitka Knotková, Martin Kuča,
Antonín Přichystal

Literatura

Hájek, L. 1951: Nové nálezy kultury zvoncovitých pohárů. *Archeologické rozhledy* 3, 22–42.

Kopacz, J., Přichystal, A., Šebela, L. 2009: *Lithic chipped industry of the Bell Beaker Culture in Moravia and its East-Central European context*. Kraków: Polska Akademia Umjetości.

Košťuřík, P., Kovárník, J., Měřínský, Z., Oliva, M. 1986: *Pravěk Třebíčska*, Brno: Muzejní a vlastivědná společnost.

Kuča, M. 2003: Náhodný nález silicitové šipky ze Senorad (okr. Třebíč). *Naším krajem* 10, 38–39.

Olivík, J. 2009: *Siliciové šipky a nátepní destičky – jejich typologie a postavení v pohřebním ritu kultury zvoncovitých pohárů na Moravě*. Rkp. magisterské diplomové práce. Uloženo: Filozofická fakulta Masarykovy univerzity, Brno.

Přichystal, M. 2004: Tulešice (okr. Znojmo). *Přehled výzkumů* 45, 132.

Resumé

A siliceous arrow made of the Krumlovský les-type chert (the Bell Beaker culture) was found in the field "Za loukami" near Dukovany (Třebíč Dist).



Obr. 6. Dukovany. Siliciová šipka.
Fig. 6. Dukovany. Silicite arrow.

HABROVANY (OKR. VYŠKOV)

**Intravilán (č. p. 309). Eneolit. Hrob. Záchran-
ný výzkum.**

Poloha lokality je na ZM ČR 1:10 000, mapový list 24-41-19, vymezena bodem 52:12 (Z:J).

Během výstavby bazénu u rodinného domu byl porušen kostrový hrob. Hrobová jáma měla přibližně kruhový tvar (rozměry: průměr 100 cm, hloubka 30 cm). Kosterní pozůstatky byly uloženy v silně skrčené poloze na zádech s rukama ohnutými v lokti a výrazně skrčenými nohama. Hlava byla otočena na levý spánek. Kostra byla částečně obložena a částečně „zatížena“ kameny. Kosterní pozůstatky náležely jedinci neurčitelného pohlaví, zemřelému pravděpodobně ve věku kolem 30 let. Byl asi 166 cm vysoké gracilní postavy s nevýrazně vyvinutou muskulaturou. Přes svůj relativně nízký věk trpěl silnou kazi-
vostí chrupu. V době úmrtí utrpěl výraznou tříštivou frakturu mozkovny – jednalo se o smrtelné zranění (antropologický posudek Mgr. Jiří Kala).

V hrobě nebyly nalezené žádné milodary, takže nemůžeme s určitostí stanovit ani stáří tohoto nálezu. Podle způsobu pohřbívání (kruhová jáma, silně skrčená poloha) se domníváme, že jde o nález z období eneolitu.

Blanka Mikulková

Resumé

Habrovany (Bez. Vyškov). Gebauter Teil der Gemeinde (Hausnummer 309). Äneolithikum. Grab. Rettungsgrabung.

JAROHNĚVICE (OKR. KROMĚŘÍŽ)

„Rozdíly“. KZP. Sídliště. Záchraný výzkum.

V průběhu záchraného archeologického výzkumu (bližší informace jsou uvedeny v kapitole Neolit) byly na základě nepočetného keramického materiálu přiřazeny ke kultuře zvoncovitých pohárů dvě kruhové zásobní jámy.

Ivan Čižmář

Resumé

Jarohněvice (Bez. Kroměříž). „Rozdíly“. Glockenbecherkultur. Siedlung. Rettungsgrabung.

MOKRÁ-HORÁKOV (K. Ú. MOKRÁ U BRNA, OKR. BRNO-VENKOV)

„Bahence“. Eneolit. Exploatační okrsek s lomy. Záchraný výzkum.

Při výstavbě nového vodovodu v obci byly v údolí potoka „Bahence“ profaty rýhou svahové sutě, které pocházely ze zvětralých výchozů slepenců a drob. V místě dvou výrazných menších úpatních lůmků (souřadnice WGS-84, Loc: 49°13'28.257"N, 16°44'44.068"E) byl ze sutě vyzvednut ojedinělý zlomek keramické nádoby pravěkého stáří. Nelze vyloučit, že se jedná o doklad svahové těžby valounů a pískovců obyvateli nedalekého výšinného sídliště, které bylo osídleno lidmi jevišovické kultury v době mladého eneolitu (srov. Kos 2002).

Petr Kos

Literatura

Kos, P. 2002: Výšinné sídliště z pozdní doby kamenné u Mokré, okr. Brno-venkov. *Pravěk Nová řada* 11/2001, 101–113.

Resumé

Mokrá-Horákov (Kataster Mokrá u Brna, Bez. Brno-venkov). „Bahenec“. Äneolithikum. Steinbruch. Rettungsgrabung.

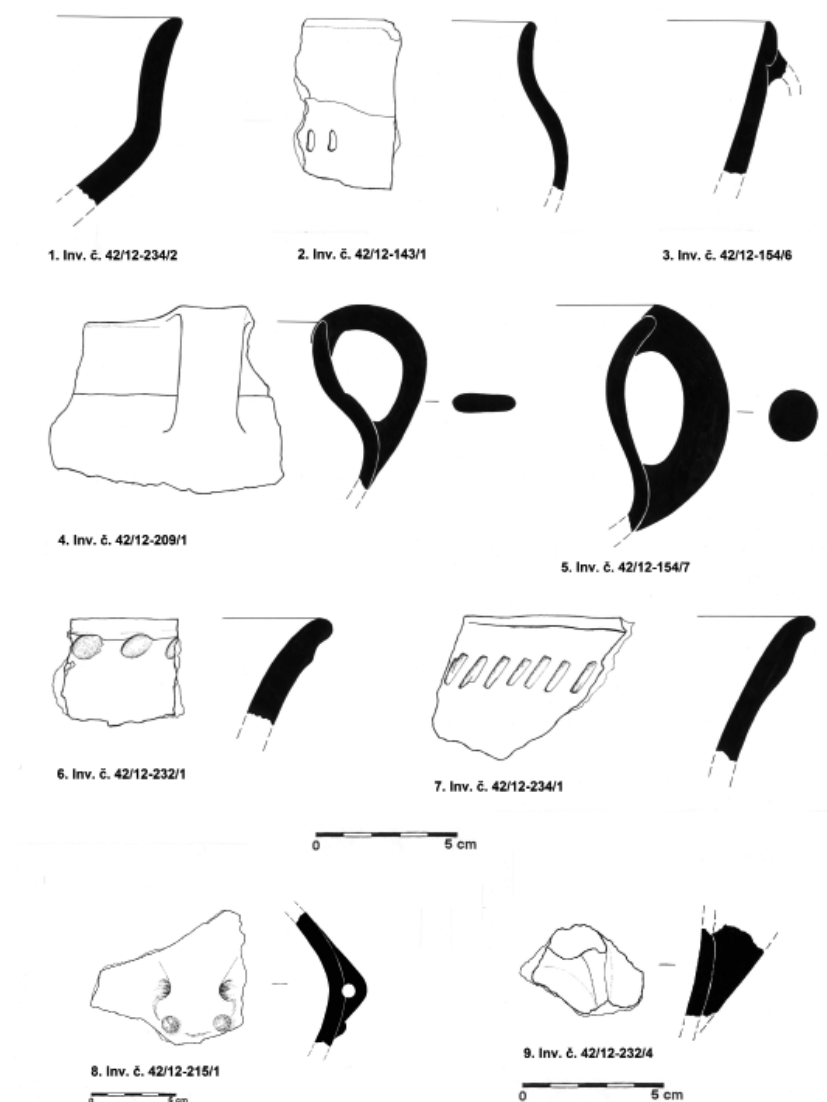
OLMOUC (K. Ú. OLMOUC-MĚSTO, OKR. OLMOUC)

Náměstí Republiky, ulice 1. máje, Wurmova. KNP. Sídlištní aktivity. Záchranný výzkum.

Během rekonstrukce plynovodu v roce 2012 (lokalizace a podrobnosti viz kapitola Středověk) byly zachyceny další doklady osídlení olomouckého Předhradí v eneolitu. Četnými výzkumy v minulosti byla prokázána existence výšinného sídliště na Václavském a Petřském návrší. Tři sídlištní objekty byly zjištěny v ulici Wurmově. Protože šlo o výkop liniový, byly dokumentovány pouze na profilu. Všechny měly mísovité

průřez, byly zahlobeny do písčitého podloží a jejich horní hranice nebyla zjištěna z důvodů porušení recentními zásahy. Nejsevernější výkop byl zaznamenán ve vzdálenosti 26,5 m od křižovatky s třídou 1. máje. Jeho šířka dosahovala na profilu 1,2 m, minimální hloubka byla 0,25 m. Zásyp (k. 213) obsahoval drobné zlomky keramiky datované obecně do eneolitu. Ve vzdálenosti 10,5 m jižněji od tohoto objektu se nacházela další jáma. Její zjištěná hloubka činila 0,33 m, zachycena byla v délce 1,2 m. Podle zlomků keramiky byl zásyp (k. 209; obr. 7:4) datován do mladšího (bolerázského) stupně kultury s nálevkovitými poháry (KNP). Třetí zahlobený objekt o minimální hloubce 0,3 m a délce 1,6 m byl zjištěn o dalších 11,5 m jižněji. Výplň (k. 215) obsahovala opět zlomky keramiky mladšího stupně KNP (obr. 7: 8).

Dále byla zaznamenána přítomnost kulturní vrstvy obsahující keramiku náležící mladšímu stupni KNP. Zachycena byla na Wurmově ulici v přípojce ve dvoře č. o. 5 (k. 197) pod recentními úpravami až ke dnu



Obr. 7. Olomouc. Výběr keramiky KNP. Kreslila M. Schindlerová.

Abb. 7. Olomouc. Keramik der Trichterbecherkultur (Außwahl). Zeichnung M. Schindlerová.

výkopu, v hloubce 0,7–1,25 m, a před budovou Arcibiskupského paláce, kde se povrch vrstvy pohyboval v úrovni 0,97 m (k. 234; obr. 7: 1, 7) až 1,3–1,4 m (k. 232; obr. 7: 6, 9). Ani v jednom případě nebyla zjištěna dolní hranice, která byla pod úrovní dna výkopu pro plynovod (1,4 a 1,7 m).

Ojedinelé zlomky keramiky KNP, případně datované do eneolitu, byly získány také z mladších vrstev, z prostoru východní části náměstí Republiky a třídy 1. máje před č. 5, 7 a 32. Konzultace k materiálu poskytl Mgr. P. Kalábková, Ph.D., za což jí touto cestou děkujeme.

Hana Dehnerová, Petr Večeřa

Resumé

Olomouc (Katastrgebiet Olomouc-město, Bez. Olomouc). Republik Platz, 1. Mai und Wurmova Straßen. Trichterbecherkultur. Siedlung. Rettungsgrabung.

OLOMOUC (K. Ú. SLAVONÍN, OKR. OLOMOUC)

Arbesova ulice. JoK. Sídliště. Záchranný výzkum.

V srpnu a září 2013 uskutečnili pracovníci Archeologického centra Olomouc průzkum polykulturního sídliště (viz. kapitoly: Doba bronzová, Středověk a novověk) pod nově budovanými rodinnými domky na Arbesově ulici v Olomouci v městské části Slavonín (parcela č. 533/95–533/102). Lokalita je situovaná na mírném svahu obráceném k východu nad inundací řeky Moravy s nadmořskou výškou 218 – 220 m n. m. Lokalizace: S-JSTK (X:Y) – 1123706: 548488; 1123720: 548455; 1123639: 548420; 1123626: 548453

Na ploše skryté stavby o velikosti 0,31 ha bylo zkoumáno 74 objektů. Mezi nimi byly zachyceny i sídlištní objekty datované do jordanovské skupiny s nepočítaným inventářem keramiky, štípané industrie, kamenů a kostí. Mezi nimi vyniká obsah zásobní jámy 107 s typickými keramickými tvary zdobenými jemnou rytou výzdobou. Lokalita již byla zkoumána v předchozích letech 2004 a 2008 (Kalábek 2004, Vránová 2009).

Marek Kalábek

Literatura

Kalábek, M. 2004: Olomouc (k. ú. Slavonín, okr. Olomouc). *Přehled výzkumů* 45, 145.

Vránová, V. 2009: Olomouc (k. ú. Slavonín, okr. Olomouc). *Přehled výzkumů* 50, 271–272.

Resumé

Olomouc (Kat. Slavonín, Bez. Olomouc). Arbesova Str. Jordanower Kultur. Siedlung. Rettungsgrabung.

OPAVA (K. Ú. KYLEŠOVICE, OKR. OPAVA)

Intravilán (parcela č. 1405/16). MMK. Sídliště. Záchranný výzkum.

Během záchranného archeologického výzkumu (č. akce NPÚ, ú.o.p., Ostrava 134/13) vyvolaného výstavbou rodinného domu bylo prozkoumáno 6 objektů, z nichž 3 lze datovat do období kultury s moravskou malovanou keramikou a další tři pak pouze rámcově do pravěku.

David Rožnovský

Resumé

Opava (Kat. Kylešovice, Bez. Opava). Gebauter Teil der Gemeinde (Parzelle Nr. 1405/16). Lengyelkultur (KMBK). Siedlung. Rettungsgrabung.

STAVENICE (OKR. ŠUMPERK)

„Na flecích“. Bolerázská fáze badenské kultury. Výšinné opevněné sídliště. Záchranný výzkum.

V měsících dubnu až červenci roku 2013 proběhla druhá etapa výzkumu eneolitického hradiska v poloze „Na flecích“ na pomezí katastrů Stavenic a Úsova (Daňhel 2013; 2014b). Vlastní výkopové práce se realizovaly na stavenickém katastru. Na temeni ostrožny proběhlo snížení všech plánovaných 18 čtverců o stranách 4×4 m a sondy S1 (2×10 m) až na podloží, čímž bylo prozkoumáno celkově 304 m² vrstev, které obsahovaly archeologické nálezy (obr. 8).

Nejvýraznější zahloubené objekty představovaly zásobní jámy vakovitého profilu. Některé byly dokonce vysekány do skalního podloží. Jedině rozměrná jáma č. 26 se odlišovala trapézovitým řezem s výrazně podhloubenými stěnami. Ve čtvercích 15, 19, 20 a 23 jsme zkoumali dvě terasovitá zahloubení do svahu, která se navzájem překrývala a u nichž nebylo možné prokázat vzájemný chronologický vztah. Západní zahloubení (obj. 13) definujeme s větší dávkou jistoty jako zemnici o šířce 3,8 m – délku je problematické jednoznačně stanovit s ohledem na výše zmíněné stratigrafické nejasnosti (zhruba 3,8 m, u obou pak celkově 7,8 m). Dno bylo v jednom místě vyloženo plochými kameny. Zanášení objektu č. 13 probíhalo postupně a v určité úrovni byla podlaha zpevněna štětováním. Východní výkop je užší, dosahuje šířky jen 3,2 m a je méně zahlouben do podloží. Zbytek zkoumaných objektů tvořily zejména kůlové jamky a menší objekty neurčitěho charakteru.

Nejvýraznější plošnou strukturou jsou destrukční vrstvy mazanice ve čtvercích 20, 23 a 25. Ve čtverci 23 bylo možno rozeznat dokonce několik takových vrstev na sobě a mimo to v jeho severovýchodním rohu leželo keramické depozitum. Sestávalo z nejméně 3 celých nádob uložených dny vzhůru, k nimž je možno připočítat ještě další větší střepy (obr. 9).

V případě sondy S2, která měla ověřit situaci terénních reliktních opevnění, došlo k potvrzení situace z loňského roku. V horní části sondy se nacházejí dvě zásobnicové jámy a níže pod nimi dvojice žlabů (nejvýše položený žlab č. 8 se při snižování rozšířil do výše zmíněné zásobnice, viz Daňhel 2013). Při místním rozšíření sondy v prostoru žlabů č. 9 a 10 se u druhého z nich podařilo odhalit superpozici s další zásobní jámou. V rozmezí 12–15 m od horního, jižního konce sondy byla zkoumána rozměrná zásobní jáma č. 41. Tato jáma ukazuje na intenzivní využití prostoru, protože byla vyhloubena v prudkém svahu.

Co se týče konstrukce valu, sestával z nasypání tělesa o výšce 1,8 m, na jehož koruně probíhal žlab a směrem od něho dovnitř pak i kamenný chodník. Stěny žlabu byly vyloženy plochými kameny. Spodní val přefala sonda S3 o šířce 1 m a délce 10 m a navazovala na předchozí sondu. Sonda S3 se odkláníla západněji od směru S2, tak aby byl val zkoumán kolmo. Největší hloubky dosáhla sonda přibližně uprostřed, kde dosáhla podloží v 1,63 m, což definuje i výšku valu. Ve vzdálenosti 2,8 m od jižního konce sondy probíhal pod valem žlábek.

Mezi nálezy převažuje keramika bolerázského stupně badenské kultury, která tvoří výlučnou komponentu (mimo několik paleolitických nástrojů, viz kap. Paleolit). Spektrum keramických výrobků doplňují přesleny a keramická závaží. Početná je i mazanice, zvláště ve výše uvedených destrukcích, na níž jsou často výrazné stopy po stavebních otiscích. Soubor

štípané industrie činí 119 kusů, zatímco broušených seker nebo sekeromlatů je celkem 45 kusů. S touto surovinou se pojí i další četné kamenné podložky, drtidla, kamenné kotoučky, přívěsky apod. Jako v předchozí výzkumné sezoně pozorujeme naprostou absenci kostí. K dispozici je obsáhlá kolekce rostlinných makrozbytků.

Výšinné sídliště „Na flecích“ není jedinou eneolitickou lokalitou v blízkém okolí. Na katastru Úsova se při ověřování starších povrchových sběrů podařilo v muzejním materiálu identifikovat zřejmě bolerázské střepy z polních tratí „Na úsovském“ a „Pod Křížovou horou“ (Daňhel 2014a).

Miroslav Daňhel

Literatura

Daňhel, M. 2013: Stavenice, Úsov (okr. Šumperk). *Přehled výzkumů* 54 (1), 174–176.

Daňhel, M. 2014a: Archeologické lokality a nálezy z katastru Úsova. *Střední Morava* 37, 49–69.

Daňhel, M. 2014b: Eneolitické hradisko na katastru Stavenice a Úsova. Předběžná zpráva o záchranném archeologickém výzkumu v letech 2012 a 2013. In: M. Bém, J. Peška (eds.): *Ročenka 2013*, 87–109. Olomouc: Archeologické centrum Olomouc.

Resumé

A 2013 season of archaeological excavation of an Aeneolithic hillfort allowed us to excavate 304 m² of settled area with more than 60 sunken features – prevalently storage pits (see Daňhel 2013). Continuing work in trench S2 confirmed the last season results.



Obr. 8. Stavenice. Pohled na zkoumanou plochu.
Fig. 8. Stavenice. Excavated area.



Obr. 9. Stavenice. Keramické depozitum.

Fig. 9. Stavenice. Pottery hoard.

UHERSKÉ HRADIŠTĚ (K. Ú. SADY, OKR. UHERSKÉ HRADIŠTĚ)

Břeh slepého ramene Olšavy. Časný eneolit. Ojedinelý nález. Povrchový sběr.

V dubnu 2013 byl do Slovákého muzea v Uherském Hradišti předán nález další časně eneolitické měděné sekery klínovitého tvaru (obr. 10), kterou nálezcze získal při venčení psa na rozhraní pole a slepého ramene Olšavy (Menoušková, Fikrle, Frána 2014; Menoušková 2013). Lokalita se nalézá v nivě řeky (je vymezena bodem o souřadnicích X=536033.63, Y=1183685.22). Při následném ohledání se nepodařilo zjistit žádné nálezcové souvislosti, objekty či kulturní vrstvy. Především s ohledem na polohu nálezu v blízkosti meandru vodoteče je možné uvažovat o votivním daru.

Plochá měděná sekera dosahuje délky 167 mm, šíře ostří 42 mm, šíře týlu max. 21 mm, síly max. 17 mm, řez pravouhle obdélný. Povrch se zbytky korozní patiny, původně patrně vyhlazený. Patina světle zelená. Sekera má mírně lichoběžníkovité tělo s nerozšiřujícím se ostřím. Na podélném řezu je osově symetrická (obr. 10). Jedná se o III. skupinu dlouhých úzkých seker pravouhlého průřezu typ 2a (lichoběžníkovitý s nerozšířeným ostřím), symetrická varianta Bb (Říhovský 1992) s poměrem šíře ku síle přibližně 2:1. Podle dělení M. Dobeše (1989, 39–48) lze sekerku zařadit do první skupiny, k typu Pločnik. Poměr délky ku šířce činí více než 3,9, což odkazuje sekerku z Uherského Hradiště-Sadů k variantě Stollhof. Na rozdíl od původní varianty je však ostří sadského kusu nerozšířeno. Váha sekery činí 571 g.

Dana Menoušková

Literatura

Dobeš, M. 1989: Zu den äneolitischen Kupferflachbeilen in Mähren, Böhmen, Polen und in der DDR. In: *Das Äneolithikum und die früheste Bronzezeit (C¹⁴ 3000 – 2000b.c.) in Mitteleuropa: kulturelle und chronologische Beziehungen. Acta des XIV. Internationalen Symposiums Prag – Liblice 20.-24. 10. 1986.* Praehistorica 15, 39–48.

Menoušková, D. 2013: *Uherské Hradiště-Sady.* Rkp. nálezcové zprávy, č. j. 814/13. Uloženo: Archiv archeologického oddělení Slovákého muzea v Uherském Hradišti.

Menoušková, D., Fikrle, M., Frána, J. 2014: Časně eneolitické měděné sekery z Buchlovic a Uherského Hradiště katastrálního území Sady. *Slovácko 2013*, 55, 181–192.

Říhovský, J. 1992: Die Äxfe, Beile, Meissel und Hämmer in Mähren. *Prähistorische Bronzefunde* Abb. 9, Bd. 17. Stuttgart: Steiner.



Obr. 10. Uherské Hradiště-Sady. Plochá měděná sekera (časný eneolit).

Abb. 10. Uherské Hradiště-Sady. Kupferflachbeile (frühes Äneolithikum).

Resumé

Uherské Hradiště (Kat. Sady, Bez. Uherské Hradiště). Ufer des Altwasser Olšava. Frühes Äneolithikum. Einzelfund. Oberflächensammlung.

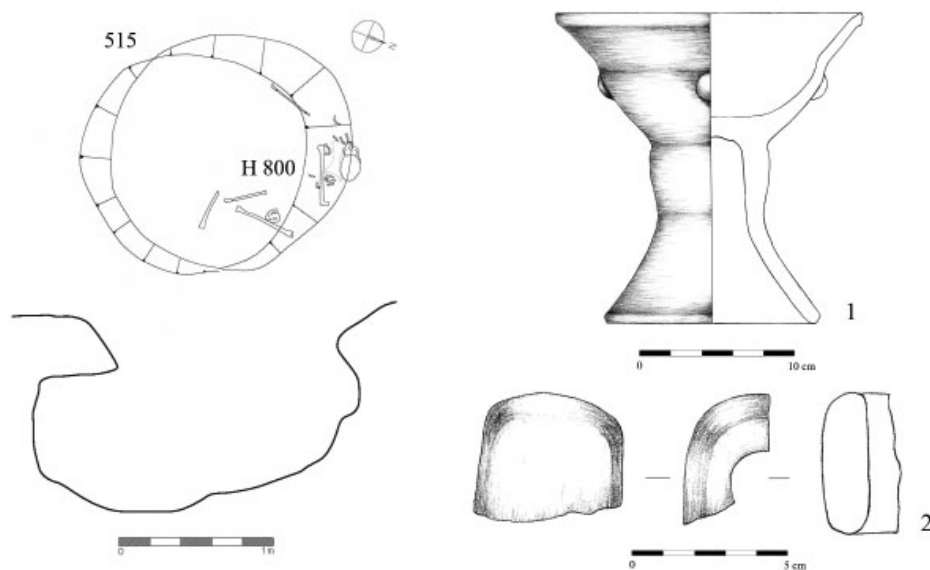
UNIČOV (K. Ú. UNIČOV, OKR. OLMOUC) Šibeník. Epilengyel (MMK IIc). Starší eneolit (KNP). Sídliště. Záchranný výzkum.

Při stavbě nového úseku vodovodu byl v říjnu a listopadu 2013 proveden záchranný archeologický výzkum společností Archaia Olomouc, o.p.s. Zkoumaná trasa vodovodu se nachází mezi Benkovským kopcem a vrchem Šibeník, dále potom pokračuje ze Šibeníku směrem dolů k silnici II/444 Uničov-Medlov.

Na vrcholové partii kopce Šibeník byla prozkoumána část výšinného sídliště z období mladšího neolitu až staršího eneolitu náležející epilengyelské fázi MMK (IIc – uničovská skupina, příp. I. stupeň jordanovské skupiny). Byla zachycena zhruba 15 cm mocná kulturní vrstva s nálezy keramiky a mazanice a celkem 7 zahlužených sídlištních objektů (hliník, zásobní a odpadní jámy a žlab). Nejzajímavější situaci přinesla zásobní jáma 515 hruškovitého tvaru (průměr 135 cm, hloubka 136 cm), v jejím zásypu, asi 30 cm nade dnem, byla pohozena kostra dospělé ženy zemřelé ve věku 35–45 let (podle antropologického rozboru J. Cigáňové). Její hlava spočívala na položené misce na nožce se 3 plochými bochánkovitými výčnělky na lomu výdutě (obr. 11: 1). Spolu s ní se v jámě nacházely dolní čelisti dalších dvou jedinců (dítěte ve věku 10–12 let s neprořezanými třenovými zuby a špičáky, ale ještě s přítomností mléčných stoliček a druhého dítěte ve věku 2–4 roky). Výplň objektu nebyla příliš

bohatá na nálezy, kromě keramiky byl nalezen také zlomek sekeromlatu se zaobleným týlem (obr. 11: 2). Výrazným objektem byl také rozsáhlý hliník (obj. 500) o prozkoumaných rozměrech 12,3×8,5 m s nepravidelně stupňovitým dnem, sahajícím do hloubky až 1,5 m. Jedná se o nálezy velmi bohatý objekt, z něž bylo získáno celkem 12 banánových krabic náleží (keramika, mazanice a štiřpaná industrie). Keramikou, přesleny a kamennou broušenou industrií v několika vrstvách byl také naplněn obj. 519, porušený mladohradištním hrobem H 810. V hluboké zásobní jámě 517 se zase uprostřed objektu pod kamenným závalem nacházel soubor několika dlouhých kostí dobytka. Neznámého účelu je zatím část žlabu půlkruhového profilu a hloubce 35 cm (obj. 516).

Nálezový fond uničovského sídliště reprezentuje především keramika. Převažují hrubé hrncovité, putnovité, vázovité a pohárovité nádoby zdobené plastickou výzdobou (bochánkovité, kulovité nebo zahrocené výčnělky pod okrajem, na plecích či na výdutí – obr. 12: 4, 7, 13: 5, 8, 10, 14, „soví hlavíčky“ – obr. 12: 5–6; 13: 6), prosté nebo dvojuché mísy (obr. 13: 9) a početné jsou také mísy na nožce (obr. 12: 5, 10; 13: 7). Objevují se rovněž drobná ouška na výdutích (obr. 12: 3) nebo masivní pásková ucha pod okrajem užitkových nádob (obr. 13: 12–13). Oblíbeným sortimentem byly také nejrůznější miniaturní nádoby (obr. 12: 8; 13: 11). Fragmentárně je zastoupena i jemná stolní keramika, hlavně pohárky s oběžnými pásy kruhových kolků nebo linií vrypů na hrdlech (obr. 12: 8, 11–13). Dokladem textilní výroby jsou nálezy bochánkovitých nebo dvojkónických přeslenů (obr. 13: 3–4, 15–17). Kamenné nástroje představují sekeromlaty s provrtaným týlem (obr. 11: 2; 13: 18), které byly zhotovovány buď z prachovce, nebo metabazitu typu Jizerské hory a 2 křemencové valounové drtiče z obj. 519 (analýzu kamenné



Obr. 11. Uničov.
Objekt 515 s hrobem
H 800.
Abb. 11. Uničov.
Objekt 515 mit Grab
H 800.

broušené a štípané industrie provedl Z. Schenk). Ze sortimentu štípané kamenné industrie byly získány masivní úštěpy a retušované čepelky ze silicitu typu Krumlovský les nebo silicitu z glacienních sedimentů, které byly mnohdy přepáleny (obr. 12: 1–2; 13: 1–2). Jeden hrot z obj. 521 byl vyroben ze silicitu krakovsko-čenstochovské jury. Obecně lze konstatovat, že převažují kamenné suroviny s vazbou na severní oblasti.

Jako intruze se v objektech MMK objevilo několik zdobených stěpů kultury nálevkovitých pohárů (KNP). Výzkum výšinného sídliště MMK na vrchu Šibeník rozšiřuje poznatky o této výšinné osadě, kterou objevil a prozkoumal již K. Schirmeisen ve 30. letech 20. století a jež patří do středu větší koncentrace epilengyelských, včetně sousedního Medlova, Brníčka, Troubelic, Králové, Želechovic aj. (Kalábková 2013, 22-26).

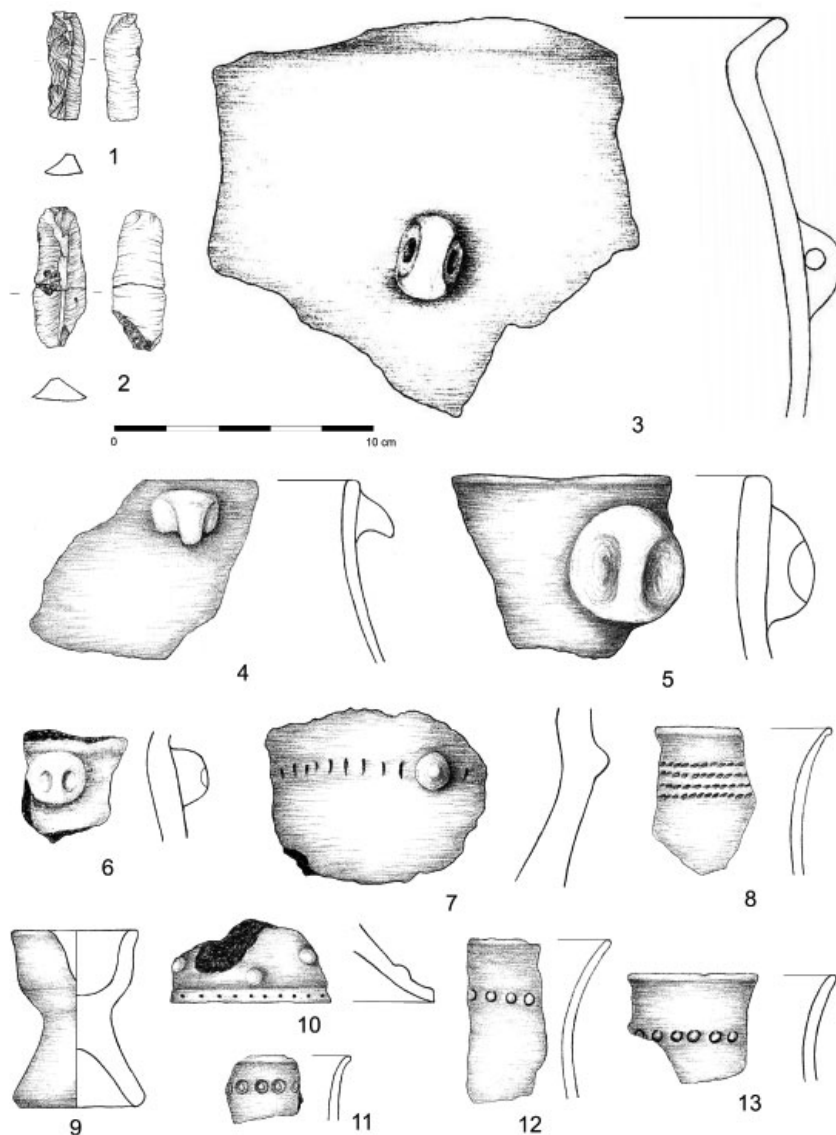
Literatura

Kalábková, P. 2013: Prehistorické období, In: *Uničov. Historie moravského města*. Uničov: Město Uničov, 19–34.

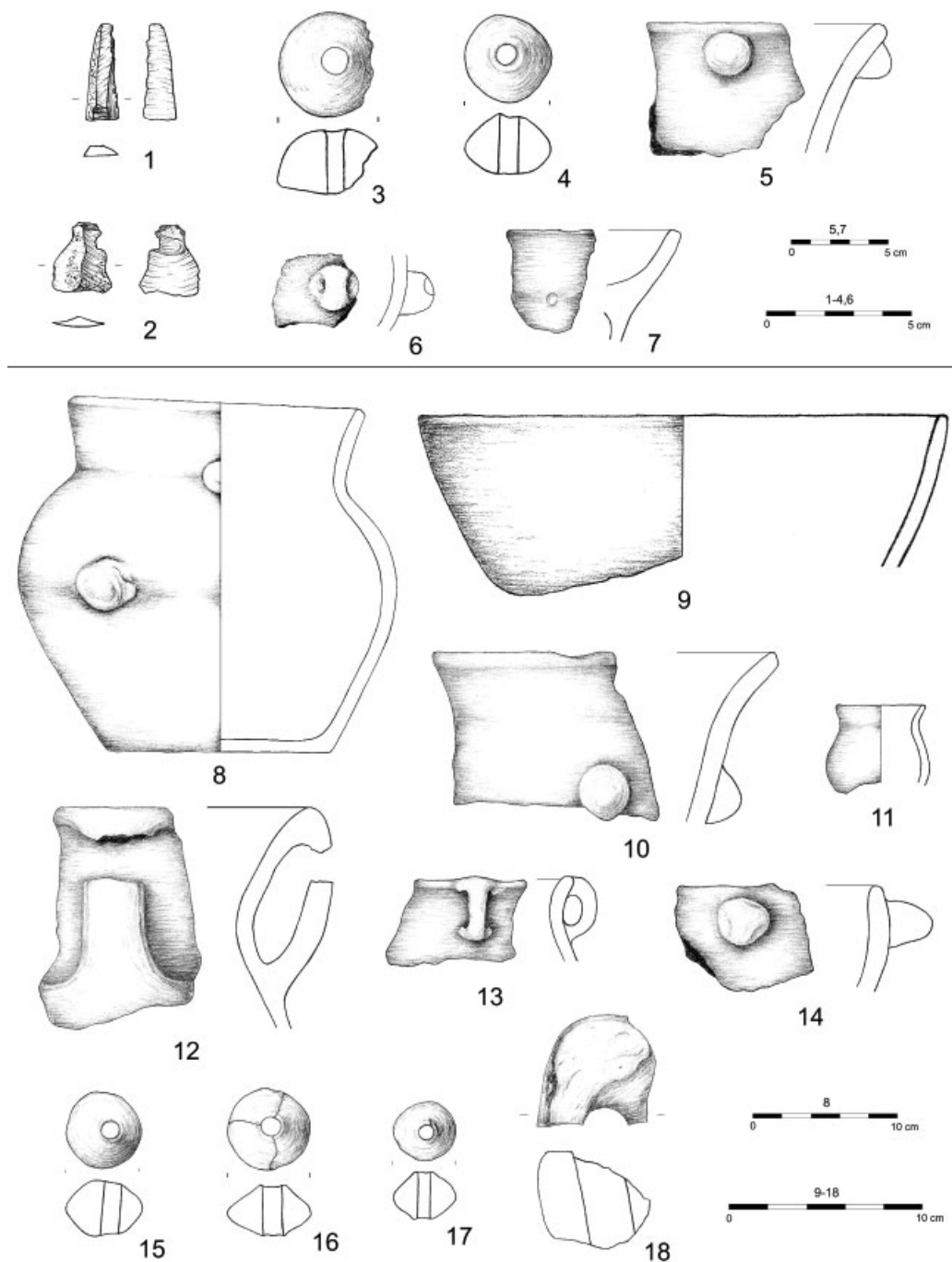
Resumé

Uničov (Bez. Olomouc). „Šibeník“. Epilengyel (KMBK – Phase IIc). Ältere Äneolithikum (Trichterbecher Kultur). Siedlung. Rettungsgrabung.

Tomáš Zeman



Obr. 12. Uničov. Objekt 500. Výběr nálezů.
Abb. 12. Uničov. Auswahl der Funde aus der Objekt 500.



Obr. 13. Uničov. Výběr nálezů z objektu 517 (1-7) a 519 (8-18).

Abb. 13. Uničov. Auswahl der Funde aus den Objekten 517 (1-7) und 519 (8-18).

ÚVALNO (OKR. BRUNTÁL)

Extravilán (parc. číslo 366/1, 16-22). Sídliště. Eneolit. Povrchové sběry.

Soustavnými povrchovými sběry prováděnými od roku 2010 v extravilánu obce bylo získáno větší množství archeologického materiálu. Tvoří ho převážně kamenná štípaná industrie, která dnes čítá více než tisíc kusů. Mezi tyto nálezy patří i fragment silicitové sekery, nalezený na konci roku 2013 v centrální části nálezové polohy „H“ (s nejčetnějšími nálezy), a to na horní polovině (po spádnicí) parcel číslo 366/1, 16-22 (u hranice s katastrálním územím Brumovic, okr Opava).

Jedná se o týlní část přepálené silicitové sekery (rozměry: zach. d – 37 mm, š – 35 mm, s – 15 mm) s hlazenými stěnami a oble hrotitým týlem (obr. 14), která snad byla původně zhotovena ze silicitu z glacienních sedimentů (za posouzení sururoviny děkujeme A. Přichystalovi z Ústavu geologických věd PFF Masarykovy univerzity v Brně). Svou morfologií je blízká pazourkovým sekerám z mladého eneolitu. Daný náleze je již třetím kusem nalezeným na katastru obce. Dřívější dva nálezy, které zaznamenal do svého soupisu lokalit pro území Slezska v šedesátých letech minulého století L. Jisl (Soupis, 508), jsou dnes nedostupné. Podobný kus (ale nepřepálený) je znám z Krnova (naleziště Burgsberg), je deponován ve sbírkách Městského muzea v Krnově pod inventárním číslem A 1300 (Šebela v přípravě).

Svatopluk Bříza, Lubomír Šebela, Petr Ulahel

Literatura

Jisl, L., nedatováno: *Soupis archeologických nalezišť a nálezů ve Slezsku* (nedatovaný rukopis uložený v archivu Archeologického oddělení Slezského muzea v Opavě).

Šebela, L. [v přípravě]: *Silicite Axes Eneolithic and Early Bronze Age on the territory Czech, Moravia and Czech Silesia.*

Resumé

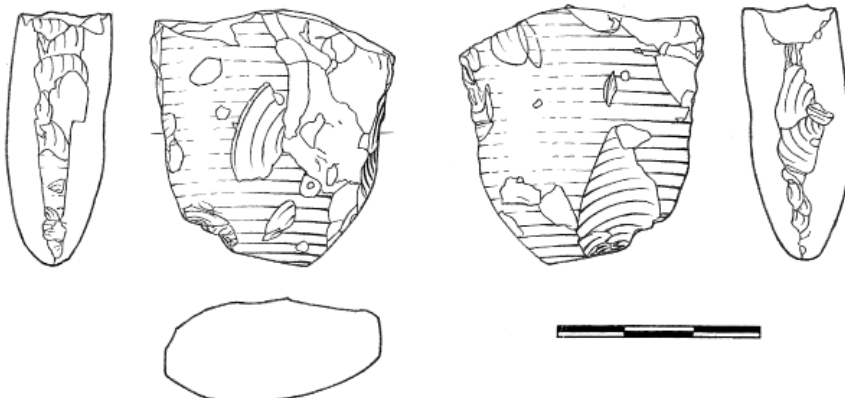
Úvalno (Bez. Bruntál). Ungebaute Teil der Gemeinde (Parzel Nr. 366/1, 16-22). Siedlung. Äneolithikum. Oberflächensammlungen.

VANOVICE (OKR. BLANSKO)

„Boří“. JoK. Depot. Sběr, průzkum pomocí detektoru kovu.

Při terénní prospekci Muzea Boskovicka byl zjištěn spolupracovníky muzea Vlastou Konečným a Jakubem Rozsývalem na katastru obce Vanovice v trati „Boří“ raně eneolitický objekt. Nález představuje depot složený ze dvou keramických nádob a stříbrné puklice. (obr. 15). Byl zahlobben ve svahu do podloží o maximální hloubce 45 cm (severní, horní část svahu) a minimální hloubce 20 cm (jižní strana svahu). Objekt měl šířku cca 40 cm. Střepey nádob byly značně fragmentarizované a byly rozprostřeny cca. 5 cm kolem puklice. Stratigrafické vrstvy nebyly zřetelné. Ačkoliv keramika byla značně fragmentarizovaná, lze z nálezové situace víceméně objektivně určit původní stav uložení jednotlivých artefaktů.

Do země byla uložena nádoba s vypulínami na okraji. Na ní byla položena stříbrná puklice vypulínami dolů. Průměr okraje nádoby přesně kopíruje průměr stříbrné puklice, výběr nádoby použité k uložení byl tak zřejmě přímo předurčen velikostí puklice. Spodní nádoba společně s puklicí byla následně překryta druhou nádobou na hrdle zdobenou vystouplou plastikou v podobě obráceného písmene U. Vlivem postdepozicičních procesů došlo k následné



Obr. 14. Úvalno. Silicitová sekera. Kreslil J. Brenner.
Obr. 14. Úvalno. Silicebeil. Zeichnung J. Brenner.

deformaci náleзовého celku. Kořen stromu prorazil jednu z vypnulín puklice. Tlak zeminy a postupná degradace keramického materiálu způsobila pozvolný propad horní nádoby a puklice do spodní nádoby. Pozvolně propadající se puklice zanechala na vnitřní stěně nádoby několik rýh.

Stříbrná puklice typu Stollhof má tři výrazné polokulovité vypnuliny tvořící středovou výzdobu, puklice byla závěsná, po stranách v horní části je dvojice prolomených obdélníkových otvorů. Puklice zhotovená ze stříbra je kruhovitěho tvaru o průměru 22 cm, mírně prohnutá a značně rozpraskaná. Maximální šířka plechu je 1 mm, váha 165,16 g. Z vrchní nádoby se dochovaly fragmenty zabírající cca jednu třetinu původního tvaru nádoby. Spodní nádoba s vypnulínami na okraji se zachovala ve fragmentech cca ze dvou třetin. Z objektu byly odebrány vzorky hlíny z vnitřní strany dna spodní nádoby, z výplně vypnuliny puklice a vzorek z vnější strany objektu.

Stříbrná puklice představuje doposud jedinou analogii k obdobnému nález z Kotouče u Štramberka, který publikovali V. Šikulová a M. Zápotocký. Jejich zařazení nález do jordanovské kultury potvrzuje nález z Vanovic, který obsahoval mimo puklici dvě keramické nádoby odpovídající témuž kulturnímu a chronologickému zařazení.

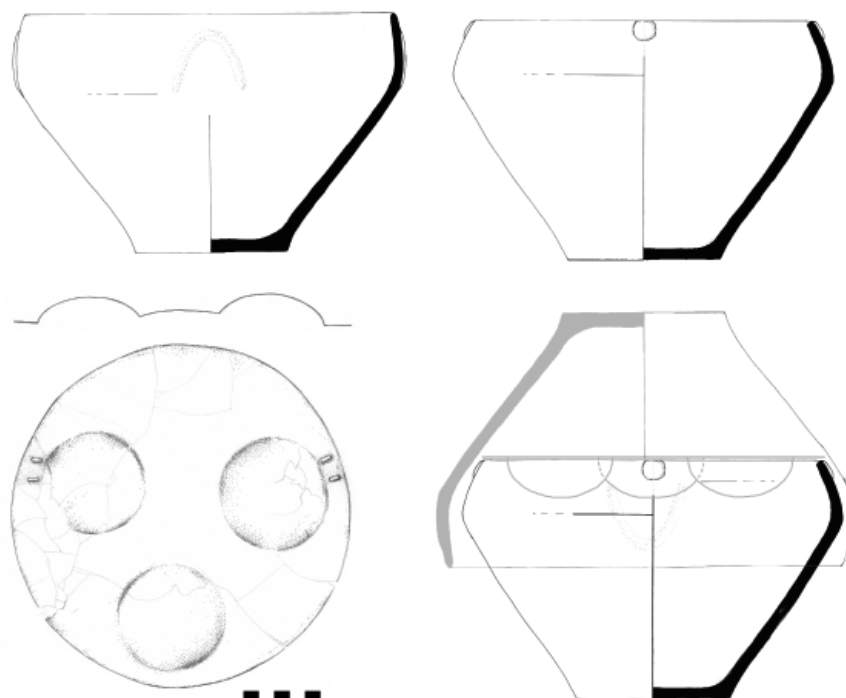
Roman Malach

Literatura

Šikulová, V., Zápotocký, M. 2010: Raně eneolitický měděný pektorál z vrchu Kotouče u Štramberka. *Archeologické rozhledy* 62, 395–428.

Resumé

Vanovice (Bez. Blansko). „Boří“. Jordanówer Kultur. Depot. Oberflächensammlung.



Obr. 15. Vanovice. Dvě keramické nádoby se stříbrnou puklicí a rekonstrukce jejich možného uložení.
Abb. 15. Vanovice. Zwei Gefäße mit der der silbernen Becken und die Rekonstruktion ihrer Aufbewahrung.