

ARCHEOLOGICKÝ ÚSTAV AKADEMIE VĚD ČESKÉ REPUBLIKY V BRNĚ

PŘEHLED VÝZKUMŮ

55-1



BRNO 2014

PŘEHLED VÝZKUMŮ

Recenzovaný časopis
Peer-reviewed journal

Ročník 55
Volume 55

Číslo 1
Issue 1

Předseda redakční rady
Head of editorial board

Pavel Kouřil

Redakční rada
Editorial board

Herwig Friesinger, Václav Furmánek, Janusz K. Kozłowski,
Alexander Ruttikay, Jiří A. Svoboda, Jaroslav Tejral, Ladislav Veliačik

Odpovědný redaktor
Editor in chief

Petr Škrdla

Výkonná redakce
Assistant Editors

Hedvika Břínková, Jiří Juchelka, Soňa Klanicová, Šárka Krupičková,
Olga Lečbychová, Ladislav Nejman, Rudolf Procházka, Stanislav Stuchlík,
Lubomír Šebela

Technická redakce, sazba
Executive Editors, Typography

Azu design s.r.o.

Software
Software

Adobe InDesign CS6

Fotografie na obálce
Cover Photography

Hostěradice, okr. Znojmo. Sestava nádob s kremací ze žárového hrobu
kultury zvoncovitých pohárů. (viz obr. 10 na str. 59)

Adresa redakce
Address

Archeologický ústav AV ČR, Brno, v. v. i
Královopolská 147
612 00 Brno
IČ: 68081758
E-mail: pv@arub.cz
Internet: <http://www.arub.cz/prehled-vyzkumu.html>

Tisk
Print

Azu design s.r.o.
Bayerova 805/40
602 00 Brno

ISSN 1211-7250
MK ČR E 18648

Vychází dvakrát ročně
Vydáno v Brně roku 2014
Náklad 400 ks

Časopis je uveden na Seznamu neimpaktovaných recenzovaných periodik vydávaných v ČR.
Copyright ©2014 Archeologický ústav AV ČR, Brno, v. v. i. and the authors.

DOBA ŽELEZNÁ IRON AGE EISENZEIT

BLAŽOVICE (OKR. BRNO-VENKOV)

„Pod kostelem“, parcely č. 655/8 a 657/8 (ulice Laténská a Panská). Doba laténská. Sídliště. Záchranný výzkum.

V roce 2013 uskutečnili pracovníci ÚAPP Brno, v. v. i., záchranné archeologické výzkumy na parcelách č. 655/8 a 657/8 v poloze „Pod kostelem“ v souvislosti s výstavbou rodinných domů. Známa polykulturní lokalita, v níž probíhají záchranné akce již od roku 2005 (naposledy Přichystal 2013, 197), se rozkládá při západním okraji intravilánu a je rámcově vymezena na jihu a východě stávající zástavbou se zahradami, na severu polní cestou navazující na ulici Okružní a na západě bezejmenným levým přítokem Romzy. Dotčené pozemky se nacházejí v její východní polovině, při nově vznikajících ulicích Laténská a Panská. Jejich přesná poloha je na ZM ČR 1:10 000, list 24-43-02 určena krajními body o souřadnicích 379:41, 379:40, 380:40 a 380:41 mm od Z:J s.č. (parcela č. 655/8) a 386:34, 386:33, 387:33 a 387:34 mm od Z:J s.č. (parcela č. 657/8).

V rámci půdorysů budoucích rodinných domů bylo částečně či zcela odkryto celkem 10 zahloubených objektů. Jednalo se především o chatu s podlahou zapuštěnou pod úroveň terénu (obr. 1) a sídlištní jámu, které lze na základě získaného keramického materiálu datovat do doby laténské. Zbylé objekty, reprezentované 6 kúlovými jámami a 2 paralelními žlaby, nebylo možné přesněji časově zařadit.

Michal Přichystal

Literatura

Přichystal, M. 2013: Blažovice (okr. Brno-venkov). *Přehled výzkumů* 54(1), 197.

Resumé

Blažovice (Bez. Brno-venkov). Bei der Rettungsgrabung in der Flur „Pod kostelem“ wurde der weitere Teil der bekannten latènezeitlichen Siedlung entdeckt.



Obr. 1. Blažovice. Laténská zahloubená chata.
Abb. 1. Blažovice. Latènezeitliches Grubenhaus.

BRNO (K. Ú. HORNÍ HERŠPICE, OKR. BRNO-MĚSTO)

Ulice K Terminálu. Doba laténská. Sídliště. Záchranný výzkum.

V červenci roku 2013 uskutečnili pracovníci ÚAPP Brno, v. v. i., záchranný archeologický výzkum na jihovýchodní straně východního konce ulice K Terminálu v brněnské městské části Horní Heršpice v souvislosti s náhodně zaznamenanou výstavbou nového odlučovače ropných látek a dešťové kanalizace pro stávající stanici technické kontroly. Při této příležitosti bylo zjištěno narušení známého časně laténského sídliště (Čižmářová, Horálková 1990; Enderová 1996). Uvedené místo se rozkládá v nadmořské výšce okolo 197 m, v inundačním terénu na pravém břehu řeky Svratky. Jeho přesná poloha je na ZM ČR 1:10 000, list 24-34-05 určena bodem o souřadnicích 147:13 mm od Z:J s. č.

V liniovém výkopu byla pod recentními navážkami zdokumentována 0,5 m mocná kulturní vrstva, jež překrývala 2 zahloubené sídlištní objekty. Nepočtený keramický materiál získaný vzorkováním profilů umožňuje zařadit kulturní vrstvu a jeden z objektů rámcově do doby laténské.

Michal Přichystal

Literatura

Čižmářová, J., Horálková, P. 1990: Rettungsgrabung der latènezeitlichen Siedlung in Brno-Horní Heršpice (Bez. Brno-město). *Přehled výzkumů* 1987, 44.

Enderová, P. 1996: Časně laténská sídliště v Brně -Horních Heršpicích, okr. Brno-město a Slavíkovcích, okr. Vyškov. *Pravěk Nová řada* 4/1994, 233–251.

Resumé

Brno (Kat. Horní Heršpice, Bez. Brno-město). Bei der Rettungsgrabung auf der K Terminálu Strasse wurde der weiterer Teil der bekannten latènezeitlichen Siedlung entdeckt.

BUCHLOVICE (OKR. UHERSKÉ HRADIŠTĚ)

„Modla“. Doba halštatská. Hradisko. Povrchový sběr.

V průběhu roku 2013 se do sbírek Moravského zemského muzea podařilo získat tři železné profilované jehlice (inv. č. 168.957 až 168.959; obr. 2), které máme od sběratele provádějícího zde prospekci za pomoci detektoru kovů. Předměty pocházejí z hradiska „Modla“ u Buchlovic a upřesňují tak jeho chronologické zařazení, které bylo dosud na základě v literatuře známých nálezů uváděno do eneolitu (jevišovická kultura), do kultury lužických popelnicových polí, doby laténské (LT A – LT C2-D1) a středověku (viz Kolbinger, Žižlavský 1996; Kohoutek 2002). Získané nálezy lze jednoznačně datovat do doby halštatské (platěnické fáze kultury lužických popelnicových polí).

Ivan Čižmář

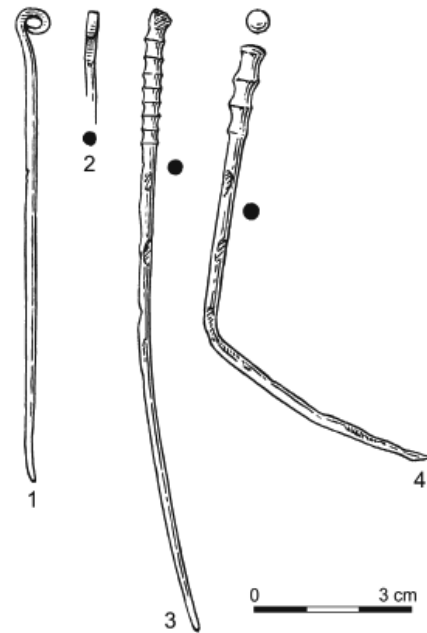
Literatura

Kohoutek, J. 2002: Výzkum na hradisku Modla u Buchlovic. *Slovácko* 43 (2001), 115–125.

Kolbinger, D., Žižlavský, B. 1996: Povrchový průzkum pravěkého hradiska na Modle. *Sborník velehradský*, třetí řada, 75–89.

Resumé

Buchlovice (Bez. Uherské Hradiště). „Modla“. Hallstattzeit. Burgwall. Oberflächensammlung.



Obr. 2. Buchlovice. Železné jehlice z doby halštatské. *Abb. 2. Buchlovice. Die Eisennadeln aus der Hallstattzeit.*

ČECHY POD KOSÍŘEM (OKR. PROSTĚJOV)

„Vařekova zmola“. Doba laténská (stupeň LT C). Ojedinělý nález. Povrchový průzkum.

Opakovanými detektorovými prospekci, zaměřenými na svahy Velkého Kosíře, bylo v únoru roku 2012 v poloze „Vařekova zmola“, k. ú. Čechy pod Kosířem, okr. Prostějov (místo nálezu určují souřadnice GPS 49°32'16.92" N, 17°3'45.48" E odpovídající ZM ČR 1:10000, list 24-22-21, 469 mm od Z a 9 mm od J s. č.) získáno torzo železné spony (obr. 3), které lze bezpečně přiřadit k laténským sponám spojené konstrukce (varianty se středovou tětvou a vnutím schématu 2x2) datovaným rámcově do stupně LT C. Okolí Velkého Kosíře, výrazné terénní dominanty na západním pomezí rovinaté krajiny Hané, provází intenzivní pravěké a raně středověké osídlení, dobu historických Keltů nevyjímaje (nejnověji cf. Přichystal 2009, 156–158, zde další literatura). Prezentovaný nález, získaný z vlastních jižních svahů Velkého Kosíře, je sice dosud ojedinělým - koresponduje však s výraznými lidskými aktivitami ve středolaténském a pozdně laténském období, které jsou hojně doloženy právě při jeho úpatích.

Uložení nálezu: Muzeum Prostějovska v Prostějově, inv. č. MPP 270108; protokol č. j. PPA 04/2013.

Realizováno v rámci projektu „Preventivní archeologie na území Olomouckého kraje“.

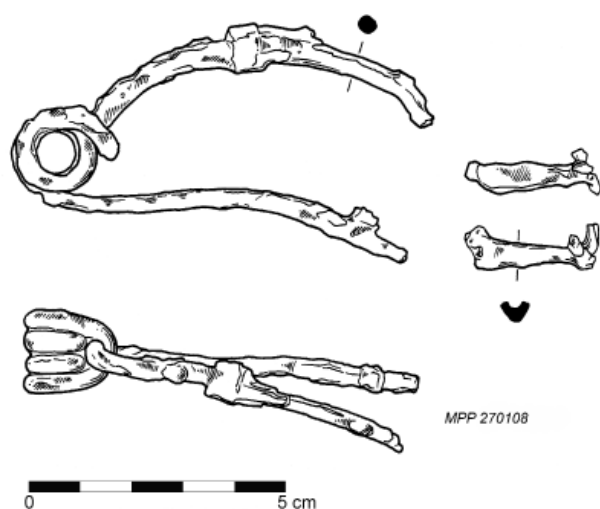
Pavel Fojtík, Miroslav Popelka

Literatura

Přichystal, M. 2009: Pravěké a raně středověké osídlení Velkého Kosíře. *Přírodovědné studie Muzea Prostějovska* 10–11, 137–169.

Resumé

Čechy pod Kosířem (Bez. Prostějov). „Vařekova zmla“. Laténezeit (Stufe LT C). Einzelfund. Oberflächensammlung.



Obr. 3. Čechy pod Kosířem. Železná spona.
Abb. 3. Čechy pod Kosířem. Eisenfibel.

HNĚVOTÍN (OKR. OLOMOUC)

„Za Válkovem“ LT B–C. Sídliště. Povrchový sběr. Uložení: NPÚ Olomouc.

Při povrchovém sběru prováděném v dubnu 2012 na katastru obce Hněvotín byla získána bohatá kolekce laténské keramiky stupně B-C. Lokalita se nachází na východním okraji obce, nad inundací vodoteče Stouska. Z geomorfologického hlediska se jedná o mírné návrší orientované ve směru V-JV. Plocha sídliště prozkoumaná povrchovým sběrem je na mapě ZM 1: 10 000, list (24- 22-18) vytyčena těmito koordináty: ZSČ / JSČ : 390 mm / 23 mm, 392 mm / 15 mm, 407 mm / 25 mm, 406 mm / 14 mm od sekčních čar. Nadmořská výška kolísala od 245 do 249 m n. m. Podle konfigurace terénu a četnosti nálezů lze předpokládat, že sídliště pokračuje ve směrech Z–JV. Tato plocha nebyla postižena povrchovým sběrem, neboť okolní pole nebyla dostatečně upravena. Pokračování sídliště jihovýchodním směrem potvrzují i letecké snímky z roku 2006, dostupné na internetu (Seznam – mapy), kde jsou zře-

telné vegetační růstové příznaky. Lokalita bude dále sledována a za příznivých podmínek budou doplněny informace o rozsahu sídliště.

V souboru nalezené keramiky se objevovaly nejčastěji tuhé střepey situlovitých nádob s ovalným okrajem a svislým hřebenováním na plecích, mísy s esovitou profilací a mísy ze zataženým okrajem.

Výzkumem A. Tajera z dubna r. 2003 bylo v této trati prozkoumáno osídlení z neolitu a eneolitu. Podle informací ze SASu se tedy jedná o novou archeologickou lokalitu na katastru Hněvotína.

Filip Šrámek

Resumé

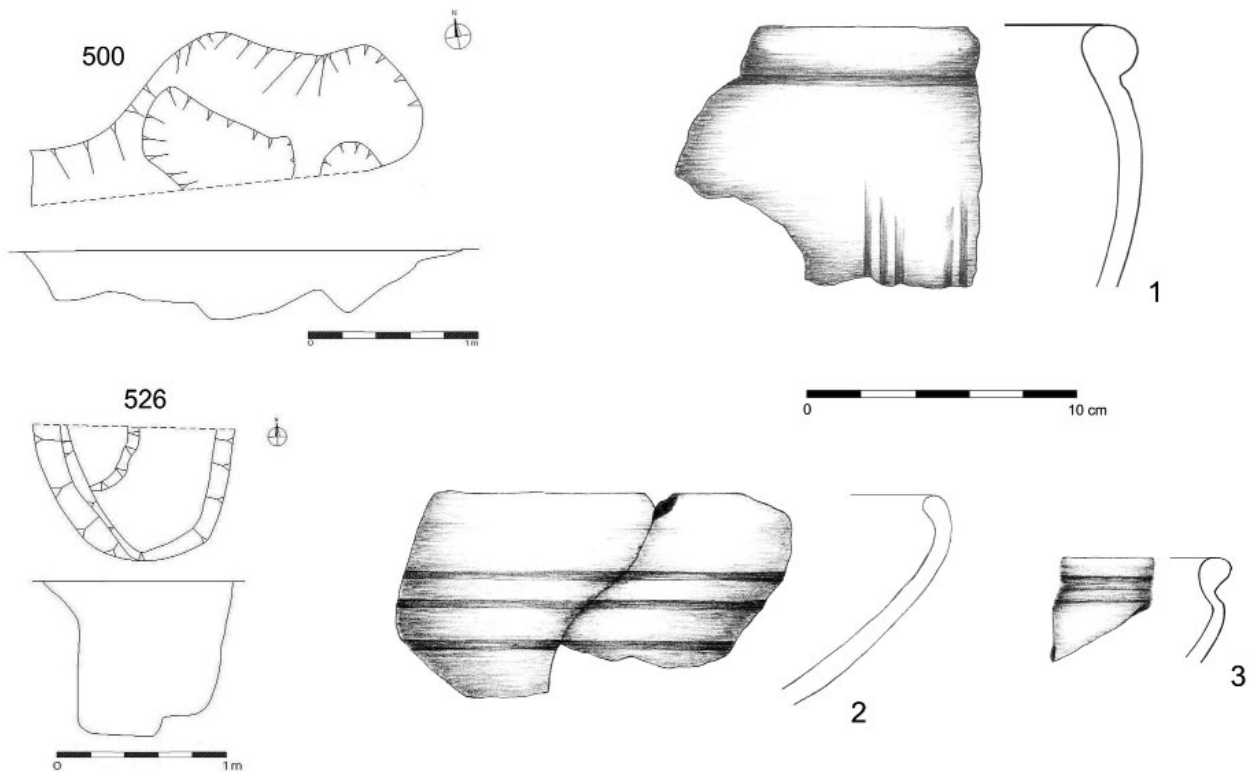
Hněvotín (Bez. Olomouc) „Za Válkovem“ Laténezeit, Stufe B–C, Siedlung. Terrainbegehung.

HRABOVÁ (OKR. ŠUMPERK)

„Luh“, Technická infrastruktura 15 BJ – II. etapa. Latén (LT C-D). Sídliště. Záchranný výzkum.

Při budování inženýrských sítí a komunikace pro novou ulici 15 rodinných domků byl od dubna do června 2013 prováděn záchranný archeologický výzkum společností Archaia Olomouc o. p. s. (podrobnosti viz kapitola Doba bronzová).

Na prozkoumané ploše se kromě nálezů KLPP objevily v kulturní vrstvě sídliště také laténské tuhované střepey keramiky zdobené svislým hřebenovým rýhováním. Ze zahluobených objektů do podloží můžeme 3 z nich připisat keltskému osídlení – hospodářské zásobní a odpadní jámy a hliník (obj. 500, 526 a 527). Z chronologicky citlivějších nálezů byla v těchto objektech obsažena typická laténská grafitová keramika – fragmenty hrnců/situl s výrazně přehnutým ovalným okrajem se svislými hřebenovými rýhami (obr. 4: 1) nebo jemně plavebná stolní keramika s vyhlazeným povrchem šedých odstínů – zejména esovitě profilované mísy s horizontálními vhlazovanými pásy (obr. 4: 2-3). Tuto na kruhu točenou keramiku doplňovaly zlomky kamenných brousků a mazanice. Předběžně lze sídliště datovat do mladší až pozdní doby laténské (LT C–D). Nově objevené laténské sídliště v Hrabové představuje zatím nejsevernější doklad keltského osídlení střední Moravy, které leží zhruba 11 km severně od archeologicky prozkoumaného sídliště v Mohelnici (Goš 1973) a na protějším břehu řeky Moravy od nedávno objeveného sídliště ve Vlachově (Zeman 2013, 204–205).



Obr. 4. Hrabová. Technická infrastruktura 15 BJ. Objekt 500 a 526.

Abb. 4. Hrabová. Technische Infrastruktur zur 15 Familienhausen. Objekte 500 und 526.

„Luh“, parc. č. 1620/6, RD Bezděkov – Latén (LT C-D). Sídliště. Záchranný výzkum.

Před stavbou RD Bezděkových byl na parc. č. 1620/6 proveden v květnu 2013 záchranný archeologický výzkum (podrobnosti viz Doba bronzová), který potvrdil pokračování terénního rozsahu laténského sídliště, zjištěného pod komunikací dále jižním směrem. Zahloubené objekty zjištěny nebyly, střepy grafitové laténské keramiky zdobené svislým hřebenným rýhováním se nacházely jednotlivě v sídlištní kulturní vrstvě, které byla exkavována ručně ve čtvercové síti. Nálezový soubor doplňovaly zlomky kamenných brousků a keramické kolečko vykroužené ze střepu nádoby, tj. univerzální nástroj sloužící jako hrnčířská čepel nebo jako přeslen.

Tomáš Zeman

Literatura

Goš, V. 1973: Laténská osada v Mohelnici v roce 1972. *Přehled výzkumů 1972*, 44–45.

Zeman, T. 2013: Vlachov (k. ú. Vlachov, okr. Šumperk). *Přehled výzkumů 54(1)*, 204–205.

Resumé

Hrabová (Bez. Šumperk). Bei der Rettungsgrabung in der Flur „Luh“ (Prz. N. 1620/6, Familienhaus Bezděk) wurde die neue latènezeitliche Siedlung entdeckt.

KLOBOUKY U BRNA (OKR. BŘECLAV)

Nám. Míru, Bří Mrštíků, Masarykova. Pozdní doba halštatská – časná doba laténská. Vrstva. Záchranný výzkum.

V ploše náměstí byla opakovaně zjištěna výrazná kulturní vrstva s ojedinělými nálezy charakteristické tuhé keramiky (viz Středověk).

David Parma

Resumé

Klobouky bei Brno (Bez. Břeclav), „Friedenplatz“, Späthallstattzeit oder Frühlatènezeit, Schicht, Rettungsgrabung.

KUČEROV (OKR. VYŠKOV)**Extravilán. Starší doba železná (kultura platěnická). Sídliště. Záchranný výzkum.**

Poloha lokality je na ZM ČR 1:10 000, mapový list 24-42-21, vymezena body A: 180:360; B: 170:352 (Z:J).

Během záchranného archeologického výzkumu na trase polní cesty jsme provedli výzkumné práce ve dvou polohách – Kučerov 1 a Kučerov 2. V poloze Kučerov 1 jsme odkryli objekty patřící sídlišťům z mladší doby bronzové 1100–1000 př. n. l. (objekty 500 a 501) a ze starší doby železné 700–600 př. n. l. (objekty 502 a 503). Většinou se jednalo o běžné sídlištní jámy, blíže neurčitelné. Výjimkou je objekt 503, který zčásti zasahoval mimo zkoumanou plochu, jednalo se zřejmě o rozsáhlý hliník, následně využitý jakou odpadní jámu.

Blanka Mikulková

Resumé

Kučerov (Bez. Vyškov). Extravillan. Hallstattzeit. Siedlung. Rettungsgrabung.

LEDNICE (OKR. BŘECLAV)**Lednicko-valtický areál (zámecká jízdnárna). Doba laténská. Sídliště. Záchranný archeologický výzkum.**

Záchranný archeologický výzkum zámecké jízdnárny v Lednici, která je součástí areálu NKP Zámek Lednice a památky UNESCO Lednicko-valtický areál, byl v roce 2012 vyvolán adaptací objektu na multifunkční centrum. Samotný výzkum, který byl realizován obecně prospěšnou společností Archaia Brno pokračoval i v roce 2013 (podrobněji viz kap. Středověk).

Vlastní prostor jízdnárny se nachází cca 200 m severně od dnešního centra obce Lednice a jihovýchodně od něj se nachází lednický zámek. Lokalita se nachází na pravobřežní terase ramena Dyje v nadmořské výšce 167,5–168,5 m se sklonem v severním směru. Terén přechází poměrně příkře do údolní nivy ramena Dyje v nadmořské výšce 161,5 m.

Při provádění ZAV se podařilo odhalit archeologické situace sídlištního charakteru, jako jsou zahloubené zásobní jámy, různé kúlové jámy apod., soustředěné v jižní části nádvoří a v jižních křídlech jízdnárny (plocha A, B). Na ploše B (sondy 20 a 47) se podařilo zachytit i mělce zahloubený obdélný objekt, patrně pozůstatek chaty s kúlovými jámami při stěnách, indikující nadzemní konstrukci zastřešení. Keramické fragmenty lze datovat do mladší doby laténské. Celkově se nezdá osídlení v době laténské

nijak intenzivní, patrně se prostor současné jízdnárny nacházel na severní periférii tehdejšího sídlištního prostoru, koncentrovaném patrně blíže k současnému centru obce Lednice (Zbranek 2013).

Hynek Zbranek

Literatura

Zbranek, H. 2013: Zámecká jízdnárna v Lednici – multifunkční centrum. Rkp. nálezové zprávy 22/2013. Uloženo: Archiv nálezoých zpráv, Archaia Brno o.p.s.

Resumé

Lednice (Bez. Břeclav). Kulturlandschaft Lednice-Valtice. Latènezeit. Siedlung. Rettungsgrabung.

LITOVEL (OKR. OLOMOUC)**Extravilán. Doba laténská. Sídliště. Povrchový sběr.**

Lokalizace: plocha mezi body: 1) X = 1109379, Y = 559121; 2) X = 1109728, Y = 559478; 3) X = 1109564, Y = 559597; 4) X = 1109387, Y = 559576 (S-JTSK).

Během jarních měsíců roku 2011 byla prováděna archeologická prospekce metodou povrchového sběru. Východně od katastru obce Nasobůrky těsně při jeho východních hranicích a dále v prostoru přibližně vymezeném železniční tratí a státní silnicí č. 635 (viz výše uvedené souřadnice), bylo navázáno na objev polykulturní lokality z roku 2010 (Faltýnek 2010, 211) (viz též kapitola Doba bronzová, Středověk a novověk). Z množství nalezené keramiky, a to v jižní části vymezené souřadnicemi, kde povrchový průzkum navázal přímo na polykulturní lokalitu z roku 2010, bylo nalezeno 35 ks tuhé keramiky, včetně několika typických okrajů, které nesou znaky laténské keramiky stupňů LT B a LT C. Z areálu položeného poněkud severněji v rámci vymezeného areálu pochází dalších cca 30 ks keramiky rámcově datovatelných do období laténu. Další 3 ks keramiky lze opět datovat do období stupňů LT B a LT C. V této části lokality bylo také nalezeno cca 1,0 kg železné rudy a cca 1,5 kg železářských strusek. Avšak vzhledem k přítomnosti slovanské raně středověké a dále vrcholně středověké keramiky (viz kapitola Středověk a novověk) nelze zatím určit, se kterým obdobím lze tyto výše zmíněné nálezy spojovat.

Za laskavou konzultaci děkuji paní Mgr. Pavlíně Kalábkové, Ph.D.

Karel Faltýnek

Literatura

Faltýnek, K. 2010: Litovel (k. ú. Nasobůrky, okr. Olomouc), *Přehled výzkumů* 52(1), 211.

Resumé

Litovel (Bez. Olomouc). Extravillan. Latènezeit. Siedlung. Oberflächensammlung.

LUDĚŘOV (OKR. OLMOUC)

„Švédská hradba“. Mladší doba železná. Ojedinelý nález. Povrchový průzkum.

Při provádění terénní prospekce pomocí detektoru kovů se podařilo najít železnou sekeru. Nález byl učiněn na katastru obce Luděřova v zalesněném terénu asi 650 m severozápadně od návsi. Na ZM ČR 1:25 000, list 24-223 jeho polohu určují souřadnice 127 mm od Z s. č. a 169 mm od S s. č. Získaný artefakt má kruhovou, téměř uzavřenou tulejku a vějířovitě rozšířené ostří. Jeho celkové rozměry činí: délka 127 mm, max. šíře ostří 77 mm, světlost tulejky 34 mm; váha po konzervaci dosahuje 208 g (obr. 5). Typologicky je možné tento nástroj zařadit do mladší doby železné, i když se v tomto období mnohem častěji objevují exempláře s kvadratickou tulejí. Sekerky s oválnou tulejkou známe například z nedalekého oppida Staré Hradisko (srov. Meduna 1961, Taf. 17: 1, 6, 8; Meduna 1970, Taf. 19: 3, 12).

Nejedná se o jedinou stopu pobytu Keltů v okolí Luděřova. Nález pochází z míst asi 100 m severně od známého čtyřúhelníkovitého opevnění zvaného Švédské šance, které je dnes interpretováno jako keltská Viereckschanze. V blízkosti této svatyně se podařilo získat keramický materiál z mladší doby železné, indikující zde laténské sídliště (Čižmář 1973, 77–80; Čižmářová 2004, 225–226). Prezentovaná sekerka tak patrně představuje další doklad osídlení na katastru Luděřova v mladší době železné.

Lukáš Hlubek, Tomáš Přidal

Literatura

Čižmář, M. 1973: Keltská „Viereckschanze“ u Luděřova, okr. Olomouc. *Archeologické rozhledy* 25, 77–80.

Čižmářová, J. 2004: *Encyklopedie Keltů na Moravě a ve Slezsku*. Praha: Libri.

Meduna, J. 1961: *Staré Hradisko. Katalog der Funde im Museum der Stadt Boskovice*. Fontes archaeologiae Moraviae II. Brno: Archeologický ústav ČSAV, pobočka v Brně.

Meduna, J. 1970: *Staré Hradisko II. Katalog der Funde aus den Museen in Brno /Brünn/, Praha /Prag/, Olomouc, Plumlov und Prostějov*. Fontes archaeologiae Moraviae 5. Brno: Archeologický ústav ČSAV, pobočka v Brně.

Resumé

Luděřov (Bez. Olomouc). „Švédská hradba“, Latènezeit. Eisen Beil. Oberflächensammlung.



Obr. 5. Luděřov. Železná sekerka.

Abb. 5. Luděřov. Eisenbeil.

MALÉ HRADISKO (OKR. PROSTĚJOV)

Oppidum „Staré Hradisko u Okluk“. Doba laténská (stupně LT C2-LT D1). Ojedinelý nález. Povrchový sběr.

Na podzim roku 2011 byl po hluboké orbě v širším prostoru západního předhradí oppida „Staré Hradisko u Okluk“, k. ú. Malé Hradisko, okr. Prostějov (místo nálezu určují souřadnice GPS 49°29'55.501" N, 16°53'5.692" E odpovídající ZM ČR 1:10000, list 24-23-09, 150 mm od Z a 328 mm od J s. č.) zvednut bronzový artefakt, který byl posléze nálezcem odevzdán ke zpracování a předání do příslušné muzejní sbírky (Muzeum Prostějovska v Prostějově, inv. č. MPP 270107; protokol č. j. PPA 03/2013; obr. 6). Jedná se o charakteristický pozdně laténský „amulet“ (např. Čižmářová 2004, 41–42, obr. na str. 83) v podobě

bronzového kroužku s kuličkovitými nálitky, přesněji jeho varianty s trojicemi nálitků. Uvedeným typem předmětu se podrobněji zabýval M. Čižmář (2002b, 205–206), který z Moravy evidoval celkem 19 známých exemplářů, z nichž hned 13 kusů pochází právě ze Starého Hradiska (k lokalitě např. Čižmář 2002a, zde zmíněné kroužky vyobrazeny na str. 26; Čižmář 2004, 174–175; aj.) a v 5 kusech z depotu objeveného u nedalekého Ptení (souborně Čižmář 2002b). Původ tohoto výrobku je sice spatřován v prostoru jihovýchodní Evropy, nelze však vyloučit ani jejich místní produkci, a to snad přímo na střední Moravě, čemuž by právě množství se nálezy také nasvědčovalo.

Realizováno v rámci projektu „Preventivní archeologie na území Olomouckého kraje“.

Pavel Fojtík, Marek Čumpelík

Literatura

Čižmář, M. 2002a: *Keltské oppidum Staré Hradisko*. Archeologické památky střední Moravy 4. Olomouc: Vlastivědné muzeum v Olomouci.

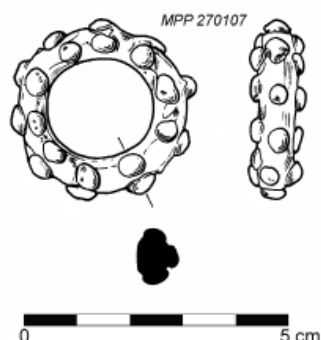
Čižmář, M. 2002b: Laténský depot ze Ptení. K poznání kontaktů našeho území s jihem. *Památky archeologické* 93, 194–225.

Čižmář, M. 2004: *Encyklopedie hradišť na Moravě a ve Slezsku. S leteckými záběry hradišť Miroslava Bálky*. Praha: Libri.

Čižmářová, J. 2004: *Encyklopedie Keltů na Moravě a ve Slezsku*. Praha: Libri.

Resumé

Malé Hradisko (Bez. Prostějov). Oppidum „Staré Hradisko u Okluk“. Laténezeit (Stufe LT C2-LT D1). Einzelfund. Oberflächensammlung.



Obr. 6. Malé Hradisko. Bronzový kroužek.
Abb. 6. Malé Hradisko. Bronzering.

MOKRÁ-HORÁKOV (K. Ú. MOKRÁ U BRNA, OKR. BRNO-VENKOV)

„V Koutech“. Horákovská kultura. Sídliště. Záchranný výzkum.

Při budování nového vodovodu byl před domy č. p. 202 a 203 (souřadnice WGS-84, 49°13'14.453"N, 16°45'17.708"E) zachycen mělce zahloubený objekt obsahující ojedinělé nepříliš výrazné zlomky keramiky z doby halštatské. Za bližší zmínku stojí výskyt několika kusů vápence v zásypu. Objekt se vztahuje nejspíše k halštatským nálezům, které jsou zmiňovány z roku 1968 z výstavby rodinného domku na „Suchých loukách“ (Vaňáček 1970, 30).

Petr Kos

Literatura

Vaňáček, M. 1970: *Mokrá u Brna. Minulost a přítomnost obce s největší cementářskou výrobou v Československu*. Vlastivědná knihovna moravská 12. Brno: Musejní spolek.

Resumé

Mokrá-Horákov (Kat. Mokrá u Brna, Bez. Brno-venkov). „V Koutech“. Horákov-Kultur. Siedlung. Rettungsgrabung.

MOKRÁ-HORÁKOV (K. Ú. HORÁKOV, OKR. BRNO-VENKOV)

„Horákovský hrad“. Horákovská kultura. Výšinné sídliště. Záchranný výzkum.

Roku 2013 nahlásil na brněnské pracoviště ÚAPP Brno L. Kosík nelegální výkop ze ssv. okrajové části ostrožny Horákovského hradu (souřadnice WGS-84, Loc: 49°13'12.237"N, 16°42'57.528"E, obr. 7). Nálezce, jako zkušeného brigádníka podílejícího se na výzkumech ÚAPP Brno, výkop zaujal a v souvislosti s ním zachránil pro pozdější evidenci objemnou kolekci keramiky a dalších železných artefaktů z období pravěku, rané doby historické a středověku.

Pro význam pravěké osady (snad již fortifikované) jsou důležité nálezy keramiky, které dokumentují její existenci na přelomu pozdní doby bronzové a halštatské, kdy se osada lidu pozdní podolské fáze KSPP plynule měnila na menší oblastní středisko lidu horákovské kultury. Kontinuum domácího podolského vývoje bylo na Horákovském hradě evidentně poznamenáno novými kulturními tradicemi plynoucími z prostoru Podunají. Na několika zlomcích zaujme výzdoba provedena rastrem v kombinaci s radélkem a černá malba na světle oranžovém

podkladě. Jeden okrajový zlomek amfory s vysoko položenou plastickou lištou nezapře vzácnou paralelu s nálezem, který pochází z výzkumu mohylového hrobu z Vrchních Velikonoc u Velatic (Poulík 1946), který je spojován s klasickým obdobím horákovské kultury na Moravě – stupni Ha C2 a Ha D1 (Podborský 1980).

V prostoru nelegální sondy a plošně rozsáhlé lokální skrývky byl proveden záchranný výzkum, který se omezil na základní dokumentaci vzniklých situací a zasypání sond. Výsledky výzkumu budou součástí nálezové zprávy a předmětem chystaného článku, který bude publikován samostatně jinde.

Petr Kos

Literatura

Podborský, V. 1980: Dvě nová halštatská pohřebiště na jižní Moravě. *Sborník prací filozofické fakulty brněnské univerzity* E 25, 75-124.

Poulík, J. 1946: Halštatský hrob ve Velaticích u Brna. *Památky archeologické* 42, 1939–1946, 162–165.

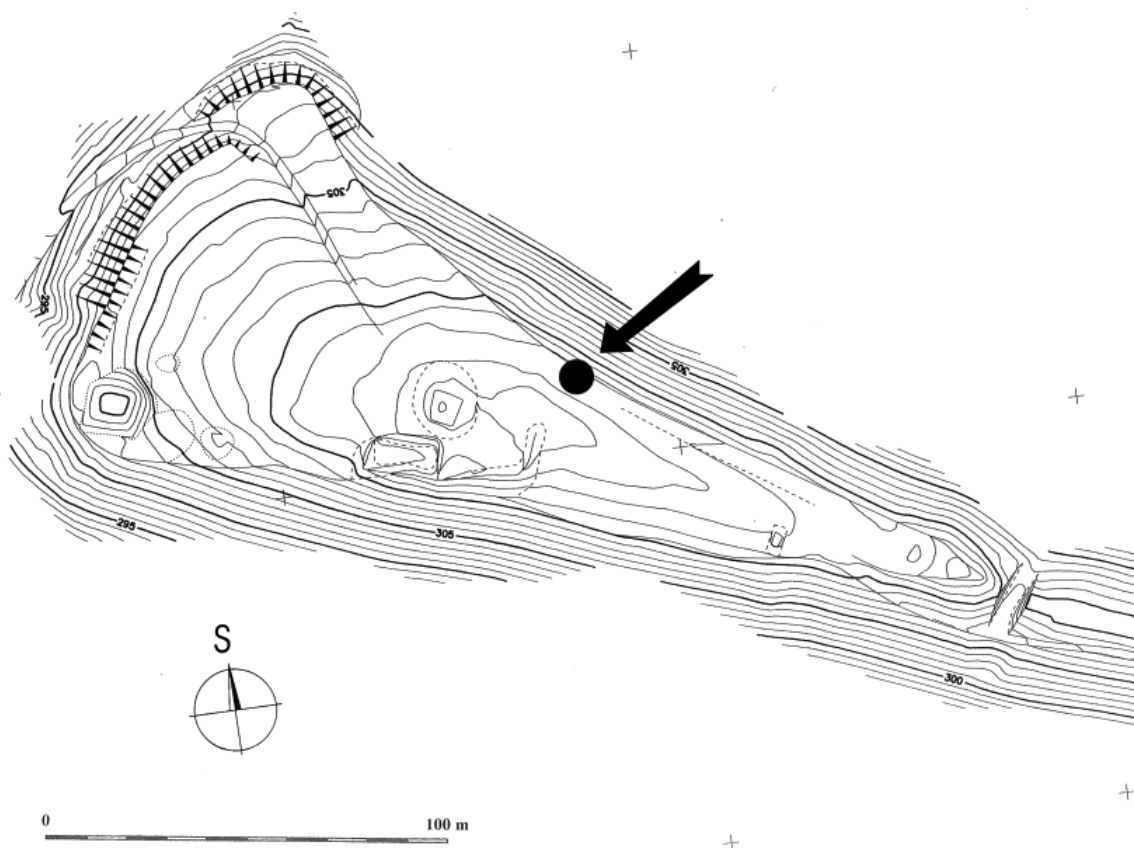
Resumé

Mokrý-Horákov (Kat. Horákov, Bez. Brno-venkov). „Horákovský hrad“. Horákov-Kultur. Höhengsiedlung. Rettungsgrabung.

MOUTNICE (OKR. BRNO-VENKOV)

„Louky“. Doba laténská. Kulturní vrstva. Záchranný výzkum.

V květnu roku 2013 uskutečnili pracovníci ÚAPP Brno, v.v.i., záchranný archeologický výzkum v polní trati „Louky“ v katastrálním území Moutnice v souvislosti s výstavbou polních cest HC 10 a VC 22. Při této příležitosti byla v severní části uvedené tratě, ležící západně od obce mezi silnicí III/41611 Moutnice – Jalovisko, Moutnickým potokem a hranicí s katastrálním územím Měnín, zjištěna patrně dosti mocná kulturní vrstva. Dosud neznámá lokalita se rozkládá v nadmořské výšce okolo 190 m, v inundačním terénu po levé straně koryta Moutnického potoka. Její přesná poloha je na ZM ČR 1:10 000, list 24-43-21, určena body o souřadnicích 416:346, 431:325, 437:320, 455:306 a 453:299 mm od Z:J s.č.



Obr. 7. Horákov. Vyznačení místa nelegálního výkopu v areálu hradiska (plán: D. Vitulová).

Abb. 7. Horákov. Die Lage der illegalen Grabung im Bereich der Höhengsiedlung (Plan: D. Vitulová).

Na povrchu skryté trasy polních cest i na hromadách zeminy vytěžené z rýh pro podélnou drenáž a zasakovacích jam bylo objeveno několik zlomků keramických nádob, z nichž jeden je možné datovat do doby laténské.

Michal Přichystal

Resumé

Moutnice (Bez. Brno-venkov). Bei der Rettungsgrabung in der Flur „Louky“ wurde die Schicht mit der latènezeitliche Keramikscherbe entdeckt.

POLEŠOVICE (OKR. UHERSKÉ HRADIŠTĚ)

„Nivy“. Doba halštatská. Sídliště. Záchranný výzkum.

Podobně jako v minulých letech byl i v roce 2013 proveden na známé polykulturní lokalitě v polešovické písčinné (viz kapitoly Neolit a Doba bronzová) pravidelný záchranný výzkum probíhající v závislosti na postupu těžebních prací. Z nemovitých nálezů naležících starší době železné je třeba zmínit odkrytí jedné zahloubené zemnice (obr.8) a několika dalších sídlištních jam. U zjištěné chaty byl zajímavý téměř pravidelný čtvercový půdorys. Žádné další konstrukční prvky však již nebyly pozorovány. Z výplně všech těchto halštatských objektů byl vyzvednut poměrně početný soubor typologicky pestré keramiky.

Marek Lečbych



Obr. 8. Polešovice. Halštatská zemnice.

Fig. 8. Polešovice. A sunken hut from the Hallstatt period.

Resumé

Polešovice (Uherské Hradiště Dist.). „Nivy“. A sunken hut from the Hallstatt period and several more settlement features of the Iron Age were excavated during a rescue excavation in Polešovice.

RAJHRAD (OKR. BRNO-VENKOV)

„Stará pošta“. Horákovská kultura. Sídliště. Pohřebiště. Záchranný výzkum.

Při výstavbě menší průmyslové haly byl výkopy pro inženýrské sítě opět porušen sídelní areál starší doby železné, jehož části byly dokumentovány již v letech 1963 a 1985 (Belcredi a kol. 1989, 136). Na jihozápadním okraji plochy byl také zachycen menší žárový hrob s početným keramickým inventářem stupně Ha C.

David Parma, Petr Kos

Literatura

Belcredi, L. a kol. 1989: *Archeologické lokality a nálezy okresu Brno-venkov*. Brno: Okresní muzeum Brno-venkov.

Resumé

Rajhrad (Bez. Brno-venkov), „Stará pošta“, Horákov-kultur, Siedlung, Brandgrab, Rettungsgrabung.

TRNÁVKA (K. Ú. DOLNÍ ÚJEZD, OKR. PŘEROV)

„Zadní“. Doba železná. Pohřebiště. Záchranný výzkum.

Archeologický výzkum v rámci stavby úseku dálnice D1 mezi Přerovem a Lipníkem nad Bečvou přinesl objev žárového pohřebiště na katastrálním území Dolního Újezda (okr. Přerov) u obce Trnávka (okr. Přerov), datovaného do závěrečné fáze doby halštatské na základě typologie archeologických artefaktů, zvláště keramických nádob. Výzkum uskutečnili pracovníci Archeologického centra Olomouc v průběhu měsíců května až srpna roku 2013. Lokalita, jež byla označena interním systémem Archeologického centra Olomouc jako Trnávka 5, se nachází zhruba 3 km severozápadně od Lipníka nad Bečvou (okr. Přerov) na mírně se svažující terase. Ta se sklání od severovýchodu směrem k jihovýchodu k dnes neexistující vodoteči, ta byla zaznamenána zhruba 300 m od zkoumaného pohřebiště. Výzkumem bylo pohřebiště zachyceno v celém svém rozsahu, odkryto bylo celkem 71 žárových hrobů a 36 objektů.



Obr. 9. Trnávka. Hrob H43.

Abb. 9. Trnávka. Brandgrab H43.

Půdorys hrobových jam byl pravidelný obdélníkový (obr. 9). Hrobové jámy hrobů H21, H35, H41, H59 (obr. 10), H65 a H71 se nacházely uvnitř koncentrických žlábků. V jejich výplni se nacházely zlomky keramiky, mazanice, uhlíky a drobné fragmenty spálených kostí. U šesti analogických koncentrických žlábků nebyly uvnitř těchto objektů detekovány hrobové jámy, ty byly pravděpodobně zničeny zemědělskou orbou, byly zřejmě zapuštěny mělce. Tři z těchto koncentrických žlábků bez hrobových jam, konkrétně objekt 22, 23 a 24, se částmi svých obvodů narušují (obr. 11). Ve výplni všech šesti objektů byly opět detekovány zlomky keramiky, mazanice, uhlíky a drobné fragmenty spálených kostí. Na půdorysu celého trnáveckého pohřebiště lze pozorovat linii průběhu hrobů obkroužených koncentrickými žlábků i žlábků bez hrobových jam. Tato linie směřuje úhlopříčně ze severoseverozápadu k jihovýchodu. Výzkumem hrobu H26 byla zachycena další z úprav hrobové jámy. Strop hrobové jámy byl kryt intencionálně kladenou

vrstvou kamenů, jež byly sekundárně využity po jejich utilizaci v rámci sídlištních aktivit, všechny kameny pocházejí z místní proveniencí. Kvalitativní charakter hrobů se snižuje směrem jižním pod linii hrobů a objektů s kruhovými žlábků.

Tafonomické polohové transformace sledované během dokumentace a celkové uspořádání artefaktů v hrobových jamách ukazují na ukládání spálených kosterních pozůstatků a všech vkladů do hrobových komor, hrobové jámy byly konstrukčně upraveny zřejmě výdřevou po obvodu hrobové jámy. Nádoby uložené v hrobových jamách nebyly omezeny jen na urny, počet nádob v jednom hrobu se pohyboval mezi jednou (urna) a více než dvaceti (maximální počet nádob v jednom hrobě byl 24). Pokud byla do hrobu uložena zásobnice (vždy největší nádoba z uložených), jejím obsahem byla vždy nádoba menší. Tato opakující se situace byla zjištěna během vyjímání obsahu hrobů. Kromě keramických nádob byly do hrobu vkládány železné předměty (nože-břítvy, jehlice a náramky), bronzové předměty (spony a spirálky) či skleněné korálky. Pokud stav zachovalosti nádob dovolil, byly vždy vyzvednuty in situ k následnému laboratornímu zpracování i neinvazivními zobrazovacími metodami. V průběhu výzkumu bylo přímo v terénu měřeno pH výplně hrobových jam i obsahu některých nádob, každý objekt byl kresebně dokumentován pomocí rastrové sítě a některé hroby byly digitalizovány pomocí 3D skeneru a byly odebírány vzorky pro chemické analýzy.

Pohřební rítus byl komplexní, uložení spálených kosterních pozůstatků do hrobů nebylo striktně urnové. Část pozůstatků byla vložena ve vrstvě na dno hrobové jámy spolu s uhlíky, jen nepatrná část kosterních pozůstatků se nacházela v urně, u některých hrobů byl zaznamenán vklad kosterních pozůstatků do dvou nádob. Charakter spálených pozůstatků (jejich barva a fragmentárnost) dovoluje určit, že křemenná teplota přesahovala více než 1000 °C. Jedná se o technologicky dokonalý proces kremace lidských kosterních pozůstatků. Dosažení výsledku dokonalé



Obr. 10. Trnávka. Hrob H59 uvnitř koncentrického žlábků.
Abb. 10. Trnávka. Brandgrab H59 in eine kreisförmige Rinne.



Obr. 11. Trnávka. Kruhové žlábký 22, 23 a 24.

Abb. 11. Trnávka. Die kreisförmige Rinne 22, 23 und 24.

kremace nemuselo být ovšem dosaženo jen absolutní výší křemáční teploty, kosterní pozůstatky mohly být vystaveny žáru (i s nižší absolutní teplotou) opakovaně. Pro fragmentárnost kosterních pozůstatků je téměř nemožná antropologická morfologická analýza, proto bylo přistoupeno k histologické metodice laboratorního zpracování. Ta umožňuje odhadnout dožitý věk zemřelého a odlišit vklad spálených kostí non-humánních jedinců, přítomnost zvířecích kosterních pozůstatků nelze metodicky vyloučit.

Pohřebiště je situováno v okolí geografické souřadnice 49°32'12.631" N, 17°33'1.138" E.

Lukáš Šín, Arkadiusz Tajer

Resumé

Trnávka (Bez. Přerov), „Zadní“. Bei der Rettungsgrabung wurde die hallstattzeitliche Brandgräberfeld abgedeckt.

UHERSKÝ BROD (OKR. UHERSKÉ HRADIŠTĚ) „Na Jiříčkách“. Doba laténská. Sídliště. Záchranný výzkum.

Během záchranného archeologického výzkumu bylo při stavbě výrobní haly firmy MANN+HUMMEL zjištěno osídlení ze dvou časových horizontů našeho pravěku (viz kapitola Neolit). Mladší horizont osídlení je na lokalitě reprezentován nálezem pozůstatků laténské polozemnice. Prozkoumaná zahloubená část tohoto objektu měla přibližně obdélný tvar se zaoblenými rohy a s delší stranou orientovanou ve směru východ – západ. Uprostřed kratších stran byly rozpoznány kulové jámy po nosných sloupech sedlové střechy a u jižní stěny se nacházel schodovi-

tý výstupek, snad pozůstatek původního vchodu. Ve výplni tohoto objektu se kromě početného souboru keramiky vyskytovaly také zlomky železných předmětů a jeden fragment náramku z modrého skla. Těmito nálezy je chata chronologicky zařazena do stupně LT C1.

Marek Lečbych

Resumé

Uherský Brod (Uherské Hradiště Dist.). „Na Jiříčkách“. A sunken hut from the La Tene period and several more settlement features of the Linear Pottery Culture were excavated in Uherský Brod.



Obr. 12. Uherský Brod. Laténská chata.

Fig. 12. Uherský Brod. A sunken hut from the La-Tene period.