

DOBA ŘÍMSKÁ A DOBA STĚHOVÁNÍ NÁRODŮ

ROMAN AGE AND MIGRATION PERIOD

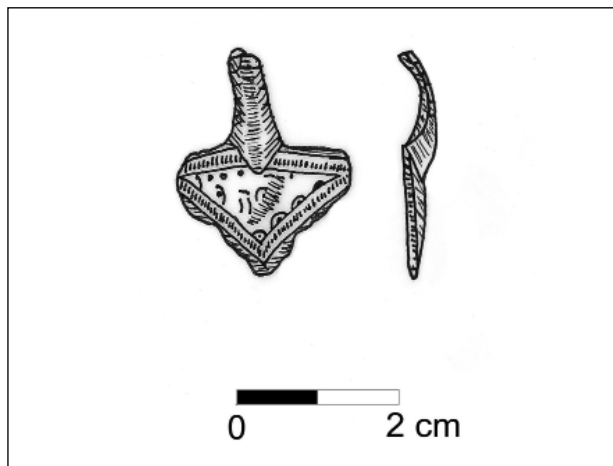
RÖMISCHE KAISERZEIT UND VÖLKERWANDERUNGSZEIT

DRNOVICE (OKR. VYŠKOV)

„Chocholík“. Doba římská a doba stěhování národů. Povrchový průzkum.

V roce 2011 získalo Muzeum Vyškovska darem od pana L. Černého několik artefaktů nalezených na poli na kopci Chocholík, kam se na přelomu 80. a 90. let vyvážela ornice ze stavby dálnice D1, konkrétně z tratě Vyškov „Žleby“ a Vyškov „Ostrovy“.

Jedním z těchto předmětů je torzo bronzové spony (Obr. 1), ze které se zachovala jen trojúhelníková záhlavní destička (21×17 mm) a část lučíku (1,12 mm). Obě části jsou zdobené. Uvnitř destičky se nachází ornament z vbíjených půlobloučků a vpichů, po obvodu je zvýrazněna dvěma pásy vyplněnými řadou drobných rýh. Lučík je zdoben krátkými rýžkami a v místě trojúhelníkovitého nasedání na destičku třemi řadami jemných přerušovaných čar. Není vyloučeno, že stejně jako i jiné plechové spony, měla i tato na vrcholcích knoflíky. Sponu můžeme počítat k plechovým sponám s trojúhelníkovitou záhlavní destičkou datované do 5. stol.



Obr. 1. Drnovice. Bronzová spona z doby stěhování národů.

Abb. 1. Drnovice. Bronzefibel aus der Völkerwanderungszeit.

Dalším předaným nálezem, je těžší drobnější předmět, připomínající zvířecí hlavu. Má kuželovitý, na jedné straně zploštělý tvar a spíše zaoblený, než špičatý vrchol. 5 mm nad základnou artefaktu vede po celém jeho obvodu rýha. Nad ní je v pravé části důlek. Další rýhy a důlky jsou patrné ve vrcholové části předmětu. Podle

Mgr. Blanky Mikulkové lze nález považovat za olovenou zátěž římského kopí.

Klára Rybářová

Resumé

Drnovice (Bez. Vyškov) „Chocholík“. Römische Kaiserzeit und Völkerwanderungszeit. Oberflächensammlung.

HOLASOVICE (OKR. OPAVA)

Extravilán. Pozdní doba římská. Sídliště, pohřebiště. Záchranný výzkum.

Ve dnech 25. května až 26. srpna 2011 proběhl záchranný archeologický výzkum při výstavbě cyklistické trasy č. 55 z Krnova do Velkých Hoštic (viz kap. Neolit). V rámci výzkumu byla zachycena část zahloubeného objektu, který zasahoval na zkoumanou plochu částí o rozměrech 1×3,3 m. Objekt byl zahlouben pouze 0,1 m pod úroveň podloží a 0,5 m od obou rohů měl umístěny sloupové jámy. Lze předpokládat, že se jedná o pozůstatek lehčí stavby kúlové konstrukce. Z výplně objektu byl získán keramický materiál datovaný do pozdní doby římské.

Jindřich Hlas

Resumé

Holasovice (Kataster Holasovice, Bez. Opava). Spätere Römische Kaiserzeit. Siedlung. Rettungsgrabung.

KOSTELEČEK U HOLEŠOVA (OKR. KROMĚŘÍŽ)

Kostelecké polesí. Doba stěhování národů, raný středověk. Ojedinělý nález.

Na počátku května 2011 našel p. J. Škrdla pomocí detektoru kovů jednosečný železný meč - sax, který neprodleně předal pracovníkům Archeologického centra Olomouc. Předmět byl nalezen v západní části kosteleckého polesí, zhruba 800 m VSV od osady Karlovice. Několikanásobné zaměření GPS jej lokalizuje k bodu 49°23.270 N, 017°31.685 E, který se nachází 15 m VSV od okraje větvení suchých zmol. Lesní terén je v okolí nálezu rovinný až mírně vlnitý.

Dodatečné ohledání místa nálezu ukázalo, že meč byl uložen naplocho v orientaci SV-JZ (nelze zjistit směr hrotu). Začištění výkopu nepotvrdilo charakteristickou tmavší výplň objektu, pouze 7 cm lesní hrabanky a 20 cm



Obr. 2. Kostelec u Holešova. Meč před konzervací.

Fig. 2. Kostelec u Holešova. The sword before conservation.

písčitého podloží. Nálezce přes opakovanou prospekci širšího okolí nenalezl žádné další kovové předměty.

Jedná se o jednosečný železný meč s mírně odsazenou rukojetí (Obr. 2). Rukojeť je široká a ke konci se nepatrně zužuje. Hřbet čepele i její břít jsou rovné a směrem k hrotu se sbíhají. Délka meče činí 66 cm při maximální šířce čepele 4,6 cm. Zbraň před konzervací vážila 730g.

Jednosečné meče těchto rozměrů známe z období stěhování národů např. z Velatic či Blučiny (Tejral 1993, obr. 311: 37; Tihelka 1963, 476) a je nutno s nimi počítat až do raného středověku (Wernand 1998, 779–780).

Miroslav Daňhel

Literatura

Tejral, J. 1993: Za dob velkého neklidu. In: Podborský, V. (ed.): *Pravěké dějiny Moravy*. Brno, 471–503.

Tihelka, K. 1963: Knížecí hrob z období stěhování národů u Blučiny, okr. Brno-venkov. *Památky archeologické* 54, 467–498.

Wernand, J. 1998: „Hic scramsaxi loquuntur“. *Germania* 76, 747–787.

Resumé

During amateur metal detector prospection was found iron single-edged sword – seax in forest near Kostelec u Holešova. The sword laid in the depth 30 cm in sandy subsoil in orientation NE-SW. There were not found any other metal objects in surroundings. The length of the weapon was 66 cm while width of the blade was 4,6 cm.

KOVALOVICE (OKR. BRNO-VENKOV)

„Na Rovínách“, parcela č. 666/1. Doba římská. Sídliště. Záchranný výzkum. S-JTSK 582793.43:1162309.1, 582753.02:1162372.35.

Dne 29. srpna 2011 uskutečnili pracovníci ÚAPP Brno, v.v.i., záchranný archeologický výzkum na parcele č. 666/1 v trati „Na Rovínách“ v souvislosti s pokládáním

dálkového telekomunikačního kabelu. Známa lokalita, na níž proběhly zjišťovací a záchranné akce již v letech 1989 až 1990 a 2000 (Bálek et al. 1993; Kos 2001), se rozkládá cca 1 km jižně od obce, v jižní polovině plochého temene návrší Nad Pastviskem (kóta 321,3 m n.m.). Sledovaný liniový výkop, který byl veden po východním okraji temene tohoto návrší, porušil svým jižním úsekem 3 sídlištní jámy z doby římské. Přesná poloha místa, nacházejícího se v nadmořské výšce okolo 310 m, je na ZM ČR 1:10 000, list 24-43-03 určena krajními body o souřadnicích 161:378 a 165:373 mm od Z:J s. č.

Michal Přichystal

Literatura

Bálek, M., Čížmář, M., Šedo, O. 1993: Zjišťovací výzkum u Kovalovic (okr. Brno-venkov). *Přehled výzkumů* 1990, 111–112.

Kos, P. 2001: Kovalovice (okr. Brno-venkov). *Přehled výzkumů* 42 (2000), 188.

Resumé

Kovalovice (Bez. Brno-venkov). Bei der Rettungsgrabung in der Flur „Na Rovínách“ wurden drei römische Siedlungsgruben entdeckt.

KROMĚŘÍŽ (OKR. KROMĚŘÍŽ)

Ul. Osloboditelů/Velehradská, Rybalkova kasárna. Doba římská. Sídliště. Záchranný výzkum.

Během června a září proběhl záchranný výzkum při výstavbě výstaviště Floria v areálu bývalých kasáren. Vzhledem k silnému porušení terénu při předchozí úpravě pro vojenský autopark a také vzhledem k charakteru plánované zástavby nebyl realizován plošný odkryv, výzkum se zaměřil na sledování liniových výkopů a trasy nově budované okružní komunikace. V severní části staveniště byla dokumentována část sídelního areálu ze závěru starší doby římské; nejvýraznější jsou čtyři větší

zahlobené objekty (501, 504, 507 a 508/525), z nichž poslední můžeme díky charakteristické sloupové vnitřní konstrukci považovat za zbytek zahlobené chaty. Severně od nich bylo dokumentováno několik kúlových jamek, patrně pozůstatků blíže nerekonstruovatelné nadzemní zástavby. Charakteristický nálezový profil germánského sídliště doplňuje relativně početná provinciální keramika, několik zlomků bronzových spon a stříbrný římský republikánský denár (kolem 63 př. n. l., určení J. Videman) z výplně objektu 507. Zajímavé, v kontextu doby římské nikoliv nezvyklé, jsou nálezy celých psích skeletů či jejich částí (Obr. 3, 4). Ačkoliv s minimem nálezů, dle polohy a celkové podoby lze stejně datovat i pozůstatek komorové horizontální, pravděpodobně hrnčířské pece – objekty 509 a 510 nesou výrazné stopy propálení a jsou spojeny podzemním tahovým kanálem značné délky, nebyl ovšem zjištěn žádný náznak vnitřního roštu v předpokládané vypalovací komoře. Jistou zajímavost představuje tuhový střep evidentně laténského stáří se stopami druhotného sbroušení, tedy reutilizace (kreslicí potřeba?).

David Parma

Resumé

Kroměříž (Bez. Kroměříž). Osvoboditelů/Velehradská Str., ehemalige Rybalkov-Kaserne. Römische Kaiserzeit. Siedlung. Rettungsgrabung.

NĚMČANY (OKR. VYŠKOV)

Doba římská. Sídliště. Záchranný výzkum. Muzeum Vyškovska.

Jak již bylo popsáno v kapitole o mladší době železné, byl na JJZ okraji obce Němčany během výstavby inženýrských sítí prozkoumán i jeden objekt z doby římské. Jednalo se o sídlištní jámu. Nálezy z doby římské se však často objevovaly jako intruze v laténských jamách.



Obr. 3. Kroměříž. Pohřeb psa v sídlištní jámě.

Abb. 3. Kroměříž. Hundbestattung in der Siedlungsgrube.



Obr. 4. Kroměříž. Pohřeb psa v sídlištní jámě.

Abb. 4. Kroměříž. Hundbestattung in der Siedlungsgrube.

Pomocí detektoru kovů jsme z plochy získali kolekci tří bronzových pozdních výrazně profilovaných spon typu A 84. Další sponu jsme našli v horních vrstvách laténského objektu 502. Nalezená germánská keramika patřila k typické produkci závěru 2. století. Ze sběru jsme získali i několik importovaných zlomků panonské keramiky cihlové barvy. Keramika a spony datují trvání sídliště v rozmezí od závěru stupně B2 až do fáze C1.

Plocha výzkumu je na ZM ČR 1:10 000 list 24-43-09 vymezena bodem: 374 mm od Z s.č.; 354 mm od J s.č.

Blanka Mikulková

Resumé

Němčany (Bez. Vyškov). Römische Kaiserzeit. Siedlung. Rettungsgrabung.

OLDŘIŠOV (OKR. OPAVA)

Ulice U Naplatek, parcely č. 291/37, 291/28 (akce NPÚ-ÚOP v Ostravě 13/11 a 94/11). Starší doba římská. Sídliště. Záchranný výzkum.

V roce 2011 pokračovala výstavba rodinných domků na západním okraji obce Oldřišov, zkoumané plochy se nacházejí v prostoru již v minulosti registrovaného sídlištního areálu v polní trati „Na plštské cestě“ (Hlas, Krasnokutská 2008; Krasnokutská 2007; táž 2009). Plošná skrývka parcely č. 291/37 v západní části předpokládaného osídlení nepřinesla zjištění žádných archeologických nálezových situací, na parcele č. 291/28, situované na východním okraji mírné terénní vlny, byla dokumen-

tována jáma s několika nezdobenými zlomky keramických nádob, které lze přiřadit przeworské kultuře.

Marek Kiecoň

Literatura

- Hlas, J., Krasnokutská, T. 2008: Oldřišov (okr. Opava). *Přehled výzkumů* 49, 300, 345.
 Krasnokutská, T. 2007: Oldřišov (okr. Opava). *Přehled výzkumů* 48, 398–399.
 Krasnokutská, T. 2009: Oldřišov (okr. Opava). *Přehled výzkumů* 50, 271, 329.

Resumé

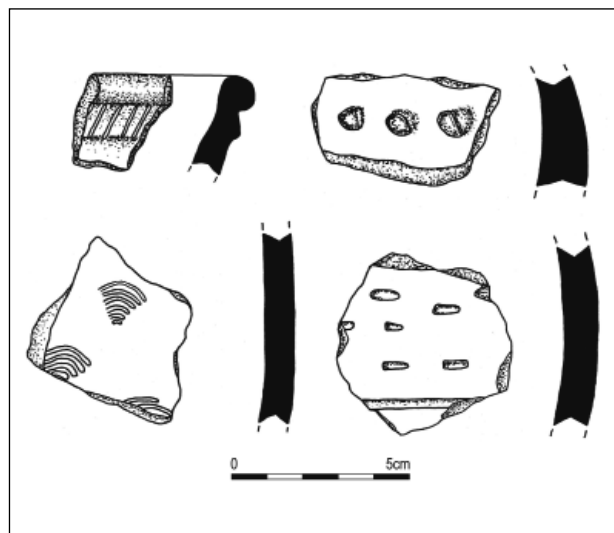
Oldřišov (Bez. Opava). „U Naplatek“, Parz. Nr. 291/37, 291/28. Ältere Römische Kaiserzeit. Siedlung. Rettungsgrabung.

PASOHLÁVKY (OKR. BŘECLAV)

„Drobné příděly“. Mladší doba římská. Sídliště. Povrchový sběr. Uložení nálezů: Regionální muzeum v Mikulově. Souřadnice S-JTSK Y: 605146.73 X: 1190204.57 a Y: 605399.27 X: 1190017.27.

V březnu 2011 byl v západním okolí rybníka Vrkoč proveden povrchový sběr za účelem ověření některých porostových příznaků zdokumentovaných leteckým (Čižmář 2010, 499) nebo družicovým snímkováním (Google Maps). V okolí dvou výše uvedených bodů byla zjištěna keramika z mladší doby římské místní i provinciální produkce (Obr. 5). Na Google Maps (snímek ze 30. září 2009) jsou v tomto prostoru zřetelné porostové příznaky čtvercového tvaru, které patrně souvisí s dosud nevidovaným germánským sídlištěm.

František Trampota



Obr. 5. Pasohlávky. Výběr z nalezené keramiky.
 Fig. 5. Pasohlávky. Sample from pottery finds.

Resumé

Pasohlávky (Břeclav Dist.). Regional Museum in Mikulov has realised a field survey in wester surroundings of Vrkoč pond to verify several vegetation features (Čižmář 2010 and Google Maps). Pottery from late roman period were found around two above mentioned points. Several square vegetation features are visible on Google maps in this area. It probably concern here a newly discovered Germanic site.

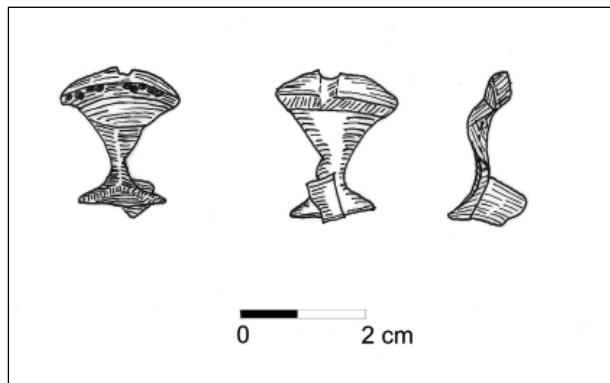
Literatura

- Čižmář, I. 2010: Výsledky leteckého snímkování za rok 2009. *Přehled výzkumů* 51, 498–502.

RADSLAVICE (OKR. VYŠKOV)

„Zelená Hora“. Starší doba římská. Ojedinelý nález. Povrchový průzkum.

V březnu 2011 získalo Muzeum Vyškovska darem od pana L. Černého část bronzové spony, kterou našel na hradisku Zelená Hora. Spona je dlouhá 22 mm, maximální šířka lučíku je 26 mm a minimální 5 mm (Obr. 6). Dochoval se z ní pouze výrazně profilovaný lučík, jehož horní část je vějířovitě rozevřená, zdobená vbíjenými důlečkami a kolínkovitě zalomená, dolní část je zakončena dvěma protilehlými krátkými rameny (celková délka 16 mm). Obě části lučíku jsou spojeny krátkým, úzkým krčkem. Tenký plech vějířovitého zakončení lučíku je na spodní straně zesílen a tvoří až 5 mm silnou půlměsícovitou plošku uprostřed rozdělenou žlábkem, kterým původně procházela jehla. V podélné ose lučíku vystupuje



Obr. 6. Radslavice. Bronzová spona z doby římské.
 Abb. 6. Radslavice. Bronzefibel aus der römischen Kaiserzeit.

uprostřed krčku i ramen v jejich spodní části 8 mm široký a až 9 mm dlouhý zbytek zachycovače. Na sponě nejsou žádné stopy po vinutí. Typově však odpovídá sponě Almgren 124 (Almgren 1923, 59, Taf. VI: 124), která vnutí má. Dochovaný fragment můžeme zařadit mezi spony s válcovitou hlavici a užším esovitě prohnutým lučíkem, datované do starší doby římské, konkrétně do první poloviny 2. století.

Klára Rybářová

Literatura

Almgren, O. 1923: *Studien über nordeuropäische Fibelformen*. Leipzig.

Resumé

Radslavice (Bez. Vyškov), „Zelená Hora“. Ältere Römische Kaiserzeit. Einzelfund. Oberflächensammlung.

STRACHOTICE (OKR. ZNOJMO)

Bez udání tratě. Doba římská. Sídliště. Povrchová prospekce.

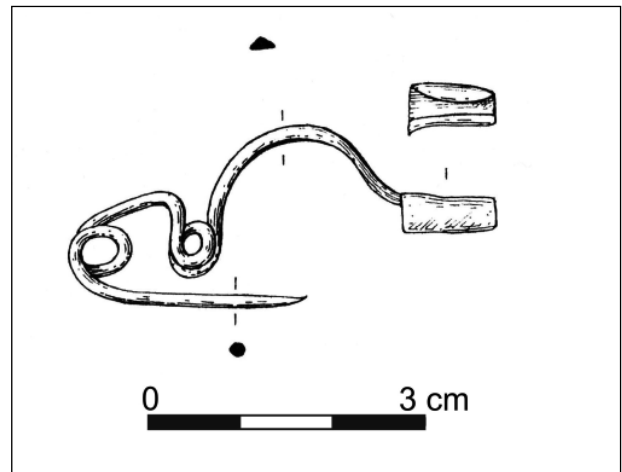
Ze sbírky soukromého sběratele pochází jednodílná bronzová spona s obdélníkovitou nožkou. Šatové spínadlo bylo nalezeno při detektorové prospekci na katastru obce Strachotice. Uvedená lokalita leží na moravsko-rakouském pomezí, 8 km jihovýchodně od Znojma. Přesná lokace nálezu v rámci katastru obce není autorovi tohoto příspěvku známa.

Jednodílná spona je stočena z tenkého bronzového pásku. Má silně vyklenutý, souměrný páskový horní lučík, který přechází v obdélníkovitou nožku. Lučík má málo výrazný trojúhelníkový průřez. Zachycovač jde po celé délce nožky a po celé své délce je i přehnutý. Krátké vinutí s horní tětivou je složeno ze čtyř závitů. Tětiva je společně se dvěma zavity a jehlou vychýlená z vodorovné osy (Obr. 7). Šatové spínadlo měří 4,6 cm. Nožka a část lučíku poblíž horního vynutí je zdobena metopovým vzorem.

Spony s obdélníkovou nožkou bývají také někdy označovány jako spony s pravouhloú nožkou. K jejich vývoji se vyjádřila řada badatelů. V Čechách to byl nejprve B. Svoboda, který je považoval za pokračování vývoje vojenských spon starší doby římské (Svoboda 1948, 74–75). Nový pohled na tuto problematiku přinesl na základě výzkumu rozsáhlého žárového pohřebiště v Kostelci na Hané nejprve J. Zeman a po něm i T. Kolník, který zhodnotil slovenské nálezy. Oba badatelé shodně poukazují na podobnost se sponami s podvázanou nožkou, považují proto projednávaný typ spínadel za jejich derivát (Zeman 1961a, 206–207; týž 1961b, 425–426, obr. 2; Kolník 1965, 216).

Výskyt spon s obdélníkovitou nožkou se váže k severnímu Podunají. Nejčastěji se s nimi setkáme na Moravě a na jihozápadním Slovensku (Zeman 1961a, 207; Kolník 1965, 216). Běžně byly vyráběny z bronzů, méně často ze železa (Tejral 1998, 396). Ze Slovenska je známo i několik kusů vyhotovených ze stříbra (Kolník 1965, 215).

Z pohledu časového zařazení jsou nejstarší exempláře spon s obdélníkovitou nožkou datovány do první poloviny 3. století (Zeman 1961a, 204; Kolník 1965, 216; Peškař 1972, 125). Jejich používání pokračuje do konce doby římské a s pozdními variantami se setkáváme ještě na počátku 5. století. Ty jsou charakteristické rozšířenou odsazenou nožkou a výrazným řasováním (Tejral 1982, 19, obr. 2:8; týž 1998, 396). Spona ze Strachotice těmito znaky nedisponuje, proto můžeme časové zařazení do počátku stěhování národu vyloučit. Moravské nálezy vy-



Obr. 7. Strachotice. Bronzová spona s obdélníkovitou nožkou (kresba: L. Dvořáková).

Fig. 7. Strachotice. Bronze brooch with rectangular tail (drawing: L. Dvořáková).

kazují značnou tvarovou variabilitu průřezů lučíků (Peškař 1972, 122–125, Tf. 36–44). Analogický průřez i silné vyklenutí lučíku nacházíme u spony z rozrušených hrobů ze Švábenic (Peškař 1972, Tf. 39:3). Spínadlo stejně jako většina nálezů z rozrušených hrobů je dnes nerevidovatelné, blíže časově nezařaditelné. Dochovala se pouze nádoba točená na kruhu datovaná do 4. století (Peškař 1961, 78–79). Spony s obdélníkovitou nožkou obecně vykazují nižší chronologickou citlivost, a proto solitérní nález ze Strachotice můžeme datovat pouze rámcově do rozmezí poloviny 3. až 4. století.

Pavel Horník

Literatura

- Kolník, T. 1965:** K typologii a chronologii niektorých spôn zmladšej doby rímskej na juhozápadnom Slovensku. *Slovenská archeológia* 13–1, 183–230.
- Peškař, I. 1972:** *Fibeln aus der römischen Kaiserzeit in Mähren*. Praha.
- Tejral, J. 1982:** *Morava na sklonku antiky*. Praha.
- Tejral, J. 1998:** Die Grundprobleme der kaiserzeitlichen Fibelforschung im norddanubischen Raum, In: Kunow, J. (ed): *100 Jahre Fibelformen nach Oscar Almgren Internationale Arbeitstagung 25.–28. Mai 1997 in Kleinmachnow Land Brandenburg*. Forschungen zur Archäologie im Land Brandenburg 5, 387–398.
- Svoboda, B. 1948:** *Čechy a Římské impérium*. Praha.
- Zeman, J. 1961a:** *Severní Morava v mladší době římské*. Praha.
- Zeman, J. 1961b:** Zvláštní rysy vývoje spon z mladší doby římské na Moravě a jihozápadním Slovensku. *Památky archeologické* 52, 423–429.

Resumé

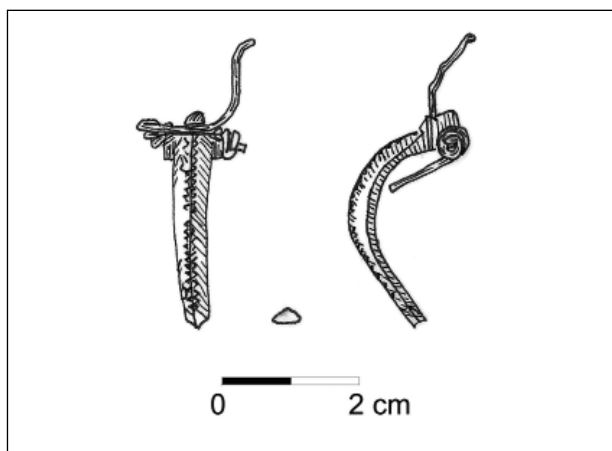
The paper publishes the find of a bronze brooch with a rectangular tail, found in the cadastral territory of Strachotice (district of Znojmo). The brooch is generally dated to the half 3rd and 4th century.

VYŠKOV (OKR. VYŠKOV)

„Ostrovy“. Doba římská. Povrchový průřez.

V roce 2011 získalo Muzeum Vyškovska darem od pana L. Černého dvě dvojdílné bronzové spony nalezené na poli u dálnice D1.

První spona (Obr. 8) má nesouměrně obloukovitý, střechovitě hraněný lučík (1,25 mm; max. š. 5 mm; min. š. 3 mm), zakončený drobnou záhlavní destičkou (10×4 mm), ze které vybíhá háček, přichycující vinutí. Vnější tětíva na jedné straně překrývá vinutí o čtyřech závitěch, na druhé straně je přetržena a zdeformována tak, že čtvrtý závit vinutí chybí. Prostřední závit na zkrácené straně je prodloužen v 11 mm dlouhé torzo jehlice. Zachycovač opět chybí. Vrcholová část lučíku je zdobena klikátkou. Nejbližší analogií je spona z Křepic na Znojemsku, která pochází z povrchového sběru na sídlišti (Peškař 1961, 81,

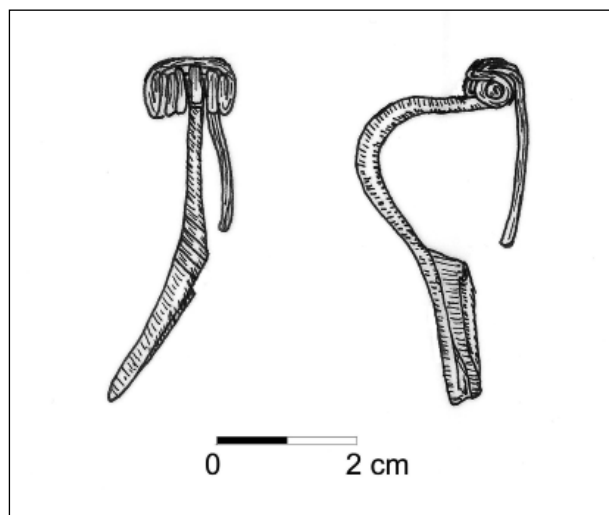


Obr. 8. Vyškov. Bronzová spona z doby římské.

Abb. 8. *Vyškov. Bronzefibel aus der römischen Kaiserzeit.*

Tab. 32:4). Jiná obdobná spona je uložena ve Vlastivědném muzeu v Olomouci. I. Peškař tyto spony v 70. letech minulého století označil jako nečleněné spony s podpěrnou destičkou a datoval je do druhé poloviny 2. stol. n. l. (Peškař 1972, 34, 89, Taf. I: 7,8). J. Tejral je o 20. let později jako provinciální spony s prohnutým lučíkem zařadil do starší doby římské (Tejral 1993, 431).

Druhá spona (Obr. 9) patří mezi spony s vnějším vinutím. To je na jedné straně tvořeno třemi a na druhé



Obr. 9. Vyškov. Bronzová spona z doby římské.

Abb. 9. *Vyškov. Bronzefibel aus der römischen Kaiserzeit.*

straně dvěma závity. Mezi nimi je jednoduché očko, které je pokračováním lučíku. Vnitřní závit kratší strany vinutí přechází v jehlu, ze které zůstala zachována jen 19 mm dlouhá část. Vysoký tyčinkovitý lučík nesouměrně obloukovitého tvaru je zakončený v dolní části 22 mm dlouhou, do boku vyhnutou úzkou nožkou, v horní části zdobenou čtyřmi šikmými rýžkami. Zachycovač je plný, nízký. Celková délka lučíku, včetně nožky je 45 mm. Analogii k této sponě se nepodařilo najít.

Klára Rybářová

Literatura

Peškař, I. 1961: Třetí výzkumná sezóna v Křepicích u Hustopečí. *Přehled výzkumů* 1960, 81.

Peškař, I. 1972: *Fibeln aus der römischen Kaiserzeit in Mähren*. Praha.

Tejral, J. 1993: Na hranicích impéria (doba římská). In: Podborský, V. (ed.): *Pravěké dějiny Moravy*. Brno, 424–470.

Resumé

Vyškov (Bez. Vyškov), „Ostrovy“. Römische Kaiserzeit. Oberflächensammlung.