

Eneolit

Eneolithic

Äneolithikum

BRNO (K. Ú. IVANOVICE, OKR. BRNO-MĚSTO)

„Na dílech“. MMK, JoK, KZP. Sídliště, pohřeb na sídlišti. Záchraný výzkum.

V rozmezí června až října roku 2010 uskutečnili pracovníci ÚAPP Brno, v.v.i., záchraný archeologický výzkum v polní trati „Na dílech“ v souvislosti s budováním obchodního centra Hobby Market (viz kap. Neolit). Část sídlištních objektů byla na základě získaného materiálu předběžně datována do mladšího stupně kultury s moravskou malovanou keramikou a jordanovské kultury. S největší pravděpodobností se jedná o pokračování soudobého sídelního areálu, který byl objeven v roce 1995 při výstavbě nákupního střediska Globus o 400–500 m dále na východ (Čižmář et al. 2000, 132–134; Geisler 1999). V zásypu jedné ze zásobních jam kultury s moravskou malovanou keramikou byla odkryta velmi dobře zachovaná kostra dospělého člověka (obr. 1). Přestože mrtvý ležel v nepietní pozici na zádech s hlavou zvrácenou dozadu a s rozhozenými rukama i nohama, byl vybaven keramickou nádobou, náhrdelníkem ze dvou provrtaných zvířecích zubů a částí kamenné podložky. Pozoruhodnost celé situace násobí skutečnost, že podle prvotního antropologického posouzení J. Kaly z ÚAPP Brno, v. v. i., přesahovala výška postavy tohoto jedince jen o něco málo 120 cm, což odpovídá horní hranici trpasličího vzrůstu.

Několik dalších sídlištních objektů patřilo kultuře se zvoncovitými poháry. Také pozdně eneolitická komponenta byla zaznamenána již při záchraném výzkumu vyvolaném dříve zmiňovanou výstavbou nedalekého nákupního střediska Globus (Čižmář, Geislerová, Unger 2000, 132–134; Geisler 1999).

Michal Přichystal

Literatura

Čižmář, M., Geislerová, K., Unger, J. (eds.) 2000: *Výzkumy – Ausgrabungen 1993–1998*. Brno, Ústav archeologické památkové péče Brno.

Geisler, M. 1999: Ivanovice u Brna (okr. Brno-město). *Přehled výzkumů* 39 (1995–1996), 278.

Resumé

Bei der Rettungsgrabung in Flur „Na dílech“ wurden die Siedlungen der jüngeren Stufe der Kultur mit mährischen bemalten Keramik, der Jordansmühler Kultur und der Glockenbecher Kultur entdeckt. In einer Vorratsgrube der Kultur mit mährischen bemalten Keramik wurde die Menschenbestattung gefunden.



Obr. 1. Brno-Ivanovice. „Na dílech“. Zásobní jáma kultury s moravskou malovanou keramikou s lidským pohřbem.

Abb. 1. Brno-Ivanovice. „Na dílech“. Die Vorratsgrube der Kultur mit mährischen bemalten Keramik mit der Menschenbestattung.

BRNO (K. Ú. HORNÍ HERŠPICE, OKR. BRNO-MĚSTO)

„Na široké“, parc. č. 1112/97. KŠK. Hrob. Záchraný výzkum

V rámci rekonstrukce odstavného nádraží v Brně-Horních Heršpicích byl 6. března 2009 při svahování zářezu železnice narušen hrob kultury se šňůrovou keramikou. Ještě téhož dne byl hrob pracovníky Archaia Brno o. p. s. vypreparován, zdokumentován a vyzvednut. Lokalita se nachází v extravilánu Horních Heršpic, 510 metrů jihozápadně od kostela sv. Klementa Maria Hofbauera, v nadmořské výšce 207 m n. m (S-JTSK: -598623, -1164531). Je umístěna na velmi mírném svahu, který je orientován k jihovýchodu a pozvolna spadá do inundace Leskavy (jih) a Svratky (východ).

Hrobová jáma obdélného půdorysu se zaoblenými rohy, vyplněná tmavou černošedou hlínou, byla orientována delší osou ve směru SV-JZ. Jihozápadní část byla narušena již před příchodem archeologů. Míru původního zahloubení výkopu do podložní spraše se nepodařilo vzhledem k recentnímu snížení celé okolní plochy přesně určit, musela však přesahovat jeden metr. Ve středu hrobové jámy o rozměrech 1,65 × 1,5 m byla na dně vypreparována poměrně dobře zachovaná lidská kostra (odstraněny byly pouze kosti obou chodidel a pravá část pánve).

Skelet byl uložen ve skrčené poloze na levém boku, trup spočíval na zádech a hlava směřovala k severovýchodu s obličejem obráceným k jihu. Dolní končetiny



Obr. 2. Brno-Horní Heršpice. „Na široké“. Pohled na hrob KŠK od jihovýchodu.

Abb. 2. Brno-Horní Heršpice. „Na široké“ (A005/2008). Blick von Südosten auf das Grab der Schnukeramikultur.

byly silně skrčené v kolenu, horní byly ohnuty v lokti s pažemi složenými na břicho. Na základě antropologického posudku byla do hrobu uložena žena ve věku 24–30 let středně robustní postavy. Dosahovala výšky 160,37 ± 4,89 cm. Kromě stop po drobném zánětu v dutinách dlouhých kostí nebyly na kostře nalezeny stopy po onemocnění. Zemřelá měla v oblasti krku uloženu měděnou spirálku a při levém spánku měděné pukličky s otvorem pro navlečení, jako součásti výzdoby vlasů případně pokrývky hlavy. Při východní stěně hrobové jámy, za hlavou zemřelé, byla uložena skupina šesti keramických nádob (obr. 2).

Václav Kolařík, David Merta, Anežka Slavíková

Literatura

Holub, P., Kolařík, V., Merta, D., Slavíková, A. 2010: Brno, Horní Heršpice ČD Brno 1. část odstavného nádraží, I. Etapa. Rkp. nálezové zprávy, č.j. 33/10, uložené v archivu Archaia Brno, o. p. s.

Resumé

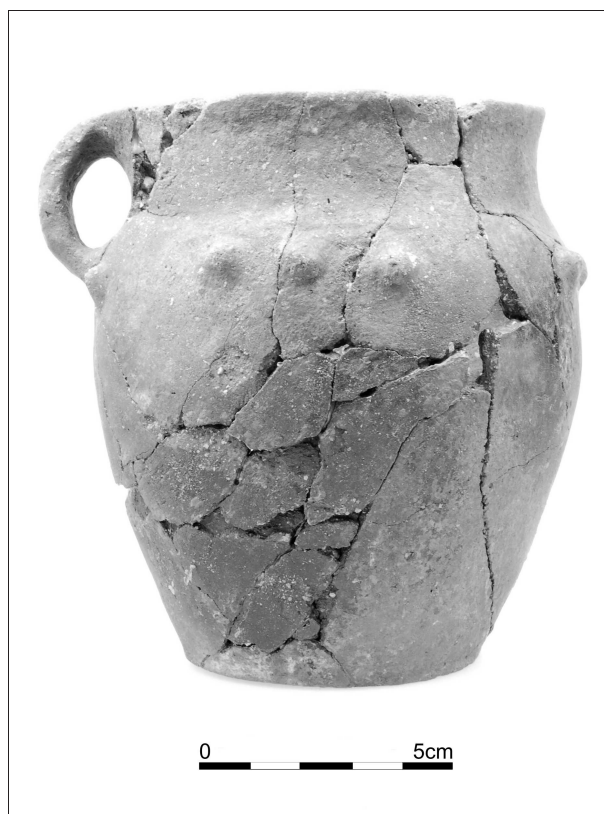
Brno (Kataster Horní Heršpice, Bez. Brno-město). „Na široké“. Schnurkeramik. Grab. Rettungsgrabung.

BRNO (K. Ú. KRÁLOVO POLE, OKR. BRNO-MĚSTO)

Palackého třída 1/3 (parc. č. 5434/1). Eneolit (?). Sídliště/pohřebiště (?). Záchraný výzkum

V rámci budování nových inženýrských sítí v areálu Veterinární a farmaceutické univerzity v Brně byl 2. října 2009 dokumentován ojedinělý objekt pravděpodobně eneolitického stáří. Lokalita se nachází v jižní části katastru Králova Pole. Objekty univerzity se rozprostírají na relativně velkém prostoru ohraničeném ulicemi Chodskou, Domažlickou, Kartouzskou a Palackého třídou. Liniový výkop se nacházel mezi pavilonem Prof. Klobouka, budovou Ústavu farmakologie a objektem Oddělení hospodářské správy univerzity v nadmořské výšce 230 m n. m. (S-JTSK: -598 703.6219, -1 158 266.9658).

Do geologického podloží, tvořeného recentními komunikačními úpravami částečně odstraněným holocenním



Obr. 3. Brno-Královo Pole. Palackého tř. 1/3. Keramická nádoba.

Abb. 3. Brno-Královo Pole. Palackého Str. 1/3. Keuramisches Gefäß.

půdním typem a spraší, byl zahloben objekt s. j. 500. Dno objektu, který pokračoval k západu mimo výkop inženýrské sítě, se nacházelo v hloubce 0,8 m pod současným povrchem. Vzhledem k silné vrstvě asfaltové vozovky však výkop nemohl být dále plošně zkoumán. Byl proto pouze vzorkován z profilu, přičemž byla z jeho výplně vyzvednuta celá nádoba pravděpodobně eneolitického stáří (obr. 3). Výzkumem se nepodařilo prokázat jestli šlo o sídlištní objekt, nebo zda byla porušena hrobová jáma. Objekt s. j. 500 byl porušen výkopem s. j. 501 pravděpodobně recentního původu. Výzkumem se podařilo na katastru Králova Pole odhalit dosud neznámé eneolitické sídliště či pohřebiště.

Václav Kolařík

Resumé

Brno (Kataster Královo Pole; Bezirk Brno-město). Palackého Str. 1/3 (Parzelle Nr. 5434/1). Äneolithikum (?). Siedlung/Gräberfeld (?). Rettungsgrabung.

BŘEZÍ U MIKULOVA (OKR. BŘECLAV)

„U rybníka“. Eneolit (?) Sídliště. Záchraný výzkum.

V roce 2010 proběhla v JV části extravilánu obce rozsáhlá výstavba vodovodu, která souvisela s chystanou výstavbou rodinných domků. Stavbou dotčený terén se nacházel mezi jižním okrajem obce, železnicí a země-

dělským družstvem na pravém břehu potoka Mikulovka (Loc: 48°48'49.421"N, 16°33'39.268"E).

Ve značně rozsáhlé výkopové síti byly zachyceny, kromě četných středověkých situací, také dva zahloubené objekty, které poskytly ojedinělé zlomky pravěké keramiky. Podle fragmentů širokých páskových až tunelovitých uch lze nálezy datovat přibližně do období eneolitu.

Petr Kos

Resumé

Březí u Mikulova (Bez. Břeclav). „U rybníka“. Äneolithikum (?). Siedlung. Rettungsgrabung.

ČEJKOVICE (OKR. HODONÍN)

Templářská ulice. KZP. Sídlištní vrstva. Záchranný výzkum.

V roce 2009 proběhl při stavbě parkoviště na pozemku parc. č. 5237 záchranný archeologický výzkum při němž byla dokumentována sídlištní vrstva s nepočetnými nálezy keramiky a kamenné štílané industrie náležející KZP (srov. kap. Doba bronzová, Středověk a novověk). Jedná se o novou lokalitu svého druhu v centru Čejkovic.

František Kostrouch

Resumé

Čejkovice (Bez. Hodonín). Templářská Str. Glockenbecherkultur. Siedlungsschicht. Rettungsgrabung.

HOLEŠOV (K. Ú VŠETULY, OKR. KROMĚŘÍŽ)

Palackého ul. Eneolit. Sídliště. Záchranný výzkum.

Ve skryté ploše během výstavby komunikace pro podnikatelský areál (ZM ČR 1:10 000 25-31-09 v okolí bodu 175/298 od Z/J s.č.) byl objeven hliník datovaný podle keramického materiálu rámcově do eneolitu, který však nebyl prokopán celý, poněvadž jeho patrně větší část byla poničena novodobými navážkovými kontexty. Bylo proto nutné spokojit se pouze s několika prozkoumanými sektory. Později během výstavby dvou budov v areálu byly zkoumány profily základový pasů a výkopů pro inženýrské sítě, odkud sice bylo získáno několik zlomků pravěké keramiky svědčících o přítomnosti archeologických situací, avšak vzhledem k mocné vrstvě ornice (cca 80 cm) nebylo možné rozpoznat zahloubené archeologické objekty.

Ivan Čižmář

Resumé

Holešov-Všetuly (Bez. Kroměříž). Palackého Str. Äneolithikum. Siedlung. Rettungsgrabung.

HULÍN (OKR. KROMĚŘÍŽ)

„Višňovce“. MMK. Sídliště. KZP. Pohřebiště. Záchranný výzkum.

Od února do června 2010 proběhla 3. etapa výzkumu na nově budované komunikaci RK55 v místě pod zruše-

nou částí silnice Hulín–Holešov (Kalábek 2008; Kalábek, Kalábková, Peška 2009). Na sídlišti bylo prozkoumáno 191 objektů (celkem 3829); viz kapitoly Neolit, Doba bronzová, Doba železná, Doba římská, Středověk a novověk. Lokalita leží na jižním svahu mírného návrší východně od Hulína ohraničeného na severu říčkou Rusavou a na jihu potokem Žabínek. Lokalitu s nadmořskou výškou 193–198 m lze identifikovat v mapě MZ 1:10 000, list 25-31-08, v souřadnicích Z s.č.: J s.č.: 125 mm : 244 mm, 150 mm : 238 mm, 196 mm : 220 mm.

V této fázi výzkumu byly exkavovány sídlištní objekty s převážně hospodářskou funkcí: zásobní jámy, nepravidelná rozsáhlá soujámí (mnohdy navazovala na soujámí již zkoumaná), či ojedinělé objekty spojované spíše se sídlištní zástavbou (sloupové jamky a žlábků s hrotitým řezem bez jednoznačných znaků již známých půdorysů staveb). V západním vyklínění lokality byla prozkoumána i kruhová pícka s částečně dochovanou mazanicovou klenbou, narušenou velatickou jámou. Datace sídliště se opakuje a řadíme jej do mladší fáze MMK.

Na okraji plochy byl prozkoumán i jeden kostrový hrob pocházející z pohřebiště KZP (celkem 46 hrobů), orientovaný SV-JZ s rozměry 1×0,7×0,33 m. V oválné hrobové jámě byly špatně dochovány zbytky skeletu (korunky zubů). Výbava obsahovala zlomky tří nádob v JZ rohu jámy (mísa, hrnek a džbán), v JV rohu byla nalezena kumulace zvířecích kostí.

Marek Kalábek

Literatura

Kalábek, M. 2008: Hulín (okr. Kroměříž), „Višňovce“. *Přehled výzkumů* 49, 297.

Kalábek, M., Kalábková, P., Peška, J. 2009: Hulín (okr. Kroměříž). *Přehled výzkumů* 50, 267.

Resumé

Hulín (Bez. Kroměříž) „Višňovce“. Kultur mit mährischen bemalten Keramik u. Glockenbecherkultur. Siedlung. Gräberfeld. Rettungsgrabung.

KOSTICE (OKR. BŘECLAV)

„Zadní hrúd“. KNP, KZP. Nížinné sídliště; pohřebiště. Systematický výzkum.

Přesné určení polohy výzkumu (S-JTSK): 1: (Y: 581 280 X: 1 213 640); 2: (Y: 581 240 X: 1 213 640); 3: (Y: 581 240 X: 1 213 700); (Y: 581 280 X: 1 213 700)

V roce 2009 jsme v jámě nepravidelného tvaru datovanou do velkomoravského období našli hrot šípu vyrobený ze silicitu.

V roce 2010 byla objevena mírně zahloubená kruhová jáma, v níž se nacházely tři nádoby ve střepech. Z jedné chybí cca třetina střepech, protože jáma byla později narušena raně středověkou zásobnicovou jámou. Na základě keramiky řadíme tento nález do kultury s nálevkovitými poháry.

Zajímavý je objev dětského žárového hrobu kultury se zvoncovitými poháry. Podařilo se zachytit pouze nezdobenou černou keramiku a několik zlomků keramiky zdobené inkrustovanými vpichy. Je zřejmé, že honosná zvon-

covitá nádoba byla zničena hlubokou orbou. V těsné blízkosti hrobu se nacházela zásobnicová jáma s nezdobenou keramikou KZP.

Petr Dresler, Jiří Macháček, Peter Milo

Resumé

In the years 2009 and 2010 was excavated a polycultural site in Kostice – Zadní hrúd. The ceramic finds are known since 2006 by field survey made by J. Janál. We have excavated 90 pits and two graves. Pits are dated mostly to the early medieval period (from 6th to 12th century). The oldest finds are from the Eneolithic period. One pit with three pots is dated into the Funnel Beaker culture. The interesting find is one cremation grave of child from the Bell Beaker culture. Grave was strongly damaged by tillage.

KYJOVICE (OKR. ZNOJMO)

„Sutny II“. KZP. Hrob. Systematický výzkum.

V rámci systematického výzkumu Ústavu archeologie a muzeologie FF MU v Brně (např. Kuča et al. 2010) na polykulturní lokalitě „Sutny“ v roce 2010 (viz kap. neolit) byla odkryta část plochy v severní části polohy označená jako „Sutny II“. Cílem bylo ověření původu kruhového útvaru, který zachytil P. Milo v předchozích letech geofyzikální prospekci (Milo, Kazdová 2008). Zkoumaná plocha se ve čtvercové síti lokality nachází v sektoru Y6, čtverce 4f-h, 5f-h (obr. 6). V měsíci květnu byla odkryta část žlábků a roh uvnitř se nacházející obdélné jámy. Odkryv v letních měsících ukázal, že se jedná o hrob (H 27) kultury se zvoncovitými poháry (KZP). Jedná o první regulérní objekt této kultury z polohy „Sutny“, i když již dříve se vyskytovaly ojedinělé zlomky keramiky v zásepech objektů jiných kultur (Podborský red. 2005, 168–169; Ondráček, Dvořák, Matějčková 2005, 107).

Hrobovou komoru obklopoval žlábek. Maximální průměr žlábků je 10 m, šířka 1 m, průměr kůlových jamek ve žlábků činí 30–40 cm. V příčném řezu žlábků jsou makroskopicky rozlišitelné tři kontexty: kůlová jamky, zásyp žlábků s kůlovými jamkami a zásyp na vnitřní obvodové straně žlábků, který měl patrně pouze konstrukční funkci.

Hrobová jáma měla téměř pravidelný tvar o rozměrech cca 3×2,5 m, maximální hloubka od úrovně podloží 1,6 m (obr. 4). Jižní strana hrobu zasáhla do stavební jámy mladšího stupně kultury s lineární keramikou (dále LnK). Hrobový zásyp byl poměrně homogenní, ale okrajové části zásypu byly světlejší než střed uložený. V celé výplni se objevoval materiál kultury s LnK, jihozápadní roh hrobové jámy tak nebyl zcela zřetelný. Severozápadní roh a západní hrana hrobové jámy odkryté v měsíci květnu byly lemovány tmavým pruhem, který by bylo možno pokládat za stín výdřevy. V letní etapě výzkumu již tento projev nebyl patrný.

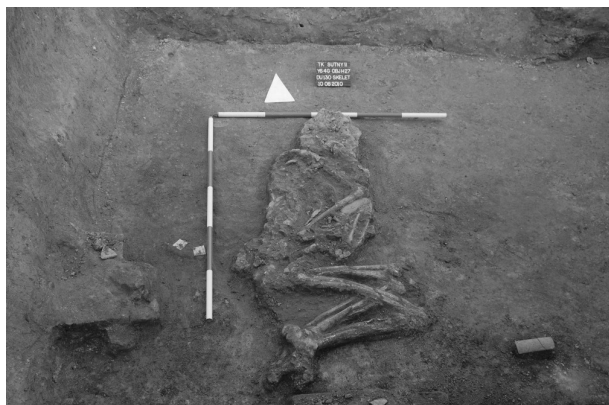
Podle předběžného antropologického určení E. Drozdové hrob obsahoval špatně zachovanou kostru asi padesátiletého muže. Jeho skelet byl uložen ve skrčené poloze na levém boku, jeho hlava směřovala k severu, pohled k východu. Pohřbený muž měl silně obroušený chrup.

Do hrobové komory bylo uloženo šest zdobených zvoncovitých pohárů celkem ve čtyřech koncentracích (např. obr. 5). V prostoru hlavy se nacházely dvě zlaté spirálky analyzované pomocí SEM-EDX. Složení: spirálka č. 1 (3,1822 g) Au 91,7 %, Ag 8,3 %, spirálka č. 2 (3,0662 g) Au 82,7 %, Ag 17,2 %. U pasu měl muž uloženy úštěpy z radiolaritu a z křemičité zvětraliny serpentinu a křesadlo (podle předběžné interpretace) ze silicitu krakovsko-čestochovské jury. Při západním okraji hrobové jámy byly koncentrovány čtyři silicitové šípky (provenience surovin zatím nezjištěna), dvě se nacházely za zády kostry, dvě v jednom z pohárů. Hrobovou výbavu doplňují ještě dva kameny, které lze předběžně zařadit jako „kladívko“ z hadce (magnetická susceptibilita $59,5 \times 10^{-3}$ SI jednotek; vše měřeno kapametrem KT-6) a kovadlinka z blíže neurčené horniny (magnetická susceptibilita $0,03 \times 10^{-3}$ SI), dvě nátepní destičky zhotovené z měkkých hornin (magnetická susceptibilita okolo $0,07 \times 10^{-3}$ SI) a u rukou zeleně patinovaná kovová dýka o hmotnosti 51,17 g. Pomocí rentgen-fluorescenční analýzy (XRF) bylo potvrzeno, že dýka je zhotovena z mědi. V korozních produktech mědi byly makroskopicky identifikovány reliktů dřeva, které pravděpodobně pocházejí z pochvy dýky. Na rozhraní čepele a řapu dýky byly mikroskopicky identifikovány reliktů textilních vláken.

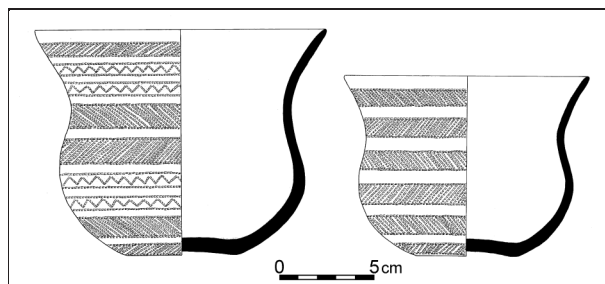
Při exkavaci a preparaci keramických nádob, které byly pozorovány ve čtyřech kumulacích, bylo zjištěno, že v jedné kumulaci střepů jsou celkem tři zvoncovité poháry, ostatní poháry byly nalezeny zvláště na dalších třech místech. I tyto však byly v rozdílných pozicích, což naznačovalo odlišné formativní procesy. Během jejich exkavace byl tedy zvolen experimentální postup, při kterém byla poloha každého fragmentu zaměřována totální stanicí, vzniklo několik fotogrammetrických dokumentačních úrovní pro jednotlivé poháry. Během laboratorní části zpracování byla u fragmentů zjištěna hmotnost, dále byly sledovány tzv. slepky a zjištěováno, jak daleko byly při post-depozičních procesech přemístěny. Přímo v terénu byly zpod některých nádob odebrány mikromorfologické vzorky. Ze získaných dat budeme snad schopni lépe pochopit a rekonstruovat depoziční a post-depoziční procesy probíhající v hrobech.

Během výzkumu byl prováděn systematický odběr půdních vzorků na chemickou a mikromorfologickou analýzu. Komplexní vyhodnocení výsledků předpokládáme až po ukončení terénních prací v prostoru H27. Předběžně lze označit za úspěšnou zejména aplikaci vizualizace zetlelých pozůstatků dřeva rhodanidovou metodou podle Brongerse (Brongers 1962–63), která ověřila terénní pozorování z jarních měsíců. Takto jsme v případě H 27 opakovaně (v několika dokumentačních úrovních) úspěšně identifikovali náznaky obvodové struktury a jedné linie poledníkového směru, která hrobovou jámu dělí přibližně na dvě poloviny. Během terénních prací bylo také pravidelně určováno kvalitativní množství fosfátů v půdní uloženině postupem dle Eidta (Eidt 1977) a v návaznosti byly zahájeny také kolorimetrické analýzy kvantitativního zastoupení fosfátů v půdě.

Vzorek zvířecí kosti z hrobu z okolí fosfátové koncentrace byl odeslán do Poznaň Radiocarbon Laboratory, neboť na základě polohy a přítomné fosfátové anomálie zde

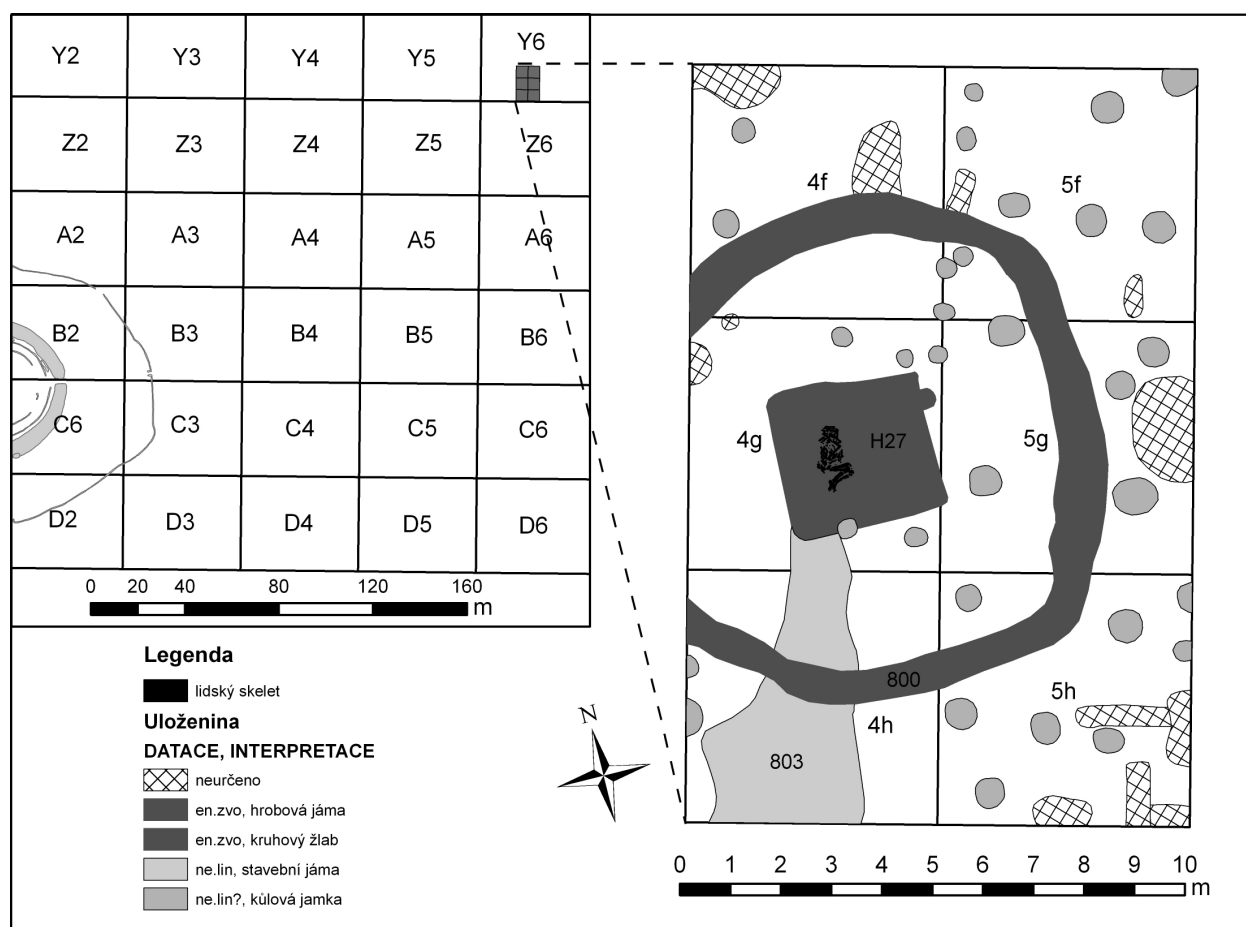


Obr. 4. Kyjovice (okr. Znojmo). Hrob H 27. Foto: M. Kuča.
Fig. 4. Kyjovice (Znojmo district). Grave H 27. Photo: M. Kuča.



Obr. 5. Kyjovice (okr. Znojmo). Keramika kultury se zvoncovitými poháry. Kresba: P. Růžičková.

Fig. 5. Kyjovice (Znojmo district). The Bell Beaker Culture Pottery. Drawing: P. Růžičková.



Obr. 6. Kyjovice (okr. Znojmo). Plocha výzkumu. Autor: Jan Kolář.
Fig. 6. Kyjovice (Znojmo district). Excavation area. Author: Jan Kolář.

byl předpoklad, že se jedná o hrobový přídatek. Získané datum (6210 ± 40 BP) tento předpoklad nepotvrdilo (viz kpt. Neolit). Kost byla datována do kultury s LnK, jedná se tedy nejspíše o intruzi ze zmíněné jámy, která leží v superpozici s hrobem H 27. Tato situace poukazuje na potřebu věnovat pozornost tafonomickým procesům.

Předběžně lze hrobový celek H 27 datovat do staršího období kultury se zvoncovitými poháry, patrně na rozhraní náleзовých skupin NS I/II. Celý náleзовý celek bude předmětem dalšího výzkumu.

Realizace terénního výzkumu a jeho další zpracování je hrazeno z výzkumného záměru MSM 0021622427, grantu GAČR GD 404/09/H020 a GAČR 404/09/1825. Dílčí náklady byly hrazeny z Operačního programu – Vzdělávání pro konkurenceschopnost – Vzdělávání v moderních metodách archeologické praxe (reg. číslo CZ.1.07/2. 3.00/09.0187).

Eliška Kazdová, Martin Kuča, Klára Šabatová,
 František Trampota, Lubomír Prokeš,
 Martin Hložek, Jan Kolář, Jan Petřík

Literatura

- Brongers J. A. 1962–63:** A chemical method for staining places and profiles in an archaeological excavation. *Be-richten van de Rijksdienst voor Oudheidkundig Bodemonderzoek* 12–13, 590.
- Eidt R. C. 1977:** Detection and examination of anthrosols by phosphate analysis. *Science* 197, 1327–1333.
- Kuča, M., Trampota, F., Kazdová, E., Prokeš, L., Petřík, J., Kolář, J., Fajkošová, Z. 2010:** Kyjovice (okr. Znojmo). *Přehled výzkumů* 51, 315–318.
- Milo, P., Kazdová, E. 2008:** Geofyzikální prospekce na lokalitě Těšetice-Kyjovice „Sutny“. In: Cheben, I. (ed.), *Otázky neolitu a eneolitu našich krajín 2007*. Nitra, 177–189.
- Ondráček, J., Dvořák, P., Matějčková, A. 2005:** Siedlungen der Glockenbecherkultur in Mähren. Katalog der Funde. *Pravěk*, Supplementum 15. Brno.
- Podborský, V. (red.), Kazdová, E., Kovárník, J., Podborský, V., Šabatová, K., Golec, M., Přichystalová, R., Polák, M., Bartoňová, A. 2005:** *Pravěk mikroregionu potoka Těšetický/Únanovky. K problematice pravěkých sociálních struktur*. Brno.

Resumé

Rectangular grave surrounded by a circular ditch which was detected by magnetometric survey, was confirmed by excavation in new area called “Sutny II” in Těšetice-Kyjovice. The burial of adult male (aged around 50) was equipped with six Bell Beakers, four silex arrowheads, two golden *Lockenringe*, tanged dagger and two stone tools (probably hammer and anvil). The skeleton was badly preserved but his dental abrasions could be examined.

Methods of detecting anthropogenic phosphates and visualization of rotten wood remains by the rhodanid method by Brongers were used during the excavation. The formative processes of the pottery were traced. The paleobotanic, micromorphologic etc. samples were taken.

OLOMOUC (K. Ú. NEMILANY, OKR. OLOMOUC)

„Kožušanská ulice“. MMK, KZP. Sídliště. Záchranný výzkum.

Od července do října 2010 proběhla 1. etapa výzkumu na rekonstrukci ulice Kožušanská v délce 160 m. Na sídlišti bylo prozkoumáno v 65 sondách a čtvercích 186 objektů zahloubených v různých úrovních do kulturní vrstvy (mocné 0,4–2 m) s různě datovanými nálezy; viz. kapitola Neolit, Doba bronzová, Doba železná, Doba římská, Středověk a novověk. Lokalita leží na východním svahu terasy nad údolní nivou řeky Moravy. Lokalitu s nadmořskou výškou 211–212 m lze identifikovat v mapě MZ 1:10 000 (list 24-22-24) v souřadnicích Z s.č.: J s.č.: 360 mm : 208 mm, 362 mm : 192 mm.

Na lokalitě je doloženo i rozsáhlé sídliště mladší fáze MMK. V tomto období se zde začala tvořit kulturní vrstva, dosahující mocnosti na některých místech až 0,7 m. V kulturní vrstvě jsou zahloubeny mimo běžné sídlištní objekty i pece s propálenými dny. Z bohatého kera-

mického materiálu zahrnujícího například mísy, mísy na nožce či poháry, můžeme vyzvednout i zlomky nádob s červenou a bílou malbou popřípadě zlomky plastik. Kolekce keramiky doplňují i nálezy kamenné štípané a hlazené industrie kostění industrie a zlomky lidských kostí.

V kulturní vrstvě byl rozpoznán i ojedinělý keramický materiál z pozdního eneolitu datovaný do KZP.

Marek Kalábek

Resumé

Olomouc (Kataster Nemilany, Bez. Olomouc). Kožušanská Str. Kultur mit mährischen bemalten Keramik u. Glockenbecherkultur. Siedlung. Rettungsgrabung.

OPATOVICE (OKR. PŘEROV)

„U panské stodoly“. KZP. Pohřebiště. Záchranný výzkum.

V srpnu roku 2010 provedli pracovníci Archeologického centra Olomouc, p.o. záchranný archeologický výzkum na stavbě příjezdové komunikace k budoucím rodinným domům v obci Opatovice, trať U panské stodoly. Zkoumaná plocha se nacházela na východním okraji obce, ve svahu spadajícím SZ směrem k Opatovickému potoku. Nadmořská výška se v místech archeologických nálezů pohybuje v rozmezí 314–316 metrů. Na mapě ZM ČR 1:10 000, kladový list 25-14-07, je lokalita identifikována těmito koordináty (měřeno v mm od ZSČ:JSČ): 62:327, 65: 324, 60:319 a 57:321.

Během výzkumu bylo prozkoumáno sedm jam a kůlových jamek datovaných jen rámcově do pravěku, ale především 6 pravděpodobně kostrových a jeden žárový hrob z pozdního eneolitu, náležející kultuře zvoncovitých pohárů. Hroby byly velmi mělce zahloubeny a některé nádoby byly poničeny při skrývce. Také kosterní materiál se v místních podmínkách dochoval ve velmi fragmentárním stavu. Žárový hrob H3 byl uložen v mělké kruhové jámě a kromě spálených kůstek v něm bylo nalezeno jen několik keramických střepů. Kostrové pohřby byly uloženy do obdélných hrobových jam. Kosterní materiál se zachoval jen ve třech případech, z toho ve dvou případech se podle polohy zemřelého jedná o mužské pohřby (H1 a H7) v jednom případě o pohřeb ženy (H4).

Typickou výbavou hrobů je keramika. Vedle dvou zvoncovitých pohárů v bohatých hrobech H1 a H7, se v hrobech dále také objevují typické mísy s římsovým okrajem a hrnky a džbánky různých velikostí. Ve dvou mužských hrobech byly nalezeny artefakty spojené s lukostřeleckou výbavou (několik kusů ŠI včetně šipek a kostěná nátepní destička) a v hrobě H1 také 2 kamenné artefakty, tzv. kladívko a kovadlinka představující pravděpodobně kovotepecké náčiní.

Datování celého souboru můžeme založit na přítomnosti zvoncovitých pohárů v hrobech a nátepní destičce se čtyřmi otvory, oba artefakty reprezentují starší úsek KZP.

Jaroslav Peška, Vendula Vránová

Resumé

During a rescue archaeological research in Opatovice seven primeval pits and seven graves (1 cremation, proba-

bly 6 inhumations) from final Eneolithic were excavated. The graves are dated back to the Bell Beaker Culture. Skeletal remains were preserved only in the 4 graves.

OPAVA (K. Ú. MALÉ HOŠTICE, OKR. OPAVA)

Ul. Svobody. KKA. Sídliště. Záchranný výzkum.

Ve dnech 25. 3. až 22. 4. 2010 proběhl na ul. Svobody záchranný archeologický výzkum v souvislosti s rekonstrukcí vodovodního řádu. Při výzkumu bylo ve zhruba 250 m dlouhém a 0,8 m širokém výkopu identifikováno a prozkoumáno celkem 46 zahloubených objektů, zasahujících do trasy výkopu. Z tohoto počtu byly datovány do období kultury kulovitých amfor tři zahloubené objekty.

Jindřich Hlas

Resumé

Opava (Kataster Malé Hoštice, Bez. Opava). Svobody Str. Kugelamphorenkultur. Siedlung. Rettungsgrabung.

SELOUTKY (OKR. PROSTĚJOV)

„Dlouhé čtvrtě“. KŠK. Hrob. Záchranný výzkum.

Ve dnech 17. a 19. 10. 2010 byl prozkoumán a zdokumentován hrob kultury se šňůrovou keramikou, který byl zachycen v trase přípojky VN pro fotovoltaickou elektrárnu „Určice 4“. V poloze „Dlouhé čtvrtě“, k. ú. Seloutky, okr. Prostějov (ZM ČR, 1:10 000, list 24-24-12, bod o souřadnicích 109 mod Z a 138 mm od J sekční čáry), výkop narušil hrobovou jámu obdélného půdorysu se zaoblenými rohy o rozměrech cca 240×160 cm a hloubce 54 cm od úrovně sprášového podloží (tj. 104 cm od úrovně současného terénu).

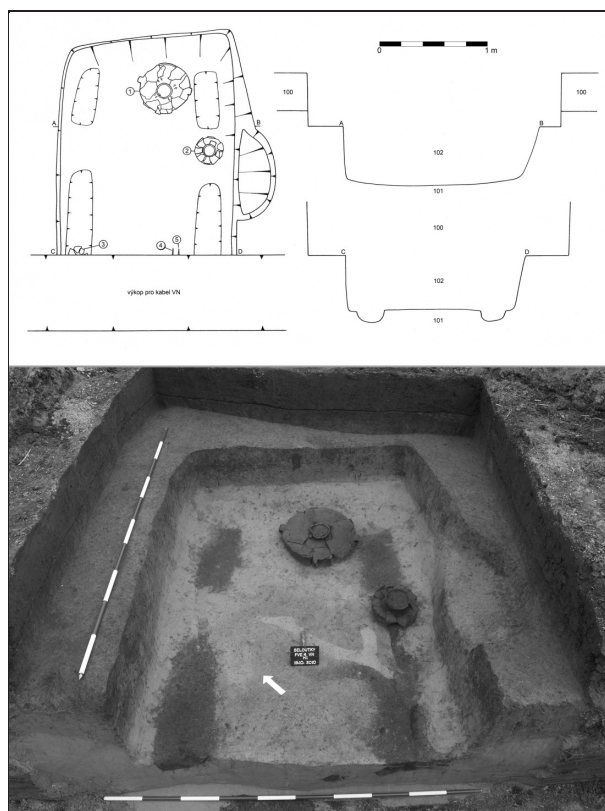
Tato ve výplni obsahovala ojedinělé fragmenty takřka zcela „ztráveného“ lidského skeletu náležejícího dospělému jedinci. Na jejím dně spočívaly v původním uložení dvě větší keramické nádoby (amfora, džbán) a v podloží se zřetelně rýsovaly čtyři symetricky rozložené krátké žlabovité útvary (obr. 7), které zcela jistě souvisejí s vnitřní dřevěnou konstrukcí hrobové komory (k problematice souhrnněji Peška 2002). Ze zeminy vyhozené bagrem v místě zjištěného hrobu byly získány fragmenty další nádoby - vejčitého hrnce, plochá kamenná sekerka a soubor kostěných nástrojů (dláto a dvě plochá šídla).

Jedná se o dosud neznámou „nekropoli“ lidu se šňůrovou keramikou, jehož hroby registrujeme na Prostějovsku ve větší míře právě z blízkého okolí místa výzkumu, a to kupříkladu z Určic (např. Čižmář - Šmíd 1996; Šmíd 1998, 125, obr. 8; aj.), Dětkovic (Čižmářová - Šmíd 1976; Šmíd 2006) nebo Prostějova - Určické ulice (Šmíd 2009).

Pavel Fojtík

Literatura

Čižmář, Z., Šmíd, M. 1996: Hroby kultury se šňůrovou keramikou z Určic, okr. Prostějov. *Archeologické rozhledy* 48, 289–299.



Obr. 7. Seloutky. „Dlouhé čtvrtě“. Hrob KŠK.

Abb. 7. Seloutky. „Dlouhé čtvrtě“. Grab der Schnurkeramik.

Čižmářová, J., Šmíd, M. 1976: Příspěvek k poznání kultury se šňůrovou keramikou na Prostějovsku. *Archeologické rozhledy* 28, 530–536.

Peška, J. 2002: Hroby kultury se šňůrovou keramikou s vnitřní konstrukcí z Bystročic u Olomouce. *Pravěk NŘ* 11, 131–161.

Šmíd, M. 1998: Příspěvek k poznání pohřebního ritu kultury se šňůrovou keramikou na Moravě. In: *Otázky neolitu a eneolitu našich zemí. Sborník referátů z 16. pracovního zasedání badatelů pro výzkum neolitu a eneolitu Čech, Moravy a Slovenska, Lázně Sedmihorky 23.–25. září 1997*, 123–135, Turnov–Hradec Králové.

Šmíd, M. 2006: Dětkovice (okr. Prostějov). *Přehled výzkumů* 47, 124.

Šmíd, M. 2009: Prostějov (okr. Prostějov). *Přehled výzkumů* 50, 275.

Resumé

Seloutky (Bez. Prostějov). „Dlouhé čtvrtě“. Schnurkeramik. Grab. Rettungsgrabung.