

Doba železná

Iron Age

Eisenzeit

BLAŽOVICE (OKR. BRNO-VENKOV)

„Pod Kostelem“, parcely č. 659/1, 659/11 a 659/13. Doba laténská. Sídliště. Záchranný výzkum.

V průběhu roku 2010 uskutečnili pracovníci ÚAPP Brno, v.v.i., záchranné archeologické výzkumy na parcelách č. 659/1, 659/11 a 659/13 v poloze „Pod Kostelem“ v souvislosti s budováním nových rodinných domů. Lokalita, na níž proběhly záchranné akce již v letech 2005 a 2009 (Kos, Výška 2006; Přichystal 2010), se nachází na západním okraji intravilánu a je rámcově vymezena na jihu a východě stávající zástavbou s přílehlými zahradami, na severu polní cestou navazující na ulici Okružní a na západě bezejmenným levým přítokem Romzy. Dotčené parcely leží nedaleko od sebe v její jihovýchodní části, východně od polní cesty, která tvoří pokračování ulice Luční a která prochází ve směru od severu k jihu přibližně středem popsaného prostoru. Předmětné novostavby samostatně stojících rodinných domů byly umístěny v nadmořské výšce okolo 240 až 241 m, ve spodní části mírného severozápadního svahu, jímž klesá členitě návrší Vinohrady (296,8 m n. m.) k potoku Romza. Jejich přesná poloha je na ZM ČR 1:10 000 list 24-43-02 určena body o souřadnicích 379:30, 379:28, 381:28 a 381:29 mm od Z:J s. č. (parcely č. 659/1), 383:28, 384:28, 384:29 a 383:29 mm od Z:J s. č. (parcely č. 659/11) a 386:30, 386:28, 388:28 a 388:29 mm od Z:J s. č. (parcely č. 659/13).

V rámci těchto tří samostatných ploch bylo zjištěno celkem 24 zahloubených objektů. Téměř výhradně se jednalo o kúlové jámy, které byly ve dvou případech uspořádány do interpretovatelných struktur. Na parcele č. 659/1 vytvářelo 8 kúlových jam obvod přibližně obdélníkové stavby s maximálními rozměry 6,66×6,14 m a s orientací delší osy ve směru ZSZ-VJV. Na parcele č. 659/11 bylo 6 kúlových jam v poměrně pravidelných rozestupech srovnáno do přímé řady o délce 7,8 m, probíhající ve směru od SV k JZ napříč skrytým pozemkem. Toto seskupení je možné označit za pozůstatek nejspíše nějakého ohrazení, popřípadě stěny dlouhého domu. Jednotlivé kúlové jámy ovšem neposkytly žádné spolehlivé opory pro datování, takže pouze s ohledem na poznatky získané v sousedství plošným výzkumem v roce 2009 lze uvažovat o jejich příslušnosti do protohistorického (nejspíše laténského) období.

Jediný odlišný objekt zastupovala chata nepravidelně oválného tvaru s podlahou částečně zapuštěnou pod úroveň terénu, jež byla zachycena na parcele č. 659/13 a jejíž severní okraj byl prozkoumán již v předchozím roce

při stavbě komunikace. Kromě zlomků pozdně laténských keramických nádob, mazanice a osteologického materiálu obsahovala polotovar žernovu vyrobený z vápence s jednou zkrasovatělou stranou.

Michal Přichystal

Literatura

Kos, P., Výška, K. 2006: Blažovice (okr. Brno-venkov). *Přehled výzkumů* 47, 153.

Přichystal, M. 2010: Blažovice (okr. Brno-venkov). *Přehled výzkumů* 51, 269, 305, 341, 365, 381, 393.

Resumé

Blažovice (Bez. Brno-venkov). Bei der Rettungsgrabung in Flur „Pod Kostelem“ wurden eine latènezeitliche Hütte und 23 nicht näher datierbaren urgeschichtlichen Pfostengruben entdeckt.

BLAŽOVICE (OKR. BRNO-VENKOV)

„Pod Kostelem“, parcela č. 656/1. Doba laténská. Sídliště. Záchranný výzkum.

Během hloubení základů pro rodinný domek na parcele č. 656/1 v Blažovicích bylo na již známé polykulturní lokalitě prozkoumáno celkem pět sídlištních objektů a jeden kostrový hrob (viz kapitola Středověk a novověk). Čtyři sídlištní objekty byly zdokumentovány pouze na profilech liniových výkopů. Z výplní těchto prozkoumaných objektů byla vyzvednuta pouze menší kolekce laténské keramiky. Dva sídlištní objekty můžeme s jistotou pravděpodobností na základě jejich rozměrů, tvaru v profilu a patrného zvrstvení u dna, považovat za zahloubené chaty. U zbývajících dvou objektů není bez znalosti tvaru jejich půdorysu žádná bližší interpretace možná.

Marek Lečbych

Resumé

Blažovice (Brno-venkov Dist.). Four settlement features belonging to the La Tène period were excavated while constructing family house foundations in Blažovice.

BRNO (K. Ú. IVANOVICE, OKR. BRNO-MĚSTO)

„Na Dílech“. Horákovská kultura. Sídliště. Záchranný výzkum.

V rozmezí června až října roku 2010 uskutečnili pracovníci ÚAPP Brno, v.v.i., záchranný archeologický vý-

zkum v polní trati „Na Dílech“ v souvislosti s budováním obchodního centra Hobby Market (viz kap. Neolit a Eneolit). Těžiště okupace dotčeného prostoru spadá do horákovské kultury. Jádro soudobého sídliště tvořily jak nadzemní stavby kůlové konstrukce, tak charakteristické částečně zahloubené chaty. Mezi nimi pak byly rozptýleny exploatační, zásobní a další funkčně blíže neurčitelné jámy. Z výplní jednotlivých objektů se podařilo získat mimo jiné doklady o místním zhotovování textilu (přesleny a závaží tkalcovských stavů), zpracovávání barevných kovů (kus ztracené formy) a dokonce o výrobě jantarových ozdob.

Zajímavý nález byl pak učiněn uprostřed zásypu větší jámy nepravidelně oválného půdorysu. V hloubce asi 40–50 cm od úrovně skrývky byla odkryta výrazně přepálená vrstva s uhlíky, několika většími kameny, zlomky keramických nádob, zvířecích kostí a především s ohořelými a zuhelnatělými lidskými kosterními pozůstatky. Jednalo se o 3 lebky a pánev, které podle vzhledu byly zčásti nedokonale spáleny při teplotě maximálně 400°C. První lebka spočívala ve spáleníšti obličejem dolů, druhá obličejem vzhůru a mírně doleva, třetí na pravém spánku a mírně vzhůru, přičemž spodní partie byly vždy postiženy žárem buď podstatně méně, nebo dokonce vůbec. U všech tří lebek byly v anatomických pozicích přítomny i dolní čelisti a přinejmenším v jednom případě též zlomky krčních obratlů. Podle předběžného antropologického posouzení J. Kaly z ÚAPP Brno, v.v.i., náležely první dvě lebky dospělým mužům, třetí pak asi šestiletému dítěti. Neobvyklé seskupení doplňovala ještě ohořelá mužská pánev s křížovou kostí a částí minimálně jednoho z bederních obratlů.

Michal Přichystal

Resumé

Brno (Kat. Ivanovice, Bez. Brno-město). Bei der Rettungsgrabung in Flur „Na Dílech“ wurde die Siedlung der Horákov Kultur entdeckt. In einer Grube wurden drei Menschenschädeln und ein Menschenbecken gefunden.

BŘEZOLUPY (OKR. UHERSKÉ HRADIŠTĚ)

„Lapač“. Pozdní latén. Kulturní vrstva/sídliště. Záchraný výzkum.

Výzkum probíhal v trase přeložky silnice mezi obcemi Šarovy a Březolupy v trati Lapač. Na mírném návrší byla na větší ploše zaznamenána vysoká koncentrace pozdně laténské keramiky. Po dočištění plochy byly zaznamenány pouze dva zahloubené objekty zasazené do splachových vrstev. Plocha zde byla zkoumána šachovnicově, podloží tvořily říční náplavy. Na profilu vytvořeného později bagrem u hrany plochy byly rozpoznány tři vrstvy: 1 – ornice s laténskými nálezy, 2 – vrstva s laténskými nálezy, 3 – říční náplavy. Ukázalo se, že vrstva 2 je na naprosto identická s vrstvou 3 a liší se pouze přítomností archeologických artefaktů. Z výzkumu vyšlo nakonec najevo, že vlastní osídlení je nejspíše položeno výše ve svahu a zkoumány byly především splachy z tohoto sídliště. I tak se ale

podařilo získat bohatou kolekci keramiky, včetně několika železných artefaktů a bronzové spony.

Ivan Čížmář

Resumé

Březolupy (Bez. Uherské Hradiště). Spätlatènezeit. Kulturschicht/Siedlung. Rettungsgrabung.

ČEJKOVICE (OKR. HODONÍN)

„Haltýře“. LTB–LTC. Sídliště. Záchraný výzkum.

Od června do července 2010 proběhl při stavbě fotovoltaické elektrárny u Čejkovic záchraný archeologický výzkum. V polní trati Haltýře, nad pravým břehem potoka Prušánky, kolem bodu na souřadnici 48°53'30.88"N a 16°56'41.89"E (WGS-84), se podařilo objevit nové sídliště z doby laténské. Zachyceno zde bylo převážně liniovým výkopem pro kabely celkem 28 zahloubených objektů. U obj. č. 3 a č. 8 došlo k plošnému odkryvu.

Prvním plošně zkoumaným objektem byla samostatně stojící zahloubená pec (obj. č. 3) jednoduché konstrukce s výmazem. Topeniště pece s charakteristickým sytě červeným zbarvením od ohně mělo průměr přes jeden metr. Pec mohla být potravinářská. V okolí pece byly zjištěny jamky po sloupech, které mohly nést lehčí přístřešek. Z nálezů na dně pece lze zmínit velké torzo rozbitého hrnce. Plošně omezenou sondou nebyl zachycen celý areál s pecí, který se patrně rozkládal v jejím okolí. Většina topeniště pece byla narušena výkopem pro kabely.

Druhým plošně zkoumaným objektem byla rozsáhlá zahloubená stavba se sloupovými jámami (obj. č. 8), orientovaná delší osou ve směru SSV–JJZ. Stavba nepravidelného půdorysu s rozměry 6×5 metrů byla zahloubena 0,4–0,6 m do podloží (obr. 1). Z výplně objektu pocházejí vedle zlomků keramických nádob a zvířecích kostí také keramická kolečka s otvorem, masivní přeslen nebo také drobné železné fragmenty.

Nejbližší laténské sídliště objevené v roce 1970 se nachází cca 800 m jižním směrem, na svahu nad potokem Prušánka (Klanica 1971).

František Kostrouch

Literatura

Klanica, Z. 1971: Laténské sídliště v Čejkovicích (okr. Hodonín). *Přehled výzkumů 1970*, 40.

Resumé

Čejkovice (Bez. Hodonín). Laténzeit (LT B-C). Siedlung. Rettungsgrabung.

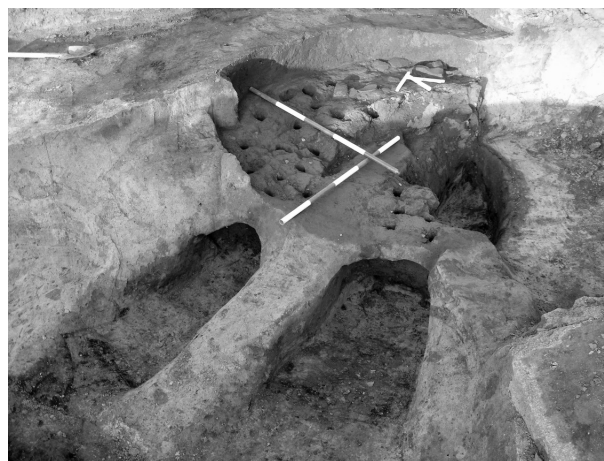
DUBŇANY (OKR. HODONÍN)

„U Lípy“. Doba laténská (LT D). Sídliště. Záchraný výzkum.

V prosinci 2007 a v únoru 2008 proběhl záchraný archeologický výzkum při sanaci poddolovaného území v polní trati „U Lípy“, ležící jižně od hlavní komunikace Dubňany-Ratíškovice, cca 1 km jihovýchodně od



Obr. 1. Čejkovice. Pohled na zahloubenou stavbu č. 8.
Abb. 1. Čejkovice. Blick auf dem Grubenhaus Nr. 8.



Obr. 2. Dubňany. Pohled na laténskou pec.
Abb. 2. Dubňany. Blick auf dem latènezeitlichen Brennofen.

dubňanského kostela. Výkopem pro drény byly porušeny tři zahloubené laténské objekty. Archeologická lokalita je známá povrchovými sběry již od roku 1986.

Kromě jedné jámy dokumentované pouze na stěně výkopu se podařilo zachytit dva objekty s hrnčířskými pecemi. Konstrukčně se v obou případech jedná o dvoukomorovou vertikální pec s kruhovým roštem a dvěma vzduchovými kanály, před nimiž byla předpecní jáma.

Z první pece objevené na souřadnici 48°55'0.8"N a 17°7'13.588"E (WGS-84) se dochovalo pouze torzo a menší předpecní jáma. Středový sokl byl proveden z druhotně usazeného kamenného žerнову. Druhý žernov stál při západní stěně pece. Další konstrukční detail představoval otvor sloužící k regulaci kouře, překrytý velkým keramickým střepem. Lokálně byla zachycena i klenba vypalovacího prostoru, bez patrných stop konstrukce. Při preparaci pece byly pak zjištěny doklady několikánásobných oprav a dodatečných výmazů. V zásypu pece a zejména v předpecní jámě se nacházely mj. četné zlomky keramiky ze stupně LT D a hruška surového grafitu.

Druhá pec s roštem o průměru až 1,6 m (obr. 2) se dochovala téměř celá na souřadnici 48°55'0"N a 17°7'13.947"E (WGS-84). Pec se skládala z rozsáhlé předpecní jámy s několika jamkami po dřevěných sloupech. Dále zde byly zjištěny dva mohutné topné kanály s vrstvou uhlíků na dně. Kanály rozděloval středový hliněný sokl. Topeniště překrýval hliněný rošt opatřený kruhovými průduchy, které jsou uspořádány v soustředných kruzích. Na roštu se nacházely četné zlomky keramických nádob. V zásypu pece a v předpecní jámě ležely zlomky keramiky ze stupně LT D.

V zásypech obou pecí a v předpecních jámách byly nalezeny také četné zvířecí kosti. Nejčastěji byly zaznamenány pozůstatky prasete, tura a ovce/kozy. Lovnou zvěř zastupovaly nálezy jelena lesního.

František Kostrouch

Resumé

Dubňany (Bez. Hodonín). Latènezeit (LT D). Siedlung. Rettungsgrabung.

HNĚVOTÍN (OKR. OLOMOUČ)

„U Zahrádek“. Sídliště. Mladší doba laténská. Záchraný výzkum.

V měsících září a říjnu 2010 se uskutečnil záchraný archeologický výzkum na akci – výstavba inženýrských sítí k rodinným domkům (RD).

Lokalita v trati „U Zahrádek“ se nachází na jihovýchodním okraji obce na mírném k východu přivráceném svahu nad inundací potoka Strouska. Během záchraných prací byly prozkoumány výkopy pro sítě a prostor budoucí cesty. V dolní části plochy se podařilo zachytit stopy pravěkého osídlení, a to v podobě osmi archeologických objektů z období latěnu.

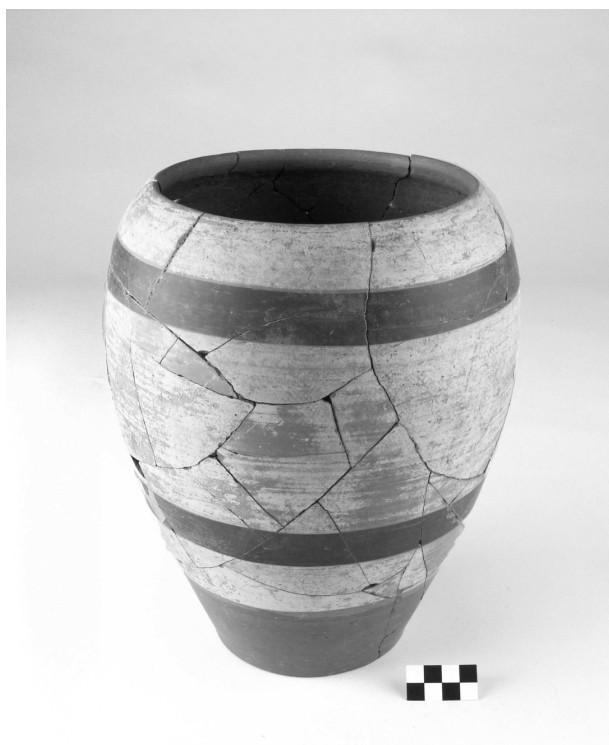
Mezi archeologickými objekty si pozornost zasluhují čtyři částečně do země zahloubené laténské chaty, z nichž jednu (obj. č. 1) se podařilo prozkoumat vcelku. Jednalo se o klasickou polozemnici orientovanou V-Z, o rozměrech cca 5,30 délky a 3,40 m šířky. Na dně objektu byly odkryty dvě kúlové jamky – pozůstatek podpěrné konstrukce střechy. Obě jamky byly umístěny podél delší osy objektu, ve vzdálenosti cca 1,90 m od V stěny a 1,85 m od Z stěny. V jihozápadní části chaty se nacházelo mělké zahloubení ve dně objektu, zřejmě místo vchodu.

Další tři polozemnice byly odkryty jen zčásti - u severního profilu spodního ramene budoucí cesty. Podle všeho se jednalo o objekty stejné nebo podobné velikosti jako obj. č. 1. Všechny polozemnice měly podobnou orientaci (V-Z) a tvořily řadu „domů“ těsně nad okrajem inundace potoka. Objekty byly k potoku obrácené kratší stěnou a vzdálenost mezi nimi se pohybovala od 7 do 10 m.

Kromě polozemnic byly prozkoumány také dvě zásobnicové jámy, jedna kúlová jamka se silnou vrstvou mazanice uvnitř a jeden objekt nejasného účelu.

Z objektů pochází početný soubor nálezů, především zlomků keramických nádob. Mezi nimi vyniká nález rekonstruovatelné tenkostěnné nádoby objevené v objektu č. 1 (obr. 3), točené na kruhu a zdobené bílým nátěrem a horizontálními pásy červené barvy (engoba).

Kromě keramiky byly v objektech nalezeny také zvířecí kosti, kamenné těrky a také menší počet železných nálezů, jako třeba fragment spony.



Obr. 3. Hněvotín. Nádoba z laténského objektu.

Abb. 3. Hněvotín. Gefäß aus dem latènezeitlichen Objekt.

Na základě nálezů lze objekty datovat s největší pravděpodobností do latěnu C2/D. Lze se domnívat, že se výzkumem podařilo zachytit okraj laténského sídliště, které s největší pravděpodobností pokračuje západním směrem k temeni mírného svahu.

Arkadiusz Tajer

Resumé

Hněvotín (Bez. Olomouc). Latènezeit. Siedlung. Rettungsgrabung.

HOLEŠOV (K.Ú. VŠETULY, OKR. KROMĚŘÍŽ)

Ul. Palackého. Časný a pozdní doba laténská. Sídliště. Záchranný výzkum.

Výzkum probíhal při stavbě obchodního centra TESCO v Holešově. Polohu výzkumu lze určit na mapě ZM ČR 1:10 000 25-31-09 koordináty 310/165 od Z/J s.č. Na skryté ploše byla prozkoumána zahloubená chata datovaná podle keramiky a železná objímka kosy do pozdní doby laténské. Při budování inženýrských sítí byla odkryta časně laténská chata čtvercového půdorysu, dva hliníky a zásobní jáma ze stejného období. Objekty poskytly větší kolekci zajímavého časně laténského materiálu – misky s omfalem, několik přeslenů a keramiku opatřenou kolkovanou výzdobou.

Ivan Čižmář

Resumé

Holešov (Kat. Všetuly; Bez. Kroměříž). Palackého Str. Frühlatènezeit, Spätlatènezeit. Siedlung. Rettungsgrabung.

HULÍN (OKR. KROMĚŘÍŽ)

„Višňovce“. Platěnická fáze KLPP. Sídliště. Záchranný výzkum.

Od února do června 2010 proběhla 3. etapa výzkumu na nově budované komunikaci RK55 v místě pod zrušenou částí silnice Hulín-Holešov (Kalábek 2008; Kalábek, Kalábková, Peška 2009). Na sídlišti bylo prozkoumáno 191 objektů (celkem 3829) viz. kapitoly Neolit, Eneolit, Doba bronzová, Doba římská, Středověk a novověk. Lokalita leží na jižním svahu mírného návrší východně od Hulína ohraničeného na severu říčkou Rusavou a na jihu potokem Žabínek. Lokalitu s nadmořskou výškou 193–198 m lze identifikovat v mapě MZ 1:10 000, list 25-31-08, v souřadnicích Z s.č.: J s.č.: 125 mm:244 mm, 150 mm:238 mm, 196 mm:220 mm.

Výzkum ukázal rozšíření halštatského sídliště i na temeni lokality. Mimo zásobní jámy zde byly identifikovány i dvě zahloubené chaty obdélného půdorysu (celkem 5). První z nich (obj. 3740) měla pravidelný obdélný půdorys orientovaný V-Z s rozměry 3,4×3,1×0,66 m. Druhá (obj. 3817) měla téměř čtvercový půdorys orientovaný S-J s rozměry 5×4,8×0,98 m. Z chaty 3817 pochází kromě typického keramického materiálu i keramické razidlo a zlomek bronzové spony.

Marek Kalábek

Literatura

Kalábek, M. 2008: Hulín (okr. Kroměříž), „Višňovce“. *Přehled výzkumů* 49, 330, Brno.

Kalábek, M., Kalábková, P., Peška, J. 2009: Hulín (okr. Kroměříž), „Višňovce“. *Přehled výzkumů* 50, 309, Brno.

Resumé

Hulín (Bez. Kroměříž), „Višňovce“. Platěnice Phase der Lausitzer Urnenfelderkultur. Siedlung. Rettungsgrabung.

HULÍN (OKR. KROMĚŘÍŽ)

„Ve Vysokém trní“. Doba laténská (LT B2). Sídliště. Záchranný výzkum.

Výzkum se uskutečnil při budování cca 4 km dlouhé přípojky pro fotovoltaickou elektrárnu. Na hraně terénní vlny byly zachyceny dva zahloubené objekty náležející době laténské. Jeden byl podle tvaru interpretován jako zahloubená chata obdélného půdorysu s jámami pro kůly v kratších stranách (obr. 4), ze které pochází kromě keramiky také velký soubor zlomků zvířecích kostí. Při dně chaty bylo odkryto otopné zařízení, ve kterém se nacházelo větší množství strusky. Zajímavý je nález surového grafitu či střepe z okraje nádoby kultury popelnicových polí. Podle zlomků keramiky (častý výskyt C-kolků pod okrajem nádob) můžeme chatu zařadit do stupně LT B2.

Ivan Čižmář

Resumé

Hulín (Bez. Kroměříž). Flur „Ve Vysokém trní“. Latènezeit (LT B2). Siedlung. Rettungsgrabung.



Obr. 4. Hulín. Laténská chata.

Abb. 4. Hulín. Latènezeitliches Grubenhaus.

CHRUDICHROMY (OKR. BLANSKO)

„Dolnice“, parcely č. 326/5, 6, 7, 8, 9, 10, 11, 12, 13. Platěnická kultura, KLPP. Sídliště. Záchranný výzkum.

Na podzim roku 2010 uskutečnili pracovníci ÚAPP Brno, v.v.i., záchranný archeologický výzkum v polní trati „Dolnice“ v souvislosti s budováním fotovoltaické elektrárny. Lokalita leží cca 0,7 km severoseverovýchodně od středu obce Chrudichromy a je vymezena na jihozápadě polní cestou, na jihovýchodě bezejmenným pravým přítokem Chrudichromského potoka a na severozápadě hranicí katastrálního území. Předmětná fotovoltaická elektrárna se skládala ze dvou samostatných areálů, které zabíraly s výjimkou bezpečnostního pásma vysokotlakého plynovodu a ochranných pásem vedení vysokého i velmi vysokého napětí téměř veškerou plochu této tratě. Oba areály byly navíc mezi sebou navzájem propojeny inženýrskými sítěmi. Celý dotčený prostor se nachází v nadmořské výšce od 359 do 403 m, v horní polovině jihozápadního až jižního svahu, který klesá od kóty 403 m.n.m. k Chrudichromskému potoku, respektive k jeho bezejmennému pravému přítoku. Přesná poloha zájmového území je na ZM ČR 1:10 000 list 24-14-05 určena krajními body o souřadnicích 258:46, 270:40, 292:69, 310:75, 312:84 a 295:93 mm od Z:J s. č.

V jihozápadní polovině staveniště porušily liniové výkopy pro inženýrské sítě dosud neznámé pravěké sídliště. Zaznamenány byly celkem čtyři zahlobené sídlištní jámy, z nichž dvě bylo možné na základě keramického materiálu získaného vzorkováním profilů přesněji datovat do platěnické kultury.

Michal Přichystal

Resumé

Chrudichromy (Bez. Blansko). Bei der Rettungsgrabung in Flur „Dolnice“ wurde die Siedlung der Platěnicer Kultur entdeckt.

CHVALČOV (OKR. KROMĚŘÍŽ)

„Hostýn“. Doba laténská. Kulturní vrstva. Záchranný výzkum.

Při záchranném výzkumu probíhající při rekonstrukci dlažby v bazilice bylo v kulturní vrstvě nalezeno také několik zlomků z doby laténské (podrobněji viz. Chvalčov – kapitola středověk, novověk).

Ivan Čížmář

Resumé

Chvalčov (Bez. Kroměříž). Latènezeit. Kulturschicht. Rettungsgrabung.

LITOVEL (K. Ú. NASOBŮRKY, OKR. OLOMOUČ)

„Chmelník“. Doba laténská. Sídliště. Povrchový sběr.

Lokalizace: plocha mezi body: X = 1109676; Y = 559340; X = 1109805; Y = 559277; X = 1110068; Y = 559581; X = 1109954; Y = 559703 (S-JTSK).

Během jarních měsíců roku 2010 byla prováděna archeologická prospekce, a to metodou povrchového sběru. V jihovýchodní části katastru obce Nasobůrky, těsně při železniční trati, byla objevena polykulturní lokalita (viz též kapitola Neolit, Doba bronzová). Z množství nalezené keramiky bylo šest zlomků výduť a dva okraje zhotoveno z tuhy. Tyto fragmenty nesly typické znaky laténské keramiky, a to stupňů LT B a LT C.

Za laskavou konzultaci děkuji paní Mgr. Pavlíně Kalábkové, Ph.D.

Karel Faltýnek

Resumé

Litovel (Kat. Nasobůrky, Bez. Olomouc). Latènezeit. Siedlung. Oberflächensammlung.

MEDLOV (OKR. OLOMOUČ)

Intravilán, parcela č. 2092/2. Doba halštatská. Platěnická kultura - KLPP. Ojedinelé nálezy. Záchranný výzkum.

V první polovině roku 2010 probíhal při výstavbě splaškové kanalizace v obci Králová, a její propojení s ČOV v obci Medlov, archeologický výzkum formou dohledu při výkopových pracích. Na východním okraji obce Medlov byla ve výkopu pro protlak zachycena kulturní vrstva s fragmenty keramiky platěnické fáze kultury popelnicových polí.

Miroslava Plaštiaková

Resumé

Medlov (Bez. Šumperk). Hallstattzeit. Platěnice Phase der Kultur der Lausitzer Urnenfelder. Einzelfunde. Rettungsgrabung.

MIKULČICE (OKR. HODONÍN)

Intravilán obce, parc. č. 19. Doba laténská. Sídlištní vrstva. Záchranný výzkum.

Během plošného záchranného archeologického výzkumu na parc. č. 19 v centru Mikulčic, vyvolaného stavbou rodinného domu manželů Svobodových, se v kulturních vrstvách, a coby intruze mladších kontextů, podařilo nalézt zlomky keramických nádob náležející laténskému období (srov. kap. Doba bronzová, Středověk a novověk). Laténskému sídelnímu horizontu polykulturní lokality lze nepřímo přiřadit i množství drobných fragmentů jantaru, dokládají možnou výrobní aktivitu v rámci sídliště.

František Kostrouch

Resumé

Mikulčice (Bez. Hodonín). Intravilan der Gemeinde, Parz. Nr. 19. Latènezeit. Siedlungsschicht. Rettungsgrabung.

MODRÁ (OKR. UHERSKÉ HRADIŠTĚ)

„Hrubý díl“. Doba laténská (LT A). Sídliště. Záchranný výzkum.

V dubnu roku 2010 byl při uložení kabelu nízkého napětí v prostoru polykulturního sídliště Modrá „Hrubý díl“ porušen objekt s časně laténskou keramikou (Obr. 5). Lokalita se nachází v areálu archeoskanzenu v obci Modrá, na ostrožně nad údolím Salašky a Modřanského potoku v nadmořské výšce 211 m.n.m., severovýchodně od křižovatky silnice Staré Město-Velehrad-Modrá. Porušený objekt se nacházel západně za obytnými srubovými stavbami, v západní výspě archeoskanzenu, jižně od okraje ochranného pásma NKP. Šířka výkopu byla 0,5 m a hloubka 1,2 m od současného terénu. Objekt mísovitého profilu byl zahloben do sprašového podloží, délka objektu v místě porušení byla 6 m a mocnost výplně až 0,7 m.

V červenci téhož roku byl proveden plošný odkryv porušeného objektu. Plocha výzkumu byla odkrývána po jednotlivých vrstvách až na sprašové podloží. Výplň objektu byla prosívána a materiál tříděn po čtvercích o rozměrech 1×1 m. Odkrytý objekt byl nepravidelného kruhovitého tvaru o rozměrech 6×6 m, při severním a jižním okraji byly zachyceny dvě kúlové jamky. Výplň objektu byla tvořena černou humusovitou hlínou, na několika místech byly zachyceny shluky mladohradištního keramického materiálu představující mladší porušení objektu. Nálezový inventář byl tvořen velkým množstvím keramiky, reprezentované z velké části fragmenty misek s dovnitř zataženým okrajem, množstvím přeslenů, několika polotovary parohové industrie, železných strusek a jedním bronzovým náramkem. Odkryv objektu bude pokračovat v nadcházejícím roce 2011.

Tomáš Chrástek

Resumé

Modrá (Bez. Uherské Hradiště). Latènezeit (LTA). Siedlung. Rettungsgrabung.



Obr. 5. Modrá. Půdorys laténského objektu.

Abb. 5. Modrá. Grundriss des latènezeitlichen Objekts.

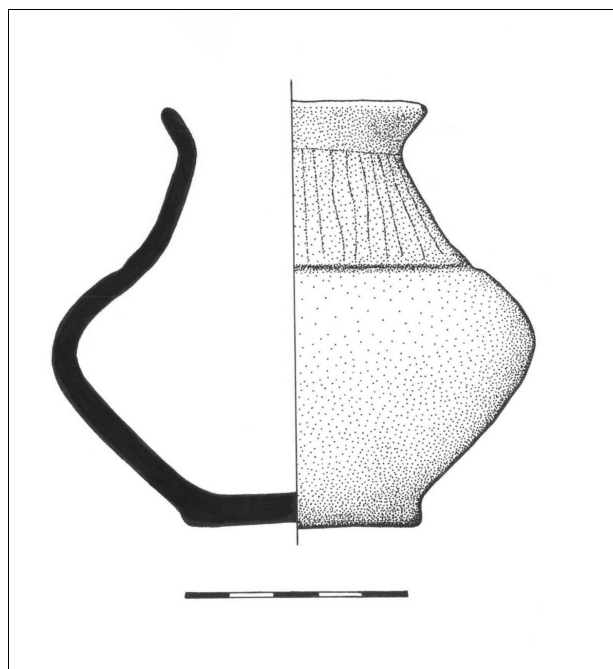
MORAŠICE (OKR. ZNOJMO)

Intravilán obce, rozhraní parc. č. 1261/15 a 1261/14. Horákovská kultura (HD). Sídlištní objekt. Záchranný výzkum. Uložení: Jihomoravské muzeum Znojmo.

Místo nálezu se nachází v obci Morašice, která leží cca 20 km severovýchodně od Znojma. Nadmořská výška obce se pohybuje kolem 246 m, ne však výše jak 320,7 m. V terénu je patrné plynulé klesání od západu k východu. Na státní mapě Znojmo 1-1, 1:5000 je identifikováno těmito koordináty: 690 mm od západní sekční čáry (ZSČ) a 530 mm od jižní sekční čáry (JSČ).

Z katastru obce pochází řada archeologických nálezů. Z neolitu publikoval V. Podborský náhodný nález torza mísy na noze kultury s moravskou malovanou keramikou (Podborský 1970, obr. 13: 28). Z doby bronzové bylo objeveno únětické pohřebiště (Schirmeisen 1936, 15; Tihelka 1953, 229) a sídliště (Ondráček 1967, 37-38). Doba železnou reprezentuje nález keramických střepeň horákovské kultury (uloženo v Městském muzeu v Moravském Krumlově), nález kostrového hrobu (Nekvasil 1967, 52-53, obr. 5, tab. 37-38) a v neposlední řadě objev mohyly (Říhový 1956, 13-18, obr. 4, 21-26). K nálezům horákovské kultury mohou dále připojit záchranný výzkum Jihomoravského muzea ve Znojmě z podzimu roku 2009.

Při výkopu na parcele 1261/14 a 1261/15 rozrušil pan E. Veis sídlištní objekt. Byli jsme přivoláni na místo, kde jsme provedli kontrolní čtvercovou sondu o délce strany 140 cm. Na první pohled bylo patrné, že se nacházíme na ploše s větší koncentrací objektů. V plošném odkryvu jsme však nepokračovali. Hloubka sondy dosahovala 80 cm pod povrch rostlého terénu a uvnitř jsme narazili na kúlovou jamku (průměr 28 cm). Z šedavé výplně se podařilo vyzvednout zlomky keramiky, celou amforku a hrudky mazanice. Ze střepeňového materiálu se podařilo zrekonstruovat část mísy se zataženým okrajem, která uvnitř nese stopy tuhování. Zajímavějším nálezem se jeví amforka s vertikálním rytím jemných linií na hrdle (obr. 6). Podobnou výzdobu uvádí M. Golec z těšetického mikroregionu ve stupni HD1-HD2 (Golec 2003, 48).



Obr. 6. Morašice. Horákovská kultura. Amforka.
Abb. 6. Morašice. Horákov Gruppe. Amphora.

Jak je tedy patrné, záchranný výzkum z katastru obce nepřinesl poprvé doklady osídlení z doby halštatské. K předchozím nálezům horákovské kultury můžeme připojit zdokumentovanou část objektu ze stupně HD, který je součástí nenarušeného sídliště.

Alena Nejedlá

Literatura

- Golec M. 2003:** *Horákovská kultura v těšetickém mikroregionu. Těšetice-Kyjovice 6*. Brno: Filozofická fakulta MU.
- Nekvasil, J. 1968:** Hrob horákovské kultury z Morašic (okr. Znojmo), *Přehled výzkumů 1967*, 52–53, obr. 5, tab. 37–38.
- Ondráček, J. 1968:** Únětické sídliště v Morašicích (okr. Znojmo), *Přehled výzkumů 1967*, 37–38.
- Podborský, V. 1970:** Současný stav výzkumu kultury s moravskou malovanou keramikou. *Slovenská archeológia* 18/2, 235–278, obr. 13: 28.
- Říhovský, J. 1956:** Mohyla horákovské kultury v Morašicích na Moravě. *Archeologické rozhledy* 8, 13–18, obr. 4, 21–26.
- Schirmeisen, K. 1936:** Fundnachrichten aus Mähren. *Nachrichtenblatt für Deutsche Vorzeit* 12, 10–19.
- Tihelka, K. 1953:** Moravská únětická pohřebiště. *Práce archeologické* 44/2, 229–328, obr. 1–31.

Resumé

Morašice (Bez. Znojmo), Katasterparcelle 1261/14-15. Horákov Gruppe, HD. Siedlung. Rettungsgrabung.

OLOMOUC (K. Ú. NEMILANY, OKR. OLOMOUC)

Ul. Kožušanská. Platěnická kultura, KLPP. Doba laténská. Sídliště. Záchraný výzkum.

Od července do října 2010 proběhla 1. etapa výzkumu na rekonstrukci ulice Kožušanská v délce 160 m. Na sídlišti bylo prozkoumáno v 65 sondách a čtvercích 186 objektů zahloubených v různých úrovních do kulturní vrstvy (mocné 0,4–2 m) s různě datovanými nálezy; viz. kapitola Neolit, Eneolit, Doba bronzová, Doba římská, Středověk a novověk. Lokalita leží na východním svahu terasy nad údolní nivou řeky Moravy. Lokalitu s nadmořskou výškou 211–212 m lze identifikovat v mapě MZ 1:10 000, list 24-22-24, v souřadnicích Z s.č.:J s.č.: 360 mm:208 mm, 362 mm:192 mm.

Do svrchní části kulturní vrstvy byly zahloubeny zásobní jámy halštatské fáze osídlení. S tímto horizontem nejspíš souvisí i nález zlomku lidské lebky s dokladem trepanace. Z povrchu vrstvy pochází i několik zlomků datovaných do latěnu.

Marek Kalábek

Resumé

Olomouc (Kat. Nemilany, Bez. Olomouc). Kožušanská Str. Platěnice Phase der Kultur der Lusitzer Urnenfelder. Siedlung. Rettungsgrabung.

POLEŠOVICE (OKR. UHERSKÉ HRADIŠTĚ)

„Nivy“. Doba halštatská. Doba laténská. Sídliště. Záchraný výzkum.

Při pokračování záchranného výzkumu v Polešovicích (viz kap. Doba bronzová, Středověk a novověk) byla prozkoumána další část sídliště z doby železné, zejména pak z jejího laténského období. Z nejvýznamnějších nehmotných nálezů je, kromě obvyklých sídlištních jam, třeba jmenovat kumulaci celkem pěti zahloubených chat, která byla zjištěna v severozápadní části zkoumané plochy, tedy mimo centrální prostor na vrcholu písečné duny, kde se obvykle ve zdejší pískovně chaty doposud nacházely. U většiny těchto chat byla pozorována běžná konstrukce v podobě dvou kúlových jamek v kratších stěnách, pouze u prostorově nejvýraznější chaty bylo identifikováno mnoho různě rozmístěných kúlových jamek po celé ploše plochého dna. Během terénní práce se na základě vyzvednutého materiálu zdálo, že celkem čtyři tyto chaty pocházejí z období časného latěnu. Jedna chata je zcela jistě chronologicky mladší a prostorově respektuje prozkoumanou chatu starší. Na poměrně úzkém prostoru několika metrů čtverečních tak popsaná situace dokládá kontinuální osídlení v době laténské.

Marek Lečbych

Resumé

Polešovice (Uherské Hradiště Dist.). Another part of an Iron Age settlement was excavated during the following rescue excavation.

POPICE (OKR. BŘECLAV)

„Na Pískách“, Doba laténská. Kulturní vrstva. Záchranný výzkum. Uložení: Regionální muzeum v Mikulově.

Archeologická lokalita nacházející se na severním svahu kopce mezi nadjezdem přes železniční trať Brno-Břeclav v západní části obce a temenem protáhlého návrší mezi Popicemi a Strachotínem (linie mezi body (S-JTSK: Y 598 017.27, X 1 191 462.66, 198–207 m n. m.). Výskyt archeologických památek (mladší doba bronzová, latén, hradištní období, středověk, novověk) zde zjistil během povrchové prospekce v r. 2002 J. Unger (dle SAS). V říjnu 2010 zde provedlo Regionální muzeum v Mikulově ve spolupráci s ÚAPP Brno záchranný výzkum, který byl vyvolán stavbou zpevněné polní cesty. Skrývka nedosáhla geologického podloží, pouze narušila kulturní vrstvu a archeologické objekty nebyly během výzkumu zřetelné. Bylo proto přistoupeno k provedení ručních sondáží za účelem zjištění chronologie lokality. Materiál z většiny sond pocházel pouze z povrchové části bez zjevné stratigrafie. Sonda S5 narazila na vrstvu obsahující početný laténský materiál smíšený s keramickými fragmenty doby bronzové. Barevně odlišená šedá vrstva obsahující archeologický materiál se nacházela nad pruhem jílového podloží, zatímco pod černou nadložní vrstvou bylo zjištěno pískové podloží. Je pravděpodobné, že zde byla dotčena (sekundárně redeponovaná?) kulturní vrstva, která měla vztah k nedalekému, dosud přesně nelokalizovanému polykulturnímu sídlišti.

Výzkumem byla získána keramika, osteologický materiál, malakofauna a z povrchu po skrývce bylo posbíráno několik železných fragmentů s nejistou datací. Keramický materiál (obr. 7) má pro relativní chronologii jen malou vypovídací hodnotu, soubor lze zařadit pouze orientačně do období LT B-LT D.

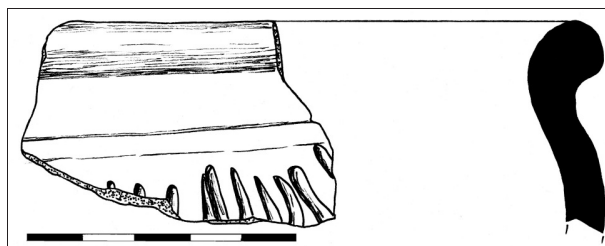
V Popicích se v jednom shluku vyskytlo devět adultních a sedm juvenilních jedinců druhu *Cepaea vindobonensis*. Patří do ekologické skupiny *steppicolae*, kterou tvoří druhy žijící na suchých, slunných místech s převažujícím bylinným porostem a malým podílem dřevin. Hojně se vyskytuje na stanovištích proměněných člověkem (Lisický 1991).

V literatuře se často udává, že páskovky byly záměrně sbírány lidmi pro příležitostnou konzumaci, výrobu hraček či ozdob (Ložek 1981, Hlaváč 2005). S těmito interpretacemi musíme být opatrní, protože rod *Cepaea* se k přezimování často stahuje do společných úkrytů. Jejich kumulace se tak v archeologickém kontextu může jevit jako výsledek antropogenní činnosti, ve skutečnosti však toto zimoviště mohlo být vyhledáno skupinou měkkýšů pro své dobré refugiální vlastnosti.

František Trampota, Jarmila Nedbalová

Literatura

- Hlaváč, J. 2005: Malakofauna. In: Lutovský, M., Smejtek, L. (eds.) a kol.: *Pravěk Praha*. Praha, 110–111.
- Lisický, M. J. 1991: *Mollusca Slovenska*. Bratislava.
- Ložek, V. 1981: Měkkýši v archeologii. *Archeologické rozhledy* 33, 166–175.



Obr. 7. Popice. Zlomek laténské keramiky.

Abb. 7. Popice. Fragment of the La Tène period pottery.

Resumé

Popice (Dist. Břeclav). Due to construction of strengthened field road south-westwards from Popice, the regional museum in Mikulov has made the rescue excavation on the disturbed site. The excavation was effected by hand made probes because any archaeological feature was visible. The probe S5 yielded archaeological material (pottery, zooarchaeological material, malacofauna, iron) from the Late Bronze Age and mainly from the La Tène period. This probe touched probably redeposited cultural layer from a proximity of a settlement.

Present molluscs *Cepaea vindobonensis* may represent one of indicators of protohistoric natural condition, but they might also recently use the cultural layer as a winter refuge.

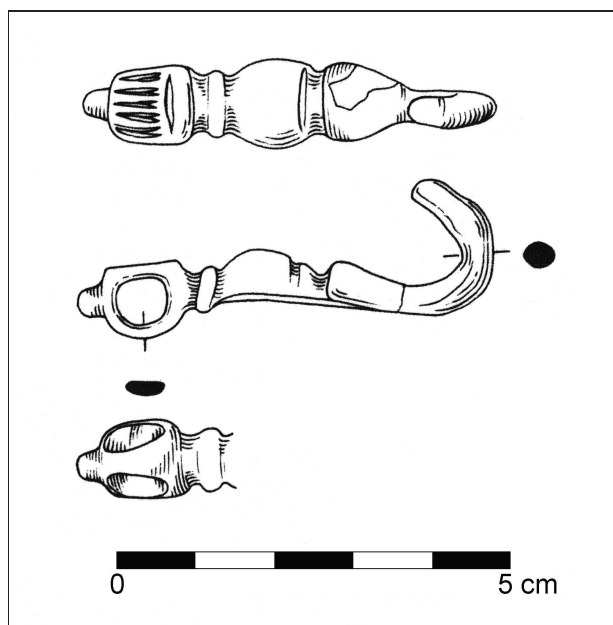
PROSTĚJOV (OKR. PROSTĚJOV)

„Za Kovárnou“. Doba laténská. Ojedinelý nález. Povrchový průzkum. Uložení: Muzeum Prostějovska v Prostějově.

Na jaře 2010 prováděl Marcel Kaláb z Kostelce na Hané prospekci detektorem kovu v blízkém okolí města Prostějova orientovanou především na získání novověkých mincí, jež jsou v extravilánu města hojně nalézány. Mimo „archeologicky nezajímavých“ artefaktů novověkého stáří takto získal též bronzový předmět, který doručil k posouzení na prostějovské pracoviště Ústavu archeologické památkové péče Brno, v. v. i., a následně jej odevzdal ke zpracování a předání do sbírek příslušného muzea, tj. Muzea Prostějovska v Prostějově.

Místo nálezu (ZM ČR, 1:10 000, list 24-24-07, bod o souřadnicích 201 mm od Z a 196 mm od J sekční čáry) je lokalizováno v severozápadní části katastru města, vlevo od silnice a železniční tratě z Prostějova do Kostelce na Hané. Polohu s pomístním názvem „Za Kovárnou“ můžeme specifikovat jako nevýrazné sprašové návrší obrácené k jihovýchodu, které tvoří levobřežní terasu říčky Hloučely. Jedná se o známou archeologickou lokalitu se sídlištěm kultury s moravskou malovanou keramikou fází Ic až IIb (např. Šmíd 1989; týž 1991, 191-196, 203).

Osamocený artefakt – bronzová pásová zápona doby laténské (obr. 8 – namátkou např. Venclová 2008 ed., 109, obr. 60: 8–10, příl. 13: 1) – byl vyzvednut z ornice za použití detektoru Garrett ACE 250 se standardní cívkou 9×6" a časovou dotací cca 3 hod. Jeho širší okolí již neposkytlo žádné archeologicky významné kovové předměty.



Obr. 8. Prostějov. Bronzová pásová zápona.

Abb. 8. Prostějov. Die bronzene Gürtelschließe.

Výše prezentovaný nálezy indikuje dosud neregistrovanou lokalitu doby laténské (cf. např. Čižmářová 2004, 285–286).

1. Bohatě plasticky členěná a rytím zdobená bronzová pásová zápona ženského kovového opasku doby laténské (LTB-C1). Povrch pokrytý ušlechtilou patinou. Délka 53 mm. Muzeum Prostějovska v Prostějově, inv. č. 244278 (obr. 8).

Pavel Fojtík, Miroslav Popelka

Literatura

Čižmářová, J. 2004: *Encyklopedie Keltů na Moravě a ve Slezsku*. Praha.

Šmíd, M. 1989: Sídliště lidu s moravskou malovanou keramikou v Prostějově. *Zpravodaj Muzea Prostějovska v Prostějově* 1/89, 16–29, Prostějov.

Šmíd, M. 1991: Nové nálezy kultury s moravskou malovanou keramikou na Prostějovsku. *Archeologické rozhledy* 43, 185–205, Praha.

Venclová, N. 2008 (ed.): *Archeologie pravěkých Čech/7. Doba laténská*. Praha.

Resumé

Prostějov (Bez. Prostějov). Flur „Za Kovárnou“. Latènezeit. Einzelfund. Oberflächensammlung.

PŘÍKAZY (OKR. OLMOUC)

„Pižmáky“. Doba laténská. Sídliště. Povrchový sběr.

Lokalizace: plocha mezi body: X = 1 115 033; Y = 553 955; X = 1 115 062; Y = 553 980; X = 1 115 282; Y = 553 749; X = 1 115 189; Y = 553 611; X = 1 114 866; Y = 553 534; X = 1 114 895; Y = 553 709; X = 1 115 099; Y = 553 812 (S-JTSK).

Během archeologické prospekce, prováděné metodou povrchového sběru, byla na polykulturním sídlišti (viz též

kapitoly Doba bronzová, Středověk a novověk) nově zjištěna přítomnost laténské keramiky stupně LT B a LT C, včetně několika typických okrajů nádob. Bylo nalezeno celkem 11 zlomků této keramiky. Dále bylo nalezeno cca 0,6 kg železářské strusky, avšak tato může náležet i do období raného či vrcholného středověku. Lokalita je známa již od konce 60. let 20. století (Peška 1998, 47–60).

„Pod Dědinou“. Platěnická kultura - KLPP, doba laténská. Sídliště. Povrchový sběr.

Lokalizace: plocha mezi body: X = 1 113 607; Y = 554 009; X = 1 113 713; Y = 554 112; X = 1 113 893; Y = 553 885; X = 1 113 787; Y = 553 757 (S-JTSK).

Během archeologické prospekce, prováděné metodou povrchového sběru, byla na polykulturním sídlišti (viz též kapitola Středověk a novověk) zjištěna přítomnost keramiky slezskoplatěnické fáze KLPP. Bylo nalezeno osm kusů různých zlomků této keramiky, včetně okrajů. Dále byl nalezen jeden zlomek masivní výduti z nádoby vyrobené z tuhy. Nese typické znaky, které jej umožňují datovat do období laténu. Lokalita, která se nachází na hranicích katastrů obcí Příkazy a Náklo, patrně nebyla ještě známa. Na její existenci jsem byl upozorněn panem Pavlem Faltýnkem z Loštic.

Za laskavou konzultaci děkuji paní Mgr. Pavlíně Kalábkové, Ph.D.

Karel Faltýnek

Literatura

Peška, J. 1998: Archeologické nálezy a lokality na katastru obce Příkazy. *Střední Morava* 7, 47–60.

Resumé

Příkazy (Bez. Olomouc), Flur „Pižmáky“ - Latènezeit. Siedlung. Oberflächensammlung. Flur „Pod Dědinou“ - Platěnice Phase der Lausitzer Urnenfelderkultur, Latènezeit. Siedlung. Oberflächensammlung.

RAJHRAD (OKR. BRNO-VENKOV)

„Habřina“, parc. č. 1932/1. Doba halštatská (horákovská kultura), doba laténská. Nálezy v sekundárním uložení. Záchranný výzkum.

V květnu a červnu roku 2010 uskutečnili pracovníci ÚAPP Brno, v.v.i., záchranný archeologický výzkum v trati „Habřina“ v souvislosti s budováním vodní plochy a mokřadu. Uvedená trať, v níž byly povrchovými sběry v 50. a 60. letech 20. století získány zlomky keramických nádob z doby laténské a římské (Čižmářová 2004, 295–296; Peškař 1964, 190–191; 1965), se nachází v severovýchodním výběžku katastru Rajhradu. Její hranice tvoří na západě zregulovaný tok Ivanovického potoka, na severovýchodě úpatí návrší Stráně (kóta 213,3 m.n.m.) a na jihovýchodě a jihu polní cesty, vycházející ze severního konce ulice Trávníky v sousední obci Rajhradice. Předmětná stavba, jež spočívala ve vybudování vzdouvacího objektu v Ivanovickém potoce, vodní plochy s mokřadem a obnově odvodňovacího příkopu s výústním zařízením do Ivanovického potoka, zasáhla zejména východní polovinu

střední části uvedeného území (parcela č. 1932/1). Lokalita leží v nadmořské výšce okolo 187 m, v rovinnatém inundačním terénu na levém břehu spodního úseku Ivanovického potoka, těsně před jeho soutokem s řekou Svratkou. Přesná poloha celého dotčeného prostoru je na ZM ČR 1:10 000 list 24-34-15 určena krajními body o souřadnicích 188:29, 227:24, 229:37, 225:56 a 200:60 mm od západní:jižní sekční čáry.

V době zahájení záchranného výzkumu byla již z celého pozemku odstraněna pomocí strojní mechanizace orniční vrstva a zhruba ze dvou třetin vyhloubena jáma pro budoucí vodní plochu. V jižní polovině staveniště byly na odkryté ploše nalezeny ojedinělé zlomky pravěkých a novověkých keramických nádob, další soudobé střepy pak byly zaznamenány také na hromadách vytěžené zeminy, která byla rozhrnována v západním sousedství stavby, a především ve vrstvách na severovýchodním a jihozápadním profilu jámy. V ponechané jihozápadní třetině plánované vodní plochy bylo proto přistoupeno k sondování, jež mělo objasnit celou situaci. Ve všech sondách byly zjištěny kulturní vrstvy, které vedle chronologicky neprůkazných zlomků mazanice a zvířecích kostí obsahovaly jednak střepy keramických nádob z doby halštatské, laténské a římské, popřípadě obecně ze zemědělského pravěku, jednak novověké předměty (fragменты keramických, vzácně i skleněných nádob a zejména cihel). Na základě uvedené skutečnosti a také způsobu uložení i charakteru jednotlivých vrstev bylo vyvozeno, že se nejedná o pozůstatky předpokládaného pravěkého osídlení, ale o navážky novověkého stáří, v nichž pravěký materiál představuje pouze intruzi. Tuto interpretaci upřesňuje příslušný mapový list I. vojenského (josefského) mapování z let 1764–1783, který přímo ve zkoumaném místě dokládá existenci rybníka. K jeho zrušení a zavezení potom muselo dojít někdy před rokem 1825, neboť na Císařském povinném otisku stabilního katastru již chybí.

Michal Přichystal

Literatura

Čižmářová, J. 2004: *Encyklopedie Keltů na Moravě a ve Slezsku*. Praha.

Peškař, I. 1964: Pohřebiště z doby římské u Rebešovic. *Archeologické rozhledy* 16/1, 180–191.

Peškař, I. 1965: Sídliště z doby římské u Rajhradic. *Přehled výzkumů* 1964, 52.

Resumé

Rajhrad (Bez. Brno-venkov). Bei der Rettungsgrabung in Flur „Habřina“ wurden die neuzeitliche Schichten mit der Intrusion der hallstattzeitlichen und latènezeitlichen Scherben entdeckt.

RATAJE (K. Ú. POPOVICE, OKR. KROMĚŘÍŽ)

„Podkružníky“. Doba laténská. Sídliště. Povrchový sběr.

Při průzkumu terénu v okolí obce byly v poloze „Podkružníky“ (ZM ČR 1:10 000 24-42-15 v okolí bodu

200/395 od Z/J s.č.) sebrány zlomky keramiky z doby laténské.

Ivan Čižmář

Resumé

Rataje (Kat. Popovice, Bez. Kroměříž). Latènezeit. Siedlung. Oberflächensammlung.

ROUSÍNOV (OKR. VYŠKOV)

Ul. Louky. Doba laténská. Sídliště. Záchranný výzkum.

Lokalita se nachází v centru Rousínova v ulici Louky, poblíž Domu chráněného bydlení. Na ZM ČR 1: 10 000, 24-41-24, leží v okruhu kolem bodu 150 mm od Z s.č. a 60 mm od J s.č. Stavební plocha leží u soutoku Vítoického potoka a Rakovce, v nadmořské výšce 234 m. Jde o inundaci, naplaveniny dosahovaly výšky až 200 cm. Podloží nebylo na ploše dosaženo. V jihovýchodní části stavební jámy rychle nastupovala spodní voda. Lokalita nebyla dosud archeologicky zkoumána. V blízkosti (na ploše dnešního autobusového nádraží) bylo v roce 2009 Muzeem Vyškova prozkoumáno polykulturní sídliště. Záchranný výzkum byl proveden pouze v profilech stavební jámy. Důvodem bylo odtěžení celého prostoru ještě před příchodem archeologa. V místech severovýchodních komunikací (parcela 812/2) byla na severozápadním profilu zachycena jáma z mladší doby železné.

Blanka Mikulková

Resumé

Rousínov (Bez. Vyškov). Louky Str. Latènezeit. Siedlung. Rettungsgrabung.

SENIČKA (OKR. OLMOUC)

„Na Záhumení“. Doba laténská. Sídliště. Povrchový sběr.

Lokalizace: plocha mezi body: X = 1 115 114; Y = 560 930; X = 1 115 569; Y = 561 005; X = 1 115 693; Y = 560 428; X = 1 115 251; Y = 560 362 (S-JTSK).

Během jarních měsíců roku 2010 byla metodou povrchového sběru prováděna archeologická prospekce v trati „Na Záhumení“, na již známé polykulturní lokalitě (viz též kapitola Neolit, Doba římská a stěhování národů, Středověk a novověk). Z množství nalezené keramiky bylo 20 zlomků, a to i včetně typických okrajů nádob, datovatelných do období latěnu, a to jeho stupňů LT B, LT C.

Za laskavou konzultaci děkuji paní Mgr. Pavlíně Kalábkové, Ph.D.

Karel Faltýnek

Resumé

Senička (Bez. Olomouc). Latènezeit. Siedlung. Oberflächensammlung.

ZÁBŘEH (OKR. ŠUMPERK)

Ul. Květinová, parc.č. 4261/33. Doba halštatská. Platěnická kultura - KLPP. Sídliště. Záchranný výzkum.

V průběhu června až srpna roku 2010 probíhal na severovýchodním okraji města Zábřeh plošný archeologický výzkum při stavbě komunikace a inženýrských sítí. Byla zjištěna přítomnost archeologických památek z období starší doby železné. Jednalo se o sídliště platěnické fáze kultury lužických popelnicových polí.

Po skrývce orníční vrstvy, v 10 m širokém a přibližně 100 m dlouhém pásu stavební plochy, se na mnohých místech jasně rýsovaly zahloubené reliktů objektů. Jejich počet se po důkladném začistění rozrostl na více než 300 objektů. Do platěnické fáze spadá nález pece s četnými zlomky keramických střepů a také žárový hrob s pozůstatky spáleného těla v keramické nádobě. Sídliště dále pokračuje také severovýchodním a jihozápadním směrem, tudíž se nachází na budoucích stavebních parcelách rodinných domů. Výzkum není prozatím zpracován. Bližší informace budou poskytnuty v příštím roce.

Miroslava Plaštiaková

Resumé

Zábřeh (Bez. Šumperk). Hallstattzeit. Platěnice Phase der Kultur der Lausitzer Urnenfelder. Siedlung. Rettungsgrabung.