

# Doba římská a doba stěhování národů

## Roman Age and Migration Period

### Römische Kaiserzeit und Völkerwanderungszeit

---

#### BOSKOVICE (OKR. BLANSKO)

##### Masarykovo náměstí, parc. č. 81. Doba římská. Sídliště. Záchranný výzkum.

Při záchranném výzkumu na stavbě víceúčelového objektu (viz kap. Eneolit, Doba bronzová, Doba železná, podrobněji Středověk a novověk) byly získány doklady osídlení také z doby římské. Z pravěké kulturní vrstvy pochází několik zlomků v ruce vyráběné germánské keramiky a také jeden fragment červeně malované římsko-provinciální keramiky.

Zuzana Pančíková

#### Resumé

Boskovice (Bez. Blansko), Masaryk Platz, Parz. Nr. 81. Römische Kaiserzeit. Siedlung. Rettungsgrabung.

#### BRNO (K. Ú. BYSTRC, OKR. BRNO- VENKOV)

##### ZM 10, č.l. 24-32-23, koord. V:S s.č. – 020:205 mm. Starší–mladší doba římská. Náhodný nález. Povrchový sběr.

V roce 2006 byl na katastru Brna-Bystrce zajištěn pomocí detektoru kovu železný římský meč (Obr. 1), který byl poskytnut autorům zprávy k prostudování a zdokumentování. Zbraň byla nalezena soukromou osobou a nyní je v soukromé sbírce. Místo nálezu, které se nachází na příkrém zalesněném svahu bylo bezprostředně po objevu pozorně prozkoumáno, avšak nepodařilo se nalézt žádný další archeologický materiál.

Dvojbřitý meč měří 865 mm na délku, z čehož čepel je dlouhá 640 mm a trn rukojeti pak 210 mm. Čepel je v horní části u ramen široká 60 mm a u špice 53 mm. Středová partie spathy nese horizontálně umístěný dvojité žlábk, jenž je rozdělen žebrem.

Meč náleží k římským spatham, konkrétně k typu Lauriacum-Hromówka, var. Hromówka, s níž se shoduje jak v rozměrech (d. čepele: 580/594–795 mm, š. čepele 50–67 mm, d. trnu rukojeti 110–253 mm), tak v morfologických znacích (dvojitá tzv. krevní rýha, horizontální odsazení ramen čepele, dlouhý trn rukojeti) (Miks 2007, 94–96, Vortaf. C 17–18). V třídění M. Biborského (1994, 100, Abb. 16) patří bystrcký kus k mečům 11. skupiny, 1. var., která se vyznačuje dlouhou a širokou, nepatrně se zužující čepelí s obloukovitě lomenou špicí. Pokud

použijeme typologii M. Biborského a J. Ilkjæra (2006, 176–180, Abb. 124, 127), lze zbraň zařadit k typu Buch-Podlodow, přesněji k subtypu 1.

Analogické tvary k příkladu z Bystrce známe například z chorvatské lokality Gušča, z alamanské kořisti z Neupotz (Miks 2007, Taf. 101: A254, 102: 520,1) nebo z Ardanova (Biborski, Ilkjær 2006, Abb. 124: 3).

Spathy var. Hromówka se vyskytují zpravidla v rozmezí relativně chronologických stupňů B2b až C2/C3 (Miks 2007, 126). Typ Buch-Podlodow je zastoupen v nalezových celcích datovaných do stupňů B2 a C1a (Biborski, Ilkjær 2006, 364–365). Z území bývalého Československa jsou spathy var. Hromówka zastoupeny v žárových hrobech v Přově (hrob č. 53) (Rybová 1970, 91, Taf. XXIV: 7), Plotišti nad Labem (hrob. č. 180) (Rybová 1979, 361, Abb. 3: 15) a Abrahamě (hrob. č. 131) (Kolník 1980, 53, Taf. XLII: b; Biborski 1994, Abb. 16: 1). Zmiňované hroby lze zařadit do stupňů B2/C1, C1a (Miks 2007, 533, 703–704).

Z moravského prostředí známe doposud pouze dva římské meče – gladia typu Pompeji z žárového hrobu v Blížkovicích (Červinka 1937, 113, obr. 5; Droberjar, Peška 1994, Abb. 4: 3) a z rozrušených hrobů z Mikulova (Droberjar, Peška 1994, 278, 300, Abb. 3: 10). Tento stav nálezů kontrastuje se situací v Čechách (Sakař 1980, 1–9, obr. 4; Musil 1994, 5–14, Abb. 1), odkud je doloženo 16 římských mečů, a s územím Slovenska, které doposud poskytlo 10 exemplářů. Počet římských mečů byl získán podle katalogu Ch. Mikse (2007).

Zpráva vznikla s podporou Grantové agentury ČR GD404/09/H020.

Petr Žákovský, Jan Jílek

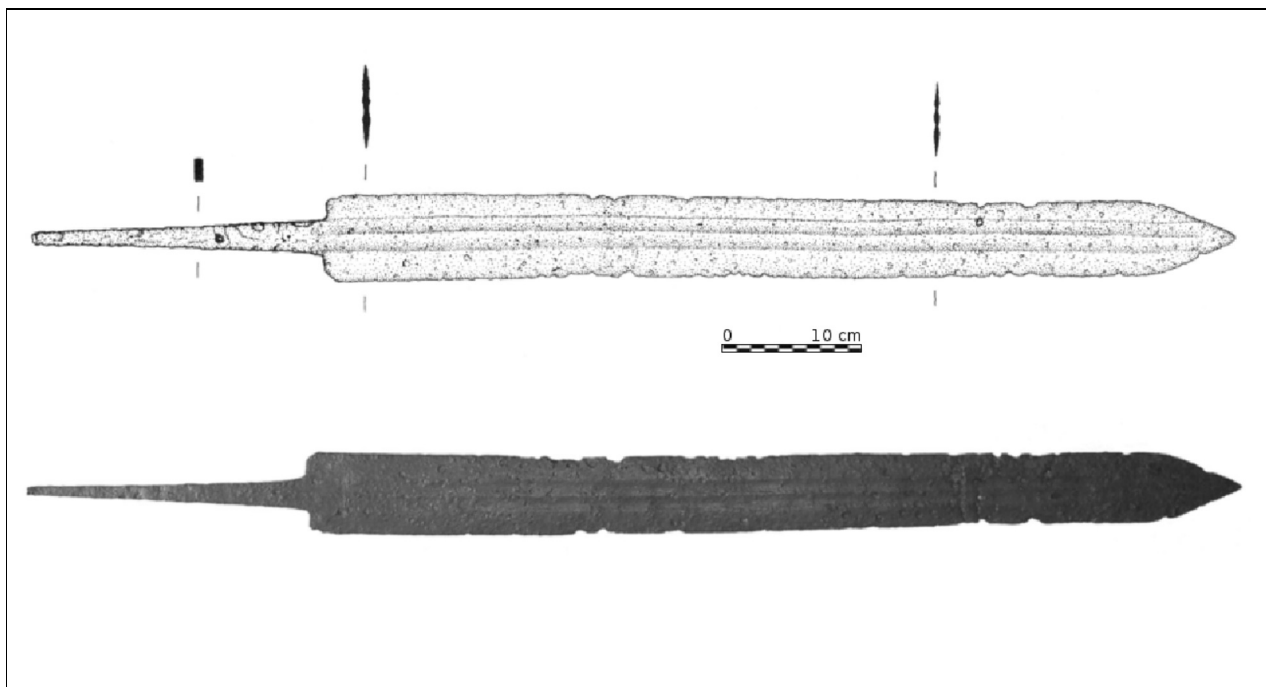
#### Literatura

**Biborski, M. 1994:** Die Schwerter des 1. und 2. Jahrhunderts n. Ch. aus dem römischen Imperium und dem Barbaricum. In: Das römische Reich und seine Nachbarn im Bereich der Karpaten. *Specimina Nova IX*, 91–130.

**Biborski, M., Ilkjær, J. 2006:** *Illerup – Ådal. 11. Die Schwerter*. Arhus.

**Červinka, I. L. 1937:** Germáni na Moravě. Archeologický přehled k otázce o původu deformovaných lebek ve střední Evropě. *Antropologie* 14 (1936), 107–146.

**Droberjar, E., Peška, J. 1994:** Waffengräber der römischen Kaiserzeit in Mähren und die Bewaffnung



**Obr. 1:** Brno-Bystrc. Římský meč – spatha typu Lauriacum-Hromówka. var. Hromówka. *Fig. 1: Brno-Bystrc. Roman sword – spatha Lauriacum-Hromówka type. var. Hromówka.*

aus dem Königsgrab bei Mušov. In: C. von Carnap-Bornheim (ed.): *Beiträge zu römischer und barbarischer Bewaffnung in den ersten vier nachchristlichen Jahrhunderten*. Lublin–Marburg, 271–301.

**Kolník, T. 1980:** Römerzeitliche Gräberfelder in der Slowakei. Teil 1. *Archaeologica Slovaca – Fontes* Tom. XIV. Bratislava.

**Miks, Ch. 2007:** *Studien zur römischen Schwertbewaffnung in der Kaiserzeit*. Kölner Studien für Archäologie der römischen Provinzen Bd. 8. Köln.

**Musil, J. 1994:** Römische Waffen und Rüstung aus Böhmen. *Památky archeologické* 85, 5–14.

**Rybová, A. 1979:** Plotiště nad Labem. Eine Nekropole aus dem 2.–5. Jahrhundert u. Z. I. Teil – Plotiště nad Labem. Nekropole z 2.–5. století n. l. I. díl. *Památky archeologické* 70/2, 353–489.

**Sakař, V. 1980:** K archeologickým dokladům vztahů mezi římskou říší a obyvateli Čech v druhé polovině 2. století a v mladší době římské. *Časopis Národního muzea – řada historická* 149, 1–9.

## Resumé

Brno-Bystrc (district of Brno venkov), „ZM 10. 24-32-23. koord. V:S s.č – 020:205 mm“. Roman Period. Surface research.

A roman spatha of Lauriacum-Hromówka type, Hromówka var (Fig. 1) (Miks 2007, 94–96, Vortaf. C 17–18) was found thanks to the surface research. The sword is dated according to analogy finds to phases B2b–C2/C3 (Miks 2007, 126).

## BRNO (K. Ú. HORNÍ HERŠPICE, OKR. BRNO-MĚSTO)

**Ulice Kšírova. Doba římská. Sídliště. Záchranný výzkum.**

V srpnu roku 2008 uskutečnili pracovníci ÚAPP Brno, v. v. i., záchranný archeologický výzkum v jihovýchodní části katastrálního území Horních Heršpic v souvislosti s výstavbou skladového areálu zdravotnického materiálu a techniky firmy S.A.B. Impex, s. r. o. (viz kap. Doba bronzová a Doba železná).

Jeden z odkrytých sídlištních objektů byl na základě získaného materiálu datován do doby římské.

*Michal Přichystal*

## Resumé

Brno (Kataster Horní Heršpice, Bez. Brno-město). Kšírova Str. Römische Kaiserzeit. Siedlung. Rettungsgrabung.

## DOLNÍ BOJANOVICE (OKR. HODONÍN)

**„Nivky u starého rybníka“. Doba římská, doba stěhování národů. Sídliště. Povrchový sběr.**

V roce 2008 byl na katastru obce Dolní Bojanovice pomocí detektoru kovu zajištěn soubor artefaktů. Autorovi zprávy bylo umožněno jej prostudovat a zdokumentovat. Kolekce předmětů byla nalezena soukromou osobou a nyní se nachází v soukromé sbírce.

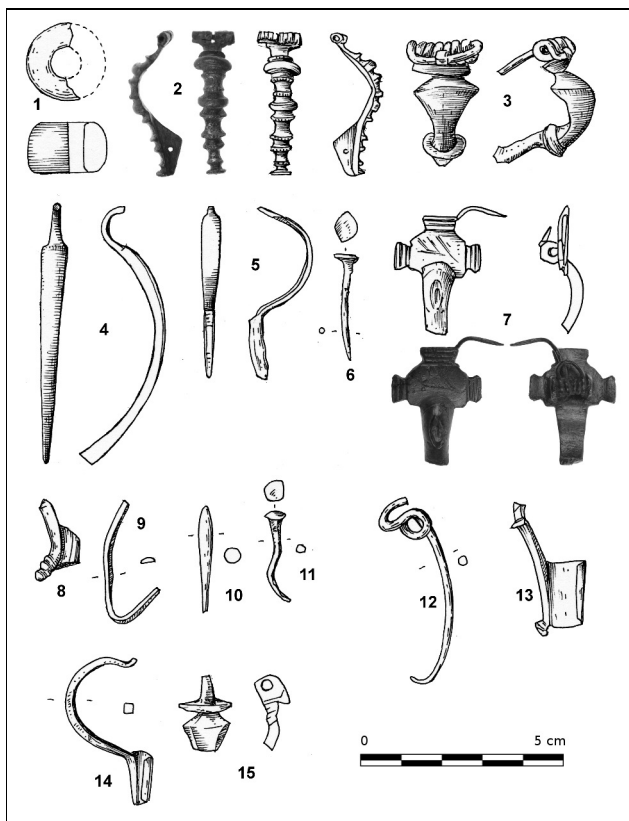
1. Fragment skleněného neprůhledného válcovitého korálu, černé barvy lze na základě rozměrů a tvaru

- přiradit ke sk. I/typu 13–16 (Tempelmann, Maćczyńska 1985, 18, Taf. 1: 13–17). Rozm.:  $\varnothing$  2 cm (Obr. 2: 1). Datace: optimum stupně B2/C1, C1, nepřekračuje stupeň C2 (Tempelmann, Maćczyńska 1985, 27–28).
2. Bronzová římsko-provinciální spona typu Ettlenger 32 (Ettlenger 1973, 105, Taf. 10: 16), jejíž účelové zařízení je tvořeno stěžejkou. Obloukovitě klenutý lučík s nožkou je příčně členěn deseti žebry, menší z nich jsou zdobena rytými liniemi. Podélný zachycovač je perforován jedním kruhovým otvorem. Rozm.: délka 3,7 cm (Obr. 2: 2). Datace: optimum výskytu 25–90 n. l. (Ettlenger 1973, 29), claudiovské až fláviovské období (Schleiermacher 1993, 31, Taf. 18: 213).
  3. Zlomek hlavice s vinutím a horní části lučíku s diskovitým uzlíkem bronzové výrazně profilované římsko-provinciální spony pravděpodobně typu A 68 nebo 69(?) (Almgren 1923, 36, Taf. IV: 68, 69). Rozm.: 3,2 cm (Obr. 2: 3). Datace: 2. pol. 1. stol., tzn. B1b, B1c (Peškař 1972, 78; Maćczyńska 2001).
  4. Fragment lučíku a vinutí bronzové jednodílné spony. Rozm.: délka 6,6 cm (Obr. 2: 4). Datace: mladší doba římská.
  5. Bronzová jednodílná spona s páskovitým lučíkem a špičatou nožkou. Nožka je členěna dvěma poli, která jsou zdobena rytými liniemi. Zachycovač je přehnutý, podélný. Rozm.: délka 4,3 cm (Obr. 2: 5). Datace: C1a, C1b, C2 (Zeman 1961, 195; Kolník 1965, 213–214; Peškař 1972, 118–119).
  6. Bronzový hřebík s elipsovité tvarovanou hlavici. Průřez je kruhovitý. Rozm.: délka 2,7 cm (Obr. 2: 6).
  7. Zlomek hlavice s vinutím a částí lučíku bronzové dvojdílné spony. Hlavice spony je tvořena štítkem, který je tvarován do podoby mnohoúhelníku, z něhož vybíhají tři lichoběžníkovité výčnělky, zdobené podélnými rytými liniemi. Lučík je obloukovitě klenutý, v místě maximálního ohybu je vyryto elipsovité pole, v jehož středu se nachází oválný dolíček. Vinutí i jehla jsou bronzové a jsou k hlavici spony zachyceny dvěma úchytnými destičkami. Rozm.: délka 3,1 cm (Obr. 2: 7). Spínadlo se rytou výzdobou lučíku blíží stříbrným sponám skupiny Niederflorstadt-Wiesloch, s jejichž výskytem je nutné počítat od poloviny 5. stol. n. l. (Tejral 1997, 347, Abb. 23: 1–2).
  8. Zlomek bronzové střechovitě hraněné nožky trubkovité spony patří k druhé sérii IV. Almgrenovy skupiny (Almgren 1923, 39–43, Taf. IV). Patka nožky je zakončená plochým knoflíkem členěným dvěma žebry a kuličkou. Rozm.: délka: 2 cm (Obr. 2: 8). Datace: B1c, B2a (Tejral 1983, 90, Abb. 11; 2001, 204–205).
  9. Fragment bronzového tyčinkovitěho předmětu páskovitěho, svrchu mírně zaobleného průřezu. Rozm.: délka 3,1 cm (Obr. 2: 9).
  10. Zlomek bronzového jehlicovitěho předmětu se zesílenou hlavici. Rozm.: délka 2,3 cm. (Obr. 2: 10).
  11. Bronzový hřebík, čtvercového průřezu s okrouhlou hlavici. Rozm.: délka 2,3 cm (Obr. 2: 11).
  12. Bronzová jehla a vinutí jednodílné spony. Rozm.: délka 4,4 cm (Obr. 2: 12).
  13. Zlomek nožky bronzové římsko-provinciální výrazně profilované spony typu A 84 (Almgren 1923, 41–43, Taf. IV: 84). Nožka je střechovitě hraněná a nese jednoduchý jednostranný obloukovitý uzlík. Knoflík je kulovitý mírně vzhůru zvednutý. Zachycovač je plný, obdélníkovitý. Rozm.: délka 3,5 cm (Obr. 2: 13). Datace: B2b, B2/C1 (Komoróczy 1999, 170–171, obr. 4: 2; Turčan 2002, 388–389, Abb. 1: 4,5).
  14. Fragment bronzové jednodílné spony s obloukovitě klenutým lučíkem o obdélníkovitém průřezu a obdélníkovitou nožkou, var. b podle T. Kolníka (1965, 214). Nožka je zdobena dvěma metopovitými poli. Zachycovač je přehnutý, podélný, mírně se zužující. Rozm.: délka 3,7 cm (Obr. 2: 14). Datace: C1a, C1b, C2 (Kolník 1965, 216; Peškař 1972, 124).
  15. Fragment hlavice bronzové římsko-provinciální výrazně profilované spony pravděpodobně typu A 68–70(?) (Almgren 1923, 36, Taf. IV: 68–70). Hlavice je ostře tvarovaná-hraněná. Rozm.: délka 1,9 cm (Obr. 2: 15). Datace: B1c, B2a (Peškař 1972, 78–79; Tejral 1998, 392).
- V případě předmětů č. 6, 9–11 nelze vyloučit, že mohou náležet i do jiných období pravěku, případně do středověku.
- Výše popsaný soubor materiálu poukazuje na existenci osídlení, které lze rámcově chronologicky ohraničit mezi stupně B1c až C2. Nález spony z doby stěhování národů je na lokalitě již druhý v pořadí (Jílek, Jiřík, v tisku), výše popisovaný exemplář náleží – na rozdíl od pozdní podunajské spony zdobené vrubořezem (Jílek, Jiřík, v tisku) – k příkladům, které se objevují již od poloviny 5. stol. n. l. Předměty č. 6, 9, 10, 11 mohou náležet i k jiným obdobím pravěku nebo středověku.
- Dokumentace materiálu byla podpořena B. Komoróczy (Archeologický ústav AV ČR Brno, v. v. i.) v rámci grantového projektu GA ČR 1054. Kresba artefaktů: L. Dvořáková.

Jan Jílek

## Literatura

- Almgren, O. 1923:** *Studien über Nordeuropäische Fibelformen der ersten nachchristlichen Jahrhunderte mit Berücksichtigung der provinzial-römischen und südrussischen Formen.* Mannus-Bibliothek Nr. 32. Leipzig.
- Ettlenger, E. 1973:** *Die römischen Fibeln in der Schweiz.* Bern.



**Obr. 2:** Dolní Bojanovice. Předměty získané povrchovou prospekci. *Fig. 2: Dolní Bojanovice. Collection of items found by a surface research.*

**Jílek, J., Jiřík, J. v tisku:** Dolní Bojanovice, okr. Hodonín. *Přehled výzkumů* 49 (2008).

**Kolník, T. 1965:** K typologii a chronologii některých spôn z mladšej doby římskej na juhozápadnom Slovensku. *Slovenská archeológia* 13, 183–230.

**Komoróczy, B. 1999:** Zpráva o výzkumu fortifikace římského krátkodobého tábora a objektů sídliště z doby římské na lokalitě Mušov-Na Prískách v letech 1995–1996. *Přehled výzkumů* 39 (1995–1996), 165–196.

**Mačzyńska, M. 2001:** Das Verbreitungsbild der Fibel A 67/68 und A 68 im Barbaricum. *Slovenská archeológia* 49, 165–179.

**Peškař, I. 1972:** *Fibeln aus der römische Kaiserzeit in Mähren.* Praha.

**Schleiermacher, M. 1993:** *Die römischen Fibeln von Kempten-Cambodunum.* Cambodunum Forschungen V. Materialhefte zur Bayerischen Vorgeschichte A 63. Kallmünz.

**Tejral, J. 1983:** Mähren und die Markomannenkriege. *Slovenská archeológia* 31, 85–120.

**Tejral, J. 1997:** Neue Aspekte der frühvölkerwanderungszeitlichen Chronologie im Mitteldonaunraum. In: J. Tejral, H. Friesinger, M. Kazanski (eds.): *Neue Beiträge zur Erforschung der Spätantike im mittleren Donaunraum. Spisy Archeologického ústavu AV ČR Brno* 8, 321–392.

**Tejral, J. 1998:** Die Grundprobleme der kaiserzeitlichen Fibelforschung im nordanubischen Raum. In: J. Kunow (ed.): *100 Jahre Fibelformen nach Oscar Almgren.* Internationale Arbeitstagung 25.–28. Mai 1997 in Kleinmachnow, Land Brandenburg. *Forschungen*

zur Archäologie im Land Brandenburg 5. Wünsdorf, 387–398.

**Tejral, J. 2001:** Die germanische Silberfibel von Mušov und ihr archäologisch-historisches Umfeld. *Slovenská archeológia* 49, 203–247.

**Tempelmann-Mačzyńska, M. 1985:** *Die Perlen der römischen Kaiserzeit und der frühen Phase der Völkerwanderungszeit im mitteleuropäischen Barbaricum.* Römisch-Germanische Forschungen Bd. 43. Mainz am Rhein.

**Turčan, V. 2002:** Ein germanisches Grubenhaus aus Trnava (Westslowakei). Ein Beitrag zur Datierung der Fibeln A84. In: K. Kuzmová, J. Rajtar, K. Pieta (eds.): *Zwischen Rom und dem Barbaricum, Festschrift für Titus Kolník zum 70. Geburtstag.* Nitra, 387–393.

**Zeman, J. 1961:** *Severní Morava v mladší době římské. Problémy osídlení ve světle rozboru pohřebiště z Kostelce na Hané.* Praha.

## Resumé

Dolní Bojanovice (district of Hodonín), „Nivky u starého rybníka“. Roman Period. Great Migration Period. Settlement. Surface research.

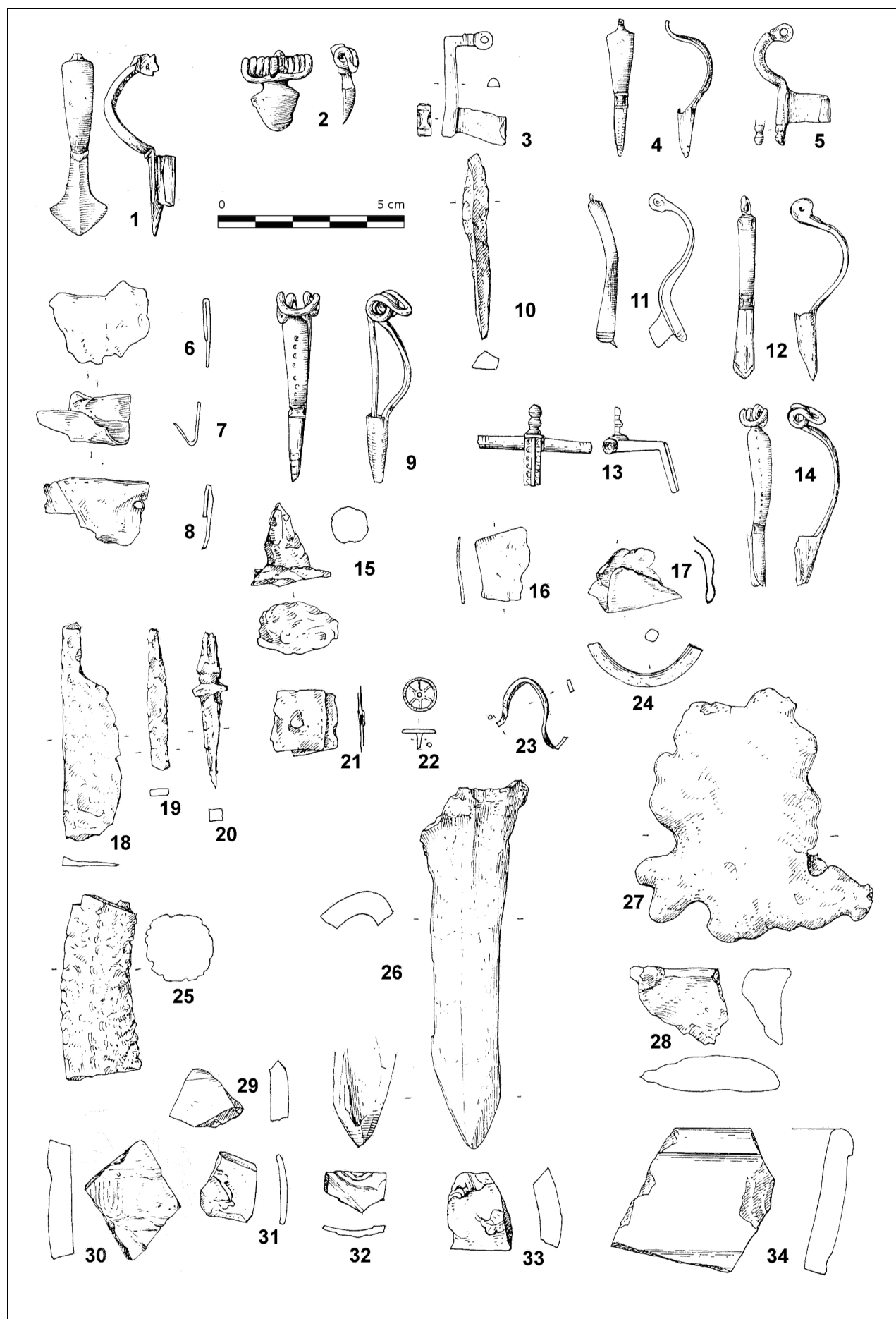
A collection of a bronze and glass items were found thanks to the surface research. The items are dated to phases B1c–C2. The brooch from great migration period is dated to half of 5.th century AD.

## DYJÁKOVICE (OKR. ZNOJMO)

### „Pod kanálem“. Starší, mladší doba římská. Sídlíště. Povrchový sběr

V letech 2005 až 2007 byly na katastru obce Dyjákovice pomocí detektoru kovu zajištěny předměty, které mohl autor zprávy prostudovat a zdokumentovat. Všechny artefakty byly nalezeny soukromou osobou a nyní se nacházejí v soukromé sbírce.

1. Fragment bronzové dvoudílné samostřílové spony s klínovitě-kotkovitě rozšířenou nožkou. Lučík je od nožky oddělen plastickým žebírkem. Nožka je nepatrně hraněná s pevným-obdélníkovitým zachycovačem. Rozm.: délka 5,5 cm, šířka nožky 1,8 cm (Obr. 3: 1; Obr. 4). Datace: C1b, C2 (Peškař 1972, 130; Zeman 1961, 195–200; Tejral 1999, 200–203).
2. Fragment hlavičky a vnutí římsko-provinciální výrazně profilované spony typu A 68(?) (Almgren 1923, 36, Taf. IV: 68). Rozm.: délka 2,4 cm, šířka vnutí 2,2 cm (Obr. 3: 2). Datace: 2. pol. 1. stol., tzn. B1b, B1c (Peškař 1972, 78; Mačzyńska 2001).
3. Fragment bronzové kolínkovité spony dvojdílné konstrukce s pravouhle zalomeným střeovitě hraněným lučíkem blížící se typu A 138 (Almgren 1923, Taf. VI: 138). Hlavička je zdobená plastickým žebírkem. Patka spony je dekorována metopovitým polem. Zachycovač je vysoký, obdélníkovitý. Rozm.: délka 3,5 cm, výška zachycovače 1,9 cm (Obr. 3: 3).



**Obr. 3:** Dyjákovice. Nálezky získané pomocí detektoru kovů a povrchovou prospekcí. **Fig. 3:** Dyjákovice. Finds collected by a metal detector and a surface survey.

Date: B1 až C1, optimum B2 (Gupte 1998, 209–210; Droberjar, Vojtěchovská 2000, 214).

4. Fragment bronzové jednodílné spony se špičatou nožkou, varianta a2 podle T. Kolníka (1965, 212). Lučík je páskovitý, rozšiřuje se směrem k hlavici. V přechodu mezi lučíkem a nožkou je umístěno metopovitě pole. Nožka je hraněná, zakončená dvěma plastickými žebírky. Zachycovač je přehnutý a uzavřený, zužující se do špice. Rozm.: délka 4,2 cm, šířka lučíku 0,8 cm (Obr. 3: 4). Date: C1a, C1b, C2 (Zeman 1961, 195; Kolník 1965, 213–214; Peškař 1972, 118–119).
5. Fragment bronzové dvojdílné samostřílové spony s vysokým obdélníkovitým zachycovačem náležícím do 1. serie VII. Almgrenovy skupiny (Almgren 1923, Taf. IX: 193, 201–203, 210). Hlavice je zdobená rytým žlábkem. Patka nese plastické žebírko a kulovitý knoflík. Rozm.: délka 2,7 cm, výška zachycovače 1,2 cm (Obr. 3: 5). Date: sklonek 2. stol.–1. pol. 3. stol., tzn. B2/C1, optimum C1a (Peškař 1972, 105; Tejral 1998, 394; 2006, 137).
6. Zlomek bronzového plechu. Rozm.: délka 3 cm (Obr. 3: 6).
7. Zlomek bronzového plechu. Rozm.: délka 2,7 cm (Obr. 3: 7).
8. Zlomek bronzového plechu s reparačním (?) otvorem. Rozm.: délka 3,1 cm (Obr. 3: 8).
9. Bronzová jednodílná spona se špičatou nožkou, varianta a1 podle T. Kolníka (1965, 210). Lučík je páskovitý, zdobený devíti puncovanými kroužky. V přechodu mezi lučíkem a nožkou je umístěno metopovitě pole. Patka nese výzdobu rytých linií. Zachycovač je přehnutý, zužující se do špice. Rozm.: délka 5,7 cm, šířka lučíku 0,7 cm (Obr. 3: 9). Date: C1a, C1b, C2 (Zeman 1961, 195; Kolník 1965, 213–214; Peškař 1972, 118–119).
10. Železný hrotitý nástroj. Rozm.: délka 5,4 cm (Obr. 3: 10).
11. Fragment bronzové dvojdílné samostřílové spony s vysokým zachycovačem náležící do VII. Almgrenovy skupiny (Almgren 1923, Taf. IX). Patka se nepatrně rozšiřuje a je zdobená rytou linií. Zachycovač je obdélníkovitého tvaru. Rozm.: délka 4,5 cm (Obr. 3: 11). Date: sklonek 2. stol.–1. pol. 3. stol., optimum 1. pol. 3. stol., tzn. B2/C1, C1a (Peškař 1972, 105; Tejral 2006, 137).
12. Fragment bronzové dvojdílné samostřílové spony s dlouhou klínovitou nožkou. Spínadlo je součástí různorodé Almgrenovy VI/2 skupiny, v níž stojí nejbližší k typu 170 (Almgren 1923, Taf. VII: 170). Hlavice je zdobená metopovitým polem. Lučík je páskovitý. V přechodu mezi lučíkem a nožkou je umístěno druhé metopovitě pole. Klínovitá nevýrazně hraněná nožka je zdobená rytými liniemi. Rozm.:



**Obr. 4:** Dyjákovice. Fragment bronzové samostřílové spony s klínovitě-kotvovitě rozšířenou nožkou. Fig. 4: Dyjákovice. Fragment of bronze cross-bow brooch with triangular-anchor foot.

délka 5,5 cm (Obr. 3: 12). Date: C1a, C1b, optimum C2 (Svoboda 1948, 176; Peškař 1972, 129–131; Schulze 1977, 102; Godłowski 1992, 32, 39, Abb. 11).

13. Fragment římsko-provinciální spony jejíž účelové zařízení je tvořeno stěžkou. Hlavice je zdobena zploštělým profilovaným knoflíkem. Lučík je pravoúhle zalomený, svrchu zdobený podélným žebříkem a puncovanými kroužky. Rozm.: délka 2,6 cm, šířka „vinutí“ 3,5 cm (Obr. 3: 13). Date: pol. 3. stol. (Kovrig 1937, 124, Taf. XVI: 165).
14. Fragment bronzové jednodílné spony se špičatou nožkou, varianta a1 podle T. Kolníka (1965, 210). Lučík je páskovitý zdobený devíti puncovanými kroužky. V přechodu mezi lučíkem a nožkou je patrně dosti setřelé metopovitě pole. Zachycovač je přehnutý, zužující se do špice. Rozm.: délka 5,2 cm, šířka lučíku 0,7 cm (Obr. 3: 14). Date: C1a, C1b, C2 (Zeman 1961, 195; Kolník 1965, 213–214; Peškař 1972, 118–119).
15. Fragment železné knoflíkovité ostruhy typu Ginalski F (1991). Rozm.: délka 2,3 cm, výška bodce 2,5 cm (Obr. 3: 15). Date: B2/C1, C1 (Ginalski 1991).
16. Zlomek bronzového plechu. Rozm.: 2 cm (Obr. 3: 16).
17. Zlomek bronzového plechu. Rozm.: 2,8 cm (Obr. 3: 17).
18. Fragment železného nože. Rozm.: délka 6,4 cm, délka trnu 1,6 cm (Obr. 3: 18).

19. Železný dlátkovitý předmět. Rozm.: 4,2 cm (Obr. 3: 19).
20. Železný hřeb s profilovanou hlavicí. Součást kování nábytku (?). Rozm.: délka 4,7 cm (Obr. 3: 20).
21. Dva kusy bronzového plechu spojené nýtkem. Rozm.: 1,7 × 1,9 cm (Obr. 3: 21).
22. Bronzový nýtek, jehož hlavice je zdobená emailovými vložkami. Rozm.: ø 1 cm (Obr. 3: 22). Doba římská(?).
23. Zlomek bronzové jednodílné spony se špičatou nožkou. Lučík je páskovitý bez výzdoby. Rozm.: 2,2 cm (Obr. 3: 23). Datace: C1a, C1b, C2 (Zeman 1961, 195; Kolník 1965, 213–214; Peškař 1972, 118–119).
24. Zlomek bronzového kroužku. Rozm.: 2,5 cm (Obr. 3: 24).
25. Zlomek parohu, jehož strany jsou seříznuty. Rozm.: délka 5,2 cm (Obr. 3: 25).
26. Kostěná brusle, seříznutá do špičky. Rozm.: délka 11 cm (Obr. 3: 26).
27. Slitek bronzoviny. Rozm.: 7,2 × 7 cm (Obr. 3: 27).
28. Slitek bronzoviny. Rozm.: 2,6 × 2,2 cm (Obr. 3: 28).

#### Nálezy keramiky typu terra sigillata:

1. Fragment reliéfní výdutě Drag. 37. Materiál: oranžový. Povrch: oranžovočervený. Max. rozměr: 35 mm, tl. střepe: 7 mm. Výzdoba: vejcovce E 10? (Gabler, Kellner 1993, We II). Určení: Westerdorf/Helenius? (Obr. 3: 30).
2. Fragment reliéfní výdutě Drag. 37. Materiál: oranžový. Povrch: oranžovočervený. Max. rozměr: 19 mm. Výzdoba: část vejcovce (neurčitelný). Určení: Westerdorf (Obr. 3: 32).
3. Fragment reliéfní výdutě. Materiál: světle červený. Povrch: hnědočervený. Max. rozměr: 20 mm. Výzdoba: část neurčitého motivu. (Obr. 3: 31).
4. Fragment okraje Drag. 37: Materiál: tmavě oranžový. Povrch: oranžovočervený. Po=?, max. rozměr: 49 mm, tl. střepe: 7–8 mm. Určení: Rheinza-bern/Westerndorf (Obr. 3: 34).
5. Fragment z vnitřní části nádoby. Materiál: oranžový. Povrch: tmavě oranžový. Max. rozměr: 27 mm. Určení: Westerdorf? (Obr. 3: 29).
6. Drobný fragment. Materiál: oranžový. Povrch: tmavě oranžový. Max. rozměr: 20 mm.
7. Fragment. Materiál: oranžový. Povrch: hnědooranžový. Max. rozměr: 21 mm, tl. střepe: 5–6 mm. Výzdoba: části neurčitelných motivů. Určení: Rheinza-bern? (Obr. 3: 33).

V Dyjácovicích „Pod kanálem“ bylo mezi lety 2005 a 2007 nalezeno celkem 7 zlomků keramiky typu terra sigillata. Čtyři z těchto fragmentů nesly pozůstatky reliéfní výzdoby. Část reliéfní výdutě z nádoby Drag. 37 s částí vejcovce lze zařadit k westerdorfské produkci. Podle zachované části tohoto vejcovce patří výrobek pravděpodobně mistru Heleniovi (Gabler, Kellner 1993, 191, E10), jehož výrobky můžeme datovat do první poloviny 3. století (Obr. 3: 30). Na základě charakteru keramického materiálu pochází z westerdorfské dílny i další zlomek, u kterého z výzdoby zůstala zachována jen blíže neurčitelná část vejcovce (Obr. 3: 32) a pravděpodobně také fragment z vnitřní části nádoby neznámého tvaru (Obr. 3: 29). Své výrobky začala westerdorfská dílna produkovat po roce 175 a byla v činnosti až do vpádu Alanů roku 233 (Gabler, Kellner 1993, 266; Kellner 1976, 79). Na území Moravy tvoří tato dílna 16,6 % z celkového počtu terry sigillaty nalezené na germánských lokalitách (Klanicová 2007, 182). Další dva zlomky terry sigillaty z Dyjácovic (Obr. 3: 33, 34) lze podle keramického materiálu pouze rámcově zařadit do okruhu hrncířských dílen Rheinza-bern a Westerdorf a vymezit přibližnou dataci do období od druhé poloviny 2. století do první poloviny 3. století. Zbylé dva fragmenty nelze blíže provenienčně, a tedy ani časově zařadit (Obr. 3: 31).

V předkládaném souboru kovových nálezů jednoznačně dominuje materiál z mladší doby římské z relativně chronologických stupňů C1 a C2. Zlomky keramiky typu terra sigillata lze rámcově vřadit mezi data 175 a 233. Ze starší doby římské pochází pouze zlomek hlavice výrazně profilované spony typu A 68(?). Předměty č. 6–8, 10, 16–17, 18–19, 21, 24–28 nelze blíže zařadit a není možné vyloučit, že mohou pocházet i z jiných období pravěku.

Dokumentace materiálu byla podpořena B. Komoróczy (Archeologický ústav AV ČR Brno, v. v. i.) v rámci grantového projektu GA ČR 1054. Kresba artefaktů: L. Dvořáková.

Jan Jílek, Soňa Klanicová

## Literatura

- Almgren, O. 1923:** *Studien über Nordeuropäische Fibelformen der ersten nachchristlichen Jahrhunderte mit Berücksichtigung der provinzial-römischen und südrussischen Formen.* Mannus-Bibliothek Nr. 32. Leipzig.
- Droberjar, E., Vojtěchovská, I. 2000:** Kostrový hrob mladé ženy ze starší doby římské z Velkých Přílep (okr. Praha-západ). *Archeologie ve středních Čechách* 4, 211–225.
- Gabler, D., Kellner, H. J. 1993:** Die Bildstempel von Westerdorf II. Helenius und Onniorix, *Baye-rische Vorgeschichtsblätter* 58, 185–270.
- Ginalski, J. 1991:** Ostrogi kabłakowe kultury przeworskiej. Klasyfikacja typologiczna. *Przegląd archeologiczny* 38, 53–84.
- Godłowski, K. 1992:** Die Chronologie der jüngeren und späten Kaiserzeit in den Gebieten südlich der Sudeten und Karpaten. In: K. Godłowski, R. Madyda-

Legutko (eds.): *Probleme der relativen und absoluten Chronologie von der Laténezeit bis zum Frühmittelalter*. Kraków, 23–54.

**Gupte, O. 1998:** Die Knieförmig gebogene Fibeln der älteren römischen Kaiserzeit-Forschungsgeschichte und Forschungsstand. In: J. Kunow (ed.): *100 Jahre Fibelformen nach Oscar Almgren*. Internationale Arbeitstagung 25.–28. Mai 1997 in Kleinmachnow, Land Brandenburg. Forschungen zur Archäologie im Land Brandenburg 5. Wünsdorf, 203–212.

**Kellner, H. J. 1976:** Die Sigillata 1969; In: Christlein, R., Czysz, W., Garbsch, J., Kellner, H.-J., Schröter, P. 1976: Die Ausgrabungen 1969–1974 in Pons Aeni. *Bayerische Vorgeschichtsblätter* 41, 48–80.

**Klaničová, S. 2007:** Nové poznatky o importu terry sigillaty na Moravě; In: E. Droberjar, O. Chvojka (eds.): *Archeologie barbarů 2006*. Příspěvky z II. protohistorické konference České Budějovice, 21.–24. 11. 2006, Archeologické výzkumy v jižních Čechách, Supplementum 3/I, České Budějovice, 175–194.

**Kolník, T. 1965:** K typologii a chronologii niektorých spôn z mladšej doby rímskej na juhozápadnom Slovensku. *Slovenská archeológia* 13, 183–230.

**Kovrig, I. 1937:** *Die Haupttypen der kaiserzeitlichen Fibeln in Pannonien*. Dissertationes Pannonicae ser. II. 4. Budapest.

**Mačzyńska, M. 2001:** Das Verbreitungsbild der Fibel A 67/68 und A 68 im Barbaricum. *Slovenská archeológia* 49, 165–179.

**Peškař, I. 1972:** *Fibeln aus der römische Kaiserzeit in Mähren*. Praha.

**Schulze, M. 1977:** *Die spätkaiserzeitlichen Armbrustfibeln mit festem Nadelhalter*. Antiquitas Bd. 19. Bonn.

**Svoboda, B. 1948:** Čechy a římské imperium. *Sborník Národního musea v Praze II, řada A-historická*. Praha.

**Tejral, J. 1998:** Die Grundprobleme der kaiserzeitlichen Fibelforschung im nordanubischen Raum. In: J. Kunow (ed.): *100 Jahre Fibelformen nach Oscar Almgren*. Internationale Arbeitstagung 25.–28. Mai 1997 in Kleinmachnow, Land Brandenburg. Forschungen zur Archäologie im Land Brandenburg 5, Wünsdorf. 387–398.

**Tejral, J. 1999:** Die Völkerwanderungen des 2. und 3. Jhs und ihr Niederschlag im archäologischen Befund des Mitteldonauraumes. In: J. Tejral (ed.): *Das mitteleuropäische Barbaricum und die Krise der römische Weltreiches im 3. Jahrhundert*. *Spisy Archeologického ústavu AVČR Brno* 12, 137–213.

**Tejral, J. 2006:** Die germanische Giessereiwerkstatt in Pasohlávky (Bez. Břeclav). Ein Beitrag zur Frage der Fernhandels- und Kulturbeziehungen nach den Markomannenkriegen. *Památky archeologické* 97, 133–170.

**Zeman, J. 1961:** *Severní Morava v mladší době římské. Problémy osídlení ve světle rozboru pohřebišť z Kostelce na Hané*. Praha.

## Resumé

Dyjákovice (district of Znojmo), „Pod kanálem“. Roman period. Settlement. Surface research.

Bronze artifacts were collected by a surface survey. The finds are dated back to the phases B1c–C2. Most of them belong to the late Roman period (stages C1, C2).

## HOLASOVICE (OKR. OPAVA)

### Trat' neznámá. Mladší a pozdní doba římská. Sídliště. Povrchový sběr.

V rámci rekognoskace terénu na pravém břehu řeky Opavy byl sledován prostor na východním okraji katastru Holasovic. Při sběru na zoraných polích na úpatí Hrabalova kopce, v místech vymezených silnicí Opava–Krnov a souběžnou železniční tratí, byly zjištěny nečetné a na velké ploše rozptýlené stopy osídlení reprezentované drobnými zlomky keramiky. Na stejných místech byly v minulosti realizovány průzkumné akce A. Brachtla a J. Pavelčíka (1989); tehdy zde bylo prokázáno osídlení z několika období pravěku, doby laténské, doby římské a také ze středohradištního období.

V průběhu sběru byla větší koncentrace keramiky konstatována pouze na nevýrazné vyvýšenině v těsném sousedství katastrální hranice Holasovic a Držkovic. Mezi drobnými zlomky keramiky se podařilo identifikovat několik střepů z nádob modelovaných v ruce nebo vyrobených na hrnčířském kruhu, u nichž lze konstatovat příslušnost ke keramice przeworské kultury, s datováním do období, které zahrnuje mladší a pozdní dobu římskou.

Podobné výsledky přinesl sběr, jenž proběhl ve stejném prostoru v souvislosti s identifikací míst, v nichž byly v letech 1970 a 1976 zkoumány V. Šikulovou dvě hrnčířské pece z doby římské (Šikulová 1971, 1978). Jedna z pecí se nalézala v katastru Holasovic a druhá v její blízkosti, na parcele náležející už do katastru obce Neplachovice.

Překvapující je výskyt značně omletých a zcela miniaturních zlomků keramiky, jaké byly získány v průběhu průzkumů. Zjištěnou skutečnost lze zřejmě připsat na vrub technickým prostředkům, které jsou užívány při obdělávání polí – dokonce ani v místech, kde byla kultivací narušena kulturní vrstva a zjevně naorány výplně zahloubených objektů, se nepodařilo získat větší střepy.

Ondrej Šedo

## Literatura

**Pavelčík, J. 1989:** Pravěké lokality u Holasovic. *Přehled výzkumů* 1986, 95–96.

**Šikulová, V. 1971:** Záchranné výzkumy na přestavbě státní silnice Opava–Krnov (okr. Opava). *Přehled výzkumů* 1970, 146.

**Šikulová, V. 1978:** Hrnčířská pec z doby římské v Holasovicích, okr. Opava. *Přehled výzkumů* 1976, 51–52.

## Resumé

Holasovice (Bez. Opava). Bei der Forchungen in Holasovice wurden die Spuren einer Besiedlung festgestellt,



die den Przeworsk-Kultur angehören. An Ort der Kumulation von Funden wurden die Scherben von den handgefertigten Gefäßen und auch auf einer Töpferscheibe formierten Gefäßen angesammelt, die in der jüngeren und späten römischen Kaiserzeit zu datieren sind.

## HRUŠOVANY U BRNA (OKR. BRNO- VENKOV)

### „U tří mostů“. Starší doba římská (2. st.). Sídliště. Záchranný výzkum.

Při stavbě silničního obchvatu obce Hrušovany u Brna bylo v polní trati „U tří mostů“ porušeno sídliště ze starší doby římské. Lokalita se nachází na severním okraji intravilánu obce po obou stranách podchodu cesty a toku Šatavy pod železniční tratí. Na ZM ČR 1:10 000, list 24-34-24, určuje její polohu linie mezi body vzdálenými 420, 455 mm od Z s.č. a 204, 199 mm od J s.č.

V průběhu ZAV bylo prozkoumáno celkem dvacet zahloubených objektů, z toho čtyři půdorysy obdélných chat s kúlovou konstrukcí a tři jejich částí. Na ploše výzkumu byla v délce cca 26 m zachycena část hliníku (K 518), přesahující na obou stranách šířku skrývky. V jeho výplni bylo nalezeno množství keramického materiálu včetně zlomků terry sigillaty a pomocí detektoru kovů byl získán značný počet předmětů ze železa, barevného a drahého kovu, včetně ostruhy, spon, pancířových šupin a mincí. Do vrstev vyplňujících K 518 byla zapuštěna pec s neporušeným kruhovým roštem (K 517) a vypáleným topným kanálem.

*Martin Geisler*

### Resumé

Hrušovany u Brna (Bez. Brno-venkov). „U tří mostů“. Ältere Römische Kaiserzeit. Siedlung. Rettungsgrabung.

## HULÍN (OKR. KROMĚŘÍŽ)

### „Višňovce“. Pozdní doba římská. Sídliště. Záchranný výzkum.

Od března do července a v listopadu 2008 proběhla 2. etapa výzkumu pod nově budovanou komunikací RK55. Na sídlišti bylo prozkoumáno 2185 objektů (celkem 3635) LnK, MMK, KZP, věteřovské skupiny, velatické kultury, platěnické kultury, z pozdní doby římské a 60 hrobů na pohřebištích KZP, velatické kultury a ze střední doby hradištní. Lokalita leží na jižním svahu mírného návrší východně od Hulína, ohraničeného na severu říčkou Rusavou a na jihu potokem Žabínek. Lokalitu s nadmořskou výškou 193–198 m lze identifikovat v mapě ZM 1:10 000, list 25–31–08, v souřadnicích Z s.č.: J s.č. – 105 mm : 245 mm, 203 mm : 172 mm, 196 mm : 220 mm.

Další poznatky přinesl výzkum 5 nových objektů (celkem 12) v centrální části lokality. Germánské objekty jsou roztroušené na poměrně velké ploše. Zajímavý je nález zahloubené chaty, pozůstatku pece a obdélného ohniště vyplněného kameny. Obdélná chata s rozměry 4,08 ×

3,27 m byla zahloubena 0,6 m do podloží. Konstrukci tvoří jednak dvě sloupové jamky umístěné uprostřed delších stran na dně chaty držících střechu a jednak náznak dalších čtyř jamek zapuštěných do stěn v rozích. Keramický soubor je datován do zlechovského horizontu (2. pol. 4. stol.).

*Marek Kalábek, Pavlína Kalábková, Jaroslav Peška*

### Resumé

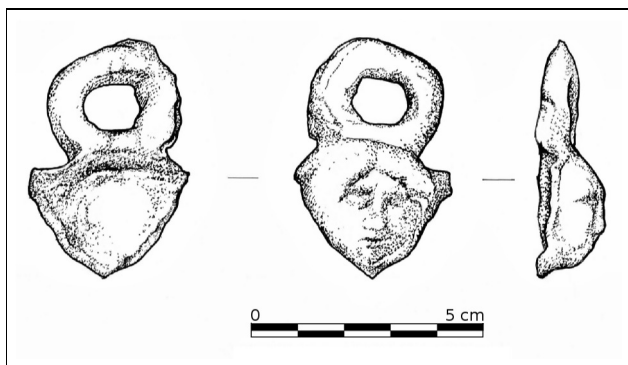
Hulín (Bez. Kroměříž) „Višňovce“. Jüngere Römische Kaiserzeit. Rettungsgrabung.

## JOSEFOV (OKR. HODONÍN)

### „Díly u Nechor“. Doba římská. Sídliště-pohřebiště (?). Povrchový sběr.

Na jaře roku 2005 byla na katastru obce Josefov nalezena detektorem kovů bronzová/mosazná ataše (Obr. 5). Místo objevu se nacházelo za říčkou Prušánkou u remízku nedaleko sochy sv. Vendelína, tzn. na jv. hranici parcely č. 767. Nález je částečně poškozen ohněm a není kompletně zachován. Z opěrky vědra se nám do dnešních dnů zachovala pouze maska a ouško, chybí postranní výběžky-trny a půlkruh umístěný pod masku. Fragment ataše měří na délku 5 cm a na šířku 3,5 cm, délka vlastní masky je 2,5 cm a šířka je 2,5 cm. Podle nevýrazných a zhrubých rysů tváře ataše náleží k pozdním opěrkám typu Dolle-rup C–D (Poulsen 1991, 220–221, Abb. 19, 21), které jsou připevňovány k vědrům typu E 27/28 (Tejral 1970, 398). Pro tyto příklady je typická především absence oblíbené kompozice (protomy, maska, palmeta), jež byla častá u starší formy ataší již od zlomu letopočtu. Zachovaná zůstává maska, protomy byly přeměněny na dva ostré trny nebo křídla a z palmy zbyl již pouze půlkruh.

Vzhledem k nálezovým okolnostem artefaktu jsme v případě datace omezení především na srovnávací analýzu. Z Moravy známe tento typ ataší z hrobu č. 8 v Šitbořicích (Pernička 1966, Taf. VI: 3; Tejral 1967, 88, 128; Droberjar, Kazdová 1993, 108, 109, 110, 146, Taf. 3: 5). Celek je datován do stupně B2/C1 (Droberjar, Kazdová 1993, 144; Tejral 1999, 178, Abb. 29). Podobné kusy jsou také zastoupeny ve slovenském materiálu: máme zde na mysli ataši z Bratislavy (Pichlerová 1992, 102, obr. 5: 4), o které nemáme bohužel bližší nálezové informace, a nový nález z rozrušených hrobů v Zohoru (Elschek 2002, 248, Abb. 4: 9). Z českého prostředí lze k tomuto typu přiřadit opěrky z Lisovic (Sakař 1970, 32, pl. X: 1; Motyková-Šneidrová 1967, 27; Karasová 1998, 15, Abb. 9b, Taf. VII: 1c, 1b). V. Sakař (1981, 231; 1991, 23) řadil vědro z Lisovic do 1. poloviny 2. století. Autor předpokládal, že bylo vyrobeno na konci 1. století a vloženo do země na počátku století 2. Tento názor o časné výrobě věder typu E 27/28 naráží na skutečnost, že v období kolem zlomu 1. a 2. století ještě plně kvetla produkce věder typu E 25/26, která jsou zřetelně starší a svým vyhotovením kvalitnější, rovněž ataše na lisovické nádobě nelze srovnávat s kusy typu Dolle-rup A, B.



**Obr. 5:** Josefov. Zlomek maskovité atáše typu Dolleup C–D (kresba A. Radvanová). *Fig. 5: Josefov. Fragment of handle attachment of the Dolleup C–D type.*

Žárový hrob z Lisovic je řazen do 2. poloviny 2. století, tedy do stupně B2b podle E. Droberjara (1999, 4). Rovněž žárový hrob z Dušníků (Lüssner 1866–1867, 323, 324; Sklenář 1989, 180, 181, obr. 3) poskytl vědro typu E 28 a podle V. Sakaře (1991, 23) náleží polovině 2. století. Zlomky vědra typu E 28 bez bližších nálezových okolností pocházejí z Prahy-Strašnic (Sakař 1970, 61, pl. X: 2,3). Situlovité vědro s maskovitými atásemi bylo nalezeno v hrobě č. 430 v Czarnowku (Rudnicka, Mączyńska 2002, 12–13, Ryc. 5), ten je podle přítomnosti žlábkovaného vědra typu E 44 a skleněné nádoby typu E 190–194 řazen do stupně B2/C1 (Tejral 2004, 342). Další příklady byly nalezeny v hrobě č. 176 z Wymysłowa, který je datovaný podle terra sigillaty do 2. poloviny 2. století (Tejral 1970, 405; 1999, 178; Żórawska 2001, 37) a pohřbu č. XXVII z Lachmirowic, kde na dataci do stupně B2/C1 upozorňuje držadlo žlábkované mísy E 77/78 (Wielowiejski 1985, 259). Do střední doby římské je rovněž řazeno vědro typu E 28 z pohřebiště v Helzendorfu (hrob 4) (Asmus 1939, 170, 172, Taf. 22: 1, 1a; Erdrich 2002, 97, Taf. 61: 1). W. D. Asmus (1939, 172) datoval hrob k polovině 3. století.

Ze skandinávských nálezů se ke stupni B2/C1 hlásí celky z Brokjaer a Himlingøje (1875), zatímco do C1b patří hrobový celek z Valløby-Møllehoj (Lund Hansen 1987, 59–60, Fig. 21).

Nálezy hodnocených atášů a nádob známe i z území římského impéria. Konkrétně provincie Pannonie poskytuje řadu exemplářů, jedná se zejména o atáše bez bližších nálezových okolností z Brigetia (Poulsen 1991, 229, Abb. 19), blíže neurčitelného místa v Pannonii (Radnóti 1938, 112, Taf. XXXI:5) a ze žárového hrobu Kemenesszentpéteru (Palágyi 1994, 322–333, Abb. 4), který je přiřazován do antoninovského období. (Tejral 2001, 227, 229). Příklad z kulturní vrstvy z bavorského Nassenfelsu (Reinecke 1912, 42, Abb. 6; Poulsen 1991, 230) byl datován obdobně.

Hrobové celky z barbarika s nádobami typu E 27/28 jsou podle doprovodného inventáře datovány nejčasněji od poloviny 2. století (včetně) a poté do horizontu markomanských válek, s možným krátkým přesahem do 1. desetiletí 3. století. Nálezy z římských provincií pak spadají především do antoninovského období. Je zřejmé, že se popisované nádoby nevyskytují v horizontu depotů z poloviny 3. století (Berke 1990, 21–22), a to ani v ma-

teriálu ze západních provincií (Werner 1938, 259–267; Fischer 1999, 19–50) a Norica (Sedlmayer 1999). Problematický je pouze jeden exemplář z hromadného nálezu ve švýcarském Martigny (Werner 1938, Taf. 119: 6). Získáváme tak poměrně úzký časový výsek ohraničený polovinou 2. století a počátkem 3. století, ve kterém lze předpokládat výrobu pojednáváných kusů. Výroba sledovaných věder je hledána obvykle v západních provinciích (Sakař 1991, 23; Tejral 1970, 398). E. Poulsen (1991, 221) podle četnosti nálezů ve středodunajském barbariku uvažoval dokonce o dílnách v Pannonii, Raetii a Noricu. Známe sice doklady dílnských aktivit v Brigetiu (Radnóti 1965, 221), avšak zůstává nezodpovězeno, zda na základě nálezu kadlubu, který sloužil na odlévání držadel, tzv. pater, lze vyvozovat obecnější závěry. Domníváme se, že podle rozptylu nálezů bronzových nádob v barbariku lze nanejvýše uvažovat o možných mocenských centrech, na která se mohlo vázat římské diplomaticko-obchodní působení, avšak v zásadě není příhodné z těchto uskupení určovat výrobní aktivity v sousedních provinciích.

Jan Jílek

## Literatura

- Asmus, W. D. 1939:** Ein Grabfeld des 3. Jahrhunderts von Helzendorf, Kr. Grafschaft Hoya (Hannover). *Germania* 23, 168–174.
- Berke, S. 1990:** *Römische Bronzegefäße und Terra Sigillata in der Germania Libera*. Boreas-Beiheft 7. Münster.
- Droberjar, E. 1999:** Od plaňanských pohárů k vinařické skupině. (Kulturní a chronologické vztahy na území Čech v době římské a v časně době stěhování národů). *Sborník Národního muzea: A Historie 1–2/53*.
- Droberjar, E., Kazdová, E. 1993:** Das Brandgräberfeld aus der römischen Kaiserzeit von Šitbořice in Mähren I. Die Quellen. *Časopis Moravského Muzea: vědy společenské* 78, 97–149.
- Elschek, K. 2002:** Ein Hortfund von römischen Bronzegefäßbruchstücken, neue Grab- und Siedlungsfunde aus Zohor. In: K. Kuzmová, J. Rajtar, K. Pieta (eds.): *Zwischen Rom und dem Barbaricum, Festschrift für Titus Kolník zum 70. Geburtstag*. Nitra, 245–261.
- Erdrich, M. 2002:** *CRFB. Deutschland. Bd. 4. Hansenstadt Bremen und Bundesland Niedersachsen*. Bonn.
- Fischer, T. 1999:** Materialhorde des 3. Jhs. in den römischen Grenzprovinzen zwischen Niedergermanien und Noricum. In memoriam L. Pauli (1944–1994). In: J. Tejral (ed.): *Das mitteleuropäische Barbaricum und die Krise des römischen Weltreiches im 3. Jahrhundert*. Spisy Archeologického ústavu AVČR Brno 12, 19–50.
- Karasová, Z. 1998:** *Die römischen Bronzegefäße in Böhmen*. *Fontes Archaeologici Pragenses* 22. Praeae.
- Lund Hansen, U. 1987:** *Römischer Import in Norden. Nordiske Fortidsminder. Serie B 10*. Kopenhagen.

- Lüssner, M. 1866–1867:** Nález archeologický v Dušníkách (okr. Roudnického). *Památky archeologické* 7, 323–324.
- Motyková-Šneidrová, K. 1967:** *Weiterentwicklung und Ausklang der älteren römischen Kaiserzeit in Böhmen*. Fontes Archaeologici Pragenses 1. Praeae.
- Palagyi, S. K. 1994:** Bronzefunde aus dem römischen Hügelgräbern nördlich vom Balaton. Akten der 10. Internationalen Tagung über antike Bronzen. *Forsch. Bericht zur Vorgeschichte und Frühgeschichte in Baden Württemberg* 45, 319–326.
- Pernička, R. M. 1966:** *Die Keramik der älteren römischen Kaiserzeit in Mähren*. Spisy univerzity J. E. Purkyně v Brně-filozofická fakulta 112. Brno.
- Pichlerová, M. 1992:** Významné ojedinělé nálezy z doby římské v Bratislave. *Zborník Slovenského národného múzea: Arch* 86, 83–112.
- Poulsen, E. 1991:** Römischer Bronzeimer. Typologie der Henkelattaschen mit Frauenmaske. Palmette und Tierprotomen. *Acta Archaeologica Copenhagen* 62, 209–230.
- Radnóti, A. 1938:** *Die römischen Bronzegefäße von Pannonien*. Dissertationes Pannonicae 2. Ser. 6. Budapest–Leipzig.
- Radnóti, A. 1965:** Eine ovale Bronzeplatte aus Regensburg. *Bayerische Vorgeschichtsblätter* 30, 188–244.
- Reinecke, P. 1912:** Museographie A. Bayern. Eichstätt. *Bericht der Römisch-Germanischen Kommission* 7, 41–43.
- Rudnicka, D., Maćczyńska, M. 2002:** Czarnówko, pow. Lebork. Grób 430 z importami rzymskimi. In: J. Andzejowski (ed.): *Varia Barbarica* 1, 11–28.
- Sakař, V. 1970:** *Roman Imports in Bohemia*. Fontes Archaeologici Pragenses 14. Praeae.
- Sakař, V. 1981:** K problematice římského importu do Čech v 2. polovině 2. století a v první polovině 3. století n. l. *Praehistorica* 8. Varia archaeologica II. Filipův sborník, 229–232.
- Sakař, V. 1991:** Čechy a podunajské provincie Římské říše. *Sborník Národního muzea A: Historie* 45.
- Sedlmayer, H. 1999:** *Die römischen Bronzegefäße in Noricum*. Montagnac.
- Sklenář, K. 1989:** Archeologické zprávy Mořice Lüssnera z Roudnicka 1866–1868. *Litoměřicko* 24 (1988), 175–193.
- Tejral, J. 1967:** K otázce importu bronzových nádob na Moravu ve starší době římské. *Památky archeologické* 58, 81–134.
- Tejral, J. 1970:** Markomanské války a otázka římského dovozu na Moravu po Commodově míru. *Archeologické rozhledy* 22, 389–411.
- Tejral, J. 1999:** Die Völkerwanderungen des 2. und 3. Jhs und ihr Niederschlag im archäologischen Befund des Mitteldonauraumes. In: J. Tejral (ed.): *Das mittel-europäische Barbaricum und die Krise der römische Weltreiches im 3. Jahrhundert*. Spisy Archeologického ústavu AV ČR Brno 12, 137–213.
- Tejral, J. 2001:** Die germanische Silberfibel von Mušov und ihr archäologisch-historisches Umfeld. *Slovenská archeológia* 49, 203–247.
- Tejral, J. 2004:** Mušov und Czarnówko-Bemerkungen zu weiträumigen Verbindungen zwischen germanischen Herrschaftszentren. In: H. Friesinger, A. Stuppner (eds.): *Zentrum und Peripherie – gesellschaftliche Phänomene in der Frühgeschichte*. Wien, 327–387.
- Werner, J. 1938:** Die römischen Bronzegehirdepots des 3. Jahrhunderts und die mitteldeutsche Skelettgräbergruppe. *Marburger Studien*. Darmstadt, 259–267.
- Wielowiejski, J. 1985:** Die spätkeltischen und römischen Bronzegefäße in Polen. *Bericht der Römisch-Germanischen Kommission* 66, 123–320.
- Žórawska, A. 2001:** Brązowe naczynie z cmentarzyska kultury wielbarskiej w Sarnakach. pow. łosicki. In: J. Kolendo, A. Bursche (eds.): *Polen. Sup. Bd. II. Neue Funde römischer Importe aus Polen II*. CRFB. Warszawa, 35–38.

## Resumé

Josefov (district of Hodonín), „Díly u Nechor“. Roman Period. Settlement-graveyard (?). Surface research.

A fragment of a handle attachment of Dollerup C–D type (Poulsen 1991, 220–221, Abb. 19, 21) was found thanks to the surface research. The item is dated from half of the 2nd to the early 3rd century AD, phases B2 and B2/C1. The closest moravian analogy comes from the grave nr. 8 from Šitbořice graveyard (Droberjar, Kazdová 1993, 108, 109, 110, 146, Taf. 3:5).

## LOŠTICE (OKR. ŠUMPERK)

### Intravilán. Doba římská. Sídliště. Ojedinělý nález.

V roce 2008 bylo autorovi tohoto příspěvku umožněno prostudování bronzové mince nalezené soukromou osobou na katastru města Loštic pomocí detektoru kovů. Lokalita je známa již z dřívější doby jako germánské sídliště (Nekvasil 1963, 24), avšak keramický materiál je dnes neznámý (Beneš 1965, 187, tab. XVII/1, 2). V okolí místa nálezu byly nalezeny v průběhu 20. století (kolem r. 1900, kolem r. 1945 a r. 1963) již tři římské mince (Beneš 1965, 187–191; Beneš 1967, 97–99; Nekvasil 1964, 42). Zapůjčená mince byla panem Jaroslavem Dopitou z Olomouce určena jako as Marcus Vipsianus Agrippa (63 př. n. l.–12 n. l.). Na averzu je hlava s hákovitou korunou zleva, opis M AGRIPPA L F COS III, na reverzu je vyobrazen stojící nahý Neptun držící delfína a trojzubec, po stranách písmena S C. Mince byla ražena kolem roku 37 za císaře Tiberia nebo Caliguly. Není však zachována příliš dobře, zvláště na reverzu je obraz Neptuna téměř nezřetelný.

Karel Faltýnek

## Literatura

- Beneš, J. 1965:** Neznámé nálezy římských mincí z Loštic na severní Moravě. In: *Sborník prací filosofické fakulty brněnské university, E 10 (řada archeologicko-klasická)*, roč. 10. Brno, 187–191.

**Beneš, J. 1967:** K novému nálezu římské mince u Loštic na severní Moravě. In: *Numismatické listy*, roč. 22, č. 4, 97–99.

**Nekvasil, J. 1963:** *Pravěk Mohelnicka*. Mohelnice.

**Nekvasil, J. 1964:** Nález další římské mince z Loštic. *Přehled výzkumů 1963*, 42.

**Skutil, J. 1956:** Z pravěku Lošticka. *Zprávy Krajského vlastivědného musea v Olomouci*, č. 65, září, 113–119.

## Resumé

Loštice (Bez. Šumperk). Intravilan. Roman Period. Siedlung. Isolated find.

## LOUČANY (K. Ú. LOUČANY NA HANÉ, OKR. OLOMOUČ)

„Záplatky“. Mladší doba římská. Sídliště. Povrchový sběr.

Při povrchovém sběru, prováděném autorem příspěvku v měsíci květnu roku 2008, byla v trati „Záplatky“, na upozornění ing. Vojtěcha Kohoutka z Olomouce objevena nová lokalita. Její poloha na levobřežní terase říčky Šumice je na ZM ČR 1:10 000 (list 24-22-17) vymezena těmito koordináty – 190:340, 195:360, 230:350, 225:325 od Z:J s.č. Nalezené keramické fragmenty včetně keramiky jiříkovického typu, jsou datovány do mladší doby římské.

Karel Faltýnek

## Resumé

Loučany (Kataster Loučany na Hané, Bez. Olomouc), „Záplatky“. Jüngere Römische Kaiserzeit. Siedlung. Oberflächensammlung.

## MOŘICE (OKR. PROSTĚJOV)

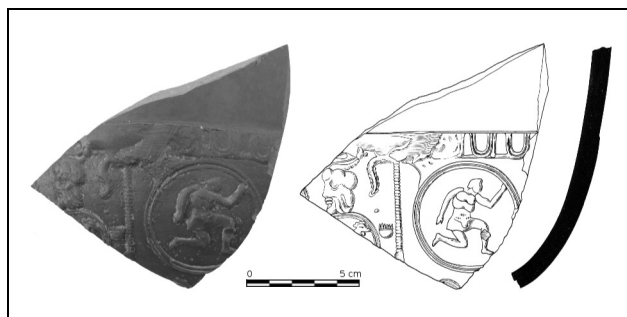
„Pololány u studánky“. Doba římská (B2/C1). Sídliště. Záchraný výzkum.

Ve dnech 26. září až 3. října 2008 proběhl záchraný archeologický výzkum v trase budovaného východního obchvatu obce Mořice, k. ú. Mořice, okr. Prostějov. V poloze „Pololány u studánky“, v těsném východním sousedství zemědělského areálu bývalého JZD Mořice, bylo doloženo výraznější pravěké a protohistorické osídlení (viz kap. Neolit, Eneolit, Doba bronzová). Lokalitu samotnou (ZM ČR, 1:10 000, list 24-42-09, širší okolí bodu o souřadnicích 47 mm od Z a 347 mm od J s.č.) můžeme charakterizovat jako výraznější návrší vystupující nad inundační pásmo řeky Hané. Nadmořská výška místa s archeologickými nálezy se pohybuje okolo 206 metrů a podloží zde tvoří šterkopísková terasa překrytá cca 2 m mocnou sprašovou návějí.

Archeologicky nejlépe zachycenou etapou osídlení polohy „Pololány u studánky“, k. ú. Mořice, je osada Germánů doby římského císařství. Této bezpečně náleží celkem 5 archeologických situací – polozahloubená chata,



**Obr. 6:** Mořice, „Pololány u studánky“. Prozkoumaná zemnice s kůlovou konstrukcí. Fig. 6: Mořice, „Pololány u studánky“. Die untersuchte Hütte mit sechseckigem Hauptpfostenschema.



**Obr. 7:** Mořice, „Pololány u studánky“. Nalezený fragment keramiky typu „terra sigillata“. Fig. 7: Mořice, „Pololány u studánky“. Terra Sigillata.

hliník s „píčkou“ v jeho zánikovém horizontu, další hliník a dvě zásobní jámy.

V kontextu obdobných lokalit z geografického prostředí střední Moravy 2. století po Kristu si naši pozornost zasluhuje především obj. 502. Jedná se o „obydlí“, které má v třídění zemnic doby římského císařství ve středním Podunají (Droberjar 1997, 19–26) nejbližší k typu B2 – tj. zemnice s šestiúhelníkovým schématem nosných kůlů se vstupem (cf. Droberjar 1997, Abb. 14 – objekty jako Blučina, chaty I a VII, Hrušky, chata III či Křepice, chaty XI, XIV a XV). Početný keramický inventář vyzvednutý z její výplně odpovídá nálezům ze sídlišť přechodného stupně B2/C1 (Droberjar 1994, Abb. 7–10; Droberjar 1997, 143–148), tj. sídlištnímu horizontu období markomanských válek. Přínosným je zde zejména nalezený fragment reliéfně zdobené římsko-provinciální keramiky typu terra sigillata (dále jen TS), který náleží k nejčasnější produkci porýnské dílny v Rheinzaubernu – Rheinzaubern, Cobnertus III, skupina Bernhard Ia, r. 148/153–160/170 (za laskavé určení děkuji touto cestou doc. PhDr. Kláře Kuzmové, CSc.). Uvedený nález je ilustrativním dokladem zvýšeného přísunu tohoto zboží k zadunajským Germánům, který sledujeme právě v průběhu 2. poloviny 2. století po Kristu (např. Tejral 1993, 452,



**Obr. 8:** Mořice, „Pololány u studánky“. Pracovní snímek z odkryvu hliníku s píčkou. Fig. 8: Mořice, „Pololány u studánky“. Foto aus der Ausgrabung.

obr. 301). V regionu Prostějovska jde pak o vůbec první kontrolovatelný fragment TS, jenž navíc pochází z řádného archeologického výzkumu a bezpečného nálezového souboru (cf. Droberjar 1991, 11, 13; Klanicová 2007, 175, tab. 1).

Pavel Fojtík

## Literatura

- Droberjar, E. 1991:** *Terra sigillata in Mähren. Funde aus germanischen Lokalitäten*. Brno.
- Droberjar, E. 1994:** Der Niederschlag der Markomannenkriege auf den kaiserzeitlichen Siedlungen in Südmähren und die Frage der Übergangsstufe B2/C1, In: H. Friesinger, J. Tejral, A. Stuppner (eds.): *Markomannenkriege – Ursachen und Wirkungen*. Spisy archeologického ústavu AV ČR Brno 1, 179–201.
- Droberjar, E. 1997:** *Studien zu den germanischen Siedlungen. Der älteren römischen Kaiserzeit in Mähren*. Fontes Archaeologici Pragenses 21. Praha.
- Klanicová, S. 2007:** Nové poznatky o importu terra sigillata na Moravě. In: *Archeologie barbarů 2006*. Sborník příspěvků z II. protohistorické konference, České Budějovice 21.–24. 11. 2006. Archeologické výzkumy v jižních Čechách – Supplementum 3, svazek 1, 175–194, České Budějovice.
- Tejral, J. 1993:** Na hranici impéria (doba římská), In: V. Podborský a kol., *Pravěké dějiny Moravy*. Brno.

## Resumé

Mořice (Bez. Prostějov). „Pololány u studánky“. Römische Kaiserzeit (2. Hälfte d. 2. Jh – „Siedlungshorizont der Markomannenkriege“). Siedlung, römische Importterra sigillata. Rettungsgrabung.

## OLDŘIŠOV (OKR. OPAVA)

„Na plšťské cestě“, parc. č. 291/18, 291/19, 291/20, 291/33, 291/34, 291/35. Starší doba římská. Sídliště. Záchraný výzkum.

V průběhu roku 2008 pokračovala v polní trati „Na plšťské cestě“ na západním okraji obce Oldřišov výstavba dalších 10 rodinných domů. O archeologickém nalezišti objeveném v roce 2006 v souvislosti s přípravou komunikace a inženýrských sítí pro zástavbu 32 rodinných domů bylo poprvé referováno v roce 2007 (Krasnokutská 2007, 398–399; Krasnokutská, Zezula 2007, 488–489; Hlas, Krasnokutská v tisku). Na pěti parcelách byly po odstranění orníční vrstvy identifikovány do podloží zahloubené archeologické situace různého stáří, které byly následně archeologicky prozkoumány. Základní poloha jednotlivých parcel je zachycena na ZM 1:10 000, mapový list č. 15-32-10, v okruhu bodů 139:108, 141:106, 144:105, 135:100, 132:100 a 130:101 mm od Z:J s.č. Naleziště se nachází na mírném severovýchodně orientovaném svahu v nadmořské výšce kolem 292 m, cca 100 m jižně od bezejmenné vodoteče.

Prozkoumané situace bylo možné časově zařadit do starší doby římské, středověku a novověku (viz kap. Středověk a novověk). Podstatná část prozkoumaných situací náležela kultuře przeworské (stupně B2, B2/C1). Částečně byla prozkoumána dvě soujámí – hliníky (zbytek zůstal zachován ve stavbu nedotčené ploše), jedna jáma zásobní a cca 30 jam křulových. Ve dvou případech snad byly zachyceny i půdorysy nadzemních křulových staveb. Ojedinele se ve výplni przeworských jam nacházely střepy nádob kultury kulovitých amfor, jejíž objekty jsme na sídlišti objevili v roce 2007.

Naleziště bude sledováno i v následujícím roce, neboť se předpokládá výstavba dalších rodinných domů.

Tereza Krasnokutská

## Literatura

- Hlas, J., Krasnokutská, T. v tisku:** Oldřišov (okr. Opava). *Přehled výzkumů* 49.
- Krasnokutská, T. 2007:** Oldřišov (okr. Opava). *Přehled výzkumů* 48, 398–399.
- Krasnokutská, T., Zezula, M. 2007:** Oldřišov (okr. Opava). *Přehled výzkumů* 48, 488–489.

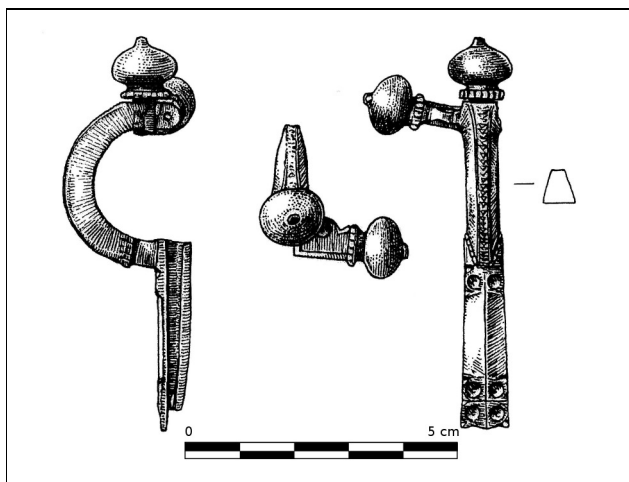
## Resumé

Oldřišov (Bez. Opava), „Na plšťské cestě“. Ältere Römische Kaiserzeit. Siedlung. Rettungsgrabung.

## OLMOUC (K. Ú. ŘEPČÍN, OKR. OLMOUC)

„Dolní Nivy“. Pozdní doba římská. Povrchový sběr.

Dne 14. března 2008 byla s pomocí detektoru kovů nalezena v Olomouci-Řepčíně bronzová spona s cibulovitými knoflíky (Obr. 9). Autor nálezu (V. Flášar) odevzdal sponu do sbírek Vlastivědného muzea v Olomouci



**Obr. 9:** Spona s cibulovitými knoflíky z Olomouce-Řepčína. Kresba: I. Hradilová. *Fig. 9: Die Zwiebelknopffibel aus Olomouc-Řepčín. Zeichnung: I. Hradilová.*

a popsal rovněž okolnosti jejího vyzvednutí. Byla získána z pole ležícího severozápadně od kruhového objektu před olomouckým hypermarketem Globus. Místo nálezů bylo blíže určeno souřadnicemi: 49°36'21.15"N a 17°12'43.428"E.

Spona představuje typický exemplář pozdně římské spony zhotovené z bronzu, s charakteristickými cibulovitými knoflíky v místě ukončení příčných ramen a na hlavici spony. Spona o celkové délce 7 cm má bohužel odlomeno pravé rameno, levé měří s knoflíkem 1,8 cm, délka lučičku i nožky činí 3 cm (vzájemný poměr jejich délek je tedy 1:1). Na boční straně dochovaného levého ramene (při pohledu na čelo spony) je patrný důlek. Knoflíky jsou opatřeny na diskovitě bázi drobným ozubením, které koresponduje se stejným výzdobným prvkem aplikovaným v místě odsazení lučičku a nožky. Obloukovitý lučiček nalezeného exempláře je zdoben drobnými rytými trojúhelníky (v počtu 30), které navazují jeden na druhý a jsou obráceny vrcholem směrem k nožce. Samotnou nožku zdobí dvojice kulatých důlků, jeden pár je umístěn v horní části a dva páry v dolní části nožky.

Spony s cibulovitými knoflíky byly vyráběny v dílnách podunajských provincií (Kovrig 1937, 125; Patek 1942, 148) a prostřednictvím obchodních styků nebo s pohybem vojenských jednotek se rozšířily ve větším množství i do vzdálenějších oblastí impéria. Jejich výskyt na druhé straně limitu je však dosti omezený (Peškař 1972, 136). Nálezy z prostoru někdejšího Československa a přilehlého území Rakouska zmapoval V. Sakař (1961, 430–435). Z jeho soupisu je patrné, že se spony tohoto typu na sledovaném území objevují více v Čechách, a to především v severozápadní části území, dále pak ve středním a dolním Poohří a přilehlém Polabí. Na Moravě náleží k sporadickým nálezům. I. Peškař (1972, 136) uvádí pouze pět relevantních lokalit, jež reprezentuje celkem jedenáct exemplářů těchto spon, přičemž šest z nich pochází z depotu z Uherského Hradiště. Ostatní představují ojedinělé nálezy, pouze snad v případě exempláře z Brna-Lišně by spona mohla souviset s osídlením Starých Zámků v pozdní době římské (Staňa 1970, Peškař 1972, 136). Další spony s cibulovitými knoflíky z moravského

prostoru pocházejí z Bílovic, okr. Uherské Hradiště (Peškař 1970, Tf. 47: 1); Mistřic, okr. Uherské Hradiště (Peškař 1970, Tf. 51: 4); Veselí nad Moravou, okr. Hodonín (Peškař 1972, Tf. 50: 2,3). Další exempláře jsou deponovány v Moravském zemském muzeu, Slezském zemském muzeu v Opavě nebo např. ve Vlastivědném muzeu Jesenicka; v těchto případech ovšem není znám jejich původ a můžeme se proto důvodně domnívat, že se ve sbírkách těchto muzeí objevily jako „starožitnosti“ a mohou pocházet přímo z provincií, jako je tomu prokazatelně např. u obou spon z Carnunta, uložených v muzeu ve Veselí nad Moravou a ve Zlíně (Peškař 1972, 64, 136).

Spona nalezená v Olomouci-Řepčíně svým tvarem a výzdobou odpovídá poměrně početné skupině spon s cibulovitými knoflíky, které na své nožce nesou ornament sestávající z důlků kruhového tvaru. Tento typ byl oblíben zejména v oblasti Podunají, jen v Pannonii se nálezy těchto spon počítají na stovky (Kovrig 1937, 129; Patek 1942, 260–280; Ambroz 1966, 74). Právě výzdoba nožky je využívána pro typologické zařazení těchto spon, které detailně představila E. v. Patek (1942, Tf. XXIX, XXX). Olomoucký exemplář náleží variantě Patek Tf. XXX: 5, která označuje spony s nožkou zdobenou jedním párem důlků v její horní a dvěma páry důlků v dolní části (Peškař 1972, 138–139). Pokud bychom sledovali spony nalezené na Moravě nebo uložené v tamních sbírkách, je exemplář z Olomouce nejpodobnější sponám uloženým v Moravském zemském muzeu v Brně a ve Slezském zemském muzeu v Opavě (Peškař 1972, Tf. 51: 2,3), u nichž bohužel není znám původ; všechny uvedené exempláře opět odpovídají variantě Patek Tf. XXX: 5. Analogicky tvarované knoflíky a ramena jako námi sledovaný exemplář má rovněž fragment druhé spony uložené ve Slezském zemském muzeu v Opavě (Peškař 1972, Tf. 52: 1). Z moravských nálezů, u nichž je známa lokalita, představuje zřejmě nejbližší analogii poněkud masivnější spona z Uherského Hradiště (Peškař 1972, Tf. 52: 3), u níž je podobné tvarování knoflíků, ramen a také výzdoba lučičku, odlišná je pouze výzdoba nožky s násobkem počtu důlků (dva páry v horní a tři páry v dolní části), a je proto zařazována už k typu Patek Tf. XXX: 3 (Peškař 1972, 139).

Bronzová spona s cibulovitými knoflíky nalezená v Olomouci-Řepčíně patří k provinciálním sponám pozdní doby římské a v rámci obvykle užívaných typologických systémů (přehled Steuer 2007, 605–609) ji lze přiřadit k variantě A typu 4 podle E. Kellera (1971, Abb. 11: 9) nebo k variantě B typu 3/4 podle P. M. Pröttela (1991, 357–360, Abb. 4a: B 4); podle jeho datování se tento typ objevuje od 30/40 let 4. století s maximem výskytu v časovém úseku od 60. let 4. století do 20 let 5. století (Pröttel 1991, 359, Abb. 11). Na území římského impéria byly spony s cibulovitými knoflíky užívány v úloze insignií osob v civilních a vojenských službách a použitý materiál vyjadřoval sociální statut nositele. Rovněž u některých nálezů z barbarika se předpokládá, že byly nošeny muži, kteří měli vztah k mocenským a vojenským strukturám římského státu (Böhme-Schönberger 1994, 516, 521, Abb. 115, 7; Keller 1971, 17; Steuer 2007, 618–622; Tejral 1993, 483). Přítomnost spony je v prostoru Olomouce překvapivá, neboť tento

typ zatím nepatří na Moravě k častým nálezům. Osídlení z mladší až pozdní doby římské bylo zjištěno v těsné blízkosti místa nálezu, jak to dokládá výzkum v Olomouci-Řepčíně v poloze „Dolní nivy, Karlov“ (Kalábek 1998; 2006, 438, obr. 7).

Zuzana Loskotová

## Literatura

- Ambroz, A. K. 1966:** *Fibuly juga jevropskoj časti SSSR II. v. do n. e.–IV v. n. e. Archeologija SSSR.* Svod archeologičeskich istočnikov D 1–30. Moskva.
- Böhme-Schönberger, A. 1994:** Römische Kaiserzeit im Provinzialrömischen Gebiet und Beziehungen zur Germania Magna. In: H. Beck, D. Geuenich, H. Steuer (eds.): *Reallexikon der Germanischen Altertumskunde, begründet von Johannes Hoops.* 2. Auf., Bd. 8. Berlin, New York, 511–523.
- Burger, A. S. 1966:** The Late Roman Cemetery at Ságvár. *Acta Archaeologica Academiae Scientiarum Hungaricae XVIII.* Budapest, 99–234.
- Dombay, J. 1957:** Későrómai temetők Baranyában. A Janus Pannonius Múzeum évkönyve 1957, 181–330.
- Kalábek, M. 1998:** Severní Morava v době římské I, II. Rkp. diplomové práce. Uloženo: Knihovna Filozofické fakulty Masarykovy univerzity, Brno.
- Kalábek, M. 2006:** Germánské osídlení Olomouce, In: *Archeologie Barbarů 2005. Sborník příspěvků z I. Protohistorické konference „Pozdně keltské, germánské a časné slovanské osídlení“.* Kounice, 20.–22. září 2005. Ústav archeologické památkové péče středních Čech. Praha, 431–450.
- Keller, E. 1971:** *Die Spätromischen Grabfunde in Südbayern.* München.
- Kovrig, I. 1937:** *Die Haupttypen der kaiserzeitlichen Fibeln in Pannonien.* Dissertationes Pannonicae II, 4. Budapest.
- Patek, v. E. 1942:** *Verbreitung und Herkunft der römischen Fibeltypen von Pannonien.* Dissertationes Pannonicae II, 19. Budapest.
- Peškař, I. 1972:** *Fibeln aus der römischen Kaiserzeit in Mähren.* Praha.
- Pröttel, P. M. 1991:** Zur Chronologie der Zwiebelknopffibeln. *Jahrbuch des Römisch-Germanischen Zentralmuseums Mainz* 35, 1988. Mainz, 347–372.
- Sági, K. 1960:** Die spätromische Bevölkerung der Umgebung von Keszthely. *Acta Archaeologica Academiae Scientiarum Hungaricae XII.* Budapest, 187–256.
- Sakař, V. 1961:** Spony s cibulovitými knoflíky ve střední Evropě. *Památky archeologické* 52. Praha, 430–435.
- Staňa, Č. 1970:** Poznámky k počátkům doby stěhování národů na Moravě. *Památky archeologické* 61. Praha, 536–556.
- Steuer, H. 2007:** Zwiebelknopffibel. In: H. Beck, D. Geuenich, H. Steuer (eds.): *Reallexikon der Germanischen Altertumskunde, begründet von Johannes Hoops.* 2. Auf., Bd. 34. Berlin, New York, 605–623.
- Tejral, J. 1993:** Za dob velkého neklidu. In: V. Podborský (ed.): *Pravěké dějiny Moravy.* Brno, 471–503.

## Resumé

Olomouc (Kataster Řepčín, Bez. Olomouc), „Dolní Nivy“. In Olomouc-Řepčín wurde eine Zwiebelknopffibel entdeckt, die zur Gruppe der typischen provinzialrömischen Fibeln aus der spätrömischen Kaiserzeit gehört. Die Fibel, mit Fuss des Typus Patek Tf. XXX: 5 (Patek 1942) mit zwei Kreisen im Ansatzfeld und zwei Paarem von Kreisen am Endstück, entspricht der Variante A des Typus 4 nach E. Keller (1971, Abb. 11: 9) oder der Variante B des Typus 3/4 nach P. M. Pröttel (1991, 357–360, Abb. 4a: B 4) und ist in der Zeit vom zweiten Drittel des 4. Jahrhunderts bis zum zweiten Jahrzehnt des 5. Jahrhunderts datiert (Pröttel 1991, 359, Abb. 11).

## OPAVA (K. Ú. KATEŘINKY/MALÉ HOŠTICE, OKR. OPAVA)

„Na hoštických lukách“. Doba římská. Sídliště. Záchranný výzkum.

V době únor–září 2008 probíhal v místě záchranný archeologický výzkum vyvolaný stavebními pracemi spojenými s realizací komunikace–spojky S1. Výzkum zachytil rozsáhlé polykulturní sídliště, jehož součástí byly také 2 zahloubené jámy, které lze na podkladě keramického materiálu přiřadit době římské.

Jiří Juchelka

## Resumé

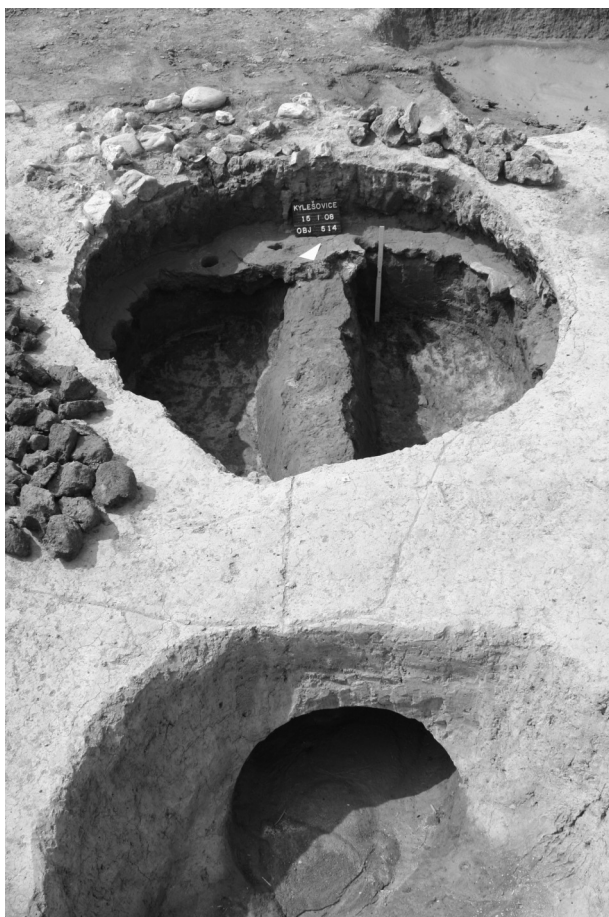
Opava (Kataster Kateřinky/Malé Hoštice, Bez. Opava) „Na hoštických lukách“. Römische Kaiserzeit. Siedlung. Rettungsgrabung.

## OPAVA (K. Ú. KYLEŠOVICE; OKR. OPAVA)

„Na stanech“. Mladší doba římská. Sídliště. Záchranný výzkum. Uložení: AÚ AV ČR Brno.

V roce 2008 pokračoval výzkum na polykulturní sídlištní lokalitě v bývalé polní trati „Na stanech“ (srv. PV za rok 2007). Zkoumány byly jednotlivé parcely, respektive jejich části zasažené výstavbou jednotlivých RD. Celkem zde bylo během této etapy prozkoumáno 32 ploch pro RD a větší souvislá plocha u železniční trati určená pro výstavbu 4 řadových RD. V rámci uvedených ploch bylo prozkoumáno značné množství objektů, které na základě nálezového fondu můžeme chronologicky zařadit do mladší doby římské. Vedle řady klasických zahloubených objektů zde bylo identifikováno několik charakteristických kvadratických topenišť vyložených kameny a zejména v pořadí druhá zahloubená pec na vypalování keramiky se související předpeční jámou (Obr. 10). Měla podobnou konstrukci jako pec objevená v roce 2007, byla jen o něco menší. Obě pece se nacházely ve vzdálenosti asi 50 m od sebe. Obsažnější zpráva bude podána po dokončení zpracování veškerého nalezeného materiálu.

Pavel Stabrava, Peter Kováčik



**Obr. 10:** Opava-Kylešovice (okr. Opava). Komora pece po sejmutí destrukce roštu, uprostřed s opěrným soklem. V popředí část předpeční jámy s propáleným vzduchovým kanálem. Foto P. Stabrava. *Fig. 10: Opava-Kylešovice: Der Töpferofenkammer nach Entfernung der zerstörten Rostplatte, in der Mitte mit einer Roststützsäule. Im Vordergrund liegt ein Teil der Bedienungsgrube mit einem verbrannten Heizkannels. Foto. P. Stabrava.*

## Resumé

Opava-Kylešovice (Bez. Opava). „Na stanech“. Jüngere Römische Kaiserzeit. Siedlung. Rettungsgrabung.

## OPAVA (K. Ú. OPAVA-PŘEDMĚSTÍ, OKR. OPAVA)

**Náměstí Sv. Hedviky, parcela č. 72/1. Doba římská. Ojedinelý nález. Záchranný výzkum.**

Záchranný archeologický výzkum (č. akce NPÚ Ostrava 13/08) viz Opava, náměstí Sv. Hedviky, parcela č. 72/2. Zkoumané místo se nachází na mapě ZM ČR 1:10 000, listu číslo 15-32-19, identifikační koordináty 187:319, 184:314, v linii bodů.

Pro vybudování plochy parkoviště byl strojně snížen stávající terén mezi bloky domů v části staveniště nazvaným sektor A o cca 0,6 m. Při jeho ručním začištění byly nalezeny dva fragmenty kvalitní jemné keramiky z doby římské v narušené kulturní vrstvě novověkou zemědělskou činností.

*Pavel Malík*



**Obr. 11:** Ostrožská Lhota, denár císaře Trajána, foto L. Chvalkovský. *Fig. 11: Ostrožská Lhota, Denar des Kaisers Trajan, Foto L. Chvalkovský.*

## Resumé

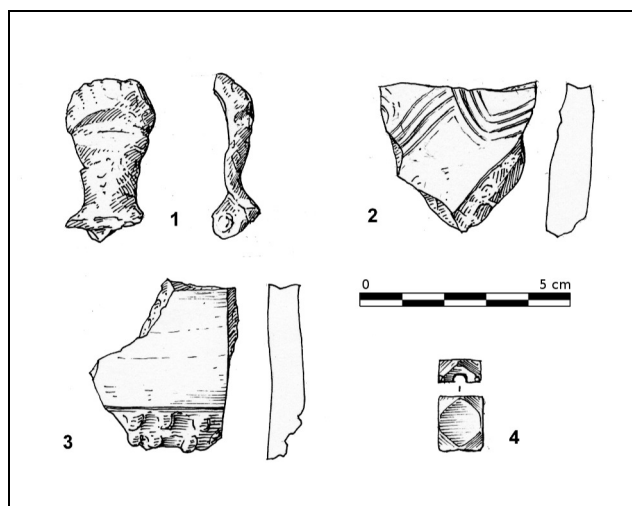
Opava (Kataster Opava-Předměstí, Bez. Opava). Sv. Hedvika Platz. Römische Kaiserzeit. Rettungsgrabung.

## OSTROŽSKÁ LHOTA (OKR. UHERSKÉ HRADISTĚ)

**„Čtvrté Hony“. Doba římská. Sídliště. Ojedinelý nález.**

V létě roku 2008 byla Martinem Dufkou z Ostrožské Lhoty objevena na germánském sídlišti v poloze „Čtvrté Hony“ stříbrná mince – denár (Obr. 11). Lokalita se nachází po levé straně silnice z Ostrožské Lhoty, přibližně v polovině její délky, směrem ke kapli sv. Antonína. Minci popsal a určil J. Šmerda z Numizmatického oddělení





**Obr. 12:** Polkovice. Předměty získané povrchovou prospekci a pomocí detektoru kovů. *Fig. 12: Polkovice. A collection of artifacts obtained by a surface survey.*

MZM v Brně. Jedná se o stříbrný denár císaře Trajána z let 98–99. Průměr mince je 19,2 mm, váha je 2,908 g. Na minci jsou patrné stopy po oběhu (otření), především na averzu na portrétu císaře. Na averzu je vyobrazena věnčená hlava císaře Trajána s nápisem IMP CAES NERVA TRAIAN AVG GERM, na reverzu je vyobrazena sedící císařovna Viktorie s věncem ve vztažené pravé ruce a palmovou ratolestí v ruce levé a nápisem PONT MAX TR POT COS II. Ražba pochází ze samého počátku vlády císaře Trajána.

Miroslav Vaškových

## Resumé

Ostrožská Lhota (Bez. Uherské Hradiště). Ältere Römische Kaiserzeit. Siedlung. Einzelfund.

## POLKOVICE (OKR. PŘEROV)

„Široký“, parcela č. 249. Starší doba římská, doba stěhování národů. Sídliště. Povrchový sběr.

V letech 2006 až 2007 byly na katastru obce Polkovice, na parcele č. 249, na území ohraničeném ze severu potokem Valová a z východu železniční dráhou zajištěny předměty pomocí detektoru kovu. Ty mohl autor zprávy prostudovat a zdokumentovat. Všechny artefakty byly nalezeny soukromou osobou a nyní se nacházejí v soukromé sbírce.

1. Fragment železné spony s širokou válcovitou hlavicí náležící typu A 126 (V. skup. 8 ser.) (Almgren 1923, Taf. VI). Lučik je široký na spodní straně plochý. Patka se mírně konkávně rozšiřuje. Zachycovač je vysoký. Přímé analogie představují spony z žárového hrobu 2 v Šitbořicích (Droberjar, Kazdová 1998). Rozm.: délka 3,5 cm (Obr. 12: 1). Datace B2b, resp.

B2/C1 (Tejral 1970, 185–186; Peškař 1972, 94–95; Tejral 2008, 72).

2. Zlomek z výdutě nádoby, zdobený rytou vlnicí. Povrch hladký, šedé barvy. V materiálu je příměs písku. Rozm.: 3,5 × 3,6 cm (Obr. 12: 2).
3. Fragment z výdutě mísovité nádoby zdobený barbotinem typu Droberjar 520 (1997, Abb. 22: 520). Povrch je hladký, šedočerné barvy. Rozm.: 3,7 × 3 cm (Obr. 12: 3).
4. Fragment skleněného polyedrického korálku tmavě modré barvy. Rozm.: 1,2 × 1 cm (Obr. 12: 4). Datace: doba stěhování národů, 2. pol. 5. stol. (Tejral 1982, 137, obr. 44: 2, 3).

Díky nálezům železné spony s širokou válcovitou hlavicí lze na lokalitě počítat s osídlením, které časově spadá do stupňů B2b a B2/C1. Nález skleněného polyedrického korálku poukazuje na možné aktivity z doby stěhování národů.

Dokumentace materiálu byla podpořena B. Komoróczy (Archeologický ústav AV ČR Brno, v. v. i.) v rámci grantového projektu GA ČR 1054. Kresba artefaktů: L. Dvořáková.

Jan Jílek

## Literatura

- Almgren, O. 1923:** *Studien über Nordeuropäische Fibelformen der ersten nachchristlichen Jahrhunderte mit Berücksichtigung der provinzial-römischen und südrussischen Formen.* Mannus-Bibliothek Nr. 32. Leipzig.
- Droberjar, E. 1997:** *Studien zu den germanischen Siedlungen der älteren römischen Kaiserzeit in Mähren.* Fontes Archaeologici Pragenses 21. Pragae.
- Peškař, I. 1972:** *Fibeln aus der römische Kaiserzeit in Mähren.* Praha.
- Tejral, J. 1970:** K interpretaci severovýchodních prvků v hmotné kultuře moravské oblasti na sklonku starší doby římské. *Památky archeologické* 61/1, 184–212.
- Tejral, J. 1982:** *Morava na sklonku antiky.* Praha.
- Tejral, J. 2008:** Ke zvláštnostem sídlištního vývoje v době římské na území severně od středního Dunaje. In: E. Droberjar, B. Komoróczy, D. Vachútová (eds.): *Barbarská sídliště.* Archeologie barbarů 2007. Spisy archeologického ústavu AV ČR Brno 37, 67–98.

## Resumé

Polkovice (district of Prostějov), „Široký“. Roman period. Great migration period settlement. Surface survey.

A collection of artifacts was found thanks by a surface survey. The artifacts are dated to phases B2b, B2/C1.

## PRAVČICE (OKR. KROMĚŘÍŽ)

### „U obrázku“ (Hulín–Pravčice 1). Doba římská. Sídliště, vojenský tábor. Záchraný předstihový výzkum.

Lokalita na rozhraní katastrů Hulína a Pravčic se rozkládá na ploše terénní terasy (199 m n. m., severní část výzkumu) a klesá jihovýchodním směrem k hranici nivy říčky Rusavy (195 m n. m., střední a jižní část výzkumu). Na mapě ZM ČR 1:10 000, kladový list 25-31-08, je lokalita identifikována těmito koordinátami (Z:J. s.č.): 97:354, 100:357, 132:291, 137:291 mm. Nejbližší vodoteč Kostelecký potok teče paralelně s protáhlou plochou budoucí dálnice a v jižní části ji křížuje, nedaleko protéká také říčka Rusava (200 m jižně).

Již v předchozích dvou sezonách (2006–2007) bylo odkryto 466 objektů a 120 čtverců (4 × 4 m). Výzkum, který v roce 2008 probíhal od února do prosince, se soustředil na střední a jižní část lokality. Umožnil zdokumentovat dalších 844 objektů, 3 kostrové a 3 žárové hroby. Dále se podařilo prozkoumat kulturní vrstvu ve 110 čtvercích (4 × 4 m) a celkem 305 m třemi sondami (š. 1,5 m). V roce 2008 se výzkum soustředil na dokončení střední (svahu) a jižní části plochy výzkumu na trase komunikace R55. Nově byla v souvislosti s rušením původní silnice Hulín–Pravčice a budováním nového mostu skryta podlouhlá plocha cca 350 × 30–50 m kolmá na původně zkoumanou trasu R55. Tato plocha na západě navazuje ze severu na výzkum Pravčice 1 („Nivky“) a východním směrem překračuje Kostelecký potok a dosahuje takřka intravilánu Pravčic. Zachyceno bylo osídlení z neolitu, eneolitu, doby bronzové, železné a římské (viz příslušné kapitoly).

Od odkrytí průběhu příkopu opevnění severní strany římského vojenského tábora s bránou nebyly jasné jeho další rozměry. Teprve v uplynulé sezoně 2008 se nejprve v sondě S6 a poté při skrývce plochy v místě nově budovaného přemostění silnice R55 objevil liniový příkop a pozůstatek jeho předsunutí v místě brány (titulus). Na ploše výzkumu se hrotitý příkop táhl v délce 168 m. Na východě se ztrácel v náplavových uloženinách podél Kosteleckého potoka. Průběh linie opevnění byl dále – mimo zkoumanou plochu – sondován západním směrem 4 sondami v odstupech po 50 m. Nyní je celkově doložen na 370 m délky. Tato linie probíhá paralelně se severním úsekem (výzkum 2006) v odstupu cca 480 m. Přibližně ve středu délky nově zjištěného úseku se nachází brána s titulem. Titulus brány (obj. 684) měl délku 11,7 m a šířku na podloží 0,90 m. Zahluboval se 0,7 m. Délka jeho předsazení oproti linii příkopu není ověřena (samotné přerušení v místech brány je již mimo zkoumanou plochu), ale podle předpokládaného průběhu odpovídá délce titulu, tj. cca 12 m (měřeno ode dna), a tedy i situaci severní brány. Ve výplni příkopu i titulu se vyskytovaly střepy různých období, mazanice a za zmínku stojí znatelná přítomnost kostí v jisté výšce nade dnem příkopu (cca 0,2 m) v různých místech jeho průběhu, přibližně 20 železných cvočků (nýtků?) nebo střepy tzv. terry sigillaty s plastickými ornamenty (mj. mísa s prstencovou nožkou). V jedné sondě byl na dně příkopu zaznamenán shluk lidských kostí malého dítěte. Další sondáže za účelem dalšího upřesnění tvaru opevnění budou probíhat v roce 2009. V superpozici s římským příkopem bylo

několik objektů z přelomu starší a mladší doby římské. V sondách v blízkosti příkopu bylo nalezeno menší množství keramiky starší doby římské. Na levém břehu Kosteleckého potoka se vyskytlo ojedinelé nepatrné množství keramiky z pozdní doby římské.

Germánské osídlení není na výzkumu příliš zastoupeno, pouze v severní části nedaleko severního strany římského tábora byl v roce 2006 nalezen kostrový hrob a ojedinelé sídlištní nálezy z pozdní doby římské.

Miroslav Daňhel

## Literatura

Daňhel, M., Kalábek, M., Klanicová, S., Pankowská, A., Paulus, M. 2009: Římský tábor u Hulína-Pravčic. In: M. Bém, J. Peška (eds.): *Ročenka 2008*, Olomouc, v tisku.

Paulus, M. 2007: Pravčice (okr. Kroměříž), *Přehled výzkumů* 48, 400.

Paulus, M. 2008: Hulín–Pravčice 1 (okr. Kroměříž), *Přehled výzkumů* 49, v tisku.

Paulus, M., Kalábek, M., Hložek, M., Kala, J., Hošek, J. 2007: Germánský hrob H7 z Hulína–Pravčic. In: M. Bém, J. Peška (eds.): *Ročenka 2000*. Olomouc, 152–166.

## Resumé

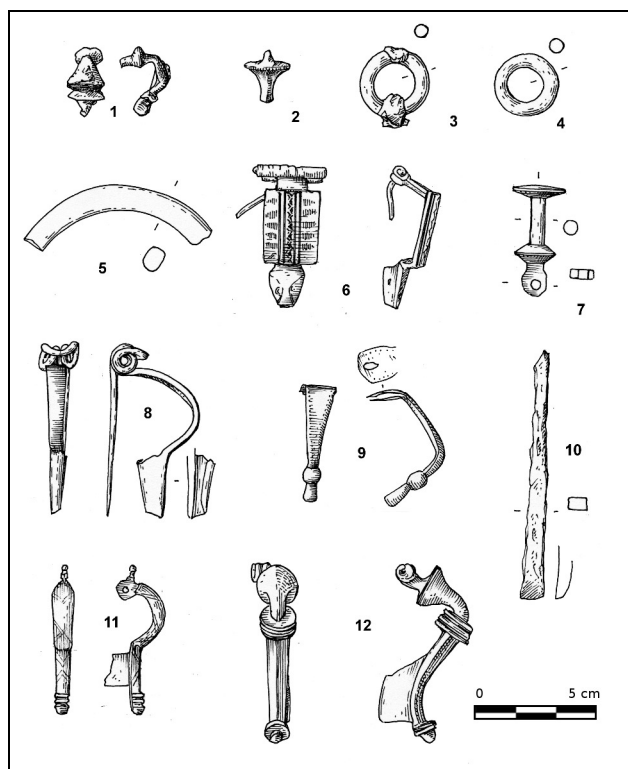
Pravčice (Bez. Kroměříž). „U obrázku“ (Hulín–Pravčice 1). Römischer Kaiserzeit, Siedlung, Militär Lager. Rettungsgrabung.

## PROSIMĚŘICE (OKR. ZNOJMO)

### „Za mlýnem“, „Mühle Ruiner“, „Prosiměřice I“, Doba římská. Sídliště. Povrchový sběr.

V letech 2006 až 2008 byla na katastru obce Prosiměřice získána pomocí detektoru kovů kolekce předmětů náležící do doby římské. Tento soubor mohl autor zprávy prostudovat a zdokumentovat. Nyní se artefakty nalezené soukromou osobou nacházejí v soukromé sbírce. Lokalita: „Za mlýnem“, „Prosiměřice I“ a „Pod drubežárnou“, „Prosiměřice II“ jsou již dlouho zapsány v povědomí odborné veřejnosti (Beninger, Freising 1933; Tejral 1960; Pernička 1966; 1969; 1970; Droberjar 1997; Jílek 2007). Nálezy z polohy: „Za mlýnem“, „Prosiměřice I“ byly získány na terénní vlně nad západním břehem řeky Jevišovky.

1. Fragment hlavice a části lučíku s diskovitým uzlíkem bronzové římsko-provinciální výrazně profilované spony pravděpodobně typu A 68 nebo 69(?) (Almgren 1923, 36, Taf. IV: 68, 69). Rozm.: 1,5 cm (Obr. 13: 1). Datace: 2. pol. 1. stol. tzn. B1b, B1c (Peškař 1972, 78; Mączyńska 2001).
2. Fragment hlavice bronzové jednodílné trubkovité spony patřící k druhé sérii IV. Almgrenovy skupiny (Almgren 1923, 39–43, Taf. IV). Hlavice je zdobená vloženým stříbrným drátkem. Rozm.: délka 1,3 cm



**Obr. 13:** Prosiměřice. Předměty získané pomocí detektoru kovů.  
Fig. 13: Prosiměřice. A collection of artifacts obtained by a surface survey.

(Obr. 13: 2). Datace: B1c, B2a (Tejral 1983, 90, Abb. 11; 2001, 204–205).

3. Bronzový kroužek s železným očkem. Rozm.:  $\varnothing$  1,9 cm (Obr. 13: 3).
4. Bronzový kroužek. Rozm.:  $\varnothing$  1,7 cm (Obr. 13: 4).
5. Zlomek bronzového masivního kruhu. Rozm.: délka 5 cm (Obr. 13: 5).
6. Bronzová římsko-provinciální spona typu Exner I 17 (Exner 1941, Taf. 7: 3–5), jejíž účelové zařízení je tvořeno stěžkou. Hlavice je kolínkovitě odsazená a je potažena stříbrnou fólií. Lučík spony je obdélníkovitý, destičkovitě rozšířený, rozdělený na dvě části ozdobně tvarovaným žebrem. Tyto dvě části se dále dělí do plošek, které nesou výzdobu zeleným a červeným emailem. Nožka je kolínkovitě odsazena, tvarována do podoby zvřecí masky. Zachycovač je trojúhelníkovitý, perforovaný jedním kulatým otvorem. Rozm.: délka 3,9 cm; šířka lučíku 1,5 cm (Obr. 13: 6, Obr. 14). Analogickou sponu známe z prostoru nad-dunajské části Dolního Rakouska z Ringelsdorfu (Kubín 2002, Tab. XXXI: 7). Spínadla typu Exner I 17 byla vyráběna v porýnských provinciích (Andrzejowski 1998, 58). Datace: konec 1. stol.–1. pol. 2. stol. (Andrzejowski 1998, 58), tzn. B1c, B2a.
7. Bronzový tyčinkovitý závěsek, pod jehož závěsným očkem se nachází diskovitě žebro. Spodní část je zakončena kruhovitým diskem. Rozm.: délka 3 cm (Obr. 13: 7). doba římská (?).



**Obr. 14:** Prosiměřice: Římsko-provinciální spona typu Exner I 17. Fig. 14: Prosiměřice. Roman-provincial brooch of Exner I 17 type.

8. Bronzová jednodílná spona s páskovitým lučíkem a špičatou nožkou varianta a1 podle T. Kolníka (1965, 210). Vinutí je čtyřzávitové. V přechodu lučíku a nožky je umístěno nevýrazné žebříčko. Zachycovač je přehnutý, zužující se do špičky. Rozm.: délka 4,5 cm (Obr. 13: 8). Datace: C1a, C1b, C2 (Zeman 1961, 195; Kolník 1965, 213–214; Peškař 1972, 118–119).

**"Pod drubežárnou", „Prosiměřice II". Jižně od řeky Jevišovky u remízku, Doba římská, Sídliště. Po- vrchový sběr.**

1. Bronzové koncové kování opasku, zakončené kuželovitě se rozšiřujícím zakončením blížící se typu Raddatz O (citováno podle Rybová 1980, 167, Abb. 12:1). Rozšířená část kování je po obvodu zdobena liniemi puncovaných teček. Rozm.: 3,1 cm (Obr. 13: 9). Datace: C1 (Rybová 1980, 167).

Z katastru obce, bez bližšího udání lokace.

1. Zlomek železného dlátkovitého předmětu. Rozm.: délka 6,7 cm, šířka 0,5 cm (Obr. 13: 10).
2. Fragment bronzové dvoudílné samostřílové spony tzv. sarmatského typu. Hlavice spínadla je zdobena profilovaným knoflíkem. Lučík a nožka nesou rytý trojúhelníkový dekor. Patka je zdobena dvěma žebry a zakončena plochým polokulovitým knoflíkem. Zachycovač je vysoký, obdélníkovitého tvaru. Rozm.: délka 4 cm (Obr. 13: 11). Datace: B2/C1, C1b (Kolník 1965, 198–199; Peškař 1972, 107; Tejral 1998, 183, Abb. 2: 4; 2006, 137–138, 164–165).
3. Fragment jednodílné bronzové trubkovité spony patřící k druhé sérii IV. Almgrenovy skupiny, konkrétně k typu A 77 (Almgren 1923, 39–43, Taf. IV: 77). Hlavice je kolínkovitě zahnutá a je zdobena po obvodu jedním žlábkem. Mohutný válcovitý uzlík je členěn čtyřmi žlábkem. Esovitě prohnutý lučík je střechovitě hraněný a zakončený žlábkem členěným knoflíkem.

Zachycovač má podélný tvar a nese zdobení rytými cikcaky. Rozm.: délka 4,5 cm (Obr. 13: 12). Datace: B1c, B2a (Tejral 1983, 90, Abb. 11; 2001, 204–205).

Bronzové kroužky (předměty č. 3–5) a dlátkovitý předmět (předmět č. 1/bez bližší lokace) mohou náležet i do jiných období pravěku, případně do středověku. Nálezy získané z polohy „Za mlýnem“, „Prosiměřice I“ odpovídají již dříve zjištěnému datování (Jílek 2007, 177).

Dokumentace materiálu byla podpořena B. Komoróczyem (Archeologický ústav AV ČR Brno, v. v. i.) v rámci grantového projektu GA ČR 1054. Kresba artefaktů: L. Dvořáková.

Jan Jílek

## Literatura

- Almgren, O. 1923:** *Studien über Nordeuropäische Fibelformen der ersten nachchristlichen Jahrhunderte mit Berücksichtigung der provinzial-römischen und südrussischen Formen.* Mannus-Bibliothek Nr. 32. Leipzig.
- Andrzejowski, J. 1998:** *Nadkole 2. A cemetery of Przeworsk culture in eastern Poland.* Monumenta archaeologica barbarica tom. V. Kraków.
- Beninger, E., Freising, E. H. 1933:** *Die Germanische Bodenfundamente in Mähren.* Reichenberg.
- Droberjar, E. 1997:** *Studien zu den germanischen Siedlungen der älteren römischen Kaiserzeit in Mähren.* Fontes Archaeologici Pragenses 21. Pragae.
- Exner, K. 1941:** Die provinzialrömischen Scheibenfibeln der Rheinlande. *Bericht der Römisch-Germanischen Kommission* 29, 1939, 31–121.
- Jílek, J. 2007:** Nové nálezy z doby římské z Prosiměřice (okr. Znojmo). *Jižní Morava* 43 (46), 169–182.
- Kolník, T. 1965:** K typologii a chronologii některých spôn z mladší doby římské na juhozápadnom Slovensku. *Slovenská archeológia* 13, 183–230.
- Kubín, P. 2002:** Římskoprovinciální spony starší doby římské z Moravy a naddunajské části Dolního Rakouska. Rkp. diplomové práce. Uloženo: Ústav pro klas. archeologii FF KU). Praha.
- Mačzyńska, M. 2001:** Das Verbreitungsbild der Fibel A 67/68 und A 68 im Barbaricum. *Slovenská archeológia* 49, 165–179.
- Pernička, R. M. 1966:** *Die Keramik der älteren römischen Kaiserzeit in Mähren.* Spisy univerzity J. E. Purkyně v Brně-filosofická fakulta 112. Brno.
- Pernička, R. M. 1969:** Die Forschungen in Prosiměřice (Kreis Znojmo) in den Jahren 1956 und 1957–Fundbericht. *Sborník prací Filozofické fakulty brněnské univerzity, řada E 14*, Brno, 125–179.
- Pernička, R. M. 1970:** Nálezy z doby římské na lokalitě Prosiměřice II. *Sborník prací Filozofické fakulty brněnské univerzity, řada E 15*, Brno, 103–115.
- Peškař, I. 1972:** *Fibeln aus der römische Kaiserzeit in Mähren.* Praha.
- Rybová, A. 1980:** Plotiště nad Labem. Eine Nekropole aus dem 2.–5. Jahrhundert u. Z. II. Teil. *Památky archeologické* 71/1, 93–224.
- Tejral, J. 1960:** Sídlištní objekt z mladší doby římské v Prosiměřicích, okr. Znojmo. *Přehled výzkumů* 1959, Brno, 87–93.
- Tejral, J. 1983:** Mähren und die Markomannenkriege. *Slovenská archeológia* 31, 85–120.
- Tejral, J. 2001:** Die germanische Silberfibel von Mušov und ihr archäologisch-historisches Umfeld. *Slovenská archeológia* 49, 203–247.
- Tejral, J. 1998:** Die Besonderheiten der germanischen Siedlungsentwicklung während der Kaiserzeit und der frühen Völkerwanderungszeit in Mähren und ihr Niederschlag im archäologischen Befund. In: A. Leube (ed): *Haus und Hof im östlichen Germanien.* Universitätsforsch. zur prähistorischen Arch. 50, Schriften zur Archäologie der germanischen und slawischen Frühgesch. 2. Bonn, 181–207.
- Tejral, J. 2006:** Die germanische Giessereiwerkstatt in Pasohlávky (Bez. Břeclav). Ein Beitrag zur Frage der Fernhandels- und Kulturbeziehungen nach den Markomannenkriegen. *Památky archeologické* 97, 133–170.
- Zeman, J. 1961:** *Severní Morava v mladší době římské. Problémy osídlení ve světle rozboru pohřebišť z Kostelce na Hané.* Praha.

## Resumé

Prosiměřice (district of Znojmo), “Za mlýnem“, „Prosiměřice I“, „Pod drubežárnou“, „Prosiměřice II“. Roman period. Settlement. Surface research.

A collection of bronze artifacts was found by a surface survey. The finds from location: “Za mlýnem“, „Prosiměřice I“ are dated back to phases B1c–C2. The belt-end fitting Raddatz O type from location: “Pod drubežárnou“, „Prosiměřice II“ is dated back to phase C1 (Rybová 1980, 167).

## PŘÍBOR (K. Ú. PRCHALOV, OKR. NOVÝ JiČÍN.)

### Jižní okraj katastru. Pozdní doba římská. Sídliště. Povrchový sběr.

Při prohlídce terénu v jižním sousedství zástavby Prchalova proběhl sběr na ploše, kde byly v minulosti získány a v literatuře prezentovány nálezy kladené do pozdní doby římské a začátku doby stěhování národů (Diviš, Kolbinger 2000). Nově získané střepy jsou velmi malé (průzkum se konal na poli se vzrostlou kukuřicí) a dovolují nanejvýš konstatovat, že v tomto místě (v okolí bodu 49°38'45.476"N, 18°7'13.293"E, WGS-84) lze potvrdit výskyt keramického materiálu ze závěrečných fází doby římské. Novou informací přináší jediný drobný zlomek z nádoby provinciálního původu, jehož vnější strana je pokryta žlutou glazurou a zdobena výzdobou provedenou radélkem. Je tak v tomto místě doložen import glazované provinciální keramiky, jaká se sporadicky objevuje na jihomoravských sídlištních pozdní doby římské (v poslední době např. Tejral 2008, 92, 93) až do prostoru Oderské brány.

Ondrej Šedo

## Literatura

**Diviš, J, Kolbinger, D. 2000:** Sídliště z pozdní doby římské a stěhování národů v Příboře-Prchalově. *In: Formační zpravodaj, prosinec 2000. Česká archeologická společnost, pobočka pro severní Moravu a Slezsko. Kopřivnice–Hulín, 23–45.*

**Tejral, J. 2008:** Ke zvláštnostem sídlištního vývoje v době římské na území severně od středního Dunaje. In: E. Droberjar, B. Komoróczy, D. Vachútová (eds.): *Barbarská sídliště. Chronologické, ekonomické a historické aspekty jejich vývoje ve světle nových archeologických výzkumů.* Archeologie barbarů 2007. Spisy Archeologického ústavu AV ČR Brno 37. Brno, 67–98.

## Resumé

Příbor (Kataster Prchalov, Bez. Nový Jičín). Auf der Fläche der Siedlung mit älteren Funden aus der späten römischen Kaiserzeit in Příbor-Prchalov wurde Keramik aus dieser Zeit und auch eine mit Glasur bedeckte Scherbe mit Rädchenverzierung identifiziert, die zu den spätesten Importen der glasierten provinzialrömischen Keramik ins Barbarikum gehört.

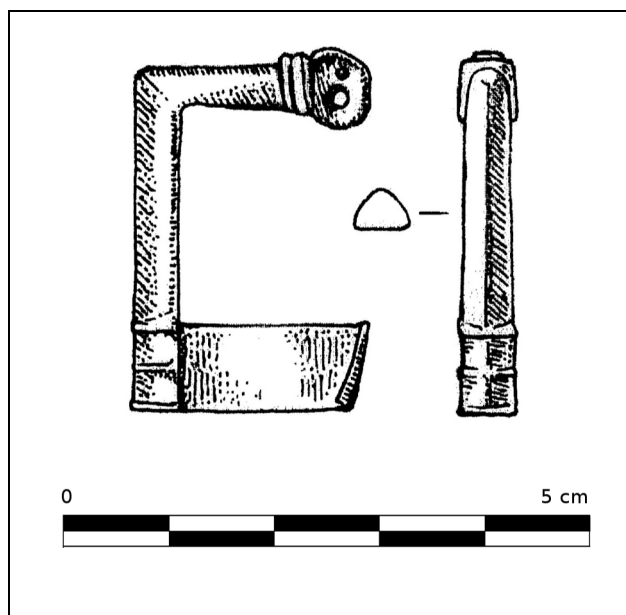
## SLATINICE (K. Ú. SLATINICE NA HANÉ, OKR. OLMOUC)

### „Trávníky“. Doba římská. Sídliště. Povrchový sběr.

V roce 2008 byla na katastru Slatinice na Hané získána s pomocí detektoru kovů bronzová kolínkovitá spona (Obr. 15), která byla předána do sbírek Vlastivědného muzea v Olomouci. Podle sdělení nálezce se lokalita nachází mezi dnešními obcemi Slatinice a Lutín, v prostoru nalevo od silnice (ve směru ze Slatinic do Lutína), nedaleko od místa, kde železniční trať přetíná místní potok. Poloha nálezce byla určena souřadnicemi: 49°33'45.353"N a 17°6'44.883"E. V blízkosti místa nálezce spony, mezi nádražím a východním okrajem obce (v trati „Padělky“) získal střepy z doby římské už A. Gottwald. V téže trati pak byla v roce 1971 při hloubení kanalizační rýhy zachycena oválná jáma, která obsahovala zlomky zvířecích kostí a germánskou keramiku (Dohnal 1971). Osídlení ze starší doby římské je na katastru Slatinic na Hané doloženo rovněž v trati „Zadní díly“ (Benninger, Freising 1933, 32–33; Dopita 1986, 13; Kalábek 2006, 444, obr. 4). Toto sídliště ovšem leží u západního okraje obce Slatinice.

Spona nalezená ve Slatinicích byla zhotovena z bronzu, dochovala se plochá hlavice, luččík trojúhelníkovitého průřezu je lomený do pravého úhlu, hraněná nožka je zdobena jednoduchým motivem v podobě tří příčných plastických žebříků. Zachoval se dlouhý zachycovač obdélníkovitého tvaru (délka 1,7 cm). Celková délka spony činí 3,3 cm.

Kolínkovité spony náleží 9. sérii V. skupiny O. Almgrena, který počátky jejich užívání kladl do doby těsně před polovinou starší doby římské (Almgren 1923, 64). Oblast výskytu těchto spon v Evropě zahrnuje celou



**Obr. 15:** Kolínkovitá spona ze Slatinic. Kresba: I. Hradilová.  
*Abb. 15: Die Kniefibel aus Slatinice. Zeichnung: I. Hradilová.*

labskogermánskou sféru (Tejral 1993, 433), nejvíce byly rozšířeny v dolním a středním Polabí, odkud pronikaly do Čech; nálezy z Podunají jsou potom méně četné (Peškař 1972, 89). Nejintenzivněji byly používány v mladší fázi starší doby římské a na základě společného výskytu s dvojdílnými sponami samostřílové konstrukce je potvrzeno jejich přežívání i do mladší doby římské (Peškař 1972, 90; Gupte 1998, 209–210). Nečetné moravské nálezy kolínkovitých spon zastupuje exemplář pocházející pravděpodobně z rozrušeného žárového hrobu v okolí Kyjova, který byl díky analogickému exempláři (typ O 17) z Thorsbergu (Raddatz 1957, 83, Abb. 1) datován do mladšího úseku fáze B2 až počátku fáze C1, tedy do závěru 2. století (Peškař 1972, 90). Námí sledovaná spona ze Slatinic má však nejbližší analogii v poněkud mladší sponě pocházející z neznámé lokality na Moravě (Peškař 1972, 90, Tf. 15: 2). Odpovídá jí svými rozměry, výrazným pravouhlým zalomením, trojúhelníkovitým průřezem lučíku a rovněž tvarem zachycovače, jistý rozdíl lze spatřovat pouze ve výzdobě nožky. Zmínovaný exemplář z neznámé lokality na Moravě je téměř totožný se sponou vyzvednutou z kostrového hrobu v Řepově v Čechách (Turek 1934–1935, 116–117, obr. 4, 5, 6; Svoboda 1948, 80, obr. 8: 4). S ohledem na svou výzdobu a tvar zachycovače byly obě spony datovány na počátek 3. století (Svoboda 1948, 80; Peškař 1972, 91), toto časové zařazení platí rovněž pro námí sledovaný exemplář ze Slatinic. Nedávno byly dva fragmenty typologicky stejných kolínkovitých spon získány prospekci s pomocí detektoru kovů v Božicích v trati „Mokřidla“, okr. Znojmo (Jílek 2008, 338, obr. 4 a 5).

Zuzana Loskotová

## Literatura

**Almgren, O. 1923:** *Studien über nordeuropäische Fibelformen der ersten nachchristlichen Jahrhunderte.*

derde mit Berücksichtigung der provinzialrömischen und südrussischen Formen. Mannus-Bibliothek Nr. 32. Leipzig.

**Benninger, E., Freising, H. 1933:** *Die germanische Bodenfunde in Mähren*. Reichenberg.

**Dohnal, V. 1971:** Slatinice. Rkp. nálezové zprávy, č. j. 717/72. Uloženo: Archiv nálezových zpráv, Archeologický ústav AV ČR, Brno, v. v. i.

**Dopita, J. 1986:** Nálezy mincí na Olomoucku (I). *Zprávy Krajského vlastivědného ústavu v Olomouci*, 1–19.

**Gupte, O. 1998:** Die Knieförmig gebogene Fibeln der älteren römischen Kaiserzeit – Forschungsgeschichte und Forschungsstand. In: J. Kunow (ed.): *100 Jahre Fibelformen nach Oscar Almgren*. Internationale Arbeitstagung 25.–28. Mai 1997 in Kleinmachnow, Land Brandenburg. Forschungen zur Archeologie im Land Brandenburg 5. Wünsdorf. 203–212.

**Jílek, J. 2008:** Božice (okr. Znojmo), *Přehled výzkumů* 49, Brno, 337–340.

**Kalábek, M. 2006:** Germánské osídlení Olomouce, In: *Archeologie Barbarů 2005*. Sborník příspěvků z I. Protohistorické konference „Pozdně keltské, germánské a časně slovanské osídlení“. Kounice, 20.–22. září 2005. Ústav archeologické památkové péče středních Čech. Praha, 431–450.

**Peškař, I. 1972:** *Fibeln aus der römischen Kaiserzeit in Mähren*. Praha.

**Raddatz, K. 1957:** Der Thorsberger Moorfund. Gürtelteile und Körperschmuck. *Offa-Bücher* 13, Neumünster.

**Tejral, J. 1993:** Na hranicích Impéria (doba římská). In: V. Podborský (ed.): *Pravěké dějiny Moravy*. Brno, 44–470.

**Turek, R. 1934–1935:** Předmerovejský hrob v Řepově. *Památky archeologické* IV–V, 116–117.

## Resumé

Slatinice (Bez. Olomouc). In Slatinice wurde eine Kniefibel entdeckt. Von der zweigliedrigen Fibel ist nur der dreikantige, stabförmige Bügel erhalten, der vorne einen verdickten Kopf, hinten einen prismatischen, auf der Oberseite verzierten Fuss, der mit hohen rechteckigen Nadelhalter abschliesst. Im Hinblick auf die analogischen Spangen, aus einem unbekanntem Fundort im Mähren (Peškař 1972, 90, Tf. 15: 2) und aus Řepov in Böhmen (Turek 1934–1935, 116–117, obr. 4, 5, 6; Svoboda 1948, 80, obr. 8: 4), gehört unsere Fibel zu den jüngeren Varianten der Kniefibeln, die dem Beginn des 3. Jahrhunderts angehören.

## SYROVICE (OKR. BRNO-VENKOV)

„U rybníka“. Doba laténská. Doba římská. Raný středověk. Sídliště. Záchranný výzkum.

Záchranný výzkum byl vyvolán výstavbou inženýrských sítí a RD v lokalitě „U rybníka“ na J okraji intravilánu obce při cestě do Sobotovic. Výzkum proběhl během srpna až září 2008 a omezil se na archeologicky pozi-

tivní část plošně skryté trasy komunikace o šířce přibližně 10 a délce 90 m. Vlastní skrývka o mocnosti do 0,3 m obnažila ve větší části plochy kulturní souvrství s početnými nálezy a koncentracemi mazanic, do níž byly založeny jednotlivé řezy ručně snižované na úroveň podloží. Již v průběhu snižování byly na úrovni půdního typu rozlišeny jednotlivé zahloubené objekty, dále verifikované na úrovni sprašového podloží. Pro urychlení výzkumu byly v části plochy vrstvy mechanicky strženy na úroveň půdního typu. Celkem bylo takto odkryto přes 100 objektů z doby laténské, římské a raného středověku. Nejvýrazněji se projevil osídlení z doby římské.

Objekty z tohoto období byly dvojího typu; typické chaty obdélného či čtvercového půdorysu s kůlovou konstrukcí (celkem 6) měly charakteristické popelovité zášpy, oproti tomu ostatní objekty především kruhového půdorysu (větší zásobnice vakovitého profilu i menší sídlištní jámy) obsahovaly v zásypech kvanta mazanic, často silně přepálených. Z obj. 508 pocházela navíc sada přepálených závaží tkalcovského stavu, z obj. 539 pak jednotlivé kosti (kalva, femur) dvou lidských jedinců. Zda se v tomto případě jedná o pozůstatky dvou horizontů osídlení či o současné objekty s odlišnou depoziční historií, bude zřejmé po vyhodnocení keramiky. Zcela předběžně se zdá, že osídlení spadá do přelomu starší a mladší doby římské.

David Parma

## Resumé

Syrovice (Bez. Brno-venkov). „U rybníka“. Latènezeit. Römerzeit. Frühmittelalter. Siedlung. Rettungsgrabung.

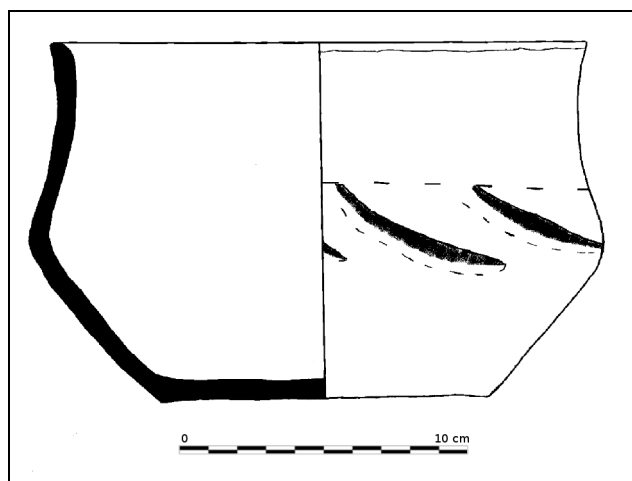
## VYŠKOV (OKR. VYŠKOV)

**Trať neznámá. 5. století. Uložení: Národní muzeum v Praze.**

Nádoba germánského původu byla darována dr. Zástěrovou dne 12. 2. 1964. Nález je nyní uložen v Národním muzeu v Praze pod přírůstkovým číslem 22/64. Jedná se o dvojkónickou mísovitou terinu, která má rozměry: ø 18,5 cm v okraji, ø 11,5 cm dna, výška 11,5 cm. Povrch je hlazený a má šedou barvu. V materiálu je patrná slída (Obr. 16). Nejbližší analogie můžeme najít na lokalitě Plotiště nad Labem (Rybová 1979, Abb. 71/9; 72/6; 76/7). Další velmi podobné tvary byly nalezeny na lokalitách Butzow (Schmidt 1963, Taf. 8: 122, Taf. 16: 212) a Wehrstedt (Pescheck 1978, 65, Abb. 23: 5) či Obermöllern (Pescheck 1978, 65, Abb. 23: 6). Germánskou nádobu lze na základě analogií rámcově zařadit do 5. století (Pescheck 1978, 64; Rybová 1980, 137). Nádoby obdobného typu se mohou vyskytovat i v pozdním 6. století (Klanica 1989).

Poznámka: Za poskytnutý materiál děkuji PhDr. V. Vokolkovi.

František Kašpárek



**Obr. 16:** Vyškov. Germánská nádoba z okolí Vyškova. Vyškov.  
*Abb. 16:* Vyškov. Germanisches Gefäß aus dem Gebiet Vyškov.

## VYŠKOV (OKR. VYŠKOV)

„Nouzka“. Pozdní doba římská. Sídliště. Záchraný výzkum. Muzeum Vyškovska.

Nejmladším stupněm osídlení na polykulturní ploše v areálu firmy RAMI v průmyslové zóně Nouzka II byla sídlištní jáma z pozdní doby římské (na mapě ZM ČR 1:10 000, list 24-41-15, je vymezen bodem: A: 455 mm od Z s.č., 82 mm od J s.č.). Nepravidelná jáma obsahovala keramiku, zvířecí kosti a mazanici.

Blanka Mikulková

## Resumé

Vyškov (Bez. Vyškov). „Nouzka“. Römische Kaiserzeit. Siedlung. Rettungsgrabung.

## Literatura

**Klanica, Z. 1989:** Pohřebiště v Hodoníně-Lužicích, *Jižní Morava* 25, 145–159.

**Pescheck, Ch. 1978:** *Die germanischen Bodenfunde der römischen Kaiserzeit in Mainfranken*. Münchner Beiträge zur Vor- und Frühgeschichte Band 27. München.

**Rybová, A. 1979:** Plotiště nad Labem. Eine Nekropole aus dem 2.–5. Jahrhundert U. Z., Teil I, *Památky archeologické* 70/2, 353–489.

**Rybová, A. 1980:** Plotiště nad Labem. Eine Nekropole aus dem 2.–5. Jahrhundert U. Z., Teil II, *Památky archeologické* 71/1, 93–217.

**Schmidt, B. 1963:** Das spätkaiserzeitlich-frühvölkerwanderungszeitliche Brandgräberfeld von Butzow, Kr. Brandenburg-Land, *Veröffentlichungen des Museum für Ur- und Frühgeschichte* Band 2, 68–88.

## Resumé

Vyškov (Bez. Vyškov). Das Gefäß des germanischen Ursprungs beschenkte Dr. Zástěrová am 12. 2. 1964. Der Fund wurde jetzt im Nationalen Museum in Prag unter der Zuwachsnummer 22/64 gestellt. Es handelt sich um eine doppelkonische schüsselförmige Terrine, die die Ausmaße:  $\varnothing 18,5$  cm im Rand, 11,5 cm des Bodens, Höhe 11,5 cm hat. Die Oberfläche ist glaciert und graufarbig. Im Material ist der Glimmer merkbar (Abb. 16). Nächste Analogien können in der Lokalität Plotiště nad Labem gefunden werden (Rybová 1979, Abb. 71/9; 72/6; 76/7). Weitere sehr ähnliche Gestalten wurden in der Lokalitäten Butzow (Schmidt 1963, Taf. 8: 122, Taf. 16: 212) und Wehrstedt (Pescheck 1978, 65, Abb. 23: 5) oder Obermöllern (Pescheck 1978, 65, Abb. 23: 6) gefunden. Das germanische Gefäß kann aufgrund der Analogien ins Ende des 5. Jhs. eingeordnet werden (Pescheck 1978, 64; Rybová 1980, 137). Gefäße ähnlichen Typs können auch im späten 6. Jhs auftreten (Klanica 1989).