

# Eneolit

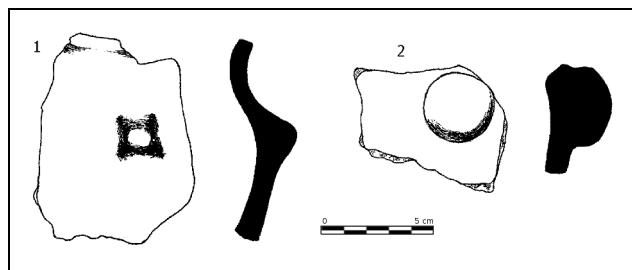
## Eneolithic

### Äneolithikum

#### BOSKOVICE (OKR. BLANSKO)

**Masarykovo náměstí, parc. č. 81. MMK. Sídliště. Záchranný výzkum.**

Záchranný výzkum na stavbě víceúčelového objektu (viz kap. Doba bronzová, Doba železná, Doba římská, podrobně Středověk a novověk) odkryl na ploše podsklepené části novostavby také dno větší části rozsáhlého hliníku mladšího stupně kultury s moravskou malovanou keramikou (obr. 1). Keramické nálezy této kultury se jako intruze vyskytly v dalších objektech a ojediněle pocházejí také z pravěké kulturní vrstvy. Osídlení této kultury bylo zjištěno již při záchranném výzkumu A. Štrofa v roce 1999 (Dostál, Štrof 2001).



**Obr. 1:** Boskovice (okr. Blansko). Keramika (výběr). *Fig. 1:* Boskovice (Bez. Blansko). Keramik (Auswahl).

Zuzana Pančíková

#### Literatura

Dostál, P., Štrof, A. 2001: Průzkumné práce a archeologický výzkum na Masarykově náměstí v Boskovicích. *Ve službách archeologie* II, 25–36.

#### Resumé

Boskovice (Bez. Blansko), Masaryk Platz, Parz. Nr. 81. Mährische bemalte Keramik. Siedlung. Rettungsgrabung.

#### BOSKOVICE (OKR. BLANSKO)

**„Pod Horkou“. KZP. Sídliště. Záchranný výzkum.**

Doposud neznámá pravěká lokalita s nadmořskou výškou 360–366 m n. m. se nachází ve východní části intravilánu města Boskovice. Tato poloha náleží z užšího geomorfologického hlediska severní části úrodného údolí

Boskovické brázdy, v širším pojetí pak oblasti Malé Hané. Na ZM ČR 1:10 000, list 24-14-10, je místo výzkumu vyznačeno body 343/218, 348/215, 345/208, 337/212 mm od Z/J sekční čáry.

Záchranným archeologickým výzkumem v Boskovicích se podařilo prozkoumat celkem tři sídlištní objekty, přičemž archeologické nálezy obsahoval pouze rozsáhlý objekt K500, který je na základě jeho velikosti a tvaru možné interpretovat jako stavební jámu – hliník. Z objektu bylo vyzvednuto více než 1000 artefaktů v podobě zlomků keramických nádob, broušených a štípaných nástrojů (čepelky, šípka), zvířecích kostí, mazanice a vzorků kamenů. Uvedené nálezy řadí tento objekt do II. fáze lidu kultury zvoncovitých pohárů, kdy zkoumaná lokalita tvořila součást rozsáhlého kulturního komplexu v západní Evropě.

Marek Lečbych

#### Resumé

A settlement of the second phase of the Bell Beaker culture was discovered by the salvage archaeological excavation on so far an unknown locality in Boskovice (Blansko Dist.) – „Pod Horkou“.

#### BRNO (K. Ú. BOHUNICE, OKR. BRNO-MĚSTO)

**Severně a jižně od středního úseku ulice Kamenice. KZP. Sídliště. Záchranný výzkum.**

V roce 2008 uskutečnili pracovníci ÚAPP Brno, v. v. i., záchranný archeologický výzkum v severozápadním výběžku katastrálního území městské části Bohunice v souvislosti s pokračováním výstavby Univerzitního kampusu Masarykovy univerzity, a to s budováním fází D, E a F tzv. žluté a zelené etapy Akademického výukového a výzkumného areálu (viz kap. Neolit).

Na severovýchodním okraji sledovaného prostoru byl částečně odkryt patrně značně rozsáhlý hliník, který na základě získaného materiálu náleží kultuře se zvoncovitými poháry. Jedná se o vůbec první doklad aktivity nositelů uvedené kultury na známé polykulturní lokalitě (srov. Přichystal 2008).

Michal Přichystal

## Literatura

**Přichystal, M. 2008:** Brno (k. ú. Bohunice, Nový a Starý Lískovec, okr. Brno-město). In: Z. Čižmář (ed.): *Život a smrt v mladší době kamenné. Katalog výstavy*. Brno-Znojmo, 50–59, 168–169, 287–290.

## Resumé

Brno (Kataster Bohunice, Bez. Brno-město). Nördlich und südlich vom Mittelteil der Kamenice Str. Glockenbcherkultur. Siedlung. Rettungsgrabung.

## BRNO (K. Ú. BOHUNICE, OKR. BRNO-MĚSTO)

**Ulice Kamenice. Eneolit. Pohřebiště (?). Náhodný nález.**

Dne 15. 7. 2008 se na brněnské pracoviště ÚAPP Brno, v. v. i., dostavil I. Laššák, nastávající student oboru archeologie na ÚAM FF Masarykovy univerzity, a oznámil, že předchozího dne objevil při geodetickém zaměřování výkopu pro opěrnou zeď Biotechnologického inkubátoru – INBIT v severozápadním výběžku katastrálního území městské části Bohunice několik zlomků z jedné pravěké keramické nádoby a patrně lidskou stehenní kost. Zmíněná budova, formálně i funkčně začleněná do rámce Univerzitního kampusu Masarykovy univerzity, se nachází ve východním úseku pravoúhle lichoběžníkovitého prostoru, který vymezují komunikace ulic Kamenice, Netroufalky a Studentská. Vlastní výkop pro opěrnou zeď byl veden podél jejího jižního průčelí, přiléhajícího k ulici Kamenice. Místo leží v nadmořské výšce okolo 278 m, na severovýchodním okraji mírně k severovýchodu ukloněné plošiny, která tvoří sedlo mezi Kamenným vrchem na západě a Červeným kopcem na východě. Zbývající obvod plošiny vymezují svahy na severu prudce spadající k řece Svatce, na jihu pozvolněji klesající k Leskavě, pravému přítoku Svatky. Přesná poloha lokality je na ZM ČR 1:10 000, list 24-34-04, určena bodem o souřadnicích 299:181 mm od Z:J s. č.

Na základě obdržených informací byla ještě téhož dne provedena prohlídka označeného výkopu. Jak na dně stávající jámy, tak na odkrytých vertikálních profilech však nebyly zjištěny žádné pozůstatky archeologických situací a ani v bezprostředním okolí se nepodařilo získat nějaké další movité předměty. Kontext nálezů tak zůstal neobjasněný, nejspíše se ale jednalo o druhotně přemístěnou část obsahu kostrového hrobu (?), jenž mohl být případně porušen již dříve při hloubení základů pro vlastní Biotechnologický inkubátor. Tato aktivita, započatá v únoru roku 2008, totiž nebyla investorem – Jihomoravským krajem – pracovníkům ÚAPP Brno, v. v. i., ohlášena. Stavba byla náhodně zaznamenána teprve v březnu, kdy už byla celá suterénní část odbagrována a vybetonována. Větší zlomky patrně hrncovité nádoby se svisle hřebenovaným spodkem, objevené spolu s levou stehenní kostí dítěte zemřelého ve věku asi 10–12 let (věková kategorie infans III), umožňují jen rámcově časové zařazení uvažovaného celku do pozdní doby kamenné. Nejbližší soudobé objekty byly odkryty v západním sousedství lokality při roz-

šívání středního úseku ulice Kamenice v letech 2006 a 2007 a nově při výstavbě fáze D tzv. žluté etapy Akademického výukového a výzkumného areálu Univerzitního kampusu v roce 2008. Vedle sídlištních jam kultury s kanelovanou keramikou (Přichystal 2007, kde ale předběžně datovány nesprávně do kultury s nálevkovitými poháry nebo jevišovické kultury) a se zvoncovitými poháry (viz výše) zde byl porušen i jeden pravěký lidský kostrový pohřeb (Kala, Přichystal 2008).

*Jiří Kala, Michal Přichystal*

## Literatura

**Kala, J., Přichystal, M. 2008:** Brno (k. ú. Bohunice, okr. Brno-město), *Přehled výzkumů* 49, 270–271.

**Přichystal, M. 2007:** Brno (k. ú. Bohunice, okr. Brno-město), *Přehled výzkumů* 48, 355–356.

## Resumé

Brno (Kataster Bohunice, Bez. Brno-město). Kamenice Str. Äneolithikum. Gräberfeld (?). Zufallsbefund.

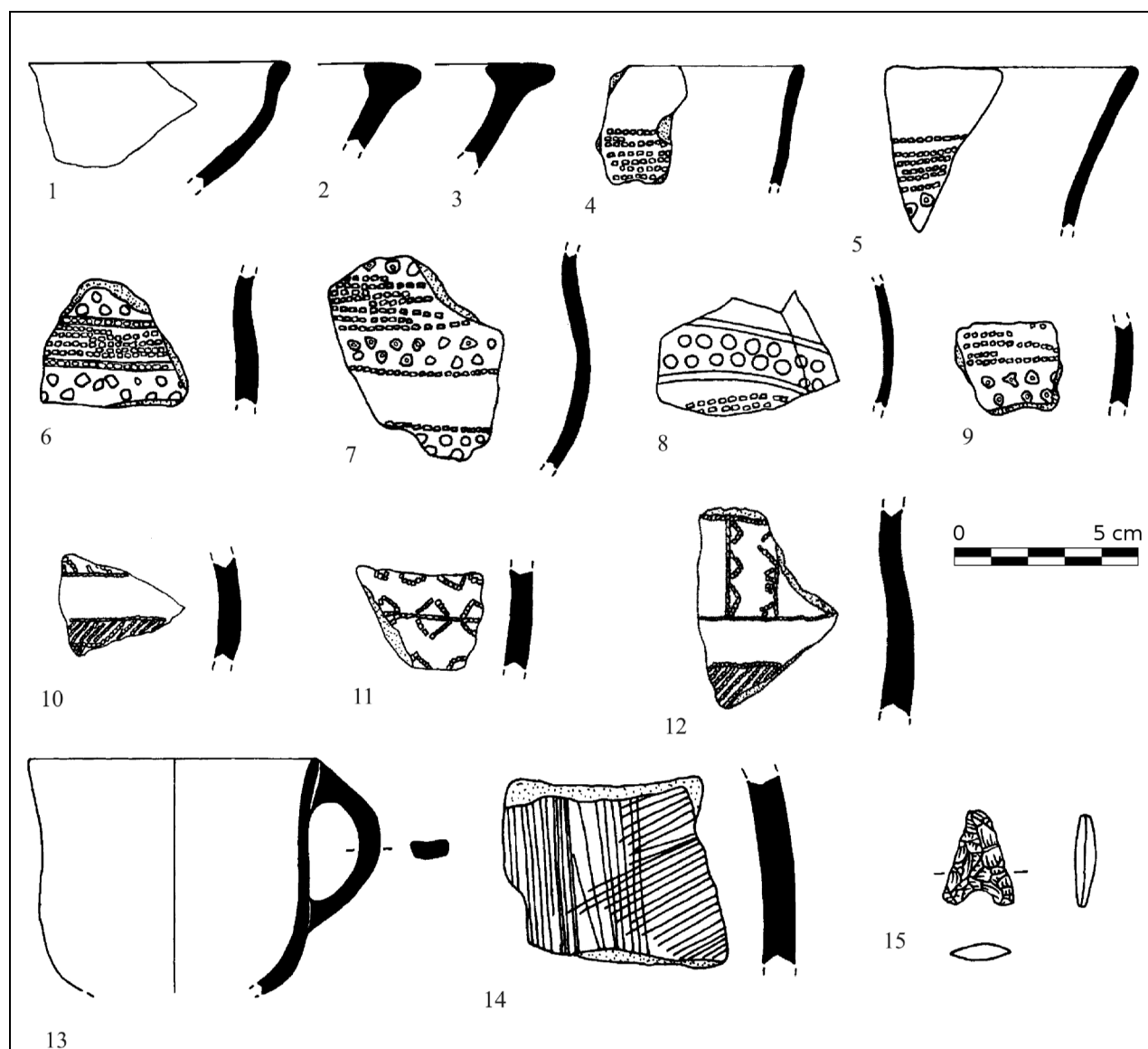
## BRNO (K. Ú. BOSONOHY, OKR. BRNO-MĚSTO)

**„Cihelna“. KZP. Sídlíště. Sběr a výkop.**

Z bývalé cihelny Gustava Klimenta je již známo lengyelské osídlení fáze Ib MMK/MOG (Kazdová 1977–1978; Oliva 1990; Trampota 2008). V. Drmola, který zde prováděl sběry a vybíral archeologický materiál z rozrušených objektů při těžbě hlíny, našel nejen materiál lengyelské kultury, ale i kultury zvoncovitých pohárů. Naleziště je známo z dřívějších výzkumů (Ondráček, Dvořák, Matějčková 2005, 36–37). Získaný eneolitický materiál sestává především z keramiky a štípané industrie. Drmola sbírka obsahuje i množství osteologického materiálu, jeho kulturní kontext však není zřejmý, proto by jeho analýza nebyla příliš relevantní. Byť jsou na Brněnsku hlavní suroviny ŠI použité v KZP (Přichystal, Šebela 2007) shodné s lengyelskými surovinami (Kuča 2008), u této industrie se předpokládá především lengyelský původ, neboť v tomto období dosáhlo zpracování ŠI na sídlištních největšího objemu v pravěku (Trampota v tisku). Pouze šípka (obr. 2: 5) vyrobená z rohovce typu Krumlovský les, variety II jednoznačně patří do kultury KZP.

Mezi keramickým materiálem je nejvýraznějších několik fragmentů zdobených zvoncovitých pohárů v jejichž výzdobě se střídá motiv širšího, radélkem zdobeného pásu s nezdobenými zónami a dále s různými motivy tvořených především jednohrotým kolkem různého obrysu, vyskytují se i vertikální linie. Na dvou fragmentech (obr. 2: 10, 12) se nacházejí zbytky bílé inkrustace. Povrch tří červených kusů je hlazený (obr. 2: 10–12), zbylé fragmenty (obr. 2: 4–9) měly žlutou barvu s místním černošedým zakouřením a s výzdobou s nižší precizností.

Fragment džbánu s plynulou esovitou profilací (obr. 2: 13) se nejvíc podobá tzv. pohárovým džbánům (D1, Ondráček, Dvořák, Matějčková 2005, 12), jeho nevýrazná profilace však toto zařazení komplikuje.



**Obr. 2:** Brno-Bosonohy. 1–14 – výběr keramiky, 15 – šipka (rohovec typu Krumlovský les, varieta II) Fig. 2: Brno-Bosonohy. 1–14: selection of the pottery, 15 – an arrowhead (chert of the Krumlovský les type)

Další zastoupenou keramickou třídou tvoří mísy, které reprezentuje několik fragmentů s charakteristickým rozšířeným okrajem (obr. 2: 2, 3). Na několika silnostěných fragmentech se vyskytlo i slámování (obr. 2: 14). Poháry se vyskytují především v I a I/II nálezové skupině (I, I/II NS), objevují se však i v nálezové skupině II. Misky a džbánky se nacházejí spolu se zvoncovitými poháry v NS I/II a přetrvávají až do NS III (Dvořák 1989, 202). Zařazení těchto nálezů se jeví jako nejpravděpodobnější do nálezové skupiny I/II nebo II.

František Trampota, Peter Tkáč

## Literatura

- Dvořák, P. 1989:** Die Glockenbecherkultur in Mähren (Kultura zvoncovitých pohárů na Moravě). In: *Praehistorica XV*. Praha: Univerzita Karlova, 201–205.
- Kazdová, E. 1977–78:** Nové lokality s moravskou malovanou keramikou staršího stupně na Brněnsku. *Sborník prací Filozofické fakulty brněnské univerzity*, E 22–23, 27–65.

**Kuča, M. 2008:** Exploitation of raw materials suitable for chipped stone industry manufacture in the Moravian Painted Ware Culture in the Brno region. *Přehled výzkumů* 49, 93–107.

**Ondráček, J., Dvořák, P., Matějčková, A. 2005:** *Siedlungen der Glockenbecherkultur in Mähren, Katalog der Funde*, Pravěk Supplementum 15, Brno.

**Oliva, M. 1990:** Štípaná industrie kultury s moravskou malovanou keramikou v jihozápadní části Moravy. *Acta musei moraviae* LXXV, 17–37.

**Přichystal, A., Šebela, L. 2007:** Surovinová základna kamenné štípané industrie nositelů kultury zvoncovitých pohárů ve východní části střední Evropy. *Ve službách archeologie* 01/2007, 188–198.

**Trampota, F. 2008:** Lengyelské osídlení Střelické kotliny na Brněnsku. Rkp. magisterské diplomové práce. Uloženo: Knihovna Filozofické fakulty Masarykovy Univerzity, Brno.

**Trampota, F. v tisku:** Aspekty lengyelského osídlení Střelické kotliny. In: *Otázky neolitu a eneolitu naší země* 2008.

## Resumé

There were only settlement finds of the Lengyel Culture known at the Bosonohy-“Cihelna” site. Based on the evaluation of a part of the V. Drmola’s collection a new bell beaker site was recognized. The evaluated material comes from a surface survey and from disturbed archaeological features. Pottery is represented by several fragments from decorated bell beakers and several sherds belonging to so called “Begleitkeramik”, so the whole collection could be included into I/II or II find group. An arrowhead is made from Krumlovský les-type chert.

## BYSTROČICE (OKR. OLOMOUČ)

„U Topolánků“. KKA. Sídliště. Záchranný výzkum.

Během záchranného výzkumu na p. č. 341/69, 70, 71 k. ú. Bystročice před výstavbou rodinných domů bylo zjištěno osídlení z období kultury kulovitých amfor. V zásepech objektů 93, 99 a 103 byly – mimo obvyklý archeologický materiál – získány fragmenty páleného vápna. V těchto úlocích byly zjištěny mezi drobkou vápna i uhlíky.

*Jakub Vrána, Filip Šrámek*

## Resumé

Bystročice (Bez. Olomouc). „U Topolánků“. Kugelamphorenkultur. Siedlung. Rettungsgrabung.

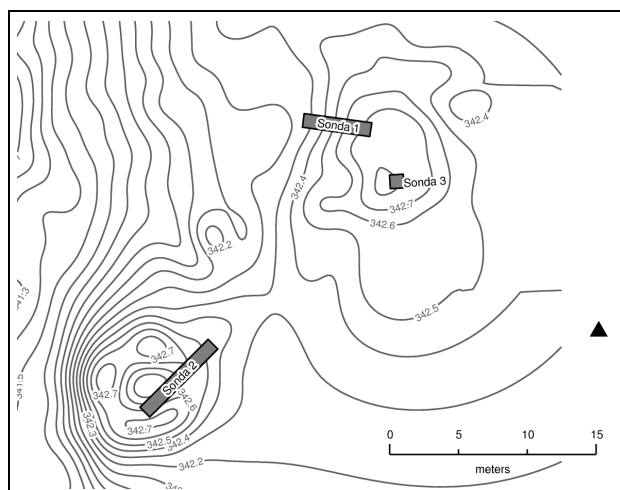
## HLINSKO (OKR. PŘEROV)

„Kouty“. KNP/BaK. KŠK. Sídliště, mohylník. Záchranný výzkum.

V říjnu roku 2008 byl proveden záchranný archeologický výzkum v souvislosti s rozšiřováním těžby kulmské droby v kamenolomu Podhůra. Uvažované rozšíření částečně zasahuje mohylník zjištěný zde již I. L. Červinkou v první třetině 20. stol. V prostoru ohroženém těžbou byla provedena zjišťovací sondáž za cílem bližšího poznání současného stavu mohyl a stanovení nejvhodnější metody pro další plošný odkryv.

Před položením sond byl proveden povrchový průzkum, průzkum detektorem kovů a sběr. Na povrchu mohyly 3 byl při povrchovém průzkumu nalezen kamenný úštěp, násyp mohyly 2 byl proťat sondou 3 a mohyla 3 byla zkoumána sondami 1 a 2 (obr. 3).

Nálezová situace nebyla vzhledem k dřívějším Červinkovým výkopům a lesní orbě příliš bohatá ani čitelná. V zásepu mohyly 3 (sonda 2) byl nalezen fragment hrdla pravděpodobně zdobeného šňůrového poháru a několik atypických úštěpů štípané industrie. V sondě 2 se podařilo rozeznat výhoz někdejšího Červinkova výkopu, pod nímž se nacházela tenká vrstva lesního humusu a pod ním vlastní násyp mohyly 3. Podle reliéfních tvarů



**Obr. 3:** Hlinsko (okr. Přerov), Kouty (2008). Plán sond výzkumu v roce 2008. Trojúhelníkem vyznačeno místo nálezu ostruhy. Fig. 3: Plan of trenches, excavation season 2008. The finding spot of a spur is marked by a triangle.

byla mohyla 3 značně poškozena orbou při vysazování současného smrkového porostu, který mohylník pokrývá. Tomuto zásahu připisujeme i absenci Červinkou zachycených menších mohyl (srov. Červinka 1934).

Během povrchové průzkumu byla věnována pozornost místům, kde probíhal průzkum v roce 2006 (Šebela, L., Škrdla, P., Schenk, Z. 2007). Povrchovým sběrem byla získána kolekce štípané industrie a jeden zlomek keramiky, na jehož základě lze získaný soubor datovat na přelom staršího a mladšího eneolitu (KNP/BaK).

Terénní situace a výsledky sondáže potvrzují dřívější zjištění, že mohylník náleží kultuře se šňůrovou keramikou. Těžba zasáhne prostor dnes již téměř nepatrné menší mohyly položené cca 10 m od mohyly 3. S ohledem na tyto skutečnosti byla stanovena čtvercová síť pro následující plošný odkryv. Síť zahrnuje jak plochu určenou k odtěžení, tak předpolí, kde se bude pohybovat těžební technika. Odkryv bude realizován v letech 2009–2010 v závislosti na postupu těžby a jednání s investorem.

*Lubomír Šebela, Pavel Jansa*

## Literatura

**Červinka, I. L. 1934:** Mohyly na východní Moravě (nepublikovaný rukopis deponovaný v Archeologickém ústavě Moravského zemského muzea v Brně). Brno.

**Šebela, L., Škrdla, P., Schenk, Z. 2007:** Hlinsko (okr. Přerov), *Přehled výzkumů* 48, 361–362.

## Resumé

In the fall 2008 archaeological excavation in Hlinsko, Přerov Dist. was undertaken. The chipped stone industry and pottery fragments recovered from the trenches and the surface collection proof the dating of the barrow cemetery to the Corded Ware Culture. The excavation will continue in 2009–2010.

**HULÍN (OKR. KROMĚŘÍŽ)****„Višňovce“. MMK, KZP. Sídliště. Pohřebiště. Záchraný výzkum.**

Od března do července a v listopadu 2008 proběhla 2. etapa výzkumu pod nově budovanou komunikací RK55. Na sídlišti bylo prozkoumáno 2185 objektů (celkem 3635; viz kapitola Neolit, Doba bronzová, Doba římská), Doba železná, Středověk a novověk). Lokalita leží na jižním svahu mírného návrší východně od Hulína, ohraničeného na severu říčkou Rusavou a na jihu potokem Žabínek. Lokalitu s nadmořskou výškou 193–198 m lze identifikovat v mapě ZM 1:10 000, list 25–31–08, v souřadnicích Z s.č.: J s.č.: 105 : 245, 203 : 172, 196 : 220 mm.

Eneolitická fáze osídlení je spjata se sídlištěm MMK a pohřebištěm KZP. Oproti předchozí sezoně, kdy byly zkoumány hlavně velké hliníky, se podařilo prozkoumat i půdorysy halových domů (struktura: 32–37, 45–46). Obvod obdélného domu je vymezen hustou řadou sloupových jamek nebo žlábkem a rozdělen v polovině delší strany středovou příčkou. Konstrukce domů byla zpevňována v rozích, po stranách středové příčky i uvnitř stavby mohutnějšími sloupy – nosíky. U domů se často vyskytují i „přístavky“, které jsou situovány u střední části delších stran (struktura 33–36). Ve dvou případech je půdorys doplněn o úzkou vstupní část tvořenou dvěma rovnoběžnými řadami sloupů situovaných ve středové ose domu (struktura 33 a 45). Rozměry domů můžeme sledovat od malých – 17 m × 4 m přes středně velké – 28,9 m × 5,88 m až po největší – 54,5 m (se vstupem 72 m) × 10,2 m. Orientace domů je S–J, V–Z, JZ–SV, JJV–SSZ a JVV–SZZ. Množství a kvalita staveb nemá prozatím na území Moravy obdoby. Sídliště s domy náleží především k mladšímu stupni MMK. Kromě příslušné keramiky byla z objektů získána i kolekce zlomků plastik, broušené a štípané industrie. Ve dvou případech byl v ŠI rozpoznán obsidián. Ze zásobní jámy 3501 pochází i plochá měděná sekera.

Kromě dvou ojedinělých sídlištních jam KZP bylo prozkoumáno i birituální pohřebiště. Čtyřicet pět kostrových a žárových hrobů bylo uspořádáno do čtyř skupin tvořících téměř rovnoběžné linie. Vlivem nepříznivých půdních podmínek se lidské ostatky s výjimkou žárových hrobů téměř nedochovaly. Hrobové jámy mají orientaci SV–JZ (58 %), S–J (20 %), JZ–SV (13 %), SZ–JV (5 %), J–S a JV–SZ (2 %). Hroby můžeme rozdělit na chudé (11), středně bohaté (23) a bohaté (11). Chudé hroby mají kruhový nebo obdélný půdorys s rozměry 0,9–1,9 m × 0,85–1,3 m a jsou jednak bez výbavy nebo s jednou nádobou, střepem nebo ŠI. Středně bohaté mají obdélný půdorys 0,9–1,85 m × 0,6–1,3 m s výbavou 2–5 nádob, ojedinělých šipek, ŠI, přeslenem a v jednom případě i 2 kusy drobných zlatých spirálek (H48). Bohaté hroby mají velké hrobové jámy s pozůstatky po dřevěné konstrukci a výbavou 2–6 nádob, měděnými dýčkami, nátepními destičkami, kovotepeckou kamennou soupravou (?), šípkami, ŠI, přeslenem, jantarovými korálky, 3 páry zlatých a 2 páry elektronových spirálek, 2 zlatými plecho-

vými nášivkami čelenky a 71 kusy drobných zlatých nášivek.

*Marek Kalábek, Pavlína Kalábková, Jaroslav Peška*

**Resumé**

Hulín (Bez. Kroměříž) „Višňovce“. MBK. Glockenbercherkultur. Siedlung. Gräberfeld. Rettungsgrabung.

**HULÍN (OKR. KROMĚŘÍŽ)****„Vrbíčné“. KŠK. Pohřebiště. Záchraný výzkum.**

Jako lokalitu Hulín 4 označujeme prostor velké mimoúrovňové křižovatky spojující dálnici D1 se stavbami rychlostních komunikací R55 a R49 na katastrálním území obce Hulín. Celková prozkoumaná plocha lokality s archeologickými nálezy činí téměř 32 ha a její nadmořská výška je 199,0 až 201,0 m. Lokalita je identifikována na mapě ZM ČR 1 : 10 000, list 25–31–03, těmito koordináty od Z. j. č. : J. s. č. v mm: 42 : 23; 65 : 28 ; 75 : 22; 84 : 11; 90 : 0; 100 : 0; 101:16; 104 : 29; 104 : 40; 120 : 41; 120 : 45; 82 : 60; 65 : 58; 52 : 46; 41 : 30; 82 : 77; 83 : 105; 78 : 134; 74 : 132; 73 : 105; 68 : 98; 67 : 83 a 72:75 .

Lokalita Hulín 4 se nachází na sever od města Hulína v rovinatém terénu, součásti Holešovské plošiny, tj. krajiny uzavřené údolím řeky Moravy na západě a Hostýnsko-vsetínskou pahorkatinou na východě. Původně na rozhraní prostřední a severní části lokality protékal potok, který byl kvůli získání orné půdy zmeliorován ve druhé polovině 20. století, což změnilo ráz nejbližšího okolí.

Na celé ploše lokality bylo prozkoumáno 86 archeologických objektů. Objekty se koncentrovaly do několika skupin, které původně ležely na obou stranách dnes už neexistujícího potůčku. Prozkoumané objekty obsahovaly málo nálezů. Jen v několika z nich byly nalezeny fragmenty keramiky, zvířecí kosti či v jednom případě bronzová jehlice. Kvůli absenci keramiky nebo jiných datujících artefaktů byla většina objektů zařazena rámcově do období pravěku.

V několika případech však keramický materiál dovolil alespoň přibližné datování objektů. Tak třeba v jednom z objektů ležících v centrální části zkoumané plochy byla objevena keramika, kterou lze datovat do slezskoplatěnické fáze kultury lužických popelnicových polí. Také v centrální části plochy výzkumu byly odkryty 3 hrobové celky kultury se šňůrovou keramikou. Jednalo se o jeden větší hrob, do kterého byli uloženi dva jedinci vybaveni kamenným sekeromlatem, pazourkovou sekerkou, brousicím kamenem, kostěným dlátkem a špatně zachovalou zřejmě s pískovce udělanou atrapou kamenného sekermlatu. Ve dvou menších hrobových celcích už nebyla tak bohatá výbava. V hrobě č. 2 byly nalezeny jen dolní končetiny a v hrobě č. 3 se z kostry dochovaly jen zlomky zubů a špatně zachovaný pohár zdobený otiskem šňůry.

Další větší skupina, cca 40 objektů, byla odkryta v severní části výzkumu. Jednalo se o dost mělké objekty středních rozměrů (cca 1,0 až 2,0 m průměrné délky), ze kterých byl vyzvednut především zvířecí osteologický

materiál, několik fragmentů kamenných znotěrek a také menší počet keramického materiálu, který s velkou pravděpodobností můžeme připsat lidu nitranské kultury.

Arkadiusz Tajer

## Resumé

Hulín (Bez. Kroměříž). „Vrbičné“. Schnurkeramik. Gräberfeld. Rettungsgrabung.

## HULÍN (K. Ú. CHRÁŠTANY, OKR. KROMĚŘÍŽ)

### „Záhumení“. KŠK. Pohřebiště. Záchranný výzkum.

Během archeologických dohledů na stavbě rychlostní komunikace R 55 Skalka–Hulín byl prozkoumán na okraji skrývané plochy u obce Chrástany kostrový hrob. Místo nálezů je situováno poblíž silnice Chrástany–Záhlinice na mapě ZM ČR 1:10 000, list 25–31–13, těmito koordináty: 209 mm od Z. s. č. a 351 mm od J. s. č. Rozměry hrobové jámy jsou 2,03 × 1,29 a hloubka 0,25 m. Hrob obsahoval 2 broušené sekerky, úštěp a špatně dochovanou nádobu. Kostra nebyla dochována.

Martin Paulus

## Resumé

Hulín (Kataster Chrástany, Bez. Kroměříž). „Záhumení“. Schnurkeramikultur. Gräberfeld. Rettungsgrabung.

## CHARVÁTÝ (OKR. OLOMOUČ)

### „Charvátské záhumenky“. Eneolit (?). Hrob. Záchranný výzkum.

Při stavebních pracích na rozšíření silnice II/435 bylo zjištěno narušení kostrového pohřbu. Jeho preparace byla provedena dne 7. 5. 2008. Lokalita se nachází na levé straně silnice Olomouc–Tovačov, severně od obce Charváty, v místě plánované deponie zeminy. Trat' „Charvátské záhumenky“ je situována na okraji pravobřežní terasy řeky Moravy. Identifikace lokality na mapě ZM ČR 1:10 000, list 24–24–04, je uvedena souřadnicemi od Z s.č.: J s.č.: 377: 235; 238 : 234; 378 : 229 mm.

Samotný pohřeb, včetně kostry a hrobové výbavy, byl značně poškozen těžkou mechanizací při skrývce ornice. Kostra byla patrně uložena ve skrčené poloze, lebkou k západu. Zlomky dolní čelisti byly nalezeny na východní straně lebky. Kosterní materiál byl zachován pouze fragmentárně. Východně od lebky ve vzdálenosti 1,70 metru byla nalezena pazourková šipka. Výkop hrobové jámy nebyl zjištěn, kostra byla zatlačena do sprašového podloží. Zásyp hrobové jámy (světle hnědožlutá prachová hlína) byl zachován pouze v nejbližším okolí kostí, které byly zatlačeny do podloží.

Jakub Vrána

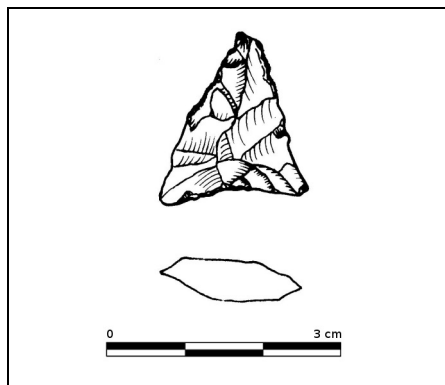
## Resumé

Charváty (Bez. Olomouc). „Charvátské záhumenky“. Äneolithikum (?). Grab. Rettungsgrabung.

## LHÁNICE (OKR. TŘEBÍČ)

### „Vodavky“. KZP. Ojedinělý nález. Povrchový průzkum.

Pravěká lokalita s doklady vícenásobného osídlení poskytl doklad o pobytu člověka v těchto místech v pozdním eneolitu. Místo nálezů leží přímo nad sz. okrajem Lhánic, na plochem sprašovém hřbetu klesajícím k východu mezi potoky Mohelnička a Štenkrava, vlevo silnice vedoucí do Mohelna. Dosud se zde zjistil ojedinělý nález z mladého paleolitu, osídlení kultury s lineární a vypíchanou keramikou, zlomek keramiky ze staršího nebo středního eneolitu, sídliště a pohřebiště z doby popelnicových polí a nepočtené nálezy z mladší doby laténské, pozdní doby římské a doby mladohradištní (Dvorský 1908, 234; Košťálek, Kovárník, Měřínský, Oliva 1986, 211; Kuča, Čihák, Vokáč 2001, 132).



Obr. 4: Lhánice (okr. Třebíč). Šipka. Kresba J. Knotková. Fig. 4: Lhánice (Bez. Třebíč). Pfeilspitze. Zeichnung von J. Knotková.

Dále popisovaný nález silicové šipky (obr. 4) objevil zde v roce 2008 Petr Knotek z Mohelna při povrchovém průzkumu společně se štípanými artefakty a keramikou z jiných období pravěku. Jde o krátkou trojúhelníkovou šipku vytvořenou pomocí plošné retuše a opatřenou vrubem pro uchycení. Artefakt je 2,1 cm dlouhý, 1,8 cm široký, jeho tloušťka je 0,6 cm. Jako materiál posloužila jemnější varieta rohovce typu Krumlovský les II. Je možné, že s uvedenou šipkou časově souvisí alespoň některé další štípané artefakty (úštěpy, čepele, jádra, škrabadla) opět z rohovce typu KL I a II. Tento ojedinělý nález pochází s největší pravděpodobností z orbou porušeného hrobu kultury se zvoncovitými poháry nebo jde o náhodně ztracený předmět. Možnost, že pochází ze sídlištního objektu, je méně pravděpodobná, neboť přes opakované sběry se zde například keramické nálezy KZP neobjevily. Nejbližší známá lokalita KZP leží v trati „Černice“ 400 m sv. odtud – pohřebiště (Hájek 1951, 28–29), sídliště KZP se pak nachází 900 m daleko při v. okraji Lhánic (sdělení Pavel Škrdla 2008). V širším okolí jsou

doloženy nálezy kultury zvoncovitých pohárů ze Senorad (Kuča 2003, 38–39) a z Mohelna (6 lokalit).

*Jitka Knotková, Milan Vokáč*

## Literatura

- Dvorský, F. 1908:** *Náměšťský okres*. Vlastivěda Moravská, II. Místopis. Brno.
- Hájek, L. 1951:** Nové nálezy kultury zvoncovitých pohárů. *Archeologické rozhledy* III, 27–30.
- Košťurík, P., Kovárník, J., Měřínský, Z., Oliva, M. 1986:** *Pravěk Třebíčska*. Brno.
- Kuča, M. 2003:** Náhodný nález silicitové šipky u Senorad (okr. Třebíč). *Naším krajem* 10, 38–39.
- Kuča, M., Čihák, R., Vokáč, M. 2001:** Lhánice (okr. Třebíč). *Přehled výzkumů* 42 (2000), 132–133, 163, 215.

## Resumé

Lhánice (Třebíč district). Eneolithic. Bell beaker culture. Chipped stone industry. Surface research.

## LOŠTICE (OKR. ŠUMPERK)

### Náměstí Míru. JoK. Sídliště. Záchraný výzkum.

Během záchraného archeologického výzkumu v Lošticích na náměstí Míru byly prozkoumány dva mělké sídlištní objekty (č. 31 a 35), které měly oválný půdorys. Oba obsahovaly keramické zlomky z období jordanovské kultury.

*Jakub Vrána*

## Resumé

Loštice (Bez. Šumperk). Mír Platz. Jordanów Kultur. Siedlung. Rettungsgrabung.

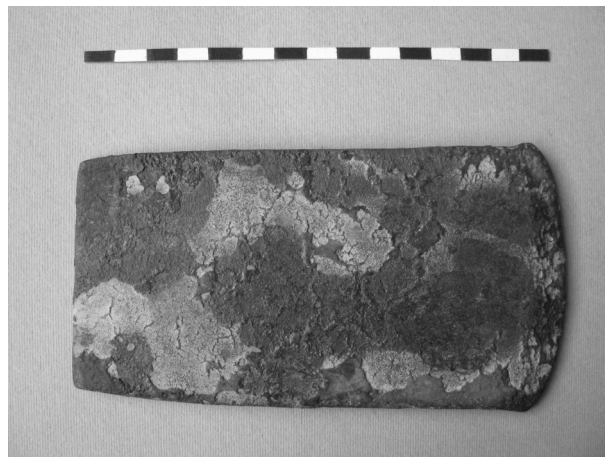
## LUHAČOVICE (OKR. ZLÍN)

### „Ovčírna“. Eneolit. Ojedinelý nález. Povrchový průzkum.

V trati „Ovčírna“ na katastru Luhačovic byla v roce 2008 při povrchovém průzkumu s pomocí detektoru kovů nalezena plochá měděná sekera. Místo nálezů je situováno jižně od centra známého lázeňského města, na plochém zalesněném vrcholu hřebene, v nadmořské výšce kolem 420 m. Podle nálezce V. Václavíka, spolupracovníka Muzea jv. Moravy ve Zlíně, ležela sekera v hromadě volně ložených kamenů bez hlinitého zasypu a nebyla doprovázena žádnými dalšími nálezy; tato skutečnost byla také potvrzena při následném zjišťovacím průzkumu za účasti archeologa zlínského muzea. Terén v bezprostředním okolí místa nálezů nese stopy nejspíše recentních zásahů.

Nalezená měděná sekera (obr. 5) má široký, téměř obdélníkový tvar s rovným týlem a obloukovitým, jednostranně zkoseným, na bocích lehce rozšířeným ostřím;

příčný průřez je asymetrický. Povrch artefaktu je místy drsný, částečně pokrytý zelenou patinou. Délka 154 mm, šířka ostří 86 mm, šířka týlu 69 mm, tl. 6–9 mm. Typologicky spadá sekera do skupiny VII (typ 1d, var. Ab) podle J. Říhovského, s nejbližšími analogiemi z Prace nebo Tvořihráze (Říhovský 1992, 74, T. 12:134, 135).



**Obr. 5:** Luhačovice. Plochá měděná sekera. *Fig. 5:* Luhačovice. Flachkupferbeil.

Z trati „Ovčírna“ nebyly dosud doloženy žádné stopy osídlení. Vzhledem k nálezovým okolnostem není vyloučeno, že se v případě nově objevené sekery nemusí jednat o primární uložení. Nálezy plochých měděných seker jsou však známy z blízkého okolí Luhačovic, např. z katastru Rudimova či Bojkovic (Langová 2001, 123).

*Jana Langová*

## Literatura

- Langová, J. 2002:** Měděná eneolitická sekera z Rudimova (okr. Zlín). *Pravěk NŘ* 11, 2001, 123–130.
- Říhovský, J. 1992:** *Die Äxte, Beile, Meissel und Hämmer in Mähren*. PBF IX/17. Stuttgart.

## Resumé

Luhačovice (Bez. Zlín). „Ovčírna“. Äneolithikum. Einzelfund. Oberflächensammlung.

## MODŘICE (OKR. BRNO-VEŇKOV)

### „Rybníky“. JoK, KNP, KKK. Sídliště. Záchraný výzkum.

Záchraný archeologický výzkum byl realizován v areálu firmy Rova (parc. č. 1690/55). Do období staršího až středního eneolitu, a to JoK, KNP a KKK, bylo možné zařadit rozměrný hliník k.2761. Jordanovské a baalberské nálezy poskytla zásobní jáma k.3502. Podobná keramika byla získána též z obj. k.3789. Bolerázské fázi KKK snad náležela zásobní jáma k.2661 s přílehlým půdorysem kúlové stavby a rozměrný hliník k.2668.

Petr Kos

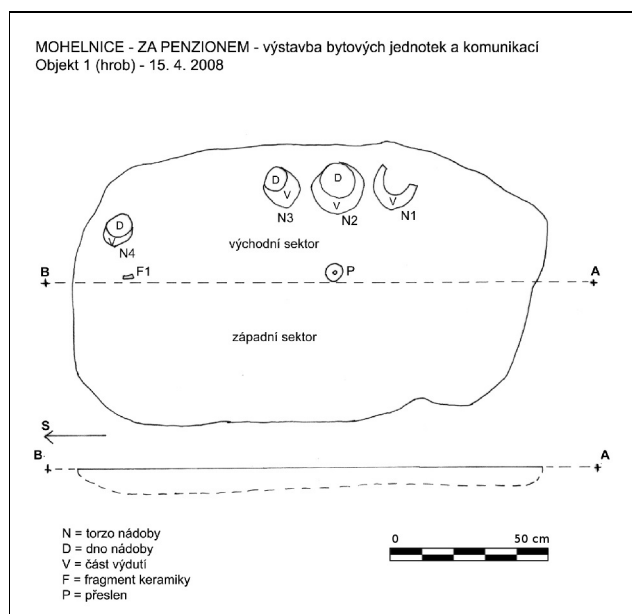
## Resumé

Modřice (Bez. Brno-venkov). „Rybníky“. Jordanöwer-, Trichterbecher- u. Badener Kultur. Siedlung. Rettungsgrabung.

## MOHELNICE (OKR. ŠUMPERK)

### „Za penzionem“. Pozdní eneolit (pohárové kultury). Hrob. Záchraný výzkum.

Při archeologické dohledu výstavby bytových jednotek a inženýrských sítí v lokalitě Za penzionem byla 14. 4. 2008 na skryté ploše pro parkoviště zjištěna porušená archeologická situace. Hloubka skrývky činila max. 10/35 cm. Skrývka byla provedena již na podzim předchozího roku, ale teprve na jaře se v severní části na ploše vyrýsovala dvě značně porušená torza nádobek. Z důvodu značného proschnutí se místo probarveností výrazně nelišilo od okolí a na objekt upozorňovaly pouze torza nádobek. Následně byl proveden VM Šumperk záchraný archeologický výzkum tohoto objektu (poloha nálezu – ZM 1 : 5 000, list Zábřeh 7–9, kolem bodu 30 : 132 od Z:J s. č.; nadm. výška 266 m). Místo se nachází ve vzdálenosti cca 75 m severně od bezejmenné vodoteče, levobřežního přítoku potoka Újezdka.



Obr. 6: Mohelnice. Hrob 1. Fig. 6: Mohelnice Grab 1.

Po začistění se objekt jevil jako ovál protáhlý ve směru sever–jih, s maximálními rozměry 148–153 × 88–91 cm. Celkově se v objektu (hrob 1) nacházely při východní hraně čtyři torza nádobek (obr. 6), z nichž se zachovala pouze dna se spodními částmi výdutí. Uprostřed objektu se nacházel větší přeslen. Hrob byl velmi mělký, pouze 5–8 cm. Výplň tvořila tmavě hnědá utvrdlá zemina, místy různě tmavě probarvená. V hrobě nebyly zachyceny žádné pozůstatky pohřbeného, bylo zachyceno pouze dno objektu, můžeme však předpokládat žárový hrob, který vzhledem ke své mělkosti mohl být založen

přímo na tehdejší povrch a mohl být překryt mohylovým náspem, který byl postupem času rozplaven. Nalezená torza keramiky byla bez signifikantních znaků, hrob pravděpodobně patřil některé z pohárových kultur pozdního eneolitu. V okolí se nacházely identické, ojedinělé střepy a mírně probarvené místa, která poukazovala na další hroby. Při hloubení základových pasů pro bytové doby a jejich přípojky nebyly zjištěny žádné jiné archeologické situace, ačkoliv se dá předpokládat, že pohřebiště bylo rozsáhlejší a v bezprostřední blízkosti tu musí být i sídliště. Jde o zcela novou lokalitu na katastru Mohelnice. Doposud nebylo v širším okolí objevené pohřebiště pohárových kultur, jedná se o první svého druhu. Další průběh záchraného výzkumu pohřebiště převzalo Archeologické centrum v Olomouci (viz článek Venduly Vránové v tomto ročníku Předledu výzkumů).

Martin Baják, Jakub Halama

## Resumé

Mohelnice (Bez. Šumperk). „Za penzionem“. Späteneolithikum (Becherkulturen). Grab. Rettungsgrabung.

## MOHELNICE (OKR. ŠUMPERK)

### „Za penzionem“. KŠK, KZP, pravěk. Pohřebiště. Záchraný výzkum.

V měsíci červnu 2009 byl pracovníky Archeologického centra v Olomouci proveden záchraný archeologický výzkum na stavbě komunikace při akci „Výstavba 72 BJ v Mohelnici“, lokalita Za penzionem. Archeologický dohled a výzkum jednoho hrobu provedl Mgr. J. Halama z Vlastivědného muzea v Šumperku.

Zkoumaná lokalita se nachází na jihovýchodním okraji Mohelnice, v mírném svahu v nadmořské výšce 266–267 metrů. Několik desítek metrů jižním směrem od zkoumaných archeologických objektů protéká potok Újezdka. Poloha zjištěných objektů je na mapě ZM ČR 1:10 000, list 14–43–19, identifikována těmito koordináty (měřeno v mm od ZSČ:JSČ): 445:332, 452:332, 454:337.

Během výzkumu bylo objeveno 5 eneolitických hrobů a 4 jámy, které jsou pro absenci archeologického materiálu datovány pouze rámcově do pravěku. Tři hroby (H1, H2 a H3) náležejí kultuře se šňůrovou keramikou. Oválné hrobové jámy orientované S–J nebyly nikterak hluboké a keramický materiál se dochoval ve značně fragmentárním stavu. Kosterní materiál byl nalezen pouze v hrobě H2, kdy se uprostřed hrobu, spolu s malou miskou, nacházely spálené lidské kosti. Dva hroby (H4 a H5) jsou datovány do období kultury se zvoncovitými poháry. Ani v těchto hrobech nebyly zachyceny kosterní ostatky a keramický materiál byl i zde ve značně fragmentárním stavu. Oválné hrobové jámy byly orientovány SV–JZ a SZ–JV.

Vendula Vránová

## Resumé



During the salvage archaeological research in Mohelnice five Eneolithic graves and four primeval pits were examined. A skeletal material (cremation) was found only in one grave (no. 2). Three graves are dated back to the Corded Ware Culture and two graves are dated back to the Bell Beaker Culture.

522 a 527. V severní části dvora byla ve vrstvě k. 320 v úrovni 0,25–0,3 m nad povrchem štěrkového podloží zjištěna kumulace střepů kultury s moravskou malovanou keramikou. Zlomky několika nádob byly zřejmě záměrně vyskládány na ploše minimálně 1 × 0,6 m (pokračovaly pod profil).

*Hana Dehnerová*

## MOŘICE (OKR. PROSTĚJOV)

### „Pololány u studánky“. KNP (?), KZP. Sídliště. Záchranný výzkum.

Během záchranného archeologického výzkumu souvisejícího s budováním východního obchvatu obce Mořice (podrobnější charakteristika lokality – viz kapitola Doba římská a stěhování národů) byly zachyceny též doklady osídlení náležející snad kultuře nálevkovitých pohárů a s jistotou pak kultuře zvoncovitých pohárů. V obou případech šlo však pouze o intruze keramických zlomků v sídlištních objektech reprezentujících mladší osídlení místa.

*Pavel Fojtík*

### Resumé

Mořice (Bez. Prostějov). „Pololány u studánky“. Trichterbecherkultur (?) u. Glockenbecherkultur. Siedlung. Rettungsgrabung.

## OLDŘIŠOV (OKR. OPAVA)

### „Na plšťské cestě“. KKA. Sídliště. Záchranný výzkum.

V průběhu roku 2008 pokračovala v polní trati „Na plšťské cestě“ (parc. č. 291/18, 291/19, 291/20, 291/33, 291/34, 291/35) na západním okraji obce Oldřišov výstavba dalších 10 rodinných domů. Ve výplních dokumentovaných przeworských jam se ojediněle nacházely střepy nádob kultury kulovitých amfor (viz. kapitola Doba římská).

*Tereza Krasnokutská*

### Resumé

Oldřišov (Bez. Opava), „Na plšťské cestě“. Kugelamphorenkultur. Siedlung. Rettungsgrabung.

## OLOMOUC (K. Ú. OLOMOUC-MĚSTO, OKR. OLOMOUC)

### Ulice 8. května 464/21. MMK. Sídliště. Záchranný výzkum.

V rámci výzkumu dvora Národního domu v Olomouci (parc. č. 248; viz kapitola Středověk a novověk) byly zjištěny také pravěké nálezy. Prostor byl osídlen minimálně v průběhu eneolitu a pozdní doby bronzové. K pravěkým, zatím blíže nedatovaným objektům řadíme jámy 509, 510,

### Resumé

Olomouc (Bez. Olomouc), 8. května Str. Nr. 21. Mährische bemalte Keramik. Siedlung. Rettungsgrabung.

## OLOMOUC (K. Ú. SLAVONÍN, OKR. OLOMOUC)

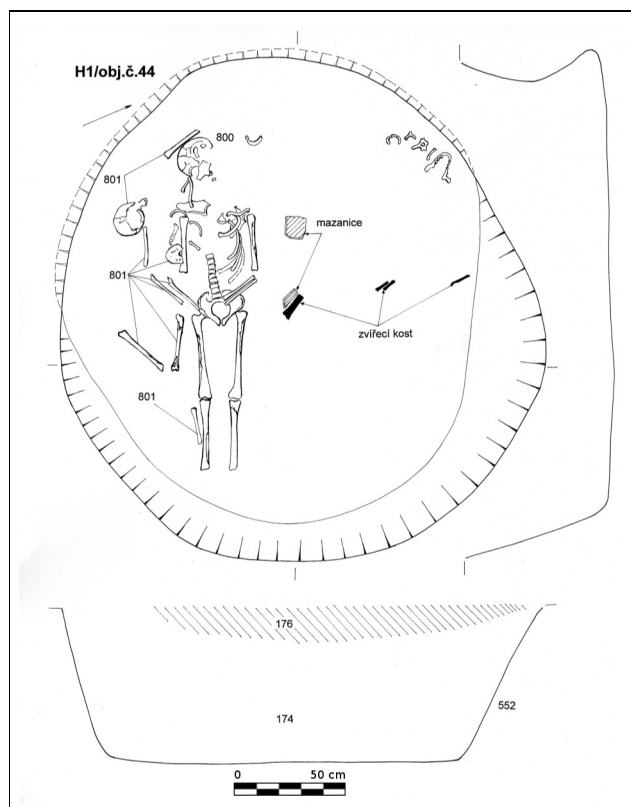
### Ulice Arbesova. JoK. Sídliště. Záchranný výzkum.

V termínu od 1.11. až 11.12. 2008 provedli pracovníci Archeologického centra Olomouc záchranný archeologický výzkum na lokalitě Slavonín, ulice Arbesova. Výzkum byl vyvolán zahájením úprav terénu v místech budoucí stavby 26 rodinných domů (investor firma EUROGEMA CZ, a.s.).

Plocha stavby s archeologickými nálezy se nachází na jihozápadním okraji Olomouce, v severní části obce Slavonín, v trati Zahrady. Lokalita leží po pravé straně ulice Arbesova směřující do Olomouce, v mírně k východu se svažujícím terénu a v nadmořské výšce 214–219 metrů. 300 metrů jižním směrem od zkoumaných objektů protéká potok Nemilanka a zhruba 500 metrů východním směrem protéká bezejmenná vodoteč. V době výzkumu zde bylo pole. Poloha zjištěných objektů je na mapě ZM ČR 1:10 000, list 24–22–19, identifikována těmito koordináty (měřeno v mm od ZSČ:JSČ): 268:006, 278:004, 282:019, 273:021.

Zkoumaná plocha o velikosti 1,28 ha měla tvar obdélníku a kromě deponie zeminy nacházející se v jihovýchodním rohu byla prozkoumána celá. Pomocí těžké techniky zde byla odstraněna ornice, pod kterou se ve sprašovém podloží rýsovaly archeologické objekty. V horní části plochy se až na 2 výjimky nacházely pouze novověké objekty datované do 18. století (viz kapitola Středověk a novověk).

Ve spodní, východní části plochy byla objevena část sídlištního areálu jordanovské kultury. Celkem zde bylo prozkoumáno 27 sídlištních objektů, ze kterých pochází kolekce keramiky, štípané industrie, mazanice a zvířecích kostí. Vedle běžných sídlištních jam, zásobnic, 2 hliníků a kůlových jamek se nám podařilo prozkoumat část půdorysu domu a kostrový pohřeb dvou jedinců v sídlištní jámě. Obdélný půdorys domu orientovaný SZ–JV byl vymezen mělkým žlábkem (hloubka 10–20 cm, šířka 34–60 cm) a jeho rozměry byly: zachycená délka 9,25 × 3,4 metrů. JV konec domu nemohl být prozkoumán, protože zasahoval za hranici zkoumané plochy. V kruhové zásobní jámě (průměr 2,35 m, max. hloubka 0,7 m) byly na dně uloženy 2 lidské kostry (obr. 7). Jedná se o pohřeb dospělé osoby a dítěte ve věku 6–10 let (dle A. Pankowské). Oba jedinci leželi těsně vedle sebe v jižní polovině jámy, orientace koster byla SZ–JV, hlavou k SZ.



**Obr. 7:** Olomouc-Slavonín. Pohřeb v zásobní jámě jordanovské kultury. *Fig. 7: Olomouc-Slavonín. A burial in a storage pit – Jordanów culture.*

Kostry, zejména kostra dítěte, byly špatně zachovány a některé jejich části byly dislokovány. Dospělý jedinec ležel v natažené poloze na zádech. Po jeho pravé straně se nacházela kostra dítěte pravděpodobně také v natažené poloze.

Prozkoumané objekty představují část sídelního areálu jordanovské kultury, který pokračuje východním směrem (objekty tímto směrem zasahovaly za hranici plochy) a očividně i směrem severním. 100 metrů severně byla v roce 2003 při stavbě rodinného domu na parcele č. 533/22 nalezena sídlištní jáma datovaná také do období jordanovské kultury (Kalábek 2004a, 2004b).

Vendula Vránová

## Literatura

**Kalábek, M. 2004a:** Nálezová zpráva ze záchranného archeologického výzkumu, lokalita Olomouc-Slavonín. Rkp. nálezové zprávy, č. j. 990/04. Uloženo: Archiv nálezových zpráv, Archeologický ústav AV ČR, Brno, v. v. i.

**Kalábek, M. 2004b:** Olomouc (k. ú. Slavonín, okr. Olomouc). *Přehled výzkumů* 45, 145.

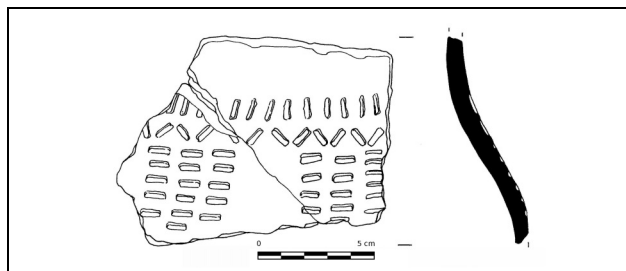
## Resumé

Twenty seven settlement features, including a platform of a house and a storage pit with two human skeletons, were excavated in Olomouc-Slavonín. These features date back to the Eneolithic (Jordanów Culture).

## OPAVA (K. Ú. OPAVA-MĚSTO, OKR. OPAVA)

### Mnišská ulice. KKA. Sídliště. Záchranný výzkum.

Předstihový záchranný archeologický výzkum (č. akce NPÚ Ostrava 49/05; viz kapitola Neolit) se realizoval v Opavě na ul. Mnišská (parcels č. 357/2).



**Obr. 8:** Opava. Keramický fragment KKA. *Fig. 8: Opava. Keramik der Kugelamphorenkultur.*

Na JZ konci sondy S6 pod vrcholně středověkou vrstvou (s.j. 1268) se objevil v hloubce 2,3 m pod stávajícím povrchem horizont cca 0,3 m mocné hlinité uloženiny s.j. 478 (viz obr. 11 Neolit, Mnišská ulice, parcela č. 357/2, LnK). Její povrch se nacházel ve výšce cca 253,7 m.n.m. Zjištěná kulturní vrstva obsahovala okolo dvaceti menších keramických fragmentů KKA, z nichž pouze dva byly zdobeny (obr. 8). Lze předpokládat, že zde byla zachycena sídlištní aktivita, kterou potvrzují i starší archeologické výzkumy prováděné v minulých letech v centru Opavy poblíž tohoto místa.

Pavel Malík

## Resumé

Opava (Kataster Opava-Město, Bez. Opava). Mnišská Str. Kugelamphorenkultur. Siedlung. Rettungsgrabung.

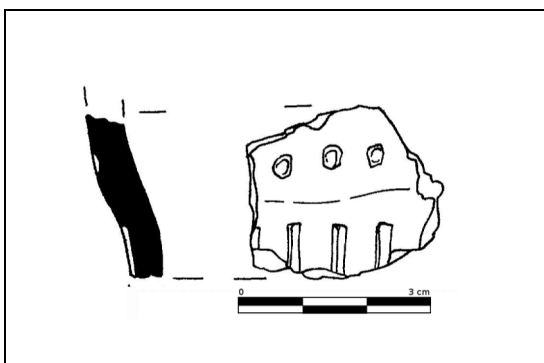
## OPAVA (K. Ú. OPAVA-PŘEDMĚSTÍ, OKR. OPAVA)

### Náměstí Sv. Hedviky. KKA. Sídliště (?). Záchranný výzkum.

Záchranný archeologický výzkum (č. akce NPÚ Ostrava 13/08) proběhl v časovém rozmezí od 7.4. do 16.5. 2008. Zkoumané místo se nachází na mapě ZM 1 : 10 000, list 15-32-19, v identifikačním koordinátu 187:318 mm.

Jednalo se o povrchovou úpravu stávající plochy, vybudování parkovišť a inženýrských sítí. Výkopové práce probíhaly mezi třemi bloky domů (na parcelách č. 2973, 77/10, 77/11, 77/13-16, 72/1, 72/2, 65/1). Šlo o plošné odkryvy do malých hloubek, boční zarovnávání terénu i 1,6 m hluboké výkopy pro kanalizační přepady. Archeologicky pozitivní nálezy byly zaznamenány na třech sektorech (A–C) a ve třech sondách (S1–S3).

Ve výkopu pro kanalizační šachtu uprostřed vozovky o rozměrech 2 × 1 m nazvaném sonda S1 byl zachycen okraj pravěkého objektu vyhloubeného do sprašového podloží. Jeho zjištěná hloubka činila 1 m a horizont jeho svrchní výplně se nacházel 1 m pod stávajícím povrchem,



**Obr. 9:** Opava. Náměstí sv. Hedviky. Keramika KKA. Fig. 9: Opava. St. Hedvika Platz. Keramik der Kugelamphorenkultur.

v cca 267 m n.m. Byly rozeznány tři jeho výplně, které obsahovaly sedmáct malých fragmentů keramiky. Šlo o nezdobené výdutě eneolitických nádob. Pouze jeden drobný zlomek byl charakteristicky zdoben a taktéž keramická hmota odpovídala KKA. Pokud tento malý fragment není intruze, můžeme výkop datovat do KKA.

*Pavel Malík*

## Resumé

Opava (Kataster Opava-předměstí, Bez. Opava). St. Hedvika Platz. Kugelamphorenkultur. Siedlung (?). Rettungsgrabung.

## OPAVA (K. Ú. KATEŘINKY/MALÉ HOŠTICE, OKR. OPAVA)

### „Na hoštických lukách“. KKA (sídliště), KZP (hrob). Záchranný výzkum.

V době únor–září 2008 probíhal v místě záchranný archeologický výzkum vyvolaný stavebními pracemi spojenými s realizací komunikace–spojky S1. Výzkum zachytil rozsáhlé polykulturní sídliště, jehož součástí bylo také 13 zahloubených jam, které lze na podkladě keramického materiálu přiřadit kultuře lidu kulovitých amfor. Zajímavá situace byla odkryta v objektu 552, na jehož dně, v prostoru pod jižním výklenkem, se nacházela přední polovina těla hovězího dobytka staršího 2,5 roku (posudek provedla Miriam Nývltová Fišáková) spolu s dvojicí větších říčních oblázků.

Při výzkumu byl též zachycen hrob náležící kultuře zvoncovitých pohárů. Hrob měl rozměry 1,4 × 1,2 m a byl svou delší osou orientován směrem sever–jih. Hloubka hrobu v návaznosti na úroveň dnešního povrchu ornice dosahovala 0,70 m. V hrobě se nedochovaly žádné kosterní pozůstatky. Téměř u východního okraje hrobové jámy se nacházela trojice keramických nádob. Jednalo se o mísu, šálek a bohatě zdobený zvoncovitý pohár. Hrob lze přiřadit mladšímu úseku vývoje dané kultury.

*Jiří Juchelka*

## Resumé

Opava (Kataster Kateřinky/Malé Hoštice, Bez. Opava). „Na hoštických lukách“. Kugelamphorenkultur (Siedlung) u. Glockenbecherkultur (Grab). Rettungsgrabung.

## OTICE (OKR. OPAVA)

### „Rybníčky“. Lengyel. Sídliště. Záchranný výzkum.

Záchranný archeologický výzkum (č. akce NPÚ Ostrava 93/08) proběhl v časovém rozmezí od 10.11. do 16.12. 2008 v místě staveniště průmyslového areálu na okraji obce (parcela č. 760/3, 760/4, 808). Zkoumané místo se nachází na mapě ZM ČR 1 : 10 000, listu číslo 15-32-24, identifikační koordinát 132:110 v okolí bodu.

Po skrytí ornice a podornice se v ploše vyrýsovalo dvaadvacet objektů zahloubených do sprašového podloží. Největší koncentrace výkopů byla v JV části staveniště na skrytém pásu o rozměrech cca 20 × 50 m. Z podorniční uloženiny, kterou lze považovat za kulturní vrstvu narušenou hlubokou orbou, bylo získáno několik menších silicetových úštěpů a fragmentů lengyelské keramiky. Největším výkopem byl hliník, jenž dosahoval ve zjištěné délce přes 9 m, a jeho maximální zjištěná hloubka byla 1,5 m. Obsahoval několik desítek zlomků lengyelské keramiky, mazanici, drobné silicetové úštěpy a několik větších kamenů. Byly v něm rozlišeny tři hlinité výplně a na dně přemístěné podloží. Při severní stěně hliníku byly patrné tři vyhloubeniny podobné menším schodům, které byly zahloubené do podloží.

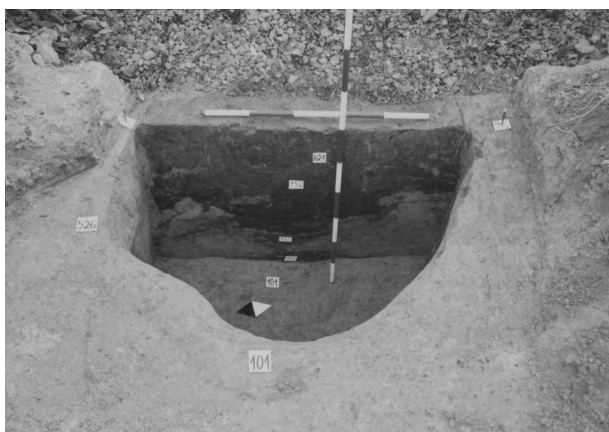
Druhý největší objekt byla zásobnicová jáma (obr. 10) o průměru 1,5 m a hloubce 1,2 m. Obsahovala fragmenty lengyelské keramiky a množství drobných uhlíků. Na jejím dně se pod vrstvou spraše (zborceným okrajem) nacházela tenká černá spáleništní vrstva. Dále bylo ve zkoumané ploše nepravidelně rozmístěno šestnáct objektů povětšinou vyplněných šedohnědým splachovým jílem. Jejich velikost nepřesahovala při povrchu 1 m a hloubku 0,5 m. Některé byly dosti mělké a lze je spíše považovat za deprese než za výkopy. Pět hlubších z nich obsahovalo taktéž zlomky lengyelské keramiky. V poslední řadě byly zachyceny čtyři kulevé jamky, přičemž tři z nich nelze objektivně přisoudit do tohoto časového období.

Záchranný výzkum zachytil okraj sídliště a celkem homogenní keramický materiál lze zařadit do lengyelské kultury. Avšak pro přesnější zařazení keramiky získané z kulturní vrstvy a sídlištních objektů chybí důležité okraje misek a také je zde úplná absence ryté výzdoby. Několik málo fragmentů je zdobeno plastickými výčnělky a jsou tu i zlomky s oušky. Podle koncentrace sídlištních jam lze usuzovat, že centrum eneolitické vesnice se bude nacházet více na jihu.

*Pavel Malík*

## Resumé

Otice (Bez. Opava). „Rybníčky“. Lengyel. Siedlung. Rettungsgrabung.



Obr. 10: Opava-Rybníčky. Profil lengyelské zásobnicové jámy.  
Fig. 10: Opava-Rybníčky. Querschnitt der Lengyelvorratsgrube.

## OTROKOVICE (K. Ú. KVÍTKOVICE, OKR. ZLÍN)

### „Nábřeží“. KŠK. Ojedinělý nález. Povrchový sběr.

Při povrchovém sběru na známé lokalitě s polykulturním osídlením (neolit až doba hradištní) v trati „Nábřeží“ na východním okraji obce Kvítkovice byl počátkem r. 2008 nalezen zlomek fasetovaného sekeromlatu kultury se šňůrovou keramikou. Naleziště je situováno v horní části výrazné terénní vyvýšeniny zvedající se nad levobřežním inundačním pásem řeky Dřevnice (nadm. výška 198–200 m), cca 2,75 km od jejího ústí do Moravy.

Zlomek tvoří týlní část sekeromlatu se štíhlým tělem polygonálního průřezu, s 11 pečlivě vyhlazenými a nestejně širokými fasetami, povrch je místy recentně (?) poškozen. Oploštělý týl je silně obitý, lomné plochy v místě částečně zachovaného provrtu jsou sekundárně vyhlazeny. Sekeromlat je vyroben z černě zbarvené suroviny (podle určení A. Přichystala jde o hornblendit, příp. amfibolit), která není místního původu. Rozměry: zach. délka 76 mm, šířka v místě provrtu 49 mm, výška v místě provrtu 37 mm, průměr týlu 28 mm (artefakt je uložen v Muzeu jihovýchodní Moravy ve Zlíně).

Kultura se šňůrovou keramikou je na Zlínsku zastoupena téměř výhradně ojedinělými nálezy kamenné broušené industrie (v oblasti dolního toku Dřevnice pocházejí sekeromlaty jednoduchých tvarů např. z katastru Malenovic a Napajedel), fasetované sekeromlaty se však vyskytují poměrně vzácně. Zatím jediný hrobový celek KŠK (žárový pohřeb) byl objeven v roce 1999 při záchranném výzkumu v trati Mezicestí ve Zlíně-Malenovicích, vzdálené zhruba 1,5 km východním směrem od místa nálezu fasetovaného sekeromlatu na okraji Kvítkovic (Langová 2004).

Jana Langová

## Literatura

Langová, J. 2004: Žárový hrob kultury se šňůrovou keramikou ze Zlína-Malenovic. In: M. Lutovský (ed): *Otázky neolitu a eneolitu 2003*. Praha: Ústav archeologické památkové péče středních Čech, 295–306.

## Resumé

Otrokovice (Kataster Kvítkovice, Bez. Zlín). „Nábřeží“. Schnurkeramik. Einzelfund. Oberflächensammlung.

## PRAVČICE (OKR. KROMĚŘÍŽ)

„U obrázku“. JoK, KŠK, KZP, eneolit. Kulturní vrstva, sídliště, pohřebiště, pohřeb v jámě. Záchranný předstihový výzkum.

Lokalita na rozhraní katastrů Hulína a Pravčic (Hulín–Pravčice 1) se rozkládá na ploše terénní terasy (199 m n.m., severní část výzkumu) a klesá jihovýchodním směrem k hranici nivy říčky Rusavy (195 m n.m., střední a jižní část výzkumu). Na mapě ZM 1 : 10 000, list 25–31–08, je lokalita identifikována těmito koordináty (Z. s. č. : J. s. č.): 97:354, 100:357, 132:291, 137:291 mm. Nejbližší vodoteč, Kostecký potok, teče paralelně s protáhlou plochou budoucí dálnice a v jižní části ji křížuje, nedaleko protéká také říčka Rusava (200 m jižně).

Již v předchozích dvou sezonách (2006–2007) bylo odkryto 466 objektů a 120 čtverců (4 × 4 m). Výzkum, který v roce 2008 probíhal od února do prosince na katastrálním území obce Pravčice, se soustředil na střední a jižní část lokality. Umožnil zachránit dalších 844 objektů, 3 kostrové a 3 žárové hroby. Dále se podařilo prozkoumat kulturní vrstvu ve 110 čtvercích (4 × 4 m) a celkem 305 m třemi sondami (š. 1,5 m). V roce 2008 se výzkum soustředil na dokončení střední (svahu) a jižní části plochy výzkumu na trase komunikace R55. Nově byla v souvislosti s rušením původní silnice Hulín–Pravčice a budováním nového mostu skryta podlouhlá plocha cca 350 × 30–50 m kolmá na původně zkoumanou trasu R55. Tato plocha na západě navazuje ze severu na výzkum Pravčice 1 („Pravčické nivy“) a východním směrem pokračuje Kostecký potok a dosahuje takřka intravilánu Pravčic. Zachyceno bylo osídlení z neolitu, eneolitu, doby bronzové, železné a římské (viz příslušné kapitoly).

V předchozích dvou výzkumných sezonách nebylo kromě pohřebiště KŠK zachyceno eneolitické osídlení. V návaznosti na sídliště MMK byla zjištěna přítomnost keramiky jordanovské kultury, byť jen fragmentárně ze skryté ornice. Jednalo se o horní část amfory zdobenou charakteristickými rytými meandry.

Zatím obecně do období eneolitu řadíme pohřeb v zásobní jámě (1028) situované nedaleko levého břehu Kosteckého potoka při hranici s nivou Rusavy. V nepravidelné kruhové jámě s konvexními stěnami a nepravidelným zvlněným dnem (průměr 2,38 m, hloubka 0,80 m) ležel v hloubce 0,40 m na břiše lidský skelet. Byl natažen v orientaci SV–JZ a tvář směřovala k V. Ruce byly skrčeny, levá pod hrudí, pravá vně hrudníku. Při pravém předloktí se nacházel diskovitý přeslen a kostěné šídlo. Vpravo od pánve ležel šálek se širokým páskovým ouškem, které bylo zdobeno vodorovnými liniemi drobných záseků. Pod ouškem byla nalezena hrudka rezivého barviva.

Ojediněle se v sondách a čtvercích vyskytly střepy kultury zvoncovitých pohárů. V ploše výzkumu se opět jednalo o níže položené (JV) části.

Představa o pohřebišti KŠK, která byla dříve doložena 5 hroby, se rozšířila o další 3 hroby (H 21–23). Byly rozmístěny nedaleko sebe a vzhledem k mělkému zahloubení porušeny pohybem těžké techniky při skrývce. Hrob H21 měl charakter SSZ–JJV orientované nepravidelně obdélné jámy (1,39 × 0,69 m, hloubka 0,18 m) a byl v něm uložen pohřeb dítěte ve skrčené poloze na levém boku (orientace J–S). Mezi nohama a S okrajem hrobové jámy stála poškozená nádoba (džbánec?). Hrob H22 byl uložen v pravidelně oválné jámě (2,20 × 0,90 m, orientace S–J) s hloubkou 0,28 m. Kostra se dochovala jen částečně (lebka a dolní končetiny) a prozrazovala původní uložení ve skrčené poloze v orientaci S–J. V zásepku byla nalezena měděná záušnice, zlomky keramiky, mazanice, 1 kus ŠI a zvířecí zub. Hrob H 23 měl nepravidelně oválný tvar (2,15 × 0,45 m) a vzhledem k mělkému zapuštění (0,16 m) byl porušen. Kvůli absenci milodarů jej řadíme ke KŠK pro jeho vztah k výše zmíněným hrobům, s nimiž tvořil nepravidelnou S–J řadu.

Miroslav Daňhel

## Literatura

**Paulus, M. 2007:** Hulín (okr. Kroměříž). *Přehled výzkumů* 48, 362.

**Paulus, M. 2008:** Hulín (okr. Kroměříž), *Přehled výzkumů* 49, 297.

## Resumé

Pravčice (Bez. Kroměříž). „U obrázku“. Jordanówer-, Schnurkeramik- u. Glockenbecherkultur, Äneolithikum. Siedlung, Kulturschicht, Gräberfeld, Siedlungsbegräbniss. Rettungsgrabung.

## PROSTĚJOV (OKR. PROSTĚJOV)

### Určická a Okružní ulice. KŠK. Hrob. Záchraný výzkum

V měsíci září 2008 byla zahájena výstavba kruhového objezdu v místě křížení ulic Určické a Okružní v jihozápadní části města Prostějova. Vzhledem k tomu, že v okolí místa došlo v minulosti několikrát k narušení hrobů slovanského pohřebiště, byly zemní práce průběžně sledovány. Dne 26. října nahlásili dělníci firmy SKANSKA prostějovskému pracovišti ÚAPP Brno, v. v. i., nález hliněné nádoby přímo ve středu budované křižovatky. Obhlídkou místa nálezu bylo zjištěno, že došlo k narušení hrobu kultury se šňurovou keramikou (obr. 11). Ten byl následujícího dne vypreparován, zdokumentován a vyzvednut. Hrobová jáma měla tvar širokého obdélníku se zaoblenými rohy. Její delší osa byla orientována ve směru JZ–SV. Pravidelný obvod hrobové jámy byl na JV straně prolomen měsícovitým výkrojem. Nelze vyloučit, že se jedná o zbytek šachty vyhloubené při recentním otevření hrobu. V ose výkroje, směrem k západu, byly nalezeny

rozmetané kosti trupu pohřbeného, a to na rozdíl od dolních končetin, které zůstaly v anatomické poloze. V tmavém zásepku hrobu však nebyly stopy po šachtě identifikovány. Hrobová jáma měla rozměry 2,28 × 1,5 m a její ploché dno se nacházelo 1,3 m pod úroveň dnešního terénu. V místě výkroje jsme naměřili šířku 1,7 m. Na dně hrobové jámy ležela ve skrčené poloze kostra dospělého jedince, a to na pravém boku hlavou k JZ a obličejem k V. Podle uložení se tedy jednalo o pohřeb muže. Tomu ostatně odpovídá i výbava hrobu. Při JV stěně před trupem pohřbeného stál džbán, od něj směrem k jižnímu rohu jámy pohár s otisky šňůry na hrdele a mezi ním a lebku se nacházela skupina předmětů – kostěné dláto, pazourková čepel a kostěný hrot. Poněkud více k SZ kamenná sekera. Jak bylo již uvedeno, kosti trupu, horních končetin a lebky tvořily skrumáž na JZ polovině dna hrobu. Na kostech nebyly pozorovány sebemenší stopy měděny.



**Obr. 11:** Prostějov. Hrob. KŠK. *Fig. 11: Prostějov. Skelettgrab der Schnurkeramik.*

Hrob KŠK z Určické ulice v Prostějově je v pořadí již třetím hrobem z tohoto místa. Dva hroby ze stejného období byly zachyceny při stavbě domů v nedaleké Waitově ulici.

Miroslav Šmíd

## Resumé

Prostějov (Bez. Prostějov). Kreisverkehrsplatz an den Určická und Okružní Strassen. Schnurkeramik. Grab. Rettungsgrabung.

## PROSTĚJOV (K. Ú. ČECHOVICE U PROSTĚJOVA, OKR. PROSTĚJOV)

### „Čechovsko“. KNP, KKK. Výšinné opevněné sídliště. Řez opevněním.

Výšinné eneolitické sídliště Čechovsko u Čechovic je známou archeologickou lokalitou, a to především díky obsáhlé kolekci kamenných nástrojů. Jejich množství jde do stovek kusů, dnes uložených především ve sbírkách Muzea Prostějovska v Prostějově. Antonín Gottwald, který lokalitu na přelomu 19. a 20. století objevil, hovoří o „nepatrně zvýšeném páse složeném z hlíny prostoupené přečetnými drobnými kaménky červeně vypále-

nými“, který interpretoval jako možný pozůstatek opevnění (Gottwald 1937). Dnes však po této fortifikaci nenajdeme v terénu nejmenší stopy. Bylo proto otázkou, zda se v případě Čechovska jedná skutečně o hradisko nebo jen o neohrazené výšinné sídliště. Z tohoto důvodu byla lokalita podrobena geofyzikálnímu měření, a to v místech, kde jsme vzhledem ke konfiguraci terénu průběh nějaké fortifikace předpokládali. Geofyzikální měření vytypované plochy provedl Roman Křivánek z Archeologického ústavu AV ČR v Praze v září 2007. Vyhodnocením naměřených hodnot byla existence liniové stavby potvrzena. Archeologický výzkum provedený na přelomu února a března 2008 ukázal, že geofyzikálním měřením indikovaná liniová stavba představuje dva paralelně běžící příkopy, plytký vnější a hluboký vnitřní. Vnitřní příkop lichoběžníkovitého průřezu byl 3,5 m široký a 1,2 m hluboký, vnější pak pouze 2 m široký a 0,25 m hluboký.



Obr. 12: Prostějov-Čechovice. Řez opevněním. Fig. 12: Prostějov-Čechovice. Schnitt durch die Befestigung.

Existence hradby prokázána nebyla. Jižní konec příkopu se v sondě obloukovitě uzavíral, a je proto pravděpodobné, že sonda těsně minula někdejší vstup, tedy bránu do areálu hradiska. Keramika získaná především z výplně vnějšího příkopu datuje fortifikaci do průběhu středního eneolitu. Konkrétnější časové vymezení není možné. Přesto lze na základě několika střeptů uvažovat o tom, že doba osídlení lokality překročila hranici tzv. „bolerázského horizontu“.

Miroslav Šmíd

## Literatura

Gottwald, A. 1937: Hrad u Bílovic a nordická sídliště na výšinách na Prostějovsku, *Časopis vlasteneckého spolku musejního, Olomouc* 50, 181–190.

## Resumé

Prostějov (Kataster Čechovice u Prostějova, Bez. Prostějov). „Čechovsko“. Trichterbecher- u. Badener Kultur. Höhengiedlung. Schnitt durch den Graben.

## PTENÍ (OKR. PROSTĚJOV)

### „Široká“. Eneolit. Sídliště. Povrchový sběr.

Při povrchové prospekci se autorovi těchto řádků podařilo dne 7. 4. 2001 objevit neznámou lokalitu na k. ú. Ptení, projevující se koncentrací štípané industrie na zemědělsky obdělávané ploše. Naleziště zaujímá vrcholovou část ostrožny převyšující inundaci říčky Romže v poloze „Široké“ severně od obce (ZM 1:10 000, list 24-23-05, 245:188, koordináty 245:201, 251:202, 257:198, 259:192). Přes opakované sběry jsem nezjistil žádné půdní příznaky dokládající přítomnost zahloubených objektů, výrazně se naopak projevovalo naorávané skalní podloží.

Povrchová prospekce prováděná do r. 2004 přinesla rozsáhlou kolekci štípané industrie čítající řádově stovky kusů. Mimo štípanou industrii přinesly sběry pouze tři drobné atypické střípky datovatelné obecně do zemědělského pravěku. Jejich vztah ke kolekci štípané industrie zůstává ovšem vzhledem k intenzivnímu pravěkému osídlení širšího regionu otázkou. Nálezy jsou deponovány v Muzeu Prostějovska v Prostějově pod inv. č. 141 116–141 164, 144 834–144 899, část nálezů zůstává prozatím nekatalogizována.

Dílenský charakter lokality jednoznačně dokládá převažování jader a debitáže, kategorie nástrojů se vyskytla jen zřídka (škrabadla, srpové čepele, rydla), zcela výjimečně se pak objevil plošně retušovaný hrot šípů s vykrojenou bází. V surovinovém spektru dominuje především rohovec typu Olomučany a rohovec typu Krumlovský les, hojně se vyskytuje i radiolarit. Ostatní suroviny máme zastoupeny pouze okrajově, stopově byl např. zjištěn spongolit typu Ústí nad Orlicí.

Obtížně zodpověditelnou otázkou zůstává vzhledem k absenci doprovodných nálezů datování souboru. Do pozdní doby kamenné, popř. počátku doby bronzové se technikou zhotovení hlásí zmiňovaný hrot šípů z polohy „Široké“, který ale s dílenským souborem spíše nesouvisí. Těžiště kolekce pak dle laskavého posouzení M. Olivy, Z. Nerudové a P. Nerudy leží v mladší–pozdní době kamenné s možným ojedinělým výskytem starších artefaktů. Toto datování spolu s umístěním lokality spíše v „paleolitické“ či „mezolitické“ poloze, absence doprovodných nálezů a nejspíše i zahloubených objektů, dílenský charakter a surovinové spektrum činí lokalitu velmi zajímavou.

### „Kluče“. Neolit–eneolit. Sídliště. Povrchový sběr.

Dne 5. 9. 2002 se podařilo zjistit další, avšak nevelkou koncentraci (6 ks) štípané industrie na k. ú. Ptení, tentokrát poblíž osady Ptenský Dvůrek v poloze „Kluče“, vzdušnou čarou 1,2 km severozápadně od lokality Ptení-„Široké“ (ZM 1:10 000, list 24-23-05, koordináty 152:263, 152:273, 159:275, 161:265). Poloha se nachází na mírném návrší mezi bezejmennými vodotečemi. Kolekce je uložena v Muzeu Prostějovska v Prostějově pod inv. č. 145 137–145 143. Zde datování vzhledem k minimu nálezů představuje ještě větší problém než v případě polohy „Široké“, patrně ale nebude příliš odlišné.

David Vích

## Resumé

Ptení (Bez. Prostějov). „Široká“. Āneolithikum. Siedlung. Oberflächensammlung.

Ptení (Bez. Prostějov). „Kluče“. Spaltindustrie. Neolithikum–Āneolithikum. Siedlung (?). Oberflächensammlung.

## RAJHRAD (OKR. BRNO-VENKOV)

### „Pod hraničkami“. Eneolit. Sídliště. Záchranný výzkum.

Záchranný výzkum byl vyvolán stavbou průmyslové haly firmy Klimatherm. Zkoumaná lokalita se nachází v západní části katastrálního území obce Rajhrad, na okraji intravilánu v místech s postupně rostoucí průmyslovou zástavbou při rychlostní silnici R 52 Brno–Pohořelice (ZM 1:10 000, list 24-34-19: 366/301 mm, 375/305 mm, 378/296 mm, 374/295 mm, 370/296 mm od Z/J s.č.). Zemní práce v místě stavby byly zahájeny plošnou skrývkou ornice; vzhledem k poloze na svahu bylo sprašového podloží dosaženo jen v JZ části staveniště, zde se v průběhu skrývek těžkou mechanizací vyrýsovaly tmavé zásypy dvou pravěkých objektů. Po jejich zjištění a ještě v průběhu skrývek zasáhly staveniště vydatné srážky, což způsobilo značnou nepřehlednost terénu; apriori nelze tedy vyloučit, že případné další drobnější či méně výrazné objekty nemusely být zaznamenány. Oba objekty byly 22. 5. vybrány a kresebně a fotograficky dokumentovány. Vzhledem k rychlému postupu stavby byl následný dohled po dokončení skrývek ukončen. Celkem se tedy podařilo v poměrně rozsáhlé plošné skrývce před stavbou vlastní haly dokumentovat dvojici sídlištních objektů s nepočetným keramickým materiálem, jenž umožňuje jen rámcové datování do eneolitu.

*David Parma*

## Resumé

Rajhrad (Bez. Brno–venkov). „Pod hraničkami“. Āneolithikum. Siedlung. Rettungsgrabung.

## SEBRANICE (OKR. BLANSKO)

### „Nivy“. KZP (?). Sídliště. Pohřebiště. Záchranný výzkum.

Obec Sebranice se nachází ve střední části Moravy asi 35 km severně od Brna. Doposud neznámá pravěká lokalita s nadmořskou výškou 346 m n. m. se rozkládá jihovýchodně od obce Sebranice, po pravé straně hlavní silnice E 461, asi 300 m jižně od místní části Sebranic–Vaculka. Z geomorfologického hlediska je zkoumaný prostor situován do tzv. Boskovické brázdy oddělující Českomoravskou vrchovinu a Dražanskou vysočinu. Samotná poloha lokality náleží severní části úrodného údolí Boskovické brázdy–oblasti Malé Hané, přesněji její jižní části–Lysické sníženiny.

Přímo v místě záchranného archeologického výzkumu, na ZM 1:10 000, list 24-14-10, vymezeném body 420/242, 440/242, 417/227, 437/222 mm od Z/J sekční čáry, nebyly doposud známé žádné dřívější archeologické nálezy. Výzkumem zde bylo prokázáno pravěké osídlení. Prozkoumány byly dvě rozsáhlejší jámy oválného půdorysu a jeden kostrový hrob se špatně zachovanými lidskými pozůstatky. Pohřbený jedinec byl původně uložený ve skrčené podobě na boku. V inventáři hrobu nebyla nalezena žádná hrobová výbava, která by umožnila jeho přesnější zařazení. V objektu K500 se vyskytl menší soubor keramických nálezů, které však nejsou pro přesnější datování příliš vhodné. S jistou pravděpodobností je tak můžeme zařadit pouze do období neolitu až eneolitu–snad do období kultury lidu se zvoncovitými poháry. Osídlení KZP je z několika nedalekých míst známo ze sběrů A. Štrofa, který zkoumanou oblast řadu let důkladně mapoval.

*Marek Lečbych*

## Resumé

A prehistoric settlement and a skeleton grave were discovered by a salvage excavation of the Sebranice (Blansko District) „Nivy“ site. These finds date back to the Neolithic or Eneolithic, probably to the period of the Bell Beaker culture.

## SLAVKOV (OKR. OPAVA)

### Černá cesta. Lengyel. Sídliště. Záchranný výzkum.

Záchranný archeologický výzkum (č. akce NPÚ Ostrava 41/08) proběhl v časovém rozmezí od 9.6. do 23.6. 2008 v místě výstavby rodinného domu, parcela č. 1226/5. Zkoumané místo se nachází na mapě ZM 1:10 000, list 15-32-4, v okolí bodu určeného souřadnicemi 344:48 mm od Z:J s. č.

Po skrytí ornice a podornice na sprašové podloží (cca 270 m n.m.) v ploše cca 20 × 20 m nebyly nalezeny žádné objekty, pouze v orbou narušené kulturní vrstvě ležící na podloží bylo nalezeno osm keramických fragmentů, jeden kousek mazanice a jeden drobný uštíplý silicid (spíše se jeví jako naturfakt). Zlomky keramiky jsou nezdobené výdutě z období eneolitu, z nichž jeden větší (cca 6 × 5 cm) odpovídá lengyelské keramice. Tato lokalita se nachází na okraji lengyelského sídliště, které bylo zkoumáno v minulých letech.

*Pavel Malík*

## Resumé

Slavkov (Kataster Slavkov, Bez. Opava). Černá cesta Str. Lengyel. Siedlung. Rettungsgrabung.

## SPYTIHNĚV (OKR. ZLÍN)

„Na vrších“. KZP. Ojedinělý nález. Povrchový průzkum.



Obr. 13: Spytihněv (okr. Zlín). Kamenný artefakt. Fig. 13: Spytihněv (Zlín district). Stone artifact.

Při povrchovém průzkumu byl na známém staroneolitickém sídlišti v trati „Na vrších“ na katastru obce Spytihněv (Schenk *et al.* 2008) nalezen plošně retušovaný segment (obr. 13) z rohovce typu Krumlovský les, varieta I. Artefakt lze s největší pravděpodobností přiřadit kultuře zvoncovitých pohárů. Již z dřívějších průzkumů odtud pochází radiolaritová šipka zřejmě stejného stáří (Kuča *et al.* 2008). Příspěvek vznikl za podpory GAČR 404-09-H020.

Barbora Kostihová, Martin Kuča, Petr Škrdla, Petr Matějec

## Literatura

- Kuča, M., Schenk, Z., Škrdla, P. 2008: Spytihněv (okr. Uherské Hradiště). *Přehled výzkumů* 49, 303.  
Schenk, Z., Kuča, M., Škrdla, P., Roszková, A. 2008: Spytihněv (okr. Uherské Hradiště). *Přehled výzkumů* 49, 285–290.

## Resumé

Spytihněv (okr. Zlín). Eneolithic. Bell Beaker culture. Isolated artifact. Surface survey.

## SUCHOHRDLY (OKR. ZNOJMO)

„Starý Zámek“. Bolerázský stupeň KKK. Hradisko. Zjišťovací výzkum.

V roce 2008 pokračoval plánovaný zjišťovací výzkum výšinné opevněné lokality „Starý Zámek“ u Suchohrdel, který je součástí průzkumu mikroregionu Těšetice v rámci výzkumného záměru MSM0021622427 Ústavu archeologie a muzeologie FF MU.

Na základě doporučení komise z loňského roku byla sonda rozšířena na JZ o jeden čtverec 5 × 5 m. Celková plocha výzkumu nyní dosahuje 125 m<sup>2</sup>. Byly zkoumány dvě kamenné struktury. Jednu z nich je možné interpretovat jako těleso hradby a jeho destrukci, druhá pak nemá jednoznačnou interpretaci. Snad se jedná o rozvětřalý skalní výchoz, v němž jsou některé deprese vyplněny

valouny granitoidů, které byly nejspíš spláchnuty z reliktu pravděpodobné šterkové terasy na plošině nad výzkumem. Deprese ve skále je přírodního původu. Byly zkoumány také kulturní vrstvy uvnitř opevnění. Datovatelné keramické fragmenty je možné zařadit do bolerázské fáze KKK. Na ploše čtverce 1 se nachází pravoúhlý žlábek pravěkého stáří s četnými uhlíky ve výplni.

Klára Šabatová

## Resumé

Im Jahr 2008 hat eine Probengrabung der Burgwallanlage „Starý Zámek“ bei der Gemeinde Suchohrdly (Bez. Znojmo) fortgesetzt. Die Gesamtanlage ist bis 125 m<sup>2</sup> erweitert worden. Zwei Steinstrukturen wurden breiter freigelegt: erstens ein Steinwall und seiner Destruktion und zweitens eine Steinanlage von kleineren Steinresten im Rücken des Walles, die wahrscheinlich Naturursprung hat.

Im Kulturschichten innerhalb der Befestigungsanlage ist fragmentarisierte Keramik zu finden, datierbare Scherben gehören zum Boleráz Stufe der Badener Kultur. Ein rechteckiges Gräbchen des urzeitlichen Alters mit Kohlenstoffe in der Füllung wurde festgestellt.

## ŠLAPANICE (K. Ú. ŠLAPANICE U BRNA, OKR. BRNO-VENKOV)

Ul. Brněnská. KŠK. Hrob. Záchraný výzkum.

V průběhu záchraného archeologického výzkumu na stavbě bytových domů v trati „Brněnská pole“ bylo při ústí příjezdové komunikace na ulici Brněnskou (na ZM ČR 1:10 000 list 24-43-01 381 mm od Z s.č., 60 mm od J s.č.) nalezeno pět sídlištních objektů ze starší doby bronzové a jeden kostrový hrob kultury se šňůrovou keramikou. Hrob H-1 o rozměrech 2,0 × 1,4 × 0,25 m obsahoval pozůstatky lidského skeletu a tři keramické nádoby. O uložení pohřbeného na levém boku hlavou k východu svědčí pouze poloha lebky, ostatní části kostry byly zcela rozmetány nebo se nedochovaly. Keramickou výbavu tvořil vejčitý hrnec, džbán dřevohostického typu a mísa schönfeldského typu.

Martin Geisler

## Resumé

Šlapanice (Kataster Šlapanice u Brna, Bez. Brno-město). Brněnská Str. Schnurkeramik. Grab. Rettungsgrabung.

## VELKÉ HOŠTICE (K. Ú. VELKÉ HOŠTICE, OKR. OPAVA)

„Za humny“. KKA. Sídliště. Záchraný výzkum.

Ve dnech 30.5. až 11.7. 2008 proběhl ve Velkých Hošticích v trati „Za humny“ záchraný archeologický výzkum při stavbě rodinného domu (viz. kap. Neolit). Během výzkumu byl prozkoumán a zdokumentován jeden sídlištní



objekt kultury kulovitých amfor (511). Měl nepravidelný kruhový půdorys o průměru 2,15 m a hluboký byl 0,85 m. Z objektu pochází početný soubor keramického materiálu, mazanice, zvířecích kostí a uhlíků. Prozkoumaný objekt byl prvním dokladem kultury kulovitých amfor na této lokalitě.

*Jindřich Hlas*

## **Literatura**

**Pavelčík, J. 1978:** Nově zjištěné lokality ve Velkých Hošticích (okr. Opava). *Přehled výzkumů 1976*, 128.

**Pavelčík, J. 1980:** Záchranná akce ve Velkých Hošticích, (okr. Opava). *Přehled výzkumů 1977*, 111–112.

**Janák, V. 1984:** Záchranný výzkum ve Velkých Hošticích, (okr. Opava). *Přehled výzkumů 1982*, 87–88.

## **Resumé**

Velké Hoštice (Kataster Velké Hoštice, Bez. Opava). „Za humny“. Kugelamphorenkultur. Siedlung. Rettungsgrabung.