

Doba železná

Iron Age

Eisenzeit

BOSKOVICE (OKR. BLANSKO)

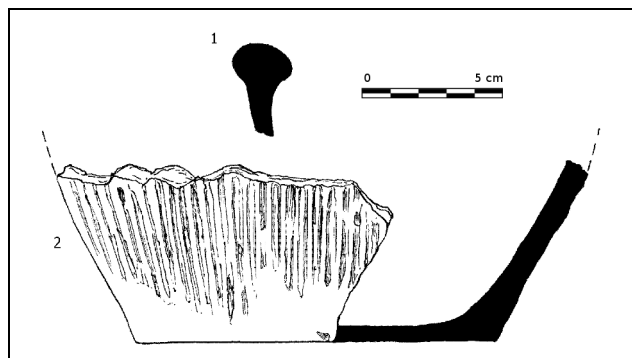
Masarykovo náměstí, parc. č. 81. KLPP, doba laténská. Sídliště. Záchraný výzkum.

V souvislosti se stavbou víceúčelového objektu na polykulturní lokalitě (viz kap. Eneolit, Doba bronzová, Doba římská, podrobněji Středověk a novověk) byly zachyceny stopy osídlení slezské a platěnické fáze KLPP (viz kap. Doba bronzová), z kulturní vrstvy bylo také získáno několik fragmentů laténské keramiky (dna rýhovaných hrncovitých nádob s příměsí tuhy, situlovitý okraj, zlomek na kruhu točené keramiky).

Zuzana Pančíková

Resumé

Boskovice (Bez. Blansko), Masaryk Platz, Parz. Nr. 81. Latènezeit. Siedlung. Rettungsgrabung.



Obr. 1: Boskovice, Masarykovo náměstí, parc. č. 81. Výběr laténské keramiky. *Fig. 1:* Boskovice, Masaryk Platz, Parz. Nr. 81. Materialauswahl.

BRNO (K. Ú. HORNÍ HERŠPICE, OKR. BRNO-MĚSTO)

Ulice Kšírova. Doba laténská. Sídliště (?). Záchraný výzkum.

V srpnu roku 2008 uskutečnili pracovníci ÚAPP Brno, v. v. i., záchraný archeologický výzkum v jihovýchodní části katastrálního území Horních Heršpic v souvislosti s výstavbou skladového areálu zdravotnického materiálu a techniky firmy S.A.B. Impex, s. r. o. (viz kap. Doba bronzová).

Z výplně objektu datovaného do doby římské (srov. kap. Doba římská) a z mocné pravěké až protohistorické kulturní vrstvy byly získány ojedinělé zlomky laténských keramických nádob, které nepřímo dokládají nejspíše sídelní aktivity také v mladší době železné.

Michal Přichystal

Resumé

Brno (Kataster Horní Heršpice, Bez. Brno-město). Kšírova Str. Latènezeit. Siedlung (?). Rettungsgrabung.

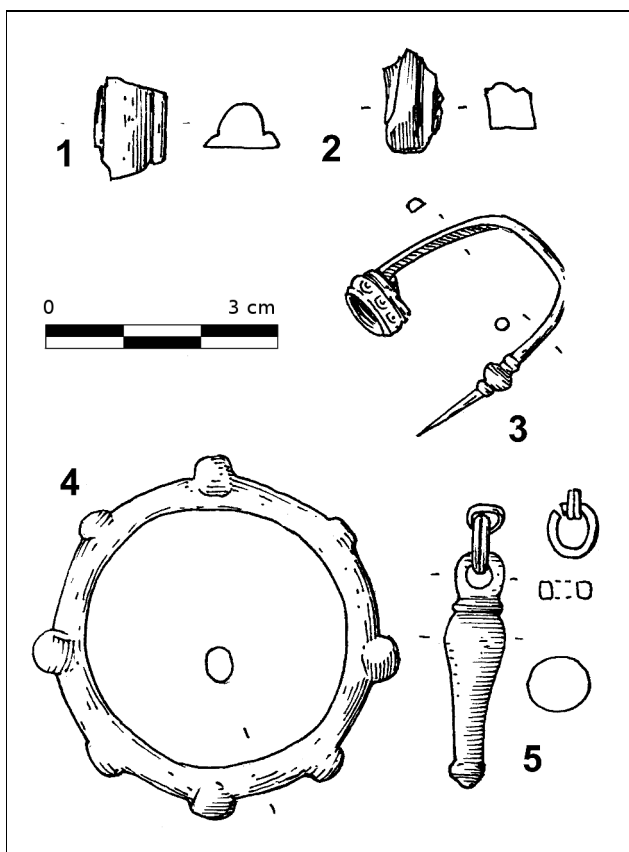
DYJÁKOVICE (OKR. ZNOJMO)

„Pod kanálem“. Doba laténská. Sídliště. Povrchový sběr.

V letech 2005 až 2007 byly na katastrálním území obce Dyjákovice pomocí detektoru kovu zajištěny archeologické nálezy, které mohli autoři zprávy prostudovat a zdokumentovat. Všechny artefakty byly nalezeny soukromou osobou a nyní se nacházejí v soukromé sbírce. Na katastrálním území obce byly nalezeny již v minulosti pozdně laténské střepy (Meduna 1980, 84).

1. Zlomek náramku z modrého skla typu Haevernick 6a (Venclová 1990, 118–120). Rozm.: délka 1,3 cm. Datace: LT C1–C2. (Venclová 1990, 118–120). (Obr. 2: 1)
2. Zlomek náramku z modrého skla blíže neurčeného typu. Rozm.: délka 1,3 cm. Datace: LT C–D. (Obr. 2: 2)
3. Fragment patky bronzové mōtchwilské spony (např. Venclová 2008, 107, obr. 57: 2). Rozm.: 2,5 × 2,5 cm. Datace: LT C2. (Obr. 2: 3)
4. Bronzový kroužek s osmi nálitky. Rozm.: ø 4,7 cm. Datace: LT C2–D1. (Obr. 2: 4)
5. Bronzový závěsek kuželkovitého tvaru pocházející z opasku. Na očko závěsku je připevněn dvojité kroužek z bronzového řetízku. Rozm.: délka 3,2 cm. Datace: LT B2b–C1. (Kruta 2006, 346; Waldhauser, Krásný 2006, 109). (Obr. 2: 5)

Jan Jílek, Tomáš Mangel



Obr. 2: Dyjákovice. 1,2. zlomky skleněných náramků; 3. zlomek mōchtswilské spony; 4. bronzový kroužek s osmi nálitky; 5. Bronzový závěsek kuželkovitého tvaru pocházející z opasku.
 Fig. 2: Dyjákovice. A Collection of glass and bronze artifacts from the La Tène period.

Literatura

- Kruta, V. 2006:** *Celtes – Belges, Boiens, Remes, Volques*. Katalog výstavy. Mariemont.
- Meduna, J. 1980:** *Die latènezeitliche Siedlungen und Gräberfelder in Mähren (katalog)*. Fontes Archaeologiae Moraviae XI. Brno.
- Venclová, N. 1990:** *Prehistoric Glass in Bohemia*. Praha.
- Venclová, N. (ed.) 2008:** *Archeologie pravěkých Čech 7 – doba laténská*. Praha.
- Waldhauser, J., Krásný, F. 2006:** Problémy konce doby laténské v Pojizeří. In: Droberjar, E., Lutovský, M. (ed.): *Archeologie barbarů 2005*. Praha, 91–155.

Resumé

Dyjákovice (district of Znojmo) „Pod kanálem“. La Tène period. Settlement. Surface research. A collection of bronze finds was collected by a surface survey. The artifacts are dated to phases LTB2b–LTD1.

HABROVANY (OKR. VYŠKOV)

„Vinohrady“. Doba halštatská a novověk. Sídliště a kulturní vrstva. Záchraný výzkum.

Nová výstavba rodinných domů v Habrovanech „Vinohradech“ na jaře 2008 vedla k pokračování záchraných archeologických výzkumů na této lokalitě.

První výzkum se uskutečnil v dubnu 2008 na parcele č. 2355/1, která je situovaná na úpatí mírného k jihovýchodu obráceného svahu v nadmořské výšce cca 318 m. Na ZM ČR 1:10 000, list 24-41-19, se plocha výzkumu nachází v okolí bodu 082:013 mm od Z:J s.č.

Výstavbě domu nepředcházela žádná skrývka ornice, byly rovnou vykopány základové pasy. V jejich profilech bylo možné objevit několik zlomků keramiky, které patřily až na zlomek novověké trojnožky době halštatské. Nálezy ležely v černé humózní vrstvě, které byla patrně splachem z výše položeného halštatského sídliště.

Druhý výzkum se uskutečnil v květnu 2008 na parcele č. 2341/23, která leží ve svahu, v blízkosti parcel zkoumaných v předešlých letech, na severozápad od výše zmíněné parcely. Na ZM ČR 1:10 000, list 24-41-19, se plocha výzkumu nachází v okolí bodu 070:023 mm od Z:J s.č., v nadmořské výšce cca 320 m.

Během výzkumu bylo odkryto 6 zahluobených objektů (5 na ploše a 1 v profilu výkopu). Ve všech byly patrné stopy po ohni – propálená hlína, uhlíky, popelovité vrstvy. O objektu 3/4 můžeme přímo mluvit jako o peci. Zbytky otopného zařízení byly odkryty také v objektu 1. Pravděpodobně šlo o součást výrobního okrsku, jehož stopy byly zachyceny již v r. 2005 a 2007.

Nálezy získané z objektů a sběrem na lokalitě tvořila keramika náležející halštatskému období, mazanice s otisky i bez nich, kosti a kameny.

Klára Rybářová

Resumé

Habrovany (Bez. Vyškov), Vinohrady. Hallstatzeit, Neuzeit. Siedlung und Kulturschicht. Rettungsgrabung.

HOLEŠOV (OKR. KROMĚŘÍŽ)

Bývalé letiště, dnes strategická průmyslová zóna. KLPP. Sídliště. Záchraný výzkum.

V měsíci prosinci 2007 byly zahájeny zemní práce v rámci investiční přípravy území strategické průmyslové zóny v Holešově, budované na ploše bývalého letiště. První etapa byla realizována v době od 12.12. 2007 do 10.6. 2008, kdy byla provedena skrývka ornice a poddorní vrstvy v trase prvního úseku protihlukového valu a s ním souběžné komunikace.

Záchraný archeologický výzkum prokázal, že v místě prováděných zemních prací je velmi slabé pravěké osídlení, reprezentované pouze jedním sídlištním objektem z období lužických popelnicových polí a několika blíže nedatovatelnými kúlovými jamkami. S největší pravděpodobností byl zachycen jižní okraj rozsáhlejšího sídliště z období lužických popelnicových polí, o jehož existenci v prostoru bývalého národního podniku TON (několik set metrů severně od místa našeho výzkumu) jsme informováni díky záznamům v „Soupisu archeologických a historických nálezů muzea v Holešově“. V něm je pod

č. 24/61 zpráva o nálezech z období lužických popelnicových polí. V průběhu našeho výzkumu byla dále zdokumentována zaniklá vodoteč, z jejíž výplně se podařilo vyzvednout několik pravěkých střepů.

Miroslav Šmíd

Resumé

Holešov (Bez. Kroměříž). Die Lausitzer Urnenfelder-kultur – Platěnice Kultur. Siedlung. Rettungsgrabung.

HRUŠOVANY U BRNA (OKR. BRNO- VENKOV)

„U tří mostů“. Starší doba železná. Pohřebiště. Záchranný výzkum.

Při stavbě silničního obchvatu obce Hrušovany u Brna byly v polní trati „U tří mostů“ nalezeny dva komorové hroby ze starší doby železné. Lokalita se nachází na severním okraji intravilánu obce na mírném návrší východně od podchodu cesty a toku Šatavy pod železniční tratí. Na ZM ČR 1:10 000, list 24-34-24, určuje jejich polohu bod vzdálený 450 mm od Z s.č. a 200 mm od J s.č.

Birituální hrob K 638 obsahoval kromě přibližně dvánácti nádob rozestavených podél východní stěny i část zvířecího skeletu, bronzové a železné součástky koňského postroje, nůž a další drobné předměty. Z lidské kostry se in situ dochovaly pouze tibia a fibuly, kolem nichž byly rozsypany zlomky přepálených kostí. Ostatní dochované, především dlouhé kosti byly druhotně přemístěny bez anatomických souvislostí.

V kostrovém hrobě K 600 byl v dřevěné komoře uložen zemřelý na čtyřkolovém voze. Svědčí o tom protáhle oválné zahloubeniny pro zapuštění kol do dna hrobové jámy, ale především bohatá garnitura drobných bronzových kování, nýtků a hřebíčků zdobících oj a kůží potažené jho, na jehož obou koncích byla železná udidla a další součásti koňské ohlávky. Hrobovou výbavu doplňovala desítky keramických nádob, součásti opasku, skleněné korálky apod. Rovněž v tomto hrobě se z lidského skeletu dochovaly pouze části dolních končetin, naznačující původní uložení těla ve směru sever–jih.

Martin Geisler

Resumé

Hrušovany u Brna (Bez. Brno-venkov), „U tří mostů“. Hallstattzeit. Gräberfeld. Rettungsgrabung.

HULÍN (OKR. KROMĚŘÍŽ)

„Višňovce“. Platěnická kultura. Sídliště. Záchranný výzkum.

Od března do července a v listopadu 2008 proběhla 2. etapa výzkumu pod nově budovanou komunikací

RK55. Na sídlišti bylo prozkoumáno 2185 objektů (celkem 3635) LnK, MMK, KZP, věteřovské skupiny, velatické kultury, platěnické kultury, z pozdní doby římské a 60 hrobů na pohřebištích KZP, velatické kultury a ze střední doby hradištní. Lokalita leží na jižním svahu mírného návrší východně od Hulína, ohraničeného na severu říčkou Rusavou a na jihu potokem Žabínek. Lokalitu s nadmořskou výškou 193–198 m lze identifikovat v mapě ZM 1:10 000, list 25-31-08, v souřadnicích Z:J s.č.: 105:245 mm, 203:172 mm, 196:220 mm.

Výzkum pokračoval i v odkrývání pozůstatků platěnické osady. K dosud známým objektům byly připojeny 3 zásobní jámy s typickou průvodní keramikou.

Marek Kalábek, Pavlína Kalábková, Jaroslav Peška

Resumé

Hulín (Bez. Kroměříž) „Višňovce“. Platěnice Phase der Kultur der Leusitzer Urnenfelder. Siedlung. Rettungsgrabung.

HULÍN (OKR. KROMĚŘÍŽ)

Hulín 1 „U Isidorka“. Latén. Sídliště. Záchranný výzkum.

Během stavebních prací na stavbě D1-0135 bylo na západní a jižní straně lokality Hulín 1 odkryto a prozkoumáno 134 objektů z různých období pravěku. Lokalita se nachází na mírném návrší, ke kterému ze západu přiléhá inundace řeky Moravy. Z východní strany lokalitu vymezuje cesta Hulín–Přerov (viz Berkovec, Peška 2005; 2006). Archeologické práce na lokalitě probíhaly už v letech 2004–2005 a během těchto dvou sezon předstihového výzkumu zde bylo zkoumáno polykulturní sídliště a pohřebiště. V měsíci červnu 2008 byl stavebními pracemi odkryt prostor na západní straně dříve zkoumané plochy, oddělený od ní potokem Hluboká. Archeologickým výzkumem se podařilo zachránit 100 objektů patřících do období latěnu.

Tato část lokality je na mapě ZM ČR 1:10 000, mapový list 25-31-07, lokalizována těmito koordináty: 362 mm od západní sekční čary (Z s.č.) a 307 mm od jižní sekční čary (J s.č.), 370 mm od Z s.č. a 310 mm od J s.č., 372 mm od Z s.č. a 308 mm od J s.č., 372 mm od Z s.č. a 319 mm od J s.č., 370 mm od Z s.č. a 317 mm od J s.č., 362 mm od Z s.č. a 313 mm od J s.č.

Laténskými objekty rozumíme sídlištní jámy, hliníky a především sloupové jamky. Prakticky všechny objekty měly světlý, těžce od podloží odlišitelný zásyp, proto také ve většině případů bylo dost obtížné zachytit okraje i dna objektů. Z objektů byly vyzvednuty typické sídlištní nálezy – fragmenty keramických nádob, zlomky mazanice, zvířecí kosti a kamenné artefakty či uhlíky. Doloženy jsou také dva fragmenty skleněných náramků. Navíc se v objektech našly fragmenty železného zkorodovaného nářadí, bronzové dlátka, stříbrný prsten a fragment bronzového závěsku.

Na základě horizontální stratigrafie lze soudit, že se výzkumem podařilo zachytit, západní okraj sídliště, které

pokračovalo směrem k východu, po mírně se zvedajícím návrší.

V měsíci září a říjnu byla prováděna přeložka plynovodu, která se nacházela na jižní straně „starého“ výzkumu v prostoru mezi silnicí Hulín–Přerov a potokem Hluboká.

Tato část lokality je na mapě ZM ČR 1:10 000, mapový list 25-31-07, lokalizována těmito koordináty: 373 mm od západní sekční čary (Z s.č.) a 323 mm od jižní sekční čary (J s.č.), 377 mm od Z s.č. a 324 mm od J s.č., 382 mm od Z s.č. a 313 mm od J s.č., 412 mm od Z s.č. a 313 mm od J s.č., 421 mm od Z s.č. a 317 mm od J s.č..

V rýze pro plynovod byly ve velmi mělce do podloží zahloubené jamce fragmenty laténského řetězového opasku a skleněné korálky. Opasek se skládal z několika bronzových zdobených fragmentů, původně spojených železnými řetízky. Skleněné korálky nesly na sobě stopy žáru, které nebyly viditelné na fragmentech opasku. Vzhledem k nálezovým okolnostem a stopám žáru na korálkách je možno soudit, že se jednalo o žárový pohřeb, přestože v jamce nebyly objeveny žádné lidské kosterní pozůstatky.

Dále bylo ve stejné rýze odkryto 34 sídlištních objektů, které na základě terénní observace můžeme zařadit do starší doby bronzové, nejpravděpodobněji do větrovské skupiny.

Do starší doby bronzové patří také hrobové celky nitranské skupiny, které se ve výkopu vyskytly v počtu osmi (viz kap. Doba bronzová).

Arkadiusz Tajer

Literatura

Berkovec, T., Peška, J. 2005: Hulín (okr. Kroměříž). „U Isidorka“. *Přehled výzkumů* 46, 231.

Berkovec, T., Peška, J. 2006: Hulín (okr. Kroměříž). „U Isidorka“. *Přehled výzkumů* 47, 127–128.

Resumé

Hulín (Bez. Kroměříž). „U Isidorka“. Latènezeit. Siedlung. Rettungsgrabung.

MODŘICE (OKR. BRNO-VENKOV)

„Rybníky“. Areál firmy Terramet. Parc. č. 1690/52 a 1690/54. Horákovská kultura, Ha C–D. Pohřebiště. Záchranný výzkum.

V rámci výstavby provozovny firmy Terramet na ploše pohřebiště HK bylo prozkoumáno 9 komorových hrobů s kostrovými i birituálními pohřby a velmi početnou keramickou výbavou a 20 jámových hrobů s žárovými pohřby. Jeden kostrový hrob H 2896 se skrčenou kostrou zůstal nedatován, orientací kostry hlavou k J však odpovídal shodně pohřbům z období HK.

Mezi nejbohatší komorové hroby HK náležel hrob H 3815–3815a–3815b, který se řadí svými rozměry 6 × 4 m k největším halštatským hrobkám na Moravě. Dochované situace na dně hrobu naznačily, že hrob měl pře-

věnou srubovou konstrukci, do které byly umístěny mlodary i vlastní pohřby, které byly pravděpodobně původně tři (dva kostrové k.3815, k.3815b a jeden žárový k.3815b). I když byla hrobka vyloupena již v pravěku, podařilo se nalézt část keramické výbavy, kompletní jezdecký postroj pro koně, železný hrot kopí s tulejí a jako unikát lze zmínit zbytek „koženého“ kabátce či pancíře, který se podařilo vypreparovat v jedné ze dvou žlabovitých prohlubní, do kterých mohl být snad původně zapuštěn čtyřkolový vůz, z něhož se zachovaly pouze dva železné kruhy, jakožto součástky ze zářahového zařízení – pravděpodobně dřevěného jha. Špatně zachovalé pozůstatky kostry k.3815 spočívaly na dně komory na hliněném soklu mezi žlaby, v natažené pozici na zádech a s hlavou k J. Podle předběžného určení antropologa (J. Kala, ÚAPP Brno) se jednalo o dospělého jedince ve věku cca 40 let, u něhož nebylo díky špatnému zachování kostí možné zjistit pohlaví. Podle osobní výbavy tvořené dvěma páry bronzových jehlic, náhrdelníkem se skleněnými a jantarovými perlami, sadou různě velkých bronzových kroužků a zdobeným terčovitým závěsem lze spíše uvažovat o ženském jedinci. Pozůstatky kremace (k.3815a) u pravé nohy kostry dokládají s největší pravděpodobností existenci přídatného pohřbu. Nálezy zlomků dlouhých kostí jiného jedince ve vyšší úrovni zásypu hrobu, zhruba v prostoru nad kostrou k.3815, nám dále naznačují možnost existence druhého kostrového pohřbu H 3815b, ke kterému by mohly náležet fragmenty „koženého“ kyrsu, železné kruhy a kamenný závěsný brousek (garnitura opasku). Jednalo se s největší pravděpodobností o jedince mužského pohlaví, který mohl být uložen do hrobu na korbu vozu společně s přídatným žárovým pohřbem. Tělo ženy mohlo být ještě dříve uloženo přímo na dno hrobky, spočívajíc tedy skryto pod nápravami vozu. Ke zvláštním úpravám hrobu náležela excentricky umístěná jáma pro vsazení dřevěného sloupu – pravděpodobně totemu a lalokovitý výběžek (zbytek hliněného schodu) na JV okraji hrobové jámy, s dvojicí předsunutých sloupových jam, které mohou představovat pozůstatek zastřešení chodbovitého vchodu (dromu). Bronzové součásti koňského postroje mají analogie v oblasti Podunají v období starohalštatského stupně Ha C1. Keramika nese výrazné tradice západohalštatské oblasti (halštatská mohylová kultura bavorská a kultura bylancká), garnitura mužského kroje (kyrys, opasek se závěsnými kroužky a brouskem) má pak početné zastoupení v Transdanubii a JV Pňialpí ve stupních Ha C2 a Ha D. Jako doklad existence hrobky ještě v mladší době železné lze uvést nález bronzové spony starolátské konstrukce, který byl učiněn uvnitř hrobu nad pohřební komorou v blízkosti dromu. K „velmožské“ hrobce se ze Z a SZ strany přimykala soustava různě uspořádaných kumulací kúlových a sloupových jam, z nichž některé poskytly zlomky keramiky z období HK. Jedna z koncentrací nám umožňuje interpretaci velké halové stavby o rozměrech cca 22 × 6 m, orientované SZ–JV směrem, která mohla mít, podobně jako hrob H 3815–3815a–3815b, na JV okraji přístavek či vchodový vestibul o rozměrech 3 × 3 m. Značně problematická je podstatně řídkší kumulace kúlových a sloupových jam situovaných v bezprostřední blízkosti hrobky. Ty by mohly

být pozůstatkem hrazení nebo konstrukcí nadzemních staveb, které kryly vlastní hrobku. Za těchto okolností se pak jeví existence předpokládaného mohylového náspu značně spekulativní. Mezi důležité komorové hroby patřil hrob H 2890, který byl rovněž poznamenán „vykřadačským“ zásahem. Pozůstatky dvou druhů dřevěných komor naznačují minimálně dvoufázový vývoj hrobky, který začal již ve stupni Ha C1 a pokračoval do období stupně Ha C2. V keramické výbavě se odráží bohaté výzdobné plastické prvky, jaké známe z oblasti JV Přialpí (Slovinško).

Za nejmladší komorový hrob je možné označit birituální hrob H 3816–3816a, ve kterém byla uložena kostra muže – řemeslníka s garniturou opasku (závěsný železný hrot a kamenný brousek s otvorem) a parohovým kladivem s přiloženým žárovým pohřbem (patrně ženským), ve kterém byla uložena dvojdílná železná pásová zápona se záchytnými očky a protilehlým háčkem. Početná keramická výbava se hlásí k domácímu vývoji počátku stupně Ha D.

Velmi důležitými jsou na pohřebišti malé jámové hroby s kremací nebo hroby tvořené popelnicí přikrytou mísou. Hrobů tohoto typu bylo na ploše odkryto celkem 20. Mezi nejzajímavější náležely hroby H 2891, H 2892, H 3813, 3810–3810a–3810b a H 3809. Např. dvojice hrobu H 2891 a H 2892 byla předsunuta před čtveřici mohutných sloupových jam k.1770-1773, které mohly být pozůstatkem nějaké neurčité nadzemní stavby o rozměrech 2,5 × 2 m. Hroby byly shodně vybaveny osudím s uloženým žárovým pohřbem. Ve zbytcích kremace hrobu H 2891 byl nalezen fragment bronzového žebrovaného náramku, ke kterému nalezneme paralely v Bavorsku a v jihozápadních Čechách (stupně Ha C2 a Ha D1). Ostatní žárové hroby byly podobného charakteru, až na dva (H 3810–3810a–3810b, 3808), které byly původně na povrchu vyznačeny kamennými stélami z místního nazelenalého metabazitu.

Podobná kúlová konstrukce, uspořádaná do obdélníku o stranách cca 2,7 × 3 m, byla odkryta také v blízkosti komorového hrobu H 3806, jenž měl v keramickém inventáři jasné paralely v celku H 2890.

K dalším podobným, avšak nesnadno interpretovatelným objektům náležely dva superponující půdorysy, tvořené čtvercovým žlabem (k.2593) s trojicí kúlových jamek uvnitř, a půlkruhová výseč, tvořená řadou hustě uskupených kúlových jam (k.2549, 2556, 2593, 2586, 2587, 2588, 2589). Podle zkušeností z výzkumu předchozích ploch na lokalitě je vysoce pravděpodobné, že se jedná o pozůstatek palisádového rondeloidu o průměru cca 5–6 m z doby halštatské, který byl porušen mladším objektem obdélného tvaru s palisádovým žlabem o rozměrech 3 × 3 m. Vzhledem ke skutečnosti, že naprostá většina komorových hrobů z období HK má shodnou orientaci jako obj. k.2593, můžeme jej s největší pravděpodobností zařadit do téhož období, do skupiny objektů s obdobnou konstrukcí.

Záchranný výzkum v r. 2008 navázal na plochy prozkoumané pracovníky ÚAPP Brno v letech 1995 a 1997 (Wombat a Immo) a pomohl vymezit V a JV okraj rozsáhlého pohřebiště z doby halštatské (Geisler 1999; Geislerová 1998).

„Rybníky“. Areál firmy Rova. Parc. č. 1690/55. Horáková kultura, Ha C–D. Pohřebiště, Sídliště. Záchranný výzkum.

Ještě roku 2008 se uskutečnil záchranný výzkum na ploše firmy Rova, který tak navázal na výzkum prováděný v témže roce v sousedství, v areálu firmy Terramet. Souvislá skrývka o rozloze cca 12 000 m² zachytila JV okraj halštatského pohřebiště, kde byl prozkoumán jediný hrob H 3819. Významnou změnou byl výskyt halštatských sídlištních objektů, které signalizují přítomnost blízkého soudobého sídliště. Na okraji halštatského sídliště byly lokalizovány hluboké zemnice s pozůstatky vnitřních dřevěných konstrukcí a také půdorysy nadzemních kúlových domů. Poměrně neobvyklým jevem je úprava zemnice k. 4603/3704 o rozměrech cca 5,5 × 4 m, která byla vybavena trámovými a sloupovými kapsami ve stěnách a početnými sloupovými jámami po obvodě. Z výplně zemnice pochází početná kolekce keramiky z období stupně Ha C1, včetně depotu několika misek s otvory ve dně. Keramika nese výrazné paralely v hrobovém celku H 3815–3815a–3815b, který byl objeven na sousední ploše firmy Terramet. Jinou zajímavou strukturou představuje komplex nadzemních kúlových a sloupových staveb uskupených do půdorysu ve tvaru písmene „L“. Do tohoto komplexu byly začleněny pravděpodobně také menší zásobní jámy a zemnice.

Další významnou strukturou je systém lehkého opevnění, tvořený palisádovými žlaby, palisádovými ploty a menším příklopem, které statigraficky porušovalo pouze jediný objekt z doby halštatské, jímž byla mohutná zásobní jáma k.2798. Hrazení prostoru, které vyklíňovalo JZ a JV směrem mimo zkoumanou plochu, bylo přerušeno na třech místech vchody, z nichž jeden byl klešťovitý a nesl zbytky začleněné nosné sloupové konstrukce, patrně brány. Uvnitř hrazeného areálu se nacházely blíže nedatované pozůstatky palisádových plotů s půdorysem menšího kúlového domu. V bezprostřední blízkosti hrazení se nacházela halštatská zemnice k.3697, která měla zásyp dvojího charakteru. Spodní část poskytla keramiku z období stupně Ha C, kdežto ve svrchních dorovnávkách byly již obsaženy zlomky stupně Ha D1. Předběžně lze tedy uvažovat o možnosti, že lehčí fortifikace souvisela eventuálně s mladší fází halštatského sídliště jehož jádro nebylo výzkumem ani stavbou z větší míry dotčeno. Několik rozměrných zásobních jam bylo dodatečně lokalizováno v rozsáhlém hliníku z období KSPP (k.2662/2663).

Petr Kos

Literatura

Geisler, M. 1999: Modřice (okr. Brno-venkov), *Přehled výzkumů 39* (1995–1996), 349.

Geislerová, K. 1998: Modřice (okr. Brno-venkov), stavba skladu Soukup Immo, s. r. o. Rkp. nálezové zprávy, č.j. 20/98. Uloženo: Archiv nálezových zpráv, Archeologický ústav AV ČR, Brno, v. v. i.

Resumé

Modřice (Bez. Brno-venkov), „Rybníky“. Horáková-Grupe. Gräberfeld. Siedlung. Rettungsgabung.

NÁMĚŠŤ NA HANÉ (OKR. OLMOUC)

„Lesní ulice“. Platěnická kultura. Sídliště. Záchranný výzkum.

Dne 14. 7. 2008 byl proveden záchranný archeologický výzkum na stavbě dvou rodinných domků v prostoru budoucí Lesní ulice v Náměšti na Hané. Jednalo se o stavby RD manželů Papicových a Ošťádalových. Tito investoři však oznámili svůj záměr až po vykopání základů, přestože byli na povinnost ohlásit předem svůj stavební záměr oprávněné organizaci upozorněni Stavebním úřadem v místě. Z tohoto důvodu byly objekty porušené výkopy jen ovzorkovány a zdokumentovány. Jednalo se o 8 archeologických objektů kultury platěnické. Tato archeologická lokalita byla dosud známa jen z povrchových sběrů, prováděných místními zájemci o archeologii, především studentem Tomášem Přídalem. V jeho kolekci náleží z této polohy bylo možné identifikovat keramiku kultury s moravskou malovanou keramikou, nálevkovitých pohárů a z období lužických popelnicových polí.

Miroslav Šmíd

Resumé

Náměšť na Hané (Bez. Olomouc), „Lesní ulice“. Die Lausitzer Urnenfelderkultur–Platěnice Kultur. Siedlung. Rettungsgrabung.

OPAVA (K. Ú. KATEŘINKY/MALÉ HOŠTICE, OKR. OPAVA)

„Na hoštických lukách“. Doba laténská. Sídliště. Záchranný výzkum.

V době únor–září 2008 probíhal v místě záchranný archeologický výzkum vyvolaný stavebními pracemi spojenými s realizací komunikace–spojky S1. Výzkum zachytil rozsáhlé polykulturní sídliště, jehož součástí byly také 3 zahloubené jámy, které lze na podkladě keramického materiálu datovat do průběhu laténské kultury.

Jiří Juchelka

Resumé

Opava (Kat. Kateřinky/Malé Hoštice, Bez. Opava), „Na hoštických lukách“. Latènezeit. Siedlung. Rettungsgrabung.

ORLOVICE (OKR. VYŠKOV)

„Lysá hora“. Starší doba železná. Pohřebiště. Záchranný výzkum. Muzeum Vyškovska.

V roce 2008 došlo k rozšíření těžby písku v zemníku Orlovice. III. etapa rozšiřuje stávající zemník o dalších 12 ha. Lokalita se nachází u severozápadního okraje orlovického katastru na vrchu Lysá hora, který je předhůřím Litenčické pahorkatiny, v nadmořské výšce 366 m. Zkoumaná plocha leží na vrcholu a na západním svahu hřbetu



Obr. 3: Polešovice (okr. Uherské Hradiště). Pohled na zemnici z doby laténské s mazanícovou destrukcí otopného zařízení.
Fig. 3: Polešovice (district of Uherské Hradiště). A La-Tène sunken hut with a daub destruction of a heating unit.

oddělujícím obce Moravské Málkovice a Boškůvky. Nejbližšími vodními zdroji jsou – 600 m západně Boškůvský potok a 800 m východně Medlovický potok (na mapě ZM ČR 1:10 000, list 24-42-17, je lokalita vymezena body: A: 113 mm od Z s.č., 212 mm od J s.č.; B: 118 mm od Z s.č., 212 mm od J s.č.; C: 120 mm od Z s.č., 202 mm od J s.č.; D: 113 mm od Z s.č., 202 mm od J s.č.).

Jedná se o novou, dosud nezkoumanou lokalitu. Nejsou známé ani žádné starší nálezy ze sběrů či od místních obyvatel. Skryvka ornice je prováděna v několika etapách. V 1. etapě (rok 2008) byla skryta plocha o rozloze 4,6 ha – jednalo se o vrchol a západní svah Lysé hory. Na vrcholu kopce byly bagrem porušeny první žárové hroby. Další skryvka byla po dohodě s investorem prováděna již strojem UDS, aby došlo k co nejmenšímu poškození archeologických nálezů. Hroby jsou soustředěny na vrcholu a na západní části svahu těsně pod vrcholem.

Během výzkumu bylo odkryto 20 žárových hrobů ze starší doby železné – kultury platěnické a 1 sídlištní objekt z doby bronzové. Částečně se jednalo o prosté jamkové hroby, kdy byla kremace uložena volně v jamce bez dalších milodarů, v několika případech byla v oválné jamce nádoba s kremací. V jednom případě hrob obsahoval i další milodary – zdobené kování z bronzového plechu, železný nůž a zlomek železného jehlice.

Blanka Mikulková

Resumé

Orlovice (Bez. Vyškov). „Lysá hora“. Hallstattzeit. Brandgräberfeld. Rettungsgrabung.

POLEŠOVICE (OKR. UHERSKÉ HRADIŠTĚ)

„Nivy“. Doba halštatská. Doba laténská. Sídliště. Záchranný výzkum

Podobně jako v minulých letech také v roce 2008 zde záchranný archeologický výzkum plynule navázal na těžební práce v prostoru místní pískovny (Lečbych 2008).

Na této známé polykulturní lokalitě úrodného kraje středního Pomoraví (viz kapitola Doba bronzová) bylo prozkoumáno cca 197 zahloubených objektů. Z typologického hlediska byly v největším počtu zastoupeny kúlové jamky jako nezbytný doklad nadzemní zástavby. Druhou početnou skupinu nemovitých objektů představovaly různé zásobní jámy, většinou pravidelně kruhového či oválného půdorysu, užšího hrdla a zahloubených stěn. Dále je z hlediska sídlištní architektury bezpochyby významné odkrytí pozůstatků čtyř zemnicových chýší obdélného půdorysu, které jsou podle předběžného posouzení datovány do období pozdního halštatu a časného latěnu. Do tohoto období spadá i několik dalších obvyklých sídlištních objektů. Z nemovitých nálezů jde především o početné soubory keramiky, zlomky bronzových předmětů (šperk, jehla), skleněná perla s modrými oky, množství keramických přeslenů, zlomky závaží a parohových a kostěných nástrojů.

Marek Lečbych

Literatura

Lečbych, M. 2008: Polešovice (okr. Uherské Hradiště), *Přehled výzkumů* 49, 333–334.

Resumé

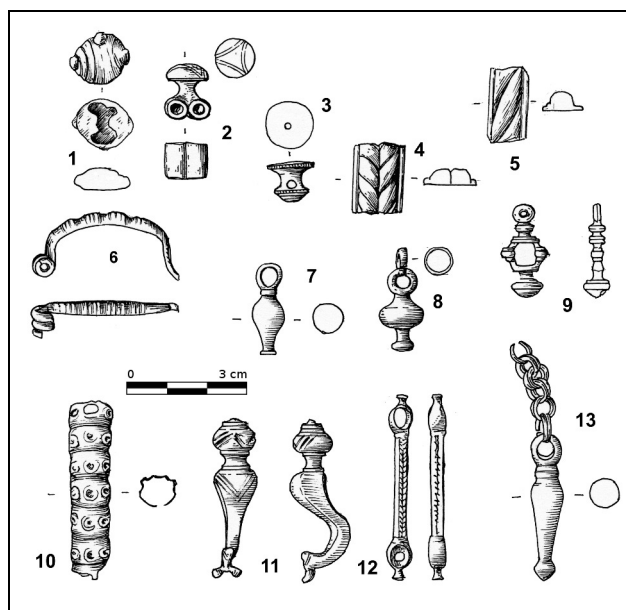
Polešovice (district of Uherské Hradiště). „Nivy“. Four sunken huts from the Late Hallstatt and Early La-Tène period and several more settlement features of the Metal Age were excavated.

POLKOVICE (OKR. PŘEROV)

„Trávníky“. Doba laténská. Sídliště. Povrchový sběr.

V letech 2006 až 2007 byly z několika poloh ležících na katastrálním území obce Polkovice, jižně od potoka Valová pomocí detektoru kovu a povrchovou prospekci zajištěny archeologické artefakty. Ty mohli autoři zprávy prostudovat a zdokumentovat. Všechny předměty byly nalezeny soukromou osobou a nyní se nacházejí v soukromé sbírce. Z poloh „Švýcary“ a „Ostrov“ ležících na katastrálním území obce jsou známé starší laténské nálezy (Meduna 1980, 239–240).

1. Bronzový kuželovitý závěsek vázičkovitého tvaru se závěsným kroužkem (Obr. 4: 8). Rozm.: délka 2,1 cm. Datace: LT B2b–C1 (C2–D1) (Kruta 2006, 346; Waldhauser, Krásný 2006, 109).
2. Bronzový kuželovitý závěsek vázičkovitého tvaru (Obr. 4: 7). Rozm.: délka 2,4 cm. Datace: LTB2b–C1 (C2–D1) (Kruta 2006, 346; Waldhauser, Krásný 2006, 109).
3. Fragment bronzové spony duchcovského typu. Lučík je zdoben dvěma nevýraznými plastickými žebry (Obr. 4: 6). Rozm.: 3,8 cm. Datace LT B1b–c (Čížmář 1975, 420).



Obr. 4: Polkovice. „Trávníky“, „Široký“, bez bližší lokalizace. Soubor bronzových a skleněných předmětů z doby laténské. Fig. 4: Polkovice. „Trávníky“, „Široký“, without location. A Collection of bronze and glass artifacts from the La Tène Period.

4. Bronzová puklička s plastickým dekorem. Spodní strana předmětu je tvořena dvěma chlopněmi. Nášivka (?) (Obr. 4: 1). Rozm.: 1,5 × 1,2 cm. Datace LT B2–C1.
5. Bronzový tyčinkovitý článek opasku (?), jenž má na obou svých koncích umístěna očka (Obr. 4: 12). Rozm.: délka 4,7 cm. Datace LT B2b–C1.
6. Bronzová průvlečka s hříbovitou hlavicí zdobenou trojúhelníkovitým motivem (Obr. 4: 2). Rozm.: výška 1,4 cm; ø pukličky 1,1 cm. Datace: LT (?)

„Široký“, parcela č. 249, na území ohraničeném ze severu potokem Valová a z východu železniční dráhou. Doba laténská. Sídliště. Povrchový sběr.

1. Bronzový kuželovitý závěsek s řetízkem složeným z pěti dvojítkých kroužků (Obr. 4: 13). Rozm.: 3,9 cm. Datace LT B2b–C1 (Kruta 2006, 346; Waldhauser, Krásný 2006, 109).
2. Zoomorfní pásová zápona ženského řetězového opasku. Spodní část nese rytou výzdobu (Obr. 4: 11). Rozm.: 3,9 cm. Datace: LT B2/C1–C1 (Čížmář 1975, 431).
3. Fragment bronzového dutého plechového housenkovitě členěného náožníku (Obr. 4: 10). Rozm.: délka 4,6 cm, šířka 1,1 cm. Datace: LT B2 (Čížmář 1975, 424).
4. Bronzový prolamovaný závěsek se čtvercovitým otvorem, na spodku zdobený trojúhelníkovitým motivem (Obr. 4: 9). Rozm.: 2,5 cm. Datace: LT.
5. Zlomek skleněného náramku modré barvy typu Haevernicks 8a (Venclová 1990, 123–124, Pl. 11:8a).

Vrchní strana náramku je zdobená šikmo kladenými žebry, jež v pásu připomínají tordování (Obr. 4: 5). Rozm.: délka 1,9 cm, šířka 0,9 cm. Datace: LT C1–D (Venclová 1990, 124).

Katastrální území Polkovic bez bližšího upřesnění.

1. Zlomek skleněného náramku modré barvy typu Haevernick 11 (Venclová 1990, 126, Pl. 11:11). Vrchní strana je zdobená dvěma pásy šikmých žebér (Obr. 4: 4). Rozm.: délka 1,7 cm, šířka 1,4 cm Datace: LT C1–C2 (Venclová 1990, 126).
2. Bronzová průvlečka (?) zdobená rytými liniemi (Obr. 4: 3). Rozm.: výška 1 cm, \varnothing 1,3 cm. Datace: LT?

Jan Jílek, Tomáš Mangel

Literatura

- Čizmář, M. 1975: Relativní chronologie keltských pohřebišť na Moravě, *Památky archeologické* 66/2, 417–433.
- Kruta, V. 2006: Celtes – Belges, Boiens, Remes, Volques. Katalog výstavy. Mariemont.
- Meduna, J. 1980: *Die latènezeitliche Siedlungen und Gräberfelder in Mähren (katalog)*. Fontes Archaeologiae Moravicae XI, Brno.
- Venclová, N. 1990: *Prehistoric Glass in Bohemia*. Praha.
- Waldhauser, J., Krásný, F. 2006: Problémy konce doby laténské v Pojizeří. In: E. Droberjar, M. Lutovský (eds.): *Archeologie barbarů 2005*. Praha, 91–155.

Resumé

Polkovice (district of Prostějov) „Trávníky“, „Široký“. La Tène period. Settlement. Surface research.

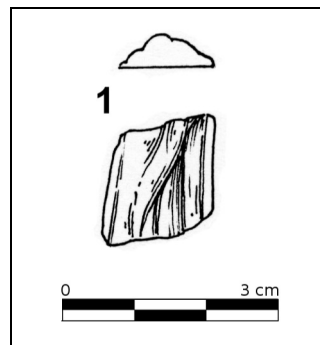
A collection of bronze finds was found by a surface survey. The artifacts are dated back to the phases LTB1a–LTD.

PRAVČICE (OKR. KROMĚŘÍŽ)

„U obrázku“ (Hulín–Pravčice 1). Platěnická fáze KLPP, kultura laténská. Sídliště. Záchranný předstihový výzkum.

Stejně jako během výzkumu r. 2007 byly zaznamenány zbytky sídliště ze starší doby železné (Paulus 2007; 2008). Halštatské sídliště navazuje na předchozí osídlení popelnicových polí. Je reprezentováno sídlištními jámami s běžnými nálezy zemědělského sídliště a pozůstatky v kulturní vrstvě.

V roce 2008 byly doplněny poznatky k podobě laténského sídliště. Především byla nově odkryta zahloubení tří chat (obj. 704, 732 a 1107) s rozměry 4,30 × 2,60 (porušeno) × 0,14 m, 3,40 × 2,90 × 0,10 m a 3,40 × 1,20 (porušeno cestou) × 0,26 m. Objekty byly orientovány ve směru V–Z a u objektu č. 704 byly v délkové ose rozmístěny při stěnách a uprostřed 3 hluboké kúlové jamky. U severní stěny pak byl zahlouben malý sklípek.



Obr. 5: Prosiměřice. Zlomek skleněného náramku. Prosiměřice. Fig. 5: A Fragment of a glass bracelet.

Dále bylo zkoumáno několik laténských objektů a rozlohu sídliště pomohly vymezit nálezy v kulturní vrstvě. Chronologicky se jedná o LT B–C s možnou přítomností mladého latěnu.

Miroslav Daňhel

Literatura

- Paulus, M. 2007: Pravčice (okr. Kroměříž), *Přehled výzkumů* 48, 393.
- Paulus, M. 2008: Pravčice (okr. Kroměříž), *Přehled výzkumů* 49, 347–349.

Resumé

Pravčice (Bez. Kroměříž). „U obrázku“ (Hulín–Pravčice 1). Platěnice–Phase der Lausitzer Urnenfelderkultur, Latène–Kultur.

PROSIMĚŘICE (OKR. ZNOJMO)

Rozmezí poloh „Za mlýnem“, „Mühle Ruiner“, „Prosiměřice I“, „Rybníky“. Pozdní doba laténská. Sídliště. Povrchový sběr.

V roce 2006 byl na katastru obce Prosiměřice, získán povrchovou prospekci zlomek skleněného náramku. Ten mohli autoři zprávy prostudovat a zdokumentovat. Nyní se předmět nalezený soukromou osobou nachází v soukromé sbírce. Z katastru Prosiměřic je známo časně laténské osídlení a starý přesně nelokalizovaný hrobový nález (Meduna 1980, 254–255).

1. Zlomek skleněného náramku modré barvy typu Haevernick 12b(?) (Venclová 1990, 127, Pl. 11:12b). Rozm.: 1,5 × 1,5 cm. Datace: LTC2/D (Venclová 1990, 127). (Obr. 5: 1).

Jan Jílek, Tomáš Mangel

Literatura

- Meduna, J. 1980: *Die latènezeitliche Siedlungen und Gräberfelder in Mähren (katalog)*. Fontes Archaeologiae Moravicae XI, Brno.
- Venclová, N. 1990: *Prehistoric Glass in Bohemia*. Praha.

Resumé

Prosiměřice (district of Znojmo), „Za mlýnem“. Late La Tène period. Settlement. Surface survey.

A fragment of a glass bracelet Haevernick 12b type (Venclová 1990, 127, Pl.11: 12b) was found by a surface survey. The artifact is dated back to the phases LTC2/D (Venclová 1990, 127).

PROSTĚJOV (OKR. PROSTĚJOV)

Sídliště Svobody, ulice Sadová. Doba laténská (LT B2/C1). Sídliště. Záchranný výzkum.

Během záchranného archeologického výzkumu souvisejícího s výstavbou parkovacích ploch a s rekonstrukcí místní komunikace na sídlišti Svobody v Prostějově (podrobnější charakteristika lokality – viz oddíl Středověk a novověk) byly zachyceny též doklady osídlení náležející střední době laténské (ZM ČR 1:10 000, list 24-24-12, bod o souřadnicích 212 mm od Z a 0 od J s.č.). Jednalo se o relikt zahloubené chaty – polozemnice, jejíž výplň poskytl, vedle mazanice a zvířecích kostí, kolekci zlomků hrubších tuhových situl (některé zdobené motivem obráceného písmene C), ale i na kruhu točeného zboží z jemné hlíny. Díky tomuto objektu můžeme odvodit přibližnou rozlohu osady historických Keltů, jež byla v této části města Prostějova poprvé zjištěna již v roce 1999, a to při výstavbě obchodního centra Albert (NZ ÚAPP Brno, č. j. 218/99; Čizmář, Geislerová 2006, 255; Šmíd 2000).

Pavel Fojtík

Literatura

Čizmář, M., Geislerová, K. (ed.) 2006: *Výzkumy – Ausgrabungen 1999–2004*. Brno: Ústav archeologické památkové péče Brno.

Šmíd, M. 2000: Prostějov (okr. Prostějov), ulice U Sv. Anny. *Přehled výzkumů* 41 (1999), 138–139, 180–181, Brno.

Resumé

Prostějov (Bez. Prostějov). Neubauviertel „Sídliště Svobody“, Sadová Gasse. Latènezeit (LT B2/C1). Siedlung. Rettungsgrabung.

SIVICE (OKR. BRNO-VENKOV)

Intravilán. Doba halštatská. Sídliště. Záchranný výzkum.

V průběhu výstavby nové splaškové kanalizace v intravilánu obce bylo v červenci na jejím západním okraji před domy č. p. 290, 260 a 283 dokumentováno několik zahloubených pravěkých objektů, z nichž pochází nepočtený keramický materiál datovatelný rámcově do doby halštatské.

David Parma

Resumé

Sivice (Bez. Brno-venkov). Hallstattzeit. Siedlung. Rettungsgrabung.

SYROVICE (OKR. BRNO-VENKOV)

„U rybníka“. Doba laténská. Doba římská. Raný středověk. Sídliště. Záchranný výzkum.

Během výzkumu polykulturního sídliště (podrobněji viz část Doba římská) byly odkryty části dvou typických zahloubených chat a dalšího sídlištního objektu, sporadickými nálezy datované do střední doby laténské. Z podlahových horizontů chat byly L. Lisou (Geologický ústav AV ČR) odebrány vzorky pro další zkoumání jejich mikrostratigrafie.

David Parma

Resumé

Syrovice (Bez. Brno-venkov), „U rybníka“. Latènezeit. Römerzeit. Frühmittelalter. Siedlung. Rettungsgrabung.

VYŠKOV (OKR. VYŠKOV)

„Nouzka“. Mladší doba železná. Sídliště. Záchranný výzkum. Muzeum Vyškovska.

Mladším stupněm osídlení v areálu firmy RAMI v průmyslové zóně Nouzka II byla laténská sídlištní jáma (na mapě ZM ČR 1:10 000, list 24-41-15, je vymezen bodem: A: 458 mm od Z s.č., 82 mm od J s.č.). Vakovitá zásobní jáma obsahovala keramiku, zvířecí kosti, železný zlomek a tkalcovské závaží.

Blanka Mikulková

Resumé

Vyškov (Bez. Vyškov). „Nouzka“. Latènezeit. Siedlung. Rettungsgrabung.