

PŘEDBĚŽNÁ ZPRÁVA O OBJEVU „ANTIQUA CIVITAS“ NA STARÉM MĚSTĚ V LITOVELI A NĚKOLIK POZNÁMEK K ASPEKTŮM GENEZE MĚSTA LITOVLE

VORLÄUFIGER BERICHT ÜBER ENTDECKUNG DER „ANTIQUA CIVITAS“ IN DER LITOVELER ALTSTADT UND EINIGE BEMERKUNGEN ZU DEN ENTWICKLUNGSASPEKTE DER STADT LITOVLE.

Pavel Šlězár, NPÚ, ú. o. p. v Olomouci

Abstract:

Preliminary report of the discovery of “Antiqua civitas” in the Old Town of Litovel and several notes on the aspects of Litovel establishment. In the first half of year 2004, the third stage of sewerage building took place in the town of Litovel. The rescue archaeological research was done in Staré město (Old Town). According to the historians, urbanists and local history researchers, the Litovel pre-location settlement was identified with the funnel-shaped Old Town Square. The archaeological research discovered the pre-location settlement on a sand dune in a meander of the river Morava, west of the Old Town Square. The settled area was approximately 7 hectares large, the central part about 3 hectares. The settlement used as a market-place and the St. Jacobs Church belonged to it. The town establishment dealt with raised interest in metals mined in the Jeseníky mountains and with the road connect the towns Olomouc – Litovel – Uničov – Rýmařov – Bruntál. The settlement worked from the turn of 12th and 13th century, when it was moved 0,5 km to the between the branches of the river Morava, here the Royal Town of Litovel was established.

Key words:

Middle Ages – Litovel – town – marketplace – communication

1. Úvod

V první polovině roku 2004 proběhla závěrečná III. etapa výstavby kanalizace v Litovli (k etapě I. a II. viz Faltýnek 2004; Šlězár – Faltýnek 2004). Výstavba „SO02 kanalizace Litovel – sever“ se uskutečnila v prostoru tzv. Starého města.

Historici, historičtí urbanisté i vlastivědní badatelé se dosud shodovali na názoru, že zástavba kolem protáhlé nálevkovité návsi Staroměstské náměstí (234 m n. m.), vzdálená 0,5 km severně od města Litovle, je litovelským předlokačním sídlištěm (např. Kauerová – Koudela 1998, 8 s lit. na s. 5–7; Kuča 1998, 570–581). Většina badatelů označila tento sídelní útvar v důsledku zavádějícího výkladu zmínky o rybářích v listině z roku 1287 (RBM II, 613, č. 1421) za původní rybářskou osadu s údajně dodnes patrnou slovanskou okrouhlicí v půdorysu Staroměstského náměstí (Kauerová – Koudela 1998 s lit.). V těchto místech byl předpokládán románský kostel, snad dokonce rotunda (Kudělka 1984, 75). Dosud jediný archeologický výzkum v prostoru Starého města proběhl současně se stavebně-historickým průzkumem v roce 1998 v kostele sv. Filipa a Jakuba (Kauerová – Vítek – Faltýnek 1999). Výzkum odkryl půdorys původního středověkého kostela, jehož vznik je kladen do širšího intervalu 13. až počátku 14. století, přičemž archeologický výzkum nezachytil doklady raně středověkého osídlení.

2. Dispozice archeologického výzkumu v prostoru tzv. Starého města

Archeologický výzkum se plánovitě zaměřil na ověření existence předpokládaného předlokačního osídlení a jeho případnou bližší lokalizaci, přičemž linie výkopů budované kanalizace o délce kolem 2 km představovaly vhodnou krajinnou

sondu, doplněnou devíti zjišťovacími sondážemi. Přípravná fáze projektu spočívala především ve vyhledání vhodných poloh případného raně středověkého osídlení pomocí kritického zhodnocení známé pramenné základny (archeologie, historie, geografie, urbanismus).

Zejména po studiu kartografických pramenů (především 1. a 2. vojenské mapování, stabilní katastr) byla vytvořena nová koncepce vývoje urbanistického uspořádání Starého města (dosavadní výklady srov. např. Kuča 1998, 577–580).

Za nejstarší z dosud patrných urbanistických útvarů jsem nepovažoval protáhlou nálevkovitou náves Staroměstského náměstí, ale pouze západní stranu náměstí spolu s Královou ulicí (Königova), zmiňovanou k roku 1570 a 1574 jako „uličku kterouž se jde do Uničova“ (Pinkava 1903, 127)¹. Zástavba zde lemovala původní, od severu jdoucí cestu na Uničov, vedoucí po západní straně Staroměstského náměstí a následně se stáječící k jihovýchodu k brodu přes řeku Moravu (obr. 1:11). Pokračující zástavba na jižní straně dnešního Staroměstského náměstí pak dala základ k jeho dnešnímu tvaru nálevkovité návsi, definitivně dotvořené po vybudování nové cesty na Uničov (dnešní Uničovská ulice) a následně zástavbě současné východní strany Staroměstského náměstí v období novověku (17.–18. století).

Druhým výrazným sídlištním útvarem, který byl vytipován jako poloha možného předlokačního osídlení, byly Novosady, ležící mezi Uničovským předměstím a Starým městem. Velké a obdélné náměstí Novosadů, později diagonálně rozdělené dnešní Sušilovou ulicí, mělo vzniknout jako předměstí Litovle v 16. století (Kuča 1998, 579). Z mapových podkladů (1. a 2. vojenské mapování) však vyplývá, že za nejstarší lze považovat Žerotínovu ulici, tvořící severní stranu zmíněného obdélného náměstí. Později se přidává Sušilova ulice a nakonec (2. pol.



Obr. 1. Litovel, Staré město. Archeologický výzkum v roce 2004: 1. sonda S1/04; 2. sonda S2/04; 3. sonda S3/04; 4. sondy S4/04–S8/04; 5. sonda S9/04; 6. ulice Novosady – pravěké a středověké osídlení; 7. Loštická ulice – doklady raněstředověkého osídlení; 8. povrchové sběry západně od Zahradní ulice; 9. kostel sv. Filipa a Jakuba; 10. trať „Starý hřbitov“; 11. průběh původní komunikace; 12. linie výkopů kanalizace; 13. hranice rozsahu písečné duny.

Litovel (Littau), Staré město (Altstadt). Archäologische Ausgrabungen im Jahre 2004: 1. Sondage S1/04; 2. Sondage S2/04; 3. Sondage S3/04; 4. Sondagen S4/04–S8/04; 5. Sondage S9/04; 6. Novosady Strasse – urzeitliche und mittelalterliche Besiedlung; 7. Loštická Strasse – Belege der spätprehistorischen Besiedlung; 8. Oberflächliche Lesefunde westlich von der Zahradní Strasse; 9. Kirche St. Filip und Jakob; 10. Flur „Starý hřbitov“ („Alter Totenacker“); 11. Verlauf der ursprünglichen Strasse; 12. Linie des Kanalisationsaushubs; 13. Grenze des Sanddünenbereichs.

18. století) i ulice Rybníček. Počátky Žerotínovy ulice spadají již do období středověku, jak o tom svědčí typický středověké lánové uspořádání plužiny, včetně superpozice vůči mladší plužině usedlostí východní strany Staroměstského náměstí.

3. Průběh a nejdůležitější zjištění záchranného archeologického výzkumu

Záchranný archeologický výzkum se prioritně zaměřil na vytípané výchozí polohy osídlení Starého města podle navrženého modelu vývoje urbanistického uspořádání, tj. na střední část Žerotínovy ulice, jakož i na západní stranu Staroměstského náměstí a Královu ulici, kde kromě dokumentace terénních situací v liniích výkopů kanalizace bylo položeno i devět zjišťovacích sond (obr. 1:1–5, 12).

3.1 Novosady

Sonda S1/04 (4 × 1 m) situovaná do vidlice Žerotínovy a Sušilovy ulice (obr. 1:1) dosáhla jílového podloží v hloubce 1,3 m. Na podloží ležela světle hnědá šterkovitá vrstva o mocnosti 20 cm s keramikou 14. – 1. pol. 16. století. Byla v ní také nalezena dvě raně novověká bronzová knižní kování. V nadloží se potom nacházely novověké a recentní vrstvy.

Sonda S2/04 (1 × 1 m) ležela blízko vyústění ulice Novosady do Žerotínovy ulice (obr. 1:2). Šterkové podloží se nacházelo v hloubce 1 m. Na podloží ležela vrstva mazanice o síle 10 cm, bohužel bez doprovodného datovacího materiálu. Pouze ve výše uložených vrstvách se vyskytovala keramika 13. a 14. století, spolu s novověkou keramikou.

Sonda S3/04 (2 × 1 m) před domem čp. 54 na Žerotínově ulici (obr. 1:3) zjistila zplanýrovaní terénu v období novověku a šterkové podloží v hloubce 1,6 m.

Archeologický dohled při výkopových pracích zachytil při vyústění ulice Novosady do Žerotínovy ulice (obr. 1:6) další doklady osídlení Novosadů již od období pravěku, kdy tento prostor sloužil jako pohřební areál kultury lužických popelnicových polí (dále KLPP). Byla vyzvednuta torza čtyř zárovňových hrobů, ležících na povrchu šterkového podloží v původní ornici. Hroby byly značně narušeny orbou a úpravami terénu ve středověku a novověku. Součástí tohoto pohřebiště byl asi i hrob s bronzovou jehlicí objevený v roce 1946 v domě čp. 126 na Žerotínově ulici (uloženo ve Vlastivědném muzeu v Olomouci). Středověké osídlení je v těchto místech doloženo od 2. pol. 13. století. Důležitý nález představovala studna s dřevěnou srubovou konstrukcí a rybinovou vazbou, o straně

větší než 95 cm, s bohatým zánikovým zásypem (cihly, keramika, kachle) z doby 16. století.

Z technických důvodů nebylo možné zkoumat střešní část přímého vyústění ul. Novosady do ul. Žerotínovy, kde je možné předpokládat obytný areál (usedlost) objeveného středověkého a novověkého sídliště.

3.2 Staroměstské náměstí

V jihozápadní části bylo před domem čp. 89 (obr. 1:4) položeno celkem pět archeologických sond S4/04–S8/04 (rozměry: S4/04: 8 × 0,8 m; S5/04: 4 × 0,8 m; S6/04: 5 × 1 m; S7/04: 1,5 × 1 m; S8/04: 8 × 0,9 m). Vertikální stratigrafie ve všech sondách obsahovala obdobnou skladbu vrstev. Podloží tvořené jemným pískem se objevovalo v hloubkách kolem 0,9–1 m pod současným povrchem. Na podloží dosedala šedá kulturní vrstva o síle 20 cm s pozdněhradištní² keramikou a při hranici s podložím s pravěkými střepy (KLPP). Na pozdněhradištní vrstvě ležela 20 cm mocná uloženína s artefakty vrcholného středověku s převahou keramiky 14. století, při horní hranici již s keramikou raného novověku. Stratigrafickou sekvenci uzavíraly novověké uloženíny s nálezy drobných kovových poutových „cetek“ z 18. a 19. století jako pozůstatku po tradičních poutích kolem kostela sv. Filipa a Jakuba. Podařilo se prozkoumat celkem na dvě desítky zahloubených objektů, z toho šestnáct pozdněhradištních. Kromě sídlištních objektů, kůlových jam a hliněné pícky lze vyzdvihnout výkop severojižní orientace (k. 601), na profilu ve tvaru písmene U, o šířce kolem 0,5 m, zahloubený 0,7 m do podloží a sledovaný v délce více než 7 m. Objekt byl bohužel z poloviny narušen výkopem pro vodovod, ale vzhledem ke skutečnosti, že západně od výkopu 601 se koncentrují pozdněhradištní objekty, a také kulturní vrstva obsahovala početné archeologické nálezy, a naopak východně od k. 601 artefaktů výrazně ubývá, lze konstatovat, že k. 601 tvořil rozhraní obytného areálu s okolím a s největší pravděpodobností se mohlo jednat o palisádový žlab.

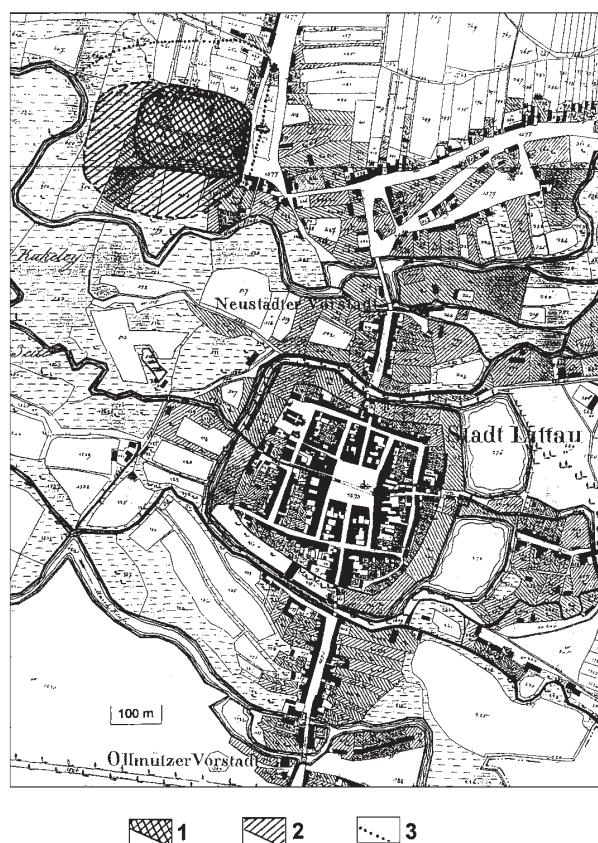
Sonda S9/04 situovaná do prostoru před vstupní částí zrušeného hřbitova (obr. 1:5) kolem kostela sv. Filipa a Jakuba byla archeologicky negativní, protože odkryla situaci poničenou v 1. polovině 20. století.

3.3 Králova a Zahradní ulice

Po zjištěných učiněných v sondách S4/04–S8/04 se archeologický výzkum soustředil na linii výkopu západně od Staroměstského náměstí, tj. na Královu a Zahradní ulici (obr. 2:1). Archeologický výzkum sledoval cca 540 m výkopu, z čehož však téměř polovina linie byla narušena novověkými a recentními zásahy (např. inženýrské sítě, smetištní skládky). I přesto se podařilo prozkoumat a zdokumentovat 5 pravěkých, 35 pozdněhradištních a 8 vrcholně středověkých objektů středních a větších rozměrů. Objekty byly zahloubeny do písčitého podloží v hloubce 0,9–1,2 m pod současným povrchem. Písčité podloží o mocnosti kolem 1,4 m spočívalo na hrubých šterkopiscích. Na podloží ležela pravěká vrstva (KLPP) zkulturněného podloží o síle 10 cm a nad ní se nacházela pozdněhradištní tmavě šedočerná kulturní vrstva o mocnosti 20 cm. Lokálně byly zaznamenány uloženíny vrcholného středověku (14. století), hlavně v okolí vrcholně středověkých objektů, které místně tvořily shluky. Vrcholně středověkým materiálem byly dorovnaný deprese některých starších jam, včetně vkleslin

pozdněhradištních objektů vzniklých po slehnutí jejich výplní. Stratigrafii uzavíraly novověké a recentní uloženíny.

Zahloubené objekty se koncentrovaly zejména v severní a východní větvi Zahradní ulici a na Králově ulici. V jižní větvi Zahradní ulice bylo osídlení doloženo existencí kulturní vrstvy s postupným úbytkem nálezů jižním směrem k toku řeky Moravy. Většina objektů je prozatím funkčně nespécifiká. Část objektů lze snad spojovat se zahloubenými stavbami; nejvýraznější je objekt k. 550, který lze na základě komparace určit jako tzv. zemnici se vstupní šjíjí. Nadzemní stavby nepřímou indikují nálezy zlomků mazanice ve výplních objektů a přímo pak destrukce vyhořelé stavby v podobě dvou vrstev mazanice (k. 371, 372) s otisky dřevěných konstrukcí v mazačnicových omazech. Značné množství nálezů železných strusek v zásypech objektů i v kulturní vrstvě naznačuje intenzivní výrobu, která má na Litovelsku a Uničovsku dlouhou tradici. Část kovářského či hutnického pracoviště bylo objeveno na Zahradní ulici a jevílo se jako propálená plocha 6 m² s mazačnicí a struskovým polem.



Obr. 2. Litovel, Staré město. Poloha předlokačního sídliště v meandru řeky Moravy: 1. jádro sídliště; 2. souvisle osídlený prostor; 3. okraj písčité duny. Mapový podklad stabilního katastru z roku 1834 převzat od K. Kuči (1998, 572). Litovel (Littau), Staré město (Altstadt). Lage der Vorlokationssiedlung im Mäander des Flusses Morava (March): 1. Siedlungskern; 2. Kontinuierlich besiedelter Raum; 3. Rand der Sanddüne. Als Kartenunterlage wurde der Urkataster von 1834 benutzt, übernommen von K. Kuča (1998, 572).

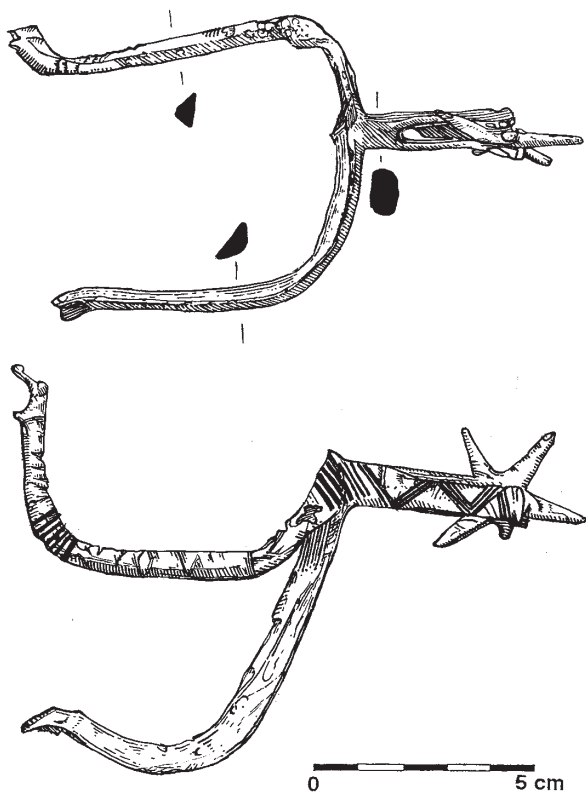
3.4 Ostatní zjištění

Dalších pět pozdněhradištních objektů se podařilo zachytit při výkopech kanalizace na západní straně Staroměstského nám., tedy na východním okraji objeveného sídliště. Jiné tři pozdněhradištní objekty a kulturní vrstva byly dokumentovány na Loštické ulici (obr. 1:7). Podařilo se také přesně vymezit východní i severní hranici písečné duny, na kterou se váže předlokační osídlení Starého města (obr. 1:13). Jižní a západní hranici tohoto sídliště tvořil ve 30. letech 20. století zaniklý meandr řeky Moravy (Ulrich 1935–1936). Rozsah sídliště byl navíc úspěšně ověřen povrchovými sběry pozdněhradištní keramiky na zahradách západně od Zahradní ulice (obr. 1:8). Jiným povrchovým sběrem v extravilánu severně od Starého města na poli v trati „U studánky“ byly objeveny tři koncentrace pozdněhradištní keramiky.

Archeologický průzkum východní strany Staroměstského náměstí (Uničovská ulice) potvrdil předpoklad vzniku osídlení v tomto prostoru až v novověku a umožnil dokumentovat průběh komunikace ze 17. až 18. století.

4. Stručná charakteristika některých kategorií artefaktových pramenů

I když část zásypů kulturních jam i vrstev jistě prošla procesem sekundární homogenizace (metodicky Hrdlička 1993), je zřejmé, že archeologické objekty a dobře postižitelné keramické nálezy z objeveného pozdněhradištního sídliště tvoří dva odlišné horizonty. První je charakteristický keramikou



Obr. 3. Litovel, Staré město, Zahradní ulice. Tausovaná ostruha z 1. poloviny 13. století. Kresba: A. Šádková.

Litovel (Littau), Staré město (Altstadt), Zahradní Strasse. Tausierter Sporn aus der 1. Hälfte des 13. Jahrhunderts. Zeichnung: A. Šádková.

s pozdněhradištní technologií výroby např. typicky silnou příměsí tuhy v keramické hmotě a relativně častým uplatněním radélkového dekoru. Z ostatních výzdobných motivů se vyskytují vodorovné rýhy, vlnice, šikmo kladené vsky a motiv mřížování. Typologicky je zboží zastoupeno bezuchými hrnci, zásobnicemi a sporadicky mísami. Pokročilě svisle vytažené okraje a především římsovité okraje datují počátek souboru do přelomu 12. až 13. století (srov. Bláha 1980, 303–306). Tento horizont je prakticky totožný s brněnským horizontem I.2 (srov. Loskotová – Procházka 1996) a ve shodě s brněnským vývojem kladu jeho hlavní těžišť do první třetiny 13. století (Procházka 2000, 126–127). Druhý keramický horizont je charakteristický úbytkem radélkové výzdoby, nástupem zvonovitých misek/pokliček a výskytem prvních zástupců technologicky vyspělé tzv. kolonizační keramiky. Tento horizont pak kladu rámcově do druhé třetiny 13. století; odpovídá vývoji keramiky druhé poloviny 13. století v Olomouci, kdy je stále podíl vyspělejšího šedého zboží v menšině (Procházka – Kováčik – Zůbek 2002, 208, obr. 11).

Vývoj a klasifikace keramiky vrcholného středověku a novověku v Litovli (včetně Starého města) je shodná s olomouckým tříděním keramického zboží (stručně viz Bláha – Sedláčková 1998, 15). V počátcích je vymezení rozsahu tzv. olomouckého keramického okruhu vrcholného středověku (Šlězár 2002, 36–40 s lit.), zejména pak dobře odlišitelné skupiny žluté, často červeně malované, oxidačně pálené tzv. krupičkové keramiky (II. fáze olomoucké keramiky; analogická k severočeskému keramickému okruhu, k tomu Vařeka 1998, 130–131). Krupičková keramika (či její modifikace), je mimo Olomouc dominantní složkou v souborech z Litovle, Šternberka a Uničova, známých z četných výzkumů olomouckého Památkového ústavu. Západojižní hranici jejího výskytu je Konicko, kde je zaznamenána i z vesnického prostředí (Šlězár 2002, 38). Na severu její výskyt sahá až do Rýmařova, kde je datována již do 2. pol. 13. století (Goš – Novák – Karel 1985; Karel 1996)³ a Bruntálu⁴. Částečně se tzv. krupičková keramika objevuje na Mohelnicku a Lošticku (Goš 1980). Jižní a východní hranici limituje absence či pouze ojedinělý výskyt této keramiky z Prostějovska (Kaiser 2000, 27–66; Šlězár 2002, 38; Čižmář – Šmíd 2000) a Přerovska včetně Moravské brány (Kostrouch 2000; ústní sdělení mgr. A. Drechslera). Prostorově se olomoucký keramický okruh až nápadně kryje s širším koridorem kolem spojnice Olomouc – Litovel – Uničov – Rýmařov – Bruntál, což může naznačovat hlubší kulturně-spoločenské souvislosti, zvláště když z Bruntálu, po spojení s cestou vedoucí z Olomouce přes Šternbersko, trasa pokračovala jako obchodní spojení se slezskou Nisou a Vratislaví (Kouřil – Prix – Wihoda 1998, 111–112). V nízké části Slezska a ve Vratislavi opět pokračuje masový výskyt červeně malované keramiky. Pro dokreslení situace je užitečné doplnit, že kromě Javornicka a částečně Jesenicka tuto keramickou skupinu z ostatních částí českého Slezska takřka neznáme (Kouřil – Prix – Wihoda 2000, 554–555 s lit.).

V prostoru litovelského Starého města je vrcholné středověká keramika 2. poloviny 13. století (I. olomoucká fáze), dobře známá z města Litovle, zastoupena nízkým počtem nálezů. Výrazný horizont osídlení zaznamenáváme ve 14. století s dominancí žluté, často červeně malované, oxidačně pálené tzv. krupičkové keramiky (II. fáze olomoucké keramiky), s následným plynulým vývojem heterogenní produkce různou

barevného oxidačního zboží (III. fáze olomoucké keramiky) pokračující do novověku, kdy v 16. století nastupuje oxidačně vypálená tenkostěnná vytáčená zevnitř glazovaná keramika s hustou šroubovicí na vnějším povrchu nádob (IV. fáze olomoucké keramiky). Od 17. století pak nastupuje již unifikovaná výroba novověké keramiky.

Středověký kovový inventář je zastoupen sporadickým výskytem běžných železných artefaktů, např. nože, stavební kování. Z důležitějších kovových předmětů lze zmínit tausovanou ostruhu s kolečkem z 1. poloviny 13. století (obr. 3) a zlomek třmene z téhož období.

Artefakty z organických materiálů (kůže, dřevo), jaké známe v hojném počtu z výzkumů ve městě Litovli (Šlézár – Faltýnek 2004, 206–207), se na Starém městě díky odlišným půdním podmínkám vůbec nedochovaly.

5. Shrnutí poznatků

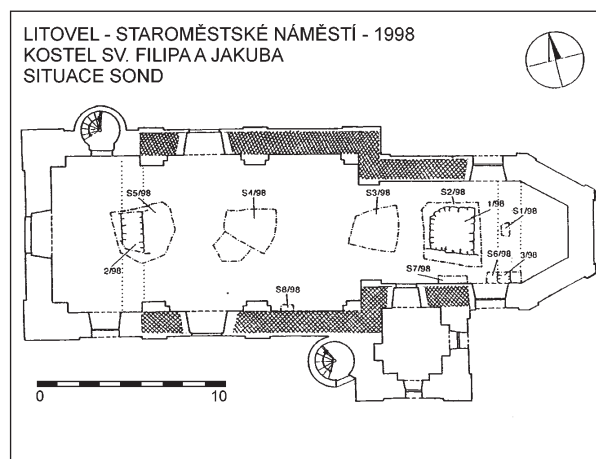
5.1 Podoba, funkce a status předlokačního sídliště na Starém městě

Archeologický výzkum v prostoru Starého města doložil existenci předlokačního sídelního areálu fungujícího přibližně v období od přelomu 12. a 13. do poloviny 13. století a vázaného na písčnou dunu v bývalém meandru řeky Moravy západně od Staroměstského náměstí v prostoru Zahradní a Královny ulice (obr. 2). Bohužel celá lokalita značně utrpěla výstavbou rodinných domů a infrastruktury Zahradní a Královny ulice v průběhu 2. pol. 20. století. Podle sdělení místních občanů „při stavbě nacházeli velké množství černé tuhé keramiky“ a obdobné nálezy jsou známy již z 30. let 20. století (Pinkava 1930, 283).

Velikost písčité duny je odhadnuta na cca 15 ha. Souvisle osídlený prostor byl archeologicky doložen na ploše přibližně 7 ha s výraznější kumulací objektů na ploše 3 ha, kde se také koncentruje pravěké osídlení. Nutno je ale počítat s lokálním osídlením v prostoru celé duny, jak tomu nasvědčují nálezy z Loštické ulice. Severně od písčité duny bylo zaznamenáno pozdněhradištní osídlení na poli v trati „U studánky“, kde kumulace keramických fragmentů asi indikují zaniklé usedlosti patřící do širšího satelitního hospodářského zázemí centrálního sídliště na písčité duně.

Jádro sídliště se zahlobenými sídlištními a obytnými objekty a také s nadzemními konstrukcemi bylo snad z východní strany ohrazeno palisádou. Existence vyššího sociálního prostředí je doloženo např. tausovanou ostruhou (obr. 3) a třmenem. Velký význam v ekonomice sídliště měla výroba a zpracování železa.

Sídliště na Starém městě mělo status zeměpanského trhového centra. Svědčí o tom královské privilegium z roku 1291, v němž se mluví o právech příslušejících městu (Litovli) „ab antiquis temporibus“ (RBM II, 660, č. 1533), ale zejména listina z roku 1287, kde se vedle Litovle hovoří ještě o „orti in antiqua civitate“, přičemž termín civitas je pro 13. století vázán na sídliště městského typu (Kejř 1998, 87–95). Svěbytné postavení Starého města, které patrně nabylo statutu zeměpanského městečka, je doloženo ještě v 16. století existencí vlastního rychtáře (Pinkava 1903, 57; Zlámal 1937–1938, 9). Povoláním prvního výročního trhu (jarmarku) městu Litovli Ladislavem Pohrobkem roku 1454 (Kux 1900, 60; Pinkava 1903, 88) byl kodifikován přesun výročního trhu ze Starého města do Litovle.



Obr. 4. Litovel, Staré město, Staroměstské nám. Půdorys kostela sv. Filipa a Jakuba. situace archeologických sond z roku 1998. Mřížkovně vyznačeno nadzemní středověké zdivo, tečkovanou čarou odstraněné středověké zdivo (převzato od: Kauerová – Víték – Faltýnek 1999, obr. 64). Litovel (Littau), Staré město (Altstadt), Staroměstské Platz. Grundriss der Kirche St. Filip und Jakob. Situation der archäologischen Sondagen aus dem Jahre 1998. Gitterartig ist ebenerdliches mittelalterliches Gemäuer gekennzeichnet, punktierte Linie - beseitigtes mittelalterliches Mauerwerk (übernommen von: Kauerová – Víték – Faltýnek 1999, Abb. 64).

Nejstarší litovelský výroční trh byl totiž vázán na svátek sv. Jakuba, shodný s patrocinium kostela sv. Jakuba na Starém městě⁵, a nikoliv na svátek sv. Marka, kterému je již od počátku zasvěcen litovelský farní kostel.

Vznik kostela sv. Jakuba v Litovli lze podle patrocinia klášteru do 2. poloviny 12. až 1. poloviny 13. století (Boháč 1973, 374–375), což koresponduje s obdobím existence objeveného předlokačního sídliště. První jmenovitá zmínka spolu s kostelem sv. Marka v nejstarší litovelské městské knize pochází z roku 1382 (Kauerová – Víték – Faltýnek 1999, 84). Údajně zde byl nalezen náhrobní kámen s letopočtem 1303 (Pinkava 1903, 78). Archeologický a stavebně-historický průzkum kostela sv. Filipa a Jakuba (obr. 1:9) v roce 1998 odkryl v interiéru kostela starší půdorys kamenné obdélné lodi s pravouhlým presbytářem o celkové délce 19 m (obr. 4). Vzhledem k absenci blíže datovatelných slohových detailů byl objevený kostel určen jako raně gotický a zařazen přibližně do 2. pol. 13. století (Kauerová – Víték – Faltýnek 1999). Vzhledem k vývoji osídlení, zjištěnému realizovaným archeologickým výzkumem, stavba kostela proběhla buď v závěrečné fázi existence sídliště na písčité duně, nebo vzhledem k útlumu osídlení na Starém městě ve 2. pol. 13. století a současné výstavbě farního kostela sv. Marka v nově založené Litovli až na počátku 14. století, kdy je opět doložen výrazný rozvoj osídlení ve Starém městě. V obou případech je však na místě uvažovat ještě o existenci původní dřevěné (?) stavby předcházející výstavbě kamenného kostela. V této souvislosti je zajímavý název trati „Starý hřbitov“ mezi Královou a Loštickou ulicí (Ulrich 1935–1936, 153 – obr. 3);

poloha ale zatím nebyla blíže zkoumána. Existenci románské sakrální stavby podporuje nálezy fragmentu terakoty pocházející z „obalu“ sloupu chórové přepážky, vyskytující se nejpozději na přelomu 12. a 13. století s analogiemi v Olomouci a hlavně v Ostrovském klášteře (Bláha 2003, 22, obr. 4; Merhautová 1988, 105–119; Merhautová 2003). Zcela identická vývojová a funkční paralela byla konstatována např. pro kostel sv. Jakuba v Litoměřicích (Kotýza – Tomas 1995, 99).

5.2 Zánik sídliště na Starém městě a lokace města Litovle

Předlokační sídelní struktura na Starém městě zaniká kolem poloviny 13. století translací do nové polohy chráněné spleť říčních ramen Moravy 0,5 km jihovýchodně v místě současné Litovle. Zánik nebyl násilný, jak o tom svědčí nálezy okolností, v nichž chybí výraznější zánikové horizonty, a vypovídá o tom i nálezy kovů, např. nízká přítomnost kovů v objektech a vrstvách, která neurčuje sociální postavení obyvatel, ale pouze svědčí o podobě zánikového mechanismu (srov. např. Zatloukal 1999, 198).

Litovel je v písemných pramenech poprvé zmiňována k roku 1272 (RBM II, 322, č. 802). Přibližně z této doby pocházejí středověká falza hlásící se do let 1249 a 1250; z nichž starší pochází z doby krátce před r. 1270 a mladší vzniklo až po tomto roce (CDB IV/1, 277–281, zvl. 280, č. 171; 341–347, zvl. 345, č. 188) Kejř 1998, 128). Za Bočkova novodobá falza jsou považovány i listiny z let 1212, 1257, 1265 a 1267 pro klášter sv. Ducha v Litovli (Foltýn a kol. 2005, 416). Podle předpokladů historiků měla Litovel vzniknout někdy mezi roky 1260 až 1270 (Kejř 1998, 128; Kuča 1998, 570). Během archeologických výzkumů centra města z let 1999–2004, hlavně z II. etapy výstavby kanalizace v roce 2003, bylo získáno osmdesát vzorků z dřevěných konstrukcí, které byly podrobeny dendrochronologickému datování⁶. Série dat z nejstarších městských konstrukcí odpovídala intervalu let 1252–1256. Zejména data desítky vzorků z dřevěného odvodňovacího kanálu zahluobeného do podloží ze sondy S10/03 na náměstí Přemysla Otakara (Šlězár – Faltýnek 2004, 205–206) k roku 1256 přispívá k přesnějšímu časovému určení lokace města Litovle.

Lokaci města (lokátorem byl Jindřich Epich, blízký příbuzný olomouckého rychtáře Bedřicha) Litovle provázely rozsáhlé úpravy hydrologických poměrů v místě zakládaného města jako odvodnění terénu, úprava toku ramen řeky Moravy, zpevnění nestabilního terénu pomocí systému pilot z dubového dřeva, dorovnání terénních nepravidelností a haťování cest. Terén díky vysoké hladině spodní vody nedovoloval na většině prostoru města přílišné zahlubování objektů. První zahloubené suterény domů vznikaly až ve 14. a 15. století, a to již do antropogenních vrstev, jejichž záměrný mohutný nárůst (2–3 m) během 2. pol. 13. a ve 14. století souvisel s ochranou města před povodněmi. V konstrukci domů až do 15. století jednoznačně dominovalo dřevo. Během lokace vyměřený pravidelný půdorys a parcelace města nebyly až na výjimky (Husova ulice) měněny a záhy po lokaci byla plocha města intenzivně využita. Ještě ve 2. pol. 13. století byl postaven farní kostel sv. Marka a špitál řádu sv. Ducha (Šlězár – Faltýnek 2004). Původně dřevohliněné opevnění (příkop, val, palisáda) města vzniklo již během 2. pol. 13. století (Faltýnek 2002; dendrochronol. datováno) a důmyslně využilo ramen řeky Moravy; kamenné hradby vznikají až po roce 1327.

Část dřevěných konstrukcí ze Starého města mohla být rozebrána a druhotně použita při úpravách terénu nově lokovaného města (k tomu např. Zatloukal 1999, 197). Svědčil by pro to např. nálezy dřevěných pilotů zaražených do podloží zjištěných při archeologickém výzkumu při výstavbě penzionu v roce 1999 (k výzkumu blíže: Faltýnek 2000). Smýcení stromů bylo dendrochronologicky stanoveno do období „krátce po roce 1191“⁷. Patrně někde v prostoru Starého města a Uničovského předměstí byl těžen pisek a jíl používaný při terénních úpravách veřejných ploch i městišť Litovle. V těchto izolačních vrstvách 2. pol. 13. a 14. století se v druhotné poloze ojediněle vyskytovaly fragmenty pravěké a pozdněhradištní keramiky, přičemž předlokační osídlení v prostoru současné Litovle bylo vyloučeno (viz Šlězár – Faltýnek 2004). Tímto způsobem se mohlo do prostoru vrcholně středověkého města dostat v roce 1997 objevené raněstředověké závaží severského původu, pocházející z jílovitopísčité izolační vyrovnávky terénu ze 14. století (k nálezy okolnostem: Sedláčková nedat.). Funkční období závaží stanovil P. Michna (2000, 98) na základě vývoje platidel do 11. století. Výskyt tohoto typu závaží i ve 12. a na počátku 13. století (Steuer 1997, 320) indikuje však spíše možnou dataci tohoto artefaktu a jeho přímou souvislost se sídlištěm objeveným na Starém městě. Závaží mohla sloužit i pro odvažování dražších komodit, např. koření. Jeden z nejstarších nálezů pepře černého ve střední Evropě pochází právě z Litovle z 3. čtvrtiny 13. století (Kočár – Kočárová 2004, 20).

5.3 Další vývoj osídlení na Starém městě

Po zániku pozdněhradištního sídliště na Starém městě byl sledován výrazný útlum sídelních aktivit v prostoru kolem Staroměstského náměstí. Nově byla ve 2. pol. 13. století osídlena poloha na Novosadech (Žerotínova ulice), kde podél komunikace na Šternberk vznikají zemědělské usedlosti s lánovou pluzinou, související s rozvojem agrárního zázemí Litovle, podobně jako nově založené městské vsi Víška, Tři Dvory a dnes zaniklé vesnice Dürrenbach, Doubrava a Greyden (Kuča 1998, 580). S vysokou pravděpodobností se jedná právě o „zahradu na Starém městě“ (orti in antiqua civitate), jejichž držení potvrdil rychtář Jindřichovi Václav II. roku 1287 (RBM II, 613, č. 1421). Rozšiřování agrárního zázemí města je také doloženo listinou z roku 1291 (RBM II, 660, č. 1533).

Prudký nárůst osídlení na Starém městě nastal ve 14. století. Jednotlivé usedlosti byly roztroušeny i v prostoru Zahradní a Královny ulice, ale osídlení se hlavně koncentruje na západní straně Staroměstského náměstí podél původní komunikace na Uničov a spolu se zástavbou na jižní straně dnešního náměstí se začíná formovat půdorys Staroměstského náměstí. Ten se plně dotváří v období novověku přeložením komunikace na Uničov na místo dnešní Uničovské ul. a dosídlením východní strany Staroměstského náměstí.

6. Závěr

Archeologický výzkum v prostoru Starého města u Litovle objevil na písčité duně v meandru řeky Moravy rozsáhlé sídliště z pozdněhradištního období s centrální a trhovou funkcí, řadící se mezi nově vzniklá sídliště „protoměstského“ typu s trhovou funkcí, zakládaná během vrcholící transformace zeměpanské správy, resp. rozkladu hradské soustavy na přelomu 12. a 13. století. Výběr polohy v blízkosti brodu přes řeku Moravu byl ovlivněn jak zvýšením zájmu o těžbu kovů jak

v tradičních oblastech (Uničovsko, Litovelsko), tak nově v prostoru Nízkého i Hrubého Jeseníku. Tím stoupl význam litovelského brodu jako větve odbočující z trasy cesty z Olomouce na Mohelnic a zformovala se komunikace na spojnici měst Olomouc – Litovel – Uničov – Rýmařov – Bruntál, vedoucí za surovinovými zdroji jeseníckých hor. Počátky města a městských práv Bruntálu a Rýmařova lze přímo spojit s hornickou činností a v případě Bruntálu i s primárním zajištěním moravských zájmů proti geopolitickým snahám vatislavského biskupství (např. Goš – Novák – Karel 1985; Goš – Karel 1992; Goš – Karel 2003; Kouřil – Prix – Wihoda 1998, 111–113; Kouřil – Prix – Wihoda 2000, 420–425; Wihoda 1998, 24). Uničov byl původně konstituován spíše jako správní centrum hornického obvodu v oblasti jižních svahů Nízkého Jeseníku, jak o tom svědčí znění listiny pro Uničov z roku 1234 (CDB III/1, 82–83, č. 76).

Proces transformace trhových středisek v institucionální města v období 13. století se dotkl i litovelského Starého města, když došlo k translaci do nové polohy mezi větvicí se ramena řeky Moravy ve vzdálenosti 0,5 km jihovýchodně od Starého města, kde se od poloviny 13. století formuje institucionální královské město Litovel. Přímá paralela tohoto procesu je zaznamenána přibližně ve stejné časové rovině např. u vzniku měst Uherského Hradiště a Uherského Brodu (Procházka – Doležel 2001, 38–40).

Poznámky

- 1 O původu Královny ulice je v ústní tradici starousedlíků na Králově ulici předáváno tvrzení, že „tudy přijel král (Přemysl Otakar II.) založit město Litovel“.
- 2) Jako „pozděhradištní“ označují keramiku domácí tradice, vyráběnou ve 13. století., která se některými znaky liší od produkce 12. století.; v průběhu 13. století je postupně nahrazována technologicky vyspělejší hrnčinou inspirovanou produkcí v německých zemích, diferencovanou podle charakteru příslušného výrobního okruhu.
- 3 Lze sledovat i více shodných keramických skupin patřících do tzv. severomoravského okruhu (viz např. Goš 1977; Goš 1980; Goš 1983; Goš – Novák – Karel 1985), především z Rýmařova, s olomouckou keramikou 2. poloviny 13. a 14. století. Jedná se např. o velmi kvalitní redukční „stříbřitou“ keramiku imitující kovový lesk (srov. Karel 1996, 82 a Bláha 1987, 7; Bláha 1995, 36; Bláha 1998, 149–150).
- 4 Identifikováno dne 7.9.2004 mgr. P. Šlézarem a dr. M. Tymonovou na odborné komisi ZAV na nám. Míru v Bruntále pod vedením bc. M. Kieconě a mgr. M. Zezuly.
- 5 Patrocinium sv. Filipa je přidáno až v novověkém období (Kauerová – Koudela 1998, 73–76). Na tradici jarmarků mohou reziduálně upomínat i některé pozdější jevy, mezi něž patří silná tradice poutí (doložená i archeologicky v sondách S4/04-S8/04), úzká vazba kostela sv. Jakuba na litovelské cechy (Kauerová – Koudela 1998, 74) či neobvyklé zvýraznění kostela sv. Jakuba na mapě 1. vojenského mapování.
- 6 Datování provedla dendrochronologická laboratoř Mikulčice AÚ AV ČR v Brně v roce 2005.
- 7 Datování provedla dendrochronologická laboratoř Mikulčice AÚ AV ČR v Brně v roce 2001.

Literatura a prameny

- Bláha, J. 1980: Otázka kontinuity slovanského osídlení Olomouckého kopce a několik poznámek k hmotné kultuře olomouckých Slovanů, *Vlastivědný věstník moravský* 32, 301–311.
- Bláha, J. 1987: Archeologický průzkum v Olomouci, Stavenišť obchodního domu Prior, objekty 5/78, 59/79a 68/79, Archeologické prameny k dějinám olomoucké oblasti, svazek I/2, Olomouc.
- Bláha, J. 1995: Olomouc – příspěvek ke kulturní historii pozdněstředověkých měst. In: Wachowski, K. (ed.), *Kultura średniowiecznego Śląska i Czech. Miasto, Wrocław*, 29–39.
- Bláha, J. 1998: Komunikace, topografie a importy ve středověku a raném novověku (7.–17. století) na území města Olomouce, *Archaeologia historica* 23, 133–159.
- Bláha, J. – Sedláčková, H. 1998: Slavnostní keramika. In: Sedláčková, H. (ed.), *Sklo, slavnostní keramika a kachle, Archeologické výzkumy Památkového ústavu v Olomouci 1973–1996*, Olomouc, 15–18.
- Bláha, J. 2003: K raně středověké topografii Olomouce se zvláštním zřetelem k oblasti tzv. Předhradí. In: *Acta Universitatis Palackianae Olomucensis, Sborník prací historických* 19, Olomouc, 13–28.
- Boháč, Z. 1973: Patrocinia jako jeden z pramenů k dějinám osídlení, *Československý časopis historický* 21, 369–388.
- CDB: *Codex diplomaticus et epistolaris regni Bohemiae III/1*, ed. Friedrich, G., Pragae 1943; IV, ed. J. Šebánek – S. Dušková, Pragae 1962.
- Čizmař, Z. – Šmíd, M. 2000: Vývoj Prostějova v archeologických a historických pramenech v období 10.–16. století, *Archaeologia historica* 25, 77–102.
- Faltýnek, K. 2000: Náměstí Svobody – stavba Penzionu pro důchodce. In: *Památkový ústav v Olomouci, Výroční zpráva 1999*, Olomouc, 69.
- Faltýnek, K. 2002: Litovel, Ulice Dr. Smyčky, čp. 795. In: *Přehled výzkumů 43/2002*, Brno, 269.
- Faltýnek, K. 2004: Litovel (k. ú. Nasobůrky, okr. Olomouc). In: *Přehled výzkumů 45/2004*, Brno, 208.
- Foltýn, D. a kol. 2005: *Encyklopedie moravských a slezských klášterů*, Praha.
- Goš, V. 1977: Slovanská keramika 10.–13. století na severní Moravě, *Vlastivědný věstník moravský* 29, 291–303.
- Goš, V. 1980: Keramika doby husitské na severní Moravě, *Archaeologia historica* 5, 369–374.
- Goš, V. 1983: Středověká keramika v Lošticích, Pět let archeologických výzkumů města, *Archaeologia historica* 8, 197–209.
- Goš, V. – Novák, J. – Karel, J. 1985: Počátky osídlení Rýmařova, *Památky archeologické* 76, 184–227.
- Goš, V. – Karel, J. 1992: Středověká zlatnická dílna v Rýmařově, *Časopis Slezského zemského muzea, série B, vědy historické*, 1–6.
- Goš, V. – Karel, J. 2003: Počátky Rýmařova, Nový pohled na předlokační osadu města, *Archaeologia historica* 28, 297–302.
- Hrdlička, L. 1993: Poznámky ke chronologii pražské středověké keramiky, *Archeologické rozhledy* 45, 93–112.

- Kaiser, L. 2000: Život na hradech Dražanské vrchoviny ve výpovědi archeologických pramenů, neubl. diplomová práce, Fakulta humanitních studií Plzeňské univerzity, katedra archeologie, Plzeň.
- Karel, J. 1996: Vzácná skupina gotické keramiky v rýmařovských nálezech, *Střední Morava* č. 3, 80–83.
- Kauerová, V. – Koudela, M. 1998: Památky staré Litovle, Olomouc.
- Kauerová, V. – Vítek, T. – Faltýnek, K. 1999: Výsledky průzkumu kostela sv. Filipa a Jakuba v Litovli. In: Památkový ústav v Olomouci, Výroční zpráva 1998, Olomouc, 84–90.
- Kejř, J. 1998: Vznik městského zřízení v českých zemích, Praha.
- Kočár, P. – Kočárová, R. 2004: Litovel. Nálezová zpráva o archeobotanickém výzkumu. ZIP o.p.s. Plzeň. Nálezová zpráva uložená v archivu NPÚOl pod č. d. 651.
- Kostrouch, F. 2000: Výsledky archeologického výzkumu na Helfenštejně v letech 1994–1996 a jejich přínos pro poznání historie hradu, neubl. bakalářská práce, Opava.
- Kotyza, O. – Tomas, J. 1995: Nejstarší městské hradby v Litoměřicích, Porovnání archeologických nálezů se zprávami pramenů, *Archaeologia historica* 20, 91–106.
- Kouřil, P. – Prix, D. – Wihoda, M. 1998: Středověké fortifikace a „Jesenická stezka“ v údolí Černé Opavy, *Archaeologia historica* 23, 111–131.
- Kouřil, P. – Prix, D. – Wihoda, M. 2000: Hrady českého Slezska, Brno – Opava.
- Kuča, K. 1998: Města a městečka v Čechách, na Moravě a ve Slezsku, III díl, Kolín-Mi, Praha.
- Kudělka, Z. 1984: Románská architektura na Moravě. In: Dějiny českého výtvarného umění I/1, Praha, 74–91.
- Kux, J. 1900: Geschichte der Stadt Littau von den ältesten Zeiten bis zum Jahre 1848, Brünn.
- Loskotová, I. – Procházka, R. 1996: Keramik von Brno (Brünn) des 12./13. Jahrhunderts, *Pravěk NŘ* 6, 199–228.
- Mapy 1.a 2. vojenského mapování, <http://www.geolab.cz>.
- Merhautová, A. 1988: Skromné umění. Ostrovská zdobená terakota, Praha.
- Merhautová, A. 2003: Ostrovský klášter a jeho výroba keramiky. In: 1000 let kláštera na Ostrově (999–1999), Praha, 29–42.
- Michna, P. 2000: Další nález raněstředověkého závaží severského původu na Moravě. In: Památkový ústav v Olomouci, Výroční zpráva 1999, Olomouc, 95–100.
- Pinkava, V. 1903: Litovelský okres, *Vlastivěda moravská*, Brno.
- Pinkava, V. 1930: Archeologické nálezy z Litovle, *Časopis Vlasteneckého spolku musejního v Olomouci*, roč. 43, 282–283.
- Procházka, R. 2000: Zrod středověkého města na příkladu Brna. In: *Mediaevalia archaeologica* 2, Brno a jeho region, 7–158.
- Procházka, R. – Doležel, J. 2001: Současný stav poznání počátků jihomoravských měst. In: *Přehled výzkumů* 42/2000, Brno, 25–74.
- Procházka, R. – Kováčik, P. – Zůbek, A. 2002: Nové poznatky k vývoji opevnění olomouckého hradu v raném a vrcholném středověku, *Archaeologia historica* 27, 197–213.
- RBM: Emler, J. (ed.), *Regesta diplomatica nec non epistolaria Bohemiae et Moraviae II*, Pragae 1882.
- Sedláčková, H. nedat.: Zpráva o záchranném archeologickém výzkumu v Litovli, ul. 1. máje čp. 788, nálezová zpráva uložena na NPÚ ú. o. p. v Olomouci pod č. d. 394.
- Steuer, H. 1997: Waagen und Gewichte aus dem mittelalterlichen Schleswig. Funde des 11. bis 13. Jahrhunderts aus Europa als Quellen zur Handels- und Währungsgeschichte, Köln.
- Šlězár, P. 2002: Středověká kolonizace vrchovin okresu Prostějov, neubl. diplomová práce, Plzeň.
- Šlězár, P. – Faltýnek, K. 2004: Litovel (okr. Olomouc), Centrum města. In: *Přehled výzkumů* 45/2004, Brno, 204–207.
- Ulrich, R. 1935–1936: Regulace řeky Moravy v Litovli. *Vlastivědný sborník střední a severní Moravy*, roč. 14, 150–153.
- Vařeka, P. 1998: Proměny keramické produkce vrcholného a pozdního středověku v Čechách, *Archeologické rozhledy* 50, 123–137.
- Wihoda, M. 1998: Geneze městského zřízení na Moravě jako zakladatelské dílo markraběte Vladislava Jindřicha? In: *Sborník prací filozofické fakulty brněnské univerzity*, C 45, Brno, 21–34.
- Zatloukal, R. 1999: Zpráva o archeologickém výzkumu ve Žďáře nad Sázavou, trať Staré město, v letech 1996–1999. In: *Mediaevalia archaeologica* 1, Praha, 193–207.
- Zlámal, V. 1937–1938: Pohled do minulosti královského města Litovle. In: *Litovel, Konice a okolí, Národohospodářská propagace Československa* 18, Brno – Praha – Bratislava, 8–12.

Resumé

In der ersten Hälfte 2004 verlief die III. Bauetappe der Abwasserleitung der Stadt Litovel (Littau). Die Rettungsgrabung wurde im Raum der sog. Altstadt verwirklicht. Die Litoveler Vorlokationssiedlung sollte anhand der Meinung der Historiker, historischen Urbanisten und heimatkundlichen Forschungsarbeiter innerhalb des trichterförmigen Grundrisses des Altstädterings verbergen. Im Rahmen der archäologischen Erforschung wurde diese Vorlokationssiedlung westlich von Altstädterring, an einer vom Fluss Morava (March) umflossenen Sanddüne, entdeckt. Die Lokalität ist beachtlich von einem Familienhausausbau aus der zweiten Hälfte des 20. Jahrhundert zugerichtet worden. Besiedelt wurde die Fläche von zirka 7 Hektar, der Zentralteil hatte mehr als 3 Hektar. Siedlung hatte die Bedeutung des Königlichen Marktzentrum mit dem Sakralbau – St. Jakobskirche, und funktionierte von der 12./13. Jahrhundertwende bis zur Hälfte des 13. Jahrhundert, wann sie 0,5 km südöstlich versetzt wurde, wo die Königsstadt Litovel in der von Marchflussärmen geschützten Lage angelegt worden ist. Die entdeckte Siedlung erwuchs während einer Transformation der Landesherrlichen Verwaltung in der 12./13. Jahrhundertwende. Seine Entstehung hing mit einem in dieser Zeit erhöhten Interessen für Metalle aus Gesenksgebirge zusammen, wodurch die Bedeutung der Litoveler Furt als des Schlüsselpunktes auf der Olomouc – Litovel – Uničov – Rýmařov – Bruntál – Route anwuchs.