

JEHLICOVÝ LÉKAŘSKÝ NÁSTROJ Z MUŠOVSKA V KONTEXTU STŘEDNÍHO PODUNAJÍ

EIN NADELARTIGES MEDIZINISCHES INSTRUMENT AUS DER REGION VON MUŠOV
IM KONTEXT DES MITTELDONAUGEBIETS

Jan Jílek, FF MU Brno

V roce 2002 byl M. Vokáčem¹ při terénní prospekci zajištěn jehlicovitý předmět. Artefakt byl nalezen na trati Neurissen I (Neurissäckern). Poloha Neurissen I náleží k polykulturním lokalitám, doloženo zde máme neolitické a raně středověké osídlení. Na této poloze bylo zjištěno pomocí povrchových sběrů germánské osídlení z 2. a 3. století (Kavánová – Jelínková 2002, 337).

1.1 Popis předmětu

Artefakt (obr. 1) se do dnešních dnů nezachoval kompletní, k podrobnějšímu zpracování máme k dispozici pouze profilovanou hlavici. Předmět má tvar tyčinky, která je zakončena kuličkou. Tyčinka je zdobena střídajícími se žlábkami a vývalky. Koncová kulička je členěna třemi rytými pásy, které jsou dále zdobené svíslými kosými liniemi.

Tyčinka je železná a je na ni natažená mosazná část, která nese výzdobu. Struktura popisovaného nálezu byla ověřena pod rentgenem (obr. 2:1, 2). Podle rentgenového snímku je zřejmé, že železná tyčinka byla ukončena ploškou, která umožňovala lepší zachycení bronzového „pláště“ na železnou tyčinku. Předmět dosahuje délky 45 mm a je široký 13 mm.

1.2 Analýza a interpretace

Jehlicovité bodce s profilovanou hlavici se doposud našly pouze na území Rakouska, nález pocházející z trati Neurissen I je tedy prvním dokladem tohoto artefaktu na Moravě. Máme doloženy nálezy z Dolního Rakouska: Bernhardsthal, Purgstall, Petronell – Carnuntum, Zehnbach (Adler 1992, 281, Abb. 629? Rausch 1991, 247, Abb. 1108; Rausch 1991, 247, Abb. 1113; Matouschek 1987-1988, 147, Taf. 17:1; Rausch 1989, 316, Abb. 722; Rausch 1993, 756, Abb. 778) a ze Štýrska (Kropf 1993, 768, Abb. 805; Matouschek 1987-1988, 147, Taf. 17:2) (obr. 3).

Protože Dolní Rakousko a Štýrsko patří k oblastem velmi dobře prozkoumávaným terénní prospekci (oproti okolním zemím), neumožňuje nám mapka s rozšířením těchto nálezů (obr. 4) formulovat konkrétnější závěry, a to zejména pro případné zkeslení výsledků při porovnání s okolními méně intenzivněji prozkoumanými oblastmi.

K artefaktu se doposud váže několik interpretací. H. Adler předpokládal, že jehlicovité bodce s profilovanou hlavici sloužily jako stily (Adler 1992, 281). Tato hypotéza se nám po srovnání s exempláři z *Pannonie* a tzv. třetí zóny (Bilkei 1980, 64, 65; Rádnóti 1957, 233; Farka – Schmelzenbahr 1990, 232; Červák – Komoróczy – Musil 1997, obr. 4) jeví jako nepodložená. Pannonské stily mají poněkud jinou konstrukci, je pro ně typické ostré zahrocení a zvláště stírací ploška umístěná na

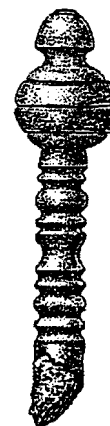
jejich vrchní části. Ani v případě slavnostních stylů pocházejících z barbarika se nám nepodařilo najít srovnatelný exemplář (Kolník 1980, Taf. 144: 38e, 102: 37n; Lichardus 2002, 332, Abb. 3:1, 2, 3).

Skepticky se stavíme rovněž k názoru zastávanému J. Matouschekem, který předmět interpretuje jako jehlici² (Matouschek 1987-1988, 147). Není nám dosud známý podobný druh jehlice³ v oblasti středního Podunají, který by alespoň částečně odpovídal našemu jehlicovitému předmětu (Beckmann 1966; Kolník 1980). Bronzové jehlice jsou obvykle méně robustní a mají často odlišný tvar profilované hlavice.

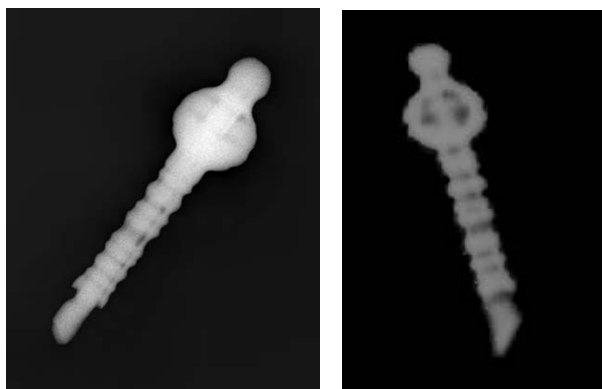
Za zcela nepravděpodobné považujeme označení jehlicovitých předmětů jako zákolníků (Rausch 1991, 247). Jehlicovité artefakty se nám zdají nevhodné především pro odlišnost své konstrukce. Tyto závěry lze podepřít srovnáním se zákolníky pocházejícími z alamanské kořisti v Neupotz a také s exempláři a Sarmizegetusy (Visy 1993, 275-277, Taf. 426, 427; Alicu 1994, 31-33, Fig. 15).

Jak tedy interpretovat tuto skupinu jehlicovitých artefaktů? Jisté interpretační možnosti poskytují dvě odlišné, zato však významné skupiny předmětů doby římské: jehlicovité bodce jako součásti křesadlových souprav a lékařské nástroje.

Pro skupinu jehlicovitých bodců, které jsou pravidelně součástí křesacích souprav (Peškař 1967, 355, Droberjar 2002, 144) a vzácněji nacházených křesadel s hřibovitým zakončením a železným hrotem (Píč 1892, Taf. 40:18; Píč 1907, Taf. 86:18; Sakař 1970, 25, Fig. 15:22; Carnap-Bornheim 2002, 232-233, Abb. 23), jsou typická očka nebo zdířky určená pro možné zavěšení na opasek. Křesadla s hřibovitým zakončením

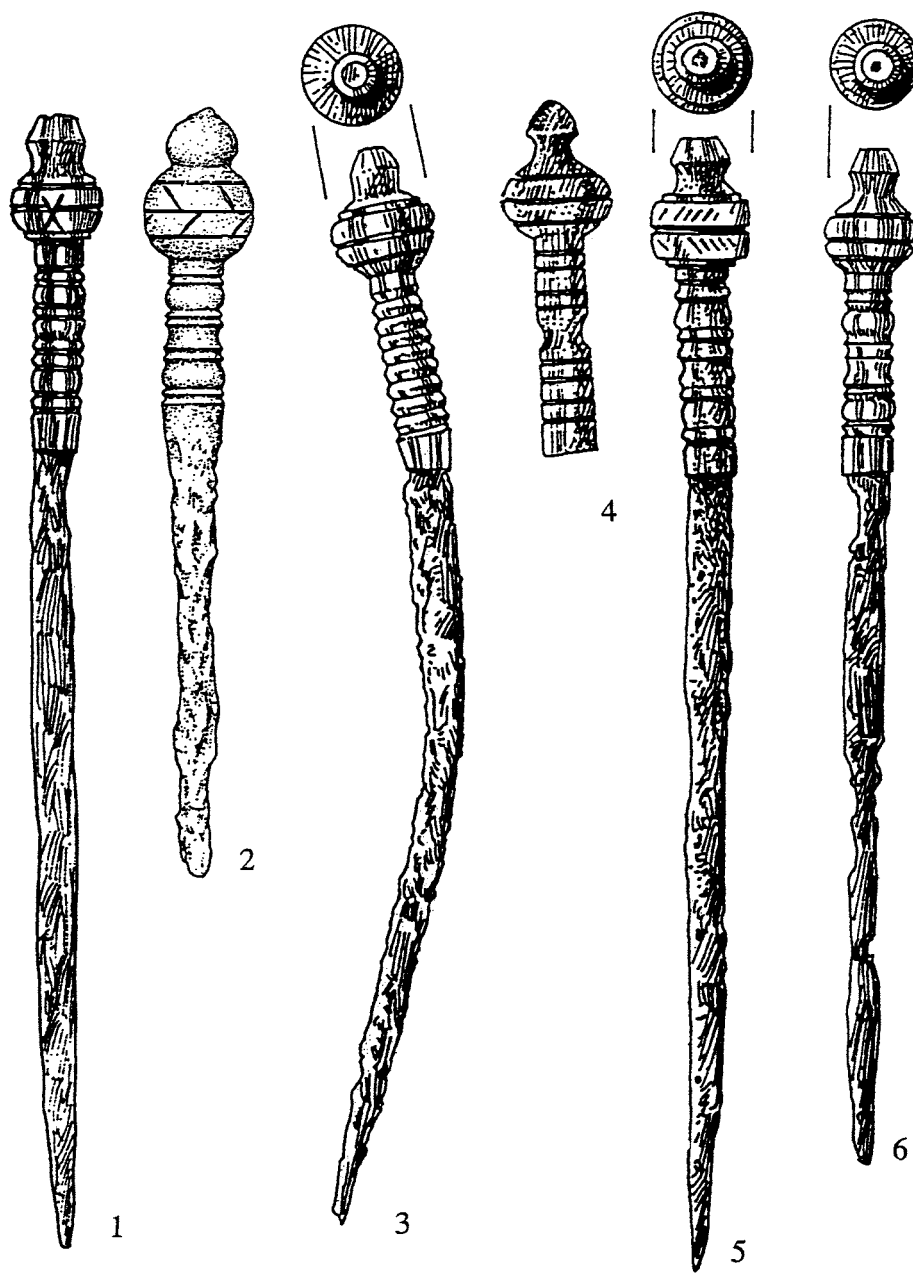


**Obr. 1. Mušov Neurissen I. (1:1).
Mušov Neurissen I. (1:1).**



Obr. 2. Rentgen CT.
Rentgen CT.

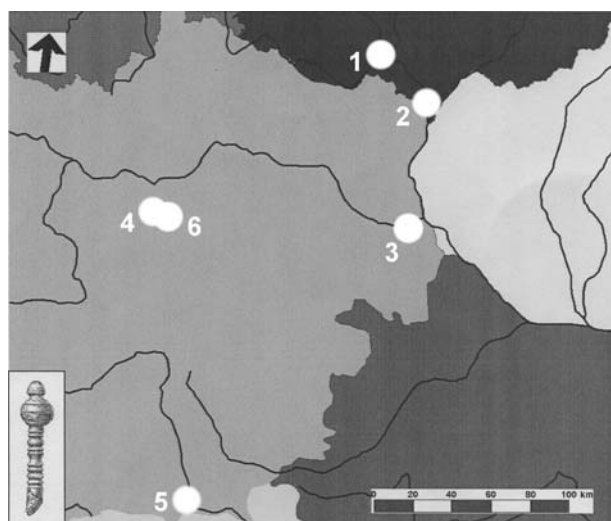
a železným hrotem jsou často vyrobena až ze tří kovů (železo, bronz, cín). V tomto konstrukčním znaku nacházíme významnou podobnost s „našimi“ jehlicovitými bodci (obr. 2: 1, 2), přesto se nám příslušnost jehlicovitých bodců s profilovanou hlavici k tomuto typu křesadel zdá jako nejistá. Pro křesadla s hřibovitým zakončením je důležitým funkčním znakem zdířka⁴ nacházející se na vlastním zakončení předmětu. Tento funkční prvek však u mušovského nálezu chybí. Nelze vyloučit hypotézu, že popisovaný předmět mohl být zavěšen ve vřetěnce a ten poté připevněn k opasku, avšak tuto interpretaci nemáme doposud přesněji podloženu. Možné přiřazení jehlicovitého bodce z trati Neurissenu I k výše zmíněným součástem křesacích souprav by jistě podpořil nález takovéto soupravy v hrobovém celku. Doposud však „tolik žádaný“ hrobový celek ve středním Podunají chybí.



Obr. 3. 1 Zehnbach, 2 Wagna, 3 Bernhardstal, 4-6 Purgstall, (1:1).
1 Zehnbach, 2 Wagna, 3 Bernhardstal, 4-6 Purgstall, (1:1).

Jehlicovité bodce s profilovanou hlavicí vykazují také několik shodných znaků s lékařskými nástroji. U některých druhů lékařských nástrojů se můžeme setkat s bimetalicou konstrukcí (železo se slitinou nebo drahým kovem) (Como 1925, 155, Abb. 2: 1-13; Künzl 1983, 100, Abb. 80:3; Kancewa 1994, 234, Abb. 3, 5; Jackson 1997, Fig. 2). Bimetalicá konstrukce je známá u skalpelů (*culter*, *scalpellus*) (Künzl 1984a, 60; týž 1984b 159, 160; týž 2001, 14, 15, Abb. 2:2, 3:1; Cociș 1994, 53; Minchev 1983, 144) a háků sloužících na narovnávání kostí (*elavatorium*). Domníváme se, že bimetalicá struktura jehlicovitých bodců není náhodná, zvolení železa jako materiálu pro spodní část předmětu pravděpodobně umožňovalo po přebroušení opakované použití artefaktu. Jehlicovité bodce s profilovanou hlavicí tvarově odpovídají mezi lékařskými nástroji nejvíce jehlám (*acus*)⁵ (Künzl 1983, 26). Jehly nemají jednotnou délku, obvykle však končí profilovanou hlavicí. Mezi doposud shromážděným materiálem nacházíme několik příkladů vyrobených z bronzu, se vzdáleně podobným tvarem hlavice: jde o blíže nespecifikovaný nález z Germanie inferior, jehlu pocházející z Brescie, jehlu č. B 114 ze sbírek *Römisch-germanisches Zentralmuseum* v Kolíně nad Rýnem (Künzl 1983, 98, 99, Abb. 78; 103, Abb. 83: 7; Künzl 2002, 38, Taf. 36) (obr. 5). Přímé analogie ke tvaru hlavice se nám kromě nálezů z Dolního Rakouska a Štýrska bohužel nepodařilo nalézt.

Skupina jehel s profilovanou hlavicí se zatím nalezla v kontextu římského osídlení nebo na germánských sídlištích v oblasti tzv. třetí zóny (Bouzek – Ondřejová 1990, 22-35). Podle tvaru hlavice popisovaných jehel je zřejmé, že předměty pocházejí z římských provinciálních dílen. Stav výzkumů nám zatím nedovoluje přesnější určení výrobního centra těchto předmětů, avšak koncentrace těchto památek na území *Norica* a pannonského předpolí nebude zřejmě náhodná.



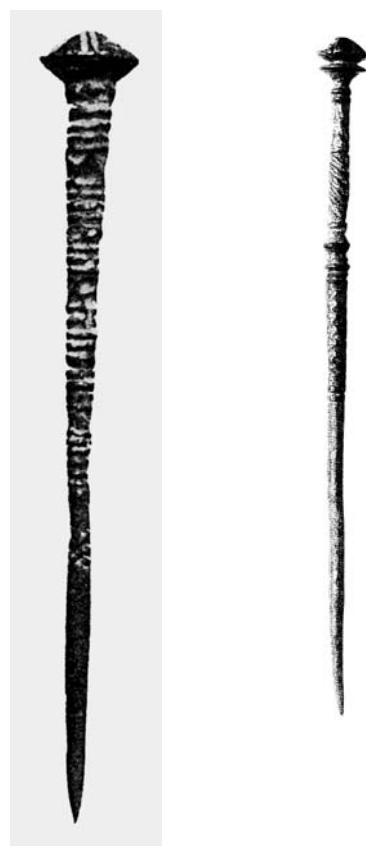
Obr. 4. Rozšíření jehlicovitých lékařských nástrojů: 1. Mušov Neurissen I, 2. Bernhardstahl, 3. Carnuntum, 4. Purgstall, 5. Wagna, 6. Zehnbach. Verbreitung der nadelformigen medizinischen Instrumenten: 1. Mušov Neurissen I, 2. Bernhardsthal, 3. Carnuntum, 4. Purgstall, 5. Wagna, 6. Zehnbach.

1.3. Datace

Datování námi popisované skupiny jehel může být pro jejich nálezové okolnosti pouze rámcové⁶. Jehly jsou často datovány podle tvaru profilované hlavice. Nejpreciznější formy hlavice známe z 1. (Bliquez 1994) a 2. stol. z Itálie, ve století 3. forma hlavice postupně hrubne (Feugère – Künzl – Weisser 1985, 452). Hlavice jehel, které jsou předmětem našeho zájmu, bývají méně kvalitně vyhotoveny než srovnatelné exempláře z Pompejí a Itálie. Tvarovou nedokonalost lze vysvětlit možným provinciálním původem výrobku. Po srovnání tvaru lékařského jehlicovitého nástroje z trati Neurissen I s italskými a porýnskými nálezy „lékařských jehel“ můžeme s jistotou opatrností popisovaný artefakt datovat na sklonek 2. století případně do 1. pol. století 3.

1.4. Závěr

Předměty získané povrchovou prospekci často neumožňují přesnou dataci, jak by bylo jistě našim velkým přáním. Jehla byla nalezena na germánském sídlišti, které je podle keramiky získané sběry datováno rámcově do 2.-3. století n. l. Předmět se na toto sídliště mohl dostat různými způsoby. Mohl být součástí římského daru luxusního zboží pro místní germánské



Obr. 5. Jehla pocházející z blíže nespecifikované lokality v Germanie inferior (1:1) a jehla č. B 114 (původní délka 129 mm) ze sbírek *Römisch-germanisches Zentralmuseum* v Kolíně nad Rýnem (podle Künzla 1983, Abb. 78; Künzla 2002, Taf. 36). Die Nadel aus Germania Inferior, deren genauer Fundort nicht angegeben wurde, und Nadel Nr. B 114 aus der Sammlungen des *Römisch-germanisches Zentralmuseums* Köln.

předáky. Nelze vyloučit ani hypotézu, že tato jehla sloužila polnímu lékaři⁷ detašované posádky X. legie⁸ sídlící na Mušově „Burgstallu“. Jehla (nebo snad již jen její fragment) mohla být na místě římské pevnosti z nám neznámých příčin zanechána a poté po odchodu římské armády nalezena barbary, kteří jevíli značný zájem o pozůstatky, jež zde po Římanech zůstaly.

1.5 Katalog

Katalog zahrnuje pouze nálezy uváděné v textu.

Jižní Morava:

1. Mušov, býv. okr. Břeclav, Jihomoravský kraj

1. a) S-JTSK: x 1192500 y 606400
b) Neurissen I (Neurissäckern)
2. a) Předmět byl nalezen v roce 2002.
b) **povrchový sběr**
3. -
4. AU AVČR

Rakousko:

2. Bernhardsthal, VB Mistelbach, Niederösterreich

1. a) Lat. 48.6921, Long. 16.8691
b) Flur Wehrweide
2. a) Předmět byl nalezen roku 1991.
b) **povrchový sběr**
3. (Adler 1992, 281, Abb. 629)
4. soukromá sbírka S. Allebauera

3. Carnuntum, VB Bruck an der Leitha, Niederösterreich

1. a) Lat. 48.1165, Long. 16.861
b) -
2. a) -
b) **povrchový sběr**
3. (Matouschek 1987-1988, 147, Taf. 17:1)
4. soukromá sbírka

4. Purgstall, VB Scheibbs, Niederösterreich

1. a) Parz. 143/1 a 107, Lat. 48.0586, Long. 15.133
b) -
2. a) Artefakt byl nalezen v roce 1989.
b) **povrchový sběr**
3. (Rausch 1991, 247, Abb. 1108)
4. soukromá sbírka A. Rausche

1. a) Parz. 160/2

b) -

2. a) Předmět byl nalezen roku 1989.

b) **povrchový sběr**

3. (Rausch 1991, 247, Abb. 1113)

4. soukromá sbírka A. Rausche

1. a) -

b) Flur Heide

2. a) Předmět byl nalezen roku 1992.

b) **povrchový sběr**

3. (Rausch 1994, 756, Abb. 778)

4. soukromá sbírka A. Rausche

5. Wagna, VB Leibnitz, Steiermark

1. a) Parz. 120/2, Lat. 46.763, Long. 15.5529

b) -

2. a) Předmět byl nalezen v roce 1983.

b) **povrchový sběr**

3. (Kropf, 1994, 768, Abb. 805)

4. soukromá sbírka W. Kropfa, Wien

1. a) -

b) -

2. a) -

b) **povrchový sběr**

3. (Matouschek 1987-1988, 147, Taf. 17:2)

4. soukromá sbírka W. Kropfa, Wien

6. Zehnbach VB Scheibbs, Niederösterreich

1. a) Parz. 19/2, Lat. 48.05, Long. 15.15

b) -

2. a) Předmět byl nalezen roku 1988.

b) **povrchový sběr**

3. (Rausch 1989, 316, Abb. 722)

4. soukromá sbírka A. Rausche

Poznámky

1 Milanu Vokáčovi srdečně děkuji za poskytnutí tohoto artefaktu na zpracování.

2 Autor typ tzv. jehlice blíže nespecifikoval (Matouschek 1987-1988, 124).

3 Srovnatelný exemplář se nám nepodařilo najít ani v rozsáhlé Willnerově sbírce, která je nyní uložena v Ústavu klasické archeologie KU v Praze (Mikulková 1998, 102, 103).

4 Známé i příklady bez zdírek, ty však pocházejí z oblasti przeworské kultury (Jonakowski 1996, Tab. V: 1, 2, 3) a značně se morfologicky liší od jehlicovitých bodců s profilovanou hlavicí.

5 Určit funkci jehel je pro jejich rozličnost dosti problematické. Jehly, které zde zmiňujeme, mohly sloužit snad jako pomocný nástroj při závažnějších chirurgických zákrocích. Nelze vyloučit i jejich možné použití v kosmetice.

6 Artefakty byly zajištěny při povrchové prospekci.

7 Podrobněji o římském vojenském lékařství viz Daviers 1970, 89, 90; Szilágyi 1956, 69.

8 O římské posádce na Mušově viz Tejral 1994, 128 týž 1999, 85.

1.6 Literatura:

Adler, H. 1992: KG Bernhardsthal. Fundber.Österreich XXX. 1991, 281.

Alicu, D. 1994: Iron Objects. In: Small finds from Ulpia Traiana Sarmizegetusa. I. Sarmizegetusa monograph 4 (= Biblioteca Musei Napocensis IX). D. Alicu – S. Cociș (eds.). Cluj-Napoca, 11-46.

Beckmann, B. 1966: Studien über die Metallnadeln der römischen Kaiserzeit im Freien Germanien. Saalburg-Jahrbuch 37, 5-106.

Bilkei, I. 1980: Römische Schreibgeräte aus Pannonien. Alba Regia XVIII, 61-90.

- Bliquez, L. J. 1994: Roman surgical instruments and other minor objects in the National Archaeological Museum of Naples. Mayence.
- Bouzek, J. – Ondřejová, I. 1990: Třetí zóna mezi Římem a barbarikem při noricko-panonském limitu. AR XLII, 22-35.
- Carnap-Bornheim von, C. 2002: Der Trachtschmuck. In: J. Peška – J. Tejral (eds.): Das Königsgrab aus der älteren römischen Kaiserzeit von Mušov, Mähren (Tschechische Republik). Mainz.
- Cociș, S. 1994: Bronze Objects. In: Small finds from Ulpia Traiana Sarmizegetusa. I. Sarmizegetusa monograph 4 (= Biblioteca Musei Napocensis IX). D. Alicu – S. Cociș (eds.). Cluj-Napoca, 47-61.
- Como, J. 1925: Das Grab eines römischen Arztes in Bingen. Germania IX, 152-162.
- Červák, P. – Komoróczy, B. – Musil, J. 1997: Mušov (k. ú. Pasohlávky, okr. Břeclav). PV 1993-1994, 169-175.
- Daviers, V. 1970: The roman military medical service. Saalburg. Jahrb. XXVII, 84-104.
- Droberjar, E. 2002: Encyklopedie římské a germánské archeologie v Čechách a na Moravě. Praha.
- Farka-Schmelzenbarth, Ch. F. 1990: KG Petronell. Fundber. Österreich XXVIII. 1989, 232.
- Feugere M. – Künzl E. – Weisser, U. 1985: Les aiguilles a cataracte de Montbellet (Saone-et-Loire). Contributions a l'etude de l'ophtalmologie antique et islamique. Die Starnadeln von Montbellet (Saone-et-Loire). Ein Beitrag zur antiken und islamischen Augenheilkunde. Jahrb. des RGZM XXXII, 436-508.
- Jackson, R. 1997: An ancient British medical kit from Stanway, Essex. The Lancet. Vol. 350, 1471-1474.
- Jonakowski, M. 1996: Komplet narzędzi do krzesania ognia w kulturze przeworskiej ze szczególnym uwzględnieniem krzesiw sztabkowatych. In: W. Nowakowski (ed.): Concordia. Studia ofiarowane Jerzemu Okuliczowi-Kozarynowi. Warszawa, 93-104.
- Kancewa, T. 1994: Bronzene chirurgische Instrumente im Museum N. Zagora. Akten der 10. Tagungen über antike Bronzen. FoBerBadWürt. XXXV, 233-236.
- Kavánová, B. – Jelínková, D. 2002: II.G.2 Soupis nalezišť z doby římské. In: Stuchlík, S. (ed.): Oblast vodního díla Nové Mlýny od pravěku do středověku. Brno, 329-346.
- Kolník, T. 1980: Römerzeitlichen Gräberfelder in der Slowakei. Bratislava.
- Kropf, W. 1994: KG Wagna. Fundber. Österreich XXXII. 1993, 768.
- Künzl, E. 1983: Medizinische Instrumente aus Sepulkralfunden der römischen Kaiserzeit. Bonn (= Kunst und Altertum am Rhein 115).
- Künzl, E. 1984a: Einige Bemerkungen zu den Herstellern der römischen Medizinischen Instrumente. Alba Regia XXI, 59-65.
- Künzl, E. 1984b: Medizinische Instrumente der Römerzeit aus Trier und Umgebung im Landesmuseum Trier. Trierer Zeitschr. XXXVII, 153-237.
- Künzl, E. 2001: Chirurginnen gab es bei den Römern schon im 1. Jahrhundert. Ärztin 48, 14-15.
- Künzl, E. 2002: Medizinische Instrumente der römischen Kaiserzeit im Römisch- Germanischen Zentralmuseum. Mainz (= Kataloge vor- und frühgeschichtlicher Altertümer. Band 28).
- Lichardus, J. 2002: Schreibgeräte in frühgermanischen Gräbern der Markomannen und Quaden? In: K. Kuzmová – K. Pieta – J. Rajtár (eds.): Zwischen Rom und dem Barbaricum. Festschrift für Titus Kolník zum 70. Geburtstag. Nitra. 329-335.
- Matouschek 1987-1988: Unpublizierte Zier- und Nähadeln aus österreichischen Privatbesitz. Nachtrag. Römisches Österreich XV/XVI, 121-183.
- Mikulková, B. 1998: Small bone and bronze objects in the collection of Institute for Classical Archeology, Charles University. In: Bouzek, J. – Musil, J. – Ondřejová, I. (eds.): Studia Hercinia II. Praha, 92-127.
- Minchev, A. 1983: Roman medicine in Marcianopolis. In: P. Oliva – Frolíková (eds.): Concilium Eirene XVI. Proceedings of the 16th International Eirene Conference. Prague 31.8.-4.9.1982. vol. 2. Prague, 143-148.
- Peškař, I. 1967: K otázce účelu závěsných jehlicovitých bodců z doby římské. AR XIX, 355-367.
- Píč, J. L. 1892: Žárové hroby na Třebické u Dobřichova z doby římského císařství. PA XV, 561-598.
- Píč, J. L. 1907: Die Urnengräber in Böhmens. Leipzig.
- Radnóti, A. 1957: Gebrauchsgüter und Gegenstände aus Bronze. Intercisa II, 225-239.
- Rausch, A. 1991: KG Purgstall. Fundber.Österreich XXIX. 1990, 247.
- Rausch, A. 1989: KG Zehnbach. Fundber.Österreich XXVII. 1988, 316.
- Rausch, A. 1994: KG Purgstall. Fundber.Österreich XXXII. 1993, 756.
- Sakař, V. 1970: Roman Imports in Bohemia. FAP XIV. Prague.
- Szilágyi, J. 1956: Aquincum. Budapest.
- Tejral, J. 1994: New Contributions to the Research on Roman Military Disposition North of the Middle Danube. Eirene XXX, 123-154.
- Tejral, J. 1999: Zum Stand der archäologischen Forschung über den römischen militärischen Eingriff in Gebieten nördlich Donau. PV XXXIX. 1995-1996, 81-164.
- Visy, Zs. 1993: Wagen und Wagenteile. In: E. Künzl (ed.): Die Alamannenbeute aus dem Rhein bei Neupotz. Plünderungsgut aus dem römischen Gallien. Mainz, 215an.

Resumé

Im Jahre 2002 entdeckte M. Vokáč bei der Terrainbegehung einen nadelartigen Gegenstand. Das Artefakt wurde in der Flur Neurissen I (Neurissäckern) entdeckt. Die Fundstelle Neurissen I gehört zu polykulturellen Lokalitäten, wo neolithische sowie frühmittelalterliche Besiedlung belegt ist. Oberflächenlesen aus dieser Fundstätte bezeugen germanische Besiedlung aus dem 2. und 3. Jahrhundert (Kavánová – Jelínková 2002, 337).

Der hier zu erörternde Gegenstand ist in Form eines Stäbchens, das mit einer kleinen Kugel abgeschlossen ist. Das Stäbchen ist aus Eisen und daran ist ein verzierter Bronzeteil angeschmolzen. Der Gegenstand ist 45 mm lang und 13 mm breit und erlaubt mehrere Interpretationen. Er wurde als Stilus (Adler 1992, 281), Nadel (Matouschek 1987-1988, 147) oder

Achsennagel (Rausch 1991, 247) bezeichnet. Diese Interpretationen zeigen sich wegen der unterschiedlichen Struktur der Stili, Nadeln und Achsennägel als unbegründet.

Gewisse Interpretationsmöglichkeiten bieten zwei unterschiedliche Gruppen von römischerzeitlichen Gegenständen: nadelartige Stecher als Bestandteil von Feuerzeuggarnituren und medizinische Instrumente. Ein typisches Funktionsmerkmal der Feuerzeuge mit pilzartigem Abschluß ist eine Zwinge am Ende des Gegenstands. Dieses Funktionselement kommt jedoch bei dem Mušover Fund nicht vor. Es ist nicht auszuschließen, daß der beschriebene Gegenstand in einem Beutel an den Gürtel angehängt worden sein kann, aber diese Interpretation wurde bisher nicht genauer bestätigt.

Nadelartige Stecher mit profiliertem Kopf weisen auch einige identische Merkmale mit medizinischen Instrumenten auf. Es geht um die bimetallische Konstruktion (Eisen mit Legierung oder Edelmetall), die bei Skalpellen und Haken zum Geraderichten von Knochen belegt ist. Der Eisenteil des betreffenden Gegenstands würde dann als Arbeitsteil des Werkzeugs dienen, das Nachschleifen der Spitze des Instruments ist nicht auszu-

schließen. Ein weiteres Merkmal, das den Fund aus der Flur Neurissen I für ein medizinisches Instrument zu halten erlaubt, ist eine gewisse Formähnlichkeit der Köpfe medizinischer Nadeln und des beschriebenen Artefakts.

Die Datierung der von uns beschriebenen Nadelgruppe kann mit Rücksicht auf ihre Fundumstände nur rahmenhaft sein. Die Nadeln werden oft nach der Form des profilierten Kopfes datiert. Die präzisesten Kopfformen stammen aus dem 1. (Bliquez 1994) und 2. Jahrhundert aus Italien, im 3. Jahrhundert wird die Kopfform allmählich gröber (Feugère – Künzl – Weisser 1985, 452). Die Unvollkommenheit der Form kann durch die eventuelle provinzielle Herkunft des Erzeugnisses erklärt werden. Nach dem Vergleich der Form des medizinischen nadelartigen Instruments aus der Flur Neurissen I mit italienischen und rheinländischen „medizinischen Nadeln“ kann das beschriebene Artefakt mit Vorbehalt ans Ende des 2. Jahrhunderts, eventuell in die 1. Hälfte des 3. Jahrhunderts datiert werden.