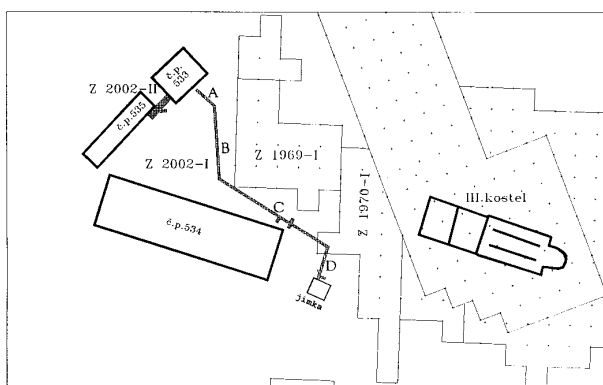


PŘEDSTIHOVÝ VÝZKUM NA TZV. „AKROPOLI“ VELKOMORAVSKÉHO HRADIŠTĚ MIKULČICE – „VALY“

VORSPRUNGSGRABUNG AUF DER SOG. AKROPOLE DES GROßMÄHRISCHEN BURGWALLS MIKULČICE-VALY

Marián Mazuch, AÚ AV ČR Brno

Po dlouhých dvanácti letech bylo opět přistoupeno k archeologickému výzkumu v centrální části hradiště Mikulčice – „Valy“, na tzv. „akropoli“ či „knížecím hradě“. I když se jednalo o předstihový a rozsahem malý sondážní výzkum, který mohl přinést jen fragmentární poznatky o zkoumané nálezové situaci, týkal se velmi důležitého prostoru hradiště v blízkosti vstupu na „akropoli“ z tzv. opevněného předhradí. Tato poloha, vklíněná mezi hradbu hlavního hradu (ze SZ-JZ), II. kostel s předpokládanou hlavní komunikací na hradišti (ze S strany), pohřebiště III. kostela (na SV a V straně) a příkop (zachycený na J straně areálu, vedoucí přibližně směrem V-Z), měla jistě důležité postavení v rámci celkové dispozice hradiště. Bohužel však právě v těchto místech bylo kdysi započato se stavbou mikulčické expozitury AÚ ČSAV Brno. Většina staveb leží na dosud neprozkoumaném terénu. Množství inženýrských sítí mnohokrát porušilo nálezové situace v tomto prostoru, z valné části však nebyly tyto výkopy archeologicky sledovány! Větší plocha byla odkryta pouze při stavbě nynějšího depozitáře mikulčického pracoviště (plocha Z1969-I). Ukázalo se, že v určité fázi osídlení se ve sledované části hradiště nacházelo sídliště reprezentované nadzemními stavbami s písčitymi a jílovitými podlahovými úpravami a že toto sídliště mělo s největší pravděpodobností svůj vlastní přístup na nekropoli III. kostela (tzv. „baziliky“). Podobná situace byla zachycena i v sondách Z2002-I, II z loňského roku, jejichž popis je předmětem tohoto článku.



Obr. 1. Celkový plán průběhu sondy Z2002-I a její poloha vzhledem k budovám archeologické expedice, III. kostelu a prozkoumaným plochám Z1969-I a Z1970-I.

Gesamtplan des Verlaufs des Suchschnitts Z2002-I und dessen Lage im Bezug auf die Gebäude der archäologischen Expedition, die III. Kirche und die Grabungsflächen Z1969-I und Z1970-I.

Předstihový výzkum v roce 2002 v areálu mikulčického pracoviště ARÚ AV ČR byl vyvolán potřebou vybudování kanalizace pro tzv. „Bílý dům“ (č.p. 533). Pouze asi 80 cm úzký výkop sondy Z2002-I o celkové délce blížící se 56 m vedl od č.p. 533 pod silnici a dále mezi depozitář a hlavní budovu expedice (č.p. 534) až za plot ohraničující areál archeologického pracoviště na V straně, kde se výkop lomil směrem k jímce (obr. 1)¹.

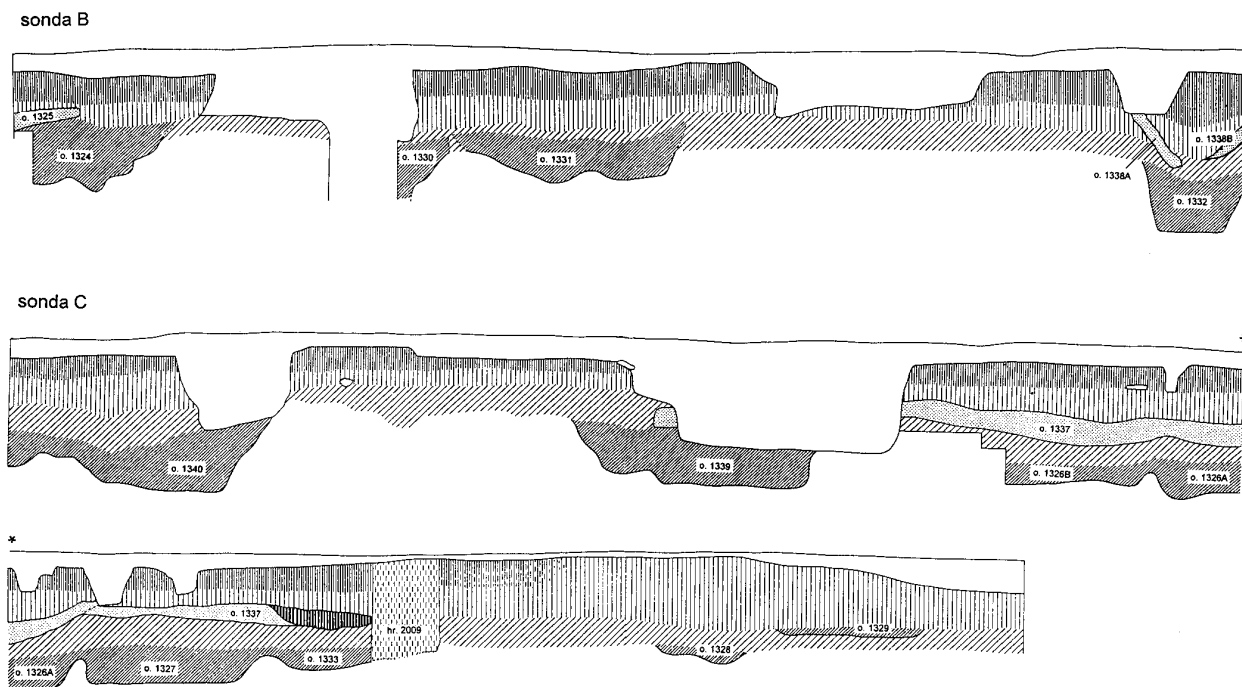
Jednotlivé úseky sondy byly označeny písmeny A, B, C, D. Sonda A nebyla prozkoumána až na podloží, v hl. 110 (těsně na úrovni – snad podlahové úpravy) bylo od dalšího výzkumu upuštěno pod tlakem postupujících stavebních prací. Ostatní části výzkumu, tedy sondy B, C a D, byly prokopány řádně až na podloží (pouze příkop zachycený v sondě D zůstal z časových a kapacitních důvodů neodkryt, byl zde proveden jen vrt).

Půdní podmínky v místech zkoumané sondy Z2002-I velmi ztěžují barevnou i konsistenční rozpoznatelnost jednotlivých vrstev a zásypů objektů. Objekty odkryté v průběhu výkopu mohly být začištěny jen v šířce sondy (pouze v případě zachycení hrobu v sondě byl nad kostrou otevřen manipulační prostor), takže neznáme jejich přesné rozměry a tvary. Někdy se na určité úrovni začištěné plochy sondy vyrýsovaly hranice „objektu“ a teprve v dalším průběhu výzkumu se ukázalo, že se jedná spíše o pouhé zvlnění hranice mezi dvěma vrstvami než o mělký zahloubený objekt. Co se týče písčitých úprav (z nichž některé mohly být podlahovými úpravami nadzemních domů), zde zase docházelo v průběhu výzkumu k zaměňování s písčitym podložím.

Z důvodu výše uvedených problémů s rozpoznáváním jednotlivých kontextů bylo z původně 21 označených objektů vyřazeno pět čísel (případy, ve kterých se ukázalo, že nešlo o skutečné objekty). Ze 17 obj. připadá 12 na jámy a 5 na písčité (resp. jílovité) úpravy (obj. 1334 a 1335 v sondě A jsou však v tomto ohledu interpretačně velmi nejisté).

Ve zkoumané sondě Z2002-I byly zachyceny 4 hroby (Hr. 2006 a 2009 v sondě C a Hr. 2007 a 2008 v sondě D); 2 dětské a 2 hroby s dospělými jedinci. Hroby byly bez nálezů, pouze pod pravou lopatkou Hr. 2009 byl nalezen zlomeček kroužku (snad náušnice) z bronzu. Antropologický rozbor vyzvednutých kosterních pozůstatků zatím nebyl proveden.

Největší část nálezů tvoří zvířecí kosti a keramika. Keramika odkrytá v sondách B a C vykazuje, ač byla získána způsobem, který je z pochopitelných důvodů jen těžko srovnatelný s metodami terénních prací na systematicky zkoumaných plochách, překvapivě zřetelné technologicko-typologické rozdíly. Keramický soubor pocházející ze zahloubených objektů a přilehlé vrstvy č. 3 se svou určitou „starobylostí“ (jednoduše hraněné okraje, často husté vícenásobné vlnice, značné procento neuměle provedené výzdoby a především nižší technologic-



Obr. 2. Západní profil sondy B a severní profil sondy C s čísly objektů: 1 – recentní vrstva a zásahy; 2 – vrstva 1; 3 – vrstva 2; 4 – vrstva 3; 5 – zásypy jam (obj.); 6 – písčité úpravy (obj.); 7 – zásyp hrobu; 8 – přepálená mazanivá vrstvička.

Westprofil der Sonde B und Nordprofil der Sonde C mit Objektnummern : 1 – rezente Schicht und Eingriffe; 2 – Schicht 1; 3 – Schicht 2; 4 – Schicht 3; 5 – Grubenausfüllungen (Objekte); 6 – Sandherrichtungen (Objekte); 7 – Grabausfüllung; 8 – durchbrannte Lehmewurfsschicht

ká úroveň výstavby nádob) výrazně liší od keramiky z mladších vrstev 2 a 1 (viz. obr. 3-5). Zde je vůdčím „typem“ keramika často označovaná jako nádoby „s prožlabeným okrajem“ (např. Dostál 1975, 163, 4. skupina). V rámci mikulčického hradiště bývá tato keramika řazena k mikulčickému typu 3 (Klanica 1970), který by měl v užším pojetí (Poláček 1995) představovat nejmladší fázi velkomoravského osídlení na lokalitě. Keramika s tzv. „prožlabeným okrajem“ by měla být správně chápána jako kategorie keramického okruhu (Mazuch 2000, s literaturou).

Z kovových určitelných předmětů pocházejících ze sondy Z2002-I lze vzpomenout v podstatě pouze železné obroučky věděrka a jeden nožík. V případě KPI nepřekvapil nález kostěných šidel. Výjimkou nebyl ani výskyt úlomků římských cihel ve slovanských kontextech. Kromě tradičních mnohačetných nálezů strusky, atypických zlomků železa, kusů mazanice a pražnic se v nálezovém fondu vyskytuje i tzv. skleněné „hládko“⁴² a několik hliněných přeslenů (výběr z výše uvedených druhů nálezů na obr. 6). Poměrně unikátní objev pak představuje bezesporu odkrytí párových žernovů, uložených na sobě ve funkční poloze (ve vrstvě nad obj. 1333).

Kromě artefaktů bylo odebráno i několik vzorků hornin, uhlíků a malakologického materiálu.

Popis situace v jednotlivých částech sondy Z2002-I (obr. 2)

Sonda A

Sonda A byla nejvíce postižena tou skutečností, že se jednalo o záchranný výzkum. Pro pokračující stavební práce

musela být sonda opuštěna ještě před dokončením jejího průzkumu (v hl. asi 110 cm); nebyly též zdokumentovány ani profily ani nedokopaná úroveň odkrytého terénu s rýsujícími se (snad) jílovitými a jílovito písčítými úpravami (předběžně označenými jako obj. 1335, resp. 1334).

Sonda B

Půdní podmínky v sondě B umožňovaly ještě poměrně dobrou rozlišitelnost vrstev a výplní obj. (narozdíl od sondy C). Nad podložím tvořeném čistým pískem se nachází vrstva promíseného písku s šedými skvrnami a rží, která je postupně se stoupající výškou více prostoupena hlínou (vrstva 3). Odlišitelnost od samotného rostlého podloží je velmi obtížná, naopak lze dobře pozorovat hranici mezi touto vrstvou a mladší vrstvou č. 2. Ve vrstvě 3 se kromě slovanských střepeň nacházela i keramika pravěká. Na přechodu mezi vrstvou 3 a podložím byla zachycena v úseku asi 2,5 metru křížová orba a (snad) dvě kulové jamky. Z vrstvy 3 se zahluhovaly obj. 1330, 1331, 1332, obsahující i relativně archaicky vypadající středohradištní (starohradištní?) keramiku. Jen obj. 1324 je překryt až vrstvou 2, nelze však vyloučit určité terénní úpravy při budování nadzemních staveb s podlahovými úpravami (jako je např. obj. 1325, částečně překrývající právě jámu 1324). Ve vrstvě 3 se ještě nachází tenčí jílovito písčítá vrstva, předběžně označovaná jako úprava 1334, která přechází do sondy A. Ve vrstvě 2 byly zachyceny obě písčité, snad podlahové úpravy (obj. 1325 – částečně překrývající jámu 1324, a přecházející do sondy C, kde částečně překrývá obj. 1340; a dále pak obj. 1338 A, B, který představuje „roztrženou“ úpravu, propadenou do

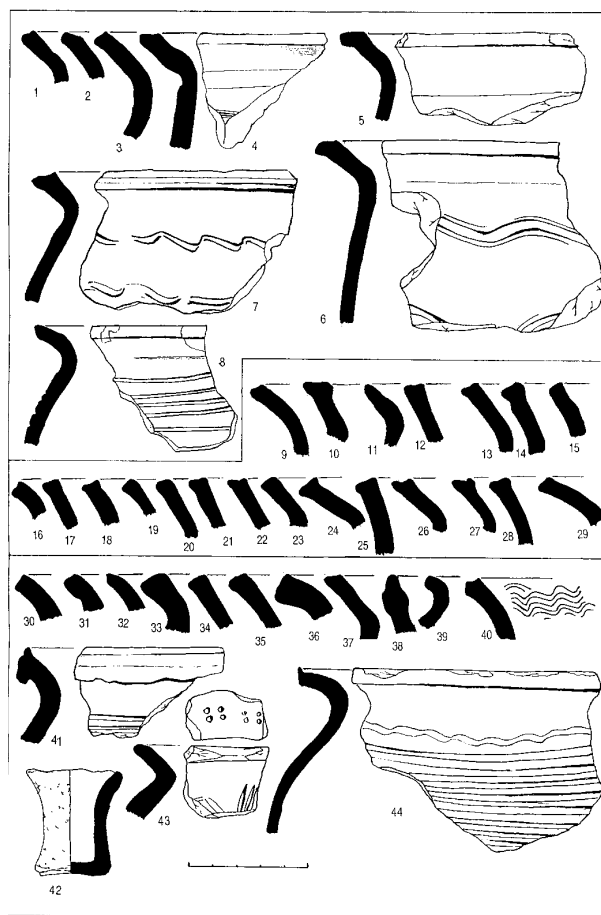
obj. 1332). Vrstva 1, bez jakýchkoliv viditelných struktur, obsahuje množství slovanského materiálu.

Sonda C

Nálezová situace sondy C byla složitější než v sondě předešlé, měnící se půdní podmínky navíc nedovolovaly jednoznačné rozlišení hranic mezi jednotlivými vrstvami, resp. výplněmi objektů. Vrstva 3 přechází do podloží naprosto pozvolně bez jakékoliv hranice, zásypy objektů od této vrstvy také nelze většinou odlišit. Vrstva 3 též obsahovala několik pravěkých střepů. Jámy zachycené v sondě C jsou zahloubeny právě z vrstvy 3 (obj. č. 1340, 1339, 1327, 1326A,B, 1333, 1328, 1329), vyjma obj. 1336, což je podstatně mladší zásah nejasného stáří. Kameny ležící přímo na povrchu obj. 1326A jsou doslova zasypány velkou písčitou úpravou 1337 (srovnání terénu?). Nálezy pod touto asi 10m dlouhou úpravou z čistého žlutého písku tvoří v podstatě téměř uzavřený náleзовý celek. Přesně na hranici vrstev 1 a 2 (pokud byla hranice viditelná) se objevovaly útržky horizontu kamení, které se držely v relativně podobné hloubce asi 50-60 cm pod povrchem. Většinou byly zachovány proto, že se v určitých místech propadaly do objektů pod nimi (podobné je to i v případě písčité úpravy; stejná situace je známa i z dřívějších výzkumů na lokalitě). Skupinka kamení nad obj. 1333 však neležela na hranici mezi vrstvami 1 a 2, ale byla překryta mazanicovou přepálenou vrstvičkou a tvořila tak její dno. Mohlo by se jednat o kameny vyložené dno ohniště. Ve stejné úrovni, tedy níže než ostatní skupinky kamení, se nacházely i zmiňované kameny na obj. 1326A, zasypané úpravou 1337. Podobná mazanicová vrstvička (snad ohniště) jako nad obj. 1333 byla odkryta i mezi Hr. 2009 a obj. 1328. Sled vrstev, jenž je víceméně shodný se sondou B, však v okolí Hr. 2009 náhle končí. Směrem východním, tedy směrem k pohřebnímu areálu III. kostela, je rozpoznatelnost vrstev stále složitější – až v úseku sondy C od Hr. 2009 na V a v podstatě v celé intaktní části sondy D dochází k relativně náhlé změně. Písčité podloží zde jen velmi zvolna bez zřetelné hranice přechází v kulturní vrstvu, snad ztotožnitelnou s již popisovanou vrstvou 3. Objevuje se v ní jen velmi málo nálezů a její horní hranice je obtížně sledovatelná. Dále směrem k povrchu přechází vrstva v písčito-hlinitou až hlinitou, avšak prakticky bez zřetelných hranic v celé její mocnosti, která činí od hranice se spodní vrstvou 3 asi 70 cm. Zároveň s touto změnou v charakteru souvrství dochází i ke snížení hustoty objektů v tomto prostoru – viz. dále.

Sonda D

Stopy po sídlištních strukturách v sondě D naprosto chybí (kromě ojedinělých nálezů ve vrstvách), zato byl zachycen asi 3 m široký příkop. Nalézá se z vnitřní strany palisády (myšleno směrem od akropole), která odděluje spolu s vnějším příkopem akropoli od J části opevněného hradiště (tzv. „Dolní Valy“). Příkop nebyl plnohodnotně zkoumán pro nedostatek času a vzhledem k tomu, že již známe jeho profil z dřívějších výzkumů. V příkopu byla pouze provedena sonda zarážením. Až nad zásypem tohoto příkopu se objevují hroby 2007 a 2008. Část průběhu sondy D (v okolí styku se sondou C) prochází již prokopaným čtv. -7/+6, zkoumaným v roce 1970.

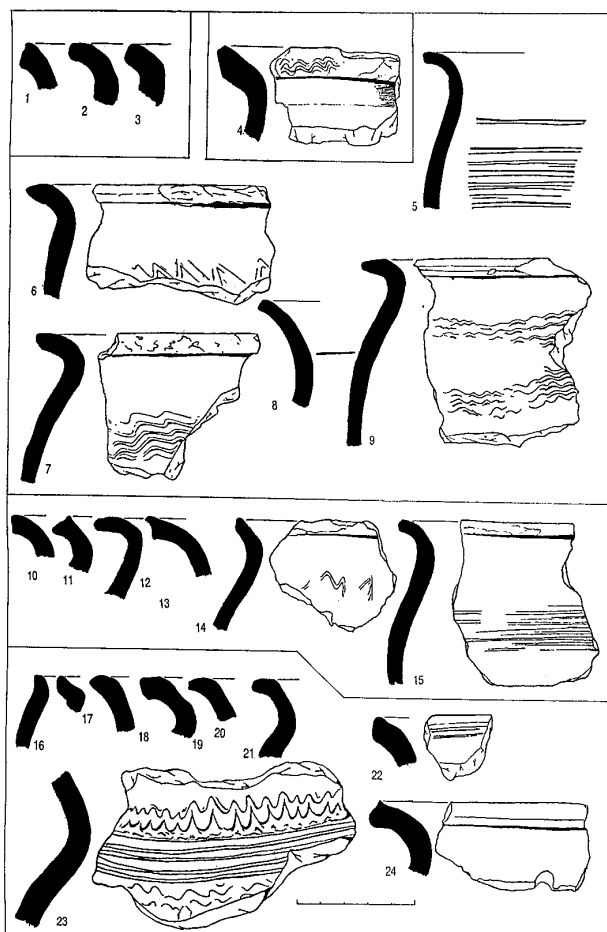


Obr. 3. Keramika – výběr: 1-8 vrstva 1-2; 9-29 vrstva 2; 30-44 vrstva 3.
Keramikauswahl: 1-8 Schicht 1-2; 9-29 Schicht 2; 30-44 Schicht 3.

Celkové shrnutí

Těsně nad podloží se v sondě Z2001-I (vrstva 3) nacházejí slovanské nálezy spolu s pravěkou keramikou; v této úrovni byly v S části sondy B zachyceny stopy po křížové orbě. Poměrně velký úsek se zachovanou křížovou orbou byl odkryt i v přilehlých čtvercích 0/-11 a -1/-11, zkoumaných v roce 1969 (plocha Z1969-I). Jeden ze slovanských zahloubených obj. na této ploše narušuje souvislý pás orby – je tedy velmi pravděpodobné, že křížová orba v tomto prostoru hradiště je pravěkého stáří. Z vrstvy 3 jsou zahloubeny všechny jámy zjištěné v sondách plochy Z2002-I (kromě „obj.“ 1336 – snad až středověký či recentní zásah)³, což je dobře patrné v sondě B, huře zjištělné je to však v sondě C (kvůli specifickým půdním podmínkám v tomto prostoru). Vrstva 2 (na hranici s vrstvou 3) pak obsahuje všechny písčité či jílovité úpravy zjištěné ve zkoumaných sondách⁴. Nad těmito úpravami, v některých místech přesně na hranici mezi vrstvami 2 a 1, se objevuje horizont kamení (někdy až skládaných jako „dlažba“) s množstvím nálezů a mazanicovými vrstvičkami (ohniště?). Při výzkumu plochy 1969-I pod depozitářem se projevila shodná stratigrafie – nejjasněji v případě superpozice ve čtv. -11/+2; kamenná destrukce (v hl. asi 60 cm pod povrchem) překrývala písčitou podlahovou úpravu – obj. 743.

Podlahové úpravy či písčité vyrovnávky terénu v popisované sondě Z 2002-I do objektů propadají, stejně jako horizon-



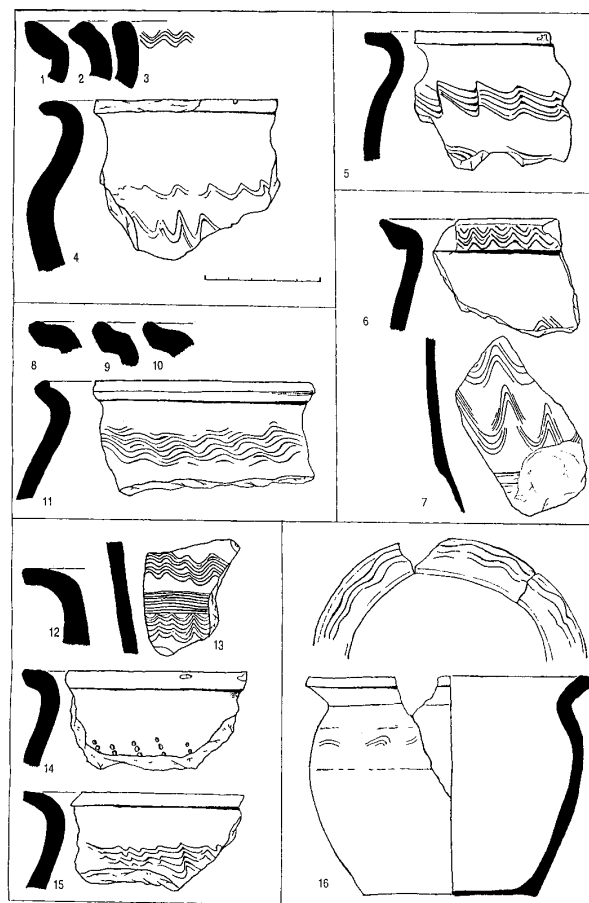
Obr. 4. Keramika – výběr: 1-3 obj. 1324; 4 obj. 1335; 5-9 obj. 1330; 10-15 obj. 1331; 16-24 obj. 1332. Keramikauswahl: 1-3 Objekt 1324; 4 Objekt 1335; 5-9 Objekt 1330; 10-15 Objekt 1331; 14-24 Objekt 1332.

ty kamení a nálezy z vrstev 2 a 1. Minimálně vrstva 1 byla jistě postižena zemědělskými pracemi, které byly na hradišti vykonávány až do počátku výzkumu lokality v polovině 50. let 20. stol. Archeologický materiál horních vrstev je z tohoto důvodu jistě značně promíchán a přesunut⁵. Je též velmi pravděpodobné, že mocnost „kulturní“ vrstvy ve sledované části hradiště byla právě recentní zemědělskou činností o něco navýšena. Keramika v těchto vrstvách ukazuje na mladší fázi osídlení v rámci velkomoravského období.

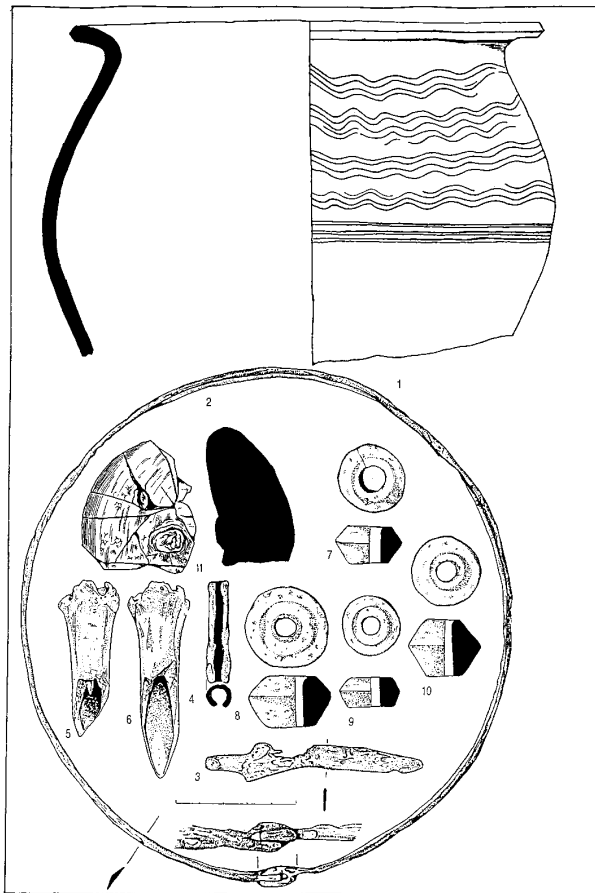
Nápadný je poměrně náhlý úbytek sídlištní aktivity v sondě C se zkracující se vzdáleností k pohřebnímu areálu III. kostela⁶. Tento jev byl pozorován i při výzkumu plochy 1969-I. Ve čtv. -7/+1 byl odkryt žlábek ne příliš pravidelného průběhu s kolísající šířkou asi do 1 m, vedoucí zhruba směrem SSV-JJZ. V sousedním čtv. -7/+2 je jen těžko rozpoznatelný v soustavě různě hlubokých a tvarovaných jam, podobně jako ve čtv. -7/+3. Směrem dále k JJZ je patrné přerušování a žlábek je opět zachycen až ve čtv. -8/+4 (zde je široký asi 90 cm a zasahuje až 150 cm pod úroveň povrchu terénu). Pokud by byl tento směr prodloužen skrz sondu Z2002-I, protínal by sledovaný žlábek úsek C přesně v místech, kde se nachází mělký obj. 1328 o šířce také zhruba 90-100cm, zahloubený max. 140 cm pod nynějším povrchem. Zda-li se však s jistotou

jedná o pokračování žlábků z plochy Z1969-I by musel potvrdit další výzkum. V prostoru východně od sledovaného žlábků razantně ubývá sídlištní aktivita a mění se charakter půdy. Přerušování žlábků v místech hranice mezi čtv. -7/+3 a -8/+3 pak směřuje pomyslnou přímkou přímo na předpokládaný vchod do III. kostela. Nabízí se proto domněnka, že popisovaný žlábek by mohl být pozůstatkem po ohrazení areálu pohřebiště náležejícího ke III. kostelu, skrz které byl zvláštní vstup přímo na sídliště, odkryté při výzkumu ploch Z1969-I a Z2002-I (Klanica 1971, 22).

V krátkém, neporušeném úseku sondy D byl zachycen příkop, který byl v minulosti již zkoumán (plochy Z 1970-I, Z1971-I). Nejde o větší příkop před palisádou oddělující akropoli od Dolních Valů, ale o příkop nejasné funkce (chronologicky odlišný?), nacházející se před palisádou, tedy „uvnitř“ akropole. Do vrstev nad příkopem byly zahloubeny hroby 2007 a 2008. Stejná situace byla pozorována i při výzkumu plochy Z1970-I, která sousedí s popisovanou sondou D. V prostoru nad příkopem se nachází množství zřejmě velmi mladých hrobů, prakticky bez nálezu, přičemž hrobová jáma bývá asi ve třetině případů obložena či částečně vyložena kameny (tímto způsobem byl snad upraven i hrob 2008, i když zásyp hrobové jámy,



Obr. 5. Keramika – výběr: 1-4 obj. 1327; 5 obj. 1326; 6-7 obj. 1333; 8-11 obj. 1339; 12-15 obj. 1340; 16 obj. 1337. Keramikauswahl: 1-4 Objekt 1327; 5 Objekt 1326; 6-7 Objekt 1333; 8-11 Objekt 1339; 12-15 Objekt 1340; 16 Objekt 1337.



Obr. 6. Keramika – výběr: 1 obj. 1339; drobné nálezy: 2 obroučka vědra inv. č. 81/02 (v zásypu hr. 2009); 3 železný nožík inv. č. 71/02 (sonda C, vrstva 3 u žernovů nad obj. 1333); 4 železná trubička inv. č. 69/02 (sonda C, vrstva 3 nad žernovy); 5 kostěné šídlo inv. č. 28/02 (sonda B, vrstva 1); 6 kostěné šídlo inv. č. 30/02 (na povrchu úpravy obj. 1337); 7 přeslen inv. č. 35/02 (obj. 1339); 8 přeslen inv. č. 34/02 (obj. 1324); 9 přeslen inv. č. 32/02 (recentní vrstva); 10 přeslen inv. č. 33/02 (sonda B, vrstva 1); 11 skleněné hladítko inv. č. 31/021 (sonda C, vrstva 2).

Keramikauswahl: 1 Objekt 1339; **Kleinfunde:** 2 Eimerbeschlag Inv. Nr. 81/02 (in der Aufschüttung des Grabes 2009); 3 Eisenmesser Inv. Nr. 71/02 (Sonde C, Schicht 3 bei den Mühlsteinen oberhalb des Obj. 1333); 4 Eisenröhrchen Inv. Nr. 69/2 (Sonde C, Schicht 328/02 ober Mühlsteinen); 5 Beinpfrieme Inv. Nr. 28/02 (Sonde B, Schicht 1); 6 Beinpfrieme Inv. Nr. 30/02, (auf der Oberfläche der Verbesserung des Obj 1337); 7 Spinwirtel Inv. Nr. 35/02 (Obj. 1339); 8 Spinwirtel Inv. Nr. 34/02 (Obj. 1324); 9 Spinwirtel Inv. Nr. 32/02; 10 Spinwirtel Inv. Nr. 33/02 (Sonde B, Schicht 1); 11 gläsernes Glättstück Inv. Nr. 31/021 (Sonde C, Schicht 2).

nerozpoznatelný od okolního terénu, nedovoloval přesnou identifikaci dna hrobu).

Závěrem je třeba zdůraznit, že nálezová situace byla bohužel v průběhu všech částí sondy mnohokrát narušena recentními výkopy (vodovod, uzemnění, elektrický kabel, apod.), v sondě D byl protnut již prozkoumaný (zасыpaný) čtv. -7/+6. Je smutné, paradoxní a šokující, že nejagresivnější zásahy do autentických nálezových situací mikulčického hradiště, provedené bez řádného archeologického výzkumu či alespoň dohledu, byly v minulosti učiněny v souvislosti s instalací staveb a především inženýrských sítí pro areál archeologické expedice...

Je jasné, že způsobem, jakým bylo možno sondou Z 2002-I prozkoumat a kvůli její malé šířce, se lze o celkové nálezové situaci, dá se říci, v jednom z klíčových bodů hradiště (poloha u brány, hned za hradbou, v blízkosti pohřebního areálu III. kostela) dozvědět jen velice málo. Opět se ale ukazuje, že stále ještě existují na mikulčickém hradišti místa s celou stratigrafickou situací, tedy i s horními vrstvami. Tyto vrstvy zcela chybí např. na nejvyšších místech akropole, kde byly odorány a původní výškové rozdíly reliéfu zemědělskými stroji poněkud srovnány. Právě v těchto vrstvách se nacházejí rozvalené kamenné struktury, podlahové úpravy a množství nálezů – především střepů, a to s naprosto převládajícím „typem“ keramiky „s prožlabeným okrajem“, náležející k tzv. josefovskému keramickému okruhu (Staňa 1984, Mazuch 2000), dosud ne zcela přesvědčivě chronologicky zařazenému a s nevyjasněným vztahem ke skupině nádob tzv. litoměřického typu v Čechách. V této souvislosti je na závěr třeba zmínit unikátní mincovní nález z plochy Z1969-I, těsně sousedící se sondou Z2002-I. Objev tří lombardských brakteátových mincí, tzv. širokých denárů, ražených v Pavii a v Miláně mezi léty 894-895, resp. 896-898 (Kučerovská 1998, 156-157, obr. 6, katalog. č. 19-21) byl učiněn ve čtv. -9/+2 a -10/+2, přičemž jednotlivé mince byly uloženy ve stejné relativní hloubce 70 cm pod povrchem. Tato hloubka v nedaleké sondě Z2002-I (při nesvažitém terénu) odpovídá v průměru právě vrstvě 2 (či hranici mezi vrstvou 2 a 1) s podlahovými úpravami a především s výše popisovanou keramikou.

Poznámky:

- 1 Vedle sondy Z2002-I byla zkoumána ještě menší sonda Z2002-II o rozměrech jen asi 6x0,7m (výzkum této sondy vedl Bc. J. Janál), ležící ve vzdálenosti zhruba 12 metrů Z od sondy B (Z2002-I) na úpatí opevnění západní strany akropole (obr. 1). Sonda byla zahlobena pouze asi 80 cm pod úroveň nynějšího terénu, neboť charakter stavebních prací zde větší hloubku nevyžadoval. V takto omezených podmínkách zde byl přesto odkryt hrob č. 2010 – bez milodarů a rozpoznatelné hrobové jámy – se zemřelým v nestandardní poloze na břiše a útržek jílovité úpravy označený jako obj. 1341.
- 2 Soupis těchto masivních předmětů ze skla, nalezených v areálu mikulčického hradiště podává Z. Himmelová (1995, 91-92, obr. 12).
- 3 Po vynesení průběhu sondy do mikulčické čtvercové sítě se ukázalo, že hrana sondy se dotýká rohu prokopaného čtv. -11/+3; mohlo by se tedy v případě „obj.“ 1336 jednat dokonce o pouhý dotyk sondy se starým zavezeným výzkumem, který se v profilu jeví jako objekt.

- 4 Při odkrývání situace na ploše Z1969-I byly objeveny dvě takovéto podlahové úpravy téměř v celém půdorysu – obj. 734 a 735.
- 5 Stejně zjištění bylo učiněno i na ploše 1969-I. Z 24 hrobů odkrytých na této ploše bylo 16 jedinců uloženo velmi mělce, maximálně do hloubky 50 cm pod úroveň nynějšího povrchu. Kostry jsou značně druhotně poškozeny a kosti často dislokovány z původní polohy. Vzhledem k téměř naprosté absenci nálezů a zmiňovanému mělkému uložení těl se jedná nejspíše o velmi „mladé“ hroby.
- 6 V sondě C byly odkryty hroby 2006 a 2009, které ale s největší pravděpodobností nepatří k pohřebišti kolem III. kostela.

Literatura:

- Dostál, B. 1975: Břeclav – Pohansko IV. Velkomoravský velmožský dvorec. Brno.
- Himmelová, Z. 1995: Glasfunde aus Mikulčice. In: Daim, F. – Poláček, L. (Hrsg.): Studien zum Burgwall von Mikulčice I. Brno, 83-112.
- Klanica, Z. 1970: Pokus o třídění keramiky v Mikulčicích. In: Sborník AÚ Brno V., Josefu Poulíkovi k šedesátinám. Brno, 103-114.
- 1971: Vorbericht über die Ergebnisse der sechzehnten Grabungskampagne in Mikulčice (Bez. Hodonín). Přehled výzkumů 1969, 1971, 21-24.
- Kučerovská, T. 1998: Münzfunde aus Mikulčice. In: Poláček, L. (Hrsg.): Studien zum Burgwall von Mikulčice III. Brno, 151-170.
- Mazuch, M. 2000: Příspěvek k řešení problematiky keramických nádob tzv. „blučinského typu“. Nepublik. diplomová práce na FF UK Praha.
- Poláček, L. 1996: Altes Gliederungssystem der Mikulčicer Keramik. In: Poláček, L. (Hrsg.): Slawische Keramik in Mitteleuropa vom 8. bis zum 11. Jahrhundert. ITM II. Brno, 131-202.
- Staňa, Č. 1984: Einige Fremdelemente in der materiellen Kultur der Brünnener Gegend im 9. Jahrhundert. In: Interaktionen der europäischen Slawen und anderen Ethnika im 6-9. Jahrhundert. Nitra, 217-223.

Resumé

Nach langen 12 Jahren wurde die archäologische Untersuchung des Zentralteils des Burgwalls Mikulčice-Valy auf der sog. Akropole wieder aufgenommen. Die dem Umfang nach kleinere Vorsprungsaktion wurde durch den Aufbau der Kanalisation im Areal der Mikulčicer Expositur des Archäologischen Instituts der Akademie der Wissenschaften der Tschechischen Republik veranlaßt. Die Gebäude dieser Arbeitsstelle stehen, bis auf eine Ausnahme, auf archäologisch bisher unerforschten Boden. Die zahlreichen Leitungen störten oftmals die Fundsituationen in diesem Raum, meistens gab es aber bei diesen Ausgrabungen keine archäologische Aufsicht! Dabei handelt es sich um einen sehr wichtigen Teil des Burgwalls in der Nähe des Ein-

gangs auf die „Akropole“ aus der sog. befestigten Vorburg. Diese Fläche zwischen der Befestigungsmauer der Hauptburg (NW-SW), der II. Kirche mit der angenommenen Hauptkommunikation auf dem Burgwall (von der Nordseite), dem Gräberfeld an der III. Kirche (NO und O) und dem Graben (an der Südseite des Areals festgestellt und ungefähr in Richtung O-W führend) war sicher im Rahmen der Gesamtdisposition des Burgwalls ganz wichtig (Abb. 1).

Die Bodenbedingungen an der Stelle der erwähnten Sonde (als Fläche Z2002-I, ihre einzelnen Abschnitte dann als A, B, C, D bezeichnet) erschweren erheblich die Farben- und Konsistenzunterscheidung einzelner Schichten und Objektausfüllungen. Die im Laufe der Grabung freigelegten Objekte konnten nur in der Breite der Sonde fertiggefeilt werden (nur im Fall des Grabs im Suchschnitt wurde über dem Skelett ein Manipulationsraum geöffnet), so daß ihre genauen Ausmasse und Formen nicht bekannt sind. Was die Sandherrichtungen betrifft (wovon einige Fußböden oberirdischer Häuser gewesen sein können), dort kam es im Laufe der Grabung zur Verwechslung mit der Sandsohle.

Von den insgesamt 17 Objekten sind 12 Gruben und 5 Sand- (bzw. Lehm)herrichtungen (Objekte 1334 und 1335 im Suchschnitt A sind jedoch in dieser Hinsicht schwer zu interpretieren).

Im Suchschnitt Z2002-I wurden 4 Gräber entdeckt (2006 und 2009 in Sonde C und 2007 und 2008 in Sonde D) – 2 Kindergräber und 2 Erwachsenengräber. Die Gräber waren fundlos, nur unter dem rechten Schulterblatt im Grab 2009 wurde ein Fragment eines bronzenen Rings (wohl eines Ohrrings) gefunden. Die anthropologische Analyse der herausgehobenen Knochenüberreste wurde bisher nicht durchgeführt. Den Großteil der Funde stellen Tierknochen und Keramik dar. Die Keramik aus Sonden B und C weist überraschend deutliche technologisch-typologische Unterschiede auf. Die Keramik aus eingetieften Objekten und der anliegenden Schicht 3 unterscheidet sich deutlich durch ihre „Altertümlichkeit“ (einfach gekantete Ränder, oft dichte mehrfache Wellenlinien, großer Anteil laienhafter Verzierung und vor allem ein niedrigeres technologisches Niveau des Gefäßbaus) von der Keramik aus jüngeren Schichten 2 und 1 (siehe Abb. 3-5). Den leitenden Typ stellt dort die Keramik mit gekehltm Rand dar (z.B. Dostál 1975, 163, 4. Gruppe). Von den aus Sonde Z2002-I stammenden bestimmaren Metallgegenständen können im Prinzip nur Eisenreife eines Eimers und ein Messer genannt werden. Im Rahmen der Geweihindustrie überraschte der Fund von Knochenpfriemen nicht. Keine Ausnahme stellte auch das Vorkommen von Fragmenten römischer Ziegeln in slawischen Kontexten dar. Neben traditionellen zahlreichen Funden der Schlacke, atypischen Eisenfragmenten, Lehmbeurfsstücken und Tonwannen kommt in dem Fundfonds auch ein sog. gläsernes Polierwerkzeug und mehrere erdene Spinnwirtel vor (Auswahl der oben erwähnten Fundarten siehe Abb. 6). Eine verhältnismäßig unikate Entdeckung stellt dann unbestritten das Paar von Mühlsteinen dar, die aufeinander in Funktionslage gefunden wurden (in der Schicht oberhalb des Objekts 1333).