

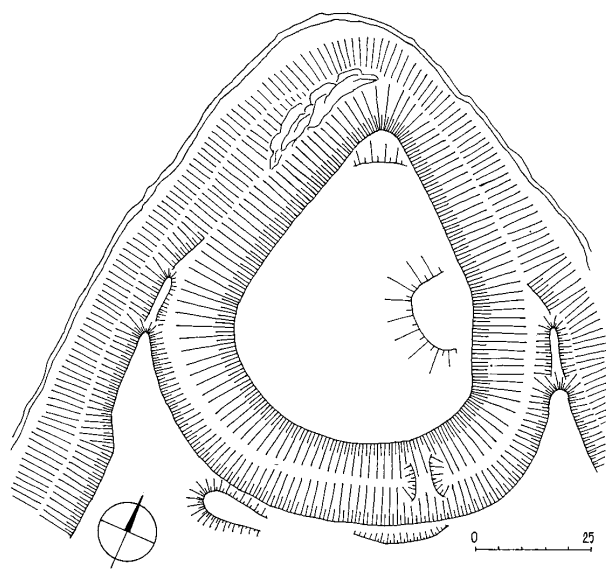
OPEVNĚNÁ STŘEDOVĚKÁ SÍDLA ŠLECHTY – NOVÉ A REVIDOVANÉ LOKALITY

BEFESTIGTE MITTELALTERLICHE ADELSSITZE - NEUE UND REVIDIERTE FUNDSTELLEN

Miroslav Plaček, Bzenec

Autor encyklopedie středověkých opevněných sídel nobility na Moravě (Plaček 2001) se přirozeně ani v nejmenším nedomníval, že je jí poznání této kategorie završeno. Už v době mezi uzávěrkou a vydáním našel další lokality, či alespoň známé upřesnil. Tato činnost pokračuje a opět přirozeně, nejen jeho přičiněním. K pozůstatkům zjištěným v terénu přibývají ještě objekty doložené starší dokumentací (historické plány, mapy apod.). Všechny nové poznatky se autor pokusí doplnit do případného druhého vydání encyklopedie, ale prozatím je postupně publikuje. Stalo se tak i v případě několika objektů na Šumpersku v samostatném článku v tomto Přehledu výzkumů (Plaček 2002). Další jsou uvedeny v následujícím textu a to přehledně (při podrobnějším zveřejnění jinde) nebo i důkladněji. Pozornost je věnována také skupině sídel v okolí Bílovice (české Slezsko), kde byla zčásti revidována zaměření a zjištění týmu J. Tichánka (Boris – Tichánek – Šerý 1998).

V blízkosti Staré Vsi, tedy již na území historického českého Slezska, se nacházejí dvě pozoruhodné a výborně v reliéfu dochované lokality zaniklých středověkých sídel. První z nich zvaná Burghügel (Hradní kopec) se rozkládá na strmém výběžku do záhybu potoka skoro půl km severně od místního kostela, druhá – Dorňákův kopec (Dorniakhügel) – pak necelých 700 m severozápadně od něho. Ani jedna však neleží v dnešním katastru Staré Vsi. Hradní kopec patří k Bílovci a Dorňákův kopec ke Slatině. Nalezené keramické zlomky z obou rámcově přísluší do 14. století a již z toho je zřejmé, že s největší pravděpodobností nepatřila obě sídla k jedné osadě.



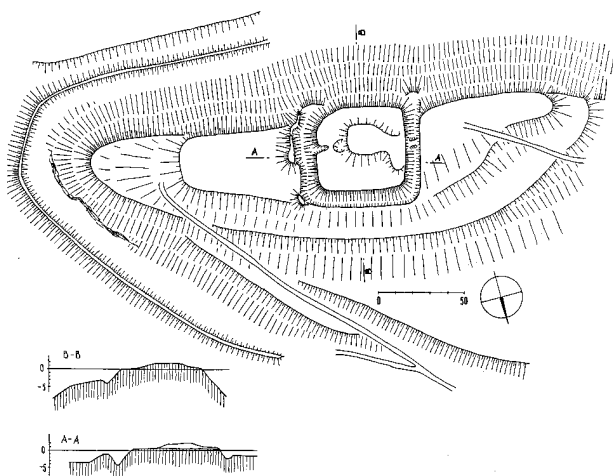
Obr. 1. Hradní kopec (Burghügel) u Staré Vsi – terénní náčrt lokality.
Burghügel bei Stará Ves – Terrainskizze der Fundstelle.



Obr. 2. Hradní kopec (Burghügel) u Staré Vsi – oblouk šíjového příkopu od západu.
Burghügel bei Stará Ves – Bogen des Landengegrabens vom Westen.

Zatímco Dorňákův kopec byl do literatury důkladněji uveden teprve před pěti lety (Boris – Tichánek – Šerý 1998, 88-90), Hradní kopec zmiňuje už A. Peter (1879, 45) a schematický půdorys publikoval G. Stumpf (1927, obr. 28). Výrazné reliktu jednodílného sídla zaujaly konec krátkého, ale strmého výběžku obtékaného bezejmenným potokem. Předhradí vlastně nebylo nutné, neboť horní plocha kapkovitého tvaru byla překvapivě rozměrná (osy 67 a 53 m). Od klesající náhorní roviny v předpolí je vydělena půlobloukem 17-20 m širokého příkopu, který je ještě nejméně 4,5 m hluboký a podél boků vybíhá do svahu. Povrch lokality je rovinný, bez stop po zástavbě a jen na východě je mírně zvýšený.

Ani jednodílná lokalita Dorňákova kopce není malá, ale protože je vyříznuta do plochého vrcholu dlouhé, jen 20 m vysoké ostrožny, má téměř čtvercové utváření (47 x 50 m) s jedním zkoseným rohem. Obytný areál ze tří stran ohraničují 9-13 m široké příkopy, na jihu svah příkře spadá do údolí Skřípovského potoka. Uprostřed je zhruba o 1,5 m vyvýšená pravidelná plocha, avšak jiné stopy po objektech na povrchu porostlém listnatými stromy a s vysokým bylinným patrem nejsou patrné. Příkopy jsou 2,5-4,5 m hluboké a jen východní vymezuje masivní val. Nejsnadnější přístup byl po širokém plochém hřbetu od západu, ale cesta severním úbočím ukazuje na stejně reálnou možnost vstupu z plošiny opyše. Zajímavý je násep, který obíhá po úpatí konce ostrožny a jehož účel je nejasný. Úvahy o hradišti opevněném kolem úpatí kopce jsou dost nepravděpodobné, spíše může jít o hráze, které mohly zadržet vodu a vytvořit kolem ostrožny vodní plochu ztěžující dostupnost. Ovšem prozaičtější vysvětlení (náhony) nelze vyloučit.



Obr. 3. Dornákův kopec u Staré Vsi – terénní náčrt a profily lokality.
Dornák-Hügel bei Stará Ves – Terrainskizze und Profile der Fundstelle.

Problematika historie naráží na absenci obou objektů v pramenech, ale jistě souvisí s dějinami osídlení a příslušností ke konkrétním středověkým osadám. Právě zmíněný článek (Boris – Tichánek – Šerý 1998) již v titulu zpochybnil spojení Staré Vsi s oběma opevněnými sídly, a to proto, že se nacházejí už mimo její katastr. To však nebude podstatné, neboť hranici nelze pokládat za neměnnou. Vzhledem ke jménu obce (v němčině má dokonce formu Altstadt), půdorysné formě a situování v údolí Skřípovského potoka jde zřejmě o kolonizační lesní lánovou ves, která nejspíš o něco předcházela vysazení města Bílovce (Wogstadt). K lokaci města, podle jeho pojmenování, došlo za Voka z Kravař mezi roky 1318-1324 (Turek 1940, 238).

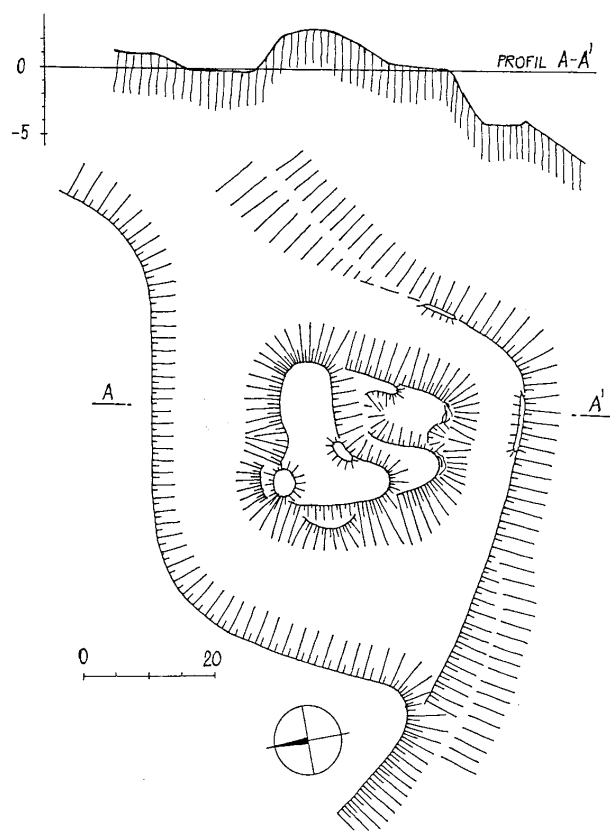
Samotná Stará Ves (blíže Turek – Schwarz 1978) se vzpomíná roku 1378, kdy ji Drslav z Kravař prodal Mikuláši z Lubojat a jeho ženě Anně z Heraltic (CDM XV, č. 188). Před rokem 1391 se však Kravařům vrátila, a tak jí tehdy mohli obdarit augustiniánský konvent ve Fulneku (CDM XII, č. 55). Poté možno zřízení hrádku vyloučit, naopak se dá předpokládat, že již byl opuštěn. Jeho existence mohla souviset se zajištěním kolonizace, resp. se správou Bílovecka. V tomto směru by měl být předchůdcem pozdější tvrze (a zámku) v Bílovci. Deskový zápis majetkového spolčení Vokových synů Jana a Drslava z roku 1355 hovoří nejen o hradech Jičíně, Helfštejně a Fulneku, ale zahrnuje i všechny tvrze, mezi něž lze snad hrádek u Staré Vsi počítat.

Za tohoto předpokladu by ovšem opevnění na Dornákově kopci muselo být sídlem majitele jiného zboží. V úvahu připadá Slatina, původně moravská enkláva, vzdálená 1,5 km, nebo neznámá zaniklá ves, nejspíš někde v místech její novověké osady Ohrada, kterou založili před rokem 1715 (Hosák – Šrámek 1980, 163). Slatina byla samostatným statkem až do zániku patrimoniálního zřízení, ale ve 14. století byla rozdělena na několik dílů. Podle první zmínky v roce 1371 dostali dvůr ve Slatině od fulneckého pána Drslava z Kravař bílovečtí měšťané, jiný díl patřil v roce 1377 k panství Kravaře. Díl držel roku 1439 Jan z Vřesiny a po Slatině se psal ještě 1461. (Hosák 1938, 760, 835, 724). Ten snad ves sjednotil a vytvořil základ samostatného statku, ale sídlo na Dornákově kopci už

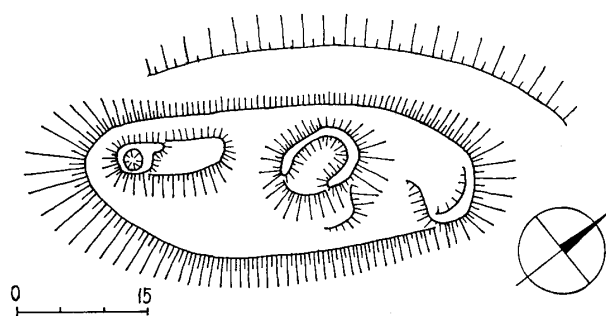
asi nevyužíval, neboť i odtud pocházejí střepy předběžně řazené do 14. století. Řádný výzkum může ovšem datování poopravit a promluvit i k funkci (kolonizační provizorium?).

Další lokalitu představuje tzv. Zbyslavský hrad, jehož reliéf vystupuje na svahovém spočinku mezi dvěma stržemi 250 m jihovýchodně od kostela. Na zatravněné lokalitě nebyl dosud proveden ani zjišťovací výzkum a jediné G. Stumpf (1927, 24, obr. 30) se zmiňuje o keramice pocházející ze 14. až 16. (?) století a uvádí náčrt půdorysu. Sídlo využilo konec terénního výběžku na styku dvou úžlabin asi 300 m jihovýchodně od místního kostelíka. Temeno pahorku „hradu“ má půdorysně zužující se čtyřboký tvar a je porostlé stromy. Severní část je zvýšená a nad dno zhruba 20 m širokého a dílem zaneseného příkopu se vypíná skoro 3 m. Na jihu a jihovýchodě jsou patrné zbytky valu, takže i tam se pravděpodobně táhl užší příkop. Nejvýše je položen kopeček v severozápadním cípu lokality, ukazuje na možný věžovitý objekt, jinak se bez výkopů nedá na nic konkrétního usuzovat.

Po Zbyslavcích se v roce 1357 píše Vojslav, kdysi purkrabí na Hradci, který byl v letech 1359-1362 kapitánem (hejtmanem) Opavska (Turek – Schwarz 1979, 4; CDM IX, č. 117 a č. 274). V roce 1377 držel Ješek ze Zbyslavic ještě Olbramice a Myslíkovu Lhotu (Lhotku), což představovalo slušné zboží, které si opevněné sídlo zasloužovalo. Ani tehdy se však nevzpomíná. Po něm se mezi léty 1407-1412 vzpomíná Bedřich ze Zbyslavic, jenž nosil znak rozpolcené heraldické lilie, 1413-1414 Myslibor a v letech 1429-1452 se po Zbyslavcích píše Jan Tlačisvět (Turek – Schwarz 1979, 4;



Obr. 4. Zbyslavice – terénní náčrt a profil „Zbyslavského hradu“.
Zbyslavice – Terrainskizze und Profil der „Zbyslavicer Burg“.



Obr. 5. Bítov (okr. N. Jičín) – terénní nákras lokality Hradísek (Hradisko). Bítov (Bez. Nový Jičín) – Terrainskizze der Fundstelle Hradisko.

Sedláček 2003, 92). Byl zřejmě totožný se stejnojmenným biskupským leníkem s predikátem z Bystřice, který v roce 1435 držel manský statek Choryni a o deset let později měl za ženu Veroniku z Opatovic. Protože měl v erbů zkrřížené sekery, nebyl zřejmě potomkem předchozích osob. Roku 1432 vzal na Zbyslavice naspolek Ješka z Klimkovic, jehož manželce Kateřině tamtéž zapsal věno. Byla patrně jeho sestrou, stejně jako Barbora ze Zbyslavic, která byla v roce 1431 provdaná za Jindřicha z Dobroslavic. Po Zbyslavicích se také v letech 1466–1484 psal Jiřík z Rýzemberka, ale stejně jako Tlačisvět zřejmě už na tvrzi nesídlil (Lechner I, 101, 38; Sedláček 2003, 181; Turek – Schwarz 1979, 5).

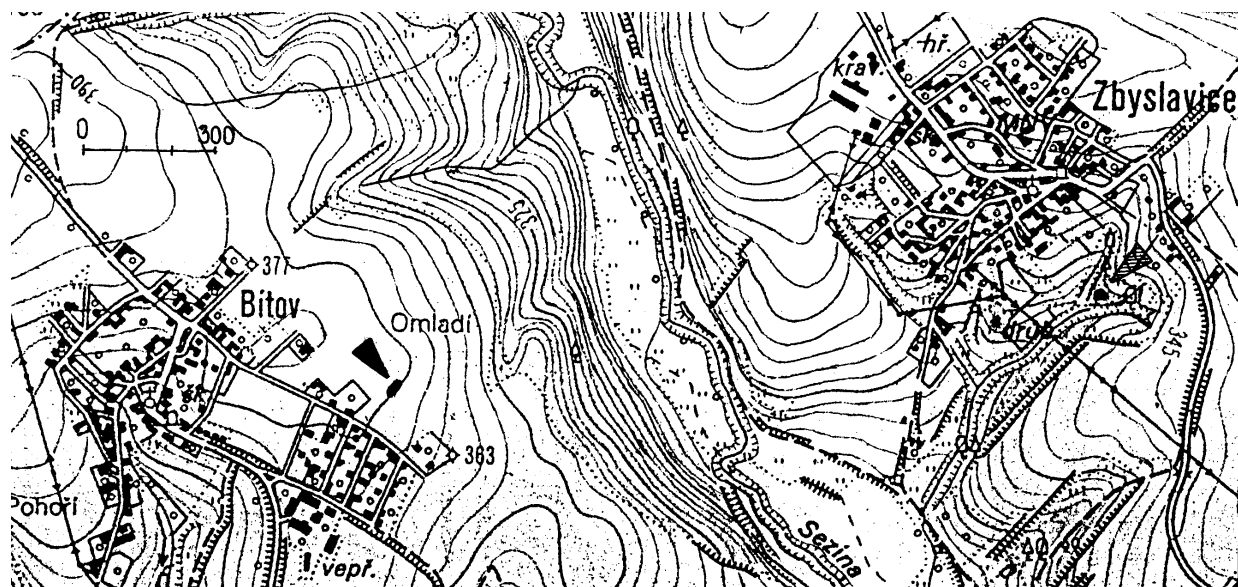
Dalším pravděpodobným pozůstatkem středověkého opevněného sídla šlechty je tzv. Hradísek u Bítova, které uvedl do literatury J. Pavelčík (1989). Vyčnívá z obdělávaného pole asi 550 m západně od kostela a 300 m severovýchodně od dvora v podobě oválného přes 2 m vysokého tumulu. Osy zbrzděné a křovinami a stromy porostlé vrcholové plošiny jsou 43 a 17 m, ale severní snížená část v délce 13 m k ní už nemusela patřit. Na severozápadě se táhne podél úpatí pahorku náznak asi 5 m široké obruby, jež mohla zůstat po příkopu. Z povrchu

vystupují dvě vyvýšeniny, z nichž rozměrnější obtáčí zaoblená hrázka, možná pozůstatek nějakého objektu. Ani J. Pavelčík na lokalitě nenalezl střeptový materiál a jistotu o sídle může přinést a k datování přispět jen odborný výkop.

Existence sídla by v Bítově nepřekvapila, neboť je východiskem významného vladyckého rodu s erbem srdce, z něhož šlehají plameny (mj. Pilnáček 1991, 454–458). Rod byl značně početný a již v 15. století působili jeho členové v úřadech olomouckého biskupství – např. Zikmund z Bítova byl roku 1413 kapitanem ve slezské Ketři a Mikuláš v roce 1444 purkrabím na Šaumberku (Lechner 1902, I, 36 a 99). Samotný Bítov se připomíná až roku 1377, kdy při dělení Opavska připadl k dílu knížat Václava a Přemka a ve zmíněném roce ho držel Ješek z Bítova. Osídlení a patrně i tradice rodu je starší, neboť v roce 1938 byl při domu čp. 2 vykopán poklad grošů Václava II. (Schwarz 1977, 6). Asi stejnojmenný Ješkův syn se uvádí roku 1413 a mezi 1415–16 se s Mysliborem ze sousedních Zbyslavic soudil Bohuš z Bítova.

V roce 1432 Jindřich z Bítova zapsal na Bítově manželce Kláře z Pohořík věno a roku 1467 se jmenuje jeho syn Hanuš. O tři roky později vstoupil ve spolek s bratrem Václavem a 1472 s Alšem z Bítova. Hanuš žil ještě 1498 a v roce 1519 jeho syn Václav prodal vsi Bítov, Tísek a Lhotku s tvrzí a dvory Václavovi z Fulštejna (Schwarz 1977, 7). Ze zápisu nevyplývá, zda tehdy dožívala tvrz v Bítově, nebo šlo o tvrz ve Lhotce, jak soudili V. Nekuda s J. Ungerem (1981, 176). Jindy se však tvrz ve Lhotce nevzpomíná, ani nebyla centrem statku, a tak se patrně zmiňuje tvrz bitovská. Poté už v Bítově žádná vrchnost trvale nebydlela a stále sídlo proto nebylo zapotřebí. Na archeologickou prověrku zmíněný pahorek teprve čeká a z ní by mělo vzejít potvrzení existence sídla a rámcové datování života na něm.

Podobně utvářený a též ne zcela jistý zbytek sídla je výrazný pahorkovitý útvar, jímž vrcholí mírná obdělávaná vypulnina vpravo (východně) od vozové cesty z Hostákova k Opatskému rybníku a mlýnu. Patří ke zkoumané skupině lokalit v okrese Třebíč (Plaček 2004b). Podle příslušného dílu Vlastivědy moravské je místo označováno jménem „Na hrádku“ (Dvorský

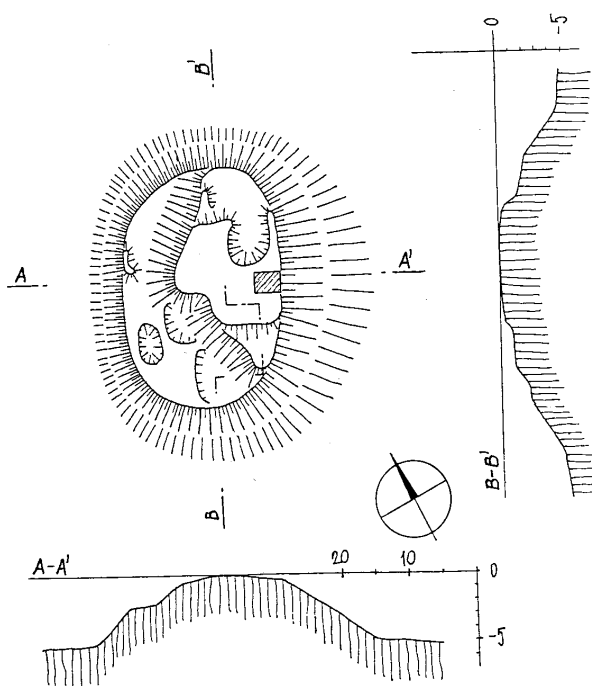


Obr. 6. Bítov a Zbyslavice – situování obou lokalit (ozn. šipkami) na základní mapě 1 : 25000. Bítov und Zbyslavice – Situierung der beiden Fundstellen (mit Pfeilen bezeichnet) auf der Grundkarte 1 : 25 000.

1906, 252). Těleso s oválnou horní plochou (osy 35 a 23 m) vystupuje z pole až do výše 4 m, což ještě zvýrazňuje stromový a křovinný porost. Krom toho na něm stojí dřevěná recentní bouda. Prohlubně, které jinak povrch člení, jsou asi stopou po těžbě a jen zvýšený východní díl může odrážet určitou plošnou diferenciaci. Dá se předpokládat, že pravděpodobný prstenec valu byl kvůli kultivaci odstraněn a zbytky roztáhla dlouhodobá orba.

Tvrz v Hostákově se v písemných pramenech přímo nezmiňuje. Jedinou informací představuje údaj z pernštejnského urbáře z roku 1556 o platu, který nahradil robotu příslušející k Honzovskému dvoru v Hostákově, při níž se vozívalo dřevo na tvrz „Hostákov“. Historických zpráv o Hostákově je poměrně málo, vždyť nejprve území a potom i vesnice patřily k základnímu příslušenství třebečského benediktinského kláštera (srov. Kosmas 1972, 224). Proto se po vsi se pišící vladcký rod objevuje víceméně až od doby, kdy byla zastavována. První známým členem rodu byl v roce 1407 Ondřej z Hostákova, který asi žil ještě roku 1437. Jeho druhou ženou byla Anna, která z prvního manželství s Jindřichem z Březníka a Náchoda přivedla syna Matěje, který v roce 1459 soudně usiloval o dědictví po zemřelé nevlastní sestře Kateřině z Hostákova a tím i po otčímovi (KP II, 115; KP III, 99; KP IV, 30).

Ovšem Hostákov už získal jiný (spřízněný?) rod, neboť v roce 1464 Ctibora z Arklebic a Hostákova vzal jeho bratranec Jan Lizna z Arklebic na spolek na myslibořické zboží. Ctibor se pak střídavě psal po Arklebicích, Hostákově i Myslibořících. Když roku 1490 plně získal Myslibořice, ztratil na Hostákově zájem (ZDB XIII, č. 79; KP V, 272 a 395; MZDB II, s. 36, č. 37 a 38). Zejména proto, že mu zástavní držitel třebečského klášterství Vilém z Pernštejna v roce 1491 vyplatil dlužní úpisy. V seznamu vyplacených



Obr. 7. Hostákov – terénní nákres a profily lokality „Na Hrádku“.
Hostákov – Terrainskizze und Profile der Fundstelle „Na Hrádku“.



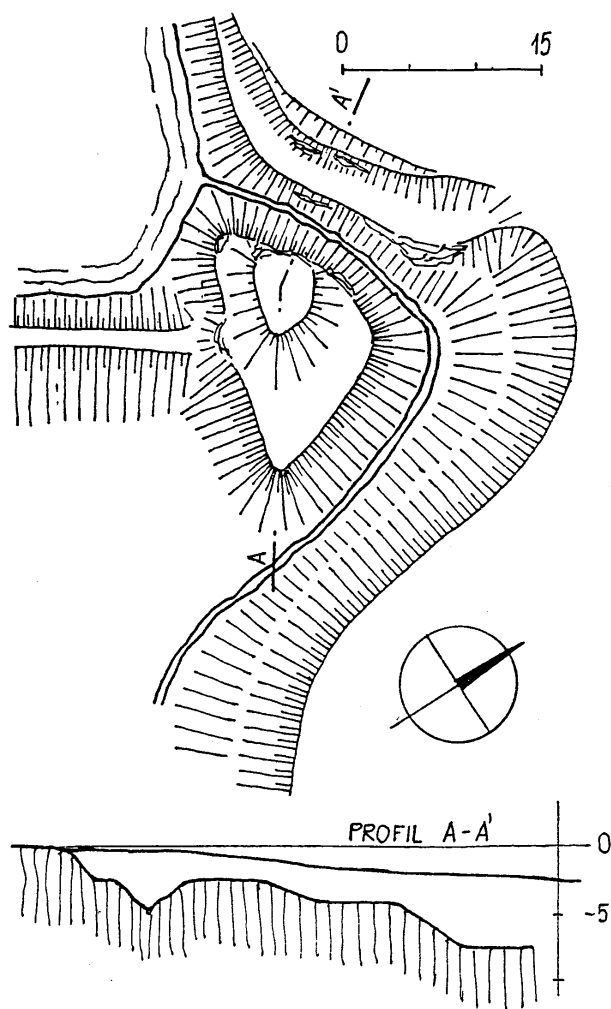
Obr. 8. Hostákov – lokalita od západu.
Hostákov – Fundstelle vom Westen gesehen.

zástav z téhož roku však Hostákov není uveden, a protože Ctibor a jeho následovníci počali užívat místo přídomku příjmení Hostákovský, je možné, že už vesnici nadrželi. V urbáři z roku 1556 byl dvůr a ves součástí třebečského panství, ale poznámka u této položky zase pro příliš dávné vyplacení nesvědčí. Hostákovští z Arklebic roku 1531 Myslibořice opustili a postupně zchudli (AČ XVI, č. 515 a 516; MZDB II, 374, č. 20).

Druhý objekt na Třebečsku představuje tvrziště patřící k zaniklé středověké osadě Lhota u Lipníka. Ves zanikla v důsledku třicetileté války (1637 pustá – MZDB III, 661-663) a zůstal po ní pozoruhodný dvůr, jenž dosud stojí vedle silnice ke Klučovu, asi kilometr a čtvrt od Lipníka. Jižně od se rozkládá velkoprodukční výkrmný komplex, který dosahuje až k hornímu rybníku z pětičlenné kaskády nádrží na potoku protékajícím Lipníkem. Budování komplexu asi narušily podpoверхové pozůstatky zaniklé vsi jen zčásti. Lze tak usuzovat ze situování tvrziště, které se nachází při hrázi čtvrtého rybníka od Lipníka. Dvůr tedy zaujal především její polnosti, na nichž počátkem 18. století těž lokovali vesnici Ostašov. Obnovený dvůr (r. 1653 stále pustý) též nemusel dodržet původní situování dvora z přelomu 14. a 15. století (Dvorský 1916, 166).

Zbytek tvrže v podobě valem obklopeného místa nad rybníkem k roku 1875 zmiňuje Fr. Dvorský (1916, 166) a o příkopu a valu lhotského tvrziště zřetelně na konci 19. století píše též A. Plichta (1994, 145). Oba pisatelé přitom patrně uvažovali o rybníku pod dvorem. Skutečná tvrz využívala výběžek terénní terasy na okraji úvalu potoka, který od ní oddělili příkopem vysekaným ve skalnatém podloží. Dosahoval šířky 10-15 m a byl nejméně 4,5 m hluboký a dnes jím protéká přepad z rybníka. Hráz se přitom přímo opírá o trojúhelné těleso tvrziště s rozměry 18 a 11 m, jehož severozápadní strana je vyvýšena (věžička?). Zřejmě tudy se po uměle upraveném stupni kontreskarpy do tvrže vstupovalo. Vály se dají předpokládat na této a na severovýchodní straně, ale orba je postupně zlikvidovala. Pro existenci valů kolem jižní poloviny tvrziště nic nesvědčí, ale vyloučit ji nemůžeme.

Lhota se objevuje v roce 1351 díky přídomku Mrakeše, který zajišťoval věno své ženy Lídy. V roce 1376 měl druhou manželku Bolku a roku 1373 i dospělého syna Jana (ZDB II, č. 47, 48; VI, č. 308; VI, č. 93). Mrakeš měl o vesnici takové zásluhy, že se v roce 1392 nazývá Mrakšovou Lhotou. V souvislosti s ním se roku 1379 poprvé připomíná i tvrz, jejímž sta-



Obr. 9. Lipník (okr. Třebíč) – půdorysný náčrt a profil tvrzště ZSV Lhota.
Lipník (Bez. Třebíč) – Grundrißskizze und Profil des Festareals ZSV Lhota.

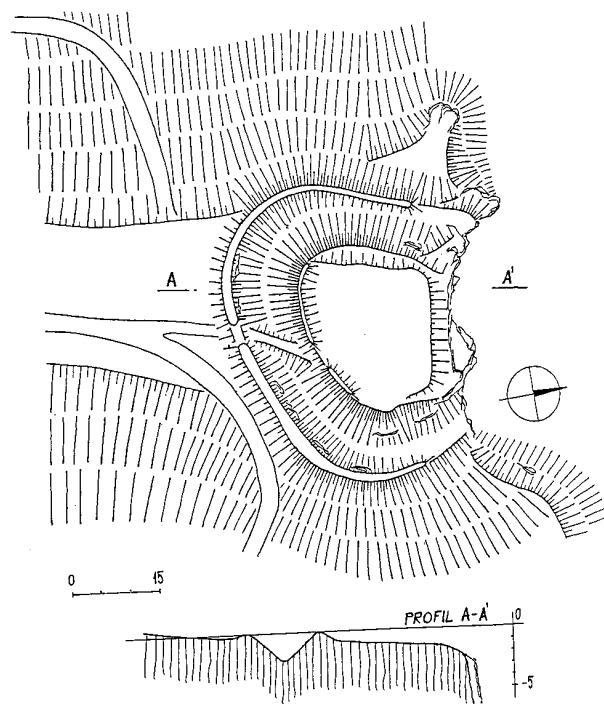
vebníkem zřejmě byl (ZDB VII, č. 1074; VI, č. 685). Na zboží dále participovali i další Mrakšovi synové Michek (už 1376) a Příbek (1385) a dcera Anna (ZDB VI, č. 306 a 307; VII, č. 18; VI, č. 306; VII, č. 352). Jinou dceru měl asi za ženu už v roce 1387 Jimram z Vranína a jejich dcera Markéta hrála v osudech lhotského zboží důležitou roli (ZDB VII, č. 613).

Michek o hodně přežil oba své bratry a podstatně zokrouhlil zboží kolem lhotské tvrze. V roce 1392 získal cizí díly ve Lhotě, roku 1406 koupil Klučov a díl Štěpánovic a rok později především farní ves Lipník (ZDB VII, č. 1074; VIII, 509; VIII, č. 579; IX, č. 69). Michek zemřel mezi lety 1417-1420 a jím se ze Lhoty vytratil zakladatelský rod s erbem zachyceným na pečeti listiny z roku 1388. Ta je znamením shodná s pečeti Ctibora a Michka z Ratibořic z roku 1348. Snad odtud původně pocházel i Mrakeš (ZDB XI, č. 361; XII, č. 28; CDM XI, č. 498; RBM V, č. 357). A. Sedláček (2003, 102) v něm viděl pokosem položený srpek měsíce, J. Pilnáček (1930, 206) rybu podobnou štice Hechtů z Rosic. Vdova po Michkovi přibrala na dědictví příbuzného Křištofora z Ratibořic, ale většinu podělila Markéta z Vranína a na spolek vzala svého muže Otaslava Štítkovce. Ten do roku 1437 zemřel, neboť tehdy Markéta intabulovala majetkovou jednotu s druhým manželem Bernardem ze Slavíkovíc, a to na Lhotu s tvrzí,

Lipník, Klučov a Štěpánovice. Ale ani Bernard dlouho nevydržel a roku 1446 s ní práva na zboží získal třetí manžel Zikmund Jeníček z Olbramic (ZDB XII, č. 61; XII, č. 394; XII, č. 502).

Až Zikmund Jeníček Markétu přežil a v roce 1464 vzal na spolek nejen syna Jana, ale i jeho syny. Jan už roku 1475 držel statek sám a po roce 1497 dědila Janova vnučka Lidmila (ZDB XIII, č. 134; KP V, 13; MZDB II, 86, č. 40). Roku 1500 se na zmíněné zboží s tvrzí ve Lhotě spojila s manželem Jindřichem Lechovickým ze Zástřizl, ale v roce 1524 panství spoluvlastnila s druhým mužem, jímž byl Jan Hořický z Hořic. V roce 1535 oba celý statek intabulovali Václavu Chroustenskému z Malovar k Myslibořicím (MZDB II, 106, č. 143; 180, č. 20; 232, č. 95). Tvrz v zápisech stále figuruje, avšak po připojení k novému panství zřejmě rychle zpuskla. Podlehla tedy probíhající majetkové integraci. Z relativně pozdní doby zániku a dlouhého trvání funkce centra panství se dá předpokládat alespoň částečné zděné provedení. Povrchový sběr narazil na zatrávnění a proměny reliéfu při zřizování rybníků. S dalším je proto nutno vyčkat na zjišťovací výzkum.

Poslední lokalitou na Třebíčsku je jednoduché opevnění nad Velkopolským mlýnem na hraně skalní stěny, na niž narážejí vody Oslavy, jež se stáčejí k východu (Plaček 2002b, 17-20). Srázem končí zalesněný terénní jazyk sevřený od východu kaňonem řeky a od západu údolím nepatrné vodoteče. Místo se nachází 1 km východně od návsi Zňátek a dva km jižně od náměšťského zámku, s nímž bylo ve vizuálním kontaktu. Od hřbetu, který k jihu mírně stoupá, je objekt oddělen valem a příkopem. Obtáčejí ale též oba boky a ústí do srázu. V šíjové partii je příkop 11,5 m široký a 2,5 m hluboký, po stranách je užší. Vejčité oválný obytný areál (osy 28 a 25 m) beze stop



Obr. 10. Zňátky – terénní náčrt a profil hrádku nad Velkopolským mlýnem.
Zňátky – Terrainskizze und Profil der kleinen Burg oberhalb der Velkopolský-Mühle.



Obr. 11. Zňátky – hrádek a šíjová část příkopu od jihozápadu.

Zňátky – kleine Burg und Teil des Landenge-Grabens vom Südwesten gesehen.

zdíva nenese na plochem povrchu stopy po jakýchkoliv objektech, pouze nizounká hrázka na jižním obvodu ukazuje na zaniklou ohradu. Drnový pokryv dovolil získat sběrem několik atypických výdutí se zařazením rámcově do druhé poloviny 13. a do 14. století, tedy středověký původ je nepochybný.

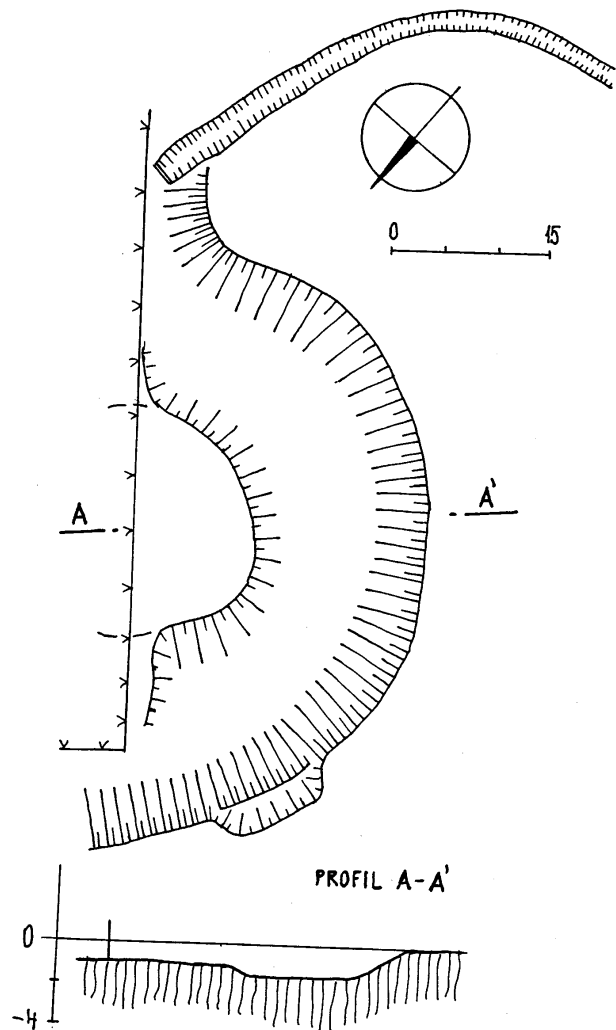
V historických zprávách se sídlo nezmiňuje a určitou představu poskytují jen dějiny osídlení. Jméno Zňátek napovídá založení nějakým Vznatou a připomíná se roku 1377, kdy je od Ješka z Kraví Hory koupil Jaroslav z Lamberka. Nebyly tedy samostatným statkem, příslušely ke zboží na levém břehu Oslavy a roku 1437 už patřily k Náměšti (ZDB VI, č. 508; XII, č. 188). Předpokládaný Vznata zřejmě pocházel z rozrodu Tasovců s erbem křídla, kteří vzešli z prostoru mezi Březníkem a Velkým Meziříčím. V roce 1237 se právě po Březníku psal Závíš z rodu Tasovců a jeho sídlo v podobě dvorce se dá předpokládat u románského kostela (Nanebevzetí) P. Marie v Březníku (CDB III, č. 165; Samek 1994, 287). Po sto letech kostel dotovali držitelé Ješek, Hron a Matěj z Náchoda a podle obsahu darovací listiny Březník vlastnil už jejich otec Hron. Obržel Březník (a Kostelec nad Černými lesy) od krále Jana jako kompenzaci za nuceně odstoupený Náchod a v kraji byl přítomen už roku 1321 (CDB VII, č. 185; Dvorský 1908, 108; CDM VI, č. 188).

Statek Tasovcům tedy patřil zhruba do počátku 14. století a je možné, že si časem zřídili opevněné sídlo nad Velkopolským mlýnem. Případné založení Hronovci by měl potvrdit spolehlivý soubor keramiky, který lze obstarat jen zjišťovacím výzkumem. Po rozdrobení březnického zboží vyrostly dva kamenné hrady – Kraví Hora a Lamberk (srov. Plaček 1985) a hrádek u Zňátek byl asi opuštěn a pravobřežní díl panství byl posléze dokonce odprodán.

Jiná skupina sídel se nachází v okres Brno-venkov. Nesporné tvrziště je dílem dochováno v Senticích a písemné zmínky o něm uvádí soupis V. Nekudy a J. Ungera (1981, 267). Nehovoří však o hmotných pozůstatcích, jež nezmiňuje ani publikace podrobně pojednávající archeologické lokality okresu Brno-venkov (Belcredi – Čížmář – Koštuřík – Oliva – Salaš 1989, 194). Polovina tvrziště se přitom v rozplzlé formě uchovala v zahradách za domem čp. 6, kde se dosud říká „Na tvrzi“. V nepatrně klesajícím terénu uvnitř rozlehlého bloku domů je zřetelný půlkruh okružního příkopu, do

něhož ústí recentně upravované koryto bezejmenné vodoteče. Příkop je 15-18 m široký, ale proces zanášení a možná i zasypávání jeho hloubku zmenšil na 1,5 m. Ze zvlhčení plochého dna a vlhkomilné vegetace lze předpokládat, že byl původně naplněn vodou. Také přibližně okrouhlý pahorek tvrze (průměr cca 20 m) asi nebyl nasypán nebo při novodobých úpravách ho rozhrnuli na severovýchod do příkopu, který se tam úplně ztratil.

Snad Sentic se týkají dvě nejstarší zjištěné relace. V méně věrohodné z roku 1358 intabuloval Beneš z Pálovic rychtář ze Sempczicz (možná Jemnice) plat v Pálovicích a v Sempci- cích vznikla někdy v letech 1368-1371 listina markraběte Jana (ZDB III, č. 405; CDM XV, č. 128). Zatímco první úkon proběhl v jemnické provincii, listina přikazuje brněnskému komorníkovi Matouši ze Šternberka a dalším brněnským úřed- níkům, jak si vést v právních záležitostech. Šlo tedy o Brněn- sko, kde se Sentic nacházejí. Příslušník šlechty Fridrich se po nich nazývá až roku 1406, avšak v té době byl zřejmě mrtvý, neboť už jednaly jeho sestra Žofka a vdova Kateřina Fridricho- va ze Sentic (ZDO VII, č. 249; KP II, 21). V roce 1407 se po



Obr. 12. Sentic – terénní náčrt a profil zachované poloviny tvrziště.”
Sentic – Terrainskizze und Profil der erhaltenen Hälfte des Festeareals.

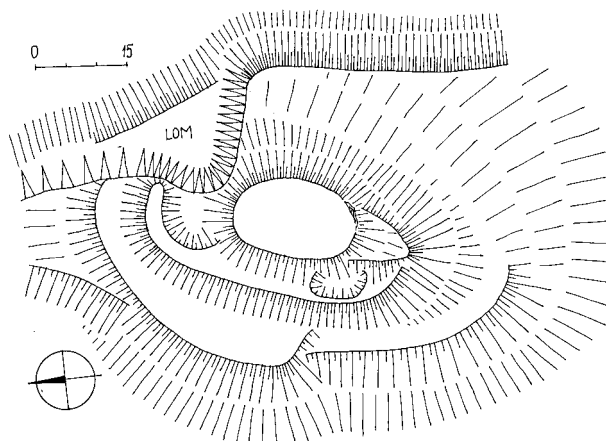
Senticích psal Jan Hlaváč (z Ronova), ale ještě v téže roce je držel Jan Kosa z Okrašovic (KP II, 56 a 83).

Podstatnou relací je obsáhlý deskový zápis, kterým v roce 1418 král Václav svolil, aby Prokop Soběšín prodal sídlo a statek Sentic, co zakoupil od Jana Kosy, a to Janovi z Lomnice (ZDB I, č. 496). Uvedeno je dosud nepovšimnuté označení sídlo – nepochybně tvrz, a dále královské povolení dokládá původně zeměpanský statut sentického zboží. Dříve patrně patřilo k bloku statků hradu Veveří, kvůli tomu zde mohl být svobodný rychtář (?), ale hlavně proto zde mohl pobývat Jan Jindřich a nadiktovat zmíněnou listinu. Páni z Lomnice Sentic vlastnili do roku 1519. Tehdy je s tvrzíštěm Jan zapsal Zikmundovi z Ludanic k Veveří (při dalších převodech v letech 1531 až 1559 pusté tvrzisko). V zápisech věna Markéty z Boskovic z let 1499 a 1504 – uvádí se ves se dvorem a rybníky – lze však usuzovat, že tvrz byla pustá už tehdy (MZDB II, 163, č. 62; 208, č. 22; 271, č. 15; 306, č. 100; 387, č. 15; 99, č. 113; 115, č. 201). Je to celkem pochopitelné, neboť páni z Lomnice statek drželi, ale nikdo tam nesídlil. Protože by nepřekvapilo zničení tvrze za válek 15. století, k obnově a případně k údržbě chyběla motivace. Zbývá archeologicky zjistit dobu založení, neboť zánik mezi roky 1420 a 1470 je téměř jistý.

V Herolticích není situace okolo sídla úplně jasná, zato jsou východiskem pozoruhodného vladckého rodu s erbem račích klepet, který tam sídlil přes dvě stě let. Přestože podle J. Pilnáčka (1930, 59) se zchudlé údy rodu jmenují ještě hluboko v 17. století, nejvíce příslušníků se uvádí počátkem 15. století. Vrcholu dosáhl rod osobou Jana Herulta, který byl v roce 1546 zemským sudím menšího práva, ale o 11 let dříve jeho bratr Mikuláš Herult Heroltice odprodal a sám Jan Herult ve stejném roce získal alodem dříve manské Budkovice, na jejichž tvrzi sídlil (MZDB II, 324, č. 163; 241, č. 3; 234, č. 101). Znakem byl rod spřízněn s dalšími rody z okolí Tišnova – ze Železného a sousedních Vohančic, ale jeví se nejstarší (Sedláček 2003, 44 a 45). První osobou s přídomkem z Heroltic byl v roce 1316 Herolt, svědek na listině Bernarda z Cimburka (CDB VI, č. 98). Jméno zřejmě nosil i zakladatel predikátní vsi a bylo v rodě tak oblíbené, že ho od 15. století užívali i jako příjmení.

Roku 1358 se uvádí Mikuláš z Heroltic a o šest let později i jeho bratr Herolt, kteří žili ještě roku 1379 (ZDB III, č. 436; IV, č. 91; VI, č. 669). Od některého z pěti mužských příslušníků z přelomu 14. a 15. století pocházel Jana Herolt, který měl už v roce 1434 za manželku Elišku z Vítovic, sestru známé osobnosti husitské a pohusitské doby Petra Romana z Vítovic. Janův jediný syn Aleš Herolt žil ještě roku 1493 (KP III, 87; MZDB II, 63, č. 226). Aleš měl snad tři syny, z nichž vynikl již výše zmíněný Jan Herult, od něhož rod pokračoval šesti známými potomky (MZDB II, 354, č. 247). Trvalé držení jedním rodem způsobilo, že se sídlo v Herolticích do roku 1535 vůbec nezmiňovalo, dále v 16. století se tvrz uvádí jako součást dvora (MZDB II, 241, č. 3; MZDB III, 154 a 155). Zánik, resp. úplné splynutí s dvorem, je asi spojen s dočasným a dílčím opuštěním vsi v důsledku třicetileté války (Oharek 1923, 244). Pak se totiž už o žádném panském domě nepíše.

Hledáním ve starších zprávách lze narazit na jedinou se skromným popisem či výčtem. Z deskových zápisů z let 1437 a 1481 se tedy zdá, že 1481 tvrz jako samostatný objekt neexistovala. Zůstává tudíž otázkou, zda starší tvrz existovala vůbec a tedy do roku 1481 (1437 ?) úplně zašla, v pozitivním přípa-

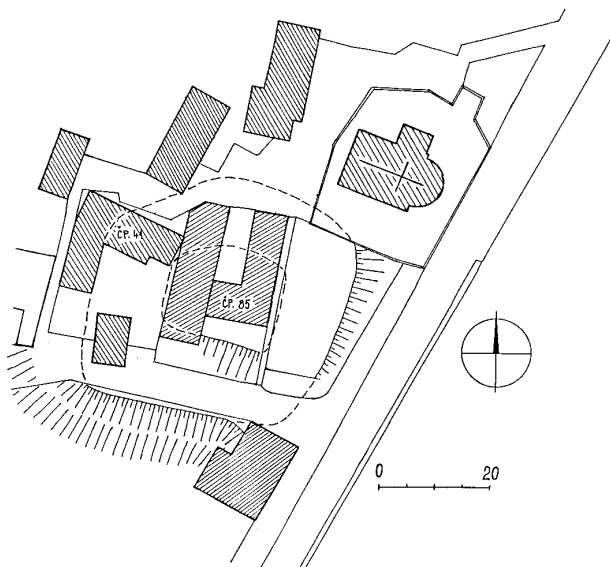


Obr. 13. Heroltice – nákras utváření terénu na vrcholu kopce Horka.
Heroltice – Skizze des Terrains auf dem Gipfel des Hügels Horka.

dě, kde se nacházela. V. Nekuda a J. Unger (1981, 121) uvažují o předchůdci tvrze v hrádku na kopci nad vsí zvaném Hradisko, příslušné heslo Vlastivědy dokonce hovoří o zbytcích zdiva tvrze na Vinohrádku (Oharek 1923, 244). Současné mapy název Hradisko neobsahují a Vinohrádek je v místě dnes neznámý. Nadějným místem je jen návrší Horka (333 m n. m.) východně nad vesnicí, které prudce padá do údolí Svratky. Ploché vrchol oválného tvaru s osami 13 a 20 m od západu dílem obíhají dva terénní stupně, jejichž původ lze s dostatečnou dávkou fantazie hledat v páscech valů a příkopů. Od severovýchodu do nich zasahuje již opuštěný lokální lom a od jeho činnosti může pocházet i příkopová prohlubeň na sever od plošiny. Žádné stopy zdiva nejsou patrné a zatravněný povrch neposkytl střepy svědčící o osídlení. Ovšem ani tak bez archeologické sondáže nelze tuto polohu úplně vyloučit. Pokud heroltický rod starší sídlo měl, jde o místo nejnadějnější.

Poslední středověké sídlo skupiny stávalo v Omicích. Je známo z pramenů, dá se dobře lokalizovat a z různých náznaků s jistým rizikem i půdorysně rekonstruovat. Nacházelo se v přímém sousedství pozdně románského kostelíka sv. Jakuba Většího a to jihozápadně od něho, kde se naráželo na zdivo přes 1 m silné a dotýkalo se původního hřbitova (Kratochvíl 1904, 338). Omice se připomínají jako základní výbava trebičského kláštera na samém počátku 12. století (Kosmas 1972, 224), ale neznámo, kdy přešly do rukou zeměpána. V další zmínce z roku 1319 král Jan schvaluje svému číšníkovi Oldřichovi z Khessingu výplatu a přesun zástavy vsi a tvrze z Hechta z Rosic na něho. O osm let později však totéž daroval starobrněnskému klášteru, ale markrabě Karel v roce 1334 držení opět potvrdil Oldřichovi (CDM VI, č. 145; VI, č. 336; VII, č. 2).

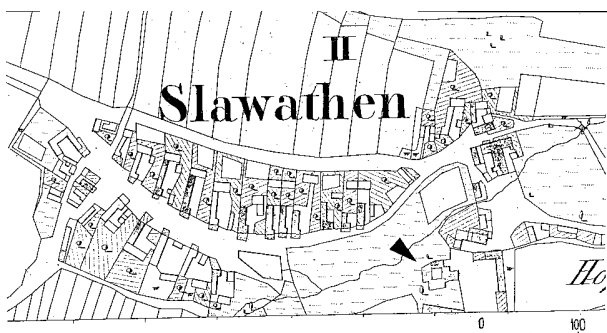
Z protestu kláštera intabulovaného roku 1464 vyplývá pravděpodobné rozdělení statku (krom vsi a tvrze Omic ještě později zaniklé Bukovany) a Dětrich z Omic asi v roce 1392 držel druhý díl. Jeho sirotkům v roce 1407 už patřilo jen zboží po matce Anežce (z Vážan ?), neboť roku 1406 se po Omicích píše lovcí krále Václava IV. Pacolt. Od něho v roce 1412 zástavu vyplatil a od krále dostal Jošt Hecht z Rosic, který ji volně připojil k Rosicím (ZDB XIII, č. 3; VIII, č. 1026; IX, č. 150; KP II, 37; Sedláček 1914, 93). Po vymření rodu Vác-



Obr. 14. Omice – situace v okolí kostela se zakreslením tvarů terénu a dotvořeným půdorysem tvrzště. Omice – Situation in der Nähe der Kirche mit Terraingebilden und dem komplettierten Grundriß des Festeareals.

lavem získal Omice s Rosicemi před rokem 1459 těšínský kníže Přemek, ale záhy je prodal Hynkovi z Kukvic a jeho držení odporovala starobrněnská abatyše Perchta. Tehdy se naposled zmiňuje tvrz. O rozdělení omického statku svědčí i alodizace dílu Omic, kterou král Vladislav roku 1493 provedl ve prospěch Znaty z Kukvic. Omice byly tak natrvalo spojeny s Rosicemi (KP IV, 17 a 139; ZDB XIII, č. 4 a 3; MZDB II, 147, č. 120). Zdá se tedy, že tvrz zanikla v česko-uherských válkách.

Vesnická zástavba v místě tvrze respektuje zaoblený okraj výběžku, který spadá výrazně na jihu a méně na západě. Dá se předpokládat, že jižní hrana zůstala po temeni okružního valu, jehož linii možno sledovat v terénní vlně v probíhající zahradě na východě. Nejvýše je položena plošina s domem č. 85, pravděpodobné obytné jádro. V předzahradě je vidět jeho svah, na západě po odkopání svahu a zajištění opěrnou zdí zůstal několikametrový schod a dvůr čp. 41 je zhruba v úrovni dna příkopu. Patrně do příkopu na severu je zapuštěn sklípek



Obr. 15. Slavětín – výřez z indikační skici z r. 1824 s útvarem tvrze (ozn. šipkou). Slavětín – Ausschnitt aus der Indikationsskizze aus dem Jahre 1824 mit der Feste (mit Pfeil bezeichnet).

z masivních v ruce robených cihel. Ze situace se jeví rozměr jádra tvrze cca 18x18 m, příkopy mohly být asi 12-13 m široké. Z hlediska poměrně raného vzniku tvrze a pro rozhojnění spolehlivých vědomostí o její dispozici je sledování příležitostných výkopů v jejím místě dost důležité.

Tři další lokality leží v jihozápadním cípu historické Moravy, Slavětín a Dolní Bolíkov však jsou od 1.1.2003 součástí nového Jihočeského kraje. Je to důsledek toho, že v letech 1960-1990 územně patřily do okresu Jindřichův Hradec a s ním do většího Jihočeského kraje. Přesto jsou kupodivu dotčeny jihomoravským dílem edice nakladatelství Svobody (Hrady 1981, 211, 38), nejspíš kvůli dřívější příslušnosti k Jihlavskému kraji a okresu Dačice. Oba tyto celky byly ovšem produktem komunistické likvidace zemského zřízení z roku 1949 a model krajského uspořádání nerespektujícího tradice znovu prosadili ruku v ruce noví liberálové a konzervativci.

Slavětín se nachází pět km východně od Slavonic v blízkosti hranic Rakouska. Z výše uvedených důvodů je zbytek tvrze jako sklep budovy čp. 32 ve dvoře zmíněn Uměleckými památkami Čech 3 (Poche 1980, 345), a proto ani nebyl zahrnut do pokračujícího projektu Uměleckých památek Moravy a Slezska. Rovněž v dotčeném veledile „nového Sedláčka“ není než konstatování, že se z tvrze ve Slavětíně nic nedochovalo. Není divu, neboť i zdejšího regionu znalý autor příslušného dílu Vlastivědy (Tiray 1926, 233-235) zmínil jen dvůr, a problém proto podcenil i pisatel příspěvku (Plaček 2001, 571). Opravil sice číslování objektů dvora (čp. 32) a zbylého renesančního stavení tvrze (čp. 31), ale kromě popisu a půdorysu jeho sklepa jen konstatoval možnou existenci dalších pozůstatků ve vedlejším pahorku.

Tvrz navazovala na severovýchodní nároží obdélného dvora na jihovýchodním okraji Slavětína. Využila hranu mírně stoupající terénní terasy od vsi oddělenou inundací potoka. Rybníček v inundaci je zhruba utvářen podle bývalého příkopu. V nároží dvora stojí pozůstatek tvrze – obdélné stavení, které není, na rozdíl od památkově chráněné pozdně klasicistní budovy dvora, úředně památkou. Podsklepený objekt (14 x 8,5 m) s armovanými východními nárožními zbyl z nepravidelně čtyřkřídleho, který indikační skica stabilního katastru z roku 1824 ještě zachycuje v plném rozsahu. Kolmé přísazení tohoto stavení ke zmizelé části organismu (cca 24 x 30 m) svědčí o dodatečné přístavbě. Zdi sklepa jsou 105 cm silné, jen na severu je zeď od nároží v délce 5 m o 30 cm silnější, což J. Hobzek pokládal za zbytek tvrze (Musil 1992, 40).

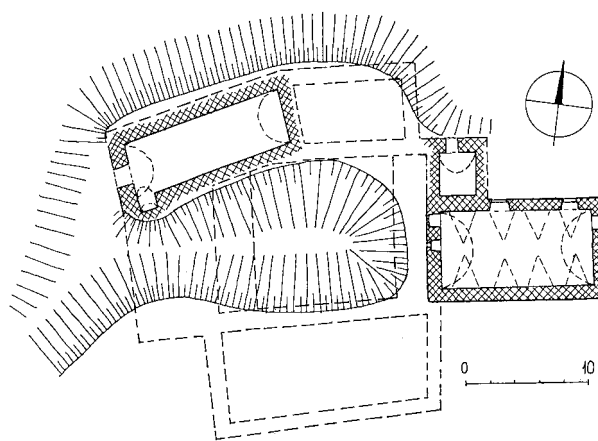
Zeď větší síly ale dokládá připojení krátkého křídla, jehož valený sklep (3 x 3,5 m) je dosud od severu přístupný. Jiný valený protáhlý sklep (13,5 x 4,5 m) se ukrývá pod výrazným zemním útvarem severozápadně od dochované budovy. Je proveden z kamene s otisky bednění ve vyhrězlé ložné maltě a je nepochybně starší než sklep s výsečovou klenbou. Narušená čelní zeď je 1,3 m silná a jako celý sklep pochází z patrně pozdně gotického severního křídla tvrze, jehož mírně vyosený východní díl je ukrytý pod pokračováním pahorku. Západní křídlo zcela zmizelo a snížená plocha mezi sklepem, stojícím stavením a terénní terasou na jihu odpovídá čtverci nádvoří na snímku stabilního katastru. Substrukce jižního obdélného křídla přitom asi ukrývá zmíněná terasa. Pokus o datování a periodizaci jsou v daném případě spekulativní, ale jako starší se jeví nepravidelná severní část.

Část jihozápadní Moravy mezi Slavětínem a Frejštejmem byla v období vrcholného středověku dílem v rukách rodů přicházejících z Rakous. Pro Vratěnsko je to písemně doloženo v polovině 13. století (srov. Plaček 1997), okolí Písečného se však v pramenech projevuje až po reorganizaci zemských desek v polovině 14. století. Přesto je třeba sídlo v Nových Sadech (původně Nová Ves) archeologicky datováno o století dřív (Bláha 1977, 52). Právě rod z Nové Vsi se dlouho podílel na vlastnictví Slavětína (Plaček 2004a), Písečného a zaniklých Krokvic. V roce 1350 měli Slavětice (Slavětín) příbuzní Štěpán a Pillung, podle druhého jména z rakouského Gilgenbergu (ZDB I, č. 190). Roku 1364 se o ves Štěpán dělil s bratrem Filipem a Štěpán se po Slavětících píše ještě roku 1366 (ZDB IV, č. 153; CDM IX, č. 340).

Synem Štěpána může být Štěpán Weisbeck ze Slavětíc, který měl roku 1371 manželku Radoslavu, o 10 let později je spolčen s Pavlem z Ayzeneichu a v roce 1385 s Henslinem z Baumgarten (ZDB V, č. 310; VI, č. 789; VII, č. 17). Po Štěpánovi došlo k majetkovým změnám, a tak je pravděpodobné, že již on založil tvrz, která se připomíná roku 1407, kdy ji od Viléma z Oebensteinu a Jorga Rytentallera formálně koupil Pelhřím z Rataj. Ovšem již o dva roky dřív došlo k vypořádání mezi bratry Janem a Petrem z Nové Vsi a jejich matkou Dorotou z Dochpachu (ZDB IX, č. 185; CDM XIII, č. 408). Podle něho si bratři ponechali Novou Ves a Krokvice a Pelhřím, druhý manžel Doroty, obdržel Slavětín. Z toho je patrné, že Slavětín získal otec bratrů či oni sami – víme totiž, že Petr z Nové Vsi roku 1390 od Jindřicha z Hradce přikoupil Krokvice (ZDB VII, č. 666).

Před rokem 1464 musela místní větev rodu vymřít po meči a Eliška ze Slavětína prodala tvrz, dvůr a ves Slavětín a díl Svojkovic Marešovi a Janovi Házlovým z Nové Vsi (ZDB XIV, č. 49). Házlové tedy využívali tvrz ve Slavětíně a asi i dlouho udržované sídlo v Nových Sadech, zatímco na Písečném sídlila krokvicarská větev rodu. Bratr Mareše Václav Házl žil ještě roku 1493, kdy pohnal svého bratrance Volfa z N. Vsi (asi Krokvicara) z držení Slavětína (KP VII, 70). V roce 1498 zapisuje Volf Házl na slavětínské tvrzi věno choti Alžbětě z Kozího a o pět let později přikoupil Bolíkov (MZDB II, s. 97; č. 99; s. 111; č. 173). V roce 1538 byl Volf již mrtvý a hovoří se o sirotcích, z nichž k roku 1540 známe Jana Házla, jenž sídlil na Slavětíně a roku 1552 přikoupil Chvalkovice (MZDB II, s. 271; č. 15; s. 286; č. 58; s. 359; č. 273).

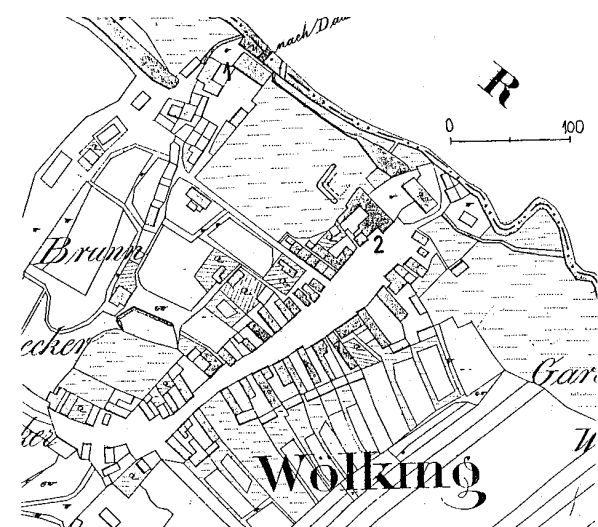
Právě Janem větev Házlů před rokem 1559 vymřela a po intermezzu, kdy polovinu zboží vlastnili Kořenští z Terešova (1565-1600) a druhou zpočátku Volf Koňas z Vydří (do 1570), se panství znovu spojilo v ruku Hanuše Ludvíka Krokvicara z Nové Vsi (MZDB II, s. 387; č. 15; s. 424, č. 115; MZDB III, s. 327, č. 24; s. 30, č. 76; srov. Paprocký 1993, list 293). Hanuše Ludvíka postihla konfiskace a bratři plukovníka Hanibala ze Schaumburgu roku 1635 postoupili zboží se dvěma tvrzemi (Slavětín a Písečné) Euchariovu Horstovi z Taranova (MZDB III, s. 626, č. 76). Také v roce 1693 při převodu na Donáta Heistera z Heitersheimu se uvádějí dvě rytířská sídla, která s připojením k Uherčicím ztratila sídelní funkci. Jako sýpka se sídlo ve Slavětíně naposledy uvádí v inventáři panství z roku 1730 (Tiray 1926, 192) a později se jmenuje jen dvůr. Protože otisk indikační skici z roku 1824 zachycuje úplný útvar tvrže, zánik byl asi plíživý, ale z větší části proběhl ještě v 19. století. Zbylé stavení upravili k obytným účelům až ve 20. století



Obr. 16. Slavětín – soukres dochovaných sklepů tvrže a jejího tvaru z indikační skici.
Slavětín – Zusammenzeichnung erhaltener Keller der Feste und der Form der Feste aus der Indikations-skizze.

a oba dostupné sklepy jsou příležitostně využívány. Asi existuje i zasypaný sklep jižního stavení a pomocí výkopů budou nalezeny základy celé dispozice. Nálezy by pak mohly doplnit načrtnuté poznatky. I tak lze počátky tvrže ve druhé polovině 14. století odvodit z historických zpráv a její stavební vývoj byl ukončen na počátku 17. století.

Druhým blízkým sídlem byl „zámeček“ v Dolním Bolíkově, který však zmizel beze stop. V. Nekuda a J. Unger (1981, 110-111) ztotožnili tvrz s horním mlýnem, jenž je sice cennou památkou patrně ještě pozdně gotického původu, ale ani polohou, ani charakterem nemá s tvrzí nic společného. Už proto, že J. Tiray (1926, 99) dokládá zboření zámku mezi léty 1878-1883. Tvrz, resp. „zámeček“ se nacházela v severozápadním



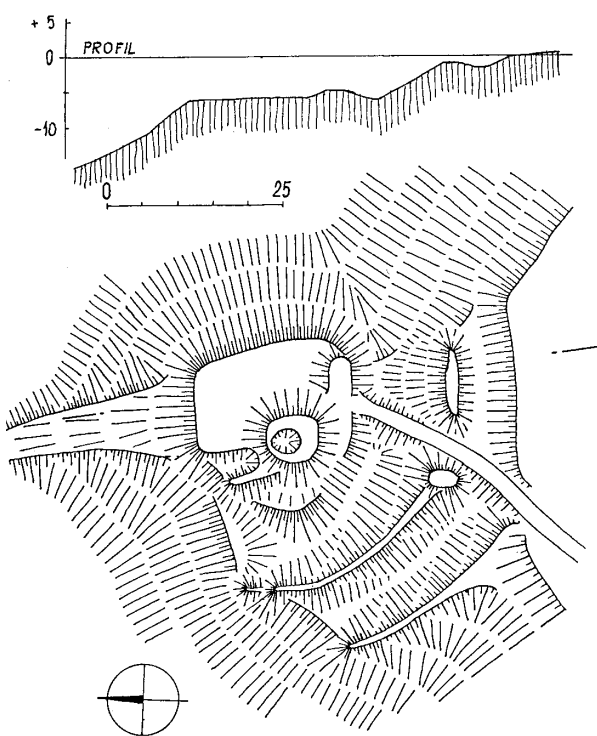
Obr. 17. Dolní Bolíkov – výřez z indikační skici z r. 1830 s horním mlýnem (1), útvarem zámečku (2) a zakreslenými depresiemi ve vedlejších zahradách (po příkopech tvrže?).

Dolní Bolíkov – Ausschnitt aus der Indikations-skizze aus dem Jahre 1830 mit oberer Mühle (1), dem Schloßchen (2) und eingetragenen Depressionen in benachbarten Gärten (Überreste der Gräben der Feste?).

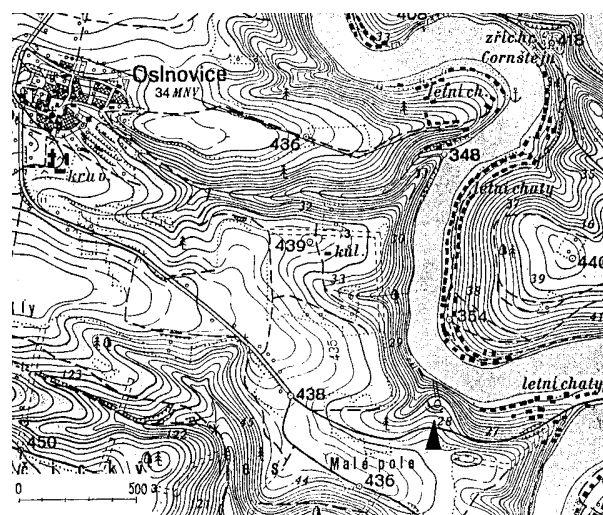
cípu vsi při dolním mlýně Plaček 2004a). Na sídlo navazovala velká, téměř rovinná plocha, na které se patrně nacházela literaturou zmiňovaná zahrada, v níž byl podle popisu z roku 1725 vodotrysk (Tiray 1926, 103).

Útvar záměcku rovněž zachycuje indikační skica z roku 1830. Hlavní budova trojkřídlé dispozice se zřejmě nacházela na severovýchodě a na ni bylo napojeno hospodářské severozápadní křídlo a do návsi se obracelo křídlo jihovýchodní, snad s věží v nároží. Ze zmíněného popisu lze soudit, že zámek byl krátce před tím vystavěn nově od základu, ale kaple, kterou (vedle jídelny a 5 pokojů) v patře obsahoval, je doložena již roku 1672 (Tiray 1926, 99). Podobné formulace známe z jiných míst a vesměs znamenaly gruntovní opravu a rekonstrukci sídla s využitím původního zdiva, ale nikoliv likvidace starší stavby. Tomu ani nenasvědčuje členitý půdorys a písemně doložená tvrz v letech 1600-1637 (MZDB III, s. 327, č. 25; s. 697, č. 33). Zprávou o tvrzi z roku 1368 nelze argumentovat, neboť toto sídlo nejpozději v 15. století zaniklo a při převodu z Jana Čelouda z Pálovic na Volfa Házlů z Nové Vsi v roce 1503 se neuvádí (ZDB V, č. 48 a 49; MZDB II s. 111, č. 173). O tom, že tehdy sídlo v Bolíkově nebylo, nelze pochybovat, protože zápis jinak vypočítává veškeré příslušenství vč. kur, vajec apod. Bolíkov pak až do vymření Házlů (krátce před 1559) příslušel ke Slavětínu a patrně po matce její s polovinou Slavětína zdědil Volf Koňas z Vydří. Zatímco polovinu Slavětína v roce 1570 odprodal (viz výše), na Bolíkově se připomíná v letech 1566-1590 (Hosák 1938, 34). Patrně tam i pobýval a zřídil sídlo doložené v roce 1600, kdy od Jana Kořenského koupil tvrz a ves Jan Smrčka z Mnichu.

K radikální přestavbě a snad i rozšíření došlo za Pešků z Rosenthalu někdy mezi lety 1703-1725 a roku 1745 byl sta-



Obr. 18. Oslnovice – půdorys a profil reliéfu zaniklého sídla poblíž bradla „Býkovec“.
Oslnovice - Grundriß und Profil des Reliefs des untergegangenen Sitzes unweit der Felsenklippe "Býkovec".



Obr. 19. Oslnovice – situace sídla na zvětšené základní mapě 1 : 25000 (ozn. šipkou).

Oslnovice – Situierung des Sitzes auf der vergrößerten Grundkarte 1 : 25 000 (mit Pfeil bezeichnet).

tek připojen k Českému Rudolci (Tiray 1926, 101-104, 222). Zámček asi chátral a před 150 lety byl nakonec zbořen, ale v přilehlých zatravněných zahradách je dosud vidět pravidelnou, do L zalomenou a hlubokou umělou depresi. Je široká kolem 3 m a ze dvou stran vymezuje plochu cca 24 x 24 m. Zdá se, že jde o pozůstatek příkopu, který byl upraven (zúžen) k odvodňování okolních ploch do Bolíkovského potoka. Kvůli této funkci je konec tohoto příkopu betonovým potrubím spojen s rybníčkem – nástupcem náhonu dolního mlýna. Ověření předpokladu, že v tomto místě vskutku stála středověká tvrz, je věcí archeologů. Současně by mohli potvrdit předpoklad obnovy bolíkovského sídla po polovině 16. století.

Poslední lokalitou regionu, ale už v okrese Znojmo, je reliéf sídla v katastru Oslnovic, asi 2 km jihovýchodně od jejich návsi a poblíž bradla Býkovec (Plaček 2002b, 20-22). Zabral snížený okraj planiny nad údolím Dyje zaplaveným vzdušným Vranovské přehradou a od cesty k chatové osadě Farářka je vzdálen několik desítek metrů. Od lokality k ohybu Dyje klesá ostrý hřebínek se skalnatými boky. Sídlo bylo jednodílné a od předpolí je odděleno čtvrtobloukem dvojitých příkopů a mezilehlého náspu, jiné křídlo valu vybíhá do stráně na severozápad. Přerušení tohoto systému má na svědomí lesní cesta do prostoru bývalého obytného areálu. Šířka prvního příkopu je 8-10 m, hloubka až 1,5 m, druhý je nejvíc 13,5 m široký a oproti valu 6 m hluboký. Pětiboká plocha jádra (osy 22,5 a 25 m) je však oproti dnu příkopu výše jen o 1,5 m. Pahorek a prohlubeň na západě jsou asi zbytkem paláce nebo věže s navazujícím krátkým stavením a v jizvě po vývratu je patrný útržek beztvareho zdiva na kvalitní maltu. Jednalo se tedy o malý kamenný hrad, z něhož bylo možno dohlédnout na 1,5 km vzdálený Cornštejn.

V písemných zprávách sídlo nefiguruje a pro výpověď archeologických nálezů bude nutné je teprve zjistit. Neznáme ani hospodářské zázemí, jímž mohly být Oslnovice nebo zaniklá ves Ždánice (Nekuda 1961, 76). Dlouhotrvající držení hradu Bítova větví Lichtenburků způsobilo, že majetkový stav byl konzervován a výčty zboží související s převody po téměř celý středověk chybí. Obě vesnice se vzpomínají až roku 1498

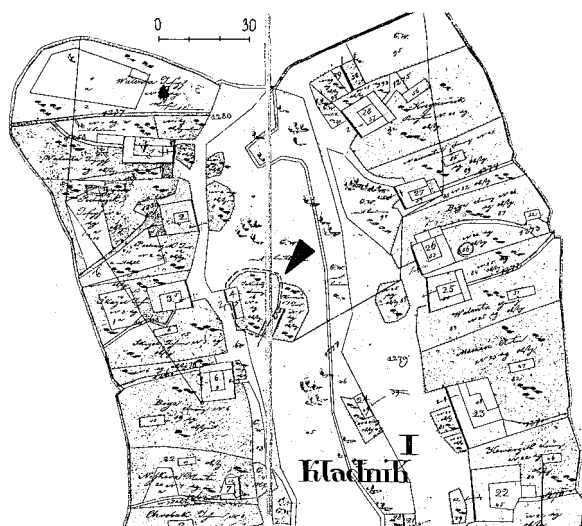


Obr. 20. Oslnovice – pohled na lokalitu „Býkovec“ od jihovýchodu.

Oslnovice – Ansicht der Fundstelle "Býkovec" vom Südosten.

(MZDB II, s. 94, č. 87). Území tedy bylo buď už součástí zeměpanského bitovského dominia a hrad pak byl nejspíše sídlem bitovského mana, nebo patřilo k jinému panství. Bitovské manství je roku 1493 doloženo v Lubnici (3 lány a tvrz) a již roku 1331 jsou v podobném vztahu bitovský purkrabí Bonek a snad i Konrád z Bítova, purkrabí na Frejštejně (Hosák 1938, 177; CDM VI, č. 414). Naproti tomu se vladcké alody vyskytovaly až severně za Želetavkou a území mohlo patřit k výsluže Vikarta z Trnavy (Thürnau) nebo ke statkům jeho příbuzných (srov. Plaček 1997). Jejich dominium se někdy na přelomu 13. a 14. století rozměnilo mezi nejrůznější následníky a to mohlo být důvodem pro stavbu sídla. K Bítovu pak mohlo být území připojeno dodatečně.

Při průzkumech v souvislosti s tvorbou publikace o archeologických památkách Přerovska (Peška – Plaček 2002) byly zjištěny nové zajímavé poznatky. V Kladnících v severní



Obr. 21. Kladnínky – utváření parcel domů čp. 4 a 5 uprostřed návsi na mapě stabilního katastru z r. 1830 indikuje místo tvrze (ozn. šipkou).

Kladnínky – die Form der Parzellen Nr 4 und 5 inmitten des Dorfplatzes auf der Karte des Stabilkatasters aus dem Jahre 1830 deutet die Situation der Feste an (mit Pfeil bezeichnet).

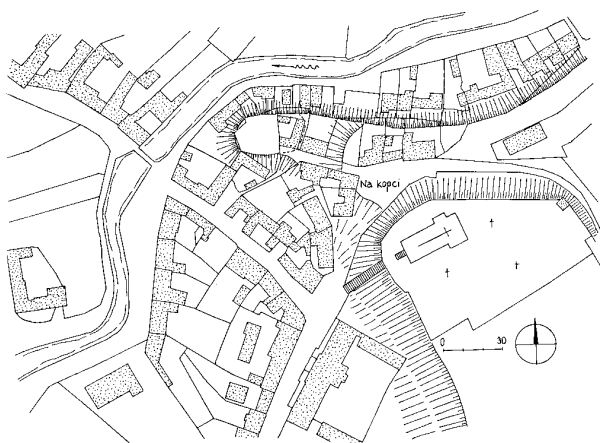
části návsi se místu se dvěma staveními (čp. 4 a 5) říkalo Zámčisko (Hrady 1983, 122). Zřejmě právě tam stávala tvrz, která byla ve 14. století markraběcím lénem. Pod statkem čp. 3 vybíhá do pravobřežní inundace potoka Šišemky oválná vyvýšenina (osy 50 a 40 m), kterou po zániku tvrže využily zmíněné usedlosti. Je pravděpodobné, že obytný areál zabíral západní části plochy a východní zaoblení je okrajem valu, přičemž parcela domu čp. 5 respektuje výseč zasypaného příkopu. Zjišťovací výzkum by na této velmi málo známé lokalitě byl nepochybně přínosný.

V roce 1372 ji markrabě Jan Jindřich udělil bratrům Oldřichovi, Damiánovi a Štěpánovi z Kladníc. Ale už roku 1406 dostal tvrz a ves od Jošta dědičně Myslibor Rys z Kladníc, jenž zboží ihned přenechal Václavovi z Příkazu a svému synovi Janovi (CDM X, č. 161; ZDO VII, č. 2 a 3). V letech 1408-1437 tvrz vlastnili vladkové z Prus a Martin ji prodal Janu Bradkovi z Kochova, jenž zde seděl ještě v roce 1464 (ZDO VII, č. 676; X, č. 312; KP IV, 298). Roku 1480 toto zboží drželi manželé Valentin a Žofka z Lesnice a 1504 je od jejich dcer koupil Hynek z Vidbachu. Poslední zmínku o tvrzi z roku 1528 obsahuje intabulace Anny z Vidbachu a jejího muže Jana Fichného z Pačlavic, již se dostala Bernartovi z Žerotína na Dřevohosticích (MZDO II, s. 11, č. 43; s. 147, č. 194; s. 251, č. 5). Po připojení k většímu panství zřejmě zpustla.

Tvrz v Kokorech literatura donedávna ztotožňovala s polohou Hradisko nad údolím Olešnice (Nekuda-Unger 1981, 153; Musil 1998, 13). V. Dohnal (1989) však zjišťovacím výzkumem prokázal pravěký původ opevnění (zřejmě bronz – Věteřov a lužická popelnicová pole) a absenci středověkých nálezů. Situaci se zabýval rovněž J. Tichánek (2001), ale pouze konstatoval, že tvrz zmizela a mohla se nacházet poblíž kostela. Vazba na vesnici je přirozená a klasicistní kostel Nanebevzetí P. Marie z roku 1809 stojí na místě starší stavby (Kreutz 1917, 271) ve vyvýšené poloze. Nová publikace o archeologických památkách pak přinesla nové podněty a možnosti (Peška-Plaček 2002, 64-65).

Velmi pravděpodobným a z hlediska obrany vhodným místem pro tvrz je poloha Na kopci na zaobleném jazyku nad Olešnicí západně od něho. Plochý povrch parcely č. 73 je přibližně 20 m široký a na třech stranách se svažuje tak prudce, že zde nebylo možno vytvořit příkop a val. Jen na východě, kde stojí novodobé obytné stavení, je areál krátkou šíjí napojen na terén stoupající k terase s kostelem. Tady byl zřejmě příčný příkop, který vymezoval druhou osu tvrzistiště o délce zhruba 30-35 m. Do provedení zjišťovacího výzkumu však nelze vyloučit ani situování na konvexně tvarovaný okraj výšiny jižně od kostela, kde je v zatravněných zahradách jakýsi náznak mísovitého tvaru.

Kokory se připomínají v soupisu majetků olomouckého kostela z doby Jindřicha Zdíka a v letech 1279-1283 se po nich psal olomoucký sudí Luděk z Kokor (CDB IV, č. 170 a 211). V roce 1347 seděl na Kokorách Pabeš, z místní větve rozrodu vladkyň erbu lva vyrůstajícího z cimbuří (mj. z Majeřtína a Čekyně). Jejím dalším příslušníkem byl v roce 1354 Soběn. Na Kokorách se zpočátku jen podílela, neboť v téže době tam žil i přerovský purkrabí Ješek a jeho syn Oldřich, patřící ovšem k rodu s erbem rýče (CDM VII, č. 709; XV, č. 66; ZDB I, č. 181 a 561). Tento rod se po smrti Ješka brzy přemístil, mj. na Kladnínky. Důvodem byl zřejmě značný počet členů Pabešova a Soběnova rodu, kteří se snažili o plné vlast-



Obr. 22. Kokory – situace v okolí kostela podle současné katastrální mapy s dokresleným terénem. Tvrz s největší pravděpodobností zabírala výběžek nad říčkou.

Kokory – Situation in der Umgebung der Kirche nach der gegenwärtigen Katastralkarte mit ergänztem Terrain. Die Feste nahm höchstwahrscheinlich den Ausläufer oberhalb des Flusses ein.

nictví Kokor, ale hledali další zboží (Prosenice, Pavlovice, Roštín). Právě množství osob a nedostatek zpráv znesnadňuje osvětlit příbuzenské vztahy bez důkladné studie, pokud je to vůbec možné.

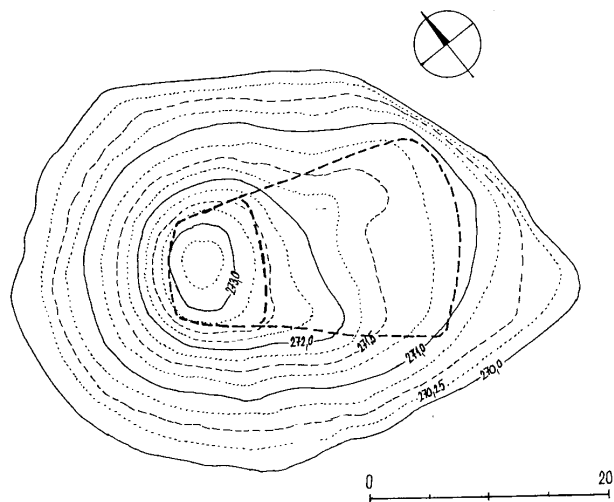
Rodu patřily Kokory do roku 1492, kdy je celé Bohuslav z Kokor prodal Hynkovi z Ludanic k jeho rokytnickému zboží, a tehdy se poprvé uvádí tvrz (MZDO II, s. 66, č. 38). Byla jistě mnohem starší, neboť převody zboží, při nichž by byla zmíněna, se prostě nekonaly. Navíc se zdá, že byla společným vlastnictvím podílníků a k jejímu vzniku se vytvořily podmínky po nabytí většiny Kokor jedním rodem, tedy po roce 1372 (CDM X, č. 161). Po spojení s Rokytnicí ztratila sídelní funkci a v roce 1574 se jmenuje pustá tvrz (MZDO III, s. 60, č. 29).

Nadějnou, ale výzkumem neprověřenou lokalitou je objekt v trati Nivy (Doubrava) 750 m jihovýchodně od okraje Hustopeč nad Bečvou. Z inundačního terénu (v místě bývalého rybníka) severně od státní silnice vystupuje o 3 m kopeček, který byl bez bližších dokladů považován za pozůstatek mohyly (Skutil 1933, 110; Dohnal 1978). Protáhlý pahorek je výrazně roztažen ve směru severozápad-jihovýchod a jeho situování v inundaci říčního údolí je pro mohyly neobvyklé, zatímco hrady a zejména tvrze položené uprostřed rybníků a bažin jsou naopak běžné. Také utváření pahorku podporuje předpoklad, že jde o zbytek tvrziště o rozměrech zhruba 25 x 8-17 m. Nejvyšší plató rozměrově vyhovuje obytné (věžovitě?) stavbě, připojená jihovýchodní plocha mohla sloužit hospodářskému provozu.

Po ověření, že se jedná o tvrziště, vystoupila by na pořad otázka jeho zázemí. Není sice vyloučena příslušnosti k 1,5 km vzdáleným Hustopečím, ale není moc pravděpodobná. V každém případě by to muselo být sídlo starší než předchůdce zámku. Doposud se předpokládalo (vč. autora příspěvku – Plaček 2001, 262), že ke vzniku šlechtického sídla v Hustopečích došlo nejdříve v první polovině 16. století. V písemných pramenech absentovalo až do 17. století a prvním dokladem je

označení tvrze na Fabriciově mapě Moravy z roku 1569. Vedle důkladného průzkumu zámku chyběla i historická analýza a literatura stále tradovala, že Hustopeče od dějinných počátků patřily pánům z Kravař, kteří dlouho sídlili jinde (srov. Pivoda 1971; Hradý 1983, 100). Ovšem držitelé Milota a Beneš z roku 1349 nebyli bratři z Bránic z rodu Benešoviců, ale pocházeli z Brandýsa (erb zkřížených parohů) a teprve roku 1359 vložil Beneš zboží Janovi a Drslavovi z Kravař (ZDO I, č. 100 a č. 622; srov. Sedláček 2001, 107). Přestože příslušenství se v převodu neuvádělo, nějaké sídlo tam nelze vyloučit. Na Hustopeče se někdy do roku 1446 dostal Beneš z rodu s erbem dvou vrchních pruhů (břevna ?) a jeho potomci. Ti také do získání Štramberka (1481) a Bystřice pod Hostýnem (1493) na Hustopečích zřejmě sídlili (KP III, 552; MZDO II, s. 22, č. 146; s. 85, č. 150; srov. Pilnáček 1930, 86). Poté je tedy mohli prodat a v roce 1500 je spolu s Novým Jičínem na dlouhou dobu získali páni ze Žerotína (MZDO II, s. 132, č. 120). Po smrti Bernarda (+1533), kdy se o jeho zboží rozdělili jeho synovci, byla tvrz, snad po nějaké úpravě, příhodná.

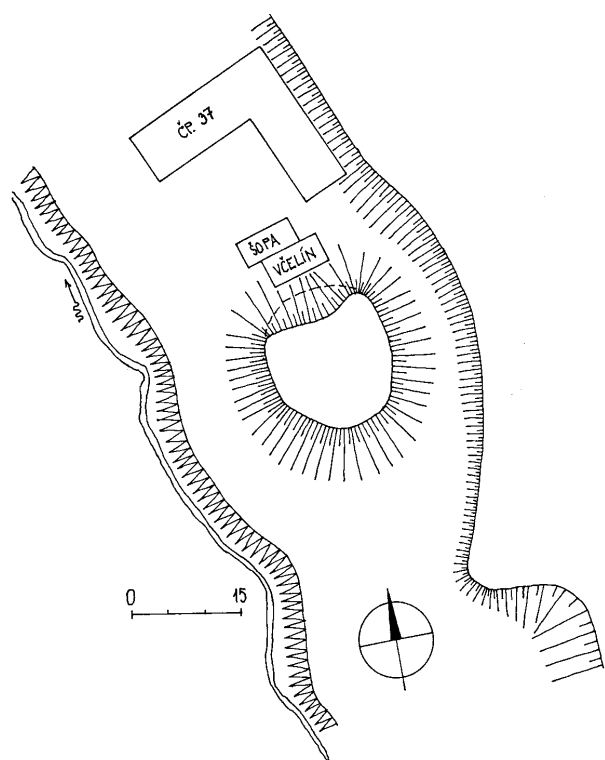
Pravděpodobná tvrz 15.-1. pol. 16. století asi stála na okraji terasy nad potokem a nivou Bečvy v místě zámku (někde v organismu západního a jižního křídla) a její zdivo mohli využít stavitelé kvalitního renesančního zámku. Problematiku středověkého sídla v Hustopečích tedy do provedení průzkumu



Obr. 23. Hustopeče nad Bečvou – polohopis a výškopis pravděpodobného tvrziště Doubrava v trati Nivy (podle J. Pešky a M. Plačka). Čárkovaně je dokreslen možný rozsah.

Hustopeče nad Bečvou - Lage- und Höhenplan des wahrscheinlichen Festearials Doubrava in der Flur Nivy (nach J. Peška und M. Plaček). Der mögliche Umfang ist gestrichelt bezeichnet.

nelze uzavřít a stav zámku k tomu přímo vybízí. Předpokládána starší tvrz v Nivách mohla být opuštěna ještě ve 14. století a nová po husitských válkách zřízena v městečku. Podobné translace sídel byly poměrně časté (srov. Plaček 2002). Avšak pokud dosud nepotvrzené sídlo k Hustopečím nepatřilo, bude nutné hledat jiné hospodářské příslušenství, tedy zatím neznámou zaniklou vesnici. Z výše uvedeného tedy plyne, jak jsou výzkumy na lokalitě a průzkumy v zámku důležité.



Obr. 24. Podolí (okr. Vsetín) – situační náčrt zbytků tvrzště.

Podolí (Bez. Vsetín) – Situationsskizze der Überreste des Festareals.

Další dvě drobná středověká opevnění byla zjištěna v oblasti Hostýnských vrchů. Tvrziště v Podolí jsme dosud neznali a vzhledem k jeho absenci v písemných pramenech neobsahuje ho ani soupis V. Nekudy a J. Ungera (1981) a jeho doplňky od F. Musila (1992; 1997) a nezachytily je ani nová vlastivěda vsetínského okresu (Janiš-Kohoutek 2002). Jeho nepochybné a zřetelné reliéfní zbytky objevil známý amatérský archeolog Dalibor Kolbinger a bez půdorysného nákresu je i publikoval (Kolbinger 2002, 152-154). Pahorek s lehce oválnou vrcholovou plošinou (osy 20 a 17 m) vystupuje z louky za staveními čp. 40 a 37 do výšky 1,7-2,7 m. Nacházejí se hned na začátku vesnice a kolem protéká bezejmenný přítok Loučky. Na severu je těleso pahorku kvůli kolnám zčásti odkopáno a na povrchu nejsou vidět žádné stopy po zástavbě ani relikty zdí. I proto se dá předpokládat, že měla dřevohlinitý charakter. Pokusům o povrchový sběr bránil zatravněný povrch s několika stromy bude nutno vyčkat na odbornou sondáž.

Pahorek patrně není uměle nasypán (nanejvýš přisypán), neboť se jeví jako výběžek nízké a měkce zvlněné terasy na východě, který oddělili vyhloubením příkopu. V nejužší části je 12 m široký a 1,7 m hluboký a byl evidentně zasypáván nadbytečnou zemínou a biologickým odpadem. Jiné stopy okružního opevnění – valu a příkopu – chybí a buď byly zplanýrovány, nebo nedošlo k jejich zřízení. Pro situování tvrže je charakteristická poloha domu čp. 1 na vedlejší parcele, proti němuž (přes silnici) se na indikační skice z r. 1830 nachází pravidelný útvar panského (arcibiskupského) dvora.

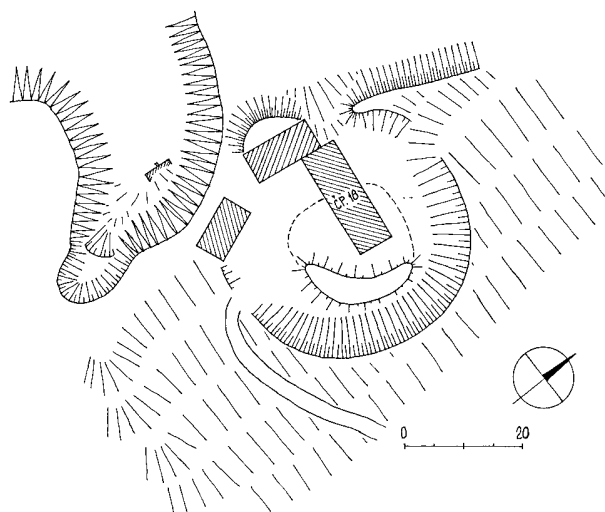
Od písemně doložených počátků je Podolí biskupským lénem v kelčské provincii. Jistě bude starší než první zmínka z roku 1364, již představuje predikát Všebořa z Podolí, zatímco Herbordus de Podol, svědek mezi osobami z okolí Kromě-

říže na listině olomouckého biskupa Dětricha z roku 1301, asi k němu nepatří. Všeboř se jmenuje až do roku 1379, kdy se ještě uvádí Bedřich, možná jeho bratr, spolu se objevují naposledy v roce 1380 (Lechner 1902, II, 31, 80 a 88; CDM V, č. 118). Z listiny z roku 1377 známe Všebořovu pečť obsahující erb zv. švěřček, podle něhož patřil do početného rozrodu nižší šlechty (CDM XV, č. 174). Situace je ale složitější, neboť existovalo několik Podolí a rodů (srov. Sedláček 1925, 78; Sedláček 2003, 107; Pilnáček 1930, 391 a 414). K dotčenému Podolí však asi patřil už zmíněný Bedřich z Podolí, který v roce 1376 odprodal Hýsly na Kyjovsku (ZDO III, č. 196).

Od roku 1385 se po Podolí psal Hrabiše a od 1388 ještě Zigota, ale majetkově se museli rozdělit, neboť o rok později drží Podolí, Lhotu a Přívoz (dnes čtvrť Ostravy) Zigota a půl Ústí (u Hranic) pak Hrabiše, který se od roku 1392 psal i Ústí (Lechner 1902, II, 115, 137; I, 14, II, 179). Z následujících zpráv se zdá, že Hrabiše se Zigotou byli bratrance, možná synové prvních osob, ovšem po Podolí se roku 1385 psal i Petr, který s Hrabišem společně držel Lechotice a roku 1389 půl Podolí a Přívozu (ZDO IV, č. 623; Lechner 1902, I, 15).

Hrabiše byl před rokem 1406 nebožtíkem a vdova Dorota soudně hájila sirotky Ondřeje a Hrabišeho a patrně proto jim Zigota z Podolí přepustil zboží v Ústí. Zavázal k tomu i své bratry Beneše, Čenka a Vlčka, faráře ve Všebořovicích, s nimiž se jmenovitě setkáváme v roce 1408 (Lechner 1902, II, 235 a 239; I, 25). Zigota se vzpomíná ještě roku 1420 a Beneš a Čeněk do roku 1413 a 1412, ale Čeněk z roku 1437, který postoupil Podolí Hynkovi z Tamfeldu k jeho loučskému lénu, mohl být už synem některého z bratrů (Lechner 1902, II, 307, 301 a 288; I, 41). Čeněk ještě v téže roce přenechal Albertu Tamfeldovi 4 lány u Kelče, tedy vědomě rezignoval na rodové majetky v okolí, a odešel na tvrz v Přívozu, o jejíž díl se v roce 1453 soudně přel Jan Nosek z Podolí (Lechner 1902, I, 41, 51 a 106).

Mnoho informací o stavební povaze a datování zdejší tvrže je jistě možno získat archeologicky, ale založení ve 14. století je pravděpodobné. Zánik, který lze očekávat nejpozději po pří-



Obr. 25. Slavkov pod Hostýnem – situační náčrt stop po tvrzšti.

Slavkov pod Hostýnem – Situationsskizze der Spuren des Festareals.

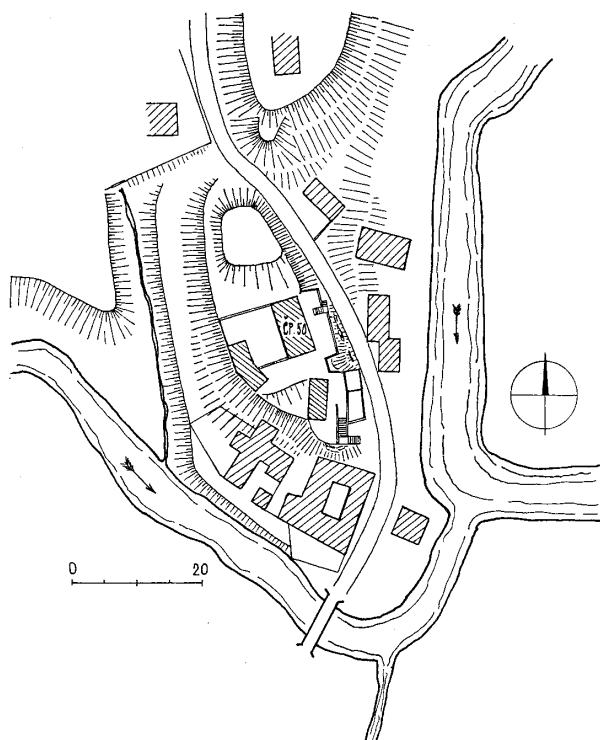
pojení vsi k tamfeldskému lénu v Loučce, ale možná už v husitských válkách, může případný výzkum potvrdit.

Co se týká vědomostí o tvrzišti ve Slavkově pod Hostynem, liší se od Podolí v tom, že bylo prameny dotčeno a v literatuře alespoň v tomto smyslu zmíněno. Avšak opět chybělo povědomí o situování a dochování pozůstatků a informací o něm laskavě poskytl D. Kolbinger. Oproti Podolí je však situace dost odlišná v míře zachovalosti objektu, v alodním charakteru jeho zboží a z hlediska poznatelnosti osudů zakladatelského rodu. Tvrz se vypínala nad horním okrajem vsi a využila hranu mírného svahu nad hlubokou strží, v níž vyvěrá pramen vody. Zachovalo se především mísovité zahloubení, tedy velká část kontreskarpy příkopu, přičemž centrální pahorek byl téměř odstraněn. Takto vzniklé místo využila stará venkovská usedlost čp. 18, jež nejdříve stála jen na okraji srázu ráztočky. Kopec z velké části odstranili už při rozšiřování roubeného jádra usedlosti o protáhlé východní křídlo. Zbytek na východě odtěžil někdy v roce 1973 dnešní majitel a podle jeho sdělení odtud odvezli nejméně 150 m³ zeminy (53 nákladních aut). Prostým výpočtem lze zjistit, že na dané ploše ubyly alespoň dva metry výšky a sotva patrný náznak vyvýšení se dochoval jen pod východním svahem příkopu.

Při celkovém průměru okrouhlého tvrziště 40-42 m byl příkop nejméně 10 m široký a horní obytná plošina měla průměr necelých 20 m. Příkop na západě vymezoval valem, jehož zploštěný výběh je dosud zřetelný, další část valu byla již při stavbě pozoruhodné nejstarší části usedlosti rozhrnuta směrem k západu. Z extrapolace křivek vychází, že příkop do strže vůbec nemusel vybíhat. Výškový rozdíl mezi východní hranou příkopu a jeho patou je dnes 3 m a příkop zde byl tedy asi ještě hlubší. To je bohužel vše, co lze dnes na místě zjistit a odtěžení centrálního kopce také limitně snížilo možné archeologické poznatky. Nanejvýš jen zanesení příkopu po bocích a vyhrnutá zemina nad strží mohou poskytnout převrstvený kulturní materiál.

Proto jsou podstatné historické relace, jichž je však bohužel minimum. Nejstarší zmínkou o vesnici je deskový zápis z roku 1349, podle něhož je Oneš ze Slavkova společný na své zboží s matkou Bětkou. Ke statku patřilo i Brusné, na němž a na Slavkově v roce 1358 zapsal Oneš věno své manželce Anně (ZDO I, č. 122 a č. 577). O sedm let později podlehl tlaku Bočka z Kunštátu, který v Hostýnských vrších hodlal zřídit další rodové dominium, a prodal mu obě vsi i s tvrzí ve Slavkově k nově budovanému hradu Obřany. Lze očekávat rychlé opuštění tvrze, neboť při vynuceném odprodeji obřanského panství markraběti v roce 1373 se uvádí jen celá ves Slavkov a tvrz se nejmenuje ani v dalších zápisech o zboží, jehož součástí nadále zůstala (ZDO I, č. 929; II, č. 307; X, č. 640; srov. Štěpán 1982; 1983).

Oneš s příjmením Trdlo použil získané prostředky k zakoupení poloviny (Horních) Dunajovic, kterou mu roku 1366 zapsali Václav a Štěpán z Dunajovic, avšak o rok dříve získal ještě dvůr a vinici v Syrovicích (ZDB IV, č. 423; IV, č. 343). Na Dunajovicích sestoupil na spolek s Hanušem z Ledec a Jankem z Tulešic, ale v roce 1368 zapsal svůj díl Filipovi z Jakubova a od té doby o něm není zpráv. Nepočítaje ovšem prodej dílu Syrovic Benešovi z Kravař a Krumlova, který v roce 1378 provedl Hanuš z Ledců, takto poručník sirotků po Onešovi (ZDB IV, č. 427; V, č. 61; VI, č. 620; srov. Plaček 1998). Oneš tedy mezi léty 1368 a 1378 zemřel, před smrtí se patrně uchýlil na



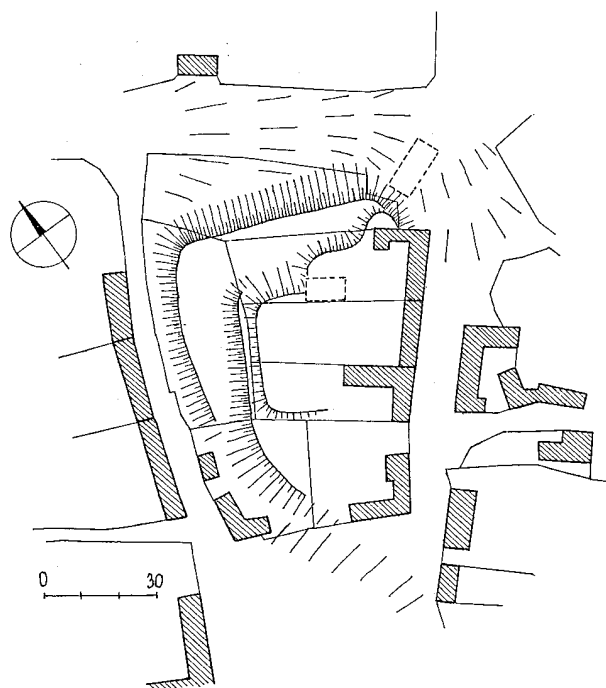
Obr. 26. Jimramov – terénní náčrt místa hrádku nad soutokem Fryšávky a Svatky.
Jimramov – Terrainskizze des Standorts einer kleinen Burg oberhalb des Zusammenflusses der Fryšávka mit der Svatka.

Syrovice a sirotci na nich i po prodeji zůstali jako leníci. Poslední fakt vyplývá z listin, jimiž bratři Adam, Bohuš a Hanuš ze Slavkova spolu s Benešem z Moravičan, druhým mužem své matky Anny, prodali krumlovským augustiniánům mlýn v Dobelicích (CDM XI, č. 470 a č. 490). Manský vztah tehdy měli k Jindřichovi z Lipé na Krumlově. Znak rodu ze Slavkova neznáme, neboť listiny se dochovaly v opisech ze 17. století. Pokračovatelé rodu po nějakou dobu ještě žili, ale rozplynuli se v anonymitě krumlovské klientely.

Naposled je třeba se zmínit o ojedinělých lokalitách v určitém regionu. V případě Jimramova se podařilo výrazně upřesnit utváření hrádku (tvrze) nad soutokem Svatky a potoka Fryšávky, který už byl v Encyklopedii dotčen (Plaček 2001, 284). Byl



Obr. 27. Jimramov – severní zvýšené čelo hrádku.
Jimramov – nördliche erhöhte Stirnwand der Burg.



Obr. 28. Švábenice – teréní náčrt situace v místě Hradisko. Švábenice – Terrainskizze der Situation auf Hradisko.

nepochybně předchůdcem zámku a asi i hradu Skály, i když se připomíná později – až roku 1392 (ZDB VII, č. 1099; Skály v predikátu z r. 1388 – AČ III, 468). Výzkum L. Belcrediho na zřícenině Skal, jemuž za informace děkuji, datací nálezů nepotvrdil hypotézu J. Teplého (1996, 34) o jejich ztotožnění s hradem Javorkem z poloviny 14. století. Využitý barokní text Tomáše Pešiny z Čechorodu asi nebude úplně věrohodný. Tvrz se připomíná ještě v roce 1398 (ZDB VIII, č. 39) a zřejmě brzy zašla, protože dál se nezmiňuje ani tvrziště. Byla v rukou stařeochovické větve Kunštátů, která vymřela Erhartem již roku 1415 (ZDB XI, č. 173), ale zda ji založil Erhartův otec Archleb ze Stařechovic, není zřejmé. Může pocházet ještě doby vlády rodu Pernštejnů, jimž okolí zhruba do poloviny 14. století patřilo. O vysazení Jimramova se nepochybně zasloužil některý z jejich Jimramů, možná již o sto let dříve.

Oválný areál hrádku zaujal mírně klesající ostrožnu v délce 75 a šířce skoro 30 m, nebylo to tedy sídlo malé. V čele, za 18 m širokým šijovým příkopem, se nachází plochý pahorek lichoběžníkovitého půdorysu, kolem něhož vede po snížené terase cesta na dvůr usedlosti čp. 50. Tam se nacházelo i nádvoří sídla a obytná stavení. Zda z nich mohl zůstat kamenný, valeně klenutý sklípek, měl by posoudit další průzkum. Jiná terasa se táhne zahradou podél západní strany areálu ve vzdálenosti 15 m od jeho hrany a může být reliktem valu vytvářejícího v mírném svahu příkop. Východní stráň je prudší a situace je narušena silnicí. I tak by případný val zřejmě asi jen do svahu vybíhal. Rozměry lokality nasvědčují možnému pokusu o stavbu hradu zajišťujícího kolonizaci a jeho přetrvávání v úsporném stavebním provedení až do počátku 15. století. Možná proto se po zániku o skromných zbytcích vůbec nehovoří. Výzkum by věrohodnost těchto představ jistě v mnohém prověřil.

Poslední, byť také do jisté míry nejistou lokalitou je tzv. Hradisko ve Švábenicích (Červinka 1930, 88-89). Nepochybně

se nejedná o původní hrad nad kostelem, jehož poloha se nazývá Valy (Plaček 2001, 630-631), ale o místo na odvráceném konci severního domovního bloku náměstí. Poloha v ohybu terénní terasy je ze dvou stran chráněna svahem a příhodně se nachází nad komunikací k Dětkovicím. V zahradách třech jihovýchodních domů bloku je dosud patrná polovina čtyřbokého pahorku, jehož jediný vizuálně zjistitelný rozměr činí 27 m). Podél dvou svažitých boků ho lemují terasy zbylé po obvodovém valu, zbytek zmizel při stavbě zmíněných domů. Terasy jsou snižené o 3 m oproti horní ploše pahorku a jejich hrany běží ve vzdálenosti 17 m od jeho okraje.

I. L. Červinka tuto lokalitu ztotožnil s tvrzí Vlčeka ze Švábenic a Dobročkovic. Z půhonů abatyše Elišky z roku 1406 vysvítá, že ji za markraběcích válek Vlček postavil na díle pustiměřského kláštera a páchal z ní škody. Situování má navíc logiku, neboť Vlček a jeho synové vlastnili větší díl blízkých Dětkovic. O rok později soud vydal výrok, podle něhož měl být po ověření oprávněnosti stav napraven (KP I, 182, 183 a 201). K tomu asi došlo formou likvidace, neboť tvrz se už nikdy neuvádí. Autor příspěvku až do nalezení nadějných stop po druhém objektu soudil, že onou tvrzí mohl být provizorně obnovený hrad, který v „pěči“ ženského konventu už ve druhé



Obr. 29. Švábenice – celková situace městečka podle V. Pokorného. Plná šipka označuje místo hradu (Valy), mřížkovaná místo tvrze (Hradisko). Švábenice – Gesamtsituation des Städtchens (nach V. Pokorný). Der dunkle Pfeil bezeichnet die Situierung der Burg (Valy), der gegitterte die Feste (Hradisko).

polovině 14. století zpusť. Nyní je v rukou archeologů, aby při vhodné příležitosti problém vyřešili s konečnou platností. Týká se to více či méně většiny lokalit pojednaných v této stati, která sice dosavadní poznání doplňuje, ale definitivně v žádném případě neuzavírá. Pro současné i budoucí badatele nadále zůstává mnoho práce v prospekci, výzkumech, ochraně a záchraně tohoto druhu památek naší minulosti.

Literatura:

- Belcredi, L. – Čížmář, M. – Košťurík, P. – Oliva, M. – Salaš, M. 1989: Archeologické lokality a nálezy okresu Brno-venkov. Brno.
- Bláha, J. 1977: Výsledky revize některých drobných středověkých opevnění v horním Podyjí. AH 2, s. 45-58.
- Boris, M. – Tichánek, J. – Šerý, Z. 1998: Stará Ves (u Bílovec) bez tvrzí. In: Informační zpravodaj ČAS – pobočka pro severní Moravu a Slezsko, srpen 1998, s. 89-90. Brno.
- Červinka, I. L. 1930: Zapomenuté hrady a tvrže moravské. Časopis Vlasteneckého spolku musejního v Olomouci 43, s. 84-94.
- Dohnal, V. 1978: Slovanská mohyla v Hustopečích nad Bečvou. PV 1976, s. 78-79. Brno.
- Dohnal, V. 1989: Zjišťovací sondáž na Hradisku v Kokorách (okr. Přerov). PV 1986, s. 100. Brno.
- Dvorský, F. 1906: Vlastivěda moravská, Třebický okres. Brno.
- Dvorský, F. 1916: Vlastivěda moravská, Hrotovský okres. Brno.
- Hosák, L. – Šrámek, R. 1980: Místní jména na Moravě a ve Slezsku II, M – Ž. Praha.
- Hrady 1981: Hrady, zámky a tvrže v Čechách, na Moravě a ve Slezsku [I]. Jižní Morava (red. L. Hosák, M. Zemek). Praha.
- Hrady 1983: Hrady, zámky a tvrže v Čechách, na Moravě a ve Slezsku [II]. Severní Morava (red. F. Spurný). Praha.
- Janiš, D. – Kohoutek, J. 2002: Středověké osídlení. In: Okres Vsetín, Rožnovsko – Valašskomeziříčsko – Vsetínsko, red. V. Nekuda, Valašské Meziříčí, Brno 2002, s. 131-145.
- Kolbinger, D. 2002: Dávnověké osídlení Hostýnských vrchů II. In: Archeologie Moravy a Slezska 2 (Informační zpravodaj ČAS, pobočky pro Severní Moravu a Slezsko), red. J. Tichánek, Kopřivnice – Hulín – Frýdek-Místek – Havířov 2002, s. 962-164.
- Kosmas 1972: Kosmova kronika česká (ed. K. Hrdina, M. Bláhová, Z. Fiala). Praha.
- Kratochvíl, A. 1904: Vlastivěda moravská, Ivančický okres. Brno.
- Kreutz, R. 1927: Vlastivěda moravská, Přerovský okres. Brno.
- Lechner, K. 1902: Die ältesten und Belehnungs-Lehensgerichtsbücher des Bistums Olmütz I, II. Brünn 1902.
- Musil, F. 1992: K soupisu moravských hrádků a tvrzí, VVM 44, s. 34-44.
- Musil, F. 1997: Doplněk soupisu moravských hrádků a tvrzí. ČSIZM série B, 46, s. 26-39.
- Musil, F. 1998: K vývoji šlechtických sídel na Přerovsku. In: Střední Morava 6, 9-22.
- Nekuda, V. 1961: Zaniklé osady na Moravě v období feudalismu. Brno.
- Nekuda, V. – Unger, J. 1981: Hrádky a tvrže na Moravě. Brno.
- Oharek, V. 1923: Vlastivěda moravská, Tišnovský okres. Brno.
- Pavelčík, J. 1989: Středověké tvrziště u Bítova (o. Bílovec, okr. Nový Jičín). PV 1986, s. 88. Brno.
- Peška, J. – Plaček, M. 2002: Dědictví věků. Nemovitě archeologické památky Přerovska. Olomouc.
- Peter, A. 1879: Burgen und Schlösser im Herzogtum Schlesien. Teschen.
- Pilnáček, J. 1930: Staromoravští rodové. Vídeň.
- Pilnáček, J. 1991: Rody starého Slezska (ed. K. Müller). Brno.
- Plaček, M. 1998: Středověké feudální sídlo v Horních Dunajovicích. In: Jižní Morava sv. 37, s. 21-32.
- Plaček, M. 1985: Hrady na Oslavě a ekonomické podmínky jejich vzniku a existence. AH 10, s. 261-271.
- Plaček, M. 1997: Rakouský rod pánů z Trnavy (Thürnu) a jejich vztahy k Moravě. ČMatM 116, s. 79-92.
- Plaček, M. 2001: Ilustrovaná encyklopedie moravských hradů, hrádků a tvrzí. Praha.
- Plaček, M. 2002: Proměny venkovských sídel moravského středověku. In: Zamki i przestrzeni społeczna w Europie środkowej i wschodniej (red. M. Antoniewicz), s. 79-93.
- Plaček, M. 2002a: Dva neznámé pendanty velmi známých hradních staveb. Muzejní a vlastivědná práce 40 – Časopis Společnosti přátel starožitností 110, s. 17-23.
- Plaček, M. 2002b: Povrchová prospekce relikvů některých šlechtických sídel na Šumpersku. PV 42 (2001), v tisku. Brno.
- Plaček, M. 2004a: Slavětín a Dolní Bolíkov – tvrže, které skoro zmizely. Vlastivědný věstník moravský 56, v tisku.
- Plaček, M. 2004b: Příspěvek k poznání dvou středověkých sídel na Třebíčsku. Hláska. XV, č. 1, 4-7.
- Plichta, A. 1994: Jaroměřicko, Dějiny Jaroměřic nad Rokytnou a okolí I. Jaroměřice nad Rokytnou.
- Poche, E. a kol. 1980: Umělecké památky Čech 3 [P/S]. Praha.
- Sedláček, A. 1914: Zbytky register králův římských a českých z let 1361-1480. Praha.
- Sedláček, A. 1925: Českomoravská heraldika II, část zvláštní. Praha.
- Sedláček, A. 2001: Atlasy erbů a pečeti české a moravské středověké šlechty 2 (ed. V. Růžek). Praha.
- Sedláček, A. 2003: Atlasy erbů a pečeti české a moravské středověké šlechty 4 (ed. V. Růžek). Praha.
- Skutil, J. 1933: Předhistorické osídlování a nálezy z Hranicka a Lipenska. Záhorská kronika 15/1932-33, s. 97-126.
- Stumpf, G. 1927: Die Vor- und Frühgeschichte des Kuhländchens. In: Festschrift Kuhländler Heimatfest Neu-Titschein, 7-24. Neu-Titschein.
- Schwarz, F. 1977: Z historie obce Bítova. VSONJ 20, s. 6-17.
- Schwarz, F. 1979: Z minulosti Zbyslavic. VSNOJ 24, s. 4-22.
- Štěpán, V. 1982, 1983: Historie hradu Obřany v Hostýnských vrších. In: Zpravodaj muzea Kroměřížska 1982/2, s. 31-40 a 1983/2, s. 40-49.
- Teplý, J. 1996: Pernštejnové ve 13.-14. století. Pardubice.
- Tichánek, J. 2001: K historii a lokaci zaniklé středověké tvrže v Kokorách, okr. Přerov. In: Archeologie Moravy a Slezska 1, s. 152-153.
- Tiray, J. 1926: Vlastivěda moravská, Slavonický okres. Brno.
- Turek, A. 1940: Fulnecko. Vlastivěda moravská. Brno.
- Turek, A. – Schwarz, F. 1978: 600 let trvání Staré Vsi. VSNOJ 21, s. 14-26.

Turek, A. – Schwarz, F. 1979: Z minulosti Zbyslavice. VSNOJ 24, s. 4-22.

Použité zkratky:

AČ – Archiv český (edice)

AH – Archaeologia historica

CDB, CDM – české a moravské diplomatické kodexy (edice)

ČMatM – Časopis matice moravské

ČSIMZ – Časopis Slezského zemského muzea

KP – Knihy pühonné a nálezové (edice)

MZDB II – Moravské zemské desky 1480-1566, II. kraj Brněnský (ed. T. Kalina). Praha 1950.

MZDB III – Moravské zemské desky 1567-1641, III. kraj Brněnský (ed. M. Rohlík). Praha 1957.

MZDO II – Moravské zemské desky 1480-1566, II. kraj Olomoucký (ed. F. Matějek). Praha 1947.

MZDO III – Moravské zemské desky 1567-1642, III. kraj Olomoucký (ed. F. Matějek). Praha 1953.

PV – Přehled výzkumů AÚ AV ČR Brno

RBM – regesta Čech a Moravy (edice)

VSNOJ – Vlastivědný sborník okresu Nový Jičín

ZDB, ZDO – Moravské zemské desky I (edice)

Resumé

Seit Mitte 2001 gelang es dem Autor, zahlreiche Überreste von Adelssitzen zu entdecken, bzw. einige Erkenntnisse zu präzisieren. Das letztgenannte betrifft den sog. Dorniakhügel und den Burghügel bei Stará Ves u Bílovce, zu welchen keine historischen Berichte vorhanden sind. Beide Fundstellen sind ausgedehnt, die erstere stellte wohl ein zeitweiliges Verwaltungszentrum der Region von Bílovec dar, die letztere kann als ein zur mährischen Enklave Slatina gehörender Adelsitz gedient, eventuell die Kolonisierung gesichert haben. Auf der kleinen Burg bei Zbyslavice und auf Hradiska bei Bítov, das durch jahrhundertelange Kultivation stark gestört ist, siedelten wohl belegte lokale Adelsfamilien. Dem Bítover Festereal ähnlich ist "Hrádek" bei Hostákov gestaltet, wahrscheinlich der Sitz der Lehensmannen des Klosters von Třebíč. An dem Teich NW von Lipník (Bez. Třebíč) erhielten sich Reste einer zur Ortswüstung Lhota gehörenden Feste. Sie wurde im Jahre 1379 erwähnt, von dort stammte eine interessante Wladika-Familie und sie ging nach dem Jahre 1535 unter. Eine gut modellierte kleine Burg befindet sich auf dem Felsen oberhalb der Velkopolský-Mühle bei Náměšť nad Oslavou. Das unweite Dorf Zňátky (Fundator Vznata) gründete wahrscheinlich die Familie mit dem Flügel im Wappen und nach der Trennung von Březník wurde der Sitz verlassen. Im Bezirk Brno-Umland wurden inmitten von Sentice Überreste des Festereliefs gefunden; die Feste wird in den Jahren 1418-1519 erwähnt. Aus dem unweiten Heroltice stammte die bedeutende Familie Herult; ob sich

ihr älterer Sitz auf Hügel Horka befand, darüber muß eine Grabung entscheiden. Kaum sichtbar waren Überreste einer Feste, die Bestandteil des landesherrlichen Lehens war; sie sind an der Kirche in Omice zu sehen (erwähnt wurde die Feste in den Jahren 1319-1459). In Nordwestmähren wurde das Aussehen einer ausgedehnten Feste in Slavětín und des Sitzes in Dolní Bolíkov präzisiert (auf dem Stabilkataster sind sie noch sichtbar) und ein Überrest einer einteiligen Burg in Oslnovice entdeckt. Die Feste von Slavětín wurde durch die österreichische Familie von Gilgensberg gegründet und gehörte später auch der Familie österreichischer Herkunft - Hasel von Nová Ves. Das Schloßchen in Bolíkov ersetzte die ältere Feste nach der Mitte des 16. Jahrhunderts (Volf Koňas von Vydří) und wurde vor dem Jahre 1883 abgerissen. Aus Stein war die kleine Burg oberhalb der Thaya bei Oslnovice erbaut. Sie war entweder der Sitz der Lehensmannen von Bítov oder gehörte der Familie Vikart von Thünau. Auch im Bezirk Přerov wurden neue Fundstätten entdeckt. Aus dem Stabilkataster ergab sich die Lage und Form der ursprünglichen Lehensfeste in Kladníky (sie wird in den Jahren 1372-1528 erwähnt), in Kokory war sie höchstwahrscheinlich auf dem steilen Felsenvorsprung in der Nähe der Kirche oberhalb des Fließchens Olešnice situiert und der Hügel Doubrava bei Hustopeče n. Bečvou stellt wohl einen Festeüberrest und keinen großen Grabhügel dar. Aus Kokory stammte eine bedeutende und lange lebende Wladika-Familie und die Feste kann bereits im 13. Jahrhundert gegründet worden sein. Auch in dem Gebirge Hostýnské vrchy wurden Relikte von Festen in Podolí und Slavkov pod Hostýnem entdeckt. Podolí war schon im Jahre 1364 der Sitz dortiger bischöflicher Lehensmannen, in Slavkov wird die Feste im Jahre 1365 erwähnt, wo das Gut der Domäne der Burg Obrňany angeschossen wurde; darum ging sie wohl bald unter.

In das 13. Jahrhundert kann noch das Relief einer ausgedehnten (Pernsteiner) Burg in der Bebauung von Jimramov gehören. Als Feste wird sie noch im Jahre 1398 angeführt, aber bald ging sie unter. Interessant ist die wahrscheinliche Existenz eines zweiten Sitzes in Švábenice. In der Flur Hradisko gibt es relativ überzeugende Spuren einer Feste, wohl jener von Vlček von Dobročkovice, die im Jahre 1406 erwähnt wird. Sie befindet sich auf der gegenüberliegenden Seite des Städtchens als das Relief der ursprünglichen Burg, die in jener Zeit wohl wüst war. Darüber hinaus gehörte Švábenice größtenteils dem Kloster von Pustiměř, das die Bauarbeiten gerichtlich hinderte, und so ging wohl auch die neu errichtete Feste unter.

Die Summe neuer Entdeckungen (wovon einige archäologisch zu überprüfen sind) zeugt davon, daß die Erkenntnis mittelalterlicher Adelssitze bei weitem nicht zu Ende ist (vgl. den Artikel über Adelssitze in der Gegend von Šumperk in diesem Band).