

## POVRCHOVÁ PROSPEKCE RELIKTŮ NĚKTERÝCH ŠLECHTICKÝCH SÍDEL NA ŠUMPERSKU

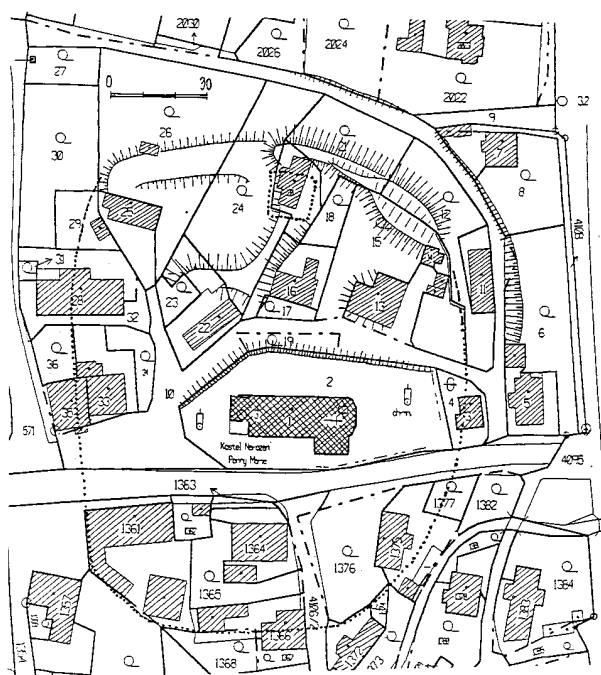
### DIE OBERFLÄCHENPROSPEKTION VON RELIKTEN AUSGEWÄHLTER ADELSSITZE IN DER REGION VON ŠUMPERK

Miroslav Plaček, Bzenec

V souvislosti s realizací výzkumného úkolu Ministerstva kultury č. PK00P04OPP007 provedl nositel úkolu v jižní části okresu Šumperk několik terénních průzkumů. Jejich záměrem byla lokalizace a potvrzení literaturou mlhavě zmiňovaných středověkých šlechtických sídel a v pozitivních případech zdokumentování jejich pozůstatků, příp. datování. Vzhledem k datu provedení průzkumů nemohly být z časových důvodů jejich výsledky (až na lokalitu přímo v obci Nový Malín) promítnuty do poslední autorovy publikace (Plaček 2001).

#### Zbytky středověkých sídel v katastru Nového Malína

Obec Nový Malín se původně jmenovala Frankštát a k přejmenování došlo v r. 1947. Protože po odsunu německého obyvatelstva byla dosídlena mj. repatriovanými volyňskými Čechy z Českého Malína, bylo nové jméno zvoleno na paměť tamních obětí fašismu (Frankštát 2000, 34). Pod historickým jménem se uvádí od r. 1350.



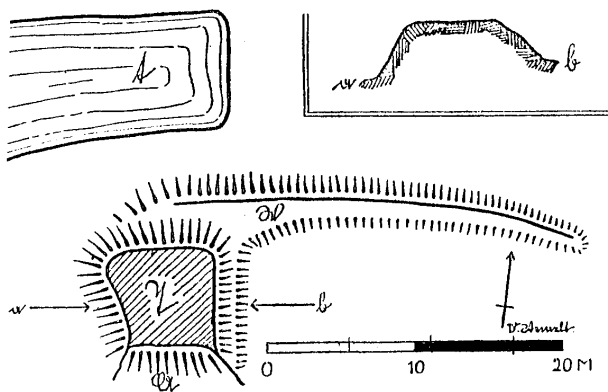
**Obr. 1.** Nový Malín. Střed městečka podle současné katastrální mapy, do níž jsou zakresleny existující valy a tečkovaně přibližný rozsah opevnění a situování zmizelého sídla.

Nový Malín. Zentrum des Städtchens nach der gegenwärtigen Katastralkarte, in welche bestehende Wälle und punktiert der annähernde Umfang der Befestigung und die Situierung des untergegangenen Sitzes eingetragen sind.

První, již popsaná, ale zmizelá lokalita se nacházela na sever od kostela. Dosud patrným pozůstatkem určitého opevnění je zřetelný masivní oblouk až 4 m vysokého valu na severovýchodě, podél jehož vnější strany se uchovaly stopy zahýbajícího koryta 18-20 m širokého příkopu. Podle mapy stabilního katastru z r. 1834 příkop k západu přecházel v úzký rybník. Val byl na tomto konci naopak rozvezen, ale jeho zřetelná stopa se ještě táhne zahradami k západu, kde se stáčil k jihu. Jeden rozměr plochy uzavřené valem je tak jasný, ale doložených 110 m přesahuje představu o feudálním sídle. Druhý, který můžeme hypoteticky vymezit břehem potoka na jižní straně centra a na jihozápadě průběhem dosud dochované parcelace, je dokonce 150 m. Podklady pro datování výzkumy jsou velmi skromné a vedle ojedinělých pravěkých střepů pochází z centra Malína materiál pozdněhradištního charakteru (Melzer/Schulz 1993, 73), který s valem asi nesouvisel. Zdá se totiž, že jde o středověké opevnění samosprávné, možná původně hornické obce. Soudil tak již Březina (1932, 248) a prověření zjišťovacím výzkumem by jistě bylo prospěšné.

Teprve k severní obrubě tohoto opevnění bylo zevnitř přiloženo původní tvrziště, pokud je tak můžeme nazvat. Jeho již v 19. století narušenou podobu nasypaného komolého jehlanu (mota – „Turmhügel“) zachytil pouze H. Weinelt (1937, 42). Sestával z asi 5 m vysokého pahorku s přibližně čtvercovou horní plochou (cca 13 x 13 m), jenž do dnešní doby úplně zmizel. Vystupoval ze západního konce dochované části valu na parcele č. 20, oddělení nějakým příkopem nebylo podchyceno ani Weinelt. Stavení na evidentně uměle navrženém pahorku lze považovat za lehce opevněné obydlí fojta a později dočasně zástavního držitele či podílníka. Alespoň r. 1350 se uvádějí chlapi fojta Vikéře (Wykera), z nichž Rudolf je v letech 1379-1385 doložen jako markraběcí komoří (ZDO III, 478, IV, 670). V té době držel Rokytnici, kterou jeho syn Jan z Frankštátu r. 1397 zapsal Jindřichovi z Dambořic (ZDB VI, 522). Frankštát byl na konci 15. stol. stále zeměpanským zbožím. V r. 1391 je jmenován jako městečko a obdržel od Jošta právo odúmrti (CDB XII, č. 34) a jako takový byl pouze zastavován, než připadl k bludovskému zboží. Krátce před husitskými válkami se po Frankštátu píše Jan starší Kropáč a jeho stejnojmenný bratr Jan, kteří v letech 1418 a 1420 drželi Penčičky. Teprve r. 1464 potomek jednoho z nich, Adam z Frankštátu, Penčičky odprodal (ZDO IX, 262, 381; XI, 91).

Vzhledem k tomu, že v r. 1397 se připomínají dva Rudolfovi synové stejného jména, je nepochybné, že měli podobné příjmení jako páni z Holštejna, s nimiž byli pravděpodobně spřízněni. Svědčí o tom zápisy z r. 1379 (ZDO III, 478-480), z nichž je nepochybné, že manželkou Rudolfa byla Klára z (Dlouhé) Loučky, téhož erbu poloutrojčící jako páni ze Sovince a Holštejna (srov. Pilnáček 1930, 178). Rudolf jí věno zapisuje k rukám jejího strýce Adama z Loučky a Jana Kropáče z Holštejna a na Konici. Kropáč možná mohl být kmotrem Jana



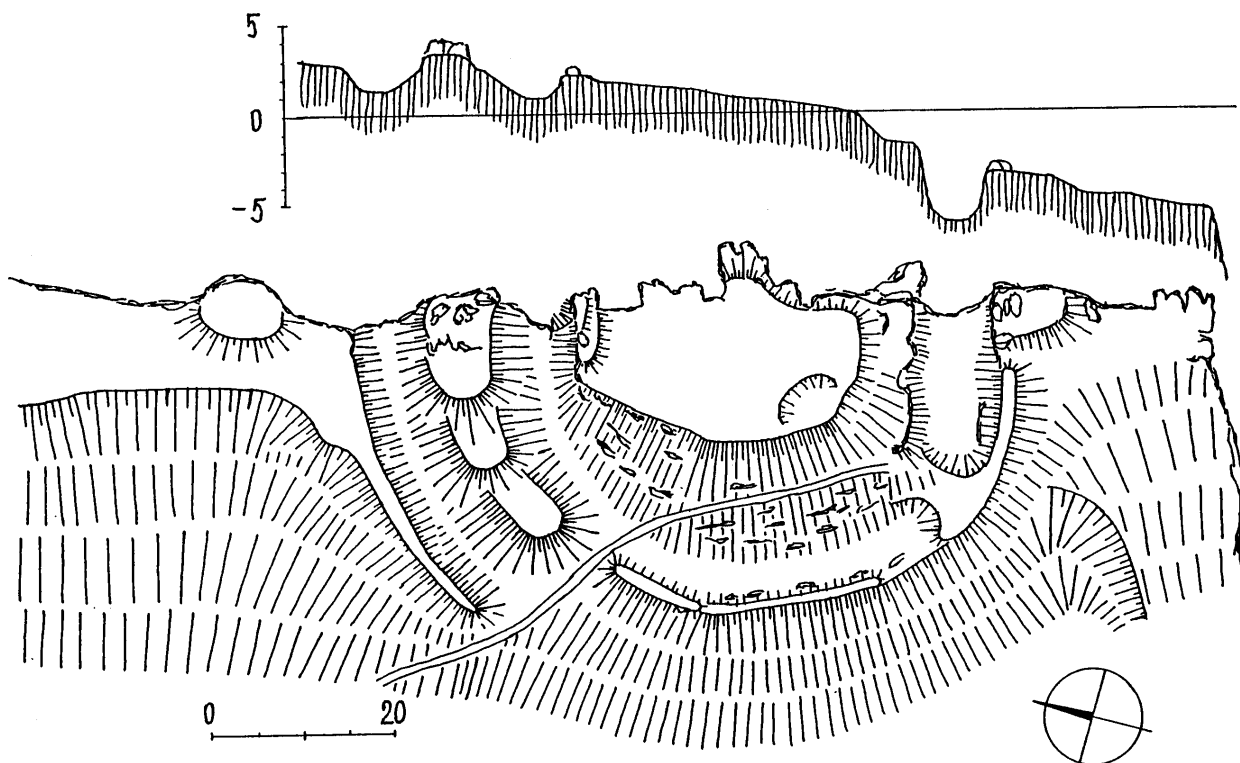
**Obr. 2. Nový Malín. Situační náčrt pozůstatků pahorku moty podle H. Weinelta.**  
**Nový Malín. Situationsskizze der Überreste einer Motte nach H. Weinelt.**

st., jenž tak mohl obdržet jeho přezdívkou. Podle fojtské funkce Vykěře by bylo možno předpokládat, že rod byl neurozeného, nejspíš měšťanského původu. Omyl! Známe Rudolfův erb s kulem (svislým pruhem) ve světlém štítě, který je obdobou např. původního znaku pozdějšího hraběcího rodu Mitrovských z Nemyše a dalších českých rodů. Společný původ patrně mají s rodem z českých Radovesic, z něhož vzešli další markraběcí komorníci Myslibor a jeho bratr Maršík (srov. Baletka 1996). Navíc s nimi a s Petrem z Radovesic vstoupil Rudolf do majetkového spolku na Dětkovice (ZDO IV, 761).

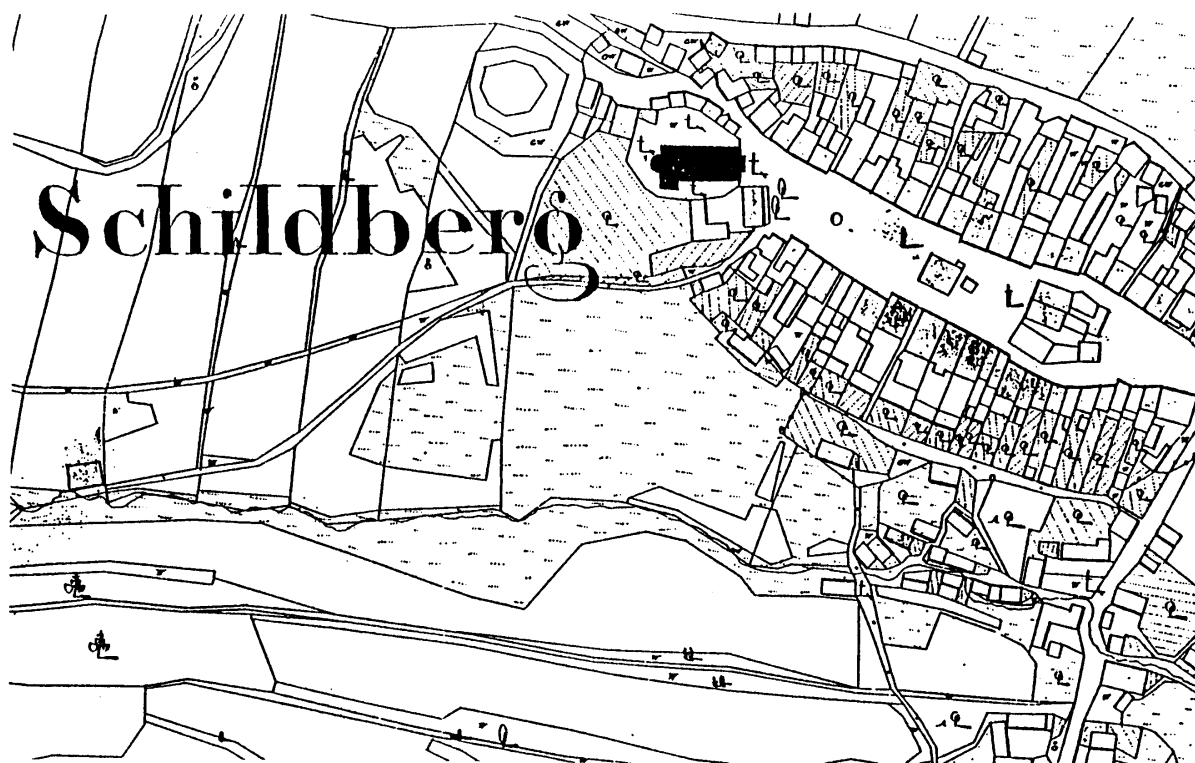
Co se týká osudů sídla v městečku, dá se předpokládat, že dokud Jan Kropáč z Frankštátu držel zástavu, na tvrzi ještě mohl sídlit. Je to však otázka, neboť r. 1398 od Jošta

dostal Frankštát v rámci rabštejnského zboží zástavu Procek z Vildenberka a Bouzova (CDM XII, č. 469). Zdá se, že mu dlouho nezůstalo, neboť kvůli páchaným nepravostem ho před r. 1407 na jeho tvrzi Vranové Lhotě zajal Heral z Kunštátu a na Bouzově (LC I, 207). Konce 15. stol. se sídlo ve Frankštátu jistě nedočkalo, naopak je pravděpodobné, že zaniklo již o dost dříve. Počátky osídlení v centru obce lze vzhledem ke střední altitudě 340 m n.m. opravdu předpokládat na konci 12. nebo počátku 13. stol. Hornické sídliště z té doby těsně na úpatí kopců (Mühldorfel) předpokládají autoři nové publikace o obci (Frankštát 2000, 6). Osídlení však zřejmě bylo roztroušené a bez kostela, jenž na soupisu far z r. 1351, co připadá k nově vytvořenému litomyšlskému biskupství, chybí (CDM VIII, č. 80). Fojt Vykěř se tedy jeví iniciátorem intenzifikace a stabilizace osídlení v blízkosti města Šumperka a podle jména mohl též vysadit Vikýřovice, jež se připomínají až r. 1391.

Pokud bychom počátky existence fojtské tvrže předpokládali už před polovinou 14. stol., byla by výšinná lokalita zv. Burgstein v lese asi 2,5 km východně od kostela jistě starší. Její vznik lze směle dát do souvislosti s rozsáhlejší vlnou kolonizace krajiny a to nejpozději z doby okolo přelomu 13. a 14. stol. Identifikace a zaměření nepochybně středověkého hrádka v uvedené poloze je zjištěním důležitým, neboť se kolem něho stále objevovaly nejasnosti. Zmiňoval se sice o něm I. L. Červinka (1896, 16), ale vůbec se jím nezabývala odborná německá literatura meziválečného období. Červinkovu prezentaci Burgsteinu jako prehistorického hrádiska oprávněně zavrhl F. Musil (1998, 27), ale na místě zřejmě nebyl a ani od tvůrců soupisové publikace z počátku osmdesátých let minulého století to nikdo ze zasvěcených osob neočekával (Spurný 1983, 67).



**Obr. 3. Nový Malín. Terénní náčrt a profil zbytků hrádka na Burgsteinu.**  
**Nový Malín. Terrainskizze und Profil der Burgreste auf Burgstein.**



Obr. 4. Štítý. Místo tvrze západně za kostelem na otisku mapy stabilního katastru z r. 1835.  
Štítý. Situierung der Feste westlich der Kirche auf der Kopie der Karte des Stabilkatasters aus dem Jahre 1835.

Lokalita se nachází na skalnatém výběžku od severu do malínské rokle v nadmořské výšce přibližně 620 m. Na východě využívala k obraně skalnatý zlom, na západě hřeben klesá svahem, jež bylo nutno zabezpečit. Protože hrádek nevyužívá samotného konce výběžku, bylo zapotřebí příkop a val vytvarovat do oblouku a od severu, ze strany ohrožení příkop zdvojit. Poměrně rovná a zhruba pětiboká plošina je nejvíce 31 m dlouhá a 17 m široká a na jihu ji lemuje snížený stupeň. Za ním spadá přitesaná skalní stěna do 9 m širokého příkopu, jenž vznikl úpravou přirozené průrvy. Proto je zde přes 4 m hluboký. Příkop se stáčí kolem západní strany hrádku, kde je velmi mělký, neboť byl vytvořen pouze navršením nízkého valu. Na severu val mohutný, je podélně odstupněn a vymezuje rovněž 9 m široký příkop. Není zdaleka tak hluboký jako na jihu, protože zřejmě nevyužil přírodní rozsedlinu a museli ho lámat do skály. Před širokou partií valu, která přehrazuje přístupovou šíjí, byl vyhlouben ještě další příkop, jenž se však vytrácí v západním svahu. Plocha obytného areálu není pročleněna stopami po zástavbě, která s velkou pravděpodobností nebyla zděná na maltu a vzhledem ke skalnatému podloží ani zahlobená.

Povrchový průzkum tedy přinesl poznatek o reálném utváření sídla, jediný stručný popis totiž přinesla nová publikace o obci (Frankštát 2000, 7). Historické počátky klade soupisová kniha do doby působení Jiljího (Idíka – Spurný 1983, 67, v textu uveden jako Jiří!) ze Švábenic na Úsově. Jiljí jistě v šedesátých letech 13. stol. kolonizaci organizoval, ale je otázkou, zda hrádek nevznikl za jeho následovníka Hrabíše (1254–1296), jehož jméno patrně nalezlo odraz v názvu sousedního Hrabíšina. Hrádek na Burgsteinu přitom mohl sloužit zajištění běžné kolonizace, ale i ochraně předpokládané těžby podobně jako třeba Edelštejn. Vzhledem k absenci písemných pramenů

je reálné datovat život na lokalitě archeologicky, ale ke jménu zakladatele nálezy těžko promluví.

#### Pozůstatky středověkých opevnění v okolí Štítů (dříve Šilperk)

V literatuře se již dlouho traduje, že město Štítý střežily tři zámky (Pinkava 1927, 48; Březina 1963, 360; Rýznar 1978, 16; Nekuda/Unger 1981, 282; Musil 1992, 40–41; týž 1998, 32). Žádná z nich nevěnovala dostatečnou pozornost jejich spolehlivé lokalizaci a už vůbec ne stavu a podobě. V době těsně před předáním tohoto příspěvku do tisku uveřejnil P. Nisler (2001) objevnou stať, k níž bylo nutno narychlo přihlídnout. Vzhledem k podrobnému podchycení zpráv v této práci, jsou historické vztahy pojednány stručně.

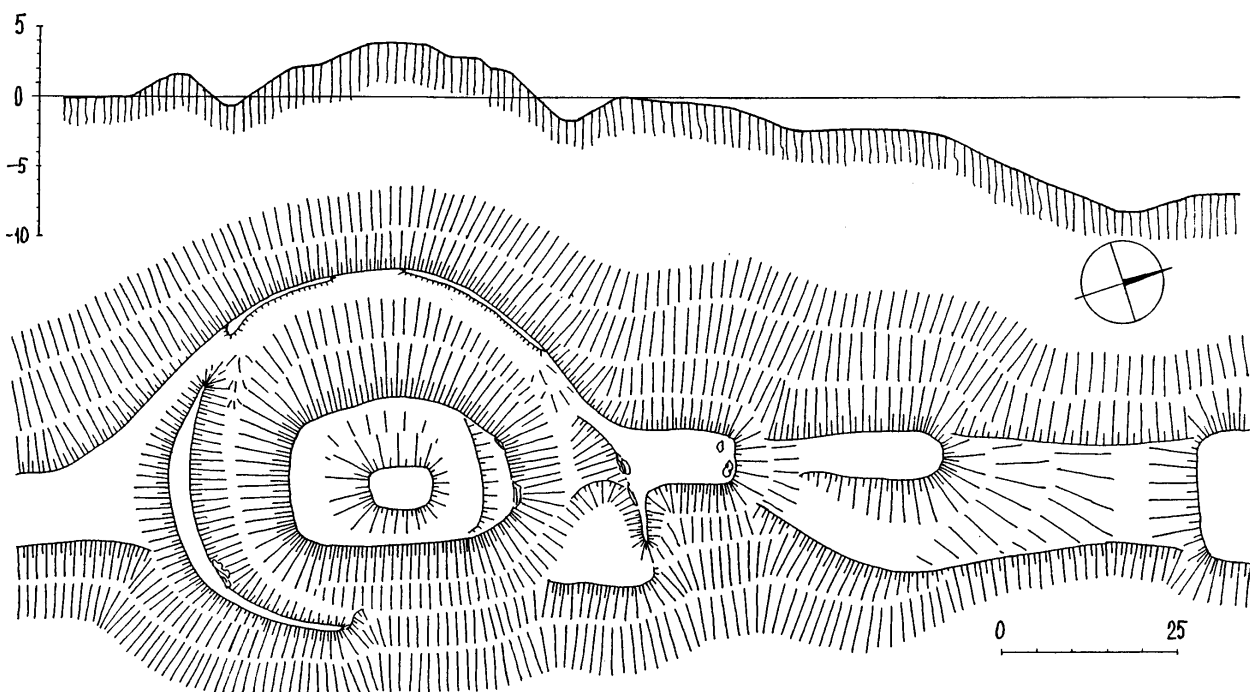
Šilperk byl podle inzertu listiny Zdeňka ze Šternberka z r. 1365 vysazen na 52 lánech už r. 1278, a to zřejmě jako tržní místo pro odlehlou část zábrežského zeměpanského dominia (srov. Wihoda 1992). S opevněným sídlem lze uvažovat až v souvislosti s Ješkem ze Šilperka, jenž byl v r. 1308 nejhroznějším ze šlechtických škůdců na lanšperském zboží zbraslavského konventu (Chronicon 1976, 218, 219). Ješkův původ není zcela jasný, ale mohl pocházet ze Slezska jako další škůdci – Wüstephubové. Do knížecí družiny Boleslava Lehnického radí Jana ze Šilperka J. Šusta (1939, 246), ačkoliv na citované listině se uvádí jako Jan Čambor (CDM VII, Supl. č. 193) a erb Jana Čambora ze Šilperka s pečeti necitovaných pramenů z let 1322 a 1326 popisuje A. Sedláček (1926, 321). Problematika si tedy zasluhuje samostatnou studii. Ať tomu bylo jakkoliv, pro Ješkovy nájezdy mohl být bezpečnou základnou hrádek v poloze Na zámku. Je ovšem otázkou, zda se Ješek zmocnil už existujícího hrádku, nebo ho na úchvatu vystavěl.

V každém případě Ješkovi potomci Šilperk nemohli dlouho držet, neboť již těsně před polovinou 14. stol. patřil k hoštejnskému panství pánů ze Šternberka, avšak sídlo sloužící správě okolí asi přetrvávalo. Nemnoho nalezených keramických zlomků řadí P. Nisler na přelom 14. a 15. stol., a v r. 1398 na něm tudíž mohl správcovat Hanušek Polák, uvedený v závěti Smila ze Šternberka (CDM XII, č. 436). O kastelánovi se také píše v l. 1402-1405 v šumperské městské knize (Štěpán 1995, 153), ale to bylo asi krátce před zánikem hrádka. Lukovští Šternberkové odlehlé zboží zastavovali, a to hoštejnskou a šilperskou část zvlášť. V r. 1446 drželi Šilperk už nějakou dobu bratři Pardus a Bohuš z Drahanovic, kteří na něm i sídlili (LC III, 543, 562). Nicméně v l. 1447-1464 ho držel a po něm se psal Hynek ze Zvole a stejně tak r. 1466 Hroch z Přebuz (LC III, 680; IV, 297; 498). První zpráva o tvrzi pochází až z r. 1481, a to z deskového zápisu, jímž Albrecht ze Šternberka prodal městečko a zboží Šilperk Jiřímu z Dalčic (ZDO XII, č. 132). Podle predikátů vладыků z Drahanovic je možné, že tvrz byla už jejich dílem a sloužila i dalším majitelům. Připomíná se r. 1531, ale r. 1576 při prodeji Mikuláši Žalkovskému ze Žalkovic je uvedeno vedle městečka pusté hradiště (ZDO XXIII, č. 40; XXIX, č. 61). Městečko a pustý hrad se v deskových zápisech uvádí znovu r. 1598 a 1602 (ZDO XXXI, č. 40; XXXIII, č. 78).

Tradicí a některou literaturou bylo sídlo příslušné k pozdně středověkému Šilperku situováno na dlouhý hřbet zvaný Schlossberg (nyní Hradisko) v jihozápadním sousedství obce, na němž, však chybí stopy umělých zásahů a nálezově je negativní. Tvrz 15. až 17. století totiž stála na plochem hřebínku za kostelem (a školou), což dokládá zobrazení na mapě stabilního katastru z r. 1836. F. Musil (1992, 40-41) správně usoudil, že se název časem přenesl z místa pustého sídla na souběžný hřbet. Sídlo mělo jen mírně protažený polygonální půdorys s osami 52 a 48 m, patrně se zástavbou po obvodu a obklopo-

val je příkop, jehož šířka kolísala mezi 10 a 15 m. Plocha je nyní zastavěna velkou zděnou kolnou, jejíž zalomení diktoval původní tvar sídla a pozemku, a dvěma rodinnými domky. Volná plocha mezi domky a kolnou stále umožňuje provedení zjišťovacího výzkumu. Podobu hradu určitě nevystihuje publikované vyobrazení (Rýznar 1978, 3. str. obalu; Nisler 2001, 19). Jde údajně o schematickou značku místa na Fabriciově mapě Moravy z r. 1572, překreslenou v r. 1934 osobou s nádherným německým jménem H. Iternitschka, ale faksimile mapy z r. 1569, které má autor k dispozici, přináší jinou kresbu. Proto do případného výzkumu zůstávají další úvahy v rovině spekulací.

Další označovanou polohou byl výběžek z okraje údolí Březné do záhybu řeky nad pilou, asi 1 km jižně od náměstí. Ani tam se nenachází nic, neboť správným místem je vyvýšená část úzké a dlouhé ostrožny sevřené mezi Březnou a bezjmennou vodotečí, asi 1,7 km na jih od radnice. Místní občané tuto lokalitu znají pod jménem Na zámku a P. Nisler (2001, 21), jenž hrádek rovněž správně lokalizoval, zjistil též místní název Kröglerswald. Přístupová část hřebene se nejprve snižuje a pak zvolna stoupá až k nástupní plošině před hrádkem. Boční plocha vedle cesty mohla být hospodářsky využita. Pak následuje šijová partie příkopu, jehož dno je skoro o 2 m nižší než nástupní jazyk, ale okraj hrádka z něho vystupuje o 3,5 m. Přibližný ovál obytného areálu má osy 32 a 21 m a nebyl upraven do roviny. Uprostřed je vyvýšenina, která může být zčásti vytvořena sutí neurčitého stavení. Pozůstatky příkopu o šířce 14-18 m obíhají hrádek i na západě, jihu a jihovýchodě. Na západě jím vede lesní cesta na pokračování ostrožny, od něhož je hrádek výrazně oddělen příkopem dílem vysekaným do skály a zesíleným valem. Západní svah do údolí Březné je velmi strmý a val mohl zatočit do úbočí, ale plošina na severovýchodě dovoluje úvahu, že existoval, ale v délce 30 m sjel po svahu. Na sběr keramiky po zaměření už



Obr. 5. Štůty. Terénní náčrt a profil hrádku v místě Na zámku nad říčkou Březnou.

Štůty. Terrainskizze und Profil der kleinen Burg auf der Lokalität Na zámku oberhalb des Fließchens Března.

nezbyl čas, a tak jen náhodným nálezem je hrot s tulejkou z typické šipky do kuše.

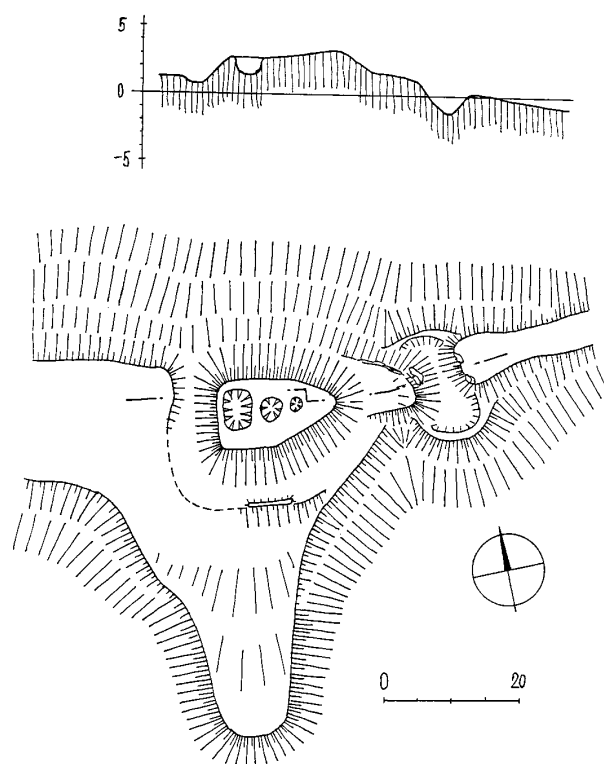
Poslední lokalitu představuje vrch zvaný Petrov (598 m n.m.), 2,3 km východně od radnice ve Štítech a 1,3 km od kostela v Horních Studénkách. Nejde tedy o Královu horu (Království, Königsberg), jejíž plochý vrchol s kótou 620 m n.m. se nachází severně přes údolí. Ačkoliv lokalita je na katastrálním území Štítů, podle vzdálenosti by příslušela spíše k Horním Studénkám. Situace je však složitější. Ves se uvádí až r. 1518 (ZDO XVII, č. 59), ale v bezprostřední blízkosti se nachází kopec Pustina (současně trať Ödendorf), jenž už v L. Hosákovi (1962, 39) vyvolal reminiscenci na farní ves doloženou r. 1351. Studénky měly rovněž farní kostel už r. 1531, jehož práva asi nebyla nově zřízena v období rozmachu reformace. Zda lokalita příslušela k Ödendorfu, či šlo o strážní objekt, jak soudí P. Nisler (2000, 20), nelze za daného stavu poznání rozhodnout.

Úzký stoupající hřeben je před vrcholem přerušen asi 8 m širokým, dílem do skalnatého podloží vylámaným příkopem, jehož dno převyšuje rozšířená plocha kolem vrcholu o 2,5 m. O dalšího 1,5 m vystupuje pahorek o půdorysu pětibokého klínu a největších rozměrech 18x10 m. Ze tří depresí se pozůstatkem stavení, byt prohloubeného výkopy, jeví obdélná jáma na západním konci, v níž jsem ve shodě s P. Nislerem našel úlomky mazanice. Na jihu a západě kolem pahorku jsou místy vidět nevýrazné stopy valu, resp. příkopu o šířce 8,5 m, který objekt vyděloval od ploché dvojlaločné vrcholové plošiny kopce. Na severním svahu val chyběl nebo se uvezl. Vzhledem k vzrostlému a hustému bylinnému a křovinnému vegetačnímu patru byl pokus o sběr keramiky jalový. S datováním tedy bude nutno počkat na výsledky případného zjišťovacího výzkumu, ale tradovaný vznik za třicetileté války je skutečně málo pravděpodobný.

Řešení otázek kolem tří sídel okolo Šilperka – Štítů zůstává i po základních průzkumech neuzavřeno. Pravděpodobně je možno uvažovat o příslušnosti dosud zřetelně modelované lokality Na zámku k Šilperku, a to ve starší historické etapě od konce 13. do samotného počátku 15. století. Osud tohoto prvního sídla se zřejmě naplnil už v období předhusitských rozbíhů. Posléze okolo poloviny 15. věku patrně došlo k translaaci sídla přímo k jeho hospodářskému centru, do polohy za kostel. Opuštění tvrze po polovině 16. stol. je do jisté míry překvapující, ale sídelní funkci do konce století snad plnil panský dům přímo ve městě. Tam zřejmě vznikla listina, kterou r. 1593 na tvrzi vydali Žalkovští pro měšťany a podle epigrafických kamenických artefaktů ji zřejmě též upravovali. Stejně tak lze vysvětlit skutečnost, že se r. 1614 Jan st. Odkolek píše na Temenici a šilperském hradě, pokusem o dílčí obnovu hradu, který mohl být definitivně zničen švédskými vpády před r. 1645 (ZDO XXXIII, č. 81; Březina 1963, 369). Trosky byly údajně využity k terénním úpravám ještě v 19. století. Konečně objekt na kopci Petrově byl patrně sídlem příslušným k předchůdci Horních Studének a vyloučit nelze ani jeho strážní funkci nad podružnou dálkovou komunikací.

#### Problematická lokalizace středověkého sídla u Hynčiny

O sídle (tvrzi) se zmiňuje F. Musil (1991, 461) a podle lenního zápisu z r. 1388 určuje jeho polohu do hor. Nejlepší polohu nachází nad Hněvkovem v povážlivé vzdálenosti 2,5 km severovýchodně od vsi. Klesající hřeben z okraje údolí



**Obr. 6. Štítý. Terénní nákras a profil lokality na Petrově poblíž Horních Studének. Štítý. Terrainskizze und Profil der Fundstelle auf Petrov unweit von Horní Studénky.**

Moravské Sázavy k zářezu železniční trati sice má v tomto místě výrazný a oproti šji dokonce mírně vyvýšený spočinek, ale na povrchu vyvýšeniny a kolem ní nejsou spolehlivé stopy fortifikačních zásahů. Proto je nutno místo tvrze hledat jinde a snad přece jen o něco blíže vsi.

#### Literatura:

- Baletka, T. 1996: Dvůr, rezidence a kancelář moravského markraběte Jošta (1375-1411). SAP 46, 259-536.
- Březina, J. 1932: Šumperský okres, staroměstský okres, vízmberský okres. Vlastivěda moravská, Brno.
- Březina, J. 1963: Zábřežsko v období feudalismu do roku 1848. Ostrava.
- Červinka, I. L. 1896: Pravěká hradiska na Moravě. Kroměříž.
- Frankštát 2000: Frankštát – Nový Malín 650 let, 1350-2000. Nový Malín.
- Hosák, L. 1962: K počátkům dějin Šumperka (Příspěvek k dějinám středověké kolonizace na severní Moravě). Severní Morava 8, 38-46.
- Chronicon 1976: Zbraslavská kronika, Chronicon aulae regiae. Praha.
- Melzer, M./Schulz, J. a kol. 1993: Vlastivěda šumperského okresu. Šumperk.
- Musil, F. 1991: Tvrz Hynčina, Ospit, Sejfy a Kirchberg na okrese Šumperk (Několik místopisných poznámek). VVM 43, 461-464.
- Musil, F. 1992: K soupisu moravských a slezských hrádků a tvrzí. VVM 44, 37-44.
- Musil, F. 1998: K vývoji šlechtických sídel na Šumpersku a Bruntálsku, 1. část. Střední Morava 7, 26-37.

- Nekuda, V./Unger, J. 1981: Hrádky a tvrze na Moravě. Brno.
- Nisler, P. 2001: Drobná středověká opevnění u Štítů. SM 81, 15-25.
- Pinkava, V. 1927: Hrady, zámky a tvrze moravské 1. Severní Morava (Olomúcko). Brno.
- Plaček, M. 2001: Ilustrovaná encyklopedie moravských hradů, hrádků a tvrzí. Praha.
- Rýznar, V. 1978: Štíty 1278-1978. Štíty.
- Sedláček, A. 1925: Českomoravská heraldika II. Část zvláštní. Praha.
- Spurný, F. a kol. 1983: Hrady, zámky a tvrze v Čechách, na Moravě a ve Slezsku (II), Severní Morava. Praha.
- Štěpán, V. 1995: Závět Smila ze Šternberka na Hoštejně jako pramen k poznání bojových družin na severní Moravě. VVM 47, 146-155.
- Šusta, J. 1939: České dějiny II/2, Král cizinec. Praha.
- Weinelt, H. 1937: Burgen und Siedlung in Sudetenschlesien. Schlesisches Jahrbuch für deutsche Kulturarbeit im gesamtchlesischen Raume 9, 33-44. Breslau.
- Wihoda, M. 1992: K problematice šilperského fojtského privilegiu a jeho vzniku v r. 1278. ČMatM 111, 3-11.

## Resumé

Der vorliegende Beitrag hängt mit der Realisation des Forschungsvorhabens des Kulturministeriums Nr PK00P04OOP007 zusammen.

Sitze bei Nový Malín: Die Gemeinde trägt diesen Namen seit 1947 (nach ihrer neuen Besiedlung nach der Aussiedlung der deutschen Bevölkerung). Der historische Namen Frankštát wird 1350 im Zusammenhang mit Söhnen des Vogtes Wyker angeführt, von welchen Rudolf in den Jahren 1379-85 die Funktion des Markgrafen-Kämmerers innehatte. Im Jahre 1391 wurde Frankštát zur Stadt und bis zum Ende des 15. Jahrhunderts blieb es landesherrliches Gut. Die Lokalität im Städtchen befand sich am Ende des Überrestes eines massiven Walls

nördlich der Kirche und verschwand schon völlig. Sie hatte die Form eines aufgeschütteten, 5 m hohen Hügels mit oberer Plattform 13 x 13 m. Allem Anschein nach umgab der Wall eine Fläche von ca 110 x 150 m und war auf der Außenseite mit einem Graben gesäumt. Er stellt wohl einen Rest der Stadtbefestigung dar und auf der Motte gab es wahrscheinlich das Haus des Vogtes. Ein Produkt der Kolonisationsperiode stellt wohl die kleine Burg Burgstein dar, die sich auf dem Felsenvorsprung im Malínský Tal ca 2,5 km östlich der Kirche befindet. Den fünfseitigen Kern (Achsen 31 und 17 m) schützte im Osten die Felswand, anderswo der Wall und Graben, der an der Zugangsseite verdoppelt war.

Umgebung von Štíty (früher Šilperk): In der Literatur werden drei Schlösser erwähnt. Die Marktgemeinde wurde 1378 gegründet, aber den Sitz brauchte sicherlich der Raubritter Ješek von Šilperk am Anfang des 14. Jahrhunderts. Noch in den Jahren 1402-05 wird ein Kastellan erwähnt. Den entfernten Teil der Holsteiner Domäne verpfändete die Familie Šternberk und im Jahre 1481 verkaufte sie ihn nebst der Feste. Es ging wahrscheinlich um die Feste am Rande der Stadt hinter der Kirche, deren polygonaler Grundriß auf der Karte des Stabilkatasters aus dem Jahre 1936 sichtbar ist. Sie existierte noch im Jahre 1531 und 1576 war sie schon wüst. Einen älteren Sitz stellt die kleine Burg auf dem Kamm des langen Felsenvorsprungs Na zámku dar, 1,7 km südlich des Rathauses. Ihre Form erinnert an Burgstein (Achsen 32 und 21 m) einschließlich des Walls und Grabens. Die Oberflächenlese P. Nieslers brachte Keramikfragmente aus der Wende des 14. und 15. Jahrhunderts (Untergang?). Ein kleineres fünfseitiges Objekt befindet sich auf dem Hügel Petrov und gehörte wohl zu dem unweiten Horní Studénky oder zum untergegangenen Ödendorf, vielleicht übte es auch eine Wachfunktion aus. Die Klärung einiger Fragen könnten Testgrabungen bringen.

Die Hypothese eines zu Hynčina nad Hněvkovem gehörenden Adelssitzes wurde an Ort und Stelle nicht bestätigt.