

ARCHEOLOGICKÝ ÚSTAV AKADEMIE VĚD ČESKÉ REPUBLIKY V BRNĚ

PŘEHLED VÝZKUMŮ

58-1



Brno 2017

ARCHEOLOGICKÝ ÚSTAV AKADEMIE VĚD ČESKÉ REPUBLIKY V BRNĚ

PŘEHLED VÝZKUMŮ

58-1



BRNO 2017

PŘEHLED VÝZKUMŮ

Recenzovaný časopis
Peer-reviewed journal

Ročník 58
Volume 58

Číslo 1
Issue 1

Předseda redakční rady
Head of editorial board

Pavel Kouřil

Redakční rada
Editorial board

Herwig Friesinger, Václav Furmánek, Janusz K. Kozłowski,
Alexander Ruttikay, Jiří A. Svoboda, Jaroslav Tejral, Ladislav Veliačik

Odpovědný redaktor
Editor in chief

Petr Škrdla

Výkonná redakce
Assistant Editors

Hedvika Břínková, Zdenka Kosarová, Šárka Krupičková, Olga Lečbychová,
Zuzana Loskotová, Ladislav Nejman, Rudolf Procházka, Stanislav Stuchlík,
Lubomír Šebela

Technická redakce, sazba
Executive Editors, Typography

Azu design, s. r. o.

Software
Software

Adobe InDesign CC

Fotografie na obálce
Cover Photography

Nákončí saxu z hrobu v Blučině-Cezavách (obr. 2, str. 105).
Sax-sword strap-end from the tomb of Blučina-Cezavy (Fig. 2, Pg. 105).

Adresa redakce
Address

Archeologický ústav AV ČR, Brno, v. v. i.
Čechyňská 363/19
602 00 Brno
IČ: 68081758
E-mail: pv@arub.cz
Internet: <http://www.arub.cz/prehled-vyzkumu.html>

Tisk
Print

Azu design, s. r. o.
Bayerova 805/40
602 00 Brno

ISSN 1211-7250
MK ČR E 18648
Vychází dvakrát ročně
Vydáno v Brně roku 2017
Náklad 400 ks

Časopis je uveden na Seznamu neimpaktovaných recenzovaných periodik vydávaných v ČR.
Copyright ©2017 Archeologický ústav AV ČR, Brno, v. v. i., and the authors.

Obsah

Studie a krátké články Case Studies and Short Articles Studien und kurze Artikel	7
<i>Marek Slobodník, Antonín Přichystal</i> Provenience křišťálových artefaktů z aurignacké stanice Nová Dědina u Kroměříže na základě studia fluidních inkluzí	9
<i>Jaroslav Peška</i> Nová pohřebiště kultury se šňůrovou keramikou na střední Moravě (Dosavadní výsledky horizontální stratigrafie)	19
<i>Eva Kolníková, Tomáš Zeman</i> Diaľkové kontakty moravských Keltov na príklade ojedinelých nálezov tetradrachiem	49
<i>Tamerlan Gabuev</i> L'attribution culturelle des objets en or du Ve s., provenant du tumulus 2 de la nécropole Brut 1 (Ossétie du Nord, Russie)	57
<i>Michel Kazanski</i> Tombes des élites steppiques de l'époque post-hunnique dans la région pontique	65
<i>Maxim Levada, Oleg Saveliev</i> Découverte «princièrè» de l'époque des Grandes Migrations, près du lac de Jalpug (delta du Danube). Note préliminaire	85
<i>Oleg Radiush</i> Un nouveau "trésor" de l'époque des Grandes Migrations découvert près de village de Volnikovka, la région de Kursk (note préliminaire)	91
<i>Jaroslav Tejral</i> Les élites princières du pays nord-danubien au début de l'époque mérovingienne	103
Přehled výzkumů na Moravě a ve Slezsku 2016 Overview of Excavations in Moravia and Silesia 2016 Übersicht den Grabungen in Mähren und Schlesien 2016	139
Paleolit, Paleolithic, Paläolithikum.	141
Brno (k. ú. Líšeň, okr. Brno-město).	141
Dolní Věstonice (okr. Břeclav).	142
Mohelno (okr. Třebíč)	144
Ořechov (okr. Brno-venkov).	144
Turovice (okr. Přerov)	146
Neolit, Neolithic, Neolithikum.	149
Bílovice-Lutotín (k. ú. Bílovice, okr. Prostějov)	149
Brno (k. ú. Líšeň, okr. Brno-město).	149
Brno (k. ú. Starý Lískovec, okr. Brno-město)	150
Brno (k. ú. Štýřice, okr. Brno-město)	150
Dobřčice (okr. Přerov)	153
Držovice (k. ú. Držovice na Moravě, okr. Prostějov).	153
Dubicko (okr. Šumperk)	153
Dukovany (k. ú. Skryje nad Jihlavou, okr. Třebíč)	154

Holasovice (okr. Opava)	155
Hulín (k. ú. Záhlinice, okr. Kroměříž)	155
Chuchelná (okr. Opava)	155
Chvalnov-Lísky (k. ú. Lísky, okr. Kroměříž).	156
Jemnice (okr. Třebíč)	156
Kobylnice (k. ú. Kobylnice u Brna, okr. Brno-venkov)	157
Kralice na Hané (okr. Prostějov)	157
Krnov (k. ú. Opavské předměstí, okr. Bruntál)	158
Kyjovice (okr. Znojmo)	158
Lanžhot (okr. Břeclav)	161
Mohelno (okr. Třebíč)	161
Mokrá-Horákov (k. ú. Mokrá, okr. Brno-venkov)	161
Moravské Knínice (okr. Brno-venkov)	161
Moravský Krumlov (k. ú. Polánka u Moravského Krumlova, okr. Znojmo)	162
Moravský Písek (okr. Hodonín)	163
Mysločovice (okr. Zlín)	163
Náměšř na Hané (okr. Olomouc)	163
Neslovice (okr. Brno-venkov)	164
Olomouc (k. ú. Slavonín, okr. Olomouc)	164
Olšany u Prostějova (okr. Prostějov)	164
Ořechov (k. ú. Ořechov u Uherského Hradiště, okr. Uherské Hradiště)	165
Ostrožská Nová Ves (okr. Uherské Hradiště)	165
Podmolí (okr. Znojmo)	167
Popůvky (k. ú. Popůvky u Brna, okr. Brno-venkov)	168
Popůvky (k. ú. Popůvky u Brna, okr. Brno-venkov)	169
Přerov (k. ú. Lýsky, okr. Přerov)	169
Přerov (k. ú. Lýsky, okr. Přerov)	170
Pustějov (okr. Nový Jičín)	170
Rousínov (k. ú. Vítovice, okr. Vyškov)	173
Rozdrojovice (okr. Brno-venkov)	173
Smržice (okr. Prostějov)	173
Spytihněv (okr. Zlín)	174
Šelešovice (okr. Kroměříž)	175
Šternberk (k. ú. Lhota u Šternberka, okr. Olomouc)	175
Tišnov (okr. Brno-venkov)	175
Troubsko (okr. Brno-venkov)	176
Úvalno (okr. Bruntál)	176
Vážany (k. ú. Vážany u Uherského Hradiště, okr. Uherské Hradiště)	177
Vedrovice (okr. Znojmo)	178
Veverská Bítýška (okr. Brno-venkov)	179
Zlín (k. ú. Malenovice u Zlína, okr. Zlín)	180
Znojmo (k. ú. Znojmo-město, okr. Znojmo)	183

Eneolit, Eneolithic, Äneolithikum	185
Bílovice-Lutotín (k. ú. Bílovice, okr. Prostějov)	185
Blučina (okr. Brno-venkov)	185
Brno (k. ú. Maloměřice, okr. Brno-město)	185
Brno (k. ú. Slatina, okr. Brno-město)	186
Brno (k. ú. Štýřice, okr. Brno-město)	187
Březová (k. ú. Březová u Vítkova, okr. Opava)	188
Držovice (k. ú. Držovice na Moravě, okr. Prostějov)	189
Dřevohostice (okr. Přerov)	191
Hradčany (k. ú. Hradčany na Moravě, okr. Přerov)	191
Hruška (okr. Prostějov)	192
Kelč (okr. Vsetín)	193
Kelč (okr. Vsetín)	193
Kralice na Hané (okr. Prostějov)	194
Litovel (k. ú. Rozvadovice a Unčovice, okr. Olomouc)	194
Olomouc (k. ú. Slavonín, okr. Olomouc)	195

Olišany u Prostějova (okr. Prostějov)	195
Podolí (k. ú. Podolí u Brna, okr. Brno-venkov)	196
Prostějov (k. ú. Čechovice u Prostějova, okr. Prostějov)	196
Přerov (k. ú. Lýsky, okr. Přerov)	197
Přerov (k. ú. Předmostí, okr. Přerov)	198
Rousínov (k. ú. Vítovice, okr. Vyškov)	199
Úvalno (okr. Bruntál)	199
Zlín (k. ú. Malenovice u Zlína, okr. Zlín)	200
Doba bronzová, Bronze Age, Bronzezeit.	201
Bílovice-Lutotín (k. ú. Bílovice, okr. Prostějov)	201
Blučina (okr. Brno-venkov)	201
Blučina (okr. Brno-venkov)	202
Borotín (k. ú. Borotín u Boskovic, okr. Blansko)	202
Buk (okr. Přerov)	203
Drozdov (okr. Šumperk)	204
Držovice (k. ú. Držovice na Moravě, okr. Prostějov)	204
Dubicko (okr. Šumperk)	205
Hněvotín (okr. Olomouc)	206
Hnojice (okr. Olomouc)	206
Hulín (k. ú. Záhlinice, okr. Kroměříž)	207
Hustopeče (k. ú. Hustopeče u Brna, okr. Břeclav)	207
Jiřice u Miroslavi (okr. Znojmo)	208
Jiříkovice (okr. Brno-venkov)	208
Kobylnice (k. ú. Kobylnice u Brna, okr. Brno-venkov)	208
Kožušany-Tážaly (k. ú. Tážaly, okr. Olomouc)	209
Kralice na Hané (okr. Prostějov)	209
Křenovice (k. ú. Křenovice u Slavkova, okr. Vyškov)	210
Litovel (k. ú. Rozvadovice, k. ú. Unčovice, okr. Olomouc)	210
Loučka (k. ú. Loučka u Valašského Meziříčí, okr. Vsetín)	211
Malešovice (okr. Brno-venkov)	211
Město Albrechtice (k. ú. Linhartovy, okr. Bruntál)	211
Moravské Knínice (okr. Brno-venkov)	212
Moravský Písek (okr. Hodonín)	212
Mostkovice (okr. Prostějov)	213
Nivnice (okr. Uherské Hradiště)	213
Nížkovice (okr. Vyškov)	214
Olbramovice (k. ú. Olbramovice u Moravského Krumlova, okr. Znojmo)	215
Olomouc (k. ú. Slavonín, okr. Olomouc)	216
Osek nad Bečvou (okr. Přerov)	217
Podmolí (okr. Znojmo)	218
Prostějov (k. ú. Čechovice u Prostějova, okr. Prostějov)	219
Prostějov (k. ú. Krasice, okr. Prostějov)	219
Prostějov (okr. Prostějov)	219
Prostějov (k. ú. Žešov, okr. Prostějov)	220
Přerov (k. ú. Lýsky, okr. Přerov)	221
Přerov (k. ú. Předmostí, okr. Přerov)	222
Rataje (k. ú. Popovice u Kroměříže, okr. Kroměříž)	223
Rousínov (k. ú. Vítovice, okr. Vyškov)	223
Rozstání (k. ú. Rozstání pod Kojálem, okr. Prostějov)	223
Senička (okr. Olomouc)	224
Slatinky (okr. Prostějov)	224
Šelešovice (okr. Kroměříž)	225
Tišnov (okr. Brno-venkov)	226
Troubsko (okr. Brno-venkov)	226
Týn nad Bečvou (okr. Přerov)	227
Velké Bílovice (okr. Břeclav)	227
Velké Němčice (okr. Břeclav)	228
Velké Opatovice (okr. Blansko)	229

Vřesovice (k. ú. Vřesovice u Prostějova, okr. Prostějov)	230
Zašová (okr. Vsetín)	232
Zlín (k. ú. Malenovice u Zlína, okr. Zlín)	233
Znojmo (k. ú. Znojmo-město, okr. Znojmo)	233
Doba železná, Iron Age, Eisenzeit	235
Blažovice (okr. Brno-venkov)	235
Blučina (okr. Brno-venkov)	235
Brno (k. ú. Trnitá, okr. Brno-město)	235
Brno (k. ú. Štýřice, okr. Brno-město)	236
Brno (k. ú. Štýřice, okr. Brno-město)	236
Dambořice (okr. Hodonín)	237
Hluboké u Kunštátu (okr. Blansko)	238
Hněvotín (okr. Olomouc)	238
Holubice (okr. Vyškov)	239
Hulín (okr. Kroměříž)	239
Hulín (k. ú. Záhlinice, okr. Kroměříž)	240
Kobylnice (k. ú. Kobylnice u Brna, okr. Brno-venkov)	242
Kralice na Hané (okr. Prostějov)	242
Lanžhot (okr. Břeclav)	242
Loučany (k. ú. Loučany na Hané, okr. Olomouc)	243
Napajedla (okr. Zlín)	243
Olomouc (k. ú. Slavonín, okr. Olomouc)	243
Plumlov (k. ú. Žárovice, okr. Prostějov)	244
Pravčice (okr. Kroměříž)	244
Prostějov (k. ú. Domamyslice, okr. Prostějov)	244
Přerov (k. ú. Lýsky, okr. Přerov)	245
Tišnov (okr. Brno-venkov)	246
Troubsko (okr. Brno-venkov)	246
Troubsko (okr. Brno-venkov)	246
Troubsko (okr. Brno-venkov)	247
Tršice (okr. Olomouc)	247
Zlín (k. ú. Malenovice u Zlína, okr. Zlín)	247
Doba římská a doba stěhování národů, Roman Age and Migration Period	
Römische Kaiserzeit und Völkerwanderungszeit	249
Blučina (okr. Brno-venkov)	249
Držkovice (okr. Opava)	249
Hněvotín (okr. Olomouc)	249
Hulín (k. ú. Záhlinice, okr. Kroměříž)	250
Kobylnice (okr. Brno-venkov)	250
Litovel (k. ú. Rozvadovice, k. ú. Unčovice, okr. Olomouc)	251
Moravský Krumlov (okr. Znojmo)	251
Náklo (okr. Olomouc)	253
Oldříšov (okr. Opava)	254
Opava (k. ú. Komárov u Opavy, okr. Opava)	255
Přerov (k. ú. Předmostí, okr. Přerov)	255
Vlčnov (okr. Uherské Hradiště)	256

PŘEHLED VÝZKUMŮ NA MORAVĚ
A VE SLEZSKU 2016

OVERVIEW OF EXCAVATIONS IN MORAVIA
AND SILESIA 2016

ÜBERSICHT DEN GRABUNGEN IN MÄHREN
UND SCHLESIEN 2016

DOBA ŘÍMSKÁ A DOBA STĚHOVÁNÍ NÁRODŮ

ROMAN AGE AND MIGRATION PERIOD

RÖMISCHE KAISERZEIT UND VÖLKERWANDERUNGZEIT

BLUČINA (OKR. BRNO-VENKOV)

„Pastviska“. Doba římská. Sídliště. Záchraný výzkum.

Během výzkumu polykulturní lokality (viz oddíl Doba bronzová v tomto čísle) bylo odkryto i několik sídlištních objektů z doby římské, z kulturní vrstvy pochází nálezy mincí a spona.

David Parma

Resumé

Blučina (Bez. Brno-venkov), „Pastviska“. Römerzeit. Siedlung. Rettungsgrabung.

DRŽKOVICE (OKR. OPAVA)

Extravilán (p. č. 180). Ml. doba římská. Sídliště. Záchraný výzkum.

Archeologické oddělení Národního památkového ústavu v Ostravě provádělo v průběhu roku 2016 archeologický dohled na „Revitalizaci trati Opava – Krnov“ (č. akce 16/16). K porušení archeologický situaci výkopem pro elektrické zabezpečení trati došlo také na katastru Držkovic. Místo se nachází při severním úpatí Hrabalova kopce, na kterém bylo během přestavby silnice Opava – Krnov zjištěno polykulturní osídlení, mj. jámy a ohniště z mladší doby římské (Šikulová 1971).

Na stěnách sledovaného výkopu byly zachyceny dva sousedící objekty, kolem většího byla sonda rozšířena, aby mohl být lépe prozkoumán. Jednalo se o objekt nepravidelného, spíše obdélného půdorysu s propálenými stěnami („ploštěnka“). Ve výplni se nacházela vrstva valounů rozpraskaných žárem a velké množství uhlíků. Mezi ojedinělými nálezy vyniká část na kruhu točené misky. Zatímco větší objekt překrývala vrstva mazanice s dobře zachovalými otisky prutů a tyčí, v menším tvořila jeho výplň. Celou situaci můžeme zařadit do mladší doby římské.

Barbara Marešová

Literatura

Šikulová, V. 1971: Záchrané výzkumy na přestavbě státní silnice Opava – Krnov (okr. Opava). *Přehled výzkumů* 1970, 76–77.

Resumé

Držkovice (Bez. Opava), unbauter Teil der Gemeinde. Jüngere Römische Kaiserzeit. Siedlung. Rettungsgrabung.

HNĚVOTÍN (OKR. OLMOUC)

„Dolní slavonínská“. Pozdní doba římská. Hrnčířská pec. Záchraný výzkum.

Lokalizace: S-JSTK (X:Y) – 1123659.959 : 551631.477

Při opravě plynovodu byla v listopadu 2016 narušena hrnčířská pec z doby římské. Lokalita je situována na jihovýchodním okraji obce na mírném jižním svahu obrácenému k Hněvotínskému potočku s nadmořskou výškou 244 m. Zachovanou část, vypalovací komoru s propadlým roštem, prozkoumali pracovníci Archeologického centra Olomouc. Pec lze klasifikovat jako typ bez podpěry roštu – Henning C (Henning 1977). Dochovaný pozůstatek roštu byl zhotoven z pěti tvrdě vypálených vrstev. Ze zásypu pece pochází bohatá kolekce na kruhu vytáčené keramiky datované do 4. století. Obdobné pece známe z nedalekého sídliště v Olomouci – Slavoníně (Kalábek, Tajer, Prečanová 2002).

Marek Kalábek

Literatura

Henning, J. 1977: Entwicklungstendenzen der Keramikproduktion an der mittleren und interen Donau im 1. Jahrtausend u. Z. *Zeitschrift für Archäologie* 11, 181–206.

Kalábek, M., Tajer, A., Prečanová, V. 2002: Olomouc (k. ú. Slavonín, okr. Olomouc). *Přehled výzkumů* 43, 241.

Resumé

Hněvotín (Bez. Olomouc), „Dolní slavonínská“. Spätrömische Kaiserzeit. Siedlung. Rettungsgrabung.

HULÍN (K. Ú. ZÁHLINICE, OKR. KROMĚŘÍŽ)

„Skopalíkovo“/„Za Novákovým“, parc. č. 1728. Doba římská B2/C1. Sídliště. Záchranný výzkum.

Lokalizace (umístění stavby): ZM ČR 1:10 000, list 25-31-13, v linii mezi body 159/327-162/329 a v ploše vymezené body 163/328-165/329-164/330-162/329 mm od Z/J s. č.

V průběhu záchranného archeologického výzkumu (podrobněji viz oddíl Doba železná v tomto čísle) byla prozkoumána zahlobená chata z doby římské, jejíž výplň poskytla materiál charakteristický pro přelom stupňů B2/C1, včetně zlomku římsko-provinciální červeně malované keramiky (obr. 1). Tento nález rozšiřuje poznání o vývoji osídlení na této známé lokalitě, na které doposud nebyly známé žádné nálezy z doby římské (Šebela 2016, 52).

Adam Fojtík, Miroslav Popelka

Literatura

Šebela, L. 2016: Pravěké a časně historické nálezy z katastrálních území Záhlinic a Chrástán. In. Z. Fišer (ed.): *Záhlinice a František Skopalík*. Brno: Muzejní a vlastivědná společnost v Brně pro město Hulín, 27–60.

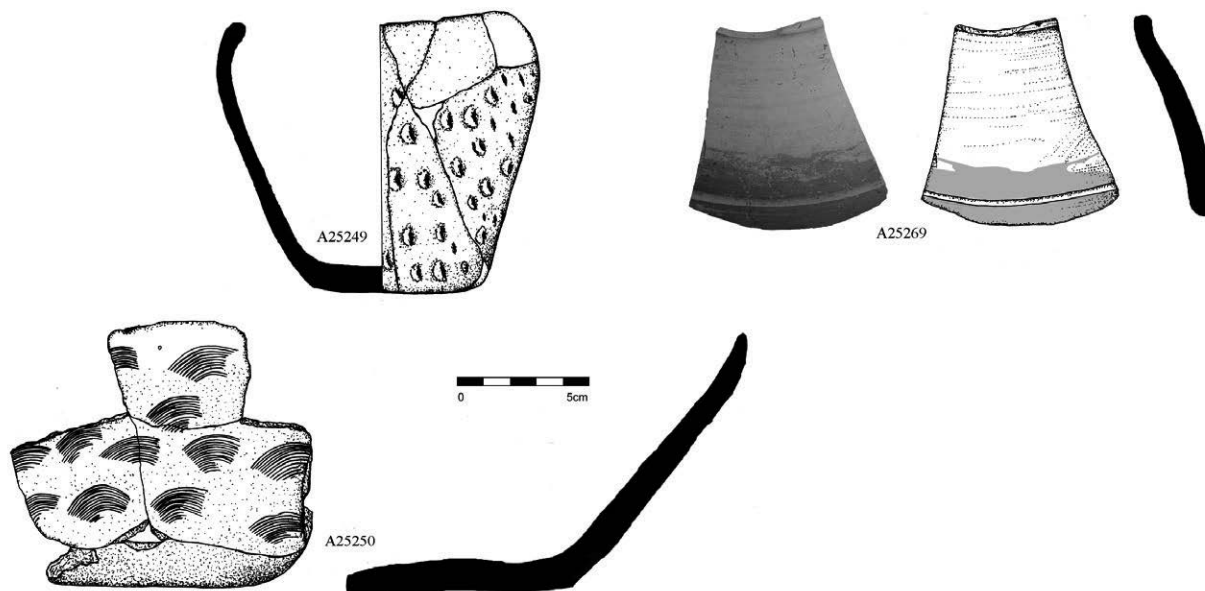
Resumé

Hulín (Kat. Záhlinice, Bez. Kroměříž), „Skopalíkovo“. Römische Kaiserzeit (B2/C1). Siedlung. Rettungsgrabung.

KOBYLNICE (OKR. BRNO-VENKOV)

„Rybníky“ (ppč. 751/10). Doba římská. Sídliště. Záchranný výzkum.

Při výstavbě rybníku (okolí bodu WGS-84: 49.1339550N, 16.7290817E) jihozápadně obce bylo zaznamenáno také starogermánské osídlení. Plošně byla odkryta celá řada základů sloupových a kůlových konstrukcí a chat, které mohly souviset s jednotlivými usedlostmi. V kontextu jedné chaty bylo zachyceno cca 6 oválně propálených míst s menší



Obr. 1. Hulín – Záhlinice, „Skopalíkovo“. Výběr materiálu z doby římské.

Abb. 1. Hulín – Záhlinice, „Skopalíkovo“. Die Materialauswahl aus der Römische Kaiserzeit.

prohlubní obsahující depot bronzových slitků a zlomků železných předmětů (obr. 2). Z kulturní vrstvy i vlastních objektů se podařilo vyzvednout kromě domácích a provincionální keramiky také bronzové spony a římské mince.

Petr Kos

Resumé

Kobylnice (Bez. Brno-venkov), „Rybníky“. Römische Kaiserzeit. Siedlung. Rettungsgrabung.



Obr. 2. Kobylnice – „Rybníky“, okr. Brno-venkov. Železný depot z doby římské.

Abb. 2. Kobylnice – „Rybníky“, Bez. Brno-venkov. Eisendepotfund aus der Römerzeit.

LITOVEL (K. Ú. ROZVADOVICE, K. Ú. UNČOVICE, OKR. OLMOUC)

Extravilán. Mladší doba římská. Sídliště (?). Povrchový sběr.

Lokalizace: plocha vymezená body: 1) X = 1112038, Y = 557297; 2) X = 1112099, Y = 557583; 3) X = 1111903, Y = 557718; 4) X = 1111805, Y = 557594; 5) X = 1111667, Y = 557430; 6) X = 1111686, Y = 557279 (S-JTSK).

Během archeologické prospekce, prováděné v jarních měsících roku 2010 a 2011 metodou povrchového sběru, bylo na poli jihovýchodně od stávající zástavby k. ú. Rozvadovice, s přesahem do k. ú. Unčovice, nalezeno celkem 15 kusů keramiky datovatelné do mladší doby římské. Z výše uvedeného počtu lze 7 kusů keramiky jednoznačně zařadit do stupně C. Jde o keramiku jiříkovického typu. Všechny tyto nálezy

byly v rámci souřadnicemi vymezené plochy koncentrovány spíše v severní části tohoto areálu, a to pouze po pravé straně státní silnice č. 449 ve směru z Unčovic do Litovle. Na zbylé ploše vymezené souřadnicemi se nacházela keramika z doby bronzové (viz příslušný oddíl v tomto čísle).

Za laskavou konzultaci děkuji paní Mgr. Pavlíně Kalábkové, Ph.D.

Karel Faltýnek

Resumé

Litovel (Kat. Rozvadovice, Kat. Unčovice, Bez. Olomouc), unbauter Teil der Gemeinde. Jüngere Römische Kaiserzeit. Siedlung (?). Oberflächensammlung.

MORAVSKÝ KRUMLOV (OKR. ZNOJMO)

Krumlovský les. Doba římská. Ojedinelý nález spony. Detektorový průzkum.

Při detektorovém průzkumu v roce 2016 v oblasti Krumlovského lesa byla nálezcem vyzvednuta bronzová spona. Spínadlo bylo předáno do Městského muzea Moravský Krumlov a poskytnuto autorům ke zpracování. Spona byla objevena na lesní cestě mezi Rakšicemi a Vedrovicemi. Popisovaný nález představuje další exemplář římsko-provinciální kolínkovité spony ze zmíněné oblasti (Jílek, Kuča 2015, 213–214, obr. 6).

Jedná se o bronzovou římsko-provinciální kolínkovitou sponu s krytým vinutím uloženým v trubici. V přechodu mezi trubicí a lučíkem je patrné nevýrazné nízké žebírko. Lučík a trubice nenesou znaky výrazného fasetování. Nevýrazně se rozšiřující patka je mírně zvednutá. Zachycovač je vysoký obdélníkovitého tvaru. Rozměry artefaktu činní: délka 3,9 cm, šířka hlavice 2,9 cm (obr. 3).

Spona se hlásí do skupiny římsko-provinciálních kolínkovitých vojenských spon s vinutím uloženým v trubici. Typologicky ji lze připsat k typům Jobst 12, var. A (Jobst 1975, 60, Taf. 15: 101) a Böhme 21h (Böhme 1972, 22, Taf. 10: 474). Blízkou analogií k moravskokrumlovskému nálezu je spona z Vídne 13 – předměstí (Schmid 2010, 107, Taf. 19: 161). Dobré příklady pro srovnání představují spony typu Cociș 19a6a1b z římské provincie Dacie pocházející z lokalit Micia a Ulpia Traiana (Cociș 2004, 94, 195, Pl. LXX: 1065–1066). Zmíněné kusy se odlišují o něco menší velikostí a drobnými knoflíky na patkách. Rozšíření spínadel typu Cociș 19a6a – 19a6b lze doložit v prostoru římských provincií: Germania Superior, Noricum, Panonnia, Moesia Dacia a Syria. V Dacii je doložena i jejich výroba (Cociș 2016, 513, 517, Abb. 3: 17, 5).

Chronologické zařazení není v současné době striktně ujednoceno. M. Buora (2003, 522) hledal počátky výskytu pojednávaných artefaktů již v hadrianovském období. S. Cociș (2004, 94; týž 2016, 517) vymezil jejich výskyt úsekem od poloviny 2. století do prvních desetiletí 3. věku. W. Jobst (1975, 60) a M. Buora (2003, 522) přemýšleli o jejich užívání až do poloviny 3. století. Popisovaná spínadla tvořila součást oděvu jak u vojáků, tak u civilistů (Cociș 2004, 95).

Z území bývalého Československa neznáme příliš mnoho příkladů spon typu Jobst 12 var. A. E. Droberjar (2012, obr. 1: 1) zmínil jeden exemplář z Kouřimi. Nálezy ze středního Podunají shrnul ve své magisterské práci P. Kubín (2002, Tab. XXX: 5–8), který evidoval 2 kusy z naddunajské části Dolního Rakouska a jeden z Moravy ze Starého Hradiska. Dobře datovaná spínadla sledovaného typu pochází z římského tábora v Iži, kde spadají do horizontu markomanských válek (Rajtár 1992, 157, Abb. 15: 2).

Na závěr lze konstatovat, že spony typu Jobst 12 A byly v barbariku méně zastoupeny než kolínkovité spony s polokruhovitou záhlavní destičkou (typ Jobst 13). Současné poznání této problematiky však jistě může pozměnit publikování rozsáhlých kolekcí zjištěných pomocí detektoru kovů.

Jan Jílek, Martin Kuča

Literatura

- Böhme, A. 1972:** Die Fibeln der Kastelle Saalburg und Zugmantel. *Saalburg – Jahrbuch* 29, 5–112.
- Buora, M. 2003:** Fibule a ginocchio dal friuli Venezia Giulia. *Aquileia Nostra* 74, 497–550.
- Droberjar, E. 2012:** Římské kolínkovité spony v Čechách. *Archeologické výzkumy v jižních Čechách* 25, 119–131.
- Cociș, S. 2004:** *Fibulele din Dacia romană*. Bibliotheca Ephemeris Napocensis 3. Cluj-Napoca: Mega.
- Cociș, S. 2016:** Fibelwerkstätten in römischen Dakien. In: H. U. Voss, N. M. Scheessel (eds.): *Archäologie zwischen Römern und Barbaren. Zur Datierung und Verbreitung römischer Metallarbeiten des 2. und 3. Jahrhunderts n. Ch. im Reich und im Barbaricum – ausgewählte Beispiele (Gefäße, Fibeln, Bestandteile militärischer Ausrüstung, Kleingerät, Münzen)*. Teil I. Kolloquien zur Vor- und Frühgeschichte Bd. 22/1. Bonn: Dr. Rudolf Habelt GmbH, 511–520.
- Jílek, J., Kuča, M. 2015:** Moravský Krumlov (okr. Znojmo). *Přehled výzkumů* 56(1), 213–214.

Jobst, W. 1975: *Die römischen Fibeln aus Lauriacum*. Forschungen in Lauriacum 10/1975. Linz: Institut für Landeskunde von Oberösterreich.

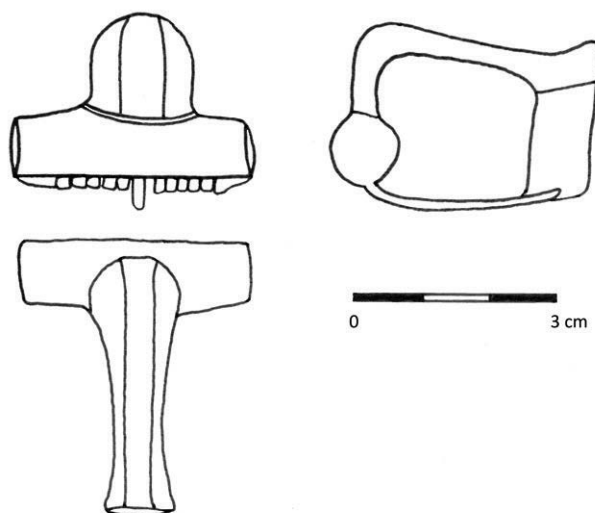
Kubín, P. 2002: *Římskoprovinciální spony starší doby římské z Moravy a naddunajské části Dolního Rakouska*. Rkp. nepublikované diplomové práce. Uloženo: Ústav pro klasickou archeologii Filozofické fakulty Univerzity Karlovy, Praha.

Rajtár, J. 1992: Das Holz-Erde-Lager aus der Zeit der Markomannenkriege in Iža. In: K. Godłowski, R. Madyda-Legutko (eds.): *Probleme der relativen und absoluten Chronologie von der Laténezeit bis zum Frühmittelalter*. Kraków: Secesja, 149–170.

Schmid, S. 2010: *Die römischen Fibeln aus Wien*. Wien: Phoibos-Verlag.

Resumé

Moravský Krumlov (Znojmo District), the Krumlovský les area. Isolated artefact. Bronze fibula. Detector survey. A roman-provincial brooch of Jobst 12 var. A type was found thanks to surface survey. The fibula is dated to the second half of second century to the first half of the third century.



Obr. 3. Moravský Krumlov (okres Znojmo). Římsko-provinciální spona typu Jobst 12 var. A.
Fig. 3. Moravský Krumlov (Znojmo District). Roman-provincial fibula of Jobst 12 type, var. A.

NÁKLO (OKR. OLMOUC)

Mezi Náklem a Mezicemi. Pozdní doba římská. Pohřebiště (?). Průzkum detektorem kovů.

Na počátku roku 2014 se pracovníkům archeologického oddělení Muzea východních Čech v Hradci Králové podařilo navázat spolupráci s hledačem kovů panem Š. Čabákem. Ten předal do sbírek muzea soubor kovových a keramických nálezů z doby bronzové, laténské a římské. Bohužel u předmětů chyběl záznam o nálezových okolnostech. Postupně se nálezci všechny předměty podařilo lokalizovat. Téměř všechny nálezy pocházely z Plotišť nad Labem. Pouze bronzová římsko-provinciální spona s cibulovitými knoflíky byla lokalizována na k. ú. Náklo v okrese Olomouc. Přesněji do prostoru mezi Náklem a Mezicemi na poli jižně od okraje pískovny. Její objev je výsledkem společné akce hledačů z Čech a Moravy. Zbývající nálezy od ostatních hledačů se nám bohužel nepodařilo zajistit. Z uvedeného prostoru jsou známé památky ze 4. století z rozrušeného pohřebiště. (Tejral 1975, 105, Abb. 18: 2, 6, 8, Taf. 8: 5–7; Kalábek 2006, 446, obr. 7).

Bronzová spona (obr. 4) je silně poničena dlouhým pobytem v zemi a zejména následkem intenzivní zemědělské činnosti. Levé raménko (při pohledu z čela) je prakticky v celé délce odlomeno. Pravé raménko je zakončeno masivním knoflíkem. Diskovitá báze knoflíku je opatřena dnes špatně viditelným ozubením. Na hlavici je dochován masivní bronzový knoflík s hladkou diskovitou bází. Z lučíku lichoběžníkového průřezu je dochována pouze malá část. Jeho horní strana je zdobená dvojitou plastickou vlnicí. Dochovaná délka činí 3,1 mm.

Spona se svým tvarem nejvíce blíží Pröttelovu typu 3/4. Bohužel absentující prakticky celý lučík a nožka neumožňují přesnější určení varianty (Pröttel 1988, 357–364). Poměrně přesné analogie poskytují spony z Triesen (Swift 2000, fig. 55) nebo Neuburg an der Donau (Keller 1979, Taf. 4: 8). Z Českých nálezů je to například spona ze Stradonic (Břeň 1964, Tab. 18: 685). Spony Pröttelova typu 3/4 byly vyráběny v Panonii a to jak ve vojenských tak i civilních dílnách (Swift 2000, 78–79; Schmid 2010, 66–67). V rámci velké skupiny spon s cibulovitými knoflíky patřil tento typ na území římských provincií k nejrozšířenějším (Swift 2000, Fig. 17). Proto nás nepřekvapí, že dominují i mezi nálezy z našeho území (Nikolajevová 2015, 43, Graf 4). Spony s cibulovitým knoflíkem se častěji objevují v Čechách než na Moravě (Loskotová 2009, 330; Nikolajevová 2015, 39). Spona z Nákla představuje po nálezu z Olomouce-Řepčína (Loskotová 2009) teprve druhý exemplář objevený na Olomoucku. Z hlediska časového zařazení se tyto spony používaly v rozmezí let 330–420 n. l. (Pröttel 1988, 357–364, Abb. 11).

Pavel Horník

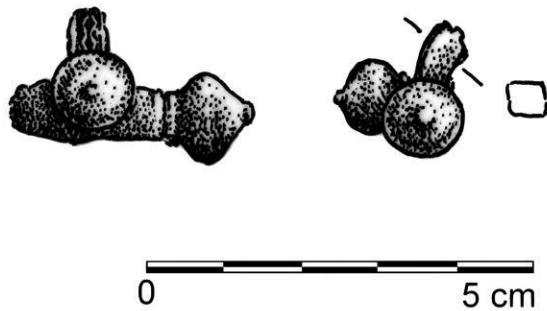
Literatura

- Břeň, J. 1964:** Význam spon pro datování keltských oppid v Čechách. *Sborník národního muzea v Praze, řada A - Historie* 18(5), 195–268.
- Kalábek, M. 2006:** Germánské osídlení Olomouce. In: E. Droberjar, M. Lutovský (eds.): *Archeologie barbarů 2005. Sborník příspěvků z I. protohistorické konference „Pozdně keltské, germánské a časně slovanské osídlení“, Kounice 20. – 22. září 2005*. Praha: Ústav archeologické památkové péče středních Čech, 431–450.
- Keller, E. 1979:** *Das spätrömische Gräberfeld von Neuburg an der Donau*. Kallmünz: Michael Lassleben.
- Loskotová, Z. 2009:** Olomouc (k. ú. Řepčín, okr. Olomouc). *Přehled výzkumů* 50, 329–331.
- Nikolajevová, M. 2015:** *Spony s cibulovitými knoflíky v Čechách a na Moravě*. Rkp. nepublikované diplomové práce. Uloženo: Katedra archeologie, Filozofická fakulta Univerzity Hradec Králové.
- Pröttel, P. M. 1988:** Zur Chronologie der Zweibelknopffibeln. *Jahrbuch des Römisch-Germanischen Zentralmuseums* 35, 347–72.
- Schmid, S. 2010:** *Die römischen Fibeln aus Wien*. Wien: Phoibos-Verlag.
- Swift, E. 2000:** *Regionality in Dress Accessories in the late Roman West*. Monographies instrumentum 11. Montagnac: Monique Mergoil.
- Tejral, J. 1975:** *Die Probleme der späten römischen Kaiserzeit in Mähren*. Studie Archeologického ústavu Československé akademie věd v Brně 3(2). Praha: Academia.

Resumé

Náklo (Olomouc District), between Náklo and Mezice sites. Late Roman Period. Graveyard (?). Metal detector survey. In the beginning of 2014, Mr. S. Čabák handed collection of findings from Bronze Age, La Tène and Roman Period to the archaeological employees of The Museum of Eastern Bohemia in Hradec Králové. Unfortunately, the data about finding circumstances are missing. The founder was able to localise all of the artefacts one by one. Almost all of the findings come from Plotiště nad Labem. Only the bronze Roman-province fibula with bulbous buttons was localised to the cadastral area of Náklo, Olomouc district. The fibula is by its shape most similar to the Pröttel Type 3/4 (fig. 1).

Unfortunately, the bow and stem are missing, which make closer determination of a variant impossible. From the dating point of view, these fibulae were used between years 330 and 420 AD (Pröttel 1998, 357–364, Abb. 11).



Obr. 4. Náklo (okres Olomouc). Římsko-provinciální spona s cibulovitými knoflíky.

Fig. 4. Náklo (Olomouc District). Roman-provincial fibula with bulbous buttons.

OLDŘIŠOV (OKR. OPAVA)

„Na plšské cestě“, ul. U Naplatek, parc. č. 1130/60. Starší doba římská. Sídliště. Záchraný výzkum.

Na počátek listopadu 2016 byla na západní okraj obce Oldřišov do prostoru od roku 2006 archeologicky známého polykulturního sídliště (viz Krasnokutská 2007; 2009a; 2009b; 2010; Krasnokutská, Zezula 2007; Hlas, Krasnokutská 2008; Kiecoň 2012) naplánována výstavba inženýrských sítí pro novou, resp. pokračující zástavbu rodinnými domy. Sídlištní areál se nachází na úpatí mírného severovýchodně orientovaného svahu v nadmořské výšce 291–294 m, přibližně 100 m jižně od vodoteče Bílá Voda. Místo výzkumu realizovaného v roce 2016 identifikujeme na ZM ČR 1:10 000, kladovém listu 15–32–10 v okruhu bodu 126:105 mm od ZSČ:JŠČ.

Dva souběžné liniové výkopy pro vodovod a kanalizaci (každý o šířce 1,0 m a délce cca 250 m) prořezaly lokalitu v severojižním směru. Podle předpokladu byly při skrývce orniční vrstvy v severní části stavby (v místech, kde byly v roce 2006 koncentrovány zejména pozůstatky nadzemních sloupových staveb) narušeny zahloubené objekty. Zdokumentována byla oválná mísovitá jáma s propáleným dnem a stěnami (s. j. 500), kterou interpretujeme jako

pozůstatek jednoduchého pyrotechnologického zařízení, dále část zahloubené obytné stavby sloupové konstrukce (s. j. 518, struktura 01) a dalších cca 20 sloupových/kulových jam. V případě dokumentované stavby, která měla pravděpodobně obdélný půdorys orientovaný ve směru severozápad – jihovýchod, zjistitelnou šířku 2,7 m a délku min. 2,0 m, bylo odkryto nároží. Stavba měla rovné dno a byla cca 0,1 m zahloubena pod úroveň terénu. Podél stěn byly umístěny poměrně hluboké (až 0,5 m) sloupové jámy (s. j. 512, 513 a 519), ve střední části pak byla situována jedna mělká kulová jamka (s. j. 520) a větší mělká oválná jáma (s. j. 521) o rozměrech 0,65 × 0,5 m. Zejména z výplně pece a obytné stavby (resp. sloupových jam) pochází kolekce keramických fragmentů, které datujeme do starší doby římské a lze je přiřadit przeworské kultuře. Většinu ostatních sloupových jam odkrytých v prostoru liniového výkopu nebylo možné sloučit do nějakých struktur. Některé z nich byly pravděpodobně pozůstatkem recentních aktivit na lokalitě.

Tereza Tichá Krasnokutská

Literatura

Hlas, J., Krasnokutská, T. 2008: Oldřišov (okr. Opava). *Přehled výzkumů* 49, 345.

Kiecoň, M. 2012: Oldřišov (okr. Opava). *Přehled výzkumů* 53(1), 185–186.

Krasnokutská, T. 2007: Oldřišov (okr. Opava). *Přehled výzkumů* 48, 398–399.

Krasnokutská, T. 2009a: Oldřišov (okr. Opava). *Přehled výzkumů* 50, 271, 329.

Krasnokutská, T. 2009b: Polykulturní sídliště v Oldřišově „Na plšské cestě“, okr. Opava. In: D. Kouřilová (ed.): *Sborník Národního památkového ústavu v Ostravě 2009*. Ostrava: Národní památkový ústav, územní odborné pracoviště Ostrava, 162–169.

Krasnokutská, T. 2010: Oldřišov (okr. Opava). *Přehled výzkumů* 51, 385.

Krasnokutská, T., Zezula, M. 2007: Oldřišov (okr. Opava). *Přehled výzkumů* 48, 488–489.

Resumé

Oldřišov (Bez. Opava), „Na plšské cestě“. Ältere Römische Kaiserzeit. Siedlung. Rettungsgrabung.

OPAVA (K. Ú. KOMÁROV U OPAVY, OKR. OPAVA)

Ulice U Školy. Doba římská. Jednotlivé nálezy. Záchraný výzkum.

Na parcelách číslo 66/1 a 66/3 proběhla v Komárově, v letech 2015–2016, výstavba sportovního hřiště s umělým povrchem (archeologický dohled č. a. NPÚ Ostrava 59/15). Zkoumaná lokalita se nalézá v inundačním území řeky Opavy, lokalizace: 49°54'54.99"N, 17°58'02.80"E (WGS-84).

Při strojní skrývce šedé jílovité naplaveniny, nacházející se v celé ploše stavby pod recentními vrstvami, nebyly zjištěny žádné zahloubené objekty, ale z této skrývané uloženi byly získány archeologické nálezy. Ruční začišťování prachové jílovité uloženi a detektorový průzkum, přinesl menší počet nálezů, a to v podobě jednoho drobného keramického zlomku výdutě nádoby z jemně plavené hlíny s písčítým ostřivem růžového výpalu z doby římské, tři kusů mazanice, kamenného zlomku zrnotěrky a 51 drobných (velikost 1–3 cm) zkorodovaných oválných kousků železné hmoty.

Soubor železných nepravidelných oválných kousků byl nalezen v ploše cca 1 m² a jílovitá uloženi v těchto místech obsahovala menší počet drobných do červena vypálených prvků hlíny. U vybraných kusů želez s pozitivní feromagnetickou zkouškou na pevné železné jádro byly provedeny nábrusy, které obnažily jádra pro analýzu. Následně byla provedena prvková analýza dvanácti vybraných železných jader pomocí ručního spektrometru DELTA ELEMENT (rentgenová fluorescence měřená energo-disperzním analyzátozem). Naměřené průměrné složení slitiny železa bylo 97,6 % Fe, 0,8 % Mn, 0,5 % Cu, 0,4 % Ni, 0,25 % Cr, 0,1 % Ti. Zkoumané železné prvky jsou spíše vytavené – vykapané železo z rudy, nežli železná struska. Tento nálezy můžeme dle jeho charakteru interpretovat jako pozůstatek po tavbě železa.

Datování všech nalezených předmětů do doby římské je ovšem nejisté (mimo keramický fragment nádoby), jelikož nepochází z objektu, ale pouze z uloženi, která pokrývala celou plochu zkoumaného prostoru (500 m²). Z této vrstvy byly dále získány předměty z období středověku a novověku.

Skrývka byla ukončena v požadované úrovni stavby (terén snížen cca o 0,4 m) a nedošlo tedy k obnažení podloží. Skrytá plocha byla následně překryta geotextilií, na níž byl položen makadam jako podklad pro stavbu sportovního hřiště.

Pavel Malík

Resumé

Opava (Kat. Komárov u Opavy, Bez. Opava), U Školy Straže. Römische Kaiserzeit. Einzelfund. Rettungsgrabung.

PŘEROV (K. Ú. PŘEDMOSTÍ, OKR. PŘEROV)

„Díly“. Doba římská. Ojedinelý nálezy – spona. Povrchový průzkum.

V roce 2016 našel spolupracovník Muzea Komenského v Přerově Z. Brázda během preventivní detektorové prospekce prováděné v souvislosti s plánovanou výstavbou trasy Dálnice D1, stavby 0136 Říkovice – Přerov v trati „Díly“ torzo bronzové spony z doby římské (obr. 5). Místo nálezů se nachází na parc. č. 282/8, v okolí geografické souřadnice 49.461410 N, 17.421981 E (WGS 84), při jihovýchodním okraji trati „Díly“ u polní cesty vedoucí z Předmostí do Dluhonic. Nadmořská výška polohy se pohybuje okolo 220 m. Lokalita je situována na staré říční terase řeky Bečvy v jihozápadním ústí Moravské brány. Na základě výsledků povrchových sběrů realizovaných na lokalitě od roku 1993 lze konstatovat, že pravěké osídlení kopírující temeno i svahy terasy tvoří téměř souvislý pás, který vyznívá až před intravilánem místní části města Přerova – Dluhonic (Schenk 2002).

Nalezená bronzová spona má dvoudílnou konstrukci s odlomeným zachycovačem. Vinutí spony je dochováno spolu s částí ohnuté jehly. Dochovaná délka předmětu činí 35 mm. Váha 9,97 g. Facetovaná hlavice spony má trubkovitý tvar. Pole ve střední hraně části lučíku mezi dvěma uzlíky je zdobeno rytým ornamentem v podobě motivu vlčích zubů. Povrch předmětu je pokryt tmavě zelenou oxidační patinou.

Exempláři nalezenému v Předmostí vizuálně odpovídá spona vyobrazená v katalogu Legionsadler un Druidenstab I, kde je vedena mezi panonskými trubkovitými sponami jako typ Almgren 85 (Hummer *et al.* 2007, 199–200, Abb. 284: 673). Toto určení však není jednoznačné, i když spínadlo nese určité znaky panonských trubkovitých spon typu A85 (Almgren 1923, Tf. IV: 85; Peškař 1972, 87, Tf. 14: 7). Svým tvarem i detaily daleko více odpovídá některým zástupcům noricko-panonských spon se dvěma uzlíky na lučíku typu Almgren 236n (Almgren 1923, 109; Jobst 1975, 44–45; Garbsch 1965, 35, 43, Abb. 14; Sedlmayer 1995, 33, 156–157, Taf. 18: 83; Kubín 2002, Tab. V:8; Schmid 2010, 27–28, Taf. 13: 123). Tvarováním vrchní strany hlavice a uzlíků také připomíná některé exempláře spon typu Almgren 84. Časové zařazení spony typu A 236n spadá do úseku

od sklonku 1. století do 2. poloviny 2. století (Garbsch 1965, 44–45; Schmid 2010, 28). Přičemž tvarové shody s pozdními výrazně profilovanými sponami podtrhují jejich výskyt po polovině 2. století.

V souvislosti s nálezem spony indikujícím sídlištní aktivity ze starší doby římské na lokalitě „Díly“ nelze opomenout soubor zlomků tzv. jiríkovické keramiky z mladší doby římské ze sousední trati „Dolní újezd“ v k. ú. Dluhonice u Přerova (Schenk 2005, 272).

Zdeněk Schenk, Jan Jílek

Literatura

Almgren, O. 1923: *Studien über Nordeuropäische Fibelformen der ersten nachchristlichen Jahrhunderte mit Berücksichtigung der provinzial-römischen und südrussischen Formen*. Mannus-Bibliothek Nr. 32. Leipzig: Kabitzsch.

Garbsch, J. 1965: *Die norisch-pannonische Frauentracht im 1. und 2. Jahrhundert*. München: Beck.

Hummer, F. (Hrsg.) 2007: *Legionsadler und Druidenstab I*. Bad Deutsch-Altenburg: Amt der Niederösterreichische Landesregierung.

Jobst, W. 1975: *Die römischen Fibeln aus Lauriacum*. Linz: Oberösterreichisches Landesmuseum.

Kubín, P. 2002: *Římskoprovinciální spony starší doby římské z Moravy a naddunajské části Dolního Rakouska*. Rkp. nepublikované diplomové práce. Uloženo: Ústav pro klasickou archeologii Filozofické fakulty Univerzity Karlovy, Praha.

Peškař, I. 1972: *Fibeln aus der römischen Kaiserzeit in Mähren*. Praha: Academia.

Sedlmayer, H. 1995: *Die Römische Fibeln von Wels*. Wels: Musealverein.

Schenk, Z. 2002: Předmostí dosud nezkoumané. *Pravěk NŘ* 2001/11, 371–379.

Schenk, Z. 2005: Přerov (k. ú. Dluhonice, okr. Přerov). *Přehled výzkumů* 46, 272.

Schmid, S. 2010: *Die römischen Fibeln aus Wien*. Wien: Phoibos-Verlag.

Resumé

Přerov (Kat. Předmostí, Bez. Přerov), „Díly“. Römische Kaiserzeit. Einzelfund – Norisch-pannonische Doppelknopffibel – typ Almgren 236n. Oberflächen-sammlung



Obr. 5. Přerov – Předmostí. Torso bronzové spony z doby římské. Foto Z. Schenk.

Abb. 5. Přerov – Předmostí. Torso des Bronzefibel aus der römischen Kaiserzeit. Foto Z. Schenk.

VLČNOV (OKR. UHERSKÉ HRADIŠTĚ)

„Dříněk – Pajsarůvka“. Mladší doba římská. Sídlišť. Povrchový sběr.

Na podzim roku 2016 prováděli pracovníci Slovákého muzea pravidelnou revizi stavu lokalit na okrese Uherské Hradiště. Jednou ze zájmových lokalit byl i areál známého germánského sídliště a pohřebiště nacházející se na pomezí katastrů obcí Vlčnov a Dolní Němčí v trati uváděné jako „Pajsarůvka“ či „Dříněk“. Při obhlídce lokality bylo zjištěno intenzivní narušení vrstev ornice amatérskými výkopy hledačů s detektory kovů. V případě této lokality se jedná o dlouhodobě známý problém a aktivity hledačů stále neklesají na intenzitě.

Při povrchovém průzkumu lokality s podporou GPS byla získána poměrně rozsáhlá kolekce keramiky, mazanice, osteologického a petrografického materiálu. Z nálezů keramiky stojí za pozornost především nález fragmentu terry sigillaty s reliéfní výzdobou v podobě běžícího kance (obr. 6). Polohu nálezů lze vztáhnout k souřadnicím 48.97798505° N; 17.558175941° E. Rozměry střepu jsou 4 × 2 cm, tloušťka 0,5 cm. Jedná se o zlomek výdutě misky Drag. 37 z produkce dílny Westerndorf / Helenius, datovaný do 1. poloviny 3. století (Klanicová, Komoróczy 2008).

Tomáš Chrástek, Jaroslav Bartík

Literatura

Klanicová, S., Komoróczy B. 2008: Terra sigillata z germánských sídlištních objektů na lokalitě

Klentnice. *Zborník Slovenského národného múzea*
102, Archeológia, 283–298.

Resumé

Vičnov (Uherské Hradiště District), „Dřínek – Paj-
sarůvka“. Roman period. Settlement. Surface survey.



Obr. 6. Vičnov – „Pajсарůvka“/„Dřínek“. Fragment terra
sigillaty.

Fig. 6. Vičnov – „Pajсарůvka“/„Dřínek“. Fragment of
terra sigillata.