

ARCHEOLOGICKÝ ÚSTAV AKADEMIE VĚD ČESKÉ REPUBLIKY V BRNĚ

PŘEHLED VÝZKUMŮ

58-1



Brno 2017

ARCHEOLOGICKÝ ÚSTAV AKADEMIE VĚD ČESKÉ REPUBLIKY V BRNĚ

PŘEHLED VÝZKUMŮ

58-1



BRNO 2017

PŘEHLED VÝZKUMŮ

Recenzovaný časopis
Peer-reviewed journal

Ročník 58
Volume 58

Číslo 1
Issue 1

Předseda redakční rady
Head of editorial board

Pavel Kouřil

Redakční rada
Editorial board

Herwig Friesinger, Václav Furmánek, Janusz K. Kozłowski,
Alexander Ruttikay, Jiří A. Svoboda, Jaroslav Tejral, Ladislav Veliačik

Odpovědný redaktor
Editor in chief

Petr Škrdla

Výkonná redakce
Assistant Editors

Hedvika Břínková, Zdenka Kosarová, Šárka Krupičková, Olga Lečbychová,
Zuzana Loskotová, Ladislav Nejman, Rudolf Procházka, Stanislav Stuchlík,
Lubomír Šebela

Technická redakce, sazba
Executive Editors, Typography

Azu design, s. r. o.

Software
Software

Adobe InDesign CC

Fotografie na obálce
Cover Photography

Nákončí saxu z hrobu v Blučině-Cezavách (obr. 2, str. 105).
Sax-sword strap-end from the tomb of Blučina-Cezavy (Fig. 2, Pg. 105).

Adresa redakce
Address

Archeologický ústav AV ČR, Brno, v. v. i.
Čechyňská 363/19
602 00 Brno
IČ: 68081758
E-mail: pv@arub.cz
Internet: <http://www.arub.cz/prehled-vyzkumu.html>

Tisk
Print

Azu design, s. r. o.
Bayerova 805/40
602 00 Brno

ISSN 1211-7250
MK ČR E 18648
Vychází dvakrát ročně
Vydáno v Brně roku 2017
Náklad 400 ks

Časopis je uveden na Seznamu neimpaktovaných recenzovaných periodik vydávaných v ČR.
Copyright ©2017 Archeologický ústav AV ČR, Brno, v. v. i., and the authors.

Obsah

Studie a krátké články Case Studies and Short Articles Studien und kurze Artikel	7
<i>Marek Slobodník, Antonín Přichystal</i> Provenience křišťálových artefaktů z aurignacké stanice Nová Dědina u Kroměříže na základě studia fluidních inkluzí	9
<i>Jaroslav Peška</i> Nová pohřebiště kultury se šňůrovou keramikou na střední Moravě (Dosavadní výsledky horizontální stratigrafie)	19
<i>Eva Kolníková, Tomáš Zeman</i> Diaľkové kontakty moravských Keltov na príklade ojedinelých nálezov tetradrachiem	49
<i>Tamerlan Gabuev</i> L'attribution culturelle des objets en or du Ve s., provenant du tumulus 2 de la nécropole Brut 1 (Ossétie du Nord, Russie)	57
<i>Michel Kazanski</i> Tombes des élites steppiques de l'époque post-hunnique dans la région pontique	65
<i>Maxim Levada, Oleg Saveliev</i> Découverte «princièrè» de l'époque des Grandes Migrations, près du lac de Jalpug (delta du Danube). Note préliminaire	85
<i>Oleg Radiush</i> Un nouveau “trésor” de l'époque des Grandes Migrations découvert près de village de Volnikovka, la région de Kursk (note préliminaire)	91
<i>Jaroslav Tejral</i> Les élites princières du pays nord-danubien au début de l'époque mérovingienne	103
Přehled výzkumů na Moravě a ve Slezsku 2016 Overview of Excavations in Moravia and Silesia 2016 Übersicht den Grabungen in Mähren und Schlesien 2016	139
Paleolit, Paleolithic, Paläolithikum.	141
Brno (k. ú. Líšeň, okr. Brno-město).	141
Dolní Věstonice (okr. Břeclav).	142
Mohelno (okr. Třebíč)	144
Ořechov (okr. Brno-venkov).	144
Turovice (okr. Přerov)	146
Neolit, Neolithic, Neolithikum.	149
Bílovice-Lutotín (k. ú. Bílovice, okr. Prostějov)	149
Brno (k. ú. Líšeň, okr. Brno-město).	149
Brno (k. ú. Starý Lískovec, okr. Brno-město)	150
Brno (k. ú. Štýřice, okr. Brno-město)	150
Dobřčice (okr. Přerov)	153
Držovice (k. ú. Držovice na Moravě, okr. Prostějov).	153
Dubicko (okr. Šumperk)	153
Dukovany (k. ú. Skryje nad Jihlavou, okr. Třebíč)	154

Holasovice (okr. Opava)	155
Hulín (k. ú. Záhlinice, okr. Kroměříž)	155
Chuchelná (okr. Opava)	155
Chvalnov-Lísky (k. ú. Lísky, okr. Kroměříž).	156
Jemnice (okr. Třebíč)	156
Kobylnice (k. ú. Kobylnice u Brna, okr. Brno-venkov)	157
Kralice na Hané (okr. Prostějov)	157
Krnov (k. ú. Opavské předměstí, okr. Bruntál)	158
Kyjovice (okr. Znojmo)	158
Lanžhot (okr. Břeclav)	161
Mohelno (okr. Třebíč)	161
Mokrá-Horákov (k. ú. Mokrá, okr. Brno-venkov)	161
Moravské Knínice (okr. Brno-venkov)	161
Moravský Krumlov (k. ú. Polánka u Moravského Krumlova, okr. Znojmo)	162
Moravský Písek (okr. Hodonín)	163
Mysločovice (okr. Zlín)	163
Náměšř na Hané (okr. Olomouc)	163
Neslovice (okr. Brno-venkov)	164
Olomouc (k. ú. Slavonín, okr. Olomouc)	164
Olšany u Prostějova (okr. Prostějov)	164
Ořechov (k. ú. Ořechov u Uherského Hradiště, okr. Uherské Hradiště)	165
Ostrožská Nová Ves (okr. Uherské Hradiště)	165
Podmolí (okr. Znojmo)	167
Popůvky (k. ú. Popůvky u Brna, okr. Brno-venkov)	168
Popůvky (k. ú. Popůvky u Brna, okr. Brno-venkov)	169
Přerov (k. ú. Lýsky, okr. Přerov)	169
Přerov (k. ú. Lýsky, okr. Přerov)	170
Pustějov (okr. Nový Jičín)	170
Rousínov (k. ú. Vítovice, okr. Vyškov)	173
Rozdrojovice (okr. Brno-venkov)	173
Smržice (okr. Prostějov)	173
Spytihněv (okr. Zlín)	174
Šelešovice (okr. Kroměříž)	175
Šternberk (k. ú. Lhota u Šternberka, okr. Olomouc)	175
Tišnov (okr. Brno-venkov)	175
Troubsko (okr. Brno-venkov)	176
Úvalno (okr. Bruntál)	176
Vážany (k. ú. Vážany u Uherského Hradiště, okr. Uherské Hradiště)	177
Vedrovice (okr. Znojmo)	178
Veverská Bítýška (okr. Brno-venkov)	179
Zlín (k. ú. Malenovice u Zlína, okr. Zlín)	180
Znojmo (k. ú. Znojmo-město, okr. Znojmo)	183

Eneolit, Eneolithic, Äneolithikum.	185
Bílovice-Lutotín (k. ú. Bílovice, okr. Prostějov)	185
Blučina (okr. Brno-venkov)	185
Brno (k. ú. Maloměřice, okr. Brno-město)	185
Brno (k. ú. Slatina, okr. Brno-město)	186
Brno (k. ú. Štýřice, okr. Brno-město)	187
Březová (k. ú. Březová u Vítkova, okr. Opava)	188
Držovice (k. ú. Držovice na Moravě, okr. Prostějov)	189
Dřevohostice (okr. Přerov)	191
Hradčany (k. ú. Hradčany na Moravě, okr. Přerov)	191
Hruška (okr. Prostějov)	192
Kelč (okr. Vsetín)	193
Kelč (okr. Vsetín)	193
Kralice na Hané (okr. Prostějov)	194
Litovel (k. ú. Rozvadovice a Unčovice, okr. Olomouc)	194
Olomouc (k. ú. Slavonín, okr. Olomouc)	195

Olišany u Prostějova (okr. Prostějov)	195
Podolí (k. ú. Podolí u Brna, okr. Brno-venkov)	196
Prostějov (k. ú. Čechovice u Prostějova, okr. Prostějov)	196
Přerov (k. ú. Lýsky, okr. Přerov)	197
Přerov (k. ú. Předmostí, okr. Přerov)	198
Rousínov (k. ú. Vítovice, okr. Vyškov)	199
Úvalno (okr. Bruntál)	199
Zlín (k. ú. Malenovice u Zlína, okr. Zlín)	200
Doba bronzová, Bronze Age, Bronzezeit.	201
Bílovice-Lutotín (k. ú. Bílovice, okr. Prostějov)	201
Blučina (okr. Brno-venkov)	201
Blučina (okr. Brno-venkov)	202
Borotín (k. ú. Borotín u Boskovic, okr. Blansko)	202
Buk (okr. Přerov)	203
Drozdov (okr. Šumperk)	204
Držovice (k. ú. Držovice na Moravě, okr. Prostějov)	204
Dubicko (okr. Šumperk)	205
Hněvotín (okr. Olomouc)	206
Hnojice (okr. Olomouc)	206
Hulín (k. ú. Záhlinice, okr. Kroměříž)	207
Hustopeče (k. ú. Hustopeče u Brna, okr. Břeclav)	207
Jiřice u Miroslavi (okr. Znojmo)	208
Jiříkovice (okr. Brno-venkov)	208
Kobylnice (k. ú. Kobylnice u Brna, okr. Brno-venkov)	208
Kožušany-Tážaly (k. ú. Tážaly, okr. Olomouc)	209
Kralice na Hané (okr. Prostějov)	209
Křenovice (k. ú. Křenovice u Slavkova, okr. Vyškov)	210
Litovel (k. ú. Rozvadovice, k. ú. Unčovice, okr. Olomouc)	210
Loučka (k. ú. Loučka u Valašského Meziříčí, okr. Vsetín)	211
Malešovice (okr. Brno-venkov)	211
Město Albrechtice (k. ú. Linhartovy, okr. Bruntál)	211
Moravské Knínice (okr. Brno-venkov)	212
Moravský Písek (okr. Hodonín)	212
Mostkovice (okr. Prostějov)	213
Nivnice (okr. Uherské Hradiště)	213
Nížkovice (okr. Vyškov)	214
Olbramovice (k. ú. Olbramovice u Moravského Krumlova, okr. Znojmo)	215
Olomouc (k. ú. Slavonín, okr. Olomouc)	216
Osek nad Bečvou (okr. Přerov)	217
Podmolí (okr. Znojmo)	218
Prostějov (k. ú. Čechovice u Prostějova, okr. Prostějov)	219
Prostějov (k. ú. Krasice, okr. Prostějov)	219
Prostějov (okr. Prostějov)	219
Prostějov (k. ú. Žešov, okr. Prostějov)	220
Přerov (k. ú. Lýsky, okr. Přerov)	221
Přerov (k. ú. Předmostí, okr. Přerov)	222
Rataje (k. ú. Popovice u Kroměříže, okr. Kroměříž)	223
Rousínov (k. ú. Vítovice, okr. Vyškov)	223
Rozstání (k. ú. Rozstání pod Kojálem, okr. Prostějov)	223
Senička (okr. Olomouc)	224
Slatinky (okr. Prostějov)	224
Šelešovice (okr. Kroměříž)	225
Tišnov (okr. Brno-venkov)	226
Troubsko (okr. Brno-venkov)	226
Týn nad Bečvou (okr. Přerov)	227
Velké Bílovice (okr. Břeclav)	227
Velké Němčice (okr. Břeclav)	228
Velké Opatovice (okr. Blansko)	229

Vřesovice (k. ú. Vřesovice u Prostějova, okr. Prostějov)	230
Zašová (okr. Vsetín)	232
Zlín (k. ú. Malenovice u Zlína, okr. Zlín)	233
Znojmo (k. ú. Znojmo-město, okr. Znojmo)	233
Doba železná, Iron Age, Eisenzeit	235
Blažovice (okr. Brno-venkov)	235
Blučina (okr. Brno-venkov)	235
Brno (k. ú. Trnitá, okr. Brno-město)	235
Brno (k. ú. Štýřice, okr. Brno-město)	236
Brno (k. ú. Štýřice, okr. Brno-město)	236
Dambořice (okr. Hodonín)	237
Hluboké u Kunštátu (okr. Blansko)	238
Hněvotín (okr. Olomouc)	238
Holubice (okr. Vyškov)	239
Hulín (okr. Kroměříž)	239
Hulín (k. ú. Záhlinice, okr. Kroměříž)	240
Kobylnice (k. ú. Kobylnice u Brna, okr. Brno-venkov)	242
Kralice na Hané (okr. Prostějov)	242
Lanžhot (okr. Břeclav)	242
Loučany (k. ú. Loučany na Hané, okr. Olomouc)	243
Napajedla (okr. Zlín)	243
Olomouc (k. ú. Slavonín, okr. Olomouc)	243
Plumlov (k. ú. Žárovice, okr. Prostějov)	244
Pravčice (okr. Kroměříž)	244
Prostějov (k. ú. Domamyslice, okr. Prostějov)	244
Přerov (k. ú. Lýsky, okr. Přerov)	245
Tišnov (okr. Brno-venkov)	246
Troubsko (okr. Brno-venkov)	246
Troubsko (okr. Brno-venkov)	246
Troubsko (okr. Brno-venkov)	247
Tršice (okr. Olomouc)	247
Zlín (k. ú. Malenovice u Zlína, okr. Zlín)	247
Doba římská a doba stěhování národů, Roman Age and Migration Period	
Römische Kaiserzeit und Völkerwanderungszeit	249
Blučina (okr. Brno-venkov)	249
Držkovice (okr. Opava)	249
Hněvotín (okr. Olomouc)	249
Hulín (k. ú. Záhlinice, okr. Kroměříž)	250
Kobylnice (okr. Brno-venkov)	250
Litovel (k. ú. Rozvadovice, k. ú. Unčovice, okr. Olomouc)	251
Moravský Krumlov (okr. Znojmo)	251
Náklo (okr. Olomouc)	253
Oldříšov (okr. Opava)	254
Opava (k. ú. Komárov u Opavy, okr. Opava)	255
Přerov (k. ú. Předmostí, okr. Přerov)	255
Vlčnov (okr. Uherské Hradiště)	256

PŘEHLED VÝZKUMŮ NA MORAVĚ
A VE SLEZSKU 2016

OVERVIEW OF EXCAVATIONS IN MORAVIA
AND SILESIA 2016

ÜBERSICHT DEN GRABUNGEN IN MÄHREN
UND SCHLESIEN 2016

NEOLIT NEOLITHIC NEOLITHIKUM

BÍLOVICE-LUTOTÍN (K. Ú. BÍLOVICE, OKR. PROSTĚJOV)

„Padělek“, parc. č. 1236. MMK. Sídliště. Záchranný výzkum.

Ve dnech 25. 9. 2015 až 11. 6. 2016 byl prováděn průběžný archeologický dohled při stavbě „Polní cesta a VHO v k. ú. Bílovice - I. etapa“ (Fojtík 2016), který vedl hned ke čtyřem archeologicky významným zjištěním a tedy i k vlastním terénním odkryvům. V poloze „Horní Syrovátka“ byl prozkoumán blíže nedatovaný sídlištní objekt, v polní trati „Padělek“ kulturní vrstva kultury s moravskou malovanou keramikou (ZM ČR 1:10 000, list 24-24-01, 230:128 mm od S:J s. č.) a sídlištní jáma mladšího úseku kultury zvoncovitých pohárů a v mlýnském náhonu u „Jurdova mlýna“ pak zaznamenány objekty nejen rámcově pravěké (snad komplex lužických popelnicových polí), ale i vrcholně středověké (průběh 14. století); cf. příslušné oddíly tohoto ročníku Přehledu výzkumů. Získané výsledky potvrdily velmi intenzivní pravěké, protohistorické i historické osídlení sledovaného prostoru (cf. Šmíd 2003) a v případě polohy „Padělek“ navíc rozšířily naše dosavadní poznatky o dosud neznámou komponentu – osadu lidu zvoncovitých pohárů pozdní doby kamenné.

Pavel Fojtík, Miroslav Šmíd

Literatura

Fojtík, P. 2016: „*Polní cesta a VHO v k. ú. Bílovice - I. etapa*“, č. akce 453/15. Rkp. nálezové práce. Uloženo: Archiv Ústavu archeologické památkové péče Brno, č. j. 304/16. Brno.

Šmíd, M. 2003: Pravěké a raně historické osídlení katastru obce Bílovice-Lutotín. *Střední Morava* 17, 2003, 45–70.

Resumé

Bílovice-Lutotín (Kat. Bílovice, Bez. Prostějov), „Padělek“, Parz. Nr. 1236. MBK. Siedlung. Rettungsgabung.

BRNO (K. Ú. LÍŠEŇ, OKR. BRNO- -MĚSTO)

„Dlouhý kus“. MMK. Sídliště. Záchranný výzkum.

V prostoru budoucího rozšíření hřbitova došlo v listopadu 2015 ke skrývkám zeminy prostřednictvím buldozeru téměř na celé ploše budoucí stavby. Na jaře 2016 bylo v zemních pracích navázáno budováním inženýrských sítí, retenční nádrže a dalšími terénními úpravami. Vzhledem k povaze plánovaných prací, kdy by bylo velice nesnadné vysledovat případné archeologické situace a nálezy, přistoupili jsme po domluvě s investorem k realizaci předběžného archeologického průzkumu, který se skládal z provedení preventivní detektorové prospekce a magnetometrického měření, které mělo sloužit k lokalizaci archeologických situací.

Geofyzikálním měřením byly zachyceny dva zahloubené objekty z období mladého neolitu (obj. 500 a 501). Pomocí detektorové prospekce se podařilo získat přes 80 kovových nálezů, jejichž datace spadá s největší pravděpodobností souborně do průběhu 19. a 20. století (viz lokalita Brno; k. ú. Líšeň ve svazku Středověk a novověk).

Informace získané z odkryvu objektů 500 a 501 datovaných do období mladého neolitu (lengyelský kulturní okruh) doplňují mozaiku nálezů z blízkého okolí (např. lokalita „Starý zámek“ a další nepublikované v lesních tratích na sever a východ od stavby). Vzhledem k hloubce zjištěných struktur a výrazným erozním pochodům, kterými je plocha stavby ovlivněna (především východní část v prudkém svahu), je možné předpokládat, že objekty představují část větší lokality, která byla již někdy v minulosti zničena orbou a koluviálními procesy. Získaný materiál (především keramické zlomky) plně odpovídá hmotné náplni lengyelské kultury (např. část misky).

Lokalizace: objekt 500 bodem S – JTSK Y = -591045 X = -1158883 Z = 357; objekt 501 bodem S – JTSK Y = -591040 X = -1158882 Z = 357.

Richard Bíško, Tomáš Tencer

Resumé

Líšeň (Líšeň Cadastre, Brno-město District), „Dlouhý kus“. A settlement area of Lengyel culture (Moravian Painted Pottery) was discovered during the archaeological rescue research.

BRNO (K. Ú. STARÝ LÍSKOVEC, OKR. BRNO-MĚSTO)

„Klíny“. LnK. Sídliště, pohřeb na sídlišti. Záchran-
ný výzkum.

Na přelomu října a listopadu roku 2016 uskutečnili pracovníci Ústavu archeologické památkové péče Brno, v. v. i., záchraný archeologický výzkum v severním cípu katastrálního území brněnské městské části Starý Lískovec v souvislosti s plánovanou čtvrtou etapou výstavby Campus Science Parku (objekty D a E). Výstavba se týkala dosud volného pozemku p. č. 1681/1, který se rozkládá mezi budovou Moravského zemského archivu a komunikací ulic Jihlavská a Akademická. Přesná poloha zkoumané plochy je na ZM ČR 1:10 000, list 24-34-04 určena rohovými body o souřadnicích 247:149, 246:142, 251:141 a 252:148 mm od Z:J s. č.

V severozápadní třetině dotčeného prostoru bylo pod vrstvami nevodobých navážek zjištěno celkem 23 zahloubených sídlištních objektů, které podle vyzvednutých nálezů časově spadají do období kultury s lineární keramikou a představují tak jižní okraj soudobé rozsáhlé osady (naposledy Přichystal 2014). Jakousi přirozenou hranici sídlištního areálu zde tvořila dnes již zaniklá mělká terénní deprese s občasnou vodotečí, probíhající napříč pozemkem ve směru od jihozápadu k severovýchodu. Mezi odkrytými objekty převažovaly menší jámy, většinou bez možnosti bližší funkční interpretace. V jednom případě byla ve stěně takové jámy vybudována hliněná pec. V jiné jámě pak byla objevena kompletní kostra nedospělé osoby (obr. 1). Vzhledem ke skutečnosti, že ostatky byly pietně uloženy ve skrčené poloze na boku, lze celou situaci označit za další příklad rituálního pohřbu na sídlišti.

Michal Přichystal

Literatura

Přichystal, M. 2014: Brno (k. ú. Starý Lískovec, okr. Brno-město). *Přehled výzkumů* 55(1), 158–159.

Resumé

Brno (Kat. Starý Lískovec, Bez. Brno-město), „Klíny“. Bei der Rettungsgrabung in der Flur „Klíny“

wurde die südliche Grenze der bekannten Siedlung der Kultur mit der Linienbandkeramik entdeckt. In einer Grube wurde die Kinderbestattung gefunden.



Obr. 1. Brno (k. ú. Starý Lískovec, okr. Brno-město). Dětský pohřeb v sídlištní jámě.

Abb. 1. Brno (Kat. Starý Lískovec, Bez. Brno-město). Kindergrab in der Siedlungsgrube.

BRNO (K. Ú. ŠTÝŘICE, OKR. BRNO-MĚSTO)

Vídeňská ulice, parc. 640/8, 640/17, 652/3, 652/6, 676/1, 678/1, 678/2, 679, 680 (akce A066/2012). Neolit, LnK (?), MMK. Sídliště. Záchraný výzkum.

V měsících červenci 2012 až lednu 2013 proběhl záchraný archeologický výzkum při stavbě „Obytný dům Vídeňská - II. etapa“. Archeologický výzkum navázal na I. etapu uskutečněnou v roce 2009. Zkoumaná plocha se nachází při západní straně Vídeňské ulice mezi domy č. 16 a č. 22, na východním svahu Červeného kopce, spadajícímu k ulici Vídeňské.

Geologické podloží je v prostoru zkoumané lokality tvořeno kvartérními sprašemi a sprašovými sedimenty, které jsou uloženy na reliktech štěrků a štěrkopísků řeky Svratky. Svrchní část sprašového podloží je ukončena oranžovým prachovým sedimentem (slabě vyvinutá půda), na který nasedá holocénní půda typu hnědozemě.

Ve spodní části plochy 01 byly zachyceny dva nepravidelné výkopy, z jejichž výplně byla získána keramika náležející kultuře s moravskou malovanou keramikou (obr. 2, 3). Na ploše 02 a 03 byl zachycen rozsáhlý hliník o velikosti až 300 m². Vyplněn byl relativně jednolitou tmavě hnědou až černou plastickou hlínou, ve které se směrem ke dnu vždy vyskytovaly zlomky žluté plastické hlíny, či

celé čočky. V jednom místě byla dokumentována vrstva tvořená středními až velkými kameny slepence Old Red a koncentrace zvířecích kostí. Zda by čočka šedé hlíny s krami do oranžova vypálené hlíny ve stěně hliníku mohla být pozůstatkem pyrotechnologického zařízení, zůstává otázkou. Z výplně hliníku byly získány četné nálezy kultury s moravskou malovanou keramikou (předběžně stupeň Ib). Vedle keramických nálezů (mísy a misky, pohárky, naběračky, zlomky zoomorfních i antropomorfních plastik) zmíníme i nálezy zrnotěrek a kamenné broušené industrie, snad i včetně jejích polotovarů. Není vyloučeno, že „solitérní“ objekty na ploše 03 byly původně taktéž součástí hliníku. Zvláště na ploše 03 nejsme schopni zcela přesně rekonstruovat původní hranice hliníku, neboť jeho svrchní partie byly zničeny již v minulosti mladšími zásahy. Samotný hliník byl zachycen již staršími výzkumy (A018/2009 a A058/2011). Četné kúlové a sloupové jamky by mohly naznačovat přítomnost staveb sloupové konstrukce, jejich datování do tohoto období však nelze jednoznačně doložit.

Kromě nálezů v rámci výzkumu spojeného s výstavbou Bytového domu Vídeňská (A018/2009; Holub *et al.* 2010, 395–432, zvl. 426–427; Neruda *et al.* 2010) jsou nálezy této kultury známy i z nedalekého výzkumu v bývalém konventu Milosrdných bratří (A070/2002; Holub *et al.* 2003, 57–100, zvl. 87).

Z druhotných poloh pochází i zlomky náležející pravděpodobně kultuře s lineární keramikou.

Vídeňská ulice, parc. č. 676/1, 678/1, 679 (akce A019/2014). Neolit, MMK. Sídliště. Záchranný výzkum.

V rámci výstavby „Bytový dům Vídeňská - III. etapa“ byl v měsících květnu až srpnu 2014 proveden záchranný archeologický výzkum navazující na předešlé etapy z let 2009 a 2012–2013.

Na ploše výzkumu bylo zachyceno pokračování, resp. severozápadní část rozlehlého hliníku kultury s moravskou malovanou keramikou, který byl z větší části prozkoumán již v roce 2012 (viz akce A066/2014). Zjištěn byl ještě jeden menší objekt této kultury.

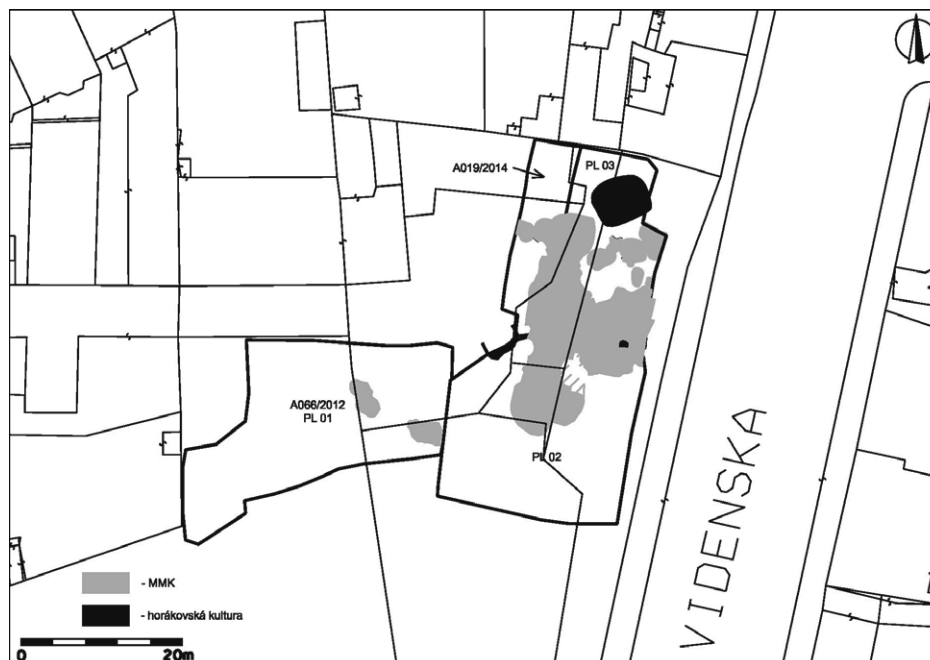
Lucie Černá, Lenka Sedláčková

Literatura

Holub, P., Kováčik, P., Merta, D., Peška, M., Zapletalová, D., Zůbek, A. 2003: Předběžné výsledky záchranných archeologických výzkumů v Brně v roce 2002. *Přehled výzkumů* 44, 101–121.

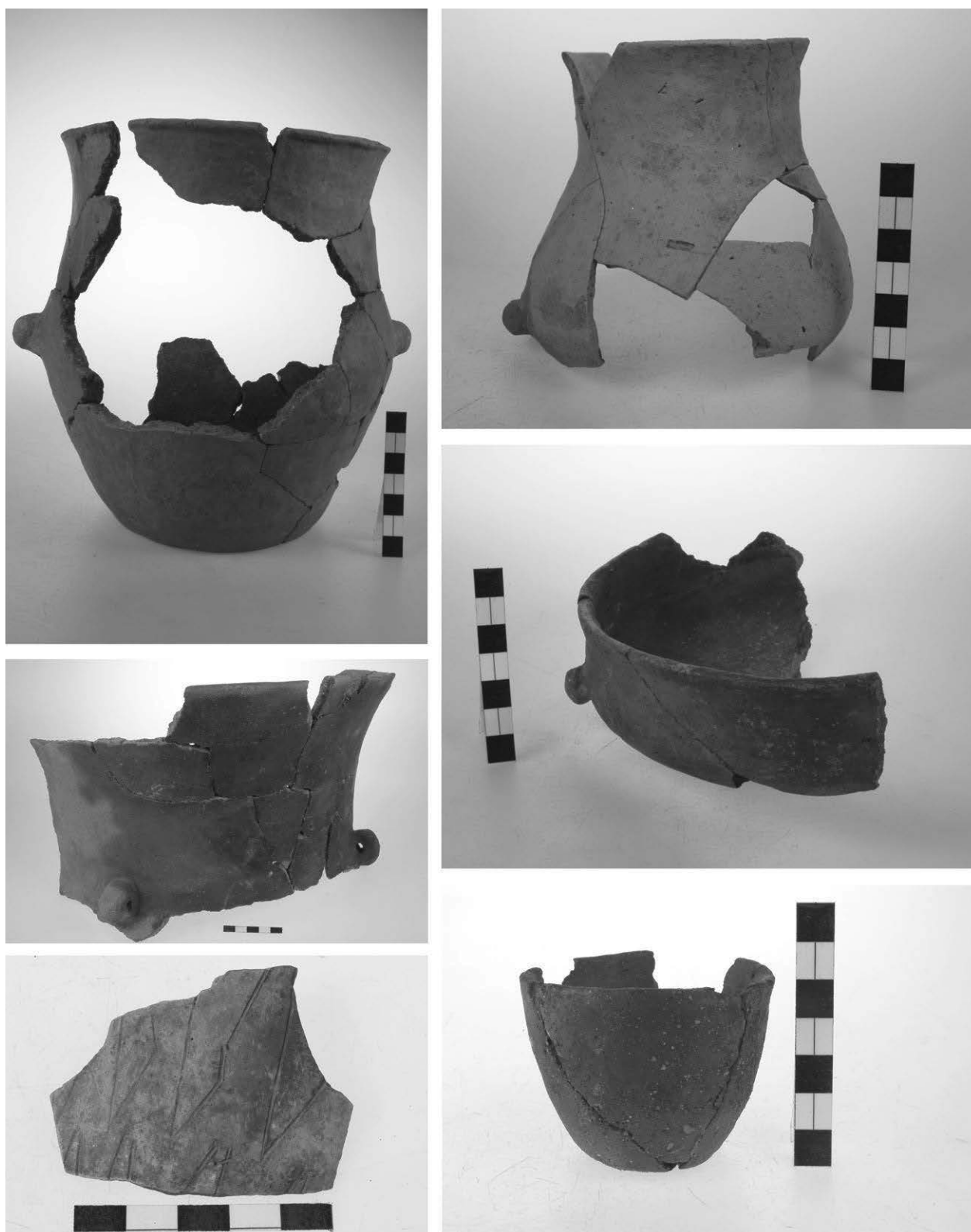
Holub, P., Kolařík, V., Merta, D., Peška, M., Sedláčková, L., Zapletalová, D., Zůbek, A. 2010: Brno (okr. Brno-město). *Přehled výzkumů* 51, 395–432.

Neruda, P., Nerudová, Z., Sedláčková, L., Zapletalová, D. 2010: „Bytový dům Vídeňská, I. etapa, Brno“. Rkp. nálezové zprávy, č. j. 24/10. Uloženo: Archiv nálezových zpráv, Archaia Brno o. p. s.



Obr. 2. Brno-Štýřice (akce A066/2012 a A019/2014). Výzkumem zachycené osídlení kultury s moravskou malovanou keramikou.

Abb. 2. Brno-Štýřice (Aktion A066/2012 und A019/2014). Bezeichnung dokumentierte Besiedlung des MBK Kultur.



Obr. 3. Brno-Štýřice (akce A066/2012 a A019/2014). Vybrané nálezy kultury s moravskou malovanou keramikou.
Abb. 3. Brno-Štýřice (Aktion A066/2012 und A019/2014). Ausgewählte Ergebnisse des MBK Kultur.

Resumé

Brno (Kat. Štýřice), Vídeňská-Straße, Parz. Nr. 640/8, 640/17, 652/3, 652/6, 676/1, 678/1, 678/2, 679, 680 (Aktion A066/2012). Neolit, LBK, MBK. Siedlung. Rettungsgrabung.

Brno (Kat. Štýřice), Vídeňská-Straße, Parz. Nr. 676/1, 678/1, 679 (Aktion A019/2014). Neolit, MBK. Siedlung. Rettungsgrabung.

DOBRČICE (OKR. PŘEROV)

„Beňovská“. Neolit. Ojedinelý nález. Povrchový průzkum.

V rámci systematického průzkumu mikroregionu Dobřického potoka byl v roce 2015 prováděn povrchový sběr v poloze „Beňovská“ na jižním úpatí výrazného návrší „Robotňa“ (283,3 m. n. m), východně od obce Dobřice. V místě geografické souřadnice 49.4039725N, 17.4875544E (WGS 84) byl Lubomírem Dokoupilem nalezen kónický vývrtek. Tento specifický druh odpadu z výroby kamenné broušené industrie byl zhotovený z horniny světle zelenošedého zabarvení. Lokalita se nachází na pravém břehu Dobřického potoka. Nadmořská výška nálezné polohy činí 260 m. Rozměry předmětu jsou následující: výška 23 mm, průměr širší základny vývrtku činí 17 mm, horní užší základna má průměr 13 mm. Jedná se o soliterní nález, který lze vzhledem k absenci dalších doprovodných nálezů spojit s blíže nespécifikovatelnými aktivitami v předmětném prostoru v období *neolitu* či eneolitu (Schenk, Mikulík 2016, 20).

Zdeněk Schenk

Literatura

Schenk, Z., Mikulík, J. 2016: Nejstarší osídlení obce Dobřice. In: J. Lapáček a kol.: *Dobřice v minulosti a přítomnosti*. Dobřice: Obec Dobřice, 17–37.

Resumé

Dobřice (Přerov District), “Beňovská“. Neolithic. Isolated artifact. Surface survey.

DRŽOVICE (K. Ú. DRŽOVICE NA MORAVĚ, OKR. PROSTĚJOV)

„U hřbitova“, „Díly odvahoviční“, parc. č. 513/1 a 513/2. MMK. Sídliště. Záchranný výzkum.

V měsících květnu a červnu 2016 proběhly zemní práce související s „úpravou a rozšířením hřbitova v Držovicích, okr. Prostějov“ (Fojtík 2016). Tyto byly prováděny drobným záchranným archeologickým výzkumem, který potvrdil nebývale intenzivní pravěké a raně historické osídlení místa (k rozsáhlé polykulturní lokalitě blíže např. Fojtík 2014, 49–52, lokalita č. 4 v mapě na str. 63, obr. na str. 65–67, 69–71 a 74). Zachyceny byly sídlištní aktivity lidu kultury s moravskou malovanou keramikou, kultury nálevkovitých pohárů, kultury mohylové, lužické i slezské fáze komplexu lužických popelnicových polí a též Slovanů raného středověku (cf. příslušné oddíly tohoto ročníku Přehledu výzkumů). Lengyelskému období náleží menší zásobní jáma, objekt K505/2016, poskytující jen nepočetnou kolekci nálezů umožňujících pouze toto rámcové datování.

Pavel Fojtík

Literatura

Fojtík, P. 2014: Pravěké a raně historické osídlení katastru obce Držovice, okr. Prostějov. *Střední Morava* 38, 43–74.

Fojtík, P. 2016: „Úprava a rozšíření hřbitova v Držovicích, okr. Prostějov“, č. akce 172/16. Rkp. nálezné zprávy. Uloženo: Archiv Ústavu archeologické památkové péče Brno, č. j. 449/16. Brno.

Resumé

Držovice (Kat. Držovice na Moravě, Bez. Prostějov). „U hřbitova“, „Díly odvahoviční“, Parz. Nr. 513/1, 513/2. MBK. Siedlung. Rettungsgrabung.

DUBICKO (OKR. ŠUMPERK)

Za kostelem. LnK. Sídliště. Záchranný výzkum.

Lokalizace: ZM 1:10000 map. list 14-43-10 - S-JTSK (X:Y) 564838.78 : 1093588.87; 564653.91 : 1093525.69; 564645.17 : 1093613.3; 564786.23 : 1093691.16

Lokalita Dubicko, Za kostelem je známá již od 20. let minulého století díky činnosti vlastivědného kroužku místních občanů. Doloženy zde jsou nálezy z období mladého paleolitu, neolitu, doby bronzové i středověku. Sídlištní lokalita se nachází na jihovýchodním okraji obce na polích s mírným jihozápadním sklonem, nedaleko sídliště protéká místní bezejmenná drobná vodoteč. Vlastivědné muzeum zde zajišťuje záchranné výzkumy již od roku 2010 a to na stavbách nových komunikací, rodinných domů a přípojek inženýrských sítí.

Na konci roku 2015 a především v roce 2016 probíhal záchranný archeologický výzkum na dalších stavebních parcelách na lokalitě (parc. č. 375/1, 376/9, 376/4, 400/5, 348/1, 339/8, 332/17, 332/18, 332/21, 339/1, 340/1, 340/8, 348/8). V poslední čtvrtině roku 2015 byly prozkoumány parcely ohrožené při stavbě dešťové kanalizace (parc. č. 375/1, 376/9, 376/4, 400/5) a dvou rodinných domů (parc. č. 348/1 a 339/8) v roce 2016 potom dalších sedm parcel, kde nyní již stojí nové rodinné domy.

V roce 2015 se podařilo prozkoumat celkem 29 zahloubených objektů (č. obj. 526–554 – v číslování archeologických objektů jsme kontinuálně navázali na předchozí sezóny výzkumu), v roce 2016 potom dalších 111 jam (č. obj. 555–665). Většina archeologických situací byla časově zařazena do kultury lužických popelnicových polí (viz oddíl Doba bronzová v tomto čísle), malá část potom do kultury s lineární keramikou. Patří sem především objekty s čísly 542 a 643. Mezi objekty datované do období neolitu by se s velkou pravděpodobností daly zařadit i jámy 537, 541 a 612. V objektu označeném číslem 542 se nacházela rozpadlá velká kulovitá nádoba zdobená nehtovým vrypem a polokulovitými výčnělky, typická pro tuto kulturu. Nádobu se podařilo zrekonstruovat do téměř úplného původního stavu. V objektu 643 se pak našlo také velké množství pazourkových úštěpů i čepelek spolu s fragmenty keramiky zdobenými rytými liniemi s notami. Při výzkumu bylo odhaleno i množství většinou kúlových jam, které by strukturou své výplně mohly patřit ke stejnému období, ale vzhledem k absenci nálezů o tom můžeme jen spekulovat. Již nyní víme, že výzkum na lokalitě bude probíhat i v roce 2017, kdy dojde k rozšíření příjezdových komunikací a výstavbě dalších rodinných domů.

Barbora Tomešová

Resumé

Dubicko (Bez. Šumperk), Za kostelem, Parz. Nr. 375/1, 376/9, 376/4, 400/5, 348/1, 339/8, 332/17, 332/18, 332/21, 339/1, 340/1, 340/8, 348/8. LBK. Siedlung. Rettungsgrabung.

DUKOVANY (K. Ú. SKRYJE NAD JIHLAVOU, OKR. TŘEBÍČ)

„Hřebeč“. Neolit – MMK (?). Ojedinelé nálezy. Povrchový průzkum.

Lokalita „Hřebeč“ je známa ojedinelými nálezy patinované kamenné industrie, jež byla datována do epigravettienu (cf. Knotek, Škrdla 2015, 136), zde je i podrobně popsána poloha místa nálezů. Jeden

z autorů zde zaznamenal i kamennou industrii postpaleolitického stáří. Artefakty byly rozptýleny na břehu periodicky omývaném kolísající hladinou přehrady. Všechny nálezy pochází ze dvou sběrů, další návštěvy lokality byly negativní. V přílehlém lese se žádné artefakty nalézt nepodařilo.

Kolekce obsahuje dva kusy štípané kamenné industrie, konkrétně dva úštěpy, zhotovené z rohovce typu Krumlovský les, variety I, a kompletně dochovanou sekerku ze zelené břidlice typu Želešice. Posledně zmíněný artefakt je protáhlého tvaru, jen mírně poškozená týlová partie přechází do špičky. Směrem k ostří se mírně rozšiřuje, ostří je opět mírně obloukové. Boční partie předmětu jsou lehce kolmo zabroušené k příčnému profilu.

Poloha lokality je situována naproti polykulturní lokalitě „Plevovce“ (např. Škrdla *et al.* 2012), kde jsou patrné nápadné shody v nadmořské výšce poloh i v možné stejné chronologii zjištěných komponent: datace tak malého souboru je však pouze rámcová. S velkou pravděpodobností se jedná o nálezy z kultury s moravskou malovanou keramikou. Svědčí o tom tvar sekerky i její surovina a bezprostřední blízkost lokality „Plevovce“, kde je tato kultura signifikována. Jak vyplývá z předchozí zprávy o nálezech z polohy „Hřebeč“ (Knotek, Škrdla 2015), nelze tuto vzájemnou komparaci zatím objektivně verifikovat.

Martin Kuča, Petr Knotek

Literatura

Knotek, P., Škrdla, P. 2015: Dukovany (k. ú. Skryje nad Jihlavou, okr. Třebíč). *Přehled výzkumů* 56(1), 136.

Škrdla, P., Knotek, P., Kuča, M., Rychtaříková, T., Eigner, J., Bartík, J., Vokáčová, J., Vokáč, M., Nikolajev, P. 2012: Neobvykle situovaná polykulturní lokalita Mohelno-Plevovce – příklad pronikání lidí do nitra Českomoravské vrchoviny. *Acta Musei Moraviae, Scientiae Sociales* 97(2), 209–223.

Resumé

Dukovany (Skryje nad Jihlavou Cadastre, Třebíč District), „Hřebeč“. Neolithic. Moravian Painted Ware Culture. Isolated artefacts. Surface survey.

HOLASOVICE (OKR. OPAVA)

Extravilán, p. č. 1168. LnK. Sídliště. Záchranný výzkum.

V rámci archeologického dohledu na akci „Revitalizace trati Opava – Krnov“ prováděného archeologickým oddělením Národního památkového ústavu v Ostravě (č. akce 16/16), byly ve výkopu pro elektrické zabezpečení trati zachyceny sídlištní objekty. Jednalo se o 12 jam blíže neurčené funkce obsahujících mimo zlomků štípané industrie také střepy datované do doby kultury s lineární keramikou (IIB). Na místě byly zdokumentovány rovněž dva kostrové hroby (viz oddíl Středověk a novověk v tomto ročníku Přehledu výzkumů). Jedná se o známou lokalitu, podobně archeologické situace byly zachyceny v těsném sousedství během výstavby cyklostezky z Opavy do Krnova (Hlas 2012).

Barbara Marešová

Literatura

Hlas, J. 2012: Holasovice (okr. Opava). *Přehled výzkumů* 53(1), 129.

Resumé

Holasovice (Kat. Holasovice, Bez. Opava), unbauter Teil der Gemeinde. LBK. Siedlung. Rettungsgrabung.

HULÍN (K. Ú. ZÁHLINICE, OKR. KROMĚŘÍŽ)

„Skopalíkovo“, „Za Novákovým“, parc. č. 1728. Neolit. Ojedinelý nález. Záchranný výzkum (povrchový sběr).

Při záchranném výzkumu v Hulíně – Záhlinicích (více viz oddíl Doba železná v tomto čísle; umístění stavby: ZM ČR 1:10 000, list 25-31-13, v linii mezi body 159/327-162/329 a v ploše vymezené body 163/328-165/329-164/330-162/329 mm od Z/J s. č.) byl povrchovým sběrem učiněn ojedinelý nález štípané industrie, který dokládá blíže nespecifikované aktivity z období mladší doby kamenné v tomto zájmovém prostoru, což však není nikterak v rozporu s předchozími poznatky o lokalitě (Šebela 2016, 52).

Adam Fojtík, Miroslav Popelka

Literatura

Šebela, L. 2016: Pravěké a časně historické nálezy z katastrálních území Záhlinic a Chrástán. In: Z. Fišer (ed.): *Záhlinice a František Skopalík*. Brno:

Muzejní a vlastivědná společnost v Brně pro město Hulín, 27–60.

Resumé

Hulín (Kat. Záhlinice, Bez. Kroměříž), „Skopalíkovo“. Neolithikum. Einzelfund. Rettungsgrabung (Oberflächensammlung).

CHUCHELNÁ (OKR. OPAVA)

Parc. č. 26/100, 26/101. LnK (IIB). Sídliště. Záchranný výzkum.

Stavební akci („Výstavba rodinného domu, retenční nádrže a ČOV“) na východním okraji obce Chuchelná v prostoru nově budované zástavby rodinnými domy, byl v květnu 2016 narušen doposud neznámý sídlištní areál náležející kultuře s lineární keramikou. Místo nálezu je situováno na temeni jihovýchodně orientovaného svahu, na jehož úpatí protéká drobná vodoteč Zbojnička, která je od místa nálezu vzdálena 270 m. Základní poloha naleziště je zachycena na mapě ZM 1:10 000, list 15-41-07, v ploše okolo bodu 388:97 mm od Z a J sekční čáry v nadmořské výšce 254 m n. m. Geologické podloží tvoří sprašová návěj, kterou převrstvují nadložní vrstvy mocné až 1,0 m. Naleziště se nachází přibližně 1,5 km vzdušnou čarou od pravěkého polykulturního sídlištního areálu (Lnk, Lng) v polní trati „Panské“ na rozhraní katastrů Chuchelná a Strahovice, objeveného a zkoumaného P. Stabrovou v roce 1998.

Plocha pro novostavbu rodinného domu byla kontrolována po skrývce svrchní (recentní) vrstvy, která byla pozůstatkem činnosti místního zahradnictví v nedávné minulosti. Z důvodu mocnosti této uloženiny bylo nutné zkontrolovat i výkopy pro základové pasy, v nichž byly identifikovány narušené pravěké objekty (s. j. 500 – větší jáma a s. j. 501 – malá jáma), které byly následně prozkoumány a zdokumentovány. Na podzim 2016 měly podle stavebního záměru pokračovat v okolí budovaného domu skrývky pro retenční nádrž a čističku odpadních vod. Vinou nedostatečné komunikace ze strany stavební firmy byl archeolog přivolán již jen na kontrolu vyhloubených jam pro tyto stavby, na jejichž profilech mohl pouze konstatovat narušení dalších zahluobených objektů (s. j. 503 – hliník; 504 – sloupová jáma; 505, 506 – běžná sídlištní jáma; 507 – zásobní jáma). Profily jam byly kresebně a fotograficky zdokumentovány a jejich výplně pouze ovzorkovány. Z objektů pochází soubor keramického materiálu náležející kultuře s lineární keramikou, fázi IIB.

Tereza Tichá Krasnokutská

Literatura

Stabrava, P. 1999: Záchraný archeologický výzkum v Chuchelné a ve Strahovicích. In: J. Gwuzd (ed.): *Památkový ústav v Ostravě. Výroční zpráva 1998*. Ostrava: Památkový ústav v Ostravě, 113–116.

Stabrava, P. 2000: Strahovice (okr. Opava). *Přehled výzkumů* 41, 102–104.

Resumé

Chuchelná (Bez. Opava), parc. č. 26/100, 26/101. Linearbanderamik. Siedlung. Rettungsgrabung.

CHVALNOV-LÍSKY (K. Ú. LÍSKY, OKR. KROMĚŘÍŽ)

„Za Hrubou loukou“. Sídliště. Lengyel. Povrchový průzkum.

Lokalizace: Y=554866 X=1169160, rozptyl cca 50 m.

Lokalita se nachází poblíž nejjižnější části k. ú. Lísky, poblíž hranice s k. ú. Střílky, nalevo od silnice Střílky-Litenčice v nadmořské výšce okolo 290 m na severním svahu. Sérií povrchových sběrů zde bylo získáno množství keramického materiálu, jeden silitový ústěp a fragment broušené industrie. Keramických fragmentů bylo nalezeno několik desítek kusů, ovšem z hlediska časového zařazení celého souboru je významný pouze jediný kus. Jedná se o výčnělek typu soví hlavičky umístěný pod okrajem. Broušenou industrii reprezentuje týlová partie sekeromlatu vyrobeného z amfibolického dioritu typu Rokle. Jedná se zde o nově objevenou lengyelskou lokalitu, spíše z mladšího stupně.

František Trampota

Resumé

Chvalnov-Lísky (Kat. Lísky, Bez. Kroměříž), „Za Hrubou loukou“. A new Lengyel site was discovered during surface survey.

JEMNICE (OKR. TŘEBÍČ)

„Tejnice“. MMK. Broušená kamenná industrie – sekerka jadeitit-omfacitit. Náhodný nález.

V roce 1954 se do jemnického muzea dostal nález kamenné sekerky z tratě „Tejnice“, artefakt byl později v 80. letech převeden do sbírek třebíčského

muzea. Jedná se o pečlivě vyhlazenou trapézovitou sekerku náležející nejspíše kultuře s moravskou malovanou keramikou (obr. 4).

Samotný artefakt je zajímavý pro svou surovinu, která byla stanovena jako vzácný nefrit. Údaj o nálezu nefritové sekerky z Jemnice je od té doby hojně nekriticky zmiňován v literatuře, bez toho aniž by byla surovina podrobena reviznímu zkoumání (Bláha 1968 II, 66; Košťuřík *et al.* 1986, 195; Mrázek 1966, 45; Vokáč 2008, 147; Přichystal 2009, 191; Bartík 2013, 128).

V nedávné době došlo ke shromažďování jadeitových a nefritových broušených nástrojů do souhrnné studie (Přichystal *et al.*, v tisku), v rámci této činnosti se u dostupných artefaktů provedl revizní petrografický rozbor pro ověření často v minulosti jen makroskopicky určených surovin.

Tomuto studiu byla podrobena i jemnická sekerka. Její rozměry jsou $7,5 \times 4,4 \times 1,7$ cm, hmotnost 108,9 g a má výrazně zelenou barvu s nažloutlým odstínem (Munsell 5GY 5/2). Pod stereomikroskopem je zřejmé, že jde v podstatě o monominerální horninu s granoblastickou (sacharoidní) stavbou. Opakní (rudní) minerály nebyly pozorovány, magnetická susceptibilita dosahuje hodnoty $0,30 \times 10^{-3}$ SI (měřeno kapametrem KT-6). Všechny tyto znaky ukazují na horninu ze skupiny jadeitit-omfacitit. To potvrdilo stanovení hustoty metodou dvojího vážení – $3,38 \text{ g/cm}^3$. Nemůže se proto jednat o nefritovou sekeru, neboť nefrit, jenž je tvořen vláknitými amfiboly aktinolit-tremolitové řady, má uváděny obecně hustoty zřetelně nižší mezi 2,9 – 3,1 g/cm^3 , např. italské nefrity z Val Malenco mají hustoty jen 2,74 – 2,96 g/cm^3 (Adamo, Bocchio 2013).

Sekera z Jemnice tak představuje již devatenáctou sekeru zhotovenou z jadeititu-omfacititu s původem suroviny v severozápadní Itálii. Tam jsou poměrně blízko sebe dva zdroje – jednak na hoře Monviso (Monte Viso) v Kottických Alpách u Torina v Piemonte, jednak v masivu Beigua u Janova (Genova) v Ligurii a oba byly v pravěku intenzivně využívány.

Antonín Přichystal, Martin Kuča, Jitka Kučová

Literatura

Adamo, I., Bocchio, R. 2013: Nephrite Jade From Val Malenco, Italy: Review and Update. *Gems & Gemology* 49(2), 98–106.

Bartík, J. 2013: Broušená a ostatní kamenná industrie kultury s moravskou malovanou keramikou z prostoru nejzápadnější Moravy. *Archeologie západních Čech* 6, 118–154.

Bláha, J. 1968: *Vývoj osídlení jihozápadní Moravy do doby husitské (se zvláštním zřetelem k osídlení středověkému)*. Rkp. nepublikované diplomové práce I-III. Uloženo: Ústav archeologie a muzeologie Filozofické fakulty Masarykovy univerzity, Brno.

Košťuřík, P., Kovárník, J., Měřínský, Z., Oliva, M. 1986: *Pravěk Třebíčska*. Brno, Třebíč: Muzejní a vlastivědná společnost Třebíč, Západosmoravské muzeum.

Mrázek, I. 1999: *Drahé kameny v pravěku Moravy a Slezska*. Brno: Moravské zemské muzeum.

Přichystal, A. 2009: *Kamenné suroviny v pravěku východní části střední Evropy*. Brno: Masarykova univerzita.

Přichystal, A., Kovář, J. J., Kuča, M., Fridrichová, K., v tisku: The Jadeitite-Omphacitite and Nephrite Axeheads in Europe: The Case Territory Czech Republic. Proceedings of the international conference „Culture contact, cultural boundaries and innovation in the 5th millennium“. Münster.

Vokáč, M. 2008: *Broušená a ostatní kamenná industrie z neolitu a eneolitu na jižní Moravě se zvláštním zřetelem na lokalitu Těšetice-Kyjovice*. Rkp. nepublikované dizertační práce. Uloženo: Ústav archeologie a muzeologie Filozofické fakulty Masarykovy univerzity, Brno.

Resumé

Jemnice (Třebíč District), „Tejnice“. Neolithic. Moravian Painted Ware Culture. Jadeitite-omphacitite axehead. Surface survey.



Obr. 4. Jemnice (okr. Třebíč). Jadeititová-omfacititová sekerka. Foto: L. Plchová

Fig. 4. Jemnice (Třebíč District). Jadeitite-omphacitite axehead. Photo: L. Plchová.

KOBYLNICE (K. Ú. KOBYLNICE U BRNA, OKR. BRNO-VENKOV)

„Rybníky“ (ppč. 751/10). LnK, MMK. Sídliště. Záchranný výzkum.

Během zemních prací spojených s budováním nového rybníku roku 2016 jihozápadně Kobylnic zachycen okrajově také sídelní areál z období neolitu (okolí bodu WGS-84: 49.1339550N, 16.7290817E). Nepočtený keramický materiál umožnil dataci několika zahloubených objektů (menších hliníků, kůlových a stavebních jam) do období kultury s lineární a moravskou malovanou keramikou.

Petr Kos

Resumé

Kobylnice (Kat. Kobylnice u Brna, Bez. Brno-venkov), „Rybníky“. Linearbandkeramik, Mähri-sche Bemalte Keramik. Siedlung. Rettungsgrabung.

KRALICE NA HANÉ (OKR. PROSTĚJOV)

„Kralický háj“, parc. č. 350/95. LnK, MMK. Sídliště. Záchranný výzkum.

Ve dnech 21. června až 10. listopadu 2016 probíhal záchranný archeologický výzkum vyvolaný akcí „Rozšíření výrobního areálu společnosti Žaluzie NEVA, k. ú. Kralice na Hané, okr. Prostějov – etapa 2016“. Terénní odkryvy (ZM ČR 1:10 000, list 24-24-13, polygon s body o souřadnicích 149:359, 164:357, 164:361 a 150:363 mm od Z:J s. č.) opětovně poukázaly na nebývale intenzivní osídlení prostoru tzv. „Kralického háje“ a tedy dnešní Průmyslové zóny města Prostějova (cf. např. Šmíd a kol. 2013, k postlineárnímu osídlení místa spec. 99–107). Zachyceny byly aktivity lidu kultury s lineární keramikou, kultury s moravskou malovanou keramikou, jordanovské kultury, lužické kultury, platěnické kultury a v neposlední řadě též raného a vrcholného středověku (cf. příslušné oddíly tohoto ročníku Přehledu výzkumů).

Pavel Fojtík

Literatura

Šmíd, M. a kol. 2013: *Kralice na Hané. Birituální pohřebišť kultury s lineární keramikou*. Archeologické památky střední Moravy 20. Olomouc: Archeologické centrum Olomouc.

Resumé

Kralice na Hané (Bez. Prostějov), „Kralický háj“, Parz. Nr. 350/95. LBK, MBK. Siedlung. Rettungsgrabung.

KRNOV (K. Ú. OPAVSKÉ PŘEDMĚSTÍ, OKR. BRUNTÁL)

„Červený Dvůr“. LnK. Kamenná industrie. Povrchové sběry.

V rámci P. Ulahel dlouhodobě prováděných povrchových sběrů na polykulturní lokalitě „Červený Dvůr“ (k. ú. Opavské Předměstí, parc. č. 2784, 2786/1, 2) byl mezi ostatním nálezovým materiálem zastoupen také fragment břitové části kopytovitého klínu. Tento nález můžeme dát do souvislosti s nedávným nálezem keramiky LnK na stejné lokalitě (Bříza, Ulahel 2010). Viz též lokalita Úvalno, okr. Bruntál zde v oddílu neolit.

Svatopluk Bříza, Petr Ulahel

Literatura

Bříza, S., Ulahel, P. 2010: Krnov (k. ú. Opavské Předměstí, okr. Bruntál). *Přehled výzkumů* 51, 314.

Resumé

Krnov (Kat. Opavské předměstí, Bez. Bruntál), „Červený Dvůr“. LBK. Steinindustrie. Oberflächen-sammlungen.

KYJOVICE (OKR. ZNOJMO)

„Sutny“ I. LnK . Sídliště. Systematický výzkum.

V roce 2016 navázal výzkum spojený s praxí studentů archeologie na odkryvy z předchozích sezón v prostoru sektoru B4 (Bíško *et al.* 2015, 149–150; Kazdová *et al.* 2016, 163–164). Nově byly otevřeny další dva čtverce 4b, 5b (obr. 5). Exkavace probíhala standardním způsobem používaným na lokalitě: každý zkoumaný čtverec byl rozdělen na 25 kvadrantů o rozměrech 1 × 1 m. Nejprve byly odstraněny orníční a podorníční vrstvy: mechanické vrstvy A a B, každá o mocnosti 20 cm. Při ruční skrývce byla v povrchové vrstvě čtverce 4b (kvadrant 14) nalezena kromě zlomků neolitické keramiky plošně retušovaná silitová šipka (v – 19 mm) patřící patrně k osídlení lokality lidem s KZP z konce eneolitu. Dokumentace se prováděla v jednotlivých dokumentačních úrovních

(DÚ) pomocí totální stanice, GPS a fotogrammetrie. Z podorníční vrstvy B byly odebrány vzorky půdy pro srovnávací fosfátovou analýzu. Po snížení plochy obou čtverců na DÚ 40 cm bylo dosaženo sprašového podloží. Celá plocha byla následně začištěna za účelem vymezení hranic potenciálních zahloubených objektů.

Postupně byly zachyceny dva rozměrnější objekty (č. 826 a 827), celkem 17 kúlových jam a 12 obdélných mělkých (do 20 cm) jamek. Kúlové jámy a mělké jamky byly koncentrovány především ve čtverci 5b, zatímco téměř celou plochu čtverce 4b zaujímal objekt č. 827 (obr. 6). Mělké jamky byly vyplněny rezavě hnědým homogenním zásysem a většinou neobsahovaly žádné archeologické nálezy. Vzhledem k jejich charakteru a ke zkušenostem z předchozích výzkumných sezón (srov. Kazdová *et al.* 2016, 163) jsou označovány jako relikty recentní zemědělské činnosti. Koncentrace kúlových jam ve čtverci 5b evokuje představu částečně zachovaného půdorysu dlouhého domu kultury s LnK, kterých evidujeme ze „Sutny“ již značné množství (Milo, Kazdová 2008). V tomto případě je však interpretace dané struktury ztížena výše uvedenými recentními zásahy. Konkrétnější závěry by bylo vhodnější potvrdit exkavací sousedních čtverců ležících severním směrem za hranicí zkoumané plochy, kde lze očekávat pokračování půdorysu. Z kúlových jam bylo získáno jen několik nálezů, většinou fragmentů keramiky rámcově datovatelných do kultury s LnK. Z kúlových jam i mělkých recentních jamek byly odebrány vzorky půdy na fosfátovou analýzu, výplně kúlových jamek pak poskytly rovněž vzorky pro flotaci.

Zdaleka nejvíce archeologického materiálu poskytl objekt č. 827. Kromě výše uvedené metody kvadrantové sítě byl objekt rozdělen na čtyři segmenty pomocí kontrolního křížového profilu vedeného v osách sever – jih a východ – západ. Exkavace a následná dokumentace probíhala v závislosti na jednotlivých kontextech ve výplni objektu. Křížový profil byl rozebrán v závěrečných fázích exkavace. Horní vrstvy výplně tvořila tmavě hnědá až černá hlína, v níž se kromě převažujících nálezů odpovídajících hmotné náplni kultury s LnK objevila ještě intruze kultury s moravskou malovanou keramikou. Pod touto vrstvou se nacházela poměrně kompaktní hnědá hlína tvořící výplň většiny objemu jámy, která zasahovala do hloubky 160 cm. Rozměry objektu byly 430 × 315 cm, jeho půdorys byl v horních vrstvách více členitý, směrem ke dnu nabýval spíše zaobleně obdélný tvar. Dno bylo téměř rovné, stejně tak boční stěny. Ve výplni se nacházely zlomky keramiky (datovatelné převážně do mladšího stupně kultury s LnK) zvířecí kosti a mazanice, dále bylo objeveno množství hrudek červeného a žlutého barviva, několik fragmentů kamenných podložek (mlecích kamenů) a zlomek kopytovitého klínu. Jedna část mlecího kamene byla

nalezena na samotném dně objektu v jeho severozápadní části. Na základě specifického tvaru jámy lze usuzovat, že mohla sloužit jako zásobní silo, podle získaných nálezů se však po skončení primární funkce zaplnila sídlištním odpadem. Exkavace jámy, včetně křížového profilu, byla rovněž dokumentována pomocí totální stanice a fotogrammetrie.

Objekt č. 826 dosáhl menších rozměrů (134 × 100 × 60 cm) a poskytl především fragmenty keramiky kultury s LnK. Z obou objektů byly průběžně odebrány vzorky půdy na plavení a fosfátovou analýzu – ty byly v závěru výzkumu odebrány pro srovnání také ze spraše.

V závěru praxe proběhl v areálu vědecko-výzkumné základny workshop „Těšetická varia“, uskutečněný podle plánu specifického výzkumu Ústavu archeologie a muzeologie Filozofické fakulty Masarykovy univerzity. Akce byla zaměřena na některé experimenty ze dvou oblastí života neolitických zemědělců: tvarování keramických nádob a zpracování obilí na kamenných mlýncích.

Archeologický výzkum a následné zpracování dat byly finančně podpořeny z projektu specifického výzkumu *Archeologická terénní prospekce, exkavace a muzejní prezentace* (MUNI/A/0859/2015).

Eliška Kazdová, Alžběta Čerevková, Jaroslav Bartík,
Michal Hlavica

Literatura

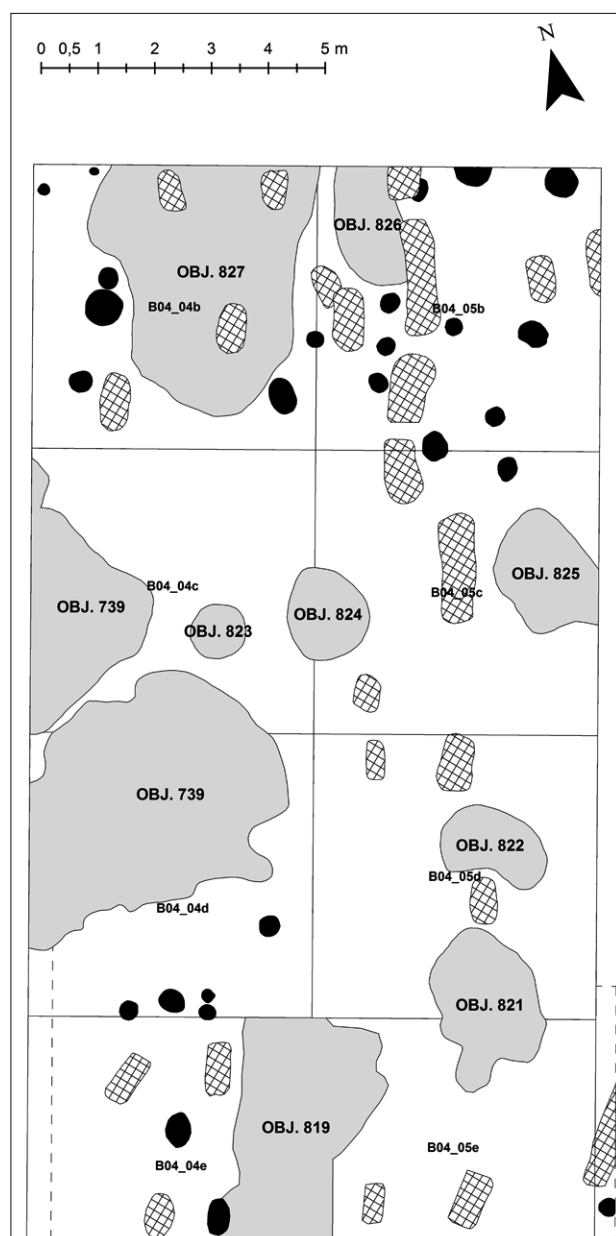
Biško, R., Bišková, J., Kazdová, E. 2015: Kyjovice (okr. Znojmo). *Přehled výzkumů* 56(1), 149–150.

Kazdová, E., Bartík, J., Hlavica, M. 2016: Kyjovice (okr. Znojmo). *Přehled výzkumů* 57(1), 163–164.

Milo, P., Kazdová, E. 2008: Geofyzikálna prospekcia na lokalite Těšetice-Kyjovice „Sutny“. In: I. Cheben, I. Kuzma (eds.): *Otázky neolitu a eneolitu našich krajín 2007*. Nitra: Archeologický ústav SAV, 177–189.

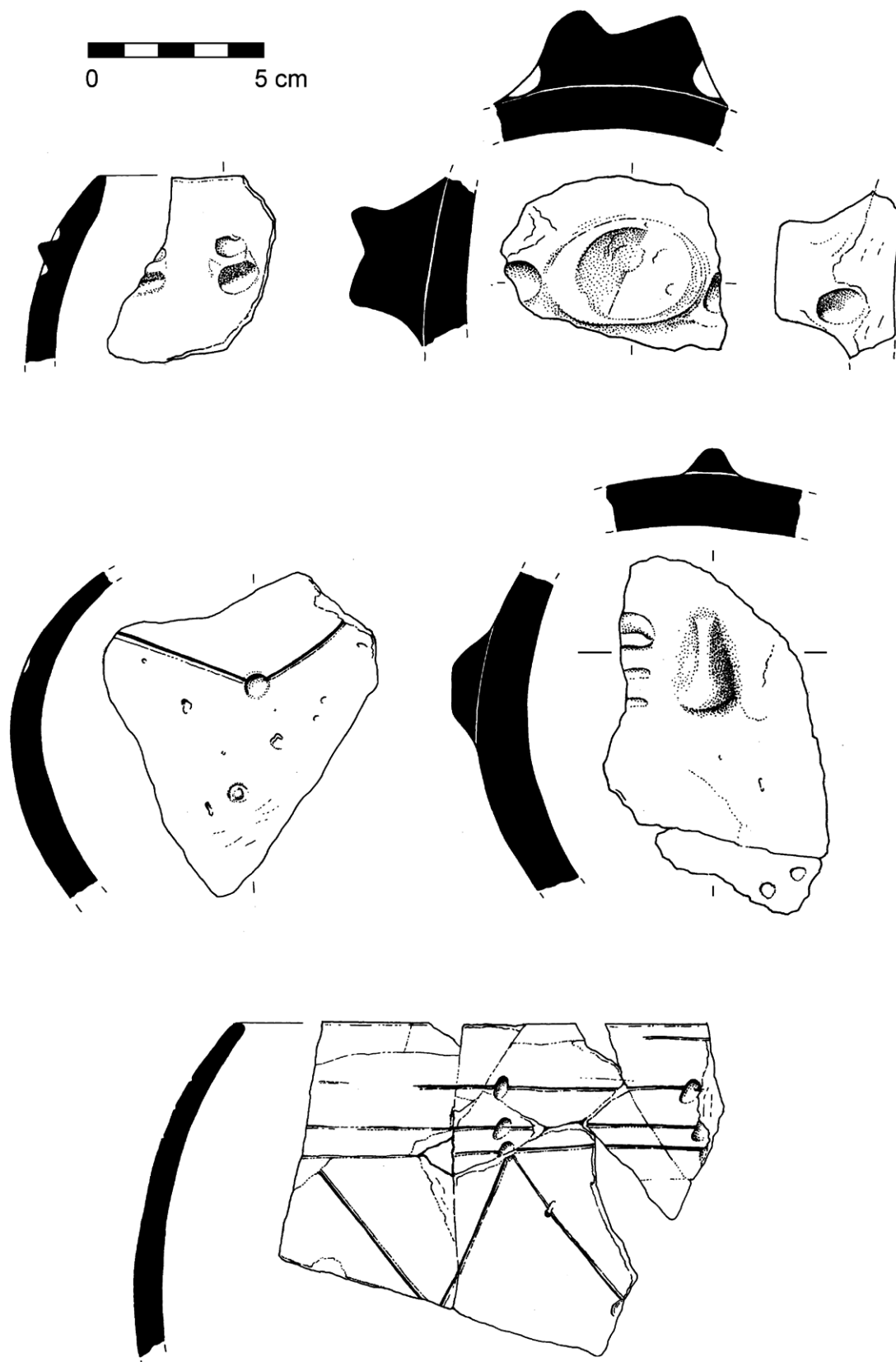
Resumé

Kyjovice (Znojmo District), „Sutny I. LBK. Settlement. Systematic excavation.



Obr. 5. Kyjovice - „Sutny“ I. Plán zkoumané plochy v sezonách 2015, 2016 a částečně 2014 (digitalizace M. Hlavica).

Fig. 5. Kyjovice - „Sutny“ I. Plan of the area excavated in seasons 2015, 2016 and partially in the season 2014 (digitisation by M. Hlavica).



Obr. 6. Kyjovice – „Sutny“. Výběr keramiky z objektu č. 827. Kresba S. Plchová.

Fig. 6. Kyjovice – „Sutny“. Selection from the ceramic assemblage from the feature No. 827. Drawing by S. Plchová.

LANŽHOT (OKR. BŘECLAV)

„Horní Štěpnice“. Neolit. Sídliště. Záchraný výzkum.

Koncem roku 2016 byla provedena větší záchraná akce na liniovém výkopu vedoucího částí katastru obce Lanžhot. V délce téměř 4,5 km byly identifikovány tři polohy s narušenými archeologickými situacemi. Celkem bylo prozkoumáno 53 do podloží zahloubených sídlištních objektů (viz oddíly Doba železná a Středověk a novověk v tomto ročníku Přehledu výzkumů). Největší intenzita osídlení byla pozorována v prostoru, který kopíruje nivu Svodnice v poloze „Horní Štěpnice“ ve východní části katastru obce. Zde bylo prozkoumáno 29 sídlištních jam převážně středověkého stáří, ale ojediněle zde byly nalézány i objekty s kulturou s lineární keramikou a neolitická keramika byla často nalézána i v mocné podorniční vrstvě.

Marek Lečbych

Resumé

Lanžhot (Břeclav District), „Horní Štěpnice“. A Neolithic settlement was detected thanks to a rescue excavation in 2016.

MOHELNO (OKR. TŘEBÍČ)

„Liščí“. Neolit. Kamenná broušená industrie. Ojedinelý nález. Povrchový průzkum.

Přímo v polní cestě byl náhodně nalezen fragment břitové části polotovaru ploché sekerky, a to ve směru západ-severozápad od obce na rozhraní tratí „Liščí“, „Lavky“ a „U Jezera“. Nadmořská výška v místě nálezu se pohybuje okolo 400 m.

Značně zvětralý artefakt je podle makroskopického určení zhotoven ze zelené břidlice typu Želešice. Kulturní zařazení předmětu je problematické, v okolí Mohelna je známo intenzivní neolitické osídlení (Koštuřík *et al.* 1986; Vokáčová, Knotek 2013; Vokáčová 2013; Kuča *et al.* 2015). Nejbližší dosud známou lokalitou je sídliště kultury s moravskou malovanou keramikou mladšího stupně v trati „Padělky“ vzdálené asi 400 m od místa nejnovějšího nálezů (Vokáčová 2013, 148–149). Je tak možné, že nalezený artefakt s uvedenou lokalitou souvisí.

Martin Kuča, Jitka Kučová

Literatura

Koštuřík, P., Kovárník, J., Měřínský, Z., Oliva, M. 1986: *Pravěk Třebíčska*. Brno, Třebíč: Muzejní a vlastivědná společnost Třebíč, Západosmoravské muzeum.

Kuča, M., Knotek, P., Lengyel, M. 2015: Záchraná archeologická akce v Mohelně (okr. Třebíč). *Západní Morava* 20, 146–148.

Vokáčová, J. 2013: Mohelno (okr. Třebíč). *Přehled výzkumů* 54(1), 148–149.

Vokáčová, J., Knotek, P. 2012: Lengyelské sídliště Mohelno „Staré hory“. *Západní Morava* 16, 5–10.

Resumé

Mohelno (Třebíč District), „Liščí“. Neolithic. Isolated polished stone artefact. Surface survey.

MOKRÁ-HORÁKOV (K. Ú. MOKRÁ, OKR. BRNO-VENKOV)

„Úzké“. MMK. Sídliště. Záchraný výzkum.

Předstihový odkryv zeminy na poli v místě budoucí výstavby I. etapy souboru rodinných domů v jižní části obce (okolí bodu WGS-84: 49.2156314N, 16.7523392E; ppč. 664/82, 664/87, 664/89, 664/90) přinesl doklady osídlení z období mladšího neolitu. Systém drobných žlábků a jam naznačuje existenci pravidelné, snad lehce hrazené zástavby, v místě výrazného slepencového návrší nad horákovským údolím. Keramika ÚK starší doby bronzové nalezená v druhotných novověkých horizontech poblíž polní cesty prokazuje existenci pseudolokality.

Petr Kos

Resumé

Mokrý-Horákov (Kat. Mokrý, Bez. Brno-venkov), „Úzké“. Mährische Bemalte Keramik. Siedlung. Rettungsgrabung.

MORAVSKÉ KNÍNICE (OKR. BRNO-VENKOV)

„U kaple“. MMK. Sídliště. Záchraný výzkum.

V únoru roku 2016 uskutečnili pracovníci Ústavu archeologické památkové péče Brno, v. v. i., záchraný archeologický výzkum na pozemku p. č. 4475 v severozápadní části polní tratě „U kaple“ v souvislosti s výstavbou západní větve zpevněné polní cesty C17. Již v předchozím roce byly v jihozápadním úseku této cesty, poblíž temene k severozápadu ukloněného svahového hřbetu, na němž stojí kaple Sv. Cyrila a Metoděje, zjištěny útržky kulturní vrstvy

se zlomky keramických nádob kultury s moravskou malovanou keramikou a s jedním mladohradištním či vrcholně středověkým střepem (Přichystal 2016a; 2016b). Nově byla v jihovýchodním sousedství uvedeného prostoru při skrývce obslužného pásu částečně odkryta jedna sídlištní jáma kultury s moravskou malovanou keramikou. Přesná poloha místa, situovaného v nadmořské výšce okolo 307 m, je na ZM ČR 1:10 000, list 24-32-13 určena bodem o souřadnicích 283:280 mm od Z:J s. č.

Michal Přichystal

Literatura

Přichystal, M. 2016a: Moravské Knínice (okr. Brno-venkov). *Přehled výzkumů* 57(1), 167.

Přichystal, M. 2016b: Moravské Knínice (okr. Brno-venkov). *Přehled výzkumů* 57(2), 289.

Resumé

Moravské Knínice (Bez. Brno-venkov), „U kaple“. Bei der Rettungsgrabung in der Flur „U kaple“ wurde eine Siedlungsgrube der Kultur mit mährischen bemalten Keramik entdeckt.

MORAVSKÝ KRUMLOV (K. Ú. POLÁNKA U MORAVSKÉHO KRUMLOVA, OKR. ZNOJMO)

Neznámá trať. Neolit – eneolit. Kamenná broušená industrie – sekerka (jadeitit). Ojedinelý nález.

V prostorách Městského muzea v Moravském Krumlově jsou uloženy rozsáhlé archeologické sbírky. Při revizi kamenné industrie muzejník identifikoval pod inventárním číslem 220 menší kamennou sekerku sytě zelené barvy, která se odlišuje od běžných surovin známých v regionu (obr. 7). S podezřením na surovinu z jadeitu nebo nefritu oslovil A. Přichystal z Přírodovědecké fakulty Masarykovy univerzity Brno o přesnou petrografickou determinaci.

Sekerka je lichoběžníkového tvaru, ostří má rovné, nepoškozené, v příčném průřezu má obdélný tvar. Boky má kolmo zbroušené. Ve staré inventární knize po Josefu Kaufmanovi je v popisu uveden pouze katastr obce Polánka a určení artefaktu jako sekerky z bílého mramoru. Ostatní okolnosti nálezů bohužel nelze zjistit.

Artefakt má rozměry 5,1 × 3 × 1,3 cm, hmotnost 37,6 g a světle zelenošedou barvu (Munsell 5GY 8/1). Podle pozorování pod stereomikroskopem se jedná

o v podstatě monominerální horninu s jen nevýraznou granoblastickou stavbou a bez přítomnosti opakních (rudních) minerálů. Tomu odpovídá velmi nízká magnetická susceptibilita $0,04 \times 10^{-3}$ SI zjištěná příručním kapametrem KT-6. Hustota stanovená metodou dvojího vážení měla hodnotu 3,31 g/cm³, což vylučuje, že by se jednalo o nefrit, ale velmi dobře odpovídá údajům pro jadeitity-omfacitity. Velmi světlá barva suroviny a nízká magnetická susceptibilita ukazuje na typický jadeitit. To potvrdila nedestruktivní rtg-difrakce (provedl D. Všianský z Ústavu geologických věd Přírodovědecké fakulty Masarykovy univerzity Brno), jenž na základě intenzity difrakčních linií odhadl složení suroviny na 96,7 % jadeitu, kolem 2,7 % omfacitu a 0,6 % křemene. Jedná se tak již o osmáctý nález sekerky zhotovené z jadeititu-omfacititu na Moravě. Její původ je nepochybně ze severozápadní Itálie.

Chronologické zařazení sekerky je nejednoznačné, podle zbroušených bočních stran a tvaru lze uvažovat o průběhu eneolitu, nelze však úplně vyloučit i příslušnost ke kultuře s moravskou malovanou keramikou, odkud máme užívání jadeititu-omfacititu spolehlivě doloženo (cf. Přichystal *et al.*, v tisku). Z katastru Polánky doposud neznáme sídlištní lokalitu z neolitu nebo eneolitu, pouze ojedinelé nálezy broušené kamenné industrie většinou bez udání polohy. Jediná konkrétnější lokalizace uvádí polohu „kamenolom“ (Skutil 1930–35, 148; Podborský, Vildomec 1972, 203).

Martin Kuča, Antonín Přichystal

Literatura

Podborský, V., Vildomec, V. 1972: *Pravěk Znojemska*. Brno, Znojmo: Musejní spolek, Jihomoravské muzeum.

Přichystal, A., Kovář, J. J., Kuča, M., Fridrichová, K., v tisku: The Jadeitite-Omphacitite and Nephrite Axeheads in Europe: The Case Territory Czech Republic. Proceedings of the international conference „Culture contact, cultural boundaries and innovation in the 5th millennium“, Münster.

Skutil, J. 1930–35: Moravské praehistorické výkopy a nálezy 1931. *Obzor prehistorický* 9, 140–164.

Resumé

Moravský Krumlov (Polánka at Moravský Krumlov Cadastre, Znojmo District), unknown location. Neolithic – eneolithic. Isolated polished stone artefact (jadeitite axehead).



Obr. 7. Moravský Krumlov (k. ú. Polánka u Moravského Krumlova, okr. Znojmo). Jadeititová sekerka. Foto L. Pichová.

Fig. 7. Moravský Krumlov (Polánka u Moravského Krumlova Cadastre, Znojmo District). Polished jadeite axehead. Photo by L. Pichová.

MORAVSKÝ PÍSEK (OKR. HODONÍN)

„Podluží“. Neolit. LnK, MMK. Sídliště. Záchranný výzkum.

V roce 2016 zde byla záchranným archeologickým výzkumem, který navázal na záchrannou akci z roku 2014, prozkoumána další část polykulturního sídliště (viz oddíly Doba bronzová a Středověk a novověk v tomto ročníku Přehledu výzkumů). Prostor výzkumu se nachází v těsné blízkosti pískovny, kde byly v 70. letech prováděny ojedinělé záchranné výzkumy a mimo jiné odtud pochází i nález dvou mamutích klů a keramický depot velatické kultury.

V roce 2016 zde bylo prozkoumáno celkem 25 do podloží zahloubených archeologických objektů. Chronologicky nejstarší komponentou byla rozsáhlá stavební jáma (512), kterou na základě keramických nálezů můžeme zařadit do kultury s lineární keramikou. Následující období moravského pravěku je na lokalitě reprezentováno jednou sídlištní jámou a nálezy ze sondy v nápadné kumulaci keramiky v pískovém podloží. Tyto keramické fragmenty pak náleží kultuře s moravskou malovanou keramikou.

Místo výzkumu je v souřadnicovém systému S-JTSK určeno bodem y = 547022,21; x = 1187128,23.

Marek Lečbych

Resumé

Moravský Písek (Hodonín District), „Podluží“. An Neolithic settlement was detected thanks to a rescue excavation in 2016. Three settlement features were excavated.

MYSLOČOVICE (OKR. ZLÍN)

„Díly k Háji“. Neolit. Sídliště. Záchranný výzkum.

Stavební činností byla narušena jedna sídlištní jáma (ZM ČR 1:10 000, list 25-31-19 v okolí bodu 204/281 mm od Z/J s. č.), kterou lze díky nepočtenému keramickému souboru datovat obecně do období mladší doby kamenné. V průběhu výzkumu byl dále povrchovým sběrem získán nepočtený keramický materiál, který je možné datovat obecně do pravěku a neolitu. Výzkum rozšířil dosud známé poznatky o osídlení katastru obce v mladší době kamenné. Dosud bylo známo pouze sídliště kultury s lineární keramikou rozprostírající se v trati „Podhůří“. Toto naleziště bylo objeveno v 50. letech minulého století, kdy bylo terénními úpravami rozrušeno několik sídlištních objektů (Očenášek 1955, 6–8).

Adam Fojtík, Miroslav Popelka

Literatura

Očenášek, J. 1955: Jámy s volutovou keramikou v Mysločovicích. In: *Nové archeologické výzkumy v kraji Gottwaldovském v r. 1954*. Studie Krajského musea v Gottwaldově, řada společenských věd, 4. Gottwaldov: Krajské museum, 6–8.

Resumé

Mysločovice (Bez. Zlín), „Díly k Háji“. Neolithikum. Siedlung. Rettungsgrabung.

NÁMĚŠŤ NA HANÉ (OKR. OLMOUC)

„U hřbitova“. MMK (Lengyel II). Sídliště. Záchranný výzkum.

Dne 11. dubna 2016 proběhl drobný záchranný archeologický výzkum při akci „Novostavba RD pana Navrátila na parc. č. 530/17, k. ú. Náměšť na Hané, okr. Olomouc“. Základová jáma určená pro související zahradní domek (ZM ČR 1:10 000, list 24-22-16, 446:339 mm od Z:J s. č.) narušila větší sídlištní objekt – hliník, který poskytl reprezentativní kolekci materiálu kultury s moravskou malovanou keramikou (Lengyel II; k použité periodizaci cf. Čižmář *et al.* 2004).

Pavel Fojtík

Literatura

Čižmář, Z., Pavúk, J., Procházková, P., Šmíd, M. 2004: K problému definování finálního stádia lengyelské kultury. In: B. Hänsel, E. Studeníková (eds.): *Zwischen Karpaten und Ägäis. Neolitikum und Ältere Bronzezeit. Gedenkschrift für Viera Němejcová-Pavúková*. Internationale Archäologie, Studia honoraria 21, Rahden/Westf.: Leidorf, 207–232.

Resumé

Náměšť na Hané (Bez. Olomouc), „U hřbitova“, Parz. Nr. 530/17. MBK (Lengyel II). Siedlung. Rettungsgrabung.

NESLOVICE (OKR. BRNO-VENKOV)

„Kaliště“, „Škrábky“. MMK. Sídliště. Záchranný výzkum.

V souvislosti s výstavbou nové rezidenční čtvrtě v obci Neslovice, která probíhala v měsících dubnu až říjnu, byla zachycena část sídlištního objektu datovaného do kultury s moravskou malovanou keramikou.

Záchranným archeologickým výzkumem Moravského zemského muzea se podařilo zachytit část objektu, který mohl být na základě nálezů keramiky, datován do staršího stupně kultury s moravskou malovanou keramikou. Celkový tvar objektu se nepodařilo zachytit, jelikož severní hrana se nacházela mimo zkoumanou plochu. Půdorys jámy byl s největší pravděpodobností oválného tvaru, zachovaná délka činila 3,00 m, šířka 1,70 m a max. mocnost 0,45 m. Z jámy byla získána keramika, štípaná industrie, ostatní kamenná industrie a polotovary pro broušenou industrii. Tato poloha byla známá pouze ze sběrů prováděných v 60. a 70. letech minulého století (Hájek, ed., a kol. 2015, 132).

Zdeněk Hájek, Alžběta Čerevková

Literatura

Hájek, Z. (ed.) a kolektiv 2015: *Tetčice. Archeologické doklady lidských aktivit na katastru obce a blízkého okolí*. Tetčice: Tetčice.

Resumé

Neslovice (Brno-venkov District), „Kaliště“, „Škrábky“. Moravian Painted Ware Culture. Settlement. Rescue excavation.

OLOMOUC (K. Ú. SLAVONÍN, OKR. OLOMOUC)

„Čtvrťky“. LnK. Sídliště. Záchranný výzkum.

Lokalizace: S-JSTK (X:Y) – 1123583.31 : 550573.94; 1123582.12 : 550494.68; 1123785.32 : 550452.97; 1123790.08 : 550535.8.

Při stavbě haly G1 v průmyslové zóně Slavonín bylo pracovníky AC Olomouc prozkoumáno šest rozptýlených sídlištních objektů na ploše cca 1,8 ha. Lokalita je situována na mírném svahu obrácenému k jihu s nadmořskou výškou 254–257 m. V sídlištních jamách (soujámí a zásobnice) byly nalezeny drobné zlomky keramiky datované do LnK. Rozptýlené osídlení koresponduje se zjištěními učiněnými při stavbě rychlostní komunikace R35 v roce 2000.

Marek Kalábek

Resumé

Olomouc (Kat. Slavonín, Bez. Olomouc), „Čtvrťky“. LBK. Siedlung. Rettungsgrabung.

OLŠANY U PROSTĚJOVA (OKR. PROSTĚJOV)

„Zlatníška“. LnK. Sídliště. Záchranný výzkum.

Ve dnech 18. až 25. července 2016 byl realizován záchranný archeologický výzkum související s akcí „Skladovací hala s montáží komponentů, k. ú. Olšany u Prostějova, okr. Prostějov“ (parc. č. 731/76 a 681/3). V trase nově budované obslužné komunikace (ZM ČR 1:10 000, list 24-22-23, polygon s body o souřadnicích 192:25, 192:26, 185:35 a 184:35 mm od Z:J s. č.) bylo, zcela v souladu s naším očekáváním, dotčeno pokračování osady lidu kultury s lineární keramikou (k významné polykulturní lokalitě blíže např. Fojtík 2009, 60–63, lokalita č. 6 v mapě na str. 68; k jejímu neolitickému osídlení např. Fojtík 2007). Vedle jedné desítky neolitických sídlištních objektů jsme zde zaznamenali též pohřeb na sídlišti (K507/H1), který poskytl torzo skeletu dítěte ve věku 9–10 let.

Pavel Fojtík

Literatura

Fojtík, P. 2007: Bukovohorské keramické „importy“ z Olšan u Prostějova, okr. Prostějov. *Archeologické rozhledy* 58(4), 781–789.

Fojtík, P. 2009: Praveké a raně historické osídlení katastru obce Olšany u Prostějova, okr. Prostějov. *Střední Morava* 29, 54–69.

Resumé

Olšany u Prostějova (Bez. Prostějov), „Zlatníka“, Parz. Nr. 731/76, 681/3. LBK. Siedlung. Rettungsgrabung.

OŘECHOV (K. Ú OŘECHOV U UHERSKÉHO HRADIŠTĚ, OKR. UHERSKÉ HRADIŠTĚ)

Intravilán. LnK Ia . Sídliště. Záchranný výzkum.

V roce 2016 proběhly v intravilánu obce Ořechov u Uherského Hradiště dva záchranné archeologické výzkumy, při kterých se podařilo objevit a zdokumentovat archeologické situace s doklady osídlení kulturou s lineární keramikou. Z geografického hlediska se Ořechov nachází asi 18 km od Uherského Hradiště, v centrální části Vážanské vrchoviny, která utváří jihovýchodní podhůří Chřibů. Centrum obce je situováno v údolí ořechovského potoka, který jej obloukovitě protéká od severu k jihu.

První doklady ukazující na osídlení kultury s LnK v intravilánu Ořechova byly objeveny na jaře roku 2016. V souvislosti s přeložkou vedení nízkého napětí probíhal v prostoru historické návsi menší záchranný archeologický výzkum, při kterém se podařilo zdokumentovat několik stratigrafických situací. Na profilech zkoumaných sond byly determinovány především vrstvy novověkého a vrcholně středověkého stáří. Ze spodní úrovně sondy I se však podařilo vyzvednout také dva keramické fragmenty náležící mladšímu stupni kultury s LnK. Sonda I byla situována ve středu pozemní komunikace před domem čp. 125, jež stojí naproti místnímu obchodu s potravinami při vyústění z ulice Kolářka.

Další, tentokrát rozsáhlejší, doklady neolitického osídlení v intravilánu Ořechova se podařilo v srpnu 2016 objevit v souvislosti s rekonstrukcí silnice č. III/4276. Uvedená cesta vychází z centra obce v ose severozápad – jihovýchod a poté se za odbočkou k místnímu zemědělskému družstvu prudce stáčí k severu a pokračuje dále do obce Vážany. Při bagrování tělesa vozovky byla před domem čp. 131, na kilometrůž 780 m, odkryta rozsáhlá terénní deprese vyplněná tmavě hnědou kulturní vrstvou (GPS souřadnice: 49.027755° N, 17.305732° E, WGS-84). Plochu kulturní vrstvy se podařilo prozkoumat pouze částečně. Záchranný archeologický výzkum se omezil pouze na exkavaci prostoru, kde bylo souvrství zasaženo stavbou vozovky. Kulturní vrstva tak zůstala zachována pod přiléhajícím chodníkem, zahradami okolních domů a zatrávněným prostranstvím podél silnice. Celkově se podařilo zdokumentovat

úsek o délce 12 m a šířce 10,5 m na straně východní a 6,5 m na straně západní. Odkrytá plocha byla exkavována ve třech sektorech (A – C), které vznikly vložím dvou kontrolních profilů. Na základě předběžné zjišťovací sondy, která potvrdila výraznou homogenitu výplně, byla celá situace odebrána po mechanických 10 cm mocných vrstvách. Přestože byla kulturní vrstva prozkoumána jen částečně, na základě pořizovaných profilů (P1-P7) je zřejmé, že vyplňovala původně mísovitou prohlubeň s výrazněji nečleněným dnem. Masu kulturní vrstvy tvořila tmavě hnědá jílovitá uloženina (kontext 106), ostrůvkovitě promísená drobnými zlomky mazanice, keramiky, úlomky pískovců a uhlíkatými čočkami. Pouze v jihovýchodním rohu zkoumané plochy (P1, P7) a na severním profilu (P6) se objevila tmavší šedočerná popelovitá uloženina (kontext 105) s výraznějším obsahem drobných fragmentů pískovců, které představují patrně zlomky deformovaných ručních mlýnků. Výzkumem se podařilo zachytit jediný do podloží zahloubený objekt č. 500, jenž spočíval při západním okraji sektoru B. Klasifikován může být jako sídlištní jáma takřka kruhového půdorysu (210 × 195 cm) s nepravidelně tvarovaným profilem. Zatímco východní stěna objektu byla konvexně zaoblená, západní část byla profilována do mírně hruškovitého tvaru. Dno objektu lze klasifikovat jako členité se dvěma drobnými prohlubněmi na východní straně a výraznějším zahloubením v západní části. Maximální hloubka činila 88 cm. Výplň tvořila nehomogenní uloženina světle hnědé barvy (kontext 107), která byla obzvláště při stěnách objektu promísená s okolním žlutohnědým jílem.

Z výzkumu kulturní vrstvy a jediného zahloubeného objektu byla získána kolekce charakteristické keramiky, fragmenty mazanice, z nichž některé nesou otisky z prutů pletené konstrukce, poškozený kopytovitý klín a také zlomky ručních mlýnků z lokálních pískovců. Z pohledu relativní chronologie může být poloha II datována do nejstarší fáze Ia kultury s LnK a řadí se tak k důležitým lokalitám v rámci středního Pomoraví, jejichž výzkumem můžeme osvětlit proces neolitizace jihovýchodní Moravy.

Jaroslav Bartík, Tomáš Chrastek

Resumé

Ořechov (Ořechov u Uherského Hradiště Cadastre, Uherské Hradiště District), urban area. LBK. Settlement. Rescue excavation.

OSTROŽSKÁ NOVÁ VES (OKR. UHERSKÉ HRADIŠTĚ)

„Prostřední“, „Nadlání“, „Koruny“. LnK, MMK. Sídliště. Záchranný výzkum.

V souvislosti s druhou etapou opravy silnice II/495 Uherský Ostroh – Hluk proběhl v roce 2016 v okolí rekonstruované vozovky archeologický dohled a následný záchranný archeologický výzkum. Druhá etapa rekonstrukce vozovky i samotný výzkum navazoval na práce realizované v roce 2015 (Chrástek, Bartík 2016, 170). Rekonstruovaný úsek začínal u východní části křižovatky do obce Ostrožská Lhota. Hned při zahájení prací se podařilo zachytit pokračování, respektive doznívání sídliště mladšího stupně kultury s lineární keramikou, které bylo zkoumáno v roce 2015 při I. etapě opravy silnice (ještě na katastru Ostrožské Lhoty; obr. 8). Celkem byly v okolí souřadnic 48.984403° N; 17.470930° E zachyceny 4 zahloubené objekty. Východním směrem se terén postupně zvedá ke kótě 274,3 m n. m, přičemž pokračování zkoumaného sídliště kultury s LnK v tomto směru již nebylo zachyceno.

Další zahloubené objekty, patřící již ke zcela nové lokalitě, byly zachyceny o cca 800 m dále v nadmořské výšce okolo 270 m, na jihozápadním svahu polní trati „Koruny“ pod vrcholem kóty 274,3 m n. m. (katastr Ostrožské Nové Vsi; obr. 8). Polohu lokality lze vztáhnout ke koordinátám 48. 985386° N; 17. 481712° E. V této poloze bylo ve dvou fázích, v souvislosti s průběhem stavebních prací, prozkou-

máno celkem 12 zahloubených objektů. Získána byla nepočetná kolekce keramického materiálu, několik menších hrudek vypálené mazanice a menší soubor kamenné industrie. Ta je reprezentována 16 štípanými artefakty z eratického silicitu, radiolaritu a východoslovenského obsidiánu a jednou poškozenou broušenou sekerkou z metabazitu typu Želešice. Kamennou industrii doplňují ještě zlomky několika pískovcových ručních mlýnků. Na základě získaného materiálu můžeme předmětnou lokalitu datovat do staršího stupně kultury s moravskou malovanou keramikou.

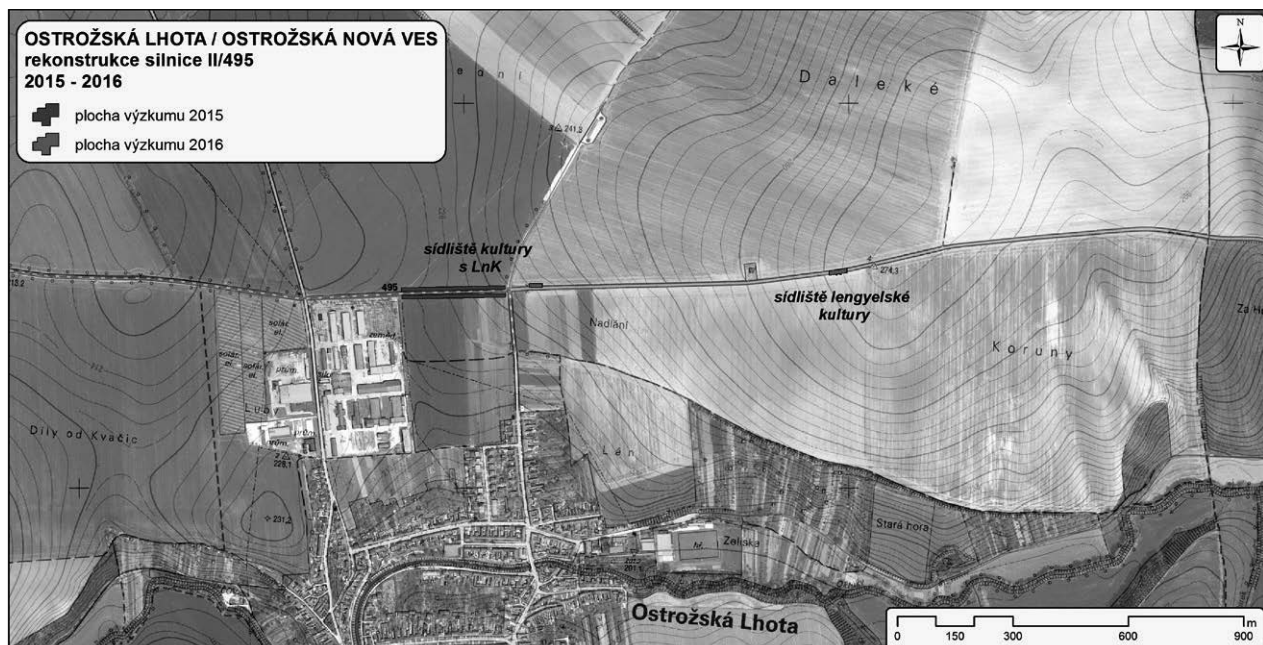
Tomáš Chrástek, Jaroslav Bartík

Literatura

Chrástek, T., Bartík, J. 2016: Ostrožská Lhota (okr. Uherské Hradiště). *Přehled výzkumů* 57(1), 170.

Resumé

Ostrožská Nová Ves (Uherské Hradiště Dist.), „Prostřední“, „Nadlání“, „Koruny“. Linear Band Ceramic, Moravian Painted Ware Ceramic. Settlement. Rescue excavation.



Obr. 8. Ostrožská Nová Ves. Lokalizace sídliště LnK a MMK.

Fig. 8. Position of Linear Band Ceramic and Moravian Painted Ware Ceramic settlements.

PODMOLÍ (OKR. ZNOJMO)

„Šobes“. MMK Ib. Sídliště na exponované poloze. Záchranný výzkum.

Předstihový zjišťovací záchranný archeologický výzkum proběhl na lokalitě Šobes v srdci Národního parku Podyjí v termínu 11. 7. – 5. 8. 2016. Nepřímo navázal na výzkumné práce z roku 2015 (Rožnovský 2016). Výzkum byl vyvolán, tak jako v minulé sezóně, možnou rekultivací části vinice. Tím by mohlo dojít k nenávratnému poškození téměř neporušené části známé lokality. Úkolem výzkumu bylo zjistit skladbu a mocnost jednotlivých vrstev a četnost archeologických situací v další části vinohradu. Na základě našich zjištění budou přijata náležitá opatření k záchraně neporušených archeologických situací. Dle prvotních informací investora bude od plošné rekultivace prozatím upuštěno a vinice se bude obnovovat postupným dosazováním/podsazováním sazenic. V prostoru dotčené části vinohradu byla zvolena 3 místa pro položení sond (obr. 9). První sonda (S1) byla vykopána v blízkosti obslužné cesty vinohradu, v místech kudy vedla jedna ze středověkých cest. Bohužel kvůli zásahům ze 70. let 20. století byly všechny původní situace ve zkoumaném místě zničeny. Třetí sonda (S3) obsahovala materiál pouze z období KSPP.

Neolitické nálezy se soustředily v prostoru druhé sondy (S2). Ta byla položena ve svahu samotného vinohradu. Po odstranění horní vrstvy zničené orbou 70. let 20. st. se začaly rýsovat nedotčené pravěké situace. Převážná část zdokumentovaných stratigrafických jednotek náleží KSPP (viz oddíl Doba bronzová v tomto čísle). Nicméně jeden ze zachycených objektů lze na základě rozboru keramického materiálu datovat do období kultury s moravskou malovanou keramikou. Díky společnému výskytu výzdobných prvků jako jsou výčnělky v podobě tzv. „soví hlavičky“ či rýsovaná výzdoba lze celý soubor neolitické keramiky zařadit do fáze Ib MMK.

David Rožnovský

Literatura

Rožnovský, D. 2016: Podmolí (okr. Znojmo). *Přehled výzkumů* 57(1), 224–225, 242.

Resumé

Podmolí (Bez. Znojmo), „Šobes“. MBK. Höhengsiedlung. Rettungsgrabung.



Obr. 9. Podmolí-Šobes. Celkový pohled na lokalitu. Foto D. Rožnovský.

Abb. 9. Podmolí-Šobes. Gesamtanblick. Foto D. Rožnovský.

POPŮVKY (K. Ú. POPŮVKY U BRNA, OKR. BRNO-VENKOV)

„Pod dědinou“. LnK. Sídliště. Záchranný výzkum.

V březnu a dubnu roku 2016 uskutečnili pracovníci Ústavu archeologické památkové péče Brno, v. v. i., záchranný archeologický výzkum na pozemku p. č. 1624/22 v poloze „Pod dědinou“ v souvislosti s výstavbou další haly ve zdejší průmyslové zóně. Přesná poloha zkoumané plochy je na ZM ČR 1:10 000, list 24-34-03 určena rohovými body o souřadnicích 217:196, 222:194, 223:197 a 219:199 mm od Z:J s. č.

Odkryto bylo celkem 120 zahloubených objektů (obr. 10), které představují pokračování známého sídliště kultury s lineární keramikou (naposledy Přichystal 2016, 172). Zachyceny byly především pozůstatky dvou charakteristických dlouhých nadzemních domů křivě konstrukce s přiléhajícími stavebními jámami. Oba domy měly obdélný půdorys a byly víceméně jednotně orientovány ve směru severovýchod – jihozápad. Celkové rozměry většího z nich po připočtení první části, zachycené již v roce 2014 na sousední parcele č. 1624/43, přesahují 48 m délky a 7 m šířky. U tohoto domu je navíc patrné konstrukční rozdělení na tři, nejspíše funkčně odlišné oddíly. S tím by moh-

lo souviset i nápadné seskupení hned čtyř hliněných pecí po stranách jeho středního úseku. Prostoru mezi oběma stavbami jinak dominovala rozsáhlá exploatační jáma. V severní a severovýchodní části plochy pak byly zjištěny dvě zásobní jámy s příznačnými, směrem ke dnu kónicky se rozšiřujícími stěnami. Ostatní objevené objekty, jež byly nepravidelně roztroušeny po skryté ploše, zastupují jednotlivé křivě jámy nebo běžné sídlištní jámy bez možnosti bližší funkční interpretace.

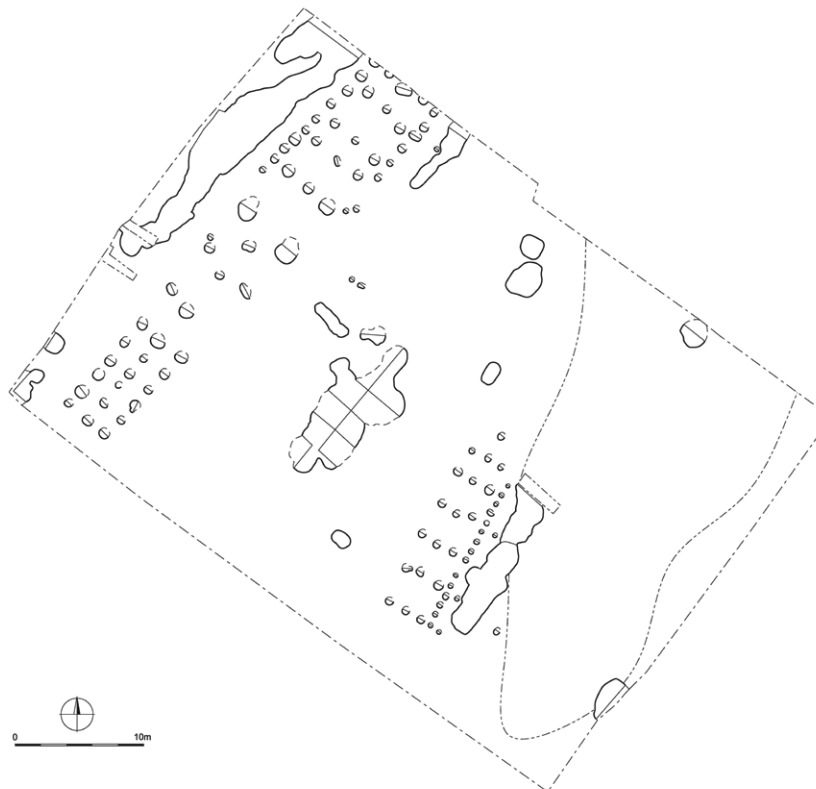
Michal Přichystal

Literatura

Přichystal, M. 2016: Popůvky (k. ú. Popůvky u Brna, okr. Brno-venkov). *Přehled výzkumů* 57(1), 172–173, 195.

Resumé

Popůvky (Kat. Popůvky u Brna, Bez. Brno-venkov), „Pod dědinou“. Bei der Rettungsgrabung in der Flur „Pod dědinou“ wurde der weiter Teil der bekannten Siedlung der Kultur mit der Linienbandkeramik entdeckt.



Obr. 10. Popůvky (k. ú. Popůvky u Brna, okr. Brno-venkov). Celkový plán.

Abb. 10. Popůvky (Kat. Popůvky u Brna, Bez. Brno-venkov). Gesamtplan.

POPŮVKY (K. Ú. POPŮVKY U BRNA, OKR. BRNO-VENKOV)

„Pod šípem“. MMK. Sídliště. Záchranný výzkum.

V roce 2016 bylo provedeno v trati „Pod šípem“ několik archeologických dohledů, které skončily pozitivním výsledkem. V prvním případě se jednalo o novostavbu výroby a kancelářské budovy na ploše, která byla zkoumána již v roce 2014 (Čižmář 2015, 159). Polohu výzkumu je možné lokalizovat na ZM ČR 1:10 000, list 24-34-03, v okolí bodu určeného koordináty 157/241 mm od Z/J s. č. Zde byl při výzkumu v roce 2014 také dokumentován obj. 513 (zemnice kultury s moravskou malovanou keramikou) zabíhající pod profil zkoumané plochy. Stavba inženýrských sítí k budově novostavby kanceláře však probíhala přesně v místech, kde se dala předpokládat druhá část výše uvedeného objektu. V předstihu zde tedy byla provedena sondáž, při níž byl zbytek objektu zachycen a vykopán. Kromě nově nabytého materiálu se po zpracování dokumentace obou výzkumů potvrdilo, že se jedná o zemnici obdélného půdorysu, která byla v každém rohu opatřena hlubokou jámou po kůlu.

Další výzkum probíhal při terénních úpravách zahrady již postaveného domu na parc. č. 709/436 (který však nebyl dříve ohlášen). Polohu je možné určit na ZM ČR 1:10 000, list 24-34-03, koordináty 155/246 mm od Z/J s. č. V části zkoumané plochy bylo prozkoumáno celkem 6 zahloubených sídlištních objektů datovaných ke kultuře s MMK.

Při stavbě rodinného domu p. Látala na parc. č. 709/450 byl ve skryté ploše zachycen jediný, špatně čitelný zahloubený objekt datovaný ke kultuře s moravskou malovanou keramikou. Polohu je možné určit na ZM ČR 1:10 000, list 24-34-03, koordináty 141/258 mm od Z/J s. č. Jedná se o zatím nejzápadněji situovaný objekt na lokalitě „Pod šípem“. Vzhledem k jeho separaci od ostatního osídlení se ukazuje, že stopy osídlení v této části lokality již vyznívají.

Ivan Čižmář

Literatura

Čižmář, I. 2015: Popůvky (Bez. Brno-venkov). *Přehled výzkumů* 56(1), 159.

Resumé

Popůvky (Bez. Brno-venkov), „Pod šípem“. Lengyel. Siedlung. Rettungsgrabung.

PŘEROV (K. Ú. LÝSKY, OKR. PŘEROV)

„Padělky od Lýsek“. MMK. Sídliště. Záchranný výzkum.

Při výstavbě dálnice D1 0137 Přerov – Lipník nad Bečvou byl archeologickým dohledem a následným výzkumem probádán ojedinělý objekt kultury s moravskou malovanou keramikou v místě 88,500 km dálnice. Objekt je v souřadnicích GPS identifikován jedním bodem: 49°29'13.872"N, 17°27'38.305"E.

Objekt ležel ve spodní (jižní) části mírného kopce, který je součástí zvlněné krajiny na pravé straně údolí řeky Bečvy. Jáma pravidelných rozměrů měla trapézovitý půdorys se zaoblenými rohy a byla orientována ve směru severozápad – jihovýchod. Její poloha na svahu kopce kopírovala terén a byla širší stranou obrácena k terase nad údolím Bečvy.

Objekt měl rozměry 5,00 × 5,20 m na jihovýchodní straně a cca 3,90 m na severozápadní straně. Nepravidelné dno jámy bylo místy zvlněné a jeho hloubka kolísala od 1,00 m v severní části do 0,20 m v části jižní. Na jižní straně objektu se na samém okraji nacházela ojedinělá sloupová jamka. Co se týče funkce objektu, bylo by možné jej dle velikosti a jisté členitosti dna považovat za hliník, ovšem jeho pravidelné tvary i přes menší výkopy ve dně nevylučují ani funkci polozemnice.

Z objektu byly získány keramické střepy lidu s moravskou malovanou keramikou. Jednalo se o zlomky červené barvy se silnou příměsí ostřiva, a to většinou o atypické fragmenty. Jen několik zlomků pochází z mís na nožce s široce vyklopeným okrajem, zdobených plastickými výčnělky. Mezi výčnělky se objevil i ornament soví hlavičky. Dále byly z objektů vyzdvíženy drobné pazourkové úštěpy a část kamenného roztěračce.

Ojedinělý objekt MMK bude zřejmě součástí větší osady, která by se mohla nacházet v prostoru terasy nad údolím řeky Bečvy.

Arkadiusz Tajer

Resumé

Přerov (Kat. Lýsky, Bez. Přerov), Padělky od Lýsek. MBK. Siedlung. Rettungsgrabung.

PŘEROV (K. Ú. LÝSKY, OKR. PŘEROV)

„Nad struhou“. LnK. Sídliště, pohřebiště. Záchran-
ný výzkum.

Během výstavby dálnice D1 0137 v úseku Přerov – Lipník nad Bečvou byl archeologicky zkoumán objekt SO 302 – zatrubnění odpadu v km 87,900 do Strhance (název objektu dle stavební dokumentace). Celková plánovaná délka výkopu pro potrubí byla cca 650 m. Archeologické nálezy byly objeveny jen v její jižní části, na východním okraji Lýsek mezi cestou Přerov – Lipník nad Bečvou a potokem Strhanec, v úseku o délce cca 230 m. Začátek a konec rýhy vytyčují souřadnice GPS: 49.4824650N, 17.4591944E a 49.4809733N, 17.4611900E. Skrývka probíhala v sobotu a neděli bez dohledu archeologa.

Během následného dohledu byly v rýze o šířce 2 m a hloubce cca 1 m odkryty porušené archeologické situace. Celkem bylo prozkoumáno dvanáct archeologických objektů. Sedm objektů bylo možné přiřadit ke kultuře s lineární keramikou, v jednom se našly střepy kultury jordanovské promísené s nálezy z doby hradištní a v jednom objektu zlomky keramiky z doby laténské. Na severním okraji rýhy bylo prozkoumáno 11 hrobových celků ze slezské fáze lužických popelnicových polí zničených výkopem.

Objekty kultury s lineární keramikou se koncentrovaly v jižní části rýhy, těsně nad okrajem terasy nad záplavovým údolím řeky Bečvy a nad v dnešní době uměle vystavěným korytem potoka Strhance. V rámci sedmi objektů LnK se jednalo o nepřiliš hluboké pravidelné kruhové a oválné sídlištní objekty o maximální délce do 2,00 m. Zajímavým se jevil objekt č. 4 s rozměry 1,50 × 1,50 m, a s hloubkou 0,30 m od úrovně podloží. Objekt měl pravidelný čtvercový tvar se zaoblenými rohy. V severním rohu objektu byla objevena špatně dochovaná dětská lebka, pod kterou byl uložen soubor 9 pazourkových čepelek. V západním rohu byla vyzvednuta jen z části zachovalá globulární nádoba s meandrovým a notovým ornamentem. S velkou pravděpodobností se jedná o sídlištní pohřeb. Podobný nález byl učiněn na sídlišti LnK v trati „Draždíř“ vzdálené cca 800 m východním směrem (Schenk 2004, 16).

Arkadiusz Tajer

Literatura

Schenk, Z. 2004: Nejstarší neolitické osídlení jihozápadní části Moravské brány (K problematice osídlení přerovského regionu v období kultury s lineární keramikou). In: J. Lapáček (ed.): *Sborník Státního okresního archivu v Přerově*. Přerov: Státní okresní archiv v Přerově, 6–41.

Resumé

Přerov (Kat. Lýsky, Bez. Přerov), „Nad struhou“. LBK. Siedlung. Rettungsgrabung.

PUSTĚJOV (OKR. NOVÝ JIČÍN)

„Dolní Čtvrť“. Lnk, HLS. Sídliště. Povrchové sběry.

V letech 2012–2016 autor příspěvku pokračoval v povrchových sběrech u obce Pustějov v blízkosti výškové kóty 243,7 m (Fryč 2012, 153–154; Diviš, Fryč 2016, 51–54). 60 m jihozápadním směrem od značené kóty v blízkosti hlavní železniční tratě proběhlo mýcení dřevin a rozšíření polního úseku orbou asi o 3 m na délku. Místo lze přesně identifikovat zeměpisnými souřadnicemi B = 49°41'23'', L = 18°01'12'' (geoportál.cuzk.cz). Výše uvedené sídliště pravděpodobně zasahovalo až do těchto míst. Bylo rozděleno a částečně zničeno výstavbou železniční tratě v 19. století. Nové nálezy byly vyzvednuty povrchovou prospekci. Zlomky keramiky v počtu třiceti kusů jsou převážně zdobeny vrypy, volutami a svislými rýhami, ostatní jsou bez výzdoby. Broušená industrie zahrnuje 8 nepřelomených kusů a několik fragmentů. Na obr. 11: 1 je vyobrazena plochá sekerka se symetricky vybroušeným ostřím, na obr. 11: 2 značně opotřebovaná plochá sekerka s asymetrickým ostřím. Miniaturní plochá sekerka s asymetrickým ostřím je nakreslena na obr. 11: 3. Podobné miniaturní sekerky byly nalezeny v Poodří na publikovaných lokalitách v Kujavách a Hladkých Životících. Na obr. 11: 4, 6 jsou vyobrazeny dva kopytovité klíny. Poškozené kopytovité klíny (obr. 11: 5, 7) byly druhotně upraveny přibroušením zalomených koncových ploch. Následně mohly být využívány jako kladívka nebo otloukače. Na nedalekém sídlišti ve Studénce 2 – Dolní čtvrť byly vyzvednuty identické broušené artefakty. Všechna výše uvedená broušená industrie je zhotovena ze zeleného metabazitu. Na obr. 11: 8 je těrka ve tvaru kvádrů se zaoblenými hranami (parametry: 35 × 35 mm, materiál – pískovec). Ojedinelý je nález fragmentu kulovitého mlatu s kónickým otvorem (obr. 11: 9, odhadované parametry: vnější průměr 65 mm, vrtaný otvor 20 mm, materiál – zelený metabazit). Na posledním obrázku 11: 10 je znázorněno drobné dlátko se symetrickým ostřím. Pro výrobu byla použita černá břidlice, která je volně dostupná v místních břidlicových lomech. Pro tabulku na obr. 12 – štípaná industrie – byly využity celé, neporušené exempláře. Na obrázku 12: 1–2 jsou nakresleny dva čepelové nože s bilaterální retuší. Čepelka s vylámanými zoubky na laterální straně mohla sloužit jako pilka (obr. 12: 3). Na lokalitě se vyskytují čepelová rydla (obr. 12: 4–6), která zde patrně přetrvávala do neolitu. Mohou být také zařazena do paleolitu, i když nenesou na povrchu patinu. Na obr. 12: 7 je nůž se srpovým

leskem retušovaný na laterální straně drobnými zoubky, obr. 12: 8–10 trapézové čepelky se srpovým leskem. Na obrázku 12: 11–19 jsou znázorněna čepelová škrabadla s laterální a terminální retuší, některá jsou na dorzální ploše částečně pokrytá kůrou, na obr. 12: 20 škrabadlo na úštěpu s obvodovou retuší a kůrou. Na této lokalitě bylo dále nalezeno masivní škrabadlo na úštěpu s obvodovou retuší (obr. 12: 21). Škrabadlo podobných parametrů bylo nalezeno i na sousedním sídlišti Pustějov 5 – Hůrský. Popisovaná kolekce štípaná industrie byla zhotovena z místních silicítů glacienních sedimentů a silicítů krakovsko-čensstochovské jury (SKČJ), které se vyznačují poměrně silnou kůrou obsahující drobné schránky mořských živočichů. Výskyt silicítů SKČJ na neolitickém sídlišti v Pustějově zmiňuje odborná archeologická literatura. „Sídliště s převahou vzdáleného SKČJ v hornooderské enklávě lze sice považovat za druhotná výrobní centra, protože přinejmenším na pustějovském sídlišti se vyráběly polotovary i nástroje, sotva však již za centra redistribuční“ (Oliva 2015, 39).

Daniel Fryč

Literatura

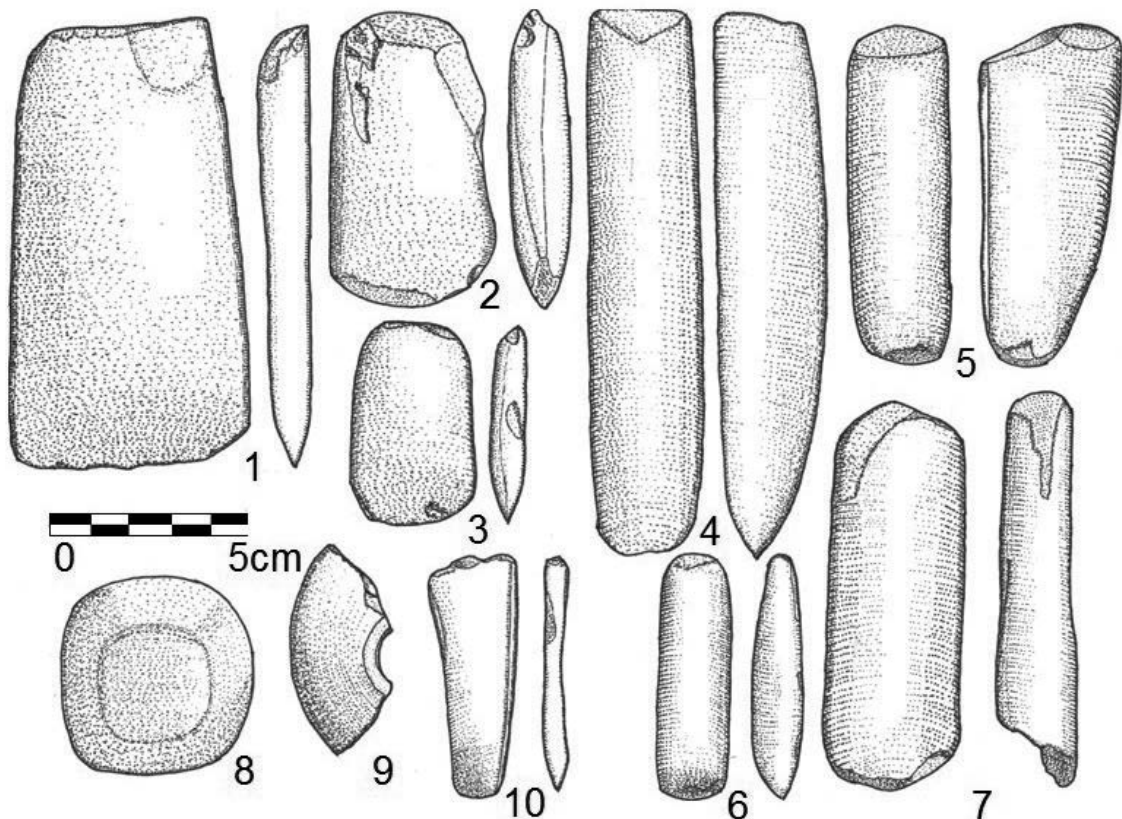
Diviš, J., Fryč, D. 2016: *Významné objevy a nálezy příborských archeologů v Poodří ve fotografiích*. Příbor: Městský úřad v Příboře.

Fryč, D. 2012: Pustějov (okr. Nový Jičín). *Přehled výzkumů* 54(1), 153–154.

Oliva, M. 2015: K otázce redistribučních center štípané industrie kultury s lineární keramikou. *Litický inventář stupně IIb z Pustějova v Oderské bráně. Archeologické rozhledy* 67, 23–44.

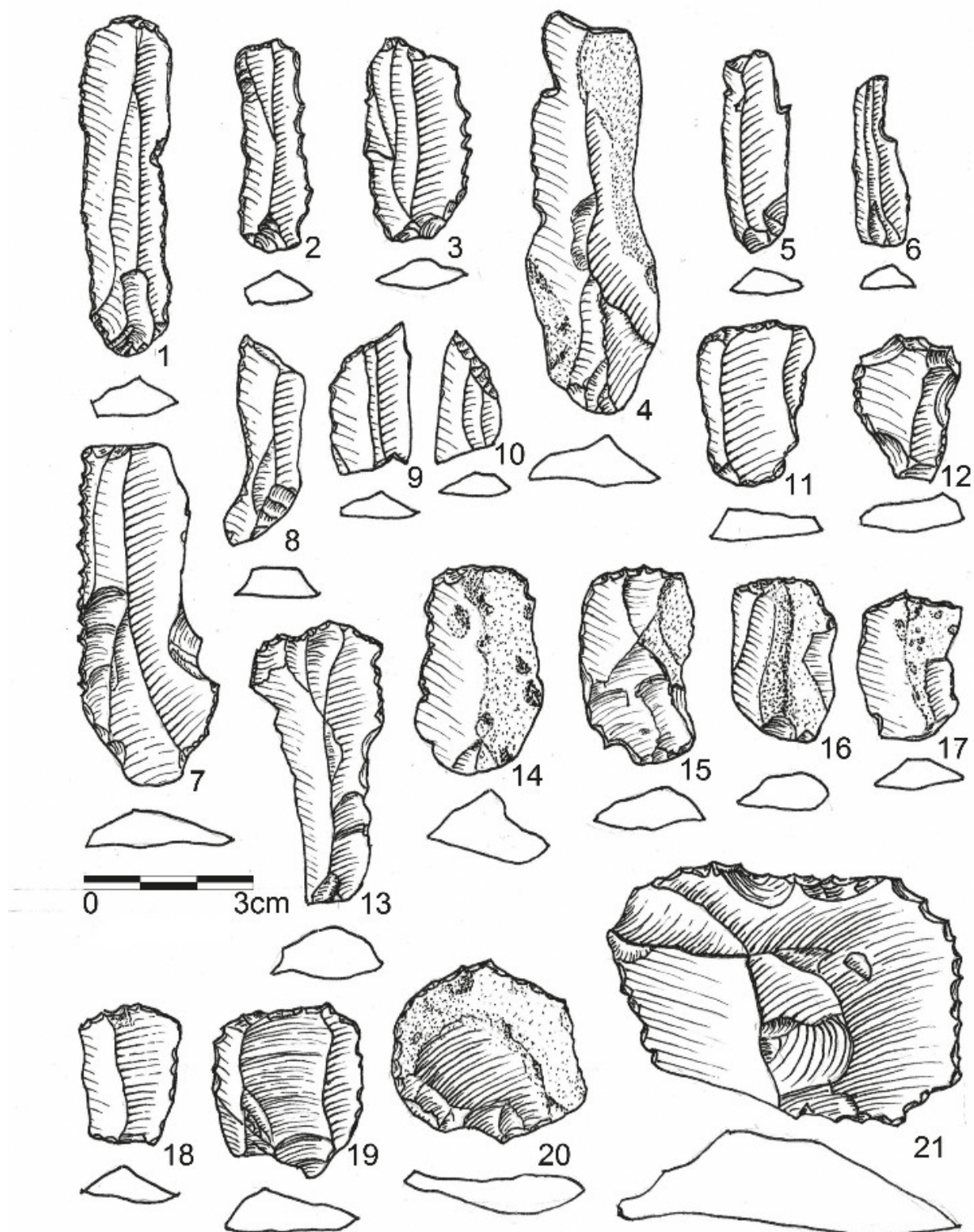
Resumé

Pustějov (Bez. Nový Jičín), „Dolní Čtvrť“. LBK, Oberslesische Lengyel Gruppe. Siedlungen. Oberflächensammlungen.



Obr. 11. Pustějov. Kamenná hlazená industrie (výběr). Kresba A. Fryč.

Abb. 11. Pustějov. Geschliffene Steinindustrie (Auswahl). Zeichnung D. Fryč.



Obr. 12. Pustějov. Kamenná štipaná industrie (výběr). Kresba D. Fryč.
Abb. 12. Pustějov. Steinspaltindustrie (Auswahl). Zeichnung D. Fryč.

ROUSÍNOV (K. Ú. VÍTOVICE, OKR. VYŠKOV)

„Padělky“. LNK, MMK. Sídliště. Záchraný výzkum.

Během skrývky ornice pro stavbu rozlehlého rodinného domu pana Igora Schmidta došlo k porušení polykulturního sídliště a pohřebiště. O intenzivním osídlení místa svědčí nálezy z různých fází pravěku a středověku. Nejstarší sídlištní jámy patřily LNK, další jámy MMK. Všechny sídlištní objekty obsahovaly velké množství nálezů, především keramiky. Plocha výzkumu je na ZM ČR 1:10 000 list 24-41-23 vymezena bodem: 380 mm od Z s. č.; 270 mm od J s. č.

Blanka Mikulková

Resumé

Vítovice (Bez. Vyškov), „Padělky“. LBK, MBK. Siedlung. Rettungsgrabung.

ROZDROJOVICE (OKR. BRNO-VENKOV)

„U Kříže“. Neolit. Lnk, MMK. Sídliště. Záchraný výzkum.

Budování nové zástavby na známé neolitické lokalitě „U kříže“ v Rozdrojovicích, vyvolalo v roce 2016 nutnost několika archeologických výzkumů. Na rozsáhlé ploše bylo prozkoumáno celkem sedm parcel určených pro rodinné domy, přičemž záchraný výzkum bylo nutno provést na šesti z nich. Zdokumentováno bylo celkem 42 zahloubených objektů. Většinou se jednalo o menší sídlištní jámy bez možnosti bližší funkční interpretace, popřípadě kúlové jámy a jeden mělký žlábek. V menším počtu byly zastoupeny rozměrnější, v půdorysu nepravidelné výkopy, odpovídající stavebním jámám či hliníkům. Všechny objekty lze na základě předběžného terénního zhodnocení zařadit do dvou časových etap, kdy starší spadá do kultury s lineární keramikou, mladší pak náleží kultuře s moravskou malovanou keramikou.

Výzkumy realizované v roce 2016 tak výrazně rozšířily poznatky získané ze záchraného výzkumu, který byl proveden během budování inženýrských sítí pro stavbu budoucích rodinných domů v roce 2015 (Lečbych 2016, 176). Výzkumy zde budou pokračovat i v dalších letech. V souřadnicovém systému S-JTSK se prostor výstavby nachází v okolí bodu o souřadnicích: X = 1153988; Y = 604333.

Marek Lečbych, Michal Přichystal

Literatura

Lečbych, M. 2016: Rozdrojovice (okr. Brno-venkov). *Přehled výzkumů* 57(1), 176.

Resumé

Rozdrojovice (Brno-venkov District), „U Kříže“. A part of a Linear Pottery and Lengyel culture settlement was excavated during a rescue excavation in 2016.

SMRŽICE (OKR. PROSTĚJOV)

„Záolešná na stezkách“. Lnk. Sídliště. Záchraný výzkum.

Ve dnech 5. 9. 2016 až 9. 9. 2016 byl prováděn archeologický dohled na stavbě „Cementace přívodního vodovodního řadu DN 800, Prostějov, úsek Kostelecká – Romže“, který dne 7. 9. 2016 vedl k realizaci drobného záchraného archeologického výzkumu (Fojtík 2016). Na známé polykulturní lokalitě v poloze „Záolešná na stezkách“, k. ú. Smržice, okr. Prostějov (parc. č. 581) byl na profilu jedné z jam otevřených nad stávající trasou vodovodního potrubí (ZM ČR 1:10 000, list 24-24-07, 287:263 mm od Z:J s. č.) zachycen větší sídlištní objekt se sporadickým archeologickým materiálem umožňujícím jeho bližší datování do I. fáze železovské skupiny neolitické kultury s lineární keramikou (cf. Čižmář 1998).

Pavel Fojtík

Literatura

Čižmář, Z. 1998: Nástin relativní chronologie lineární keramiky na Moravě (Poznámky k vývoji výzdobného stylu). *Acta Musei Moraviae, Scientiae sociales* 83, 105–139.

Fojtík, P. 2016: *Smržice 2016, poloha „Záolešná na stezkách“, „Cementace přívodního vodovodního řadu DN 800, Prostějov, úsek Kostelecká – Romže“, č. akce 417/16*. Rkp. nálezové zprávy, č. j. 507/16. Uloženo: Archiv Ústavu archeologické památkové péče Brno.

Resumé

Smržice (Bez. Prostějov) „Záolešná na stezkách“, Parz. Nr. 581. LBK. Siedlung. Rettungsgrabung.

SPYTIHNĚV (OKR. ZLÍN)

„Na vrších“. LnK Ia . Sídliště. Systematický výzkum.

Lokalita Spytihněv „Na vrších“ představuje referenční lokalitu staršího stupně kultury s lineární keramikou ve středním Pomoraví a z hlediska poznání procesu neolitizace jednu z nejdůležitějších v rámci celé jihovýchodní Moravy. Na čtené povrchové průzkumy a menší sondáž z roku 2007 (Schenk *et al.* 2008, 285–290) zde navázal další výzkum v roce 2016. V místě sídlištního areálu byla virtuálně vytvořena čtvercová síť, která umožní zkoumat lokalitu systematicky (obr. 13). Samotnému výzkumu předcházelo ještě geofyzikální měření, jež zde potvrdilo výskyt několika desítek zahloubených objektů různých tvarů i velikostí. V sezóně 2016 byl otevřen v sektoru F čtverec 75 o rozměrech 5 × 5 m, v rámci něhož byly zdokumentovány 4 zahloubené objekty (501–504) a 20–30 cm mocná kulturní vrstva. Ze všech objektů se podařilo odebrat vzorky paleobotanického materiálu, z nichž některé byly odeslány na radiokarbonové datování. Z výplní exkavovaných jam a kulturní vrstvy byl získán reprezentativní ke-

ramický materiál a bohatá kolekce štípané industrie, které spolehlivě potvrzují prvotní datování lokality do nejstarší fáze (Ia) kultury s LnK (*cf.* Schenk *et al.* 2008, 285–290).

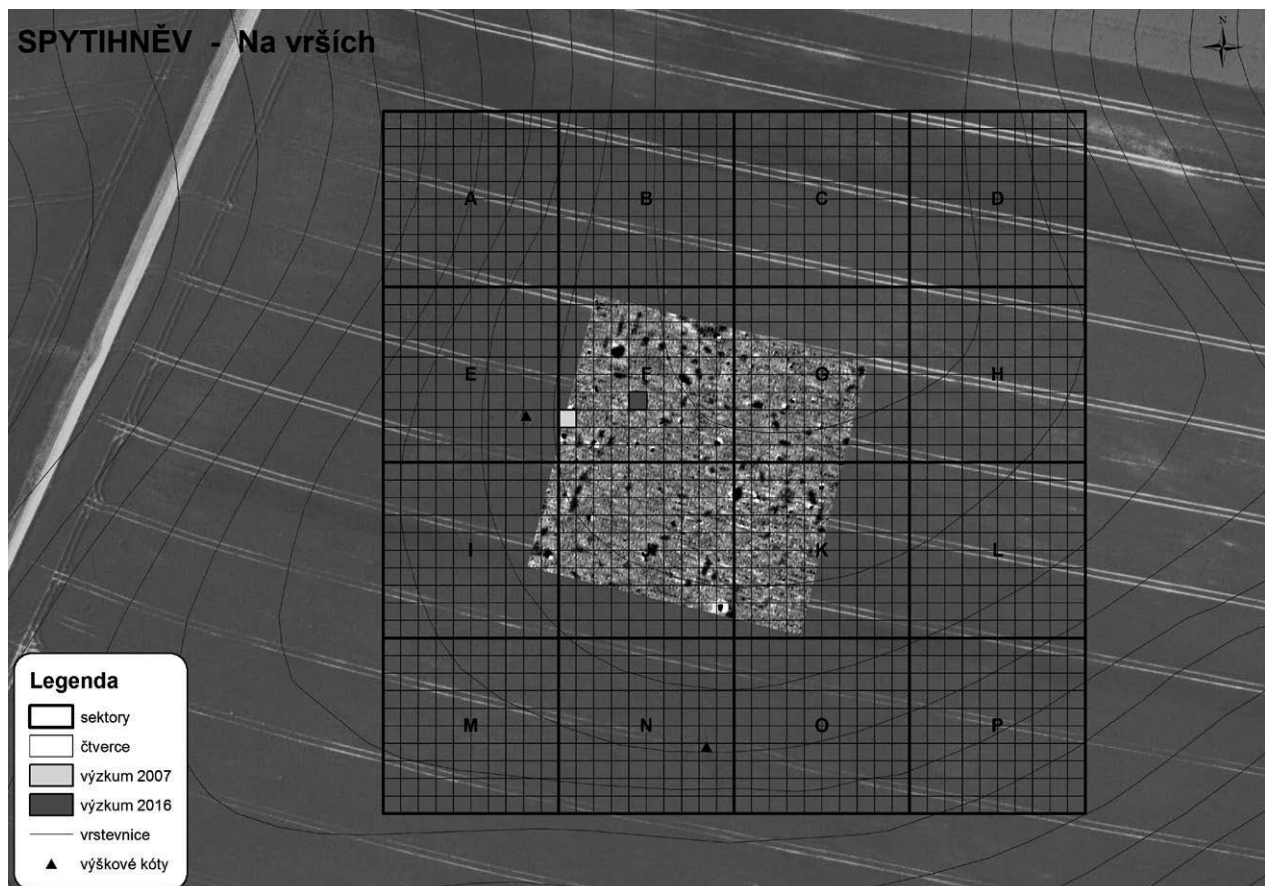
Jaroslav Bartík, Petr Škrdla, Marek Vlach, Zdeněk Schenk, Tomáš Chrástek

Literatura

Schenk, Z., Kuča, M., Škrdla, P., Rozsková, A. 2008: Spytihněv (okr. Zlín). *Přehled výzkumů* 49, 285–290.

Resumé

Spytihněv (Zlín District), „Na vrších“. LBK. Settlement. Systematic excavation.



Obr. 13. Spytihněv – „Na vrších“. Areál sídliště s vyznačenou sítí sektorů, čtverců a prozkoumaných ploch.

Fig. 13. Spytihněv – „Na vrších“. Plan of the site with a designated network of sectors, squares and excavated areas.

ŠELEŠOVICE (OKR. KROMĚŘÍŽ)

„Pod rozdíly“, parc. č. 477/8. MMK II. Sídliště. Záchraný výzkum.

Záchraným archeologickým výzkumem, navazujícím na akce vyvolané budováním základní technické vybavenosti, bylo doloženo na ploše novostavby rodinného domu (lokalizace parcely: ZM ČR 1:10 000, list 25-31-16, v ploše mezi body 222/298-221/299-223/301-224/300 mm od Z/J s. č.) celkem sedm archeologických objektů. Nejstarší zachycenou komponentu představuje objekt K514, který lze na základě získaného materiálu datovat do mladší fáze kultury s moravskou malovanou keramikou (MMK II). Doklady osídlení lokality touto kulturou byly zachyceny již v průběhu předcházejících záchraných akcí (Popelka 2016, 177–178).

Adam Fojtík, Miroslav Popelka

Literatura

Popelka, M. 2016: Šelešovice (okr. Kroměříž). *Přehled výzkumů* 57(1), 177–178.

Resumé

Šelešovice (Bez. Kroměříž), „Pod rozdíly“, Parz. Nr. 477/8. MBK. Siedlung. Rettungsgrabung.

ŠTERNBERK (K. Ú. LHOTA U ŠTERNBERKA, OKR. OLOMOUC)

„Za Vší“. Neolit. Ojedinelý nález – pazourkové jádro. Povrchový průzkum.

Během povrchového průzkumu jižně od města Šternberka bylo získáno pazourkové jádro. Přibližnou polohu nálezu určují na ZM 1:10 000, mapový list 14-44-25, souřadnice 143 mm od Z s. č. a 32 mm od J s. č. Na jednopodstavovém jádru se nacházejí negativy po dvou čepelích a na ploše artefaktu evidujeme částečně dochovanou kůru. Dle názoru autora je jádro vyrobené ze silicitu krakovsko-čenstochovské jury. Časově ho lze s největší pravděpodobností zařadit do mladší doby kamenné, kdy přísun této suroviny na Moravu dosahuje vrcholu (srov. Janák, Přichystal 2007, 6). Tuto domněnku může podporovat analýza štípané industrie vyrobené z totožné suroviny ze sídliště na blízkém katastru Babic (srov. Vránová 2015, 51).

Lukáš Hlubek

Literatura

Janák, V., Přichystal, A. 2007: Distribuce silicitů krakovsko-čenstochovské jury na Moravě a v Horním Slezsku v neolitu a počátku eneolitu. *Památky archeologické* 98, 5–30.

Vránová, V. 2015: Sídliště kultury s lineární keramikou v Babicích u Šternberka. In: J. Bém, J. Peška (eds.): *Ročenka 2014*. Olomouc: Archeologické centrum Olomouc, 47–66.

Resumé

Šternberk (Bez. Olomouc), „Za Vší“. Neolithikum. Einzelfund – der Flint Kern. Oberflächensammlung.

TIŠNOV (OKR. BRNO-VENKOV)

Ulice Černohorská a Dlouhá. LnK, MMK. Sídliště. Záchraný výzkum.

Ve druhé polovině roku 2016 uskutečnili pracovníci Ústavu archeologické památkové péče Brno, v. v. i., záchrané archeologické výzkumy na severovýchodním okraji intravilánu Tišnova v souvislosti s prodloužením jihovýchodního konce komunikace ulice Dlouhá a jejím napojením na ulici Černohorská. Přesná poloha dosud neevidované lokality, situované v nadmořské výšce okolo 297 m, je na ZM ČR 1:10 000, list 24-32-02 určena bodem o souřadnicích 270:208 mm od Z:J s. č.

Ve sníženém terénu pro základy nového pokračování komunikace a v liniovém výkopu pro přeložku kabelu elektrického vedení bylo objeveno celkem 21 zahloubených sídlištních objektů. Část z nich byla na základě vyzvednutého materiálu datována do mladší doby kamenné, kdy se zde usadili nejprve tvůrci kultury s lineární keramikou a později i nositelé kultury s moravskou malovanou keramikou.

Michal Přichystal

Resumé

Tišnov (Bez. Brno-venkov), Černohorská und Dlouhá Straßen. Bei der Rettungsgrabung in der Straßen Černohorská und Dlouhá wurden die Siedlungen der Kulturen mit der Linienbandkeramik und mit der mährischen bemalten Keramik entdeckt.

TROUBSKO (OKR. BRNO-VENKOV)

Ulice Polní. MMK. Sídliště. Záchraný výzkum.

Při výstavbě nového areálu firmy R. S. AQUA-TECH CZ na ul. Polní v katastru obce Troubsko v trati „Bažantnice“ byl záchraným archeologickým výzkumem, který prováděl Archeologický ústav Moravského zemského muzea, zachycen jeden objekt datovaný do kultury s moravskou malovanou keramikou (dále jen MMK) na jinak polykulturním sídlišti.

Jednalo se o rozměrnější sídlištní jámu označenou jako objekt 504, jejíž délka činila 4,55 m, šíře 3,1 m a hloubka 0,2 m. Objekt byl zkoumán po jednotlivých metrových kvadrantech, přičemž byl ponechán kontrolní profil v nejdělnější ose jámy, který byl rozebrán ve finální části. Na základě získaného materiálu lze jámu datovat do staršího stupně kultury s MMK.

Zdeněk Hájek

Resumé

Troubsko (Brno-venkov District), Polní Street. Moravian Painted Ware Culture. Settlement. Rescue excavation.

ÚVALNO (OKR. BRUNTÁL)

Extravilán (nálezoá poloha „C“). LnK. Sídliště. Povrchové sběry.

V rámci dlouhodobých povrchových sběrů na katastru Úvalna, prováděných P. Ulahem (např. Bříza, Ulahel 2015), byly mimo jiné mezi absolutně převažujícími eneolitickými nálezy učiněny tři zařaditelné do období kultury s lineární keramikou, které jsou uloženy ve sbírkách Městského muzea Krnov. Byly objeveny na parc. č. 364/1,9, 17, 23, 33–43 (poloha „C“: Bříza, Ulahel 2010a, 330, obr. 2; 2010b, 339).

Kolekci datuje několik drobných fragmentů keramiky evidentně náležejících do období LnK (obr. 14: 1). Doprovází ji soliterní nález pyramidálního čepelového jádra se změněnou orientací z černého obsidiánu (obr. 14: 2). V prostoru Horního Slezska se obsidián objevuje v období LnK pouze ojediněle (Janák 2012, 33), zcela výjimečně pak v časovém horizontu KNP (Janák 2012, 456, pozn. 296). Velký fragment této suroviny je uváděn z nevelké vzdálenosti z polské Pilszce (Gedl 2005, 44). Z prostoru Krnov – Úvalno se zatím jedná o první exemplář s nálezoými okolnostmi (dosavadní nálezy uložené ve sbírkách Městského muzea Krnov postrádají jakoukoliv lokalizaci).

Extravilán (nálezoá poloha „H“). LnK. Ojedinělý nález – ulita. Povrchové sběry.

Mezi naprostou převahou nálezů eneolitického stáří, získaných povrchovým sběrem na parcelách č. 366/1, 15–26 (Bříza, Ulahel 2015, 172), byla objevena ozdoba z ulity mlže *Spondylus* (obr. 14: 3), která je dokladem exportu z jihovýchodní Evropy. Uvedený druh ozdob, poměrně běžný v období kultury s lineární keramikou ve střední Evropě, není prozatím ve Slezsku doložen (srov. Janák 2012, 34).

Zde zveřejněné velmi sporadické nálezy LnK z Úvalna, včetně nálezů ze sousední příměstské lokality Krnov-Červený Dvůr (viz oddíl Neolit v tomto čísle a dřívější nálezy viz Bříza, Ulahel 2010c) jsou zatím jedinými známými soubory této kultury na pravém břehu řeky Opavy v prostoru Krnov – Úvalno a nelze je tedy považovat (vzhledem k jejich četnosti) za doklady zdejšího trvalého osídlení v období LnK. Naopak na protějším břehu jsou nálezy sídlištního charakteru uváděny z polské strany z Branice (Gedl 2005, 44) a z česko-polské hranice u Krnova v prostoru Obecního vrchu (Gemeindeberg) – dle nálezoových zpráv S. Zacherleho, uložených v archivu Archeologického ústavu AV ČR, Brno, v. v. i., pod č. j. 1806/60 a 1807/60. Je zajímavé, že všechny výše uvedené nálezoové soubory, nacházející se na obou březích Opavy, vytvářejí sídlení areál ve tvaru oválu o delší ose východ – západ cca 10 km.

Svatopluk Bříza, Petr Ulahel

Literatura

Bříza, S., Ulahel, P. 2010a: Krnov (k. ú. Opavské Předměstí, okr. Bruntál). *Přehled výzkumů* 51, 330–331.

Bříza, S., Ulahel, P. 2010b: Úvalno (okr. Bruntál). *Přehled výzkumů* 51, 339.

Bříza, S., Ulahel, P. 2010c: Krnov (k. ú. Opavské Předměstí, okr. Bruntál). *Přehled výzkumů* 51, 314.

Bříza, S., Ulahel, P. 2015: Úvalno (okr. Bruntál). *Přehled výzkumů* 56(1), 172–174.

Gedl, M. 2005: Nejstarší dějiny území, města a střediskové obce Kietrcz. In: *Wspólne korzenie, wspólna Europa*. Kietrcz: Urząd Miejski, 39–63.

Janák, V. 2012: Slezsko v pravěku. In: Z. Jirásek (ed.): *Slezsko v dějinách českého státu I. Od pravěku do roku 1490*. Opava: Slezská univerzita, 17–94, 438–489.

Zacherle, S. 1957: Zpráva o nálezu jámy s volutovou keramikou v Krnově. Rkp. nepublikované nálezoové

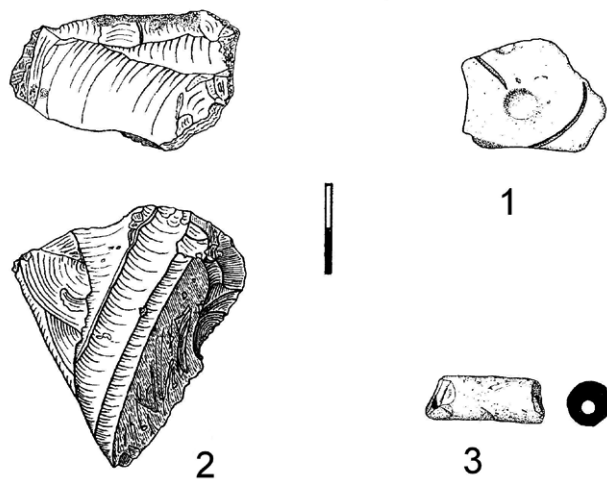
zprávy. Uloženo: Archiv Archeologického ústavu AV ČR, Brno, č. j. 1806/60.

Zacherle, S. 1957: *Zpráva o nálezů rohovcových nástrojů a odštěpků na vrchu „Gemeindeberg“ u Krnova.* Rkp. nepublikované nálezové zprávy. Uloženo: Archiv Archeologického ústavu AV ČR, Brno, č. j. 1807/60.

Resumé

Úvalno (Bez. Bruntál), ungebauter Teil der Gemeinde (Fundposition „C“). LBK. Oberflächensammlungen.

Úvalno (Bez. Bruntál), ungebauter Teil der Gemeinde (Fundposition „H“). LBK. Oberflächensammlungen.



Obr. 14. Úvalno. Nálezy LnK. Kresba S. Bříza.

Abb. 14. Úvalno. Funde der LBK. Zeichnung S. Bříza.

VÁŽANY (K. Ú. VÁŽANY U UHERSKÉHO HRADIŠTĚ, OKR. UHERSKÉ HRADIŠTĚ)

„Padělky u Divoků“. MMK. Sídliště. Záchranný výzkum.

V souvislosti s rekonstrukcí polní cesty vedoucí z Vážan do obce Újezdec u Osvětiman došlo v květnu 2016 k objevení nové archeologické lokality. Při stavebních pracích spočívajících ve svahování a rozšiřování severního okraje rekonstruované vozovky došlo 170 m severozápadně od jejího napojení na silnici

č. 4275 vedoucí do Tučap k narušení zahloubeného archeologického objektu neolitického stáří. Tuto skutečnost potvrdily archeologické nálezy zajištěné při primárním dohledu nad stavbou. Následný záchranný archeologický výzkum umožnil objekt blíže prozkoumat a náležitě zdokumentovat i geodeticky zaměřit. Střed zahloubeného objektu lze vztáhnout k GPS koordinátám 49,039185° N; 17,316431° E. Po geografické stránce se lokalita rozprostírá na mírném pozvolna se k jihu uklánějícím svahu, který z polní tratě „Divoký“ (či také „Padělky u Divoků“) přechází v jazykovitě protáhlou terénní elevaci, na které se v současné době nachází areál zemědělského družstva Vážany. Nadmořská výška terénu v místě stavby osciluje mezi 356–354 m. Geologické podloží zde tvoří pro pravěké osídlení příhodné návěje spraší a sprašových hlín.

Při záchranném archeologickém výzkumu se podařilo získat bohatý nálezový soubor archeologického materiálu, který je zastoupen především zlomky keramických nádob, náležících do keramických tříd hrnců a jiných hrncovitých tvarů, mís a mís na nožce, pohárků, naběraček a blíže neurčitelné tvarové kategorie. Z dalších nálezů se podařilo objevit větší množství drobných do běla přepálených zlomků zvířecích kostí, rozměrnější i drobnější kusy mazanice, hrudku červeného minerálního barviva a několik kusů štípané kamenné industrie zhotovené z eratického silicitu.

Archeologický dohled a následný záchranný archeologický výzkum prokázal na místě zasaženém rekonstrukcí polní cesty zcela novou archeologickou lokalitu, v rámci níž byl blíže prozkoumán jeden zahloubený objekt (obr. 15). Po interpretační stránce se jedná buďto o hliník na těžbu keramické matrix či jinou funkčně blíže neurčitelnou sídlištní jámu. Na zá-



Obr. 15. Vážany – „Padělky u Divoků“. Pohled na zkoumaný objekt.

Fig. 15. Vážany – „Padělky u Divoků“. View of the excavated pit.

kladě získaného archeologického materiálu může být objekt datován do kultury s moravskou malovanou keramikou, pravděpodobně do jejího mladšího vývojového stupně. Z hlediska prostorových struktur a povrchového průřezu v okolí stavby je pravděpodobné, že zachycené sídliště pokračovalo dále k jihu a je tak částečně zakonzervováno pod tělesem vozovky a areálem ZD.

Jaroslav Bartík, Tomáš Chrástek

Resumé

Vážany (Uherské Hradiště District), „Padělky u Divoků“. Lengyel culture. Settlement. Rescue excavation.

VEDROVICE (OKR. ZNOJMO)

„Široká u lesa“. LnK, MMK. Pohřebiště, antropomorfní plastika. Povrchový průřezem.

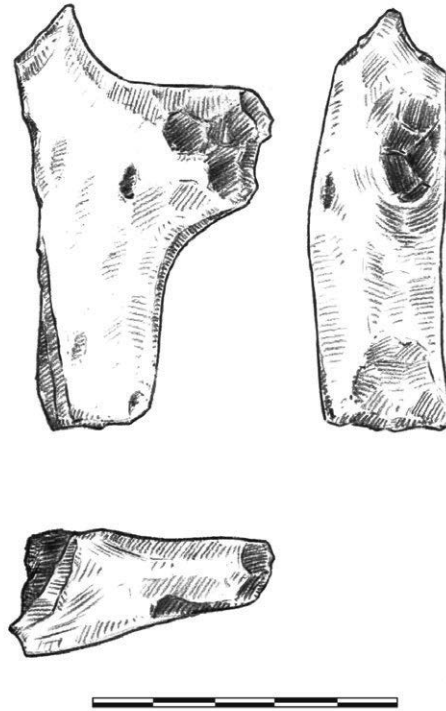
V letech 2006–2015 bylo na polykulturní lokalitě západně od obce Vedrovice, resp. na trati Široká u lesa, provedeno několik povrchových sběrů.

Trať Široká u lesa se nachází na hřbetu terénní vlny, sběry byly pak prováděny na svahu klesajícím k východu či severovýchodu (nad polní cestou, vedoucí z obce do lesa). Mezi lety 2006–2012 prováděl v těchto místech povrchové sběry D. Rožnovský. Kromě jiného zde našel kopytovitý klín a spondylové šperky spadající do období LnK. Z rozmístění a typologie nálezů lze soudit, že se v těchto místech nacházel nejméně jeden, ale možná i více nově objevených rozrušených hrobů. Ty jsou součástí pohřebiště zkoumaného mezi léty 1975–1982 (Ondruš *et al.* 2002, 21) Tuto myšlenku potvrzují také nálezy lidských zubů a fragmentů žeber. Nalezený kopytovitý klín byl odevzdán M. Olivovi, část spondylových šperků A. Humpolové do Moravského zemského muzea (včetně tzv. „medailonu“), jeden kus byl předán J. Kovárníkovi do Jihomoravského muzea ve Znojmě a tři čekají na odevzdání. Souřadnice těchto nálezů činí 49.0190600N, 16.3668183E (+/-10m).

Na stejném místě bylo v roce 2015 nalezeno torzo keramické antropomorfní plastiky (obr. 16). Jedná se o „venuši“ střešického typu, kterou řadíme do fáze Ia MMK. Dochovaná část představuje levou horní polovinu trupu s pahýlem ruky. Na zbytku hrudi je patrný negativ po drobném plastickém nádru. Figurka byla vyrobena z hlíny s písčivým ostřivem. Na lomu je černá, povrch je žlutohnědý a místy je patrné, že byl původně glazený. Podobné nálezy ženských plastik byly v těchto místech známy již z dřívějšího výzkumu V. Ondruše (Humpolová, Ondruš 1999, 168).

Kromě toho se zde nacházely četné fragmenty neolitické keramiky kultury LnK a MMK. Nalezená venuše byla odevzdána do Jihomoravského muzea ve Znojmě. Souřadnice nálezu jsou 49.0194356N, 16.3668536E.

Jan Anlauf, David Rožnovský



Obr. 16. Vedrovice – „Široká u lesa“. Fragment antropomorfní plastiky.

Fig. 16. Vedrovice – „Široká u lesa“. Fragment of an anthropomorphic sculpture.

Literatura

Humpolová, A., Ondruš, V. 1999: Vedrovice, okr. Znojmo. In: V. Podborský a kol.: *Pravěká socio-kulturní architektura na Moravě*. Brno: Masarykova univerzita, 167–219.

Ondruš, V. *et al.* 2002: Dvě pohřebiště lidu s neolitickou lineární keramikou ve Vedrovicích. In: V. Podborský a kol.: *Dvě pohřebiště lidu s neolitickou lineární keramikou ve Vedrovicích na Moravě*. Brno: Masarykova univerzita, 9–149.

Resumé

Vedrovice (Znojmo District), „Široká u lesa“. Surface survey in 2006–2012. Finding of LBK artefacts. It seems they come from undiscovered graves, related to already known burial site. Surface survey in 2015. Finding of a fragment of an antropomorphic sculpture related to already known late-neolithic (Moravian Painted Ware culture) settlement.

VEVERSKÁ BÍTÝŠKA (OKR. BRNO- -VENKOV)

Křižovatka ulic Hvozdecká a Ehrmannova. Neolit. Kamenná industrie. Povrchový průzkum z výkopu.

Autorům příspěvku se k dispozici dostaly sběry R. Patočky z Veverské Bítýšky a jejího okolí. Sběratel o svých nálezech několikrát upozornil v lokálním tisku (Patočka 1996; 2015). Tehdy se nepodařilo získat žádné informace o okolnostech akce a s největší pravděpodobností daná situace unikla záchranným archeologickým institucím. R. Patočka našel kamennou industrii v prostoru křižovatky ulic Hvozdecká a Ehrmannova, a to na haldě černě zbarvené hlíny nad výkopem. Je zřejmé, že zde by narušeny pravěké objekty. Více údajů již s dvacetiletým odstupem nebylo možné ověřit.

Malá kolekce (obr. 17) sestává z pěti kusů štípané kamenné industrie. Jedná se o reziduum jádra ze silicitu glacienních sedimentů (obr. 17: 4), zlomené čepele (obr. 17: 2), čepele s poškozenou příčnou retuší

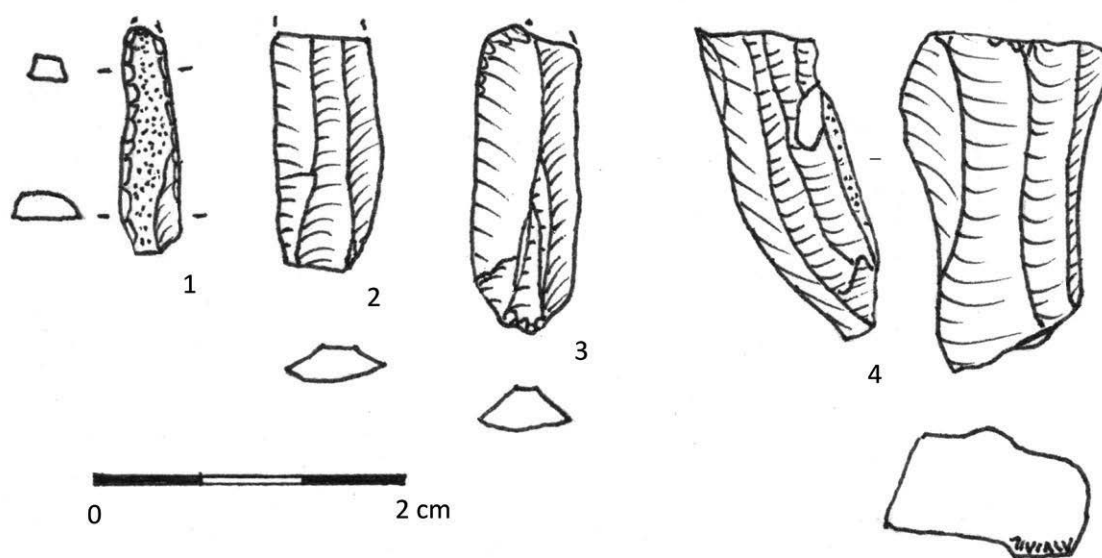
z rohovce typu Krumlovský les, variety II (obr. 17: 3) a vrtáku/dírkovače ze silicitu krakovsko-čenstochovské jury (obr. 17: 1). V novinových zprávách byly nálezy datovány do kultury s moravskou malovanou keramikou. Autoři tohoto příspěvku i s ohledem na absenci keramického materiálu tuto možnost nevyklučují, ale rozhodně připouští i jinou potenciální dataci v rámci neolitu.

Neolitické nálezy R. Patočky upozorňují na fakt, že i do budoucna je třeba v případě dalších stavebních aktivit počítat s možností archeologických situací.

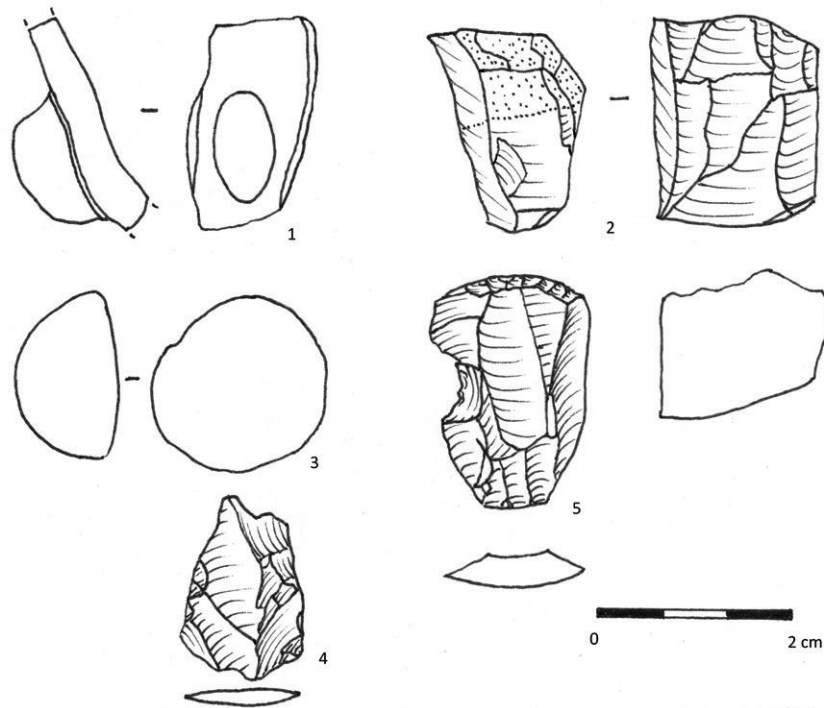
„Chmelníky“. MMK. Sídliště. Povrchový průzkum.

Druhá kolekce pochází z trati „Chmelníky“ východně od městečka (obr. 18). Jedná se o několik fragmentů keramiky, štípané a broušené kamenné industrie. Keramiku představují svisle protáhlý výčnělek na výduti z mísy (obr. 18: 1) a polokulovitý výčnělek (obr. 18: 3), oba z písčitého materiálu. Štípaná industrie sestává ze tří jader (jednopodstavové – rohovec typu Krumlovský les, variety II, nepravidelné – rohovec typu Krumlovský les, variety I a jednopodstavové – rohovec typu Olomučany; obr. 18: 2), čepelového škrabadla z rohovce typu Krumlovský les, variety II (obr. 18: 5) a z většího ústěpu z obsidiánu (obr. 18: 4). Z broušené industrie se zachovaly polotovar nástroje z amfibolického dioritu typu Rokle a menší kus kamenné sekerky ze zelené břidlice typu Želešice.

Kolekce není početná, ale přesto má dostatečnou základní vypovídací hodnotu. Chronologicky jednoznačně patří do kultury s moravskou malovanou keramikou.



Obr. 17. Veverská Bítýška (okres Brno-venkov), křižovatka Hvozdecké a Ehrmannovy ulice. Kamenná industrie.
Fig. 17. Veverská Bítýška (Brno-venkov Dist.), junction of Hvozdecká and Ehrmannova street. Stone industry.



Obr. 18. Veverská Bítýška (okres Brno-venkov), „Chmelníky“. Výběr nálezů.

Fig. 18. Veverská Bítýška (Brno-venkov District), „Chmelníky“ Selected artefacts.

Nové nálezy rozmnožují počet neolitických lokalit v jižní části Boskovické brázdy (cf. Kuča 2009). Potvrzuje se, že již v pravěku se jednalo o důležitý komunikační koridor mezi vzdálenými regiony.

Martin Kuča, Jitka Kučová

Literatura

Kuča, M. 2009: Neolitické osídlení jižní části Boskovické brázdy. Současný stav poznání podle průzkumu v letech 1999–2006. *Sborník prací filozofické fakulty brněnské univerzity, řada M* 12–13, 23–48.

Patočka, R. 1996: Nález z pravěku. *Naše noviny*, 4.

Patočka, R. 2015: Před 150 lety chmel, dnes pravěká lokalita. *Tišnovsko-Kuřimsko, noviny z regionu*, 4(6), 14. Dostupné také z: <http://tisnov.info/modules.php?name=News&file=article&sid=11519>.

Resumé

Veverská Bítýška (Brno-venkov District), junction of Hvozdecká and Ehrmannova street. Neolithic. Surface survey.

Veverská Bítýška (Brno-venkov District), „Chmelníky“. Moravian Panited Ware Culture. Surface survey.

ZLÍN (K. Ú. MALENOVICE U ZLÍNA, OKR. ZLÍN)

„Zadní mezicestí“. Neolit (LnK). Sídliště. Záchranný výzkum.

Lokalizace (umístění stavby): ZM ČR 1:10 000, list 25-31-24, v ploše mezi body 242/100-247/102-254/79-257/79 mm od Z/J s. č.

Výzkum na polykulturní lokalitě Malenovice – „Zadní mezicestí“ byl vyvolán stavbou obchodního domu s nábytkem na poslední zbývající parcele mezi dříve zkoumanými plochami pod obchodními domy Makro a Centro-Zlín. Výzkum byl rozdělen do dvou etap, přičemž při předstihové etapě byl proveden průzkum v ploše technologických prvků, které výrazně zasahovaly pod úroveň terénu (především dvě vsakovací nádrže), ale také v liniích pro následnou pilotáž pod vlastní budovou. Druhá fáze výzkumu probíhala až při vlastní stavební aktivitě, přičemž byly průběžně zkoumány/dokumentovány narušené objekty. V průběhu výzkumu se podařilo prozkoumat něko-

lik desítek archeologických objektů, které plně korespondovaly s archeologickými komponentami, zjištěnými při předchozích výzkumech (Čižmář 2012a, 140–141, 174, 181; Čižmář 2012b, 184; Čižmář 2013a, 164–165, 177, 194–195, 206; Čižmář 2013b, 291; Kohoutek 1996, 559–563; Kohoutek 2004, 133–134, 163, 180, 248–249; Kohoutek 2006, 118, 291; Kohoutek 2007, 311–340; Kohoutek, Langová 1998, 293–307; Kohoutek, Langová 2000: 118, 131, 140–141; Popelka 2015, 199–200; Šmíd 2005, 229–230, 252, 266, 275, 318). Nejpočetněji byly zastoupeny objekty datované do staršího neolitu (LnK). Na keramickém materiálu LnK ze „Zadního mezicestí“ byly zjištěny aplikace smolných hmot či antropomorfní prvky na keramických nádobách. Ze standardního spektra běžných sídlištních objektů (zásobní jámy, hliníky, menší sídlištní objekty) vybočují kvadratické jámy s kúlovou konstrukcí v rozích, datované do mladší fáze LnK, pro které se prozatím nepodařilo najít uspokojující analogie (obr. 19–21). Novou komponentu představují prvky východních vlivů v podobě keramiky potiské kultury.

„Zadní mezicestí“. Neolit (LnK). Sídliště. Záchranný výzkum.

Lokalizace (umístění stavby): ZM ČR 1:10 000, list 25-31-24, v linii mezi body 246/102-254/86 mm od Z/J s. č.

V průběhu výzkumu, realizovaného ve dnech 26. 4. – 11. 8. 2016 při budování teplovodní přípojky k domu nábytku ve Zlíně – Malenovicích, bylo prozkoumáno celkem 15 archeologických situací, které žádným způsobem nevybočují ze standardního spektra sídlištních objektů. Zachyceny byly běžné sídlištní jámy, hliníky/soujámí, zásobní jámy nebo vrstva destrukce nadzemní stavby. Datace většiny objektů byla do jisté míry ovlivněna stavební technologií umožněnou metodou výzkumu, při které byla valná většina objektů pouze dokumentována a ověřována na vertikálních profilech výkopů. V průběhu vzorkování bylo mnohdy získáno jen několik málo keramických fragmentů, mezi nimiž se často vyskytl i materiál, pocházející z mocné vrstvy, vytvořené v průběhu osídlení lidem kultury LnK, který mohl ve značném množství případů tvořit intruzi. Proto je třeba dataci objektů, ve kterých je jen nepatrný počet materiálu, brát se značnou rezervou. Pouze objekty, zasahující pod niveletu výkopu byly alespoň v šíři výkopu (80–90 cm) zkoumány plošně. U těchto objektů (K509 – K511, K513) je datace spolehlivá. Do období kultury s lineární keramikou byly datovány objekty K500, K503, K508, K510, K511 a K513. Zbylé objekty, vyjma objektu K509 (viz oddíl Doba bronzová v tomto čísle), byly datovány jen obecně do pravěkého období (příp. mladšího pravěku).

Adam Fojtík, Miroslav Popelka

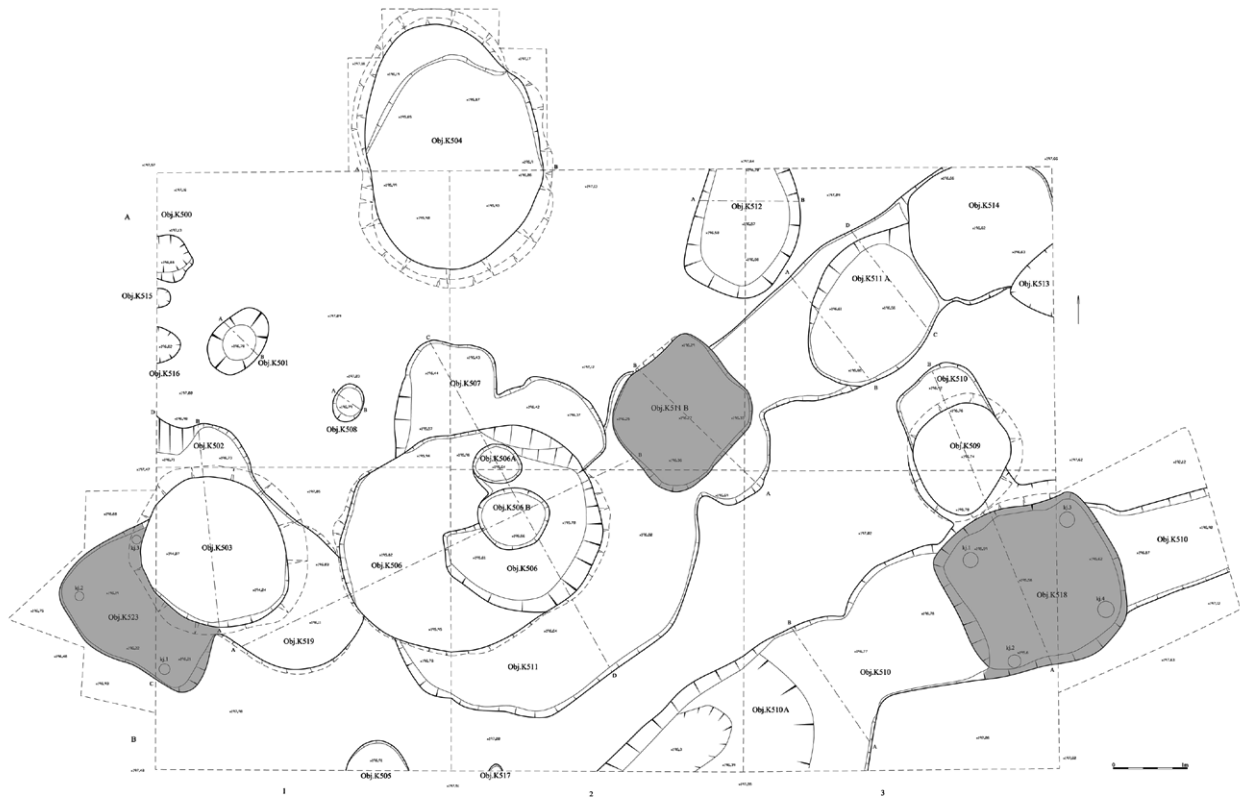
Literatura

- Čižmář, I. 2012a:** Zlín (k. ú. Malenovice, okr. Zlín). *Přehled výzkumů* 53(1), 140–141, 174, 181.
- Čižmář, I. 2012b:** Zlín (k. ú. Malenovice, okr. Zlín). *Přehled výzkumů* 53(2), 184.
- Čižmář, I. 2013a:** Zlín (k. ú. Malenovice, okr. Zlín). *Přehled výzkumů* 54(1), 164–165, 177, 194–195, 206.
- Čižmář, I. 2013b:** Zlín (k. ú. Malenovice, okr. Zlín). *Přehled výzkumů* 54(2), 291.
- Kohoutek, J. 1996:** Počátky a rozvoj regionálního bádání na Zlínsku. *Archeologické rozhledy* 48, 559–564.
- Kohoutek, J. 2004:** Zlín (k. ú. Malenovice, okr. Zlín). *Přehled výzkumů* 45, 133–134, 163, 180, 248–249.
- Kohoutek, J. 2006:** Zlín (k. ú. Malenovice u Zlína, okr. Zlín). *Přehled výzkumů* 47, 118, 291.
- Kohoutek, J. 2007:** Záchranné výzkumy na lokalitě Zlín – Malenovice „Mezicestí“ 1999-2005. *Pravěk NŘ* 2005/15, 311–340.
- Kohoutek, J., Langová, J. 1998:** Sídliště kultury popelnicových polí ve Zlíně – Malenovicích. *Pravěk NŘ* 1997/7, 293–307.
- Kohoutek, J., Langová, J. 2000:** Zlín (k. ú. Malenovice u Zlína, okr. Zlín). *Přehled výzkumů* 41 (2000), 118, 131, 140–141.
- Popelka, M. 2015:** Zlín (k. ú. Malenovice u Zlína, okr. Zlín). *Přehled výzkumů* 56(1), 199–200.
- Šmíd, M. 2005:** Zlín (k. ú. Malenovice, okr. Zlín). *Přehled výzkumů* 46, 229–230, 252, 266, 275, 318.

Resumé

Zlín (Kat. Malenovice u Zlína, Bez. Zlín), „Zadní mezicestí“. Neolithikum (LBK). Siedlung. Rettungsgrabung.

Zlín (Kat. Malenovice u Zlína, Bez. Zlín), „Zadní mezicestí“. Neolithikum (LBK). Siedlung. Rettungsgrabung.



Obr. 19. Zlín – Malenovice, „Zadní mezicestí“. Plán části výzkumu s vyznačenými kvadratickými objekty LnK.

Abb. 19. Zlín – Malenovice, „Zadní mezicestí“. Der Plan der Forschung mit markierten quadratischen Objekten der LBK.



Obr. 20. Zlín – Malenovice, „Zadní mezicestí“. Kvadratický objekt LnK.

Abb. 20. Zlín – Malenovice, „Zadní mezicestí“. Die quadratische Grube der LBK.



Obr. 21. Zlín – Malenovice, „Zadní mezicestí“. Kvadratický objekt LnK.

Abb. 21. Zlín – Malenovice, „Zadní mezicestí“. Die Quadratische Grube der LBK.

ZNOJMO (K. Ú. ZNOJMO-MĚSTO, OKR. ZNOJMO)

Ulice Za Trať. LnK. Sídliště. Záchranný výzkum.

Během kontroly výkopu pro přípojku plánovaného RD bylo na skryté ploše budoucí stavby téhož domu objeveno několik objektů pravěkého stáří. Vzhledem k tomu, že se jednalo o neohlášenou stavbu, byla celá akce projednána s Archeologickým ústavem AV ČR, Brno, v. v. i. Po domluvě s investorem stavby zahájili pracovníci Jihomoravského muzea ve Znojmě na p. č. 4480/40 záchranný archeologický výzkum. Během něj bylo prozkoumáno přes 20 zahloubených objektů. Převážnou většinu lze datovat do období kultury s lineární keramikou, snad do fáze Ib. Na skryté ploše byla zdokumentována část dlouhého domu nadzemní kůlové konstrukce, po jehož delší straně se táhl mělký hliník. Další větší objekt byl porušen polozemnicí KSPP (viz oddíl Doba bronzová v tomto čísle).

David Rožnovský

Resumé

Znojmo (Kat. Znojmo-město, Bez. Znojmo), Za Trať Straße. Bei Rettungsgrabung wurden Siedlungsobjekten mit der Linearbandkeramik entdeckt.