

ARCHEOLOGICKÝ ÚSTAV AKADEMIE VĚD ČESKÉ REPUBLIKY V BRNĚ

# PŘEHLED VÝZKUMŮ

58-1



Brno 2017

ARCHEOLOGICKÝ ÚSTAV AKADEMIE VĚD ČESKÉ REPUBLIKY V BRNĚ

# PŘEHLED VÝZKUMŮ

58-1



BRNO 2017

# PŘEHLED VÝZKUMŮ

Recenzovaný časopis  
*Peer-reviewed journal*

Ročník 58  
*Volume 58*

Číslo 1  
*Issue 1*

**Předseda redakční rady**  
**Head of editorial board**

Pavel Kouřil

**Redakční rada**  
**Editorial board**

Herwig Friesinger, Václav Furmánek, Janusz K. Kozłowski,  
Alexander Ruttikay, Jiří A. Svoboda, Jaroslav Tejral, Ladislav Veliačik

**Odpovědný redaktor**  
**Editor in chief**

Petr Škrdla

**Výkonná redakce**  
**Assistant Editors**

Hedvika Břínková, Zdenka Kosarová, Šárka Krupičková, Olga Lečbychová,  
Zuzana Loskotová, Ladislav Nejman, Rudolf Procházka, Stanislav Stuchlík,  
Lubomír Šebela

**Technická redakce, sazba**  
**Executive Editors, Typography**

Azu design, s. r. o.

**Software**  
**Software**

Adobe InDesign CC

**Fotografie na obálce**  
**Cover Photography**

Nákončí saxu z hrobu v Blučině-Cezavách (obr. 2, str. 105).  
Sax-sword strap-end from the tomb of Blučina-Cezavy (Fig. 2, Pg. 105).

**Adresa redakce**  
**Address**

Archeologický ústav AV ČR, Brno, v. v. i.  
Čechyňská 363/19  
602 00 Brno  
IČ: 68081758  
E-mail: pv@arub.cz  
Internet: <http://www.arub.cz/prehled-vyzkumu.html>

**Tisk**  
**Print**

Azu design, s. r. o.  
Bayerova 805/40  
602 00 Brno

ISSN 1211-7250  
MK ČR E 18648

Vychází dvakrát ročně  
Vydáno v Brně roku 2017  
Náklad 400 ks

Časopis je uveden na Seznamu neimpaktovaných recenzovaných periodik vydávaných v ČR.  
Copyright ©2017 Archeologický ústav AV ČR, Brno, v. v. i., and the authors.

# Obsah

<b>Studie a krátké články</b> <b>Case Studies and Short Articles</b> <b>Studien und kurze Artikel</b>	<b>7</b>
<i>Marek Slobodník, Antonín Přichystal</i> <b>Provenience křišťálových artefaktů z aurignacké stanice</b> <b>Nová Dědina u Kroměříže na základě studia fluidních inkluzí</b>	<b>9</b>
<i>Jaroslav Peška</i> <b>Nová pohřebiště kultury se šňůrovou keramikou na střední Moravě</b> <b>(Dosavadní výsledky horizontální stratigrafie)</b>	<b>19</b>
<i>Eva Kolníková, Tomáš Zeman</i> <b>Diaľkové kontakty moravských Keltov na príklade ojedinelých nálezov tetradrachiem</b>	<b>49</b>
<i>Tamerlan Gabuev</i> <b>L'attribution culturelle des objets en or du Ve s., provenant du tumulus</b> <b>2 de la nécropole Brut 1 (Ossétie du Nord, Russie)</b>	<b>57</b>
<i>Michel Kazanski</i> <b>Tombes des élites steppiques de l'époque post-hunnique dans la région pontique</b>	<b>65</b>
<i>Maxim Levada, Oleg Saveliev</i> <b>Découverte «princièrè» de l'époque des Grandes Migrations, près du lac de Jalpug</b> <b>(delta du Danube). Note préliminaire</b>	<b>85</b>
<i>Oleg Radiush</i> <b>Un nouveau “trésor” de l'époque des Grandes Migrations découvert près de village</b> <b>de Volnikovka, la région de Kursk (note préliminaire)</b>	<b>91</b>
<i>Jaroslav Tejral</i> <b>Les élites princières du pays nord-danubien au début de l'époque mérovingienne</b>	<b>103</b>
<b>Přehled výzkumů na Moravě a ve Slezsku 2016</b> <b>Overview of Excavations in Moravia and Silesia 2016</b> <b>Übersicht den Grabungen in Mähren und Schlesien 2016</b>	<b>139</b>
<b>Paleolit, Paleolithic, Paläolithikum. . . . .</b>	<b>141</b>
Brno (k. ú. Líšeň, okr. Brno-město). . . . .	141
Dolní Věstonice (okr. Břeclav). . . . .	142
Mohelno (okr. Třebíč) . . . . .	144
Ořechov (okr. Brno-venkov). . . . .	144
Turovice (okr. Přerov) . . . . .	146
<b>Neolit, Neolithic, Neolithikum. . . . .</b>	<b>149</b>
Bílovice-Lutotín (k. ú. Bílovice, okr. Prostějov) . . . . .	149
Brno (k. ú. Líšeň, okr. Brno-město). . . . .	149
Brno (k. ú. Starý Lískovec, okr. Brno-město) . . . . .	150
Brno (k. ú. Štýřice, okr. Brno-město) . . . . .	150
Dobřčice (okr. Přerov) . . . . .	153
Držovice (k. ú. Držovice na Moravě, okr. Prostějov). . . . .	153
Dubicko (okr. Šumperk) . . . . .	153
Dukovany (k. ú. Skryje nad Jihlavou, okr. Třebíč) . . . . .	154

Holasovice (okr. Opava) . . . . .	155
Hulín (k. ú. Záhlinice, okr. Kroměříž) . . . . .	155
Chuchelná (okr. Opava) . . . . .	155
Chvalnov-Lísky (k. ú. Lísky, okr. Kroměříž). . . . .	156
Jemnice (okr. Třebíč) . . . . .	156
Kobylnice (k. ú. Kobylnice u Brna, okr. Brno-venkov) . . . . .	157
Kralice na Hané (okr. Prostějov) . . . . .	157
Krnov (k. ú. Opavské předměstí, okr. Bruntál) . . . . .	158
Kyjovice (okr. Znojmo) . . . . .	158
Lanžhot (okr. Břeclav) . . . . .	161
Mohelno (okr. Třebíč) . . . . .	161
Mokrá-Horákov (k. ú. Mokrá, okr. Brno-venkov) . . . . .	161
Moravské Knínice (okr. Brno-venkov) . . . . .	161
Moravský Krumlov (k. ú. Polánka u Moravského Krumlova, okr. Znojmo) . . . . .	162
Moravský Písek (okr. Hodonín) . . . . .	163
Mysločovice (okr. Zlín) . . . . .	163
Náměšř na Hané (okr. Olomouc) . . . . .	163
Neslovice (okr. Brno-venkov) . . . . .	164
Olomouc (k. ú. Slavonín, okr. Olomouc) . . . . .	164
Olšany u Prostějova (okr. Prostějov) . . . . .	164
Ořechov (k. ú. Ořechov u Uherského Hradiště, okr. Uherské Hradiště) . . . . .	165
Ostrožská Nová Ves (okr. Uherské Hradiště) . . . . .	165
Podmolí (okr. Znojmo) . . . . .	167
Popůvky (k. ú. Popůvky u Brna, okr. Brno-venkov) . . . . .	168
Popůvky (k. ú. Popůvky u Brna, okr. Brno-venkov) . . . . .	169
Přerov (k. ú. Lýsky, okr. Přerov) . . . . .	169
Přerov (k. ú. Lýsky, okr. Přerov) . . . . .	170
Pustějov (okr. Nový Jičín) . . . . .	170
Rousínov (k. ú. Vítovice, okr. Vyškov) . . . . .	173
Rozdrojovice (okr. Brno-venkov) . . . . .	173
Smržice (okr. Prostějov) . . . . .	173
Spytihněv (okr. Zlín) . . . . .	174
Šelešovice (okr. Kroměříž) . . . . .	175
Šternberk (k. ú. Lhota u Šternberka, okr. Olomouc) . . . . .	175
Tišnov (okr. Brno-venkov) . . . . .	175
Troubsko (okr. Brno-venkov) . . . . .	176
Úvalno (okr. Bruntál) . . . . .	176
Vážany (k. ú. Vážany u Uherského Hradiště, okr. Uherské Hradiště) . . . . .	177
Vedrovice (okr. Znojmo) . . . . .	178
Veverská Bítýška (okr. Brno-venkov) . . . . .	179
Zlín (k. ú. Malenovice u Zlína, okr. Zlín) . . . . .	180
Znojmo (k. ú. Znojmo-město, okr. Znojmo) . . . . .	183

<b>Eneolit, Eneolithic, Äneolithikum. . . . .</b>	<b>185</b>
Bílovice-Lutotín (k. ú. Bílovice, okr. Prostějov) . . . . .	185
Blučina (okr. Brno-venkov) . . . . .	185
Brno (k. ú. Maloměřice, okr. Brno-město) . . . . .	185
Brno (k. ú. Slatina, okr. Brno-město) . . . . .	186
Brno (k. ú. Štýřice, okr. Brno-město) . . . . .	187
Březová (k. ú. Březová u Vítkova, okr. Opava) . . . . .	188
Držovice (k. ú. Držovice na Moravě, okr. Prostějov) . . . . .	189
Dřevohostice (okr. Přerov) . . . . .	191
Hradčany (k. ú. Hradčany na Moravě, okr. Přerov) . . . . .	191
Hruška (okr. Prostějov) . . . . .	192
Kelč (okr. Vsetín) . . . . .	193
Kelč (okr. Vsetín) . . . . .	193
Kralice na Hané (okr. Prostějov) . . . . .	194
Litovel (k. ú. Rozvadovice a Unčovice, okr. Olomouc) . . . . .	194
Olomouc (k. ú. Slavonín, okr. Olomouc) . . . . .	195

Olišany u Prostějova (okr. Prostějov) . . . . .	195
Podolí (k. ú. Podolí u Brna, okr. Brno-venkov) . . . . .	196
Prostějov (k. ú. Čechovice u Prostějova, okr. Prostějov) . . . . .	196
Přerov (k. ú. Lýsky, okr. Přerov) . . . . .	197
Přerov (k. ú. Předmostí, okr. Přerov) . . . . .	198
Rousínov (k. ú. Vítovice, okr. Vyškov) . . . . .	199
Úvalno (okr. Bruntál) . . . . .	199
Zlín (k. ú. Malenovice u Zlína, okr. Zlín) . . . . .	200
<b>Doba bronzová, Bronze Age, Bronzezeit. . . . .</b>	<b>201</b>
Bílovice-Lutotín (k. ú. Bílovice, okr. Prostějov) . . . . .	201
Blučina (okr. Brno-venkov) . . . . .	201
Blučina (okr. Brno-venkov) . . . . .	202
Borotín (k. ú. Borotín u Boskovic, okr. Blansko) . . . . .	202
Buk (okr. Přerov) . . . . .	203
Drozdov (okr. Šumperk) . . . . .	204
Držovice (k. ú. Držovice na Moravě, okr. Prostějov) . . . . .	204
Dubicko (okr. Šumperk) . . . . .	205
Hněvotín (okr. Olomouc) . . . . .	206
Hnojice (okr. Olomouc) . . . . .	206
Hulín (k. ú. Záhlinice, okr. Kroměříž) . . . . .	207
Hustopeče (k. ú. Hustopeče u Brna, okr. Břeclav) . . . . .	207
Jiřice u Miroslavi (okr. Znojmo) . . . . .	208
Jiříkovic (okr. Brno-venkov) . . . . .	208
Kobylnice (k. ú. Kobylnice u Brna, okr. Brno-venkov) . . . . .	208
Kožušany-Tážaly (k. ú. Tážaly, okr. Olomouc) . . . . .	209
Kralice na Hané (okr. Prostějov) . . . . .	209
Křenovice (k. ú. Křenovice u Slavkova, okr. Vyškov) . . . . .	210
Litovel (k. ú. Rozvadovice, k. ú. Unčovice, okr. Olomouc) . . . . .	210
Loučka (k. ú. Loučka u Valašského Meziříčí, okr. Vsetín) . . . . .	211
Malešovice (okr. Brno-venkov) . . . . .	211
Město Albrechtice (k. ú. Linhartovy, okr. Bruntál) . . . . .	211
Moravské Knínice (okr. Brno-venkov) . . . . .	212
Moravský Písek (okr. Hodonín) . . . . .	212
Mostkovice (okr. Prostějov) . . . . .	213
Nivnice (okr. Uherské Hradiště) . . . . .	213
Nížkovice (okr. Vyškov) . . . . .	214
Olbramovice (k. ú. Olbramovice u Moravského Krumlova, okr. Znojmo) . . . . .	215
Olomouc (k. ú. Slavonín, okr. Olomouc) . . . . .	216
Osek nad Bečvou (okr. Přerov) . . . . .	217
Podmolí (okr. Znojmo) . . . . .	218
Prostějov (k. ú. Čechovice u Prostějova, okr. Prostějov) . . . . .	219
Prostějov (k. ú. Krasice, okr. Prostějov) . . . . .	219
Prostějov (okr. Prostějov) . . . . .	219
Prostějov (k. ú. Žešov, okr. Prostějov) . . . . .	220
Přerov (k. ú. Lýsky, okr. Přerov) . . . . .	221
Přerov (k. ú. Předmostí, okr. Přerov) . . . . .	222
Rataje (k. ú. Popovice u Kroměříže, okr. Kroměříž) . . . . .	223
Rousínov (k. ú. Vítovice, okr. Vyškov) . . . . .	223
Rozstání (k. ú. Rozstání pod Kojálem, okr. Prostějov) . . . . .	223
Senička (okr. Olomouc) . . . . .	224
Slatinky (okr. Prostějov) . . . . .	224
Šelešovice (okr. Kroměříž) . . . . .	225
Tišnov (okr. Brno-venkov) . . . . .	226
Troubsko (okr. Brno-venkov) . . . . .	226
Týn nad Bečvou (okr. Přerov) . . . . .	227
Velké Bílovice (okr. Břeclav) . . . . .	227
Velké Němčice (okr. Břeclav) . . . . .	228
Velké Opatovice (okr. Blansko) . . . . .	229

Vřesovice (k. ú. Vřesovice u Prostějova, okr. Prostějov) . . . . .	230
Zašová (okr. Vsetín) . . . . .	232
Zlín (k. ú. Malenovice u Zlína, okr. Zlín) . . . . .	233
Znojmo (k. ú. Znojmo-město, okr. Znojmo) . . . . .	233
<b>Doba železná, Iron Age, Eisenzeit . . . . .</b>	<b>235</b>
Blažovice (okr. Brno-venkov) . . . . .	235
Blučina (okr. Brno-venkov) . . . . .	235
Brno (k. ú. Trnitá, okr. Brno-město) . . . . .	235
Brno (k. ú. Štýřice, okr. Brno-město) . . . . .	236
Brno (k. ú. Štýřice, okr. Brno-město) . . . . .	236
Dambořice (okr. Hodonín) . . . . .	237
Hluboké u Kunštátu (okr. Blansko) . . . . .	238
Hněvotín (okr. Olomouc) . . . . .	238
Holubice (okr. Vyškov) . . . . .	239
Hulín (okr. Kroměříž) . . . . .	239
Hulín (k. ú. Záhlinice, okr. Kroměříž) . . . . .	240
Kobylnice (k. ú. Kobylnice u Brna, okr. Brno-venkov) . . . . .	242
Kralice na Hané (okr. Prostějov) . . . . .	242
Lanžhot (okr. Břeclav) . . . . .	242
Loučany (k. ú. Loučany na Hané, okr. Olomouc) . . . . .	243
Napajedla (okr. Zlín) . . . . .	243
Olomouc (k. ú. Slavonín, okr. Olomouc) . . . . .	243
Plumlov (k. ú. Žárovice, okr. Prostějov) . . . . .	244
Pravčice (okr. Kroměříž) . . . . .	244
Prostějov (k. ú. Domamyslice, okr. Prostějov) . . . . .	244
Přerov (k. ú. Lýsky, okr. Přerov) . . . . .	245
Tišnov (okr. Brno-venkov) . . . . .	246
Troubsko (okr. Brno-venkov) . . . . .	246
Troubsko (okr. Brno-venkov) . . . . .	246
Troubsko (okr. Brno-venkov) . . . . .	247
Tršice (okr. Olomouc) . . . . .	247
Zlín (k. ú. Malenovice u Zlína, okr. Zlín) . . . . .	247
<b>Doba římská a doba stěhování národů, Roman Age and Migration Period</b>	
<b>Römische Kaiserzeit und Völkerwanderungszeit . . . . .</b>	<b>249</b>
Blučina (okr. Brno-venkov) . . . . .	249
Držkovice (okr. Opava) . . . . .	249
Hněvotín (okr. Olomouc) . . . . .	249
Hulín (k. ú. Záhlinice, okr. Kroměříž) . . . . .	250
Kobylnice (okr. Brno-venkov) . . . . .	250
Litovel (k. ú. Rozvadovice, k. ú. Unčovice, okr. Olomouc) . . . . .	251
Moravský Krumlov (okr. Znojmo) . . . . .	251
Náklo (okr. Olomouc) . . . . .	253
Oldříšov (okr. Opava) . . . . .	254
Opava (k. ú. Komárov u Opavy, okr. Opava) . . . . .	255
Přerov (k. ú. Předmostí, okr. Přerov) . . . . .	255
Vlčnov (okr. Uherské Hradiště) . . . . .	256

STUDIE A KRÁTKÉ ČLÁNKY  
CASE STUDIES AND SHORT ARTICLES  
STUDIEN UND KURZE ARTIKEL

*Recenzovaná část*

*Peer-reviewed part*

*Rezensierte Teil*



# DIALKOVÉ KONTAKTY MORAVSKÝCH KELTOV NA PRÍKLADE OJEDINELÝCH NÁLEZOV TETRADRACHIEM<sup>1</sup>

## THE LONG-DISTANCE CONTACTS OF MORAVIAN CELTS AS EVIDENCED BY SCARCE FINDINGS OF TETRADRACHMS<sup>1</sup>

EVA KOLNÍKOVÁ, TOMÁŠ ZEMAN

### Abstract

In 2016 there were two coins discovered in Moravia that prove contacts of Moravian Celts with the Balkans (Bzenec, tetradrachm of Macedonian leader Kassander, 319–297 BC) and with the Celtic oppidum of Velem-Szentvid in the area of contemporary Hungary (Pasohlávky, Velem type tetradrachm, minted in the 1<sup>st</sup> half of the 1<sup>st</sup> c. BC). The occurrence of the Macedonian coin is construed in a connection with Celtic expanses to the Balkans and with a return of Celtic mercenaries from service of Balkan military leaders. The Velem type tetradrachm suggests trade contact between Celtic settlement centers of the Middle Danube region or maybe a transfer of particular group of people from the Velem-Szentvid oppidum to the present area of Moravia during the time of the Boii-Daci war.

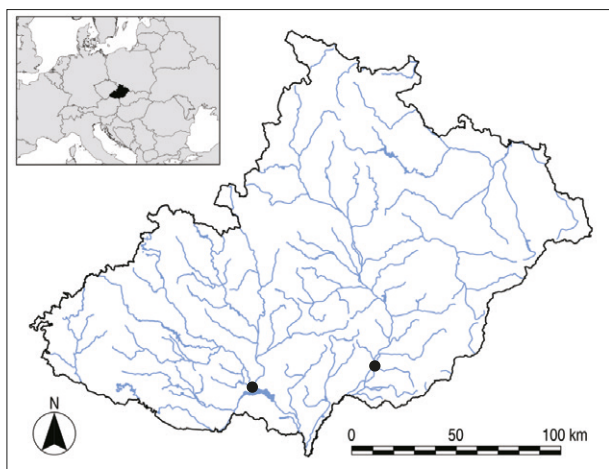
### Keywords

Moravia – Celts – coins – Celtic invasion of the Balkans – Velem-Szentvid oppidum – political and trade contacts

Na začiatku roku 2016 boli amatérskymi hľadačmi pomocou detektorov kovov objavené dva významné nálezy mincí z doby laténskej (obr. 1), potvrdzujúce výrazné postavenie juhomoravského priestoru na trase keltských diaľkových trás.

Prvý z nich pochádza zo Bzenca, z polohy „Nivy“ (obr. 2). Minca bola objavená na okraji lesa, v hĺbke 10 cm. Iné predmety z doby laténskej neboli počas povrchového prieskumu na mieste nálezu zistené. Z tejto polohy dosiaľ neboli známe žiadne laténske nálezy. Ide tak o novú lokalitu z doby laténskej, doteraz neurčiteľného charakteru. Najbližšie keltské osídlenie bolo zistené v polohe „U nádraží“, na pomedzí katastrov Bzenca a Moravského Písku, teda vo vzdialenosti zhruba 1,3 km vzdušnou čiarou. V roku 1969 tu bolo povrchovým zberom a drobnou sondou preskúmané sídlisko z mladšej až neskorej doby laténskej, charakterizované fragmentmi grafitovej keramiky, praslenom, prevrtanými kolieskami, švartnovým náramkom a množstvom železnej strusky (Škojec 2005, 186, Abb. 5: 1–13). V roku 1991 bolo počas stavby rodinného domu toto osídlenie potvrdené objavením sídliskovej jamy, ktorá obsahovala jemnú sivú a grafitovú keramiky a fragment železnej spony (Škojec 2005, 196, Abb. 9: 2–12). Podobné sídlisko zistené povrchovou prospekciou s nálezi tuhovej keramiky sa nachádza o 2,5 km ďalej seve-

rovýchodným smerom, v polohe „Padělky“, v katastri Moravského Písku (Meduna 1980, 201). V oboch prípadoch však ide o lokality s doloženým osídlením v priebehu 2. – 1. storočia pred n. l., teda oveľa mladším než nález macedónskej tetradrachmy. Časovo súčasné s mincovým nálezom môžu byť naopak keltské hroby zo bzeneckého katastra. Kostrový hrob, ktorý bol vybavený zvislo ryhovanou situlou, bol nájdený neďaleko bzeneckého zámku; žiarový



Poloha sledovaných lokalít na mape Moravy.  
Location of the study sites on the map of Moravia.

hrob uložený v štíhlej situlovitej nádobe, prekrytej misou, pochádza z bližšie nelokalizovateľného Růžicovho poľa (Meduna 1980, 63; Čižmářová 2004, 160).

## BZENEC „Nivy“, okr. Hodonín

Macedonia, Kassander (319–297 pred n. l.), neurčená mincovňa, tetradrachma, 319–297 pred n. l.  
A: Hlava Herakla v koži leva, vpr.

R: Kôň vpr., jazdec kladie na hlavu koňa veniec, v hornej časti nečitateľný nápis ΒΑΣΙΛΕΩΣ, v dolnej časti ΚΑΣΣΑΝΔΡΟΥ, pod bruchom koňa značka RI?, pred koňom ležiace Λ a I?

Ae; 19,57/19,36 mm; 6,467 g; zach. 3

SNG Copenhagen 1148 var.

Nálezové okolnosti: N 48.968611972222°; E 17.301469138889°; 11. 2. 2016 (okraj lesa, hĺbka 10 cm); nálezca: Jiří Pokoj, Kyjov

Uloženie: súkromná zbierka

Druhý nález tetradrachmy je z polohy „U vodárny“ v katastri obce Pasohlávky (obr. 3), z hĺbky 10 cm na poľnohospodársky obrábanom poli. Lokalita sa nachádza na severnej strane cesty spájajúcej obec s autokempom Merkur, za areálom nov-

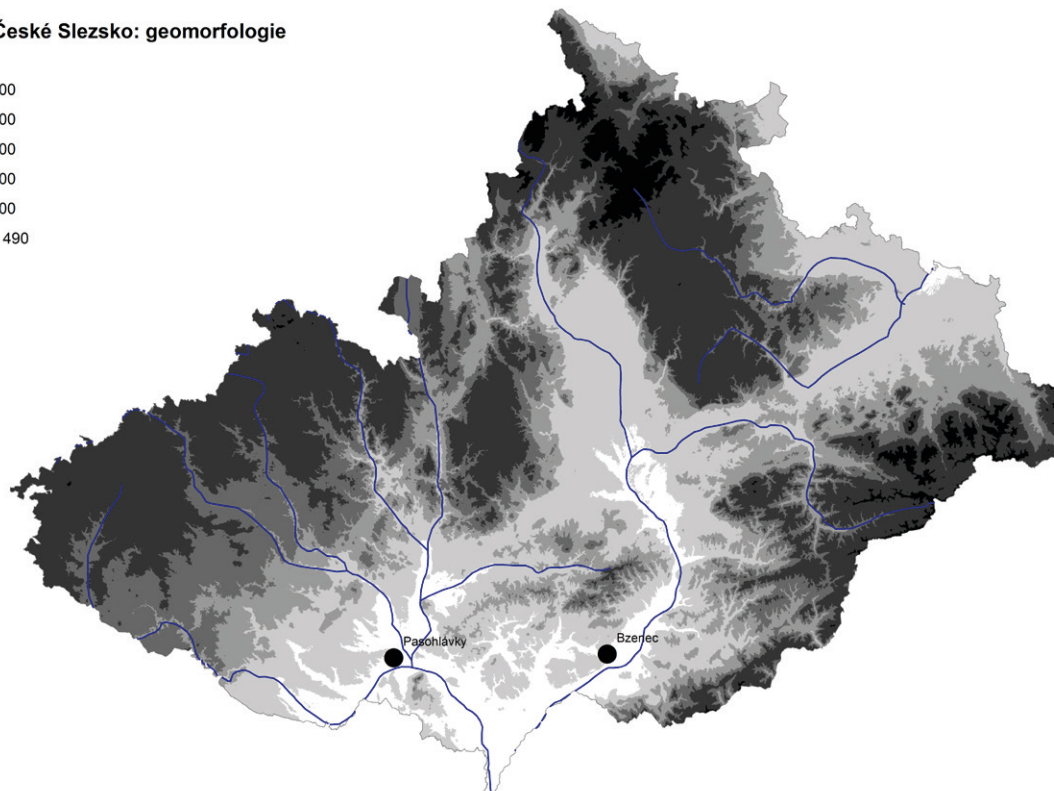
ho cintorína a priemyselnej zóny. Na južnej strane cesty bolo pri záchrannom výskume v rokoch 2006 a 2008 preskúmané rozsiahle germánske sídlisko z 2. – 3. storočia (Komoróczy, Klanicová, Sázelová, Vlach 2010). V najbližšom okolí nového cintorína boli už v roku 1898 objavené laténske kostrové hroby, ktoré však neboli preskúmané kompletne, ale len ovzorkované. Z ich obsahu pochádzajú dve vážovité nádoby na úzkej nôžke, hrniec grafitovej keramiky, sklený a bronzový náramok, železné zlomky a zvieracie kosti, teda inventár stupňov LT B2–C1 (Jelínková 1987, 244–245; Čižmářová 2004, 271–272). Táto lokalita sa tak časovo rozchádza s mincovým nálezom zhruba o 150–200 rokov. Geograficky najbližšie keltské sídlisko, časovo súčasné s nálezom tetradrachmy, sa nachádza v polohe „Dlouhé louky“ (2,5 km vzdušnou čiarou juhozápadným smerom), odkiaľ bola povrchovým zberom získaná kolekcia prevažne grafitovej keramiky zdobenej zvislými hrebeňovými ryhami, no tiež jemnej sivej keramiky misovitých a situlovitých tvarov, dvojkónický praslen, sklený korálik a zlomok skleneného náramku (Meduna 1980, 229–230, Taf. 71). Nepočítaný keramický súbor zo stupňa LT C1 tu bol získaný aj povrchovým zberom v roku 2001 (Jílek 2002, 224).

### Legenda

#### Morava a České Slezsko: geomorfologie

##### Value

141 - 200
201 - 300
301 - 400
401 - 500
501 - 800
801 - 1 490



Obr. 1. Geografická poloha nájdených mincí.

Fig. 1. The locality of founded coins.

## PASOHLÁVKY „U vodárny“, okr. Břeclav

Maďarsko, oppidum Velem Szentvid, tetradrachma, typ Velem, 1. pol. 1. stor. pred n. l.

A: Hlava vpr. na celej ploche, perlovcový trojradový diadém, zvýraznené vlasy, oko a líce.

R: Kôň vl., nohy a chvost nezreteľné. Jazdca naznačuje jemná línia s drobným plným krúžkom – hlavou. Ag; 23,32/22,96 mm; 10,583 g; zach. 3

Pink 479

Nálezové okolnosti: N 48.904472916667°; E 16.552453055556°; 22.2.2016 (pole, hĺbka 10 cm); nálezca: M. Marada

Uloženie: Masarykovo múzeum v Hodoníne

### Výskyt a pôvod mincí, historické súvislosti

Tetradrachma razená Kassandrom na území Macedónie v rokoch 319–297<sup>2</sup>, nález zo Bzenca, rozširuje donedávna iba sporadický výskyt gréckych mincí na území Moravy<sup>3</sup>. V prvom súpise nálezov gréckych mincí z roku 1955 E. Pochitonov evidoval 5 exemplárov. Z tohto počtu však iba jedna minca je grécka, a to malý bronz z Bruttia, Locri Epizephirií, z rokov 350–268 pred n. l., nález z Pustějova, okr. Nový Jičín. Medzi grécke razby E. Pochitonov z neznámych dôvodov zaradil aj nálezový exemplár z Uherčíc, okr. Břeclav. Je to as Augusta a Agrippu z rokov 23–12 pred n. l., razba z Nemausu v Galii. Tri mince z Návsi, okr. Frýdek-Místek, sú v Pochitonovom súpise bez bližšieho určenia, neskôr sa ukázalo, že nie sú grécke. Ani ďalšie dve mince v tomto súpise nemajú grécky pôvod. Ide o zlaté mince zo Zašovic, okr. Třebíč, ktoré sú byzantské. Statér Alexandra Veľkého z Němčíc nie je grécky originál, je to jeho keltská napodobenina (Pochitonov 1955, 205, č. 834–837).

Tento počet koncom osemdesiatych rokov minulého storočia spresnil a o nové nálezové exempláre rozšíril M. Mielczarek, v rámci súpisu a hodnotenia gréckych mincí z nálezov v strednej, východnej a severnej Európe (Mielczarek 1989, 155–156). V jeho zozname gréckych mincí z Moravy pribudol nález tetradrachmy z Jihlavy, razenej v Athenach v rokoch 158/157 pred n. l. a parthská drachma Phraatesa IV., cca z roku 40, z Vanovic, okr. Boskovice (Mielczarek 1989, č. 53 a 56; pozri k tomu Nemeškalová-Jiroudková 1970, 179).

S odstupom dvadsiatich rokov sa počet moravských nálezov gréckych mincí výrazne zvýšil, väčšina je z významného keltského centra Němčice nad Hanou<sup>4</sup>. Z tejto lokality sa podarilo zaznamenať macedónske mince (Alexander III. – 336–323; Filip III. – 323–317; Filip V. – 211–197), trácke razby (Perinthos za Alexandra III. – 336–323; napodobenina drachmy Alexandra III. a Filipa III. – cca pol. 2. stor.; Adaeos – neskoré 3. stor.), zastúpená je razba z Bosporu (Theodosia, Leukon II. – cca 240–230), Karia (Rhodos – 2. štvrtina 2. stor. pred n. l.), ako aj z ďalších oblastí (Ilýria, severná Afrika, Massalia), najmä „Veľkého Grécka“ (južná Itália, Sicília). A to je len časť mincí, ktoré sa z tejto lokality podarilo zaevidovať (Kolníková 2012, 58, č. 955–1033). Dôkazom toho je napríklad následné zverejnenie nálezu statéra Filipa II. Macedónskeho z Němčíc (Fröhlich 2014, 11–12). Grécke mince boli objavené aj v osadách v okolí němčického centra. Z Hrubčíc, okr. Prostějov, pochádza bronzová minca z Karthaga cca z rokov 364–241, z Polkovic, okr. Přerov, je bronzová minca syrakúskeho vládcu Hiketasu z rokov 287–279 (Kolníková 2012, 58–66, 70–71). Z neznámeho juhomoravského náleziska bol prednedávnom zverejnený statér Alexandra Veľkého (Militký 2012, 109). V odbornej tlači sa objavila správa o náleze egyptských ptolemaiovských mincí z Veselí nad Moravou a z Hrubej Vrbky (Militký 2013, 112).



**Obr. 2.** Bzenec „Nivy“. Tetradrachma, Kassander (319–297 pred n. l.). Foto: T. Zeman.

**Fig. 2.** Bzenec “Nivy”. Tetradrachm, Kassander (319–297 BC). Photo by T. Zeman.



**Obr. 3.** Pasohlávky „U vodárny“. Tetradrachma, typ Velem (1. pol. 1. stor. pred n. l.). Foto: T. Zeman.

**Fig. 3.** Pasohlávky “U vodárny”. Tetradrachm, type Velem (1<sup>st</sup> half of the 1<sup>st</sup> c. BC). Photo by T. Zeman.

Kassander, ktorého minca bola objavená na území Moravy, v dnešnej obci Bzenec, a je predmetom tohto príspevku, patril v čase vlády Alexandra Veľkého v Macedónii, v 4. storočí pred našim letopočtom, k jeho najdôležitejším diadochom – vojvodcom a správcom jednotlivých častí ríše. Bol najstarším zo synov Antipatera (jeho rodina bola obvinená zo smrti Alexandra), pričínal sa o odstránenie panovníckej dynastie, z ktorej pochádzal Alexander III. Veľký. Kassandrovi sa pripisuje účasť na vražde Alexandrovej matky Olympie, manželky Roxany a syna Alexandra. Po Alexandrovej smrti sa ujal vlády v Macedónii a Grécku, oženil sa s jeho sestrou. Roku 305 prijal kráľovský titul (Encyklopedie antiky 1973, 142–143, 289; Slovník antické kultury 1974, 309).

Výskyt Kassandrovej mince na ľavobrežnej strane stredného Dunaja, ale aj v celej Karpatskej kotline je celkom výnimočný (Torbágyi 1991, 44). Tento fakt zákonite vyvoláva otázky, kedy, za akých okolností a akými cestami sa takáto minca dostala do oblasti dnešnej Moravy. Týkajú sa aj ostatných gréckych mincí objavených na tomto území. Uvažuje sa o obchode, najmä v súvisi s nálezmi gréckych juhoitalských a sícírskych mincí, z územia Graecia Magna. Za hlavný artikel sa považuje baltský jantár. Dôležitý prúd týchto obchodných transakcií sa spája s „jantárovou cestou“, ktorej jeden úsek viedol územím Moravy (Mielczarek 1989, 121)<sup>5</sup>. V súvislosti s obchodom sa posudzuje aj výskyt Kassandrovej mince na Magdalensbergu (Mielczarek 1989, 50; Bannert, Piccotini 1972, 19. č. 2, tu je však určená len ako macedónska razba), v dôležitom norickom obchodnom centre na území dnešného Korutánska. Zatiaľ nie je vysvetlený dôvod výskytu Kassandrovej mince na českej lokalite Červené Pečky, okr. Kolín (Pochitonov 1955, 209, č. 211).

V inej interpretačnej pozícii sú macedónske mince zo stredo- a severoeurópskych nálezov. Sú to predovšetkým razby Filipa II. a jeho syna Alexandra Veľkého. Ich výskyt sa tu dáva do súvisu napr. s Geto-Dákmi, usídlenými na území dnešného Rumunska a s ich vojenskými akciami na strednom Dunaji (Mielczarek 1989, 121). Vychádza sa pritom z početných nálezov týchto mincí na rumunskom území. V čase predpokladaného prieniku Dákov do stredodunajských oblastí koncom 2. a v prvej polovici 1. stor. pred n. l., ako ho naznačujú archeologické nálezy (Točík 1959, 841–874; Pieta 2008, 45–50), sa však mince týchto macedónskych vládcov nevyškýtajú. Súvisí s ním výrazný výskyt ich dáckych napodobenín (Kolníková 1997, 37–53).

Aj keď obchodné pozadie výskytu gréckych mincí v oblastiach severne od stredného Dunaja nemožno celkom vylúčiť, ponúka sa tu aj iné vysvetlenie. Ide o prienik keltských družín na Balkán za získaním nových sídelných priestorov, no aj za bohatstvom uloženým najmä v tamojších svätyniach. Do úvahy treba

brať aj účinkovanie Keltov v žoldnierskych službách tamojších panovníkov a vojvodcov (Torbágyi 1991, 46). A ich návrat k strednému Dunaju po skončení vojenských akcií, na miesta, kde žili ich súkmeňovci, teda aj na územie dnešnej Moravy.

Prienik Keltov do Grécka a Macedónie už od prelomu 4. a 3. stor. následne nadobúdala na intenzite. V antických písomných prameňoch sa napr. uvádza 300 000 Keltov (bojovníkov s rodinami, remeselníkov a kupcov), ktorí tiahli na Balkán, kde sa rozdelili do viacerých prúdov. Tento pohyb naznačujú niektoré, i keď nepočtetné archeologické nálezy keltského pôvodu odkryté na tomto území (Ziegeus 2010, 2; Repka 2016, 222; 2016, 219–223). Ozrejmujú ho však najmä správy antických autorov, patrí medzi ne napr. dielo Pausania, *Descriptio Graeciae*. V jednej z jeho správ sa spomínajú Kelti v pohorí Heimos (dnešná Stará planina v Bulharsku), ktorých tamojšie usídlenie úspešne zmaril Kassander spolu s tráckym vojvodcom Lysimachom. Kassander mal dočinenia s Keltmi aj okolo roku 298 pred n. l., keď porazili jeho armádu (Mócsy 1966, 87–112). Existujú správy o pľundrovaní chrámových pokladníc Keltmi, jedna z nich sa týka známej svätyně v Delfách vyplienenej roku 279 pred n. l. Správy antických autorov informujú aj o Keltoch v žoldnierskych službách makedonských kráľov a vojvodcov. Napr. Antigonos Gonatas platil každému žoldnierovi za služby jeden statér<sup>6</sup>. Možno sa preto domnievať, že Kassandrova tetradrachma sa na územie Moravy dostala v čase návratu keltských žoldnierov z niektorej výpravy na Balkáne, v priebehu 3.–2. stor. pred n. l. Aj mince makedonských vládcov objavené vo významnom moravskom keltskom centre Němčice (Kolníková 2012, 58–59) sa interpretujú v súvisi s návratom keltských žoldnierov z Balkánu po skončení 6. sýrskej vojny v rokoch 170–168 medzi ptolemaiovským Egyptom a seleudským kráľom Antiochom IV.<sup>7</sup> Keďže ide v značnom rozsahu o drobné bronzové mince, považujú sa za dary, obetované keltskými žoldniermi na znak vďaky za šťastný návrat (Noeske 2010, 687; proti tomuto názoru Fröhlich 2014, 17–18; pozri aj Torbágyi 1991, 49 – nálezy gréckych drobných bronzových mincí autorka spája s obchodom). Kassandrova minca zo Bzenca predstavuje teda ďalší doklad o návrate keltských družín z Balkánu k súkmeňovcom na dnešnom moravskom území, po skončení žoldnierskych služieb.

Tetradrachma typu Velem z obce Pasohlávky, v porovnaní s Kassandrovou mincou dokumentuje iný, južný smer kontaktov moravských Keltov. Mince tohto druhu dostali pomenovanie podľa prvého hromadného nálezu z roku 1899, objaveného na keltskom hradisku Velem-Szentvid, v župe Vas, v maďarsko-rakúskom pohraničí. Obsahoval 60 tetradrachmiem rovnakej razby. Uložené boli v laténskej nádobe (Paulsen 1933, 113; Pink 1974, 74; tu aj staršia literatúra k tomuto nálezu). O tento prvý výrazný výskyt sa opiera predpoklad, že boli razené na tomto hradisku. Tu boli

objavené aj viaceré drobné nálezy mincí typu Velem. Ďalšie sa koncentrujú v župe Vas na území západného Maďarska, v okolí Velem-Szentvidu. Z tohto priestoru je aj ďalší hromadný nález cca 60 mincí typu Velem, a to z obce Ostffyasszonyfa (Torbágyi 2001–2002, 150, tu informácia, že môže ísť o dva na sebe nezávislé súbory)<sup>8</sup>. Výskyt sa zaznamenáva aj v rakúskom Burgenlande. Roku 1927 tu, v obci Güttenbach, bol objavený hromadný nález vyše 200 tetradrachmiem typu Velem ukrytých v nádobe (Paulsen 1933, 73, 136; Pink 1974, 74–75).

Z typologického hľadiska sú tieto tetradrachmy blízke typu Kroisbach (Torbágyi 1996, 8), ktorý sa však považuje za starší (do rokov 160–130 ich razbu datuje Gorini 2009, 117–122). Tento typ keltských mincí reprezentuje najmä hromadný nález 118 exemplárov z rovnomenného náleziska v rakúskom Burgenlande (Pink 1974, č. 469; Torbágyi 1999, 76–83). Najmä averz velemských akoby bol razený tým istým razidlom ako kroibašské tetradrachmy, i keď mierne upraveným (k tomuto typu mincí pozri Gorini 2008, 81–90). Odlišná je však reverzná strana, jazdec na velemských tetradrachmách je oproti kroisbašským zjednodušený, hlava má tvar rozety (Pink 1974, č. 471). Úvahy, či tetradrachmy typov Kroisbach a Velem boli razené na tom istom mieste, v tej istej mincovni (Torbágyi 1996, 8), nenašli oporu napr. v ich spoločnom výskyte v hromadných nálezoch, neexistujú ani vzájomné prerazby, aké sú časté s norickými mincami. Nepotvrdil sa ani predpoklad, že miestom razby bolo hradisko Velem-Szentvid, i keď sa opiera o objav kovospracujúcej dielne na jeho pôde (Torbágyi 1996, 8). Tomuto hradisku sa pripisuje aj razba drobných mincí<sup>9</sup>. Na ich averze je štylizovaná hlava vpravo, s naježenými vlasmi, na reverze kôň, nad chrbtom má rôzne drobné symboly. Na území hradiska Velem-Szentvidu bolo objavených 10 takýchto exemplárov (Pink 1974, 78, č. 509). V nálezoch z iných území sú zastúpené výnimočne. Aj ostatné nálezy mincí z tejto lokality podčiarkujú jej význam dôležitého keltského centra danej oblasti s rozsiahlymi obchodnými aktivitami. Okrem drobných mincí a tetradrachmiem typu Velem sa tu totiž vyskytli aj mince Norikov (typ Kugelreiter), Tauriskov (typ Đurdevac), drobné norické mince (typ Magdalensberg), panónsky typ Kapos a tzv slovenský typ (Pink 1974, 74; Torbágyi 2001–2002, 149). Názor, že hradisko Velem-Szentvid bolo osídlené Bójmi (Torbágyi 2001–2002, 157; Szabó, Torbágyi 2012, 1915) sa zrejme opiera o výskyt bójskych zlatých mincí<sup>10</sup>. Doterajší výskum však tento predpoklad nepotvrdil (k tomuto problému a k najnovším poznatkom z archeologického výskumu hradiska Velem-Szentvid pozri Barral, Guillaumet, Paratte, Szabó 1996, 415–431). Bohaté a rôznorodé zastúpenie rôznorodých mincí posilňuje predpoklad o obchodnom charaktere hradiska.

Dlho akceptované datovanie mincí typu Velem do 2. pol. 1. stor. pred n. l. (Torbágyi 1996, 8; Torbágyi 1997, 14) sa opieralo o Göblovu, dnes už spochybnenú chronologickú schému norického a tauriského mincovníctva (Göbl 1973, 59–63), ako aj o prerazby velemských tetradrachmiem na tauriských typoch Đurdevac a tzv. Frontalgesicht. Po objave a zverejnení bronzovej nádoby s hromadným nálezom norických tetradrachmiem (40 ex., typ Kugelreiter Göbl C2) a republikánskych viktoriátov z rokov 211–170 pred n. l. v severoitalskej lokalite Enemonzo (Gorini 2005) sa chronológia mincovníctva Norikov a Tauriskov posunula takmer o polstoročie skôr (Torbágyi 2016, 131, v pozn. 39 široká literatúra k tomuto problému). Aj datovanie mincí typu Velem sa z 2. polovice posunulo do 1. pol. 1. stor. (Torbágyi 2001–2002, 156; Szabó, Torbágyi 2012, 1916). Nie je však vylúčené, že boli razené už koncom 2. stor. pred n. l. Niektoré archeologické nálezy datujú totiž počiatky keltského osídlenia Velem-Szentvidu už do včasného laténskeho obdobia (Szabó, Torbágyi 2012, 1915). Bójske zlaté mince typu Athena Alkidemos z tunajších nálezov (pozri pozn. 9) ho dokladajú prinajmenej od konca 3. stor. pred n. l. (Militký 2008, 127). Tomuto datovaniu staršieho keltského osídlenia Velem-Szentvidu zodpovedá aj nález tetradrachmy Filipa II. Macedónskeho (359–336) a jej keltskej napodobeniny (Paulsen 1933, tab. B, č. 39–40)<sup>11</sup>. Aj prerazby starších norických tetradrachmiem velemskými naznačujú osídlenie hradiska Velem-Szentvid už aj pred neskorolátenským obdobím.

Výskyt mincí typu Velem sa sústreďuje najmä okolo oppida Velem-Szentvid, dlho neprekračoval hranice župy Vas a Burgenlandu (Torbágyi 2001–2002, 187, obr. 6). Značne vysoký počet nálezov na západnom Slovensku, na laténskych hradiskách rozmiestnených popri toku Váhu<sup>12</sup>, však poskytuje nový obraz. Dokumentuje kontakt keltských centier severne od toku Dunaja s hradiskom Velem-Szentvid. V odbornej literatúre sa výskyt určitého typu mincí mimo hraníc predpokladanej miestnej razby väčšinou interpretuje na pozadí obchodných kontaktov. Pripúšťajú sa však aj rôzne presuny obyvateľstva. Keďže zánik hradiska Velem-Szentvid sa dáva do súvisu s bójsko-dáckou vojnou (Torbágyi 2001–2002, 159) nie je vylúčené, že pred jej hrozbou sa určitá skupina Keltov vydala odtiaľ severným smerom hľadať útočisko u súkmeňovcov. Naznačujú to nálezy mincí typu Velem na hradiskách púchovskej kultúry po oboch stranách Váhu (pozri pozn. 11), na severozápadnom Slovensku. Môže o tom svedčiť aj nález mince typu Velem v obce Pasohlávky, v rámci jej laténskeho osídlenia.

## Poznámky

- <sup>1</sup> Spracovanie a vydanie štúdie umožnila podpora Filozofickej fakulty Univerzity Palackého v Olomouci v roku 2015 z Fondu pre podporu vedeckej činnosti (grantový projekt FPVC2015/16: Střední Pomoraví v době římské).
- <sup>2</sup> K určení tejto mince a tetradrachmy typu Velem bola k dispozícii iba fotodokumentácia.
- <sup>3</sup> Termínom „grécke mince“ sa v odbornej literatúre neoznačujú iba tie, ktoré boli razené starovekými Grékmi v gréckych mincovniach, ale aj všetky ostatné mimo gréckych poleis a helenistických štátov, v kolonizovaných oblastiach, ak nesú grécke legendy, viažu sa na grécky mincový a váhový systém a ich ikonografia je blízka gréckej. Ide napr. o územie južnej Itálie a Sicílie (Graecia Magna), Illýrie a Thrácie, v severnej Afrike o Egypt, Karthago, Numídiu, Mauretaniu, Kyrenaiku (Mielczarek 1989, 8; 2006, 19–21).
- <sup>4</sup> V publikácii M. Mielczareka, 2006, 40–41, je mylná informácia, že ide o hromadný nález, nie jednotlivé objavené mince a že lokalita Nĕmčice nad Hanou sa nachádza na Slovensku, nie na strednej Morave.
- <sup>5</sup> V konečnom dôsledku obchodné aktivity stredodunajských Keltov s ilýrskymi centrami na východojadranskom pobreží, v Dalmácii, a to už v 3. stor. pred n. l., dokladá aj nález mince v moravskom keltskom centre Nĕmčice nad Hanou (Kolníková 2012, 58–59, č. 963), ktorú vo významnom emporiu a prístave Rhison (Dyczek 2016, 79–88)razil kráľ Ballaeus (Ciołek 2011).
- <sup>6</sup> Zainteresovaný čitateľ, ktorý nemá možnosť siahnuť na diela antických autorov, sa tieto a ďalšie informácie o Keltoch na Balkáne môže dočítať v pútavej úvodnej kapitole katalógu Flescheho zbierky keltských mincí z pera B. Ziegausa (2010, 4–9). Autor historické reálie čerpal z práce K. Tomaschitza (2002).
- <sup>7</sup> Nálezy mincí z Nĕmčíc dokladajú návrat keltských žoldnierov aj z iných vojenských výprav, napr. z 2. púnskej vojny v službách Hanibala vo vojne medzi Karthágom a Rímom (Noeske 2010, 682).
- <sup>8</sup> V tejto lokalite sa údajne nachádza ďalšie neskorlaténske hradisko (Torbágyi 2001–2002, 153).
- <sup>9</sup> R. Paulsen 1933, 72–73, Taf. 666–669, 671–674, hmotnosť týchto drobných mincí sa pohybuje v rozmedzí 0,41–0,82 g.
- <sup>10</sup> R. Paulsen, 1933, 113 zverejňuje tieto: typ Athena Alkidemos, č. 128: 1/8 statéra, 0,97g; č. 158: 1/24 statéra, 0,33 g. Typ s abstraktnou symbolikou: č. 453 a 459: 1/3 statéra, 2,25 a 2,23 g; 1/8 statéra, č. 538, 562 a 707, 0,60, 0,83 a 0,84g. M. Torbágyi 2001, 149 sa však zmieňuje len o troch exemplároch – 1x 1/3-, 2x 1/8 statéra.
- <sup>11</sup> R. Paulsen v opise mincí na tab. B k č. 39 uvádza, že tetradrachma Filipa II., 13,82 g, 27,4 mm je subaerata, objavená bola vo Velem-Szentvide v lete 1922. Pri č. 40 je informácia, že odtiaľ pochádza aj nález napodobeniny Filipovej tetradachmy, 13,43 g, 25,8 mm.

- <sup>12</sup> Pozri k tom Kolníková 2003, 229–234, č. 3 – Trenčianske Bohuslavice, č. 17 – Skalka nad Váhom, č. 19 – Nimnica, č. 20 – Udiča, č. 26 – Košeca/Nozdrovce; mimo tejto trasy sú 3 tetradrachmy typu Velem z Kolačna.

## Literatúra

- Barral, P., Guillaumet, J. P., Paratte, C.-A., Szabó, M. 1996:** Recherches récentes sur les Oppida Celtiques en Pannonie (Fouilles franco-hongroises à Velem-Szentvid et à Budapest-Gellérthegy). In: E. Jerem, A. Krenn-Leeb, J.-W. Neugebauer, O. H. Urban (Hrsg.): *Die Kelten in den Alpen und an der Donau. Akten des Internationalen Symposiums St. Pölten, 14.-18. Oktober 1992*. Budapest, Wien: Archaeolingua, 415–431.
- Bannert, H., Piccotini, G. 1972:** *Die Fundmünzen vom Magdalensberg*. Kärntner Museumsschriften 52. Klagenfurt: Verlag des Landesmuseums für Kärnten.
- Ciołek, R. 2011:** *Emisje króla Ballaios. Początki mennictwa w Ilirii*. Warszawa: Instytut Archeologii Uniwersytetu Warszawskiego.
- Čižmářová, J. 2004:** *Encyklopedie Keltů na Moravě a ve Slezsku*. Praha: Libri.
- Dyczek, P. 2016:** Ancient port of Rhizon/Risinium – Montenegro. *Anodos. Studies of the Ancient World* 12, 79–88.
- Encyklopedie antiky**. Praha: Academia 1973.
- Fröhlich, J. 2014:** Vzácný nález statéra Filipa II. Macedónskeho v moravskom laténskom centre Nĕmčice nad Hanou. *Folia numismatica* 28(1), 11–26.
- Göbl, R. 1973:** *Typologie und Chronologie der keltischen Münzprägung in Noricum*. Wien: Österreichische Akademie der Wissenschaften.
- Gorini, G. 2005:** *Il ripostiglio di Enemonzo e la monetazione del Norico*. Padova: Esedra Editrice.
- Gorini, G. 2008:** Le emissioni del Kroisbach Typ (Burgenland – Slovacchia occidentale). In: V. Spinei, L. Munteanu (ed.): *Miscellanea numismatica antiquitatis. In honorem, septagenarii magistri Virgilio Mihailescu-Bîrliba oblata*. București: Editura Academiei Române, 81–90.
- Gorini, G. 2009:** Norican silver coinage: a reappraisal. In: J. van Heesch, I. Heeren (ed.): *Coinage in the Iron Age. Essays in honour of Simone Scheers*. London: Spink, 117–122.

- Jelínková, D. 1987:** Archeologické lokality na katastru obce Pasohlávky. *Jižní Morava* roč. 23(26), 241–249.
- Jílek, J. 2002:** Pasohlávky (okr. Břeclav). *Přehled výzkumů* 43(2001), 224.
- Kolníková, E. 1997:** Zeugnis der Münzfunde über Kontakte des vorrömischen Dakiens mit dem mitteleuropäischen Raum. *Studii și cercetări de numismatică* XI/1995, 37–53.
- Kolníková, E. 2003:** Fundmünzen in den latenezeitlichen Burgwällen und anderen Höhenlagen in der Slowakei. *Slovenská archeológia* 51(2), 223–246.
- Kolníková, E. 2012:** *Němčice, ein Macht-, Industrie- und Handelszentrum der Latènezeit in Mähren und Siedlungen am ihren Rande. Kommentierter Fundkatalog. Münzen.* Spisy Archeologického ústavu AV ČR Brno 43. Brno: Archeologický ústav AV ČR.
- Komoróczy, B., Klanicová, S., Sázelová, S., Vlach, M. 2010:** Pasohlávky (k. ú. Mušov, k. ú. Pasohlávky, okr. Břeclav). *Přehled výzkumů* 51, 385–389.
- Meduna, J. 1980:** *Die latènezeitlichen Siedlungen und Gräberfelder in Mähren.* Fontes Archaeologiae Moraviae Tomus XI. Brno: Archeologický ústav AV ČR.
- Mielczarek, M. 1989:** *Ancient Greek Coins found in Central, Eastern and Northern Europe.* Wrocław, Warszawa, Kraków, Gdańsk, Łódź: Polish Academy of Science, Institut of the History of Material Culture, Vratislaviae Ossolineum.
- Mielczarek, M. 2006:** *Mennictwo starożytnej Grecji. Mennictwo okresów archaicznego i klasycznego.* Warszawa, Kraków: Polskie Towarzystwo Numizmatyczne.
- Militký, J. 2008:** Mincovníctví v době laténské. In: N. Venclová (ed.): *Archeologie pravěkých Čech. 7. Doba laténská.* Praha: Archeologický ústav AV ČR, Praha, 122–128.
- Militký, J. 2012:** Dva nálezné statéry Alexandra III. Makedonského z území jižní Moravy a z okolí Púchova na Slovensku. *Numismatické listy* 67, 108–114.
- Militký, J. 2013:** Dvě nálezné ptolemaiovské mince z českého území – Lubenec (okr. Louny) a Stradonice (okr. Beroun). *Numismatický sborník* 27(1), 109–115.
- Mócsy, A. 1966:** Die Vorgeschichte Obermoesiens im hellenistisch-römischen Zeitalter. *Acta Antiqua Academiae Scientiarum Hungaricae* 14, 87–112.
- Nemeškalová-Jiroudková, Z. 1970:** Athénská mince nalezená v Jihlavě. *Numismatický sborník* 11, 179.
- Noeske, H-Ch. 2010:** Anmerkungen zu den nicht-keltischen Fundmünzen aus Němčice-Vícheměřice. In: M. Čížmář, E. Kolníková, H.-Ch. Noeske: *Němčice-Vícheměřice – ein neues Handels- und Industriezentrum der Latènezeit in Mähren.* *Germania* 86(2). Halbband, 682–690.
- Paulsen, R. 1933:** *Die Münzprägung der Boier mit Berücksichtigung der vorboiischen Prägungen. Text- und Tafelband.* Leipzig und Wien: Verlag Heinrich Keller/Anton Schroll & Co.
- Pieta, K. 2008:** *Keltské osídlenie Slovenska. Mladšia doba laténska.* Nitra: Archeologický ústav Slovenskej akadémie vied.
- Pink, K. 1974:** *Die Münzprägung der Ostkelten und ihrer Nachbarn. 2. ergänzte und verbesserte Auflage.* Braunschweig: Klinkhardt & Biermann.
- Pochitonov, E. 1955:** Řecké mince v moravských a slezských nálezech. In: E. Nohejlová-Prátová (red.): *Nálezy mincí v Čechách, na Moravě a ve Slezsku. I. díl.* Praha: Nakladatelství Československé akademie věd, 205.
- Repka, D. 2016:** Archaeological and written evidence of Western Celtic groups presence in the Carpathian Basin territory at the end of Early and the beginning of Middle La Tène period. *Anodos. Studies of the Ancient World* 12(2012), 219–231.
- Slovník antické kultury.** Praha: Svoboda 1974.
- SNG Cop.:** *Sylloge nummorum graecorum. The Royal Collection of Coins and Medals. Danish National Museum. Thrace, Macedonia.* Copenhagen 1982.
- Szabó, M., Torbágyi, M. 2012:** Velem-Szentvid, Ungarn. In: S. Sievers, O. H. Urban, P.-C. Ramsel (Hrsg.): *Lexikon zur keltischen Archäologie L-Z.* Wien: Verlag der Österreichischen Akademie der Wissenschaften, 1914–1916.
- Škojec, J. 2005:** Archäologische Fundstätten und Funde im „Hinterland“ des Burgwalls von Mikulčice V (Katastralgelände Bzenec, Moravský Písek, Veselí nad Moravou, Vracov). In: L. Poláček (Hrsg.): *Studien zum Burgwall von Mikulčice VI.* Spisy Archeologického ústavu AV ČR Brno 23. Brno: Archeologický ústav AV ČR, 179–238.

**Točík, A. 1959:** K otázke osídlenia juhozápadného Slovenska na zlome letopočtu. *Archeologické rozhledy* 11, 841–873.

**Tomaschitz, K. 2002:** *Die Wanderungen der Kelten in der antiken literarischen Überlieferung*. Mitteilungen der Prähistorischen Kommission 47. Wien: Verlag der Österreichischen Akademie der Wissenschaften.

**Torbágyi, M. 1991:** Griechischer Münzumlauf im Karpatenbecken. *Acta Archaeologica Hungarica* 43, 25–55.

**Torbágyi, M. 1996:** Keltské mince v západnom Maďarsku. *Numizmatika: spravodajca Slovenskej numizmatickej spoločnosti* 14, 6–12.

**Torbágyi, M. 1997:** Keltische Münzprägung im Gebiet Ungarns. *Numismatische Zeitschrift* 104/105, 7–17.

**Torbágyi, M. 1999:** Der keltische Münzfund in Kroszbach (1910). In: K. Bertók, M. Torbágyi (Hrsg.): *Festschrift für Katalin Bíró-Sey und István Gedai zum 65. Geburtstag*. Budapest: Ungarische Numismatische Gesellschaft, 76–83.

**Torbágyi, M. 2001–2002:** Zwei keltischen Münzschatzfunde im Ungarischen Nationalmuseum (Velem-Szentvid und Ostfyasszonyfa). *Folia Archaeologica* 49–50, 143–162.

**Torbágyi, M. 2016:** After Enemonzo – reappraisal of the Transdanubian Celtic coinage. In: M. Asolati, B. Callegher, A. Saccocci (ed.): *Suadente nummo vetere – Studi in onore di Giovanni Gorini*. Padova: Esedra Editrice, 127–136.

**Ziegeus, B. 2010:** *Keltengeld. Münzen der Kelten und angrenzender nichtgriechischer Völkerschaften. Sammlung Christian Flesche*. München: Staatliche Münzsammlung.

The Velem type tetradrachm (minted in the 1<sup>st</sup> half of the 1<sup>st</sup> c. BC) that originates from the land of Celts of Pannonia reflects situation in the Middle Danube region in the 1<sup>st</sup> c. BC. It allows us to presume a transfer of Celts from the Velem-Szentvid hillfort in the northwestern Hungary to the area above Middle Danube under a threat of the war between Boii and Daci. Besides the coin from the Moravian village of Pasohlávky this is also evinced by a distinctive occurrence of Velem type tetradrachms on hillforts of the Púchov culture in northwestern Slovakia.

## Kontakt

**Eva Kolníková**  
Výstavná 17  
SK-949 01 Nitra  
titusaeva@gmail.com

**Tomáš Zeman**  
Katedra historie, sekce archeologie  
Filozofická fakulta Univerzity Palackého v Olomouci  
tř. Svobody 671/8  
CZ-779 00 Olomouc  
tomas.zeman@upol.cz

## Resumé

There are two new findings of coins from the area of Moravia that prove contacts of Celts of the Middle Danube region with the Balkans (Bzenec, Kassander tetradrachm) and with Celts in Pannonia (Pasohlávky, Velem tetradrachm). Discovery of the Kassander tetradrachm (319–297 BC) is a new evidence of a return of Central European Celts from their voyages to the Balkans. It emphasizes a testimony of classical written sources about Celtic mercenaries in armies of kings and military leaders of Macedonia in the 3<sup>rd</sup> c. BC. It also evinces a return of Celtic companies to their fellow tribesmen in contemporary Moravia.